

Cahier économique du **LE CANADA FRANÇAIS**

CLASSE *affaires*

Volume 8 • Numéro 2 20 mai 2009

Les

2000

plus importants employeurs

de Saint-Jean-sur-Richelieu, ville et région



Le **top 50** des professionnels en
financement d'entreprises de la région salue les
200 plus gros employeurs de chez-nous !

RIEN DE MOINS

Notre mission :
vous aider à réussir
et à vous enrichir.



Desjardins
Centre financier aux entreprises
du Haut-Richelieu

Marché agricole
1, boulevard du Frère-André
Mont-Saint-Grégoire (Québec) J0J 1K0
Tél. : 450 359-0038 - 1 866 359-0038
Télec. : 450 347-0536

Marché commercial
735, rue Gadbois
Saint-Jean-sur-Richelieu (Québec) J3A 0A1
Tél. : 450 359-0038 - 1 866 359-0038
Télec. : 450 359-4527

www.desjardins.com

LES 200 PLUS IMPORTANTS EMPLOYEURS

L'économie régionale a tenu le coup en 2008

GILLES BÉRUBÉ

gilles.berube@canadafrancais.com

En 2008, l'économie régionale aura tenu le coup. L'emploi a reculé, mais pas tant qu'on l'appréhendait. Les investissements manufacturiers ont ralenti, mais peut-être plus par prudence que par manque de moyens. On sait déjà que le début de 2009 a été plus difficile, mais la fin s'annonce meilleure.

Le Canada Français publie cette semaine son septième classement des principaux employeurs de la région du Haut-Richelieu et des municipalités périphériques. Plus de deux cents entreprises et institutions se sont inscrites à ce répertoire.

Au fil des ans, ce document est devenu une source de référence tant pour les entreprises que pour les institutions publiques, les organismes de développement économique et même pour les travailleurs. Bien qu'imparfait, il brosse un portrait révélateur de notre économie locale.

L'an dernier, en préparant le classement, le bilan de l'année 2007 était somme toute encourageant. Mais les nouvelles économiques commençaient à assombrir le paysage. Il était normal d'être perplexé

face à l'évolution de la situation dans les mois à venir d'autant plus que plusieurs imaginaient des scénarios apocalyptiques. Mais en même temps, ici dans la région, plusieurs projets industriels et commerciaux étaient en préparation ou en réalisation.

Les chiffres présentés dans le présent cahier montrent que l'économie locale a tenu le coup en 2007 tant dans le secteur commercial que manufacturier. En outre, elle a l'avantage de compter sur des employeurs publics majeurs qui ne sont pas affectés par la récession.

Malgré tout, il faut être réaliste. On sait que depuis le début de 2009, les affaires vont moins bien. Plusieurs manufacturiers ont fait des mises à pied ou font appel au programme de travail à temps partagé. Les statistiques sur l'aide sociale et l'assurance-emploi traduisent une hausse du chômage. Mais ce n'est pas la catastrophe.

On sait que l'économie va redémarrer. Ce n'est qu'une question de temps. En fait, elle a peut-être déjà repris de la vitesse. Ça ne redémarrera pas sur les chapeaux de roue. Avant que les économies étrangères, notamment les Américains, ne passent des commandes au Canada, elles vont d'abord faire appel à leurs ressources.

Cette année, 208 entreprises se



Saint-Jean et sa région ont une économie diversifiée.

ont inscrites au classement, deux de plus que l'an dernier. Le nombre d'emplois répertoriés est à peine moindre que l'an dernier avec un écart de 300 emplois sur 25 000. Il faut préciser que d'une année à l'autre, ce ne sont pas les mêmes entreprises qui choisissent de s'inscrire au classement. Celles qui l'ont fait cette année employaient 1500 personnes de plus l'an dernier. C'est révélateur.

Dans les pages qui suivent, le lecteur pourra également constater la même tendance dans l'enquête annuelle du Conseil économique du Haut-Richelieu. Les investisse-

ments manufacturiers sont à la baisse, mais ce n'est pas un glissement. Le financement est moins facile. Et puis, dans la tempête, on réduit la voile et on navigue prudemment.

Mais encore, dans cinq des douze secteurs industriels présents sur le territoire, les investissements ont progressé. Les entreprises ont moins misé sur les bâtiments et la quincaillerie, mais plus sur la recherche et le développement. En somme, un pari sur l'avenir.

Dans les pages qui suivent, le lecteur pourra réaliser l'importance

des différents secteurs d'activité économique de la région. On ne peut que mettre en évidence le poids du secteur public dans notre économie locale, mais aussi la grande diversité du secteur privé.

Comme les années passées, en plus d'une analyse du classement des entreprises, Le Canada Français a choisi de présenter deux entrevues avec des employeurs de la région, l'un du secteur public, l'autre du secteur privé. D'une année à l'autre, nous avons retenu des employeurs parmi les plus importants en y allant par ordre décroissant.

Cette année, l'Agence des services frontaliers du Canada a accepté l'invitation du journal comme employeur public. La compagnie Rheinmetall Canada a fait de même comme employeur privé. Ces entrevues sont essentiellement axées sur les ressources humaines. Nos interlocuteurs y présentent brièvement leur mission en plus de tracer un portrait de leurs ressources humaines. Ils parlent aussi des enjeux futurs pour retenir et recruter leur personnel.

Enfin, une partie du cahier porte sur le bilan de l'industrie manufacturière du Haut-Richelieu qui se dégage à la suite de l'enquête annuelle du Conseil économique du Haut-Richelieu. ■

Les leaders de notre économie

Madame, Monsieur,

C'est avec plaisir que le Conseil économique du Haut-Richelieu (CLD) s'associe de nouveau au Groupe Le Canada Français pour vous présenter le cahier Classe Affaires présentant les plus importants employeurs de Saint-Jean-sur-Richelieu, ville et région.

Le Conseil économique du Haut-Richelieu (CLD) est toujours présent pour exercer son rôle de leader et de catalyseur dans

la vie économique de la région et la présentation de cet outil est un très bon exemple de collaboration et de concertation entre les différents milieux. De plus, cette publication permet de réunir dans un même cahier, les piliers de notre économie régionale et le CEHR (CLD) est fier d'y être associé.

Le CEHR (CLD) a présenté tout récemment son rapport annuel et les résultats obtenus dépassent nos attentes puisque l'année qui vient de se terminer a généré des

résultats favorables avec des investissements manufacturiers de plus de 87 millions de dollars et un total d'emplois manufacturiers net de 9 358.

Malgré les impacts de la crise économique et financière, le CEHR (CLD) est fier des résultats obtenus et continue d'être vigilant face à cette situation. La mise sur pied d'un Plan de rétention nous permet d'être proactif et de suivre de près l'évolution de l'activité économique régionale. De plus, la mise en place d'outils

et de mesures qui nous permettent, d'accompagner nos entrepreneurs qui doivent affronter les défis des prochaines années continuera d'être au cœur de nos occupations.

La présence du CLD au cœur des activités économiques ainsi que son accompagnement que ce soit pour le démarrage, la croissance, la consolidation, l'exportation ou autre, nous permettent de mener à bien les projets et de surmonter les obstacles qui peuvent entraver leur parcours.

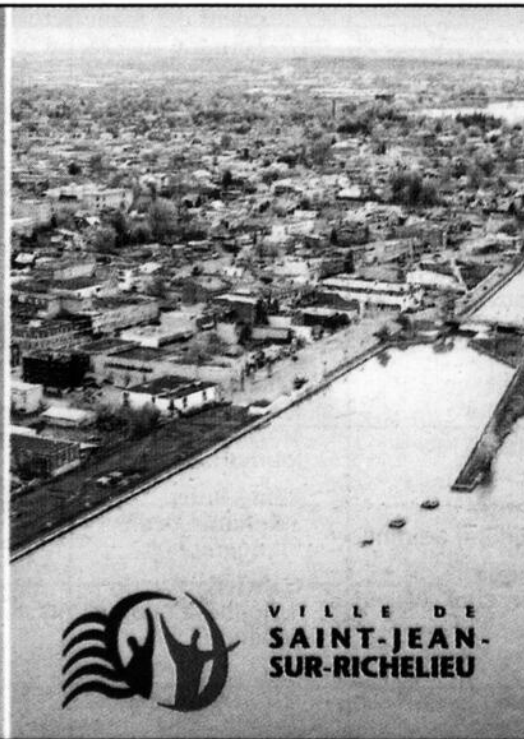
Je vous souhaite donc bonne lecture de ce Cahier spécial où l'on retrouve les leaders de notre économie et soyez assuré de la collaboration du CEHR (CLD) à travailler pour que Saint-Jean-sur-Richelieu, ville et région continue de se développer sur des bases solides en collaboration avec tous nos partenaires.

Serge Gagné

Président

Conseil économique du Haut-Richelieu (CLD) ■

Les membres du conseil municipal de la Ville de Saint-Jean-sur-Richelieu sont fiers de souligner l'important apport des employeurs à la vitalité du milieu, dont le dynamisme contribue à la qualité de vie de l'ensemble des citoyens.



VILLE DE
SAINT-JEAN-
SUR-RICHELIEU

LES 200 PLUS IMPORTANTS EMPLOYEURS

Près de 25 000 emplois dans 209 entreprises

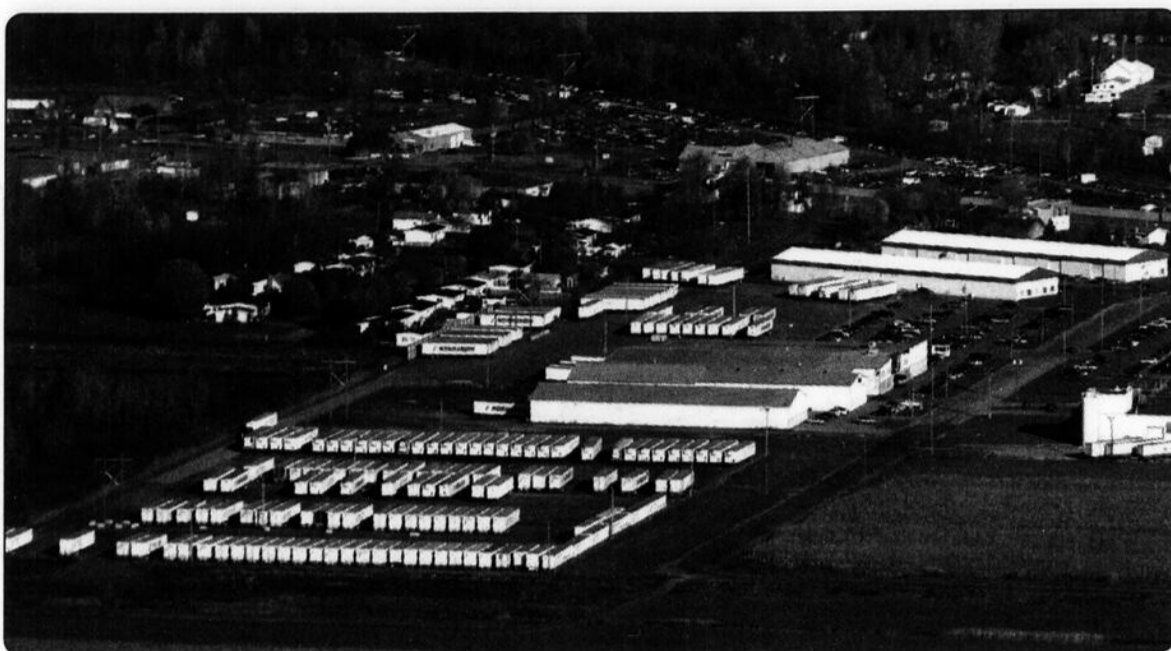
Le septième classement des employeurs publié par Le Canada Français répertorie un peu moins de 25 000 emplois dans 209 entreprises ou institutions de la région. Malgré la récession qui frappe la planète, l'économie régionale a tenu le coup en 2008.

Cette année, le classement répertorie 24 695 emplois. C'est environ cinq cents de moins que l'an dernier. Il faut toutefois établir la comparaison avec prudence. La participation au classement, faut-il le rappeler, est volontaire. D'une année à l'autre, certains employeurs choisissent de ne pas s'y inscrire pendant que de nouveaux s'y ajoutent.

Non seulement les inscrits ne sont-ils pas exactement les mêmes, mais cette année, le calcul du nombre d'emplois a été raffiné pour tenir compte des emplois saisonniers et temporaires. Les données fournies par les employeurs sur les emplois à temps partiel et sur les emplois saisonniers ou temporaires sont pondérées pour obtenir l'équivalent du nombre d'emplois à temps complet. Il se peut que les chiffres des deux années se comparent mal.

Un coup d'oeil à la liste des entreprises et institutions inscrites permet de constater que les principaux employeurs de la région sont maintenant inscrits au classement. L'an dernier, Quebecor World manquait. C'est encore le cas cette année. On sait que l'imprimerie continue d'employer 250 personnes à Saint-Jean. En 2008, c'était sans doute un peu plus.

Cette année, malgré la relance, Olymel s'est abstenue de participer au sondage. On sait que l'entreprise



Le secteur du transport est un gros employeur privé.

emploie près de quatre cents personnes. Elle continue d'afficher qu'elle embauche. On peut présumer qu'elle demeure un employeur toujours aussi important. Si elle a maintenu le même niveau d'emplois que l'an dernier, elle arrive sans doute au dixième ou onzième rang des employeurs.

PUBLIC

Les institutions gouvernementales et les entreprises du secteur public occupent une place importante dans l'économie locale, à commencer par le ministère de la Défense nationale. Poids lourd de la structure d'emploi locale, la Garnison de Saint-Jean a continué de croître en 2008. L'an dernier, elle a déclaré l'équivalent de 4179 emplois à temps complet, quatre-vingts de plus que les 4099

emplois de l'année 2007.

La Défense nationale est suivie de deux autres employeurs publics, soit le Centre de santé et de services sociaux Haut-Richelieu-Rouville (CLSC et hôpital), avec l'équivalent de 2509 emplois, et de la Commission scolaire des Hautes-Rivières, avec 1709 emplois. Dans le cas précis de la commission scolaire, les emplois saisonniers et temporaires ont été omis du calcul en raison de la complexité du mode rémunération qui varie d'un type d'emploi à l'autre. La Commission scolaire, faut-il le préciser est de très loin l'employeur qui a le plus recours à des travailleurs saisonniers ou temporaires avec 926 postes en 2008.

Les trois principaux employeurs

de la région sont publics. Ensemble, ils fournissent tout près de 8400 emplois, le tiers des postes inscrits au répertoire. C'est sans compter la Ville de Saint-Jean-sur-Richelieu, l'Agence des services frontaliers, les Services de réadaptation du Sud-Ouest et du Renfort et le Cégep Saint-Jean-sur-Richelieu, quatre autres employeurs de taille.

PRIVÉ

La compagnie Thomas & Betts demeure le principal employeur privé de la région. L'an dernier, la compagnie a occupé l'équivalent de 788 travailleurs à temps complet, arrivant ainsi au quatrième rang de tous les employeurs. La compagnie Agromex arrive au huitième rang avec 411 emplois à temps complet.

Elle est suivie au dixième rang par la compagnie Normandin Transit, qui emploie 362 personnes à temps complet. À partir de cette position, c'est l'entreprise privée qui domine le classement. Parmi les importants employeurs, on peut mentionner Formica (359 emplois), Rheinmetall (323 emplois), Veolia (282), Transport Bourassa (277 emplois) et les caisses populaires, (272 emplois).

Le Supermarché Laplante, le Rona Le Régional du Haut-Richelieu, Maison Éthier, Le Groupe Le Canada Français et le marché IGA Extra Gladu constitue les principaux employeurs commerciaux.

Dans l'ensemble, le classement laisse l'impression que l'emploi a reculé par rapport à l'an dernier, mais de peu. L'économie a tenu le coup en 2008, mais on peut penser que la situation s'est détériorée à la fin de l'année et depuis le début de l'année 2009. Cette perception va dans le même sens que les résultats de l'enquête annuelle du Conseil économique du Haut-Richelieu auprès des employeurs manufacturiers, qu'on retrouve dans le présent cahier.

On peut déjà penser que l'économie aura reculé quand on fera le bilan de l'année 2009. Mais il n'est pas dit qu'elle aura repris un peu de souffle avant 2010. On sait que des employeurs ont fait des mises à pied et que d'autres font appel au programme de travail à temps partagé. Mais jusqu'à maintenant, les fermetures ont été rares. Le défi sera de tenir le coup jusqu'à la reprise non seulement sur le marché domestique, mais aussi aux États-Unis. Et avant que les Américains ne recommencent à importer, ils vont commencer par acheter chez eux. ■

Un classement établi sur l'équivalent du nombre d'emplois à temps complet

GILLES BÉRUBÉ

gilles.berube@canadafrançais.com

Le répertoire des principaux employeurs de la région établit un classement en fonction de l'équivalent du nombre d'emplois à temps complet.

Au fil des ans, Le Canada Français a raffiné son classement des employeurs. Les premières années, il s'appuyait uniquement sur le nombre total des emplois générés par une entreprise. Il est vite apparu que cette formule ne reflétait pas la réalité.

D'importants employeurs saisonniers ou des entreprises qui offraient

de nombreux emplois à temps partiel se retrouvaient en haut de la liste. Ils devançaient, par exemple, des manufacturiers ayant du personnel à l'année et versant une masse salariale nettement plus imposante. Par exemple, des cabanes à sucre devançaient des manufacturiers comme Formica, Tremcar ou Prysmian.

Par la suite, le calcul du nombre d'emplois a été pondéré pour ramener le nombre d'emplois réguliers à temps partiel en équivalent d'emplois à temps complet. L'an dernier, en raison d'un défaut dans la collecte des données, le calcul n'a pas tenu compte des emplois temporaires ou à temps partiel. La situation a

été corrigée cette année. Les chiffres de cette année reflètent mieux la réalité, mais le classement n'est pas parfait. En remplissant le questionnaire, des employeurs ont omis de fournir les données sur le nombre de semaines et le nombre d'heures effectuées généralement par des employés temporaires ou saisonniers. Dans leur cas, le nombre d'emplois établis pour le classement ne tient pas compte de ces emplois.

Pour la plupart, le résultat a peu d'impact sur le rang. Un texte et un tableau portent spécifiquement sur l'emploi saisonnier et temporaire. Il met en évidence l'apport de ces employeurs dans l'économie régio-

nale. Pour au moins un cas, celui de la Commission scolaire des Hautes-Rivières, l'écart peut être significatif. L'employeur n'a pu fournir les détails concernant les emplois saisonniers temporaires.

CALCUL

Le calcul s'appuie d'abord sur le nombre d'emploi régulier à temps plein. Les emplois réguliers à temps partiel et les emplois saisonniers sont pondérés et s'additionnent aux emplois à temps plein. Le nombre total d'heures que les employés à temps partiel ou saisonniers effectuent est divisé par le nombre d'heures habituel des

employés à temps complet.

On peut prendre l'exemple d'une entreprise où la semaine normale est de 40 heures. Deux employés réguliers qui travaillent à temps partiel à raison de vingt heures par semaine équivalront à un emploi à temps complet. Six travailleurs saisonniers occupant un poste pendant deux mois à raison de 40 heures par semaine équivalront à un emploi à temps complet.

Bien sûr, nous devons nous fier à l'information déclarée par les répondants. L'exercice n'est pas parfait, mais les résultats semblent bien refléter la réalité. ■

Robert Paradis
Président-éditeur
Renel Bouchard
Directeur général
Charles Couture
Directeur général adjoint
Gilles Lévesque
Rédacteur en chef

Arianne Guillemette-Munger
Marie-Josée Parent
Journalistes
Rémy Boily
Stéphanie Brulé
Photographes
Gabrielle Agarla
Adjointe à la direction générale

Denis Jolin
Sylvie Leblanc
Michel Turgeon
Manon Lavigne
Nancy Leclerc
Francis Benoit
Nathalie Beaulieu
Kimberley Rouse
Martine Tanguay
Conseillers publicitaires
Hebdos Sélect
Publicité nationale

Rose Audette-Lemonde
Directrice de la production
Christian Marleau
Directeur de la distribution
Chantal Bouchard
Directrice des services administratifs
Imprimé par :
Quebecor World Saint-Jean

CLASSE **affaires**

Une publication du:

Le Canada Français

84, rue Richelieu
Saint-Jean-sur-Richelieu
(Québec) J3B 6X8
Téléphone : 450 347-0323

Toute reproduction des annonces ou information, en tout ou en partie de façon intégrale ou déguisée, est formellement interdite sans la permission écrite de l'éditeur.

LES 200 PLUS IMPORTANTS EMPLOYEURS

Rang 2008 2007	2008 2007	Nom de l'entreprise Ville Site web	Année de fondation	Filiales	Activités	Marchés locaux et internationaux	Actionnaires
1 1	4179 4099	5e GROUPE DE SOUTIEN DE SECTEUR, GARNISON DE SAINT-JEAN Saint-Jean-sur-Richelieu www.forces.gc.ca	1666		Formation de nouveaux membres militaires et cours d'anglais ou français.		Ministère de la Défense nationale
2 2	2509 3316	CENTRE DE SANTÉ ET DE SERVICES SOCIAUX HAUT-RICHELIEU-ROUVILLE Saint-Jean-sur-Richelieu www.santemonteregic.qc.ca	2004	14 installations font partie du Centre de santé et de services sociaux Haut-Richelieu- Rouville.	Services sociaux et de santé de 1ère ligne de nature préventive, curative, de réadaptation et de réinsertion. Services d'hébergement et de soins de longue durée.	Dessert la région du Haut- Richelieu et une partie de la MRC de Rouville et de la MRC de la Vallée du Richelieu.	Conseil d'administration composé de 17 bénévoles provenant de collèges électoraux divers et d'un directeur général.
3 3	1709 2191	COMMISSION SCOLAIRE DES HAUTES-RIVIÈRES Saint-Jean-sur-Richelieu www.csdhr.qc.ca	1998		Commission scolaire		
4 4	788 753	THOMAS & BETTS LIMITÉE Iberville, Saint-Jean-sur-Richelieu tnb-canada.com	1928	Saint-Jean-sur-Richelieu (Iberville), Montréal, Halifax, Mississauga, Vancouver.	Produits manufacturiers pour les marchés électriques.	Toutes les provinces canadiennes.	Thomas & Betts Corporation
5 7	734 471	VILLE DE SAINT-JEAN-SUR-RICHELIEU Saint-Jean-sur-Richelieu www.ville.saint-jean-sur-richelieu.qc.ca	2001	188, rue Jacques-Cartier Nord	Gestion municipale		
6 6	507 580	SERVICES DE RÉADAPTATION DU SUD-OUEST ET DU RENFORT (LES) Saint-Jean-sur-Richelieu www.srsor.qc.ca	1970	Les SRSOR regroupent 54 points de service répartis sur le territoire des régions de Saint-Jean-sur-Richelieu, Châteauguay et Suroît.	Centre de réadaptation offrant des services à des personnes présentant une déficience intellectuelle ou un trouble envahissant du développement.	Région de St-Jean, Châteauguay et Suroît en Montérégie.	Conseil d'administration formé par 16 personnes, dont les postes électifs suivants: Jean-Claude Beaudoin, président, Lucie Cholette, vice-présidente, Philippe Simonato, secrétaire
7 5	445 618	CÉGEP DE SAINT-JEAN-SUR-RICHELIEU Saint-Jean-sur-Richelieu www.cstjean.qc.ca	1968	Centre de Brossard, 6400, avenue Auteuil, bureau 010, Brossard J4Z 3P5	Enseignement collégial régulier et adulte.	Québec, Canada, Gabon et France, Congo	
8 9	411 423	AGROMEX Saint-Blaise-sur-Richelieu, Ange-Gardien www.fmenard.com	1987	Usine d'abattage à Saint- Blaise, usine de découpage à Ange-Gardien	Abattage et découpe de viandes de porc.	Canada, États-Unis, Japon, Europe de l'Est, Mexique, Australie	F. Ménard
9 8	401 426	AGENCE DES SERVICES FRONTALIERS DU CANADA (ASFC) Saint-Bernard-de-Lacolle www.cbsa-asfc.gc.ca	1663	19 postes frontaliers sont localisés dans la région de la Montérégie.	Contrôler le passage à la frontière des personnes et des marchandises qui entrent au Canada et qui en sortent.		
10 14	362 347	NORMANDIN TRANSIT Napierville www.normandintransit.com	1988		Camionnage international.	États-Unis (tous les États), Canada	Danielle Normandin André Normandin,
11 13	359 355	FORMICA CANADA Saint-Jean-sur-Richelieu www.formica.com	1951	Mondiale	Fabrication et vente de stratifié haute pression a des fabricants de comptoirs et meubles ainsi que dans les magasins de rénovation.	Québec, Ontario (Canada) États-Unis	Fletcher Building Group
12 10	323 405	RHEINMETALL CANADA Saint-Jean-sur-Richelieu www.rheinmetall.ca	1986	225, boul. du Séminaire Sud, Saint-Jean-sur-Richelieu	Gestion de projets d'ingénierie et d'intégration de systèmes dans le secteur de la défense.	Canada et international	Le Groupe RHEINMETALL AG
13 29	282 181	VEOLIA TRANSPORT QUÉBEC Saint-Jean-sur-Richelieu www.veoliatransport.qc.ca	1875	St-Jean-sur-Richelieu, Boucherville,	Transport en commun (urbain scolaire, adapté).	Québec, Ontario, Paris	Véolia Environnement, Paris
14 16	277 283	TRANSPORT GUY BOURASSA Saint-Jean-sur-Richelieu www.bourassa.ca	1956	Entreposage Paspak Inc., Entrepôt Routier de Douane	Transport général et entreposage	Québec, Ontario et États- Unis	Jean Bourassa Daniel Bourassa
15 12	272 370	CAISSES POPULAIRES DU HAUT- RICHELIEU Saint-Jean-sur-Richelieu www.desjardins.com	1901	Sieur-d'Iberville, Vallée-des-Forts, Saint-Jean-sur-Richelieu	Institution financière	Saint-Jean-sur-Richelieu, région du Haut-Richelieu	63 700 membres
16 15	267 300	SYSTÈMES ET CÂBLES D'ALIMENTATION PRYSMIAN CANADA Saint-Jean-sur-Richelieu www.prysmian.com	1953	52 installations dans 21 pays.	Conception, recherche et développement, fabrication de câble de puissance (électrique)	Canada et États-Unis	Prysmian Goldman Sachs Group
17 17	266 282	ENTREPRISES DOMINION BLUELINE Saint-Jean-sur-Richelieu www.bluelineinc.com www.rediform.com	1917	Rediform, Dallas, Acuna, Mexique	Fabricant de papeterie de bureau tels que agendas, livres comptabilité, formules d'affaires, etc.	Canada, États-Unis, Mexique	Famille Savoy
18 19	265 255	ARMOIRES FABRITEC Saint-Jean-sur-Richelieu www.fabritec.ca www.cuisine-eurostyle.com	1983	Armoires Canboard Ltée à Mont-Joli, Boiseries Impériales à Cookshire	Fabrication d'armoires de cuisines et de vanités de salle de bain	Québec, Ontario, États-Unis, Alberta, Saskatchewan, Manitoba, Colombie- Britannique + Provinces Maritimes	Clovis Bourgeois
19 22	215 225	TREMCAR Iberville www.tremcar.com	1962	Tremcar St-Césaire (Saint- Césaire), Hutchinson Industries Canada (Toronto), Tremcar USA et Tremlease (Ohio), Location Tremlease (Saint-Jean), Tremcar West (Weyburn, Saskatchewan), Tremlease Leasing et points de vente en Alberta.	Manufacturier de semi-remorques citernes pour le transport de produits alimentaires, chimiques et pétroliers et de matières sèches. Le groupe emploie 350 personnes au Canada et aux États-Unis.	Québec, Canada, États-Unis	Jacques Tremblay Daniel Tremblay
20 40	199 120	SUPER MARCHÉ LAPLANTE Iberville www.iga.net	1952	Marché Laplante Farnham	Vente détail - alimentation	Régional	Germain Laplante
21 23	195 217	POWER BATTERY (IBERVILLE) Iberville www.powbat.com	1984	Power Canada Cables Ltd - Napierville, Power pièces de camions - St-Jean, Batterie Universelle Ltd - Montréal	Manufacturier d'accumulateurs électriques	Mondial	William A. Rasmussen
22 21	190 229	TIMKEN CANADA LP Bedford www.timken.com	1914	The Timken Company (société mère), Canton, Ohio	Fabrication de composants de précision.	Constructeurs automobiles, Ontario, États-Unis	Compagnie publique
22 25	190 190	TERMACO Saint-Jean-sur-Richelieu www.termaco.com	1968		Entreprise manufacturière spécialisée dans la transformation de métal en feuille.	États-Unis 75% Canada 25%	Roger Breton
24 20	185 253	RONA LE RÉGIONAL DU HAUT-RICHELIEU Saint-Luc www.rona.ca	1998		Centre de rénovation	Haut-Richelieu	Rona inc.
25 18	172 270	BONDUELLE AMÉRIQUE DU NORD Bedford www.bonduelle.ca	1987	Québec et Ontario, siège social St-Denis-sur-Richelieu.	Surgélation de légumes.	Canada, États-Unis	Bonduelle et Bourse de Paris.

LES 200 PLUS IMPORTANTS EMPLOYEURS

Rang 2008 2007	2008 2007	Nom de l'entreprise Ville Site web	Année de fondation	Filiales	Activités	Marchés locaux et internationaux	Actionnaires
26 38	171 130	BOUCHERIE JEAN-GUY SOUCY L'Acadie, Saint-Jean-sur-Richelieu www.viandessoucy.com	1976		Transformation de la viande	Canada	Jean-Guy Soucy, Jacqueline Soucy, Pierre Soucy, Nathalie Soucy.
27	166	GROUPE TREMCA Iberville www.tremca.com	1962	Tremron Inc en Floride CST Products au New Jersey	Groupe Tremca est un des leaders québécois dans la fabrication de produits de béton.	Québec, Floride et New Jersey	Michel, Éric et Hugues Caron
28 33	165 155	EMBALLAGE SAINT-JEAN Saint-Luc, Saint-Jean-sur-Richelieu www.sjpack.com	1954	Emballage J.T., Montréal (P.A.T.), St-Johns Packaging (Kunshan) Ltd, Kunshan, RPC	Manufacturier d'emballages flexibles	Canada et États-Unis	Investissements Chambermont inc.
28 30	165 175	SPORT MASKA CCM Saint-Jean-sur-Richelieu www.ccmsports.com	1899	Ville St-Laurent, Saint- Hyacinthe, Edmunston, Saint- Jean.	Compagnie manufacturière dans la production d'équipements de hockey (patins, casques, équipements gardien de but).	Mondiaux	The Hockey Company, filiale de Reebok, Adidas Group
30 24	157 213	MULTI-PORCTIONS / DALISA Saint-Jean-sur-Richelieu www.multiporctions.com www.dalisa.ca	1998		Transformation de produits de viande et de volaille de qualité supérieure à valeur ajoutée.	Canada, États-Unis, Europe de l'Est	Fernand Pascoal
31 28	150 182	SOLENO Saint-Athanase www.solenocanada.com	1989	Québec, Nouveau-Brunswick	Manufacturier de tuyaux en polyéthylène, de textiles techniques et de patins de glissement Magic Sliders.	Québec, Ontario, Nouveau- Brunswick, États-Unis, Nouvelle-Écosse.	Actionnariat privé
32 31	148 167	MAISON ÉTHIER Saint-Jean-sur-Richelieu www.maisonethier.com	1984	267, boul. Laurier, Saint- Basile-le-Grand	Commerce au détail: meubles, électroménagers et électroniques.	Québec et États-Unis (États du Vermont et de New-York)	Pierre Éthier, Michel Éthier et Serge Éthier
32	148	ATELKA Saint-Jean-sur-Richelieu www.atelka.com	2003	7 centres	Appels de service à la clientèle et de télémarketing	Québec, Ontario, France	Georges Karam, Francis Lambert, Claude Klimos, Pierre Racz
34 34	136 152	ARNEG CANADA INC. Lacolle www.arnegusacanada.com	1988	Arneg SPA (Italie), Arneg USA (États-Unis)	Fabricant de comptoirs réfrigérés pour supermarchés.	Canada, États-Unis et Mexique	Réjean Lalumière Danièle Marzaro
35 36	133 144	AGRICULTURE ET AGROALIMENTAIRE CANADA Saint-Jean-sur-Richelieu www.agr.gc.ca/science/stjean	1939	Fermes expérimentales à l'Acadie, Sainte-Clothilde et Frelighsburg.	Recherche et développement en horticulture.	Canada	N/A
36 27	128 187	GROUPE LE CANADA FRANÇAIS Saint-Jean-sur-Richelieu www.canadafrancais.com	1860	Napierville - Farnham - Cowansville - Granby	Journaux, communications, préimpression	Québec, Canada	Promotion G&P
37 32	114 163	IGA EXTRA GLADU Saint-Jean-sur-Richelieu	1996	Sobey's Québec	Marché d'alimentation		Michel Gladu Francine Gladu
38 25	110 190	BOULANGERIE GADOUA Napierville www.gadoua.qc.ca	1911	150, boul. Industriel, Napierville	Fabrication de produits de boulangerie.	Québec	George Weston Ltd
39 46	106 108	J.E. FORTIN Saint-Bernard-de-Lacolle www.jefortin.com	1923	St-Bernard-de-Lacolle	Transport routier de produits à température contrôlée.	Québec, États-Unis	
40 51	101 90	CORPORATION DU FORT ST-JEAN Saint-Jean-sur-Richelieu www.cfsj.qc.ca	1995		Gestion d'un parc immobilier.	Québec	
41 37	100 140	ALIMENTS LA BROCHETTE Mont-Saint-Grégoire www.labrochette.ca	1980		Transformation volaille.	Québec et reste du Canada	Ariste Tarte Gilles Lussier François Tarte

Un classement établi sur une démarche volontaire

Pour établir le classement, Le Canada Français aurait pu se baser sur des données publiques disponibles. Nous avons plutôt choisi une démarche volontaire des employeurs en leur demandant de compléter eux-mêmes un questionnaire. Ce choix a été remis en question et confirmé à quelques reprises depuis sept ans.

Au fil des ans, nous avons constitué une base de données sur quelque 350 employeurs. Au mois de janvier, ces derniers ont été sollicités pour s'inscrire au répertoire. On leur a d'abord fait parvenir le questionnaire par la poste, deux fois plutôt

qu'une en raison d'un mélange de documents dans un premier envoi.

Cette année, près de 150 employeurs ont retourné le questionnaire dans les jours suivant sa réception. Tous ceux qui n'ont pas répondu à ce premier contact ont été relancés par téléphone.

Il va de soi que nous ne possédons pas les données et les références sur tous les employeurs de la région. Pour cette raison, deux articles ont été publiés dans la section Économie du Canada Français pour inviter tous les employeurs sans exception à s'inscrire. En outre, dans son bulletin

électronique, le Conseil économique du Haut-Richelieu a aussi invité les employeurs à s'y inscrire. Comme tous les ans, de nouveaux employeurs se sont inscrits alors que d'autres noms ont été rayés de la base de données.

Cette année, exactement 209 employeurs ont répondu à l'enquête. Les autres ont choisi de ne pas répondre ou négligé de le faire malgré la relance. Pourtant, on sait maintenant que le document est une source de référence. Tout au long de l'année, le journal est sollicité pour obtenir des copies du classement de l'année précédente. Des employeurs

nous ont aussi avoué que c'est sur l'insistance de leurs employés qu'ils ont finalement décidé de s'inscrire.

Des lecteurs seront peut-être surpris de voir dans la liste des entreprises avec seulement quelques employés. Nous avons choisi d'inscrire au classement tous ceux qui ont répondu à l'enquête, même si leur nombre a dépassé le seuil des 200 répondants.

Notons que certains n'avaient pas été sollicités par lettre, mais ils ont pris connaissance de l'enquête dans les articles publiés à ce sujet dans Le Canada Français. Ils ont pris la chance de faire partie du classement. Ils y

sont, mais si tous les employeurs sans exception répondaient à l'enquête, ceux qui se classeraient autour du 200^e rang compteraient environ vingt employés, si on se fie aux données gouvernementales sur l'emploi.

Enfin, il faut préciser que les chiffres qui sont livrés dans ce classement portent uniquement sur les emplois dans la région. Plusieurs employeurs font partie d'un grand réseau ou de multinationales. Certaines entreprises de la région possèdent des filiales ailleurs au Québec ou à l'étranger. Sauf erreur, les emplois qu'elles fournissent ailleurs ne sont pas précisés dans le présent classement. ■

Quebecor World
Saint-Jean
*s'est taillé une place de choix
dans l'industrie de l'imprimerie.*
Merci à vous tous!
800, boul. Industriel, Saint-Jean-sur-Richelieu

LES 200 PLUS IMPORTANTS EMPLOYEURS

Rang 2008 2007	2008 2007	Nom de l'entreprise Ville Site web	Année de fondation	Filiales	Activités	Marchés locaux et internationaux	Actionnaires
41 40	100 120	MONDOR Iberville www.mondor.com	1955		Manufacturier et distributeur de vêtements sport, collants et maillots (danse, yoga, patinage artistique) baseball et hockey...	Canada, États-Unis, Europe	
43 40	99 120	BILLARD O'TIPS Saint-Luc	1996	Bar le P'tit Pub, Bar le P'tit café, Resto bord de l'eau, restaurant O'Sharkcoal.	Bar et restauration	Québec, Canada	Jean-Yves Daudelin Manon Fréchette
44 56	98 80	ACIER SÉLECT Saint-Jean-sur-Richelieu www.acierselect.com	1997		Fabrication et installation de structures d'acier pour bâtiments industriels, commerciaux et institutionnels avec service d'ingénierie.	Québec, Nouvelle-Écosse, États-Unis	Jean-Paul Roy Sylvain Benjamin Mario Lavoie
44 11	98 375	PARC SAFARI 2002 Hemmingford www.parc safari.com	1972		Jardin zoologique (scian: 712130)	Québec, Ontario, Nord-Est des États-Unis	Jean-Pierre Ranger, président
46	97	MARINA GAGNON ET FILS Saint-Paul-de-l'Île-aux-Noix www.marinagagnon.com	1970	Nil	Marina, vente de bateaux, vente d'équipements, service complet, location de quai, entreposage de bateaux, réparation complète de bateaux.	Québec, Maritimes	Mme Dominique Gagnon et M. Paul-André Gagnon
47 44	95 114	PROKIT STRUCTURAL Iberville www.prokitstructural.ca	1990		Fabrication fermes de toit, poutrelles de plancher.	Québec	Distribution Toiture Mauricienne inc.
48 49	92 100	B. FRÉGEAU ET FILS Saint-Alexandre www.bfregeau.com	1946	Saint-Alexandre, Saint-Jean (secteur Iberville), Bedford	Infrastructure, agriculture, développement urbain, déneigement municipal, excavation résidentielle, commerciale et industrielle. Transport en vrac.	Québec seulement	Serge Fréreau, Michel Fréreau
48 39	92 127	ÉCOLE SECONDAIRE MARCELLIN- CHAMPAGNAT Saint-Athanase www.esmc.qc.ca	1975		Établissement privé dispensant l'enseignement secondaire à une clientèle mixte de plus de mille élèves.	Québec	Corporation laïque en vertu de la loi sur les corporations religieuses.
50 48	91 101	MARCHÉ IGA PERREAULT ET GÉLINAS Saint-Luc	1991		Marché d'alimentation.	Haut-Richelieu	Alain Perreault Pierre Gélinas
50	91	GROUPE DOMISA Saint-Jean-sur-Richelieu www.sport-absolu.com	1994	Hao, Ottawa	Gestion d'installations sportives.	Québec	Dominique Brasseur, Isabelle Brasseur, Claudette Brasseur, Frédéric Lanoue.
52 34	90 152	CANADIAN TIRE Saint-Jean-sur-Richelieu www.canadiantire.ca	1981		Vente au détail, produits quincaillerie, automobiles, articles cuisine, produits ménagers, articles de sport	Québec	Raymond Lewis (Entreprise Raymond Lewis)
53 83	86 58	BOIS EXPANSION Saint-Jean-sur-Richelieu www.boisexpansion.com	1980	285, rue Carreau, 9750, boul. St-Laurent, 363, Grand Bernier Nord, 323, Louis-O Régnier, 940, rue Aubry, 880, rue Principale, Saint-Blaise.	Fabricant et grossiste de boiseries, moulures, planchers, escaliers, composantes de meubles, portes et colonnes.	Canada, États-Unis	Famille Bergevin
53 64	86 75	MEUBLES DENIS RIEL Saint-Jean-sur-Richelieu	1972	Farnham	Détaillant de meubles, électroménagers, matelas et électronique.	Québec, États-Unis	Familiale
55 53	85 85	GROUPE G.L.P. HI-TECH Saint-Jean-sur-Richelieu www.glphi-tech.com www.glpower.com	1976	GLP HI-TECH, Produits de Puissance Inc. intégré à Groupe GLP Hi-Tech Inc. le 01 juin 08.	Fabrication de moules, injection de thermoplastique, moules prototypes	Canada, États-Unis, Asie, Amérique latine, Océanie, Moyenne Orient	Serge Gagné
56 53	80 85	UZ-IT-E par Tapis IBE Iberville www.uzite.com	1985		Manufacturier de tapis, carpettes, chemins de passage intérieur/extérieur.	Canada et États-Unis	Canadiens (privé)
56	80	CARPETTES LANART INC/LANART RUG Saint-Jean-sur-Richelieu www.rugstudio.ca	1999	Une usine en Colombie-Britannique	Fabrication de carpettes décoratives et tapis.	70% Canada et 30% États-Unis	Derek Galbraith
58 68	79 71	ATELIER INDUSTRIEL ST-JEAN Saint-Jean-sur-Richelieu www.atelierindustriel.org	1980		Sous-traitance industrielle	Québec (Montérégie)	Organisme de bienfaisance OSBL
59	77	MAX-ATLAS ÉQUIPEMENT INTERNATIONAL Saint-Jean-sur-Richelieu www.max-atlas.com	1992		Fabricant de porte-conteneurs.	Canada, États-Unis.	Tibor Varga Andrew Morena
59 75	77 65	ALPHA VICO Farnham www.alpha-vico.com	1980	Sous contractant direct: Laminage Farnham, Moulage Farnham, Alpha Tabco	Fabrication de mobilier scolaire.	Québec, Canada, États-Unis, Afrique, Amérique du Sud	Gilles Berthiaume

Une expertise sur laquelle vous pouvez compter.

Quand vient le temps de réaliser vos objectifs d'affaires, vous pouvez compter sur l'expérience et le professionnalisme de l'équipe multidisciplinaire de Raymond Chabot Grant Thornton. Nos **experts en certification, fiscalité et conseils stratégiques** peuvent vous accompagner, parce qu'ils connaissent et comprennent la situation des gens d'affaires de la région du Haut-Richelieu. C'est pourquoi ils peuvent répondre à vos besoins spécifiques et vous aider à progresser avec confiance vers le succès.



Lynda Coache Associée

357, boul. du Séminaire Nord
Saint-Jean-sur-Richelieu
450 348-6886

723, Route 219
Napierville
450 245-3189

**Raymond Chabot
Grant Thornton**

Certification • Fiscalité • Conseil

LES 200 PLUS IMPORTANTS EMPLOYEURS

Le secteur privé fournit 55% des emplois

GILLES BÉRUBÉ

gilles.berube@canadafrancais.com

Les entreprises privées fournissent 55% des emplois répertoriés dans le classement des principaux employeurs. Il s'agit d'un poids plus faible que dans le classement de l'an dernier, alors que le secteur privé comptait pour 60% des emplois.

Sur les 209 employeurs inscrits au classement, 188 sont du secteur privé. Ensemble, ils ont fourni 13 675 emplois équivalents à temps complet en 2008. Dans le dernier classement, ce nombre était de 13 574. On ne peut conclure à la création de 101 emplois. D'une part, ce ne sont pas exactement les mêmes employeurs qui se sont inscrits au classement. D'autre part, la méthode de calcul pour pondérer les emplois à temps partiel, temporaires et saisonniers a été raffinée.

On peut quand même conclure qu'en 2008, l'économie locale a résisté malgré la tempête. Avec un nom-

bre sensiblement égal d'employeurs, on a un léger gain. On peut sans doute parler d'une stabilité. Jusqu'au début de cette année, les employeurs semblent avoir gardé leur personnel, peut-être parce que la main-d'œuvre se fait plus rare.

Il faut aussi garder en tête qu'il y a environ 40 000 emplois sur le territoire du Haut-Richelieu, plus si on ajoute les municipalités limitrophes.

MANUFACTURIERS

Ce sont largement des entreprises manufacturières qui dominent la colonne des employeurs privés. Les vingt-cinq entreprises privées les plus importantes emploient au moins l'équivalent de 150 personnes chacune. Ensemble, ces vingt-cinq employeurs occupent 6192 travailleurs. Parmi eux, on compte deux compagnies de camionnage, Normandin Transit et Transport Bourassa, une entreprise de transport de personnes, Veolia Transport, et les Caisses populaires. Deux

employeurs sont dans le commerce de détail, soit Super Marché Laplante et Rona Le Régional du Haut-Richelieu. Les autres sont tous des manufacturiers.

La compagnie Thomas & Betts reste de loin le principal employeur privé avec 788 postes équivalents à temps complet. La multinationale compte deux usines dans l'agglomération, une à Iberville, où se trouve également son siège social canadien, et celle de Saint-Jean. Avec son abattoir de Saint-Blaise et son usine d'Ange-Gardien, Agromex arrive au deuxième rang. L'entreprise compte 411 travailleurs. Si elle s'était inscrite, Olymel serait arrivée pas très loin derrière.

Normandin Transit, de Napierville, prend le troisième rang avec 362 employés, suivi de Formica Canada (359 employés) et de Rheinmetall Canada (323 travailleurs). Outre Transport Bourassa et les Caisses populaires,

quatre autres entreprises génèrent plus de deux cents emplois. Il s'agit de Prysmian, de Dominion Blueline, d'Armoires Fabritec et de Tremcar. Dans cette catégorie, il manque un autre joueur qui a omis de s'inscrire cette année. Il s'agit de Sivaco, de Marieville, qui employait trois cents personnes l'an dernier.

Douze entreprises comptent entre 150 et 199 employés et onze se retrouvent dans la tranche de 100 à 149 travailleurs. On arrive alors au 37^e rang. Ces 37 entreprises fournissent 7676 emplois, soit 55% des 13 675 postes que l'ensemble des 188 employeurs privés inscrits au classement a générés l'an dernier.

Entreprises privées de 150 emplois et plus

Nom de l'entreprise	Nombre d'employés
Thomas & Betts limitée	788
Agromex	411
Normandin Transit	362
Formica Canada	359
Rheinmetall Canada	323
Veolia Transport Québec	282
Transport Guy Bourassa	277
Caisses populaires du Haut-Richelieu	272
Systèmes et câbles d'alimentation Prysmian Canada	267
Entreprises Dominion Blueline	266
Armoires Fabritec	265
Tremcar	215
Super Marché Laplante	199
Power Battery (Iberville)	195
Timken Canada LP	190
Termaco	190
Rona Le Régional du Haut-Richelieu	185
Bonduelle Amérique du nord	172
Boucherie Jean-Guy Soucy	171
Groupe Tremca	166
Emballage Saint-Jean	165
Sport Maska CCM	165
Multi-Portions / Dalisa	157
Soleno	150



Le secteur de la transformation alimentaire a pris de l'importance dans la structure d'emploi.

Rang 2008 / 2007	2008 / 2007	Nom de l'entreprise / Ville / Site web	Année de fondation	Filiales	Activités	Marchés locaux et internationaux	Actionnaires
59 / 60	77 / 78	COMPLEXE OASIS ST-JEAN / Saint-Jean-sur-Richelieu / www.chartwellreit.ca	1989		Résidence pour personnes retraitées	Québec	Chartwell
62 / 43	76 / 118	SEARS CANADA / Saint-Jean-sur-Richelieu / www.sears.ca	1980		Sears Canada est un détaillant à canaux multiples de grands magasins et magasins de meubles et électroménagers avec des comptoirs de ramassage du catalogue.	Canada, États-Unis	Sears holding / Sears Canada Inc.
62 / 45	76 / 110	GROUPE MATÉRIAUX COUPAL / Iberville / www.coupal.com	1914	Toitures Deslongchamps inc.	Détaillant de matériaux de construction. Usine de fermes de toit.	Québec	Rona 51% / Société gestion Doucet 49%
62 / 59	76 / 79	COMMISSION DE LA SANTÉ ET DE LA SÉCURITÉ DU TRAVAIL / Saint-Jean-sur-Richelieu / www.csst.qc.ca			La CSST administre le régime québécois de santé et de sécurité au travail dans l'ensemble du Québec, dont la région de Saint-Jean-Sur-Richelieu.		
65 / 53	75 / 85	CAMBLI INTERNATIONAL / Saint-Jean-sur-Richelieu / www.campli.com	1993	Cambli International Corp. (Nevada, USA)	Manufacturier de camions blindés.	Ontario, Québec, États-Unis	Claude Tougas
65	75	MONSIEUR LIVRE-TOUT / Saint-Jean-sur-Richelieu	1994		Transport livraison de petits colis	Québec	Yvan Caron
65 / 50	75 / 95	RÔTISSERIE ST-HUBERT ST-JEAN / Saint-Jean-sur-Richelieu / www.st-hubert.com	1979		Restaurant (poulet et grillades), salle à manger, resto-bar, comptoir de commandes à emporter, livraison (tous les secteurs avec permis d'alcool)	Québec	9171-7660 Québec inc.
65 / 61	75 / 77	RÔTISSERIE LE COQ RAPIDE / Saint-Jean-sur-Richelieu / www.coqrapide.com	1977		Restaurant avec service de livraison.	Saint-Jean-sur-Richelieu	Pascal Benny / Jean-François Benny
69 / 46	72 / 108	MARCHÉ SUPER C / Saint-Jean-sur-Richelieu	1992	Métro, LOEB(Ontario)	Alimentation	Québec, Canada	Métro Richelieu

LES 200 PLUS IMPORTANTS EMPLOYEURS

Rang 2008 2007	2008 2007	Nom de l'entreprise Ville Site web	Année de fondation	Filiales	Activités	Marchés locaux et internationaux	Actionnaires
70 64	70 75	ST-JEAN PIZZERIA Saint-Jean-sur-Richelieu www.stjeanpizz.com	1968		Restaurant familial, spécialisé dans la fine cuisine italienne, dans un décor chaleureux en salle à manger ou livraison. À votre service depuis 40 ans.	St-Jean et environs	Luigi et Frank Petrozza
70 56	70 80	NETTOYEUR MARTIN Saint-Jean-sur-Richelieu www.martininc.ca	1938		Location de tapis et d'uniforme. Nettoyage à sec, cuir, fourrure et carpettes.	Québec, Nouveau-Brunswick, Nord-Est des États-Unis	Famille Martin
72 56	69 80	BMR GROUPE YVES GAGNON ST-JEAN Saint-Jean-sur-Richelieu www.bmr-legroupe.com	1981		Vente de matériaux de construction et quincaillerie. Boutique de décoration.	Québec	Yves Gagnon
73 68	68 71	ENTREPRISES DOCO Saint-Jean-sur-Richelieu www.doco.ca	1996	285, chemin Grand-Bernier Nord	Manufacturier: portes et fenêtres en P.V.C., portes d'armoires de cuisine en bois.	Québec et États-Unis	Jean-Guy Doucet, François Doucet, Yves Doucet et Pierre Doucet
73 80	68 60	TRANSPORT A. LABERGE & FILS Mont-Saint-Grégoire www.transportlaberge.com	1988	Dartmouth, Nouvelle-Écosse, Moncton, Nouveau-Brunswick, Québec, Montréal, Québec	Transport de véhicules	Canada, États-Unis	Richard Laberge Steve Laberge André Sabourin

3400 emplois saisonniers dans 105 entreprises

GILLES BÉRUBÉ

gilles.berube@canadafrançais.com

En 2008, 105 employeurs parmi ceux qui se sont inscrits au classement du Canada Français ont généré plus de 3400 emplois saisonniers ou temporaires. C'est donc plus de la moitié des employeurs qui comptent sur des travailleurs saisonniers pour mener leurs opérations.

Cette année, le classement général tient compte des emplois saisonniers ou temporaires (dans le jargon des ressources humaines, certains parlent d'emplois occasionnels). Comme précisé dans le texte expliquant la méthodologie sur le calcul du nombre d'emplois «équivalents à temps complet», un nombre relativement restreint d'employeurs a omis de compléter les données sur l'emploi saisonnier.

C'est le cas de la Commission scolaire des Hautes-Rivières, de loin l'employeur qui fait le plus appel à des travailleurs saisonniers ou occasionnels. Au service des ressources humaines, on a expliqué la complexité des modes de rémunération à ce titre. À la Commission scolaire, beaucoup de professeurs à contrat occupent dans le fait l'équivalent d'un poste à temps plein. Mais ils occupent leur emploi d'août à juin.

Il y a aussi ceux qui font de la suppléance, ceux qui enseignent le soir à l'éducation des



Le Parc Safari est le deuxième plus important employeur saisonnier

adultes et ceux qui font de la formation sur mesure dans les entreprises. C'est sans compter le personnel de soutien à plusieurs niveaux. La rémunération peut-être à l'heure ou même à la minute, mais aussi à la tâche.

Au total, en 2008, la commission scolaire a généré 923 postes temporaires ou saisonniers. Dans le secteur de l'éducation, le Cégep Saint-Jean-sur-Richelieu est aussi une institution qui fait beaucoup appel à des employés saisonniers ou occasionnels. L'an

dernier, l'établissement a ainsi généré 135 postes saisonniers ou temporaires.

PARC SAFARI

C'est le Parc Safari qui prend le deuxième rang avec 350 emplois saisonniers. Quand on connaît l'entreprise, ça n'a rien d'étonnant puisque ses activités sont essentiellement saisonnières. Dans la région, il n'y a pas vraiment d'entreprises récréotouristiques qui opèrent à l'année longue. Dans le tableau ci-contre, qui dresse la liste des employeurs saisonniers de 50 emplois et plus, on retrouve deux autres entreprises de ce secteur, soit Le Nautique St-Jean, avec 60 emplois, et le Club de golf de Saint-Jean, avec 56 travailleurs saisonniers.

La Ville de Saint-Jean prend le troisième rang avec 289 emplois saisonniers ou temporaires. Ça semble beaucoup, mais quand on tient compte uniquement du secteur des loisirs avec les emplois d'été, mais aussi tous les cours qui se donnent le soir durant l'année, on s'en étonne moins.

Bonduelle Amérique du Nord arrive au quatrième rang. Il s'agit en fait de l'usine d'Aliment Carrière, de Bedford, qui appartient maintenant à une multinationale française. L'entreprise est spécialisée dans la surgélation de légumes. D'ailleurs, chez les manufacturiers de produits alimentaires, le recours aux travailleurs saisonniers est plutôt la norme. Ainsi, Aliments La Brochette occupe 85 personnes sur une base saisonnière ou temporaire. Dans ce cas, la saison des grillades et le temps des fêtes sont sûrement des périodes d'activités plus intenses.

Parmi les importants employeurs saisonniers, on compte les Services de réadaptation du Sud-Ouest et du Renfort, avec 147 postes, la Garnison de Saint-Jean, avec 54 emplois, et Thomas & Betts, avec 50 travailleurs saisonniers, le même nombre que le magasin Canadian Tire. Dans le commerce, ceux qui offrent des produits et des services liés au jardinage, à l'aménagement paysager, à l'horticulture, mais aussi aux activités récréatives extérieures embauchent de la main-d'oeuvre saisonnière. Notons que dans le passé, quelques érablières participaient au classement. Pendant deux mois, en mars et avril, elles emploient des centaines de travailleurs, dont un bon nombre à temps partiel.

Entreprises comptant plus de 50 emplois saisonniers ou temporaires

Commission scolaire des Hautes-Rivières	923
Parc Safari 2002 inc.	350
Ville de Saint-Jean-sur-Richelieu	289
Bonduelle Amérique du nord	155
Services de réadaptation du Sud-ouest et du Renfort	147
Cégep de Saint-Jean-sur-Richelieu	135
Aliments La Brochette inc.	85
Le Nautique St-Jean inc.	60
Club de golf de Saint-Jean ltée	56
5e Groupe de soutien de secteur, Garnison de Saint-Jean	54
Thomas & Betts limitée	50
Canadian Tire	50

Coûteuse l'assurance-vie?

Protection personnelle, hypothécaire ou prêt commercial
À ce prix-là, pouvez-vous vraiment vous passer
d'une protection adéquate?

Âge	HOMME (non-fumeur)		FEMME (non-fumeuse)	
	250 000\$	500 000\$	250 000\$	500 000\$
30 ans	17,55	28,35	12,83	19,80
35 ans	18,23	27,72	14,40	21,60
40 ans	22,23	36,90	17,78	26,91
45 ans	31,05	54,90	22,75	36,90
50 ans	43,43	79,20	31,73	55,80
55 ans	69,08	27,80	48,60	89,10

*Tarifs mensuels sujets à changement sans préavis, taux sur approbation

Contactez-nous dès maintenant pour obtenir votre
soumission sans frais par téléphone!

 **Bessette**
ROMÉO BESSETTE ET FILS INC.
ASSURANCES ET SERVICES FINANCIERS

Tél.: 450 359-8888
Mentionnez cette offre
pour l'assurance-vie

LES 200 PLUS IMPORTANTS EMPLOYEURS

Rang 2008 2007	2008 2007	Nom de l'entreprise Ville Site web	Année de fondation	Filiales	Activités	Marchés locaux et internationaux	Actionnaires
75 120	67 35	RÉSIDENCE ST-JEAN-SUR-RICHELIEU Saint-Luc	2007		Résidence pour personnes âgées autonomes ou en perte d'autonomie, unité de soins palliatifs, unité de convalescence	Région de Saint-Jean et les environs	Stéphane Mathieu Annie Larochelle
76	65	J.B. MARTIN Saint-Jean-sur-Richelieu www.jbmartin.ca	1934	Maison mère É.-U.	J.B. Martin produit des tissus hautes performances pour les secteurs des matériaux composites et de la protection.	Québec, Ontario, Colombie- Britannique, États-Unis, Asie, Australie, Amérique du Sud	J.B. Martin inc.
76 75	65 65	CLAUDE JOYAL Napierville www.claudejoyal.ca	1962	St-Guillaume, St-Denis-sur- Richelieu, Stanbridge Station	Achat, vente, location, réparation de machinerie agricole, Case-IH et autres marques, dépositaire autorisé Cummins.	Québec	Claude Joyal
78 74	64 66	LAREAU, COURTIER D'ASSURANCE Napierville www.lareauassur.com	1955	Lacolle, Hemmingford, St- Chrysostome, St-Rémi, St- Constant, Valleyfield, Gatineau.	Cabinet en assurances de dommages.	Québec	Yvon Lareau Christiane Fortin
79 71	63 70	GRAYMONT (QC) - USINE DE BEDFORD Bedford www.graymont.com	1928	Joliette, Marbelton (Québec)	Producteur de chaux vive.	Canada, États-Unis	
80 67	60 72	CONSTRUCTION BEAUDIN & COURVILLE Saint-Luc	1998		Travaux d'excavation et Génie civil.	Québec (Rive-Sud de Montréal)	Alain Courville, président, Jean- Claude Beaudin, vice-président, Normand Courville, secrétaire.
80 64	60 75	CONFECTION 2001 Farnham	1986		Manufacturier (contractuel) Assemblage de pantalons pour hommes et femmes.	Canada et États-Unis	Tristan & Iseult inc Amérique
80	60	MARCHÉ CORRIVEAU Napierville www.metro.ca	1967		Marché d'alimentation	Québec	Jean-Pierre Corriveau
83	58	BUANDERIE BLANCHELLE Iberville	1977	Repentigny Saint-Jean-sur-Richelieu	Fourniture et entretien des textiles en milieu hospitalier.	Québec, Vermont, New-York	Robert Ferron Pierre Ferron,
84 62	57 76	COUPAL ET BRASSARD AUTO Saint-Jean-sur-Richelieu	1967	500, boul. Périgny, Chambly J3L 1W3	Concessionnaire automobile Nissan	Québec	Fernand Brassard André Brassard
84 68	57 71	PHARMACIE JEAN COUTU Saint-Jean-sur-Richelieu	1982	Groupe PJC inc. Longueuil	Pharmacie	Canada	Fernand Lachance
84 62	57 76	CPE DE SAINT-LUC Saint-Luc	1985	1459 et 1463, Bernier 240, rue France	Service de garde éducatif pour les enfants 0 à 5 ans.		
87 87	56 54	DÉRY TOYOTA Saint-Jean-sur-Richelieu www.derytoyota.com	1971	Saint-Jean-sur-Richelieu	Concessionnaire automobile.	Québec	François Déry
88 79	55 61	CENTRE DU CAMION GAMACHE Saint-Paul-de-l'Île-aux-Noix www.gamache.net	1972		Achat et vente de véhicules lourds usagés	Québec, États-Unis, Amérique centrale, Amérique du Sud	Richard Gamache Serge Gamache Christian Gamache
88 89	55 51	TRANS-CANADA ÉNERGIES, DIVISION ROZON BATTERIES Saint-Luc www.batteriesexpert.com	1964	80 membres franchisés (6 membres Ontario)	Entreprise spécialisée dans les batteries et l'énergie alternative.	Québec, Ontario	Entreprise familiale
90	54	CONSTRUCTION MICHEL STRATIS Saint-Jean-sur-Richelieu	1998		Fabrication, construction commerciale et industrielle	Québec	Michel Stratis
91	53 68	CPE JOIE DE VIVRE Saint-Jean-sur-Richelieu	1989	N.D.A., St-Eugène et St-Blaise.	Services de garde éducatif pour les 0-5 ans.	St-Jean et St-Blaise	Mylène Boisvert, Patrick Lamarche, Martin Lassonde
92 85	52 57	PLOMBERIE D.S. Saint-Jean-sur-Richelieu www.plomberieds.com	1990		Entrepreneur en plomberie et gaz naturel/propane.	Québec	René Surprenant
92 81	52 59	SAINT-JEAN PHOTOCHIMIE Saint-Jean-sur-Richelieu www.sjpc.com	1989	filiale du groupe PCAS. (France)	Recherche et développement, fabrication et distribution de composés (polymères) chimiques destinés aux marchés de la micro- électronique et de l'imprimerie des écrans plats et de l'opto- électronique.	États-Unis, Europe et Asie	PCAS (Produits chimiques et auxiliaires de synthèse) France
94 102	51 45	PLOMBERIE CARILLON Saint-Jean-sur-Richelieu www.plomberiecarillon.com	1957		Plomberie, chauffage, climatisation, foyer.	Saint-Jean Québec Canada	Raymond, Claude et André Ferland
94 80	51 60	RONDEAU PONTIAC BUICK CADILLAC Saint-Luc www.rondeaupontiac.gmcanada.com	1990		Concessionnaire automobiles	Québec (Région de St-Jean- sur-Richelieu)	Michel Rondeau Robert Rondeau
94 90	51 50	EMPLOI QUÉBEC Saint-Jean-sur-Richelieu www.emploi Quebec.net	1998		Service public d'emploi s'adressant aux individus et aux entreprises		Directrice Louise F. Cardinal
97 90	50 50	PLASTIQUE REINIER Marieville www.plastiquereinier.com	1992		Manufacturier de composés de PVC.	Québec, Ontario	
97 83	50 58	MÉTELEC Saint-Jean-sur-Richelieu	1963		Transformation des métaux, soudure.	Québec, États-Unis	Peter Huber, Roger Huber, Michel Paquette, Mario Rémillard, Irène Paquette, Doris Rémillard
99 98	47 46	CAISSE DESJARDINS DES GRANDES- SEIGNEURIES Napierville www.caisse.t30368@desjardins.com	1956	Valeurs mobilières Desjardins, Fiducie Desjardins, Desjardins Sécurité Financière, Visa Desjardins et Desjardins Assurances générales.	Produits et services financiers dédiés aux membres particuliers et aux entreprises commerciales, agricoles et industrielles.	Napierville, Saint-Blaise, Saint-Jacques-le-Mineur et Sherrington.	Membres de la caisse
100 88	46 53	EMA DESIGN Saint-Jean-sur-Richelieu www.emadesign.ca	1983	Saint-Jean-sur-Richelieu	Conception et fabrication de mobilier et décors commerciaux.	Québec, États-Unis	Jean-François Bessette
100 95	46 48	DUPONT FORD Saint-Luc www.dupontford.com	1997	VOIE RAPIDE: 164, Godfroy- Gendreau, St-Jean-sur- Richelieu	Vente et réparation de véhicules neufs et de véhicules d'occasion.	Québec	Denis Dupont Olivier Dupont
102	45	OMNITECH LABS Saint-Jean-sur-Richelieu www.omnitechlabs.net	1999		Systèmes (logiciels) d'informatisation de laboratoires.	Canada, États-Unis	André St-Jean
102 98	45 46	PIÈCES AUTOMOBILES LECAVALIER Saint-Jean-sur-Richelieu www.lecavalier.com	1942	Cumberland (Ontario), Ste- Sophie, St-Jean, St-Apollinaire à Québec.	Centre de recyclage de pièces automobiles.	Canada (Québec, Ontario)États-Unis (New York, Vermont)	Roger Fugère, président Philippe Fugère, vice-prés.
102 102	45 45	DNA LANDMARKS Saint-Jean-sur-Richelieu www.dnalandmarks.ca	1995	BPS (NC/USA), BPS (Limburgerhof et Ludwigshafen, Allemagne)	Société spécialisée dans le domaine de la biologie moléculaire (plantes) et des technologies qui s'y rattachent.	États-Unis, Canada, Allemagne, Suède, Japon et la France	BASF Plant Science

LES 200 PLUS IMPORTANTS EMPLOYEURS

Rang 2008 2007	2008 2007	Nom de l'entreprise Ville Site web	Année de fondation	Filiales	Activités	Marchés locaux et internationaux	Actionnaires
105 97	44 47	CPE L'UNIVERS DES PETITS Saint-Jean-sur-Richelieu, Iberville	1986	La forêt Enchantée, 880 2e rue, Saint-Jean-sur-Richelieu	Service de garde en installation et en milieu familial pour des enfants de 0 à 5 ans.		
106 106	43 44	INDUSTRIES B. RAINVILLE Saint-Athanase www.industriesrainville.com	1929		Fabrication équipement industriel.	Québec, Ontario	Serge Benjamin
106 90	43 50	ROBERT BERNARD PNEUS ET MÉCANIQUE Saint-Jean-sur-Richelieu www.robertbernard.com	1981	11 autres succursales au Québec	Services de pneus et mécanique pour tous types de véhicules.	Province de Québec	Gérard Bernard Jocelyn Bernard
108	42	COMPO-HAUT-RICHELIEU Iberville www.compo.qc.ca	1995		Gestion intégrée des matières résiduelles.	Montréal, Québec	MRC Haut-Richelieu, Services Matrec
109 106	41 44	PHARMACIE FERLAND & PARENT Iberville www.uniprix.com	1979	Uniprix	Vente de médicaments, soins, cosmétiques et autres.	Québec, Canada	Jocelyn Ferland Serge Parent
110 120	40 35	AXIM CONSTRUCTION Saint-Jean-sur-Richelieu www.aximconstruction.com	1988		Entrepreneur général, commercial, industriel et institutionnel.		Gilbert Pépin Maxime Pépin Patrice Pépin
110 102	40 45	RACINE CHEVROLET OLDSMOBILE Saint-Luc www.racineauto.ca	1994	St-Jean Auto Plus inc.	Concessionnaire d'automobiles neuves et usagées	Québec, Canada	Marcel Racine
110 106	40 44	CPE CHEZ FANFAN Saint-Jean-sur-Richelieu	1972		Service de garde / enfants d'âge préscolaire.	Régional	
110 75	40 65	LA CAGE AUX SPORTS Saint-Jean-sur-Richelieu www.cage.ca	1990	Franchise - Franchiseur: Boucherville (maison-mère)	Resto-Bar sportif	Province de Québec 50 restaurants au Québec	Martin Hamel
114 118	39 37	HONDA DE SAINT-JEAN Saint-Jean-sur-Richelieu www.hondasaintjean.ca	1966		Concessionnaire automobiles Honda	Québec, Canada	Léo Vavougiou, Armand Betti Barry Lundgren
114 113	39 39	BANQUE DE MONTRÉAL Saint-Jean-sur-Richelieu www.bmo.com	1871	Guichet: 49, rue St-Jacques Guichet: 420, 2e Avenue, Iberville	Institutions financières	Québec	Entreprise inscrite à la Bourse
114 118	39 37	CONTRÔLE ROUTIER QUÉBEC (Société de l'assurance automobile du Québec) Saint-Jean-sur-Richelieu www.saaq.gouv.qc.ca	1990		Contrôle du transport des personnes et marchandises.	Québec	
117 113	38 39	GARAGE MORIN ST-JEAN Saint-Jean-sur-Richelieu	1956		Carrosserie et remorquage pour auto et camion. Peinture industrielle.	Québec	Michel Morin Diane Morin Lyne Morin
118 115	37 38	TECH BLEND SEC Iberville www.techblend.com	1999		Le plus important producteur de concentré de noir de carbone pour l'industrie du plastique au Canada.	États-Unis, Canada, Moyen Orient, Europe, Amérique du Sud.	Roberto Berloni, Manouk Djoukhadjian.
119 120	36 35	PHARMACIE ALAIN PAPILLON Saint-Jean-sur-Richelieu www.groupeproxim.ca	1964		Vente de produits pharmaceutiques, santé et beauté.	Région de Saint-Jean-sur- Richelieu	Alain Papillon
119 106	36 44	BÉRARD TREMBLAY Saint-Jean-sur-Richelieu www.berardtremblay.com	1994	2010, avenue Bourgogne, Chambly	Arpentage	Majoritairement le Québec et quelques projets internationaux (Tunisie, États-Unis) et nationaux (Ontario, Saskatchewan, Alberta et Colombie- Britannique)	François Tremblay Daniel Bérard
121 75	35 65	HÔTEL RELAIS GOUVERNEUR SAINT- JEAN-SUR-RICHELIEU Saint-Jean-sur-Richelieu www.relaisgouverneur-st-jean.com	1988		Entreprise hôtelière, hébergement, restauration, banquet	Marché corporatif - Tourisme agrément - Colloque - Congrès - Association sportive / grossiste en voyage.	Raymond Boucher

Une expérience qui dépasse vos attentes...
Bienvenue au 21^e siècle!

En affaires...
Efficacité et économie
vont de pair chez Toyota.



Prius 2010



Camry 2010



Highlander 2010



450 359-9000

www.derytoyota.com

1055, boul. Séminaire N. Saint-Jean-sur-Richelieu

TOYOTA
faire toujours mieux

economies.ca



Centre local de développement

CONSEIL ÉCONOMIQUE DU HAUT-RICHELIEU CLD

www.haut-richelieu.qc.ca

Saint-Jean-sur-Richelieu, ville et région

MISSION ET VISION

Stimuler et soutenir le développement économique de Saint-Jean-sur-Richelieu, ville et région, et ce afin d'être reconnu comme la référence en développement économique. Le Conseil Économique du Haut-Richelieu (CLD) a pour vision de faire de Saint-Jean-sur-Richelieu, ville et région, la destination d'affaires numéro 1 de la Montérégie.



MESSAGE DE LA DIRECTRICE GÉNÉRALE

Le Conseil Économique du Haut-Richelieu (CLD) est très fier de vous présenter les résultats pour l'exercice se terminant au 31 décembre 2008. Le CEHR (CLD) est toujours présent pour exercer son rôle de leader et de catalyseur dans la vie économique de la région. Encore une fois, le CLD a été aux premières lignes afin de soutenir les entreprises et les entrepreneurs de la région.

Rappelons-nous que dès les premiers mois de 2008, les économistes et les médias soulignaient les impacts de la crise économique et financière à l'extérieur du pays. Notre région, tout comme l'ensemble du Québec et du Canada, devait être à l'abri de cette tourmente. Notre économie a ressenti les turbulences du ralentissement économique qui se dessinaient dans les derniers mois de 2008. Devant cette situation, le CLD est très fier d'avoir répondu à l'appel des entrepreneurs par la mise en place d'un Plan de rétention. Ce Plan nous a permis d'être proactif et de suivre de près l'évolution de l'activité économique régionale. Sur cette base, l'année 2008 a contribué à la mise en place d'outils et de mesures qui nous permettront d'accompagner nos entrepreneurs qui doivent affronter les défis des prochaines années.

Quoique certaines entreprises aient été affectées par le ralentissement, nous sommes à même de constater que des entreprises visionnaires, bien positionnées et ayant fait preuve de vigilance ont réussi à s'ajuster afin de minimiser les impacts de la crise et même à tirer profit de nouvelles opportunités d'affaires. Dans le contexte actuel, les

résultats obtenus outrepassent donc nos attentes puisque l'année qui vient de se terminer a généré des résultats favorables avec des investissements manufacturiers de plus de 87 millions de dollars et un total d'emplois manufacturiers nets de 9 358.

En regard de l'entrepreneuriat, l'année 2008 se caractérise par un taux plus faible de démarrage d'entreprises en raison de la pénurie de main-d'œuvre qui sévissait, l'employabilité demeurant la priorité. Néanmoins, les résultats compilés font mention de 25 entreprises démarrées et d'une création de 28 emplois et de 9 emplois maintenus ainsi que des investissements de près de 2,5 millions de dollars. Faits à souligner pour l'année 2008, la mise en place du volet Relève du programme Jeunes Promoteurs et du programme de la Fondation canadienne des jeunes entrepreneurs (FCJE) qui offre des outils additionnels de financement au démarrage et à la croissance.

La présence du CLD au cœur des activités économiques ainsi que son accompagnement que ce soit pour le démarrage, la croissance, la consolidation, l'exportation ou autre, nous permettront de mener à bien les projets et de

surmonter les obstacles qui entravent leur parcours. L'année qui se termine démontre bien notre persévérance à construire notre région sur des bases solides en collaboration avec tous nos partenaires.

J'aimerais remercier l'ensemble du personnel pour leur dévouement et leur contribution au développement économique ainsi que les membres du conseil d'administration pour leur excellent soutien et leur confiance. J'aimerais aussi souligner le dévouement et le professionnalisme de monsieur Marcel Beauregard, président sortant, qui au cours des dernières années a travaillé à l'enrichissement collectif de notre belle région.

En terminant, un merci particulier à la MRC du Haut-Richelieu, à la ville de Saint-Jean-sur-Richelieu, aux municipalités rurales, à Emploi-Québec et à tous nos partenaires pour leur confiance et leur apport au développement de Saint-Jean-sur-Richelieu, ville et région.

Sylvie Lacroix, directrice générale

PRÉSENTATION DE L'ÉQUIPE 2009

Sylvie Lacroix, Directrice générale
Nathalie Beauvin, Agent - Suivi petites et micro-entreprises
Chantal Bégin, Commissaire à l'industrie
Éric Bélanger, Administrateur de réseau
Sylvie Brosseau, Gestionnaire - Communications et affaires corporatives
Josée Brunet, Gestionnaire - Économie sociale - Femmes et développement local
Eric Gosselin, Agent en entrepreneuriat
Serge Lazure, Gestionnaire - Entrepreneuriat
Lucie Marsan, Secrétaire - Réceptionniste (remplacement)
Thierry Pépin, Commissaire à l'industrie
Marie-Christine Rouleau, Agente de communication
Louise Roy, Adjointe à la direction générale
Marie-Loup Tremblay, Gestionnaire - Ruralité, tourisme et culture



Consultez notre rapport annuel 2008 au www.haut-richelieu.qc.ca

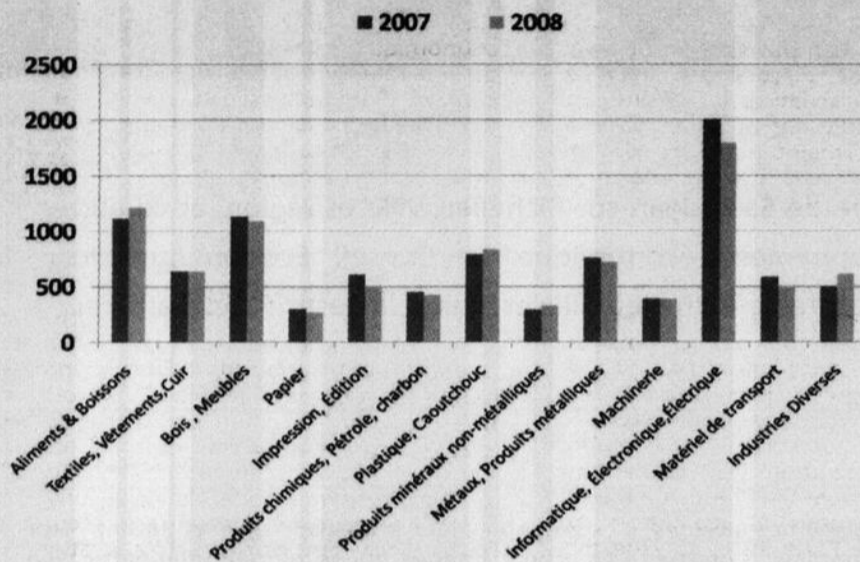
547566133A_20090520-z



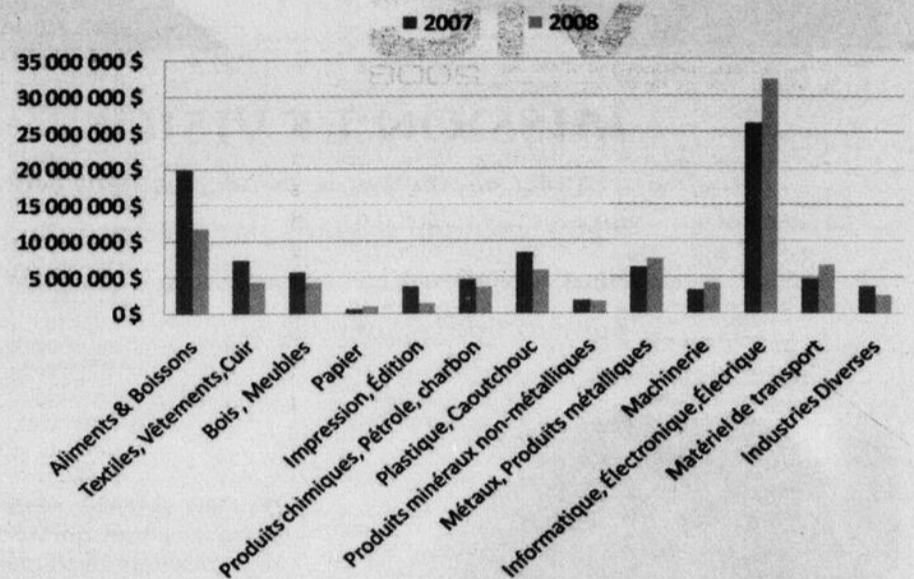
CONSEIL ÉCONOMIQUE DU HAUT-RICHELIEU C L D

www.haut-richelieu.qc.ca

L'ÉVOLUTION DES EMPLOIS



L'ÉVOLUTION DES INVESTISSEMENTS



L'ÉCONOMIE EN CHIFFRES

SECTEUR MANUFACTURIER

\$	Investissements	87 147 585 \$
X	Emplois nets	9 358

ENTREPRENEURIAT

\$	Investissements	2 473 865 \$
X	Emplois créés	28
X	Emplois maintenus	9
■	Entreprises démarrées	25

LE CONSEIL ÉCONOMIQUE DU HAUT-RICHELIEU (CLD) EST FIER D'AVOIR CONTRIBUÉ À L'ESSOR DE CES ENTREPRISES



M. Georges Karam,
co-fondateur d'Atelka

Atelka

Cette nouvelle entreprise s'est installée sur la rue Saint-Louis à Saint-Jean-sur-Richelieu, a permis la création d'environ 200 emplois dans le domaine des télécommunications et des investissements de près de 1 million de dollars.

Société J.B. Martin

En compagnie du ministre du Travail et ministre de Développement économique Canada, l'honorable Jean-Pierre Blackburn, a annoncé que J.B. Martin recevra une contribution remboursable de 1 009 600\$. L'aide financière accordée permettra à l'entreprise d'acquiescer de l'équipement et d'implanter un système informatique afin d'accroître sa productivité.

L'Entrepôt Griffé

C'est avec plaisir que le CEHR (CLD) s'est associé à L'Entrepôt Griffé pour l'annonce de l'ouverture officielle de leur entreprise à Saint-Jean-sur-Richelieu. Le CEHR (CLD) a accompagné ces 2 entrepreneurs lauréates pour la réception de deux prestigieux prix soit le prix national dans la catégorie « Commerce » du volet « Création d'entreprise » et le prix spécial dans la catégorie « Entrepreneurat féminin jeunesse » du volet « Création d'entreprise » au niveau national du Concours québécois en entrepreneurat 2008. Également, cette entreprise a remporté le prix « Jeune entrepreneur, jeune relève » au 45^e Gala de l'excellence de la Chambre de commerce du Haut-Richelieu.



Mesdames Melisa Langlois et Julie Garneau,
propriétaires de L'Entrepôt Griffé, accompagnées
de M. Serge Lazure du CEHR (CLD).



Groupe Gamache

C'est au mois de décembre dernier que le Tribunal administratif du Québec (TAQ) a donné le feu vert au Groupe Gamache de Saint-Paul-de-l'Île-aux-Noix dans l'utilisation de ses terres agricoles afin de permettre l'expansion de l'entreprise spécialisée dans la vente de véhicules lourds. Le CEHR (CLD) a accompagné le Groupe Gamache dans ses démarches auprès du TAQ et de la CPTAQ afin que l'entreprise puisse utiliser ses terres pour répondre aux normes environnementales et procéder aux investissements nécessaires à la survie de l'entreprise. Le Groupe Gamache est un des plus importants employeurs de la municipalité.



Centre local de développement

CONSEIL ÉCONOMIQUE DU HAUT-RICHELIEU CLD

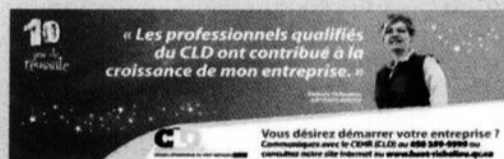
www.haut-richelieu.qc.ca

ACTIVITÉS / ÉVÉNEMENTS

SIVIC

Salon international des véhicules industriels et de la carrosserie 2008

En collaboration avec l'AMETVS, le CEHR (CLD) a tenue, du 9 au 11 septembre, la 3^e édition québécoise du Salon international des véhicules industriels et de la carrosserie (SIVIC 2008). Le CEHR (CLD) est heureux du succès remporté lors de cette deuxième édition et ceci confirme que cet événement est une occasion unique pour les industriels d'échanger et de se réseauter. Également, cet événement du marché du transport permet de positionner Saint-Jean-sur-Richelieu, ville et région sur l'échiquier du monde du transport.



Campagne 10 ans d'entrepreneuriat

Le CEHR (CLD) a souligné ses 10 ans d'entrepreneuriat. Ces dix dernières années, le CEHR (CLD) a permis la création de 831 entreprises et de plus de 830 emplois générant des investissements de plus de 20 millions de dollars. Le taux de survie de 79 % de ces entreprises est aussi très éloquent.



11^e Concours québécois en entrepreneuriat

Le CEHR (CLD) est fier d'avoir participé à l'organisation du Concours québécois en entrepreneuriat, volets local et régional. Les quatre lauréats du volet local ont vu leur dossier en nomination pour la finale régionale. De ces quatre, deux se sont rendus à l'échelon national. Pour une première année, un de nos entrepreneurs a remporté deux prix à la finale nationale.



Colloque « J'entreprends, je construis et je dirige au féminin ! »

Organisé par le Comité Femmes et développement local du CEHR (CLD), cet événement unique en Montérégie s'est déroulé le 17 avril 2008 et il avait pour but d'outiller les femmes à jouer un rôle actif en matière de développement local. Près de 120 femmes étaient présentes à l'événement.

DOSSIERS RÉGIONAUX

Campus du Fort Saint-Jean

Suite au retour en juillet 2007 du CMR Saint-Jean sur le site du Campus du Fort St-Jean, des démarches et discussions ont été entamées afin de maximiser les retombées de la présence accrue des militaires dans la région et ce, tout en maintenant le maximum d'acquis en terme d'accessibilité au site par le public et les emplois s'y rattachant.

Autoroute 35

Depuis plus de 40 ans, le projet de l'Autoroute 35 est en pourparlers et les ministères ont maintes fois analysé tous les aspects du développement de cette autoroute. Le CEHR (CLD) et les partenaires du projet ont toujours travaillé ardemment dans ce dossier depuis le tout début. C'est donc le 11 décembre dernier, que le ministre de l'Environnement du Canada, l'honorable Jim Prentice, a donné son approbation pour la réalisation du parachèvement de l'Autoroute 35. Une très bonne nouvelle pour le dynamisme économique de Saint-Jean-sur-Richelieu, ville et région.

Municipalité d'Henryville

Le CEHR (CLD) a accompagné la municipalité d'Henryville afin d'obtenir une augmentation de l'aide financière pour la réfection et le prolongement du système d'aqueduc et d'égout auprès du gouvernement provincial. Le 26 mai 2008, le CEHR (CLD) a participé à la conférence de presse au cours de laquelle la députée de Laporte et adjointe parlementaire au ministre du Développement économique, de l'Innovation et de l'Exportation et ministre du tourisme, madame Nicole Ménard, a annoncé l'aide financière à la municipalité.

Plan de rétention

Dès les premiers signaux d'instabilité économique, le CEHR (CLD) a mis en place un plan de rétention afin de prendre le pouls du secteur manufacturier et d'effectuer une vigilance face à la crise économique. C'est donc le 8 octobre dernier que le CEHR (CLD) a initié cette enquête qu'il met à jour régulièrement.

Créneaux d'excellence

Afin d'attirer de nouvelles entreprises, le CEHR (CLD) a développé des documents explicatifs ainsi que des fiches synthèses pour chacun des créneaux d'excellence identifiés pour la région. En 2008, le secteur de l'aérospatiale a été élaboré afin de soutenir le développement de l'aéroport. De plus, les secteurs de la transformation agroalimentaire, de la défense et sécurité et du transport sont en cours d'élaboration.

Comité de pilotage au développement de l'aéroport régional de Saint-Jean-sur-Richelieu, ville et région

Dans le cadre de ses activités, la ville de Saint-Jean-sur-Richelieu désire valoriser économiquement les infrastructures aéroportuaires de son aéroport. En référence avec cette volonté de la ville, le CEHR (CLD) participe activement au comité de pilotage qui a comme mandat la mise en place d'un plan d'action pour le développement des infrastructures de l'aéroport.



MANDATS TERRITORIAUX

- Interventions et accompagnement pour différents projets dans les municipalités rurales dont:
 - Restauration de la gare de Lacolle
 - Aménagement du cimetière de St-George-de-Clarenceville
 - Restauration majeure du quai de Ste-Anne-de-Sabrevois
 - Création du magasin général et du marché public de St-Valentin
 - Accompagnement des Amis du Fort Lennox
 - Collaboration au projet de Coopérative de santé du Lac Champlain à Venise-en-Québec
 - Projet pour l'établissement d'un cirque à Venise-en-Québec
- Initiation d'un premier banc d'essai pour mettre en valeur les produits régionaux
- Création d'une Station nautique sur le territoire: Station Nautique Île-aux-Noix / Lac Champlain
- Soirée Ès Arts mise en place afin de souligner la vitalité culturelle par la célébration des réalisations culturelles
- Rencontre Scol'Arts, un événement de maillage entre le milieu culturel et scolaire
- Enquête culturelle, les conclusions ont démontré que les entreprises et organismes à but non lucratif (OBNL) du secteur culturel représentent une force économique majeure dans le Haut-Richelieu avec des retombées directes de l'ordre de 4,3 millions de dollars par année et que l'industrie culturelle représente 700 bénévoles et 148 emplois.



CONSEIL ÉCONOMIQUE DU HAUT-RICHELIEU CLD

www.haut-richelieu.qc.ca

PROMOTION ET PUBLICITÉ

Info-CLD

L'Info-CLD est un bulletin électronique bimensuel envoyé à plus de 2 000 personnes : industriels, entrepreneurs, élus et partenaires. Il contient des nouvelles régionales provenant des milieux économique, culturel et social. Ce bulletin est également disponible sur notre site Internet.

Ce nouvel outil de communication permet la transmission régulière de nouvelles sur des nouveaux projets, des missions commerciales, des opportunités et ainsi favoriser le partage de l'information.

Promotion de la région

Grâce à la concertation des partenaires du milieu, trois cahiers spéciaux portant sur la région ont été publiés dans les médias suivants : le Journal de Montréal, le journal Les Affaires et dans le journal La Presse.

Campagne régionale « Avec plaisir »

Cette campagne régionale est issue du Comité Image, pilotée par la Ville de Saint-Jean-sur-Richelieu. Tout au long de l'année, tous les partenaires du Comité Image unissent leurs forces afin d'améliorer le positionnement et l'image de la région par la publication d'outils publicitaires et promotionnels.

DVD régional

Projet réalisé en collaboration avec Emploi-Québec, la Ville de Saint-Jean-sur-Richelieu, la Chambre de commerce du Haut-Richelieu et l'Office du tourisme et des congrès du Haut-Richelieu. Ce DVD régional démontre de façon dynamique et professionnelle qu'il fait bon vivre et demeurer à Saint-Jean-sur-Richelieu et région. Vous pouvez le visionner sur notre site Internet.

Cartes de développement des affaires

Développées en collaboration avec Emploi-Québec, la Ville de Saint-Jean-sur-Richelieu, la Chambre de commerce du Haut-Richelieu et l'Office du tourisme et des congrès, les Cartes de développement des affaires ont pour objectif de favoriser l'achat local, de réduire les fuites commerciales, d'attirer les investisseurs et de soutenir l'emploi. Cet outil est distribué aux citoyens afin de mieux faire connaître les entreprises et services offerts dans la région.

Saint-Jean-sur-Richelieu
et région
avec plaisir...

PRÉSENTATION DU CEHR (CLD)

Le CEHR (CLD) représente la porte d'entrée pour les services de première ligne d'accompagnement ou de soutien technique ou financier auprès des entrepreneurs potentiels ou déjà en activité, individuels ou collectifs, incluant les entreprises d'économie sociale et sans distinction quant à l'âge ou le stage de développement de l'entreprise.

Ces services comprennent :

- L'aide au démarrage et à l'implantation d'entreprises;
- Le soutien à l'expansion des entreprises manufacturières;
- La référence à des services spécialisés et aux programmes gouvernementaux d'aide technique ou financière;
- L'accompagnement à la réalisation du plan d'affaires;
- Le soutien aux projets de développement économique régional en milieu rural;
- La promotion de l'entrepreneuriat;
- L'accueil d'investisseurs étrangers;
- Le soutien au développement des exportations;
- La prospection d'entreprises.

Le CEHR (CLD) constitue le noyau autour duquel gravitent les leaders politiques, économiques, sociaux et culturels, tous travaillant de concert au développement de la région.

Par sa vision et son leadership, le CEHR (CLD) participe activement à faire de Saint-Jean-sur-Richelieu, ville et région, une région ouverte sur le monde !

PRÉSENTATION DU CONSEIL D'ADMINISTRATION 2009



Serge Gagné
Président
Secteur entrepreneuriat



Patrick Bonvouloir
Christiane Marcoux
Michel Gagnon
Marcel Beauregard
Yvan Berthelot
Jacques Cabana
Fernand Croisetière
Gilles Dolbec
Gilles Dolbec
Martine Groulx

Marco Savard
René Walaszczyk
Stéphane Billette
Marie Bouillé
Louise Cardinal

Sylvie Lacroix
Dave Turcotte

Vice-président
Trésorière
Secrétaire
Administrateur
Administrateur
Administrateur
Administrateur
Administrateur
Administrateur
Administrateur

Administrateur
Administrateur
Observateur
Observatrice
Observatrice

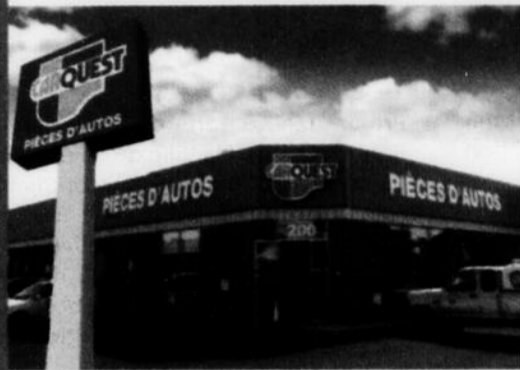
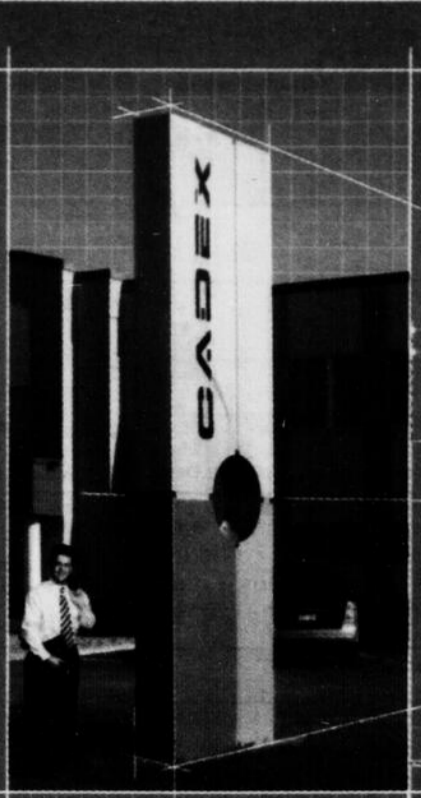
Observatrice
Observateur

Secteur périurbain
Ville de Saint-Jean-sur-Richelieu
Secteur travailleurs
Secteur affaires
Ville de Saint-Jean-sur-Richelieu
Secteur industries
Secteur éducation
Préfet de la MRC du Haut-Richelieu
Maire de la ville la plus peuplée
Secteur économie sociale/
Femmes et développement local
Ville de Saint-Jean-sur-Richelieu
Secteur agricole/agroalimentaire
Député provincial du comté d'Huntingdon
Députée provinciale du comté d'Iberville
Directrice générale
Centre local d'emploi (CLE)
Directrice générale - CEHR (CLD)
Député provincial du comté de St-Jean

PRÉSENTATION DE LA MRC HAUT-RICHELIEU



Henryville
Lacolle
Mont-Saint-Grégoire
Noyan
Saint-Alexandre
Saint-Blaise-sur-Richelieu
Saint-Georges-de-Clarenceville
Saint-Jean-sur-Richelieu
Saint-Paul-de-l'Île-aux-Noix
Saint-Sébastien
Saint-Valentin
Saint-Anne-de-Sabrevois
Sainte-Brigide-d'Iberville
Venise-en-Québec



Nos créations sont à la fine pointe de la technologie.



les enseignes perfection



la perfection. point.

LES 200 PLUS IMPORTANTS EMPLOYEURS

Rang 2008 2007	2008 2007	Nom de l'entreprise Ville Site web	Année de fondation	Filiales	Activités	Marchés locaux et internationaux	Actionnaires
135 110	29 42	RESTAURANT PACINI ST-JEAN Saint-Jean-sur-Richelieu www.pacini.ca	1992		Restaurant - épicerie (Italien)	Local	Pascal Benjamin Luc Lavigne
138 141	28 27	SAINT-JEAN HYUNDAI Saint-Jean-sur-Richelieu www.saintjeanhyundai.ca	2007		Concessionnaire autos	Québec	François Duquette
138 136	28 29	RÉSIDENCE MGR FORGET Saint-Jean-sur-Richelieu	1992		Résidence pour personnes âgées autonomes.		Bruno Prairie
140 141	27 27	MOULES MIRPLEX Saint-Jean-sur-Richelieu www.mirplex.com	1980		Fabrication de moules	Québec, Ontario et États- Unis	Marc Bertrand, Sylvain Aubut Michel Denicourt Gaétan Robert
140 145	27 25	ROMÉO BESSETTE ET FILS Saint-Jean-sur-Richelieu www.besette-assurances.com	1922		Assurances de tous genres, épargne, prêts	Québec	Jean-Marcel Bessette Jean-François Bessette
140 136	27 29	DENICOURT ARPENTEURS-GÉOMÈTRES Iberville www.denicourt.ca	1978	Chambly, Pierrefonds, St- Amable.	Arpentage légal.	Montréal	Éric Denicourt
140	27	BINGO DU HAUT-RICHELIEU Saint-Jean-sur-Richelieu	1997		Salle de bingo	Montréal, Québec	Yvon Cloutier
144	26	EXCAVATION EPL Saint-Athanasie www.exc-epl.com	1968	Saint-Jean-sur-Richelieu, Québec	Drainage agricole sous-terrain.	Québec, Canada	Roger Lazure Germain Lazure
144 120	26 35	CONSTRUCTION G.C.P. Saint-Jean-sur-Richelieu www.construction-gcp.com	1978	G.C.P. développement International inc.	Entrepreneur général et consultant à l'international.	Québec, Chili, Uruguay	Gaétan Paradis
144 128	26 32	PLOMBERIE ST-LUC Saint-Jean-sur-Richelieu www.plomberiest-luc.ca	1951		plomberie, chauffage.	Québec	André Gaudreault, prop.
144 85	26 57	9074-3014 QUÉBEC ESPACE BELL SÉMINAIRE ET CARREFOUR Saint-Jean-sur-Richelieu	1999	Espace Bell Séminaire Carrefour Richelieu, rue Pierre-Caisse.	Électronique, informatique, téléphonie, cellulaire, radio auto, service de réparation (électronique, informatique, cellulaire).	Régional, local	André Roy Denis Roy
144 51	26 90	LE NAUTIQUE ST-JEAN Saint-Jean-sur-Richelieu www.lenautique.com	1960		Resto-Bar, marina	Québec	Paul Goineau Pierre Sénécal
144 127	26 33	MANNEKEN-PIS CAFÉS GAUFRES Saint-Jean-sur-Richelieu www.restorichelieu.com	1996		Restauration, torréfaction cafés.	Saint-Jean-sur-Richelieu, et tourisme de Saint-Jean	Hélène Malouin, Jeannine Dacos, Pierre Malouin, Thierry Malouin
150 140	25 28	C.H. EXPRESS Iberville www.chexpressinc.com	1999		Transport général Canada-USA	Canada, USA	Serge Hubert Larry Carpenter



Merci à nos
employés
pour toutes
ses belles
années.



375, Grand Bernier Nord
Saint-Jean-sur-Richelieu
450 359-1659

fabritec

Jean-Guy
Soucy Inc.
*tient à remercier
tous leurs employés!*

450 358-5565
875, chemin des Ormes Sud, Saint-Jean-sur-Richelieu
700, rue Gaudette, Saint-Jean-sur-Richelieu

LES 200 PLUS IMPORTANTS EMPLOYEURS

La défense n'a plus de secrets pour Rheinmetall Canada!

ARIANE GUILLEMETTE-MUNGER
ariane.guillemette-munger@canadafrancais.com

Rheinmetall Canada, longtemps connu sous l'appellation Oerlikon Aérospatiale, est un chef de file en matière d'avancement technologique du secteur de la défense basé depuis plus de 20 ans à Saint-Jean-sur-Richelieu. Comptant le ministère de la Défense et plusieurs armées de pays membres de l'OTAN (Organisation du traité de l'Atlantique Nord) parmi ses clients, l'entreprise peut se fier sur son équipe composée de près de 330 employés pour répondre à la demande.

La manufacture du 225, boulevard Séminaire Sud est en fait l'un des plus importants fournisseurs de systèmes de défense terrestres et de gestion de combat du gouvernement du Canada. Dans les années 80, la production de l'entreprise était principalement tournée vers la fabrication du système ADATS, abréviation anglaise pour «Système d'arme antiaérien et antichar», conçu pour protéger les troupes mobiles et des installations à l'aide d'un système d'arme autonome monté sur un véhicule chenille.

Au fil des ans, Rheinmetall Canada a su développer une large gamme de solutions et services techniques avancés pour les systèmes de gestion de combat, de défense terrestre et de sécurité intérieure, ce qui lui vaut aujourd'hui d'être la plus importante usine au pays de la division «Défense» de sa maison-mère, située en Allemagne.

L'entreprise ne porte d'ailleurs plus le nom d'Oerlikon depuis 2007, en raison de ce nouveau siège social.

FAIBLE TAUX DE ROULEMENT

Bien que Rheinmetall Canada compte un important nombre d'employés, son équipe reste généralement similaire au fil des ans, le taux de roulement de l'entreprise n'étant que de 7%. La directrice des ressources humaines et des communications, Thérèse Ménard, avoue consulter fréquemment les sondages concernant leur domaine d'activités de même que les sites de leurs concurrents afin de s'assurer une place dans la course et offrir des salaires et des conditions compétitifs. Une méthode qui porte des fruits, mais qui n'empêche toutefois pas certains employés, surtout les ingénieurs, à vouloir tâter le terrain des autres compagnies.



En tant que directrice des ressources humaines et des communications chez Rheinmetall Canada, Thérèse Ménard s'assure que les conditions et le salaire des employés restent compétitifs.

«Les projets y sont pour beaucoup. Les ingénieurs aiment généralement les défis. Après quelques années, certains décident d'aller voir comment cela se passe dans d'autres entreprises, explique Mme Ménard. Plusieurs d'entre eux reviennent cependant

chez nous. Nous avons une belle équipe, elle est tissée serrée.»

La proximité de Rheinmetall du lieu de résidence de bon nombre d'employés joue également en faveur de l'entreprise. Pratiquement 80% d'entre eux ont élu domicile en Montérégie, dont près de la moitié se trouve à Saint-Jean-sur-Richelieu. Les autres demeurent dans la grande région métropolitaine. «Plusieurs se sauvent le trafic, ce qui est bien apprécié», remarque Mme Ménard.

L'entreprise mise également sur des horaires flexibles – le temps alloué au repas peut varier entre 30 minutes et deux heures – afin de permettre une bonne conciliation entre le travail et la famille. Un médecin se rend également sur place une fois par semaine et une vaste cafétéria proposant un menu varié de même qu'une terrasse ont été aménagées. «Nous mettons beaucoup sur le bien-être des employés. L'endroit est sécuritaire et accueillant», souligne celle qui est à l'emploi de Rheinmetall depuis plus de 20 ans.

UN MILIEU MASCULIN

Toutefois, comme on peut s'y attendre, l'équipe de Rheinmetall Canada est principalement com-

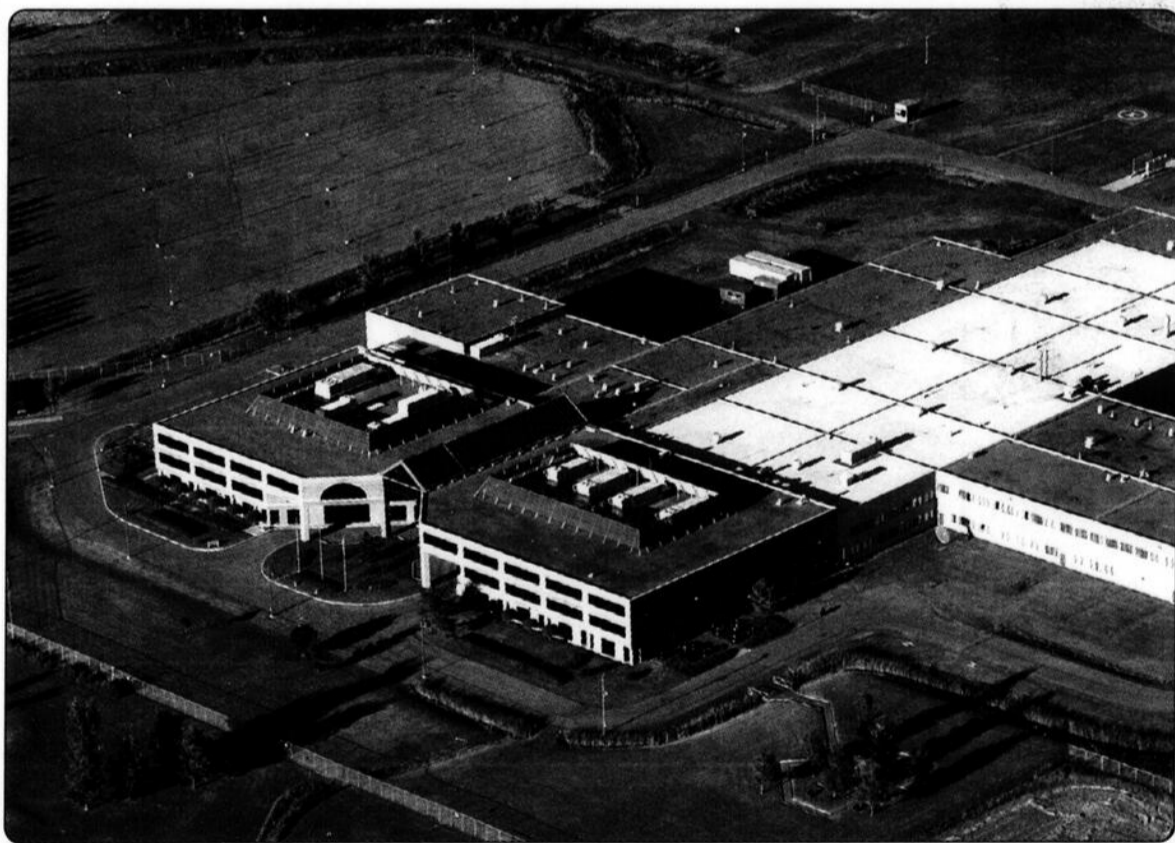
posée d'hommes en raison de ses emplois typiquement masculins, c'est-à-dire des secteurs d'activités où moins du tiers des travailleurs sont des femmes.

Pour parler chiffres, 260 des 330 employés sont de sexe masculin, soit 80% des effectifs. «Les femmes occupent principalement des postes d'assemblage, qui demandent beaucoup de minutie», précise la responsable des ressources humaines.

L'âge moyen de l'ensemble du personnel est établi à 42 ans et la plupart des employés comptent neuf années d'expérience. Fait intéressant, plus de la moitié d'entre eux (56%) a complété des études postcollégiales. En effet, puisque l'entreprise ne compte pas de chaîne de montage dans ses installations, la plupart des postes demandent une formation spécifique.

Rheinmetall Canada investit d'ailleurs massivement pour parfaire les connaissances de ses troupes en proposant régulièrement des programmes de perfectionnement, de même que divers cours et séminaires.

«C'est le grand défi de l'entreprise: toujours se maintenir à la fine pointe de la technologie pour être compétitive», conclut Mme Ménard. ■



Rheinmetall emploie 330 personnes.



F. FARHAT
LUNETTERIE
OPTICIENS D'ORDONNANCES

3 POUR 1 SUR TOUTES LES MONTURES
ET SUR TOUTES LES GRANDES MARQUES EN BOUTIQUE!

450.348.8651

1050, boul. du Séminaire Nord, Saint-Jean-sur-Richelieu



Alain Gagnon, opticien/franchisé

LES 200 PLUS IMPORTANTS EMPLOYEURS

Le poste frontalier de Saint-Bernard-de-Lacolle accueille plus de 2,5 M de voyageurs chaque année

ARIANE GUILLETTE-MUNGER
ariane.guillette-munger@canadafrançais.com

Chaque année, 2,5 millions de voyageurs et 350 000 camions franchissent le poste frontalier de Saint-Bernard-de-Lacolle, des statistiques qui lui confèrent la première place parmi les postes du genre au Québec. Afin d'assurer à la fois une bonne sécurité et une certaine fluidité des entrées, l'Agence des services frontaliers du Canada embauche près de 220 personnes pour cette portion de la frontière.

De ce nombre, environ 150 prennent en charge les voyageurs et les procédures d'immigration, alors que les autres employés sont affectés au secteur commercial. Pour l'ensemble du district de la Montérégie, un territoire qui s'étend d'East Pinnacle à Dundee, les effectifs de l'Agence s'élèvent à 450 salariés, répartis sur 19 points d'entrée.

En plus d'être le plus achalandé au Québec, le poste de Saint-Bernard-de-Lacolle est le lieu par excellence pour les camions de

marchandises, la valeur des chargements oscillant entre cinq et huit milliards de dollars annuellement. Le chef des opérations, Claude Lussier, explique que la position stratégique du poste avec la Floride, New York et Montréal joue en sa faveur. «Pratiquement tous les chargements de fruits et légumes destinés au Québec et à l'Est du Canada passent par notre frontière», précise ce dernier.

VAGUE D'EMBAUCHE

En matière de ressources humaines, les dernières années ont été une période active de recrutement pour l'Agence. En raison des nombreux départs à la retraite et du nouveau jumelage des quarts, qui oblige désormais la présence d'un minimum de deux douaniers par poste frontalier, l'organisme gouvernemental a multiplié les embauches.

On a ainsi engagé plusieurs nouveaux agents, soit une trentaine simplement en 2008 et on prévoit en faire tout autant cette année.

De ce fait, la moyenne d'âge se situe désormais dans la trentaine, alors que la majorité était des quinquagénaires il n'y a pas si longtemps.

Et contrairement à la croyance

populaire, bon nombre de femmes composent aujourd'hui l'équipe du poste de Saint-Bernard-de-Lacolle. Présentement, le ratio est de 53% d'hommes et de 47% de femmes.

«La vague d'embauche a changé le visage de l'équipe, constate le chef des opérations. Le travail n'est pas plus difficile pour les femmes. Au contraire, elles gèrent parfois mieux les situations de conflits, car la réaction des gens n'est pas la même en leur présence.»

UNE SÉLECTION RIGOUREUSE

Compte tenu de la nature du métier et des responsabilités que portent les agents frontaliers sur leurs épaules, les candidats postulant pour ce poste sont soumis à un rigoureux système de sélection. N'entre pas qui veut dans l'équipe de l'Agence des services frontaliers!

Ainsi, les futurs agents ont généralement terminé un cours collégial ou universitaire et doivent posséder un permis de port d'armes (les responsables des douanes sont graduellement armés depuis deux ans), en plus d'avoir suivi une formation en réanimation cardiorespiratoire (RCR).



Claude Lussier est chef des opérations au poste frontalier de Saint-Bernard-de-Lacolle depuis 17 ans.

S'ils répondent aux critères d'admission, ceux-ci sont convoqués à des tests d'une durée de quatre heures évaluant entre autres leur sens de l'observation et leur mémoire.

«Un bon agent est très vigilant. Il a l'œil ouvert et est également patient», indique M. Lussier.

Si les résultats sont concluants, les candidats sont convoqués à une entrevue pour ensuite se diriger vers le Centre d'apprentissage de l'Agence des services frontaliers du Canada, situé à Rigaud, pour une période de neuf semaines. Si un postulant échoue un seul examen, c'est la fin pour lui. «C'est très strict, mais généralement, lorsqu'ils sont admis à Rigaud, ils se rendent jusqu'à la fin», remarque celui qui compte 29 années d'expérience au sein de l'Agence.

La première année, les agents gagnent en moyenne 58 600\$, un salaire qui peut atteindre les 66 500\$ après quatre ans de service. Bien entendu, la rémunération varie selon le quart de travail, la plupart des postes frontaliers étant ouverts 24 heures sur 24, dont celui de Saint-Bernard-de-Lacolle.

Au total, la masse salariale pour l'ensemble du district de la Montérégie se chiffre à 25M \$, un montant qui témoigne bien de l'importance de l'Agence dans l'économie de la région. ■



Le port douanier de Saint-Bernard-de-Lacolle est le plus achalandé au Québec.

Rang 2008 2007	2008 2007	Nom de l'entreprise Ville Site web	Année de fondation	Filiales	Activités	Marchés locaux et internationaux	Actionnaires
150 95	25 48	CLUB DE GOLF VALLÉE DES FORTS Saint-Jean-sur-Richelieu www.golfvalleedesforts.com	1971		Club de golf 18 trous, restaurant, réceptions de tous genre, mariage, cabane à sucre.	Québec	49 actionnaires
152 136	24 29	FERRONNERIE HOULE Iberville	1947		Quincaillerie Rona, matériaux de construction et location d'outils.	Québec, Canada	Raynald Archambault, président
152 136	24 29	PHARMAPRIX (GESTION MARIO MATHIEU) Saint-Jean-sur-Richelieu www.pharmaprix.ca	1996	Pharmaprix Shoppers Drug Mart.	Pharmacie	Canada	Mario Mathieu
152 141	24 27	PREMIER CHRYSLER DODGE JEEP Saint-Jean-sur-Richelieu www.premierchrysler.ca	1995		Vente d'automobiles neuves et usagées, réparation mécanique, pièces et service.	Québec	Denis Gosselin
152 115	24 38	LA FINANCIÈRE AGRICOLE DU QUÉBEC Iberville www.financiereagricole.qc.ca	1936		Programmes de financement, d'assurances et de sécurité du revenu pour les entreprises agricoles.	MRC Haut-Richelieu, Rouville, Brome-Missisquoi et Jardins-de-Napierville	Gouvernement du Québec

LES 200 PLUS IMPORTANTS EMPLOYEURS

ENQUÊTE DU CONSEIL ÉCONOMIQUE

L'emploi manufacturier en perte de vitesse

GILLES BÉRUBÉ

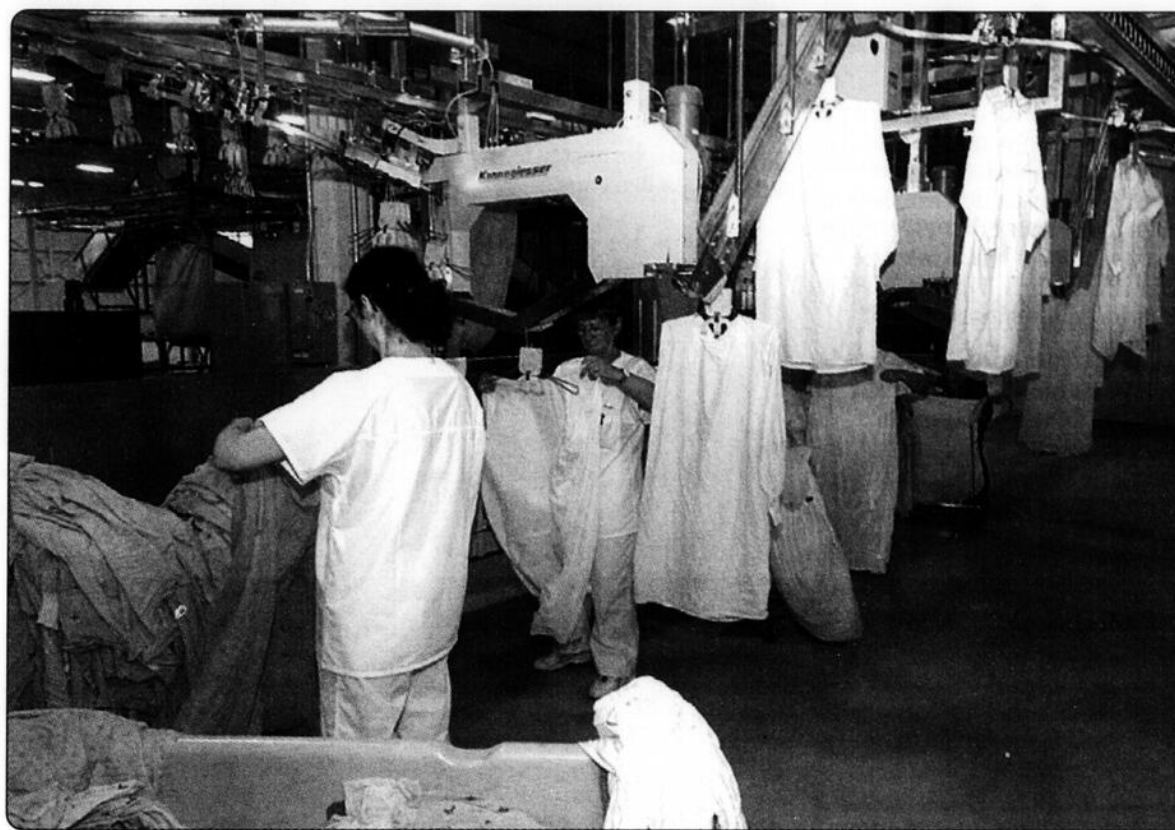
gilles.berube@canadafrancais.com

La région du Haut-Richelieu a perdu 238 emplois en 2008 pour atteindre son plus bas niveau en cinq ans.

C'est ce que révèle l'enquête annuelle du Conseil économique du Haut-Richelieu (CLD) menée auprès de toutes les entreprises manufacturières de la région. En 2008, l'industrie manufacturière de la région a employé 9358 travailleurs, une baisse de 238 par rapport aux 9596 emplois générés en 2007. Compte tenu du contexte économique, ces chiffres montrent que les manufacturiers ont tenu le coup en 2008. Le portrait serait vraisemblablement plus sombre si on refaisait l'exercice aujourd'hui.

Il faut remonter aux années 90 pour trouver un niveau d'emplois manufacturiers plus faible. Il y a cinq ans, le secteur de la transformation fournissait 9917 emplois. L'année suivante, le niveau d'emplois avait glissé de plus de trois cents postes. Il a une fois plus diminué en 2006 avant de remonter de 81 emplois en 2007. Il faut toutefois préciser que deux entreprises de taille, Atelka, un service d'appel, et Buanderie Blanchelle ne sont pas considérées comme des entreprises manufacturières. En tenant compte de l'implantation de ces deux industries, l'enquête du Conseil économique aurait révélé une hausse d'emploi.

L'enquête du Conseil économique révèle une structure manufacturière très diversifiée. Malgré un ralentissement marqué, le secteur de l'informatique, de l'électroni-



Blanchelle, une buanderie industrielle, n'entre pas dans la catégorie des entreprises manufacturières. Il s'agit d'un projet significatif de création d'emplois qui a abouti en 2008.

que et des produits électriques continue de dominer avec 1798 emplois. En 2007, ce secteur fournissait 2016 emplois, une baisse de 218 postes.

ALIMENTS ET BOISSONS

Le secteur des aliments et boissons est passé au deuxième rang des secteurs manufacturiers de la région avec 1218 travailleurs, une augmentation de 101 emplois par rapport à l'année 2007. Cette hausse a suffi pour passer devant le secteur du bois et du meuble. Ce dernier a reculé en 2008, passant de 1134 à 1097 emplois.

L'industrie du caoutchouc et des

plastiques a progressé en recrutant 43 travailleurs pour atteindre 833 emplois en 2008. À l'inverse, le secteur des métaux et des produits métalliques a légèrement reculé pour se situer à 727 emplois l'an dernier. C'est 36 de moins que l'année précédente.

Dans le secteur du textile, du vêtement et du cuir, la situation est pour le moins stable. Arrivant au sixième rang dans la structure manufacturière de la région, il employait 641 personnes l'an dernier, trois de moins qu'en 2007. L'industrie du matériel de transport a connu une baisse d'emplois, le nombre de travailleurs ayant

passé de 584 en 2007 à 491 l'an dernier.

Le domaine de l'impression et de l'édition a connu une baisse de 102 postes pour se situer à 509 emplois. La situation à l'imprimerie Quebecor World peut expliquer à elle seule cette baisse. Si on mesurait la situation aujourd'hui, la baisse serait sans doute plus importante.

L'industrie des produits chimiques, du pétrole et du charbon employait 426 personnes en 2008, une baisse de 26 postes. Dans le créneau de la machinerie, on peut également parler de stabilité. Ce secteur occupait 395 personnes en 2008, une de plus que l'année précédente. Le secteur des produits minéraux non métalliques, qui inclut les carrières, a progressé de 42 emplois pour offrir 334 postes en 2008.

Enfin, le Conseil économique a répertorié 617 emplois dans la catégorie fourre-tout des «industries diverses». Il s'agit dans ce cas d'une progression de 115 emplois en un an.

Évolution des emplois et des investissements manufacturiers

Année	Emplois	Investissements
2004	9917	104 871 439 \$
2005	9598	100 168 240 \$
2006	9515	103 898 300 \$
2007	9596	96 139 144 \$
2008	9358	87 145 585 \$

Source: Conseil économique du Haut-Richelieu

Emplois manufacturiers dans le Haut-Richelieu

Secteurs	2007	2008
Aliments et boissons	1117	1218
Textiles, vêtements, cuir	644	641
Bois, meubles	1134	1097
Papier	297	272
Impression, édition	611	509
Produits chimiques, pétrole, charbon	452	426
Plastiques, caoutchouc	790	833
Produits minéraux non-métalliques	292	334
Métaux, produits métalliques	763	727
Machinerie	394	395
Informatique, électronique, électrique	2016	1798
Matériel de transport	584	491
Industries diverses	502	617
Total	9596	9358

Source: Conseil économique du Haut-Richelieu



Malgré un recul de son secteur, Armoires Fabritec a continué de progresser.

LES 200 PLUS IMPORTANTS EMPLOYEURS

Les investissements manufacturiers en baisse de 9 millions en 2008

En baisse de 9 millions de dollars, les investissements manufacturiers ont atteint un total de 87,1 millions l'an dernier, dans le Haut-Richelieu.

C'est ce que révèle l'enquête annuelle du Conseil économique du Haut-Richelieu menée auprès des entreprises manufacturières de la région. Dans la dernière décennie, les investissements ont atteint un sommet de 104,9 millions en 2004. Ils se sont maintenus au-dessus de la barre des cent millions au cours des deux années subséquentes pour descendre à 96 millions en 2007.

En 2008, sans doute freinées par la récession, les entreprises ont à nouveau réduit leurs investissements. Si le projet de la compagnie Railpower avait été mené à terme, les investissements auraient été sta-

bles, sinon en hausse par rapport à 2007.

Comme en 2007, ce sont les équipements qui ont mobilisé la part importante des investissements avec des dépenses de 41 millions. Il s'agit d'une baisse de 10% par rapport aux 45,8 millions que les manufacturiers avaient investis dans les équipements en 2007.

Les entreprises ont consenti des investissements de presque 25 millions dans les bâtiments. C'est 3,7 millions de moins qu'en 2007 alors que les immobilisations ont dépassé les 28,6 millions.

FORMATION

Les efforts dans la formation ont ralenti. En 2007, les investissements dans la formation ont dépassé les 5,7 millions. Il s'agissait d'un bond de 60% par rapport aux 3,5 millions dépensés en formation en

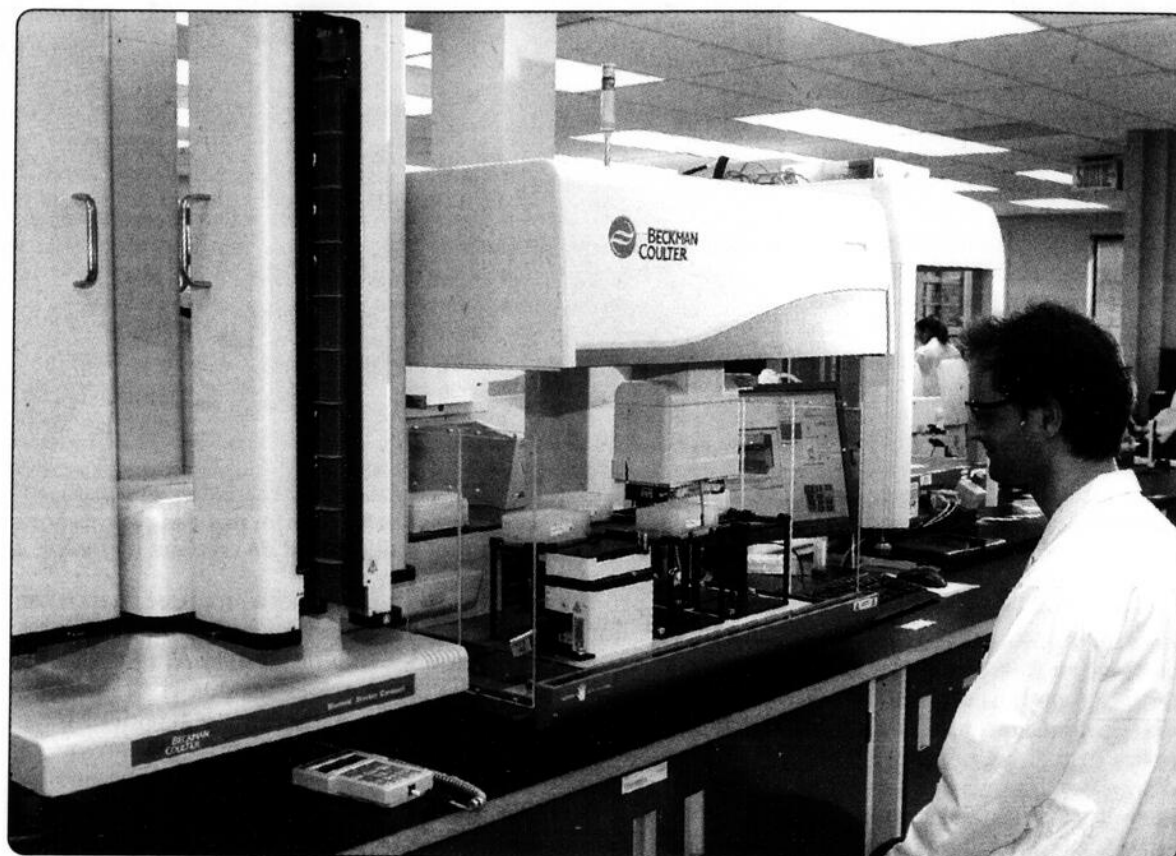
2006. L'an dernier, les manufacturiers ont limité les investissements dans la formation à 4,3 millions, ce qui demeure tout de même une progression importante par rapport à il y a deux ans.

En 2006, les entreprises ont dépensé en moyenne 370\$ par emplois en formation. En 2007, ces

investissements se situaient à 595\$ par emploi alors que l'an dernier, ils ont atteint 461\$ par emploi.

Quand on compare le poids de chacune des catégories d'investissements, on constate un léger recul dans les équipements, les bâtiments et la formation. Par contre, les manufacturiers préparent l'ave-

nir puisqu'ils ont accru leurs efforts de recherche et développement. L'an dernier, 16,8 millions ont été dépensés en R et D, une hausse de 862 000\$ par rapport aux 16 millions de l'année 2007. Il s'agissait là d'un bond de 38% par rapport aux 11,6 millions investis en recherche et développement en 2006. ■



Les investissements en recherche et développement ont continué de progresser.

Répartition des investissements en 2008		
Type	2007	2008
Équipements	45 804 340 \$	41 010 484 \$
Bâtiments	28 634 507 \$	24 970 500 \$
Formation	5 713 698 \$	4 317 601 \$
R & D	15 986 599 \$	16 849 000 \$

Source: Conseil économique du Haut-Richelieu

Rang 2008	2008	Nom de l'entreprise	Année de fondation	Filiales	Activités	Marchés locaux et internationaux	Actionnaires
152	24	LEFEBVRE, PAYETTE & ASSOCIÉS	1922	276, boul. St-Luc, St-Jean-sur-Richelieu	Courtiers en assurances de dommages et conseillers en sécurité financière.	Haut-Richelieu, Rive-Sud, Montréal	Harold Vachon Martin Lefebvre
144	26	Saint-Jean-sur-Richelieu www.lefebvrepayette.ca					
157	23	UNIVERCO (1978)	1978		Fabricant machinerie agricole, importateur de produits maraichers.	Amérique du Nord	Mario Bisailon Alain Bisailon Carl Bisailon
157	23	ÉQUIPARC	1982		Manufacturier de mobilier urbain	Québec, Ontario, États-Unis	André Thuot Nicolas Thuot Frédéric Thuot
148	24	Iberville www.equiparc.com					
157	23	BANQUE CIBC	1907		Secteur financier		Entreprise inscrite en Bourse
102	45	Saint-Jean-sur-Richelieu					
160	22	CIDRERIE VERGER LÉO BOUTIN	1980		Fabricant de cidres et de sous-produits de la pomme.	Québec	Léo Boutin
112	40	Mont-Saint-Grégoire www.vergerboutin.com					
160	22	SOLVA-REC ENVIRONNEMENT*	2003		Services environnementaux.	Québec	Jean-Marie Audet Hugues Lamer
162	21	CENTRE DE PARTAGE COMMUNAUTAIRE	1988	280, Mercier et 150 Foch, propriétaire - 201 St-Jacques, locataire.	Comptoir familial, meublerie et friperie, intégration socioprofessionnelle, aide à la population.	MRC Haut-Richelieu, Québec, Canada	Conseil d'administration
160	15	JOHANNAS					
162	21	BOOM FM 104.1	2003	Radio Énergie, Rock Détente, CHOM FM, Virgin Radio, Affichage Astral, Canal Cie, Super Écran, Z Télé, Vrac Télé, TéléToon, Canal D, Historia, Much Music, Musique Plus, Musi Max et autres.	Radiodiffuseur offrant la musique des années 60 et 70	Montréal	Ian Greenberg
164	14	Saint-Jean-sur-Richelieu www.boomfm.com					
162	21	BARBEAU & LAMARRE C.A.	1968		Firme comptable	Québec	Éric Lamarre Alain Barbeau
154	20	Saint-Jean-sur-Richelieu					
162	21	MINISTÈRE DE LA JUSTICE	1857		Fonction publique		Gouvernement du Québec
151	22	Saint-Jean-sur-Richelieu www.justice.gouv.qc.ca					
166	20	ENTREPRISE D'ÉLECTRICITÉ RBM	1975		Travaux d'électricité, résidentiel, commercial et industriel.	Québec	M. Réal Morin
145	25	Saint-Jean-sur-Richelieu					
166	20	LES ACIERS H & H	1978	Pro-meto Montréal, Montréal	Centre de distribution de produits métallurgiques.	Québec	Groupe Prometo inc.
132	30	Saint-Jean-sur-Richelieu www.heth.com		Acier Drummond, Drummondville.			
166	20	HAUT-RICHELIEU VOLKSWAGEN	1990		Concessionnaire automobile	Québec	Denis St-Pierre Claude Quintin
166	20	Saint-Jean-sur-Richelieu www.hrvolks.com					

LES 200 PLUS IMPORTANTS EMPLOYEURS

Les investissements bondissent de 23% dans le secteur des produits électriques et électroniques

GILLES BÉRUBÉ

gilles.berube@canadafrancais.com

Le secteur regroupant les manufacturiers de l'informatique et des produits électriques et électroniques a réalisé des investissements de 32,4 millions de dollars en 2008 dans le Haut-Richelieu. Malgré un climat d'incertitude économique, il s'agit d'un bond de 23%.

Depuis plusieurs années, ce secteur est devenu le plus important dans la région de Saint-Jean-sur-Richelieu. Il est aussi le principal employeur privé. Pas étonnant qu'il soit celui qui génère le plus d'investissements. Cependant, le bond réalisé l'an dernier est pour le moins remarquable.

En 2007, les manufacturiers du secteur de l'électricité et de l'électronique ont investi 26 299 304\$, selon l'enquête annuelle réalisée par le Conseil économique du Haut-Richelieu (CLD). C'était à peine 30 000\$ de moins qu'en 2006. Aussi bien dire la stabilité. En 2008, les investissements ont totalisé 32 353 000\$, révèle l'enquête du Conseil économique.

Deuxième en importance, le secteur des aliments et boissons a au contraire freiné ses investissements, qui ont glissé de 40%. L'an dernier, les manufacturiers de la région oeuvrant dans l'alimentation et les boissons ont investi 11,7 millions par rapport à 19,9 millions en 2007. Il faut dire que 2006 avait été une année à part avec les investissements réalisés par Nutrifrance et surtout Viandes Soucy.

VIANDES PAQUETTE

Par ailleurs, Viandes Paquette, de Henryville, nourrissait le projet d'une nouvelle usine depuis quelques années. Si elle avait eu l'accord de la Commission de protection du territoire agricole, la compagnie aurait sans doute lancé son projet plus tôt et généré des investissements de 10 millions en 2008. Le gros de ces investissements a été réalisé au cours des derniers mois. Par malheur, ils viennent de s'envoler en fumée, il y a deux semaines.

Le secteur des métaux et des produits métalliques est l'un des cinq qui a connu des investissements en hausse l'an dernier. De 6,3 millions en 2007, ces investissements ont grimpé à 7,5 millions l'an dernier. La situation est comparable dans le

domaine du matériel de transport. L'an dernier, les entreprises de ce secteur ont investi tout près de 6,7 millions de dollars par rapport à 4,7 millions en 2007. Ces deux millions supplémentaires représentent un bond de 42%.

Ils ont permis à ce secteur de devancer celui des plastiques et du caoutchouc, qui arrive habituellement au troisième ou au quatrième rang. L'an dernier, les investissements ont totalisé un peu plus de 5,9 millions dans ces entreprises, une baisse significative par rapport aux 8,3 millions investis en 2007.

TEXTILE

L'an dernier, le secteur du textile, du vêtement et du cuir, celui du bois et du meuble et celui de la machinerie ont réalisé des investissements à peu près de même niveau, soit respectivement 4 287 000\$, 4 273 000\$ et 4 178 000\$. Dans le domaine de la «guenille», comme ils disent dans le jargon de l'industrie du vêtement, il s'agit d'un glissement de 42% par rapport aux 7,4 millions d'investissements en 2007. Dans le bois et le meuble, c'est aussi un recul puisqu'en 2007, les industriels de ce secteur avaient investi 5,7 millions. Par contre,

Investissements par secteur manufacturier dans le Haut-Richelieu (en millions de dollars)

Secteurs	2007	2008
Aliments et boissons	19,87	11,73
Textiles, vêtements, cuir	7,36	4,29
Bois, meubles	5,67	4,27
Papier	0,58	0,97
Impression, édition	3,67	1,40
Produits chimiques, pétrole, charbon	4,63	3,61
Plastiques, caoutchouc	8,31	5,93
Produits minéraux non-métalliques	1,75	1,69
Métaux, produits métalliques	6,35	7,51
Machinerie	3,21	4,18
Informatique, électronique, électrique	26,30	32,35
Matériel de transport	4,75	6,70
Industries diverses	3,70	2,52
Total	96,14	87,15

Source: Conseil économique du Haut-Richelieu (CLD)



Dans le secteur des aliments et boissons, les investissements ont reculé par rapport à 2007. Il faut dire qu'en 2007, la nouvelle usine de Viandes Soucy a quelque peu dopé les chiffres de ce secteur.

dans le domaine de la machinerie, il s'agit d'une augmentation importante de 30% comparativement aux 3,2 millions d'investissements en 2007.

Dans le créneau des produits chimiques, du pétrole et du charbon, les dépenses sont passées de 4,6 millions en 2007 à 3,6 millions l'an dernier. Dans les produits minéraux non métalliques, le recul est mince. En 2007, les dépenses ont totalisé 1 754 000\$ pour se limiter à 1 688 000\$ l'an dernier.

Le secteur de l'édition et de l'impression a connu un recul du tiers, les investissements se soldant à 1,4 million en 2008 par rapport à 3,7 millions l'année précédente. Les dépenses de 2008 demeurent

cependant supérieures à celles de l'année 2006. Le secteur du papier ferme la marche avec des investissements de 972 000\$ contre 577 000\$ en 2007. Toute proportion gardée, la hausse est importante.

Les manufacturiers classés dans les industries diverses ont investi 2,5 millions l'an dernier, 1,2 million de moins que l'année précédente. Enfin, comme dans le cas de l'emploi, il faut mentionner des entreprises comme Atelka et Buanderie Blanchelle ne font pas partie du secteur manufacturier. Blanchelle à elle seule a investi 10 millions. En outre, Railpower Technologies avait investi 5,25 millions sur les 17 millions prévus avant de stopper son projet. ■

Vos intérêts nous tiennent à coeur.

À votre service pour tous vos besoins!



LES SERVICES FINANCIERS
Pierre Duquette

Cabinet de services financiers

Les Services Financiers
Pierre Duquette
Le Bougainvillier

315, rue MacDonald, bureau 112,
Saint-Jean-sur-Richelieu
Tél. : 450 347-2279



Carole Bouffillier
Conseillère en sécurité financière

Pierre Duquette
Conseiller en sécurité financière
Conseiller en assurances
et rentes collectives

Francis Frappier
Conseiller en sécurité financière
Conseiller en assurances
et rentes collectives

547688133A_20090520-m



CANADIAN TIRE

Nous tenons à remercier tous nos employés pour leur dévouement au travail. C'est grâce à vous si nous obtenons un si grand succès.

Merci à toute l'équipe !

450 348-3851
855, boul. du Séminaire Nord
Saint-Jean-sur-Richelieu

547547133A_20090520-s

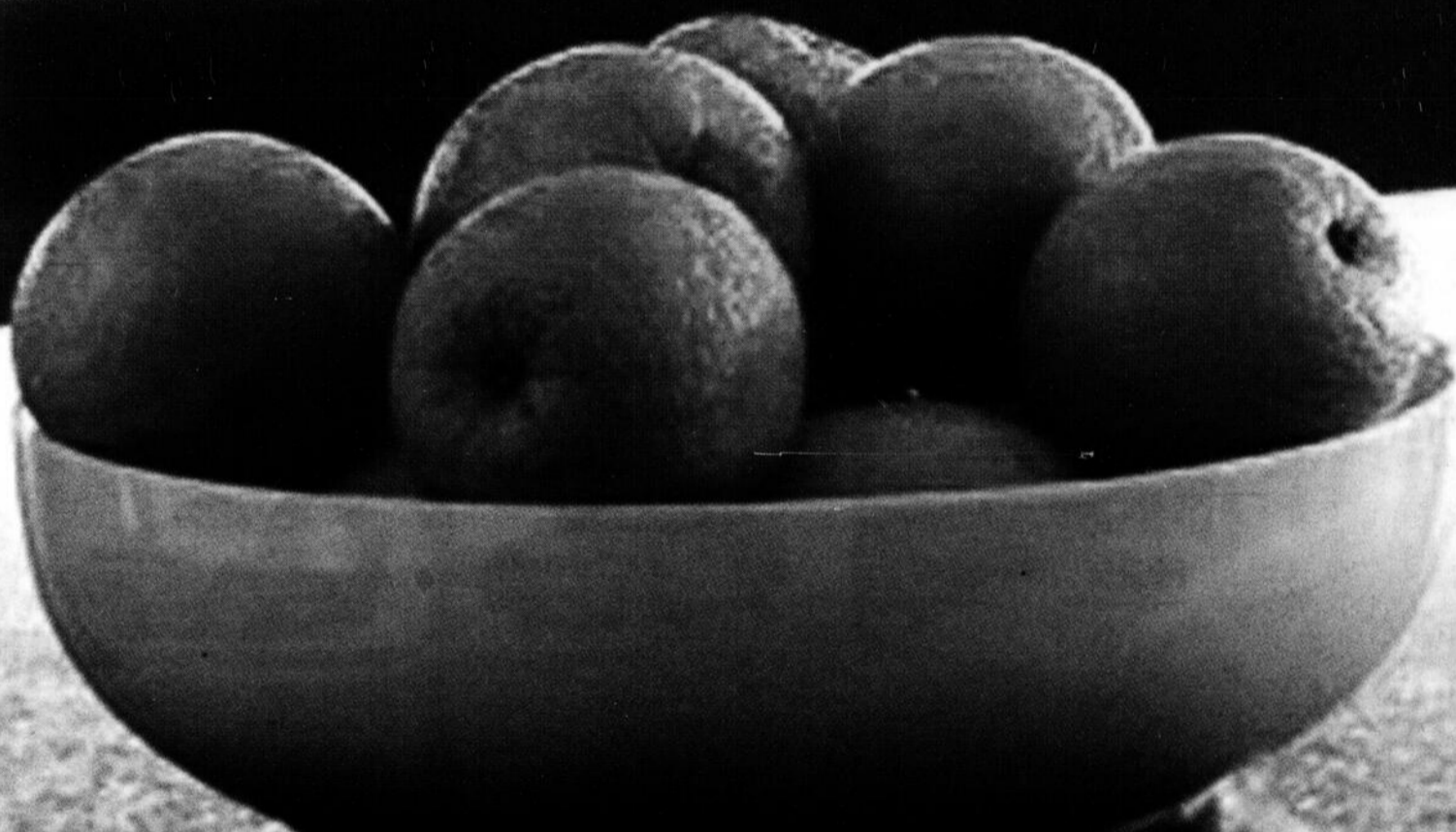
LES 200 PLUS IMPORTANTS EMPLOYEURS

Rang 2008 2007	2008 2007	Nom de l'entreprise Ville Site web	Année de fondation	Filiales	Activités	Marchés locaux et internationaux	Actionnaires
166 145	20 25	COFFRE Saint-Jean-sur-Richelieu www.coffre.ca	1982	Point de service à Saint-Hubert	Formation et services préparatoires à l'emploi. Services d'orientation et aide à la recherche d'emploi.	MRC Haut-Richelieu, MRC Champlain (Montérégie Est)	Subventionné par Emploi-Québec
170 152	19 21	EMBALLAGES R.T. L'Acadie	1979		Manufacturier de palettes et boîtes de bois.	Québec, Canada	René Taillefer Rita Taillefer
171	18	AUX CHAMPS D'ÉLISÉ FRANÇOIS Marieville www.auxchampsdelise.com	1998	Marieville	Pionnière dans la production de foie gras, ses produits de foie gras et magrets s'imposent tant auprès des grands chefs partout au Canada que dans les supermarchés.	Canada et international	Famille François: Élisé, Annette, Isabelle et Jean.
171	18	OXYMAX Marieville www.maox.com	1961		Vente d'outillage et gaz industriel et de soudure.	Montérégie	Richard Gosselin Mathieu Gosselin André Pépin
171 157	18 18	VITRERIE SARAN Saint-Jean-sur-Richelieu	1963		Vitrierie	Québec	Carlo Saran, Sonia Saran
174 150	17 23	AURPAL Marieville www.palmex.ca	2002	Montérégie, filiale Palmex	Transformation de foie gras et viande de canard	Canada, États-Unis, Asie, Mexique	
174 155	17 19	BANQUE LAURENTIENNE DU CANADA Saint-Jean-sur-Richelieu	1846	Canada	Services bancaires	Québec, Canada	Entreprise publique
176 160	16 15	IMPRIMERIE EXCELSIOR Saint-Jean-sur-Richelieu	1952	24 Marchand, Saint-Jean-sur- Richelieu	Imprimerie, découpage.	Canada, États-Unis	Michel Boucher Johanne Boucher
176 158	16 16	LANDIS INTERNATIONAL Saint-Jean-sur-Richelieu www.landisinternational.ca	1954		Fabrication d'équipement pour les laboratoires d'orthopédie et de cordonneries.	Amérique du Nord, Asie	Sylvie Letendre, présidente
176	16	PISCINES ET SPAS 5000 Saint-Luc www.piscinesetspas5000.com	2002		Vente et services de solarium, spas et piscines creusées et hors-terre	Québec	Micheline Therrien
179 171	15 10	CUBEX Saint-Jean-sur-Richelieu www.cubexltd.com	1988	Calgary, Winnipeg, Vancouver, Hamilton, Moncton, Sudbury.	Distributeur d'équipements lourds, municipal, forages et excavations.	Canada	Bill Wilson Kitch Wilson
179 152	15 21	ANDRÉ LONGPRÉ, CONSULTANT EN TRANSPORTS Saint-Jean-sur-Richelieu www.alct.ca	1997	A.L.C.T. International	Gestion-conseil (domaine du transport)	International, Canada, États- Unis, Mexique, etc.	André Longpré, président Geneviève Longpré, vice- présidente Carl-André Longpré, vice- président logistique
179 160	15 15	TRANSPORT PATENAUDE Saint-Alexandre www.tpatenaude.com	1931	Saint-Alexandre et Iberville	Transports spécialisés.	Canada, États-Unis	Jean-Charles Patenaude Danick Patenaude Dominic Patenaude
182 160	14 15	NUTRIFRANCE Saint-Jean-sur-Richelieu www.nutrifrance.com	1991		Manufacturier pâte à muffin et à biscuits congelés.	Québec, États-Unis, Toronto	Chantal Vaillancourt
182 132	14 30	PNEUS CHARTRAND Saint-Jean-sur-Richelieu www.pneuschartrand.ca	1949		Réparation mécanique auto- camionnette	Montérégie	Robert Chartrand
182 158	14 16	LA FOURNÉE Saint-Jean-sur-Richelieu www.lafournee.com	1984		Boulangerie, pâtisserie, traiteur, chocolaterie.	Québec, Canada	Martin Samoïsette
185 155	13 19	FERMES PRO-BOUFFE Marieville www.fermespb.ca	1991		Atelier artisanal de transformation alimentaire haut de gamme	Québec	M. Desbiens C.D. Lamarre P. Lamarre
185 165	13 12	ALPHA TABCO Farnham www.alpha-tabco.com	1993		Fabrication d'ameublement scolaire (pupitre, chaise, table etc.)	Québec, Ontario, Maritimes	Pierre Berthiaume
187 165	12 12	ATELIER DE FABRICATION SYSMEC Marieville	1987		Atelier d'usinage: fabrication de pièces ou machines selon les besoins du client.	Québec	Réal Dubois
187	12	LES ENSEIGNES PERFECTION Saint-Jean-sur-Richelieu www.enseignesperfection.qc.ca	1959	perfection.ca à Gatineau	Fabricants d'enseignes lumineuses	Amérique du Nord, Amérique centrale	Robert Dupuis Alain Dupuis
187 168	12 11	GARAGE JACQUES CADIEUX 2006 9162-1649 QUÉBEC Saint-Jean-sur-Richelieu www.garagecadieux2006.com	1972		Mécanique générale	Québec	Richard Vigneault, Pierre-Marc Vigneault.
187 165	12 12	MEGAVOLT Saint-Jean-sur-Richelieu www.megavolt.ca	1997		Conception de sites web, commerce électronique.	Québec, Canada, États-Unis, France, Barbades	M. Steve Trinqué
191 177	11 5	MOUVEMENT SEM (sensibilisation pour une enfance meilleure) Saint-Jean-sur-Richelieu www.mouvementsem.com	1983		Organisme sans but lucratif dont la mission vise à promouvoir le respect de l'enfant, par des activités de prévention, d'éducation et d'intervention.	MRC du Haut-Richelieu	S/O
191 148	11 24	GROUPE LESIEUR ET FRÈRES Saint-Luc www.lesieurlegare.com	1920		Services funéraires	Québec, Canada et États- Unis	Marc Légaré
193 171	10 10	MINISTÈRE RESSOURCES NATURELLES ET FAUNE DU QUÉBEC Saint-Jean-sur-Richelieu www.mrnf.gouv.qc.ca	1867		Protéger, éduquer, prévenir en regard des lois, règlements sur la chasse, pêche, habitat et environnement.	Québec	Gouvernement du Québec
193 168	10 11	ATELIER J.P. Saint-Athanase	2000		Réusinage et vente d'alternateurs, démarreurs et pièces de camions et remorques.	Québec	Daniel Piette Pierre Laurin
193 180	10 4	F.D.C. COMPOSITES Iberville www.fdcocomposites.com	2001		Fabrication de pièces d'avions en matériaux composites.	Marchés locaux et internationaux	Jacques Cabana, président- directeur général Marc Bouchard, vice-président
193 168	10 11	STRUCTURE 2000 Saint-Bernard-de-Lacolle www.structure2000.com	1984		Charpente de meubles en bois et chaises de salle à dîner.	Québec	Florent Langlais Hélène C. Langlais
193	10	DROIT À L'EMPLOI Saint-Jean-sur-Richelieu www.droitalemploi.ca	1989			MRC Haut-Richelieu, MRC Champlain (Montérégie Est)	Subventionné par Emploi-Québec
198 173	8 9	VISION CAMÉLÉON Saint-Jean-sur-Richelieu www.visioncameleon.com	1993	Vision Caméléon, Brossard	Plan communication, conception, organisation d'événements.	Montérégie	Groupe Miromedia
199 174	7 8	PALAIS DE LA MUSIQUE ST-JEAN Saint-Jean-sur-Richelieu	1974		Vente, location, réparation de tous genres d'instruments de musique.	Québec	Jean-Paul Yergeau Reine Yergeau Vezeau



COLLECTION **RADIANCE™**

BRILLEN EN 3-D



Formica est fier de pouvoir encourager
le développement de notre région

Formica Canada inc. • Saint-Jean-sur-Richelieu • Qc • 1 800 363-1405

LES 200 PLUS IMPORTANTS EMPLOYEURS

Rang 2008 2007	2008 2007	Nom de l'entreprise Ville Site web	Année de fondation	Filiales	Activités	Marchés locaux et internationaux	Actionnaires
200 115	6 38	SPORTS AUX PUCES Saint-Jean-sur-Richelieu	2000	Saint-Hubert	Vente d'articles de sport.	Québec	Louis-Philippe Ouellette, Pierre Ouellette
201 175	5 6	INTERFACE GRAPHIQUE Saint-Jean-sur-Richelieu www.interface-graphique.com	2001		Fabricant de claviers à membrane	Québec, Canada	François Bienvenue
201 177	5 5	VOLTAGE Marieville www.voltage.ca	1988	Asie, plus spécifiquement en Malaisie.	Représentant manufacturier, secteurs industriel, électronique, communication.	International, principalement Canada, Asie, États-Unis.	François Balthazar
201	5	FLEURS JEAN GUILLET ETC... Saint-Jean-sur-Richelieu	1990		Ventes de fleurs fraîches, cadeaux, montages en soie, chocolats, mariage.	Québec	Jean Guillet Hélène Guillet
201	5	AUTOMATISATION OPTIMA Saint-Jean-sur-Richelieu www.a-optima.com	2001		Entreprise de génie-conseil en automatisation industrielle et en intégration de systèmes pour les entreprises de procédés et de fabrication manufacturière.	Québec, Canada, États-Unis	Richard Poirier
201 175	5 6	CENTRE D'ASSISTANCE ET D'ACCOMPAGNEMENT AUX PLAINTES MONTERÉGIE Iberville www.caapmonteregie.ca	1993	Longueuil Granby Saint-Hyacinthe	Conseils, accompagnement des usagers dans leurs rapports avec le réseau de la santé.	Montréal	Organisme communautaire OSBL
206	4	COUPAL & BRASSARD MITSUBISHI Saint-Athanase	2008		Concessionnaire Mitsubishi	Québec	André Brassard Fernand Brassard
206	4	CARREFOUR JEUNESSE IBERVILLE Iberville www.mdji.qc.ca	1989	Iberville	Récupération d'ordinateurs Animation jeunesse	Jeunesse	Communautaire
208 177	2 5	DESIGN JET-SET Saint-Jean-sur-Richelieu www.designjetset.com	2002		Vente d'articles promotionnels, production DVD, infographie, broderie, etc.	Québec	Bernard Paradis

Un travail de longue haleine

Comme tous les ans, la préparation de ce cahier s'est étirée sur près de six mois. Cette année encore, la réalisation de ce cahier a été possible grâce à la collaboration du Conseil économique du Haut-Richelieu.

Le classement est élargi à une dizaine de municipalités limitrophes du Haut-Richelieu. Dès sa première publication, des entreprises de ces

localités avaient déploré ne pas pouvoir s'y inscrire. Elles ont manifesté un sentiment d'appartenance au marché de Saint-Jean-sur-Richelieu, soit parce qu'elles y ont des clients ou des fournisseurs ou encore parce qu'un bon nombre de leurs employés y résident. Cet attachement traduit le rôle de métropole régionale de Saint-Jean-sur-Richelieu.

D'une année à l'autre, l'objectif est d'établir un classement de deux cents employeurs. L'inscription au répertoire, rappelons-le, est volontaire. Selon notre évaluation, les employeurs arrivant au 200^e rang compteraient environ 20 employés si tous répondaient à l'enquête.

Les médias qui publient des classements semblables se basent tous sur

le nombre total d'emplois des entreprises, incluant les postes à temps partiels et saisonniers. L'emploi constitue une bonne référence sur le poids d'une entreprise dans l'économie.

Enfin, il faut souligner que ce classement ne serait pas possible sans la collaboration des entreprises qui y répondent. Sa réalisation implique le travail de plusieurs personnes, parti-

culièrement celui d'Éric Bélanger, du Conseil économique, de Denise Duquette pour la tenue de la base de données et la relance téléphonique, de Pierrette Tanguay, pour la correction, de Mathieu Lambert, Johanne Larivière et Louise Goyette, pour le montage graphique, et de notre journaliste, Ariane Guillemette-Munger. ■

LES VÉHICULES LES MIEUX PROTÉGÉS AU MONDE

SEUL PARTENAIRE DE **OPÉRATION RIGHT TO PLAY 2009**

Lancer 2009[†]
À l'achat à partir de **63\$*** /semaine tous frais inclus



Outlander 2009[†]
À l'achat à partir de **96\$*** /semaine tous frais inclus



Galant 2009[†]
À l'achat à partir de **88\$*** /semaine tous frais inclus



Eclipse 2009[†]
À l'achat à partir de **197\$*** /aux 2 semaines tous frais inclus



Spyder 2009[†]
À l'achat à partir de **239\$*** /aux 2 semaines tous frais inclus



Eclipse GT-P 2008[†]
Automatique Carte d'essence de 750\$
rabais de 8 000\$ **NEUF**



La toute nouvelle **Lancer Sportback 5 Portes 2009** à partir de **23 498\$** T.T.P. en sus

0% L'ACHAT DE LA PLUPART DES MODÈLES 2009*

10 ANS 100 000 km

PROGRAMME D'ÉTUDES 500\$

Photos à titre indicatif seulement. * Voir le concessionnaire pour tous les détails.

Coupal & Brassard MITSUBISHI

127, route 104, Saint-Jean-sur-Richelieu
450 347-7447 | Sans frais 1 877 926-7447
www.coupalbrassardmitsubishi.com



ÇA SENT
LE GROS BON SENS.

LA FIÈVRE DU 0%

ALTIMA 2.5 S 2009
boîte automatique

Financement à l'achat

0% jusqu'à
36 mois*

À la location

259\$ par mois
/48 mois*

Comptant initial de 3695 \$, transport et pré livraison en sus.

PROGRAMME POUR A
**DIPLÔMÉS
NISSAN**
500* DE RABAIS



Altima 3.5 SE
avec l'ensemble Nismo illustrée

CONSUMMATION/100 KM
VILLE 8,9 L AUTOROUTE 6,1 L



**COTE DE
SÉCURITÉ
5 ÉTOILES**
POUR LES ESSAIS
DE COLLISION LATÉRALE†

consommation
d'essence en tête
de sa catégorie

PROGRAMME POUR A
**DIPLÔMÉS
NISSAN**
500* DE RABAIS

VERSA berline 1.6 S 2009

Prix initial

12 498\$ - 1500\$ = 10 998\$††

Transport et pré livraison en sus.

Rabais à l'achat
au comptant

Prix révisé

VERSA à hayon 1.8 S 2009

Financement à l'achat

0% jusqu'à
36 mois*

À la location

159\$ par mois
/60 mois*

Comptant initial de 1295 \$, transport et pré livraison en sus.

PROGRAMME POUR A
**DIPLÔMÉS
NISSAN**
500* DE RABAIS

CONSUMMATION/100 KM
VILLE 7,9 L AUTOROUTE 6,3 L

CONSUMMATION/100 KM
VILLE 7,9 L AUTOROUTE 6,3 L



L'ESPACE PASSAGER
LE PLUS VOLUMINEUX
DE SA CATÉGORIE⁵

LE PLUS GRAND
NOMBRE DE CHEVAUX
DE SA CATÉGORIE⁵



VISITEZ VOTRE CONCESSIONNAIRE NISSAN DÈS AUJOURD'HUI. OUVERT JUSQU'À 21H LES SOIRS DE SEMAINE** nissan.ca

DÉCOUVRIR le gros bon sens

* 0% de financement à l'achat, jusqu'à 36 mois, disponible pour les modèles de la berline Altima 2009 (sauf le modèle hybride) Versa à hayon 1.8 S 2009. Certains frais sont payables à la livraison. † Offre de location disponible sur les modèles neufs de l'Altima 2.5 S 2009 (14RG19 AE00) Altima 3.5 SE avec ensemble Nismo telle qu'illustrée (14SG59 AA00) Versa à hayon 1.8 S 2009 (BS1G59 AA00) Versa à hayon 1.8 S 2009 (BSRG59 AA00) telle qu'illustrée. Mensualités de 259 \$/367 \$/159 \$ pour des termes de 48/48/60/60 mois avec 3695 \$/3999 \$/1295 \$/3595 \$ de comptant initial. Frais de transport et de pré livraison (1400 \$/1400 \$/1325 \$/1325 \$) en sus. Basé sur une allocation de 24 000 km par année avec 0,10 \$/km supplémentaire. †† PDSF de 10 998 \$ incluant la remise de 1500 \$ pour la berline Versa 2009 (BAEG59 AA00). Frais de transport et de pré livraison (1325 \$) en sus. † Sur une base comparative, l'Altima 2007 de Nissan est en tête de la catégorie des intermédiaires non hybrides pour la meilleure consommation d'essence. ‡ La cote du gouvernement fait partie du programme d'évaluation des voitures neuves (NCAPI) de la National Highway Traffic Safety Administration aux États-Unis (www.safercar.gov). Modèles américains évalués avec les coussins gonflables latéraux de série. ‡ Les Versa, Altima et Rogue 2009 de Nissan sont déclarés « meilleur achat » par Consumers Digest. Le sésau Best Buy est une marque de commerce de Consumers Digest Communications, LLC, et est utilisée sous licence. 402008 AutoPacific, Inc. gagnante du prix Véhicule 5 WardsAuto.com, catégorie sous-compacte 2008. Versa 1.8 S 2009 comparée à ses concurrents 2008. †, †† Offres disponibles uniquement chez les concessionnaires participants. Les concessionnaires peuvent fixer leurs propres prix. Les modèles illustrés sont à titre indicatif seulement. Le concessionnaire peut devoir commander ou échanger un véhicule. Voyez votre concessionnaire pour tous les détails. Taxes, immatriculation et assurance en sus. Frais d'inscription au ROPPM pour les offres de location/financement et les droits sur les pneus neufs inclus. Les offres de location/financement sont disponibles uniquement auprès de Nissan Canada Finance pour un temps limité, sont sujettes à l'approbation de crédit, sont exclusives, ne peuvent être jumelées à aucune autre offre et peuvent faire l'objet de changements sans préavis. Estimation de la consommation de carburant. Le kilométrage réel peut varier selon les conditions de conduite. À utiliser à titre comparatif seulement. ‡ Seuls les modèles neufs suivants sont admissibles au Programme pour diplômés : Versa, Sentra, Altima, Rogue, Xterra et Frontier. ‡ ‡ Chez les concessionnaires participants. Les noms, logos, slogans, noms de produits et noms des caractéristiques de Nissan sont des marques de commerce utilisées sous licence ou appartenant à Nissan Motor Co. Ltd. ou à ses filiales nord-américaines.

**COUPAL
BRASSARD
SAINT-JEAN**

858, boul. Industriel
Saint-Jean-sur-Richelieu
450 347-5593
514 856-7793

2 endroits
pour mieux
vous servir

500, boul. de Périgny
Chambly
514 856-0030

Un téléphone robuste pour ceux qui travaillent fort.

Avec une solidité répondant aux exigences militaires, son service de type « walkie-talkie » et son système de navigation GPS¹ qui utilise le réseau 3G le plus vaste au pays², le Sanyo PRO-700 de Bell n'attend plus que votre appel pour faire partie de votre équipe.

DE PLUS: Obtenez le service 10-4 gratuitement pour trois mois à l'achat d'un nouveau téléphone 10-4 de Sanyo³.



Sanyo PRO-700 3G

149⁹⁵\$

Avec un contrat de 3 ans⁴
(399,95 \$ sans contrat)

la vie est **Bell**

Offert dans les magasins Bell suivants:

St-Jean-sur-Richelieu
391, boul. Séminaire
Nord
450 348-5210

St-Jean-sur-Richelieu
Carrefour Richelieu
450 349-4400

L'offre prend fin le 11 juin 2009. Offert avec les appareils compatibles, dans les zones de couverture du réseau mobile haute vitesse de Bell Mobilité. D'autres frais, tels que, sur une base mensuelle, 9-1-1 (75 c), accès au réseau (qui ne sont pas exigés par le gouvernement : 6,95 \$) et frais uniques d'activation d'appareil (35 \$) s'appliquent. Les frais d'accès au réseau de 6,95 \$ s'appliquent aux nouvelles activations et aux clients existants qui acceptent une nouvelle période d'engagement (à l'exception des comptes d'entreprise). Des frais mensuels de 2 \$ s'appliquent, sauf avec la facturation électronique sans facture papier. En cas de résiliation anticipée, des frais d'ajustement du prix s'appliquent. Modifiable sans préavis et ne peut être combiné avec aucune autre offre. Taxes en sus. D'autres conditions s'appliquent. (1) GPS Nav est une application à forte intensité de données. Forfait de données, service Internet mobile illimité ou ensemble Amusement recommandé. (2) Basé sur la superficie du réseau 1xEV-DO par rapport à celle du réseau HSPA en date du 5 mai 2009. (3) Avec une nouvelle activation d'un appareil Sanyo PRO-200 ou Sanyo PRO-700 dans le cadre d'une entente de 3 ans. L'offre disponible uniquement aux clients d'affaires.