



SANS-FIL
FORTE HAUSSE DES PRIX EN 2013
PAGE 4



BUILDING ONTARIO UP
FAIRE PROGRESSER L'ONTARIO

AFFAIRES

BUDGET DE L'ONTARIO
LES LIBÉRAUX REVIENNENT À LA CHARGE
PAGE 4

Kathleen Wynne,
première ministre de l'Ontario

↑ S&P TSX
15 171,23
+45,73 (+0,30%)

↑ S&P 500
1977,10
+9,53 (+0,48%)

↑ DOW JONES
17 055,42
+111,61 (+0,66%)

↑ PÉTROLE
100,91 \$US
+0,08 \$US (+0,08%)

↑ DOLLAR
93,33 ¢US
+0,17 ¢US

SALON AÉRONAUTIQUE DE FARNBOROUGH

BOMBARDIER DÉCOLLE LENTEMENT

Le Québec s'active au Salon aéronautique de Farnborough. En l'absence de son appareil-vedette, Bombardier conclut des marchés pour la CSeries, mais sans coup d'éclat. Et le gouvernement annonce un soutien à une entreprise qui s'installera ici pour y construire... des dirigeables ! À LIRE EN PAGES 2 ET 3



PHOTO CARL COURT, AGENCE FRANCE-PRESSE

MARCHÉS BOURSINIERS
LES ANALYSTES VOIENT
LES INDICES PLAFONNER
PAGE 5



PHOTO CARLO ALLEGRI, REUTERS

COMMERCE DE DÉTAIL
JACOB RETIRE SA PANCARTE
« À VENDRE »
PAGE 5



PHOTO OLIVIER PONTBRIAND, LA PRESSE

VOUS
AVEZ DES
QUESTIONS
CONCERNANT
LA PRESSE+?



POUR + DE CONSEILS

Communiquez avec nos conseillers au
514 285-6911 ou 1 800 361-7453

- Téléchargement de l'application
- Trucs de navigation
- Compatibilité de votre tablette

Du lundi au vendredi de 6 h 30 à 16 h 30
et le samedi de 7 h à 12 h.



SALON AÉRONAUTIQUE DE FARNBOROUGH

CSERIES

Des lettres d'entente, mais peu de commandes

MARIE TISON
ENVOYÉE SPÉCIALE

FARNBOROUGH

La CSeries n'est pas au Salon aéronautique de Farnborough, mais cela n'a pas empêché Bombardier de conclure quelques ententes au sujet de sa nouvelle gamme d'appareils. Mais le nombre de commandes fermes ne bouge pas beaucoup. Résumé de la journée de l'avionneur québécois.

Zhejiang Loong Airlines

> Lettre d'entente sur 20 appareils CS100 de la CSeries avec Zhejiang Loong Airlines, de Chine.

> Valeur potentielle de 1,28 milliard US au prix courant.

> Comme il s'agit d'une lettre d'entente, Bombardier ne peut pas les inscrire à son carnet de commandes.

> Il s'agit d'un nouveau client chinois. Le marché chinois est particulièrement prometteur pour Bombardier. Le constructeur s'est attiré des faveurs en y transférant la production du fuselage de la CSeries.

Falcon Aviation Services

> Commande ferme pour deux avions CS300 de la CSeries, avec option sur un appareil additionnel, avec Falcon Aviation Services, Émirats arabes unis.

> Valeur potentielle de 153,6 millions US au prix courant.

> C'est une petite commande, mais elle est ferme et elle s'ajoutera au carnet de commandes.

> Falcon vise exclusivement une clientèle d'affaires et d'élite.

Petra Airlines

> Lettre d'intention pour quatre appareils de la CSeries avec Petra Airlines, de Jordanie.

> Valeur potentielle de 298,4 millions US au prix courant.

> Il faudra attendre avant d'ajouter cette commande au carnet puisqu'il s'agit d'une lettre d'intention.

> Petra Airlines, un transporteur à bas prix, est le cinquième client de la CSeries au Moyen-Orient, ce qui montre l'intérêt de cette région pour la nouvelle famille d'avions.

> « Cela démontre la flexibilité de la CSeries », a fait valoir le vice-président aux ventes et au marketing de Bombardier Avions commerciaux, Ray Jones, soulignant le fait que Petra est un constructeur à bas prix.

Biracteur régional CRJ

> Pas de commandes pour le biracteur régional CRJ.

> C'est une absence de commandes malheureuse.

> Toutefois, Bombardier a annoncé le 30 juin dernier une commande ferme de la part d'un client anonyme pour 16 appareils CRJ900. *La Presse* a appris que le client est l'important transporteur chinois China Express.

Flight Training Alliance

> Choix de Flight Training Alliance pour la formation des équipages pour la CSeries.

> C'est une bonne nouvelle pour CAE puisque Flight Training Alliance est une coentreprise entre Lufthansa Flight Training et elle.

> C'est une bonne nouvelle pour Montréal parce que c'est là que l'on construira les simulateurs pour la CSeries. CAE a livré un premier simulateur aux installations montréalaises de Bombardier.



PHOTO CARL COURT, AGENCE FRANCE-PRESSE

Bombardier a organisé une présentation vidéo qui met en vedette son appareil CRJ 900 au Salon aéronautique de Farnborough, hier.

Embraer

> De son côté, Embraer, grand concurrent de Bombardier, a obtenu une commande conditionnelle pour 100 appareils Embraer E2 (dans le même créneau que la CSeries) avec Trans States Holdings, des États-Unis.

> Valeur potentielle de 2,4 milliards US au prix courant.

> Le nombre est impressionnant, mais il porte sur 50 commandes fermes et 50 options. Comme il s'agit d'une commande conditionnelle, elle ne

s'inscrit pas encore au carnet de commandes.

> C'est une bonne nouvelle pour Pratt & Whitney, qui motorise la famille E2 avec son moteur PurePower. Il est dans le même créneau que le CRJ 900 et le CRJ 1000 de Bombardier.

EXPLOSION D'UN MOTEUR DE LA CSERIES

Un dirigeant de Pratt & Whitney s'est prononcé hier sur l'explosion d'un moteur qui cloue au sol la CSeries depuis le 29 mai. « Nous savons ce qui s'est passé. Le problème était lié au système d'huile. Nous avons apporté une légère modification et nous la validons », a dit Jay DeFrank, vice-président aux communications du motoriste Pratt & Whitney, présent à l'événement de Bombardier hier matin pour rassurer la presse spécialisée.

— Marie Tison

GRÈVE CHEZ BOMBARDIER (TRANSPORTS) À THUNDER BAY

Les employés de l'usine de construction de trains de Bombardier à Thunder Bay sont en grève, puisqu'ils n'ont pu s'entendre avec la direction. Le président national du syndicat Unifor, Jerry Dias, a indiqué qu'aucune discussion sérieuse n'avait eu lieu avant l'heure butoir de 14 h, hier. Le dirigeant syndical a précisé que les entretiens qui ont eu lieu le matin ont porté sur le protocole à observer en cas de conflit et non sur la convention collective à négocier pour les

900 employés de l'usine. Bombardier souhaite apporter des modifications au régime de retraite et aux avantages sociaux. Ces modifications sont inacceptables aux yeux des employés et similaires aux demandes qui ont provoqué une courte grève en 2011, a indiqué M. Dias.

Un porte-parole de Bombardier a de son côté indiqué que l'entreprise était « profondément déçue » que les employés soient en grève.

— La Presse Canadienne

Les analystes réagissent

RICHARD DUFOUR

Les analystes ont rapidement réagi aux annonces de Bombardier pour sa CSeries. Comme le souligne David Tyerman, chez Canaccord, les nouvelles sont positives, mais plusieurs éléments importants rendent toujours incertaines les prévisions de flux de trésorerie qui seront dégagés avec la CSeries. Survol des points soulevés par les experts.

Un nouveau client important

La signature d'une lettre d'entente pour 20 appareils CS100 avec le transporteur chinois Zhejiang Loong Airlines est particulièrement significative pour Cameron Doerksen, de la Banque Nationale. « Les investisseurs voulaient voir plus de commandes en provenance de la Chine. » CDB Leasing, entreprise de crédit-bail de Chine, est déjà client, mais Zhejiang Loong est un véritable « transporteur-exploitant ».

Annonces réconfortantes

« Il s'agit des premiers engagements envers la CSeries depuis février. Ça devrait calmer certaines inquiétudes », dit Benoît Poirier, de Desjardins. Selon David Newman, chez Cormark, les nouvelles sont encourageantes et peut-être encore plus avec la reprise



PHOTO FOURNIE PAR BOMBARDIER

Deux facteurs continuent de jeter de l'ombre sur la CSeries, selon David Tyerman, chez Canaccord: l'absence d'un client de renom et le niveau inconnu des marges de profit du programme.

prochaine des essais en vol. Il rappelle qu'un cinquième appareil d'essais devrait entrer en scène plus tard cette année.

Les éléments manquants

Deux facteurs continuent de jeter de l'ombre, selon David Tyerman, chez Canaccord: l'absence d'un client de renom et le niveau inconnu des marges de profit du programme. « Bombardier n'a pas annoncé

une commande d'un gros transporteur ou d'une importante firme de crédit-bail depuis juin 2011 [Korean Air] et a seulement deux clients bien établis [Lufthansa et Korean Air]. »

Gage de succès ou pas?

Bien que les commandes placées par certains clients soulèvent des interrogations, les engagements pris jusqu'ici laissent croire à

Scott Hamilton, de Leeham, que la CSeries sera un succès commercial. Chez Canaccord, David Tyerman pense qu'il sera difficile d'en faire un succès commercial sans pénétrer le marché des grands transporteurs ou des grandes entreprises de crédit-bail.

Questions sur la taille du marché

Le carnet de commandes grandit, mais des questions

demeurent à propos du marché potentiel, selon Walter Spracklin, de RBC. Bombardier a amassé plus de 200 commandes fermes jusqu'ici, mais l'analyste se questionne sur les prévisions de ventes de 7100 appareils de 100 à 149 places au cours des 20 prochaines années.

Un incident plus mineur que majeur

David Newman, chez Cormark, croit que les modifications au moteur ne représentent pas un aussi gros obstacle que le marché le croyait. Selon Scott Hamilton, de Leeham, un joint d'étanchéité a cédé et entraîné une accumulation d'huile. « D'après mes informations, le moteur n'était pas recouvert au moment de l'incident, ce qui peut avoir permis à des débris d'endommager l'aile. »

Le « défi » à relever

« Les clients comprennent comment fonctionnent les programmes d'essais. Les tests peuvent devenir gênants, mais ils sont faits pour identifier des problèmes. Il est rapidement apparu que la boîte de vitesse n'était pas le problème, dit Scott Hamilton, chez Leeham. Le défi n'est pas d'avoir un appareil cloué au sol. C'est de concurrencer Airbus et Boeing, qui ont des bilans forts qui permettent plus de flexibilité. »

SALON AÉRONAUTIQUE DE FARNBOROUGH

Un dirigeable pour le Grand Nord

LTA Aerostructures veut fabriquer l'appareil de transport de fret à Montréal

MARIE TISON

FARNBOROUGH — Une entreprise américaine s'établit au Québec pour concevoir et construire un dirigeable capable de transporter 70 tonnes métriques de fret.

L'appareil pourrait notamment transporter du minerai puisé dans le Grand Nord, dans des régions dépourvues de routes et d'autres infrastructures de transport.

Les autochtones du Canada se montrent particulièrement intéressés par le concept.

«Ils veulent développer leur territoire, mais ils ne veulent pas détruire leur environnement avec la construction de routes et d'autres infrastructures», a déclaré le président et chef de la direction de LTA Aerostructures, Michael Dymant, dans une entrevue avec *La Presse Affaires*, il y a quelques jours.

LTA annonce aujourd'hui son installation à Montréal dans le cadre d'une conférence de presse au salon aéronautique de Farnborough en compagnie du ministre de l'Économie, de l'Innovation et des Exportations du Québec, Jacques Daoust.

«Ça peut avoir l'air farfelu, mais ce ne serait pas la première idée qui a l'air farfelue à l'origine et qui réussit», a déclaré M. Daoust à *La Presse Affaires*.

LTA, financée essentiellement par une famille française philanthropique, les Goelet, et par NEXA Capital, la firme d'investissement de M. Dymant, actuellement basée à Washington, DC. Cela fait déjà huit ans que l'entreprise investit dans la recherche et le développement pour réaliser son projet de dirigeable cargo. Un



Michael Dymant, président et chef de la direction de LTA Aerostructures, montre un modèle réduit du dirigeable qui serait utilisé pour le transport de fret dans le Grand Nord.

prototype de petite taille, l'Alizé, a effectué son premier vol en 2009.

Mais voilà, les restrictions budgétaires au sein du gouvernement américain pourraient ralentir le développement de l'appareil.

« Nous craignons que ces compressions empêchent la Federal Aviation Administration (FAA) de nous soutenir dans le processus de certification, a indiqué M. Dymant. Nous croyons qu'il serait préférable de travailler avec Transports Canada. »

En outre, avec son vaste territoire et ses ressources naturelles abondantes, le Canada est un excellent marché pour le futur dirigeable.

Les peuples autochtones canadiens sont déjà intéressés au concept du dirigeable: l'automne dernier, ils ont organisé à Winnipeg une conférence sur ce type d'appareils.

avec des universités», a noté M. Dymant.

Des motoristes sont également sur place, comme Pratt & Whitney Canada et GE, qui pourraient équiper le dirigeable.

L'entreprise entend investir 90 millions au cours des trois prochaines années dans la région de Montréal, ce qui devrait entraîner la création de 180 emplois.

Une fois la décision de s'installer au Canada prise, le choix de Montréal s'est fait naturellement.

«Il y a ici une grappe industrielle intéressante, c'est l'endroit idéal pour conclure des partenariats, notamment

M. Dymant a également mentionné le travail de Montréal International, qui a fait valoir les divers attraits de la ville et fait connaître les programmes gouvernementaux qui pourraient s'appliquer.

LTA sera notamment admissible aux crédits d'impôt liés à la recherche et au développement.

L'entreprise entend investir 90 millions au cours des trois prochaines années dans la région de Montréal, ce qui devrait entraîner la création de 180 emplois.

LTA n'a pas encore sélectionné l'endroit où elle construira ses dirigeables, mais elle examine divers emplacements, notamment à proximité des aéroports de la région montréalaise. Elle espère construire un premier dirigeable, de taille modeste, mais pouvant quand même transporter 10 tonnes métriques de fret, dans les 18 mois suivant son implantation.

Investissement indien

Par ailleurs, le géant indien de l'ingénierie et des technologies de l'information Tech Mahindra établira également une solide présence à Montréal avec un centre spécialisé en aéronautique.

Le projet, également annoncé en grandes pompes aujourd'hui à Farnborough, devrait permettre de créer 300 emplois au cours des trois prochaines années.

«Cela fait plusieurs années que nous travaillons avec des entreprises d'ici, a souligné le directeur de Tech Mahindra pour l'Amérique du Nord, Lakshmanan Chidambaram, en entrevue avec *La Presse Affaires*. Nous connaissons l'environnement, les fournisseurs. Nous allons renforcer notre présence.»

L'excellence des universités montréalaises a été un facteur important dans la décision de Tech Mahindra.

Avion de surveillance maritime

Boeing veut transformer le Challenger 605 de Bombardier

MARIE TISON

FARNBOROUGH — Un programme de Boeing qui vise à transformer un avion d'affaires de Bombardier en appareil de surveillance maritime pourrait se traduire par la vente de plusieurs dizaines d'appareils Challenger 605.

Bombardier construit cet avion à Montréal, a rappelé le président de Bombardier Avions spécialisés et amphibies, Michel Bourgeois, à l'issue d'une séance d'information organisée par Boeing hier matin dans le cadre du Aalon international d'aéronautique de Farnborough.

«Il y a un certain nombre d'avions que nous avons identifiés et qui devront être remplacés au cours des prochaines années, a déclaré M. Bourgeois à *La Presse Affaires*. Si on regarde le P-3 Orion, on parle de 400 appareils à remplacer au cours des 10 à 15 prochaines années.»

Le gouvernement canadien exploite 18 appareils Aurora CP-140, basés sur le P-3 Orion de Lockheed, comme avion de surveillance maritime. Malheureusement pour Bombardier et Boeing, Ottawa vient de terminer un programme visant à prolonger la vie de ces appareils jusqu'en 2030.

«On se reparlera en 2025, mais notre appareil serait idéal pour le gouvernement canadien parce que celui-ci a déjà une flotte de Challenger», a déclaré M. Bourgeois.

Il reste toutefois l'ensemble du marché mondial, particulièrement alléchant. Le responsable du développement des affaires du programme d'avion de surveillance maritime de Boeing, Bob Schoeffling, a parlé d'un marché de 10 milliards de dollars américains sur 10 ans.



Boeing veut utiliser le Challenger 605 pour en faire un avion de surveillance maritime.

Boeing offre déjà un avion de surveillance maritime et de lutte anti-sous-marin, le P-8 Poseidon, basé sur le Boeing 737.

Le géant veut offrir un appareil plus petit, performant, qui se spécialiserait dans la surveillance maritime (surveillance des zones côtes, des pêcheurs, etc.) et qui ne serait pas armé.

Appareil bien adapté

«Nous avons examiné plusieurs avions et nous avons choisi le Challenger pour sa taille et ses capacités», a déclaré M. Schoeffling. L'appareil peut contenir un grand nombre de radars, de capteurs et d'antenne, et il est rapide.

«Si on parle de recherche et de sauvetage, la rapidité, c'est la vie, a lancé M. Schoeffling. Plus on arrive rapidement, plus on peut sauver des vies.»

M. Bourgeois a souligné que le Challenger 605 pouvait compter sur un réseau étendu d'installations de

maintenances partout dans le monde. Comme il s'agit d'un avion existant, il est déjà certifié à l'échelle internationale.

C'est lors du dernier salon de Farnborough, en 2012, que Boeing avait annoncé le lancement de son projet d'avion de surveillance maritime. Depuis, le constructeur a acquis un Challenger 605 et l'a confié à son partenaire, Field Aviation, pour en faire une version spécialisée dans ce domaine.

Boeing présente cette semaine cet avion à Farnborough, un appareil gris perle (et non pas gris foncé mat, comme le sont souvent les avions militaires) doté d'un gros radôme sous le ventre et de petites antennes noires sous les ailes.

Le grand patron de Bombardier, Pierre Beaudoin, a d'ailleurs profité d'une pause dans son horaire serré pour visiter l'appareil hier après-midi. «Je voulais aller voir ça», a-t-il avoué à *La Presse Affaires* après sa petite visite.

Avion A330 Airbus vole la vedette à l'ouverture du salon

FARNBOROUGH — Airbus a dominé hier l'ouverture du salon de Farnborough, événement aéronautique de l'année, avec le lancement très attendu d'une version remotorisée de son long-courrier A330.

L'appareil, baptisé A330neo (pour New Engine Option), sera motorisé par le britannique Rolls-Royce et se déclinera en deux versions : A330-800neo et A330-900neo.

Après ses appareils courts et moyens courriers, l'avionneur européen proposera donc une version moins gourmande en carburant de son long-courrier vedette, concurrent des 787 Dreamliner de son rival américain Boeing.

Air Lease Corporation s'est d'ores et déjà engagée à en commander 25 exemplaires, devenant ainsi le client de lancement de cet appareil qui devrait être en service à partir de la fin de 2017.

Pour faire face à l'envolée des prix du kérosène et à la faiblesse des marges des compagnies aériennes, les constructeurs se sont lancés dans une course à l'avion le moins vorace et le plus rentable possible.

À défaut de pouvoir proposer de nouveaux aéronefs, en raison du coût (plus de 10 milliards d'euros) et des risques du développement, ils proposent des versions remotorisées de leurs meilleurs vendeurs.

En service depuis décembre 1993, l'A330 s'est vendu à quelque 1300 exemplaires, dont environ 1100 sont actuellement en service.

Airbus a notamment mis en avant son prix à l'achat, qui se veut moins élevé que celui du Dreamliner de Boeing. — Agence France-Presse



Profitez de l'été en Classe C.

Pour une durée limitée, profitez d'un taux de financement de 0,9 % pour 60 mois sur tous les modèles de Classe C 2010, 2011 et 2012.*

Devenez le nouveau propriétaire d'un véhicule de Classe C Mercedes-Benz Certifié et profitez des avantages suivants :

- Confiance : inspection en 150 points
- Garantie : protection Certifiée Étoile allant jusqu'à 6 ans ou 120 000 km
- Tranquillité d'esprit : historique complet de l'entretien de votre véhicule
- Sécurité : assistance routière d'urgence 24 heures sur 24
- Satisfaction : privilège d'échange de 5 jours ou 500 km

Visitez le concessionnaire Mercedes-Benz de votre région ou mercedes-benz.ca/certifié

0,9%*
Financement à l'achat
60*
mois

*Sauf AMG.



Mercedes-Benz
CERTIFIÉ

Luxe. Certifié. Accessible.

Mercedes-Benz

LA PRESSE AFFAIRES

ONTARIO

Les libéraux reviennent à la charge... avec le même budget

MARIA BABBAGE
LA PRESSE CANADIENNE

TORONTO — Le gouvernement libéral de l'Ontario, nouvellement réélu, a déposé hier le même budget que celui qui avait provoqué en mai le déclenchement d'élections générales, malgré les inquiétudes de l'opposition, qui craignent que les dépenses prévues de 130,4 milliards de dollars ne provoquent une baisse de la note de crédit de la province et des suppressions d'emplois importantes dans le secteur public.

Les libéraux n'ont même pas pris la peine d'imprimer une nouvelle page couverture pour le document qu'ils avaient déposé en mai. Le budget est assuré d'être adopté maintenant que le parti forme un gouvernement majoritaire.

Le ministre des Finances, Charles Sousa, a déclaré que les Ontariens ont donné à son gouvernement le mandat de mettre en œuvre le budget et le plan qui leur avaient été présentés en mai.

130 milliards en infrastructures

Les libéraux ont promis des investissements de 130



Kathleen Wynne, première ministre de l'Ontario, et Charles Sousa, ministre des Finances.

milliards en infrastructures sur 10 ans, dont 29 milliards pour le transport en commun et des projets liés au transport. Des subventions de 2,5 milliards pour attirer et

conserver des entreprises dans la province et une somme de 1 milliard pour la construction d'une route dans la région riche en minerais du Cercle de feu, dans le nord de

la province, sont également prévues.

Le gouvernement promet aussi la construction de nouveaux campus collégiaux et universitaires, la création de

places additionnelles pour 15 000 étudiants de niveau postsecondaire et l'augmentation du nombre de formations d'apprenti offertes en Ontario.

La province souhaite augmenter les impôts pour les individus gagnant plus de 150 000 \$ par année de même que les taxes sur le carburant dans les avions et sur le tabac. Elle propose en plus de créer un régime de retraite qui exigera des contributions des employés et des entreprises.

Les dépenses devraient augmenter de 3,4 milliards cette année, soit 900 millions de plus que celles projetées dans le budget 2013.

Déficit de 12,5 milliards

Le déficit atteindra 12,5 milliards cette année, mais les libéraux affirment toujours qu'ils souhaitent équilibrer le budget d'ici 2017-2018.

Les libéraux avancent que le budget prévoit les investissements nécessaires pour stimuler la croissance économique de l'Ontario, tout en freinant la rémunération dans le secteur public et en trouvant d'autres économies qui permettront de retrouver l'équilibre au moment promis.

Le chef progressiste-conservateur par intérim, Jim Wilson, a déclaré que l'Ontario ne pouvait se permettre un tel budget, qui hausse à la fois les impôts et les dépenses.

La chef néo-démocrate Andrea Horwath a, pour sa part, affirmé que le budget cache les compressions massives dans le secteur public que les libéraux devront réaliser pour atteindre l'équilibre budgétaire.

Sans-fil Les prix de base en hausse de 16 %

Les prix des services de téléphonie sans fil de base ont augmenté de 16% depuis l'an dernier, mais ceux de forfaits comportant certains avantages sont demeurés stables ou ont diminué, selon une étude annuelle réalisée à la demande du Conseil de la radiodiffusion et des télécommunications canadiennes (CRTC).

L'étude menée par Wall Communications permet d'apprendre que le prix moyen du service de téléphonie sans fil de base était de 35,70 \$ par mois.

Ceux des forfaits permettant une utilisation moyenne et offrant plus d'avantages étaient inchangés cette année par rapport à l'an dernier, à environ 45,26 \$ par mois.

Par ailleurs, les prix des forfaits supérieurs, permettant un nombre élevé d'appels, comportant de nombreuses fonctionnalités et offrant jusqu'à 1 gigaoctet de données à utiliser, ont diminué de 15%, à environ 80 \$ par mois, comparativement à quelque 94 \$ par mois il y a un an.

— La Presse Canadienne

Immobilier résidentiel canadien Le marché est surévalué de 20 %, selon Fitch

TORONTO — Fitch Ratings affirme que le marché immobilier canadien est surévalué de jusqu'à 20% et estime que le gouvernement pourrait devoir adopter de nouvelles mesures pour freiner les emprunts sur les domiciles.

Fitch est la deuxième agence financière américaine à sonner l'alarme au sujet des prix des habitations canadiennes depuis une semaine, après que Morningstar eut indiqué qu'une correction de 30% était possible au cours des années à venir.

Ce nouvel avertissement est donné alors que l'indice composite national de prix des maisons Teranet-Banque Nationale a augmenté de 0,9% en juin, par rapport au mois précédent, et de 4,4% comparativement à la même période il y a un an. Le gain d'une année à l'autre est le moins

important en six mois, mais il demeure deux fois supérieur à l'inflation sous-jacente canadienne et plus élevé que la croissance des revenus.

Les prix étaient de 8,1% plus élevés à Calgary qu'il y a un an, tandis qu'ils ont augmenté de 7,3% à Hamilton et de 6,1% à Toronto et Vancouver.

Toutefois, plusieurs marchés d'importance se sont refroidis. Les prix ont diminué de 1,7% à Ottawa-Gatineau, par rapport à l'an dernier, de 2,4% à Québec et de 2,5% à Halifax.

La possibilité que les prix des habitations canadiennes puissent chuter lourdement fait l'objet d'un chaud débat depuis des années au Canada, mais, jusqu'à présent, les prédictions d'un éclatement de la bulle immobilière ne se sont pas matérialisées.

— La Presse Canadienne

Agropur Une nouvelle acquisition

Agropur a réalisé une deuxième acquisition en autant de semaines en mettant la main sur les actifs laitiers et de distribution alimentaire de Northumberland Dairy Cooperative, établie au Nouveau-Brunswick.

Le montant de la transaction, annoncée hier, n'a pas été dévoilé, mais la coopérative québécoise a souligné que le chiffre d'affaires des activités acquises s'établit à 67 millions de dollars.

L'entente comprend entre autres l'usine de Miramichi, au Nouveau-Brunswick, qui traite annuellement 27 millions de litres de lait, les centres de distribution ainsi que ses marques de commerce.

Northumberland conservera ses activités de quincaillerie et de matériaux de construction. La transaction est assujettie à l'approbation des membres de Northumberland Dairy et à l'obtention de certaines autres autorisations.

La semaine dernière, Agropur a acheté les activités de transformation laitière de Sobey pour 356 millions.

Cette transaction a notamment permis à la coopérative québécoise d'acquiescer quatre usines dans les provinces de l'Ouest ainsi que la marque Lucerne.

De plus, des ententes d'approvisionnement à long terme entreront en vigueur au moment du transfert des usines à Agropur et au fur et à mesure de l'échéance des ententes d'approvisionnement actuelles de Sobey.

Les activités laitières de Sobey emploient 281 personnes et transforment plus de 160 millions de litres de lait par année. Sobey détenait ces installations de transformation laitière depuis l'acquisition de Canada Safeway, en 2013.

Agropur, dont le siège social est établi à Longueuil, a un chiffre d'affaires de 3,8 milliards et compte plus de 6500 employés. La coopérative transforme 3,4 milliards de litres de lait par année dans ses 32 usines en Amérique du Nord.

— La Presse Canadienne



PHOTO MIKE RIDEWOOD, ARCHIVES BLOOMBERG NEWS

Les prix étaient de 8,1% plus élevés à Calgary (photo) qu'il y a un an, tandis qu'ils ont augmenté de 7,3% à Hamilton et de 6,1% à Toronto et Vancouver. Toutefois, plusieurs marchés d'importance se sont refroidis. Les prix ont diminué de 1,7% à Ottawa-Gatineau, par rapport à l'an dernier, de 2,4% à Québec et de 2,5% à Halifax.

À L'AGENDA

■ PRÉVISIONS ■ RÉEL BPA: bénéfice par action K: millier M: million G: milliard

AUJOURD'HUI	
Prix des importations (É.-U.)	juin: 0,4% mai: 0,1%
Ventes au détail (É.-U.)	juin: 0,5% mai: 0,1%
Goldman Sachs	BPA 2T: 3,09\$US

DEMAIN	
Production industrielle (É.-U.)	juin: 0,3% mai: 0,6%
Bank of America	BPA 2T: 30 cUS
eBay	BPA 2T: 68 cUS
Textron	BPA 2T: 47 cUS

JEUDI 17 JUILLET	
Mises en chantier (É.-U.)	juin: 1,9% mai: -6,5%
Permis de bâtir (É.-U.)	juin: 4,2% mai: -6,4%
Canadien Pacifique	BPA 2T: 2,12\$

VENDREDI 18 JUILLET	
Indicateur avancé (É.-U.)	juin: 0,5% mai: 0,5%
General Electric	BPA 2T: 39 cUS
Honeywell Intl.	BPA 2T: 1,36\$US

LUNDI 21 JUILLET	
Brookfield Canada	BPA 2T: 41 c
Candien National	BPA 2T: 99 c
Halliburton	BPA 2T: 91 cUS
Netflix	BPA 2T: 1,15\$US
Texas Instruments	BPA 2T: 59 cUS

MARDI 22 JUILLET	
Ind. des prix à la cons. (É.-U.)	juin: 0,3% mai: 0,4%
Apple	BPA 3T: 1,22\$US
Lockheed Martin	BPA 2T: 2,66\$US
McDonald's	BPA 2T: 1,44\$US

Source: Bloomberg

POUR NOUS JOINDRE

La Presse Affaires, 7, rue Saint-Jacques, Montréal (Québec) H2Y 1K9
lpa@lapresse.ca

SUDOKU

Ce jeu est une réalisation de Ludipresse. Pour plus d'informations: www.les-mordus.com ou écrivez-nous à info@les-mordus.com

1			2	9				5
				6				
9	5	1				6		7
	6	9	7					1
				1				
			8		2	4		
7	3						6	
					8			3
		2		9	1			

Placez un chiffre de 1 à 9 dans chaque case vide. Chaque ligne, chaque colonne et chaque boîte 3x3 délimitée par un trait plus épais doivent contenir tous les chiffres de 1 à 9. Chaque chiffre apparaît donc une seule fois dans une ligne, dans une colonne et dans une boîte 3x3.

Solution du dernier sudoku

5	8	7	6	4	1	9	2	3
1	6	4	9	3	2	8	7	5
2	9	3	7	5	8	4	1	6
3	4	5	1	6	9	2	8	7
9	1	8	5	2	7	6	3	4
6	7	2	4	8	3	1	5	9
4	3	9	8	1	5	7	6	2
7	2	1	3	9	6	5	4	8
8	5	6	2	7	4	3	9	1

Niveau de difficulté : MOYEN

2943

Par Fabien Savary 2942

Jacob retire sa pancarte « à vendre »

MARIE-EVE FOURNIER

Deux mois après avoir fait des adieux à ses clientes, Jacob ne cherche plus d'acheteur pour ses actifs au Québec. Le détaillant demandera plutôt au tribunal, d'ici vendredi, plus de temps pour réussir à ficeler un plan de relance.

«Les centaines de témoignages que nous avons reçus de clientes au cours des derniers mois qui étaient déçues de nous voir partir, et qui nous encourageaient à trouver une façon de garder la marque en vie, nous ont inspirés à évaluer une option de relance», a indiqué à *La Presse* Christelle Basmaji, responsable des communications de Jacob et fille du fondateur Joey Basmaji.

Elle précise que «c'était bel et bien leur objectif de liquider et fermer lors de la dernière annonce [au début mai]». Et que ce n'est pas certain que Jacob sera en mesure de poursuivre ses activités. Mais elle confirme que les dirigeants cherchent le moyen de garder en vie ce fleuron du commerce de détail québécois.



PHOTO OLIVIER PONTBRIAND, ARCHIVES LA PRESSE
Les dirigeants de Jacob cherchent le moyen de garder en vie ce fleuron du commerce de détail québécois.

Dans les provinces anglophones, des affiches dans les vitrines des magasins annoncent que tout doit être vendu, autant les vêtements que le mobilier. Au Québec, toutefois, seuls les vêtements sont à vendre. Cela laisse croire que la stratégie de Jacob est de restreindre ses futures activités dans son marché d'origine.

«Notre stratégie de fermeture de magasins commence dans l'Ouest, l'endroit le plus loin du

siège social, et continue en se rapprochant du Québec. Donc, c'est la raison pour laquelle le message est différent», explique Cristelle Basmaji. Le nombre et l'emplacement des magasins qui pourraient survivre n'auraient pas été déterminés.

Et les baux ?

Les activités quotidiennes sont assurées par une équipe réduite au siège social. En mai, près de 70% des 115 employés

avaient été remerciés. Personne n'a été rembauché depuis. Contrairement à ce qui est indiqué sur le site web de Jacob, aucun poste n'est à pourvoir: la section «Carrière» n'a pas été mise à jour.

Il n'a pas été possible de savoir si certains baux de Jacob dans le reste du Canada avaient été vendus. Des centres commerciaux sont-ils intéressés à les reprendre? Des détaillants ont-ils déposé des offres? Jacob nous a demandé de poser nos questions au syndic à l'avis d'intention, Claudio Filipponi, de PwC. Ce dernier a affirmé ne pas détenir d'information à ce sujet.

Le tribunal a donné au détaillant jusqu'au 18 juillet pour présenter un plan de restructuration, sans quoi il serait automatiquement en faillite. Jacob demandera une prolongation de ce délai, nous a confirmé PwC.

Troisième prêteur

Même si la CIBC a cessé de le financer, le détaillant peut se permettre d'élaborer un plan de restructuration puisqu'il a

trouvé un prêteur intérimaire. Il s'agit de Continental Capital Investments (CCI), entreprise de l'arrondissement de Saint-Laurent qui appartient à Andrew Chelminski, ex-président des magasins de valises Bentley (de 1987 à 2013), et à Leonardo Gucciardi. Son secteur d'activité est «encanteur et liquidateur», peut-on lire dans le Registraire des entreprises du Québec.

Il s'agit d'un financement de type «DIP», pour *debtor-in-possession*, dans le jargon. Jacob a obtenu, auprès de CCI, une marge de crédit de 8 millions, au taux annuel de 15%.

Au cours de ses 30 premières années d'existence, Jacob a eu la Banque Nationale comme banquier. Une relation qui s'est très mal terminée, à en croire les témoignages acrimonieux livrés en 2010 par les parties en Cour (l'entreprise s'était alors placée à l'abri de ses créanciers pour une première fois). Joey Basmaji avait notamment déploré qu'une relation de 30 ans se soit «évanouie en 30 jours». La CIBC est ensuite devenue (en 2011) le prêteur du détaillant.

Le sommet est proche



PAUL DURIVAGE
BILLET
BOURSIER

Les stratégies boursières des grandes firmes financières nord-américaines ne voient plus guère de potentiel d'appréciation pour le S&P 500 d'ici la fin de l'année. Les 19 experts sondés par l'agence Bloomberg voient l'indice global de la Bourse de New York à 2000 (chiffre médian) d'ici la fin de l'année, par rapport à 1977 en clôture hier. L'année 2014 se solderait ainsi par un gain de 8,2%, dont environ 2 points de pourcentage sont encore à grappiller.

Voici quelques réflexions de stratégies boursières, d'ici et d'ailleurs, sur la tendance prochaine des marchés. Le tableau ci-contre résume l'enquête de Bloomberg.

« Bien que leurs valorisations ne soient pas extrêmes par rapport à leur moyenne des 10 dernières années, les actions américaines paraissent surévaluées à court terme. [...] Même si les actions canadiennes ont mieux fait depuis le début

de l'année, il n'est pas clair si l'augmentation des prix des matières premières a été entraînée par une véritable demande et un déséquilibre de l'offre ou par une combinaison de rendement normalisé et de remontée mineure de l'inflation. »

— Alfred Lee, vice-président et stratège, BMO Gestion d'actif, dans son rapport du troisième trimestre 2014

« Après avoir intégré à d'autres méthodes d'évaluation notre prévision abaissée du rendement des bons du Trésor américain échéant dans 10 ans, nous augmentons notre prix cible pour le S&P 500 de 1900 à 2050 d'ici la fin de l'année et la cible sur 12 mois est relevée à 2075, pour des rendements potentiels de 4% et 6%, respectivement. Nos objectifs de fin d'année 2015 et 2016 restent inchangés, à 2100 et 2200 respectivement. »

— David Kostin, stratège des actions américaines pour Goldman Sachs, dans une note aux investisseurs en date du 11 juillet

« Si Wall Street, après s'être penché sur toutes les données connues, arrive avec une cible [pour le S&P 500] et que nous sommes déjà là, et si vous voyez toujours les petits

investisseurs acheter, eux qui sont généralement en retard à la fête, c'est que le plafond n'est pas loin. »

— Terry Morris, gestionnaire de portefeuille du National Penn Investors Trust Co., en entrevue téléphonique à Bloomberg.

« Maintenant que la Fed n'est plus le principal générateur de croissance économique et de bénéfices pour les entreprises, les rendements vont être plus discrets. Les actions feront une pause ou iront un peu en retrait. »

— Julian Emanuel, stratège des actions américaines chez UBS, en entrevue téléphonique à Bloomberg

« Ce contexte caractérisé par une économie en progression et des banques centrales souhaitant maintenir une politique monétaire accommodante représente un environnement favorable aux actions. Quant aux obligations, elles ne devraient pas être aussi profitables, à la lumière des taux d'intérêt historiquement bas et de nos prévisions de forte progression de l'économie. Nous maintenons la surpondération des actions et la sous-pondération des obligations. »

— L'équipe de gestionnaires de Fiera Capital, dans son infolettre de juillet

« En règle générale, les investisseurs sont prêts à payer pour une croissance durable et un réaligement des résultats d'entreprises après des circonstances exceptionnelles. Alors que certains suggèrent que le deuxième trimestre verra ressurgir les problèmes

liés aux conditions météorologiques en début d'année, nos recherches indiquent que la tendance de fond est à l'amélioration. »

— Jonathan Golub, stratège en chef pour les marchés américains chez RBC Marchés des capitaux, bulletin du 14 juillet

LES PRÉVISIONS DE 19 EXPERTS POUR 2014

Firme	Stratège	S&P 500
Deutsche Bank	David Bianco	1850 points
Stifel Nicolaus	Barry Bannister	1850
Wells Fargo	Gina Martin Adams	1850
BMO	Brian Belski	1900
Jefferies	Sean Darby	1950
Scotiabank	Vincent Delisle	1950
UBS	Julian Emanuel	1950
BTIG	Dan Greenhaus	1980
Ameriprise	Marc Zabicki	1982
Bank of America	Savita Subramanian	2000
Citigroup	Tobias Levkovich	2000
HSBC	Garry Evans	2000
Oppenheimer	John Stoltzfus	2014
Credit Suisse	Andrew Garthwaite	2020
Nomura	Michael Kurtz	2030
Goldman Sachs	David Kostin	2050
RBC	Jonathan Golub	2075
Weeden	Michael Purves	2100
Canaccord	Tony Dwyer	2185

La prévision médiane de 2000 points pour le S&P 500 d'ici la fin de l'année représente 17,2 fois les bénéfices médians par action de 116,50\$ attendus du groupe des 500 en 2014.

Source: Bloomberg

Solide rebond des marchés

LA PRESSE CANADIENNE
ET AGENCE FRANCE-PRESSE
REVUE
BOURSIÈRE

Wall Street a terminé en hausse hier, accueillant favorablement les chiffres de la banque Citigroup, considérés comme de bon augure pour le reste de la saison des résultats: le Dow Jones a gagné 0,66% et le NASDAQ, 0,56%.

Selon les résultats définitifs, l'indice Dow Jones a pris 111,61 points, à 17 055,42, et le NASDAQ, à dominante technologique, 24,93 points, à 4440,42.

Quant à l'indice élargi S&P 500, il a avancé de 0,48%, ou 9,53 points, à 1977,10 points. «Les investisseurs sont tout simplement d'humeur optimiste», a estimé Sam Stovall, de S&P Capital IQ.

En ce début de saison des résultats, «on prévoit une hausse des bénéfices de 6,5% sur l'ensemble des entreprises du S&P 500, la barre est placée assez haut», a-t-il expliqué.

Et Citigroup «a permis de donner des bases solides» à cette saison de résultats, a-t-il ajouté: la banque (+ 3,4%) a certes accepté de payer

7 milliards US pour solder des erreurs passées dans le secteur immobilier, mais elle est parvenue à établir un chiffre d'affaires et des bénéfices hors éléments exceptionnels supérieurs aux attentes.

Ces chiffres ont mis du baume au cœur des courtiers après quelques séances pon-

En ce début de saison des résultats, «on prévoit une hausse des bénéfices de 6,5% sur l'ensemble des entreprises du S&P 500, la barre est placée assez haut», a expliqué Sam Stovall, de S&P Capital IQ.

tuées de turbulences: s'interrogeant sur la légitimité des niveaux records atteints récemment par les indices dans un contexte économique encore en phase de reprise, les investisseurs avaient fait reculer les indices la semaine dernière.

Les comptes des entreprises «vont permettre de donner une meilleure idée de la croissance des États-Unis au deuxième

trimestre», a relevé Sam Stovall. Les investisseurs «veulent savoir si les profits sont juste la conséquence de réduction des coûts et de programmes de rachats d'actions ou s'ils reflètent une hausse des commandes des entreprises et des consommateurs».

L'humeur des courtiers a aussi été vivifiée par l'annonce d'une salve d'importantes opérations, dont le rachat pour 6 milliards US, dette comprise, par le groupe de BTP et conseil en ingénierie Aecom de son compatriote URS, ou encore l'acquisition pour la même somme par le groupe pétrolier Whiting Petroleum de Kodiak Oil & Gas.

Autre opération d'envergure en perspective: après des semaines de surenchère et une dernière offre à plus de 53 milliards US, le groupe pharmaceutique Shire s'est dit prêt hier à céder aux avances de l'américain AbbVie.

La Bourse de Toronto a terminé la séance en hausse. L'indice composé S&P/TSX du parquet torontois a gagné 45,73 points, à 15 171,23, tandis que le dollar canadien a progressé de 0,17 cent US, à 93,33 cents US, deux jours avant la prochaine annonce de la Banque du Canada en ce qui a trait à son taux directeur.

AVIS LÉGAUX - APPELS D'OFFRES SOUMISSIONS - ENCAN

DATES D'ASSEMBLÉE

Données fournies par la société émettrice par l'entremise de
SERVICES DE DÉPÔT ET DE COMPENSATION CDS INC.

*Modifications aux renseignements déjà publiés.
A = annuelle; S = spéciale; G = générale;
X = supplémentaire; E = extraordinaire.
% = annulée; @ = ajournée

Raison sociale	Date inscr.	Date d'ass.	Type d'ass
Alexandria Minerals Corp	Sept02	Oct 08	AS
Alpha Exploration Inc.	Jul29	Sept03	AG
Anthem United Inc	AOût21	Sept25	AGS
Athabasca Nuclear Corp.	Jul18	AOût29	AS
Augusta Industries Inc	AOût01	Sept18	AS
Banks Island Gold Ltd.	AOût06	Sept17	AGS
BCM Resources Corporation	AOût12	Sept16	AGS
Century Iron Mines Corporation	AOût05	Sept29	AGS
Chlormet Technologies Inc.	AOût06	Sept10	AGS
Coast Wholesale Appl Inc.	Jul21	AOût21	S
CERF Incorporated	Jul22	AOût26	S
Danier Leather Inc.	Sept10	Oct 27	AG
Diamond Est. Wines&Spirit Inc	AOût05	Sept17	A
Dizon International Enterprise	AOût05	Sept18	AG
Ely Gold & Minerals Inc.	AOût01	Sept04	A
Empire Industries Ltd.	Jul28	Sept17	AS
Gonzaga Resources Ltd	Jul31	Sept10	AG
Greenbriar Capital Corp.	AOût06	Oct 03	AG
Huntingdon Capital Corp.	AOût01	Sept05	AG
INSCAPE Corporation	Jul28	Sept11	AS
Jetcom Inc.	Jul11	AOût26	AS
Médallion Resources Ltd.	AOût11	Sept18	AG
Mediterranean Resources Ltd	Jul25	AOût29	AG
Mkango Resources Ltd.	Jul29	Sept08	AG
Monarch Energy Limited	Jul30	AOût29	AS
Nicholas Financial, Inc.	*Jun24	AOût12	AG
Nunavut Nickel Mines Ltd.	AOût06	AOût11	AGS
Pinecrest Resources Ltd.	*Jun17	AOût15	AGS
Plaintree Systems Inc	AOût01	Sept11	AG
QHR Corporation	AOût01	Sept16	AG
Redhill Resources Corp.	AOût12	Sept16	AG
RedWater Energy Corp.	Jul20	AOût21	AGS
Rupert Resources Ltd.	Jul31	Sept04	AS
Sanction Capital Corp.	AOût01	Sept02	AS
Silver Fields Resources Inc	Jul25	AOût29	AS
Skyharbour Resources Ltd	AOût05	Sept09	AG
Slam Exploration Ltd.	AOût07	Sept11	AS
SouthTech Capital Corporation	*Jun27	AOût06	AS
Spearmint Resources Inc.	AOût01	Sept08	AGS
Strata-X Energy Ltd.	*Jun25	AOût05	E
The Mint Corporation	Jul31	Sept04	AGS
Tri-River Ventures Inc.	*AOût01	Sept05	AGS
Ultra Lithium Inc.	*Jul03	AOût07	AS
Ventropint Diagnostics Ltd.	AOût08	Sept18	AS
Vulcan Minerals Inc.	AOût01	Sept05	AGS
Westhem Corporation Limited	AOût01	Sept08	AG
Winalta Inc	Jul22	AOût26	S

Appel d'offres

Montréal

Services institutionnels
Gestion et planification immobilière

Catégorie: travaux
Appel d'offres: 5729
Descriptif: 2580 St-Joseph Lot 3_Phase 1: Réfection de la toiture.
L'ouverture des soumissions prévue pour le 28 juillet est reportée au 11 août à 14h00 au Service du greffe de la Ville de Montréal à l'attention du greffier, 275, rue Notre-Dame Est, bureau R-134, Montréal (Québec) H2Y 1C6.
Montréal, le 15 juillet 2014.

Le greffier de la Ville
M^e Yves Saindon

Appel d'offres

Montréal

Services institutionnels
Gestion et planification immobilière

Catégorie: Vente d'un immeuble
Appel d'offres: 1131368005
Descriptif: Vente d'un terrain et choix d'un promoteur immobilier pour la requalification de la cour de voirie Beaugrand, située entre les rues Hochelaga, Honoré-Beaugrand et A.-A.-Desrosières et l'avenue Souffrage, dans l'arrondissement de Mercier-Hochelaga-Maisonneuve.
Lots: 1 508 427, 5 336 685, 1 508 534 pie
Superficie: approximativement 13 711,3 mètres carrés
Mise à prix: 7 040 000 \$
L'ouverture des soumissions prévue pour le 16 juillet 2014 est reportée au 13 août 2014 à 14h00 au Service du greffe de la Ville de Montréal à l'attention du greffier, 275, rue Notre-Dame Est, bureau R-134, Montréal (Québec) H2Y 1C6.
Montréal, le 15 juillet 2014.

Le greffier de la Ville
M^e Yves Saindon

514.987.VENDU (8363) • petitesannonces@lapresse.ca

PETITES ANNONCES



HEURES DE TOMBÉE
MARDI AU SAMEDI
 17h, LA VEILLE DE LA PARUTION

LUNDI
 17h, LE VENDREDI PRÉCÉDENT

ANNONCES ENCADRÉES
 48h, AVANT LA PARUTION

ABONNEMENTS
 514-285-6911
 1 800 361-7453

COMMENT NOUS JOINDRE

HEURES D'OUVERTURE:
 Lundi au vendredi, de 9 h à 17 h

PAR TÉLÉPHONE 514-987-8363
SANS FRAIS 1 866 987-8363
PAR TÉLÉC. 514-848-6287

ADRESSE POSTALE
 Les Petites annonces
 7 rue Saint-Jacques
 Montréal (Québec) H2Y 1K9

AU COMPTOIR
 Lundi - jeudi - vendredi, de 9 h à 12 h - 13 h à 17h.
petitesannonces@lapresse.ca

À VENDRE À LOUER

IMMOBILIER

105 LAVAL RIVE-NORD

LASSOMPTION. DEVENEZ PROPRIÉTAIRE. 0\$ COMPTANT et recevez 10 000\$. 514-594-8191

117 CHALETS

BORD de lac, chalet tout meublé, 40 000 pi terrain; AUSAI terrain disponible. 514-336-4133.

131 ÎLE DE MONTRÉAL

3 1/2 V. St-Laurent, bas duplex, bois franc, entrées lav/séc. Près services. Libre. 514 497-1497

AHUNTSIC, 4 1/2, clair, balcon, béton, plex-patio, très tranquille, conciergerie. 514-262-7814.

AHUNTSIC, 5 1/2, métro Crémazie, quadruplex, Basile-Routhier/Legendre, 2 cac, pl. bois, chauff. élect. très ensoleillé, a/c, libre, 1015 \$. 514-382-4821

AHUNTSIC, 5 1/2, rdc, 3plex, cuisine réno, gar., électros, pl. bois, terrasse, près tous services, parc Visitation, hôpital Fleury, juil. 1200\$ 450-465-5902

AHUNTSIC, bas duplex, 4 1/2, lav/séc, 2 cac, entrées lav/séc, lave-vaiss. incl., cour clôture, 850\$. Libre. 514 893-6650

AHUNTSIC, Fleury O., métro Sauvé, secteur branché! 4 1/2, rdc, rénové, chène, non fumeur, juil., 767 \$. 514-488-0664

AHUNTSIC, grand 3 1/2, 2e, élect., rénové, pas d'animaux, non fumeur, 700\$. 514 387-7693

AHUNTSIC, grand 4 1/2, pl. bois, non chauff., 2 cac fermées, entrée lav-séc, métro Sauvé, 690 \$. 1^{er} août, 514 381-6602

AHUNTSIC, grand 4 1/2 rénové, entrée lav-séc, métro Sauvé, 690 \$. 1^{er} août, 514 381-6602

AHUNTSIC, métro Sauvé, bas duplex rénové, s/sol fini, cour, stat. 3 autos. Non fumeur. 1750\$ chauffé. Libre. 450 433-8512

AHUNTSIC O., 4 1/2, haut duplex, très beau log., Tangany entre H-Bourassa et Prieur, idéal pers. seule ou couple retraité, à partir 1^{er} août. 750\$. 514-332-0647 ou 450-340-0935

C.D.N., 2965 Côte-St-Catherine, 1 1/2, 3 1/2, HEC, électros, 514-739-6758 / 514-735-5331

C.D.N., 3371 J-Brillant 1 1/2-3 1/2, 4 1/2 métro C.D.N., UdeM 514 738-1295 / 514 735-5331

C.D.N., 3 1/2, 4 1/2 Propre, tranquille, poêle/frigo chauffé, 514 344-3774

C.D.N., 4830 Queen-Mary, 3 1/2, 4 1/2 rénovés, près U de M, métro Snowdon, inclus eau chaude, poêle/frigo, asc. 514 731-8327 / 514 735-5331

C.D.N., 6 1/2, Marchal, 3^e, près UdeM, rénos, frais peint, les entrées, pl. bois, boissertes, balcon, libre. 450 621-3265

C.D.N. St-Kevin près UdeM, métro, 3 1/2, grand, rénové, balcon, équipé, chauffé, eau chaude, calme, 815 \$ et +. 514 841-0290

131 ÎLE DE MONTRÉAL

ED-MONTPÉTTIT, face U de M 1 1/2 à 7 1/2, poêle/frigo, eau chaude, chauffé, idéal étudiant. Lun. au sam. 514-344-8885

LACHINE, 3 1/2-4 1/2, Louis-Paré, près services, tout réno, chauffé, eau chaude 514 893-2855

Faites VITE!

LASALLE, 1 1/2 - 3 1/2, 4 1/2. Vue imprenable fleuve, piste cyclable, piscine-gym. 514-695-8723

MÉTRO BEAUBIEN, 5 1/2, 2e étage, rénové, bois franc, chauff. élect., entrées lav/séc./lav-vaiss. 1340\$. Réf. 514-382-1397

MÉTRO CRÉMAZIE - 1 1/2, 2 1/2, 3 1/2, chauff. réno bois, électros, poêle, asc. promo. 514 651-4007

MÉTRO JARRY, beau 6 1/2, 1er étage, propre, climat, patio, stat 1200 \$. Libre. 514 962-0275

MÉTROS LAURIER, 6 1/2, 3 ch, fermés, rénové, impeccable, porte patio avec terrasse, 1370\$. août-sept. 514-270-1888

Faites VITE!

MTL-NORD / 11001, Lacordaire 3 1/2 3 1/2, près services, train, Caméra/surveillance. mtlapts.ca ou 514 327-1713

MTL-NORD, grand 4 1/2 réno, ensol., sécurité, locker, près tout, libre ou août 514 808-8173

N.D.G., 6 1/2 chauffé, 2 cac, s/diner, bur. pl. bois franc, balcon. 1150 \$. juil. 514-488-0664

N.D.G., haut de duplex, 6 1/2 + grand hall et buanderie, balcon avant et grande terrasse arrière, a/c, puits de lumière, 1480 \$ chauff., eau chaude, poêle et frigo incl. Réf. 514 489-1832.

NOUVEAU ROSEMONT, 3 1/2, 4 1/2, près métro, propre, tranqu. Stat. ext. Réf. 514 729-9737

OUTREMONT 190, WILLOWDALE 3 1/2 rénovés, près métro, UdeM, chauffé, eau chaude, poêle/frigo, ascenseur. 514-738-5663 / 514-735-5331

OUTREMONT 5, VINCENT D'INDY 1 1/2, 3 1/2, 4 1/2 rénovés, près métro, UdeM, chauffé, eau chaude, poêle/frigo, ascenseur. 514-737-8055 / 514-735-5331

OUTREMONT, adj, près UdeM, HEC, Brébeuf, Ste-Justine, 7 1/2 réno, haut 2plex, 4cac, pl. bois, 4 électros, alarme, balcon, pas d'animaux, non-fumeur, 1975 \$ chauffé, 1^{er} août, 514 928-9233

OUTREMONT, maison de ville, près U de M et Vincent d'Indy, 4 cac, 2 sdb, s/diner, salon, 2 garages. Pour infos : 514 771-8885

OUTREMONT, très grand 5 1/2 face à l'église St-Viateur, rue Laurier, rénové, balcon, 2 sdb. Poss. garage. 1^{er} sept. 1850\$ depuis 5 ans. 514-770-1160

P.A.T. grand 3 1/2 libre, style condo insol., les entrées, stat. 438 838-2100 / 514 808-8173

PLATEAU, 5 1/2 Masson/Chabot fenestré, ensol entrées, pl. bois, balcon terr. 200 pc, 3^e, pas de chien, chat OK, libre, 1250 \$. 514 382-2321

131 ÎLE DE MONTRÉAL

PLATEAU, Messier/Sherbrooke 4 1/2 chauffé, 2 ch., pl. bois, propre, 750\$. 514-963-3001

PLATEAU, métro Mt-Royal, 4 1/2 et 5 1/2, REFAITS À NEUF, clair, balcon, 4 électros, 1350\$ még. non fumeur, libre. 514 813-9523

PLATEAU métro Mt-Royal, parc LaFontaine, 4 1/2 RDC, TOU EST NEUF, 1 cac fermée, magnifique jardin. Non fumeur. Libre. 1095 \$. 514 332-1900

PLATEAU studio, 1 1/2, chauffé, élect, eau chaude, 2 électros incl., libre 495 \$ 450-672-3149

ROSEMONT, 3 1/2, 4 1/2, chauffé, eau chaude, calme, St-Michel sud de Masson, 438-391-1569.

ROSEMONT, 4 1/2 NEUF. 3e, A/C, garage, balcon, face parc. 1 mois gratuit. 514 729-4845

ST-LAURENT Ville, un mois gratuit, occ. imm. 3 1/2, 4 1/2, 5 1/2, rénové (flottant), béton, chauffé, éclairé, électros, a/c, pisc. ext., pas d'animaux. 514-336-4872.

ST-LÉONARD, 3 1/2, 4 1/2, béton, porte-patio, eau chaude, balcon, stat. 514-251-2189.

ST-LÉONARD, 4 1/2, 2e, 2 ch., 1 1/2 sdb, s/diner, pas d'animaux. Réf. Libre. 900 \$. 514 945-9939

ST-LÉONARD, 4 1/2 style condo, entrées lav/séc., stat., tranquille. 514-254-7541.

ST-LÉONARD, beau grand 3 1/2, entrées lav/séc., endroit tranquille. 514-808-8173

ST-LÉONARD, grand condo ensol., 1^{er} entrée lav/séc., stat. int. asc., août, 995\$. 514 353-1600

VERDUN, grand 3 1/2 clair, chauffé, poêle / frigo, métro, magasin, libre 1^{er} juillet. Pas d'animaux. 514-582-5618.

VILLERAY, beau 3 1/2 rénové, bois franc, côté ouest, ensoleillé, 595 \$. Carlos Agostinho crtr RE/MAX 514-315-2998

VILLERAY, métro Fabre, 4 1/2 rénové, chauff. élect., bois franc, 690 \$, 1^{er} août, 514 249-0365.

135 LAVAL RIVE-NORD

À LAVAL, const. récente. Spacieux app. 3 1/2, 4 1/2 à partir de 895 \$ et 5\$. A proximité métro, bus et autres services. Conciergerie, garage, asc. Visite: 450-933-1240

DUVERNAY, 3 1/2 et 4 1/2, impeccable, portes patio, tranquille, remise. Réf. 514 729-9737

LAVAL, 1 1/2, 2 1/2, 3 1/2, 4 1/2 boul. Vanier, chauff./eau chaude, près services, rénovés 514 775-5630

LAVAL, Concorde E. 3 1/2 - 4 1/2

À partir 615 \$ + stat. incl. rénovés - 514-272-2901

136 RIVE-SUD

LONGUEUIL, 5 1/2, chauffé, triplex, secteur Bellefleur, les entrées, 2 stat., août, 950\$. 450-674-3441

ST-BRUNO, luxueux condo 4 1/2, 1350 pc, près services, 2 grandes cac, cuisine érabie et granite, pl. bois, foyer, a/c, 2 grands balcons, stat. int. + ext. 514 386-3224 / 450 653-4386

ST-LAMBERT, 3 1/2, 769 \$, 4 1/2 909 \$, chauffés, eau chaude, 3 électros, béton, ascenseur, garage, buanderie, piscine, sauna, tennis. Libre juillet. 514 995-6373 / 514 705-5916

137 BANLIEUE OUEST

PIERREFONDS, 2 1/2, 3 1/2, 4 1/2, 5 1/2, asc., stat., grand terrain paysager, concierge 24h, libre. 514-624-1014

147 CHALETS

ESTRIE, bord eau, chalet bois rond, 2 cac (5 pers.), 675 \$/sem. 819-640-2737, 819-832-1627

149 PROPRIÉTÉS

ST-HUBERT, bung., gar. + "car port", grand terrain, th., pompe, bois franc, propre 514-892-9991

176 BUREAUX À LOUER

C.D.N., entre Van Horne et Jean-Talon, 550 à 4500 pi² très bel emplacement. 514-737-2268 poste 225

Compagnie F.B.L. Ltée

200 MARCHANDISES & SERVICES

211 COLLECTIONS

TIMBRES
 Achète collections ou accumulation. 514-775-8036.

212 ANTIQUITÉS
 OEUVRES D'ART BIJOUX

ACHAT-ANTIQUE: art, tableaux, bijoux, or, meubles, Ernest - 514-817-5536

Faut VOIR!
 ENCAN • Mer. 16 juillet, 13 h. Recherche tableaux renommés. 450 796-2886 www.encangelineau.com

200 MARCHANDISES & SERVICES

214 LIVRES

Achat à domicile
 Librairie Bonheur d'occasion 1317, Mt-Royal E. Libre. 514 914-2142

Librairie Gendron achète vos livres à domicile depuis 15 ans. 514-265-5994

235 MARCHANDISES DIVERSES

CABANONS 10x16: 1949\$, 12x16: 2199\$, 15x20: 3099\$, 20x30: 6899\$, autres grands disponibles. Livraison et installation gratuites. 450 632-0007

240 MARCHÉ AUX PUCE

2 a/c Danby, portable, besoin de réparation (il coule). 300\$ pour les 2. 514-254-5885

QUATRIPOURTEUR 2013, Drive, neuf, valeur 2800 \$ pour 2000 \$. 514-341-4791

270 MASSOTHÉRAPIE SOINS, PRODUITS-NATURELS

450-933-0708 NOUVEAU salon, bon massage, rep. 1706 boul. Laurentides nord.

514-666-7777 Massothérapie de qualité supérieure, a/c, chambre VIP propre, Jacuzzi, 4265 Mte St-Hubert J3Y 1V2

MASSAGE thaï, chinois relaxant, 1750 Marie-Victorin # 290 Longueuil, 514-966-0088

300 OFFRES D'EMPLOI

300 OFFRES D'EMPLOI

FIRME COMPTABLE SUR LA RIVE SUD
 Recherche comptable à temps plein ou partiel pouvant produire des états financiers et rapports d'impôts de corporation. SVP faire parvenir votre curriculum vitae à commerces@videotron.ca

322 HÔTELLERIE RESTAURATION ALIMENTATION

CUISINIER(ÈRE) spécialisé en mets asiatiques, 3 à 5 ans d'expérience, salaire 12\$/heure, restaurant Miza à Mirabel, Chuong Nguyen. Tél. : 450 433-6498.

Donner ÉCLAIRE DES VIES centraide-mtl.org

IMMOBILIER

À VENDRE

Immobilier (couleur) 099

Visites libres. 100

Île de Montréal 101

Centre-ville 102

Vieux-Montréal 103

Maisons de prestige. 104

Laval Rive-Nord 105

Rive-Sud. 106

Banlieue Ouest 107

Banlieue Est 108

Laurentides, Lanaudière 109

Montréal, Estrie. 110

Extérieur de Montréal. 111

Bord de l'eau 112

Extérieur du Québec 113

Condominiums, copropriétés 115

Maisons de campagne, domaines. 116

Chalets. 117

Maisons mobiles 118

Propriétés demandées. 120

Fermes, terres 121

Terrains résidentiels 122

Hypothèques 123

prêts résidentiels 123

À LOUER

Île de Montréal 131

Centre-ville 132

Vieux-Montréal 133

Laval, Rive-Nord 135

Rive-Sud. 136

Banlieue Ouest 137

Banlieue Est 138

Laurentides, Lanaudière 139

Montréal, Estrie. 140

Extérieur de Montréal. 141

Extérieur du Québec 143

Condominiums, copropriétés. 145

Chalets. 147

Chambres, pensions 148

Propriétés. 149

Résidences pour aînés. 150

Garages 152

On demande à partager. 154

Appartements meublés. 156

COMMERCIAL • INDUSTRIEL

ACHAT • VENTE • ÉCHANGE

Propriétés à revenus 160

Propriétés comm. / industrielles 162

Résidences pour aînés. 169

Commerces 170

Terrains comm. / industriels 172

Espaces comm. / industriels à louer 173

Commerces à louer. 174

Entrepôts à louer. 175

Bureaux à louer 176

Magasins à louer 177

Notices. 179

MARCHANDISES & SERVICES

DÉCÈS, PRIÈRES, REMERCIEMENTS

900

INDEX DES DÉCÈS

- BERGERON, Jean-François**
Laval
- BÉRUBÉ, Monique (née Nadeau)**
- LANGLOIS, Carole**
Montréal
- RHEAULT, Soeur Éva-Rose**
Montréal

lapresse.ca/necrologie



BÉRUBÉ, Monique (née Nadeau)
1937 - 2014

C'est avec tristesse que nous vous annonçons le décès de madame Monique Nadeau, décédée le 13 juillet 2014 à l'âge de 76 ans, épouse de feu de Henri Bérubé.

Elle laisse dans le deuil ses filles Dorice (Richard Maillé), Danielle (Michel Paquette), Denise (Jocelyn Landry), Dominique (Steven Lambert), ses neuf petits-enfants. Elle laisse également ses frères et sœurs, neveux et nièces ainsi que parents et amis.

Les funérailles auront lieu le jeudi 17 juillet à compter de 13 heures en l'église Sainte-Béatrice, 475, avenue des Perron, Auteuil, Laval. La famille vous accueillera sur place pour recevoir les condoléances, la messe suivra à 14 heures.

Au lieu de fleurs, vos marques de sympathie peuvent se traduire par un don à la Fondation de la Maison de soins palliatifs Vaudreuil-Soulanges, Hudson.

Direction

URGEL BOURGIE

ATHOS

Consultez le registre à sa mémoire au www.urgelbourgier.com / 514 735-2025



LANGLOIS, Carole
1954 - 2014

À Montréal, le 12 juillet 2014 à l'âge de 59 ans, est décédée Carole Langlois, fille de feu Claude Langlois et de feu Micheline Lacroix. Elle laisse dans le deuil ses frères Jacques (Francine) et Robert, ses neveux et sa nièce Maude, Félix et Thierry ainsi qu'autres parents et ami(e)s.

La famille vous accueillera au complexe

M

Alfred Dallaire | **MEMORIA**

2159, boul. St-Martin E., Laval H7E 4X6
514 277 7778 | memoria.ca

le jeudi 17 juillet de 14 h à 17 h et de 19 h à 22 h.

Une cérémonie commémorative sera célébrée à 21 h au salon même.

La famille tient à remercier grandement le personnel de l'unité des soins palliatifs de l'hôpital Maisonneuve-Rosemont ainsi que ses collègues et ami(e)s de la Société de Soins Palliatifs à domicile du Grand Montréal pour leur support et leur dévouement à son égard. Au lieu de fleurs des dons à cet organisme seraient appréciés.

RHEAULT, Soeur Éva-Rose
1929 - 2014

Soeur Éva-Rose Rheault, (S. Raymond) Soeur de la Providence, est décédée le 11 août, à l'âge de 84 ans, à l'Hôpital du Sacré-Coeur de Montréal. Elle laisse dans le deuil les membres de sa communauté religieuse ainsi que ses sœurs et son frère, beaux-frères et belles-sœurs : Madeleine (feu Jean-Guy Brazeau), feu André (Jeanne Rheault), Jeanne d'Arc (Robert Bourque), feu Léonie (Réal Rheault), Gabrielle (feu Réal Dion), Thérèse, (feu René Genest), Germaine (feu Claude Bergeron), Lyse (feu Clément Perreault), Raymond (Danielle Lebfèvre) et Édith (Jean-Guy Parenteau) ainsi que neveux et nièces et autres parents et amis.

Les familles vous accueilleront à la Maison mère des Sœurs de la Providence, 5655 rue de Salaberry, Montréal, H4J 1J5, à compter de 15 h le mercredi 16 juillet. Une célébration se tiendra à 19 h 30.

Les funérailles seront célébrées en la chapelle de la Maison Mère, le jeudi 17 juillet à 10 h.

L'inhumation aura lieu au Repos St-François, Montréal.

Direction funéraire

M

Alfred Dallaire | **MEMORIA**

514 277 7778 | memoria.ca



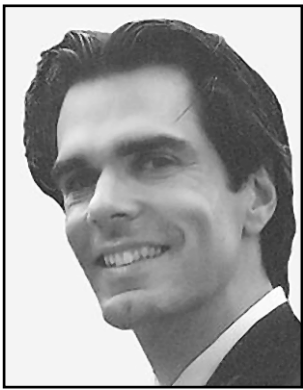
Fondation québécoise du cancer

Du soutien au quotidien

Don in memoriam
En souvenir d'un être cher

1 877 336-4443
www.fqc.qc.ca

Décès



BERGERON, Jean-François
1975 - 2014

À Laval, le 8 juillet 2014, à l'âge de 38 ans, est décédé M. Jean-François Bergeron, époux de Mme Isabelle Boulais.

Outre son épouse, il laisse dans le deuil ses filles Alexanne et Raphaëlle, ses parents Pierre et Marjolaine, sa sœur Marie-Ève ainsi que tous les autres membres des familles, collègues et amis. La famille vous accueillera au complexe

YVES LÉGARÉ
Complexes funéraires

1350, autoroute 13, Laval H7X 3W9
www.yveslegare.com 450 689-1500

le vendredi 18 juillet de 14 h à 17 h et de 19 h à 21 h 30. Le samedi 19 juillet dès 9 h 30, suivi d'une cérémonie à 11 h à la chapelle du complexe.

Faites un don à l'intention d'un être cher...

Laissez votre empreinte philanthropique

514.593.2525 / 1.877.518.2525
www.fondationicm.org

FONDATION INSTITUT DE CARDIOLOGIE DE MONTRÉAL

LES PETITES ANNONCES LA PRESSE

VU VENDU

Placez une petite annonce dans *La Presse* et elle paraîtra gratuitement sur **CVENDU**

LA PRESSE

Qualité en quantité
514-987-VENDU (8363)

Propriété à vendre
immédiatement à vendre

VENDU

À VENDRE.
Maison de campagne pour la modique somme

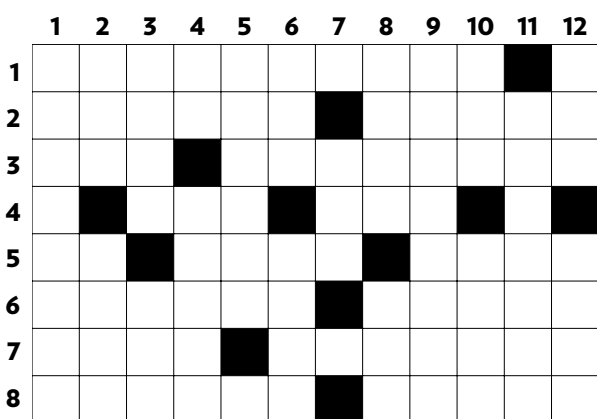
Magnifique propriété haut de ville et des services... Coup de bureau), grandes pièces, fenestration, aucun tapis, aire ouverte, immenses, au sous-sol, charme!

ASTROLOGIE DU JOUR

- ♈ BÉLIER** DU 21 MARS AU 19 AVRIL
S'effectuant en Poissons, la conjonction Lune-Neptune pourrait vous inspirer. L'autre personne espère probablement la même chose que vous et souhaite que vous fassiez les premiers pas. Vous devriez prendre la situation en main et montrer que vous êtes capable d'assumer vos responsabilités. Votre assurance sera en mesure de charmer qui que ce soit...
- ♉ TAUREAU** DU 20 AVRIL AU 20 MAI
Un peu d'énergie positive en génère davantage, et rien ne vous empêche d'en semer partout sur votre passage. L'heure est à l'extériorisation. N'hésitez pas à verbaliser votre appréciation quant aux démarches des personnes que vous côtoyez. Pourquoi vous retenir si vous avez un compliment à formuler? L'autre personne sera certainement ravie de l'entendre.
- ♊ GÉMEAUX** DU 21 MAI AU 21 JUIN
Tandis qu'une conjonction Lune-Neptune en Poissons s'effectue au carré de votre Signe, la réaction des autres peut être différente de celle que vous aviez anticipée, ce qui n'est pas forcément négatif. Un petit compromis aura de bonnes répercussions à long terme. Et... regardez un peu plus loin dans le temps avant d'accepter ou de refuser une proposition.
- ♋ CANCER** DU 22 JUIN AU 22 JUILLET
Mercure maintenant en Cancer pourrait vous donner envie de provoquer des changements. Cependant, avec l'actuelle angularité du Soleil en Cancer à Mars en Balance, les transformations subtiles ne seront peut-être pas les meilleures. Il sera préférable de garder le statu quo plus longtemps, histoire de vous donner le temps de bien mûrir votre plan d'action.
- ♌ LION** DU 23 JUILLET AU 22 AOÛT
La Lune "rencontre" Neptune en Poissons, et même si ce Signe d'Eau est loin de votre Feu, cette conjonction devrait vous inspirer. D'ailleurs, on risque de ne plus pouvoir vous arrêter! Rappelez-vous que le climat de cette mi-juillet en est un d'intuition, voire de... prémonition, et que vos actions peuvent générer des réactions qui vaudront le double en intensité... Jupiter arrive demain!
- ♍ VIERGE** DU 23 AOÛT AU 22 SEPTEMBRE
Avec une conjonction Lune-Neptune en face de votre Signe, les décisions effectuées par d'autres peuvent vous laisser perplexe. Ce sont les choix relatifs aux partenariats qui seront susceptibles de vous contrarier. Toutefois, inutile de dire du mal des personnes que vous désapprouvez. Si elles ne sont pas à la hauteur, elles finiront bien par le démontrer elles-mêmes.
- ♎ BALANCE** DU 23 SEPTEMBRE AU 23 OCTOBRE
Pourquoi ne pas vous laisser guider par l'esprit du moment? Avec un duo Lune-Neptune en Poissons, une certaine compassion devrait être de mise. Inutile de chercher à tout planifier d'avance, vous serez capable de vous adapter aux circonstances au fur et à mesure. Mars parcourt encore votre 3e décan jusqu'à la fin du mois...
- ♏ SCORPION** DU 23 OCTOBRE AU 21 NOVEMBRE
Il est préférable d'accorder un maximum de liberté individuelle aux gens que vous côtoyez. D'ailleurs, toute insistance de votre part pourrait avoir l'effet contraire. Les autres seront davantage enclins à faire les choix qui vous plaisent s'ils ont l'impression d'y être parvenus eux-mêmes, sans influence externe. Comme quoi, la subtilité est de mise.
- ♐ SAGITTAIRE** DU 22 NOVEMBRE AU 21 DÉCEMBRE
En arrivant au carré de votre Signe, en Poissons, la Lune y "croisera" la route de Neptune, et cela donnera à ce mardi un caractère énigmatique. Gardez-vous toutefois de chercher le mystère là où il n'y en a pas. Parallèlement, ce cycle Lunaire accentuera votre compassion ainsi que l'influence que vous exercerez sur votre milieu.
- ♑ CAPRICORNE** DU 22 DÉCEMBRE AU 19 JANVIER
Ne croyez pas systématiquement que le blâme repose sur vous. Les autres sont également capables de faire des erreurs. Un malentendu se trouve peut-être à la source d'une affaire qui vous dérange, rien que l'ouverture des voies de communication ne puisse régler en peu de temps. Avec la Lune en Poissons, faites-en la vérification, vous ne le regretterez pas.
- ♒ VERSEAU** DU 20 JANVIER AU 18 FÉVRIER
Il est temps de passer de la théorie à la pratique. Vous pouvez obtenir ce que vous désirez par voie d'autodiscipline, et peut-être en autodidacte. Les résultats ne seront peut-être pas instantanés, mais ils seront garantis si vous persistez et que vous fournissez des efforts avec assiduité. Ne laissez pas passer cette journée sans faire avancer votre rêve.
- ♓ POISSONS** DU 19 FÉVRIER AU 20 MARS
Étant donné que la conjonction Lune-Neptune en Poissons augmentera l'inspiration et compassion, il serait toutefois préférable de ne pas avoir d'attentes précoces. Par ailleurs, le bon regard de Mercure en Cancer apportera plus de rigueur dans votre environnement professionnel ou domestique, et cela devrait être de bon augure.

MOTS CROISÉS JUNIOR

Du lundi au samedi
WWW.HANNEQUART.COM



HORIZONTALEMENT

- Ruse habile, bien combinée.
- Fille ou fils d'un oncle ou d'une tante. - On y verse du café ou du thé.
- C'est la première page d'un journal où l'on voit les gros titres. - Être la conséquence de quelque chose.
- Ce n'est pas l'endroit qui convient pour faire la course. - Oiseau de basse-cour qui cacarde.
- Veut dire après-midi. - Document dans lequel on reconnaît avoir reçu une somme d'argent. - Qui manque de netteté.

- Fleuve de Grande-Bretagne qui traverse Londres. - Petites pièces du jeu d'échecs.
- Course ou mouvement que l'on fait avant de sauter. - Qui garde son calme en toute circonstance.
- Pièce délivrée par une banque où sont portées toutes les opérations. - Lanières de cuir fixées au mors du cheval.

VERTICALEMENT

- Tailler la pierre, le bois, etc., en vue de dégager des formes.
- Expression de la voix. - Qui appartient au sexe

- qui féconde les organismes femelles.
- Lever les pieds de derrière, en parlant d'un âne. - D'une manière mauvaise.
 - Il y en a quatre dans un jeu de cartes. - Liquide filtré par les reins.
 - Trainées.
 - Animal qui brait. - C'est un champignon comestible.
 - Petite pièce de monnaie qui ne vaut pas grand-chose.
 - Boîte ou enveloppe destinées à protéger un objet. - Préposition qui indique le moyen.
 - Sortilège, pratique magique, visant à nuire.
 - On peut y admirer le lever du soleil. - À une grande distance.
 - Unité de temps.
 - Vaste étendue d'eau. - Détériorés.

SOLUTION du dernier numéro

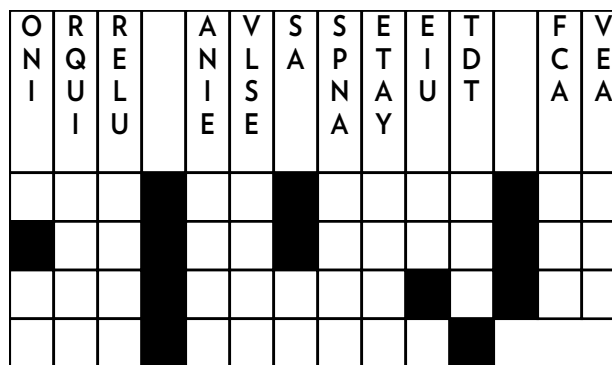
1	O	B	S	E	R	V	A	T	O	I	R	E
2	B	O	L	A	U	B	A	T	I	N	E	
3	S	A	I	S	I	E	L	E	V	E	R	
4	T	P	E	D	A	L	E	A	L	I		
5	R	I	V	E	R	N	O	S	V			
6	U	N	I	E	M	O	T	R	I	C	E	
7	E	N	O	R	M	E	S	M	O	R	T	
8	R	E	N	E	R	E	V	E	N	U	S	

CITATION SECRÈTE

par Isabelle Vadeboncoeur

Placez les lettres de chaque colonne dans la case appropriée de manière à former une phrase complète. Les mots sont séparés par une case noire.

Thème : Citation de Publius Syrus

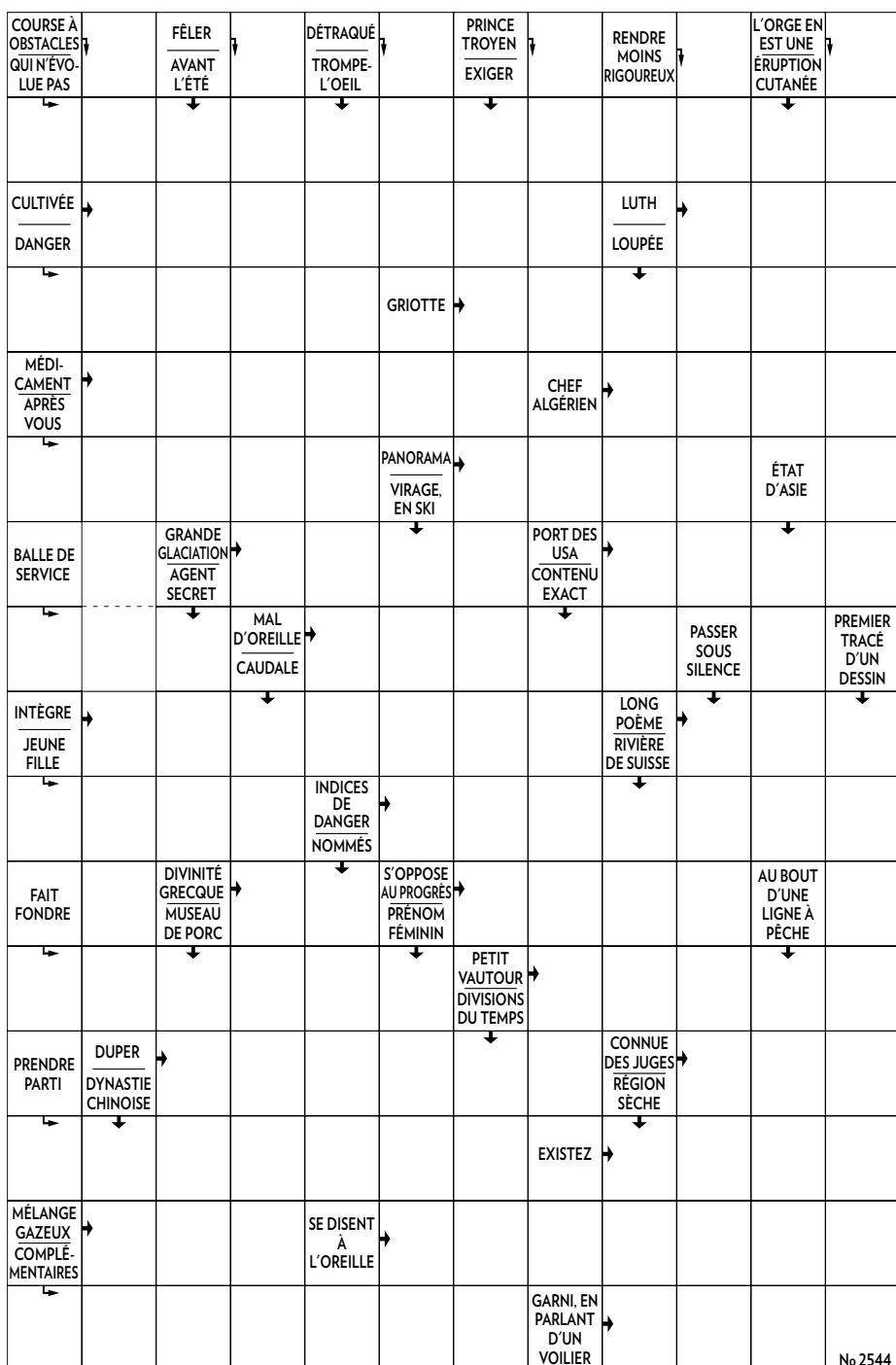


SOLUTION

du dernier numéro
Citation de Joseph Joubert: Les petits ont peu de passions, ils n'ont guère que des besoins.

MOTS FLÉCHÉS

15 juillet 2014



AMUSEZ-VOUS!
Mardi 15 juillet 2014
LA PRESSE AFFAIRES 8

MOTS FLÉCHÉS

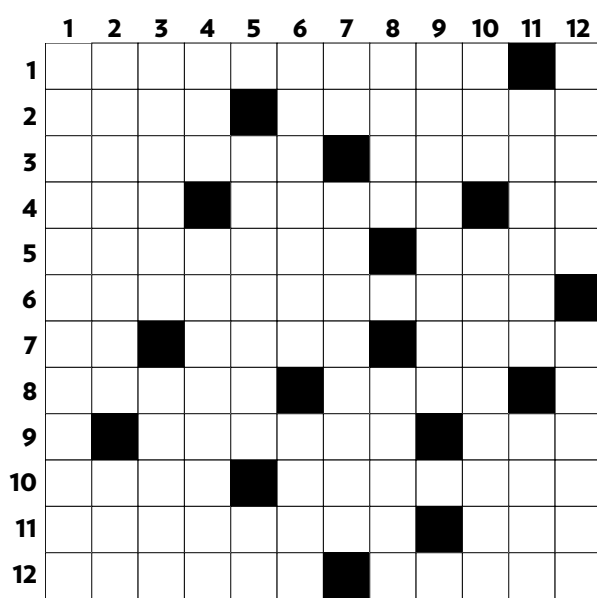
Solution du dernier numéro

D	R	Y	E	T	S						
D	E	S	O	B	E	I	S	S	A	N	T
P	O	N	E	Y	T	E	T	E	R		
C	O	F	F	R	E	T	P	O	S	E	
S	A	L	E	I	S	S	U	S			
O	S	S	A	T	U	R	E	A	R	S	
E	N	R	E	L	E	G	U	E			
E	D	I	T	E	E	S	I	E	G	E	
E	S	L	E	T	R	I					
T	R	A	M	E	A	V	E	R	S	E	
R	A	V	A	G	E	A	S	O			
I	N	D	I	E	N	L	A	V	E	S	
U	S	U	C	R	E	A	M	I			
C	A	M	O	R	R	A	A	G	E	N	
G	I	N	E	F	F	R	E	N	E		
R	E	S	S	O	R	T	A	R	T	S	



MOTS CROISÉS

Du lundi au samedi
WWW.HANNEQUART.COM



HORIZONTALEMENT

- Ouvriers qui chargent ou déchargent.
- Bannissement - Couvert de flocons.
- Jumeaux identiques - Se porter.
- Du verbe avoir - Habillée - 52 semaines.
- Langue chamito-sémitique - Ajoute de l'alcool dans des moûts.
- Critique violente.
- C'est-à-dire - Du verbe être - Premières pages.
- Filet de pêche - Cri d'indignation.
- Futur - Consultés.
- Le Japon s'y trouve - Jeanne d'Arc la délivra des Anglais en 1429.
- Jeune religieuse - Réfuté.
- Meurtrière - Paysages.

- Boxeur américain - Qui arrive à propos.
- Divulguée - En matière de.
- Sauvage - Croche.
- Indique la matière - Vêtement.
- Il est lent - Ancienne cité romaine.
- Joueur de baseball.
- Argile jaune - Qui introduit quelque chose de nouveau dans un domaine particulier.
- Immense - Sans diversité.
- Auréole - Tamisés.

SOLUTION

1	O	K	L	A	H	O	M	A	T	G	V
2	S	L	O	V	E	N	E	N	E	R	E
3	T	A	T	E	R	R	H	E	S	U	S
4	E	X	C	I	R	C	A	E	T	E	S
5	N	O	M	T	I	R	E	T			
6	S	N	O	B	E	R	D	R	E	G	E
7	I	R	A	R	E	F	I	E			
8	B	A	I	S	S	U	S	P	E	N	S
9	L	E	G	A	L	E	S	E	X	I	T
10	E	D	E	N	R	E	C	T	I	T	E
11	E	N	E	R	V	E	E	G	A	L	E
12	O	S	E	S	E	S	S	E	U	L	L

MOT MYSTÈRE

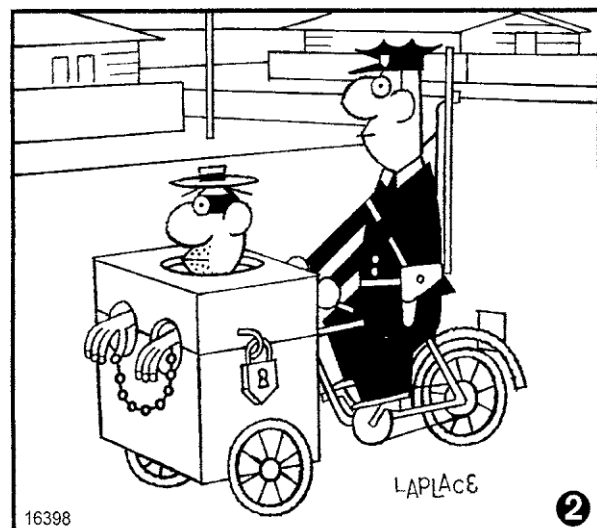
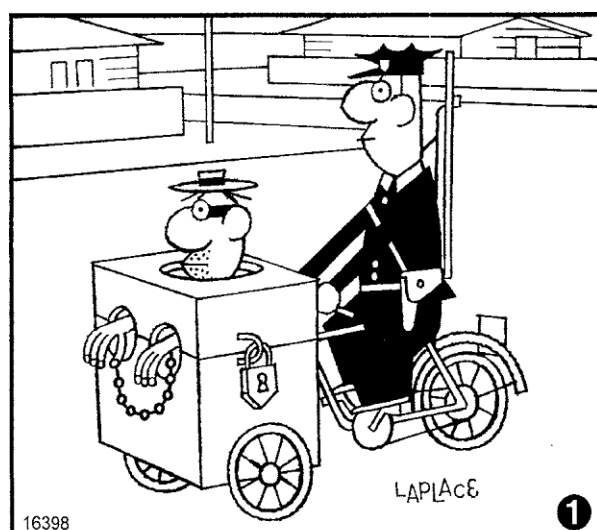
AERONAUTIQUE | Un mot de 9 lettres

- | | | | |
|-----------|-----------|----------|----------|
| AILE | CIVILE | INTRADOS | SABENA |
| ARMEE | COCARDE | ITAMI | SIEGE |
| ASCENSION | CRASH | LACET | SON |
| AUTOGIRE | DCA | LARGAGE | SOS |
| AVION | DECCA | LATHAM | STICK |
| AVORD | DIEDRE | LESTER | SURVOL |
| BANDE | EJECTABLE | LONGERON | TONNEAU |
| BANG | ELEVON | MACH | VEDRINES |
| BASE | EMPORT | PARC | VIRER |
| BASTIE | ENVOL | RADAR | VITESSE |
| BOEING | ESCALE | REACTEUR | VOLET |
| BOOS | FAAA | ROSSY | YOFF |
| BRON | GANDER | ROTOR | |
| CAMP | IMMELMANN | ROUE | |

SOLUTION du dernier numéro | DEBARRAS

ÊTES-VOUS OBSERVATEUR?

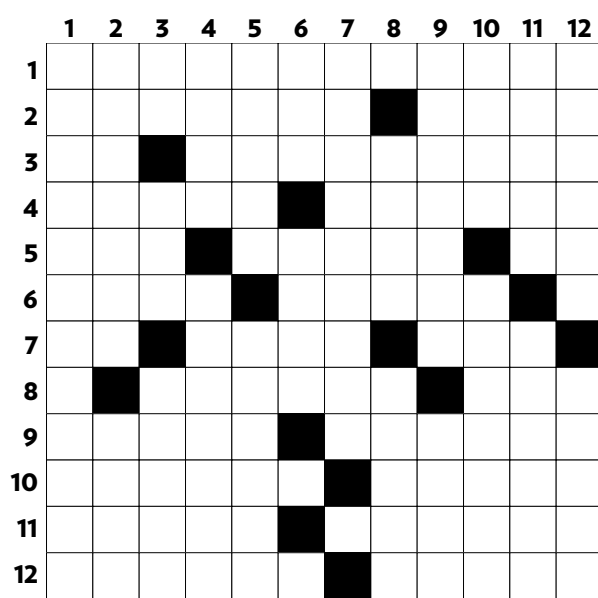
Ces deux dessins sont en apparence identiques. En réalité, il y a entre eux HUIT petites différences.



- Main droite du policier indiquée.
- Le bouton sous le col de la veste.
- Forme de l'étau du revolver.
- Le loup du trand est plus large.
- Trou incommode sur la main droite du trand.
- Les attaches du cadenas.
- Support du garde-boue arrière non indiqué.
- Coin du mur d'extrême droite indiqué.

MOTS CROISÉS PLUS

Du lundi au vendredi
MICHEL HANNEQUART



HORIZONTALEMENT

- C'est un défaut.
- Tout de suite, il passe à l'acte! - Irlande.
- Article - Pas toujours vieux.
- Être bique ou bouc - Jeter un drôle de regard.
- Monnaie - N'agit pas contre nature - Passe-temps.
- Cérémonie - Assaisonnement.
- A plus d'une face - Il a dit oui - Doute.
- Un des fleuves des Enfers - Pas bien.
- Du poulet - Transpercé.
- Enfant - Fruits charnus.
- Oiseau - Série de cinq cartes qui se suivent.
- Rondins ou quartiers - Anneaux en cordage.

- Symbole - Terme de tennis - Machine pour peigner les matières textiles.
- Philosophe - Couper des branches.
- Virille - Pièce de bois qui était un navire pendant sa construction.
- Façon d'aller - Épices.
- Argile.
- Vin du Valais - Couvert d'une vapeur d'eau.
- Champignon - Semblable.
- Font fumer - Bons.
- Au début d'une réplique - Souffle.
- Crispé - Atteints.

SOLUTION

1	M	A	R	S	E	I	L	L	A	I	S	E
2	A	C	H	I	L	L	E	V	L	A	N	
3	T	C	D	I	L	L	U	V	I	E	N	S
4	H	U	M	E	R	C	A	S	S	I	E	
5	U	S	R	E	G	A	L	E				
6	S	E	T	E	A	N	S	E	S			
7	A	R	E	P	L	I	S	A	I	E		
8	L	A	I	S	E	E	S					
9	R	E	S									
10	M	E	T	A	U	X	R	I	E	U	R	
11	T	A	R	D								
12	M	E	N	T	O	R	E	S	S	I	E	S

VERTICALEMENT

- Exorbitants.
- Cherche à tromper - Peut être cru.