

La Voix de l'Est

JANVIER 1965

SKI



Nos centres de ski sont renommés pour leur accueil chaleureux et leur ambiance sympathique.

Ceux qui y passent leurs vacances ou leurs jours de congé en rapportent des souvenirs inoubliables. Les Cantons de l'Est favorisent les skieurs par le nombre de leurs pistes sur lesquelles débutants et experts peuvent se livrer avec succès, à leur sport préféré.

LE SKI chez LE CHOIX EST GRAND



VOICI UNE PARTIE DE NOTRE CHOIX DE SKI

VOUS EN TROUVEREZ
BEAUCOUP D'AUTRES
AU SOUS-SOL
ASSORTIMENT
CONSIDERABLE
DE SKIS

SOHLER — KNEISSL
FISHER — ARLBERG

REPUTES POUR LEUR QUALITE
POUR DEBUTANTS
OU PROFESSIONNELS

de **\$29.95**
à **\$149.00**



VETEMENTS DE SKI "Fairway"

PANTALONS DE SKI

pour Dames, fabrication Fairway,
nylon Héalanca et laine.

Valeur ordinaire \$25.00

SPECIAL

17.48

BOTTINES

• KASTINGER

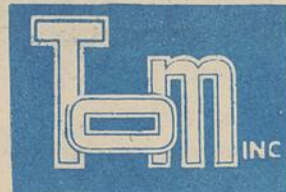
• SAMSON

BOTTINES DE SKI

Kastinger, bottine dou-
ble, avec laçage intérieur
et extérieur. Valeur ordi-
naire \$39.95

SPECIAL

24.14



LE PLUS GRAND MAGASIN A RAYONS 10 ST-JOSEPH — GRANBY
DE GRANBY ET SA REGION

DANS L'EST SKI

1. Qu'est SKI DANS L'EST ?
SKI DANS L'EST est un nom collectif englobant les sept membres de la région de ski des Cantons de l'Est du Québec et du nord-est du Vermont.

2. Qui sont les sept membres de SKI DANS L'EST et où sont-ils situés ?

SKI DANS L'EST borde des deux côtés la frontière Québec-Vermont où l'on parle couramment le français et l'anglais.

Les sept sont: Mont Sutton, (Sutton, Québec); Mont Orford, (Magog, Québec); North Hatley, (North Hatley, Québec); Glen Mountain, (Knowlton, Québec); Mont Echo, (Sutton Junction, Québec); Bromont, (Bromont, Québec) et Jay Peak (North Troy, Vermont).

3. Quelle est la durée de la saison de ski ?

Dès le premier décembre, pour s'étendre parfois jusqu'en mai. Par l'entremise de Téléx des rapports courants des conditions de ski sont fournis.

4. Y a-t-il beaucoup de neige à SKI DANS L'EST ?

Tant et plus ! Des statistiques gouvernementales du Canada indiquent une tombée de neige moyenne de 110" pour la région de Montréal. De la même source proviennent les chiffres suivants pour SKI DANS L'EST: 154" (1961-62), 252" (1962-63), et 166" (1964-65). Cela veut dire jusqu'à vingt et un pieds de neige !

5. Les skieurs se rendent-ils nombreux à SKI DANS L'EST ?

SKI DANS L'EST devient de plus en plus populaire. En 1962-63, alors que SKI DANS L'EST ne comptait que quatre membres, le nombre de skieurs a atteint 193,000. En 1963-64, avec cinq membres, un quart de million de skieurs se sont rendus à SKI DANS L'EST. Le revenu brut pour la région s'élève dans les environs de six et demi millions de dollars. Les skieurs viennent de toutes les parties des Etats-Unis et du Canada — Le nombre des skieurs américains a augmenté de 15% la saison dernière.

6. Les monte-pentes ne sont-ils pas encombrés outre mesure ?

Avec 25 monte-pentes (télésièges, arbalètes, pomalifts), les skieurs passent leur temps sur les pistes et non à faire la queue. Un capital de trois et demi millions de dollars a été investi pour l'équipement et l'accommodation de SKI DANS L'EST.

7. Qu'en coûte-t-il pour faire du ski ?

Les télésièges coûtent \$5.00 par jour, les arbalètes \$3.50. (Les enfants de moins de 14 ans paient moitié prix). Des billets de saison économiques sont disponibles. Sur un billet d'une journée un skieur moyen peut parcourir de 30 à 50 milles. Il en coûterait davantage pour un taxi !

8. Tout cela semble merveilleux — mais je n'ai jamais fait de ski ?

Voilà où le plaisir commence. Chacun des centres de SKI DANS L'EST jouit d'écoles de ski professionnelles et d'instructeurs tels que Jean Lessard, Guy Normandin, Murray Yeudall, Walter Foeger, Eric Schiller, Mario Podorieszsch et Bob Richardson — tous des champions.

Les semaines "pour apprendre le ski" sont tout ce qu'il y a de plus à la page. Les affaires de la saison dernière ont augmenté de 25% sur la saison précédente. Rien de surprenant à cela lorsque SKI DANS L'EST vous garantit un remboursement si un débutant n'apprend pas à faire du ski parallèle en sept jours seulement. Le coût n'est pas élevé — \$35.00 vous donnent droit à 28 heures de leçons et sept jours de billets de monte-pentes.

9. Le logement, quel est-il ?

Le choix est tel qu'il y en a pour accommoder tous les budgets — depuis les dortoirs de skieurs jusqu'aux hôtels de luxe. Les taux commencent à \$4.00 par jour — le coucher et deux repas compris. Des renseignements



Quelques-uns des plus populaires instructeurs des centres de ski dans les Cantons de l'Est: Du haut, vers le bas, à gauche: Jean Lessard, Mario Podorieszsch, Giovanni Gerommetta; et à droite: Georges Vigeant, Guy Normandin et Murray Yeudall.

plus détaillés sont obtenus sur demande à n'importe laquelle des sept régions de ski.

10. Y mange-t-on bien ?

Les skieurs aiment manger, et les restaurants de SKI DANS L'EST sont en mesure de les satisfaire. Vous y trouverez de tout — des escargots aux hamburgers peuvent être obtenus à faible distance de toutes les régions de SKI DANS L'EST. Sur les pentes mêmes en certains cas ! Un repas moyen peut coûter \$1.00 et plus (Un diner au steak — \$2.00 — quelquefois moins cher dans certains cas).

11. Existe-t-il des débits de boissons, détenteurs de permis ?

En ce qui concerne les boissons alcooliques, les lois de la province de Québec sont les plus libérales au Canada. Des bars confortables et les boissons servies pour accompagner les repas sont à la portée de ceux qui les désirent dans SKI DANS L'EST.

12. Comment se rend-on à SKI DANS L'EST ?

Par avion, train, autobus ou automobile. Facilement accessible par la voie des airs, de l'aéroport international de Montréal où l'on peut louer une voiture. Des lignes de chemins de fer et d'autobus arrivent en direct des principaux centres des Etats-Unis et du Canada. Tous les jours, de New-York, il y a 6 trains, 3 envolées et 7 autobus qui entrent à Montréal. De Philadelphie, il y a tous les jours 1 envolée, 1 train et 2 autobus, et tous les jours, de Boston, 4 trains, 3 envolées et 4 autobus.

En voiture, des centres de l'est, tel que New-York, Boston et Philadelphie: la route "U.S." 5 de Hartford, New-York; la route "U.S." 3 de Boston; les routes 9 et 87 de Philadelphie. De New-York au coeur même de SKI DANS L'EST on ne compte que 440 milles; de Boston, 375 milles; et de Philadelphie, 523 milles.

VASTE CHOIX DE VETEMENTS

pour le skieur



Pantalons de ski extensibles,
Jackets, gants et mitaines de ski,
tuques, tricot à encolure roulée.

Chez

Guy Bilodeau

MERCERIE ET CONFECTION POUR HOMMES

121 RUE PRINCIPALE

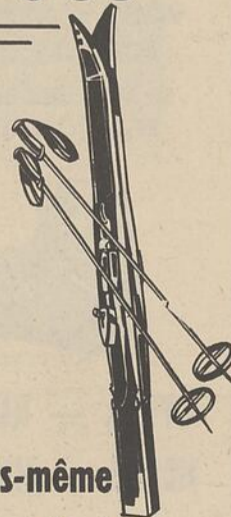
COWANSVILLE

EQUIPEZ-VOUS

POUR
VETEMENTS DE SKI
EQUIPEMENT DE SKI



- SKIS
- BOTTINES
- HARNAIS
- ETC.



Venez constater vous-même

Le magasin où vous trouverez le plus grand choix d'équipement de ski de la région.

FERRONNERIE COWANSVILLE INC.

608, rue SUD

COWANSVILLE

TEL. 263-2545

SKI DANS L'EST
SKI DANS L'EST

LA BOUTIQUE DE SKI de GUY NORMANDIN

AU MONT ECHO EST OUVERTE

Plusieurs moniteurs se feront un plaisir de vous aider dans le choix de votre équipement

- ★ KASTLE ★ SOHLER
- ★ BOTTINES A BOUCLES RAICHLER
- ★ CANNES PETER KENNEDY
- ★ VETEMENTS IRVING

— BIENVENUE A TOUS —

La station du ski du Mont Sutton en pleine forme

Tout est prêt à Sutton et dès que la température descend à moins de 25° degrés Fahrenheit, les appareils servant à la fabrication de la neige artificielle fonctionneront nuit et jour. C'est qu'on aura commencé à constituer la couche de fond sur les pentes de cette station de l'Estrie.

La première année, soit en 1960, la station a été inaugurée le 17 décembre. Mais la date de l'événement avait été prévue depuis plusieurs mois. Par ailleurs, au cours des années qui suivirent, la station ouvrit ses portes; le 30 novembre en 61; le 2 décembre en 62; le 1er décembre en 1963.

Fort de la confiance que le grand public lui témoigne d'avantage chaque année, la station s'est employée tout l'été, à améliorer et à aménager des pistes, ériger un quatrième télésiège, réaménager et agrandir le grand chalet de la station, construire le rez-de-chaussée d'un autre chalet plus grand encore, mais situé à une altitude supérieure dans la montagne, agrandir les aires de stationnement de la compagnie, et enfin, accélérer le service à la cafétéria.

Reste à dame nature à faire son oeuvre.

1.—Monte-pente additionnel :

Mettant à exécution son vaste programme d'expansion, la station a complété l'érection d'un quatrième télésiège. L'appareil est situé du côté nord-est de l'arbalète et du grand chalet, le mille quatre (1,400'). Il s'agit d'un télésiège double d'une longueur de 4,000' et dont la verticale atteint 760'. C'est le télésiège No. 1.

2.—Pistes :

A) Cinq (5) milles de nouvelles pistes ont été aménagées, au

cours de l'été, de façon à effectuer le raccordement du télésiège no. 1 avec le complexe actuel de la station. Ces travaux portent à 17 milles, la longueur du réseau en piste de la station de ski du mont Sutton. Ainsi, les pistes les plus éloignées, soit celles du télésiège no. 4 et du numéro 1, sont maintenant fusionnées. La longueur de la piste reliant le télésiège no. 4 au no. 1 aura une longueur de 2 milles et demi et les difficultés de cette piste sont calibrées, de très facile à facile.

Plusieurs parmi les pistes actuelles ont été réaménagées et le nombre des sous-bois accru.

B) calibrage des pistes :

a) facile à très facile :
Le tracé des pistes comporte maintenant la plus grande variété qui soit du point de vue difficultés, et les novices pourront utiliser aussi bien l'arbalète que les télésièges no. 1 et 3 et emprunter de très longues pistes d'entraînement.

b) l'intermédiaire :
Les skieurs du calibre intermédiaire s'en donneront à coeur joie en empruntant les télésiè-

ges no. 1, 2 et 4, sans compter un nombre accru de sous-bois; c) l'expert :

C'est autour du télésiège no. 4 et du sommet du no. 2 que les experts trouveront leur profit. Les pentes y ont été quelque peu remaniées, les rendant encore plus attirantes.

3.—Chalets :

a) No. 2 :
Le chalet situé au pied du télésiège no. 2 a été presque entièrement réaménagé. Ainsi, la promenade du troisième étage a été déplacée vers les ex-

pour le tout début de la saison 64. Il s'agit d'un chalet réservé plus particulièrement aux usagers des télésièges no. 4 et du futur no. 5.

c) chalets rebaptisés :

Pour éviter toute confusion possible, étant donné les nombreux chalets construits, au pied des télésièges no. 2 et 4 notamment, la station a décidé de rebaptiser les chalets, suivant leur altitude respective.

Ainsi, le chalet du deux devient le mille quatre (1,400'), le

chalet du quatre, le mille sept (1,700').

d) restaurants :

Pour des raisons d'efficacité, le nombre des franchises de la station a été porté à trois (3). Ainsi, le chalet du 2 a été confié à Mme Adélaïde Bourgeois et celui situé au sommet du No. 4, à M. Charles Kelly; cependant que la compagnie "Québec Katering" conserve la franchise du mille quatre (1,400').

4.—Aires de stationnement :

Pour satisfaire à la demande générale, les aires actuelles de stationnement ont été agrandies et un nouveau stationnement aménagé près du mille quatre (1,400').

5.—Le personnel en uniforme :

Pour permettre au grand public de mieux s'orienter sur les terrains de la station, la compagnie a décidé que le personnel porterait l'uniforme, dès l'ouverture de la saison.

6.—Des cours sur le ski :

A) adultes :

Jean Lessard, le moniteur en chef de la station consacrera

de plus en plus de son temps à donner des cours et à surveiller l'évolution de son équipe d'instructeurs;

B) des cours pour les enfants :

On ajoutera toutefois cette année aux cours de ski. Ainsi, les petits pourront se présenter le matin et l'après-midi et une équipe d'instructeurs spécialisés s'occupera d'eux particulièrement.

7.—Tarifs :

En dépit du nombre de monte-pentes érigés sur les terrains de la station à Sutton, et des forts investissements qu'impliquent telles constructions, le conseil d'administration de la compagnie a décidé de ne rien changer aux tarifs en vigueur depuis les débuts de la station.

Bruno Coulombe,
La Jeune Chambre
de Sutton.



ETES-VOUS PRETS A DESCENDRE LES PENTES DE SKI DE NOTRE REGION ?

N'ACHETEZ PAS A LA LEGERE CONSULTEZ DES CONNAISSEURS

VOUS Y TROUVEREZ
BOTTINES DE SKI
DE MARQUES REPUTES
ET DE TOUS LES PRIX



TYROL — KOFLACH
HENKE — HUMANIC

SPECIAL D'OUVERTURE

EQUIPEMENT COMPLET

- 1 paire de Skis "Davos" avec fixation de sécurité
- 1 paire de Bottines "Tyrol de Griffon"
- 1 paire de Bâtons Aluminium
- 1 Porte-Bottines

ADULTES Prix Spécial \$59.95

ENFANTS \$29.95
QUANTITE LIMITEE

Les Skis "Kneissel"

BOIS OU FIBRE DE VERRE

SKIS METALLIQUES

"ATTENHOFER"

"FISHER"

"BLIZZENT"



BOUTIQUE DE SKI OBERSON

132 RUE PRINCIPALE

(Sous le même toit qu'Arsenault Frères)

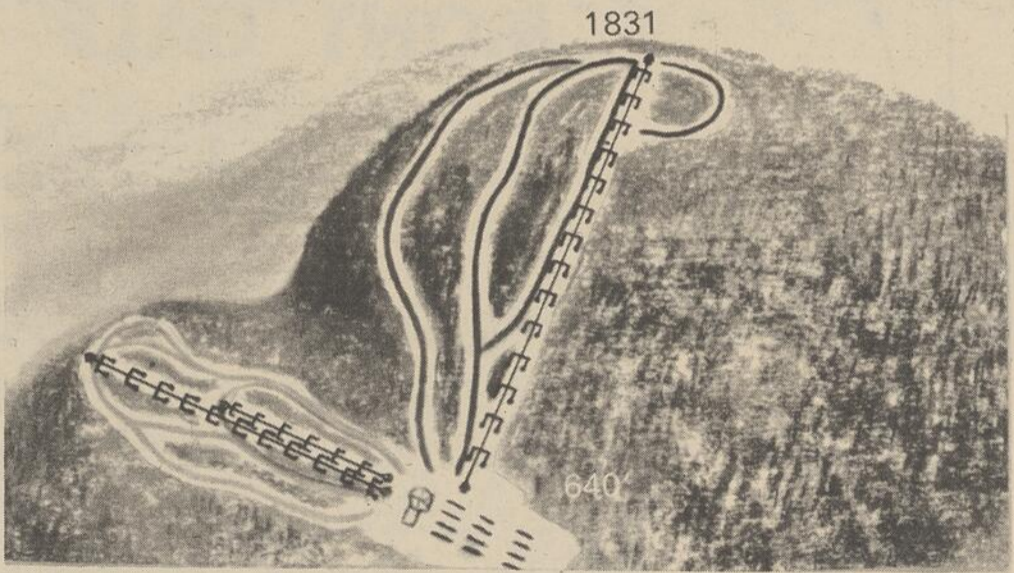
COWANSVILLE, TEL.: 263-0303



LE MONT BROME possède un télésiège double de 3850 pieds avec une dénivellation de 1040 pieds, un autre télésiège double de 2400 pieds avec une dénivellation de 400 pieds et une arbalète de 1200 pieds avec une dénivellation de 150 pieds. Ces remonte-pentes desservent 4 pistes pour débutants et novices, toutes longues de 1/2 mille, une piste de 1 1/2 mille pour intermédiaires et deux descentes pour experts de plus de 3/4 de mille chacune.

Le Centre de Ski Familial

MAGNIFIQUES PENTES POUR DEBUTANTS ET EXPERTS

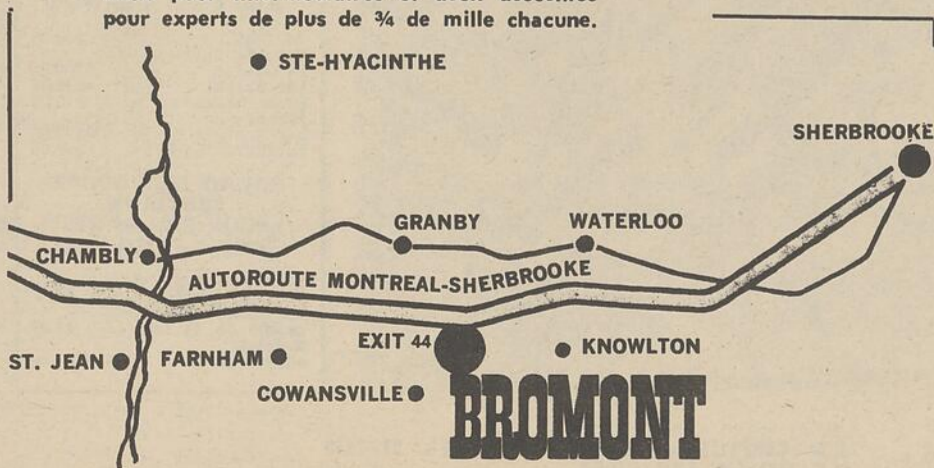


SOMMAIRE :

- Plusieurs pistes entretenues où les débutants autant que les skieurs éprouvés trouvent le maximum de plaisir.
- Deux télésièges doubles et arbalète, des plus modernes pour le plaisir du skieur, vous offrent un panorama à perte de vue.
- Le centre de ski le plus près de Montréal avec une pente verticale de plus de 1,000 pieds.
- Un magnifique chalet situé à la base des monts dont la capacité de sièges est de 360.
- Un café-tertiaire avec boissons rafraichissantes et grille-steak.
- Un casse-croûte.
- Une boutique de ski professionnelle équipée pour les réparations et la location.
- Garderie d'enfants.
- Une clinique d'urgence complète avec rayons-X.

HEBERGEMENT: Sur les lieux-mêmes, vous trouverez le luxueux motel BROMONT. Vingt-huit unités construites selon les toutes dernières exigences de la vie moderne.

RENSEIGNEMENTS : TEL.: BROMONT 372-6614



A n'en point douter, c'est dans le vent-ski dans l'est cet hiver

Sept contre un... un pari alléchant !

Et cet hiver, la chance favorisera les skieurs qui dévaleront des pistes de SKI DANS L'EST.

SKI DANS L'EST c'est le nom que se sont données les sept fameuses régions de ski qui ensemble forment le secteur de ski des Cantons de l'Est et du nord-est du Vermont. Bordant des deux côtés la frontière Vermont - Québec, SKI DANS L'EST est, à une heure et trente des grands centres comme Montréal, le grand luxe en matière de ski; des pentes merveilleuses dans des montagnes extraordinaires.

Pour offrir toutes ces choses — petites et grandes — qui font la joie des skieurs, on a immobilisé 3.5 millions de dollars dans ces 7 régions: Mont Echo, North Hatley, Mont Orford, Jay Peak, Mont Sutton, Bromont et Glen Mountain.

Des télésièges, par exemple; il y en a 13! Des T-Bars, 8! Des Pomalifts, on en compte 4! Des chalets et des restaurants luxueux perchés à seulement quelques secondes du pied des grandes pentes! Des professionnels sensationnels: Mario Podorieszsch, Bob Richardson, Jean Lessard, Guy Normandin, Murray Yeudall, Walter Foeger et Eric Schiller.

A SKI DANS L'EST tout est au superlatif. Au total, plus de 75 milles de pistes de première classe, plus qu'en n'importe lequel autre centre de l'est. Les pentes les plus longues de l'est du pays sur des montagnes qui s'élèvent jusqu'à 3,175 pieds d'altitude. Une saison de ski qui commence le 1er décembre grâce aux chutes de neige hâtives. Du ski jusqu'en avril alors que dans les autres centres on a déjà accroché bottes et skis... en attendant la saison prochaine.

Et voici la plus formidable initiative de SKI DANS L'EST; l'émission de livrets de billets interchangeables qui vous permettent d'utiliser les montepentes des 7 régions du secteur SKI DANS L'EST. Dans les 7 régions on vous offre des leçons de ski qui vous permettront d'apprendre en une semaine sans quoi votre argent vous sera remis.

Les derniers venus dans le groupe de SKI DANS L'EST sont Glen Mountain (à Knowlton, Québec) et Bromont, partie intégrante de la fameuse nouvelle ville de Bromont qu'on est en voie de créer de toutes pièces sur l'autoroute des Cantons de l'est, à seulement quarante-sept minutes (nous les avons comptés!) du quartier des affaires de Montréal. La saison 1964-65 sera la première de ce dernier-né des centres de ski.

On a déjà déboursé plus de 1 million de dollars pour mettre en valeur le Mont Bromont (1,831 pieds) d'où la ville (et le centre de ski) tirent leur nom. En ce moment même, des ouvriers mettent la dernière main aux travaux sur des pistes de 100 pieds de largeur et sur les 3 télésièges et T-Bars. Et pour finir le plat, un chalet et un restaurant ultra-modernes, du stationnement pour 500 automobiles, l'accès facile aux grandes routes de la région et un personnel professionnel bien entraîné et soucieux de vous servir.

L'autre nouveau venu dans le groupe des 7, c'est le centre de Glen Mountain que les skieurs ont appris à apprécier ces quatre dernières années à cause de

son atmosphère chaleureuse et bien propre à l'exercice en famille de votre sport favori. Le "Glen", comme l'appellent familièrement les skieurs qui l'ont visité, ajoute cette année à toutes ses commodités un nouveau télésiège double. Bob Richardson, ancien champion canadien du ski est à la fois le professionnel et le gérant-général de Glen Mountain. Sa femme Paula l'assiste dans ses cours, et comme elle est elle-même mère de famille, les enfants l'adorent!

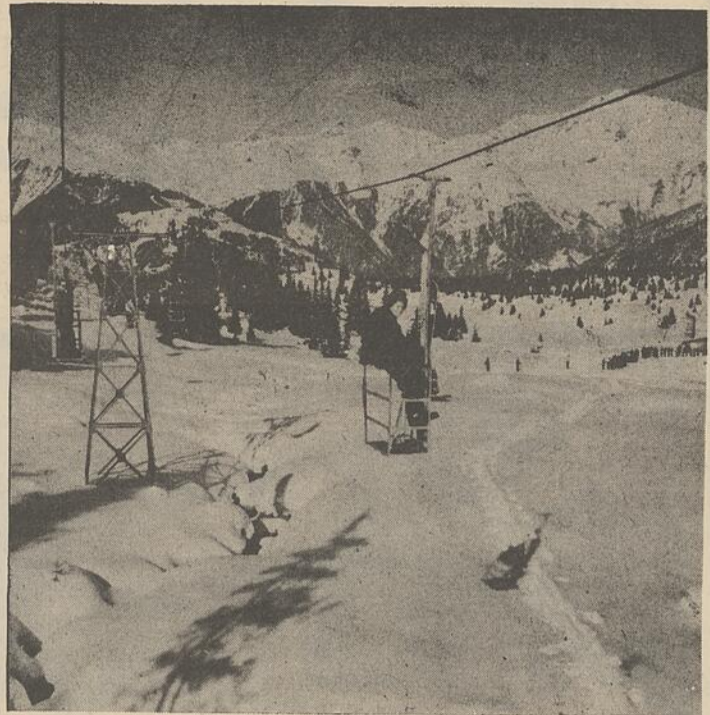
Guy Normandin, un nom aussi bien connu des skieurs américains que des canadiens, est devenu presque synonyme de ski. Le nom de Guy Normandin est connu depuis 20 ans à Mont-Gabriel dans les Laurentides, et c'est lui qui, en tant que gérant, ouvrira la nouvelle saison au centre de ski du Mont Echo. Ce centre n'a ouvert ses portes qu'au début de 1964, mais il a déjà fait ses preuves et personne ne sera étonné de le retrouver dans le groupe sélect de SKI DANS L'EST. Mont Echo est situé à Sutton Junction dans

le Québec, à quelques milles seulement d'un autre membre du groupe des 7, le Mont Sutton.

Mais pour 1964-65 SKI DANS L'EST vous offre plus que Bromont et Glen Mountain. Pour vous éviter des attentes au bas des pistes, on a installé de nouveaux télésièges à Mont Sutton, Jay Peak (Vermont) et au Mont Orford près de Magog, dans le Québec; on a également aménagé 15 milles de nouvelles pistes. Ces innovations et l'amélioration des services de chalet et de restaurant vont faire de la saison prochaine à SKI DANS L'EST une des plus agréables que vous ayez connue à date.

On a plaisir à faire du ski à SKI DANS L'EST et la saison 1964-65 ne fera pas exception. Avant longtemps on entendra à nouveau les joyeux cris des skieurs qui auront décidé de parier à 7 contre 1 pour SKI DANS L'EST.

Messieurs, dames, faites vos jeux!



Bienvenue au Domaine de Rougemont



LE DOMAINE de ROUGEMONT connaîtra cet hiver une saison de ski exceptionnelle. Son télésiège (tel qu'illustré) fonctionnera au tout début et il pourra servir spécialement pour les débutants. En effet, LE DOMAINE de ROUGEMONT a aménagé 2 milles de pentes qui seront réservées aux débutants et débutantes. Cependant, les skieurs intermédiaires et experts pourront aussi l'utiliser. Le "télébarre" et le "poma" serviront également pour toutes les catégories. La pente pour les traîne-sauvages, le moto-ski et les promenades en carriole devraient être aussi très populaires. Ainsi toute la famille pourra s'adonner aux plaisirs de l'hiver à des taux très raisonnables.

Le DOMAINE de ROUGEMONT est situé au coeur de la région de la pomme où les amateurs de ski n'ont pas à se déplacer sur de grandes distances pour l'atteindre. A moins de 8 milles de la sortie No 2 (Marieville) de l'Autoroute des Cantons de l'Est, le DOMAINE de ROUGEMONT est facilement et rapidement accessible aux skieurs et à leurs familles venant des centres environnants tels que Granby, St-Jean, St-Lambert et Longueuil, (moins de 20 milles) ou St-Hyacinthe (moins de 15 milles). Le DOMAINE de ROUGEMONT est ouvert à l'année longue et le camping familial et les excursions panoramiques en télésiège y sont à l'honneur. Son restaurant "au Vieux Baril" est un rendez-vous de détente et de bonne chère après une journée au grand air.

Le DOMAINE de ROUGEMONT

ROUGEMONT, P.Q.

TEL.: BELOEIL 367-3791

J.-L. LEBEAU, GERANT

CENTRE
de SKI

Pinnacle

SKI SOUS LES REFLECTEURS

LE PREMIER CENTRE DE SKI
DU GENRE DANS LES CANTONS DE L'EST
OUVERT 7 SOIRS PAR SEMAINE
DE 7.00 P.M. A 10.00 P.M.



Conseil d'Administration

Directors

NOËL BAILLON, pres.
HERMAN DENKER, v. pres & gérant/mgr.
JEAN BERNIER, dir.
IVANHOE GOSSELIN, dir.
RAYMOND LANCTOT, dir.
ANDRÉ JOBIN, sec.
GÉRARD BOUCHER, tres.

FACILITES ET
DIVERTISSEMENT

1 "POMA LIFT" DE
1,140 pieds de longueur
230 pieds de montée
verticale

Capacité de 700 skieurs
par heure

1 "ROPE-LIFT" DE
600 pieds de longueur
160 pieds de montée
verticale

Capacité de 300 skieurs
par heure

3 pentes bien
entretenues.

Pentes de 600, 1200 et 1800
pieds de longueur. Le ni-
veau le plus bas de pied
des pentes est 1300 pieds
au-dessus du niveau de la
mer. Les pentes sont si-
tuées sur le côté nord. Les
conditions de neige sont
reconnues comme très
bonnes. Un chemin privé
de 1000 pieds de la route
rurale No 2. Stationne-
ment pour environ 100
automobiles. Un chalet
avec salle à diner pour
au moins 30 personnes.
Repas complets sont ser-
vis et un service rapide
pour les skieurs sur les
pentes. Un second lieu
avec foyer pour environ
30 à 40 personnes. 4
chambres de toilette dans
la zone du ski. Canadian
ski patrol. Clinique d'ur-
gence.

TARIFS

Billet de journée — Fin de semaine	\$3.25
Billet de journée — Semaine	3.00
1/2 journée 9.00 à 1.00 — 1.00 à 4.00 p.m.	2.00
1 tour	.25
9.00 A.M. à 10.00 P.M.	4.00
1.00 P.M. à 10.00 P.M.	3.00
7.00 P.M. à 10.00 P.M.	2.00

LIVRET DE BILLET

Livret de 20 billets	4.50
Livret de 40 billets	8.50
Billet de semaine	15.00
Billet de semaine et soir	20.00
Billet de soir — Semaine seulement	10.00

BILLET DE SAISON
(y compris soir)

1 personne	60.00
Marl et femme	90.00
Marl et femme et 1 enfant	110.00
Marl et femme et 2 enfants	125.00
Marl et femme et 3 enfants	135.00
Maximum	150.00

RABAIS

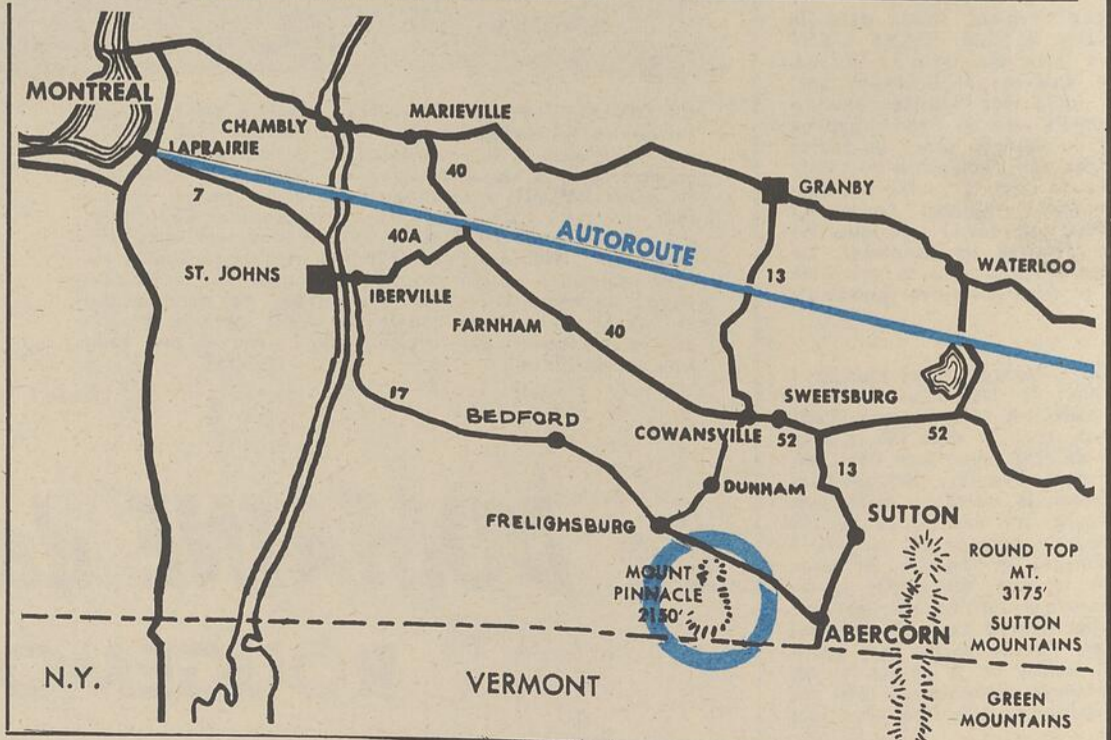
ENFANTS JUSQU'A 14 ANS :	1/2 PRIX
ETUDIANTS	REDUCTION 20%
GRUPE (10 PERS. OU PLUS)	REDUCTION 10%
ARRANGEMENT SPECIAL POUR CLUB DE SKI	

ECOLE DE SKI

Leçon privée 1 personne 1 heure	\$6.00
Leçon privée 2 personnes 1 heure	9.00
Leçon privée 3 personnes 1 heure	12.00
Leçon de groupe (4 ou plus)	\$2.00 chacun
Etudiants de 14 ans et plus	Réduction 20%

ECOLE DE SKI POUR ENFANTS

Samedi de 10.00 à 12.00 P.M.	\$1.00/1
Pour la saison	10.00
Leçons privées pour enfants	3.00



POUR RENSEIGNEMENTS: CENTRE DE SKI PINNACLE
FRELIGHSBURG C.P. 2 TEL.: 298-5144