

BLOGUE

Virgin Atlantic a décidé de retirer ses salières et ses poivrières en forme d'avion, parce qu'elles étaient... trop jolies. Découvrez pourquoi sur cyberpresse.ca/trotter

TOURISME

Découvrez des dizaines de destinations à découvrir en 48 heures à cyberpresse.ca/48heures

VOYAGE QUÉBEC



RANDONNÉE AU PAYS DE L'AMIANTE



PHOTOS SIMON DIOTTE, COLLABORATION SPÉCIALE

En juin 2011, les lecteurs du magazine *Géo Plein Air* déclarent, à la surprise générale, que Thetford Mines est la capitale québécoise du plein air, devant Magog-Orford. Un succès que la ville de l'amiante doit en grande partie aux sentiers pédestres des trois monts de Coleraine, un territoire protégé qui nous fait découvrir le côté nature de la région. *La Presse* a profité des couleurs de l'automne pour visiter les lieux.

LE REPORTAGE DE SIMON DIOTTE À LIRE EN PAGES 2 ET 3.

EN FAMILLE

STÉPHANIE MORIN

CANTONS-DE-L'EST

Festival de contes

Jusqu'à dimanche, des conteurs du Québec, mais aussi de Suisse, de la Belgique, de la Martinique et de la France prennent d'assaut les salles des Cantons-de-l'Est pour le festival Les jours sont contés. Samedi et dimanche, plusieurs spectacles destinés aux enfants sont prévus, dont *La petite bête à cinq pattes*, un conte pour les 3 à 5 ans, présenté à Sherbrooke samedi, à 10h, par le conteur d'origine kabyle Kamel Guennoune. Dimanche, à 13h30, le conteur Alain Lamontagne présente aussi à Stukely-Sud *Une rue vers l'Ouest*, un conte pour tous inspiré d'un texte de Jacques Ferron. Le prix varie selon les spectacles.

www.productionslittorale.com



LÉVIS

Jardin mythologique

Samedi et dimanche, de 13h à 17h, le parc des Chutes-de-la-Chaudière, à Lévis, accueille une faune étrange, composée de trolls, Minotaures, dragons et fées, mais aussi de personnage de contes, comme le Grand méchant loup. Ces êtres fantastiques s'animeront pour raconter histoires et énigmes. Accès gratuit. Cette activité est présentée dans le cadre du Festival international du conte Jos Violon, qui se met en branle aujourd'hui pour se poursuivre jusqu'au 23 octobre. Pièces de théâtre, soirée de contes et concours de menteries réunissent des conteurs du Québec, du Canada et de l'étranger.

www.josviolon.com

MAURICIE

Au meurtre!

Le lieu historique national du Canada des Forges-du-Saint-Maurice, à Trois-Rivières, propose une soirée de justice à la lumière des chandelles. L'objectif? Résoudre l'énigme entourant le meurtre du serrurier Pierre Beaupré, retrouvé mort aux Forges le 19 octobre 1739. Les participants pourront interroger les suspects et examiner les pièces à conviction pour trouver le coupable... et son mobile. D'une durée de deux heures, cette soirée meurtre et mystère est réservée aux 16 ans et plus. Quatre représentations seulement: les 14, 15, 21 et 22 octobre, à 20h. Réservations obligatoires. Tarif: 25\$ par personne.

www.pc.gc.ca

VOTRE VOYAGE COMMENCE

ICI

SALON INTERNATIONAL TOURISME VOYAGES

21, 22 et 23 octobre
PLACE BONAVENTURE

salontourismevoyages.com

ACHETEZ EN LIGNE ET ÉCONOMISEZ

6\$*

Code promotionnel : **VOYAGE**

OU PRÉSENTEZ CE COUPON À LA BILLETTERIE.

Gracieuseté de **TMR**

* Offre valide du 18 au 23 octobre 2011. Ne peut être jumelé à aucune autre offre. Rabais applicable sur le tarif régulier pour adulte taxes incluses. Non monnayable. Non remboursable

VOYAGE QUÉBEC

LES TROIS PERLES DE

De la randonnée dans la région de Thetford Mines? Le réseau de sentiers des trois monts de Coleraine vaut le voyage. Sur place, flore unique, géologie exceptionnelle, vues panoramiques et vestiges miniers combleront les randonneurs les plus exigeants.



S'élevant à 557 mètres d'altitude, le mont Caribou procure des vues exceptionnelles sur la région de l'amiante.



SIMON DIOTTE
COLLABORATION SPÉCIALE
THETFORD MINES

Dans la région de Thetford Mines, les activités humaines ont radicalement transformé le paysage. L'exploitation de l'amiante pendant plus d'un siècle a laissé des cicatrices à la grandeur du territoire, sous la forme d'immenses mines à ciel ouvert, de bâtiments industriels abandonnés et de montagnes de résidus miniers à perte de vue. Malgré tout, ce territoire vallonné demeure d'une grande beauté. On en saisit la véritable nature en explorant les sentiers des trois monts de Coleraine.

Situé au sud-ouest de Thetford Mines, ce territoire protégé, d'une superficie de 12 km², constitue, dans une région exploitée jusqu'à l'os, une enclave de nature sauvage encore intacte. Il englobe la réserve écologique de la Serpentine-de-Coleraine, l'un des rares endroits au Québec où il y a présence de serpentine, roche ultrabasique riche en magnésium. Ce type de roche favorise la présence de plantes particulières, dont l'aspidote touffue, petite fougère que l'on voit seulement dans six endroits en Amérique du Nord.

Les réserves écologiques, qui affichent un niveau de protection supérieur aux parcs nationaux, sont normalement interdites d'accès. Mais lors de la création de cette réserve en 2003, Québec y a autorisé la randonnée, afin de faire accepter le projet à la population

locale, qui fréquente les lieux depuis des décennies. Aujourd'hui, les trois monts de Coleraine sont sillonnés de près de 20 km de sentiers, dont une partie sort de la réserve écologique pour se promener dans la zone de préservation de la municipalité de Coleraine.

Les trois monts possèdent deux facettes bien distinctes. Dans la réserve écologique, d'une superficie de 397 hectares, les sentiers larges, qui permettent aux randonneurs de marcher côte à côte, se démarquent par leur aménagement de grande qualité. On marche sur un sol parfaitement drainé, sans racines et sans obstacle pour entraver l'avancée. Dans les fortes pentes, on a même le privilège de descendre ou de monter dans des escaliers en blocs de roche.

fermeture est annoncée pour le 14 novembre, ce qui marquera la fin d'une époque.

Dans la zone de préservation de Coleraine, accessible par la ville minière de Vimy Ridge – de toute beauté, malgré les installations minières délabrées –, les sentiers étroits, boueux et jonchés de racines conviennent davantage aux adeptes de randonnée sauvage. On y chemine à un rythme beaucoup plus lent que dans la réserve, mais les panoramas qui se succèdent valent amplement l'effort supplémentaire.

Sur le dos du mont Caribou, à 558 m d'altitude, on réalise toute la démesure de l'activité minière qui a façonné la région. Se dressent devant nos yeux des dizaines de montagnes grisâtres de pierre broyée, constituant ce qu'on

Les résidus miniers, que plusieurs considèrent comme des pustules dans l'environnement, donnent bizarrement une couleur, une personnalité à la région.

Résultat: c'est un secteur accessible aux familles ainsi qu'aux personnes plus âgées moins habiles physiquement.

Ces sentiers première classe mènent à deux des trois sommets: le mont Oak, qui recèle une magnifique pinède, un phénomène rare dans la région, et le mont Kerr. Sur ce dernier, à 495 mètres d'altitude, on trouve deux belvédères naturels offrant des vues imprenables sur la région. Notre regard porte jusqu'au mont Mégantic, qui se détache à l'horizon grâce à son altitude dépassant les 1100 m. De là, on surplombe également l'immense cratère de LAB Chrysotile, la dernière mine d'amiante encore en activité au pays, mais dont la

appelle des haldes. Ces résidus miniers, que plusieurs considèrent comme des pustules dans l'environnement, donnent bizarrement une couleur, une personnalité à la région. Chose certaine, ces panoramas spectaculaires ne laissent pas indifférent.

Les parois escarpées du mont Caribou, constituées de serpentine, une pierre de couleur rougeâtre assez spectaculaire, procurent des vues dans toutes les directions; la randonnée n'est jamais monotone. Chemin faisant, on contemple les monts Adstock et Ham, les lacs Saint-François et Aylmer ainsi que des vallons à l'infini. Les randonneurs font aussi l'exploration de deux grottes où l'on exploitait

VOTRE VOYAGE COMMENCE ICI

CONCOURS PARTEZ POUR LA MARTINIQUE

2 VOYAGES À GAGNER

d'une valeur totale de 12 000 \$.

Offerts par **Club Med** et **La Martinique**

SALON INTERNATIONAL TOURISME VOYAGES

21, 22 et 23 octobre
PLACE BONAVENTURE

Pour participer:

- > Visitez le Salon international tourisme voyages les 21, 22 ou 23 octobre, à la Place Bonaventure;
- > Remplissez le coupon de participation en répondant à la question sur la Martinique et déposez-le dans la boîte prévue à cet effet à l'entrée du salon ou au kiosque de la Martinique.
- > Vous pouvez aussi participer en ligne au www.evasion.tv

Achetez vos billets **EN LIGNE** dès maintenant et **ÉCONOMISEZ 3 \$** Gracieuseté de **TMR**

salontourismevoyages.com



COUPON DE PARTICIPATION

À gagner: deux voyages pour 2 personnes au Club Med Les Boucaniers en Martinique d'une valeur de 6000 \$ chacun. La participation prend fin le 23 octobre à 17h30. Le tirage aura lieu le mercredi 26 octobre 2011.

Nom: _____ Prénom: _____ Âge: _____

Tél.: _____ courriel: _____

QUESTION: Quel est le surnom de la Martinique?

- L'île aux fleurs L'île aux couleurs L'île aux douceurs L'île aux cœurs

OUI, je souhaite être informé des offres promotionnelles du Salon international tourisme voyages et de ses partenaires.

Pour être valide, ce coupon doit être dûment rempli. Ce concours s'adresse uniquement aux résidents du Québec âgés de 18 ans et plus. Le règlement du concours est disponible chez EXPOMEDIA Inc. et ÉVASION. Les facsimilés ne sont pas acceptés à l'exception du coupon imprimé à partir de la version électronique disponible au www.evasion.tv. Pour être déclarés gagnants, les participants devront avoir répondu correctement à la question d'habileté.



L'immense cratère de la mine à ciel ouvert de Lab Chrysotile, la dernière mine d'amiante en activité au Québec. Sa fermeture est annoncée pour le 14 novembre, ce qui marquera la fin d'une époque.

Voyages d'une Vie

TURQUIE Circuit Culture et détente
★23 jours★
Départ de groupe: 9 mai 2012
3649\$*

RÉSERVEZ-TÔT
RABAIS DE 150 \$ PAR PERS.
POUR RÉSERVATIONS AVANT LE 30 NOVEMBRE 2011

Départeur d'un permis de Québec

Prix par personne, en occ. double, vols et taxes inclus
Fonds d'indemnisation OPC (0,35%) en sus. En vigueur jusqu'au 30 novembre 2011. * Le rabais est inclus dans le prix.

3627, rue St-Denis, Montréal (QC) H2X 3L6
www.voyagesdunevie.com
514 844-0840 ou 1 866 713 4439

VOYAGES DE GROUPES EXCLUSIFS • EN FRANÇAIS

Hawaï et ses îles
9 mars • 17 jours
Séjour à Waikiki, hôtel 4* face à la mer et croisière d'une semaine

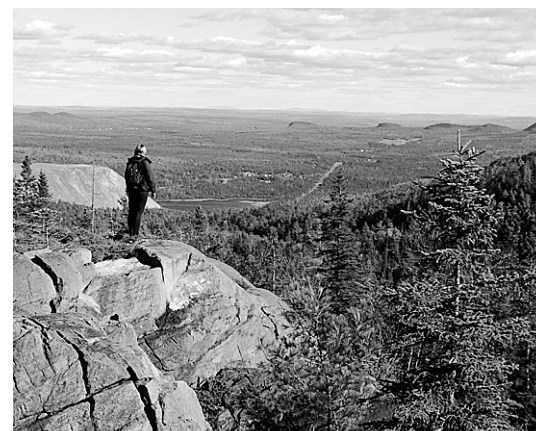
Australie, Nouvelle-Zélande, Fiji, Nouvelle-Calédonie
10 février • 33 jours
Séjour et croisière

Tahiti et ses îles
11 mars • 2 semaines
Papeete, Bora Bora, Moorea, Rangiroa, Fakarava - Séjour et croisière

Croisière Scandinavie et Russie
30 mai et 22 août • 15 jours
10^e Année
Copenhague, Stockholm, Helsinki, Berlin (\$), Tallinn et 2 jours à St-Petersbourg

EN AFFAIRES DEPUIS 45 ANS

1 888 657-5759 Permis du Québec
www.voyagefleury.com



Malgré les cicatrices de l'exploitation minière, la région de Thetford Mines possède encore des paysages d'une grande beauté.



Le territoire des trois monts de Coleraine renferme six grottes, vestiges de l'exploitation minière datant du début du XX^e siècle.

THETFORD MINES

jadis de la chromite, minéral qui servait à la fabrication d'armement. Géologie, nature, histoire, une randonnée dans les trois monts nous en met plein la vue.

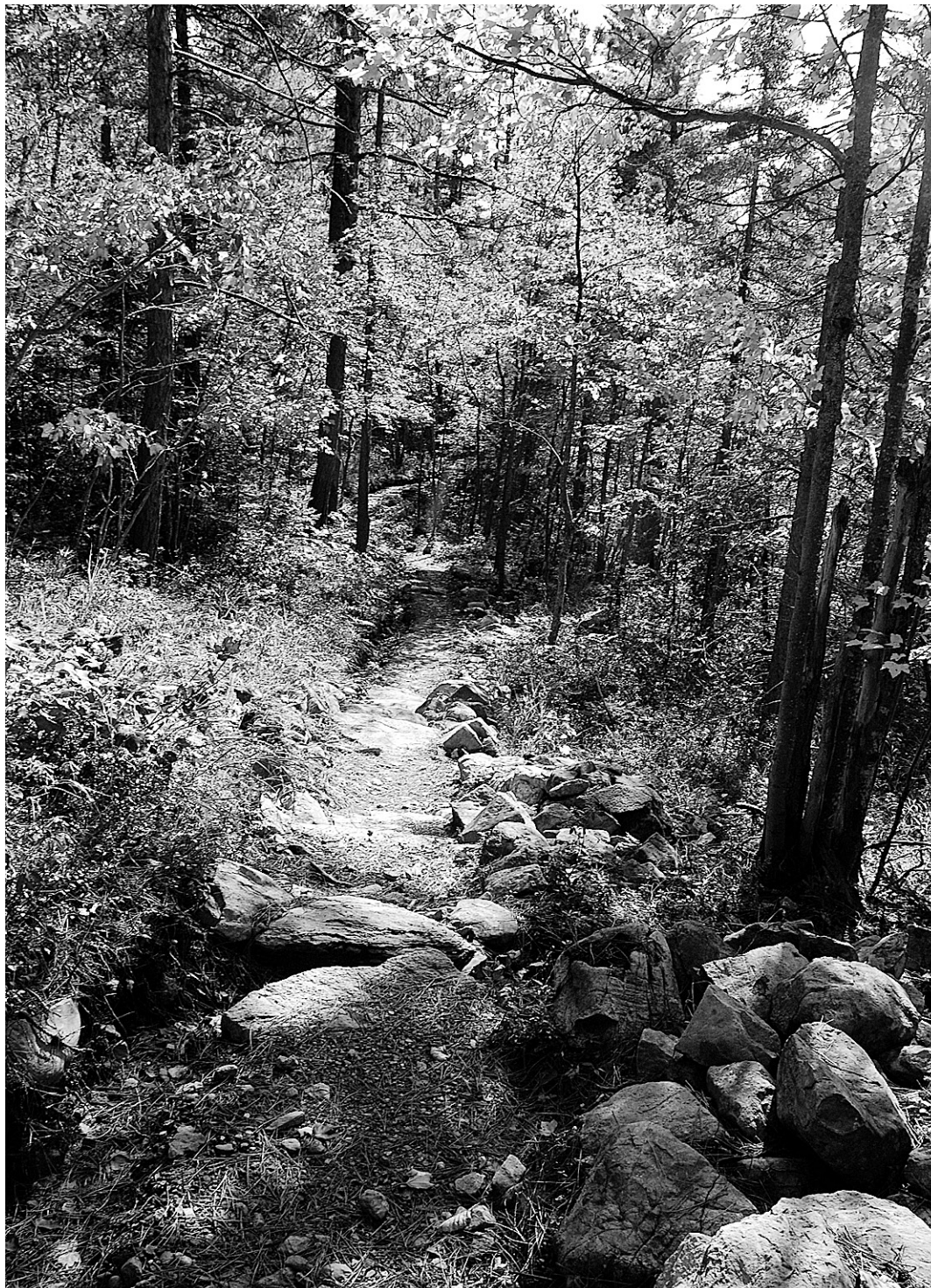
La traversée des trois monts

Deux portes d'entrée existent pour découvrir ce territoire: par Saint-Joseph-de-Coleraine, jouxtant la réserve écologique, et par Vimy Ridge, qui donne accès à la zone de préservation de la municipalité de Coleraine. Si vous n'avez qu'une seule journée pour découvrir les trois monts, je vous suggère d'y aller à deux autos. Cela vous permettra de faire la traversée complète du territoire sans jamais emprunter le même chemin. Avec l'itinéraire le plus court, c'est une journée de 12 km minimum qui vous attend, mais en y ajoutant les boucles, le plaisir peut se prolonger pour une longue journée en plein air. Attention, certaines portions ne sont pas faciles!

Situés à plus de trois heures de route de Montréal, les sentiers pédestres des trois monts de Coleraine sont accessibles à l'année. Pour séjourner sur place pendant la saison froide, deux options d'hébergement s'offrent aux randonneurs: une yourte confortable, située à proximité d'un stationnement, ainsi qu'un refuge près du lac Johnston. Cette option plaira aux aventuriers, car il faut transporter ses bagages sur des kilomètres pour s'y rendre. La récompense: la tranquillité totale. Vous n'avez pas vos raquettes? Pas de problème, on en fait la location sur place.

Info: www.3monts.ca

Les frais d'hébergement de ce reportage ont été payés par Tourisme Chaudière-Appalaches.



Les couleurs de l'automne rendent magique toute randonnée dans les trois monts de Coleraine.

PHOTOS SIMON DIOTTE, COLLABORATION SPÉCIALE

REPÈRES

Où dormir?

L'auberge La bonne mine se trouve dans le quartier Mitchell, à Thetford Mines, un secteur autrefois habité par les propriétaires et les dirigeants des mines d'amiante. On y trouve cinq chambres dans une spacieuse maison datant de 1929, occupant un immense terrain boisé. Les propriétaires, Stélie et Adam, n'ont que 27 et 25 ans et ils sont hyperchaleureux. Les soupers valent le débours et les corps fatigués par la marche profitent du spa et du sauna extérieurs.

www.aubergelabonnemine.com

Où manger?

Le centre-ville de Thetford Mines est presque moribond. Toutes les grandes surfaces quittent la rue Notre-Dame pour le boulevard Frontenac, une réplique à petite échelle du boulevard Taschereau. Dommage. Heureusement, quelques Gaulois résistent à l'exode. Cédric Malosse, Français d'origine, a ouvert il y a deux ans le bistro L'auduit Français, qui propose «une cuisine pas fine». Ambiance sympa, cocktail à la bière et menu abordable font le bonheur de la clientèle.

156, rue Notre-Dame O., 418-755-1663

La fromagerie la Bourgade, qui se spécialise dans la fabrication de fromage cheddar en meule ou en grains, possède aussi un resto-pub très populaire chez les locaux, qui profitent à fond de l'immense verrière ensoleillée. À savourer après une journée de plein air: la poutine avec fromage en grains frais du jour, sauce et frites maison. Une des meilleures poutines traditionnelles que j'ai goûtées. À un jet de pierre du centre-ville.

16, rue Caouette E., 418-335-3313

À voir

> Parc national de Frontenac: à une quinzaine de minutes de Thetford Mines, les adeptes de nature peuvent découvrir le secteur Saint-Daniel de cette zone protégée. En plus de profiter de la vue sur le lac Grand Saint-François, de courts sentiers en boucle, sur des trottoirs de bois, donnent accès à une immense tourbière, un milieu de vie exceptionnel où l'on croise souvent des orignaux (en matinée ou à la tombée du jour). Ce secteur est cependant inaccessible en hiver.

> Mont Adstock: cette station de ski possède 26 pistes, dont une majorité sont classées de niveau difficile ou extrême. Un télésiège quadruple dessert le sommet, qui dépasse les 700 m.

> Musée minéralogique et minier de Thetford Mines: pour découvrir la géologie et l'histoire minière de la région.

www.sepaq.com
www.skiadstock.com
www.museemineralogique.com



Sur le mont Caribou, on domine les deux autres monts de Coleraine et on possède des vues impressionnantes sur la région.



clubvoyages

Dumoulin

PARIS VOL-STUDIO À partir de 999\$ 1 sem.

LES NAVIRES LES PLUS INNOVATEURS SUR TERRE!

<p>AMÉRIQUE DU SUD Vision Of The Seas Sao Paulo, Rio De Janeiro, Montevideo, Punta Del Este, Sao Paulo 7 nuits: 10 fév, 2 mars À partir de 2 149\$ vol incl.</p>	<p>MÉDITERRANÉE Navigator Of The Seas Rome, Messina, Ephesus, Athènes, Crète, Rome 7 nuits: 30 oct. À partir de 1 499\$ vol incl.</p>	<p>CHINE ET VIETNAM Legend of the Seas Hong Kong, Hanoi, Hue, Ho Chi Minh, Singapour 7 nuits: 12 Nov. (1 nt à Hong Kong nécessaire à l'aller) À partir de 2 349\$ vol incl.</p>
<p>CARAÏBES DE L'EST Serenade Of The Seas San Juan, Grenade, Ste-Lucie, Antigua, Ste-Croix, St-Thomas, San Juan Itinéraire peut varier 7 nuits: Nov, Déc, Janv, Fév, Mars À partir de 1 279\$ vol incl.</p>	<p>CARAÏBES Navigator Of The Seas Ft-Lauderdale, St-Maarten, St-Kitts, San Juan, Labadie, Ft-Lauderdale 8 nuits: 26 nov, 10 déc, 4, 18 fév. À partir de 1 139\$ vol incl.</p>	<p>CARAÏBES DE L'OUEST Allure Of The Seas Ft-Lauderdale, Labadie, Jamaïque, Cozumel, Ft-Lauderdale 7 nuits: 15 janv, 12, 26 fév, 11, 25 mars À partir de 1 469\$ vol incl.</p>

VOS VACANCES COMMENCENT ICI!

514 338-1160 SANS FRAIS 1 800 905-1160

www.voyagesdumoulin.com *OUVERT LE DIMANCHE

Tous les prix sont basés sur une occupation double et en vigueur au moment de l'impression sous réserve de modifications au moment de la réservation. Les vols sont avec British Airways, Air France, United, West Jet et autres. Les transferts ainsi que la contribution au FICAV sont en sus.

SKIEZ ! SURFEZ AVEC NOS VOYAGES DE GROUPES CET HIVER !

Plusieurs forfaits individuels disponibles dans l'Ouest Canadien, l'Ouest Américain, France, Suisse, Italie, Autriche et Allemagne, informez-vous !

<p>VAIL COLORADO Du 14 au 21 janvier 2012</p>	<p>à partir de 1 779 \$*</p>	<p>LES MENUIRES Du 2 au 10 mars 2012</p>	<p>à partir de 3 189 \$*</p>
<p>ZERMATT Du 27 janvier au 4 février 2012</p>	<p>à partir de 3 189 \$*</p>	<p>LES MENUIRES Du 2 au 17 mars 2012</p>	<p>à partir de 4 449 \$*</p>
<p>LAKE TAHOE Du 4 au 12 février 2012</p>	<p>à partir de 1 959 \$*</p>	<p>ST ANTON Du 2 au 10 mars 2012</p>	<p>à partir de 3 495 \$*</p>
<p>NENDAZ / VERBIER 4 VALLÉES Du 17 au 25 février 2012</p>	<p>à partir de 2 679 \$*</p>	<p>VAL D'ISÈRE Du 2 au 10 mars 2012</p>	<p>à partir de 3 689 \$*</p>
<p>LES 2 ALPES Du 24 février au 3 mars 2012</p>	<p>à partir de 3 129 \$*</p>	<p>VAL THORENS Du 2 au 10 mars 2012</p>	<p>à partir de 2 845 \$*</p>
<p>LES 2 ALPES ET LES MENUIRES Du 24 février au 10 mars 2012</p>	<p>à partir de 4 449 \$*</p>	<p>WHISTLER / BLACKCOMB Du 1^{er} avril au 8 avril 2012</p>	<p>à partir de 1 749 \$*</p>

*Prix par personne, en occupation double ou quadruple, incluant toutes les taxes et réductions selon les conditions de la brochure Tours Altitude 2011-2012. Les prix de cette publicité peuvent être modifiés advenant une augmentation de nos coûts. Voir à ce sujet les conditions générales de la brochure Tours Altitude 2011-2012, rubrique «Prix». La TPS et la TVQ sont incluses lorsque applicables. Les prix n'incluent pas le coût de la contribution des clients au fonds d'indemnisation des clients des agents de voyages détaillants de 3,50 \$ CAN par tranche de 1 000 \$ CAN. Division de Tours Chanteclerc. Titulaire du permis du Québec.

1-877-729-4472 www.toursaltitude.com ou consultez votre agent de voyages

VOYAGE

AUBAINES À SAISIR

ANDRÉ DÉSIRONT, COLLABORATION SPÉCIALE



PHOTO PHOTOS.COM

Pourquoi ne pas profiter de l'automne pour aller vous baigner?

On trouvera encore de belles aubaines, cette semaine, quoique les prix aient tendance à remonter légèrement. Voici ce que nous avons sélectionné :

> **Cayo Santa Maria (Cuba)**, départ du 14 octobre pour une semaine au Barcelo Cayo Santa Maria ★★★★★ : 699\$ avec Nolitours (prix habituel : 1279\$).

> **Punta Cana (République dominicaine)**, départs des 16 et 23 octobre pour une semaine au Gran Bahia Principe Punta Cana ★★★★★ : 1079\$ avec Vacances Air Canada (prix habituel : 1649\$).

> **Varadero (Cuba)**, départ du 20 octobre pour une semaine au Brisas del Caribe ★★★★★ : 665\$ avec Vacances Sunwing (prix habituel : 1335\$).

> **Santa Lucia (Cuba)**, départ du 20 octobre pour une semaine au Be Live Santa Lucia ★★★★★ : 568\$ avec Caribe Sol (prix habituel : 1039\$).

> **Trinidad (Cuba)**, départ du 24 octobre pour une semaine au Brisas Trinidad ★★★★★ : 618\$ avec Caribe Sol (prix habituel : 1079\$).

> **Punta Cana (République dominicaine)**, départ du 30 octobre pour une semaine au VIK Arena Blanca ★★★★★ : 758\$ avec Tours Mont-Royal (prix habituel : 1268\$).

> **Holguin (Cuba)**, départ du 30 octobre pour une semaine au Club Amigo Atlantico Guardalavaca ★★★★★ : 538\$ avec Tours Mont-Royal (prix habituel : 998\$).

> **Puerto Plata (République dominicaine)**, départ du 3 novembre pour une semaine au Barcelo Puerto Plata ★★★★★ : 839\$ avec Vacances Transat (prix habituel : 1378\$).

> **Puerto Plata (République dominicaine)**, départ du 3 novembre pour une semaine au Riu Palace Macao ★★★★★ : 1075\$ avec Vacances Signature (prix habituel : 1665\$).

> **Riviera Maya (Mexique)**, départ du 5 novembre pour une semaine au Riu Palace Mexico ★★★★★ : 1305\$ avec Vacances Signature (prix habituel : 2005\$).

> **Cayo Coco (Cuba)**, départ du 5 novembre pour une semaine au Blue Bay Cayo Coco ★★★★★ : 735\$ avec Vacances Sunwing (prix habituel : 1485\$).

> **Holguin (Cuba)**, départ du 11 novembre pour une semaine au Sirenis Playa Turquesa ★★★★★ : 769\$ avec Nolitours (prix habituel : 1339\$).

> **La Romana (République dominicaine)**, départ du 28 novembre pour une semaine au Gran Bahia Principe La Romana ★★★★★ : 909\$ avec Vacances Transat (prix habituel : 1588\$).

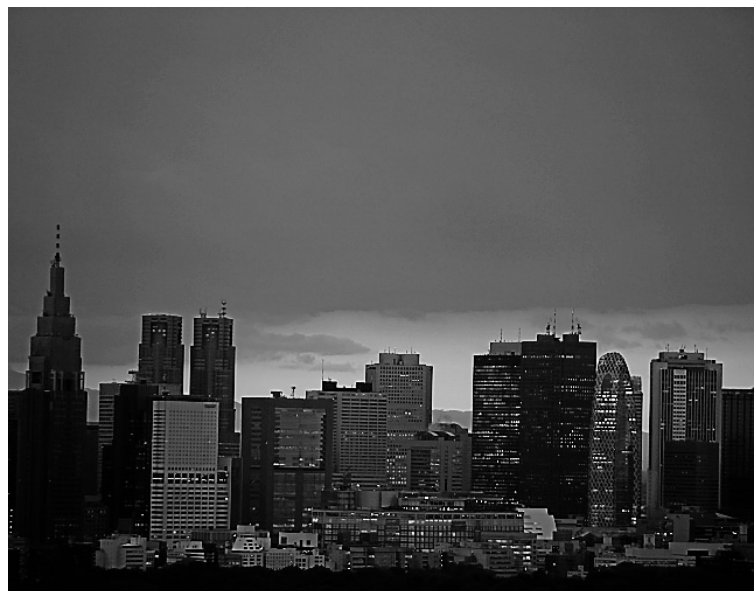


PHOTO YURIKO NAKAO, ARCHIVES REUTERS

Tokyo, capitale du pays du Soleil-Levant.

JAPON

Dix mille billets d'avion offerts pour relancer le tourisme

AGENCE FRANCE-PRESSE

Le Japon envisage d'offrir 10 000 billets d'avion aux touristes étrangers au printemps prochain, dans le but de relancer son industrie touristique lourdement affectée par le tsunami et l'accident nucléaire de Fukushima, a rapporté la presse locale.

L'Office national du tourisme japonais projette de demander aux candidats au voyage de remplir une demande sur l'internet en précisant la zone qu'ils entendent visiter, écrit le journal Yomiuri Shimbun.

Les personnes sélectionnées, qui devront toutefois s'acquitter des autres frais de voyage comme l'hébergement, devront en échange faire un récit de leur voyage qui sera publié en ligne.

Les responsables japonais espèrent que les comptes rendus positifs inciteront les touristes potentiels à se rendre au Japon, poursuit le journal.

Cette distribution de billets gratuits, soumise à

l'approbation budgétaire du gouvernement, devrait être lancée en avril.

La fréquentation touristique étrangère du Japon s'est effondrée de plus de 50% lors des trois mois ayant suivi le séisme du 11 mars qui a provoqué un tsunami géant dans le nord-est du pays et entraîné une série d'avarées accompagnées de rejets radioactifs à la centrale atomique Fukushima Daiichi.

Une légère reprise s'est amorcée à l'été, la fréquentation touristique étant toujours en forte baisse, mais moins, avec un recul de 36,1% en juillet par rapport au même mois de 2010 et de 32% en août.

Le gouvernement japonais a assuré que le pays était sûr, hormis le voisinage immédiat de la centrale où, depuis l'accident qui a endommagé les systèmes de refroidissement des réacteurs, des opérations sont en cours pour stabiliser la situation d'ici à la fin de l'année.

RÉPERTOIRE D'HÉBERGEMENT

cyberpresse.ca/voilage/repertoire-dhebergement

BAS-ST-LAURENT

CHALET ET CONDOS

AU REFUGE DU VIEUX LOUP DE MER ★★★★★ Chalets authentiques en bordure de mer. Entièrement équipés, poêle à bois au salon et offrant une vue panoramique sur le fleuve et les îles du Parc national du Bic. Ouvert à l'année. vieuxloupdemer.com 418-750-5915.

CANTONS-DE-L'EST

AUBERGES ET HÔTELS

AUBERGE QUILLIAMS ★★★★★ Hôtellerie de charme, 38 ch. et suites lumineuses avec balcon privé, face au Lac Brome. Cuisine raffinée aux saveurs du terroir. Piscine, tourbillon et sauna int. Centre de santé. Spéciaux d'automne : soins corporels et gastronomie. Forfaits réunions et Certificats cadeaux. 50 min Pont Champlain. 1-888-922-0404 www.aubergequilliams.com

LE CYPRÈS ★★★★★ Hébergement touristique 12 chambres avec petits déjeuners et 6 jolis chalets rustiques, en bordure du lac Brome. Forfaits sur la route des vins et golf, canots, kayaks. 1-866-243-0363 www.lecypres.ca

LE ST-CRISTOPHE HÔTEL & SPA ★★★★★ Escapade découverte dans les Cantons de l'Est : hébergement, souper, massage et petit déjeuner, à partir de 279\$ pour 2. Petit château sur les rives du lac, le grand luxe à petit prix : vélo sur la Route Verte, visite de Vignobles, randonnées aux parcs nationaux, etc. 1 877 405-4782 www.hotelstchristophe.com

LAURENTIDES

AUBERGES ET HÔTELS

HÔTEL VACANCES TREMBLANT ★★★★★ Le meilleur rapport qualité-prix, unités rénovées, studio à partir de 79\$/nuît, foyer au bois, piscine int. 1.800.667.8936 www.hotelvacancestremblant.com

OUTAOUAIS

AUBERGES ET HÔTELS

HÉBERGEMENT EN OUTAOUAIS ★★★★★ Réservation Outaouais propose plus de 10 établissements hôteliers à travers une panoplie de forfaits touristiques incluant spectacles, musées, SPA, restaurants et attraits touristiques régionaux. Informez-vous sur le Forfait-Casino incluant une nuit, petit-déjeuner, souper et 40 \$ de crédit-jeu, seulement 112 \$ (/pers., occ. dble, tx en sus), ou visitez le www.decouvrezgatineau.ca 1 888-278-7777.

QUÉBEC

AUBERGES ET HÔTELS

AUBERGE LA GOÉLICHE ★★★★★ goeliche.ca Forfait «Week-end Gourmand» à partir 338\$: 2 nuits, 1 souper 4 services, 2 déj., pourboire incl. + tx. /Ch. à partir de 99\$ + tx en sem. Restovue.ca 1 888 511-2248

CHALET ET CONDOS

GRANDS CHALETS À LOUER Au Mont Ste-Anne, 15 villas, à 30 min. de Québec, de 8 à 80 pers./maison. Fêtes de bureau/famille, ski, patin, spa, traiteurs. 1 800 461-2030. www.chalets-village.com

ÉTATS-UNIS

CONDOS, APPARTEMENTS, VILLAS

GOLDEN STRAND Sunny Isles. Appartement sur la plage, tout équipé, studio, 1 càc, 2 càc. Prix spéciaux pour Noël et Jour de l'an. Aussi appartement au mois (1800\$ et plus). Tél.: 514-833-8513 - www.vacanciersdusud.com

GOLDEN STRAND Sunny Isles. Luxueux condos sur mer, 2 à 6 pers., loc. sem. à partir de 800 \$US. Inscriptions Noël. Autres condos sur la plage, mois 1900\$ et +. Près services. Mimi 514-833-8513 www.vacanciersdusud.com

EUROPE

CONDOS, APPARTEMENTS, VILLAS

15^E-7^E PARIS Situation exceptionnelle. Parc du Champs de Mars (Tour Eiffel), condo 2½ (privé), très ensoleillé sur jardin, entièrement rénové et tout équipé. Charme, tranquillité et sécurité assurés. Service personnalisé. Sem./mois 514-272-1803

15^E À PARIS Près métro Convention, 2 à 4 pers., app. de charme 45 m², meublé à l'ancienne, très éclairé, ascenseur, tout équipé. Près commerces, métro et autobus, parc. Sécuritaire. Sem./mois. carroue.lca@sympatico.ca

16^E À PARIS près Tour Eiffel dans belle résidence privée avec jardin, condo 3½, asc., réno, équipé, ensol., calme, sécur. À prox. tous les services, bus, métro, 2-5 pers. Clés à Mtl 514-585-6341 email : condoparis16@yahoo.fr

17^E AU PIED DE MONTMARTRE Paris, 3½ tout équipé. À partir 75€/nuît, clé à Montréal. (séjour de 6 nuits et + après le 22 sept.) 514.342.0138 <http://sites.google.com/site/vacancesparis/>

À PARIS: À dix minutes à pied de la Tour Eiffel sur une petite rue tranquille, condo (2½) entièrement rénové et équipé, près métro et autobus. Services et sécurité. Départ "clé en main". Tél. : 514-495-3021 paris.condo@sympatico.ca

ITALIE Hôtels, appartements, villas, châteaux, circuits de 1-28 jours. Côte Amalfitaine, Toscane, Sicile, Sardaigne, Rome, Venise, etc. Billets d'avion, loc. auto. Individuel, famille ou groupe. 514-495-2411 clara@ovettravel.com www.ovettravel.com

AU SOLEIL

AUBERGES ET HÔTELS

AUBERGE LA CATALINA République Dominicaine. Oasis au coeur d'un jardin tropical. Fine cuisine et l'incontournable Golf de Playa Grande. 514-388-0133. lacatalina.com

CONDOS, APPARTEMENTS, VILLAS

COSTA RICA Playa del Coco. Auberge québécoise et studios près de la plage. Piscine, a/c, Internet, grands jardins, tranquille et près de l'aéroport de Liberia. Proprio sur place. Sans frais: 1-866-793-9523 www.villadelsoil.com

COSTA RICA Villas Las Flores. Villas tout équipées logeant 2 à 6 pers sur la côte Pacifique entre Jaco et Manuel Antonio, près de tous services (4km). Piscine, plage exotique et sauvage. Réseau sans fil. 819-868-6746. www.villaslaflores.net

REP. DOMINICAINE magnifique complexe, condos tout équipés, super grande piscine, miniputt, ping pong, billard. Internet gratuit Prix raisonnables 450-678-7894, 514-909-4760 condosasiatropical.com jeanjmt@hotmail.com

AGROTOUTISME ÉVÈNEMENTS

cyberpresse.ca/voilage/repertoire-dhebergement

MONTÉRÉGIE

HALLOWEEN Spécial Halloween : Ne manquez pas les Chasses aux Fantômes du Vieux-Montréal les 27, 28 et 29 octobre prochain à 18 h 30. Frissons garantis! Réservations requises 514 844-4021. Info: www.fantomontreal.com

AVENTURE NATURE • DÉTENTE

cyberpresse.ca/voilage/repertoire-dhebergement

AVENTURE ET CULTURE

CACHEMIRE-LADAKH Voyage et aventure culturelle en petits groupes au coeur de l'Himalaya en Inde, guidé par Marcel Poulin (spécialiste de l'Orient). Une collaboration de Indiamylove avec les agences Club Voyages - Club Aventure de Mtl, Québec et Sherbrooke. Soirées d'info: Sherbrooke mer. 26 oct. (819-822-1223 / www.clubaventuresherbrooke.com), Québec - dim. 30 oct. (418-687-9043 / www.clubaventurequebec.com), Montréal - mer. 2 nov. (514-527-0999 / www.clubaventure.clubvoyages.com).

VÉLO RANDONNÉES

VÉLO QUÉBEC VOYAGES Rêvez à vélo toute l'année! Novembre à Cuba (Centro), Noël au Costa Rica, le Nouvel An à Cuba (Holguin en boucles). Informez-vous sur nos destinations, dont la Traversée de Cuba en mars. 514 521-8356, poste 506 1 800 567-8356 www.veloquebecvoyages.com

Si vous désirez annoncer dans cette rubrique, composez le (514) 285-7163 ou 1 800 667-5961

514.987.VENDU (8363) • petitesannonces@lapresse.ca

LES PETITES ANNONCES CVENDU.ca

HEURES DE TOMBÉE

MARDI AU SAMEDI 17H, LA VEILLE DE LA PARUTION

LUNDI 17H, LE VENDREDI PRÉCÉDENT

ANNONCES ENCADRÉES 48H, AVANT LA PARUTION

ABONNEMENTS 514-285-6911 1 800 361-7453

COMMENT NOUS JOINDRE

HEURES D'OUVERTURE: Lundi au vendredi, de 8 h à 17 h... PAR TÉLÉPHONE 514-987-8363... SANS FRAIS 1 866 987-8363... ADRESSE POSTALE... AU COMPTOIR... petitesannonces@lapresse.ca

À VENDRE À LOUER IMMOBILIER

101 ÎLE DE MONTRÉAL PENTHOUSE, luxueux, très éclairé, 3 ch., 1 garage, piscine, sauna, près Gare Mont-Royal et services. 514-381-3242... VILLERAY, rue Cartier, bungalow 7 pièces, sous-sol fini. Marc Casella, Royal LePage 514-725-7885

131 ÎLE DE MONTRÉAL METRO Joliette, 6 1/2, 3 ch., r. de ch., 2 stat., grande terrasse, 1280 \$ non chauffé, pas d'animaux, 1er nov., 514-754-5336... METRO Joliette (à 2 pas), 3 1/2, 3e étage, grande terrasse, 620 \$ non chauffé, pas d'animaux, 1er nov., 514-808-8173

131 ÎLE DE MONTRÉAL VILLAGE OLYMPIQUE PROMOTION* Signez votre bail maintenant et obtenez 500 \$ en chèque cadeau de la Place des Arts! Visite libre sam-dim 13-16h 2 1/2, 3 1/2, 4 1/2, 5 1/2 Accès aux personnes à mobilité réduite. Sécurité 24h, piscine sauna gym. Tous les services à proximité! *Certaines conditions s'appliquent 5199 rue Sherbrooke Est entrée par l'Assomption 1-888-843-1012 www.cogir.net

137 BANLIEUE OUEST DORVAL Lakeshore Villa Appartements rénovés Visite libre le sam. 11h-17h Emplacement de choix pour grandes maisons familiales en rangée 2 et 3 ch., foyer et piscine. Ouvert tous les jours. 514-889-4239... PIERREFONDS 1150 Meighen Bord de l'eau 2 1/2-3 1/2-4 1/2-5 1/2 Tout inclus: poêle/frigo, chauffe/éclairage/eau chaude et taxes. À partir de 550 \$... Lav./sec. à chaque étage • Piscine ext. saunarium, sécuritaire • Prés train, centre-ville 514-684-7481

148 CHAMBRES PENSIONS N.D.G. belle ch. libre, dans grande maison privée. 500 \$/mois. Métro Villa Maria. 514-483-2895

156 APPARTEMENTS MEUBLÉS À LOUER Appartements LaCité Suites exécutives entièrement meublées - Studios, 1, 2 & 3 chambres - Téléphone, internet, câble & club santé incl. - Situé au centre-ville - Surveillant électronique 24/7 - Relié à un centre commercial 350, rue Prince-Arthur O. Montréal (Québec) 1-800-263-2483 Appelez ou visitez-nous 514-845-4173 www.lacite.com

À VENDRE IMMOBILIER

Table with 2 columns: Category (e.g., Immobilier (couleur), Visites libres, Île de Montréal) and Price/Value (e.g., 099, 100, 101).

Table with 2 columns: Location (e.g., Banlieue Ouest, Banlieue Est, Laurentides, Lanaudière) and Price/Value (e.g., 137, 138, 139).

Table with 2 columns: Category (e.g., COMMERCIAL • INDUSTRIEL, ACHAT • VENTE • ÉCHANGE) and Price/Value (e.g., 160, 160, 160).

105 LAVAL RIVE-NORD LAVAL, cottage haut de gamme, 3 ch., face au golf de Ste-Rose, près de la 15, 498 900 \$. Louise Poitras, crtr, RE/MAX 2000 agence immobilière, 450-682-0101

MÉTRO Laurier, 4725 Berri, 6 1/2 bas, les entrées, libre, 450-678-4872, 450-926-2127... MÉTRO VIAU, 6 1/2 bien éclairé, 3e étage, rénové, 3 ch., entrées lav./sec., balcons, chauff. élect., 800 \$, libre nov., 514-705-8080... MTL-NORD, grand 4 1/2 rénové, ensol., calme, sécurité, locker, près de tout, 514-808-8173

VILLERAY, près métro Jarry, très beau 3 1/2 rénové, bois franc, entrées lav./sec., stat. inclus, libre, 650 \$, (514)728-8218... VILLE ST-LAURENT, haut duplex commercial, 6000 \$ non chauffé, réf. 514-844-6065... V.M.R., luxueux, style condo 4 1/2 + s/diner, rénové, face au parc, près train, les entrées, très tranquille. Promotion octobre gratuit. 514-735-8030.

139 LAURENTIDES LANAUDIÈRE À STE-ADÈLE • 2 cottages: ch., St-Gabriel, 1 ch., 2 sdb, foyer, pas d'animaux, réf. 825 \$ • 1499 ch. Versant sud, cottage 3 ch., 2 sdb, foyer, réf., pas d'animaux 1130 \$ • 1 cottage détaché, grand terrain, prix 1120 \$ • 1 maison de ville 825 \$, Entretien terrain inclus, pas d'animaux, réf. Libre 514-992-8788

156 APPARTEMENTS MEUBLÉS À LOUER Le Regency Appartements meublés luxueux À deux pas des galeries, musées et des magasins Portier 24 heures 3555, CÔTE DES NEIGES (514) 932-3159 Carré St-Louis, Av. Laval App. meublés; court / long terme www.maisonrenaud.com 514-282-7797

156 APPARTEMENTS MEUBLÉS À LOUER ROSEMONT triplex 410 000\$ ARGENTEUIL motel + bung. 325 000\$ MONTRÉAL-NORD triplex 395 000\$ REPERTIGNY cottage 2 sdb 263 000\$ ST-JÉRÔME terrain prêt à const. 29 500\$ LAVAL terrain vue sur eau 23,75\$/pc LAVAL condo sur Souvenir 200 000\$ MTL condo métro H-Beaugrand 325 000\$ Julien Macameau, RE/MAX Alliance 514-433-3826

MARCHANDISES & SERVICES

Table with 2 columns: Category (e.g., Audiovisuel, Instruments de musique, Meubles, électroménagers) and Price/Value (e.g., 203, 205, 206).

Table with 2 columns: Category (e.g., Construction, rénovation, décoration, Marchandises diverses) and Price/Value (e.g., 233, 235, 235).

113 EXTÉRIEUR DU QUÉBEC WESTPALM, condo, 1^e, 55 ans, 2 ch., 2 s/bains, meublé, vue canal. Pêche. 65 000\$ US 418-629-1641

N.D.G., 4 1/2 métro Vendôme, très propre, calme, entrée lav./sec., près CUSM 7305 514 953 6240... N.D.G., 4 1/2 tout inclus, 2 ch. fermées, entièrement repeint et ménage fait, poêle/frigo inclus. Piscine ext./int. Concierge sur place. Disponible 1^{er} octobre, 975 \$/mois. 514-489-9000... N.D.G., 6 1/2, pl. bois franc, chauffé, eau chaude inclus, balcon, libre, 1100\$, 514-486-0664... N.D.G., près métro Villa-Maria, très grand, réno, bois franc, frigo, poêle, gar. libre, 3 1/2 à 615\$, s/ 675\$, chauffage élect., 514-488-0175 message

132 CENTRE-VILLE 1 mois GRATUIT sur certains modèles Appartements LaCité Un style de vie abordable - Studios 1, 2, 3 & 4 chambres - Chauffage, électricité, air climatisé inclus - Vues panoramiques - Relié à un centre commercial - Surveillance électronique 24/7 Visitez sans rendez-vous lun. - ven. 8h30 - 19h sam.-dim. 11h - 17h 350, rue Prince-Arthur Ouest, Montréal (Québec) Sans frais : 1-800-263-2483 514-845-4173 www.lacite.com

139 LAURENTIDES LANAUDIÈRE À STE-ADÈLE • 2 cottages: ch., St-Gabriel, 1 ch., 2 sdb, foyer, pas d'animaux, réf. 825 \$ • 1499 ch. Versant sud, cottage 3 ch., 2 sdb, foyer, réf., pas d'animaux 1130 \$ • 1 cottage détaché, grand terrain, prix 1120 \$ • 1 maison de ville 825 \$, Entretien terrain inclus, pas d'animaux, réf. Libre 514-992-8788

160 PROPRIÉTÉS À REVENUS LONGUEUIL 5 x 5 1/2, rev. 41 000 \$, const. 1984, garage. Idéal proprio occ. 6 x 4 1/2, rev. 43 000 \$, élect./loc. fenêtres + portes-patio neuves 8 x 4 1/2, rev. 56 000 \$, élect./loc., pl. de béton. Prés ch. Chamblay 12 log., rev. 92 000 \$, beson travaux, majorité 4/5. Le seul à 860 000 \$, rev. 92 496 \$, majorité 5/5, élect./loc. Totif neuf 950 000\$ 16 x 4 1/2, rev. 104 000 \$, élect./loc. Propre. Balcon fibre de verre. 1 225 000 \$ MICHEL FILION 450 446-7500 MTL-Logements agence imm.

160 PROPRIÉTÉS À REVENUS ROSEMONT triplex 410 000\$ ARGENTEUIL motel + bung. 325 000\$ MONTRÉAL-NORD triplex 395 000\$ REPERTIGNY cottage 2 sdb 263 000\$ ST-JÉRÔME terrain prêt à const. 29 500\$ LAVAL terrain vue sur eau 23,75\$/pc LAVAL condo sur Souvenir 200 000\$ MTL condo métro H-Beaugrand 325 000\$ Julien Macameau, RE/MAX Alliance 514-433-3826

OFFRES D'EMPLOI

Table with 2 columns: Category (e.g., Programmes de formation, Postes cadres et professionnels) and Price/Value (e.g., 303, 304, 306).

Table with 2 columns: Category (e.g., Technique, métiers, sous-traitance, Construction) and Price/Value (e.g., 325, 326, 327).

105 LAVAL RIVE-NORD LAVAL, cottage haut de gamme, 3 ch., face au golf de Ste-Rose, près de la 15, 498 900 \$. Louise Poitras, crtr, RE/MAX 2000 agence immobilière, 450-682-0101

N.D.G., 4 1/2 métro Vendôme, très propre, calme, entrée lav./sec., près CUSM 7305 514 953 6240... N.D.G., 4 1/2 tout inclus, 2 ch. fermées, entièrement repeint et ménage fait, poêle/frigo inclus. Piscine ext./int. Concierge sur place. Disponible 1^{er} octobre, 975 \$/mois. 514-489-9000... N.D.G., 6 1/2, pl. bois franc, chauffé, eau chaude inclus, balcon, libre, 1100\$, 514-486-0664... N.D.G., près métro Villa-Maria, très grand, réno, bois franc, frigo, poêle, gar. libre, 3 1/2 à 615\$, s/ 675\$, chauffage élect., 514-488-0175 message

132 CENTRE-VILLE 1 mois GRATUIT sur certains modèles Appartements LaCité Un style de vie abordable - Studios 1, 2, 3 & 4 chambres - Chauffage, électricité, air climatisé inclus - Vues panoramiques - Relié à un centre commercial - Surveillance électronique 24/7 Visitez sans rendez-vous lun. - ven. 8h30 - 19h sam.-dim. 11h - 17h 350, rue Prince-Arthur Ouest, Montréal (Québec) Sans frais : 1-800-263-2483 514-845-4173 www.lacite.com

139 LAURENTIDES LANAUDIÈRE À STE-ADÈLE • 2 cottages: ch., St-Gabriel, 1 ch., 2 sdb, foyer, pas d'animaux, réf. 825 \$ • 1499 ch. Versant sud, cottage 3 ch., 2 sdb, foyer, réf., pas d'animaux 1130 \$ • 1 cottage détaché, grand terrain, prix 1120 \$ • 1 maison de ville 825 \$, Entretien terrain inclus, pas d'animaux, réf. Libre 514-992-8788

160 PROPRIÉTÉS À REVENUS LONGUEUIL 5 x 5 1/2, rev. 41 000 \$, const. 1984, garage. Idéal proprio occ. 6 x 4 1/2, rev. 43 000 \$, élect./loc. fenêtres + portes-patio neuves 8 x 4 1/2, rev. 56 000 \$, élect./loc., pl. de béton. Prés ch. Chamblay 12 log., rev. 92 000 \$, beson travaux, majorité 4/5. Le seul à 860 000 \$, rev. 92 496 \$, majorité 5/5, élect./loc. Totif neuf 950 000\$ 16 x 4 1/2, rev. 104 000 \$, élect./loc. Propre. Balcon fibre de verre. 1 225 000 \$ MICHEL FILION 450 446-7500 MTL-Logements agence imm.

160 PROPRIÉTÉS À REVENUS ROSEMONT triplex 410 000\$ ARGENTEUIL motel + bung. 325 000\$ MONTRÉAL-NORD triplex 395 000\$ REPERTIGNY cottage 2 sdb 263 000\$ ST-JÉRÔME terrain prêt à const. 29 500\$ LAVAL terrain vue sur eau 23,75\$/pc LAVAL condo sur Souvenir 200 000\$ MTL condo métro H-Beaugrand 325 000\$ Julien Macameau, RE/MAX Alliance 514-433-3826

SERVICES PERSONNELS

Table with 2 columns: Category (e.g., Souhaits, événements, Avis de recherche) and Price/Value (e.g., 401, 402, 402).

Table with 2 columns: Category (e.g., Billets de sport / spectacles, Activités sociales) and Price/Value (e.g., 419, 420).

113 EXTÉRIEUR DU QUÉBEC WESTPALM, condo, 1^e, 55 ans, 2 ch., 2 s/bains, meublé, vue canal. Pêche. 65 000\$ US 418-629-1641

N.D.G., 4 1/2 métro Vendôme, très propre, calme, entrée lav./sec., près CUSM 7305 514 953 6240... N.D.G., 4 1/2 tout inclus, 2 ch. fermées, entièrement repeint et ménage fait, poêle/frigo inclus. Piscine ext./int. Concierge sur place. Disponible 1^{er} octobre, 975 \$/mois. 514-489-9000... N.D.G., 6 1/2, pl. bois franc, chauffé, eau chaude inclus, balcon, libre, 1100\$, 514-486-0664... N.D.G., près métro Villa-Maria, très grand, réno, bois franc, frigo, poêle, gar. libre, 3 1/2 à 615\$, s/ 675\$, chauffage élect., 514-488-0175 message

132 CENTRE-VILLE 1 mois GRATUIT sur certains modèles Appartements LaCité Un style de vie abordable - Studios 1, 2, 3 & 4 chambres - Chauffage, électricité, air climatisé inclus - Vues panoramiques - Relié à un centre commercial - Surveillance électronique 24/7 Visitez sans rendez-vous lun. - ven. 8h30 - 19h sam.-dim. 11h - 17h 350, rue Prince-Arthur Ouest, Montréal (Québec) Sans frais : 1-800-263-2483 514-845-4173 www.lacite.com

139 LAURENTIDES LANAUDIÈRE À STE-ADÈLE • 2 cottages: ch., St-Gabriel, 1 ch., 2 sdb, foyer, pas d'animaux, réf. 825 \$ • 1499 ch. Versant sud, cottage 3 ch., 2 sdb, foyer, réf., pas d'animaux 1130 \$ • 1 cottage détaché, grand terrain, prix 1120 \$ • 1 maison de ville 825 \$, Entretien terrain inclus, pas d'animaux, réf. Libre 514-992-8788

160 PROPRIÉTÉS À REVENUS LONGUEUIL 5 x 5 1/2, rev. 41 000 \$, const. 1984, garage. Idéal proprio occ. 6 x 4 1/2, rev. 43 000 \$, élect./loc. fenêtres + portes-patio neuves 8 x 4 1/2, rev. 56 000 \$, élect./loc., pl. de béton. Prés ch. Chamblay 12 log., rev. 92 000 \$, beson travaux, majorité 4/5. Le seul à 860 000 \$, rev. 92 496 \$, majorité 5/5, élect./loc. Totif neuf 950 000\$ 16 x 4 1/2, rev. 104 000 \$, élect./loc. Propre. Balcon fibre de verre. 1 225 000 \$ MICHEL FILION 450 446-7500 MTL-Logements agence imm.

160 PROPRIÉTÉS À REVENUS ROSEMONT triplex 410 000\$ ARGENTEUIL motel + bung. 325 000\$ MONTRÉAL-NORD triplex 395 000\$ REPERTIGNY cottage 2 sdb 263 000\$ ST-JÉRÔME terrain prêt à const. 29 500\$ LAVAL terrain vue sur eau 23,75\$/pc LAVAL condo sur Souvenir 200 000\$ MTL condo métro H-Beaugrand 325 000\$ Julien Macameau, RE/MAX Alliance 514-433-3826

VÉHICULES AUTOMOBILES

Table with 2 columns: Category (e.g., Automobiles, Véhicules 6000\$ et moins) and Price/Value (e.g., 502, 503).

Table with 2 columns: Category (e.g., Autos, camions antiques et de collection) and Price/Value (e.g., 506, 510).

113 EXTÉRIEUR DU QUÉBEC WESTPALM, condo, 1^e, 55 ans, 2 ch., 2 s/bains, meublé, vue canal. Pêche. 65 000\$ US 418-629-1641

N.D.G., 4 1/2 métro Vendôme, très propre, calme, entrée lav./sec., près CUSM 7305 514 953 6240... N.D.G., 4 1/2 tout inclus, 2 ch. fermées, entièrement repeint et ménage fait, poêle/frigo inclus. Piscine ext./int. Concierge sur place. Disponible 1^{er} octobre, 975 \$/mois. 514-489-9000... N.D.G., 6 1/2, pl. bois franc, chauffé, eau chaude inclus, balcon, libre, 1100\$, 514-486-0664... N.D.G., près métro Villa-Maria, très grand, réno, bois franc, frigo, poêle, gar. libre, 3 1/2 à 615\$, s/ 675\$, chauffage élect., 514-488-0175 message

132 CENTRE-VILLE 1 mois GRATUIT sur certains modèles Appartements LaCité Un style de vie abordable - Studios 1, 2, 3 & 4 chambres - Chauffage, électricité, air climatisé inclus - Vues panoramiques - Relié à un centre commercial - Surveillance électronique 24/7 Visitez sans rendez-vous lun. - ven. 8h30 - 19h sam.-dim. 11h - 17h 350, rue Prince-Arthur Ouest, Montréal (Québec) Sans frais : 1-800-263-2483 514-845-4173 www.lacite.com

139 LAURENTIDES LANAUDIÈRE À STE-ADÈLE • 2 cottages: ch., St-Gabriel, 1 ch., 2 sdb, foyer, pas d'animaux, réf. 825 \$ • 1499 ch. Versant sud, cottage 3 ch., 2 sdb, foyer, réf., pas d'animaux 1130 \$ • 1 cottage détaché, grand terrain, prix 1120 \$ • 1 maison de ville 825 \$, Entretien terrain inclus, pas d'animaux, réf. Libre 514-992-8788

160 PROPRIÉTÉS À REVENUS LONGUEUIL 5 x 5 1/2, rev. 41 000 \$, const. 1984, garage. Idéal proprio occ. 6 x 4 1/2, rev. 43 000 \$, élect./loc. fenêtres + portes-patio neuves 8 x 4 1/2, rev. 56 000 \$, élect./loc., pl. de béton. Prés ch. Chamblay 12 log., rev. 92 000 \$, beson travaux, majorité 4/5. Le seul à 860 000 \$, rev. 92 496 \$, majorité 5/5, élect./loc. Totif neuf 950 000\$ 16 x 4 1/2, rev. 104 000 \$, élect./loc. Propre. Balcon fibre de verre. 1 225 000 \$ MICHEL FILION 450 446-7500 MTL-Logements agence imm.

160 PROPRIÉTÉS À REVENUS ROSEMONT triplex 410 000\$ ARGENTEUIL motel + bung. 325 000\$ MONTRÉAL-NORD triplex 395 000\$ REPERTIGNY cottage 2 sdb 263 000\$ ST-JÉRÔME terrain prêt à const. 29 500\$ LAVAL terrain vue sur eau 23,75\$/pc LAVAL condo sur Souvenir 200 000\$ MTL condo métro H-Beaugrand 325 000\$ Julien Macameau, RE/MAX Alliance 514-433-3826

LOISIRS ET VÉHICULES RÉCRÉATIFS

Table with 2 columns: Category (e.g., Sports, plein air, Motocyclettes) and Price/Value (e.g., 605, 655).

Table with 2 columns: Category (e.g., Motoneiges, véhicules tout terrain) and Price/Value (e.g., 661, 667).

113 EXTÉRIEUR DU QUÉBEC WESTPALM, condo, 1^e, 55 ans, 2 ch., 2 s/bains, meublé, vue canal. Pêche. 65 000\$ US 418-629-1641

N.D.G., 4 1/2 métro Vendôme, très propre, calme, entrée lav./sec., près CUSM 7305 514 953 6240... N.D.G., 4 1/2 tout inclus, 2 ch. fermées, entièrement repeint et ménage fait, poêle/frigo inclus. Piscine ext./int. Concierge sur place. Disponible 1^{er} octobre, 975 \$/mois. 514-489-9000... N.D.G., 6 1/2, pl. bois franc, chauffé, eau chaude inclus, balcon, libre, 1100\$, 514-486-0664... N.D.G., près métro Villa-Maria, très grand, réno, bois franc, frigo, poêle, gar. libre, 3 1/2 à 615\$, s/ 675\$, chauffage élect., 514-488-0175 message

132 CENTRE-VILLE 1 mois GRATUIT sur certains modèles Appartements LaCité Un style de vie abordable - Studios 1, 2, 3 & 4 chambres - Chauffage, électricité, air climatisé inclus - Vues panoramiques - Relié à un centre commercial - Surveillance électronique 24/7 Visitez sans rendez-vous lun. - ven. 8h30 - 19h sam.-dim. 11h - 17h 350, rue Prince-Arthur Ouest, Montréal (Québec) Sans frais : 1-800-263-2483 514-845-4173 www.lacite.com

139 LAURENTIDES LANAUDIÈRE À STE-ADÈLE • 2 cottages: ch., St-Gabriel, 1 ch., 2 sdb, foyer, pas d'animaux, réf. 825 \$ • 1499 ch. Versant sud, cottage 3 ch., 2 sdb, foyer, réf., pas d'animaux 1130 \$ • 1 cottage détaché, grand terrain, prix 1120 \$ • 1 maison de ville 825 \$, Entretien terrain inclus, pas d'animaux, réf. Libre 514-992-8788

160 PROPRIÉTÉS À REVENUS LONGUEUIL 5 x 5 1/2, rev. 41 000 \$, const. 1984, garage. Idéal proprio occ. 6 x 4 1/2, rev. 43 000 \$, élect./loc. fenêtres + portes-patio neuves 8 x 4 1/2, rev. 56 000 \$, élect./loc., pl. de béton. Prés ch. Chamblay 12 log., rev. 92 000 \$, beson travaux, majorité 4/5. Le seul à 860 000 \$, rev. 92 496 \$, majorité 5/5, élect./loc. Totif neuf 950 000\$ 16 x 4 1/2, rev. 104 000 \$, élect./loc. Propre. Balcon fibre de verre. 1 225 000 \$ MICHEL FILION 450 446-7500 MTL-Logements agence imm.

160 PROPRIÉTÉS À REVENUS ROSEMONT triplex 410 000\$ ARGENTEUIL motel + bung. 325 000\$ MONTRÉAL-NORD triplex 395 000\$ REPERTIGNY cottage 2 sdb 263 000\$ ST-JÉRÔME terrain prêt à const. 29 500\$ LAVAL terrain vue sur eau 23,75\$/pc LAVAL condo sur Souvenir 200 000\$ MTL condo métro H-Beaugrand 325 000\$ Julien Macameau, RE/MAX Alliance 514-433-3826

AFFAIRES

Table with 2 columns: Category (e.g., Occasions d'affaires, Franchises) and Price/Value (e.g., 710, 714).

Table with 2 columns: Category (e.g., Services spécialisés, Comptabilité, impôt) and Price/Value (e.g., 716, 725).

113 EXTÉRIEUR DU QUÉBEC WESTPALM, condo, 1^e, 55 ans, 2 ch., 2 s/bains, meublé, vue canal. Pêche. 65 000\$ US 418-629-1641

N.D.G., 4 1/2 métro Vendôme, très propre, calme, entrée lav./sec., près CUSM 7305 514 953 6240... N.D.G., 4 1/2 tout inclus, 2 ch. fermées, entièrement repeint et ménage fait, poêle/frigo inclus. Piscine ext./int. Concierge sur place. Disponible 1^{er} octobre, 975 \$/mois. 514-489-9000... N.D.G., 6 1/2, pl. bois franc, chauffé, eau chaude inclus, balcon, libre, 1100\$, 514-486-0664... N.D.G., près métro Villa-Maria, très grand, réno, bois franc, frigo, poêle, gar. libre, 3 1/2 à 615\$, s/ 675\$, chauffage élect., 514-488-0175 message

132 CENTRE-VILLE 1 mois GRATUIT sur certains modèles Appartements LaCité Un style de vie abordable - Studios 1, 2, 3 & 4 chambres - Chauffage, électricité, air climatisé inclus - Vues panoramiques - Relié à un centre commercial - Surveillance électronique 24/7 Visitez sans rendez-vous lun. - ven. 8h30 - 19h sam.-dim. 11h - 17h 350, rue Prince-Arthur Ouest, Montréal (Québec) Sans frais : 1-800-263-2483 514-845-4173 www.lacite.com

139 LAURENTIDES LANAUDIÈRE À STE-ADÈLE • 2 cottages: ch., St-Gabriel, 1 ch., 2 sdb, foyer, pas d'animaux, réf. 825 \$ • 1499 ch. Versant sud, cottage 3 ch., 2 sdb, foyer, réf., pas d'animaux 1130 \$ • 1 cottage détaché, grand terrain, prix 1120 \$ • 1 maison de ville 825 \$, Entretien terrain inclus, pas d'animaux, réf. Libre 514-992-8788

160 PROPRIÉTÉS À REVENUS LONGUEUIL 5 x 5 1/2, rev. 41 000 \$, const. 1984, garage. Idéal proprio occ. 6 x 4 1/2, rev. 43 000 \$, élect./loc. fenêtres + portes-patio neuves 8 x 4 1/2, rev. 56 000 \$, élect./loc., pl. de béton. Prés ch. Chamblay 12 log., rev. 92 000 \$, beson travaux, majorité 4/5. Le seul à 860 000 \$, rev. 92 496 \$, majorité 5/5, élect./loc. Totif neuf 950 000\$ 16 x 4 1/2, rev. 104 000 \$, élect./loc. Propre. Balcon fibre de verre. 1 225 000 \$ MICHEL FILION 450 446-7500 MTL-Logements agence imm.

160 PROPRIÉTÉS À REVENUS ROSEMONT triplex 410 000\$ ARGENTEUIL motel + bung. 325 000\$ MONTRÉAL-NORD triplex 395 000\$ REPERTIGNY cottage 2 sdb 263 000\$ ST-JÉRÔME terrain prêt à const. 29 500\$ LAVAL terrain vue sur eau 23,75\$/pc LAVAL condo sur Souvenir 200 000\$ MTL condo métro H-Beaugrand 325 000\$ Julien Macameau, RE/MAX Alliance 514-433-3826

AVIS

Table with 2 columns: Category (e.g., Avis légaux, Avis divers, communiqués) and Price/Value (e.g., 801, 805).

Table with 2 columns: Category (e.g., Avis de dissolution, changements de nom) and Price/Value (e.g., 850).

113 EXTÉRIEUR DU QUÉBEC WESTPALM, condo, 1^e, 55 ans, 2 ch., 2 s/bains, meublé, vue canal. Pêche. 65 000\$ US 418-629-1641

N.D.G., 4 1/2 métro Vendôme, très propre, calme, entrée lav./sec., près CUSM 7305 514 953 6240... N.D.G., 4 1/2 tout inclus, 2 ch. fermées, entièrement repeint et ménage fait, poêle/frigo inclus. Piscine ext./int. Concierge sur place. Disponible 1^{er} octobre, 975 \$/mois. 514-489-9000... N.D.G., 6 1/2, pl. bois franc, chauffé, eau chaude inclus, balcon, libre, 1100\$, 514-486-0664... N.D.G., près métro Villa-Maria, très grand, réno, bois franc, frigo, poêle, gar. libre, 3 1/2 à 615\$, s/ 675\$, chauffage élect., 514-488-0175 message

132 CENTRE-VILLE 1 mois GRATUIT sur certains modèles Appartements LaCité Un style de vie abordable - Studios 1, 2, 3 & 4 chambres - Chauffage, électricité, air climatisé inclus - Vues panoramiques - Relié à un centre commercial - Surveillance électronique 24/7 Visitez sans rendez-vous lun. - ven. 8h30 - 19h sam.-dim. 11h - 17h 350, rue Prince-Arthur Ouest, Montréal (Québec) Sans frais : 1-800-263-2483 514-845-4173 www.lacite.com

139 LAURENTIDES LANAUDIÈRE À STE-ADÈLE • 2 cottages: ch., St-Gabriel, 1 ch., 2 sdb, foyer, pas d'animaux, réf.

OFFRES D'EMPLOI

300 Votre avenir au CÉGEP Vanier

Aimeriez-vous préparer et former les infirmières de demain?

Des occasions de carrière en enseignement des soins infirmiers vous attendent.

"Mes années à titre d'enseignante en soins infirmiers au Collège Vanier m'ont apporté beaucoup par l'opportunité de soutenir des jeunes avides de connaissances; par la préparation des professionnels en soins infirmiers de l'avenir; et par la collaboration à l'avancement de la profession."

Helén Babouras, Enseignante en soins infirmiers, Collège Vanier

- Êtes-vous :
- **À la recherche d'une carrière** où vous pourrez partager votre expertise en théorie et en pratique des soins infirmiers avec des apprentis? **Alors un poste à temps complet en enseignement des soins infirmiers est fait pour vous!**
 - **Un infirmier ou une infirmière à la recherche d'une approche innovatrice** envers la profession tout en réduisant votre charge de travail et en consultant la prochaine génération? **Alors un poste à temps partiel (janvier-juin) en enseignement des soins infirmiers au Collège Vanier est fait pour vous!**
 - **Un infirmier ou une infirmière d'expérience en soins cliniques** avec des aptitudes pour la résolution de problèmes et l'habileté de vous adapter à des contextes variés d'apprentissage? **Alors un poste d'enseignant suppléant est fait pour vous!**

PRÉ-REQUIS : Diplôme de deuxième cycle en soins infirmiers ou l'équivalent, soit : un diplôme de premier cycle avec un rôle de chef et une expérience appropriée (formation pédagogique, recherche, enseignement, expérience clinique variée). Membre en règle de l'OIIQ.

Le Collège Vanier est un cégep public anglophone centré sur l'étudiant qui offre plus de 35 programmes de deux ou trois ans de niveau collégial (DEC) menant à des études universitaires ou directement à une carrière riche et satisfaisante sur le marché du travail. Vanier se situe parmi les meilleurs cégeps au Québec et jouit d'une excellente réputation pour la réussite académique depuis 40 ans. Le Collège est reconnu pour son environnement collégial accueillant et bienveillant où des enseignants et professionnels hautement qualifiés aident les étudiants à atteindre leurs objectifs académiques, personnels et de carrière.

Merci de soumettre votre candidature en précisant le concours T-nnnn avant le 21 octobre 2011 :

télécopieur : 514 744-7064
courriel : application@vaniercollege.qc.ca
courrier : a/s Ressources Humaines

VANIER

CÉGEP / COLLEGE

821 Sainte-Croix, Montréal (Québec) H4L 3X9

VÉHICULES AUTOMOBILES

- 310 BUREAUX**

SECRÉTAIRE LÉGALE bilingue temps plein ou partiel. Gilbert Simard Tremblay 5'addresser à Joanne Furlotte jfurlotte@gstlex.com Tél. 514-394-2717

319 VENTE COMMERCE

CONSEILLERS (ère) AUX VENTES

Fournisseur industriel est à la recherche de **conseillers (ère) aux ventes** pour sa salle de montre et pour son bureau des commandes. Belle présentation, dynamisme et expérience dans l'outillage industriel et l'outillage motorisé. Envoyez votre CV à l'attention de **Monique Labelle**, par courriel ou par fax: **mlabelle@carder.com Fax: 514-598-1535**

502 AUTOMOBILES

AUDI A4 2005, gris dauphin, parfaite condition, 135 000 km, 11 300\$. **450-649-3569 ou 514-592-4135.**

BMW 323 2007, 78 000km, certifié avril 2013, "premium pack", toit, sac à ski, 4 pneus d'hiver, 25 000\$. **Martin 514-233-8932**

BMW 650 convertible 2008, tout équipée, noire / cuir noir, incl. pneus d'hiver, 48 000 km, vendue par le proprio, excellente occasion! 514-758-1455

HONDA Civic 2008, Si, 4 ptes, 80 000 km, 4 pneus d'hiver, impec. 16 800\$. **514-674-0979.**

MERCEDES B200, 2008, aut., tout équipée, seul. 36 000 km, gar. Reprise banque 18 995\$. Cl. inc. **514-235-9448.**

MERCEDES C350 4matic, toit panoramique, C300 4matic, gar., inspecté, reprise banque, 25 995\$. Cl. inc. **514-235-9448.**

MERCEDES SLK 350 2008, noir, édition spéciale, 80 000km, équipée, 36 900\$. **450-777-0180**

502 AUTOMOBILES

MERCEDES E320 4-Matic 2002, impeccable, tout équipée, 4 roues motrices, 4 pneus d'hiver sur roues, 9800\$. Gilles 514-324-5748, 514-236-6699.

MERCEDES GLK350 2010 Groupe Premium. Impec. toit panoramique, 36 000 km. Mags et plus. 35 900\$. **514-247-7810**

PORSCHE Boxster S 2007, 76 000km, "speed yellow", mags 19 po., 37 900\$. **450-777-0180**

VOLKS Golf 6 2010, aut., 48 000 km, noir/noir, toit, cuir, sièges chauffants, Bluetooth, bal. de loc. 14 mois, résiduel très bas *** avantageux. 8 pneus, 514-823-1645, 450-229-1186.

502 AUTOMOBILES

VOLVO

Révisés et garantis
Membre Club Volvo Québec
Garage Blainville
450-434-1169
www.servicevolvo.com

504 CAMIONS, JEEPS FOURGONNETTES

CHEROKEE Diesel 08, gris, 97 000 km, plan or, excellente cond., acheteur sérieux svp. 24 500\$ 514-909-7993

TOYOTA RAV4 limited 09, seul. 25 000km, achat 24 000\$ ou 23 mois à 520\$/mois. 96 000km inclus. Guyane, 514-770-1254.

320 IMMOBILIER

LE PAILLEUR INC.

ADJOINTE ADMINISTRATIVE

Personne mature, fiable, avec 5 ans min. d'exp. Compétences en comptabilité. Connaissances en immobilier. Hopem un atout. C.V. à: **info@lepailleur.com Tél.: 514-273-4567**

320 IMMOBILIER

HÔTELLERIE RESTAURATION ALIMENTATION

AUDITEUR(ICE) de nuit, bilingue, 20h/sem., mercredi et jeudi, 11 \$ l'heure. Imm. au Centre-ville. Exp. en hôtellerie. CV au: **cle@trylon.ca Fax 514-848-9580**

CUISINIER(E) avec exp., café bistro, temps plein, secteur Côte-des-Neiges **514-735-8030**

322 HÔTELLERIE RESTAURATION ALIMENTATION

AUDITEUR(ICE) de nuit, bilingue, 20h/sem., mercredi et jeudi, 11 \$ l'heure. Imm. au Centre-ville. Exp. en hôtellerie. CV au: **cle@trylon.ca Fax 514-848-9580**

CUISINIER(E) avec exp., café bistro, temps plein, secteur Côte-des-Neiges **514-735-8030**

322 HÔTELLERIE RESTAURATION ALIMENTATION

Restaurant Winnie recherche **CUISINIER(ÈRE)** à temps plein, horaire de soir, dispo les fins de semaine. **Faire parvenir CV au 1459 Crescent Mt, H3G 2B2 ou par fax au: 514-268-0500**

340 ESCORTES RENCONTRES

BEAUTÉ, LUXE discrétion, chez-moi à Laval, **514-553-9188**

445 STUDIOS DE MASSAGE

450-671-0888, érotique, 16 filles, 18 ans 12 St-Louis, Lemoine

485 Rachel est
Montréal, Qué.
H2J 2H1
Métro Mont-Royal

KANUK

INFOGRAPHISTE WEB

Tâches consistent à assister l'équipe de publicité et de vente au maintien et mise à jour du site internet, de recueillir, sélectionner et organiser l'information à intégrer au site web avec le logiciel Dreamweaver sur plate-forme MAC. Collaborer aux liens des messages entre la Pub., le site web, l'affichage boutique et la communication avec la clientèle. Possibilité de développement avec les nouvelles technologies dont Facebook. Participer à la préparation du catalogue, des annonces, des affiches et autres outils publicitaires.

- 1 à 2 ans d'expérience avec Dreamweaver, inDesign, photoshop, illustrator sur MAC
- Autonome et capable de travailler en équipe, polyvalent et dynamique
- Français, Anglais
- Poste à temps plein, permanent

Faire parvenir CV **adm@kanuk.com**

307 ÉDUCATION ENSEIGNEMENT

Collège privé, primaire, à Longueuil, recherche :

ENSEIGNANT(E) DE MATERNELLE Temps plein, avec permis ou brevet d'enseignement. Envoyer CV et lettre de présentation par fax au : 450-670-7398

ÉCOLE PRIVÉE recherche pour entrée en fonction le 9 janvier 2012, un(e) **PROFESSEUR(E) de Sciences et Technologie** pour remplacement d'un congé de maternité.

Faxer CV au **514-744-4838**

308 GARDERIES

ÉDUCATEUR(TRICE) qualifiée. Temps plein. Située à Montréal (Villieray). **garderie@ymail.com**

304 POSTES CADRES PROFESSIONNEL

INGÉNIEUR EN AÉRONAUTIQUE OU EN MÉCANIQUE (SÉNIOR)

Pour la certification d'un avion amphibie tout composite sous AWM 523 avec TCCA. Cinq (5) ans d'expérience requis avec les plans de conformité et de test et rapports avec TCCA. Doit être bilingue en français et en anglais. Situé à St-Jean-sur-Richelieu, QC.

Envoyer CV en anglais à : **bgreening@aero-nautic.aero**

310 BUREAUX

COMPAGNIE en construction recherche **SECRÉTAIRE** bilingue avec expérience, poste permanent. Envoyer CV au 514-273-5348 ou par courriel : **information@constructionleandre.com**

EXTERMINATION TRANS-MÉTROPOLÉ

Secrétaire administrative, gestion des contrats et facturation. Expérience de travail et bilinguisme (parlé et écrit) essentiel. Très organisée, 375 h/sem. Ville St-Laurent, fax : 514-378-2884 **mplamy@transmetropole.com**

Aidez-moi à bâtir un Children tout neuf

Shilvi

514-934-4846

fondationduchildren.com

La Fondation de l'Hôpital de Montréal pour enfants | Les meilleurs soins pour les enfants

Vous avez un événement à célébrer?

Ces annonces sont publiées tous les samedis dans **La Presse**.

Composez le **(514) 987-8363**

Appels interurbains (sans frais) **1 866 987-8363**

LA PRESSE

VOILÀ! VOTRE SOIRÉE DE TÉLÉVISION

Votre guide télé sur **WWW.CYBERPRESSE.CA/TELE**

	17 h 00	17 h 30	18 h 00	18 h 30	19 h 00	19 h 30	20 h 00	20 h 30	21 h 00	21 h 30	22 h 00	22 h 30	23 h 00	23 h 30
SRC	Privé de sens	Union fait la force	Le Téléjournal 18 h		30 vies	L'Épicerie	Les enfants de la télé / Claude Meunier	Mauvais karma	Tout sur moi	Le Téléjournal	22h45 Nouv. sports	23h05 Des kiwis et des hommes		
TVA	TVA nouvelles		TVA nouvelles	Le cercle	Oeufs d'or	Tranches de vies	Destinées / Dommages collatéraux	Le gentleman		TVA nouvelles	22h45 Denis Lévesque	23h45 Le Match		
V	Duo	La guerre des clans	Atomes crochus	Un souper parfait	Princes Is Right: À vous de jouer		CSI: NY / Assez	Lie to Me: Crimes et mensonges		Séduction	Un gars le soir	Dumont	Call TV	
TQc	1, 2, 3... Géant	Toc toc toc	Kaboum	Tactik	Grands duels LNI / Match préliminaire		Voir	Les francs-tireurs		Jeux de pouvoir		Génial! / Marc-André Coallier		
CBC	CBC News: Montreal			Coronation Street	Coronation Street	Jeopardy!	Dragons' Den	Camelot / Justice			CBC News: The National	22h55 CBC News: LN / 23h05 George S.		
CTV-M	The Dr. Oz Show		CTV News		eTalk	Big Bang Theory	The X Factor / Judges' House #1		Hot in Cleveland	CSI: Crime Scene / Maid Man		CTV National News	CTV News	
GBL-Q	16h30 4 Young & R.	End of My Leash	Evening News	Global National	E.T. Canada	Ent. Tonight	Survivor: South Pacific		Harry's Law / Queen of Snark	Kitchen Nightmares / Luigi's		News Final	E.T. Canada	
ABC	The Dr. Oz Show		30 Rock	ABC World News	ABC 22 Local News	The Office	The Middle	Suburgatory	Modern Family	Happy Endings		ABC 22 Local News	23h35 Nightline	
CBS	Channel 3 News	The: 30	Channel 3 News		CBS Evening News	Ent. Tonight	Survivor: South Pacific		Criminal Minds / Painless	CSI: Crime Scene / Maid Man		Channel 3 News	23h35 Letterman	
FOX	16h00 4 LMB Baseball Tex./Det. (D)				Big Bang Theory	Big Bang Theory	The X Factor / Judges' House #1			Fox 44 News		Met Your Mother	King of the Hill	
NBC	First at Five	5:30 Now	Newschannel 5	NBC Nightly News	Jeopardy!	Wheel of Fortune	Up All Night	Whitney	Harry's Law / Queen of Snark	Law & Order: S.V.U. / Double Strands		Newschannel 5	23h35 Jay Leno	
PBS-P	Wild Kratts	Homework Hotline	BBC World News	Nightly Business	PBS NewsHour		Art Express	Scully World Show	Nature Partie 2 de 2	Nova / Dogs Decoded		BBC World News	Charlie Rose	
SHOW	Sea Patrol		Bum Notice / Shot in the Dark		King / T-Bone		TAKEN IN BROAD DAYLIGHT (2009) avec James Van Der Beek, Sara Canning.		Royal Pains / Comfort's Overrated			NCSI: Los Angeles / Hand-to-Hand		
ARTV	Visite libre	Comme par magie	Les belles histoires / Le candidat castor		Un soir seulement	Rumeurs	Viens voir les comédiens / Marc Béland	Blanche		La liste		ENFANCES (2007)	0h30	
CD	Ondes de choc		C'est incroyable!		Duels d'insectes!		Les bûcherons de l'extrême	Le convoi de l'extrême		Homicides / Serge Lachance		Biographies / George Clooney		
Cinépop	16h15 4 MASK (1985)		18h20 LE BAGARREUR (1975) avec James Coburn, Jill Ireland, Charles Bronson.		Ushuaia Nature Partie 2 de 2		POUR L'AMOUR D'ÉMILIE (2004) Alexandra Paul.		21h45 JULIA (1977) avec Vanessa Redgrave, Jason Robards, Jane Fonda.			Poisson dans l'eau / Philippines		
EV	Le temps d'un week-end		Nomades Land / Brésil				Koh-Lanta: Palau			Seul contre la nature				
HI	Pilotes des glaces / La ligne d'arrivée		Les 7 péchés capitaux / Avarice		USS Enterprise		Kaamelott	Kaamelott	NCSI enquêtes / Coups de poing	La fille du pirate Partie 2 de 2				
MMAX	Haute coiffure		Génération 90		Benezra reçoit		Danser pour la gloire		Génération 80	Les dessous d'Hollywood		Benezra reçoit		
MP	La Musiqueplus	Palmarès			Ste-Catherine	M.Net	Famille Kardashian	The Hills: Princesse	Danse ou crève!	Bienvenue à Jersey Shore		Club des BG	Room Raiders	
RDI	Le Téléjournal RDI		RDI monde	RDI économie	24 heures en 60 minutes / Forum sur la violence au hockey				Le Téléjournal RDI	RDI économie	Le National	Le Téléjournal	23h45 Nouv. sports	
S+	Un, Dos, Tres / Seconde chance		C.S.I.: Les experts / Acte II		C.S.I.: Miami / L'avocat du diable		Les vies rêvées d'Erica / L'amitié		La double vie de Jimmy Burn / Envole!	L.A.: Enquêtes / Justice fulgurante		La loi et l'ordre: Crimes sexuels		
SE	16h00 4 LA COLOC	17h35 L'AUTRE DUMAS (2009) avec Benoit Poelvoorde, Gérard Depardieu.		19h25 JEUNES RÉVOLTÉS (2008) Eva Amurri.					FLICS EN SERVICE (2010) avec Tracy Morgan, Bruce Willis.	22h50 Making of		23h05 L'ÉLITE DE BROOKLYN	1h20	
TFO	La est la question!	Le grand galop	1, 2, 3... Géant!	Qui vient jouer?	Relief		Les origines de la pomme		LES CENDRES DU TEMPS (1994) avec Leslie Cheung, Brigitte Lin.			Sur les traces de Tintin / Tintin au Tibet		
TV5	Prendre sa place	17h50 Questions pour un champion	Journal France 2		Science ou fiction	Maisons de fous	Envoyé spécial		En quête du bon pain	Des camions et des hommes / Éthiopie		TV5 le journal	23h35 ROSE ET ...	
VIE	Vendre ou rénover? / La famille Wood		Bye-Bye Maison	Idees de grandeur	Manon, ma cuisine	Laisse faire	Super Nanny / La famille Colombo		Eceinte sans savoir / Eceinte sans savoir	Décore ta vie	Cuisinez Louis	Comme un chef Partie 2 de 2		
Z	The Gates / La morsure de l'aube		La porte des étoiles / Discordes		Jobs de bras	Comment c'est fait	Survaturel / La meute		Eastwick / Une soirée empoisonnée	Chuck / Thérapie de choc!		Les stupéfiants		
RDS	Le 5 à 7 (D)				Hockey 360° (D)		LMB Baseball / Brewers de Milwaukee c. Cardinals de St. Louis - Série de championnat de la Ligue nationale (D)					Sports 30	Sports 30	
SPN	15h30 4 LMB Baseball Tex./Det. (D)				SN Connected		LMB Baseball / Brewers de Milwaukee c. Cardinals de St. Louis - Séries de championnat de la Ligue Nationale (D)					Sportsnet Connected		
TSN	Off the Record (D)	Interruption (D)	SportsCentre		That's Hockey (D)		LNH Hockey / Canucks de Vancouver c. Flyers de Philadelphie (D)					SportsCentre		Off the Record
Disney	Maison de Mickey	Route p. jungle	Les Doodlebops	101 Dalmatiens	Aladdin	Harry & dinos	Agent spécial Oso	Maison de Mickey	Les Doodlebops	Aladdin	101 Dalmatiens	Tibère...maison	Agent spécial Oso	Maison de Mickey
TTF	Jimmy L'intrépide	Johnny Test	Les Simpson	Tom et Jerry Tales	Bugs Bunny et Tweety		Splatalot	Passe ou casse	Les Simpson	American Dad	Family Guy	South Park	Les Simpson	Célibataire cherche
VRAK	Maddy en série	Hannah Montana	Glee / Chantons sous la pluie		Ça sent drôle!	La star de famille	Grenade avec ça?	Dans le trouble	Les frères Scott / Je sais que tu es là	Buzz Mag	Indie à tout prix	Fan Club	Je t'ai eu!	

AVIS LÉGAUX - APPELS D'OFFRES - SOUMISSIONS - ENCANS

Appel d'offres public

Services pour le recyclage des fluorescents et des lampes DHI usagés et services pour l'exploitation de l'installation de traitement des eaux pour la STM

Documents disponibles : système électronique d'appel d'offres (SEAO) : www.seao.ca ou au 1-866-669-7326, à partir du mercredi 12 octobre 2011. Information : 514 280-4909.

Dépôt des soumissions : STM, 800, de La Gauchetière Ouest, bureau 8100, portail Nord-Est, Montréal, au plus tard le vendredi 28 octobre 2011 à 15 h. Ouverture publique suivra. La STM ne s'engage à accepter, ni la plus favorable, ni aucune des soumissions.

Référence : STM-4086-08-11-60
Christian Portelance
Secrétaire général adjoint



Best Buy - AVIS DE CORRECTION

À la page 17 de la circulaire du 7 octobre, veuillez noter que la carte mémoire CoreMicro Class 10 de 16 Go (CodeWeb : 10172890) a été annoncée avec un logo de marque erroné. En fait, ce produit est de la marque CoreMicro et non pas de Lexar; tel qu'annoncé antérieurement. Nous sommes désolés pour tout inconvenient que cette situation aurait pu causer à notre distinguée clientèle.

AVIS DE CORRECTION DE FUTURE SHOP

Veuillez noter qu'une image erronée a été annoncée pour le réfrigérateur Whirlpool de 18,5 pi. cu. (WRT779RFYM, Code Web : 10172745) à la page 21 de la circulaire du 7 octobre. Les poignées ne ressemblent pas exactement à celles qui sont sur la circulaire. Veuillez consulter un Expert en produits pour obtenir de plus amples détails. Nous sommes désolés pour tout inconvenient que cette situation aurait pu causer à notre distinguée clientèle.

AVIS DE SCRUTIN

ÉLECTION AU CONSEIL D'ADMINISTRATION DU CENTRE HOSPITALIER DE L'UNIVERSITÉ DE MONTRÉAL
2 POSTES À COMBLER

COLLÈGE ÉLECTORAL : POPULATION

L'élection des deux personnes indépendantes élues par la population au conseil d'administration se tiendra :

Date : Mardi 1^{er} novembre 2011

Heure : 12 h à 20 h

Endroit : Hôtel-Dieu du CHUM

3840, rue Saint-Urbain
Pavillon Olier - Salles 2-108 et 2-109
Montréal (Québec) H2W 1T8

Hôpital Notre-Dame du CHUM

1560, rue Sherbrooke Est
Pavillon Lachapelle - 1^{er} étage - Salle André-Bisson -T-1381
Montréal (Québec) H2L 4M1

Hôpital Saint-Luc du CHUM

1058, rue Saint-Denis
Pavillon principal - 2^e étage - P. 2317-A
Montréal (Québec) H2X 3J4

Liste des candidats

1. Frank Béraud
2. Louise Dostie
3. Marc Dupéré
4. Ginette Milord
5. Mihai Stauceanu

Mécanismes permettant aux candidats de s'adresser à la population

Les candidats s'adressent à la population par l'entremise du site Internet du CHUM : www.chumtl.qc.ca

Il n'y aura pas de vote par anticipation et le vote par procuration est interdit.

Restrictions

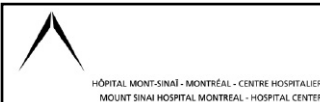
- Une personne mineure ne peut voter.
- Une personne qui travaille pour un établissement ou qui exerce sa profession dans un centre exploité par un établissement ne peut voter lors de l'élection tenue pour cet établissement.
- Une personne doit avoir sa résidence principale dans la région de l'établissement pour pouvoir voter (ou, dans le cas d'une instance locale : dans le territoire de réseau local de l'établissement).

Renseignements supplémentaires

S'adresser au président d'élection, M. Sylvain Villiard ou au président-adjoint, M. Éric-Alain Laville au numéro de téléphone 514 890-8016.



CHUM



AVIS DE SCRUTIN

Élection au conseil d'administration de l'Hôpital Mont-Sinai

COLLÈGE ÉLECTORAL : POPULATION - 2 POSTES À COMBLER

L'élection des deux personnes indépendantes élues par la population au conseil d'administration aura lieu :

Date : 1er novembre 2011

Heure : 12 heures à 20 heures

Lieu : Hôpital Mont-Sinai

5690 Cavendish
Montréal, Qc.
H4W 1S7

Liste des candidats (par ordre alphabétique):

- M. Howard Blatt
- Mme Beth Fineberg
- M. Jonathan Kalles
- Mme Henia Lifshitz
- Mme Melissa Margles
- M. Bryan Solloway

Mécanismes permettant aux candidats de s'adresser à la population : Voir message des candidats sur le site Web de l'établissement au www.sinaimontreal.ca

Il n'y aura pas de vote par anticipation et le vote par procuration est interdit.

Restrictions :

- Une personne mineure ne peut voter.
- Une personne qui travaille pour un établissement ou qui exerce sa profession dans un centre exploité par un établissement ne peut voter lors de l'élection tenue pour cet établissement.
- Une personne doit avoir sa résidence principale dans la région de l'établissement pour pouvoir voter.

Renseignements supplémentaires : Michel Amar
Président d'élection
514-369-2222 poste 1041



APPELS D'OFFRES

- LOT 2416 - ÉLECTRICITÉ / PRÉCHAT ÉCLAIRAGE - FOURNITURE DE LUMINAIRES
- LOT 2511 - PLANCHER SURÉLEVÉ / PAVILLON DE LA FRANCE
- LOT 2537 - TRAVAUX DE GYPSE / VALET P1
- LOT 2538 - TRAVAUX DE CÉRAMIQUE / VALET P1
- LOT 2541 - TRAVAUX DE VITRAGE ET MÉTAUX OUVRÉS / VALET P1
- LOT 2703 - COMPARTIMENTS ET ACCESSOIRES DE TOILETTES / PAVILLON DE LA FRANCE

TRAVAUX DE MODERNISATION AU CASINO DE MONTRÉAL

Les entrepreneurs peuvent obtenir de l'information sur ces appels d'offres en visitant le site internet de l'entreprise :

www.casiloc.com

Avis public



EXAMEN PUBLIC Une nouvelle stratégie de l'eau à Montréal

La Commission permanente sur l'eau, l'environnement, le développement durable et les grands parcs procédera à l'examen public des enjeux, des orientations et des objectifs liés à l'application d'une nouvelle stratégie de l'eau à Montréal.

Cet examen public permettra, entre autres, d'exposer les différentes mesures qu'entend adopter la Ville de Montréal pour assurer le suivi du projet de mesure de la consommation de l'eau dans les industries, les commerces et les institutions (CI) et consolider l'optimisation de ses réseaux d'eau potable et d'eaux usées.

La commission invite la population montréalaise à prendre part à cet examen public qui se déroulera comme suit :

DATE

Le mercredi 26 octobre 2011, à 19 h

présentation du dossier

Le jeudi 17 novembre 2011, à 19 h

réception des mémoires et commentaires

Le jeudi 1^{er} décembre 2011, à 19 h

adoption des recommandations

L'assemblée dédiée à la réception des mémoires et commentaires se poursuivra le mercredi 23 novembre, à 19h, si nécessaire.

LIEUX

26 octobre et 17 novembre 2011 : Salle du conseil de l'hôtel de ville, 275, rue Notre-Dame Est

1^{er} décembre 2011 : Salle 202, Édifice Lucien-Saulnier, 155, rue Notre-Dame Est

Métro Champ-de-Mars : www.stm.info

Accessibilité

Les locaux sont accessibles aux personnes à mobilité réduite. Un service d'interprétation pour les personnes ayant des déficiences auditives peut être offert sur demande en avisant la Direction du greffe cinq jours à l'avance et sous réserve de la disponibilité d'interprètes.

Les personnes qui désirent participer à la période de questions et de commentaires du public sont priées de s'inscrire au cours des 30 minutes précédant la séance. Les personnes ou les groupes qui souhaitent s'inscrire à l'avance sont priés de communiquer avec la Direction du greffe au 514 872-3770. La documentation relative à cet examen est disponible pour consultation aux bureaux Accès Montréal, bureaux d'arrondissement et hôtels de ville, à la Direction du greffe et à l'adresse www.ville.montreal.qc.ca/commissions

Renseignements :

Direction du greffe
Division des élections et du soutien aux commissions
275, rue Notre-Dame Est, bureau R-134
Montréal, QC, H2Y 1C6
Téléphone : 514 872-3770
Télécopieur : 514 872-5655
commissions@ville.montreal.qc.ca

Appel d'offres

Société immobilière du Québec

Recherche d'un espace de bureaux à Laval

DOSSIER N° 191180

Description et localisation : La Société immobilière du Québec désire louer, selon un bail de quinze (15) ans avec une option de renouvellement de cinq (5) ans, un espace de bureaux d'une superficie utilisable minimale de 26 088 m² mesuré selon ses normes de mesurage. Cet espace de bureaux peut être réparti dans un ou deux édifices, lesquels doivent être reliés par un lien fermé. De plus, le ou les édifices proposés devront faire partie d'une même unité d'évaluation. Les étages doivent être consécutifs, sans dénivellation et être accessibles aux personnes à mobilité réduite. Les locaux doivent être situés à l'intérieur du périmètre délimité comme suit :

au Nord-Est : le boul. Chomedey, entre le boul. Notre-Dame et l'Autoroute Laval (440); **au Sud-Est :** l'Autoroute Laval (440), entre le boul. Chomedey et le boul. des Laurentides; **au Sud-Ouest :** le boul. des Laurentides, entre l'Autoroute Laval (440) et le boul. de la Concorde Ouest ; **au Nord-Ouest :** le boul. de la Concorde Ouest et son prolongement le boul. Notre-Dame, entre le boul. des Laurentides et le boul. Chomedey.

L'immeuble soumis devra être conforme aux règlements d'urbanisme de la Ville de Laval et desservi par les réseaux d'égout et d'aqueduc. Le périmètre inclut, le cas échéant, les adresses civiles de part et d'autre des voies publiques. L'espace de bureaux ainsi que les aménagements demandés devront être livrés au plus tard le 31 mars 2014.

Information et procédure : On peut consulter gratuitement la documentation pertinente aux bureaux de la Société, à l'adresse suivante : Société immobilière du Québec, Direction immobilière Laval-Laurentides-Lanaudière, 2800, boul. Saint-Martin Ouest, bureau RC-02, Laval (Québec) H7T 2S9, 450 680-6101, poste # 6301. Vous pouvez également acheter un exemplaire via le site Internet de SEAO (www.seao.ca) ou par téléphone au 514 856-6600 (région de Montréal), ou au numéro sans frais 1 866 669-7326 (extérieur). Pour renseignements additionnels, veuillez communiquer avec M. Pierre Le Houx au 450 680-6101, poste 6334 ou par courriel au plehoux@siq.gouv.qc.ca. Une séance d'information se tiendra mardi le 8 novembre 2011 à 13h30 à la salle de conférence RC.02 au 2800, boulevard Saint-Martin Ouest à Laval, (Québec) H7T 2S9.

Date/heure de clôture et validité des soumissions : Les soumissions devront être reçues avant 15 h, le **jeudi 12 janvier 2012** et être accompagnées d'une garantie de soumission au montant de CENT MILLE DOLLARS (100 000 \$). Elles seront ouvertes publiquement au 2800, boulevard Saint-Martin Ouest, RC 02 à Laval.

Les soumissions seront valides pour soixante (60) jours à compter de la date de clôture. La Société n'est pas tenue d'accepter la plus basse, ni aucune des soumissions reçues.

Claude Dubé, ing.
Vice-président Exploitation



L'ensemble des appels d'offres de la SIQ peuvent être consultés sur notre site Internet

www.siq.gouv.qc.ca

ASTROLOGIE DU JOUR

BÉLIER

DU 21 MARS AU 19 AVRIL

La Pleine Lune en Bélier "conjointe à Liith" pourrait vous amener à briller par votre éloquence et votre intelligence. Une démarche astucieuse peut vous aider à tomber dans les bonnes grâces d'individus qui se montraient sceptiques quant à vos aptitudes. Possibilité de recevoir des nouvelles longtemps attendues, notamment si elles proviennent de l'étranger.

TAUREAU

DU 20 AVRIL AU 20 MAI

Un léger malaise pourrait vous donner envie de reporter un entretien à une date ultérieure. Malgré tout, il s'avérerait plus sage d'affronter une situation qui vous embarrasse plutôt que de tenter de la fuir. Ce mercredi de Pleine Lune en Bélier vous appartiendra une fois que toute affaire vous accaparant l'esprit sera classée pour de bon. N'ayez crainte, tout ira pour le mieux si vous exprimez honnêtement ce que vous ressentez.

GÉMEAUX

DU 21 MAI AU 21 JUIN

En ce mercredi de Pleine Lune en Bélier, un projet jadis laissé en plan pourrait être mené à terme et connaître un succès, mais vous gagnerez à consacrer plus de temps à la poursuite d'objectifs personnels plutôt qu'aux loisirs frivoles. Une affaire stagnante évoluera lorsque vous insisterez pour que les autres partis s'y investissent sérieusement, quitte à poser des conditions strictes et à lancer un ultimatum.

CANCER

DU 22 JUIN AU 22 JUILLET

Les événements qui surviennent ne déterminent pas tant la qualité d'une journée que notre disposition spirituelle face à ceux-ci. Si vous vous découragez, cette Pleine Lune en Bélier, angulaire au Cancer, n'aura rien d'agréable. Chassez tout apitoiement et pensez plutôt au potentiel prometteur dont bénéficient les activités que vous planifiez. Un milieu de semaine pour persévérer et aller de l'avant!

astrologue@astro-communications.com

LION

DU 23 JUILLET AU 22 AOÛT

Avec l'actuelle présence de Mars en Lion, c'est le moment de vous affirmer et d'exprimer vos attentes face à une situation qui ne vous convient pas. C'est la Pleine Lune en Bélier et il est impossible de plaire à tout le monde. Il est d'ailleurs difficile de plaire à qui que ce soit sans commencer par se plaire à soi-même. Pensez à vous plutôt que d'essayer d'obtenir l'approbation unanime.

VIERGE

DU 23 AOÛT AU 22 SEPTEMBRE

L'actuel climat de Pleine Lune en Bélier peut faire naître des alliances insuitées. L'appui d'individus qui ne partagent pas toutes vos convictions peut ainsi devenir déterminant dans l'obtention d'un droit ou d'un dividende. Les débats idéologiques promettent d'être effervescents, et il vous revient de vérifier l'exactitude des exemples que vous entendez.

BALANCE

DU 23 SEPTEMBRE AU 23 OCTOBRE

La Pleine Lune en Bélier, face à la Balance, intensifie votre soif d'informations et aiguise votre sens de la répartie. Vos propos seront susceptibles de faire réfléchir, et même de convaincre. Si vous ne vous servez pas de votre influence pour faire avancer des gains personnels, l'expression de votre opinion entraînera des conséquences souhaitables pour tous les partis impliqués.

SCORPION

DU 23 OCTOBRE AU 21 NOVEMBRE

L'opposition qui se dessine entre Vénus en Scorpion et Jupiter en Taureau peut se traduire par douceur et... exagération, mais avec l'appui de Pluton en Capricorne, on peut y ajouter une synergie de régénération, esthétique et création. Certes, les relations privilégiées devraient occuper l'avant-scène. Par ailleurs, une initiative récente pourrait faire ses preuves et vous attribuer une juste reconnaissance.

SAGITTAIRE

DU 22 NOVEMBRE AU 21 DÉCEMBRE

La gêne a le don de faire stagner les choses. Il est toutefois probable que vos intentions soient réciproques et que l'autre espère exactement les mêmes choses. Pour en avoir la certitude, il serait pratique de lire entre les lignes et de comprendre le sens profond des sous-entendus. La Pleine Lune en Bélier se prête aux sorties en société et aux entretiens plus intimes. Profitez-en!

CAPRICORNE

DU 22 DÉCEMBRE AU 19 JANVIER

L'atmosphère de Pleine Lune en Bélier, angulaire au Capricorne, peut relever quelques contradictions dans les méthodes de fonctionnement en place. Il peut s'avérer plus difficile de faire la part des choses et de trouver des solutions qui soient véritablement justes et équitables pour tous les partis impliqués. Assurez-vous qu'une plainte soit véridique et justifiée avant de réagir.

VERSEAU

DU 20 JANVIER AU 18 FÉVRIER

Le silence peut être intimidant pour certaines personnes; c'est le temps d'exprimer vos attentes et d'être volubile. D'ailleurs, vous obtiendrez davantage des autres en vous éternisant qu'en demeurant dans l'ombre. En ce mercredi 12 de Pleine Lune en Bélier, il n'est pas encore trop tard pour profiter d'une occasion, mais vous ne devriez plus tarder à manifester votre intérêt envers celle-ci.

POISSONS

DU 19 FÉVRIER AU 20 MARS

La fin justifie-t-elle toujours les moyens? Voici une question à laquelle vous devriez essayer de répondre aujourd'hui. En ce mercredi de Pleine Lune en Bélier, l'approche la plus combative ne vous vaudra pas nécessairement la sympathie du plus grand nombre, mais l'attitude la plus résignée ne vous permettra probablement pas d'obtenir ce que vous désirez. Recherchez l'équilibre entre les deux.



DÉCÈS, PRIÈRES, REMERCIEMENTS

900

INDEX DES DÉCÈS

AUBIN, Miguel
Montréal
AUBIN, Normand

AUBRY, Raymonde

BOIVERT, Roger
Montréal
BUREAU, Madeleine (née Moisan)
Anjou

CHARLIER, Max Etienne
Montréal
CHENIER LETENDRE, Aline
Montréal

CHEVALIER, Claude
Montréal
CHEVALIER, Jacques
Longueuil

CHRÉTIEN, René
St-Eustache
DARDZINSKI, Lucien
Rosemère

DENIS, Dr Marius
Montréal
DUCHARME, Simone S.N.J.M.
Longueuil

DUHAIME, Fleurette
Longueuil
DUPONT, Sylvie

FARAND, Claude
Laval
FILION (née Langevin), Yvette
Laval

GAUDET, Micheline

GLOUTNEY, Antoinette (Létourneau)
Valleyfield
HAMEL, Fernand
Trois-Rivières

HUNT, Irène (née Daigle)
Montréal
JORON, Dr Guy E.

LACHAPPELLE, Paul
Québec
LALONDE PRIMEAU, Pierrette
Châteauguay

LAPLANTE SAMSON, Eugénie
Verdun
LAPORTE (née Tellier), Olivette
Longueuil

LEPINE, Pierre

LESTRADE (née Delpech), Valentine

LETOURNEAU PELLETIER, Rita
Laval
MIGNAULT, père Maurice, C.S.C.
Montréal

PARENT, Irénée (René)

PATENAUDE, Arthur
Montréal
PLOURDE, Suzanne
Montréal

PROULX, Bernard
Pointe-Claire
RAYMOND, Yves
Laval

ROBILLARD, Raymond
Laval
SENECAL JASMIN, Fernand T.
Montréal

SMITH, John Joseph
Brossard
SÉVIGNY, Manon

TETRAULT, Jean-Marie
Boucherville
TURCOTTE, Carole
Saint-Jérôme

TURGEON, Gilles
Montréal
WINGENDER, Éric Jacques François
Montréal

neurologie.cyberpresse.ca



AUBIN, Miguel
1960 - 2011

À Montréal, le 9 octobre 2011, Miguel nous a quittés. Il était le fils de feu Jean-Claude Aubin et de Claire Dufour ainsi que le frère de Joël Aubin et de feu Stéphane Aubin.

Il laisse aussi dans le deuil ses enfants Mercédès et Raphaël ainsi que sa compagne Nathalie et de nombreux amis.

Une célébration joyeuse en sa mémoire se tiendra le samedi 15 octobre au VV Taverna (195, Bellechasse - Montréal) de 13 h à 17 h.



AUBIN, Normand
1934 - 2011

Le 5 octobre 2011, à l'âge de 76 ans, est décédé, entouré des siens, Normand Aubin, époux de Suzanne Paquette.

Outre son épouse, il laisse dans le deuil ses quatre enfants Marie, Jean, Andrée et Louis ainsi que leurs conjoints, ses onze petits-enfants Olivier, Louis, Laurence, Charlotte, Dorothée, Adèle, Isaac, Étienne, François, Viviane et Raphaël, sa soeur Carmen ainsi que plusieurs parents et amis.

La famille vous accueillera au salon funéraire Alfred Dallaire Memoria, situé au 12415, rue Sherbrooke Est, à Pointe-aux-Trembles

Alfred Dallaire

MEMORIA

514-640-9022

www.memoria.ca

le samedi 15 octobre de 14 h à 17 h et de 19 h à 21 h, et le dimanche 16 octobre dès 11 h. Une cérémonie suivra à 12 h à la chapelle du salon funéraire.

Au lieu de fleurs, des dons à la Fondation québécoise du cancer seraient appréciés.



AUBRY, Raymonde
1923 - 2011

La famille a le regret de vous faire part du décès de Mme Raymonde Aubry, à l'âge de 88 ans, le 7 octobre 2011. Elle était l'épouse de feu M. James Bourassa de Lévis et le tendre amour de feu M. Richard Schwartz, son compagnon des dernières années.

Elle laisse dans le deuil ses filles Evelyn (Jean-Pierre Routhier) et Lena (Bernard Barrett), ses petits-enfants Melissa, David, Geneviève et Nicolas, son arrière-petit-fils Tristan, ses frères et soeurs, ainsi que plusieurs autres parents et amis.

La famille vous attend le vendredi 14 octobre 2011 à compter de 15 h 30, suivi d'un hommage à 16 h 30 à :

La Maison Darche

Réseau Dignité

505, boul. Curé-Poirier Ouest

Longueuil, Qc

www.dignitequebec.com



BUREAU, Madeleine (née Moisan)
1937 - 2011

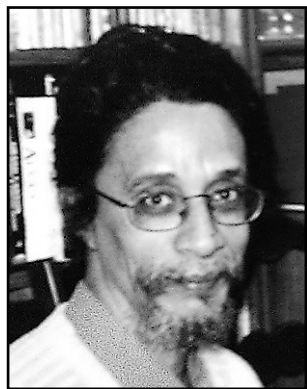
À Anjou, le 1er octobre, entourée de ses cinq filles, elle a quitté ce monde qu'elle a su marquer par sa vivacité, son dévouement et son immense générosité. Elle laisse dans le chagrin, mais avec beaucoup de souvenirs impérissables, ses filles Luce (Normand Bouchard), Manon (François Ste-Marie), Guylaine, Josée et Nathalie (Jacques Dagenais) et ses petits-enfants Félix-Antoine, Olivier, Ariane, Charles-Étienne, Clément, Sidney, Marie-Lou et Samuel. Elle laisse également dans le deuil ses soeurs Carmen (Paul Letendre), Jeanne (John T. Higgins), son frère André, son beau-frère Norman Therrien, ses neveux, nièces et autres parents et amis.

La famille accueillera parents et amis le samedi 15 octobre 2011 à partir de 10 h en l'église Jean-XXIII d'Anjou (7101, De l'Alsace, angle boul. Galeries d'Anjou). Les funérailles suivront le même jour à 12 h.

Vos marques de sympathie peuvent se traduire par des dons à la Société de soins palliatifs à domicile du Grand Montréal, Fondation Docteur Maurice-Bertrand

www.societedesoinspalliatifs.com

Direction:
Services funéraires Lacroix
514 381-6664



CHARLIER, Max Etienne

Au Centre Hospitalier St-Mary's à Montréal, le jeudi 6 octobre est décédé Max Etienne Charlier à l'âge de 62 ans. Il laisse dans le deuil, sa mère Ghislaine Rey-Charlier, sa conjointe Géralda Élysée, ses enfants Diélika, Vélina (Patrice), Chango, Samba (Paola), ses petits-enfants Matthew, Malyka et Isis, son frère André (Monique), ses neveux et nièces Cybil, Raymond, Yamilée, Saman, ses beaux-frères Maurice, Raoul, Jean-Claude, Karl, Luc, John, ses belles-soeurs Lyonnaise, Ertha, Ghislaine, Edvie, Adeline, Cécile, Gilberte, Josette, Dieulette, Anne-Marie, ses tantes Françoise, Germaine, Adeline, Corinne, Adèle et leurs enfants, ses cousins et cousines, ainsi que plusieurs parents et amis.

La famille accueillera vos condoléances au

Centre Funéraire Côte-des-Neiges
4525, chemin de la Côte-des-Neiges, Mtl
le samedi 15 octobre de 14 h à 20 h.



CHÉNIER LETENDRE, Aline
1922 - 2011

À l'hôpital du Sacré-Coeur de Montréal, le 1er octobre 2011, à l'âge d 88 ans, est décédée Madame Aline Chénier Letendre, épouse de feu Conrad Letendre.

Disciple et collaboratrice de son mari, elle approfondit plusieurs facettes de l'éducation musicale. Elle fut l'assistante de Gabriel Cusson au Conservatoire de musique Montréal (1955-1968), puis professeur de disciplines théoriques aux conservatoires de Chicoutimi (1968-1971) et de Montréal (1971-1994). Titulaire des grandes orgues du Gesù pendant 48 ans (1957-2005), Mme Letendre donna de nombreux récitals d'orgue et fut associée à maintes reprises aux manifestations du Gesù-Centre de créativité. En 1997 elle fit paraître l'ouvrage didactique "Dictée et solfège" cosigné Conrad et Aline Letendre.

Elle laisse dans le deuil plusieurs parents et amis, confrères musiciens et anciens élèves.

La famille vous accueillera à l'église du Gesù, 1202 rue de Bleury (métro Place-des-Arts), le samedi 15 octobre 2011 à 10 h. Les funérailles seront célébrées à 11 h.

Au lieu des fleurs, un don à la Fondation de l'Hôpital Ste-Justine ou de l'Hôpital du Sacré-Coeur serait apprécié.

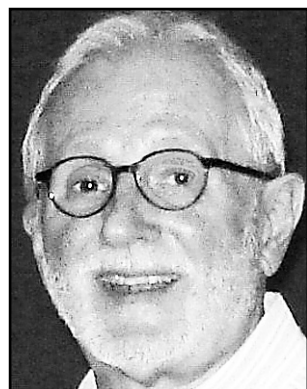
Direction:

MAGNUS POIRIER®



T: 514 727-2847

www.magnuspoirier.com



CHEVALIER, Claude
1938 - 2011

À Montréal, le 28 septembre 2011, à l'âge de 73 ans est décédé Claude Chevalier (professeur retraité de la CSDM).

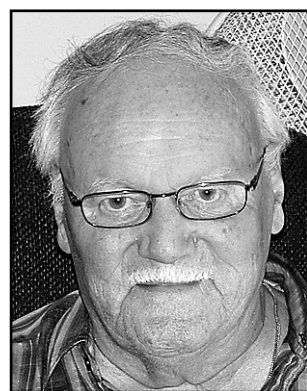
Il laisse dans le deuil, ses soeurs Arlette (Roger), Sonia (François) et Dominique (Yves), ainsi que ses neveux, parents et amis.

Une cérémonie aura lieu samedi le 15 octobre à 13 h en la chapelle du Complexe Funéraire Urgel Bourgie **St-François D'Assise** **6700 Beaubien Est, Montréal** **URGEL BOURGIE** 514-735-2025

Consultez le registre à sa mémoire

www.urgelbourgie.com

Vos marques de sympathie peuvent se traduire par des dons à LEUCAN.



CHRÉTIEN, René
1928 - 2011

À St-Eustache, le 7 octobre 2011, à l'âge de 82 ans, est décédé René Chrétien, conjoint de feu Jeannine Pelletier.

Il laisse dans le deuil ses enfants Michel (Johanne Desgroseillers), Carole (Richard Baril), Josée (Benoit Rondou), ses petits-enfants Jean-Michel, Olivier, Simon et Alexandre. Il laisse également dans le deuil ses soeurs Thérèse, Jacqueline et Lise, ses beaux-frères, ses belles-soeurs, neveux, nièces, parents et amis.

La famille recevra les condoléances au Complexe funéraire Alfred Dallaire Memoria au 2159, St-Martin Est à Laval

Alfred Dallaire

MEMORIA

514 277.7778

www.memoria.ca

le samedi 15 octobre 2011 de 14 h à 17 h et de 19 h à 22 h. Une liturgie de la Parole sera célébrée à 20 h 30.

Au lieu de fleurs, des dons à la Fondation des maladies du coeur seraient appréciés.



DARDZINSKI, Lucien
1929 - 2011

C'est avec beaucoup de tristesse que nous vous annonçons le décès de Lucien Dardzinski après son dur combat avec la maladie de Parkinson, époux bien-aimé de Teresa-Krystyna Sliwinska, survenu à Rosemère le 8 octobre 2011 entouré de sa famille.

Outre son épouse, il laisse dans le deuil ses fils Christopher (Antonella), Thomas (Mia) et Robert, sa petite-fille Victoria, sa soeur Danuta, ainsi que plusieurs parents en Pologne et amis.

La famille recevra les condoléances au :

Centre funéraire Côte-des-Neiges

Réseau Dignité

4525 ch. de la Côte-des-Neiges

Montréal, 514-342-8000

le jeudi 13 octobre 2011 de 16 h à 21 h. Les funérailles auront lieu le samedi 15 octobre à 10 h à l'église Our Lady of Czestochowa, 2550 Avenue Gascon, Montréal.

Vos témoignages de sympathie peuvent se traduire par un don en la mémoire de Lucien pour le Comité de secours aux enfants Polonais Inc., 2293 avenue Melrose, Montréal H4A 2R7, (au Centre funéraire).



MERCI À St-Jude, patron des causes désespérées, pour faveur obtenue, avec promesse de publier. C.T.

MERCI au Sacré-Coeur pour faveur obtenue. Pascal F.

REMERCIEMENTS au St-Esprit pour faveur obtenue. F.R.



MERCI MON DIEU

Dites 9 fois Je vous salue Marie par jour durant 9 jours. Faites trois souhaits, le premier concernant les affaires, les deux autres pour l'impossible. Publiez cet article le 9e jour, vos souhaits se réaliseront même si vous n'y croyez pas. Merci mon Dieu. C'est incroyable mais vrai. P.A.

MÈRE TERESA

Dites 9 fois Je vous salue Marie par jour durant 9 jours. Faites trois souhaits, le premier concernant les affaires, les deux autres pour l'impossible. Publiez cet article le 9e jour, vos souhaits se réaliseront même si vous n'y croyez pas. Merci Mère Teresa. C'est incroyable mais vrai. C. L.

MÈRE TERESA

Dites 9 fois Je vous salue Marie par jour durant 9 jours. Faites trois souhaits, le premier concernant les affaires, les deux autres pour l'impossible. Publiez cet article le 9e jour, vos souhaits se réaliseront même si vous n'y croyez pas. Merci Mère Teresa. C'est incroyable mais vrai. H.R.



CHEVALIER, Jacques
1921 - 2011

Le 19 septembre 2011, à Longueuil, est décédé, Jacques Chevalier, époux de Nicole Marleau, fils aîné de feu J. Alexandre Chevalier et de feu Hulda Koch.

Outre son épouse, il laisse dans le deuil, son frère Norman, des belles-soeurs Norma Addeman, Lise Langlois (feu Maurice Chevalier) et Danielle Marleau (Raymond P. Paris) ainsi que parents et amis.

Respectant ses dernières volontés, il n'y aura aucun rituel religieux. Condoléances le 16 octobre 2011 de 14 h à 15 h à

La Maison Darche

Réseau Dignité

258, rue St-Charles Ouest

Longueuil, QC

www.dignitequebec.com



DÉCÈS, PRIÈRES, REMERCIEMENTS

900

DUCHARME, Simone S.N.J.M
À Longueuil, le 10 octobre 2011, à l'âge de 89 ans est décédée Soeur Simone Ducharme, en religion Soeur Maurice Edouard. Elle était la fille de Joseph Edouard et de Céline Perreault. Outre sa famille religieuse, elle laisse dans le deuil son frère Émile Ducharme ainsi que de nombreux neveux et nièces et arrière neveux et nièces. Elle sera exposée à la

Maison Jésus-Marie des Soeurs des Saints Noms de Jésus et de Marie 86, rue Saint-Charles Est Longueuil (Québec) J4H 1A9

le 14 octobre à 13 h. Les funérailles auront lieu au même endroit, le même jour à 14 h 30. L'inhumation, au cimetière St-Antoine de Longueuil, chemin Chambly.

Direction:
Alfred Dallaire Memoria



FARAND, Claude 1934 - 2011

À Laval, le 6 octobre 2011, à l'âge de 77 ans, est décédé Claude Farand, époux de Mireille Watier et père de feu Richard. Outre son épouse, il laisse dans le deuil ses enfants Manon et Jean-Sébastien (Nathalie St-Hilaire), ses petits-enfants Dominic (Kim Archambault), Raphaël, Samuel et Émilie, son frère Pierre (Ginette Pion), beaux-frères, belles-sœurs, neveux, nièces, parents et amis. La famille recevra les condoléances au complexe funéraire Alfred Dallaire Memoria, 2159, boul. St-Martin Est, Laval

Alfred Dallaire MEMORIA
514 277.7778
www.memoria.ca

le vendredi 14 octobre 2011 de 13 h à 17 h et de 19 h à 22 h. Une liturgie de la Parole sera célébrée à 20 h.

GLOUTNEY, Antoinette (Létourneau) 1914 - 2011

À Valleyfield, le 11 octobre 2011, à l'âge de 97 ans, est décédée paisiblement Antoinette Létourneau, épouse de feu Louis Gloutney.

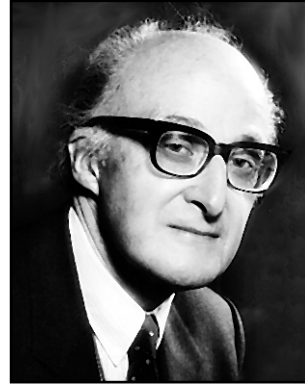
Elle laisse dans le deuil ses fils Pierre (Dorothy) et Luc (Helen), ses petits-enfants Mark (Betty), Lisa (David), Louise (Daniel), Philippe et Alexandre (Julie), ses arrière-petits-enfants Patrick, Stephanie, Stephen, Andrew, Katherine Rose, Ariane et Félix, ses deux soeurs Gabrielle et Marguerite ainsi qu'autres parents et amis.

Des visites auront lieu au

Salon funéraire Rideau 4275, boul. des Sources Dollard-des-Ormeaux, Qc 514-685-3344

le vendredi 14 octobre 2011 de 9 h à 11 h suivi d'un service en la chapelle du salon à 11 h.

Au lieu de fleurs, des dons à une fondation de votre choix seraient appréciés.



JORON, Dr Guy E. 1916 - 2011

Dimanche le 2 octobre est décédé le Dr Guy E. Joron. Il laisse dans la tristesse son épouse bien-aimée Hélène Beauchemin et compagne de vie de 64 ans, ses cinq enfants Robert (Claire Mathieu), Marie-Francine (Pierre Groulx), Charles (Anne Gagnon), Nicole (Philippe Danton) et Marie-Hélène ainsi que ses petits-enfants Sebastian, Guy-Vincent, Nicola, Odile, Arthur, Édouard, Marie et Guilhem, ses arrière-petits-enfants Marissa, Wu et Luca et sa nièce très spéciale Hélène Masson.

Pilier médical du Centre hospitalier de St-Mary's, il a contribué à l'affiliation de l'hôpital à la faculté de médecine de Mc Gill durant les années 50 alors qu'il était doyen-associé à Mc Gill et médecin en chef de l'hôpital.

Spécialiste en endocrinologie, il a publié de nombreux articles portant sur le diabète, sujet qui l'intéressait énormément, tout en étant éducateur, administrateur, co-auteur d'un livre sur la toxicologie médicale et homme de sciences. Il a entre autres été membre du département de médecine de l'Hôpital Général de Montréal, Directeur du centre pour l'éducation continue de la faculté de médecine de Mc Gill et membre fondateur du camp Carowanis pour jeunes diabétiques. La Société médico-chirurgicale de Montréal lui accorde une médaille d'honneur en 1973-1974.

La famille accueillera parents et amis au salon:

Centre funéraire Côte-des-Neiges 4525 ch. de la Côte-des-Neiges

le mercredi 12 octobre de 18 h à 21 h, puis jeudi le 13 octobre dès 13 h 30. Les funérailles suivront à 14 h 30.

La famille tient à remercier tout le personnel de l'hôpital St-Mary's et le IGUM pour leurs bons soins. Au lieu de fleurs, des dons à la Fondation St-Mary's seraient appréciés.



LACHAPPELLE, Paul 1919 - 2011

Au Foyer des Vétérans, à Québec, le 22 septembre 2011, à l'âge de 91 ans, est décédé Paul Lachapelle, époux de Georgette Giard.

Outre son épouse, il laisse dans le deuil ses enfants Normand (Claudine), Raymond, Diane (Yves), Jocelyne (Daniel), ses petits-enfants et arrière-petits-enfants, son frère Arthur (Rita), ses belles-sœurs Claire et Marie (André) ainsi que parents et amis.

La famille recevra les condoléances le samedi 15 octobre 2011 à 10 h à l'église Marie-Reine-des-Coeurs, située au 5905, Turanne, Montréal, suivi du service religieux à 11 h et, de là, au cimetière Repos St-François d'Assise.

Direction funéraire:
URGEL BOURGIE

514-735-2025
Consultez le registre à sa mémoire
www.urgelbourgje.com



LALONDE PRIMEAU, Pierrette

À Châteauguay, le 7 octobre 2011, à l'âge de 85 ans, est décédée Mme Pierrette Lalonde, épouse de feu M. André Primeau, résidant à Châteauguay.

Elle laisse dans le deuil ses enfants Serge (Lise), Alain (Chantal), Gaëtan (Nathalie), Carole (Alain), ses petits-enfants: Martin, Catherine, Vanessa, Alexandre, Marc-Olivier, Charles-Antoine, Pasquinel, ses frères Normand et Noël, sa belle-soeur Rachel, son beau-frère Roger ainsi que parents et amis. Exposée le vendredi 14 octobre de 18 h à 21 h 30 et le samedi 15 octobre de 9 h à 10 h 45 au Salon funéraire

Bourgie & Frères et J.A. Larin & Fils 585 rue Ellice, Beauharnois Québec (450) 225-3212 www.jalarin.com

Les funérailles suivront à 11 h en l'église St-Clément, 183, chemin St-Louis, Beauharnois. Inhumation au Cimetière de St-Clément.



LAPLANTE SAMSON, Eugénie 1922 - 2011

Au CHSLD Manoir de Verdun, le 5 octobre 2011, est décédée Eugénie Laplante, fille de feu Alda Laplante et de feu Maria Leroux.

Chère maman, maintenant que tu reposes en paix tu rejoins Lorenzo Samson, ta fille Ginette et ton fils Robert.

Sont attristés de te voir partir tes fils Jacques et Cécile, Gilles, Marcel, Pierre et Claude et Louise, tes petits-enfants Alissa, Olivier, Geoffré, Marlène, Gabriel, Julie, Mélodie et Marie-Pier, leurs conjoints et conjointes et tes dix arrière-petits-enfants.

La famille vous accueillera en présence des cendres le samedi 15 octobre 2011 dès 10 h à la résidence funéraire

Laurent Thériault Réseau Dignité

512, rue de l'Église, Verdun (stationnement disponible) 514-769-3867

www.dignitequebec.com

Suivra une liturgie de la Parole à 15 h. La famille désire remercier chaleureusement tout le personnel du CHSLD Manoir Verdun pour leur chaleur, la compassion à son égard et tous les bons soins prodigués au cours des dix dernières années.

En guise de sympathie, des dons à la Société Alzheimer de Montréal seraient appréciés.

LAPORTE (née Tellier), Olivette 1913 - 2011

À Longueuil, le 7 octobre 2011, à l'âge de 98 ans et 7 mois, est décédée Olivette Tellier, épouse de feu Jean-Paul Laporte. Elle laisse dans le deuil ses enfants Claude, Johanne (François), Jean-Marc (Lise) et Monique, ses huit petits-enfants et ses quatorze arrière-petits-enfants, sa nièce Isabelle Comtois, parents et amis. La famille recevra les condoléances au complexe funéraire Alfred Dallaire Memoria, 3254, Bellechasse (angle St-Michel)

Alfred Dallaire MEMORIA

514 277.7778
www.memoria.ca

le jeudi 13 octobre 2011 de 14 h à 17 h et de 19 h à 22 h, vendredi dès 9 h. Les funérailles auront lieu le vendredi 14 octobre 2011 à 11 h en l'église St-Esprit, 2851, rue Masson, Montréal.



LÉPINE, Pierre 1932 - 2011

Est décédé le 9 octobre, entouré de ses proches. Il laisse dans le deuil son épouse Lise, sa fille Marie-Pierre (Stéphane Gagnon), son petit-fils Pierre, ses neveux et nièces, ainsi que plusieurs membres de la famille et amis.

Il a su profiter de la vie jusqu'à la toute fin.

La famille tient à remercier le personnel soignant de l'hôpital Le Gardeur et du CLSC Meilleur pour leurs bons soins prodigués, ainsi que leur support. Il sera exposé le jeudi 13 octobre de 14 h à 17 h et de 19 h à 22 h et le vendredi dès 9 h au Complexe funéraire :

REPENTIGNY

CHARLES E. RAJOTTE

765 rue NOTRE-DAME

Repentigny, 450-654-3342

Les funérailles auront lieu le vendredi 14 octobre à 11 h en l'église de la Purification de la B.V.M. (445, Notre-Dame).

Pour ceux qui souhaitent faire des dons, nous vous invitons à les faire à la Fondation du C.S.S.S du Sud de Lanaudière.

LESTRADE (née Delpech), Valentine 1920 - 2011

Le 9 octobre 2011, à l'âge de 91 ans, est décédée Mme Valentine Delpech épouse de feu André Lestrade. Elle laisse dans le deuil son fils Guy (feu Margot Paquette), son petit-fils Michel, les membres de la famille Lecavalier, Lilianne, Isabelle, Myriam et Marie-Pier ainsi qu'autres parents et amis. La famille recevra les condoléances à la résidence funéraire le samedi 15 octobre de 9 h à midi, de 14 h à 17 h et de 18 h à 21 h.

La Maison Darche Réseau Dignité

7679, boul. Taschereau Brossard, QC

www.dignitequebec.com



DUHAIME, Fleurette 1924 - 2011

À Longueuil, le 5 octobre 2011, à l'âge de 87 ans, est décédée Mme Fleurette Duhaime, autrefois Soeur Marie-Léona de la Congrégation des soeurs des Saints Noms de Jésus et de Marie. Elle était la fille de feu M. Pierre Duhaime et de feu Mme Léona Cartier. Elle laisse dans le deuil parents et amis. La famille recevra les condoléances le samedi 15 octobre de 10 h à 11 h 15 au

Complexe funéraire J.A. Larin & Fils 317, rue Victoria

Salaberry-de-Valleyfield (Québec) 450 373-3636 www.jalarin.com

Les funérailles auront lieu le samedi 15 octobre à 11 h 30 en l'église Basilique-Cathédrale Ste-Cécile, 31, rue Fabrique, Salaberry-de-Valleyfield. Inhumation au cimetière de Valleyfield.



FILION (née Langevin), Yvette 1908 - 2011

À Laval, le 6 octobre 2011, à l'âge de 103 ans, est décédée Mme Yvette Langevin épouse de feu M. Louis Filion.

Elle laisse dans le deuil son beau-frère M. Robert De La Durantaye (feu Claire Langevin), ses neveux et nièces, autres parents et de nombreux amis.

La famille vous accueillera au Mausolée St-Martin, édifice arrière du complexe Alfred Dallaire Memoria 2159 boul. St-Martin, Laval

Alfred Dallaire MEMORIA
514 277.7778
www.memoria.ca

le vendredi 14 octobre de 13 h à 17 h 30. Une liturgie sera célébrée à 17 h en la chapelle du Mausolée.



HAMEL, Fernand 1936 - 2011

Au CHRTR Pavillon Ste-Marie, le 10 octobre 2011, est décédé, à l'âge de 75 ans, Monsieur Fernand Hamel, fondateur de la Fromagerie Hamel Inc., conjoint de Céline Tourigny, demeurant à Trois-Rivières, autrefois de Bécancour secteur Saint-Grégoire.

La famille accueillera parents et ami(e)s au :

Funérarium L. Gaston Gaudet Inc. 3900, boul. de Port Royal Bécancour, Saint-Grégoire.

Heures d'accueil : jeudi de 14 à 22 h. Une prière sera dite à 20h.

Il laisse dans le deuil sa conjointe Céline Tourigny, ses enfants Claude (Céline Paquin), Sylvie (Jean Deshaies), Dany, Marc (Katlyn Frigon), et leur mère Monique Cormier, ses petits-enfants Méranie (Jonathan), Dave (Marie-Pier), Alex, Dylan et Michaël, son arrière-petit-fils Victor, les enfants de Céline; Sébastien Prince (Annie Tessier) et leurs filles Laurence, Kelly-Ann et Noémie, David Prince (Sylvie Chabot) et leurs enfants Rosalie et Félix, son frère et ses soeurs Marcel (Gracia), Béatrice, Rita et Rollande, son beau frère et ses belles soeurs Léo (Hélène Gagnon), Pierrette, ainsi que plusieurs autres parents et ami(e)s.

La famille tient à remercier le personnel de la Maison Myosotis.

Des dons à la Société canadienne du cancer seraient appréciés.

Renseignements : 819-297-2928 Télécopieur : 819-297-2727

Courriel : info@gastongaudet.ca www.lgastongaudet.ca

GAUDET, Micheline 1944 - 2011

Micheline Gaudet est décédée le 24 septembre 2011 à l'âge de 67 ans.

Toxicologue judiciaire au Laboratoire de sciences judiciaires et de médecine légale, elle a publié de nombreux ouvrages scientifiques traitant de l'effet des drogues. À sa retraite, elle a collaboré avec le professeur Jean-Claude Richer à la rédaction du << Compendium de terminologie chimique >>.

Micheline laisse dans le deuil, le fils de son époux Sébastien Paradis, son père Gaston Gaudet (Claire Beaulieu), sa soeur Francine Gaudet (Denis Pelletier) et de nombreux parents et amis.

Une bénédiction des cendres aura lieu le samedi 15 octobre 2011 à 11 h au cimetière de la paroisse de Saint-Liguori, 741 rue Principale à Saint-Liguori.

Des dons à la Maison Victor-Gadbois seraient appréciés.

Direction funéraire:



Complexe Funéraire Fortin

Tél.: 514-386-9771

www.complexefunerairefortin.ca



HUNT, Irène (née Daigle) 1920 - 2011

À Montréal, le vendredi 7 octobre, est décédée Irène Hunt, épouse de feu Frederick Gordon Hunt. Elle laisse dans le deuil sa fille Carol Hunt (Pierre Laurin), sa petite-fille Rachel Auclair, ainsi que plusieurs autres parents et amis. Les funérailles seront célébrées le samedi 15 octobre 2011 à 15 h au

Salon funéraire Rideau 4275, boul. des Sources Dollard-des-Ormeaux 514 685-3344

La famille vous accueillera avant la cérémonie dès 13 h. Vos marques de sympathie peuvent se traduire par des dons à la Fondation de l'hôpital Sacré-Coeur.



DUPONT, Sylvie 1957 - 2011

Au Centre hospitalier Pierre Le Gardeur, le 6 octobre 2011, à l'âge de 54 ans, est décédée madame Sylvie Dupont, épouse de Yves Joannette, demeurant à Ste-Émélie-de-l'Énergie.

Elle laisse dans le deuil, outre son époux, son fils Vincent (Juliane), son père Philippe Dupont (feu Madeleine Pepin), son frère Michel (Suzanne), sa filleule Karine (Martin), ses beaux-parents Réjean et Diane, sa belle-soeur Manon (Benoît), sa nièce Alyssia, ainsi que plusieurs autres parents et amis.

Remerciements particuliers à l'équipe des soins palliatifs du C.H. Pierre Le Gardeur pour leur compassion et leur service personnalisé.

Selon les volontés de Sylvie, ses cendres seront exposées au salon

F. Thériault inc. RÉSIDENCES FUNÉRAIRES

1040, Route Louis-Cyr St-Jean-de-Matha www.ftheriault.com

le samedi 15 octobre 2011 dès 10 heures. Une liturgie de la Parole suivra à 15 heures au salon.

Au lieu de fleurs, des dons pour la Société canadienne du cancer seraient appréciés. En témoignage de sympathie, les personnes qui viendront au salon pourront apporter un fleur de leur choix.

UNE BATAILLE POUR LA VIE

LA MALADIE DE LOU GEHRIG

514 725-2653 • 1 877 725-7725 • www.sla-quebec.ca • info@sla-quebec.ca



DÉCÈS, PRIÈRES, REMERCIEMENTS

900

LÉTOURNEAU PELLETIER, Rita 1920 - 2011

Décédée à Laval le 4 octobre, (résidente autrefois de l'Annonciation), épouse de feu Rolland Pelletier, elle laisse dans le deuil ses enfants Lucille, Guy, Denis et Christine et leurs conjoints Annick, France, Francine et Claude, de même que ses petits-enfants Amélie, Frédéric, Marc-André et leurs conjoints, ses arrière-petits-enfants Vincent, Ève et Léanne ainsi que plusieurs frères, sœurs et amis.

La famille vous accueillera à l'église l'Annonciation, 125 rue l'Annonciation S, Rivière Rouge, à partir de 13 h le samedi 15 octobre. Les funérailles auront lieu au même endroit à 14 h.

Des dons à la Fondation CHLD - CRHV seraient appréciés.

Direction:

Alfred Dallaire
MEMORIA
514 277.7778
www.memoria.ca



PATENAUDE, Arthur 1927 - 2011

À Montréal, le 10 octobre, à l'âge de 84 ans, est décédé M. Arthur Patenaude, époux de Colette Halley.

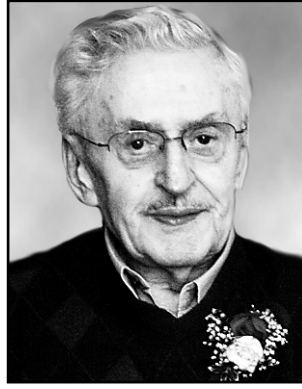
Outre son épouse, il laisse dans le deuil ses fils Nick (Julie) et Arthur (Suzanne), ses petits-enfants Dominic, Gabriel, Amélie, Isabel, Alexandre, Chloé, Kevin, Cédric, Alexandre et Marc-Antoine, ainsi que parents et amis.

La famille accueillera parents et amis au complexe funéraire Urgel Bourgie, 3517, boul. Lévesque Ouest, Chomedey, Laval

URGEL BOURGIE 514-735-2025

Consultez le registre à sa mémoire
www.urgelbourgje.com

le vendredi 14 octobre de 14 h à 17 h et 19 h à 21 h. Une liturgie aura lieu ce même jour à 20 h.



ROBILLARD, Raymond 1928 - 2011

À Laval, le 9 octobre 2011, à l'âge de 83 ans, entouré de tous les siens, s'est éteint paisiblement Raymond Robillard, époux de Jeannine Limoges.

Outre son épouse, il laisse dans le deuil ses enfants : Ginette (Claude St-Michel), Serge (Johanne Paquette), ses petits-enfants : Pierre-Yves, Nadine, Marc-André, Caroline, Simon et leurs conjoints(es), ses arrière-petits-enfants: Émilie et Jérémie. Il laisse également dans le deuil sa soeur Dolorès (André Benoit), belles-sœurs, beaux-frères, nièces, neveux, parents et amis.

Sa famille vous accueillera à la chapelle du complexe funéraire

Alfred Dallaire

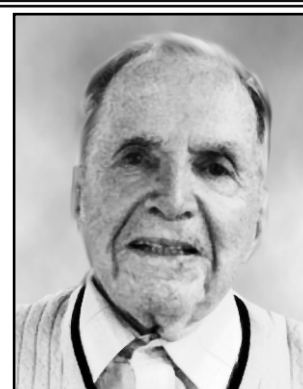
MEMORIA

514 277.7778

2159, boul. St-Martin est, Laval
www.memoria.ca

Vendredi, 14 octobre de 19h à 22h.
Samedi, 15 octobre de 9h à 11h -sera suivi d'une liturgie de la Parole à 11h à la chapelle.

Si vous le désirez, vos témoignages de sympathie peuvent se traduire par des dons à la Fondation canadienne du foie



SMITH, John Joseph 1911 - 2011

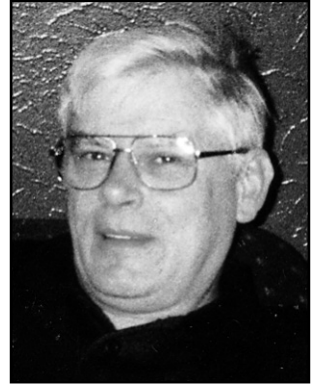
Paisiblement, au Centre Vigi, de Brossard, le 10 octobre 2011, à l'aube de ses 100 ans, est décédé M. John Joseph Smith.

Il laisse dans le deuil ses enfants John (Evelyn), Frances, Raymond (Mimi), Weldon (Opal), Wayne, Daniel (Karen), Christine (John) et Yolaine (Alan), Dick (feu Coreen), feu Mary Hackett (première épouse), Wendell et sa deuxième épouse feu Jacqueline Guay, plusieurs petits-enfants, arrière-petits-enfants, nièces, neveux, parents et amis.

Exposé à la Résidence funéraire
Collins Clarke MacGillivray White
307, Riverside Drive (coin Argyle)
Saint-Lambert, J4P 1A7

le mercredi 12 octobre 2011 de 14 h à 17 h et de 19 h à 21 h, le jeudi 13 octobre dès 10 h. Les funérailles auront lieu le jeudi 13 octobre à 11 h en l'église St-François of Assisi, 844, Notre-Dame, Saint-Lambert, Qc.

La famille désire remercier tout le personnel de la Maison Vigi.



TURGEON, Gilles 1947 - 2011

À Montréal, le 2 octobre 2011, à l'âge de 64 ans, est décédé Gilles Turgeon, époux de Ghislaine Bélisle. Outre son épouse, il laisse dans le deuil son beau-fils Frédéric Caron (Julie Mailhot), son petit-fils William Caron. Il laisse également dans le deuil sa soeur Francine Turgeon, ses beaux-frères, belles-sœurs, neveux, nièces, parents et amis. La famille recevra les condoléances au complexe funéraire Alfred Dallaire Memoria, 2159, boul. St-Martin Est, Laval

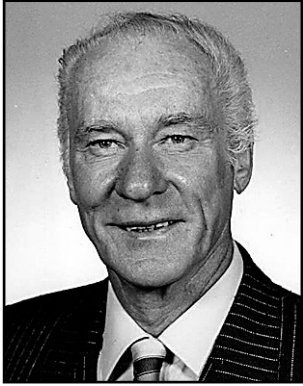
Alfred Dallaire

MEMORIA

514 277.7778

www.memoria.ca

le vendredi 14 octobre 2011 de 19 h à 22 h, samedi dès 9 h. Les funérailles auront lieu le samedi 15 octobre 2011 à 10 h 30 en l'église de La Visitation, 1847, boul. Gouin Est, Montréal.



MIGNAULT, père Maurice, C.S.C. 1923 - 2011

Le père Maurice Mignault, c.s.c., religieux de la congrégation de Sainte-Croix est décédé le 7 octobre 2011 à Montréal, à l'âge de 88 ans.

Né à Montréal, fils de Gustave Mignault et de Germaine Chagnon, il entra dans la congrégation de Sainte-Croix en 1940. Il a été ordonné prêtre, à Saint-Laurent, le 2 février 1947. Le père Mignault a exercé son ministère comme missionnaire et professeur en Haïti pour une période de 16 ans. Il a été aumônier des Scouts et des Guides de 1948 à 1963. Pendant 6 ans, il a été vicaire au Borgne et à Zigüé. De retour à Montréal, en 1971, il a été présent à Oxfam et aussi animateur de pastorale à la C.E.C.M. Depuis 1980, il résidait au presbytère de l'Assomption. En 2007, il a été nommé membre de la Maison Basile-Moreau.

Il laisse dans le deuil, outre les membres de sa famille de Sainte-Croix, ses 6 frères Gérard, Roger, Lucien, Germain, Yvon, Jean et leurs conjointes ; ses 5 sœurs Gilberte, Thérèse, Françoise, Yvette, Denise et leurs conjoints, ainsi que de nombreux neveux, nièces et ami(es).

Il sera exposé à la Maison Basile-Moreau 4994, Côte-des-Neiges à Montréal le mercredi 12 octobre de 19 h à 21 h. Prières communautaires à 19 h 30.

L'eucharistie des funérailles sera concélébrée le jeudi 13 octobre à 10 h à la crypte de l'Oratoire Saint-Joseph du Mont-Royal.

MAGNUS POIRIER®

T: 514 727-2847
www.magnuspoirier.com

PLOURDE, Suzanne 1922 - 2011

À Montréal, le samedi 8 octobre 2011, est décédée, à l'âge de 89 ans, Suzanne Plourde. Elle laisse dans le deuil parents et amis. Une cérémonie commémorative aura lieu ultérieurement à l'église Ste-Cécile de Montréal, ainsi qu'à St-Etienne des Grès.

MAGNUS POIRIER®

T: 514 727-2847
www.magnuspoirier.com



PROULX, Bernard 1933 - 2011

À Pointe-Claire, le 9 octobre 2011, à l'âge de 78 ans, est décédé M. Bernard Proulx, époux de Mme Pierrette Dagenais. Outre son épouse, il laisse dans le deuil ses enfants Pierre (Julie), Jean-Claude (Guylaine), sa petite-fille Caroline, ses frères et sœurs, beau-frère, belles-sœurs ainsi qu'autres membres de la famille et amis.

La famille recevra les condoléances le vendredi 14 octobre à compter de 10 h en l'église St-Raphaël-Archange (495, rue Cherrier, Ile Bizard), suivi des funérailles à 11 h.

Direction funéraire:

YVES LÉGARÉ
Complexes funéraires

DIRECTION

www.yveslegare.com 514 595-1500

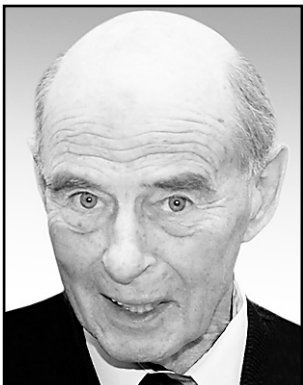


SENÉCAL JASMIN, Fernande T. 1928 - 2011

À Montréal, le 16 août 2011, à l'âge de 83 ans, est décédée Madame Fernande Senécal. Elle fut l'épouse d'André Jasmin, la mère de Normand (M. G. Perron) et Danièle (M. Tucci), la grand-mère de Pierrick, Jean-Nicolas (C. Devaux), Xavier (A. Natarajan), Lukas (C. Yergeau) et Ludovico.

Remerciements au Dr Diane Milot et à Sherley du CLSC Ahuntsic pour leur soutien.

Les funérailles auront lieu à l'église St-François de Sales, 7070, boul. des Mille-Îles, Laval H7A 4B3, le samedi 15 octobre à 11 h.



PARENT, Irénée (René) 1925 - 2011

Au Centre hospitalier Pierre-Boucher, le dimanche 9 octobre 2011, à l'âge de 85 ans, est décédé M. Irénée (René) Parent, époux de Mme Colette Laramée.

Outre son épouse, il laisse dans le deuil ses enfants Line (Michel Parmentier), Andrée (Étienne Gauvin), ses trois petits-enfants Martin, Éliane et Florence, son frère, ses sœurs, ses beaux-frères, belles-sœurs ainsi qu'autres parents et ami(es).

La famille vous accueillera le vendredi 14 octobre de 14 h à 17 h et de 19 h à 22 h, le samedi 15 octobre dès 9 h 30 au complexe

YVES LÉGARÉ

Complexes funéraires

2750, boul. Marie-Victorin Est, Longueuil
www.yveslegare.com 514 595-1500

Les funérailles auront lieu le samedi 15 octobre à 11 h en l'église Notre-Dame-de-Fatima, 2000, Marie-Victorin Est, Longueuil et de là au Cimetière-près-du-Floueuil, 2750, Marie-Victorin Est, Longueuil.

Un merci tout particulier au personnel du Centre hospitalier Pierre-Boucher, plus particulièrement celui du 6^e Sud, pour la qualité et l'humanisation des soins.

Pour honorer sa mémoire, des dons à la Fondation de l'hôpital Pierre-Boucher seraient appréciés.



RAYMOND, Yves 1937 - 2011

Décédé à Laval, le 7 octobre 2011, à l'âge de 74 ans. Fils de feu Alfred Raymond et feu Simonne Labonté. Il laisse dans le deuil sa conjointe Zita Paré, son beau-fils André Paré (Stéphanie Bélisle), ses frères Claude (Marthe Cloutier), Guy ainsi que sa soeur Nicole (Jean-Marie Legault), ses nièces, ses petits-neveux et nièces, son arrière-petit-neveu et de nombreux autres parents et amis.

Une cérémonie d'inhumation des cendres aura lieu le vendredi 14 octobre 2011 à 14 h, aux Jardins Commémoratifs Rideau, 4239, boul. des Sources, Dollard-des-Ormeaux. Des dons à la Société canadienne du cancer seraient appréciés. Les arrangements funéraires ont été confiés au

Salon funéraire Rideau
514 685-3344



SÉVIGNY, Manon 1965 - 2011

À la Maison Adhémar-Dion, le 9 octobre 2011, à l'âge de 46 ans, est décédée Mme Manon Sévigny, épouse de M. Alain Desaulniers.

Outre son époux, elle laisse dans le deuil ses enfants Katherine et Audrey, ses parents Claude Sévigny et Jeannine Héroux, sa soeur Diane Sévigny (Daniel Routier), ainsi que de nombreux autres parents et amis.

La famille recevra vos condoléances au:
Complexe funéraire des Trembles
15005, Sherbrooke Est
(entouré par le Parc-Nature
de-la-Pointe-aux-Prairies)
Pointe-aux-Trembles, Qc
514-498-7682

le vendredi 14 octobre de 18 à 22 h et le samedi 15 octobre de 9 à 11 h.

Le service funéraire suivra samedi à 11 h en la chapelle du complexe.

Au lieu de fleurs, des dons à la Maison Adhémar-Dion seraient grandement appréciés.

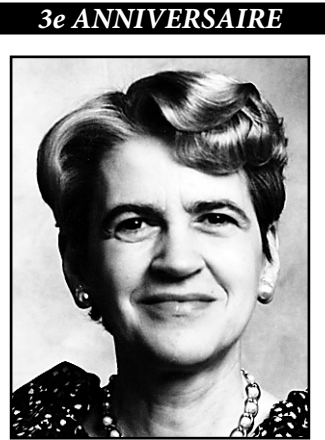


TURCOTTE, Carole 1941 - 2011

À Saint-Jérôme, le 7 octobre 2011, est décédée, à l'âge de 70 ans, Mme Carole Turcotte conjointe de M Pierre Vézina. Outre son conjoint elle laisse dans le deuil sa fille Mylène Théroux, ses beaux-frères André (Francyne) et belles-sœurs Johane (Michel) et de nombreux parents et amis.

La famille recevra les condoléances le dimanche 16 octobre 2011 de 10h à 17h. À 17h aura lieu la cérémonie à la chapelle du salon et à 17h30 l'inhumation. Au lieu de fleurs la famille vous demande de faire un don à La Fondation des maladies du coeur du Québec.

Complexe funéraire Fortin
Division Laval/Laurentides
(Sentiers commémoratifs
de la rivière)
2480, boul. du Curé Labelle
Prévost, QC, J0R 1T0
450 432-8485 ou 450 565-6464



3e ANNIVERSAIRE

GAUDETTE DEGUIRE, Marielle
Marielle est toujours présente à nos pensées.

Marielle a marqué nos vies: se faisant aimer et appréciée. Marielle était l'âme de notre milieu, elle était unique.

Marielle était l'actrice principale de la maison, bien qu'effacée, conciliante et toute en douceur.

Les enfants ont été sa bannière principale, son intérêt particulier, sa raison d'être.

Marielle est partie avant de vieillir (la vieillesse est une maladie aveugle, remplie de surprises inattendues).

Marielle a été l'amie de tous et de toutes, la confidente, celle qui écoute, qui comprend, qui apporte la chaleur et l'aide recherchée.

Partie, tout est terne, sans intérêt, sans goût, sans vie.

Bonne vie, là où tu es !