

## Faits saillants

### POZNAN



#### Équiterre aux négociations à Poznan

La 14<sup>e</sup> Conférence des Nations Unies sur les changements climatiques s'est tenue en décembre à Poznan, Pologne, où Steven Guilbeault et Hugo Séguin d'Équiterre ont pris part aux négociations visant l'adoption prochaine d'un nouveau cadre international de réduction des émissions de gaz à effet de serre.

#### Bilan du Code de gestion des pesticides

Deux ans après sa mise en place, Équiterre et la Fondation David Suzuki ont dressé le bilan de l'impact du Code de gestion des pesticides et ont formulé des recommandations à l'intention des différents gouvernements et intervenants en horticulture.



#### Création de la bourse Laure Waridel

Équiterre et la Caisse d'économie solidaire Desjardins se sont associés pour créer la bourse Laure Waridel. Ils reconnaissent ainsi la contribution exceptionnelle de la cofondatrice d'Équiterre à l'avancement des enjeux environnementaux et sociaux promus par l'organisme, et encouragent le sens de l'entrepreneuriat social chez les étudiants.

#### Fondation de la Coalition pour la souveraineté alimentaire

Équiterre et des dizaines d'organisations ont uni leurs forces pour faire la promotion locale, nationale et internationale du droit des peuples à « d'abord nourrir leur monde ».



### Les jeunes initiés à l'alimentation responsable

Équiterre a publié la trousse pédagogique *À la soupe!* destinée aux classes du primaire et du secondaire des écoles québécoises et qui vise à initier les jeunes aux enjeux de l'alimentation, du champ à l'assiette.



### Étude sur les pratiques de l'arrondissement Ville-Marie

Dans la foulée de la mise en place de son service-conseil en développement durable, Équiterre a reçu le mandat de réaliser un audit environnemental pour l'arrondissement Ville-Marie. Le mandat, qui se terminera en 2009, permettra à Équiterre de formuler nombre de recommandations afin de contribuer à l'amélioration des pratiques en matière d'environnement et de développement durable au cœur de la métropole.

### Projet Trailbreaker

Équiterre s'est opposé au projet de la compagnie Enbridge qui voulait transporter vers le Québec, par pipeline, du pétrole issu des sables bitumineux de l'Alberta. Plus de 200 000 barils de pétrole auraient été acheminés au Québec chaque jour.



### Modernisation de l'agriculture québécoise

La Commission Pronovost a déposé son rapport en 2008. Dans la foulée de la mise en œuvre de ses recommandations, Équiterre a participé aux travaux du comité consultatif en faveur de la diversification de la production et des circuits courts de commercialisation.



### Campagne Défi Climat

Les 25 000 participants se sont engagés à réduire leurs émissions de gaz à effet de serre de plus de 26 000 tonnes de CO<sub>2</sub> par année, soit l'équivalent de la consommation annuelle de près de 6500 voitures.

### Slam écolo de Steven Guilbeault avec Richard Séguin

Le porte-parole d'Équiterre a soulevé la foule de 50 000 personnes rassemblées pour le spectacle *Terre planète bleue* des Francofolies de Montréal, le 10 août. Le spectacle, initié par Diane Dufresne et Jean Lemire, mettait en vedette plusieurs grands noms de la chanson québécoise et du milieu environnemental, afin d'éveiller les consciences à la sauvegarde de notre planète. On a qualifié la performance de notre slammeur de « l'un des moments les plus forts de la soirée ».



### 25 nouvelles fermes et 33 000 partenaires en ASC

Le réseau d'Agriculture soutenue par la communauté a été encore une fois très populaire auprès des fermiers et des familles.

### Une banane de bonne nouvelle

Pour annoncer l'arrivée de la banane équitable au Québec, Équiterre a produit et diffusé une animation Web amusante qui n'est pas passé inaperçue.



### Cocktail transport 2008

Équiterre a fait ses premiers pas dans le monde des nouveaux médias avec cette campagne de sensibilisation aux transports durables réalisée auprès de 100 000 citoyens. Découvrez les œuvres photos et vidéo gagnantes!

## Mot de Brigitte Lepage

### Présidente du conseil d'administration

« Lors de l'assemblée générale en 2008, les membres avaient exprimé la volonté d'élargir le champ d'influence d'Équiterre aux organisations et aux décideurs, tout en continuant à agir auprès des citoyens.

C'est dans cette optique que le conseil d'administration a adopté, en 2008, un Plan stratégique pour la période 2008-2012. Le plan encadre cette nouvelle dimension de la mission d'Équiterre, tout en respectant les valeurs qui ont mené Équiterre à occuper la place qu'il a, aujourd'hui, dans notre société.

Plusieurs actions et projets s'inscrivent déjà dans une démarche plus globale.

Entre autres exemples, je citerai le projet *À la soupe!* qui établit un pont entre des fermes locales et des établissements d'éducation et de santé, et encourage ainsi ces institutions à développer des pratiques alimentaires saines et durables.

En partenariat avec la Fondation David Suzuki, Équiterre a publié le *Bilan du Code de gestion des pesticides*. Ce bilan, nécessaire après deux ans d'application du *Code de gestion des pesticides*, s'adresse aux décideurs politiques fédéraux, provinciaux et municipaux, de même qu'aux commerçants et aux citoyens jardiniers. Il propose des actions concertées pour en arriver à une pratique horticole plus respectueuse de l'environnement et de la santé, au Québec comme au Canada.

Équiterre a aussi créé en 2008 un service-conseil pour soutenir, par son expertise, les initiatives municipales ou organisationnelles en développement durable. Nous travaillons depuis avec l'arrondissement montréalais Ville-Marie, le groupe Pages Jaunes et le Mouvement des caisses Desjardins sur des projets qui auront un impact sur des milliers d'employés, de citoyens, d'individus.

Ces exemples montrent la capacité, voire le besoin de changement de notre société vers des modes de vie plus sains, plus équitables et plus durables. Même si Équiterre a élargi son champ d'influence, les citoyens demeurent au cœur de ses préoccupations. Il est en constante réflexion quant à la relation qu'il désire développer avec ses membres, et tout particulièrement avec ceux qui souhaitent actualiser sa mission au sein de leur communauté. Équiterre compte s'engager encore un peu plus auprès de ces citoyens au cours de la prochaine année.

Par son action, Équiterre entend bien continuer à contribuer au changement, tant à l'échelle locale que nationale et internationale. »

## Mot de Sidney Ribaux

### Coordonnateur général

« Le nouveau plan stratégique 2008-2012 d'Équiterre, adopté par le conseil d'administration au mois de mars, confirme que notre action doit se concentrer sur deux grandes thématiques : les changements climatiques et l'alimentation. Déjà, des gestes concrets ont été posés en ce sens.

Steven Guilbeault fait partie d'un groupe sélecte d'activistes qui ont suivi de très près l'évolution de ce dossier depuis la première conférence des Nations Unies sur les changements climatiques en 1995, à Bonn. Sa nomination comme coordonnateur général adjoint accentue la participation et l'impact d'Équiterre dans ce dossier, comme Steven en fait état dans son mot.

L'alimentation est un autre dossier phare d'Équiterre depuis sa fondation. Plusieurs citoyens nous connaissent grâce au réseau de l'Agriculture soutenue par la communauté ou à nos campagnes de promotion du commerce équitable. Équiterre souhaite maintenant agir directement sur les choix collectifs en alimentation. À cet effet, Équiterre, la Confédération des syndicats nationaux, la Fédération des coopératives d'alimentation et l'Union des producteurs agricoles ont fondé la Coalition pour la souveraineté alimentaire. Cette coalition plaidera aux niveaux canadien et international pour l'achat local, la production écologique et les échanges commerciaux plus équitables.

À l'interne, le conseil d'administration a voulu s'assurer qu'Équiterre puisse garder ses employés dévoués et talentueux, tout en se dotant d'une relève composée à la fois de jeunes talents et de professionnels d'expérience. La politique des ressources humaines a été révisée afin d'être à la hauteur des meilleures pratiques de notre secteur. Par ailleurs, Équiterre a continué à piloter le projet de la Maison du développement durable. La Maison améliorera grandement les conditions de travail des employés et bénévoles d'Équiterre tout en étant un puissant outil de sensibilisation.

L'année 2009 s'amorce sous l'augure d'une crise économique. Équiterre, pour sa part, poursuivra la mise en œuvre de son plan stratégique en excellente posture, notamment financière. En effet, la grande diversification du financement d'Équiterre sera un atout pour passer au travers de la présente récession.

Je tiens enfin à lever mon chapeau au conseil d'administration qui, lors de l'assemblée générale 2008, a voulu stimuler le sens de l'entrepreneuriat social des étudiants en créant la bourse Laure Waridel. Du même coup, il rend hommage à la cofondatrice d'Équiterre qui avait lancé les bases de la campagne sur le commerce équitable, alors qu'elle-même était étudiante. »



## Mot de Steven Guilbeault

### Coordonnateur général adjoint

« L'année qui vient de passer aura été une riche en rebondissements dans le dossier des changements climatiques.

Nous savons que le climat s'emballer plus rapidement que ce que les scientifiques avaient prévu dans leur rapport de 2007, que la calotte glaciaire de l'Arctique fond à vue d'œil, que le réchauffement s'accélère et que nous avons beaucoup moins de temps pour nous attaquer à ce problème que ce que l'on croyait. Beaucoup de gouvernements prennent ces observations très au sérieux.

La crise économique en a d'ailleurs amené plusieurs à repenser leur développement économique sur de nouvelles bases. Prenons l'exemple du Japon qui entend créer un secteur d'affaires vertes d'une valeur de mille milliards de dollars et qui fera travailler 2,2 millions de personnes, ou encore de la Corée du Sud, pays qui s'est aussi doté d'un plan vert de 36 milliards de dollars visant la création de 140 000 emplois en 12 mois. C'est là l'équivalent de tout le budget Flaherty 2009!

Ceci nous ramène au Canada où l'on constate une situation bipolaire. D'abord une population de plus en plus conscientisée. Cela s'est vu de façon remarquable au Québec, notamment, avec le Concours Cocktail transport et la campagne Défi Climat, coorganisés par Équiterre et dans le cadre desquels des dizaines de milliers de citoyens ont posé des gestes durables pour réduire leurs émissions de gaz à effet de serre.

Parallèlement à cet engagement populaire, le gouvernement canadien, lors de la Conférence des Nations Unies à Poznan en décembre dernier, s'est attiré les foudres de la communauté internationale pour son intransigeance et ses positions d'une autre époque. Au pays, les politiques fédérales se traduisent par un désinvestissement dans les énergies renouvelables comme l'éolien et des cadeaux de milliards de dollars aux pétrolières et au lobby nucléaire, sous le couvert de mesures « vertes »!

L'année 2009 sera le théâtre, à Copenhague en décembre, de la plus importante conférence sur l'environnement depuis celle de Kyoto. C'est là qu'on établira, entre autres, de nouveaux objectifs de réduction de gaz à effet de serre. Alors que les États-Unis sous Obama, l'Europe, la Chine et l'ensemble de la communauté internationale se préparent à prendre des engagements historiques dans le cadre de la lutte aux changements climatiques, la position canadienne risque de ressembler de plus en plus aux fossiles des dinosaures aujourd'hui disparus.

Mais les jeux ne sont pas encore faits. Équiterre et d'autres organisations interviennent à tous les niveaux pour influencer les actions du gouvernement. Et jusqu'à Copenhague, nous serons là pour veiller au grain. »



## Équipe

Équiterre regroupe des forces vives dont l'expertise et la diversité des compétences sont vastes et solides.

L'organisation, en plus de sa quarantaine d'employés, peut aussi compter sur nombre de bénévoles, de stagiaires, de membres, de sympathisants, de donateurs et d'amis.

En date du 31 décembre 2008, l'organisme comptait 3561 membres de toutes les régions du Québec, soit 3512 individus et 49 entreprises. À ce nombre s'ajoutent 229 donateurs (110 individus et 119 organisations).

L'assemblée générale des membres s'est tenue le 30 avril en présence de 107 membres. Les participants y ont élu 4 nouveaux membres au conseil d'administration, qui s'est quant à lui réuni à six reprises en 2008.

## Mission, vision et historique

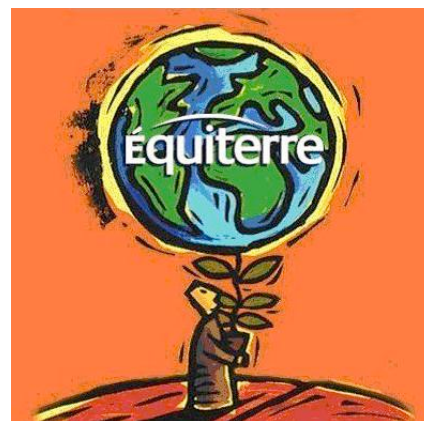
### Mission

Équiterre contribue à bâtir un mouvement de société en incitant citoyens, organisations et gouvernements à faire des choix écologiques, équitables et solidaires.

### Vision

D'ici 2020, Équiterre, par son action locale, régionale, provinciale, nationale et internationale, aura :

- ❖ contribué à faire du Québec une société modèle et exemplaire où :
  - le développement durable et l'économie solidaire seront parmi les priorités de la société et où l'État jouera un rôle social et économique important;
  - les citoyens et les organisations seront des acteurs de changements en posant des gestes tant écologiques qu'équitables et solidaires;
- ❖ contribué à faire du Québec et du Canada des territoires où les législations et les politiques s'inscriront en faveur du développement durable et de la justice sociale, engendrant des impacts positifs et tangibles sur l'environnement, la société et la qualité de vie des citoyens;
- ❖ contribué à accroître, au plan international, le développement d'échanges économiques et commerciaux plus justes, équitables et respectueux de l'environnement, prioritairement à l'égard des produits issus de l'agriculture;
- ❖ contribué à la concertation des acteurs environnementaux, sociaux et économiques face aux préoccupations écologiques, de développement durable et d'économie solidaire.



**Plus précisément, les actions qu'Équiterre posera d'ici 2020 auront contribué à :**

- ❖ l'atteinte de la souveraineté alimentaire et agricole des nations favorisant des échanges économiques et commerciaux plus justes et équitables;
- ❖ une agriculture écologique plus largement déployée;
- ❖ l'accroissement de la consommation responsable, se traduisant par la hausse de l'achat local et écologique ainsi que la réduction, la réutilisation et le recyclage des matières résiduelles;
- ❖ la réduction des émissions de gaz à effet de serre;
- ❖ l'augmentation de la part modale des transports actifs et collectifs;
- ❖ la diminution de la consommation d'énergie, notamment par l'économie d'énergie dans les bâtiments et l'amélioration de leur efficacité énergétique;
- ❖ l'augmentation du nombre de bâtiments respectant les principes de construction et de rénovation écologiques et durables.

## Historique

Équiterre puise ses racines au Sommet de la Terre, tenu à Rio de Janeiro au Brésil en 1992. Ayant participé aux conférences préparatoires du Sommet, ses jeunes fondateurs qui partageaient une vision du développement durable fondée sur des valeurs environnementales et sociales se sont engagés dans la mise en œuvre de solutions concrètes dès 1993.

En 1995, Équiterre s'incorporait à titre d'organisme à but non lucratif et obtenait, l'année suivante, son statut d'organisation charitable de Revenu Canada et de Revenu Québec. Depuis 1998, Équiterre est l'appellation officielle d'Action pour la solidarité, l'équité, l'environnement et le développement (ASEED).

Équiterre s'est enrichi de l'expertise, des projets et de la conviction des individus qui se sont joints à son action au fil des ans. Il concentre aujourd'hui son intervention autour

de quatre programmes et de deux campagnes : Agriculture écologique, Commerce équitable, Efficacité énergétique, Transport écologique ainsi que Changements climatiques et Consommation responsable.

## Ressources humaines

Équiterre est composé d'employés de sphères aussi diverses que l'environnement, le développement international, les sciences politiques, le droit, la communication, l'anthropologie, l'agronomie, le génie, l'administration et la comptabilité. Cet éventail pluridisciplinaire lui permet de mener les actions ambitieuses qui s'inscrivent dans le cadre des objectifs fixés dans son plan stratégique 2008-2012.

## Employés



1. Steven Guilbeault 2. Geneviève Prévost 3. Hugo Séguin 4. Guillaume Schieber 5. Geneviève Grossenbacher 6. Claudia Hamelin 7. Jocelyn Darou 8. Sébastien Rioux 9. Danie Beauboeuf 10. Isabelle Joncas 11. Michelle Robichaud 12. Philippe Morel 13. Yolande Moreau 14. Suzie Tighe 15. Isabelle Richer 16. Marc-Antoine Tanguay-Lauzière 17. Amélie Ferland 18. Sidney Ribaux 19. François Boulanger 20. Fanny Lasselin 21. Doris Hamelin 22. Émilie Forget 23. Geneviève Gosselin 24. Marilyne Simard 25. Claire Ruhlmann 26. Lova Ramanitrarivo 27. Marie-Ève Roy 28. Éveline Trudel-Fugère.

Absents sur la photo : Romulus Plesa, Nadine Bachand, Murielle Vrins, Claudia Hamelin, Halima Elkahatabi, Ann Lévesque, Jean-François Nolet, Mélissa Mayer, Sylvain Ouellet, Thomas Duchaine, Aurélie Bernier, Krystel Papineau, Nancy Paradis, Valérie Tremblay, Jean-Frédéric Lemay.

## Stagiaires

La transmission des compétences et l'implication citoyenne active s'inscrivent dans la mission d'Équiterre. En ayant accueilli 29 stagiaires du Québec et de la France dans ses différents programmes, Équiterre a poursuivi son association avec le milieu de l'enseignement supérieur pour parfaire la formation des étudiants et lui donner un ancrage dans des projets ayant un impact réel.

Équiterre remercie chaleureusement les stagiaires de l'année 2008 :

Cherryl André De La Porte, Nathalie Batraverse, Karoline Bergeron, Marie-Josée Bernard, Timothée Bindi, Karine Boily, Catherine Caron, Yoann Chagnaud, Marie Clerc, Jean-François Dallaire, Maude Derome, Maité Dion-Larouche, Laurence Dubuc-Valentine, Jessica Fahey, Katerine Fortin-Lacasse, Djénane Gaspard, Dany Gaudreault, Lawrence Hagg, Diane Huges, Najat Lamzaghi, Kristoffer Laurin-Racicot, Jiashen Li, Bruno Marcotte, Karine Maurais, Émilie Paquin, Guillaume Proust et Carolina Ramirez.

## Bénévoles

L'apport des 110 bénévoles qui ont contribué aux actions d'Équiterre en 2008 est inestimable. Équiterre veut signifier sa profonde reconnaissance pour leur engagement dans la diffusion des valeurs environnementales, équitables et responsables lors d'événements, d'expositions et de conférences dans différentes régions québécoises. Équiterre compte aussi sur le précieux soutien de ses groupes d'action bénévole en régions.

## Conférenciers



En haut, de gauche à droite : Gilles Labrune, Geneviève Grossenbacher, Marie-Andrée Devynck, Antoine Thomasset-Laperrière, Doris Hamelin, François Pelletier, Hugo Séguin et François Boulanger.

Au centre, de gauche à droite : Claire Ruhlmann, Marilyne Simard, Lova Ramanitrarivo et Caroline Mailloux.

En bas, de gauche à droite : Amélie Ferland et Émilie Forget.

Absents sur la photo : Maité Dion-Larouche, Laurence Fauteux, Sidney Ribaux, Steven Guilbeault, Nadine Bachand, Ann Lévesque, Andréanne Leclerc-Marceau, Nicolas Boisclair, Édith Smeesters, Chantal Havard, Norman Lévesque, Alain De Guise et Jean-Frédéric Lemay.

## Conseil d'administration



Élu par les membres d'Équiterre lors de l'assemblée générale annuelle, le conseil d'administration définit les grandes orientations de l'organisme. En 2008, le conseil a accueilli quatre nouveaux membres et s'est réuni à six reprises au cours de l'année pour, notamment, adopter la nouvelle politique de ressources humaines d'Équiterre et le Plan stratégique 2008-2012.

**Brigitte Lepage** – présidente (au centre en bas sur la photo)

Responsable de la création, en Mauricie, du premier Groupe d'action d'Équiterre au Québec,

Mme Lepage est membre du conseil d'administration d'Équiterre depuis février 2007. Bachelière en études littéraires et diplômée en pédagogie, elle a commencé sa carrière à titre de présidente du Conseil permanent de la jeunesse. En 1995, elle a lancé une entreprise dans le domaine de l'informatique industrielle, et elle a assumé des fonctions dans la gestion administrative et les ressources humaines. Aujourd'hui, elle se concentre sur le développement d'affaires. Solutions et Technologies industrielles compte trois succursales : une à Trois-Rivières, une aux États-Unis et une au Brésil. Outre son implication à Équiterre, elle siège au conseil d'administration de la Société de développement du centre-ville de Trois-Rivières.

**Marie-Claude Grignon** – secrétaire (en haut à gauche sur la photo)

Avocate et membre de l'Ordre des conseillers en ressources humaines et en relations industrielles agréés du Québec, elle a complété sa maîtrise en relations industrielles à l'Université Laval en 2000. Elle œuvre présentement à titre de conseillère juridique auprès d'un tribunal spécialisé. Après avoir complété sa formation auprès de l'Organisation internationale du travail, elle a travaillé à Paris au sein d'un institut spécialisé en relations du travail et en gestion des ressources humaines. Marie-Claude s'est impliquée bénévolement dans de nombreux OBNL tels qu'Amnistie internationale, Avocats sans frontières Québec, Monde

équitable ainsi qu'Assistance d'enfants en difficulté (AED). Elle s'intéresse tout particulièrement aux questions du travail reliées au commerce équitable et elle est l'instigatrice d'un comité écologique dans son milieu professionnel.

**Craig Ryan** – trésorier (au centre en haut sur la photo)

Depuis vingt ans, M. Ryan travaille pour le bien public. Il a œuvré au parlement canadien, au Conseil des ministres (Environnement Canada et ACDI) ainsi que dans des pays en voie de développement sur des dossiers touchant les politiques environnementales et la lutte à la pauvreté. Il se spécialise actuellement, au sein d'une société d'État financière dédiée aux petites et moyennes entreprises, dans la problématique de la gouvernance, de la transparence et de l'imputabilité, des défis primordiaux tant pour les ONG que pour les gouvernements et les compagnies. Il est aussi responsable du développement d'un plan de responsabilité sociale pour cette organisation. M. Ryan détient un baccalauréat en science politique, une maîtrise en relations internationales et une maîtrise en administration publique.

**Chantal Blouin** – administratrice (absente de la photo)

Chantal Blouin est directrice adjointe au Centre de droit et de politique commerciale à l'Université Carleton, rédactrice adjointe de la revue *La Politique étrangère du Canada* et associée de recherche principale du Conseil international du Canada. Ses travaux et publications portent sur l'impact du commerce international et des accords commerciaux sur les pays en développement et sur la réduction de la pauvreté, en particulier l'impact du commerce sur les systèmes de santé et la santé des populations des pays en développement. Avant de se joindre en 2007 au Centre de droit et de politique commerciale, elle était chercheuse principale, Commerce et Développement, à l'Institut Nord-Sud d'Ottawa. Titulaire d'un doctorat en science politique de l'Université de Toronto, elle a obtenu son baccalauréat et sa maîtrise en science politique à l'Université Laval.

**Amélie Ferland** – administratrice (en bas à gauche sur la photo)

Bachelière en communications et relations publiques à l'Université du Québec à Montréal, Amélie Ferland a également étudié en éducation à l'Université de Sherbrooke. Son intérêt marqué pour les projets liés à l'éducation sociale et ses compétences en communication environnementale lui ont permis de collaborer à la planification et au déploiement de

plusieurs grandes campagnes de sensibilisation. Dans ses engagements professionnels comme dans ses habitudes de vie, elle tente d'avoir un impact positif à long terme sur l'environnement et la société. Elle utilise d'ailleurs le vélo et la marche comme moyens de transport à l'année.

**Clément Guimond** – administrateur (en bas à droite sur la photo)

Clément Guimond est un entrepreneur collectif né. Il a participé à chacune des étapes de la construction de l'entreprise coopérative que constitue la Caisse d'économie solidaire Desjardins de Québec avant d'en devenir le coordonnateur général, en 1986. Il y coordonne une équipe de 80 employé(e)s. Plusieurs projets audacieux, comme le Cirque du Soleil, doivent le jour à son écoute attentive des besoins des promoteurs de l'entrepreneuriat collectif québécois et à son esprit créatif et innovateur de banquier solidaire. Sous son inspiration et grâce aux multiples liens qu'il tisse, au Québec et à l'échelle internationale, la caisse est devenue un carrefour unique, où se rencontrent de nombreuses organisations et personnes qui, par leurs pratiques, renouvellent la finance et l'économie.

**Lucie Rioux** – administratrice (en haut à droite de la photo)

Mme Rioux est propriétaire de la Ferme Logi-Bio, une des fermes du programme d'Agriculture soutenue par la communauté (ASC). Sa ferme répond aux besoins des consommateurs de manger de bons et sains aliments produits de façon biologique en harmonie avec l'environnement. Mme Rioux est convaincue que chacun a un grand rôle à jouer dans le développement durable et équitable, et aimerait en apprendre plus sur les différentes façons adoptées par Équiterre pour aider les gens à devenir plus responsables envers l'environnement et à développer leur appartenance sociale.

**Alain Webster** – administrateur (absent de la photo)

Vice-recteur à l'administration et au développement durable de l'Université de Sherbrooke, Alain Webster est responsable de la politique de développement durable et de son plan d'action, et en particulier de la stratégie de transport durable de l'université. Professeur, M. Webster possède une formation universitaire en écologie et en économie. Ses principaux champs de recherche comprennent l'utilisation d'instruments économiques dans la gestion des changements climatiques. Il enseigne en économie de l'environnement et en changements climatiques au Centre universitaire de formation en environnement et à la Faculté d'administration de l'Université de Sherbrooke.

**Amélie Laframboise** – administratrice (absente de la photo)

Amélie Laframboise, membre de l'Ordre des comptables en management accrédités (CMA) et détentrice d'une maîtrise en gestion de l'environnement, œuvre dans le secteur de l'investissement. Mme Laframboise travaille présentement au Fondation CSN dans le domaine des investissements en technologies environnementales, pour lequel elle a participé, au cours des dernières années, à la mise sur pied de multiples projets de développement durable. Elle s'est également impliquée, à titre d'administratrice, dans des organisations actives en environnement, comme l'Association pour la prévention de la contamination de l'air et du sol (APCAS) et le Groupe uni des éducateurs-naturalistes et professionnels en environnement (GUEPE). Amélie Laframboise soutient Équiterre depuis plus de trois ans dans la promotion des activités de financement et apporte un appui précieux pour d'autres projets.

## Groupes d'action bénévole

Bien qu'Équiterre ne dispose de bureaux qu'à Montréal et à Québec, plusieurs bénévoles à travers la province consacrent des centaines d'heures afin de participer au rayonnement de ses valeurs environnementales et solidaires. À la fin de 2008, le conseil d'administration d'Équiterre a reconnu officiellement deux premiers groupes d'action et a créé un poste de responsable des groupes d'action afin d'en soutenir et d'en favoriser le développement.



Sur la photo : Kiosque au Jour de la Terre (Québec). De gauche à droite : Johanne Lavallée, Pierre-Alexandre Papillon, Vincent Lagacé et Mathieu Turgeon.

LEED et le commerce équitable.

### Le groupe d'action de Québec

Groupe d'action de Québec  
Le groupe d'action de Québec a tenu des kiosques d'information lors de plusieurs événements, notamment pendant le Jour de la Terre et à l'occasion de la Foire du commerce équitable. Des conférences publiques ont été organisées pour alimenter la réflexion sur des problématiques aussi diverses que l'autonomie énergétique, la certification

### Groupe d'action de Mauricie

Le groupe d'action de la Mauricie a célébré ses cinq ans en 2008. Grâce à des conférences sur l'Agriculture soutenue par la communauté et à des kiosques tenus lors d'événements majeurs tels que l'Expo Habitat Mauricie et la fête des cultures « Délices d'automne », le groupe d'action a poursuivi son travail d'information auprès des Mauriciens sur l'importance de l'achat local, équitable et responsable.

## Projets

Équiterre a été plus actif que jamais en 2008. L'adoption de son Plan stratégique 2008-2012 a certainement été l'un des moments forts de l'année. Ce plan situe ses interventions dans deux secteurs : l'alimentation et le climat. Ainsi, Équiterre continuera pour les prochaines années à développer des projets visant la sensibilisation des citoyens, des décideurs et des organisations à des valeurs et des pratiques plus écologiques, équitables et solidaires.

De plus, Équiterre a poursuivi la conception et le développement de la Maison du développement durable, pierre d'assise de sa stratégie de sensibilisation aux pratiques plus durables en construction et en rénovation. Ce projet d'envergure, plus qu'une simple bâtisse, permettra d'offrir un toit au développement durable à Montréal.

Enfin, Équiterre a maintenu sa présence dans les médias et a poursuivi ses interventions dans les débats publics.

## Changements climatiques

La rencontre de Poznan, en Pologne, a marqué le début de la dernière étape des négociations internationales en vue d'établir de nouveaux objectifs de réduction des gaz à effet de serre pour la période 2013-2020 (période post-Kyoto). Les observations scientifiques de l'année montrent que le réchauffement planétaire suit les prévisions des scénarios les plus pessimistes. L'urgence d'agir n'est plus à démontrer. Équiterre mène un travail de sensibilisation au Québec, au Canada et dans le monde pour que les comportements changent... plus vite que le climat.

*Au Québec et au Canada*

### Défi Climat : citoyens et entreprises s'unissent

Équiterre a été l'un des instigateurs de ce mouvement sans précédent de Montréalais pour la lutte aux changements climatiques. En touchant près de 130 entreprises et organismes, la campagne Défi Climat a incité plus de 100 000 travailleurs à modifier leurs comportements pour réduire leurs émissions de gaz à effet de serre. Vingt-cinq mille d'eux se sont engagés à poser des gestes pour la planète, soulageant l'atmosphère de l'équivalent de plus de 26 000 tonnes de CO<sub>2</sub> par année!



### Trailbreaker, la bataille contre les sables bitumineux

Campagne médiatique contre Trailbreaker  
L'exploitation pétrolière des sables bitumineux est critiquée pour les ravages environnementaux qu'elle provoque, dont l'émission massive de gaz à effet de serre. Encouragée par le prix historiquement élevé du baril de pétrole, la compagnie Enbridge a soumis le projet Trailbreaker, qui

intégrerait le Québec dans la chaîne de distribution et de raffinage du pétrole issu des sables bitumineux. Un non-sens dans le contexte climatique actuel.

Équiterre et des partenaires environnementaux ont mobilisé les citoyens et sensibilisé les décideurs politiques du Québec et du Canada pour empêcher l'autorisation du projet Trailbreaker. Pour Équiterre, cette lutte s'inscrit dans une perspective plus globale de réduction de la dépendance au pétrole, un dossier majeur des prochaines années dans la lutte aux changements climatiques.

### *À l'international*



## **Poznan, 14e Conférence des Nations Unies sur les changements climatiques**

Quelles cibles et quels mécanismes de réduction des gaz à effet de serre seront mis en place par les nations du monde pour la période 2013-2020? Du 1er au 12 décembre à Poznan, en Pologne, des délégations de quelque 190 États et groupes d'États ont préparé le terrain des négociations vers un accord post-Kyoto, en 2009. Les lobbies d'intérêts divers et parfois contraires aux appels de la communauté scientifique participent activement à ces rencontres, d'où l'importance de l'action menée sur place par des centaines d'organisations environnementales.

Deux représentants d'Équiterre ont pris part aux négociations d'une COP14 qui aura vu l'Europe élever la barre de ses réductions de gaz à effet de serre (GES); la Chine, le Brésil et d'autres économies émergentes démontrer une volonté sincère de s'attaquer au problème; et les délégués du Canada... faire preuve d'un entêtement qui marginalise de plus en plus le pays, élu « fossile de l'année » pour ses positions rétrogrades. Équiterre, en association avec d'autres organisations environnementales, entend mobiliser toutes les ressources nécessaires d'ici la conférence de Copenhague, en décembre 2009, pour que le Canada et le monde s'accordent sur des cibles de réduction de GES absolues à la hauteur des espoirs de l'humanité.

## Campagne internationale sur le climat

Initié par Équiterre en 2007, le Secrétariat international de mobilisation sur le climat, basé à Montréal, regroupe des ONG nationales et internationales. Il a nommé en 2008 un directeur général et a obtenu l'appui financier de fondations européennes majeures pour étendre sa mission d'information et d'engagement des citoyens du monde. Il soutient notamment des campagnes de mobilisation dans de nombreux pays où les ressources sont déficientes, dont l'Inde, la Pologne, le Brésil et le Japon.

## Agriculture écologique

Devant les défis majeurs de l'agriculture québécoise et mondiale, Équiterre réaffirme son appui pour le développement d'une agriculture écologique et locale, et des circuits courts de commercialisation. De plus, Équiterre fait la promotion de la souveraineté alimentaire, qui assure la sécurité alimentaire des populations, la vitalité des milieux ruraux ainsi que la santé des citoyens. En 2008, Équiterre a continué de développer des projets de mobilisation citoyenne et politique pour une agriculture et une horticulture durables qui répondent d'abord aux besoins humains.



### Souveraineté alimentaire

Le 24 novembre 2008, Équiterre s'est associé à plusieurs dizaines d'organisations québécoises et canadiennes pour fonder la Coalition pour la souveraineté alimentaire. Le regroupement permettra une action concertée favorisant des réglementations agricoles et commerciales à l'échelle nationale comme internationale qui font la promotion de l'exception agricole et du droit des peuples à la souveraineté alimentaire.

La Coalition entend donc défendre le droit des peuples à définir leur propre politique alimentaire et agricole; à protéger et à réglementer la production et les échanges agricoles nationaux de manière à atteindre des objectifs de développement durable; à déterminer leur degré d'autonomie alimentaire et à éliminer le « dumping » sur leurs marchés. La souveraineté alimentaire ne va pas à l'encontre du commerce dans la mesure où ce dernier est subordonné au droit des peuples à une production agricole et alimentaire locale, saine et écologique, réalisée dans des conditions équitables qui respectent le droit de tous les partenaires à des conditions de travail et de rémunération décentes.

*À la soupe!*

### De la ferme aux établissements d'éducation et de santé

Le projet d'Alimentation institutionnelle responsable *À la soupe!* est un projet innovateur qui met en lien des établissements scolaires et de santé avec des fermes locales cultivant des



légumes produits dans le respect de l'environnement. L'objectif est d'offrir aux personnes vulnérables - les enfants, les jeunes et les malades - l'alimentation la plus saine et nutritive possible, tout en soutenant les fermes du Québec. Au-delà du lien d'approvisionnement, le projet *À la soupe!* offre un volet éducatif (ateliers, trousse pédagogique *À la soupe!*, visites à la ferme, etc.) et œuvre à développer, avec l'aide d'un comité consultatif composé de représentants de plusieurs organismes et ministères, des solutions collectives favorables à l'alimentation institutionnelle responsable au Québec.

ESSOR DU PROJET À LA SOUPE!				
	Garderies	Établissements	Fermes	Régions touchées
2007	34	9	6	2
2008	40	9	12	5
Évolution	+ 17%	-	+ 100%	+ 150%

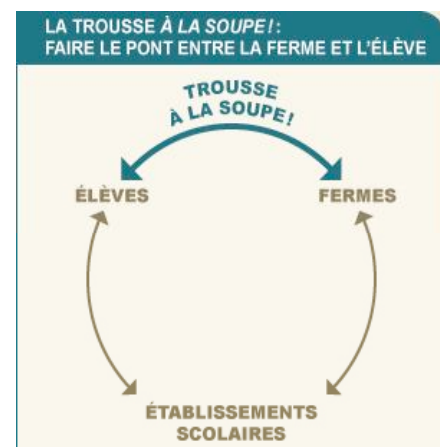


### Lancement de la trousse pédagogique *À la soupe!*

Offerte depuis octobre 2008 - après une année de conception et de validation par des enseignants -, la trousse propose une quinzaine d'activités pédagogiques dynamiques, clés en main et multidisciplinaires destinées aux enseignants pour guider les élèves du primaire et du secondaire dans l'exploration de l'alimentation responsable.

La santé, l'environnement et la viabilité des fermes locales sont au cœur des thèmes abordés. Informés sur les enjeux de la production et de la distribution alimentaire, les élèves seront en mesure de faire des choix alimentaires plus éclairés et de devenir des agents de changement.

Les jeunes apprennent concrètement les enjeux reliés au parcours de l'aliment... du champ jusqu'à l'assiette!





Équiterre

Avez-vous  
votre  
fermier de  
famille?

www.equiterre.org

## Agriculture soutenue par la communauté (ASC)

Le réseau d'ASC est une formule gagnant-gagnant qui met en lien des citoyens partenaires avec des fermes. Les familles achètent à l'avance une part des récoltes à leur fermier. Elles s'assurent ainsi d'un approvisionnement de légumes ou de viandes frais et de

qualité, produits dans le respect de l'environnement. De leur côté, les fermiers peuvent compter sur un revenu qui entre tôt en saison et qui est donc assuré.

Le réseau a accueilli 25 nouvelles fermes en 2008, permettant à plus de 33 000 citoyens partenaires de recevoir leurs paniers de légumes.

## Les suites du rapport de la Commission Pronovost

L'année 2008 marque un virage pour l'agriculture québécoise. Le très attendu rapport de la Commission sur l'avenir de l'agriculture et de l'agroalimentaire québécois, dévoilé le 12 février, émet des recommandations qui vont tout à fait dans le sens des propositions qu'Équiterre avait formulées lors des audiences. Le ministère de l'Agriculture, des Pêcheries et de l'Alimentation du Québec a mis sur pied un comité consultatif sur les stratégies de diversification et les circuits courts de commercialisation. Fort de 12 années d'expérience en ASC, Équiterre est invité à jouer un rôle important dans les travaux du comité.

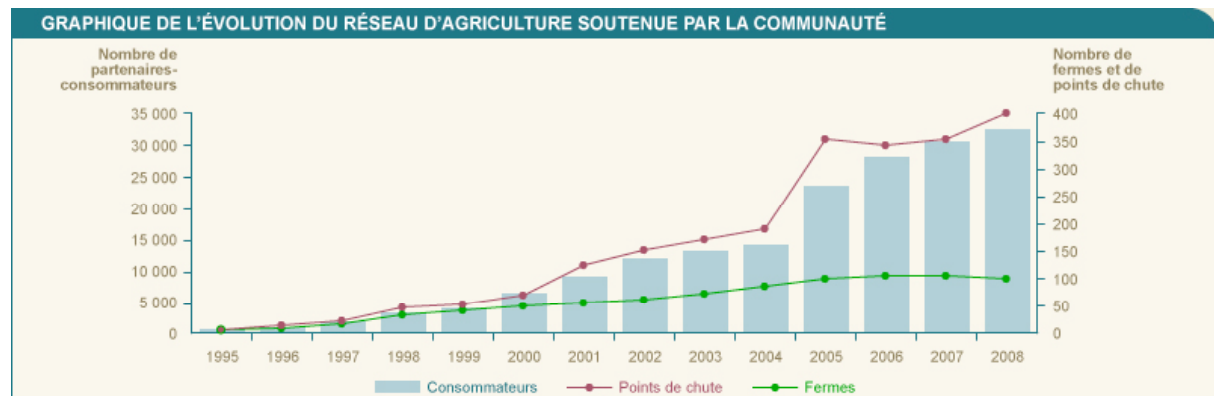
Équiterre a également été invité à siéger au conseil d'administration de la Filière biologique, une association de représentants du secteur des produits issus de l'agriculture biologique dont la mission est de faire la promotion, notamment, de l'appellation biologique québécoise.

## Une belle saison malgré la pluie

L'été 2008 a été exceptionnellement pluvieux, mais la vaste majorité des fermes du réseau a pu offrir des paniers de légumes intéressants. Chapeau aux fermiers et à leur savoir-faire!



Antoine Gendreau-Turmel (fermier du réseau) illustré ici par Fil qui a choisi de rire du surcroît de travail occasionné par la température difficile ([www.filetjulie.com](http://www.filetjulie.com))



## L'ASC, une expertise inspirante


Équiterre a présenté sa formule d'ASC alors que quelque 1100 délégués du monde entier étaient réunis à Modène, en Italie, dans le cadre du 16e Congrès mondial de l'International Federation of Organic Agriculture Movements tenu du 16 au 21 juin. Équiterre était aussi de la Conférence de l'ASC des Grands Lacs, tenue du 21 au 23 novembre à Orillia, en Ontario.

## Encore plus d'appuis agronomiques aux agriculteurs bio

Le réseau Agriconseils a reconnu Équiterre comme dispensateur de services-conseils en 2008. Ainsi, dès la saison 2009, Équiterre travaillera avec des agronomes, sur le terrain, pour épauler les maraîchers qui ont le défi de gérer la culture d'une trentaine de variétés de légumes. Cet appui sera le bienvenu, car Équiterre accueille beaucoup de fermes de la relève dans le réseau d'ASC.

### *Horticulture écologique*



Couper l'herbe sous le pied  des pesticides

## Bilan du Code de gestion des pesticides

En vigueur depuis 2003 et pleinement appliqué en 2006, le Code de gestion des pesticides a permis des avancées cruciales dans la lutte aux pesticides chimiques au Québec en interdisant la vente et l'utilisation de plusieurs produits jugés nuisibles pour la santé et l'environnement. En 2008, Équiterre et la Fondation David Suzuki ont analysé l'application du Code. Cet examen mène au constat que des améliorations peuvent être apportées à l'application du Code pour assurer pleinement l'atteinte de ses objectifs. Le Bilan du Code de gestion des pesticides, publié en mars, recommande entre autres l'abolition de tous les pesticides de synthèse utilisés à des fins esthétiques au Québec et encourage l'ensemble du Canada à favoriser l'élaboration et l'adoption d'une pareille réglementation, basée sur le principe de précaution.

## Connaître le consommateur pour orienter les décisions

Équiterre a publié en juin 2008 les résultats d'une étude pancanadienne sur les facteurs amenant les consommateurs à choisir des produits et des services plus sains pour l'environnement dans le secteur de l'horticulture ornementale. L'étude repose sur une revue de la littérature, un sondage national auprès de consommateurs et des entrevues auprès de commerçants. Elle révèle notamment que l'horticulture écologique est un phénomène durable et en pleine expansion, et que les commerçants et les citoyens ont chacun leur part des responsabilités pour favoriser la consommation de produits et services plus sains pour l'environnement. À cette fin, il y aurait lieu d'améliorer la diffusion de l'information sur les pratiques écologiques.



De grands détaillants ont pris l'initiative, en 2008, de cesser progressivement la vente des pesticides de synthèse à des fins esthétiques.



### Semaine sans pesticides

Déjà fort populaire en Europe, l'événement « Semaine sans pesticides » a été tenu pour la première fois au Québec en mars 2008. À l'initiative d'Équiterre, le projet a permis d'informer les citoyens sur les risques associés aux pesticides chimiques et sur les alternatives plus respectueuses de la santé et de l'environnement. Des activités promotionnelles et des conférences ont eu lieu à Québec et Montréal.

## **Commerce équitable**

Le commerce équitable met en place des systèmes de production et de distribution qui garantissent une juste rétribution des travailleurs et artisans du Sud. Mieux rémunérés, ces hommes et ces femmes, regroupés en coopératives ou en associations démocratiques, bénéficient, avec leur communauté, de meilleures conditions de vie. Équiterre s'est engagé en 2008 dans des activités majeures de développement du commerce équitable et de sensibilisation à l'achat responsable et éthique au Québec.

### **Quinzaine du commerce équitable**

Tenue du 1er au 15 mai aux quatre coins du Québec, la Quinzaine du commerce équitable a rassemblé des activités publiques de promotion des produits équitables. Équiterre s'est montré particulièrement actif en produisant une page Internet dédiée à la Quinzaine où l'on trouvait notamment un calendrier recensant des dizaines d'activités organisées par nos partenaires à travers le Québec. Équiterre a aussi coorganisé une foire du commerce équitable, le 3 mai à Montréal. L'événement s'est déroulé au Relais Mont-Royal, où des kiosques, des conférences, des documentaires, des ateliers et la présence de femmes productrices de beurre de karité équitable d'Afrique de l'Ouest auront attiré plus de 1300 personnes.

### **Une banane de bonne nouvelle**

Afin d'appuyer l'arrivée au Québec d'un premier fruit certifié équitable, de loin le plus consommé en Amérique du Nord, Équiterre a produit et mis en ligne sur son site une animation Web ludique. Intitulée « Une banane de bonne nouvelle », l'animation a été visionnée par 14 000 internautes et a fracassé les records de visites quotidiennes sur le site Internet d'Équiterre. Aussi, la banane équitable a été ajoutée au répertoire des points de vente de produits équitables le site d'Équiterre.

## Visite en République Dominicaine d'une organisation de producteurs de cacao équitable

À l'automne 2008, Équiterre s'est rendu en République dominicaine, plus important pays exportateur de cacao équitable au monde. Cette rencontre avec les producteurs a permis :

- ❖ d'alimenter la campagne de promotion du chocolat équitable qui aura cours en 2009;
- ❖ d'analyser et de mieux documenter les bénéfices et les retombées du commerce équitable pour les producteurs et leur famille;
- ❖ de réévaluer les besoins des communautés du Sud en matière de développement international;
- ❖ de développer des partenariats multiples avec des organisations dominicaines et québécoises œuvrant dans cette zone;
- ❖ d'instaurer un volet de recherche sur différents aspects de la production et du commerce du cacao équitable (voir « Recherche » pour plus d'information).

Une conférence sur les impacts du commerce équitable du cacao a été produite à la suite de la recherche sur le terrain et présentée une première fois le 21 novembre dans le cadre des Journées québécoises de la solidarité internationale.

### Recherche

En 2008, Équiterre a jeté les bases d'un programme de recherche interne. Le chercheur Jean-Frédéric Lemay, étudiant au postdoctorat en développement économique local et en coopération internationale, détenteur d'un doctorat en anthropologie et d'une maîtrise en relations internationales, s'est joint à l'équipe pour concevoir et mettre sur pied la structure des activités de recherche. Un plan de recherche 2009-2011 pour les programmes d'Agriculture, alimentation et commerce a été déposé, puis accepté par le comité de coordination d'Équiterre le 10 décembre 2008.

À l'automne, la rencontre de producteurs de cacao équitable avait déjà instauré un volet de recherche sur les impacts du commerce équitable sous l'angle des objectifs du millénaire, sur le fonctionnement de l'organisation des producteurs ainsi que sur l'entrepreneuriat féminin, le développement local et la souveraineté alimentaire.

### **La mode éthique à l'événement Mode de vie**

Deux cents personnes ont assisté, en novembre, à la rencontre de la mode, du glamour, du chic, mais surtout de la responsabilité sociale et environnementale. Animé par Jacynthe René, l'événement Mode de vie a convié des designers de renom, Marie Saint Pierre, Christian Chenail, Nadya Toto et Mariouche Gagné, à commenter les éco-créations réalisées sur place par six éco-designers de la relève. Équiterre a produit une vidéo de sensibilisation dans le cadre de l'événement, disponible sur son site Internet. L'activité s'inscrivait dans une suite de réalisations d'Équiterre et de partenaires pour la promotion de l'habillement responsable, fait de matières biologiques, équitables, récupérées ou locales.

### **Boîte à outils**

Équiterre a produit et mis en ligne une série d'outils d'action regroupés dans une section de son site Internet. Ces outils - affiche, diaporama, fiche d'information, lettre au commerçant - sont autant d'instruments pour soutenir les citoyens dans leurs démarches de sensibilisation et de mobilisation de leur entourage au commerce équitable.



## Transport écologique

Le transport a un impact majeur sur l'environnement et la qualité de vie des citoyens. Équiterre a mené en 2008 des initiatives mobilisatrices pour favoriser l'essor du transport actif et collectif. Ces projets s'avèrent essentiels, sachant que le transport est la source la plus importante d'émissions de gaz à effet de serre au Québec.

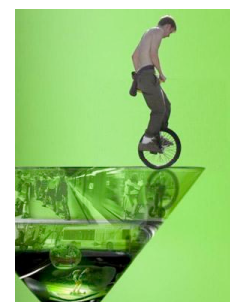
### *Concours Cocktail transport*

#### **Un concours mobilisateur**

La cinquième édition de ce grand concours mobilisateur s'est tenue du 2 septembre au 12 novembre derniers. L'initiative panquébécoise a permis de sensibiliser plus de 100 000 personnes aux bienfaits du transport alternatif à la voiture solo.

#### **Nouveau volet photos/vidéos**

Les citoyens ont partagé leur création photographique ou vidéo sur le site d'Équiterre. Plus de 150 participants des quatre coins du Québec ont répondu à l'appel et proposé des œuvres sur le cocktail transport.



Le public a tranché : c'est Élyse Gamache-Bélisle pour sa vidéo « Vu d'ici » et Raul Dario Acosta pour sa photo « Cocktail vert » qui l'ont séduit. Pour sa part, le jury a craqué pour le concept « Pour que ça roule » de Stéphane Groleau qui a remporté le prix coup de cœur.



#### **Je m'active dans mon quartier**

Les déplacements à pied ou à vélo pour faire ses courses dans des commerces de quartier comportent de nombreux avantages pour l'environnement, la qualité de vie, l'économie locale, etc. La campagne Je m'active dans mon quartier incite à la fois citoyens, commerçants, employeurs et décideurs locaux à profiter de ces bienfaits.

La campagne est en plein essor. Initée en 2007 dans l'arrondissement Rosemont-La Petite-Patrie, elle s'est

déployée en 2008 dans quatre autres secteurs : Ahuntsic-Cartierville, Lachine, Notre-Dame-de-Grâce et Mercier-Est. Deux ans après son lancement, la campagne aura déjà sensibilisé plus de 260 000 Montréalais et des dizaines de partenaires locaux aux enjeux du transport actif et de l'achat de proximité.

En 2008, Équiterre a développé le volet « Citoyen agent de changement » qui propose des outils en ligne pour soutenir les acteurs désirant initier des changements dans leur milieu de vie.

PARTENAIRES DE LA CAMPAGNE JE M'ACTIVE DANS MON QUARTIER	
Quartiers participant à la campagne et responsables locaux	
2007	2008
<b>1. Rosemont – La Petite-Patrie</b> Corporation de développement communautaire de Rosemont – La Petite-Patrie	<b>2. Ahuntsic-Cartierville</b> Arrondissement Ahuntsic-Cartierville  <b>3. Lachine</b> Groupe de recherche appliquée en macroécologie et Centre local de développement de Lachine  <b>4. Notre-Dame-de-Grâce</b> Corporation de développement communautaire de Côte-des-Neiges/Notre-Dame-de-Grâce  <b>5. Mercier-Est</b> Solidarité Mercier-Est

## Randonnée à vélo Libre comme l'air

La randonnée à vélo annuelle d'Équiterre convie des cyclistes de tous acabits et de partout au Québec à découvrir, en une fin de semaine, les paysages, les saveurs, les artisans et une multitude d'enjeux environnementaux et sociaux propres à la région explorée. Du 8 au 10 août 2008, Lanaudière a enchanté les quelque 200 participants.

Les valeurs qui ont jalonné les 150 kilomètres de la rando :

- ❖ sensibiliser aux problématiques environnementales et sociales;
- ❖ favoriser l'économie locale;
- ❖ mettre en valeur les attraits de cette région du Québec;
- ❖ tisser des liens entre les participants et entre les gens de milieu urbain et de milieu rural;
- ❖ développer des partenariats avec des intervenants locaux.

TABLEAU DES RÉGIONS EXPLORÉES DEPUIS 2000

Année	Régions
2008	Lanaudière
2007	Mauricie
2006	Bas-Saint-Laurent
2005	Outaouais
2004	Cantons-de-l'Est
2003	Estrie
2002	La randonnée a fait relâche
2001	Montréal – Québec en passant par Sherbrooke
2000	Hull – Québec en passant par Montréal et Trois-Rivières

### Bataille contre le prolongement de la 25

Équiterre, le Conseil régional de l'environnement de Montréal et Greenpeace ont tout fait pour empêcher le gouvernement du Québec et les promoteurs du projet de construire le pont permettant le prolongement de l'autoroute 25. Malgré leurs efforts de mobilisation et la demande d'injonction judiciaire, les travaux ont légalement pu débuter. Le gouvernement sera parvenu à ses fins: contourner la loi sur l'environnement et miner son propre plan de lutte aux changements climatiques en permettant à 150 000 voitures supplémentaires d'entrer chaque jour à Montréal.



## Énergie et bâtiment durable

Les projets en efficacité énergétique et en bâtiment durable sont intimement liés à l'amélioration des conditions d'habitation, à la réduction des émissions de gaz à effet de serre et à l'évolution des pratiques de construction et de rénovation au Québec. Équiterre a mené en 2008 de nombreuses activités auprès des citoyens pour promouvoir et mettre en place des mesures d'économie d'énergie.

### *Informé*



### **Exposition itinérante : la Maison du développement durable**

Équiterre était sur les lieux de l'événement Le Montréal du futur, du 25 au 31 mars pour informer le public sur la Maison du développement durable. Une exposition itinérante sur le bâtiment durable a été créée à cette occasion. Elle a également été présentée lors du Salon national de l'environnement, du 13 au 15 juin, ce qui a permis de joindre, en tout, plus de 1500 visiteurs.

Du 14 au 23 mars dernier, Équiterre a participé à la 29<sup>e</sup> édition du Salon national de l'habitation. L'événement a attiré entre 150 000 et 165 000 visiteurs qui ont eu l'opportunité de trouver au kiosque d'Équiterre de l'information sur l'efficacité énergétique.

### *Former la relève*

### **Écologez, le concours**

Le matin du 8 mars, 60 étudiants universitaires en architecture, design, urbanisme et ingénierie se sont donné rendez-vous à l'École de technologie supérieure (ÉTS) pour relever un défi de taille : créer en 24 heures une vision de la Biosphère, sur l'île Sainte-Hélène, telle qu'elle pourrait être en 2017, à ses 50 ans. La troisième édition d'Écologez a vu sept équipes multidisciplinaires présenter des projets audacieux et pertinents. Organisé par Équiterre, l'ÉTS et DuProprio.com, le concours permet de former une relève allumée en construction écologique.

*Agir***Éconologis**

Après 10 ans de services à titre d'agent livreur pour le programme Éconologis de l'Agence de l'efficacité énergétique du Québec, Équiterre a pris la décision de se retirer du programme au printemps 2008. L'organisme souhaite ainsi recentrer ses activités autour des objectifs de son nouveau plan stratégique et permettre à d'autres organisations de la région de Montréal de prendre le relais. En 2008, Équiterre aura effectué 325 visites et ainsi conseillé 838 personnes à Montréal sur l'amélioration de l'efficacité énergétique de leur appartement.

**Rénoclimat**

Le programme Rénoclimat permet aux propriétaires de maisons existantes d'obtenir une évaluation énergétique de leur demeure et des conseils en rénovation écoénergétique, pour un faible coût. Agent de livraison certifié pour Montréal et Laval, Équiterre a réalisé 464 visites à domicile cette année. Ces rencontres ont profité autant aux propriétaires qui économisent de l'énergie et donc de l'argent, qu'à l'environnement. Plusieurs des propriétaires ont aussi eu accès à des subventions pour la réalisation de leurs travaux de rénovation.

**Comité consultatif en efficacité énergétique**

L'Agence de l'efficacité énergétique du Québec a entrepris en mai 2008 la mise à jour du volet « efficacité énergétique » du Code du bâtiment. Équiterre a été invité à participer aux rencontres du comité consultatif qui œuvre à la conception d'une nouvelle réglementation. Les travaux se poursuivront jusqu'en 2009.



### Maison du développement durable

La Maison du développement durable est un organisme sans but lucratif qui regroupe huit organisations à vocation sociale et environnementale, ayant pour mission d'opérer un bâtiment écologique certifié LEED Platine qui sera un pôle de réflexion, d'éducation, d'innovation et de rencontres sur le développement durable à Montréal. Cette année, Équiterre a fait franchir des étapes importantes à la réalisation du projet. L'équipe a fait avancer les plans et devis, conclu des ententes avec des partenaires financiers d'importance en plus de commencer la conception du Centre d'interprétation. Les travaux débuteront en 2009.

Voici les membres de la Maison du développement durable :

- ❖ le Centre de la petite enfance Le Petit Réseau inc. (lepetitreseau.com);
- ❖ le Centre québécois du droit de l'environnement (cqde.org);
- ❖ le Conseil régional de l'environnement de Montréal (cremtl.qc.ca);
- ❖ ENvironnement JEUnesse (enjeu.qc.ca);
- ❖ Équiterre (equiterre.org);
- ❖ Option consommateurs (option-consommateurs.org);
- ❖ le Regroupement des Éco-quartiers (eco-quartiers.org);
- ❖ le Regroupement national des conseils régionaux de l'environnement du Québec (rncreq.org).

## Environnement et construction

Carte du site :



### Quartier des spectacles et Parc Hydro-Québec

En 2008, l'emplacement de la Maison du développement durable a été grandement bonifié par l'annonce de la Ville de Montréal et des gouvernements du Québec et du Canada, qui ont confirmé des investissements de 120 millions

de dollars pour faire du quadrilatère autour de la Place des Arts une plaque tournante des arts et de la culture en Amérique. Des parcs y seront aménagés, dont le Parc Hydro-Québec, adjacent à la Maison.

### Plans et devis de construction presque achevés

Les plans et devis de construction de la Maison ont été complétés à 70 % en 2008. Cet avancement assure que la première pelletée de terre se fera en 2009.

### Centre d'interprétation sur le bâtiment durable

Avec la participation précieuse de la firme Design+Communication, la Maison du développement durable a entrepris en 2008 la conception d'un centre d'interprétation, espace éducatif situé au cœur de la Maison. Le Centre sur le bâtiment durable, pierre d'assise de la campagne d'Équiterre en bâtiment durable, visera à accélérer l'adoption de pratiques plus durables dans les secteurs de la construction et de la rénovation. Les visiteurs pourront y découvrir concrètement ce qu'est un bâtiment durable à travers un parcours d'interprétation qui sillonnera la Maison.

### Partenaires

En 2008, la Maison du développement durable a consolidé des ententes avec des partenaires prestigieux qui participent à son financement ou offrent bénévolement leurs services pour l'avancement du projet.

La Maison du développement durable a obtenu le soutien de nouveaux bailleurs de fonds. Par ailleurs, la firme **Épisode** s'est jointe au projet en 2008 pour mettre en place une vaste campagne de financement, dont l'objectif est de 10 millions de dollars.

Depuis 2007, **LG2** et **Carat**, firmes de publicité et de communication, développent et appliquent les stratégies de communication de la Maison, particulièrement en ce qui a trait à la notoriété du projet, au placement publicitaire et à la collecte de fonds auprès du grand public.

## Communication

Pour diffuser ses actions et contribuer à faire évoluer la société, Équiterre a développé des outils de communication variés. Son site Internet, ses bulletins et ses relations médiatiques lui permettent de sensibiliser les citoyens, les organisations et les décideurs, aux valeurs porteuses de sa mission. Équiterre valorise également les outils sur le terrain tels que kiosques, conférences, pannels de discussions et ateliers, avec lesquels il a touché directement plus de 125 000 personnes en 2008.

### Parutions médiatiques

PARUTIONS MÉDIATIQUES RECENSÉES EN 2008					
	Presse	Radio	Télévision	Internet	Total
Agriculture écologique	130	73	29	201	433
Commerce équitable	35	16	6	81	138
Efficacité énergétique	39	17	8	69	133
Transport écologique	62	83	41	171	357
Un geste à la fois	28	6	6	23	63
Changements climatiques	103	69	24	184	380
Équiterre général	100	70	24	158	352
Maison du développement durable	15	4	1	13	33
<b>Total</b>	<b>512</b>	<b>338</b>	<b>139</b>	<b>900</b>	<b>1889</b>

### Services de conférences

PRÉSENTATIONS D'ÉQUITERRE		
Types	Nombre	Auditoire total
Kiosques	61	105945
Conférences	161	18851
Pannels de discussions	8	715
Ateliers	7	96
<b>Total</b>	<b>237</b>	<b>125607</b>

## Autofinancement

Outre les dons des particuliers et d'entreprises et les subventions provenant de fondations privées et des gouvernements, Équiterre recueille des fonds en organisant des événements-bénéfices et accueille de généreuses initiatives de citoyens et d'organisations.

### Événements-bénéfice d'Équiterre

- ❖ Le 10 juin a eu lieu le souper-bénéfice annuel au restaurant L'Utopie, à Québec, sous la présidence d'honneur de Mme Pauline d'Amboise, secrétaire générale du Mouvement Desjardins. Un repas conçu spécialement à base de produits locaux, biologiques et équitables a été servi à la soixantaine d'invités.
- ❖ Le 16 octobre, Journée mondiale de l'alimentation, Équiterre, en partenariat avec SITQ, a tenu un cocktail dînatoire bénéfice bio-local et équitable au Parquet de la Caisse de dépôt et placement. Sous la présidence d'honneur d'Yves-André Godon, premier vice-président, Canada, de SITQ, l'événement a rassemblé plus de 150 invités de marque, issus des milieux financier, industriel, syndical et communautaire.

### Initiatives de citoyens et d'organisations au profit d'Équiterre

- ❖ La Bande Magnétik a offert au cours de l'année quatre concerts « A Kappella » au cabaret le Lion d'Or, à Montréal. Ces représentations exclusivement vocales ont fait les délices de salles combles. Vingt-cinq chanteurs-invités de renom se sont joints au groupe lors de ces soirées.
- ❖ Le 21 septembre, 42 personnes ont participé à l'événement Eco Yoga Mala au parc Jeanne-Mance à Montréal. Guidées par des professeurs de yoga, dont Dawn Mauricio, initiatrice du projet, elles ont relevé le défi d'effectuer 108 salutations au soleil en deux heures et demie.
- ❖ Les alpinistes Sébastien Carelli et Oury Dal Bianco ont gravi le mont Denali, en Alaska. Le Marathon Vertical, projet personnel et défi de taille, les mènera à

escalader le plus haut sommet de chaque continent, au profit d'Équiterre.

### **Équiterre tient également à remercier :**

- ❖ L'Église unitarienne de Montréal pour les concerts Jazz & Justice
- ❖ Les étudiants en relations publiques de l'UQAM pour l'événement-mode Cycle
- ❖ Les productions Impulsion Danse pour le concours Dansez pour Équiterre
- ❖ Le Centre hospitalier de l'Université de Montréal pour la conférence d'Hubert Reeves
- ❖ Les étudiantes du Collège John-Abbott pour l'événement Fashion Grows

### **Parts de bénéfiques**

Deux entreprises ont remis une partie de leurs bénéfiques à Équiterre :

- ❖ Oöm Ethikwear, ligne de vêtements socialement responsable
- ❖ Caba Zone, fabricant de sacs réutilisables

## **Service-conseil en développement durable**

### **Mise en place d'un service-conseil en développement durable**

À la demande de plusieurs organisations, Équiterre a démarré en 2008 son service-conseil en développement durable. L'organisme a accepté quelques mandats et embauché des ressources qualifiées pour leur réalisation. Équiterre a notamment entamé un diagnostic environnemental de la gestion municipale de l'arrondissement de Ville-Marie et a émis des recommandations afin de l'aider à devenir une source d'inspiration en matière de développement durable. En 2008, Équiterre a complété le premier volet de cette étude qui concerne la gestion des matières résiduelles et le déneigement.

Équiterre a également contribué au développement de contenus pour le Guide éco des annuaires du Groupe Pages Jaunes. Le mandat se poursuivra en 2009.

## Des nouvelles de Desjardins

Un an après avoir adhéré à la campagne Changer le monde, un geste à la fois d'Équiterre, le Mouvement des caisses Desjardins a fait le bilan de l'avancement de ses 12 engagements. Les choses vont bien!

En 2008, Desjardins a notamment intégré la notion de développement durable dans ses appels d'offres, mis en place différents programmes de récupération dont un pour les téléphones mobiles, et entrepris le développement d'un programme d'efficacité énergétique pour l'ensemble de ses bâtiments.



De plus, Desjardins a invité Équiterre à communiquer avec l'ensemble de ses employés pour les inviter, à leur tour, à passer à l'action et à changer le monde, un geste à la fois. Bravo à Desjardins!

## Gouvernement du Québec

- Agence de l'efficacité énergétique
- Direction de la santé publique de l'Agence de la santé et des services sociaux de Montréal
- Ministère de l'Agriculture, des Pêcheries et de l'Alimentation
- Ministère de l'Emploi et de la Solidarité sociale
- Ministère des Relations internationales
- Ministère des Ressources naturelles et de la Faune
- Ministère des Transports
- Ministère du Développement durable, de l'Environnement et des Parcs
- Secrétariat à la jeunesse

## Gouvernement du Canada

- Agence canadienne de développement international
- Agence de la santé publique du Canada (Fonds pour la Santé des populations et Stratégie canadienne sur le diabète)
- Industrie Canada
- Ressources naturelles Canada
- Transports Canada

## Fondations privées

- Fondation Ashoka
- La fondation de la famille J.W. McConnell
- Oak Foundation
- Tides Foundation

## Organismes et entreprises

- Café Rico
- Caisse d'économie solidaire Desjardins
- Carrot Cache
- Conseil canadien des ressources humaines de l'industrie de l'environnement
- Conseil pour le développement de l'agriculture du Québec
- Coopérative La Siembra
- Corporation de développement économique et communautaire (Centre-Sud / Plateau Mont-Royal)
- Fonds d'action québécois pour le développement durable
- Mouvement Desjardins
- Œuvres Marie-Anne-Lavallée
- Société de transport de Montréal

## COMMANDITAIRES

- 101,5 Radio-Montréal
- ASHRAE Montréal
- Auberge Les Jardins de l'Achillée Millefeuille
- Boulangerie Le Fromentier
- Cascades
- Centre Eaton
- Centre japonais de la photo – Centre Eaton
- Chaussures El Naturalista
- Cidrerie du Verger Gaston
- Club Organic
- Cyberpresse
- Dumoulin Bicyclettes
- Ekorce
- Ferme de la Berceuse
- Ferme Pousse-menu
- Fromagerie du Presbytère
- Fromagerie l'Ancêtre
- Gaétan Bono inc.
- Garçons coiffeurs
- Groupe Pages Jaunes
- Institut de tourisme et d'hôtellerie du Québec
- La Maison du 21<sup>e</sup> siècle
- La Presse
- Les Fromagiers de la Table Ronde
- Liberté
- Météomédia
- Minoterie Les Brumes
- Mountain Equipment Co-op
- Nutri-Oeuf
- Nutrisoya
- Oöm Ethikwear
- Plaisir gourmet
- Réseau de transport de la Capitale
- Rien à cacher
- Satau inc.
- Société de transport de l'Outaouais
- Société d'hypothèques et de logement
- SOS Vélo
- Suco Resto Lounge de l'hôtel Opus
- Taxi Diamond
- Unisoya
- VIA Rail Canada
- Yves Rocher

## COLLABORATEURS ET PARTENAIRES

- Aide médicale pour la Palestine
- Altura Trading
- Arayuma
- Arrondissement d'Ahuntsic-Cartierville
- Arrondissement de Lachine
- Arrondissement de Rosemont – La Petite-Patrie
- Association québécoise des organismes en coopération internationale
- Association québécoise d'établissements de santé et de services sociaux
- Ateliers Bulles
- Café Nelligan
- Caisse de dépôt et placement du Québec (SITQ)
- Campanipol
- Carrefour Tiers-Monde
- Cathalétique
- Cégep de Victoriaville
- Centrale des syndicats du Québec – Établissement vert Brundtland
- Centre d'hébergement et de soins de longue durée de Wotton
- Centre de l'environnement
- Centre d'étude et de coopération internationale
- Centre international de solidarité ouvrière
- Centre local de développement de Lachine
- Centre québécois du droit de l'environnement
- Club bio-action
- Commission scolaire de Montréal
- Communauto
- Conacado
- Confédération des syndicats nationaux
- Conférence régionale des élus de Montréal
- Conscience équitable
- Conseil canadien de la gestion d'entreprise agricole
- Conseil des appellations agroalimentaires du Québec
- Conseil régional de l'environnement de Montréal
- Coopérative de solidarité Les Horizons
- Coopérative La Clé des Champs
- Cooproagro
- Coordination des services complémentaires du ministère de l'Éducation, du Loisir et du Sport
- Corporation de développement économique communautaire de Rosemont – La Petite-Patrie
- Corporations de développement économique communautaire de Côte-des-Neige – Notre-Dame-de-Grâce
- CPE La Bottine souriante
- CPE La Maison des amis
- CPE La Tourelle
- CPE Le Manège des tout-petits
- CPE Le Petit Réseau
- CPE Le Pipandor
- CPE Les Soleils de Mékinac
- Défense environnementale
- Delapointe
- Direct Terroir Canada
- Distribution solidaire
- Dix Mille Villages
- Douceur de Géraldine
- Druide
- DuProprio.com
- Éco-coco Québec
- Ecojustice
- École au Pied-de-la-Montagne
- École Buissonnière
- École de technologie supérieure
- École primaire alternative Élan
- École primaire Dollard-des-Ormeaux
- ENvironnement JEUnesse
- Équicosta
- Équita
- Fair Trade Federation (Washington)
- Fédération d'agriculture biologique du Québec
- Fédération des commissions scolaires du Québec
- FEM international
- Ferme Cadet-Roussel
- Ferme les Jardins de St-Georges
- FibrEthik
- Fondation canadienne pour le développement durable de l'Afrique
- Fondation David Suzuki
- Forest Ethik
- Fripe-prix Renaissance et Simpli-cité Renaissance
- Glacialis
- Greenpeace Canada
- Groupe de recherche appliqué en macroécologie
- Hôpital Jean-Talon
- International Federation of Organic Agriculture Movements
- Jardin botanique de Montréal
- Jardins d'Ambroisie
- Jour de la Terre
- Kakiri
- Kif Kif Import
- La Ferme aux Hirondelles
- La Gaillarde
- Les Jardins du Petit Tremble
- LG2
- Lilidom
- MC2 Communication Média inc.
- Nature Canada
- New Kind Industry
- Office franco-québécois pour la jeunesse
- Option consommateurs
- Plan Nagua
- Planète Monde
- Pollution Probe
- Polyvalente Euclide-Théberge
- Potager André Samson
- Projet 80
- Punku Peru
- Regroupement des éco-quartiers
- Regroupement national des conseils régionaux de l'environnement du Québec
- Réseau Agriconseil
- Respecterre
- Revolver 3
- Santropol
- Saphira
- Service de garde de l'école des Rapides-de-Lachine
- Service de garde de l'école Sainte-Bibiane
- Service de l'organisation scolaire de la Commission scolaire Marguerite-Bourgeoys
- Sierra Club Canada
- Société de développement environnemental de Rosemont
- Société pour la nature et les parcs du Canada
- Soins corporels l'Herbier
- Solidarité Mercier
- Solidarité rurale du Québec
- The Pembina Institute
- Transfair Canada
- TV5
- Union des producteurs agricoles
- Université de Montréal
- Ville de Québec
- Vivre en ville
- WWF – Fonds mondial pour la nature

### Coalitions et comités dont Équiterre est membre

- Agence de l'efficacité énergétique du Québec (Comité consultatif sur la réglementation en efficacité énergétique du bâtiment)
- Coalition contre le prolongement de l'autoroute 25
- Coalition pour la réduction et l'apaisement de la circulation
- Comité aviseur de l'Association canadienne du commerce équitable
- Chantier sur la diversification de l'agriculture et les circuits courts (sur invitation du ministère de l'Agriculture, des Pêcheries et de l'Alimentation du Québec)
- Comité environnemental du jury du Gala Griffon d'or
- Comité pour la promotion de la souveraineté alimentaire
- Green Budget Coalition
- Revitalisation urbaine intégrée de Mercier-Est
- Secrétariat des organismes environnementaux du Québec
- Sous-comité « Je m'active dans mon quartier » du Comité des partenaires de l'arrondissement Ahuntsic-Cartierville
- Sous-comité « Je m'active dans mon quartier » du Comité transport de Concert'Action Lachine
- Table verte de Notre-Dame-de-Grâce

### Organismes dont le CA inclut un représentant d'Équiterre

- Agence de l'efficacité énergétique du Québec
- Association des professionnels en gestion philanthropique
- Centre québécois d'action sur les changements climatiques
- Coalition pour la souveraineté alimentaire
- Comité de développement durable de l'ordre des urbanistes du Québec
- Commission consultative économie et environnement de la Ville de Québec
- Conférence régionale des élus de Montréal
- Conseil régional de l'environnement de la Capitale nationale
- FibrEthik
- Fonds d'action québécois pour le développement durable
- Green Communities Canada
- Réseau action climat Canada
- Réseau action climat international
- Secrétariat à la campagne internationale pour le climat
- Table filière de l'agriculture biologique du Québec
- Vivre en ville

# BILAN CONDENSÉ AU 31 DÉCEMBRE

	2008 (\$)	2007 (\$)
<b>ACTIF</b>		
ACTIF À COURT TERME		
Encaisse	4 274	253 830
Débiteurs	510 861	362 908
Frais payés d'avance	39 790	73 366
	<u>554 925</u>	<u>690 104</u>
PLACEMENT - MAISON DU DÉVELOPPEMENT DURABLE	274 531	264 900
IMMOBILISATIONS CORPORELLES	56 604	57 076
<b>TOTAL DE L'ACTIF</b>	<u>886 060</u>	<u>1 012 080</u>
<b>PASSIF</b>		
PASSIF À COURT TERME		
Emprunt bancaire	10 000	60 000
Créditeurs	236 401	395 323
Revenus perçus d'avance	54 780	—
Apports reportés	189 191	220 552
	<u>490 372</u>	<u>675 875</u>
<b>ACTIFS NETS</b>		
NON AFFECTÉS	34 553	14 229
AFFECTÉS À LA MAISON DU DÉVELOPPEMENT DURABLE	274 531	264 900
AFFECTÉS AU DÉMÉNAGEMENT	30 000	—
INVESTIS EN IMMOBILISATIONS	56 604	57 076
	<u>395 688</u>	<u>336 205</u>
<b>TOTAL DU PASSIF ET DES ACTIFS NETS</b>	<u>886 060</u>	<u>1 012 080</u>

# RÉSULTATS CONDENSÉS POUR L'EXERCICE TERMINÉ LE 31 DÉCEMBRE

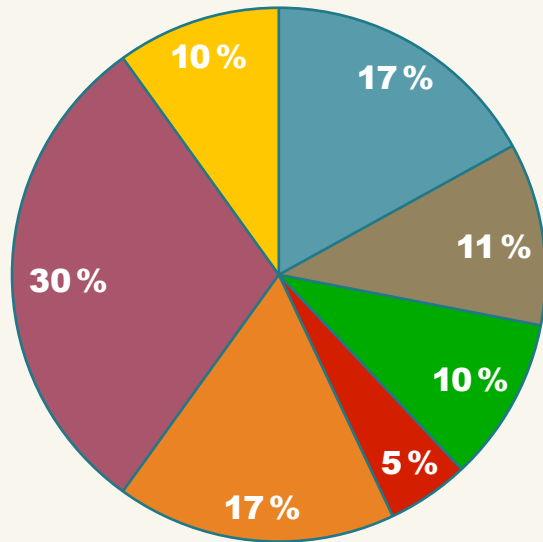
	2008 (\$)	2007 (\$)
<b>PRODUITS</b>		
Apports gouvernementaux		
Gouvernement du Québec	458 265	469 228
Gouvernement du Canada	303 203	351 016
Fondations	272 457	610 935
Autres apports	412 488	349 369
Autofinancement	1 260 447	1 206 197
Intérêts	26 543	25 444
	<u>2 733 403</u>	<u>3 012 189</u>
<b>CHARGES</b>		
Ressources humaines	1 624 778	1 591 621
Administration	250 304	231 973
Activités	798 838	1 188 729
	<u>2 673 920</u>	<u>3 012 323</u>
<b>EXCÉDENT (INSUFFISANCE) DES PRODUITS SUR LES CHARGES</b>	<u>59 483</u>	<u>(134)</u>

# ÉVOLUTION DES ACTIFS NETS CONDENSÉE POUR L'EXERCICE TERMINÉ LE 31 DÉCEMBRE 2008

					2008	2007
					(\$)	(\$)
	Non affectés	Affectés à la Maison du développement durable	Affectés au déménagement	Investis en immobilisation	Total	Total
<b>SOLDE AU DÉBUT</b>	14 229	264 900	–	57 076	336 205	336 339
Excédent (insuffisance) des produits sur les charges	81 655	–	–	(22 172)*	59 483	(134)
Acquisitions d'immobilisations	(21 700)	–	–	21 700	–	–
Affectations d'origine interne	(39 631)	9 631	30 000	–	–	–
<b>SOLDE À LA FIN</b>	<b>34 553</b>	<b>274 531</b>	<b>30 000</b>	<b>56 604</b>	<b>395 688</b>	<b>336 205</b>

\* Correspond à l'amortissement des immobilisations

## SOURCES DES REVENUS 2008



- Gouvernement du Québec
- Gouvernement du Canada
- Fondations privées
- Autres apports
- Dons et cotisations
- Ventes et autres revenus
- Apports pour projets spéciaux

# PART DE L'AUTOFINANCEMENT SUR TOTAL DES REVENUS

