

Identité, rôles, stéréotypes sexuels et normes sociales



Règles de fonctionnement



Tour de parole : Je lève la main avant de parler.



Écoute : J'ai le droit d'être écouté, d'avoir de petits rires, de me sentir gêné.



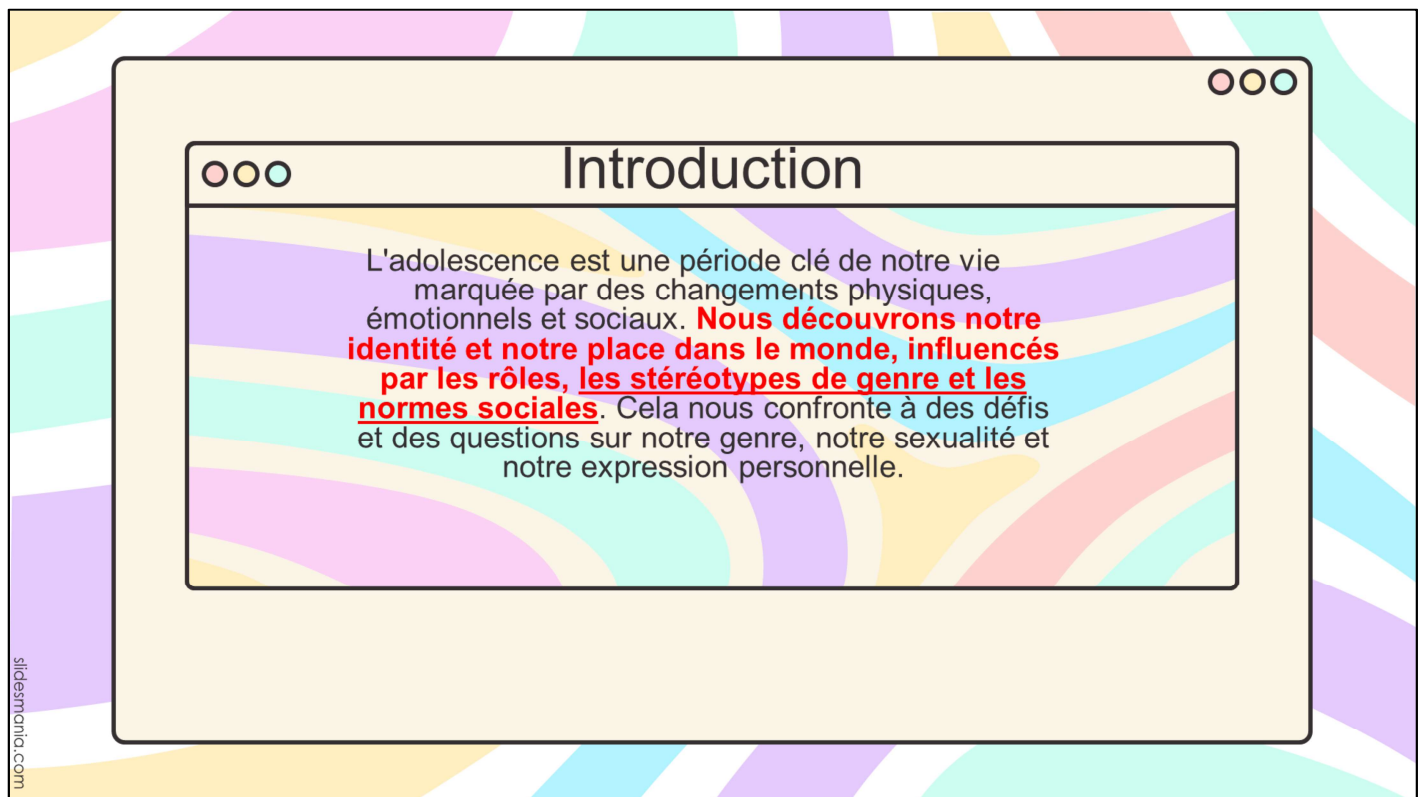
Respect : des différences, des opinions, des sentiments, des idées des autres.



Discretion : Je ne répète pas en dehors de l'unité ce qu'un participant dit ici.



Vocabulaire : J'utilise les bons mots pour parler des parties du corps.



Nous faisons un récapitulatif de la semaine passée.

"L'adolescence est une période importante de notre vie où beaucoup de choses changent : notre corps, nos émotions et notre relation avec les autres. On essaie de se comprendre et de trouver notre place dans le monde, en tenant compte de ce que la société attend de nous en tant que garçons ou filles. Cela peut nous poser des questions sur qui on est vraiment, qui on aime et comment on veut être."

Les sujets abordés



- qu'est-ce qu'un stéréotype sexuel
- Qu'est-ce une norme sociale (récapitulatif)
- En quoi la puberté joue un rôle dans la formation de l'identité
- Qu'est-ce qui influence l'identité de genre?
- L'orientation sexuelle

Qu'est-ce des stéréotypes sexuels ?



Les stéréotypes sexuels sont des idées toutes faites sur ce que devraient être les hommes et les femmes.

Qu'est-ce des stéréotypes sexuels?

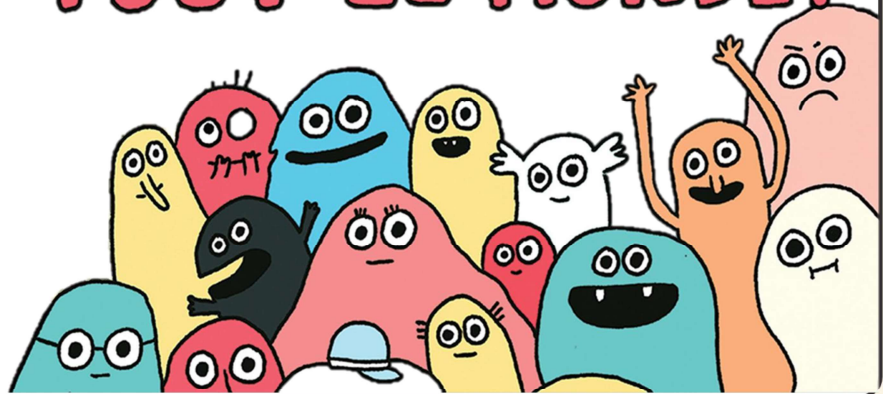
Les stéréotypes sexuels sont des croyances largement répandues

- sur les caractéristiques,
- les comportements et
- les rôles associés à chaque sexe.

Ils sont souvent basés sur des généralisations simplistes et peuvent être véhiculés à travers la culture, les médias, l'éducation et d'autres institutions sociales. Par exemple, le stéréotype selon lequel les hommes sont forts, rationnels et savent s'affirmer, tandis que les femmes sont douces, fragiles, émotives et maternelles, est un exemple courant de stéréotype sexuel. Ces stéréotypes peuvent être limitatifs et contribuer à la perpétuation des inégalités de genre.

À votre avis, qui est affecté par les stéréotypes sexuels ?

TOUT LE MONDE!



Les stéréotypes sexuels touchent tout le monde, mais ils peuvent affecter différentes personnes de diverses manières. Voici quelques groupes particulièrement impactés par les stéréotypes sexuels :

1. Les enfants et les adolescents

- Impact sur le développement : Les enfants et les adolescents sont souvent exposés à des stéréotypes de genre dès leur plus jeune âge. Ces stéréotypes peuvent influencer leurs intérêts, leurs comportements, et leurs aspirations futures.
- Conformité sociale : Les jeunes peuvent ressentir une pression pour se conformer aux rôles de genre traditionnels, ce qui peut limiter leur liberté d'explorer des activités ou des comportements considérés comme atypiques pour leur genre.

2. Les femmes et les filles

- Carrières et opportunités : Les stéréotypes selon lesquels les femmes sont moins compétentes dans les domaines *STIM* (sciences, technologie, ingénierie, mathématiques) peuvent décourager les filles de poursuivre des carrières dans ces domaines.
- Attentes sociales : Les femmes peuvent être confrontées à des attentes concernant leur apparence, leur comportement, et leurs rôles domestiques, ce qui peut limiter leurs choix de vie et leur autonomie.

3. Les hommes et les garçons

- Expression émotionnelle : Les stéréotypes qui associent la masculinité à la force et à l'absence de vulnérabilité peuvent empêcher les garçons et les hommes de s'exprimer

émotionnellement et de rechercher du soutien.

- Pression de réussite : Les hommes peuvent ressentir une pression pour réussir professionnellement et financièrement, ce qui peut entraîner du stress et de l'anxiété.

4. Les personnes LGBTQ+

- Non-conformité de genre : Les personnes qui ne se conforment pas aux rôles de genre traditionnels peuvent faire face à la discrimination, à l'exclusion, et à la stigmatisation.

- Acceptation sociale : Les stéréotypes sexuels peuvent rendre plus difficile pour les personnes LGBTQ+ d'être acceptées par leur famille, leurs pairs, et la société en général.

5. Les parents et les éducateurs

- Transmission des stéréotypes : Les parents et les éducateurs peuvent involontairement transmettre des stéréotypes sexuels à travers leurs attentes, leurs comportements, et leurs méthodes d'enseignement.

- Responsabilité éducative : Ils ont également la responsabilité de contrecarrer les stéréotypes sexuels en offrant des modèles diversifiés et en encourageant tous les enfants à explorer leurs intérêts sans se soucier des normes de genre.

6. Les milieux professionnels

- Discrimination au travail : Les stéréotypes sexuels peuvent contribuer à la discrimination au travail, y compris les disparités salariales, le plafond de verre, et les préjugés dans les processus de recrutement et de promotion.

- Culture d'entreprise : Les environnements de travail peuvent être influencés par des stéréotypes de genre, affectant la dynamique de groupe, les opportunités de leadership, et l'inclusion.

7. La société dans son ensemble

- Inégalité systémique : Les stéréotypes sexuels contribuent à des inégalités systémiques dans l'éducation, l'emploi, et la représentation politique.

- Normes sociales : Ils façonnent les normes sociales et culturelles, influençant les attitudes et les comportements collectifs à l'égard du genre.

En résumé, les stéréotypes sexuels touchent un large éventail de personnes et de groupes, influençant leur développement, leurs opportunités, et leur bien-être. Il est important de reconnaître ces stéréotypes et de travailler activement pour les déconstruire afin de promouvoir une société plus égalitaire et inclusive.



comment est-ce que l'on peut lutter contre les stéréotypes sexuels ?

Éducation et sensibilisation

- Se renseigner sur les stéréotypes de genre et comprendre leur impact.
- Participer à des discussions et ateliers sur l'égalité des sexes et la diversité.

Soutien et solidarité

- Soutenir les amis et camarades qui défient les stéréotypes de genre.

Esprit critique

- Questionner les stéréotypes et les normes sociales au lieu de les accepter passivement.
- Remettre en question les représentations stéréotypées dans les médias et la culture.

Exemple personnel

- Exprimer librement ses goûts et intérêts sans se laisser limiter par les stéréotypes.
- Montrer par l'exemple que les rôles de genre ne définissent pas les capacités ou les aspirations.

Petit rappel: Qu'est-ce que les normes sociales?

LES NORMES SOCIALES



Les normes sociales **sont les règles non écrites qui régissent les comportements acceptés et attendus au sein d'une société donnée**. Elles définissent ce qui est considéré comme normal, approprié ou désirable en fonction des normes culturelles, historiques et sociales. En ce qui concerne les genres, les normes sociales dictent souvent les attentes et les comportements associés à chaque sexe. Ces normes peuvent être implicites ou explicites, mais elles exercent une influence puissante sur nos choix et nos interactions quotidiennes.

Rappel de la semaine des dernières semaines

Les normes sociales sont comme des règles invisibles dans la société. Elles disent aux gens comment ils devraient se comporter en fonction de leur sexe. Par exemple, les normes sociales peuvent dire que les garçons ne devraient pas pleurer et que les filles doivent être gentilles et souriantes.

QUIZ!

Normes sociales ou stéréotypes sexuels

slidesmania.com

"Les garçons ne pleurent pas."

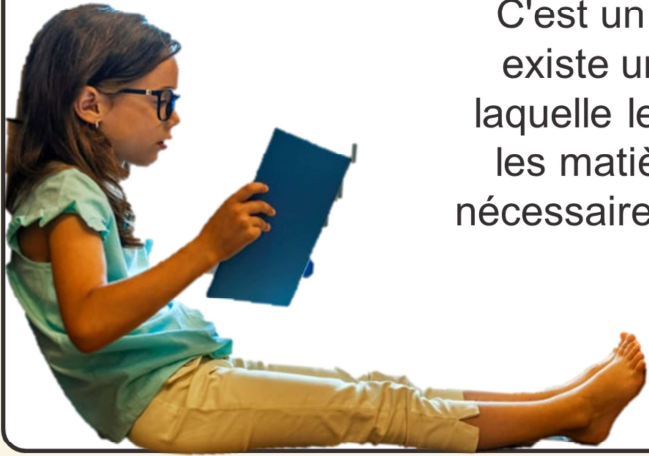
ooo



C'est un exemple de norme sociale. La société a tendance à encourager les garçons à ne pas montrer leurs émotions, notamment en retenant leurs larmes.

Cette tristesse s'exprime malgré tout mais par d'autres manières ex. la colère, l'irritabilité

Les filles sont meilleures en langues et en littérature." ○○○



C'est un stéréotype sexuel. Bien qu'il existe une croyance répandue selon laquelle les filles sont plus douées pour les matières littéraires, cela n'est pas nécessairement vrai pour toutes les filles.

"Les hommes doivent être les principaux pourvoyeurs de la famille." ○○○



C'est un exemple de norme sociale. Dans de nombreuses cultures, il est attendu que les hommes assument le rôle de pourvoyeur principal, tandis que les femmes sont souvent encouragées à se concentrer sur les soins de la famille.

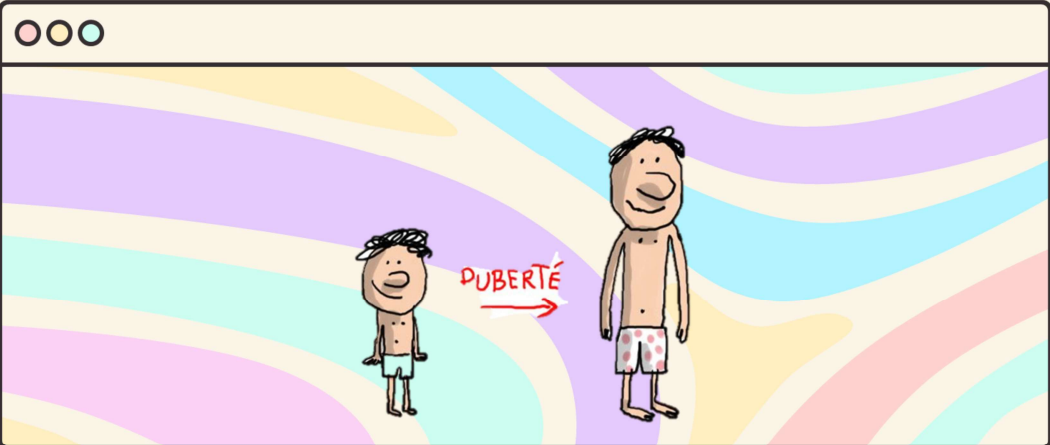
"Les femmes sont plus empathiques que les hommes." ○○○



C'est un stéréotype sexuel. Bien qu'il existe des tendances générales, comme le fait que les femmes sont souvent socialisées à être plus expressives sur le plan émotionnel, cela ne signifie pas que chaque femme est automatiquement plus empathique qu'un homme.

En quoi la puberté joue un rôle dans la formation de l'identité? ○○○

○○○



Définition puberté: La puberté est la période de la vie où notre corps subit des changements importants pour devenir adulte. C'est à ce moment-là que les garçons commencent à devenir des hommes et les filles commencent à devenir des femmes. C'est une période pleine de transformations physiques et émotionnelles qui nous préparent à l'âge adulte.

slidesmania.com

Rappel de la présentation sur la croissance

Information pour éducateur: La puberté joue un rôle clé dans la formation de l'identité des adolescents en raison des changements physiques, émotionnels et sociaux qu'elle entraîne. Ces transformations influencent l'image corporelle, les émotions, et la recherche de soi, tout en étant marquées par l'influence des pairs et des modèles. En explorant leur indépendance et en testant divers rôles sociaux, les adolescents développent leur identité personnelle.

En quoi la puberté joue un rôle dans la formation de l'identité? ○○○

- Exploration de soi



La puberté apporte des changements physiques et hormonaux qui poussent les adolescents à se questionner sur leur identité de genre, leur sexualité et leur image corporelle. Cela peut déclencher un processus d'exploration et d'auto-découverte, où les adolescents apprennent à se connaître et à se définir.

La puberté nous fait changer physiquement et nous amène à nous poser des questions sur nous-mêmes, comme par exemple qui nous sommes et comment nous voulons être.

En quoi la puberté joue un rôle dans la formation de l'identité? ○○○

Les changements physiques de la puberté, tels que la croissance, l'apparition des caractéristiques sexuelles secondaires et les fluctuations hormonales, peuvent avoir un impact sur l'estime de soi des adolescents. **Ils doivent apprendre à accepter et à s'adapter à ces changements pour développer une image corporelle positive et une confiance en eux-mêmes.**

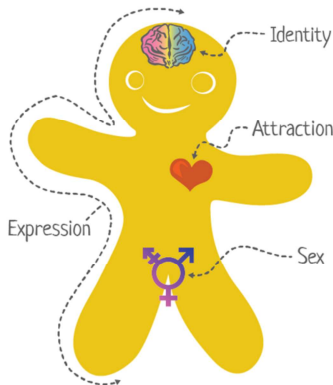
- Construction de l'estime de soi



Pendant la puberté, les changements physiques peuvent influencer notre confiance en nous-mêmes. Apprendre à accepter ces changements aide à se sentir mieux dans sa peau.

En quoi la puberté joue un rôle dans la formation de l'identité?

- Développement de l'identité de genre



Pendant la puberté, les adolescents commencent souvent à explorer et à affirmer leur identité de genre. Pour certains, cela peut signifier une conformité aux attentes traditionnelles de genre, tandis que pour d'autres, cela peut impliquer une remise en question ou une redéfinition de ces normes. La puberté est donc une période cruciale pour le développement de l'identité de genre.

"Pendant l'adolescence, beaucoup de jeunes commencent à mieux comprendre qui ils sont en termes de garçon ou de fille. Certains se sentent à l'aise avec les attentes habituelles de leur genre, tandis que d'autres se posent des questions sur ces attentes et cherchent à les redéfinir. C'est une période très importante où l'on se découvre vraiment."

La puberté nous aide à mieux comprendre notre identité, comme si nous sommes un garçon ou une fille, et ce que cela signifie pour nous.

Pendant la puberté, notre corps change et nous commençons à nous poser des questions sur nous-mêmes, comme notre identité de genre (si nous sommes un garçon ou une fille) et ce que cela signifie pour nous. Par exemple, certains adolescents peuvent commencer à se demander s'ils se sentent à l'aise avec le genre qui leur a été attribué à la naissance, ou s'ils se sentent plus en accord avec un autre genre. C'est aussi le moment où nous commençons à mieux comprendre nos goûts, nos passions et nos valeurs.

Activités et intérêts : Les adolescents peuvent explorer des activités, des passe-temps ou des loisirs, qui ne correspondent pas aux stéréotypes de genre. Par exemple, un garçon peut s'intéresser à la danse ou à la cuisine, tandis qu'une fille peut se passionner pour la mécanique ou les jeux vidéo.

Identité de genre : Certains adolescents peuvent se rendre compte que leur identité de genre ne correspond pas au sexe qui leur a été attribué à la naissance. Ils peuvent se reconnaître comme transgenres, non-binaires (pers. qui ne se reconnaît pas dans la norme Homme/Femme), *genderqueer* ou *genderfluid* (pers. qui ne correspond pas aux normes

traditionnelles de masculinité ou de féminité. Cette personne peut se sentir à la fois masculines et féminines, ni l'un ni l'autre, ou quelque chose d'entièrement différent) ou autre, et chercher à vivre de manière plus authentique selon leur véritable identité de genre.

En quoi la puberté joue un rôle dans la formation de l'identité? ○○○

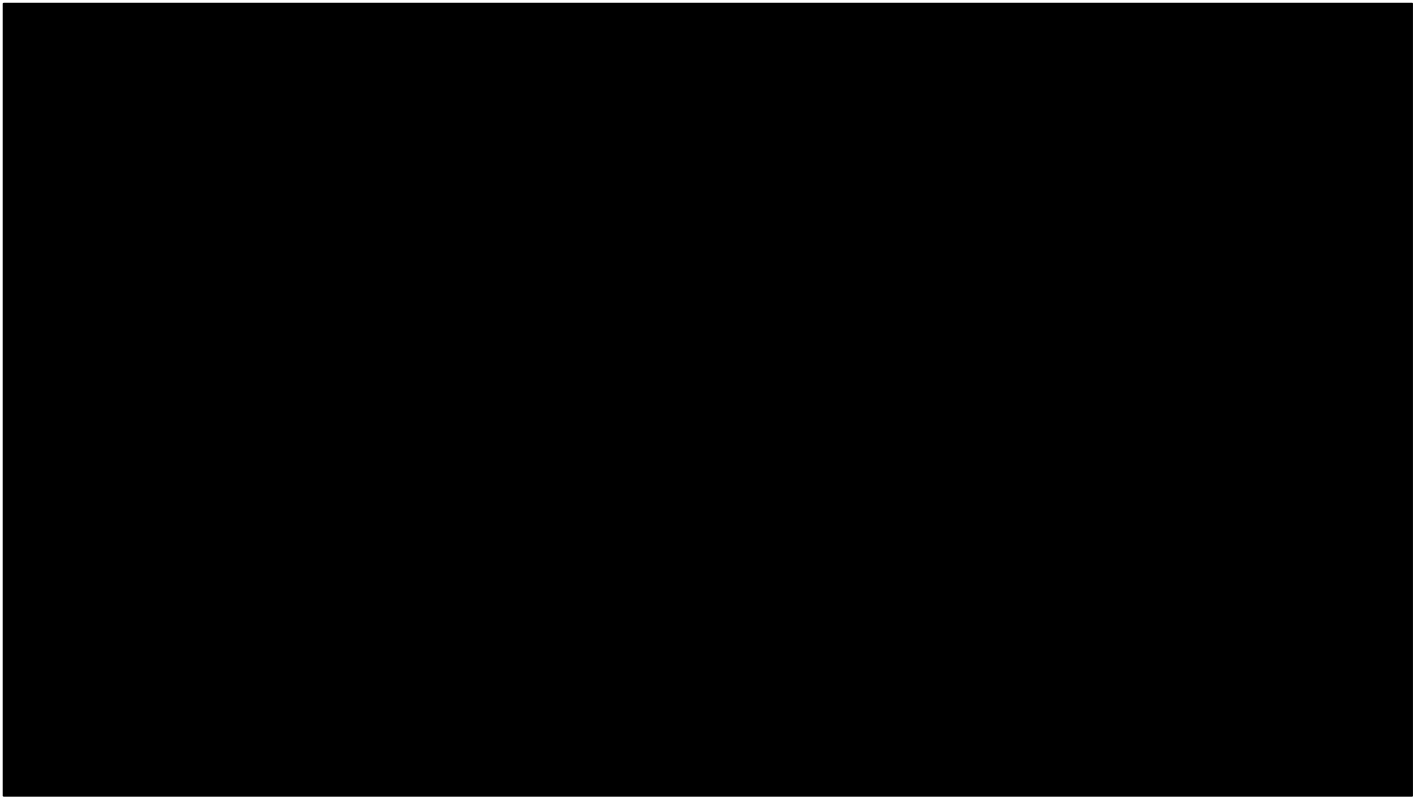
- Formation des relations sociales



Les changements de la puberté influent sur les relations sociales des adolescents. **Ils peuvent être confrontés à de nouveaux défis, tels que la gestion des amitiés, l'exploration des relations amoureuses et la négociation des attentes sociales liées au genre.** Ces interactions contribuent à façonner leur identité en leur fournissant des expériences et des perspectives sociales variées.

Pendant la puberté, nous commençons à explorer les relations avec les autres, à nous faire des amis et à découvrir ce que signifie être amoureux. Cela nous aide à grandir et à apprendre à nous connaître.

En résumé, la puberté joue un rôle essentiel dans la formation de l'identité en encourageant l'exploration de soi, la construction de l'estime de soi, le développement de l'identité de genre et la formation des relations sociales. C'est une période de transition où les adolescents commencent à se forger une vision plus claire de qui ils sont et de leur place dans le monde.



Vidéo Personnes trans- bon à savoir

QU'EST-CE QUI INFLUENCE L'IDENTITÉ DE GENRE?

Biologie et génétique

Exemple: Un fœtus féminin (XX) exposé à des niveaux élevés de testostérone prénatale peut développer des caractéristiques physiques plus masculines et, plus tard dans la vie, pourrait s'identifier davantage avec des comportements traditionnellement associés aux hommes.

Environnement familial

Exemple : Si un garçon grandit dans une famille où les tâches domestiques sont partagées équitablement entre les parents, il peut intégrer l'idée que les rôles de genre sont flexibles et non strictement définis, influençant ainsi son propre comportement et ses attentes en matière de genre.

Culture et société

La télévision, les films, les livres, et les médias sociaux présentent des images et des récits qui peuvent influencer les perceptions du genre.

Exemple: Dans certaines cultures, les hommes sont encouragés à ne pas montrer de vulnérabilité

Expériences sociales

Les amitiés et les interactions avec les autres enfants peuvent renforcer ou remettre en question les stéréotypes de genre.

Exemple: Un garçon qui aime jouer à des jeux traditionnellement considérés comme féminins (comme la poupée) peut être influencé par les réactions de ses pairs.

Expériences personnelles

À mesure que les enfants grandissent, ils réfléchissent à leurs propres sentiments et expériences, ce qui les aide à définir leur identité de genre.

NOTES

L'identité de genre est la perception personnelle et profonde que chacun a de son propre genre. Elle peut correspondre ou non au sexe assigné à la naissance.

Biologie et génétique :

Ex: Un fœtus féminin (XX) exposé à des niveaux élevés de testostérone prénatale peut développer des caractéristiques physiques plus masculines et, plus tard dans la vie, pourrait s'identifier davantage avec des comportements traditionnellement associés aux hommes. Comment: L'Hyperplasie Congénitale est une condition génétique où les glandes surrénales produisent des niveaux excessifs d'hormones androgènes (comme la testostérone).

Environnement familial :

Exemple : Si un garçon grandit dans une famille où les tâches domestiques sont partagées équitablement entre les parents, il peut intégrer l'idée que les rôles de genre sont flexibles et non strictement définis, influençant ainsi son propre comportement et ses attentes en matière de genre.

Attitudes et croyances familiales : Les messages et les valeurs transmis par la famille sur le genre peuvent influencer le développement de l'identité de genre. **Exemple :** Une famille qui valorise l'égalité des sexes et encourage les filles à poursuivre des carrières scientifiques peut soutenir une fille qui s'identifie comme ingénieure ou scientifique, renforçant son identité dans un domaine souvent dominé par les hommes.

Expériences sociales :

Interactions avec les pairs : Les amitiés et les interactions avec les autres enfants peuvent renforcer ou remettre en question les stéréotypes de genre.

Ex: Un garçon qui aime jouer à des jeux traditionnellement considérés comme féminins

(comme la poupée) peut être influencé par les réactions de ses pairs. Si ses amis acceptent ses choix, il peut se sentir libre d'explorer son identité sans contrainte. En revanche, s'il est ridiculisé, il peut se sentir contraint de se conformer à des stéréotypes de genre plus stricts.

Culture et société :

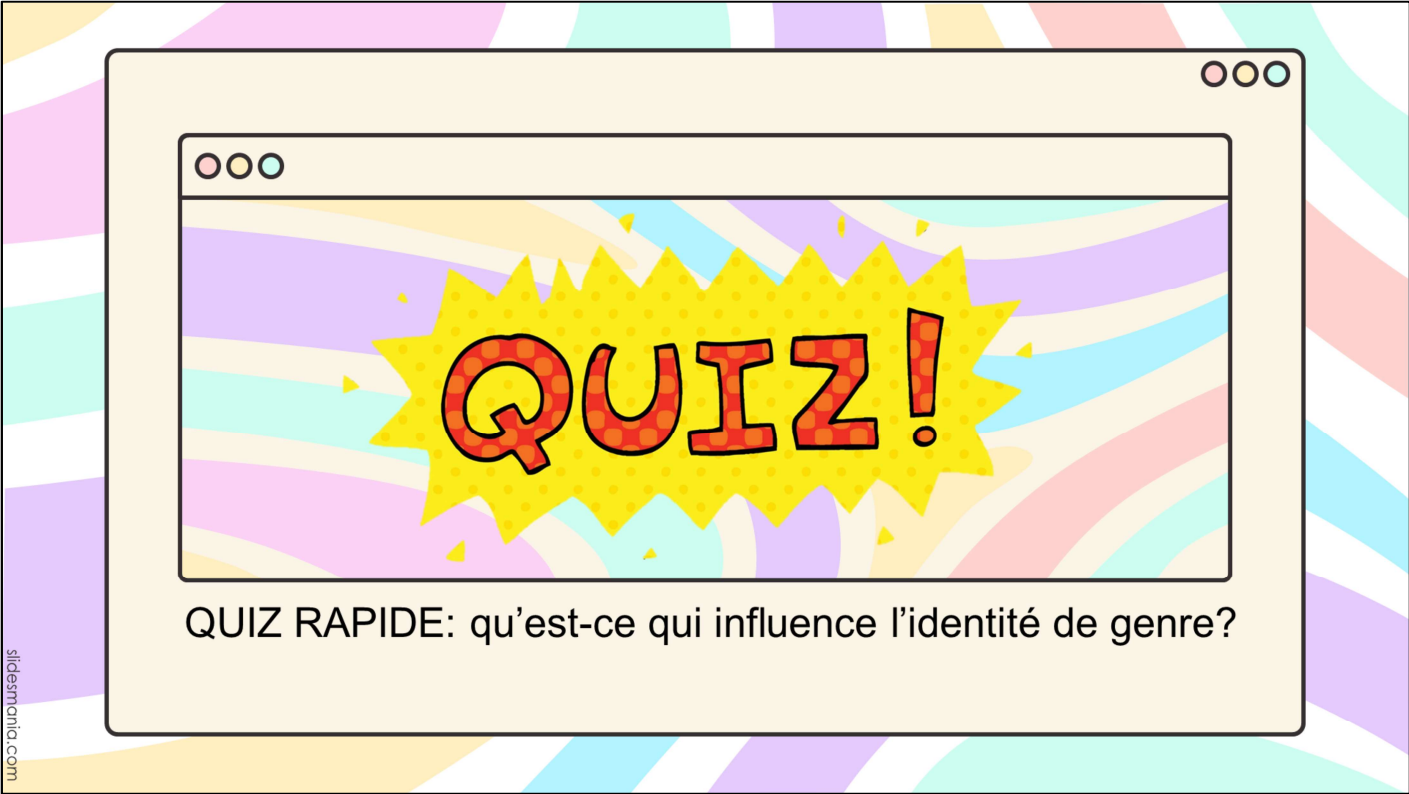
Médias et culture populaire : La télévision, les films, les livres, et les médias sociaux présentent des images et des récits qui peuvent influencer les perceptions du genre.

Normes sociales : Les attentes culturelles et sociales autour des rôles de genre peuvent avoir un impact significatif sur l'identité de genre.

Ex: Dans certaines cultures, les hommes sont encouragés à ne pas montrer de vulnérabilité. Un garçon grandissant dans une telle culture peut réprimer ses émotions pour se conformer à cette norme, affectant ainsi son identité de genre et son comportement émotionnel.

Expériences personnelles :

Autoperception et réflexion : À mesure que les enfants grandissent, ils réfléchissent à leurs propres sentiments et expériences, ce qui les aide à définir leur identité de genre. Un adolescent qui ressent une dissonance entre son sexe assigné à la naissance et son identité de genre peut, à travers la réflexion et l'autoperception, découvrir qu'il s'identifie en tant que transgenre, conduisant à un processus de transition pour aligner son apparence physique avec son identité de genre.



QUIZ!

QUIZ RAPIDE: qu'est-ce qui influence l'identité de genre?

Julie est née avec des chromosomes XX. Pendant la grossesse, sa mère a pris des médicaments contenant des stéroïdes. Quel facteur a pu influencer l'identité de genre de Julie ?

Environnement familial

Expériences sociales

**Biologie et
génétique**

Biologie et génétique

Culture et société

Marc grandit dans une famille où son père cuisine et fait le ménage, et sa mère travaille comme ingénieure. Quel facteur influence l'identité de genre de Marc dans cette situation ?



Environnement familial

Expériences personnelles

Environnement
familial

Biologie et génétique

Influences éducatives

Léa aime jouer au football avec ses amis à l'école, mais ses camarades de classe lui disent que c'est un sport pour les garçons. Quel facteur est en jeu ici ?



Environnement familial

Expériences sociales

**Expériences
sociales**

Biologie et génétique

Culture et société

Thomas regarde des films avec des héros masculins forts et courageux. Il commence à penser que pour être un "vrai homme", il doit être comme eux. Quelle influence est à l'œuvre ?

Influences éducatives

Expériences personnelles

Culture et société

Biologie et génétique

Culture et société

En grandissant, Emma ressent une dissonance entre son sexe assigné à la naissance et son identité de genre. Après réflexion et autoperception, elle décide de s'identifier comme femme. Quelle influence est illustrée ici ?

Expériences sociales

Expériences personnelles

**Expériences
personnelles**

Biologie et génétique

Environnement familial

L'école de Paul propose des cours sur la diversité de genre et l'inclusion, aidant les élèves à comprendre et à accepter différentes identités de genre. Quel facteur est impliqué dans cette situation ?

Culture et société

Influences éducatives

Influences éducatives

Biologie et génétique

Environnement familial

Orientation sexuelle

Maintenant que nous avons abordé L'identité de genre, intéressons-nous à un autre aspect essentiel de la diversité humaine : **l'orientation sexuelle**. Alors que l'identité de genre concerne la manière dont **une personne se perçoit** et s'identifie par rapport aux catégories traditionnelles de masculinité et de féminité, l'orientation sexuelle se réfère aux **types d'attirance romantique, sexuelle et émotionnelle** qu'une personne ressent envers les autres."





- Vidéo sur l'orientation sexuelle

Lgbtqia2+

- **L** : Lesbienne
- **G** : Gay
- **B** : Bisexuel
- **T** : Transgenre
- **Q** : *Queer* ou Questionnement (parfois utilisé pour les personnes qui remettent en question leur identité de genre ou leur orientation sexuelle)
- **I** : Intersexe Les personnes intersexes naissent avec des caractéristiques biologiques (comme les organes génitaux, les chromosomes, ou les hormones) qui ne correspondent pas strictement aux définitions traditionnelles de "mâle" ou "femelle".
- **A** : Asexuel (Certaines personnes ne ressentent pas d'attraction sexuelle envers d'autres personnes) ou Allié (parfois utilisé pour les personnes qui soutiennent la communauté LGBTQ+)
- **2+** : D'autres identités et orientations non incluses dans les catégories précédentes.

voici des exemples d'intersexes et d'identités incluses dans la catégorie "2+" :

Intersexe :

- Une personne née avec des organes génitaux qui ne sont pas typiquement masculins ou féminins. Par exemple, une personne peut être née avec des organes génitaux qui présentent des caractéristiques des deux sexes, comme un pénis de petite taille ou une vulve partiellement formée.

2+ (D'autres identités et orientations non incluses dans les catégories précédentes) :

- **Pansexualité** : Une personne attirée par d'autres personnes indépendamment de leur identité de genre, qu'elles soient hommes, femmes, non-binaires, etc.

- **Genderqueer** : Une identité de genre qui ne correspond pas aux normes traditionnelles de masculinité ou de féminité. Les personnes genderqueer peuvent se sentir à la fois masculines et féminines, ni l'un ni l'autre, ou quelque chose d'entièrement différent.

- **Bigenre** : Une personne qui se sent à la fois homme et femme, ou qui alterne entre les deux identités de genre à différents moments.

- **Pangender** : Une personne qui identifie avec de multiples identités de genre, ou qui ressent une connexion avec tous les genres.

- D'autres identités de genre et orientations sexuelles non spécifiquement mentionnées dans les acronymes traditionnels, mais qui sont tout aussi valides et importantes dans la diversité humaine.

Comment savoir son orientation sexuelle? ○○○

1. Soyez ouvert à l'exploration
2. Écoutez vos sentiments
3. Informez-vous
4. Exprimez-vous
5. Soyez patient avec vous-même
6. Essayez de nouvelles choses
7. Soyez authentique avec vous-même

Découvrir son orientation sexuelle est un processus personnel qui peut prendre du temps et qui peut être différent pour chaque individu.

1. **Soyez ouvert à l'exploration** : Gardez l'esprit ouvert et permettez-vous d'explorer vos sentiments et vos attirances sans jugement. Il est normal de se poser des questions et de ne pas avoir toutes les réponses immédiatement.
2. **Écoutez vos sentiments** : Prenez le temps de réfléchir à vos sentiments envers les autres. Notez les personnes pour lesquelles vous ressentez de l'attirance ou de l'intérêt romantique et sexuel, ainsi que les types de relations qui vous semblent les plus gratifiantes.
3. **Informez-vous** : Apprenez autant que possible sur les différentes orientations sexuelles et les expériences des personnes qui les vivent. Plus vous comprendrez la diversité des expériences humaines, plus il vous sera facile de vous situer parmi elles.
4. **Exprimez-vous** : Parlez de vos sentiments et de vos questions avec des amis de confiance, des membres de la famille ou des conseillers professionnels. Parfois, simplement discuter de vos expériences peut vous aider à clarifier vos sentiments.
5. **Soyez patient avec vous-même** : La découverte de votre orientation sexuelle peut prendre du temps et évoluer au fil du temps. Il n'y a pas de "bonne" réponse, et il est important de vous donner le temps nécessaire pour comprendre ce qui vous convient le mieux.

6. Essayez de nouvelles choses : Si vous le souhaitez, vous pouvez explorer vos sentiments en expérimentant différentes relations ou en rencontrant des personnes de diverses orientations sexuelles. Cependant, rappelez-vous toujours d'être respectueux envers vous-même et envers les autres.

7. Soyez authentique avec vous-même : Faites confiance à vos propres sentiments et ressentis. Votre orientation sexuelle est une partie de ce qui vous rend unique, et il est important d'accepter et de célébrer votre propre identité.

Question : Quelle est la différence entre sexe et genre ? ○○○

Réponse : Le sexe fait référence aux caractéristiques biologiques d'une personne, telles que les organes génitaux et les chromosomes, tandis que le genre se réfère aux rôles, aux comportements, aux identités et aux expressions socialement construits qui sont associés à être masculin, féminin, non-binaire, etc.

○○○
Question : Est-ce que tout le monde est soit un homme soit une femme ?

Réponse : Non, le genre est fluide et il existe une grande variété d'identités de genre en dehors de la binarité homme-femme.

Question : Est-ce que mon orientation sexuelle peut changer avec le temps ?

Réponse : Oui, l'orientation sexuelle peut être fluide et évoluer au fil du temps. Certaines personnes peuvent découvrir de nouvelles attirances ou changer la manière dont elles se définissent au fil de leur vie.

Question : Pourquoi les stéréotypes de genre sont-ils nocifs ?



Réponse : Les stéréotypes de genre limitent les possibilités des individus en leur imposant des attentes rigides basées sur leur sexe assigné. Cela peut conduire à la discrimination, à l'inégalité et au rejet des personnes qui ne correspondent pas aux normes traditionnelles de genre.



Question : Comment puis-je soutenir mes amis ou ma famille qui font face à des stéréotypes de genre ou à des préjugés ?

Réponse : Vous pouvez soutenir vos amis ou votre famille en les écoutant, en les respectant et en leur offrant votre soutien. Vous pouvez également vous informer sur les problèmes liés aux stéréotypes de genre et promouvoir l'égalité et l'inclusion dans votre communauté.

The End



COMMISSION
SCOLAIRE DE LAVAL

ESSA

Éducation à la sexualité : Situations d'Apprentissage

Programme adapté des canevas en éducation à la sexualité du MÉES

Références

Adaptation et expérimentation réalisées par **Cassandra Girard, éducatrice, CISSS de Laval.**

Contenu original créé par **Julien Lamontagne et Roxane Rénière, M.A, sexologues, Centre de service scolaire de Laval – Version mai 2019.**

Validation de l'adaptation du contenu réalisée par **Shirley-Ann Savard, TS. M.s.s. psychothérapeute et spécialiste en activités cliniques-répondante en exploitation sexuelle, CISSS de Laval**

Révision de l'adaptation par **Roxane Rénière, M.A., sexologue Janvier 2025**

Les modèles de diapositives proviennent de **SlidesMania**, et les animations ont été obtenues sur **Google**.



LICENCE CREATIVE COMMONS

CC BY-NC-ND Attribution - Pas d'utilisation commerciale - Pas de modification

Cette licence autorise le téléchargement et la reproduction des documents ainsi que leur partage tant que les auteurs et la Commission scolaire de Laval sont crédités. Cette licence n'autorise pas la modification de quelque façon que ce soit ni l'utilisation à des fins commerciales sans l'autorisation expresse écrite de la Commission scolaire de Laval.

03/06/202

© Lamontagne et Renière, 2019