

CETTE SEMAINE

LUNDI

■ La Société canadienne d'hypothèque et de logement (SCHL) fait état du volume des mises en chantier au pays et par région pour le mois de décembre. Le volume de mises en chantier a diminué de près de 25 p. cent l'an dernier, après une chute de l'ordre de 50 p. cent en 1991, dans la région de Montréal. Selon la SCHL, le pire a été atteint et la reprise économique devrait ramener le taux de vacances à Montréal, le frein à toute relance de la construction domiciliaire, à environ sept p. cent, la norme étant d'environ trois p. cent.

MARDI

■ Le taux d'escompte de la Banque du Canada devrait baisser encore d'une dizaine de points de pourcentage, suivant la tendance des dernières semaines. Au cours de l'abjudication hebdomadaire des bons du Trésor, mardi dernier, le taux directeur de la banque centrale avait glissé de neuf centièmes, pour s'établir à 7,27 p. cent. La semaine précédente, il avait perdu sept centièmes. Le taux d'escompte surpasse le taux privilégié ce que consentent les banques à leurs meilleurs clients, depuis trois semaines.

JEUDI

■ M. Laurent Beaudoin, le président et chef de la direction de Bombardier, qui vient de conclure un important contrat de l'ordre de 850 millions de dollars CAN avec la Société nationale des chemins de fer belges, explique l'évolution récente et la stratégie de développement de sa société au cours d'une rencontre avec un groupe d'analystes financiers de Montréal.

VENDREDI

■ Statistique Canada a calculé la balance commerciale du pays pour le mois novembre. On sait qu'en octobre, un léger surplus de 69 millions de dollars avait été enregistré dans les échanges commerciaux du Canada avec l'étranger, en raison principalement d'un recul marqué des importations par les Canadiens. Le mois de septembre avait vu un premier déficit commercial en 15 ans pour le Canada.

PAUL DURIVAGE

Steinberg conclut une entente avec ses fournisseurs

PAUL DURIVAGE

La direction de Steinberg s'est finalement entendue avec ses fournisseurs en fin de semaine. Pour ce faire, le principal actionnaire, le groupe Socanav de Michel Gaucher, fait le sacrifice d'une partie de la propriété, mais non de son contrôle, de Steinberg.

Les fournisseurs revendiquaient, en plus des 2,5 millions en espèces réservés aux créanciers de 40 000 \$ et moins, de 40 à 50 p. cent de la propriété résiduelle de Steinberg leur soit gardée. Suivant le plan d'arrangement du 18 janvier, ils n'obtenaient qu'une part de 26 p. cent de cet actif, par ailleurs rachetable dans cinq ans.

Suivant le plan d'arrangement conclu samedi et approuvé hier par l'exécutif du Comité d'action des fournisseurs de Steinberg (CAFS), ceux-ci obtiennent à toutes fins utiles plus de 41 p. cent, dont toujours 26 p. cent monnayable dans cinq ans, auquel s'ajoutera en 1988 un bloc de 15 p. cent du capital-actions restant.

La majorité

Pour ce faire, Socanav sacrifiera une partie de sa propriété de Steinberg, qui passera de 50 à 47 p. cent dans cinq ans. Le contrôle est toutefois déjà assuré pour Michel Gaucher qui recevra autant d'actions votantes, mais non participantes, qu'il faut pour retrouver sa majorité.

Des considérations fiscales importantes en découlent, a précisé

M. Gaucher. Il s'agit notamment de l'attribution des pertes fiscales passées, qui viendront à l'encontre des gains que représentent les dettes radiées. Les banquiers exigeaient par ailleurs que le contrôle de l'entreprise soit maintenue pour protéger leurs garantis, de souligner M. Jean Bernier, président du CAFS.

La Caisse de dépôt et placement du Québec et la Société de développement industriel du Québec (SDI), deux créanciers privilégiés clés, conservent les mêmes avoirs dans Steinberg, toutes proportions gardées, après l'arrangement de cette fin de semaine. Ceux-ci, tenus au fait des négociations avec les fournisseurs, ont déjà donné leur accord de principe au plan, a déclaré M.

Gaucher. Il était impossible hier d'obtenir leurs commentaires.

Formule créative

« Il s'agit d'une formule créative très correcte pour tout le monde », estime M. Bernier. L'entente sera soumise au vote de l'assemblée des créanciers demain, à Montréal.

Pour sa part, Michel Gaucher, président et chef de la direction de Steinberg inc., se félicite du « vote de confiance » obtenu des fournisseurs. « Socanav se voit ainsi confirmé dans le rôle de fiduciaire qui lui a été dévolu dès le début de l'acquisition de Steinberg par le syndicat bancaire, la Caisse de dépôt, la Société de développement industriel, et au-

jourd'hui le comité des fournisseurs », a-t-il commenté.

Pour M. Gaucher, il s'agit de relever maintenant le défi des six prochains mois, où Steinberg devra rembourser environ 35 millions de dollars à son syndicat bancaire en vertu du plan d'arrangement. Celui-ci compte principalement sur la vente de terrains en Arizona détenus par Smitty's qu'empêchait le C-36 frappant Steinberg.

Les marchés d'alimentation Smitty's, en expansion dans le Sud-Ouest américain, et les magasins Valdi, dans le marché canadien de l'escompte, sont les principaux éléments d'actif restant à Steinberg depuis la vente des magasins d'alimentation de la chaîne.

Ordinateurs: une nouvelle guerre des prix en vue

Presse Canadienne
TORONTO

Certains fabricants d'ordinateurs personnels devront casser les prix encore une fois, cette année, alors que de nouvelles technologies, plus rapides et plus performantes, arrivent sur le marché.

« L'informatique est le seul marché qui permette aux prix de baisser quand apparaissent de nouvelles technologies », dit Allan Kornbloom, directeur d'un détaillant Computec à Etobicoke, en banlieue torontoise.

Confrontées à la compétition féroce des clones écoulés à bon marché, les compagnies comme IBM, Apple et Compaq ont dû couper les prix de 20 à 25 p. cent sur certains de leurs ordinateurs personnels l'an dernier.

Baisse dramatique

La chute des prix pourrait être presque aussi dramatique cette année.

« Je ne serais pas surpris de les voir décroître de 15 à 20 p. cent durant l'année », dit Donald Woodley, président de Compaq Canada Inc.

Le groupe Toshiba System a déjà annoncé une réduction des prix de 6,5 p. cent sur les ordinateurs ultra-légers (notebook) et de 11,7 p. cent sur les portatifs (lap-tops).

« Il y a encore une guerre des prix en cours », a dit Sam Orthlieb, le directeur de la publicité et des relations publiques de la compagnie.

« Nous n'avons pas voulu la déclencher, mais nous devons y répondre », a-t-il souligné.

La dégringolade des prix survient alors que quelques compagnies se préparent à lever le voile sur leur nouvelle gamme d'ordinateurs personnels et de logiciels.

Dell, par exemple, vient tout juste de mettre sur le marché sa gamme de systèmes plus rapides et plus performants articulés autour du micro-processeur 486.

Harvey Coleman, président de la firme Dell Computer Canada, a annoncé lors d'une récente conférence de presse que ses nouveaux produits se vendront moins cher que ceux qu'ils viennent remplacer.

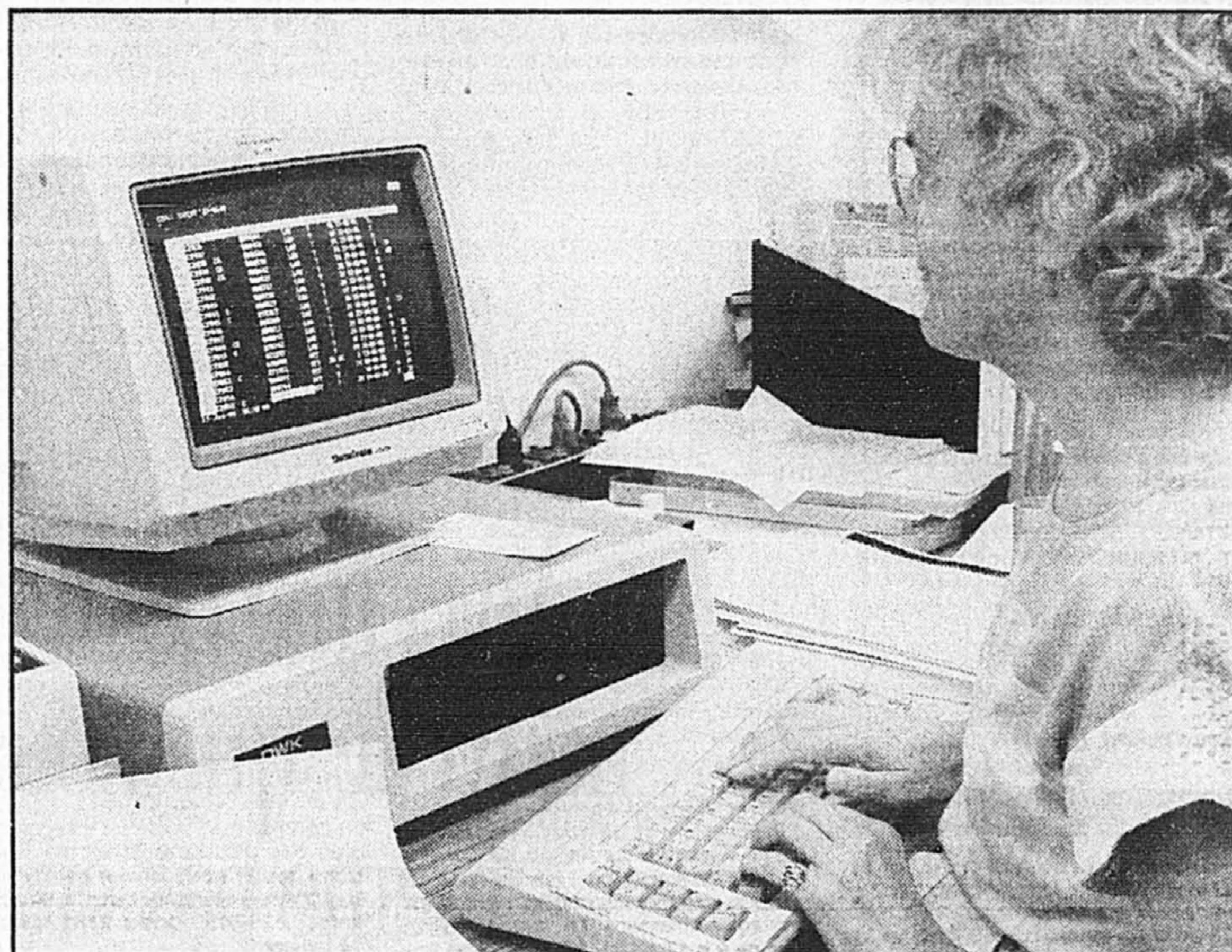
La concurrence

Quoiqu'il doute que les prix de 1993 connaissent la même chute que ceux de l'an dernier, il a fait remarquer que Dell doit demeurer concurrentiel et doit garder un œil sur les prix.

Apple Canada agit aussi de la sorte. Bryan Wray dit que certains segments de marché se pré-occupent plus des prix que d'autres.

« Les consommateurs moyens et les travailleurs à la maison surveillent davantage les prix. De là, ce secteur est probablement un peu plus compétitif », a-t-il expliqué.

Tandis que la concurrence implacable était à l'origine des prix coupe-gorge de l'an dernier, les réductions de cette année ont été encouragées par des coûts de productions moins élevés.



Confrontées à la compétition féroce des clones écoulés à bon marché, les compagnies comme IBM, Apple et Compaq ont dû couper les prix de 20 à 25 p. cent sur certains de leurs ordinateurs personnels l'an dernier.

« Un 486 est maintenant moins cher qu'un PC 286 l'était il y a quelques années », a souligné Woodley.

Ces économies profitent aux

consommateurs, a fait valoir Kornbloom.

Une étude récente menée par une firme américaine indiquait que les ventes mondiales d'ordinateurs personnels totalisaient

46,5 milliards (US) l'an dernier.

IBM dominait le marché en 1992, selon les chiffres publiés par Dataquest Inc. Apple la talonnait, suivie de Compaq, de NEC et de Dell.

AUTO - suggestion

Aux automobilistes de répondre!



CLAUDE BEAUDOIN
collaboration spéciale

Aujourd'hui, il n'y a que des réponses-flash afin de publier à nouveau le questionnaire.

Les lecteurs auront noté que nous avons ajouté une précision à ce questionnaire. Il s'agit de la date d'acquisition du nouveau véhicule. Ceci nous permettra d'orienter plus judicieusement nos suggestions.

- 1.- RHÉAL CHOUINARD (60 ans et plus), Saint-Laurent
Chrysler Concorde, Buick LeSabre, Oldsmobile Royale
- 2.- DENIS POIRIER (30-39 ans), Lachine
Toyota Camry, Honda Accord, Nissan Altima
- 3.- CLAUDE MARTIN (40-49 ans), Saint-Eustache
Ford Taurus, Chrysler Intrepid
- 4.- RAYMONDE ST-LAURENT (30-39 ans), Montréal
Honda Civic coupé ou Berline
- 5.- SYLVAIN LAPOINTE (30-39 ans), Ste-Foy
Ford Taurus, Mercury Sable familiale
- 6.- DENY OUELLETTE (30-39 ans), Lachute
Volkswagen Passat, Toyota Camry
- 7.- JOCELYN GAUTHIER (30-39 ans), Drummondville
Toyota Camry, Volkswagen Passat
- 8.- PIERRE DESROCHES (40-49 ans), Montréal
Chevrolet Corsica

- 9.- JEAN FRENETTE, (30-39 ans) Laval
Ford Taurus, Mercury Sable familiale
- 10.- J. DEMERS (50-59 ans), Boucherville
Saturn SL2, Volkswagen Golf
- 11.- ALAIN BELLEMARRE (30-39 ans), Sainte-Julie
Dodge Caravan, Plymouth Voyager
- 12.- PIERRE CHOQUETTE (40-49 ans), Laval
Dodge Shadow/ Plymouth Sundance, Nissan Sentra, Toyota Tercel
- 13.- RAYMOND PERRON (50-59 ans), Chambly
Honda Accord, Toyota Camry, Nissan Altima
- 14.- JACQUES CASTONGUAY (50-59 ans), Québec
Honda Accord, Toyota Camry, Nissan Altima, Mazda 626 Cronos
- 15.- NORBERT FOURNIER (40-49 ans), Longueuil
Saturn coupé, Dodge Shadow, Plymouth Sundance
- 16.- DANIEL MARCOUX (30-39 ans), Blainville
Chevrolet Corsica
- 17.- ROCH PROVOST (50-59 ans), Repentigny
Honda Accord EXR, Toyota Camry, Mazda 626 Cronos
- 18.- MICHÈLE PRÉVOST (40-49 ans), Montréal
Dodge Shadow, Plymouth Sundance
- 19.- JOHANNE LABRIE (30-39 ans), Boucherville
Chrysler Intrepid, Ford Taurus
- 20.- MIREILLE BIBEAU (40-49 ans), Sorel
Dodge Caravan, Plymouth Voyager

■ Les lecteurs qui songent à acquérir un véhicule neuf n'ont qu'à remplir le questionnaire ci-dessous. Il s'agit simplement de cocher les cases appropriées et compléter les espaces libres.

À partir des réponses fournies, l'auteur de cette chronique pourra vous proposer l'achat de tel ou tel véhicule, tenant compte de votre personnalité, de ce

L'AUTOMOBILISTE

Nom
Municipalité
Sexe M F Occupation
Vivant Seul En couple
Avec enfants de à ans

ÂGE
16-19 ans 20-29 ans 30-39 ans
40-49 ans 50-59 ans 60 ans et plus

STATURE
Ordinaire Plus imposante que la moyenne

CONCEPTION DE L'AUTOMOBILE
Moyen de se déplacer d'un point A à un point B
Plaisir de conduire Symbole de prestige

IMPORTANT (F: Faible G: Grande)
Performance Confort Consommation
Fiabilité Sécurité Valeur de revente

VÉHICULE(S) AU FOYER
Principal D'appoint

Marque
Modèle
Année
Cylindres
Conducteur
Qualités

Défauts

À remplacer par nouveau véhicule
ou
Véhicule additionnel recherché pour:
Vous conjoint enfant

VÉHICULE RECHERCHÉ

UTILISATION
Travail/éplettes Plaisir Ville Route
Kilométrage annuel
Conduite hivernale: routes dégagées enneigées
Activités ayant une incidence sur le choix d'un véhicule: remorquage (poids), ski, chalet, etc.

CARACTÉRISTIQUES
Type: 2 portières 4 portières familiale
cabriolet arrière ouvrant
Format: petit moyen grand
ou
Vocation particulière:
Mini-fourgonnette sport 4 X 4 camionnette
Nombre de passagers (2 à 8)
Coffre arrière: petit moyen grand
Traction propulsion 4 roues motrices
Moteur à cylindres
Transmission: automatique trois quatre rapports
manuelle 5 rapports
Freins: à disques à l'avant aux 4 roues
avec système antiblocage
Suspension: souple ferme
Coussin(s) gonflable(s): conducteur et passager
Nord-américain japonais européen autre
Prix \$
Date d'acquisition
Autres commentaires

NDLR Les suggestions contenues dans cette chronique ne visent qu'à guider le lecteur. Il ne faut pas les interpréter comme une incitation à faire l'achat de tel ou tel véhicule, ni comme une désapprobation des autres marques.

2\$

DE RABAIS

SUR UN BILLET D'ENTRÉE POUR ADULTE
AU SALON INTERNATIONAL DE L'AUTO DE MONTRÉAL
AVEC UN PLEIN MINIMUM DE 25 LITRES

LE SALON INTERNATIONAL DE L'AUTO DE MONTRÉAL
AU STADE OLYMPIQUE DU 14 AU 24 JANVIER 1993

**BONS RABAIS DISPONIBLES EN QUANTITÉ LIMITÉE
CHEZ LES DÉTAILLANTS ESSO PARTICIPANTS**

Une invitation de

Transactions des initiés

Univa (Provigo) et Unigesco (Univa) en vedette

MICHEL GIRARD

Deux noms à retenir cette semaine au chapitre des transactions d'initiés: Univa, la société qui détient le contrôle de Provigo, et Unigesco qui détient le contrôle de Univa...

- **Univa (Provigo):** neuf administrateurs et initiés d'Univa ont acquis des actions additionnelles au cours des mois de novembre et décembre. Ces actions ont été achetées en vertu du plan d'achat d'actions offert par la compagnie. Prix d'achat moyen: 7,15 \$ par action ordinaire. Les acquéreurs sont: Alain Beaulieu (701 actions), Paul Biron (861), Robert Gamache (920), Yvon Marcoux (262), Jean-Claude Merizzi (2114), l'épouse de Bertin Nadeau le président (5173), Claude Perrault (701), Christian Tremblay (659). D'autre part, trois initiés ont vendu une partie de leurs actions de la compagnie: Jean-Claude Merizzi en a aliénées 2053, Réginald N. Scully 1188 et Alfred Texeira 2400.
- **Unigesco:** Jacques Martin, administrateur de la société qui détient le principal bloc de contrôle d'Univa, a acheté à la fin du mois de novembre 10 000 actions subalternes de catégorie B. Prix d'achat: 85 cents.

- **Trustco Desjardins:** Bernard Larue a aliéné, le 7 décembre dernier, 600 actions ordinaires. Il a cédé ses actions à 1,61 \$ pièce.
- **Trimark Limited:** Franklin T. Bailey a vendu 2000 actions au début du mois de décembre. Les actions ont été vendues à un cours moyen de 8,62 \$.
- **Tiomim Resources:** Brenda Porritt s'est départie à la fin du mois de novembre de 25 000 actions ordinaires. Prix de vente: 1,85 \$.
- **Teleglobe:** Marc Godin a acheté en décembre 400 actions ordinaires, à un prix de 13,12 \$. La société Omers Board a augmenté pour sa part son bloc de contrôle de 116 700 actions, à un cours de 13,12 \$.
- **Société financière Trimark:** Bradley Joseph Bateau a vendu 9190 actions ordinaires, au prix de 18,50 \$. Il s'agit d'une vente privée.
- **Senvest Capital:** Victor Mashall a fait l'acquisition de quelque 23 000 actions ordinaires, au prix de 3,80 \$

- **Radiocommunication BCE Mobile:** BCE a réduit son bloc contrôle de 1,4 million d'actions. La vente a eu lieu le 7 décembre, au prix de 31,62 \$.
- **Placer Dome:** Robert M. Franklin a acquis à la fin de novembre 1000 actions, à un cours de 13,00 \$.
- **Petro-Canada:** l'épouse de Gustaaf Van Hee a acheté 1000 actions de Petro-Canada. Prix d'acquisition: 8,25 \$.
- **Mines Richmond:** Jean-Guy Rivard a acheté en novembre un peu plus de 25 000 actions ordinaires. Le prix d'achat a varié entre 1,16 \$ et 1,44 \$. Le 25 novembre, il a également acquis un bloc de 100 000 actions, en levant un nombre similaire d'options, à 85 cents.

NDLR: Cette chronique hebdomadaire rapporte les transactions de vente ou d'achat, de des actionnaires privilégiés ont effectuées sur le marché boursier. Les informations proviennent de la Commission des valeurs mobilières du Québec. Font partie des initiés, les individus qui occupent une position privilégiée dans les entreprises inscrites en Bourse, soit les dirigeants, les administrateurs, les principaux actionnaires (compagnies incluses), etc.

À noter

LUNDI

- **Déjeuner-conférence** organisé par le Cercle canadien de Montréal. Invité: Dr. Peter T. MacKlem, président et directeur scientifique, Réseau des centres d'excellence en santé respiratoire, Université McGill. Sujet: Science et économie: la troisième révolution canadienne. À 12 h au Centre Sheraton, Salle de bal, 1201 boul. René-Lévesque ouest, Montréal. Renseignements: 499-0353.

MARDI

- **Séance d'information:** Les avantages imposables face à la TPS et à la TVQ préparé par Caron Bélanger Ernst & Young pour l'Ordre des comptables agréés. Ce cours s'adresse à tous ceux qui seront confrontés aux incidences de la TPS et de la TVQ pour les avantages imposables. Animateur: Jocelyn Boucher, Caron Bélanger Ernst & Young. De 14 h à 17 h au Holiday Inn Crowne Plaza, 420 rue Sherbrooke ouest, Montréal.

- **Les 12, 13 et 14,** Salon de l'agriculture à l'Auberge des Seigneurs, Saint-Hyacinthe.
- **Déjeuner-causerie** de la Chambre de commerce du West Island. Invité: Jacques Auger, pdg - Aéroports de Montréal. Sujet: L'impact, de la privatisation administrative des aéroports de Montréal, sur les emplois dans l'Ouest de l'île. À 11 h 30 au Holiday Inn, Pointe-Claire. Renseignements: 697-4228.



Bourse

MICHEL GIRARD

Une année décevante

Enfin! L'année 1992 est finie. Pour la grande majorité des boursicoteurs canadiens, il était grand temps de tourner la page. Ce fut une année de grande déception alors qu'on s'attendait à un rattrapage par rapport à la forte progression qu'avaient connue les bourses américaines au cours des dernières années.

Il n'y pas eu finalement rattrapage. Au contraire. La bourse canadienne a clôturé l'année en accusant une baisse de 4,7 p. cent (selon son principal indice, le TSE 300 de la Bourse de Toronto) alors que le marché américain enregistrait une hausse de 3,9 p. cent selon l'indice S & P 500. La baisse du marché canadien n'est pas énorme sauf qu'elle s'inscrit dans une période boursière de vaches maigres qui perdure depuis plus de cinq ans.

Comme on sait, la bourse canadienne, dans l'ensemble, ne fout rien de bon depuis plus de cinq ans. En voici la preuve. Par rapport à son sommet historique atteint le 13 août 1987 (4112 points), le principal indice boursier canadien, le TSE 300, a terminé l'année 92 en accusant un recul de 18,5 p. cent. Pendant cette même période de référence, la bourse américaine, en se basant sur son populaire indice Dow Jones, terminait l'année 92 en conservant une avance de 22 p. cent par rapport au vieux sommet atteint avant le krach d'octobre 1987.

Comme on peut rapidement le constater, la bourse canadienne accuse depuis la période pré-krach un énorme retard d'au moins 40 p. cent par rapport à la bourse américaine. Si on compare la performance de la bourse canadienne à d'autres indices boursiers du marché américain, on s'aperçoit que l'écart serait encore plus grand qu'avec le Dow Jones, qui représente seulement les plus grandes sociétés américaines.

Que nous réserve 1993? Il serait vraiment étonnant que la situation puisse se détériorer davantage! Mais cela fait plusieurs années que les petits investisseurs et les gestionnaires de portefeuilles espèrent connaître des jours meilleurs sur le marché canadien... Et on reporte toujours l'échéance.

C'est vrai sauf qu'à un moment donné, la fiche rucation va cesser de martyriser l'économie du pays, les compagnies canadiennes vont enfin voir le bout du tunnel, les épargnants vont recommencer à puiser dans leurs bas de laine... et l'économie va se redresser.

La bourse? Comme elle devance généralement de quelques mois les grands mouvements économiques, on se dit que le moment est peut-être arrivé pour la bourse canadienne de connaître enfin une vraie bonne année.

Des secteurs rentables

Par ailleurs, on a beau s'apitoyer sur la piètre performance de la bourse canadienne depuis les cinq dernières années, il y a tout de même des secteurs qui enregistrent chaque année des hausses impressionnantes. Bien entendu, d'autres secteurs font l'inverse et piquent royalement du nez.

Revoyons l'année 92 et le comportement des secteurs boursiers qui ont volé la vedette, à la hausse ou à la baisse, selon le cas.

C'est le sous-secteur automobile et pièces d'auto qui, à l'an passé, a été le pion à tous les secteurs boursiers. Les cours des actions des compagnies oeuvrant dans ce sous-secteur ont bondi l'an passé de 48,7 p. cent. Dans le secteur des produits de consommation, il y a également le sous-secteur des fabricants de tabac qui a relativement bien fait, avec une hausse de 13,8 p. cent.

Dans le secteur des mines et métaux, les compagnies, exception faite des grandes sociétés dites intégrées (qui font tout: exploration, production, distribution) ont vu la valeur de leurs actions progresser de l'ordre de 16,5 p. cent en 1992.

Ne sont pas incluses dans ce secteur les sociétés aurifères, lesquelles ont enregistré l'an passé une hausse de 8,3 p. cent.

Du côté des produits industriels, les compagnies des sous-secteurs technologie et produits chimiques ont, eux aussi, tiré leur épingle du jeu en grimpaant respectivement de 14,5 et 15,5 p. cent.

Dans le secteur des communications et médias, les propriétaires de réseaux de télévision ont bénéficié d'une progression de 9,6 p. cent.

Commerce de détail: la palme de la meilleure performance a été remportée par les sociétés spécialisées dans les soins.

Les secteurs dans la déche

Les secteurs qui ont fait baver les investisseurs? Il y en a tout un lot. Voici la liste noire des pires secteurs de l'année 92.

Le prix citron va au secteur de l'immobilier et de la construction, lequel secteur a plongé 54,5 p. cent. Les frères Reichmann avaient peut-être volé la vedette en 91... mais 92 a de toute évidence été celle des Bronfman alors que l'empire Edper s'est effondré... en bourse. Le comportement boursier de leurs six principales compagnies? Si l'on compare le niveau le plus bas que chaque titre a obtenu en 92 par rapport au sommet atteint en 89, on peut dire que chaque titre est un cas de catastrophe boursière: Bramalea a chuté 98,8 p. cent, Trizec A a fondu de 93,9 p. cent, Royal Trustco a tombé de 87,6 p. cent, Edper Enterprises a culbuté de 79,2 p. cent, Hees International a reculé de 74,1 p. cent et Brascan a perdu 61,4 p. cent.

Un autre sous-secteur qui en fait arracher à ses investisseurs, c'est celui des sociétés de fiducie, lequel a plongé de 49,9 p. cent.

Il y a également le sous-secteur financier des sociétés de gestion financière qui a tombé au cours de l'année 92 de 34 p. cent. Les titres des chaînes de magasins se sont dépréciés de 25 p. cent.

Dans le secteur des produits industriels, c'est le sous-secteur acier qui a perdu le plus de plumes avec un recul des cours de 38 p. cent.

Mauvais départ?

Il n'est pas facile de jouer au devin avec la bourse. Il y a tellement de facteurs économiques, techniques et psychologiques qui l'influencent... Il y a des gourous qui surveillent 100 indicateurs à la fois pour essayer de prédire le comportement à court terme de la bourse et ils arrivent à peine à faire mieux que les indices. Depuis la mi-décembre, nombre d'analystes et d'investisseurs parlent du baromètre de janvier. Que dit cet indicateur? Si le Dow Jones montait durant les cinq premières sessions de janvier, cela laisserait entendre que la bourse connaîtrait une année boursière à la hausse.

Alors, si le baromètre de janvier est fiable, les investisseurs vont en arracher 1993. Le Dow Jones a en effet perdu 1,1 p. cent au cours des cinq premières séances de la nouvelle année.

Restez calmes! Depuis les 12 dernières années, le baromètre de janvier, selon un relevé effectué par le quotidien USA Today, a donné un signe négatif à cinq reprises. Et à chaque fois, la bourse a enregistré une super performance, variant de 11,9 à 27,7 p. cent.

Aenez-en des départs négatifs!

7 JOURS bouleverse le monde de l'édition

MONTRÉAL (7 JRS) — Lancé il y a à peine trois ans, le magazine 7 JOURS crée un tumulte chez les éditeurs et auprès des agences de publicité du Québec.

Le rapport du PMB (Print Measurement Bureau), bible de l'industrie canadienne pour mesurer le lectorat des magazines, vient de confirmer officiellement la position de 7 JOURS comme n° 1 des magazines francophones les plus lus au Canada, avec une moyenne de 940 000 lecteurs par semaine.

Le dynamique 7 JOURS détrône ainsi le fameux TV HEBDO et devance de loin le prestigieux magazine L'Actualité.

Moyenne de lecteurs

- 7 JOURS 940 000 par semaine
- TV HEBDO 826 000 par semaine
- SÉLECTION 778 000 par mois
- CHÂTELAINE 675 000 par mois
- L'ACTUALITÉ 625 000 par deux semaines

(Rapport provisoire du PMB 92, basé sur l'échantillon de 1991, 12 ans +)

Dès son lancement en 1989, 7 JOURS a été accueilli dans un très grand nombre de foyers du Québec. Depuis, il se maintient constamment dans la course pour suivre l'évolution des goûts et satisfaire un nombre sans cesse croissant de lecteurs.



BANQUE LAURENTIENNE DU CANADA

ASSEMBLÉE ANNUELLE ET EXTRAORDINAIRE

Avis est par les présents donné que l'assemblée annuelle et extraordinaire des actionnaires de la Banque Laurentienne du Canada («Banque») se tiendra le vendredi 29 janvier 1993, à 11 heures, à l'hôtel Le Quatre Saisons, situé au 1050, rue Sherbrooke Ouest, à Montréal (Québec), aux fins suivantes:

- 1) réception des états financiers consolidés de la Banque pour l'exercice terminé le 31 octobre 1992 et du rapport des vérificateurs y afférent;
- 2) examen et, s'il est jugé à propos, adoption d'une résolution spéciale confirmant la modification du règlement III de la Banque concernant le délai pour tenir l'assemblée annuelle des actionnaires;
- 3) examen et, s'il est jugé à propos, adoption d'une résolution spéciale confirmant la modification du règlement III de la Banque concernant le vote cumulatif des actionnaires habiles à voter pour l'élection des administrateurs;
- 4) examen et, s'il est jugé à propos, adoption d'une résolution spéciale confirmant la modification du règlement IV de la Banque concernant le nombre d'administrateurs de la Banque;
- 5) examen et, s'il est jugé à propos, adoption d'une résolution spéciale confirmant la modification du règlement V de la Banque concernant le comité de révision de la Banque;
- 6) examen et, s'il est jugé à propos, adoption d'une résolution spéciale confirmant le règlement XII concernant le montant de la rémunération globale des administrateurs de la Banque;
- 7) examen et, s'il est jugé à propos, adoption d'une résolution spéciale confirmant la modification du règlement XIII concernant le capital social autorisé de la Banque;
- 8) élection des administrateurs pour la prochaine année;
- 9) nomination des vérificateurs et fixation de leur rémunération; et
- 10) examen de toute autre question dont l'assemblée pourrait être régulièrement saisie.

Montréal (Québec), le 4 décembre 1992.

Par ordre du conseil d'administration,
LOUIS BERNARD
Secrétaire

Voici une Lexus tellement nouvelle que nous n'en avons même pas encore une.

Dès ce mois de mars, nous vous offrirons un tout nouveau modèle Lexus qui vous emballera. Imaginez la classe de notre LS400 combinée au style fougueux de notre sportive SC400 et à l'accessibilité de notre ES300, et vous obtenez une Lexus qui trouve sa place au milieu de notre gamme de berlines de luxe.

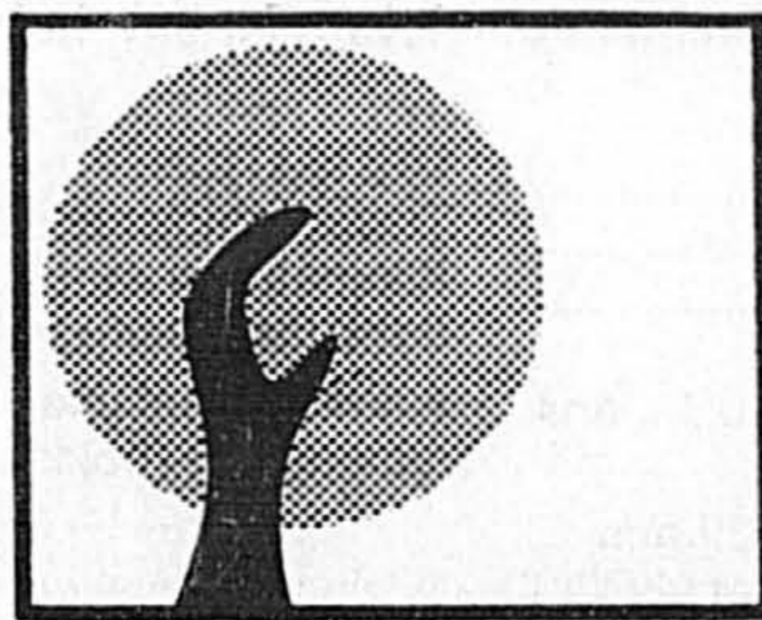
Si vous voulez satisfaire votre curiosité, venez visiter le Salon de l'auto de Montréal, au Stade olympique, entre le 14 et le 24 janvier. Vous allez avoir envie d'en savoir encore plus.



VIMONT LEXUS TOYOTA
255, boul. Saint-Martin Est
Laval (Québec)
Tél.: (514) 668-2710

SPINELLI LEXUS TOYOTA
561, boul. Saint-Joseph
Lachine (Québec)
Tél.: (514) 634-7171

SAINTE-LAURENT LEXUS TOYOTA
3333, Côte de Liesse
Saint-Laurent (Québec)
Tél.: (514) 747-9811



Fondation québécoise du cancer

2075, rue de Champlain
Montréal (Québec)
H2L 2T1
Tél.: (514) 527-2194

VOLVO Pour un temps limité

Profitez en janvier 1993

Garantie 5ans 120,000 km

sur les modèles 1993

240 - 940 - 960



ST-HYACINTHE
Automobiles
Chicoine Inc.
855, rue Johnson
(514) 875-3999

ST-HUBERT
Lemenn
Automobile Ltée
3839, boul. Taschereau
678-1220

MONTRÉAL
Uptown
Auto Ltée
5055, rue Paré
737-6666

ST-LÉONARD
John Scott
Auto Ltée
430, rue Jarry Est
725-9384

LAVAL
Boulevard
St-Martin Auto
1430, boul. St-Martin
667-4960

STE-GATHE
Garage
Frankle Inc.
180, rue Principale
(819) 326-4775

PROPOSITIONS D'AFFAIRES...

705 HYPOTHÈQUES

À AI IERE, 2e, balance vente, notaire, Laberge Jour, soit 729-4337
PREMIÈRE et 2e hypothèque, résidentiel, commercial, industriel, Dencol Mortgage 342-1356.

712 ASSOCIÉS DEMANDES

COMPAGNIE ayant un produit exclusif breveté, ne pouvant suffire à la demande recherche investisseur qui détiendrait 50% investissement 1 000 000 \$ de produits dans la cie. 434-1526

725 TENUE DE LIVRES, IMPÔT

A-11 Comptabilité, tenue de livres, impôts, prix raisonnable, 669-9526

Les gens d'affaires avisés font confiance à la rubrique des PROPOSITIONS D'AFFAIRES de LA PRESSE pour obtenir les MEILLEURS RÉSULTATS.
288-7111
INTERVENIR SANS FRAIS
1-800-361-5013
ANNONCES ENCADRÉES
288-7000

710 OCCASIONS D'AFFAIRES

AUJOURD'HUI A VOTRE COMPTE ALLO 731-4322
COMMERCIAIRE PART SUR MESURE DOMAINE DES DISTRIBUTRICES PAS DE VENTE PAS DE SOLICITATION

718 ARGENT DEMANDÉ

AI besoin argent 1ère 2e hyp. sur propriétés, notaire 729-4332
HYPOTHÈQUE de 2e rang (300 \$) sur duplex à Montréal-Nord, à vendre sans garantie. La meilleure offre sera acceptée le 18 janv. 1993. Pour informations: Mme Louise Châtel, 871-8100.

Demander financement à LA FONDATION CANADIENNE DU REIN.

Lexus GS300: la plus équilibrée de la famille


DENIS DUQUET

collaboration spéciale

Inexorablement, lentement mais sûrement, la division Lexus de Toyota étoffe sa gamme de modèles. Après le lancement l'an dernier des modèles SC400 et ES300 venus rejoindre la LS400, voilà que la famille s'agrandit encore. Cette fois, c'est une berline de faire son entrée en scène. En effet, la nouvelle GS300 est la petite dernière chez Lexus et elle aura fort à faire, car en plus de tenter de se faire une place au soleil sur un marché des voitures de luxe passablement encombré, elle doit également affronter la famille Lexus.

Lancée au dernier Salon de l'auto de Tokyo à l'automne 91 sous le nom de Aristo, cette berline doit sa silhouette au groupe Ital Design et nous propose un moteur six cylindres en ligne. Cette approche plutôt européenne est intéressante car elle permet à cette nouvelle Lexus de se mesurer à quelques européennes de la même catégorie tant au chapitre des données techniques et des performances que du prix de vente.

Reste à savoir si l'arrivée de cette nouvelle venue va permettre à Lexus de faire des gains significatifs dans la catégorie des berlines de 50 000 \$ à 55 000 \$ ou si elle ne va tout simplement pas couper l'herbe sous le pied de la LS400. C'est ce que nous allons tenter de découvrir lors de cet essai réalisé dans le cadre du lancement en avant-première.

Un bel équilibre visuel

À ses débuts, la division Lexus n'a certainement pas épâté la galerie par la silhouette de ses voitures. La LS400 était et demeure un exemple de lourdeur dans le design tandis que la ES250 semblait avoir été dessinée par un styliste de Subaru à la retraite. La SC400 allait marquer un net pas en avant tandis que la ES300 propose un équilibre intéressant même si elle se rapproche trop de la Camry pour avoir une personnalité bien à elle. Heureusement, le designer italien Giorgio Giugiaro est venu donner du sel à ces Lexus un peu trop timides sur le plan visuel.

En effet, l'équipe de Ital Design dirigée par Giugiaro a remporté le concours lancé par Toyota pour trouver une silhouette à sa berline intermédiaire. Et il est heureux que le choix se soit porté vers ce design car la réalisation maison originalement choisie par Toyota était encore plus moche que la LS400. Ce qui est intéressant sur la GS300, c'est qu'elle conserve une filiation avec tous les autres modèles de la famille tout en possédant son identité propre. Les Italiens ont ajouté une touche d'excentricité au pilier «C» qui donne à cette voiture

un cachet et une identité. De plus, la chute du capot et l'inclinaison de la calandre avant sont bien équilibrés l'un par rapport à l'autre.

Cette apparence à la fois conservatrice et un brin excentrique se veut également efficace sur le plan aérodynamique puisque le coefficient de traînée est de 0,31. Et il faut souligner que l'accès aux places avant est aisé en comparaison de la Infiniti J30 dont les portières sont lilliputiennes.

Le raffinement se poursuit

Tous les propriétaires de Lexus vous le confirmeront, le silence de l'habitacle, la qualité de la finition et l'excellence des matériaux employés leur font apprécier cette marque. Il est certain que les responsables de ce modèle n'ont pas dérogé à cette politique. La GS300 nous offre donc un habitacle très luxueux avec ses sièges dotés de sellerie de cuir, son tableau de bord relevé d'applications de bois et son insonorisation très poussée faisant appel aux techniques d'insonorisation de la LS400. De plus, le poste stéréophonique avec lecteur de disque compact est le bienvenu même si cet ensemble Nakamichi est toujours aussi irritant par sa sonorité métallique et ses basses trop molles.

Cette fois-ci, les sièges offrent un bon support, les places arrière sont adéquates et l'environnement est passablement élégant. De plus, on a finalement réussi chez Lexus à dessiner des commandes de climatisation qui sont faciles à déchiffrer et à utiliser. Si on peut maintenant réussir à dessiner des instruments qui peuvent être lus en plein soleil, on aura marqué une autre progression dans la réalisation d'une planche de bord homogène. Malheureusement, encore une fois, il a fallu de temps à autre abriter les cadrans des rayons du soleil avec notre main pour pouvoir savoir à quelle vitesse on roulait!

En général, aussi bien la planche de bord que l'habitacle de la GS300 sont ce que Lexus nous offre de plus homogène. On s'est également débarrassé de quelques irritants sur le plan ergonomique qui nous font apprécier la GS encore plus.

Un six cylindres en ligne

Il arrive souvent qu'on accuse Toyota d'être une compagnie conservatrice. Pourtant, si cette étiquette est méritée plus d'une fois, ceci n'empêche pas les ingénieurs de Toyota de se payer quelques fantaisies sur le plan technique. Nous en avons la preuve sur la GS300 qui nous dévoile la présence sous son capot d'un magnifique moteur six cylindres en ligne. Voilà une décision qui surprend alors que les moteurs en V semblent vouloir s'assurer de la prédominance dans la catégorie des voitures de luxe. Chez Lexus, on justifie ce choix en raison de la grande souplesse de ce type de moteurs. On peut également parier que le fait



La nouvelle Lexus GS300 est le modèle le plus équilibré à être offert par cette marque. Sa silhouette dessinée par Giugiaro possède plus de caractère tandis que le comportement routier est un bon mélange de confort et de tenue de route. Son prix élevé pourrait être son handicap.

Fiche technique

Marque: Lexus	Modèle: GS300
Carrosserie:	Style: berline Empattement: 278 cm Longueur: 495 cm Largeur: 179,5 cm Hauteur: 140,0 cm Poids: 1650 kg
Groupe propulseur:	Propulsion
Moteur:	Type: 6 cyl. en ligne Cylindrée: 3,0 litres, 24 soupapes Puissance: 220 ch à 5800 tr/min
Transmission:	Type: automatique Nombre de rapports: 4 Rapport du pont: 4,08
Suspension:	Avant: indépendante Arrière: indépendante
Freins:	Avant: disque ABS Arrière: disque ABS
Direction:	Type: à crémaillère
Divers:	Pneus: P215/60VR15 Capacité de carburant: 80 litres
Performances:	Accélérations: 0-100 km/h: 8,7 s Vitesse maximale: 220 km/h Consommation moy.: 14,6 litres/100 km (estimée)

que BMW et Mercedes proposent des moteurs semblables à également incité les Japonais à vouloir faire de même.

Ce six cylindres 3,0 litres n'est pas turbocompressé comme l'est celui de la Supra. Après tout, les 220 chevaux de ce groupe propulseur 24 soupapes sont suffisants pour une berline dont la vocation est davantage axée sur le luxe que sur la performance. Seule la boîte automatique est disponible et ce choix n'est nullement discutable puisque c'est la même unité que celle utilisée sur les LS et SC400. La souplesse de cette boîte automatique à quatre rapports de

même que la douceur des passages des vitesses sont un modèle du genre.

Cette propulsion compte sur une suspension à leviers triangulaires similaire à celle des SC et LS et montée sur des sous-châssis destinés à assurer plus de rigidité tout en réduisant les vibrations. Des «silent-blocks» hydrauliques sont également utilisés pour réduire davantage les vibrations provenant de la direction assistée, du moteur, du différentiel et des différents éléments de la suspension. Il faut ajouter l'utilisation de barres anti-roulis avant et arrière.

de concert avec le système optionnel de contrôle de traction pour réduire le patinage des roues motrices. Somme toute, cette Lexus, à part son moteur six cylindres en ligne, nous propose une fiche technique qui n'est pas sans se rapprocher de celle de la LS400.

La plus homogène des Lexus

Peut-être est-ce en raison de sa situation un peu particulière dans la gamme Lexus, mais la GS300 nous a semblé être non seulement la plus équilibrée de la famille mais également la plus intéressante à conduire.

Son moteur de 220 chevaux n'assure pas des temps d'accélération hors de l'ordinaire, mais les 8,7 secondes nécessaires pour boucler le 0-100 km/h sont dans la bonne moyenne. D'ailleurs, l'acheteur éventuel de cette Lexus s'intéresse davantage à l'équilibre général de la voiture qu'à des performances hors du commun.

La souplesse du moteur, ses accélérations quand même intéressantes, le silence de roulement, la discrétion de la boîte de vitesses, tout cela s'harmonise pour faire de cette voiture un heureux compromis. La direction pourrait toutefois être moins assistée, la suspension avant un peu moins souple à haute vitesse mais, dans l'ensemble, cette Lexus est très agréable à conduire et ce à toutes les vitesses. Et sa tenue de route n'est pas vilaine non plus car c'est lorsqu'on a largement dépassé les limites légales en vigueur en Amérique qu'on doit se concentrer sur sa conduite.

La GS300 est à nos yeux, une voiture nettement plus intéressante que la LS400 qui apparaît lourde et peu inspirée. Il est vrai que cette nouvelle venue n'a pas le charme du moteur V8, mais ce six cylindres s'acquitte fort bien de sa tâche tandis que la voiture dans son ensemble propose un agrément de conduite passablement relevé.

La question de \$50 000!

Bien que très homogène, la GS300 nous force quand même à nous poser une interrogation. Qui va payer plus de 50 000 \$ pour cette berline, toute intéressante soit-elle? Son caractère un peu à part n'ira pas chercher une clientèle conservatrice gagnée au côté pantoufflard de la LS400 et au prestige de son prix. Elle est d'autre part trop onéreuse pour intéresser les acheteurs éventuels des ES300 ou Infiniti J30. Quant à la possibilité d'enjoindre les clients attirés par la BMW 535, la différence de caractère entre les deux voitures rend la chose peu probable.

Curieux quand même, Lexus vient de produire son modèle le plus intéressant avec la GS300, mais il faut se demander quel sera son marché potentiel. En attendant de voir qui sera preneur, cette nouvelle venue témoigne également d'un raffinement en progrès chez Lexus grâce à cette berline drôlement équilibrée.

Côté pratique

- Nombre de places: cinq
- Volume du coffre: 13,0 pi³
- Sac gonflable: conducteur et passager
- Direction assistée: oui
- Garantie: 4 ans/80 000 km
- Fiabilité: nouveau modèle (excellente pour la marque)
- Prix: 55 000 \$ (estimé)

En résumé

- Cotes:
- Médiocre/Moyen/Bon/Très bon/Excellent
 - Moteur: très bon
 - Freinage: très bon
 - Tenue de route: très bonne
 - Confort: excellent
 - Finition: excellente

Qualités

- Silhouette sympathique
- Finition impeccable
- Moteur doux
- Boîte de vitesse impeccable
- Tenue de route sûre

Défauts

- Oscillation du train avant à haute vitesse
- Ceinture de caisse très élevée
- Ceintures arrière désagréables
- Coffre de capacité moyenne
- Instruments mal abrités des rayons lumineux

Comme il faut s'y attendre sur une voiture de cette catégorie, les freins à disques ventilés sont utilisés aussi bien à l'avant qu'à l'arrière. Les freins ABS travaillent

AUTO - rétro

Une voiture avec des problèmes... de plomberie

JACQUES GAGNON

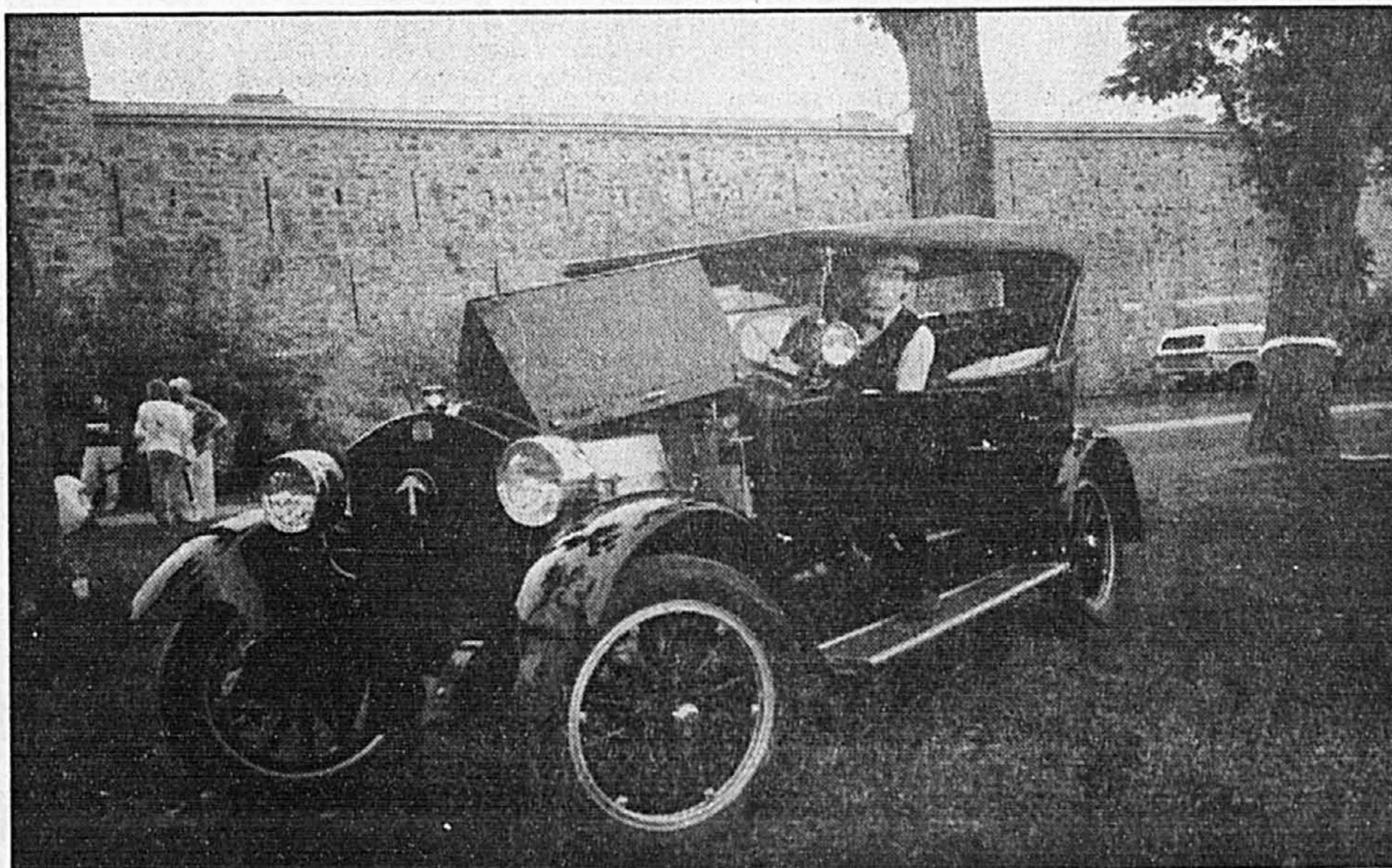
Si tout va très bien, il faut à peine 20 minutes pour mettre une Stanley 1924 en marche... conformément à la publicité de l'époque. «En réalité, il faut compter une bonne heure car il y a toujours un petit problème, surtout des problèmes de plomberie», de préciser Alain Guérinot.

Une heure? Des problèmes de plomberie? En fait, c'est une façon de dire que la Stanley n'est pas une voiture ordinaire. D'abord, le nom n'est pas familier dans le monde de l'automobile et ensuite, elle est propulsée par un moteur à vapeur. Lorsqu'on parle vapeur, on pense aussitôt locomotive. Pourtant, vue de l'extérieur, la Stanley ressemble aux autres voitures de cette décennie.

La ressemblance s'arrête là dès qu'on soulève un ou l'autre côté du capot. Toute la place est occupée par la chaudière en fonte d'un diamètre de 21 pouces et d'une hauteur de 18 pouces. Elle est recouverte d'un isolant en amiante de deux à trois pouces d'épaisseur. Cette chaudière contient pas moins de 650 tubes pour améliorer le contact de l'eau avec la chaleur. Cette véritable marmite est entourée de nombreux tubes qui entrent ou sortent de l'amiante et la plupart sont munis de soupapes de sûreté.

«C'est le principe direct de la locomotive», explique Alain Guérinot. «La chaudière alimente en vapeur un double cylindre branché directement au différentiel de l'essieu arrière. Il n'y a pas de boîte de vitesses et l'ensemble ne compte que 30 pièces mobiles. Ça équivaut à un huit cylindres standard pour la douceur et les 20 chevaux-vapeur égalent 60 chevaux mécaniques.» Il explique cette marge par le fait qu'il y a huit tours pour une rotation... D'ailleurs, écouter ce citoyen de Saint-Denis-Richelieu décrire sa voiture, c'est comme assister à un cours universitaire en génie mécanique.

«C'est le chauffage qui est le plus embêtant», ajoute-t-il. Il faut que la vapeur atteigne 400 livres de pression pour que la Stanley fonctionne normalement. Un pilote alimenté au naphte allume le kérosène qui est pulvérisé sous la chaudière à 150 livres de pression par 2500 trous de 1 mm! C'est un



Alain Guérinot, au volant de sa Stanley 1924, qui sera exposée au Salon de l'Auto, du 14 au 24 janvier. La flèche, à l'avant, pivote pour indiquer la direction que le conducteur désire prendre. C'est la version ancienne des signaux de direction.

peu le principe du poêle de camping Coleman.

«Lorsque ça chauffe, c'est l'enfer», de commenter monsieur Guérinot.

Une manette, fixée au volant, contrôle la sortie de la vapeur. «C'est l'équivalent de l'accélérateur. Si on utilise toute la puissance disponible, il est possible de faire glisser les pneus au départ. L'accélération est bonne mais elle baisse vite dès que la pression tombe. La vitesse de croisière est de 40 milles à l'heure. Il est possible d'atteindre 60 avec

beaucoup de pression mais on ne peut pas maintenir cette vitesse.»

Une telle voiture est-elle économique? «Elle consomme environ un gallon de kérosène aux 10 minutes et le réservoir de 25 gallons assure une autonomie d'environ 150 à 200 kilomètres.»

Parlant de kérosène, c'est une des sources de problèmes. Dans la Stanley, le kérosène est brûlé et autrefois, le kérosène était pur. Aujourd'hui, puisqu'il est destiné à des moteurs à explosion, il contient une quantité incroyable d'additifs.

Maintenir la pression demande une énorme quantité de chaleur. Toutefois, le chauffage s'éteint et s'allume, selon les besoins comme lors de l'arrêt à un feu de circulation.

Le réservoir d'eau contient 40 gallons. Ce n'est pas tellement pratique en hiver car si la voiture est immobilisée à l'extérieur, il faut vidanger cette eau et refaire le plein peu avant le départ. Une fois en route, pas de problème car un imposant radiateur retourne la vapeur à un condenseur.

Piloter une telle machine n'est pas une mince affaire mais avec un tableau de bord digne d'un avion, le conducteur est en mesure d'évaluer constamment l'état de tous les éléments essentiels à son fonctionnement, tels la pression de la vapeur, du kérosène, du naphte, la tension électrique, etc. Un cadran permet même de savoir si l'importante goutte d'huile soluble dans l'eau est injectée dans les cylindres, à chaque coup de piston, pour en assurer la lubrification...

Cette voiture à quatre portières pèse pas moins de 3600 livres. Pour l'alléger, la carrosserie est en aluminium, ce qui est exceptionnel pour l'époque.

Détail étonnant, la Stanley est silencieuse et son roulement est très doux, selon son propriétaire. D'autre part, elle est sujette à de nombreux pépins en cours de route, avec toute cette tuyauterie. «Il faut aimer bricoler et ne pas avoir peur de se salir les mains.» De plus, il ne faut pas être pressé car lorsque survient la panne, il faut attendre environ deux heures pour laisser à la machine le temps de se refroidir... Malgré tout, monsieur Guérinot n'hésite pas à s'en servir toutes les semaines pendant la belle saison.

Évidemment que la Stanley est très rare et, selon son état, son prix varie de 20 à 80 000 \$. La compagnie Stanley n'a construit que 10 000 voitures en 30 ans, soit de 1897 à 1927. De ce nombre, il ne reste qu'environ 500 exemplaires connus, dont une quinzaine au Canada et cinq au Québec. De ces cinq, quatre sont dans des musées et celle de monsieur Guérinot est une des plus authentiques encore en circulation. Il la possède depuis quatre ans. Elle a passé deux fois 20 ans dans les musées. Il l'a d'ailleurs achetée d'un musée et il lui a fallu en acheter une autre pour la remplacer.

CAA - Québec vous conseille

Quelques conseils pour les mois d'hiver



La prochaine fois que vous achèterez de l'antigel pour canaliser l'essence, soyez attentif aux produits que vous verrez sur les étagères. Deux versions sont disponibles: l'une pour les véhicules dotés d'un système d'injection du carburant et l'autre, pour les moteurs équipés d'un carburateur. Il serait sage de toujours utiliser l'antigel approprié. L'antigel pour carburateur finirait en effet par «assécher» les joints des différentes composantes du système d'injection, parce qu'il est plus sec, étant essentiellement composé de méthanol pur (alcool de bois) tandis que l'antigel pour les systèmes à injection contient un lubrifiant très important appelé «isopropyle». Cette lacune au niveau de l'assèchement et, par le fait même, de l'étanchéité de ces joints, peut engendrer de coûteuses réparations des injecteurs eux-mêmes. Rappelons en

effet que changer un injecteur peut facilement coûter entre 100 \$ et 200 \$. Il faut donc vous attarder à cette petite différence qui peut à long terme faire toute une différence!

Un chauffe-batterie vous intéresse ?

Quelques lignes sur cet accessoire pour lequel on nous questionne régulièrement. Non, ce n'est pas un mauvais achat car la température a une grande influence sur l'énergie que peut fournir une batterie. À 0° C, le moteur requiert déjà 155% de la puissance dont il se contente pour démarrer l'été par temps chaud tandis que la batterie ne dispose que de 65% de ses capacités, toute engourdie qu'elle est par le froid. Et plus le mercure baisse, plus cet écart se creuse. À -17° C, le moteur requiert 210% de la puissance d'été nécessaire et la batterie n'en dispose que de 40% et à -30° C, ces chiffres sont respectivement de 268% contre un mai-

gré 18% pour la batterie. Alors bien sûr que votre batterie se réjouira de l'installation d'un chauffe-batterie.

Toutefois, si votre budget vous tient à la gorge, disons qu'un simple bon vieux chauffe-moteur peut à lui seul vous faire passer un hiver tranquille. Si votre voiture en possède déjà un, vous avez l'essentiel sinon, commencez par en faire installer un. Ça devrait suffire. Vous voulez mettre plus de chances de votre côté, c'est dans ce cas que devrait être vue l'utilité d'un chauffe-batterie.

Quelques précisions sur le chauffe-moteur

Contrairement à ce que certains automobilistes pensent, le chauffe-moteur n'est pas un accessoire uniquement disponible en option, à l'achat d'une voiture neuve. Il est en effet possible de le faire installer après l'achat, par son garagiste. Il s'agit là d'un équipement qui vaut environ une trentaine de

dollars et pour l'installer, il faut environ une heure de travail... sans les taxes évidemment. Au total, cette modification peut donc facilement aller chercher dans les 90 \$. En ce qui nous concerne, nous estimons que cela en vaut la peine. Un chauffe-moteur n'offre que des avantages et son seul inconvénient est la consommation d'électricité, laquelle est bien modeste quand on branche rationnellement sa voiture.

L'idéal est, bien sûr, de choisir cet équipement au moment même où vous achetez votre voiture. Le chauffe-moteur fait partie des options indispensables! Quoique les prix peuvent à aussi varier beaucoup, de 25 \$ à environ 80 \$. Heureusement, sur bien des modèles (habituellement américains), le chauffe-moteur figure dans la liste des équipements fournis en série.

Voilà un accessoire qui intéresse plus d'un automobiliste. N'est-il pas parfois pénible de

s'asseoir sur une banquette archi-congelée lorsque le mercure est bien bas sous le zéro? Voici en quelques lignes notre opinion sur le sujet.

D'abord, il n'est pas conseillé d'installer un tel démarreur sur une voiture avec une boîte manuelle. Il pourrait arriver que la voiture se déplace lors du démarrage du moteur et heurte un autre objet ou une personne si vous n'avez pas placé le levier de vitesses au neutre et engagé le frein d'urgence.

Par ailleurs, l'utilisation d'un démarreur à distance soulève toujours les objections suivantes: avec un moteur laissé sans surveillance, un bris peut survenir et causer de graves dommages. De plus, un moteur qui tourne longtemps au ralenti peut ne pas bénéficier de toute la lubrification nécessaire au niveau des axes de piston et des parois de cylindre. Enfin, vous risquez de brûler le moteur des

essuie-glace si vous ne les avez pas fermés la veille et qu'ils sont pris dans la glace au moment du démarrage.

Signalons aussi qu'il existe des modèles de démarreur pour les moteurs diesel et que plusieurs types de démarreurs ferment le moteur s'il fonctionne plus de quinze minutes. D'autre part, outre le fait qu'un démarreur à distance coûte facilement de 300 \$ à 400 \$, nous ne pouvons en recommander l'emploi pour des raisons de pollution et de conservation de l'énergie. En effet, en laissant tourner un moteur pendant plus d'une minute, celui-ci consomme de deux à quatre litres d'essence à l'heure. Donc, un démarreur à distance représente bien des coûts (achat, essence, environnement) et des risques de bris pour votre véhicule.

CAA-Québec, décembre 1992, tous droits réservés
(Aucune reproduction sans autorisation)

PUBLIREPORTAGE

TRANSMISSION... D'INFORMATIONS

LE SALON INTERNATIONAL DE L'AUTO DE MONTRÉAL DÉVOILE D'AUTRES SURPRISES!

C'est avec enthousiasme et fierté que le président du 25e Salon International de l'Auto de Montréal, qui se tiendra au Stade olympique du 14 au 24 janvier prochain, Monsieur Richard-C. Gauthier, annonce la tenue d'autres événements spéciaux dans le cadre du prochain Salon. «Nous voulons que les visiteurs se souviennent longtemps des noces d'argent du Salon de l'Auto de Montréal. C'est par une brochette d'événements uniques que nous voulons intéresser le plus grand nombre de Montréalais» ajoute le président du Salon.

AUTO-CLIC

Le samedi 23 janvier 1993, à compter de 8 heures le matin, soit 2 heures avant l'ouverture officielle au grand public, les visiteurs-photographes seront invités à saisir sous leurs plus beaux angles, les vedettes de l'exposition. Ces photographes amateurs pourront de plus courir la chance de gagner des certificats-cadeaux à échanger dans un centre de photo.

En effet, chaque année, plusieurs milliers de visiteurs franchissent les tourniquets du Stade olympique, avec appareil-photo ou vidéo. Conscients que la popularité du Salon prive certains passionnés de l'image du meilleur angle possible pour conserver le souvenir d'une automobile de rêve, les organisateurs du Salon donneront le privilège d'un accès plus libre à ces «chasseurs d'images».

À VOTRE SERVICE... LES VRAIS SPÉCIALISTES

Vous êtes-vous déjà demandé à quoi ressemblait l'équipement utilisé par votre concessionnaire d'automobiles pour réparer votre véhicule? La plus récente technologie en matière de mécanique automobile dévoilera ses secrets au kiosque «À votre service... les vrais spécialistes.» L'aménagement d'un atelier de service ultra-sophisticé mettra en lumière les innombrables possibilités d'un équipement technique de pointe autant pour le diagnostic que pour les réparations mécaniques des automobiles modernes. Les contrôles informatisés des inventaires de pièces, de même que le fonctionnement d'une chambre à peinture ne sont que quelques-uns des nombreux équipements qui seront expliqués aux visiteurs.

UNE CENTAINE D'EXPOSANTS DE PRODUITS ET SERVICES

Encore cette année, les visiteurs retrouveront au Salon un vaste éventail d'exposants de produits et services connexes à l'automobile. Pour la première fois, ils seront regroupés en trois groupes distincts: l'information, la promotion des produits et / ou services ainsi que les démonstrations. Au total, près de 100 exposants présenteront la panoplie des produits et accessoires présentement offerts sur le marché, dont plusieurs nouveautés.

En 1993, plus que jamais, le Salon International de l'Auto de Montréal, c'est L'ATTRACTION à ne pas manquer, du 14 au 24 janvier prochain, au Stade olympique.

Le Salon International de l'Auto de Montréal est présenté en collaboration avec Esso L'Impériale.

Bonne route!

Une collaboration de



2335, Guénette
St-Laurent, Qué.
H4R 2E9

L'automobile mène à tout, mais il est souvent préférable d'en sortir

CLAUDE DAIGNEAULT
de la Presse Canadienne

Depuis que l'homme a inventé la roue, il n'a de cesse de se déplacer. Et son imagination lui a souvent permis de se servir de son véhicule-moteur de façon plus qu'originale.

Ce faisant, il se place parfois dans des situations embarrassantes ou étranges qui font en somme le sel de la vie. 1992 n'a pas échappé à la règle.

Un riche agriculteur marocain qui s'était arrêté près d'une exploitation agricole pour se soulager, fut surpris de se faire offrir 1000 dinars (200 \$) pour disparaître en vitesse. Des marchands qui l'avaient pris à tort pour un concurrent venu leur disputer l'achat d'une récolte d'olives s'étaient montrés si généreux. L'histoire ne dit pas s'il décida de répéter le manège pour transformer un besoin naturel en activité rémunératrice.

Un homme de 33 ans de Colton en Californie, a été abattu dans la cour de sa maison: il venait de parcourir 500 kilomètres au volant d'un autobus qu'il avait kidnappé avec ses huit passagers. Il semblerait qu'il était désespéré de retourner à la maison, en proie à un «délire religieux».

Pour protester contre les critiques d'hommes politiques japonais selon lesquels les ouvriers américains n'avaient pas le goût au travail, un concessionnaire de Latrobe, en Pennsylvanie, a placé une Honda sur son terrain de montre et, moyennant 1 \$, a permis aux automobilistes en visite de frapper le véhicule à l'aide d'une lourde masse.

Furieux d'être soumis à un contrôle routier, un camionneur de poids lourd de Taiwan a lancé

son véhicule sur des policiers, a tué un reporter de la télévision et blessé deux autres policiers ainsi que deux employés d'autoroute.

Des policiers de Los Angeles ont dû porter des masques pour pénétrer à bord d'une camionnette en stationnement dans laquelle trois jeunes de 20 ans s'étaient suicidés à l'aide de gaz hilarant.

Un accident inusité s'est produit à Montréal à l'angle des rues Crémazie et Delorimier lorsqu'un camion de la boulangerie Durivage est entré en collision avec un camion de la boulangerie Weston. Le chauffeur de cette dernière venait d'être récompensé pour ses cinq ans de conduite sans anicroche.

À Séoul, des taxis offrent désormais le «karaoke» (qui signifie «orchestre vide» en japonais) pour un léger supplément de 1,40 \$ à 7 \$ par course. Le système bénéficie d'une mémoire de 1000 titres qui permettent au passager de pousser la chansonnette à son gré. Le chauffeur souffle les paroles au chanteur oublieux.

Un ressortissant britannique, qui a supplié de garder l'anonymat, a parcouru 150 kilomètres d'autoroute entre Toulouse et Narbonne sans se rendre compte qu'il avait oublié sa femme à un poste de péage. Ne pouvant avoir accès à un distributeur de tickets, parce que le volant de sa voiture est à droite, il était descendu sans remarquer que son épouse, installée sur la banquette arrière, avait fait de même. Il ne s'en est aperçu que 150 kilomètres plus loin, au moment de s'arrêter pour satisfaire un besoin pressant. La même aventure est arrivée à un Américain qui mit quatre heures et demie à se rendre compte qu'il avait oublié sa femme à une station d'essence; il avait traversé

des portions de l'Ohio, de la Virginie occidentale et de la Pennsylvanie... le jour de la fête des mères.

Un garçonnet de 6 ans de la Nouvelle-Delhi a été condamné à une amende de 150 roupies (5,70 \$) pour défaut de permis de conduire: il avait conduit la voiture de son père sur une distance de 600 km.

Un jeune diabétique de la région de Granby, en état de crise, a perdu la maîtrise de son véhicule qui s'est lancé dans une course folle de cinq kilomètres, causant des accidents multiples.

Un octogénaire à bord d'un train qui circulait en Floride a vu la toilette pressurisée exploser sous lui et le couvrir d'excréments. Mais comme le train ne pouvait arrêter avant sa destina-

tion, selon le conducteur, il dut attendre 12 heures avant de pouvoir se nettoyer. Il a poursuivi Amtrak pour 10000 \$.

Un journaliste britannique maladroit a causé pour 46000 \$ de dommages à une Jaguar XJ 220 flambant neuve qu'il essayait sur un circuit autrichien. Il a passé par erreur la première alors que la voiture était lancée à pleine vitesse, grillant le moteur du célèbre véhicule dont le prix avoisine les 415000 \$.

Une voiture a été détruite à New York par une météorite dont la chute a pu être observée dans tout l'Est des États-Unis. Entendant un grand bruit, la jeune propriétaire est sortie dehors et a vu sa voiture transpercée par un gros trou au milieu et un cratère en dessous.

LE CONSEIL DE LA SEMAINE

Aux intersections, la patience signifie prudence

Les intersections où les automobilistes provenant de toutes les directions doivent effectuer un arrêt complet, sont souvent la scène d'accidents violents, voire tragiques. Dans bien des cas, un automobiliste provenant de la voie longitudinale suppose que l'auto en provenance de la voie transversale va également effectuer un arrêt complet. Pourtant, ce n'est pas toujours le cas. Un autre automobiliste peut tenir le même raisonnement. Un con-

ducteur distrait peut ne pas avoir vu le panneau indiquant l'arrêt obligatoire. Enfin, la chaussée glissante peut causer un dérapage suivi d'un tamponnage. Lorsqu'on arrive à une intersection avec arrêt obligatoire aux quatre voies, il vaut mieux attendre que les voitures parvenues à quelques mètres de l'intersection s'immobilisent avant de s'engager soi-même. Un peu de patience permet souvent d'éviter bien des accidents.

St-Laurent TOYOTA

vous attend au

SALON DE L'AUTO PROFITEZ DE NOTRE SOLDE DU NOUVEL AN



30 CAMRY LE
À LIQUIDER

3 500\$ DE RABAIS

COROLLA 1993

Rabais de 500 \$ à 2 000 \$
sur le prix suggéré du manufacturier

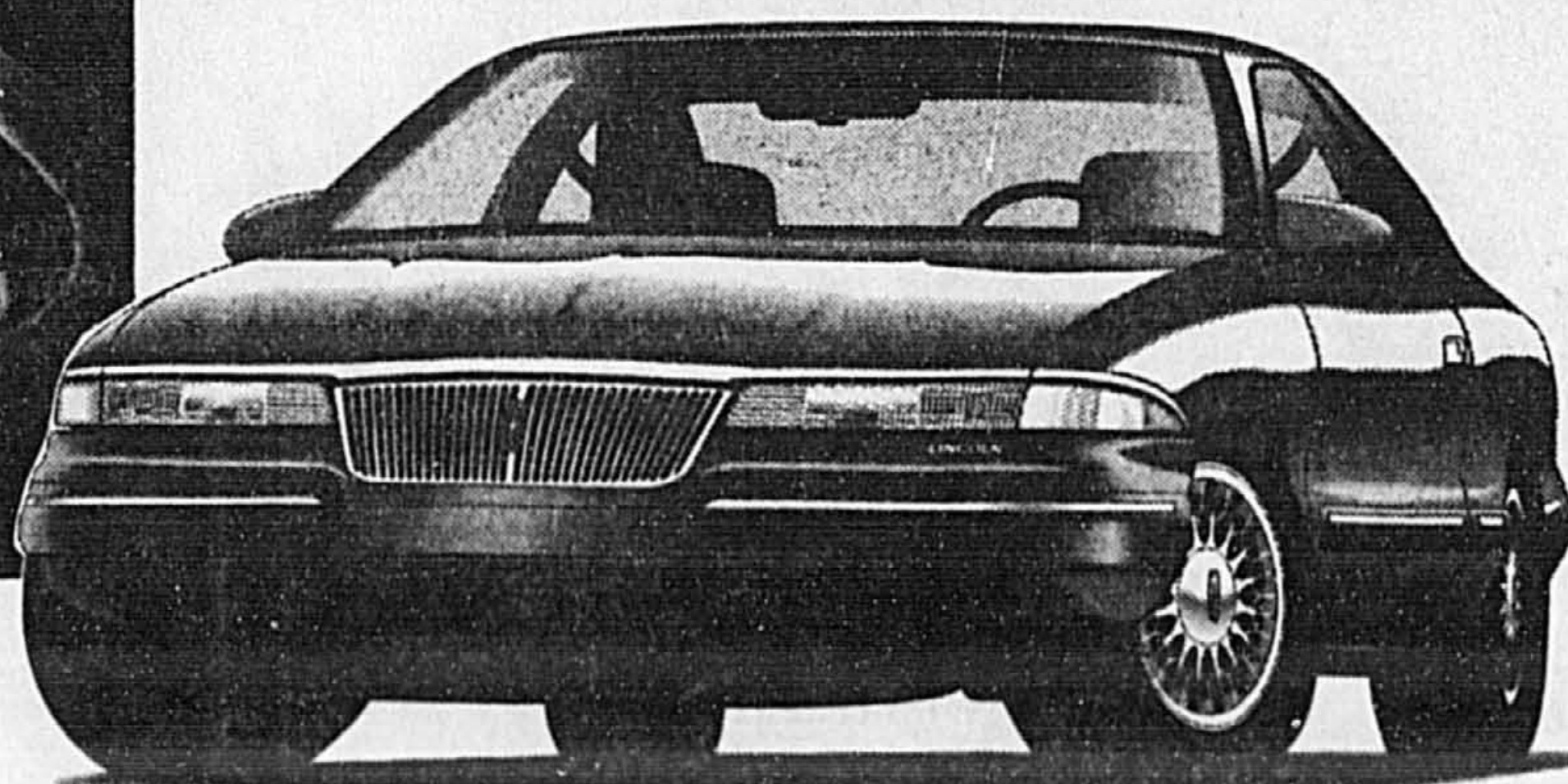
St-Laurent
LEXUS TOYOTA

ANGLE DES BOUL. MÉTROPOLITAIN ET SAINTE-CROIX
Tél.: 747-9811

UNE NOUVELLE MARQUE À SUIVRE...

1 9 9 3

LINCOLN
MARK VIII



LOCATION

6435, RUE ST-JACQUES OUEST

489-3831



Le plus important concessionnaire de Lincoln au Québec

Normand Dumouchel est l'un de ces professionnels du secteur de l'automobile qui fait l'unanimité par sa compétence, sa détermination et son ardeur au travail. Il n'est donc pas surprenant d'apprendre qu'il a accepté l'offre de devenir directeur général de Auto Silver Star Rive-Sud. Ce concessionnaire Mercedes, Infiniti, Jaguar est spécialisé dans les voitures de grand luxe et Normand est l'homme de la situation. D'ailleurs, il possède une vaste expérience dans le domaine des voitures de haut de gamme pour avoir travaillé avant sa nomination chez un concessionnaire spécialisé dans les voitures de luxe.

L'arrivée du nouvel an signifie également la distribution des traditionnels calendriers par les compagnies impliquées dans le domaine de l'automobile. Encore une fois cette année, Renato Cantoni, le président de Pirelli Canada, est un homme très populaire car le calendrier Pirelli est encore une fois un chef-d'oeuvre. Cette pièce de collection est produite en série limitée et louangée par les amateurs d'art du monde entier. Renato est heureux de voir que

les gens apprécient le calendrier, mais désolé de ne pouvoir satisfaire toutes les demandes. C'est la rançon de la popularité.

Tous les concessionnaires automobiles fournissent une somme de travail nettement supérieure à celle des autres professionnels. Ceci dit, il faut admettre que Raymond Leduc de Ovale Lincoln Mercury travaille encore plus fort que la moyenne. En effet, depuis qu'il a pris les rennes de cet établissement il y a quelques années, Ray a travaillé sans relâche afin de redresser la situation et de faire de cet établissement un des meilleurs dans sa catégorie. Il récolte de nos jours le fruit de son travail et continue à mettre les bouchées doubles.

Michel Boucher de Michel Boucher Automobiles est au service de la population depuis plus de 23 ans et le nombre de clients satisfaits ne cesse d'augmenter. Cette longévité s'explique par l'attention que Michel apporte à toutes les facettes du service de vente et d'après-vente. Depuis quelque temps, Michel offre un nouveau service de burinage des

PUBLICITÉ

AUTO EXPRESS

vitres. De plus, il semble que Michel n'ait pas son pareil lorsque vient le temps de proposer des voitures usagées en excellente condition à un prix défiant toute compétition.

Cette semaine, le Salon international de l'auto de Montréal célèbre son 25^e anniversaire. Cet événement doit beaucoup à Norman Hebert Sr, l'actuel président du Groupe Park Avenue, qui a été l'instigateur du premier salon il y a 25 ans. Encore une fois, il a eu la clairvoyance de prévoir l'évolution de ces types d'événements au fil des années. Il mérite donc qu'on souligne son esprit d'initiative qui a permis à Montréal de se doter du plus important salon automobile au pays. Il a d'ailleurs été l'instigateur de plu-

sieurs autres innovations, dont la concession multi-marques et la politique de prix unique.

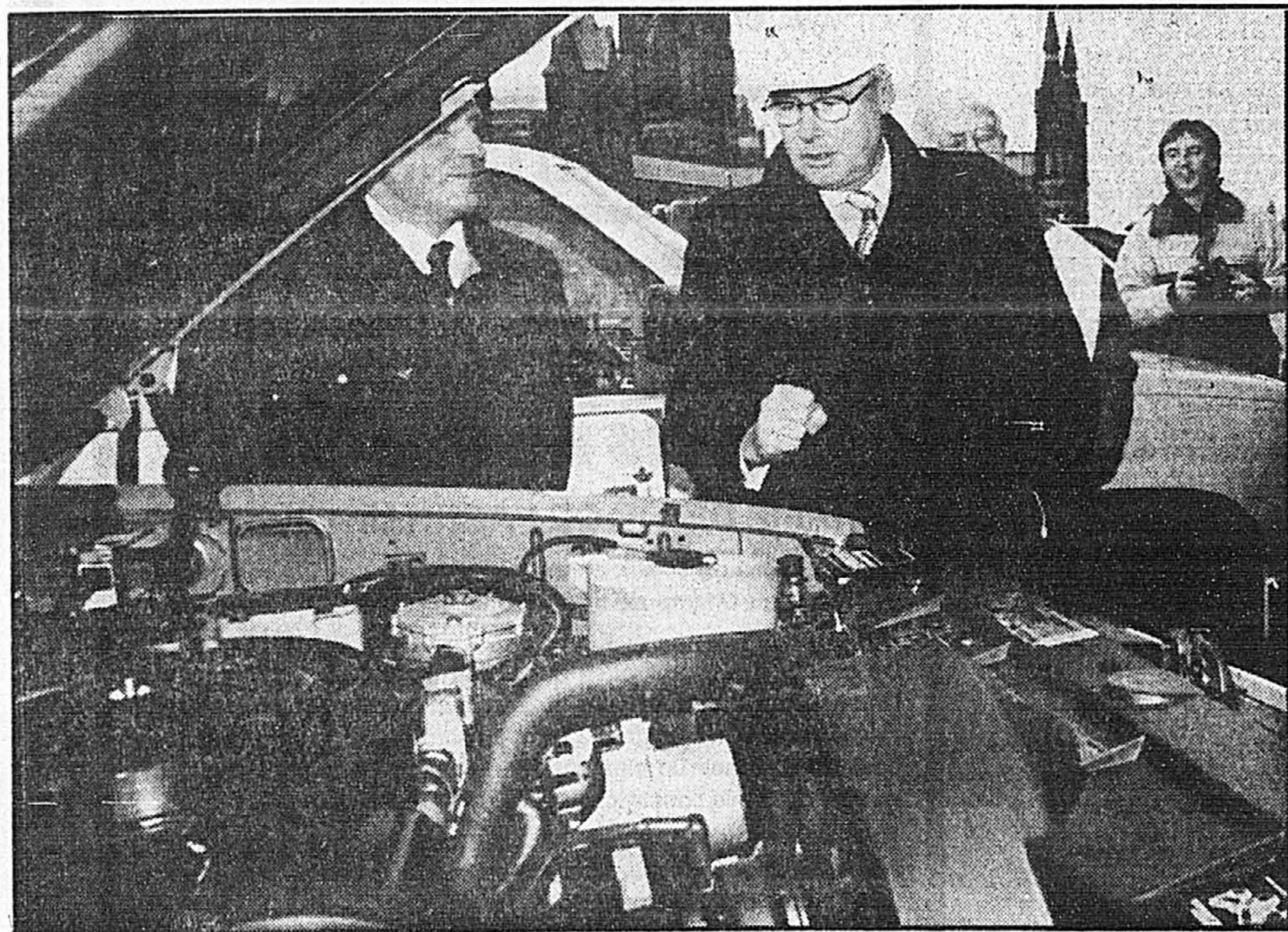
C'est avec plaisir que Yves Landry, le président de Chrysler Canada, sera de passage à Montréal pour assister à la journée de presse du SIAM. C'est toujours avec grand plaisir que Yves revient à Montréal en janvier pour assister à la journée de presse de ce prestigieux événement. Il en profite pour renouer connaissance avec les membres de la presse spécialisée dans le cadre d'un dîner qui est un succès année après année. Cette fois encore, le président de Chrysler Canada devrait tenir des propos optimistes car sa compagnie a connu des succès intéressants malgré une économie difficile.

Toujours chez Chrysler, M. Paul Pytel de Pointe-Claire Chrysler entrevoit l'année 93 avec optimisme. En effet, les nouvelles Chrysler Concorde et Intrepid connaissent beaucoup de succès depuis leur dévoilement et les fourgonnettes Auto-beaucoup sont plus populaires que jamais. Il est donc fort probable que les mois à venir vont être intéressants pour ce sympathique concessionnaire. À titre d'ancien président de la Corporation, il se réjouit également de voir que la présente édition du Salon de Montréal sera la plus prestigieuse de son histoire.

Depuis qu'il est en poste à titre de directeur général de Michelin Canada, Clément Yong en a impressionné plusieurs non seulement par son énorme capacité de travail, mais par son leadership et la compréhension du marché nord-américain dans son ensemble. L'industrie du pneumatique de qualité traverse une période difficile et le jeune directeur général est l'homme de la situation. D'ailleurs, son travail est très apprécié des revendeurs Michelin qui sont inspirés par son esprit dynamique.

André Dorais de Honda de Boucherville a ouvert les portes de cet établissement il y a relativement peu de temps mais les résultats sont quand même très intéressants compte tenu de la période économique difficile que nous traversons. En effet, en peu de temps, cet établissement est devenu synonyme de dynamisme, de prix intéressants et de service hors pair. Bien qu'il soit toujours très modeste, il faut souligner l'excellent travail accompli par André qui a su réunir une équipe qui fait l'envie de plusieurs.

Même si elle ne sera dévoilée que dans plusieurs mois, Denis Archambault, de Alix Automobiles est emballé par la nouvelle Toyota Supra. Ce coupé sport est devenu nettement plus performant dans sa nouvelle version et sera en mesure de faire mordre la poussière à la concurrence. Toutefois, Denis devra s'armer de patience puisque cette rutilante sportive ne sera pas disponible avant plusieurs mois. Toutefois, il ne faut pas oublier que la Celica Turbo avec sa traction intégrale n'a rien à envier à la concurrence, bien au contraire, et elle est toujours disponible.



Le ministre fédéral de l'Énergie, M. Jake Epp, examine le système de combustion au gaz naturel d'une camionnette de General Motors. La scène a été croquée sur la colline parlementaire, à Ottawa, au terme d'une randonnée expérimentale de camions alimentés au gaz naturel.

Le gaz poursuit son bonhomme de chemin dans les automobiles

L'Association canadienne du gaz tente, depuis des années, de convaincre les automobilistes d'adopter des voitures propulsées au gaz naturel. Mais sans grand succès, malgré quelques progrès.

Certains développements récents laissent toutefois entrevoir l'avenir du gaz naturel dans le domaine de l'automobile avec plus d'optimisme.

Tout récemment, la compagnie General Motors du Canada organisait une randonnée d'évaluation des performances de différents systèmes de combustion au

gaz naturel. Pas moins de 11 camions ont participé à cette randonnée qui s'est terminée sur la colline parlementaire à Ottawa, où le ministre de l'Énergie, M. Jake Epp, attendait les participants.

Ces derniers représentaient, outre l'Association canadienne du gaz, trois distributeurs de gaz naturel et l'Université de l'Alberta.

GM avait envoyé trois prototypes spécialement conçus pour le gaz naturel. Six camions pouvaient utiliser à la fois l'essence et

le gaz. Les autres camions avaient été modifiés de façon à utiliser ce combustible.

Le Canada est le chef de file mondial en matière d'utilisation du gaz naturel dans les automobiles. Les recherches menées dans plusieurs universités du pays de même que l'intérêt manifesté par les constructeurs laissent croire que ce carburant va gagner en popularité au cours des prochaines années. D'ailleurs, GM, Ford et Chrysler produisent déjà des véhicules de ce type en série limitée.

L'évaluation comparative: une pratique qui porte fruit

DENIS DUQUET
collaboration spéciale

Lorsque Ford a décidé au début des années 80 de lancer ses nouvelles berlines intermédiaires, ses experts ont analysé plus de 400 éléments proposés par la concurrence. L'objectif: incorporer des caractéristiques supérieures dans ces nouvelles voitures. Et lorsqu'on a remodelé les Ford Taurus et Mercury Sable en 1992, on a répété l'opération. Chez Chrysler, on a utilisé la même approche lors de la création des nouvelles voitures LH.

Cette façon de faire les choses contraste évidemment beaucoup avec l'ancienne méthode où chacun travaillait dans son petit coin et où les plus doués ou les plus travailleurs se taillaient une place plus importante. De nos jours, on travaille en mesurant son produit à l'excellence dans le domaine et en tentant de le surpasser.

Cette méthode est appelée «Benchmark» ou en traduction libre «évaluation comparative des meilleurs». Contrairement à l'espionnage industriel où l'on tente carrément de voler les secrets de la concurrence avant que le produit ne soit mis sur le marché, cette méthode repose sur une analyse des différentes données au moment où les produits sont déjà sur le marché; elle donc entièrement légale. Et souvent, elle se fait avec le concours des compagnies concernées. Par exemple, l'atelier de peinture de l'usine General Motors de Sainte-Thérèse, qui est considéré comme l'un des meilleurs au monde, a été visité par les représentants de différentes compagnies, dont Mercedes-Benz.

Les Japonais d'abord

Cette approche n'est pas nouvelle; en fait elle existe depuis plusieurs décennies. Mais elle vient à peine de faire son entrée dans l'industrie automobile nord-



L'évaluation comparative avec les meilleurs modèles d'une catégorie donnée permet aux constructeurs d'améliorer leurs produits. C'est ce que la compagnie Ford a fait avec succès lors de la mise au point de ses modèles Taurus et Sable.

américaine alors qu'elle est bien connue des constructeurs japonais. Et oui, encore eux vous direz? Mais il faut rendre à César ce qui appartient à César.

Même leur processus de fabrication «juste à temps», tellement vanté de nos jours, a été inspiré des supermarchés nord-américains. En effet, un ingénieur envoyé en Amérique pour trouver des façons d'améliorer le rendement et la productivité des usines Toyota, a été frappé par la livraison «juste à temps» des fruits et des légumes dans les supermarchés. Un peu comme l'oeuf de Colomb, c'était simple mais il fallait y penser.

De nos jours, les constructeurs japonais dominent certaines catégories. C'est à leur tour de servir d'étalon. Cela permet aux constructeurs occidentaux de réaliser des progrès tandis que les Japonais sont presque condamnés à s'inspirer entre eux. Avec pour résultat que plusieurs de leurs voitures sont semblables et ce, peu importe la marque. Par ailleurs, la concurrence les rattrape maintenant et parfois même fait preuve de plus d'ingéniosité.

En fait, de nos jours, l'évaluation comparative fait partie intégrante du développement de tout

nouveau modèle. Malgré tout, cette technique de développement n'assure pas nécessairement le succès à coup sûr.

Inspiré par les succès des Japonais obtenus grâce à l'évaluation comparative, la compagnie General Motors a lancé le programme Mona Lisa au début des années 80. À la suite d'une campagne de relations publiques, la compagnie a officiellement dévoilé que ses ingénieurs avaient démantelé des centaines de voitures concurrentes afin d'y trouver les meilleurs éléments par catégorie et les incorporer à ses futurs modèles.

Mais l'administration confuse du géant américain à cette époque, de même que des prises de décision plus ou moins éclairées, ont grandement atténué l'efficacité de ce programme.

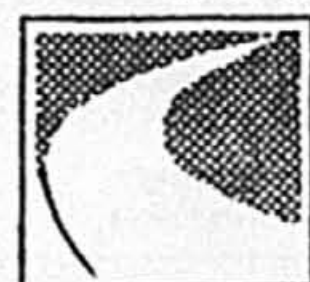
Bien que cette technique n'assure pas à tout coup un succès phénoménal, elle permet d'améliorer la qualité d'ensemble des voitures. Quant aux compagnies qui vont se démarquer, ce sont celles dont les ingénieurs seront en mesure non seulement d'égaliser ce que la concurrence peut faire, mais également d'innover sur le plan technique pour prendre une longueur d'avance.

LE GROUPE AUTOMOBILE

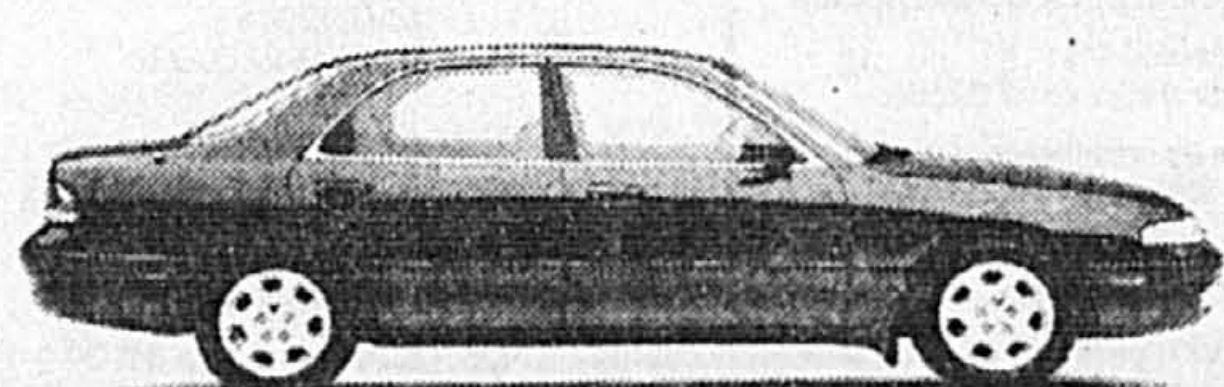
DUVAL

Finies les négociations difficiles. Tous les prix sont prénégociés pour vous

CONCEPT **MAZDA**



UN SEUL PRIX POUR TOUS EN TOUT TEMPS



VENEZ VOIR LA TOUTE NOUVELLE 626 CRONOS 93
Transport et préparation inclus

- 323
- 929 SÉRÉNIA
- MIATA
- MX3 PRECIDIA
- FOURGONNETTE MPV
- MX6 MYSTÈRE
- 626 CRONOS
- PROTÉGÉ
- CAMIONNETTE 4x2
- CAMIONNETTE 4x4

CONCEPT MAZDA
1540, AMPÈRE
BOUCHERVILLE, QC.
449-7929

Automobiles B. Duval



TON AUTO, TON PRIX LE MEILLEUR C'EST GARANTI

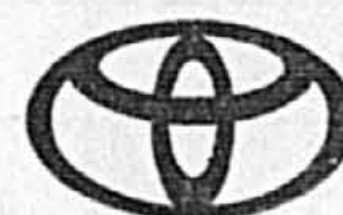


VENEZ VOIR LA TOUTE NOUVELLE GOLF 93

- GOLF
- CABRIOLET
- JETTA
- PASSAT
- EUROVAN
- CORADO

AUTOMOBILES B. DUVAL INC.
400, boul. Rolland-Thérien
LONGUEUIL, QC.
679-0890

TOYOTA **DUVAL**



FACTURE DU MANUFACTURIER PLUS 5,9%



et des frais de préparation de 295\$
VENEZ VOIR LA TOUTE NOUVELLE COROLLA 93

- TERCEL
- CAMIONNETTE 4x2
- MR2
- PASÉO
- T 100 4x2
- PRÉVIA
- CELICA
- COROLLA
- CAMIONNETTE 4X4
- 4 RUNNER
- CAMRY
- T 100 4x4

TOYOTA DUVAL INC.
1175, AMPÈRE.
BOUCHERVILLE, Qc.
655-2350

Annonces classées

Suite de la page B 7

TRANSPORT ET VÉHICULES AUTOMOBILES

AUTOBAINES AUTOBAINES AUTOBAINES

MERCEDES-BENZ 560SEC 1990
Bleu nuit, int. cuir, cousin gonflable côté passager. Seulement 49 000 km. Garantie de garantie voiture neuve plus garantie de 2 ans. Signature Class stock # 1819-A.
Tél.: 879-9253
845, boul. Taschereau
Greenfield Park
L3R 9T2, 550

NISSAN Pulsar 90 NX, automati- que, 67 000 km, 8955.
QUERIN MAZDA 488-4787, NISSAN Sentra '89, 2 portes, 5 vit., blanc, A-1, 6 900\$, 699-7462.
NISSAN Sentra GXE '92, aut., air, complètement équipée, 7 ans de garantie. Leclair auto, 376-2630.
NISSAN Sentra GXE '87, état neuf, Aut. 3 750 \$. A.M. Auto 629-5544.
NISSAN Sentra 85, 132 000 km, bon état, 1850 \$. 671-1431, soir.
NISSAN Stanza 85, berline, propre, 167 000 km, 1590\$, 652-6152.
NISSAN Stanza 87, 4 portes, tout équipé, tout ouvrant, 5 900 \$.
R. AUTO: 430-0451

PLYMOUTH Colt '86 propre, man., 4 vit., 1 450 \$, 351-8958.
PLYMOUTH Sundance '87, 4 portes, aut., 42 000 km, tout équipé, garantie. Houle Auto 271-7500.
PONTIAC 6000 1986, 95 000 km, 4 portes, aut., tout équipé, 449-1534.
PONTIAC Firefly '87, aut., sans rouille, 121 000 km, 2000\$. 973-8665
PONTIAC Sunbird LE 1991, 29 000 km, man., air, radio. Excellent état, 9 800 \$. Christophe 393-6013 ou après 20h 674-2441.
PONTIAC Sunbird SE '89, coupé, 5 vit., 72 000 km, impeccable, 3200 \$. 342-3228.
PONTIAC Sunbird SE '88, aut., A-1, 3800 \$ négociable. 582-8614
PONTIAC Sunbird 87, impeccable, fiable, comme neuve, 3600 \$ doit vendre, 277-8550, 487-0151
PONTIAC Sunbird 87, aut., 90 000 km, condition A-1, 3400 \$, 485-3284.
PONTIAC Tempest '88, 4 portes, 5 vit., comme neuve, 3 500\$. 973-4016
PONTIAC 6000 LE '88, très bonne condition, 2400 \$. 335-4108, soir.
PONTIAC 6000 LE familiale, 87, V6, tout équipée, 3 950\$. 733-4158
PONTIAC 6000 1983, légers dommages, 1 an taxi, 650 \$, 278-7596.
PONTIAC Targa '89, coupé, 2 portes, 90-21h, 278-7596.
PONTIAC 6000 85, 4 portes, aut., propre, 1350 \$, 642-1790.
PONTIAC 6000 87, V-6, 170 000 km, moteur et carrosserie impeccables, subdite: 2 300 \$. Soir: 663-7179.
PONTIAC 6000LE, station, 85, tout équipé, 2 990\$. A.M. Inc. 629-5544
PONY GL '87, aut., 100 000 km, condition A-1, 1200 \$, 623-3818

RENAULT Encore '84, aut., 87 000 km, 850 \$. 325-7638 après 18h
RENAULT Encore LS '85, 2 portes, air, man., rouge, 40 000 km, Montréal 4 cylindres, 678-0971
RENAULT Encore L4, bonne mécanique, 500 \$. 494-6520.
RENAULT Encore 84, bon état, 900 \$. 663-6594.
RENAULT 5 GTL '86, bonne condition, pas de rouille, femme proprio, 1499 \$. Soir: 739-0689.
RENAULT 5 GTL '85, man., 111 800 km, propre, 675 \$, 642-1790.
RENAULT 5 GTL '85, 195 000 km, bon état, pas cher! 723-2745.
RENAULT 5 GTL '86, 54 000 km, manuel 1991, garantie.
CRISTOFARO AUTO 270-1159
RENAULT 5 GTL '86, 84 000 km, 1 400 \$ négociable, 482-9075
RENAULT 5 1984, aucune rouille, 57 000 km, 1991, 944-6937
SAAB 900 '87, 53 000 km original, 7 450 \$. Auto Ideal. 481-5560
SAAB 900 '89, 4 portes, tout équipé, 56 000 km, 10 900 \$.
SAAB 900 turbo 1989, 45 000 km, 13 300 \$. Sialom Auto 592-6069.
SAAB 900 TURBO 1987, blanche, tout voir, doit vendre. 499-0602

SAAB 900S (2) '88
tout équipé, bas km. Echange accepté. Auto Originale, 7 jours, 9h-21h. 433-7595.
SAAB 900 TURBO '86
cyl. 5 vit., tout équipé, impeccable, prix d'abaîne. Echange accepté. Auto Originale, 7 jours, 9h-21h. 433-7595.
SABLE GS familiale 1988, 6 cyl., aut., tout équipé avec air, 91,000 km. Prix spécial.
ST-LAURENT LEXUS TOYOTA 747-9811
SABLE '89, tout équipé, tout pneus neufs, 88 000 km, 6700 \$. 582-9877.
CIRQUEO Kerman '84, aut. de marbre, kit neuzeuse, noir, 5 vit., 8 pneus, 2 200 \$. 699-0863.
SCOUPE Special Edition 92, 5 vit., tout équipé, 100 000 km, 25 000 km, YVES, Desmeules Hyundai 468-6393
SONATA GL 1991, 4 cyl., 5 vit., air, 63 000 km.
YVES, Desmeules Hyundai 468-6393
SONATA GLS 89, 4 cyl., tout équipé, 75 000 km.
YVES, Desmeules Hyundai 468-6393
SPRINT '90, 5 vit., vitres teintées, 1991, 2 200 \$. 699-0863.
YVES, Desmeules Hyundai 468-6393
STELLAR '87, état A-1, 77 000 km, 5 vit., freins neufs, 3500\$. 597-4677
SUBARU GL '87 familiale, 5 vit., tout équipé, 486-5123, 597-4643
SUBARU 87 87, familial ou sedan, automatique ou manuel
LE SALON FORD, 333-3850
SUNBIRD LE 1989, man. 5 vit., garantie, 100 000 km. Bon état, 4200 \$. Stephane 728-3777, jour, 442-6275.
RENAULT Alliance 1984, 4 portes, 5 vit., 68 000 km, sans rouille, très propre, 1 350 \$. 347-7040.

TEMPO 84 GL, 4 cyl., aut., très propre, 6508 négociable, 944-0728
TEMPO 84, 4 portes, air, 2 950\$. Mario, Blainville Toyota 435-3685.
THUNDERBIRD '91, très propre, équipement 29 000 km. Spécial 312-6955.
LE SALON FORD, 333-3850
TOPEZ GS 89, aut., 55 000 km, air, équipée, 5450 \$, 581-9456; 873-3186
TOPEZ L '90, 4 portes, aut., équipée, 40 000 km, dame propriétaire, garantie, 5 850 \$, 365-8390
TOPEZ L '89, 4 portes aut., air, 87 000 km, 4 100 \$, 445-0905
TOPEZ LS '90 équipée, aut., 31 000 km, dame proprio, 673-1677
TOPEZ '87, man., propre, A-1, air, 1 950 \$. 640-9313.
TOPEZ 88 aut., 4 portes, 45,000 km, garantie. M.A.D.R. Auto 922-9922
TOYOTA Camry '92 LE, V-6, aut., tout équipé, air, toit ouvrant, très bonne condition, 3 850\$. 722-7158
TOYOTA Camry '92 LE, 70 000 km, 5 200 \$. 592-6969. Sialom auto 592-6969.
TOYOTA Camry LE 88, bas km, millage, cruise, air, vitres-ports-tout élect. roue alliage, 5 vit., superbe, 800 \$. 953-4444
TOYOTA Camry LS 89, aut., équipée, 70 000 km, bilou, 8 500\$. Biens Auto, 328-2786.
TOYOTA Camry 1988, 4 portes, 5 vit., 152 000 km, carrosserie et mécanique A-1, 3 400 \$. 342-5128.
TOYOTA Camry 84 aut., A1, 2950\$, 108 000 km, 587-5554, 446-8612.
TOYOTA Camry '92 LE, V-6, aut., tout équipé, air, toit ouvrant, garantie prolongée kilométrage demandé. Robert
BLAINVILLE TOYOTA 435-3685
TOYOTA Celica '84, aut., 127 000 km, 2000 \$. 582-9877.
TOYOTA Corolla 1988, 2 portes, 2295 \$. 254-5985.
TOYOTA Corolla Ltd 88, 4 portes, A-1, DOIT VENDRE 4900\$, 675-2870
TOYOTA Corolla '87 man., 4 portes, L'achat/Leclaire 376-2430
TOYOTA Corolla familiale 81, pièces seulement, 3400-1150.
TOYOTA Corolla familiale 88, aut., impeccable, garantie, 5 995 \$, 59-38-11 Auto Change Life.
TOYOTA Corolla GL 87, 4 portes automatique, 57 000 km, 5995\$ QUERIN MAZDA 688-4787
TOYOTA Corolla 1988, 4781
TOYOTA Corolla SR5 '88, 2 portes, 5 vit., 108 000 km, 2 300 \$. 685-8749
TOYOTA Corolla SR5 88, aut., 160 000 km, A1, 6000\$. Jour 466-4711, soir 464-2794
TOYOTA Corolla SR5 1984, A-1, 100 000 km, 2 300 \$. 685-8749
TOYOTA Corolla 1990, 47 000 km, 4 portes, Auto Impeccable. St-Léonard Toyota, 252-1373
TOYOTA Corolla 85, 5 vit., 115 000 km, comme neuve, 4 pneus Michelin neufs, 2 950 \$. 681-0048.
TOYOTA Corolla 87, A-1, 5 vit., 4 portes, 3 350 \$. 278-6661.
TOYOTA Corolla 87, 4 portes, aut., 3900 \$. Corolla, 523-3518
TOYOTA Corolla 87, 96 000 km, aut., 4 portes, 4 350 \$. 951-4073.
TOYOTA Corolla 90, 4 portes, 5 vit., air, 60 000 km, garantie, 1700 \$. Autos 372-6460
TOYOTA Corolla 92, LSX, aut., 18 000 km, échange accepté
BLAINVILLE TOYOTA 435-3685

TOYOTA Tercel '88, hatchback, aut., 88 000 km, 3 900 \$. 722-9394.
TOYOTA Tercel '91, aut., 4 cyl., 25 000 km, 7 000\$. Soir: 791-2358
TOYOTA Van 84, complètement fiable et confortable, excellent état, 2200 \$. 727-8350, 407-0515
TOYOTA 87, 158 000 km, bonne condition, 700\$, 689-2154
TRANS AM 87, 5 litres, rouge, complètement équipé, 59 000 km, état excellent, 6500 \$. 174-1345 négociable. Jeff Autos, 629-0626.
VOLKS Corrado G-60, 90-91 recherche par particulier. 341-3154
VOLKS Fox GL 88, 88 000 km, négociable. Maxime 992-0860.
VOLKS Fox GL 89, 5 vit., 71 000 km, propre, 5 500 \$. 979-0188 soir
VOLKS Golf '91, 5 vit., rouge, essence, 2 portes, alarme, magy, 35 000 km, 7495 \$. Roch 1-74-1345
VOLKS Golf Diesel '91, blanc, 35 000 km, comme neut. 733-6993

MONDIAL
TOYOTA Celica ST '90, aut., comme neuve, 9 850\$. 522-9939
VOLKS Golf 1989, 113 000 km, 2 portes, 5 vit., 6200 \$, 947-6442
VOLKS Golf GL 88, 5 vit., 105 000 km, 727-8350, 407-0515
VOLKS Golf GTI '88, rouge, équipée, A1, 3600\$. 973-6492
VOLKS Golf GTI 88, A-1 blanche, DOIT VENDRE 3 600\$, 695-2870
VOLKS Golf 1991, 50 000 km, blanche, volit 6 650\$, 444-4004
VOLKS Golf 1992 rouge, 5 vit., tout, balance de garantie, 944-1819
VOLKS Golf 88, aut., 90 000 km, bilou, 2 799\$ M N S Auto 983-6170
VOLKS GTI '90, 77 000 km, 5 vit., 5 000\$. 979-0188
VOLKS Jetta 1992, 2 portes, noir, toit, cassette, 7900 \$. 944-1819
VOLKS Jetta '89, aut., 91 000 km, 5 vit., 5 950 \$. Auto Ideal. 481-5560
VOLKS Jetta GL 89, 54 000 km, 6 900\$. Remule Auto 368-2628.
VOLKS Jetta 1991, 2 portes, noir, toit, cassette, 7900 \$. 944-1819
VOLKS Jetta 88, turbo diesel, 4 portes, 4 899\$ M N S Auto 983-6170
VOLKS Passat '91, GL, tout équipé, 95 000 km, garantie prolongée, 16 000 \$ TP5 incluse, 748-1165
VOLKS Passat '91, GL, aut., 60 000 km, 642-9052.
VOLKS Passat GL 92, 30 000 km, garanti 2 ans 18 400\$, 501-8679
VOLKS Passat '91 GL, taupes, aut., air, spoiler, Mags.
JOHN SCOTTI, 725-9394
VOLKS Passat 1991, aut., ABS, cuir, air, 10 950 \$. 635-9399
VOLKS Passat '91, GL, aut., 60 000 km, 642-9052.
VOLKS Rabbit 1984, 2 portes, 5 vit., 1992, 2000 \$. 342-5128.
VOLKS Rabbit 88, 2 portes, 5 vit., 2000 \$. 342-5128.
VOLKS Rabbit 88, 2 portes, 5 vit., 2000 \$. 342-5128.

MERCEDES-BENZ 560SEC 1987
Gris perle, int. cuir noir. Seulement 54 000 km. voiture immaculée. Garantie 2 ans. Signature Class, stock # 1850-A.
Tél.: 879-9253
845, boul. Taschereau
Greenfield Park
L3R 9T2, 550

NISSAN 300ZX TURBO '90 demandé, condition impeccable seulement. Andre ou 613-739-4212.
NISSAN 300ZX '90, bleu marivulc, bleu, autom., tout équipé, 52 000 km, 733-6993.
MONDIAL
NISSAN 90 240 SX, rouge, 5 vit., Bon, garantie, 1005 \$, 435-4356
JOHN SCOTTI, 725-9394
OLDS Custom, cruiser, wagon 87, 7 passagers, tout équipé, 2400 \$. 629-5544
OLDS Cutlassiera 1989, tout équipé, 95 000 km, 8850 \$. 435-1335
OLDS Cutlass International 1992, tout équipé, 110 000 km, 338-9627
OLDS Delta 88, 1989, blanche, intérieur rouge, 80 000 km, original, impeccable, spécial. Lefevre Chevrolet Oldsmobile 625-1991
OLDS Regency '79, équipée, propre, excellent état, 279-6006.
OLDS Toronado '82, 60 000 milles, propre, mécanique A1, tout équipée, 1 500\$. Jean: 668-7800
OLDS '88, Cutlass, brougham, très propre, 1005 \$, 435-4356
OLDS 85, Cutlass Ciera Brougham, équipée, 4 cyl., aut., tres propre, 2 250 \$ négociable, 944-6722.
OLDSMOBILE Ciera brougham 86, V6, équipée, 2 900 \$. 973-8598
OLDSMOBILE Delta Road 1984, tout équipée, tres propre, 52 900 négociable, 465-4991.
OLDSMOBILE Regency Brougham 87, grille, 108 000 km. Excellente condition. Appellez 944-0227.
PARK AVENUE '87, 72 000 km, garantie, L.A.C. inc. 591-2535.
PARK AVENUE, 83, 98 000 km, bonne condition, peinture originale, 1650 \$, 642-4470.
PEUGEOT 405 M16 1989, bonne condition, 93 000 km, 443-4626.
PORSCHE 944, 1985 1/2, rouge, 88 000 km, 9 995 \$. 953-1465
PORSCHE 928, 1981, tres propre, int., impeccable, 54 000 km, ou meilleur offre, 622-4609
PORSCHE 944, 1985 1/2, rouge, 88 000 km, 9 995 \$. 953-1465
Liquidation d'Autos Montréal
RENAULT Alliance GTA 20 '87, pneus et freins neufs, 1 441-0154.
RENAULT Alliance 1984, 4 portes, 5 vit., 68 000 km, sans rouille, très propre, 1 350 \$. 347-7040.

POPULAR AUTO
AUDI 90, 1992 rouge automatique hiver, 1992 verte automatique
PASSAT Syncro 1992 familial
PASSAT GL 1992, 5 vitesses
GOLF diesel 1992, 2 portes
5411 ST-HUBERT, MONTRÉAL 274-5471
PORSCHE 944, noir/noir, JOHN SCOTTI, 725-9394
PORSCHE 911
88 Carrera Targa, 64 000 km
87 Carrera Targa, 62 000 km
Exemplaires!!! 953-1465
Liquidation d'Autos Montréal
PORSCHE 911
88 Carrera Targa, 64 000 km.
87 Carrera Targa, 62 000 km.
IMPECABLES!!! 953-1465
Liquidation d'Autos Montréal
PORSCHE 928, 1981, tres propre, int., impeccable, 54 000 km, ou meilleur offre, 622-4609
PORSCHE 944, 1985 1/2, rouge, 88 000 km, 9 995 \$. 953-1465
Liquidation d'Autos Montréal
RENAULT Alliance GTA 20 '87, pneus et freins neufs, 1 441-0154.
RENAULT Alliance 1984, 4 portes, 5 vit., 68 000 km, sans rouille, très propre, 1 350 \$. 347-7040.

SAAB 900 TURBO '86
cyl. 5 vit., tout équipé, impeccable, prix d'abaîne. Echange accepté. Auto Originale, 7 jours, 9h-21h. 433-7595.
SABLE GS familiale 1988, 6 cyl., aut., tout équipé avec air, 91,000 km. Prix spécial.
ST-LAURENT LEXUS TOYOTA 747-9811
SABLE '89, tout équipé, tout pneus neufs, 88 000 km, 6700 \$. 582-9877.
CIRQUEO Kerman '84, aut. de marbre, kit neuzeuse, noir, 5 vit., 8 pneus, 2 200 \$. 699-0863.
SCOUPE Special Edition 92, 5 vit., tout équipé, 100 000 km, 25 000 km, YVES, Desmeules Hyundai 468-6393
SONATA GL 1991, 4 cyl., 5 vit., air, 63 000 km.
YVES, Desmeules Hyundai 468-6393
SONATA GLS 89, 4 cyl., tout équipé, 75 000 km.
YVES, Desmeules Hyundai 468-6393
SPRINT '90, 5 vit., vitres teintées, 1991, 2 200 \$. 699-0863.
YVES, Desmeules Hyundai 468-6393
STELLAR '87, état A-1, 77 000 km, 5 vit., freins neufs, 3500\$. 597-4677
SUBARU GL '87 familiale, 5 vit., tout équipé, 486-5123, 597-4643
SUBARU 87 87, familial ou sedan, automatique ou manuel
LE SALON FORD, 333-3850
SUNBIRD LE 1989, man. 5 vit., garantie, 100 000 km. Bon état, 4200 \$. Stephane 728-3777, jour, 442-6275.
RENAULT Alliance 1984, 4 portes, 5 vit., 68 000 km, sans rouille, très propre, 1 350 \$. 347-7040.

TEMPO 84 GL, 4 cyl., aut., très propre, 6508 négociable, 944-0728
TEMPO 84, 4 portes, air, 2 950\$. Mario, Blainville Toyota 435-3685.
THUNDERBIRD '91, très propre, équipement 29 000 km. Spécial 312-6955.
LE SALON FORD, 333-3850
TOPEZ GS 89, aut., 55 000 km, air, équipée, 5450 \$, 581-9456; 873-3186
TOPEZ L '90, 4 portes, aut., équipée, 40 000 km, dame propriétaire, garantie, 5 850 \$, 365-8390
TOPEZ L '89, 4 portes aut., air, 87 000 km, 4 100 \$, 445-0905
TOPEZ LS '90 équipée, aut., 31 000 km, dame proprio, 673-1677
TOPEZ '87, man., propre, A-1, air, 1 950 \$. 640-9313.
TOPEZ 88 aut., 4 portes, 45,000 km, garantie. M.A.D.R. Auto 922-9922
TOYOTA Camry '92 LE, V-6, aut., tout équipé, air, toit ouvrant, très bonne condition, 3 850\$. 722-7158
TOYOTA Camry '92 LE, 70 000 km, 5 200 \$. 592-6969. Sialom auto 592-6969.
TOYOTA Camry LE 88, bas km, millage, cruise, air, vitres-ports-tout élect. roue alliage, 5 vit., superbe, 800 \$. 953-4444
TOYOTA Camry LS 89, aut., équipée, 70 000 km, bilou, 8 500\$. Biens Auto, 328-2786.
TOYOTA Camry 1988, 4 portes, 5 vit., 152 000 km, carrosserie et mécanique A-1, 3 400 \$. 342-5128.
TOYOTA Camry 84 aut., A1, 2950\$, 108 000 km, 587-5554, 446-8612.
TOYOTA Camry '92 LE, V-6, aut., tout équipé, air, toit ouvrant, garantie prolongée kilométrage demandé. Robert
BLAINVILLE TOYOTA 435-3685
TOYOTA Celica '84, aut., 127 000 km, 2000 \$. 582-9877.
TOYOTA Corolla 1988, 2 portes, 2295 \$. 254-5985.
TOYOTA Corolla Ltd 88, 4 portes, A-1, DOIT VENDRE 4900\$, 675-2870
TOYOTA Corolla '87 man., 4 portes, L'achat/Leclaire 376-2430
TOYOTA Corolla familiale 81, pièces seulement, 3400-1150.
TOYOTA Corolla familiale 88, aut., impeccable, garantie, 5 995 \$, 59-38-11 Auto Change Life.
TOYOTA Corolla GL 87, 4 portes automatique, 57 000 km, 5995\$ QUERIN MAZDA 688-4787
TOYOTA Corolla 1988, 4781
TOYOTA Corolla SR5 '88, 2 portes, 5 vit., 108 000 km, 2 300 \$. 685-8749
TOYOTA Corolla SR5 88, aut., 160 000 km, A1, 6000\$. Jour 466-4711, soir 464-2794
TOYOTA Corolla SR5 1984, A-1, 100 000 km, 2 300 \$. 685-8749
TOYOTA Corolla 1990, 47 000 km, 4 portes, Auto Impeccable. St-Léonard Toyota, 252-1373
TOYOTA Corolla 85, 5 vit., 115 000 km, comme neuve, 4 pneus Michelin neufs, 2 950 \$. 681-0048.
TOYOTA Corolla 87, A-1, 5 vit., 4 portes, 3 350 \$. 278-6661.
TOYOTA Corolla 87, 4 portes, aut., 3900 \$. Corolla, 523-3518
TOYOTA Corolla 87, 96 000 km, aut., 4 portes, 4 350 \$. 951-4073.
TOYOTA Corolla 90, 4 portes, 5 vit., air, 60 000 km, garantie, 1700 \$. Autos 372-6460
TOYOTA Corolla 92, LSX, aut., 18 000 km, échange accepté
BLAINVILLE TOYOTA 435-3685

TOYOTA Tercel '88, hatchback, aut., 88 000 km, 3 900 \$. 722-9394.
TOYOTA Tercel '91, aut., 4 cyl., 25 000 km, 7 000\$. Soir: 791-2358
TOYOTA Van 84, complètement fiable et confortable, excellent état, 2200 \$. 727-8350, 407-0515
TOYOTA 87, 158 000 km, bonne condition, 700\$, 689-2154
TRANS AM 87, 5 litres, rouge, complètement équipé, 59 000 km, état excellent, 6500 \$. 174-1345 négociable. Jeff Autos, 629-0626.
VOLKS Corrado G-60, 90-91 recherche par particulier. 341-3154
VOLKS Fox GL 88, 88 000 km, négociable. Maxime 992-0860.
VOLKS Fox GL 89, 5 vit., 71 000 km, propre, 5 500 \$. 979-0188 soir
VOLKS Golf '91, 5 vit., rouge, essence, 2 portes, alarme, magy, 35 000 km, 7495 \$. Roch 1-74-1345
VOLKS Golf Diesel '91, blanc, 35 000 km, comme neut. 733-6993

MERCEDES-BENZ 560SEC 1987
Gris perle, int. cuir noir. Seulement 54 000 km. voiture immaculée. Garantie 2 ans. Signature Class, stock # 1850-A.
Tél.: 879-9253
845, boul. Taschereau
Greenfield Park
L3R 9T2, 550

NISSAN 300ZX TURBO '90 demandé, condition impeccable seulement. Andre ou 613-739-4212.
NISSAN 300ZX '90, bleu marivulc, bleu, autom., tout équipé, 52 000 km, 733-6993.
MONDIAL
NISSAN 90 240 SX, rouge, 5 vit., Bon, garantie, 1005 \$, 435-4356
JOHN SCOTTI, 725-9394
OLDS Custom, cruiser, wagon 87, 7 passagers, tout équipé, 2400 \$. 629-5544
OLDS Cutlassiera 1989, tout équipé, 95 000 km, 8850 \$. 435-1335
OLDS Cutlass International 1992, tout équipé, 110 000 km, 338-9627
OLDS Delta 88, 1989, blanche, intérieur rouge, 80 000 km, original, impeccable, spécial. Lefevre Chevrolet Oldsmobile 625-1991
OLDS Regency '79, équipée, propre, excellent état, 279-6006.
OLDS Toronado '82, 60 000 milles, propre, mécanique A1, tout équipée, 1 500\$. Jean: 668-7800
OLDS '88, Cutlass, brougham, très propre, 1005 \$, 435-4356
OLDS 85, Cutlass Ciera Brougham, équipée, 4 cyl., aut., tres propre, 2 250 \$ négociable, 944-6722.
OLDSMOBILE Ciera brougham 86, V6, équipée, 2 900 \$. 973-8598
OLDSMOBILE Delta Road 1984, tout équipée, tres propre, 52 900 négociable, 465-4991.
OLDSMOBILE Regency Brougham 87, grille, 108 000 km. Excellente condition. Appellez 944-0227.
PARK AVENUE '87, 72 000 km, garantie, L.A.C. inc. 591-2535.
PARK AVENUE, 83, 98 000 km, bonne condition, peinture originale, 1650 \$, 642-4470.
PEUGEOT 405 M16 1989, bonne condition, 93 000 km, 443-4626.
PORSCHE 944, 1985 1/2, rouge, 88 000 km, 9 995 \$. 953-1465
PORSCHE 928, 1981, tres propre, int., impeccable, 54 000 km, ou meilleur offre, 622-4609
PORSCHE 944, 1985 1/2, rouge, 88 000 km, 9 995 \$. 953-1465
Liquidation d'Autos Montréal
RENAULT Alliance GTA 20 '87, pneus et freins neufs, 1 441-0154.
RENAULT Alliance 1984, 4 portes, 5 vit., 68 000 km, sans rouille, très propre, 1 350 \$. 347-7040.

POPULAR AUTO
AUDI 90, 1992 rouge automatique hiver, 1992 verte automatique
PASSAT Syncro 1992 familial
PASSAT GL 1992, 5 vitesses
GOLF diesel 1992, 2 portes
5411 ST-HUBERT, MONTRÉAL 274-5471
PORSCHE 944, noir/noir, JOHN SCOTTI, 725-9394
PORSCHE 911

Six morts accidentelles au cours du week-end

Presse Canadienne

Au moins six personnes ont perdu la vie de façon accidentelle, au Québec, durant la fin de semaine qui vient de se terminer.

Mauril Grenon, 42 ans, a perdu la vie dans un accident de motoneige. Aveuglé par la poudre, le conducteur et son engin sont allés heurter de plein fouet une camionnette abandonnée sur le lac Kenogami. La conjointe de M. Grenon, Lise Brassard, 36 ans, a été grièvement blessée dans l'accident.

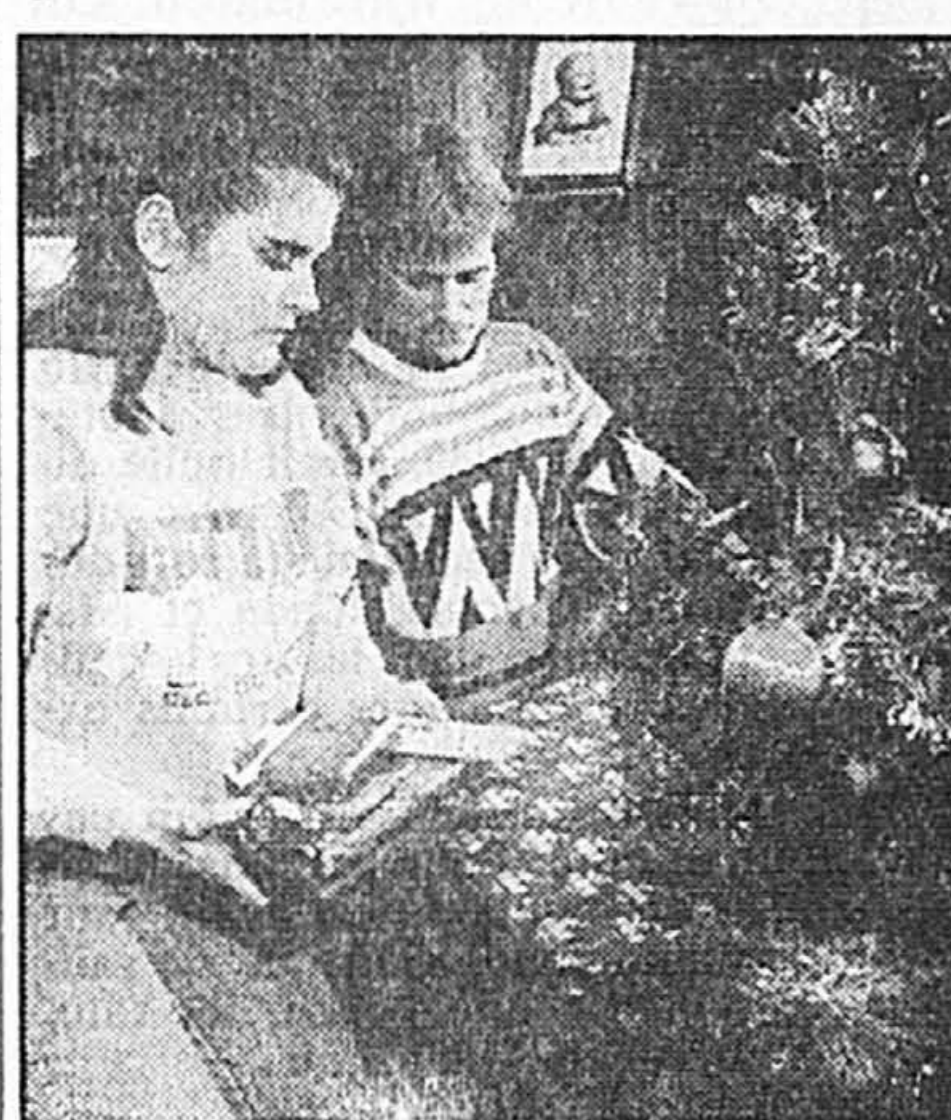
Bernadette Lepage, 49 ans, a perdu la vie dans la nuit de samedi, alors qu'elle marchait sur la voie réservée aux automobilistes, sur la route 153, près de Grand-Mère. Le conducteur de la voiture qui l'a mortellement heurtée, n'a pu la distinguer sur cette petite route de campagne sans éclairage.

Martin Pilon, 18 ans, est décédé dans la nuit de samedi, dans un accident de la route survenu sur la route 338 à Côteau-Lac.

Serge Constant a péri dans une collision frontale survenue à Valleyfield dans la soirée de samedi.

Un stupide accident a coûté la vie à Jonathan Harvey, de Laval, dans la nuit de vendredi. L'adolescent de 15 ans était allé reconduire deux camarades à un arrêt d'autobus du boulevard des Laurentides. En revenant à son domicile, il a été heurté par une voiture en traversant le boulevard.

Lionel Brouillette, âgé de 66 ans, est décédé dans la soirée de vendredi lorsque son véhicule, qui avait glissé et était placé en travers de la route, a été heurté par une autre voiture. L'accident est survenu sur la route 359 qui mène au Lac-à-la-Tortue, à Saint-Georges de Champlain.



Melanie et Marshall Staples s'apprentent à ouvrir les cadeaux qu'ils avaient dû laisser derrière eux, lors de l'évacuation. PHOTO CP

Les citoyens évacués reviennent à Oakville

Presse Canadienne

OAKVILLE, Man.

Des arbres de Noël qui ressemblent à des chicots décorés, de la neige jusqu'aux genoux, des tuyaux qui ont craqué sous le gel et inondé les planchers: voilà le comité d'accueil qui a salué hier le retour de résidents d'Oakville, évacués il y a trois semaines.

Il s'agissait d'un retour aigre-doux pour plusieurs des 400 citoyens à qui l'on avait ordonné de quitter leur foyer le 19 décembre dernier, à la suite du déraillement d'un train du Canadian National qui avait déversé des produits chimiques le long de la voie ferrée, incitant les autorités locales à décréter l'état d'urgence.

Les résidents d'Oakville ont dû trouver refuge chez des parents, des amis ou à l'hôtel.

L'ordre d'évacuation a été levé hier midi, heure locale, après qu'on eut extrait de deux wagons-citernes le chlorure de vinyle qu'ils contenaient.

«Ça fait du bien de reprendre les affaires», a dit Don Staples, debout devant sa boulangerie.

Mais à son arrivée chez lui, M. Staples a découvert qu'un tuyau avait éclaté pendant la vague de froid, inondant le rez-de-chaussée, condamnant les tapis et laissant flotter une odeur de moisi dans la maison.

«C'était toute une expérience», a lancé Irene Aberdeen à propos des trois semaines qu'elle a passées dans une chambre d'hôtel. «Je ne crois pas que je retournerai dans un hôtel avant 10 ou 15 ans.»

Certains ont dû dégager la neige accumulée depuis trois semaines devant leur porte avant de pouvoir entrer chez eux.

Tandis qu'elle regagnait son foyer, Harriet Pangman a émis l'espoir qu'elle pourrait retrouver son emploi à l'usine de champignons d'Oakville, le plus gros employeur de la ville.

«Ça a vraiment été une source de frustration et de stress», a-t-elle dit, ajoutant qu'elle a dépensé plus de 100\$ seulement en frais d'essence pour assister aux réunions d'information sur l'évacuation.

Le CN a installé une boutique à Oakville et rencontrera les résidents pour leur distribuer une compensation financière.

L'enlèvement du sol contaminé et des restes de l'accident devrait prendre encore deux semaines, a prédit M. Iim Feeny, un porte-parole du CN.

DÉCÈS, PRIÈRES, REMERCIEMENTS

INDEX DES DÉCÈS

ARCHAMBAULT (L.I. Colonel Maurice) Ste-Anne de Bellevue

AUDET (CHAMPAGNE) Yvette Pointe-Claire

BEAUCHEMIN (Paul) Longueuil

BEAUDRY (BEAUDOIN) Adrienne Montréal

BOITEAU (ST-DENIS) Marie-Paule Longueuil

BOURGEOIS (Jean-Claude, o.m.) Montréal

BRISSON (CHAUSSE) Nicole Verdun

CAMMALLERI (Giuseppe) Montréal

CHAMBERLAND (Irmo) St-Lambert

DANDURAND (Jeanne) Montréal

DESHARNAIS Frère Bruno, c.s.c. Laval

DESJARDINS (Gérard) Montréal

GABBAY (Victor) Longueuil

GAGNE (Jean-Louis) St-Rémi

GAGNON (Georges-Étienne) Laval

GILL (BEAUCHEMIN) Marianne

HEBERT (MIESEN) Rebecca Montréal

HERVE (Jonathan) Vimont, Laval

LAURIER (Laurette) Montréal

LEUDUC (Charlemagne) Longueuil

MAYNARD (Camille) LaSalle

POIRIER (SURPRENANT) Hugues Montréal

ROBILLARD (TOURIGNY) Marie-Paule Montréal

RONDEAU (Clovis) Joliette

ROUSSEAU (Claude) Montréal

SANTEUSAINO (PRIMEAU) Agnès Montréal

SCHMIDT (Aldoria) (Bob) Longueuil

ST-JACQUES BEAUCHEMIN Hugues Montréal-Nord

ST-LAURENT (MÉNARD) Rita Verdun

THIBODEAU (BEAUVAIS) Diane Montréal

TOUCHETTE (BOURCIER) Nicole LaSalle

VAILLANCOURT (Lig) (Liguori) Joliette

CHAMBERLAND (Irmo) De St-Lambert, le 7 janvier 1993, est décédé Mlle Irma Chamberland, 75 ans, fille de feu Joseph W. Chamberland et de feu Alma Boucher. Elle laisse dans le deuil sa sœur Lucille et son frère Joseph, ainsi que ses neveux et nièces. Des dons à l'Hôpital Jean-Talon seraient appréciés. À partir de 10h15, la famille recevra les condoléances à l'église avant le service religieux. Funérailles mardi le 12 janvier 1993 à 11h en l'église St-Lambert, 41 rue Lorne, et de là au cimetière Notre-Dame-des-Neiges. Parents et amis sont priés d'y assister sans autre invitation. Direction: Urgel Bourgie Ltée

GAGNE (Jean-Louis) St-Rémi de Naperville, le 10 janvier 1993, à l'âge de 76 ans, est décédé M. Jean-Louis Gagné, époux d'Yvette Daoust. Outre son épouse, il laisse sa fille Jacinthe (Jean-Claude Girard), ses frères et sœurs: feu Blanche (feu Zénon David), Jean-Marie (Yvette Bédard), Berthe (Yvon Rosaire Duval), Aline (Arthur Brunet), feu Roger (Francis Rouleau), Ernest (Marie-Jeanne Lafleur), Marie-Jeanne (Jean-Marie Viau), Maurice (Rita Boyer), Gisèle (Yvon Reid), ainsi que plusieurs belles-sœurs, neveux et nièces. Exposé au Complexe funéraire Urgel Bourgie Ltée 3955 Côte-de-Liesse (angle Ste-Croix) Ville St-Laurent. Une liturgie de la Parole aura lieu lundi à 12h en la chapelle du Complexe. Heures des visites: lundi de 11 à 12h.

LAURIER (Laurette) A. Montréal, le 9 janvier 1993, est décédée Mme Laurette Laurier, 77 ans, épouse de feu Alfred Blais, mère de Yolande (Mel Bartlett). Elle laisse également dans le deuil ses deux petits-enfants: Elizabeth et Michel. Des dons à la Société canadienne du cancer seraient appréciés. Exposé au Complexe funéraire Urgel Bourgie Ltée 3955 Côte-de-Liesse (angle Ste-Croix) Ville St-Laurent. Une liturgie de la Parole aura lieu lundi à 12h en la chapelle du Complexe. Heures des visites: lundi de 11 à 12h.

POIRIER (SURPRENANT) Hugues Au Centre hospitalier LeGardeur, le 10 janvier 1993, à l'âge de 57 ans, est décédée Mme Hugues Poirier, épouse de Jean-Jacques Poirier. Outre son époux, elle laisse ses fils Richard, sa petite-fille Anne-Marie, son petit-fils Steven, son beau-frère André Berthiaume, ses frères et sœurs, beaux-frères, belles-sœurs, neveux et nièces. Exposé au Complexe funéraire Charles E. Rojotte Inc. 765 Notre-Dame Repentigny. Une liturgie de la Parole aura lieu mardi à 21h en la chapelle du Complexe funéraire. Heures des visites: mardi de 14h à 17h et de 19h à 22h.

SANTEUSAINO (PRIMEAU) Agnès A. Montréal, le 9 janvier 1993, à l'âge de 60 ans, est décédée Mme Agnès Primeau Santeusaino, amie d'Alphonse Leriché. Outre son ami, elle laisse ses enfants: André, Lise, Mireille, Louise, Michel, Denis, Carole, Daniel et leurs conjointes, ses petits-enfants, sa sœur, son frère, plusieurs parents et amis. Exposé lundi de 14h à 17h et de 19h à 22h à la résidence funéraire Laurent Thériault Inc. 1270 rue LaPraille Montréal. Les funérailles auront lieu mardi le 12 courant en l'église St-Charles, où le service sera célébré à 11h et de là au cimetière Notre-Dame-des-Neiges. Mtdi, salon ouvert des 9h.

ARCHAMBAULT (L.I. Colonel Maurice) A l'Hôpital Ste-Anne de Bellevue, le 9 janvier 1993, est décédé le Lieutenant-Colonel Maurice Archambault, 82 ans, époux de Suzanne Gravel. Outre son épouse, il laisse dans le deuil ses enfants: Richard (Hélène Julien), Claudette (Jacques Lefebvre), Normand (Colette Flageol), Sylvain (Christine Pelletier), ses sept petits-enfants, ainsi que de nombreux parents et amis. Les funérailles auront lieu mercredi le 13 courant. Le convoi funéraire partira du Complexe funéraire St-François d'Assise (Membre R.F.A.Q.) 6700 Beaubien Est Montréal à 13h30 pour se rendre en l'église Notre-Dame-du-Foyer, 5999 40ième ave., Rosemont, où le service sera célébré à 14h. Parents et amis sont priés d'y assister sans autre invitation. Des dons au Service des Bénévoles (Vétérans), as de l'Hôpital Ste-Anne de Bellevue, 305 rue St-Pierre, Ste-Anne de Bellevue, Qué., H9X 1Y9, seraient appréciés. Direction: Urgel Bourgie Ltée

BOITEAU (SAINT-DENIS) Marie-Paule De Longueuil, le 10 janvier 1993, à l'âge de 88 ans, est décédée Mme Marie-Paule Boiteau, épouse de feu le Notaire Emile Boiteau. Elle laisse dans le deuil ses enfants: le Lieutenant Colonel (ret.) Denis Boiteau (Rita Murphy), André (Marcellin Lajoie). Elle était aussi la mère de feu Robert Boiteau (Solange Bélanger). Elle laisse également plusieurs petits-enfants, autres parents et amis. Son décès a été annoncé par la Société canadienne du cancer serait apprécié. Direction: La Maison Darche 505 Curé-Poirier O. Longueuil

DANDURAND (Jeanne) A. Montréal, le 9 janvier 1993, à l'âge de 94 ans, est décédée Jeanne Dandurand, épouse de feu Roch Dandurand. Elle laisse dans le deuil son fils Roland, son frère François (Berthe), ses sœurs Germaine Gauthier et Alice Croteau, ses belles-sœurs: Juliette Lafond, Gergette Bernier et Florence Lebel, plusieurs neveux et nièces. Exposé à la résidence funéraire Magnus Poirier Inc. 10526 St-Laurent Montréal. Funérailles lundi le 11 janvier 1993 à 14h en l'église St-André Apôtre, rue Prieur. Inhumation au cimetière Ste-Jeanne de Chantal, à Notre-Dame de l'Île-Perrot. Exposé lundi de 14h à 17h et de 19h à 22h.

GILL (BEAUCHEMIN) Montréal Lakeshore, le 9 janvier 1993, à l'âge de 91 ans, est décédée Mme Marianne Beauchemin, épouse de feu Dr Guillaume Gill. Elle laisse dans le deuil sa fille Andrée (Emmanuel Léon), ses petits-enfants: Luiz (Patric), Robert, Cynthia (Ken), Susan et ses nièces, parents et amis. Les funérailles auront lieu mercredi le 13 courant en la chapelle du salon Alfred Dalloire Inc. & J.F. Wilson & Fils 14370 boul. Pierreferons où le service sera célébré à 10h, et de là au cimetière de Pierreville. Heures des visites: lundi de 14h à 17h et de 19h à 21h, mercredi à compter de 8h.

MAYNARD (Camille) A. LaSalle, le 9 janvier 1993, à l'âge de 93 ans, est décédée Camille Maynard, épouse de feu Juliette Beausoleil. Il laisse son fils Pierre, pharmacien (Louise Duhamel), trois petits-enfants: Claude (Sylvie Beauchemin), Anne, Lucie m.d. (Richard Messier), 5 arrière-petits-enfants, ainsi que des neveux et nièces. Exposé mercredi de 14h à 17h et de 19h à 22h à la résidence funéraire Laurent Thériault Inc. 8794 rue Centrale LaSalle. Les funérailles auront lieu le jeudi 14 janvier 1993 à 10h en l'église Notre-Dame-de-Grâce, 5375 Notre-Dame-de-Grâce, MtL, et de là au cimetière de Marieville. Pas de fleurs, des dons à la Fondation de l'Hôpital LaSalle seraient appréciés.

ROUSSEAU (Claude) A. Montréal, le 10 janvier 1993, à l'âge de 59 ans, est décédée M. Claude Rousseau, époux de Françoise Guénette. Outre son épouse, il laisse dans le deuil sa mère: Mme Marie-Jeanne Gingras-Rousseau, ses enfants: Louise (Alain Prud'Homme), Diane, Guy (Josée Deschênes), France (Pierre Greco), ses frères: Laurent (Josée Carlone) et Fernand, ses beaux-frères, belles-sœurs, neveux et nièces, ainsi que de nombreux parents et amis. Les funérailles auront lieu mercredi le 13 courant. Le convoi funéraire partira du Complexe funéraire St-François d'Assise (Membre R.F.A.Q.) 6700 Beaubien Est Montréal à 10h30 pour se rendre en l'église St-Léonard (5525 Jarry Est), où le service sera célébré à 11h. Parents et amis sont priés d'y assister sans autre invitation. Heures des visites: lundi et mardi de 14h à 17h et de 19h à 22h, mercredi à compter de 9h. Des dons à la Société canadienne du cancer seraient appréciés.

SCHMIDT (Aldoria) (Bob) A. Longueuil, le 10 janvier 1993, à l'âge de 80 ans, est décédé M. Aldoria (Bob) Schmidt, époux de Loretta Briggs. Outre son épouse, il laisse dans le deuil Micheline (Raymond, Jacques (Sylvie), Richard (Diane), ses petits-enfants, sa sœur Aline (Bud), ses beaux-frères et belles-sœurs, autres parents et amis. Exposé à La Maison Darche 505 Curé-Poirier O. Longueuil. Une liturgie de la Parole sera célébrée mercredi le 13 janvier 1993 à 14h en la chapelle de la résidence funéraire. Heures des visites: lundi et mardi de 14h à 17h et de 19h à 22h, mercredi des 12h. Au lieu de fleurs, des dons à la Maison Victor-Gadbois de St-Mathieu de Belœil seraient appréciés.

BEAUDRY (BEAUDOIN) Adrienne A. Montréal, le 10 janvier 1993, à l'âge de 75 ans, est décédée Mme Adrienne Beaudry, épouse de feu Roland Beaudry. Elle laisse dans le deuil ses enfants: Richard (Hélène Julien), Claudette (Jacques Lefebvre), Normand (Colette Flageol), Sylvain (Christine Pelletier), ses sept petits-enfants, ainsi que de nombreux parents et amis. Les funérailles auront lieu mercredi le 13 courant. Le convoi funéraire partira du Complexe funéraire St-François d'Assise (Membre R.F.A.Q.) 6700 Beaubien Est Montréal à 13h30 pour se rendre en l'église Notre-Dame-du-Foyer, 5999 40ième ave., Rosemont, où le service sera célébré à 14h. Parents et amis sont priés d'y assister sans autre invitation. Des dons au Service des Bénévoles (Vétérans), as de l'Hôpital Ste-Anne de Bellevue, 305 rue St-Pierre, Ste-Anne de Bellevue, Qué., H9X 1Y9, seraient appréciés. Direction: Urgel Bourgie Ltée

BOURGEOIS (Jean-Claude o.m.) A l'Hôpital Maisonneuve de Montréal, le 9 janvier 1993, à l'âge de 60 ans, est décédé le Père Jean-Claude Bourgeois, de la Congrégation des Missionnaires Oblats de Marie-Immaculée. Il est né à St-Ours sur Richelieu, le 12 juillet 1925. Il prononça ses premiers vœux chez les Missionnaires Oblats, le 15 août 1947 et fut ordonné prêtre le 15 septembre 1951 à Ottawa. Il fut professeur à Rouyn et Ottawa jusqu'en 1965, ensuite vicaire des paroisses Assomption de Sherbrooke et de Granby jusqu'en 1975, année où il commença à s'adonner à plein temps au ministère, auprès de personnes âgées de plusieurs centres d'accueil de la Ville de Granby. Il laisse dans le deuil ses confrères Bourgeois, ses frères et sœurs, beaux-frères, belles-sœurs: Anne-Rose (feu Yvon Bourgeois), Alice et Pierre Chénette, Thérèse et Armand Péquin, l'Abbé Bernard, curé de la cathédrale de St-Hyacinthe, Paul-Almé, Marcel et Solange (Fontaine), Claire et Clément Létourneau, Roger et Thérèse (Couturier), Monique, animatrice pastorale de St-Thomé d'Aquin, Denise, des Soeurs Missionnaires de l'Immaculée-Conception, Margot, Jean-Pierre et Céline (Arsenault). La dépouille mortelle sera exposée à l'Édifice Notre-Dame 460 1ère rue Richelieu à partir de 14h30, le lundi 11 janvier. Les funérailles auront lieu mardi 12 janvier 1993 à 14h, suivies de l'inhumation au cimetière oblat de Richelieu. Une messe sera célébrée mercredi le 13 janvier 1993 à 14h30 en l'église Notre-Dame, rue Principale, Granby, pour toutes les personnes âgées de la région. La direction funéraire a été confiée au salon funéraire Yvon Desnoyers & Fils 20 Des Carrières Chambly

DESJARDINS (Gérard) A. Montréal, le 10 janvier 1993, à l'âge de 60 ans, est décédé M. Gérard Desjardins. Il laisse dans le deuil ses enfants: Francine, Johanne, Mireille (Richard Lefort), Mario, Alain (Johanne Lafleur), Carole (Yvon Boisvert), Sylvie et Nathalie, plusieurs petits-enfants, frères, sœurs, beaux-frères, neveux et nièces. Exposé au Complexe funéraire Magnus Poirier Inc. 7388 Vieu St-Léonard. Funérailles mercredi le 13 courant à 14h en l'église de St-Léonard, et de là au crématorium Magnus Poirier Inc. Heures des visites: mardi 14 janvier de 17h à 19h à 22h, mercredi des 11h.

HEBERT (MIESEN) Rebecca A. Montréal, le 8 janvier 1993, est décédée à l'âge de 93 ans, Mme Rebecca Miesen Hébert, veuve de Jules Hébert. Elle laisse dans le deuil ses enfants: Suzanne (Luce Côté), Berthe et Jules (Pauline Leuduc), ses petits-enfants: Serge, Josette, Chantal et Viviane, ses arrière-petits-enfants, ainsi que plusieurs parents et amis. Exposé à la résidence funéraire Magnus Poirier Inc. 7388 Vieu St-Léonard. Funérailles le 10 janvier 1993 à 11h en l'église Notre-Dame-de-Grâce, 5375 Notre-Dame-de-Grâce, Ste-André, mardi le 12 courant à 11h et de là au cimetière Repos St-François. Salon fermé de 17h à 19h.

HERVE (Jonathan) A. Vimont, Laval, le 9 janvier 1993, est décédé Jonathan Hervé, 15 ans, fils de Ronald Hervé et de Francine Desrocher, frère de Anick, Sylvie. Il laisse également ses grand-mères: Mme Irène Desrocher, Mme Marthe Hébert, son beau-frère Martin McFadden, ainsi que plusieurs autres parents et amis. Exposé aux salons: Urgel Bourgie Ltée 1856 Des Laurentides Vimont, Laval. Funérailles mardi le 12 janvier 1993 à 14h en l'église Ste-Beatrice, et de là au cimetière Jardins Urgel Bourgie, Laval. Parents et amis sont priés d'y assister sans autre invitation. Heures des visites: lundi de 14h à 17h et de 19h à 22h, mardi à compter de 12h.

LAURIER (Laurette) A. Montréal, le 9 janvier 1993, est décédée Mme Laurette Laurier, 77 ans, épouse de feu Alfred Blais, mère de Yolande (Mel Bartlett). Elle laisse également dans le deuil ses deux petits-enfants: Elizabeth et Michel. Des dons à la Société canadienne du cancer seraient appréciés. Exposé au Complexe funéraire Urgel Bourgie Ltée 3955 Côte-de-Liesse (angle Ste-Croix) Ville St-Laurent. Une liturgie de la Parole aura lieu lundi à 12h en la chapelle du Complexe. Heures des visites: lundi de 11 à 12h.

POIRIER (SURPRENANT) Hugues Au Centre hospitalier LeGardeur, le 10 janvier 1993, à l'âge de 57 ans, est décédée Mme Hugues Poirier, épouse de Jean-Jacques Poirier. Outre son époux, elle laisse ses fils Richard, sa petite-fille Anne-Marie, son petit-fils Steven, son beau-frère André Berthiaume, ses frères et sœurs, beaux-frères, belles-sœurs, neveux et nièces. Exposé au Complexe funéraire Charles E. Rojotte Inc. 765 Notre-Dame Repentigny. Une liturgie de la Parole aura lieu mardi à 21h en la chapelle du Complexe funéraire. Heures des visites: mardi de 14h à 17h et de 19h à 22h.

NECROLOGIE

M. Georges-Étienne Gagnon
A Laval, le 8 janvier 1993, à l'âge de 72 ans, est décédé M. Georges-Étienne Gagnon, époux de Solange April. Il laisse dans le deuil ses enfants Hélène (Jean-Pierre Ducher), Suzanne (Pierre Goyer), Céline (Marcel Leroux), Pierre (Johanne Leroux), ses petits-enfants: Marie-Pierre, Pierre-Olivier, Louis-Philippe, François, Benoit, Émilie Claude, Simon Pierre, Julien Pierre et Marilou, ses frères et sœurs, beaux-frères, belles-sœurs, neveux et nièces, parents et amis. Exposé au Complexe funéraire Alfred Dalloire Inc. 2159 est boul. St-Martin Duvernay, Laval lundi le 11 janvier 1993 de 14h à 17h et de 19h à 22h. Funérailles mardi le 12 janvier 1993 à 12h en l'église St-Vincent-de-Paul, 5443 boul. Lévesque Est. Inhumation au cimetière Notre-Dame-des-Neiges.

NECROLOGIE

M. Giuseppe Cammalleri
Paisiblement à l'Hôpital Maisonneuve-Rosemont, le 10 janvier 1993, dans sa 85ième année, est décédé M. Giuseppe Cammalleri, depuis 61 ans l'époux bien-aimé de Maria (Mongioia), mère de Peter (Rosetta) et Maria (Giovanni). Il laisse également dans le deuil ses petits-enfants: Joey, Mary (Eliso), Carlo (Pina), Mary Angie (David), Dominic (Dorina), Roy (Joel), Joey (Rosalia) et Giannina, 10 arrière-petits-enfants. Exposé au salon: Alfred Dalloire Inc. 1120 Jean-Talon Est Montréal. Funérailles lundi et mardi de 14h à 17h et de 19h à 21h. Service funéraire mercredi le 13 courant à 10h30 a.m., en l'église Emmanuel, 345 St-Hubert, Laval, et de là au cimetière Près du Fleuve. Au lieu de fleurs, des dons peuvent être faits à la Fondation hospitalière Maisonneuve-Rosemont ou à l'Association pulmonaire du Québec.

NECROLOGIE

M. Lig (Liguori) Vaillancourt
Au C.H.R.D.L. de Joliette, le 8 janvier 1993, à l'âge de 72 ans, est décédé M. Lig Vaillancourt, époux de Mme Gertrude Goulet. Outre son épouse, il laisse dans le deuil sa fille Joanne (Pierre Drouin), son fils Claude (Lucie LaFerrière). Il laisse également dans le deuil ses petits-enfants: Éliane et Frédéric Vaillancourt, Louis-Michel et Marie-Pierre Drouin, ses frères: Maurice (Armand Couture), Gonzague (Margot Lamarre) et sa sœur Mariette (religieuse de la Providence), ainsi que ses belles-sœurs Antoinette Chartier, Marguerite Gagnon, Fernand de Trudeau, Eva Desormeau, Madeleine Goulet-Read, sa tante Rose Grégoire, ses beaux-frères: Roger Morgan, Jean-Luc Goulet (Pauline Boisvert), plusieurs neveux, nièces, cousins, cousines et de nombreux parents et amis. Il était retraité de New York Insurance Co. (Chartered Life Underwriter). Il faisait partie de l'Ordre des Chevaliers de Colomb (Conseil Lafontaine), Grand Comandeur de l'Ordre de l'Alhambra 1965 (Caravane Eudes) et fondateur en 1975 de l'Association pour la protection de l'environnement du Lac Noir. Il sera exposé au Complexe funéraire Alfred Dalloire Inc. 2159 est boul. St-Martin Duvernay, Laval mardi le 12 courant à compter de 13h, suivi d'une réunion de prières à 20h à la chapelle du Complexe funéraire. Prière de ne pas envoyer de fleurs, des dons à la Société pour la Sclérose Latérale Amyotrophique (3958 Dandurand, MtL, H1X 1P7), seraient appréciés.

NECROLOGIE

Mme Diane Beauvais Thidouze
A Montréal, le 9 janvier 1993, est décédée à l'âge de 38 ans, Mme Diane Beauvais, épouse de M. François Thidouze. Outre son époux, elle laisse dans le deuil ses enfants: Nathalie, Jean-François, sa mère Mme Thérèse Côté, son père M. Fernand Beauvais, ses sœurs: Micheline, Lyne, Irène, ses frères: Michel, Denis, Gilles, Fernand, sa belle-mère Mme Lucienne Boutin, ainsi que plusieurs autres parents et amis. Elle sera exposée à la maison funéraire Magnus Poirier Inc. 11630 Notre-Dame E. P.A.T. dimanche et lundi de 14h à 17h et de 19h à 22h. Les funérailles auront lieu mardi le 12 courant en l'église St-Marcel, à 11h, et de là au crématorium Magnus Poirier Inc. 7388 Vieu St-Léonard.

NECROLOGIE

Lig (Liguori) Vaillancourt
Au C.H.R.D.L. de Joliette, le 8 janvier 1993, à l'âge de 72 ans, est décédé M. Lig Vaillancourt, époux de Mme Gertrude Goulet. Outre son épouse, il laisse dans le deuil sa fille Joanne (Pierre Drouin), son fils Claude (Lucie LaFerrière). Il laisse également dans le deuil ses petits-enfants: Éliane et Frédéric Vaillancourt, Louis-Michel et Marie-Pierre Drouin, ses frères: Maurice (Armand Couture), Gonzague (Margot Lamarre) et sa sœur Mariette (religieuse de la Providence), ainsi que ses belles-sœurs Antoinette Chartier, Marguerite Gagnon, Fernand de Trudeau, Eva Desormeau, Madeleine Goulet-Read, sa tante Rose Grégoire, ses beaux-frères: Roger Morgan, Jean-Luc Goulet (Pauline Boisvert), plusieurs neveux, nièces, cousins, cousines et de nombreux parents et amis. Il était retraité de New York Insurance Co. (Chartered Life Underwriter). Il faisait partie de l'Ordre des Chevaliers de Colomb (Conseil Lafontaine), Grand Comandeur de l'Ordre de l'Alhambra 1965 (Caravane Eudes) et fondateur en 1975 de l'Association pour la protection de l'environnement du Lac Noir. Il sera exposé au Complexe funéraire Alfred Dalloire Inc. 2159 est boul. St-Martin Duvernay, Laval mardi le 12 courant à compter de 13h, suivi d'une réunion de prières à 20h à la chapelle du Complexe funéraire. Prière de ne pas envoyer de fleurs, des dons à la Société pour la Sclérose Latérale Amyotrophique (3958 Dandurand, MtL, H1X 1P7), seraient appréciés.

NECROLOGIE

Frère Bruno Desharnais c.s.c.
Fils de feu Eva Hamel et de feu Médéric Desharnais. Le Frère Bruno Desharnais est décédé au Grand-Saint-Joseph, Laval, le 9 janvier 1993 à l'âge de 58 ans. Le défunt naquit à Saint-Paul de Chester, comté Arthabaska, le 8 septembre 1934. Il entra au noviciat à Carillon le 2 août 1951. Il prononça ses premiers vœux le 16 août 1952 et fit sa profession perpétuelle le 16 août 1956. Le Frère Bruno Desharnais étudia au Juvénat Saint-Joseph de Saint-Césaire de 1949 à 1951. Il fit ses études à l'École normale (Scolasticus de la Trinité) à Montréal de 1952 à 1954. Ses nombreux talents pour divers travaux manuels l'ont amené à se perfectionner pour les exercer dans plusieurs de nos maisons: Noviciat Sainte-Croix à Carillon, Collège Notre-Dame de 1956 à 1975 et au Grand-Saint-Joseph de Laval, de 1975 à ce jour. Pendant les dernières années de sa vie, il travaillait dans les diverses maisons de la province des Frères de Sainte-Croix et au Grand-Saint-Joseph à Laval. Le Frère Jean Charette, vicaire provincial des Frères de Sainte-Croix, offre ses plus sincères condoléances aux parents et amis du défunt. Il sera exposé au salon Urgel Bourgie Ltée 5650 Côte-des-Neiges le lundi 11 janvier 1993, de 14h à 17h, en soirée de 19h à 22h et ses funérailles auront lieu à l'Oratoire Saint-Joseph, le mardi 12 janvier 1993 à 10h30.

NECROLOGIE

TOUCHETTE (BOURCIER) Nicole Accidentellement, à LaSalle, le 8 janvier 1993, à l'âge de 56 ans, est décédée Mme Nicole Touchette, épouse de feu François Touchette. Elle laisse ses frères: Claude (Madeleine Caron), Alain (Maryse Page), Pierre, ses neveux et nièces: Frédéric, Nadie et Jean-François. Selon les volontés de la défunte, sa dépouille ne sera pas exposée. Les funérailles auront lieu mercredi le 13 courant à 14h en l'église Ste-Philomène, et de là au cimetière de Mercier. Direction: Résidence funéraire Michel Thériault Inc. 4 rue Vervais Merclier

NECROLOGIE

M. Georges-Étienne Gagnon
A Laval, le 8 janvier 1993, à l'âge de 72 ans, est décédé M. Georges-Étienne Gagnon, époux de Solange April. Il laisse dans le deuil ses enfants Hélène (Jean-Pierre Ducher), Suzanne (Pierre Goyer), Céline (Marcel Leroux), Pierre (Johanne Leroux), ses petits-enfants: Marie-Pierre, Pierre-Olivier, Louis-Philippe, François, Benoit, Émilie Claude, Simon Pierre, Julien Pierre et Marilou, ses frères et sœurs, beaux-frères, belles-sœurs, neveux et nièces, parents et amis. Exposé au Complexe funéraire Alfred Dalloire Inc. 2159 est boul. St-Martin Duvernay, Laval lundi le 11 janvier 1993 de 14h à 17h et de 19h à 22h. Funérailles mardi le 12 janvier 1993 à 12h en l'église St-Vincent-de-Paul, 5443 boul. Lévesque Est. Inhumation au cimetière Notre-Dame-des-Neiges.

NECROLOGIE

M. Lig (Liguori) Vaillancourt
Au C.H.R.D.L. de Joliette, le 8 janvier 1993, à l'âge de 72 ans, est décédé M. Lig Vaillancourt, époux de Mme Gertrude Goulet. Outre son épouse, il laisse dans le deuil sa fille Joanne (Pierre Drouin), son fils Claude (Lucie LaFerrière). Il laisse également dans le deuil ses petits-enfants: Éliane et Frédéric Vaillancourt, Louis-Michel et Marie-Pierre Drouin, ses frères: Maurice (Armand Couture), Gonzague (Margot Lamarre) et sa sœur Mariette (religieuse de la Providence), ainsi que ses belles-sœurs Antoinette Chartier, Marguerite Gagnon, Fernand de Trudeau, Eva Desormeau, Madeleine Goulet-Read, sa tante Rose Grégoire, ses beaux-frères: Roger Morgan, Jean-Luc Goulet (Pauline Boisvert), plusieurs neveux, nièces, cousins, cousines et de nombreux parents et amis. Il était retraité de New York Insurance Co. (Chartered Life Underwriter). Il faisait partie de l'Ordre des Chevaliers de Colomb (Conseil Lafontaine), Grand Comandeur de l'Ordre de l'Alhambra 1965 (Caravane Eudes) et fondateur en 1975 de l'Association pour la protection de l'environnement du Lac Noir. Il sera exposé au Complexe funéraire Alfred Dalloire Inc. 2159 est boul. St-Martin Duvernay, Laval mardi le 12 courant à compter de 13h, suivi d'une réunion de prières à 20h à la chapelle du Complexe funéraire. Prière de ne pas envoyer de fleurs, des dons à la Société pour la Sclérose Latérale Amyotrophique (3958 Dandurand, MtL, H1X 1P7), seraient appréciés.

NECROLOGIE

Mme Diane Beauvais Thidouze
A Montréal, le 9 janvier 1993, est décédée à l'âge de 38 ans, Mme Diane Beauvais, épouse de M. François Thidouze. Outre son époux, elle laisse dans le deuil ses enfants: Nathalie, Jean-François, sa mère Mme Thérèse Côté, son père M. Fernand Beauvais, ses sœurs: Micheline, Lyne, Irène, ses frères: Michel, Denis, Gilles, Fernand, sa belle-mère Mme Lucienne Boutin, ainsi que plusieurs autres parents et amis. Elle sera exposée à la maison funéraire Magnus Poirier Inc. 11630 Notre-Dame E. P.A.T. dimanche et lundi de 14h à 17h et de 19h à 22h. Les funérailles auront lieu mardi le 12 courant en l'église St-Marcel, à 11h, et de là au crématorium Magnus Poirier Inc. 7388 Vieu St-Léonard.

NECROLOGIE

Lig (Liguori) Vaillancourt</

Vers une reprise du marché automobile américain

Les trois grands pourraient regagner de un à trois points par an au cours des prochaines années

Reuter
DÉTROIT

Les constructeurs automobiles croient à la reprise du marché américain cette année, mais sont pessimistes sur les perspectives en Europe.

Au salon de Détroit, qui se poursuit jusqu'au 17 janvier, le président de Ford, Alexander Trotman, a prédit une nette relance des ventes en Amérique du Nord après deux années de vaches maigres.

« Si la confiance dont font preuve nos vendeurs depuis ces dernières semaines se maintient pendant encore un mois ou deux, on pourrait espérer atteindre des ventes (de voitures et de camionnettes aux États-Unis) dépassant 13,5 millions d'unités », a-t-il souligné.

Si la tendance à la reprise se confirme, Ford pourrait être amenée à accroître ses capacités de production en construisant une nouvelle usine ou en augmentant substantiellement les heures supplémentaires dans les installations existantes, a déclaré Alexander Trotman.

Selon lui, il n'est pas exclu que Ford porte sa production à 4,6 millions d'unités d'ici 1996, contre 3,7 millions actuellement.

Les spécialistes du marché américain s'attendent à ce que les ventes d'ensemble de voitures et de camionnettes en 1992 aux États-Unis atteignent 12,8 millions d'unités, contre 12,5 millions en 1991, année qui avait été la plus mauvaise depuis huit ans.

Deuxième constructeur américain derrière General Motors, Ford a toutes les raisons d'être optimiste cette année. Sa Taurus fait jeu égal avec la Accord de Honda pour le titre de la voiture la plus vendue aux États-Unis et sa part de marché est en hausse substantielle sur l'an passé.

Abandon de stratégie

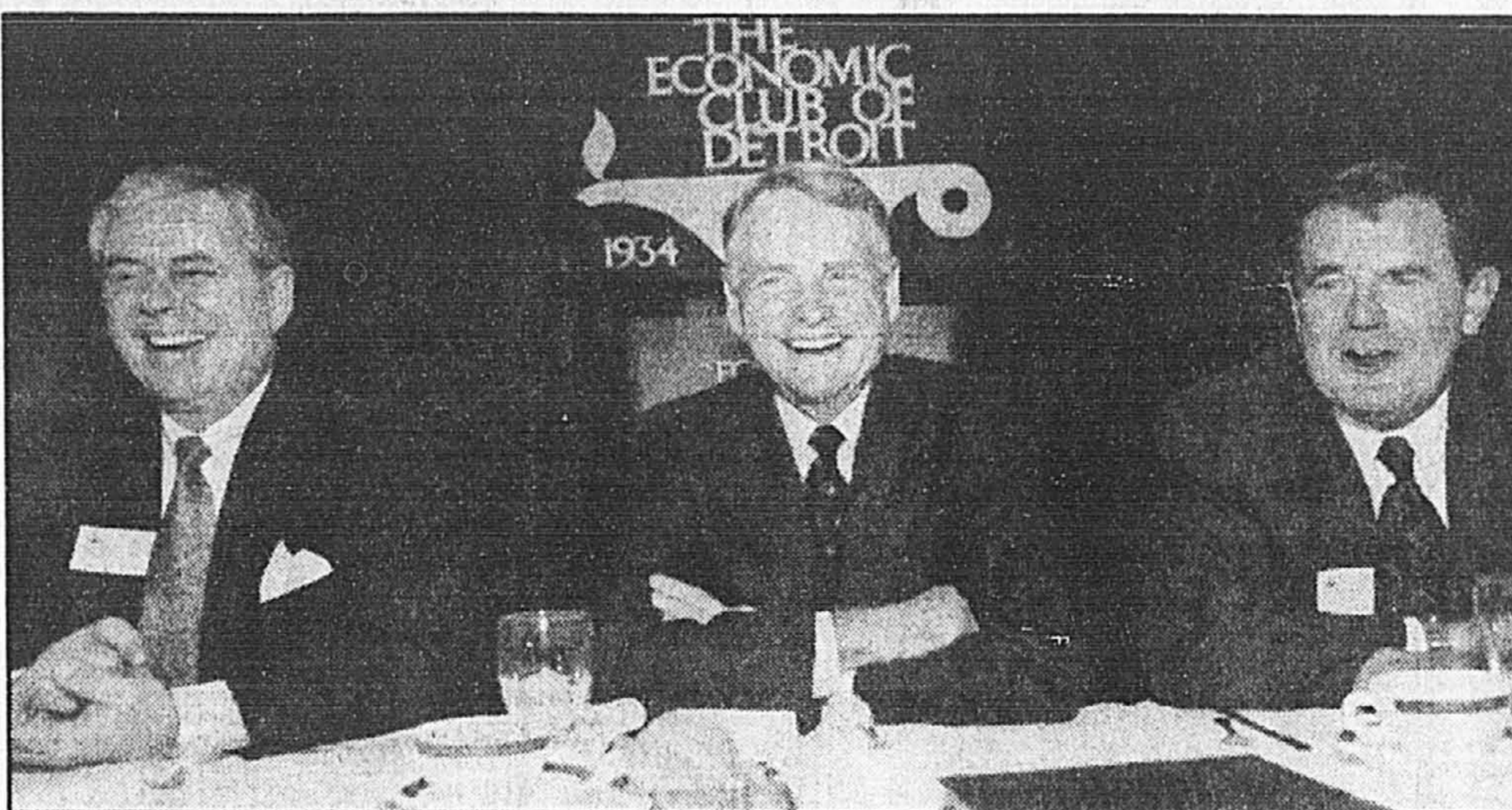
Selon Alexander Trotman, Ford devrait atteindre pour 1992 une part de marché pour la voiture individuelle de l'ordre de 21,7 p. cent, en hausse de 1,7 p. cent sur 1991 et sa part de l'ensemble du marché automobile américain atteindre 24,6 p. cent, en hausse de 4,6 p. cent sur les 10 dernières années.

Pour le président de Chrysler, Robert Lutz, les trois géants de Détroit — General Motors, Ford et Chrysler — devraient continuer à regagner des parts du marché américain, notamment au détriment des japonais, qui ont augmenté les prix, et grâce à l'amélioration de la qualité des véhicules américains.

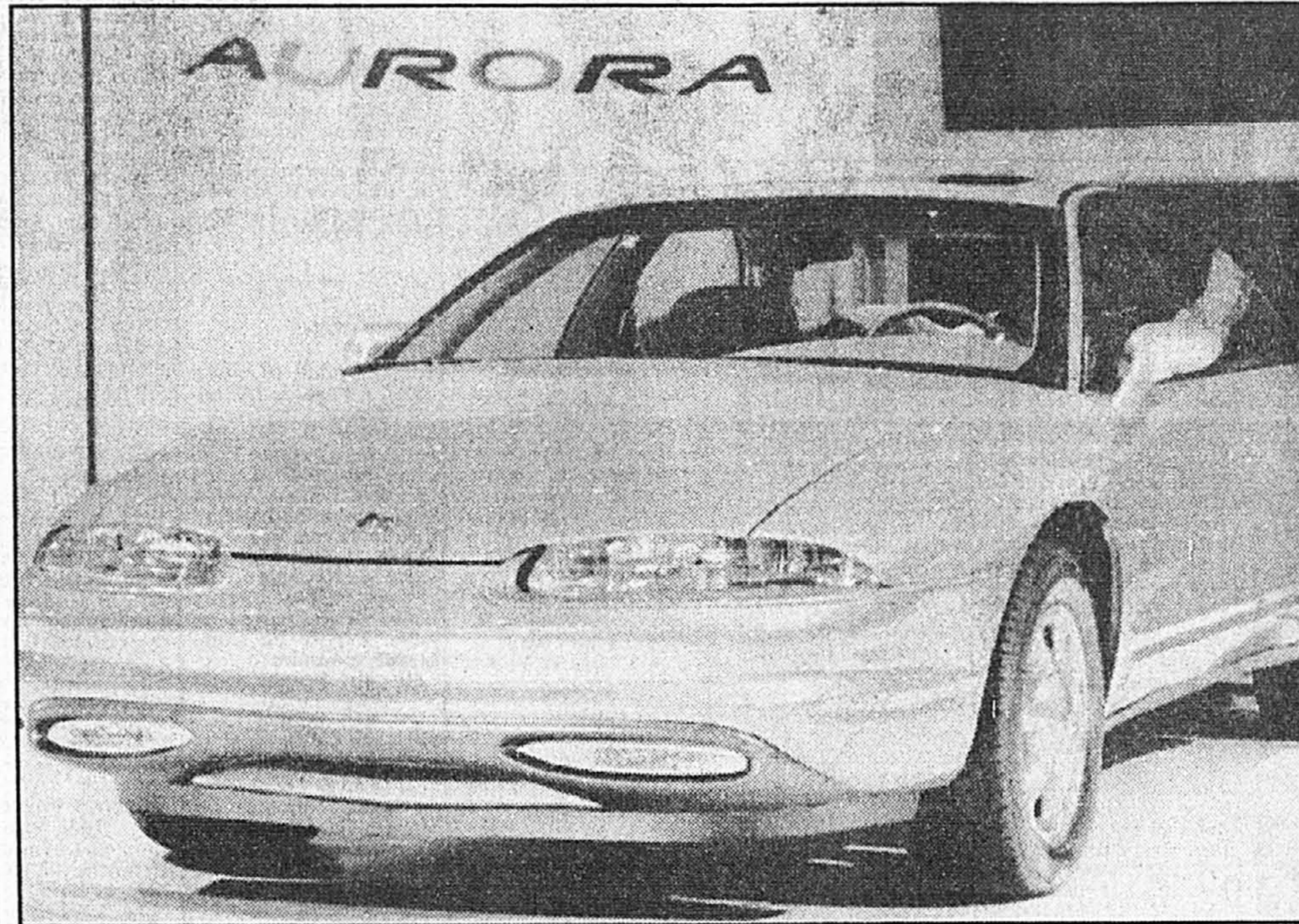
« Si nous continuons à bien faire notre métier, je pense que nous pourrions avec le temps remonter progressivement la pente », souligne Robert Lutz.

Selon lui, les trois grands pourraient regagner de un à trois points de parts du marché automobile américain par an au cours des prochaines années.

Il estime que la récession au Japon a contraint ses constructeurs automobiles à abandonner leur stratégie de pénétration du mar-



Les présidents de Chrysler, Robert Eaton; de Ford, Harold Poling; et le PDG de GM, Jack Smith, se sont montrés très optimistes pour l'avenir alors qu'ils s'adressaient aux membres de l'Economic Club de Détroit, dans le cadre du salon de l'auto qui se tient présentement dans cette ville.



La division Oldsmobile de GM a présenté son nouveau modèle Aurora 1995 au salon de l'auto de Détroit. Dotée d'un moteur V-8 de 32 valves, exclusif à Oldsmobile, cette voiture sera mis sur le marché au printemps 1994, comme un modèle 1995.



PHOTO REUTER

Les constructeurs automobiles veulent changer leur image

Agence France Presse
DÉTROIT

Certains constructeurs, victimes de la morosité sur le marché automobile, tentent de se débarrasser de leur image haut de gamme pour mieux contrer la concurrence.

Mercedes-Benz et BMW, qui ont pourtant vu leurs ventes augmenter l'année dernière sur le marché américain, cherchent plutôt à mettre l'accent sur la qualité que sur la « classe » de leurs voitures. Mercedes devrait d'ailleurs lancer à la fin de l'année un modèle à 25 000 dollars, contre 30 000 à 100 000 dollars pour les modèles actuels.

« Dans les années 80, nous étions un peu distants, autant dans le style que dans le ton », reconnaît le vice-président de Mercedes-Benz, Mike Jackson. « Nous devons devenir un peu plus accessibles, plus humains. »

Les publicités télévisées pour Mercedes jouent désormais davantage sur l'émotion et sur la sécurité. « Je ne conduis pas une Mercedes pour impressionner mes amis », dit une femme au volant d'une de leurs voitures. Une autre met l'accent sur la forte valeur de ces voitures sur le marché de l'occasion.

Le directeur général de BMW, Karl Gerlinger, pense quant à lui que le mot « luxe » ne convient plus à la gamme. « Nous n'essayons pas actuellement d'améliorer notre image. La consommation tape-à-l'œil, c'est terminé. » En revanche, puisque les consommateurs en demandent plus pour leur argent, il souligne que si les BMW restent plus chères que d'autres voitures, elles offrent un niveau d'équipement accru.

Les constructeurs européens doivent en particulier lutter contre les voitures de luxe « made in Japan »: la Acura de Honda, la Lexus de Toyota et la Infiniti de Nissan, arrivées sur le marché à la fin des années 80.

Un quatrième constructeur, Mazda, a quant à lui renoncé pour des raisons financières à lancer son modèle haut de gamme Amati aux États-Unis l'année dernière mais la menace pèse toujours sur le marché américain.

Un quatrième constructeur, Mazda, a quant à lui renoncé pour des raisons financières à lancer son modèle haut de gamme Amati aux États-Unis l'année dernière mais la menace pèse toujours sur le marché américain.

Un quatrième constructeur, Mazda, a quant à lui renoncé pour des raisons financières à lancer son modèle haut de gamme Amati aux États-Unis l'année dernière mais la menace pèse toujours sur le marché américain.

ché américain en vendant moins cher que les firmes de Détroit.

Sinistrose

Pour 1992, les constructeurs américains ont regagné deux points de parts du marché, essentiellement dans le secteur du camion.

Marty Levine, vice-président de Chrysler, a déclaré que sa firme espérait accroître encore sa part du marché du camion cette année avec son nouveau pickup Dodge T300. Sa production doit démarrer en juillet et Marty Levine dit espérer que ses ventes atteindront 250 000 exemplaires par an, trois fois plus que ses ventes actuelles du Dodge Ram.

Chez Ford, la division haut de gamme Lincoln Mercury espère reconquérir nombre de ses vieux clients avec son nouveau coupé sportif Mark VIII. Son vice-président, Lee Miskowski, a précisé qu'il avait déjà reçu 15 000 commandes pour ce coupé de 36 640 dollars. Lincoln Mercury espère en vendre le double durant toute l'année.

Parallèlement à leur regain d'agressivité sur leur marché, les constructeurs américains repartent à l'offensive à l'étranger.

Ford prévoit d'exporter 60 000 voitures et camions en Europe, en Australie et en Extrême-Orient cette année, contre 50 000 en 1992. La firme envisage de lancer dès cette année en Allemagne son Explorer, qui remporte un grand succès aux États-Unis, et de mettre sur les marchés britannique et japonais son coupé sport Probe conduite à droite.

Mais le grand tournant pourrait venir de Washington. On laisse entendre que le président élu Bill Clinton serait disposé à prêter une oreille attentive aux trois grands de Détroit avec lesquels il doit s'entretenir d'économie ces jours-ci.

En Europe, la croissance du marché automobile, très soutenue depuis 1989, serait nulle ou insignifiante en 1993, avec une concurrence accrue de la part des japonais Toyota, Honda et Nissan implantés dans les îles britanniques, à en croire certains experts.

Mais cette opinion ne fait pas l'unanimité. Pour certains, la sinistrose ambiante est avant tout psychologique. Rien que ne saurait guérir une baisse des taux d'intérêt en Allemagne...

La Ford Taurus est demeurée l'Auto la plus vendue en Amérique en 1992, taillonnée de très près par la Honda Accord.

Le Japon plafonne ses exportations d'automobiles vers les USA

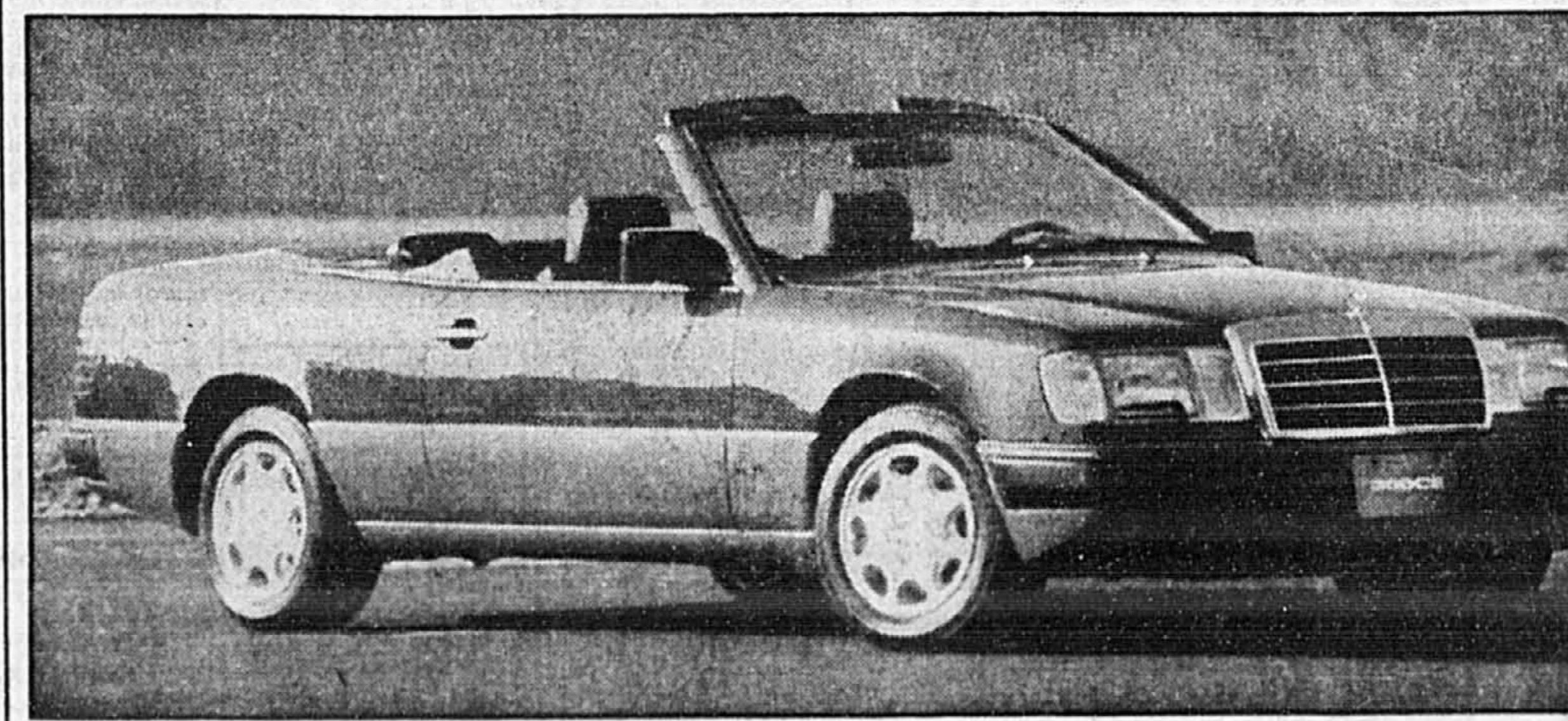
Associated Press
TOKYO

Soucieux d'éviter une aggravation des tensions commerciales, le Japon a annoncé vendredi que le plafond pour les exportations d'automobiles vers les États-Unis serait maintenu à 1,65 million d'unités.

Cette décision du ministre de l'Industrie et du Commerce international intervient alors que l'excédent commercial entre le Japon et les États-Unis est reparti à la hausse. La branche automobile représente à elle seule 75 p. cent de cet excédent.

De leur côté, les constructeurs automobiles américains avaient demandé au président élu Bill Clinton d'exiger du Japon une diminution de ce plafond.

Parmi les voitures particulières vendues aux États-Unis au cours des 11 premiers mois de 1992, 29,9 p. cent étaient d'origine japonaise contre 30,2 p. cent durant la même période de 1991.



Mercedes lance en 93 son premier cabriolet quatre places depuis 1971. La Mercedes-Benz 300CE aura un prix de base de 76 500 \$. La firme lancera également à la fin de l'année un modèle économique à 25 000 \$.

PHOTO AP

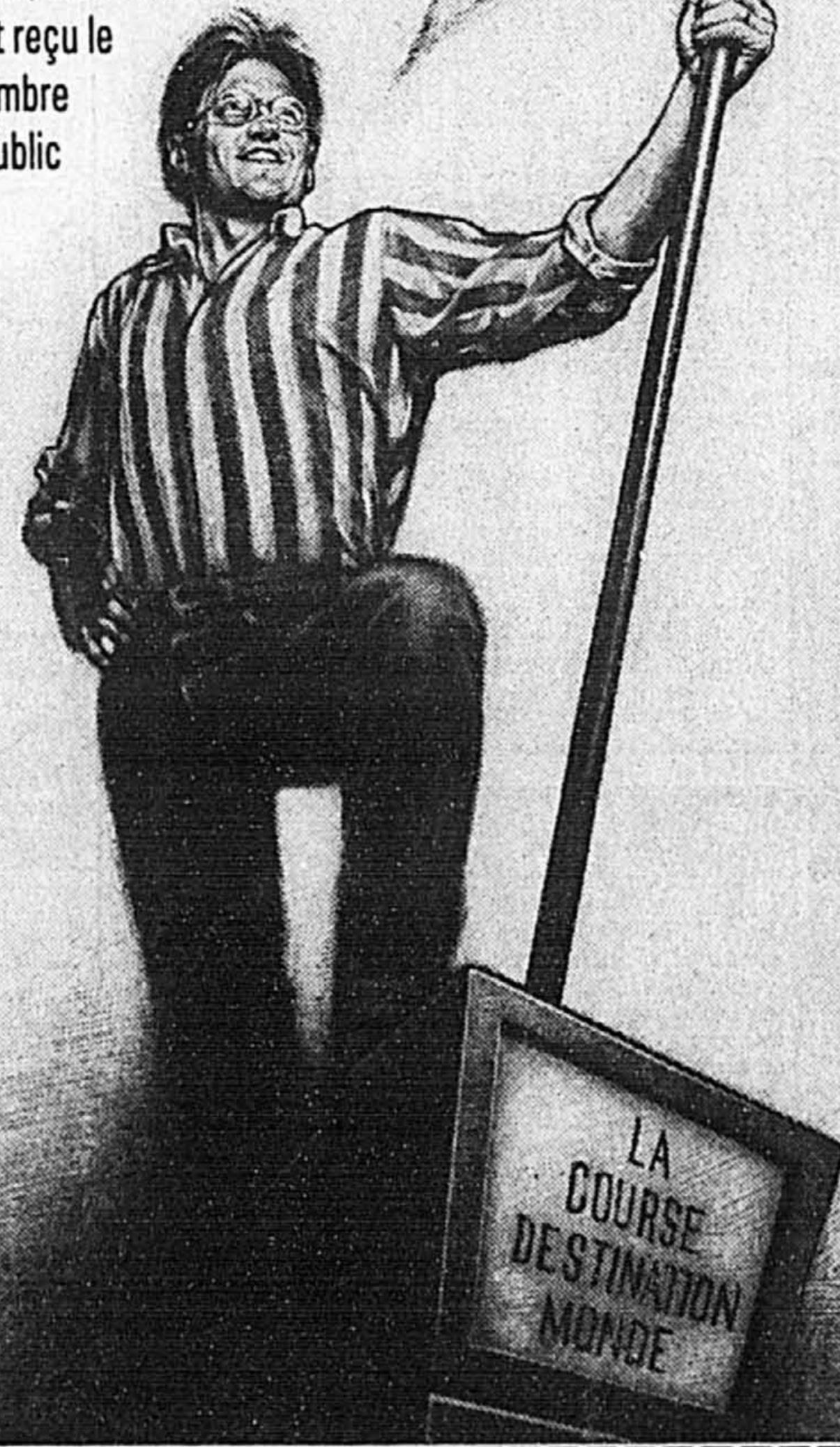
GAGNEZ LE TOIT DU MONDE!

Le concours de la Course destination monde... Vous n'avez qu'à suivre nos globe-trotters, le dimanche à 17 h, pour courir la chance de vous envoler sur le toit du monde. Immensité, beauté, ferveur, un voyage incomparable de 4 semaines organisé par Club Aventure Voyages au coeur du fabuleux Tibet. Vous pouvez y amener la personne de votre choix!

Pour participer, remplissez le coupon ci-joint et confrontez vos appréciations à celles des juges. Vous n'êtes pas d'accord avec eux? Affirmez-vous! Choisissez votre reportage préféré, rendez votre verdict et répondez à la question de la semaine.

Le prix du public La Presse

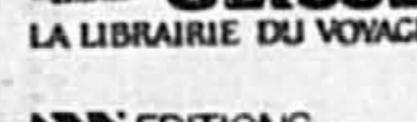
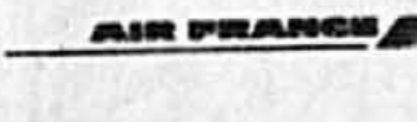
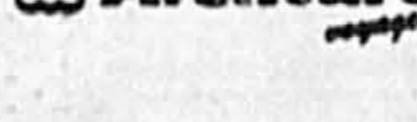
Un prix de 2000 \$ sera remis au reporter ayant reçu le plus grand nombre de votes du public lecteur de La Presse.



COURSE DESTINATION MONDE



Télévision



J'ai regardé l'émission du (DATE)

J'ai préféré le reportage de (NOM DU CONCURRENT)

Réponse à la question de la semaine

Nom

Adresse

Code postal

Téléphone

Retourner à: Société Radio-Canada

La Course destination monde

C.P. 9080, succ. A

Montréal (Qc)

H3C 3P3

Fac-similé accepté