

RAPPORT ANNUEL 2012

DÉPARTEMENT DE SÉCURITÉ INCENDIE





APITAINE



TABLE DES MATIÈRES

MOT DU DIRECTEUR	3
INTRODUCTION	5
DIVISION ADMINISTRATION	7
Réalisations et résultats en bref	8
Le saviez-vous?	8
DIVISION PRÉVENTION	11
DIVISION FORMATION	17
Réalisations et résultats en bref	18
Le saviez-vous?	18
Sujets de formation	18
DIVISION OPÉRATIONS	23
Réalisations et résultats en bref	24
DIVISION SUPPORT MATÉRIEL ET TECHNIQUE	27
Réalisations et résultats en bref	28
Le saviez-vous?	28
INDICATEURS DE PERFORMANCE ET RAPPORT D'ACTIVITÉS 2012	29
STATISTIQUES D'INTERVENTION	39
OEUVRES CARITATIVES	46
ORGANIGRAMME	48

MOT DU DIRECTEUR



La préparation du rapport annuel nous permet chaque fois de vérifier si nous avons atteint les objectifs que nous nous étions fixés l'année précédente et de jeter un regard sur le chemin parcouru au cours des dernières années. Plus important encore, nous analysons nos résultats, étape essentielle à l'élaboration d'un plan d'action pour les années futures afin de continuer à remplir notre mission qui est la sauvegarde de la vie et des biens des citoyens.

Les résultats de l'année 2012 sont comparables à ceux de 2011. En effet, le nombre d'interventions a été de 5434, légèrement plus bas que l'année passée, et le nombre d'incendies de bâtiments a été le même, soit 257. Les pertes matérielles s'élevèrent à 14 millions de dollars, une baisse de 3 millions. Le temps de réponse moyen de la première unité d'intervention, soit 4 minutes et 52 secondes, se maintient sous la barre des 5 minutes, et le temps moyen pour maîtriser un incendie, soit 24 minutes et 58 secondes, est en constante diminution. Le taux d'incendies de bâtiments pour 1000 habitants est de 0,63 comparativement à 0,92 en 2011 pour l'ensemble des services d'incendie au Québec.

Le Département de sécurité incendie de votre ville ne lésine pas sur la qualité des activités de prévention et de formation et sur celle des équipements. À la lecture de ce rapport, vous pourrez constater que ses 285 employés ont à cœur la sécurité des Lavallois et des Lavalloises.

Bonne lecture!

Le directeur du Département de sécurité incendie de Laval,
Robert Séguin



INTRODUCTION

Le Département de sécurité incendie est à la recherche de solutions durables aux problèmes de sécurité incendie rencontrés sur le territoire afin d'offrir une assurance accrue aux Lavalloises et Lavallois. Notre principal objectif est de réduire les pertes humaines et matérielles attribuables à l'incendie.

Pour ce faire, sa mission est de sauvegarder la vie et les biens des citoyens en prévenant et combattant les incendies et en intervenant lors de sinistres et autres situations d'urgence qui relèvent de son mandat sur le territoire de la Ville de Laval.

NOTRE MANDAT

Prévenir

- en informant
- en sensibilisant
- en assurant l'établissement de normes et de règlements et en contrôlant leur respect
- en mettant à contribution les ressources du milieu
- en participant au maintien et à l'amélioration de la qualité de l'environnement

Intervenir

- En combattant les incendies;
- En agissant de façon planifiée dans différentes situations d'urgence (déversements de matières dangereuses, inondations, etc.);
- En prêtant assistance aux citoyens lors d'accidents routiers, nautiques ou autres;
- En collaborant dans le cadre du mandat qui nous a été confié en assurant la sécurité publique sur le territoire de Laval, de concert avec les autres intervenants concernés.

Pour maintenir le haut niveau de qualité de ses interventions auprès de la population lavalloise, le Département de sécurité incendie réunit une équipe exceptionnelle composée de 285 pompiers, officiers et employés civils.



DIVISION ADMINISTRATION

La Division administration veille à ce que le département s'acquitte efficacement de ses responsabilités dans la mobilisation de ses ressources humaines et dans l'efficacité de son administration financière.

RÉALISATIONS ET RÉSULTATS EN BREF...

L'année 2012 a été marquée par le départ à la retraite de six officiers syndiqués et cadres du Département de sécurité incendie.

Ces départs ont permis la promotion d'un capitaine aux opérations, d'un lieutenant aux opérations, de deux lieutenants-instructeurs, l'embauche de trois nouveaux pompiers ainsi que la nomination d'une nouvelle inspectrice à la Division prévention.

Dans le cadre du processus de promotion des officiers syndiqués, le Département de sécurité incendie a procédé à une révision des outils de sélection utilisés et du processus d'évaluation psychométrique.

LE SAVIEZ-VOUS ?

Pour le processus de promotion 2012, 44 employés ont été rencontrés en entrevue.

Le département a embauché trois pompiers pour la Division des opérations et un inspecteur pour la Division prévention.

STATISTIQUES BUDGÉTAIRES

		2011	2012
POPULATION		399 400	408 600
BUDGET	Prévention	1 788 201 \$	1 994 617 \$
	Combat d'incendie	29 662 620 \$	32 813 610 \$
	Total	31 450 821 \$	34 808 227 \$
NOMBRE DE CASERNES		9	9

EFFECTIFS EN SÉCURITÉ INCENDIE

Directeur		Officiers supérieurs		Officiers d'intervention		Pompiers		Inspecteurs en prévention		Cadres civils		Autres membres du personnel civil	
F	M	F	M	F	M	F	M	F	M	F	M	F	M
-	1	1	10	-	59	2	188	11	6	1	1	7	1
Total		285 employés											



DIVISION PRÉVENTION

Le mandat de la Division prévention est de veiller à ce que les bâtiments sur le territoire de la Ville de Laval soient conformes aux exigences du règlement L-9000 visant à prévenir les risques d'incendie et à assurer la sécurité des occupants. La division a également pour rôle de renseigner le public par différentes campagnes de sensibilisation, par la participation à des kiosques d'information et par la diffusion de conférences. De plus, elle fait des recherches sur les causes et circonstances des incendies afin de planifier les actions de prévention.

Exploitation du système informatique Firehouse

L'année 2012 aura sans doute été une année de changement pour les employés de la Division prévention. Un nouveau système informatique a été introduit. Généralement, ce processus occasionne un certain ralentissement, cependant l'équipe a fait preuve d'ouverture et les inspecteurs se sont vite approprié ce nouvel outil. Beaucoup moins de temps est requis pour alimenter la banque d'information, ce qui a permis aux inspecteurs d'effectuer plus de déplacements. Les améliorations notables des résultats dans plusieurs programmes en témoignent.

Programme à l'intention des élèves de cinquième année

En 2012, pour une troisième année, nous avons présenté la pièce de théâtre *La caserne de Lucyreine* dans le cadre de notre programme d'éducation du public à l'intention des élèves de 5^e année.

Cette pièce interactive maintient l'attention des jeunes et leur fait connaître les comportements sécuritaires à adopter en matière de prévention incendie.

Cette année, afin de bonifier l'activité, nos partenaires de la Commission scolaire Sir-Wilfrid-Laurier ont sans hésiter accepté notre offre de partenariat afin de sensibiliser un plus grand nombre d'enfants de ce groupe d'âge.

La participation des Commissions scolaires de Laval et Sir-Wilfrid-Laurier nous aura permis de doubler le nombre d'élèves sensibilisés en 2011.

Au total, 2998 élèves de 49 écoles primaires, ont assisté aux représentations.

Programme des garderies et CPE

En tout, 3032 enfants de 4 à 5 ans fréquentant les garderies et CPE ont été rencontrés et sensibilisés à la prévention incendie. Parmi les 179 garderies ciblées, nous avons procédé à la mise à jour de 157 plans de sécurité incendie et à la tenue de 156 exercices d'évacuation.

Depuis le début du programme en 2006, le nombre de garderies ciblées a plus que doublé.

Programme de sensibilisation à l'intention des immigrants

398 nouveaux arrivants ont assisté à des rencontres par le biais de conférences organisées en collaboration avec les ministères de l'Éducation et de l'Immigration.

Ce programme très apprécié par les participants leur permet de se familiariser avec les différents équipements de protection incendie qu'on trouve dans les immeubles du Québec et de se défaire de certaines croyances à propos des services offerts par notre département.

Certification des résidences privées pour aînés du Québec

Tout au long de l'année 2012, dans le cadre de la loi concernant la certification des résidences privées pour aînés, nous avons poursuivi notre implication intensive dans le comité provincial visant à encadrer la réalisation du plan de sécurité incendie pour ce type de résidence.

Plus de 300 heures ont été investies par la Division prévention en 2012 pour encadrer et assister les gestionnaires de résidences privées pour personnes âgées de Laval afin qu'elles obtiennent la certification exigée par le ministère de la Santé et des Services sociaux du Québec.

Au final, chaque résidence a donc reçu la visite d'un inspecteur en prévention et du chef de la prévention pour déterminer avec l'exploitant la stratégie d'évacuation optimale à privilégier selon le complément du guide pratique du MSSS. Dans ces rencontres, le plan de sécurité incendie était revu et validé, les travaux à effectuer étaient déterminés. En fin de processus, un exercice d'évacuation était planifié et réalisé pour tester l'efficacité du plan de sécurité incendie

Programme à l'intention du personnel d'établissements d'hébergement pour personnes âgées

1373 employés d'établissements d'hébergement privés et publics de Laval de personne âgés ont été formés à déceler les risques d'incendie dans leur milieu de travail, ainsi qu'à procéder de façon sécuritaire à l'évacuation en cas d'urgence. À noter que ces employés œuvrent auprès de personnes âgées vulnérables, d'où l'importance qu'ils soient formés pour faire face à une situation d'urgence.

Programme de formation sur le maniement d'extincteurs portatifs

En tout, 438 personnes ont assisté à la formation *Maniement d'extincteurs portatifs*. Dans un premier temps, une formation des concepts de base est dispensée sous forme théorique. Par la suite, les participants apprennent à manier les extincteurs portatifs dans des exercices pratiques.

Le nombre de participants a plus que doublé depuis 2011, dû en grande partie à la volonté du département d'élargir les critères d'admissibilité aux participants.

Cet outil de formation est également grandement populaire lors d'événements spéciaux tels que la Grande fête des pompiers, fréquentée par environ 15 000 personnes.

Plans d'intervention

Depuis le début de la mise en œuvre du schéma de couverture de risques en 2006, la Division prévention travaille à élaborer des plans d'intervention pour des établissements à risques élevés et très élevés. Annuellement chaque établissement est visité afin de remplacer les piles des boîtiers sécurisés et de valider leur contenu.

En 2012, nous avons également élaboré un programme de mise à jour annuelle des plans d'intervention. Un projet pilote a alors été effectué en collaboration avec la Division opérations et six plans d'intervention ont été mis à jour. Fort de cette expérience positive, le programme sera lancé en 2013 à l'ensemble des plans d'intervention complétés depuis plus d'un an.

D'autres moyens servent aussi à optimiser les interventions pompières telles que l'alimentation d'informations stratégiques importantes au SIMS (Site incident management system). La Division prévention est chargée d'y inscrire systématiquement l'adresse de bâtiment ayant une vocation particulière. (exemple : résidences pour personnes âgées, garderies, etc.) Lors d'appel, les pompiers sont informés des particularités afin de déterminer en route les stratégies et tactiques à privilégier. Il y a actuellement 1073 inscriptions mises à jour annuellement.

En parallèle au SIMS, il y a le programme d'identification de personnes à mobilité réduite. En 2012, on compte 339 inscriptions, dont 70 nouvelles; une hausse de 46 % par rapport à 2011.

Recherche de causes et circonstances d'incendie Analyse d'incidents

Le mandat des gens effectuant des enquêtes va au-delà du diagnostic de la cause d'un incendie. Ils cherchent également à déterminer les circonstances entourant l'incendie. Une fois qu'elles sont connues, il est possible par la suite d'élaborer des programmes de prévention, de faire des recommandations et par le fait même de changer des comportements dangereux.

Cette année, 37 enquêtes incendies ont été menées.

Les inspecteurs-enquêteurs chargés de rechercher les causes d'incendie effectuent une analyse d'incident systématiquement lorsqu'un appareil électrique a pris feu. Les conclusions des analyses sont acheminées vers différents organismes chargés d'accorder les homologations. Ces derniers peuvent ensuite publier des avis de rappel de produits dans le but d'informer la population des risques auxquels ils peuvent être exposés.

Cette année, 42 appareils ont été analysés et plusieurs municipalités avoisinantes ont signifié leur intérêt à adopter cette façon de faire.



UD

INGENIEUR
LAVAL
2

INGENIEUR
LAVAL

7
INCENDIE
LAVAL
3-4
287

7
INGENIEUR
LAVAL



DIVISION FORMATION

La Division formation a pour mandat d'assurer la gestion des activités relatives à l'information, à la formation et au perfectionnement du personnel. Son programme de formation est sans contredit essentiel afin de maintenir un haut niveau de compétence et d'efficacité chez le personnel.

RÉALISATIONS ET RÉSULTATS EN BREF...

La Division formation collabore régulièrement avec l'Institut de protection contre les incendies du Québec dans le but de normaliser les méthodes de travail pour les pompiers de la province. En effet, l'année 2012 a été marquée par deux projets de développement et de production de documents audiovisuels de formation sous forme de DVD : Entrée forcée et Alimentation avancée.

La salle de formation a été réaménagée par l'installation de douze postes informatiques ainsi que l'acquisition d'un tableau interactif afin d'optimiser nos présentations pédagogiques.

Il est à noter que tout ce travail est réalisable grâce à une solide équipe qui partage son temps entre la caserne et celui à la Division formation.

LE SAVIEZ-VOUS ?

En 2012, nous notons une moyenne de 29,2 heures par pompier représentant, pour la mise à niveau des connaissances, un total de 8292 heures.

Une cinquantaine de formations ont été données sur des sujets opérationnels en rapport avec les tâches rencontrées dans l'exercice de notre métier. Si tous les sujets de formation avaient été donnés en une seule fois et dans une seule classe, nous aurions compté 924 participants.

SUJETS DE FORMATION

Formation continue

Matières dangereuses

Formation continue

Transport des matières dangereuses (TMD)

- 347,25 heures pour une moyenne de 1,4 heure
- 236 pompiers

Formation continue - Mousse

- 21,5 heures pour une moyenne de 0,9 heure
- 22 pompiers

Grand total:

258 participants pour 368,75 heures de formation

Le personnel de la Division formation a reçu une formation sur l'agent en capsuleur F-500. D'autres tests seront effectués afin de bâtir une formation adéquate au courant de l'année 2013.

Tous les certificats de transport de matière dangereuses du personnel en devoir ont été renouvelés.

Formation

BGH (Bâtiments de grandes hauteurs)

Formation

BGH - ascenseur:

- 19,50 heures pour une moyenne de 1 heure
- 19 pompiers

Formation

BGH - escalier:

- 12 heures pour une moyenne de 1,5 heure
- 8 pompiers

Formation

Échelle aérienne HP-100:

- 133 heures pour une moyenne de 2,2 heures
- 58 pompiers

Formation

Échelle aérienne HP-95:

- 81 heures pour une moyenne de 2 heures
- 39 pompiers

Formation

Échelle aérienne HP-75:

- 91,25 heures pour une moyenne de 3,6 heures
- 25 pompiers

Grand total:

149 participants pour 336,75 heures de formation

20 participants ont été inscrits à la Polytechnique au cours GU-104 pour janvier 2013.

Formation

Pincés de désincarcération

Formation

Coussin de levage

- 59,5 heures pour une moyenne de 1,7 heure
- 35 pompiers

Formation

Désincarcération

- 573,45 heures pour une moyenne de 3,6 heures
- 156 pompiers

Formation

DVD - Techniques de désincarcération

- 61 heures pour une moyenne de 0,9 heure
- 64 pompiers

Formation

Outils et équipements

- 102,5 heures pour une moyenne de 3 heures
- 34 pompiers

Intégration Unité d'urgence E-One

- 61,75 heures pour une moyenne de 2,1 heures
- 29 pompiers

DVS - Barre stabilisatrice

- 6,25 heures pour une moyenne de 0,3 heure
- 16 pompiers

Grand total

334 participants pour 864,45 heures de formation

Nous avons fourni des véhicules à toutes les casernes, pour les quatre groupes de travail, de façon à permettre une formation continue «désincarcération» au niveau pratique.

Formation

Intervention dans le métro

Formation

Métro: théorique

- 49,50 heures pour une moyenne de 2,3 heures
- 21 pompiers

Formation

Métro de la STM: pratique

- 176 heures pour une moyenne de 4 heures
- 43 pompiers

Grand total

64 participants pour 225,5 heures de formation

Avec la formation de 43 pompiers recrutés au centre de formation du STM, 100 % de notre personnel est formé intervenant dans le métro.

En 2013, nous planifions une simulation pour l'ensemble du personnel au centre de formation du STM.

Formation Intervention nautique

Formation initiale

Nautique été

- 630 heures pour une moyenne de 30 heures
- 21 pompiers

Formation nautique d'été

1^{re} partie théorique

- 295,65 heures pour une moyenne de 1,9 heure
- 151 pompiers

Formation nautique d'été

1^{re} partie pratique

Manœuvre de mise à l'eau

- 463 heures pour une moyenne de 4,2 heures
- 110 pompiers

Formation nautique d'été

2^e partie pratique

Plan lancer et tendre

- 402,75 heures pour une moyenne de 3,4 heures
- 117 pompiers

Grand total

399 pompiers pour 1791,4 heures de formation

Formation Sauvetage sur glace (SSG)

Formation initiale - SSG

- 720 heures pour une moyenne de 30 heures
- 24 pompiers

Formation - SSG

Mise à niveau

- 218 heures pour une moyenne de 2 heures
- 108 pompiers

Formation - SSG

Méthode pratique opérationnelle

- 488,50 heures pour une moyenne de 4,3 heures
- 113 pompiers

Formation - SSG

Équipements spécialisés

- 350 heures pour une moyenne de 3,4 heures
- 101 pompiers

Formation

Révisions théorique et pratique

- 30 heures pour une moyenne de 1,5 heure
- 20 pompiers

Formation - SSG

DVD

- 45,75 heures pour une moyenne de 0,9 heure
- 48 pompiers

Grand total

414 participants pour 1852,25 heures de formation

Formation Réanimation cardio-respiratoire

Formation

DVD - Immobilisation et stabilisation de victime

- 10,18 heures pour une moyenne de 0,5 heure
- 17 pompiers

Formation

Immobilisation et stabilisation n° 5

- 6 heures pour une moyenne de 1,5 heure
- 4 pompiers

Formation - RCR/DEA - DVD

- 0 heure pour une moyenne de 0 heure
- 0 pompier

Formation

RCR/DEA et premiers soins

- 101,25 heures pour une moyenne de 1,9 heure
- 53 pompiers

Formation

RCR/DEA et premiers soins
Re-certification

- Seulement huit pompiers du DSIL n'ont pas reçu leur requalification

Formation

Intervention avec mousses A et B

Formation - Mousse

- 21,5 heures pour une moyenne de 0,9 heure
- 22 pompiers

Grand total

22 participants pour 21,5 heures de formation

Formation

Bris oléoduc

Formation

Gestionnaire d'intervention pour les nouveaux officiers (par Gaz Métro)

- 104 heures pour une moyenne de 8 heures
- 13 officiers

Grand total

13 participants pour 104 heures de formation

Grand total

74 participants pour 117,43 heures de formation

Formation

Alimentation en eau

Formation

Alimentation en eau en milieu semi-urbain

- 122,75 heures pour une moyenne de 2,3 heures
- 52 pompiers

Formation

Alimentation en eau, méthodes A et B

- 540,5 heures pour une moyenne de 3,4 heures
- 158 pompiers

Évaluation des pompiers-recrues

Rôle du fontainier

- 30 heures pour une moyenne de 1,5 heure
- 20 pompiers

Formation

Alimentation en eau - théorie et pratique

- 360 heures pour une moyenne de 24 heures
- 15 pompiers

Formation

Autopompe

- 167 heures pour une moyenne de 2,4 heures
- 69 pompiers

Formation

Tuyaux, lances et accessoires

- 68,85 heures pour une moyenne de 1,8 heure
- 38 pompiers

Formation

Établissement de tuyaux

- 29 heures pour une moyenne de 1,5 heure
- 19 pompiers

Formation

Alimentation avancée

- 400 heures pour une moyenne de 16 heures
- 25 pompiers

Grand total

396 participants pour 1 718,10 heures de formation



DIVISION OPÉRATION

C'est en combattant les incendies, en agissant de façon planifiée dans différentes situations d'urgence (déversements de matières dangereuses, inondations, etc.), en prêtant assistance aux citoyens lors d'accidents routiers, nautiques ou autres, et en collaborant dans le cadre du mandat qui lui a été confié que le Département de sécurité incendie contribue au maintien de la sécurité publique sur le territoire.

RÉALISATIONS ET RÉSULTATS EN BREF...

Le personnel des neuf casernes a été appelé à intervenir dans 5 434 appels, soit une diminution de 185 appels par rapport avec l'année 2011.

Les incendies dans les bâtiments ont représenté 257 appels, tout comme en 2011. Nous avons dépassé l'objectif du schéma de couverture de risques en ce qui concerne la force de frappe. Le taux de succès a atteint 92,3% comparativement à 90,3% pour l'année 2011.

Le taux d'incendie de bâtiment par 1000 a été observé à la baisse, soit de 0,71 en 2010 à 0,64 en 2011 et 2012.

Nous pouvons également mentionner que les pertes matérielles qui étaient de 17 135 105 \$ pour 2011 sont également à la baisse en 2012 et se chiffrent à 13 959 549 \$

Une légère augmentation a été observée dans la performance du personnel du département pour le temps moyen d'arrivée du premier véhicule d'intervention, soit de 4 minutes 55 secondes en 2011 à 4 minutes 52 secondes pour 2012.





DIVISION SUPPORT MATÉRIEL ET TECHNIQUE

Le mandat de la Division support matériel et technique est d'assurer la gestion complète et le contrôle de tous les types d'équipements et de véhicules utilisés par le personnel du Département de sécurité incendie.

RÉALISATIONS ET RÉSULTATS EN BREF...

Au cours de l'année 2012, le personnel de la Section technique a été responsable, entre autres, du suivi de la fabrication d'une nouvelle échelle aérienne, d'une unité de secours et d'une unité de ravitaillement d'air.

De plus, la Section technique a procédé au maintien des programmes d'entretien des équipements afin de respecter les normes en vigueur de façon à maximiser la durée de vie de ces outils indispensables au bon déroulement des opérations.

LE SAVIEZ-VOUS ?

Si l'on raccordait tous les cylindres d'air comprimé au Département de sécurité incendie, cela permettrait à un pompier de respirer de l'air comprimé pendant près de 300 heures sans enlever sa partie faciale.

Les 85 échelles terrestres du département couvrent 444 mètres au total, et si on les installait bout à bout, on obtiendrait trois échelles portatives indépendantes capables de relier le sol au toit de la Résidence Soleil sur trois côtés, et c'est le plus haut bâtiment de Laval!

Nous avons 2065 longueurs de tuyaux de différents diamètres et si ceux-ci étaient raccordés ensemble les 34 km de tuyaux permettraient d'unir l'extrémité est à l'extrémité ouest de la Ville de Laval.

En 2012, la Section technique a exécuté des programmes préventifs sur les équipements suivants :

- 185 appareils respiratoires
- 357 parties faciales
- 634 cylindres pour l'air comprimé
- 2 065 longueurs de tuyaux de différents diamètres
- 85 échelles portatives

**INDICATEURS DE
PERFORMANCE ET
RAPPORT D'ACTIVITÉS
2012**

TABLEAUX SERVANT À ÉVALUER LES INDICATEURS DE PERFORMANCE

Département de sécurité incendie de la Ville de Laval

A.1 PROGRAMME SUR L'INSTALLATION ET LA VÉRIFICATION DU FONCTIONNEMENT D'AVERTISSEURS DE FUMÉE

Année prévue au PMO*	Nombre de visites à effectuer	Nombre de visites effectuées	Objectif atteint au PMO (%)
2012	14 400	14 877	103

A.2 PROGRAMME D'INSPECTION PÉRIODIQUE DES RISQUES PLUS ÉLEVÉS

Année prévue au PMO	Nombre de bâtiments à inspecter	Nombre de bâtiments inspectés	Objectif atteint au PMO (%)
2012	700	645	92

A.3 PLANS D'INTERVENTION

Année prévue au PMO	Nombre de plans d'intervention à réaliser	Nombre de plans d'intervention réalisés	Objectif atteint au PMO (%)
2012	30	28	93

A.4 FORMATION DES POMPIERS

Année prévue au PMO	Nombre de pompiers du SSI	Nombre de pompiers non soumis à la réglementation (embauchés avant 1998)	Nombre de pompiers devant être formés selon les exigences	Nombre de pompiers formés selon les exigences	Objectif atteint au PMO (%)
2012	186	0	0	0	N/A

* PMO : Plan de mise en œuvre

A.5 FORMATION DES OFFICIERS

Année prévue au PMO	Nombre d'officiers du SSI	Nombre d'officiers non soumis à la réglementation (embauchés avant 1998)	Nombre de pompiers devant être formés selon les exigences	Nombre de pompiers formés selon les exigences	Objectif atteint au PMO (%)
2012	59	0	0	58	N/A

A.6 ESSAIS ET VÉRIFICATIONS ANNUELS DES VÉHICULES

Année prévue au PMO	Nombre de véhicules devant subir un essai et/ou une vérification annuelle	Nombre de véhicules ayant réussi l'essai et/ou une vérification annuelle	Objectif atteint au PMO (%)
2012	68	68	100

A.7 ATTESTATION DE PERFORMANCE DES VÉHICULES

Année prévue au PMO	Nombre de véhicules devant faire l'objet d'une attestation de performance	Nombre de véhicules ayant réussi une attestation de performance	Objectif atteint au PMO (%)
2012	24	24	100

A.8 ATTESTATION DE CONFORMITÉ DES VÉHICULES

Année prévue au PMO	Nombre de véhicules devant faire l'objet d'une attestation de conformité	Nombre de véhicules ayant réussi une attestation de conformité	Objectif atteint au PMO (%)
2012	24	24	100

A.9 MODIFICATION SUR LES VÉHICULES D'INTERVENTION

Année prévue au PMO	Nombre de véhicules devant faire l'objet d'une modification	Nombre de véhicules qui ont fait l'objet d'une modification	Objectif atteint au PMO (%)
2012	0	0	N/A

A.10 ESSAI ANNUEL DES POMPES PORTATIVES

Année prévue au PMO	Nombre de pompes portatives devant subir un essai annuel	Nb de pompes portatives ayant subi et réussi un essai annuel	Objectif atteint au PMO (%)
2012	28	28	100

A.11 ÉQUIPEMENTS DE PROTECTION

Année prévue au PMO	Nombre d'habits de combat à acquérir	Nombre d'habits de combat acquis	Objectif atteint au PMO (%)	Nombre d'avertisseurs de détresse pour APRIA à acquérir	Nombre d'avertisseurs de détresse pour APRIA acquis	Objectif atteint au PMO (%)
2012	25	25	100	0	0	N/A

A.12 ACQUISITION ET ENTRETIEN DES APPAREILS DE PROTECTION RESPIRATOIRES ISOLANTS AUTONOMES (APRIA)

Année prévue au PMO	Nombre d'APRIA à acquérir	Nombre d'APRIA acquis	Objectif atteint au PMO (%)	Nombre d'APRIA devant subir un banc d'essai	Nombre d'APRIA ayant subi et réussi le banc d'essai	Objectif atteint au PMO (%)
2012	0	0	N/A	185	185	100

A.13 ACQUISITION DES BOUTEILLES POUR LES APPAREILS DE PROTECTION RESPIRATOIRES ISOLANTS AUTONOMES (APRIA)

Année prévue au PMO	Nombre de bouteilles pour APRIA à acquérir	Nombre de bouteilles pour APRIA acquises	Objectif atteint au PMO (%)
2012	0	0	N/A

A.14 AMÉNAGEMENT DE POINTS D'EAU

Année prévue au PMO	Nombre de points d'eau à aménager	Nombre de points d'eau aménagés	Objectif atteint au PMO (%)
2012	0	0	N/A

A.15 FORCE DE FRAPPE (FDF) LORS DES INTERVENTIONS EN INCENDIE

Année prévue au PMO	Nombre d'appels du SSI	Nombre d'appels pour un incendie de bâtiment	Nombre d'interventions requérant une FDF	Nombre d'interventions où la FDF a été atteinte	Objectif atteint au PMO (%)
2012	5 434	257	257	237	92

A.16 FORCE DE FRAPPE (FDF) POUR LES INTERVENTIONS NÉCESSITANT LES PINCES DE DÉSINCARCÉRATION

Année prévue au PMO	Nombre total d'appels auprès du SSI	Nombre d'appels pour la désincarcération	Nombre d'interventions requérant une FDF	Nombre d'interventions où la FDF a été atteinte	Atteinte de la FDF pour les interventions de désincarcération (%)
2012	58	0	0	58	N/A

RAPPORT D'ACTIVITÉS 2012

Département de sécurité incendie de la Ville de Laval

ACTIONS	RÉALISATION (%)	COMMENTAIRES	
		JUSTIFICATIONS	PRÉVISIONS
Nombre de rapports transmis au MSP		257	
1.2 Programme d'évaluation en analyse des incidents	100 %	La section RCCI a réalisé 37 enquêtes et 43 analyses d'incidents.	
1.4 Tableau de bord de gestion	75 %	À la suite de l'acquisition du logiciel FireHouse, nous pouvons suivre le processus complet de la gestion de la prévention, de la formation et des ressources matérielles. La Ville de Laval est en train de changer et de moderniser toute sa gestion informatisée des horaires et de l'assiduité.	Gestion générale des ressources humaines, matérielles, opérationnelles et financières
2.2 La Ville de Laval possède déjà un règlement général relatif à la protection contre l'incendie, basé sur le Code national de prévention des incendies 1990 (CNPI). Le cas échéant, une délégation de pouvoir pourra être demandée lorsque le nouveau code de sécurité entrera en vigueur.			La RBQ a adopté le Code de sécurité, en vigueur depuis le 18 mars 2013. Nous suivons actuellement le processus requis par le Service du contentieux pour amender le L-9000 et l'adopter.
4 Vérifier les avertisseurs de fumée selon le programme et la réglementation; la planification annuelle est complète, l'objectif annuel de 14 400 portes visitées par année a été réparti également entre les 9 casernes, soit 1 600 portes par caserne.	103 %	Le nombre total de visites est de 15 966; 1 089 citoyens nous ont refusé l'accès à leur résidence, ce qui donne un total de 14 877 visites.	14 400

ACTIONS	RÉALISATION (%)	COMMENTAIRES	
		JUSTIFICATIONS	PRÉVISIONS
6 Inspecter les risques élevés et très élevés selon le programme établi.	92 %	En date du 31 décembre 2012, 645 des 700 risques élevés et très élevés ont été inspectés.	L'objectif de 5220 risques élevés et très élevés a été révisé à 3 495 (2006-2010), représentant un total de 700 par année.
		55 plans d'intervention sont actuellement en cours de réalisation; 69 sont complétés (41 en 2011). Un tableau Excel est mis à jour régulièrement.	Objectif : 1 200 plans sur 10 ans (20 très élevés et 100 élevés par an). Il est clair que l'objectif ne pourra être atteint. Un objectif de 30 plans annuellement est plus réaliste. Cette modification sera apportée lors de la révision 2011-2015.
7 Rédiger les plans d'intervention selon le programme.	93 % (28 plans réalisés; objectif de 30 par année)	Un programme de mise à jour des plans d'intervention terminés débutera en 2013.	
Vérifier les plans d'intervention.		3 032 enfants de 4 à 5 ans ont été rencontrés et sensibilisés. On a mis à jour 157 plans de sécurité incendie et procédé à 156 exercices d'évacuation.	Maintien annuel du programme «Garderie CPE 4-5 ans»
8 Maintenir et mettre à jour, sur une base annuelle, le programme de sensibilisation du public en tenant compte de l'analyse et de l'évaluation des incidents et de l'historique des incendies, en précisant l'objectif, la méthode, la fréquence, les risques ou la clientèle visée et en donnant une évaluation des résultats.		398 nouveaux arrivants ont été rencontrés.	Maintien annuel du programme «Sensibilisation à l'intention des immigrants»
		1 373 employés d'établissements ont été formés.	Maintien annuel du programme «Personnes âgées non autonomes et semi-autonomes pour les employés d'établissements»
		438 personnes ont assisté à la formation.	Maintien annuel du programme «Formation sur le maniement des extincteurs portatifs»
		2 998 élèves de 49 écoles primaires.	Maintien annuel du programme «Élèves de cinquième année»

ACTIONS	RÉALISATION (%)	COMMENTAIRES	
		JUSTIFICATIONS	PRÉVISIONS
12 Construire une caserne.		Cet objectif sera présenté aux dirigeants de la Ville de Laval dans le schéma de couverture de risques 2013-2018.	Construction d'une nouvelle caserne pour le secteur est de la Ville de Laval
19 Élaborer et maintenir des protocoles écrits d'entraide mutuelle avec Montréal, Terrebonne, Rosemère, Bois-des-Filion et Saint-Eustache.		Des ententes écrites sont en vigueur avec les villes de Montréal, Terrebonne, Saint-Eustache et Bois-des-Filion.	Une entente informelle est établie avec le Service de sécurité incendie de Rosemère. Cependant, ce service couvre une très petite partie du nord de Laval.
20 Maintenir le programme de formation continue selon les normes établies et reconnues et l'ajuster au besoin. Maintenir à l'embauche l'exigence de la formation selon la réglementation en vigueur : 48 heures/pompier/an; minimum de 24 heures pour la formation des incendies de bâtiments.	150 %		Le total des heures de formation est de 17 532, ce qui représente une moyenne de 71,85 heures par personne.
20.2 Former le personnel aux interventions dans les bâtiments de grande hauteur.		Cette action a été complétée en 2011.	En 2012, 27 pompiers ont reçu une formation mise à jour BGH.
20.6 Formation continue: <i>Intervention nautique</i>			La formation initiale a été donnée à 21 pompiers pour un total de 630 heures. La formation continue de 1161,40 heures a été donnée à 184 pompiers.
20.7 Formation continue: <i>Sauvetage sur glace</i>			La formation initiale totalise 720 heures pour 24 pompiers et la formation continue a été de 1135,25 heures pour 184 pompiers.
20.11 Formation sur l'alimentation en eau à l'aide de citernes et de piscines			La formation sur l'alimentation en eau totalise 1 718,10 heures pour 186 pompiers.

ACTIONS	RÉALISATION (%)	COMMENTAIRES	
		JUSTIFICATIONS	PRÉVISIONS
<p>21 Maintenir le programme d'entretien, d'acquisition et de remplacement des véhicules, selon les normes établies et reconnues, et s'assurer du remplacement de l'équipement qui n'est plus conforme aux normes.</p> <p>21.1 Programme d'entretien préventif</p> <p>Véhicules</p>	100 %	16 autopompes, 2 camions-réservoirs, 2 pompes-échelles de 75 pieds, 3 pompes-échelles de 100 pieds, 1 échelle aérienne de 137 pieds	
	100 %	38 unités de secours type automobile (100)	2 fois par année
	100 %	16 autopompes (200)	3 fois par année
	100 %	2 camions-réservoirs (2 000)	3 fois par année
	100 %	2 pompes-échelles de 75 pieds (300)	3 fois par année
	100 %	3 pompes-échelles de 100 pieds (400)	3 fois par année
	100 %	1 échelle aérienne de 137 pieds (400)	3 fois par année
	100 %	3 unités de secours (500)	3 fois par année
	100 %	2 camions de service (600 et 800)	3 fois par année
	100 %	2 unités de ravitaillement d'air (1 600)	3 fois par année

ACTIONS	RÉALISATION (%)	COMMENTAIRES	
		JUSTIFICATIONS	PRÉVISIONS
21.1 Programme d'entretien préventif (suite)			
Équipements	100 %	Appareils respiratoires	185
	100 %	Parties faciales	357
	100 %	Cylindres	634
	100 %	Tuyaux	2 065
	100 %	Échelles portatives	89
	100 %	Pompes portatives	28

Il est à noter que seules les actions non complétées ou considérées comme activités continues sont inscrites dans ce présent rapport des activités pour l'année 2012. Les autres actions du plan de mise en œuvre du schéma de couverture de risques du département ont été réalisées au cours des années précédentes.

Notes du Département de sécurité incendie de la Ville de Laval

STATISTIQUES D'INTERVENTION

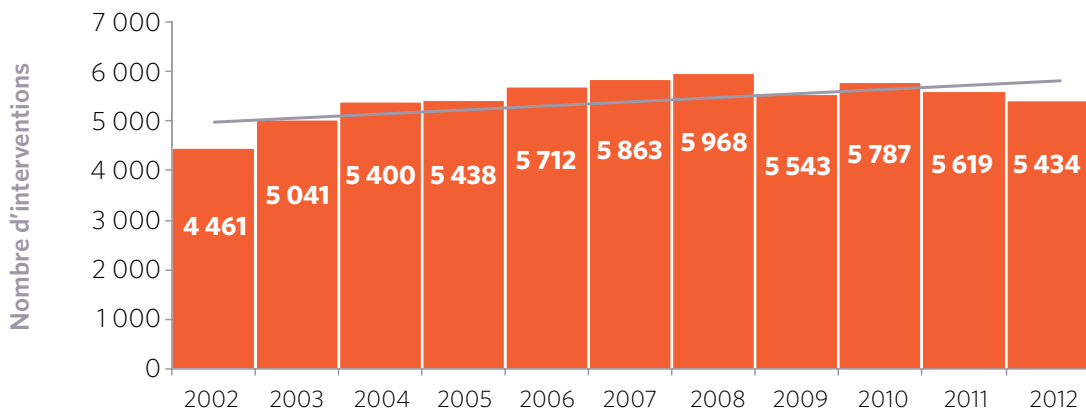
TYPES D'INTERVENTIONS

Secteur	Appels impliquant un incendie de bâtiment	Appels impliquant tout autre type d'incendie	Appels pour alarme non fondée ou appels annulés	Appels non liés à un incendie	Total
Caserne 1	31	101	220	298	650
Caserne 2	64	189	560	588	1 401
Caserne 3	27	101	264	255	647
Caserne 4	43	91	155	206	495
Caserne 5	3	40	39	51	133
Caserne 6	19	94	127	159	399
Caserne 7	22	86	149	177	434
Caserne 8	18	125	262	286	691
Caserne 9	30	91	227	236	584
Total	257	918	2 003	2 423	5 434

Appels impliquant un incendie de bâtiment	Appels impliquant tout autre type d'incendie	Appels pour alarme non fondée ou appels annulés	Appels non liés à un incendie	Total
257	918	2 003	2 256	5 434



HISTOGRAMME DU NOMBRE D'INTERVENTIONS



TYPES D'INTERVENTIONS (SUITE)

Incendie débutant à l'extérieur	
Limité à l'extérieur, sans perte	770
Limité à un ou à des véhicules	101
Autres (enseigne, etc.)	47
Extérieur avec propagation dans le bâtiment	21
Total - Extérieur	939 (17 %)

Incendie débutant dans ou sur un bâtiment	
Feu de cheminée, sans perte	15
Limité au bâtiment d'origine	213
Propagé dans au moins un bâtiment	8
Total - Bâtiment	236 (4 %)

Autres interventions	
Système d'alarme	1 246
Appel annulé par la centrale (10-3)	757
Vérification	447
Assistance (citoyens, policiers, etc.)	291
Aliments surchauffés	288
Senteur ou fuite intérieure	264
Dégât d'eau, inondation	160
Senteur ou fuite extérieure	160
Problème électrique, chauffage, etc.	135
Scène à sécuriser autre qu'un accident	125
Accident routier, assistance	116
Intervention au CO	72
Accident routier, désincarcération	56
Nautique d'été	56
Dégagement autre	35
Nautique d'hiver	17
Autres	17
Fausse alerte (10-19)	9
Intervention - matières dangereuses	8
Intervention - explosifs	0
Total - Autres	4 259 (81 %)
Interventions 2012	5 434

Taux d'incendie par 1 000 habitants

Pour tous les types d'incendie : 2,88 (même méthode de calcul qu'en 2011) : $((939 + 236) \div 408\,600) \times 1\,000$

Pour les incendies de bâtiment : 0,63 (même méthode de calcul qu'en 2011) : $((21 + 15 + 213 + 8) \div 408\,600) \times 1\,000$



PERTES MATÉRIELLES ET HUMAINES LIÉES AUX INCENDIES

PERTES MOYENNES AU BÂTIMENT PAR INCENDIE/CASERNE

Caserne 1	13 556,25 \$
Caserne 2	14 635,82 \$
Caserne 3	8 966,67 \$
Caserne 4	31 152,04 \$
Caserne 5	35 000,00 \$
Caserne 6	132 184,00 \$
Caserne 7	15 780,00 \$
Caserne 8	24 289,47 \$
Caserne 9	36 106,67 \$
Moyenne	30 672,99 \$

Catégorie	Pertes matérielles (\$)		Pertes matérielles par habitant (\$)		Nombre de décès		Nombre de blessés	
	2011	2012	2011	2012	2011	2012	2011	2012
Bâtiment	8 554 200 \$	8 527 090 \$	42,46 \$	34,14 \$	0	0	52	51
Contenu	6 495 070 \$	4 100 820 \$						
Autres et extérieur	2 085 835 \$	1 321 639 \$						
Total	17 135 105 \$	13 949 549 \$						

INCENDIES D'IMPORTANCE - 500 000 \$ ET PLUS

Type	Pertes (\$)
Résidentiel	3 300 000 \$
Résidentiel	1 300 000 \$

NOMBRE DE BÂTIMENTS INCENDIÉS SELON LE RISQUE

NOMBRE D'INCENDIES/CATÉGORIE DE RISQUE

Risque	Nombre d'incendies	%
Faible	147	52,9 %
Moyen	64	23,0 %
Élevé	55	19,8 %
Très élevé	12	4,3 %
Total	278	100 %

RENSEIGNEMENTS COMPLÉMENTAIRES SUR LES INCENDIES DE BÂTIMENTS

RÉPARTITION DES CAUSES POUR TOUS LES BÂTIMENTS AYANT SUBI DES DOMMAGES

Causes	Caserne 1	Caserne 2	Caserne 3	Caserne 4	Caserne 5	Caserne 6	Caserne 7	Caserne 8	Caserne 9	Total
Propagation	2	9	4	8	0	9	3	2	3	40
Autre erreur humaine	6	11	3	5	0	2	5	3	3	38
Huile de cuisson, graisse, cire surchauffée	5	12	5	4	0	1	1	0	4	32
Court-circuit électrique	4	6	3	7	0	3	2	2	5	32
Dossier transmis pour enquête	0	9	0	9	1	4	1	2	1	27
Combustible placé à proximité d'une source de chaleur	2	2	1	2	0	0	1	2	3	13
Soudage ou découpage	1	2	0	1	1	0	1	0	2	8
Chalumeau à proximité d'un combustible	3	0	0	1	0	0	0	3	1	8
Autre défaillance ou défectuosité mécanique ou électrique	1	0	1	1	0	1	0	1	1	6
Défaillance ou défectuosité mécanique	0	0	3	0	0	2	1	0	0	6
Autre utilisation inadéquate d'une source d'inflammation	1	1	1	0	0	0	2	0	0	5
Contenant inadéquat	1	3	0	0	0	0	0	1	0	5
Cause indéterminée	0	1	0	0	0	2	0	0	2	5
Défaillance ou bris d'une pièce mécanique, fuite dans une pièce	0	0	1	1	1	0	0	0	1	4
Autre cause	1	2	0	1	0	0	0	0	0	4
Jouer avec une source d'inflammation	0	0	0	2	0	0	1	0	0	3
Combustible renversé accidentellement	0	0	1	1	0	0	1	0	0	3
Mauvais entretien lié au premier matériau enflammé	0	2	0	0	0	0	0	1	0	3
Entreposage inadéquat	0	0	0	1	0	1	1	0	0	3
Erreur humaine indéterminée	0	1	1	1	0	0	0	0	0	3
Cause naturelle	1	0	1	0	0	0	0	0	1	3
Autre utilisation inadéquate du matériau enflammé	1	1	0	0	0	0	0	0	0	2
Défaillance d'une commande automatique ou manuelle	0	2	0	0	0	0	0	0	0	2
Défaut de construction	0	1	1	0	0	0	0	0	0	2
Défaut de conception, de construction ou d'installation indéterminé	0	1	1	0	0	0	0	0	0	2
Usure d'une pièce (frottement)	1	0	0	0	0	0	0	0	0	1
Mauvais branchement probable d'une filerie	0	0	0	1	0	0	0	0	0	1
Autre défaut de conception, de construction ou d'installation	0	0	0	0	0	0	1	0	0	1
Autre mauvaise utilisation d'un équipement	0	0	0	0	0	0	0	0	1	1
Total	30	66	27	46	3	25	21	17	28	263

Note: Les causes excluent les 15 bâtiments avec feu de cheminée sans pertes.

RÉPARTITION DES INCENDIES DE BÂTIMENTS SELON LA PRÉSENCE ET LE FONCTIONNEMENT D'UN SYSTÈME FIXE D'EXTINCTION

Le système était présent et a fonctionné	Le système était présent, mais n'a pas fonctionné	Le système était présent, mais son fonctionnement était indéterminé	Sans système	La présence d'un système était indéterminée
8	1	17*	242	10

* Incendie trop faible ou cause de non-fonctionnement autre ou indéterminée.

TEMPS DE RÉPONSE ET CONFINEMENT À LA PIÈCE D'ORIGINE

Temps de réponse moyen	Incendie confiné à la pièce d'origine	Pourcentage des incendies confinés à la pièce d'origine
4:52	142	55 %

TEMPS MOYEN POUR MAÎTRISER UN INCENDIE

	Temps moyen de mobilisation	Temps moyen d'arrivée du premier véhicule d'intervention	Temps moyen pour maîtriser l'incendie
2004	2:10	6:24	*
2005	1:52	6:16	*
2006	1:41	5:51	32:17
2007	1:24	5:55	35:33
2008**	1:14	5:49	33:19
2009	0:48	5:10	28:56
2010	0:38	5:10	24:50
2011	0:47	4:55	24:58
2012 ***	0:39	4:52	24:29

*Données non disponibles pour les années 2004 et 2005.

**Données des années antérieures à 2009 basées sur l'ensemble des interventions impliquant un incendie ainsi que les faux appels.

***Données de temps révisées en fonction des 257 appels pour incendies de bâtiment relevés en 2012 et en lien direct avec le force de frappe.

ŒUVRES CARITATIVES

LA GRANDE FÊTE DES POMPIERS

Le département a collaboré avec l'Association des pompiers de Laval et le Musée des pompiers de Laval à la mise sur pied de la 5^e Grande Fête des pompiers de Laval au Centropolis. À la fois divertissante et éducative, cette grande fête familiale était axée sur l'importance de la prévention des incendies.



JOURNÉE DE LA JONQUILLE

Lors de la campagne annuelle des Jours de la jonquille de la Société canadienne du cancer (SCC), l'implication de l'Association des pompiers de Laval permet à la SCC d'amasser des sommes importantes afin de poursuivre sa mission, qui est d'éradiquer le cancer et d'améliorer la qualité de vie des personnes touchées par le cancer.



LE NOËL MAGIQUE DES POMPIERS DE LAVAL

Depuis 2002, cet événement annuel, organisé par l'Association des pompiers de Laval, rassemble plus de 550 enfants et ados de milieux économiquement défavorisés de Laval, ainsi que les membres de leur famille.



FONDATION OLO

Les sommes recueillies lors de la 14^e collecte annuelle de l'Association des pompiers de Laval ont été versées à la Fondation OLO. Cet organisme vient en aide aux futures mamans défavorisées sur le plan économique, en leur assurant une alimentation adéquate qui sera bénéfique pour leur bébé. À ce jour, plus de 110 000 \$ ont été remis à près de 420 mamans de Laval.

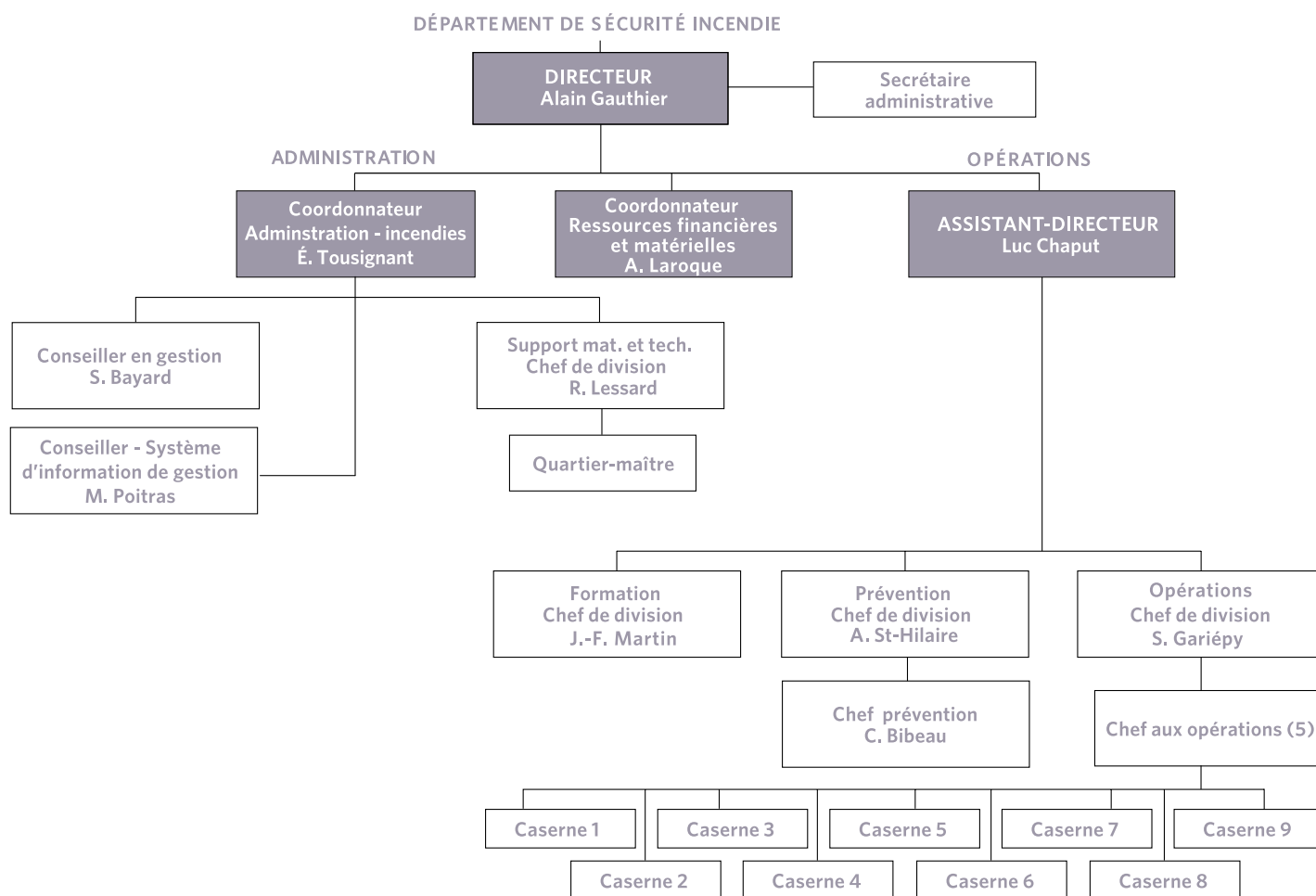


FONDATION DES POMPIERS DU QUÉBEC POUR LES GRANDS BRÛLÉS

Les sommes recueillies lors de la vente de billets de loto-pompier ont été remises à la Fondation des pompiers du Québec pour les grands brûlés.



ORGANIGRAMME

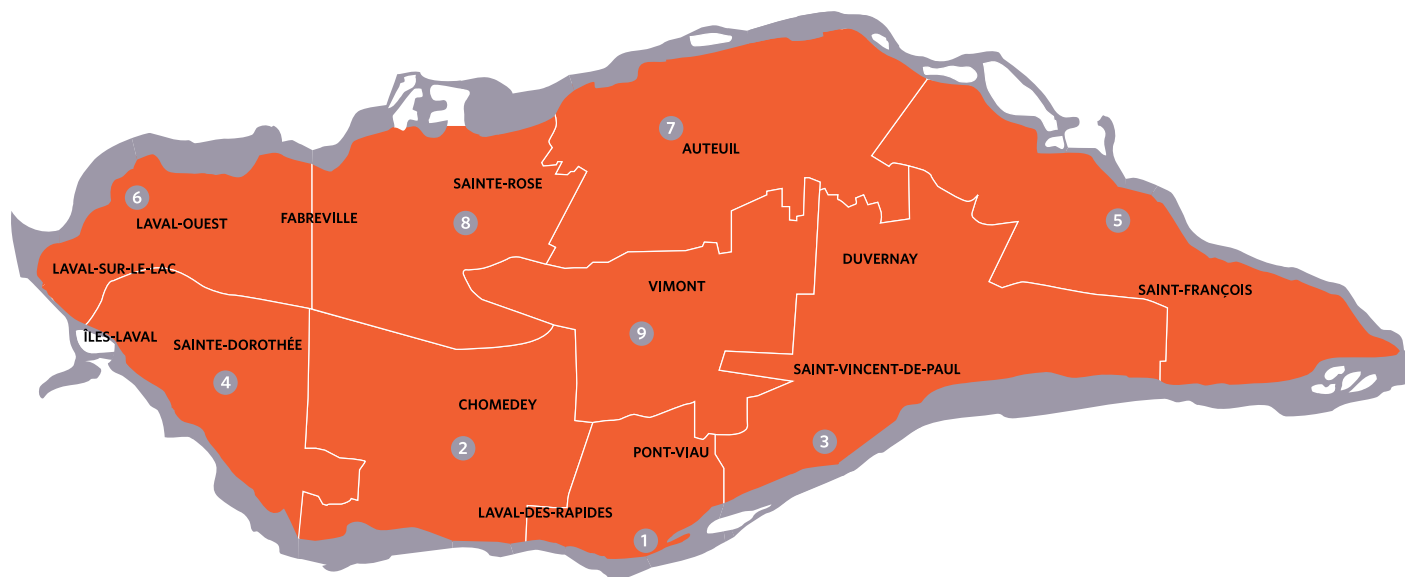


DÉPÔTS LÉGAUX

ISBN 978-2-923478-88-3 (édition imprimée)
ISBN 978-2-923478-89-0 (édition en ligne)



EMPLACEMENTS DES CASERNES



- 1 Caserne 1
53, boulevard des Laurentides
(Pont-Viau)
- 2 Caserne 2
2, place du Souvenir
(Chomedey)
- 3 Caserne 3
4111, boulevard de la Concorde Est
(Saint-Vincent-de-Paul)
- 4 Caserne 4
530, rue Principale
(Sainte-Dorothée)
- 5 Caserne 5
6645, rue Duranleau
(Saint-François)
- 6 Caserne 6
2392, 35^e Avenue
(Laval-Ouest)
- 7 Caserne 7
6200, boulevard des Laurentides
(Auteuil)
- 8 Caserne 8
555, boulevard Curé-Labelle
(Sainte-Rose)
- 9 Caserne 9
1655, boulevard des Laurentides
(Auteuil)

