

Accès

LE

Journal des
Pays-d'en-Haut

LES
**LAUREN
TIDES**

DANS MON ASSIETTE

PAGES : 13, 15, 16, 17 ET 18

PLUTÔT QUE DANS LES BARS

LES SÉRIES SE PASSENT DANS LA COUR!

PAGE 4

Photo: Ian Vachais

SAINT-SAUVEUR
**DES VACANCES
SANS DÉBORDEMENT**

PAGE 3

TOURISTE DANS MA RÉGION
**D'AUTRES LIEUX ET
ACTIVITÉS À DÉCOUVRIR!**

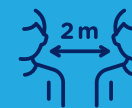
PAGES 20 À 23

ENTREVUE EXCLUSIVE
AVEC
MARIO JEAN

PAGE 24



Portez un
masque



Gardez vos
distances

[Québec.ca/coronavirus](https://quebec.ca/coronavirus)

1 877 644-4545

Votre
gouvernement

Québec

->P002013-1



**SOUVLAKI
BAR**
Je suis fresh

105 F. AVE. GUINDON, SAINT-SAUVEUR, JOR 1R6
(Dans les factoreries Saint-Sauveur)
(450) 227-0923 souvlakibar.ca

->P001841-4

GRANDE TERRASSE



Jean Coutu

Galeries des Monts Saint-Sauveur 450 227-8488

- Livraison
- Comptoir postal
- Photo passeport



->P001595-8

ÉCONOMIES AUTOMNALES

SCIE À CHAÎNE À ESSENCE

MS 170

30,1 CM³ • 1,3 KW • 3,9 KG/8,6 LB ①



ÉCONOMISEZ 30\$
259⁹⁵ \$

PDSM 289,95 \$
avec guide-chaîne de 16 po

SCIE À CHAÎNE À ESSENCE

MS 180 C-BE

31,8 CM³ • 1,5 KW • 4,2 KG/9,3 LB ①



ÉCONOMISEZ 20\$
359⁹⁵ \$

PDSM 379,95 \$
avec guide-chaîne de 16 po

SCIE À CHAÎNE À ESSENCE

MS 250

45,4 CM³ • 2,3 KW • 4,6 KG/10,1 LB ①



ÉCONOMISEZ 10\$
449⁹⁵ \$

PDSM 459,95 \$
avec guide-chaîne de 16 po

NOUVEAU SCIE À CHAÎNE À ESSENCE

MS 250 C-BE

45,4 CM³ • 2,3 KW • 4,9 KG/10,8 LB ①



499⁹⁵ \$

PDSM avec
guide-chaîne de 16 po

SCIE À CHAÎNE À ESSENCE

MS 261 C-M

50,2 CM³ • 3,0 KW • 4,9 KG/10,8 LB ①



ÉCONOMISEZ 50\$
729⁹⁵ \$

PDSM 779,95 \$
avec guide-chaîne de 16 po

SCIE À CHAÎNE À ESSENCE

MS 271

50,2 CM³ • 2,6 KW • 5,6 KG/12,3 LB ①



ÉCONOMISEZ 20\$
549⁹⁵ \$

PDSM 569,95 \$
avec guide-chaîne de 16 po

POUR UN TEMPS LIMITÉ SEULEMENT

PRIX SANS TROUSSE WOOD-PRO™ SCIE À CHAÎNE À ESSENCE

MS 291

55,5 CM³ • 2,8 KW • 5,6 KG/12,3 LB ①



ÉCONOMISEZ 110\$
499⁹⁵ \$

PDSM 609,95 \$
avec guide-chaîne de 16 po



RECEVEZ UNE TROUSSE WOOD-PRO™ GRATUITE

À L'ACHAT D'UNE SCIE À CHAÎNE STIHL SÉLECTIONNÉE. ①
• Coffre Woodsman™ • Chaîne OILOMATIC™ • Casquette STIHL

Les détaillants peuvent vendre à prix moindre. Les prix des scies à chaîne, des outils motorisés et des accessoires sont en vigueur jusqu'au 4 décembre 2020. Les descriptions et les illustrations sont exactes au mieux de notre connaissance au moment de la publication et sont modifiables sans préavis. STIHL Limitée n'est pas responsable des erreurs d'impression et le détaillant STIHL local détient le pouvoir final de décision des prix des produits. Les prix sont valides uniquement chez les détaillants participants.

① Poids moteur seulement. ② Ne manquez pas votre chance de recevoir la trousse Wood-Pro™. Achetez simplement une des scies à chaîne sélectionnées d'ici le 4 décembre 2020 et vous recevrez GRATUITEMENT une trousse STIHL Wood-Pro™. Cette trousse comprend un coffre Woodsman™, une casquette STIHL et une chaîne de rechange OILOMATIC™, le tout d'une valeur de 85 \$! Le modèle de casquette peut varier. Cette offre est en vigueur jusqu'au 4 décembre 2020 ou jusqu'à épuisement des stocks. Modèles admissibles : MS 170, MS 171, MS 180 C-BE, MS 181 C-BE, MS 194 C-E, MS 211, MS 250, MS 250 C-BE, MS 251, MS 251 C-BE, MS 261 C-M, MS 271, MS 291 C-BE, MS 362 C-M et MS 391.

f t i y p | STIHLCANADA

WWW.STIHL.CA



STIHL

LDB
LOCATION DANIEL BOIVIN
www.locationdanielboivin.com

HORAIRE : OUVERT LES samedis de 7 h à 16 h
et du lundi au vendredi de 7 h à 17 h 30
VENTE - LOCATION - SERVICE
270, rue Principale, Saint-Sauveur
450 227-0079



STIHL

www.stihl.ca

>P002054-1

VACANCES DE LA CONSTRUCTION SANS DÉBORDEMENT À SAINT-SAUVEUR

Ève Ménard (initiative de journalisme local) - Les vacances de la construction se sont très bien déroulées dans Saint-Sauveur, selon les dires du maire, Monsieur Jacques Gariépy, qui s'en réjouit. « Les vendredis et samedis, naturellement, il y a eu beaucoup de monde, mais la présence de nos agents de sécurité a fait la différence. Il n'y a pas eu de débordements comme tel, comme il y en avait eu à certains endroits au début de juillet ou fin juin », a-t-il indiqué.



Les échos que le maire a reçu des commerçants et des restaurateurs ont aussi été positifs, alors qu'ils ont profité d'une affluence salubre, tout en évitant les débordements. Monsieur Gariépy donne l'exemple de vendredi et de samedi derniers alors que le village était très occupé. « Les restaurants étaient pleins, il y avait des gens et tout le monde était content ».

Notons que la présence d'agents de sécurité se poursuivra au moins jusqu'au mois de septembre et ce, surtout les fins de semaine afin de continuer d'assurer un certain contrôle.

REPORT DE L'OKTOBIERFEST SAINTE-ADÈLE

Accès - À la suite d'une longue réflexion, le conseil d'administration et la permanence de la Chambre de commerce et tourisme de Sainte-Adèle ont annoncé le report de la 12^e édition de l'Oktoberfest pour 2021. L'événement devait avoir lieu le 2-3-4 octobre prochain à la Place des citoyens.

« La décision de reporter cet événement est devenue nécessaire considérant la situation actuelle de la COVID-19. Nous devons respecter les consignes émises par le gouvernement du Québec afin de protéger les festivaliers, exposants, artistes, employés, bénévoles, ainsi que tous

les citoyens de la ville de Sainte-Adèle », mentionne monsieur Éric Sirois, président de la Chambre de commerce et tourisme de Sainte-Adèle.

« Soyez rassurés, toute l'équipe de la CCSA continue de rassembler leurs forces dans le but de vous présenter une édition 2021 des plus exceptionnelles [...] Notre cœur est présentement avec tous les commerçants touchés de près ou de loin par cette crise ainsi qu'avec nos fidèles brasseurs du Québec que nous aimons tant. Nous avons également une pensée pour les exposants et les producteurs d'ici



qui traversent actuellement une période exceptionnellement difficile. Soyons solidaire. Plus que jamais, il est important d'acheter des produits d'ici et de faire des choix locaux », a affirmé madame Sonya Ethier, directrice générale de la Chambre de commerce et tourisme de Sainte-Adèle.

SAINTE-ANNE-DES-LACS

LES TRAVAUX DE RECONSTRUCTION DU PONT D'ÉTAGEMENT DÉBUTENT

Accès - Les travaux de reconstruction du pont d'étagement situé sur le chemin de Sainte-Anne-des-Lacs, au-dessus de l'autoroute 15, ont débuté au début du mois d'août et se poursuivront pour une durée d'un an.

Au cours des prochaines semaines, le pont sera démolé et la fondation

sera mise en place, tandis que la nouvelle structure sera érigée en 2021. Ces travaux d'envergure nécessiteront la fermeture complète du chemin de Sainte-Anne-des-Lacs.

Les usagers de la route et les résidents devront emprunter un chemin de détour, par le chemin Avila et le chemin du Moulin situés

à Piedmont. Ce chemin de contournement assurera l'accès à Sainte-Anne-des-Lacs jusqu'à la réouverture du pont d'étagement prévue en 2021.

Le Ministère investira près de 15 millions de dollars sur le chemin de Sainte-Anne-des-Lacs, une route dont il a la responsabilité.

Ville de Saint-Sauveur



VILLE DE SAINT-SAUVEUR Rapport du maire sur la situation financière 2019

*Document déposé lors de la séance ordinaire du conseil municipal du 20 juillet 2020.



Chères Sauverois,
Chers Sauverois,

Conformément à l'article 105.2.2 de la Loi sur les cités et villes, j'ai le plaisir de vous présenter les faits saillants du rapport financier de la Ville de Saint-Sauveur au 31 décembre 2019, ainsi que ceux du rapport de l'auditeur externe.

RAPPORT DE L'AUDITEUR INDÉPENDANT

Selon un extrait du rapport de l'auditeur, Amyot Gélinas : « Les états financiers consolidés donnent, dans tous leurs aspects significatifs, une image fidèle

de la situation financière de la Ville de Saint-Sauveur au 31 décembre 2019, ainsi que des résultats de ses activités pour l'exercice terminé à cette date. » L'auditeur a également produit un rapport sans réserve sur le taux global de taxation réel pour 2019, qui est de 0,7071 \$ par 100 \$ d'évaluation.

RÉSULTATS

Nous avons établi un budget de 24 883 600 \$ pour l'année financière 2019 et avons conclu l'année avec un excédent de fonctionnement non consolidé de 1 180 956 \$. Ce surplus s'explique principalement par des revenus supplémentaires issus des droits de mutation et de diverses économies budgétaires.

Ce bilan positif nous a permis de maintenir et de bonifier les services existants destinés aux citoyens, ainsi que d'en instaurer de nouveaux. En voici quelques-uns :

- Mise en place du service de déchiquetage de branches à domicile, qui a résulté en 1 174 inscriptions en 2019;

- Création du Service des communications par l'embauche d'un conseiller aux communications et bonification du Service de l'environnement par l'embauche d'un technicien dédié aux vérifications terrain;

- Investissements dans le maintien et l'amélioration des infrastructures routières permettant des routes bien entretenues et sécuritaires.

INVESTISSEMENTS

Il nous faut mentionner que 2019 s'avère être une année exceptionnelle, et ce, tout comme ce fut le cas l'année précédente. Le montant des investissements s'élève à plus de 5,1 M\$. Les sommes ont principalement servi à l'acquisition d'un terrain pour la construction d'une nouvelle école primaire, projet qui s'autofinancera grâce aux compensations provinciales annuelles, ainsi qu'à l'amélioration des infrastructures routières. Il nous faut préciser qu'une partie de ces investissements a été financée par des subventions, pour un montant de 250 000 \$, ainsi que par les excédents accumulés et le budget 2019, pour un montant de 1,5 M\$.

EXCÉDENT ACCUMULÉ ET DETTE

Au 31 décembre 2019, la Ville avait un excédent accumulé non affecté de 1 776 360 \$ et une dette non consolidée de 22 718 400 \$. Cette dette est financée par des subventions ou des taxes de secteur pour 8 M\$ et par la taxation générale pour 14,7 M\$.

CONCLUSION

À la lumière de ces résultats, nous pouvons conclure que la Ville de Saint-Sauveur est en excellente santé financière. Cela reflète bien notre capacité à assurer un développement responsable de notre ville, à offrir des services diversifiés et de qualité aux Sauverois et aux Sauverois, ainsi qu'à assurer une saine gestion des fonds publics.

Avant de conclure, j'aimerais résumer rapidement la situation financière de la Ville en date du 20 juillet 2020. On ne peut évidemment passer sous silence les grands bouleversements occasionnés par la pandémie de la COVID-19.

Du côté de l'administration municipale, nous avons dû restreindre l'accès aux bâtiments municipaux aux employés uniquement, en plus de devoir annuler l'ensemble de nos activités et événements, et ce, conformément aux directives gouvernementales. L'organisation des services municipaux a aussi dû être revue afin de maintenir une continuité pour les citoyens. De plus, afin d'offrir un répit financier aux particuliers et aux entreprises en ce temps de crise de la COVID-19, la Ville a reporté les dates d'échéance des deuxième, troisième et quatrième versements de taxes municipales, en plus de réduire considérablement les taux d'intérêts et de pénalités sur les paiements en retard.

Les différentes mesures mises en place par la Ville, ces derniers mois, ont évidemment eu un impact sur les dépenses municipales. Jusqu'à présent, nous avons pu financer les frais supplémentaires engendrés par la situation de la COVID-19 à même les économies générées par l'annulation des activités et des événements municipaux. Nos projections financières laissent croire que l'exercice 2020 devrait se conclure favorablement, et ce, considérant le dynamisme du marché immobilier et des projets de rénovation et de construction, qui se traduisent par des revenus générés par les permis octroyés, ainsi que les taxes municipales et les droits de mutation. Nous poursuivons le suivi serré des dépenses, comme à notre habitude, et demeurons très vigilants considérant une possible deuxième vague du virus.

Nous désirons remercier les citoyens pour leur grande résilience des derniers mois. La réorganisation de nos services a suscité une nouvelle façon de faire, qui favorisait une communication par téléphone ou par courriel, plutôt qu'en personne. La réouverture de nos bâtiments municipaux, depuis le 20 juillet dernier, permet à nouveau cette proximité souhaitée par les citoyens. Nous continuons à solliciter la collaboration de la population afin de respecter les consignes sanitaires en vigueur, et ce, pour la santé de tous. Nous vous en remercions grandement.

Jacques Gariépy,
Maire de Saint-Sauveur



La famille Vadnais-Hamel transforme sa terrasse pour la soirée du hockey.

LA FIÈVRE DU HOCKEY DANS LA COUR DES PARTISANS!

Nathalie Dansereau (initiative de journalisme local) - COVID ou pas, les amateurs de sport se régalaient d'avoir du hockey de la Ligue nationale au mois d'août, malgré le manque de place dans les restos-bars.



Alexandre Buteau, résident des Laurentides, a vécu sa soirée de hockey dans sa cour!

Après un petit saut dans la piscine, on allume la télé en famille pour encourager le Tricolore. Qui l'eût cru !? Le premier match officiel entre les Canadiens et les Penguins a été suivi sur la chaîne américaine NBC par un auditoire de plus de 2 millions de personnes, en période de pointe au début de la prolongation. Les lignes ouvertes ne déroutent pas et chacun y va de ses prédictions pour les séries.

L'engouement est tel que plusieurs partisans organisent leur propre soirée du hockey à la maison. Certains poussent l'audace jusqu'à faire de leur cour arrière un cinéma en plein air. C'est le cas de la famille Vadnais-Hamel, rejointe par le journal.

Ian Vadnais a élaboré son projet dès qu'il a pris connaissance de la date du 1^{er} août dans le calendrier des rencontres : « *Nous avons une grande terrasse et on a décidé d'organiser ça comme une mini Cage aux Sports. Ma blonde a acheté le drap blanc, grandeur lit King, que j'ai étiré sur un mur de brique de trois étages entre deux planches de bois. Je travaille en audiovisuel donc j'avais une bonne sonorisation. J'ai ajouté un éclairage au LED bleu-blanc-rouge. L'ambiance était cool! La soirée s'est terminée par un tournoi de Mario Kart.* »

Catherine Côté qui travaille à RDS a participé à cette soirée du hockey à domicile : « *J'étais peut-être la plus fanatique d'la gang. L'événement était quand même unique en soi. On a respecté le maximum de 10 personnes. Le setup était impressionnant.* »

La famille Vadnais-Hamel n'est pas la seule à avoir eu l'idée de transformer leur cour en

soirée du hockey. Chose certaine, les amateurs sentent le besoin de partager leur sport national en groupe.

■ PAS DE PROMO S.V.P.

En contexte de pandémie, l'offre des restaurateurs ne semble pas suffisante pour combler le besoin quasi viscéral des partisans. Les restos-bars, échaudés par les épisodes d'éclosion des dernières semaines, demeurent frileux face aux événements rassembleurs et affirment ne rien prévoir de spécial pour attirer davantage de clientèle les soirs de match.

À la Cage - Brasserie sportive de Saint-Sauveur, qui dispose de 14 écrans de télévision, on essaie d'éviter de faire de la promotion pour ne pas décevoir les gens. « *On ne veut pas attirer trop de monde parce qu'on n'a pas de place pour eux. Nos places intérieures sont limitées à 80 et nous n'avons pas de télé à l'extérieur* », explique Nathalie Deneault, copropriétaire.

Au Boston Pizza à Saint-Jérôme, on diffuse les matchs sur les écrans du bar et de la salle à manger, mais comme le resto-bar opère à 50 % de sa capacité, ce n'est pas

nécessairement l'endroit pour faire la fête. On accueille un maximum de 120 personnes à la fois.

« *Le restaurant n'est pas à pleine capacité, affirme Josée Bergeron, DG de Boston Pizza à Saint-Jérôme. Ce n'est pas les game nights qu'on connaissait. On fait très attention à la sécurité. C'est sûr que ce n'est pas la même ambiance que quand les gens sont collés. On respecte le deux mètres de distance. Le bon côté, par contre, c'est que les serveuses ont plus de temps pour parler avec les clients. Ça demeure un bon endroit pour prendre un verre tout en écoutant le hockey.* »

Pour Marilaine Bolduc-Jacob de la Direction corporative des affaires publiques et des médias chez Loto-Québec, « *le Casino n'est pas le bon endroit pour aller encourager son équipe, puisque les bars du casino sont fermés.* »

Les amateurs de hockey se rabattent donc dans leur cour pour partager leur passion entre amis. En espérant que la prudence sera de la partie... Bonnes séries!



VOTRE PHARMACIEN-PROPRIÉTAIRE LUC BOURASSA ET SON ÉQUIPE



HEURES D'OUVERTURE

Lundi au vendredi **9h à 20h**
Samedi **9h à 18h**
Dimanche **10h à 17h**



Bourassa, Halley et Leduc
Pharmaciens-propriétaires

affiliés à **uniprix**

222-G, chemin du Lac-Millette, Saint-Sauveur
450 227-8451



MIMI LEGAULT
mimilego@cgocable.ca

Je n'aime pas l'été. Non, pas vraiment. Vous allez croire que je vous fais marcher. Pas grave, c'est bon pour la santé. Est folle, direz-vous. Un peu tout d'même mais qui sait? C'est peut-être vous qui ne l'êtes pas assez. L'été, ce sont les vacances. Pour ça, y'a rien à redire. Disons que je m'ennuie des vrais étés. Au moment où j'écris ma chronique, c'est la cinquième canicule depuis juin. Je ne la trouve pas drôle du tout. Tout colle : le chandail, le toupet sur le front, le couvre-visage, le mari... Un été qui trempe dans l'eau plus souvent qu'à son tour. On se fie à la météo qui annonce du

une pastèque, quand la paresse devient respectable. Parce que l'été c'est le farniente, l'opulent jardin, les tites fleurs, le golf, la découverte du vélo électrique. L'été c'est aussi la crème solaire ça d'épais, le voisin dans votre piscine, les hamburgers brûlés de Jack la Pince alias papa, le mini-bikini maxi-prix de Georgette qui déborde de partout, la tique et sa maladie de Lyme, le coup de soleil qui vous fait sentir vivant, le mois d'août qui annonce déjà la rentrée scolaire et l'Halloween. Devinette pour vous : comment appelle-t-on deux jours de pluie? Samedi et dimanche...

Dans le temps, l'été était sec, ensoleillé. Pas trop juteux, juste ce qu'il fallait pour que la récolte soit abondante. Chaud le jour, frais la nuit. On jouait dehors jusqu'à la dernière goutte du jour. Me semble que je n'en demande pas tant. M'enfin. Depuis que la pandémie s'est installée effrontément dans notre vie en nous mordant le cœur, chaque petit rayon est le bienvenu, je peux au moins admettre ça. Cela nous a fait un bien immense de sortir enfin.

J'ai quand même un moment mémorable d'été bleuté. J'ai 7 ans. Je sors dehors. Maman vient tout juste de m'offrir un jean; sur les poches, un logo brodé d'un type qui fait du rodéo. Un soleil de plomb me prend dans ses bras. Il y a comme une musique de Il était une fois dans l'Ouest qui joue dans mes oreilles. Je m'avance vers l'ennemi que j'imagine : pow pow t'es mort. Ou une autre fois. Des années plus tard. Une randonnée ensoleillée de trois jours à cheval. La dernière journée un après-midi passé à galoper sur des terres qui ressemblaient au désert. La gourde sèche... À l'arrivée, j'avais enfilé dans le gosier en deux gorgées une bonne bière fraîche. En réfléchissant bien, et à force d'y penser, ce n'est pas si pire que ça. Et vous, aimez-vous encore l'été?

AIMEZ-VOUS ENCORE L'ÉTÉ ?

soleil mur à mur. On sort les bâtons de golf, et voilà un nuage noir qui éternue, le ciel se met à dégoutter. On revient à la maison le cœur mouette et le bonheur tiède. Je n'aime plus l'été, devrais-je dire. Car j'ai des souvenirs d'enfance où le soleil régnait sur ses terres comme un souverain.

Si je n'apprécie pas le personnage, j'aime bien ce qu'il apporte : lorsque les terrasses font le plein, quand j'aperçois un p'tit gars de 5 ans plongé jusqu'aux oreilles dans

Non, je n'aime pas l'été. Pas vraiment. L'hiver quand on a froid, on endosse un bon chandail à col roulé, on se colle contre son amour, on allume un bon feu de foyer. Moi, quand je crève de chaleur, je me languis. Je cherche l'air frais ou l'ombre ou un lac. Plus question de me faire bronzer, je risquerais un cancer de peau. C'est Marie qui me l'a dit l'autre jour : regarde mes taches brunes, maudit soleil, à cause de lui, je ressemble à une truite mouchetée. T'as raison, Marie.

J'ACHÈTE
VALLÉE SAINT SAUVEUR.COM

Tout le monde y gagne.

Plus que jamais vos commerçants ont besoin de vous. En les encourageant, vous stimulez l'économie locale et c'est tout le monde qui y gagne.

jachetevalleesaintsauveur.com





Photo: Parc linéaire du P'tit Train du Nord

ASPHALTAGE DU P'TIT TRAIN DU NORD LA QUESTION DE L'ENVIRONNEMENT

Accès - La corporation Le P'tit Train du Nord et la MRC des Laurentides entreprendront sous peu des travaux d'asphaltage sur un tronçon de 16 km du parc linéaire le P'tit Train du Nord, dans le secteur de Val-Morin, Val-David et Sainte-Agathe-des-Monts. Le projet est contesté par des citoyens qui invoquent la protection de l'environnement. Dans un communiqué, le Conseil régional de l'environnement (CRE) des Laurentides est revenu sur quelques points qui ont été pris en compte et en lien avec l'environnement.

■ IMPERMÉABILISATION VS ÉROSION

D'abord, une bande linéaire de quelques mètres entourée de végétation abondante comme c'est le cas du parc linéaire, n'aurait pas les mêmes conséquences que s'il s'agissait d'un vaste stationnement entouré de routes en pleine ville. Sur le parc linéaire, l'eau irait ruisseler et serait absorbée en bordure par la végétation. Avec la poussière de roches, il serait constaté chaque année que des crevasses et des trous se forment,

nuisant à la sécurité des usagers et menant au lessivage de la criblure de pierre, notamment vers les lacs et les cours d'eau.

Les pluies diluviennes représenteraient également un problème pour le revêtement actuel. L'érosion serait susceptible d'être de plus en plus importante dans un contexte de changements climatiques où on note des variations dans l'intensité, la durée et la fréquence des précipitations. Des coûts économiques et environnementaux du matériel utilisé pour les réparations récurrentes sont également à tenir en compte.

■ ÎLOTS DE CHALEUR

En ce qui concerne les îlots de chaleur, le CRE des Laurentides soutient qu'il s'agit d'un problème surtout présent dans les milieux urbains. Dans le cas du P'tit Train du Nord, la surface qui sera asphaltée serait très étroite, en plus d'être entourée de végétation et d'eau. Ainsi, bien que l'albédo de l'asphalte soit plus bas que celui du

revêtement actuel à cause du bitume qu'il contient (et qu'il absorbe donc plus de chaleur), la situation ne serait donc pas préoccupante, d'autant plus que d'autres paramètres entrent en ligne de compte en ce qui concerne les flux de chaleur.

■ TRANSPORT ACTIF

Selon les informations du communiqué, les municipalités ou MRC qui ont vu un « avant » et un « après » asphaltage peuvent témoigner de l'impact positif du revêtement : les tronçons cyclables seraient plus utilisés lorsque le roulement s'effectue sur un revêtement pavé. Ainsi, le pavage favoriserait les transports actifs chez les populations qui y étaient d'emblée moins enclines, en plus de prolonger la saison de vélo, lequel peut être pratiqué plus tôt au printemps et plus tard à l'automne.

Le pavage pourrait inciter les gens à aller à l'école, à aller travailler ou à faire leurs courses à vélo, ce qui serait bénéfique, tant pour leur santé que pour l'environnement.

En effet, l'augmentation du transport actif serait à la fois une occasion de pratiquer un exercice physique en plus de réduire les émissions de gaz à effet de serre (GES).

■ UN ACCÈS ÉQUITABLE

L'enquête menée par le CRE Laurentides à l'hiver 2019-2020 aurait permis de relever certains freins chez les usagers potentiels du vélo et de la marche. Chez les plus âgés, l'insécurité est un frein important, tout comme le sont la santé et les incapacités physiques. Déambulateurs, fauteuils roulants, vélos et marcheurs âgés seraient plus enclins à utiliser le P'tit Train du Nord si celui-ci est asphalté, puisqu'ils ont besoin d'une surface plus uniforme pour circuler.

Pour la sécurité quant à l'augmentation de la vitesse des cyclistes que pourrait entraîner l'asphaltage, le CRE des Laurentides affirme vouloir miser sur une information et une éducation, ainsi que sur une signalisation efficace.

À L'AFFICHE
CINÉ-PARC
Belle Neige

OUVERT 7/7

- BEAU TEMPS/MAUVAIS TEMPS
- 2 ÉCRANS
- 4 FILMS PAR SOIR

ACHETEZ VOTRE BILLET EN LIGNE
belleneige.com/cineparc/

>P002096-2

cime 103.9
101.3
LA COULEUR MUSICALE
DES LAURENTIDES

EN COLLABORATION AVEC

Comfort
INN & SUITES
Saint-Jérôme

PRÉSENTE AU **THÉÂTRE**
TPDH.CA DES PAYS D'EN HAUT de St-Sauveur

Un Drôle d'Été

MARIO JEAN

du 5 août au 5 septembre

INFORMATIONS ET BILLETTERIE
TPDH.CA ou **TICKETPRO.CA**

SORTIE 58 DE L'AUTOROUTE 15 NORD | SORTIE 60 DE L'AUTOROUTE 15 SUD

Une production ÉVÉNEMENTS ST-SAUVEUR INC sur le site des **Pays d'en Haut** LE NORD Accès **TICKETPRO**

>P002053-1

MATIÈRES RÉSIDUELLES

LA COLLECTE SE FERA AU MOIS DÈS NOVEMBRE

Accès - Dès novembre prochain, la collecte des déchets sera réduite à une collecte mensuelle pour la période hivernale sur l'ensemble du territoire de la MRC des Pays-d'en-Haut. Cette mesure cherche à réduire la quantité de déchets enfouis et augmenter le tri des matières organiques et recyclables. Elle permet aussi de réduire l'émission de gaz à effet de serre émis par la circulation des camions de collecte, ainsi que les coûts reliés à la collecte, le transport et l'enfouissement des déchets.

MAIS COMMENT DIMINUER MES DÉCHETS?

Les matières recyclables et compostables représentent la majeure partie des matières

générées par ménage. Ainsi, il est possible de réduire notre production de déchets ultimes en appliquant les 3 RV : Réduction, Réemploi, Recyclage et Valorisation.

VOICI 10 ASTUCES POUR Y ARRIVER :

Je réduis à la source en consommant le moins possible de produits suremballés;

J'évite d'acheter des produits à usage unique (jetables);

Je réemploie des contenants (verre ou plastique);

J'achète des produits faits de matériaux recyclés;

Je recycle les articles qui ne peuvent être ni réparés ni réutilisés;

Je participe à la collecte des matières recyclables et à la collecte des matières organiques;

J'adopte des produits de nettoyage moins dangereux;

Je donne ou vends les articles dont je veux me débarrasser;

Je dispose de façon sécuritaire des résidus domestiques dangereux;

J'utilise des sacs réutilisables pour faire mes achats.

AU PROFIT DES BANQUES ALIMENTAIRES CONSIGNATION REMET 100 000 DOLLARS À LA FONDATION ST-HUBERT

Accès - La collecte mobile mise sur pied par Consignation en collaboration avec la Fondation St-Hubert aura offert un débouché aux contenants consignés qui n'étaient plus acceptés chez les détaillants en raison du confinement, mais surtout, elle permet de combler les besoins alimentaires de milliers de Québécois durement touchés par la pandémie de COVID-19.

Consignation a annoncé qu'elle remettra un chèque de 100 000 \$ à la Fondation St-Hubert pour aider Les Banques alimentaires du Québec, grâce aux contenants consignés dont ont fait don des milliers de Québécois au cours des huit derniers week-ends dans des points de dépôt aménagés à l'extérieur des rôtisseries St-Hubert.

La valeur de la consigne de la récolte se chiffre à 49 915 \$, lequel montant est bonifié par Consignation afin de remettre un chèque de 100 000 \$. Cette rondelette somme permettra d'offrir 300 000 repas aux personnes en situation d'insécurité alimentaire.



DU NOUVEAU À L'OUVROIR DE SAINT-SAUVEUR

Les membres de l'administration de l'ouvroir de Saint-Sauveur souhaitent informer la population des **NOUVEAUX HORAIRES** afin de mieux répondre aux besoins de la clientèle en temps de pandémie. Au cours du prochain mois, le magasin intérieur sera ouvert :

LES LUNDIS, MARDIS ET JEUDIS DE 12 H À 15 H. LES SAMEDIS 8 ET 15 AOÛT ET 5 SEPTEMBRE, l'intérieur et l'extérieur (meubles, électronique, etc.) **SERONT OUVERTS ENTRE 9 H ET 15 H.** De plus, **LES DÉPÔTS SONT MAINTENANT AUTORISÉS LES MARDIS ENTRE 9 H ET 14 H.** Pour la suite, on accédera aux informations par le biais de notre page Facebook « **Ouvroir St-Sauveur** » : <https://www.facebook.com/Ouvroir-St-Sauveur-103180714828494>, ou Spotted Saint-Sauveur, ou en composant le 450-227-1445.

L'administration voudrait profiter de cette tribune pour remercier **EffigiArt** pour leur magnifique enseigne. L'ouvroir est un organisme communautaire exclusivement composé de bénévoles et dont les profits sont versés chaque année à divers organismes reconnus de la région. Ainsi, EffigiArt, appuyé de ses partenaires (**Rona H. Dagenais & Fils Inc., Mabo Metal Enr et Techno Pieux Laurentides**) a gracieusement offert cette nouvelle façade.

L'ADMINISTRATION SOUHAITE AUSSI REMERCIER LES BÉNÉVOLES SANS LESQUELS, RIEN NE SERAIT POSSIBLE. BIENVENUE À TOUS!

INFORMATIONS COMPLÉMENTAIRES : L'ouvroir Saint-Sauveur est un organisme à but non lucratif qui existe depuis 2003 et qui est opéré entièrement par plus ou moins 40 bénévoles. Chaque année, ce sont tous les profits qui sont remis à la communauté. La très grande générosité des citoyens permet de sélectionner la marchandise de manière à ce que la qualité soit toujours au rendez-vous. Tous les items sont sélectionnés avec soin. La clientèle accède ainsi à des produits de qualité à prix très modiques, elle participe à l'amélioration de l'environnement et redistribue à la communauté en achetant chez nous. On y retrouve des vêtements, des articles de cuisine et de décoration, mais aussi des meubles, des souliers, de l'électronique, des tableaux, etc.

OUVROIR SAINT-SAUVEUR
382, Rue Principale, Saint-Sauveur 450-227-1445

Deez sortir de l'isolement!

L'ENTRE-GENS CAFÉ COMMUNAUTAIRE

GARDE-MANGER DES PAYS-D'EN-HAUT
On fait le "POIS" dans notre région!

Méga VENTE

GRAND BAZAR DES PAYS-D'EN-HAUT

VÊTEMENTS POUR TOUTE LA FAMILLE,
JOUETS ET JEUX

13-14-15-16 AOÛT
9H30 À 16H

Au Centre communautaire
Jean-Baptiste Rolland
au 1200 rue Claude Grégoire
à Ste-Adèle

>P002140-1



On raffole du Québec

Rachelle est fière
d'encourager les
producteurs locaux.

Rendez-vous dans votre succursale



12/3 \$

MAÏS EN ÉPI
DEUX COULEURS
DU QUÉBEC



2/4⁹⁸ \$

CANTALOUPE
GROSSEUR 9
BLEUETS
170 g
DU QUÉBEC



2/6 \$

HUMMUS DESSERT
OU À BASE DE FÈVES
FONTAINE SANTÉ
227 g



2/4⁹⁸ \$

BROCOLI
BIOLOGIQUE
DU QUÉBEC
GROSSEUR 14

Rachelle
Béry

377, rue Principale,
Saint-Sauveur

Offres valides du 6 au 19 août

>P002139-1



Nicolas Quinto
Sommelier

UNE DEUXIÈME CHANCE



Photo : Les Pervenches

Lorsque j'ai l'occasion de promouvoir un vin d'ici et surtout parler des artisans, je ne souhaite qu'une seule chose : reconquérir le cœur des Québécois. Longtemps les viticulteurs québécois ont été influencés par les vins de leurs voisins. Difficile de comprendre pourquoi nous essayions de trafiquer la nature pour tenter de copier ce qui se faisait de l'autre côté de la frontière. Les débuts ont été marqués par des vins à l'acidité trop élevée, aux goûts très douteux et teintés par le bois. Tout cela dans le but de concevoir des vins comme il se faisait dans le Bordelais ou même la Napa Valley. Aujourd'hui, nous avons appris et les dix dernières années nous prouvent totalement le contraire. Le Québec est maintenant un joueur sérieux qui rivalise sur la scène viticole et les vignerons ont saisi l'opportunité de planter de la vigne dans notre belle province. Comprendre son terroir et savoir comment le maîtriser ne se faisait pas du jour au lendemain. D'année en année, de nouveaux projets émergent et les pionniers de l'agriculture biologique continuent leur travail de moine. Nous ne pouvons qu'être fiers du progrès accompli. Nous pensons aussitôt aux domaines tels que Les Pervenches, Négondos, Domaine du Nival, Vignoble Pigeon Hill, Domaine Bergeville, Lieux Communs et plusieurs autres... Ce n'est qu'un début et le meilleur reste à venir! Donc, prochaine fois que vous irez manger au restaurant, pensez à boire local et surtout éliminer vos idées préconçues du vin québécois. Santé!



GLOU GLOU

Ce fameux beaujolais. Un vin qui aura assurément marqué les baby boomers de notre beau Québec! L'époque du vin nouveau a grandement évolué depuis les années sombres du Beaujolais. Des pionniers du vin naturel comme Marcel Lapiere et Jean Foillard ont participé fortement à la renaissance de l'appellation. Longtemps associé à des vins de piètre qualité, le Beaujolais brille de toute sa splendeur depuis maintenant plusieurs années. Avec un terroir unique et surtout dix crus qui démontrent tout le potentiel de la région, j'ai eu l'occasion d'être surpris à plusieurs reprises du fait qu'ils arrivent à batailler avec leurs voisins à la réputation qui les précède. Les mal-aimés de la Bourgogne ont appris à crier haut et fort et se distinguent aujourd'hui avec un lot de jeunes producteurs étoiles.

Ici, Karim Vionnet, un vigneron d'expérience qui travaille depuis toujours dans le respect de la nature, ne filtre pas ses vins et n'utilise aucun intrant chimique lors des vinifications. Entouré des plus grands producteurs, il a appris les bonnes méthodes de travail et agit également comme chef de culture du grand Guy Breton. On pourrait dire que le Beaujolais-Villages de Karim Vionnet est le parfait vin de soi! Un vin rouge au fruit éclatant qui saura vous désaltérer lors des plus grosses canicules. En apéro, autour de charcuteries, avec du flétan de la Gaspésie ou tout simplement pour partager un moment entre amis!

Beaujolais-Villages, Karim Vionnet 2019

Prix : 23,25\$ | Code SAQ: 13581318

PARCOURS boome rang



PARCOURS BALISÉS DE COURSE À PIED

Coureur aguerri ou débutant à ses premiers balbutiements? Lacez vos souliers de course et découvrez les nombreux attraits de Sainte-Adèle en joggant le long de nos parcours balisés de course à pied.

3 PARCOURS DE 5 OU 10 KM

Nos 3 parcours de 5 ou 10 km vous mèneront à certains des plus beaux coins de Sainte-Adèle et de Mont-Rolland, tout en faisant votre entraînement.

Les trajets ont été pensés et élaborés afin de proposer des parcours

**ATTRAYANTS
SÉCURITAIRES
ACCESSIBLES À TOUS**

POINTS DE DÉPART :

Place des citoyens

999, boul. de Sainte-Adèle

Centre communautaire Jean-Baptiste-Rolland

1200, rue Claude-Grégoire

LES CARTES DES PARCOURS SONT AFFICHÉES SUR PLACE

Découvrez les charmes
et les attraits de Sainte-Adèle
tout en pratiquant votre activité préférée!

Cette initiative est inspirée des parcours de course à pied instaurés en 2017 par la Ville de Beloeil. La Ville de Sainte-Adèle remercie la Ville de Beloeil d'avoir partagé un si beau concept!

Le port du masque est maintenant obligatoire

dans les lieux publics fermés
ou partiellement couverts
et dans les transports collectifs

comme :

les supermarchés,
les centres commerciaux,
les boutiques,
les cinémas,
les restaurants,
les bars,

les autobus,
le métro,
le train,
les traversiers,
les taxis
et les véhicules
de covoiturage.

On continue de bien se protéger.

[Québec.ca/masque](https://quebec.ca/masque)

 1 877 644-4545

Votre
gouvernement 

Québec 



ANTOINE RENAND
FERMER LES YEUX

Résumé :

Alors que Dominique Tassi, gendarme, perd son enfant lors d'un accident de voiture durant une soirée alcoolisée, sa vie en est bouleversée et ses problèmes se multiplient : alcool, divorce, dépression. Ce gendarme au bout du rouleau va arrêter Gabin Lepage, un jeune homme qui a assassiné une fillette, Justine, après l'avoir violée et torturée. Quelques années plus tard, Tassi maintenant à la retraite, sera tiré de son isolement lorsque que Laeticia, 17 ans, est assassinée après avoir été violée et soumise à des sévices particuliers. Devant leur description, l'ex-gendarme comprend que Gabin Lepage est innocent. Il enquête et découvre que trop de jeunes filles disparaissent autour de Bourg-en-Bresse. Pour lui, il n'y a pas de doute : un tueur sévit en secret depuis des années.

En bref			
Catégorie Roman policier	Parution Mars 2020	Éditeur Robert Laffont	Pages 464



TATIANA DE ROSNAY
LES FLEURS DE L'OMBRE

Résumé :

Clarissa, écrivain bilingue, quitte soudainement son mari, avec qui elle vivait depuis 20 ans, à la suite d'une découverte qui l'a profondément bouleversée. Dans l'urgence de trouver un nouvel appartement, elle soumet sa candidature à une résidence artistique très convoitée, dans le cadre d'un projet immobilier du nom de CASA.

À sa grande surprise, Clarissa est acceptée et elle s'installe dans un superbe atelier au cœur d'un quartier rénové à la suite du spectaculaire attentat terroriste qui a ravagé la capitale. Mais bientôt, elle éprouve un malaise diffus, le sentiment d'être constamment observée. Ses nuits sont agitées et ses traumatismes passés refont surface, en particulier le drame qu'elle a subi à la disparition de son premier-né.

En bref			
Catégorie Roman français	Parution Mars 2020	Éditeur Robert Laffont	Pages 336



ANDREW DAVID MACDONALD
JE SUIS UNE VIKING

Résumé :

Zelda est différente. Elle n'est pas comme toutes les jeunes filles de 21 ans, certes parce que sa mère buvait quand elle était enceinte, mais aussi parce qu'elle a des goûts et des hobbies très particuliers. Zelda aime faire des listes, elle aime son grand frère Gert, son amoureux Marxy, les pizza-gaufre et surtout elle voue un culte immodéré aux Vikings. Elle connaît par cœur Le Grand Livre des Vikings, leurs récits légendaires et apprend même l'ancien norrois.

Alors que Zelda rêve de combats à l'épée et de valkyries, elle découvre que Gert s'est lié à de dangereux dealers pour payer les factures. Le moment est venu de se lancer à sa rescousse et d'être légendaire !

En bref			
Catégorie Canadien-anglais	Parution Mai 2020	Éditeur Nil	Pages 448

Source : Les éditions Robert Laffont

Appartements et chambres pour retraités en location
residencesdumanoir.com • 1 877 333.0933

Venez nous visiter ! 7/7

Manoir de la Vallée
Appartements Retraités actifs
Saint-Sauveur 450 240.1333

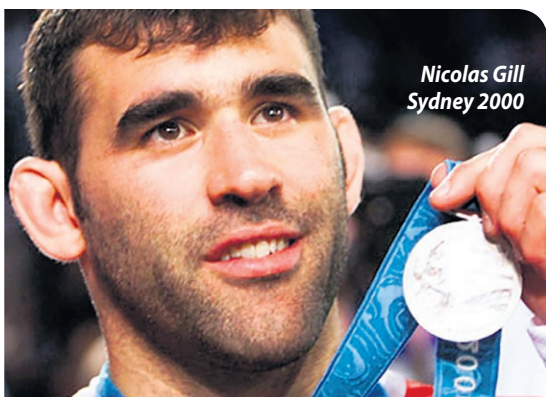
Manoir de la Falaise
Appartements et chambres
Saint-Sauveur 450 227.5994

Manoir Quatre Saisons
Appartements et chambres
Sainte-Agathe-des-Monts 819 326.8264

Manoir Sainte-Adèle
Chambres
Sainte-Adèle 450 229.4611

Manoir Saint-Adolphe
Chambres
Saint-Adolphe-d'Howard 450 226.1168

NICOLAS GILL UN ATHLÈTE LÉGENDAIRE



Nicolas Gill
Sydney 2000

Nicolas Gill EN BREF

Naissance 24 avril 1972

Âge 48 ans

Ville natale Montréal

Sport Judo

Jeux olympiques

Barcelone 1992 | Atlanta 1996
Sydney 2000 | Athènes 2004

Médailles :   bronze (Barcelone) argent (Sydney)

France Poirier – Légende du judo, Nicolas Gill a participé à quatre Jeux olympiques, sans compter tous les championnats du monde au cours de sa prolifique carrière d'athlète. Il est le seul canadien intronisé au temple de la renommée du judo international. Aujourd'hui, il est directeur général de Judo Canada. Avec sa conjointe, la judoka et olympienne Marie-Hélène Chisholm, ils sont parents de deux jeunes enfants Cloé 7 ans et Thomas 5 ans ½.

■ TON PLUS VIEUX SOUVENIR DES JEUX OLYMPIQUES ?

C'est venu assez rapidement. Dès que j'ai compris ce qu'était le sport au niveau

international, ç'a été mon objectif d'être le meilleur très jeune. Quand j'ai débuté à l'âge de six ans, je ne savais pas ce que c'était, mais à 8 ou 9 ans, c'était clair pour moi d'aller jusqu'au bout.

■ COMMENT DÉCRIRAIS-TU TA PREMIÈRE EXPÉRIENCE OLYMPIQUE ?

Les Jeux de 1992 c'était très spécial. C'était mes premiers Jeux, l'accomplissement de plusieurs années d'entraînement. Ça a bien été puisque j'ai remporté une médaille. C'est à ce moment que j'ai découvert une autre facette que je n'avais jamais anticipée. Pour moi, les Jeux c'était une quête personnelle, mon objectif à moi, mon cheminement à moi. Je n'ai jamais anticipé que ça intéresserait quelqu'un d'autre que moi ou ma famille.

■ TON PLUS BEAU SOUVENIR OLYMPIQUE / PLUS BEAU MOMENT ?

Mes premiers Jeux sont définitivement dans mes meilleurs souvenirs. Cette naïveté qui venait avec les premiers Jeux a rendu l'expérience plus spéciale. Clairement les Jeux de Barcelone ont eu le plus grand impact sur ma vie.

■ À L'INVERSE, LE PIRE MOMENT ?

La plus grande déception de ma carrière ce sont les Jeux d'Atlanta où j'ai terminé 7^e. J'ai toujours cru que pour ces Jeux j'allais être à mon summum. Je ne sentais pas une pres-

sion des autres, mais moi je m'en mettais beaucoup. J'ai toujours fonctionné comme ça. Je pense vraiment que c'est une suite d'événements qui ont nui à ma préparation, j'avais été blessé et je n'ai pas fait beaucoup de tournois. J'avais pris la décision de ne pas changer le plan, même si ça n'avait pas bien été. Avec du recul, ç'a été une mauvaise décision que j'ai prise, ce qui a rendu ça plus frustrant (rire).

■ QU'EST-CE QUE TU RETIENS, QU'EST-CE QUE CELA T'A APPRIS ?

Ç'a façonné ma personnalité. Une des leçons que j'avais soutirée d'Atlanta, le manque de préparation et l'entourage; des choses que je pouvais changer. On n'avait pas une structure très forte, ce que j'ai essayé de changer avec mes athlètes. Ce n'est pas n'importe qui, qui peut encadrer des athlètes olympiques. Mon travail a été fortement influencé par mes leçons personnelles.

■ COMME ATHLÈTE, COMMENT AURAI-TU VÉCU LE REPORT DES JEUX COMME CETTE ANNÉE ?

Bonne question, je pense que ça aurait été différent selon le moment dans ma carrière. À la fin, ça aurait été plus facile à gérer qu'au début, je crois. Ça aurait été la catastrophe aux premiers Jeux. Définitivement j'aurais passé par toute la gamme des émotions.

■ COMMENT ON MOTIVE LES ATHLÈTES DANS UNE SITUATION COMME CELLE-LÀ ?

Ils ont passé par toute une gamme d'émotion. Dans un premier temps, le Canada avait annoncé qu'il ne participait pas aux Jeux de Tokyo en raison de la situation. Il y a eu une période d'incertitude et une courte période de découragement et le report des Jeux a été un soulagement. Ça leur donne une préparation de plus.

■ QU'EST-CE QUE TU AS FAIT DEPUIS TA RETRAITE DE LA COMPÉTITION ?

J'ai eu plusieurs rôles. J'ai débuté comme entraîneur-chef, puis comme directeur de haute performance à Judo Canada et maintenant je suis directeur général de Judo Canada.



À Athènes en 2004, en compagnie de Marie-Hélène Chisholm qui allait devenir sa conjointe, quelques années plus tard.



VAPEDEPOT

www.vapedepot.ca

PLUS DE
45
BOUTIQUES
au QUÉBEC!

BOUTIQUES D'ARTICLES POUR VAPOTEURS

450 744-0303 • 224 B, chemin du Lac Millette, SAINT-SAUVEUR

GOLF BERT EMOND



Le Golffather

Le spécialiste en bâtons de golf

- Fabricant de bâtons sur mesure
- Réparations de tout genre
- Polissage gratuit de vos fers à l'achat d'un set de grips

«ENCOURAGEONS NOS COMMERÇANTS LOCAUX»

"Noubliez pas, si vous achetez ailleurs, vous payez trop cher"
"Même toutes les réparations sont meilleures marché"

OUVERT 7 JOURS DE 10 H À 16 H
33 avenue St-Denis, Saint-Sauveur
(Face au Provigo) 450 744-0542



SAINT-ADÈLE

Nous sommes
OUVERTS!

Notre bureau de location est maintenant ouvert et les travaux à notre chantier ont repris!




C'EST MAINTENANT CONFIRMÉ,
LA RÉSIDENCE DES BÂISSEURS SAINT-ADÈLE AURA...

**UNE PISCINE INTÉRIEURE
ET UN SIMULATEUR DE GOLF!**

450-820-3227

batisseurs.ca • 802, boul. de Ste-Adèle

SOUVLAKI

BAR

Je suis fresh

SALLE À MANGER ET TERRASSE

**105 F AVE. GUINDON,
SAINT-SAUVEUR, JOR 1R6**

(Dans les Factoreries Saint-Sauveur)

(450) 227-0923 souvlakibar.ca

-P002057-2



S

LE P'TIT MAGASIN SAINT-SAU

L'INCONTURNABLE DE VOTRE ÉPICERIE.

Suivez-nous!



LE P'TIT MAGASIN

3, AV. DE LA GARE, SAINT-SAUVEUR, JOR 1R0

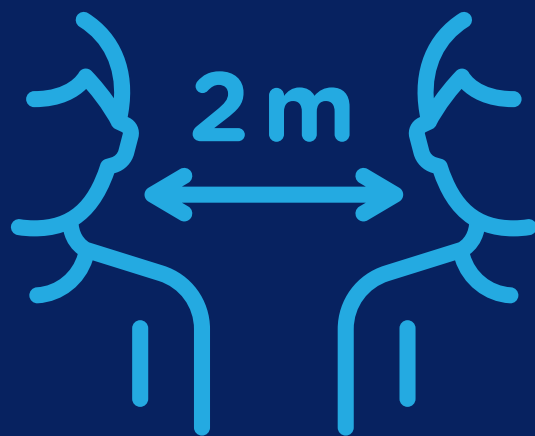
-P002052-3



**Portez un
masque**



**Lavez
vos mains**



**Gardez vos
distances**

Instagram @lola_xlv

Facebook @restolola45



LOLA 45

BISTRO - CUISINE DU MARCHÉ

CHEF DAVID MARTIN



DIMANCHE HÛÎTRE À 1\$

*

LUNDI DE L'INDUSTRIE - 20% SUR TOUT
L'ALCOOL

OUVERT DU JEUDI AU LUNDI - 17H30@00:00

450-227-0022

206 RUE PRINCIPALE, ST-SAUVEUR

->P002067-1



Le Rouge Tomate

ÉPICERIE FINE ET COMPTOIR GOURMAND

- Pâtes fraîches • Sauces • Pizzas • Tartes gourmandes
- Mets cuisinés • Produits sans gluten

Commande en ligne et LIVRAISON

Suivez le lien sur notre page Facebook

7, rue de l'Église, Saint-Sauveur 450 227-3883 • lerougetomate.com

Piment Thai

FINE CUISINE

FINE CUISINE THAÏLANDAISE À ST-SAUVEUR

OUVERT 7 JOURS DÈS 17 H
STATIONNEMENT • TERRASSE



401, RUE PRINCIPALE, SAINT-SAUVEUR
450 227-3800 lepimentthai.ca

ouvert

MÂÎTRE GLACIER
BAR LAITIER GELATERIA • BONBONNERIE

VENEZ PROFITER DE L'ÉTÉ DANS NOS BALANÇOIRES EN TOUTE SÉCURITÉ

18, AVENUE DE LA GARE, SAINT-SAUVEUR **450 744-3378**

RESTAURANT La Fouine NOUVEAU
MORIN-HIGHTS, QUÉBEC

DÉJEUNERS TRADITIONNELS COMME ON LES AIME NOTRE DÉLICIEUX FISH & CHIPS

139, CHEMIN WATCHORN. MORIN-HIGHTS **450 226-8848**
 WWW.RESTAURANTLAFOUINE.CA / RESTAURANTLAFOUINE INFO@RESTAURANTLAFOUINE.CA

CET ÉTÉ, MANGEZ « SANTÉ » À L'EXTÉRIEUR !

SANDWICHS, SALADES, JUS ET COLLATIONS « SANTÉ »

Maintenant ouvert dès 8 h, à tous les jours

Rachelle Béry

Rachelle-Béry Saint-Sauveur

377, rue Principale Saint-Sauveur,
450 227-3343

CAFÉ DE LA GARE

Café, sandwich, salade, repas du jour, Poke bol et plus encore...
Sélection de bière et vin de la région et autres.

Terrasse accessible par la piste du P'tit train du nord

Café de la Gare 1000 Rue St-Georges, Ste-Adèle 450 229-5886

Bonnes vacances à tous!



IGA

Morin-Heights

Ouvert 7 jours
Du lundi au vendredi
8 h à 21 h et samedi et
dimanche de 8h à 20 h

LIVRAISON

commande par internet: IGA.net

680 Chemin du Village, Morin-Heights | 450 226-5769

>P002111-1



En parlant de saumon fumé et de poissons frais...



Le
**Fumoir
des Lacs**

Fumoir & poissonnerie
Smokehouse & fish shop

Daniel Dubé, le maître fumeur
& **Michèle Deschênes**, la chef

7, Avenue de l'Église, St-Sauveur

450 744-0471



Suivez-nous

*Le Café
du Faubourg*

À Saint-Sauveur

Plaisirs salés et sucrés

Leonidas
Fresh Belgian Chocolates

OUVERT EN JUILLET ET AOÛT
LES DIMANCHES, LUNDIS
ET JEUDIS DE 10 H À 20 H,
ET LES VENDREDIS, SAMEDIS
DE 10 H À 21 H

Magnifique terrasse au cœur du village, en face de l'église

Sélection de cafés, thés	Sandwichs	Desserts
Plateaux de fromages et de charcuteries, Bières et Vins	Glace molle et trempages de chocolats belges	Chocolats belges Leonidas
		WIFI GRATUIT

LE CAFÉ DU FAUBOURG | 230, RUE PRINCIPALE, SAINT-SAUVEUR | 450.744.1766

P002073-1



Redécouvrez l'authentique Moe's
à Saint-Sauveur

Une histoire qui dure depuis 1989

Moe's

RESTAURANT + BAR
DEPUIS 1989

L'AUTHENTIQUE

depuis 30 ans!

GRANDE TERRASSE

21 avenue de la Gare, SAINT-SAUVEUR

450 227-8803 moesstsauveur.com



P002072-1

NOUVEAU



CAFÉ MORIN

BUVETTE DE QUARTIER ★ ÉVÉNEMENTS CULTURELS

A deux pas du Cinéma Pine

MUSIQUE
LIVE



Cafés spécialisés

Bar à sandwichs

Glaces artisanales et vignes

Tapas et tables d'hôte

Spéctacles

Jour ou soir, c'est le rendez-vous
des avant et après cinéma!

42 rue Morin, Sainte-Adèle



>P002094-1

Spago

Resto . Café



Fine cuisine Italienne
Forfaits cinéma Plaisir à 2
Table d'hôte tous les soirs
Midi express

RESTAURANTSPAGO.COM

450 229-0229 • 21, RUE MORIN, SAINTE-ADELE

>P002095-1

Chez Milot

Pâtes - grillades - fruits de mer

NOUVELLE TABLE D'HÔTE
ESTIVALE 4 SERVICES

à **29**\$
par personne

et menu à la carte également disponible.

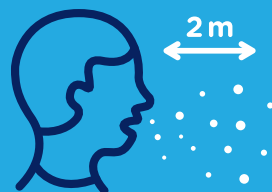


**NOUS SOMMES OUVERTS LE MIDI, LES MERCREDIS, JEUDIS ET VENDREDIS
POUR L'ÉTÉ DE 11H30 À 14H00 ET OUVERTS TOUTS LES SOIRS DU DIMANCHE
AU SAMEDI À COMPTER DE 17H00.**

**TERRASSE ESTIVALE AMÉNAGÉE SUR LA NOUVELLE RUE VALIQUETTE,
EN PLUS DE NOTRE TERRASSE COUVERTE.**

**ÉTANT DONNÉ LE NOMBRE LIMITÉ DE TABLES DÛ À LA DISTANCIATION SOCIALE
À RESPECTER, IL EST PRÉFÉRABLE DE RÉSERVER AU 450-229-2838 OU VIA NOTRE SITE
WEB : [HTTPS://SAINTE-ADELE.CHEZMILOT.COM/RESERVATION/](https://sainte-adele.chezmilot.com/reservation/).**

>P002100-1



Le virus se transmet d'une personne à une autre par le contact avec les gouttelettes infectées qui sont projetées dans l'air quand une personne infectée parle, tousse ou éternue. Ces gouttelettes contaminées peuvent être projetées à une distance de deux mètres et atteindre des personnes qui sont à proximité.



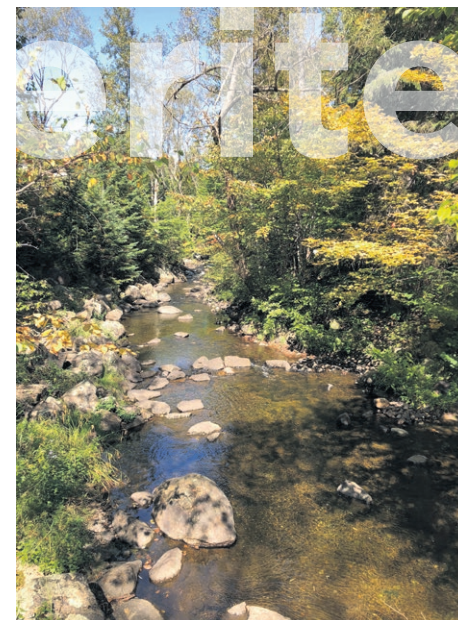
Le virus peut aussi se transmettre par les surfaces ou les objets contaminés. Les gouttelettes projetées par une personne infectée peuvent se déposer sur des surfaces et le virus peut y survivre de quelques heures à quelques jours. Une personne infectée peut aussi contaminer ses mains en touchant son visage, augmentant ainsi le risque de contaminer les surfaces qu'elle touche. Les personnes qui toucheront ces surfaces ou ces objets contaminés pourront contaminer leurs mains. Et si elles les portent ensuite à leur visage, elles pourraient s'infecter.

En maintenant une distance de deux mètres avec les autres en tout temps, en lavant ses mains souvent et en portant le masque, on réduit le risque de contamination.

On continue de bien se protéger.

[Québec.ca/coronavirus](https://quebec.ca/coronavirus)

 1 877 644-4545



Photos Courtoisie

SENTIER DU GALAIS À SAINTE-MARGUERITE-DU-LAC-MASSON

Ouvert depuis 2016, le réseau de sentiers du Galais offre environ 2 kilomètres de parcours dans la municipalité de Sainte-Marguerite-du-Lac-Masson. Il est possible de profiter toute l'année de ces sentiers autant accessibles pour la randonnée que pour les sports d'hiver comme la raquette ou même la motoneige à certains endroits. Se séparant en 4 sentiers, le réseau offre des choix de niveaux faciles à intermédiaires et s'adresse à des personnes qui souhaitent faire des randonnées de courte durée. À proximité du Lac Masson, le réseau donne accès à plusieurs points de vue et aires pour manger. Durant l'hiver, d'autres sentiers s'ajoutent

pour y pratiquer la raquette ou la marche à certains endroits non accessibles durant la saison estivale.

Pour s'y rendre, il faut emprunter la rue du Galais, derrière la caserne d'incendie, située à proximité du parc Édouard-Masson. Les sentiers sont autant accessibles à la marche à partir du village, qu'en auto où un stationnement est mis à la disposition des gens. Une carte des sentiers est alors disponible à l'entrée pour permettre aux visiteurs de se familiariser avec les lieux.

SENTIER DU GALAIS EN BREF

- Stationnement dans la rue du Galais
- Aires de pique-nique
- Points de vue
- Les chiens sont admis en laisse

En collaboration avec pleinairpdh.com

P'TIT TRAIN du NORD

Osez ralentir

POUR PARTIR LÉGER

ptittraindunord.com

- Transport de cyclistes et de bagages
- Forfaits d'hébergement
- Location de vélo hybride et électrique
- Saint-Jérôme/Mont-Laurier | 201 km d'évasion

BON 25^e!

LA ROUTE VERTÉ

Fier partenaire **Desjardins**

Pour réservation : 1 888-893-8356
Autobusleptittraindunord.com

->P002088-1

ASSEMBLÉE NATIONALE DU QUÉBEC

Passer de belles vacances

« On continue de se protéger. »

NADINE GIRAULT
Députée de Bertrand

->P002099-1

MONT KAAIKOP



Photo : Archives

Le Mont Kaaikop, situé à Saint-Lucie-des-Laurentides, est le deuxième plus important sommet de la MRC des Laurentides. En plus d'être un espace de diversité dans sa faune et flore, ce mont offre des points de vue sur les montagnes de la région. Son sentier sur près de 6 kilomètres avec un dénivelé de 430 mètres longe le lac Legault et est accessible via l'auberge de plein air l'Interval. À partir de ce sentier, il est possible d'y explorer d'autres endroits et sentiers, qui peuvent même vous amener jusqu'au mont Ouareau. Quelques activités sont également accessibles à cette base de plein air, comme le canot ou le kayak.

Depuis 2013, la coalition du Mont Kaaikop travaille dans la préservation de ce secteur montagneux qui offre près de 40 km de sentiers et abrite des forêts anciennes et

importantes pour la biodiversité. Dans le but de protéger cette zone des coupes forestières, la coalition effectue de la pression au gouvernement pour qu'elle soit reconnue comme une aire protégée de catégorie III.

LE MONT KAAIKOP EN BREF

Longueur : 5,8 kilomètres aller-retour

Hauteur : 838 mètres

Niveau : Modéré

Frais : 8\$/journée pour un adulte, **gratuit** pour les moins de 17 ans

Source : Coalition du Mont Kaaikop (www.kaaikop.com)

SOMMET SAINT-SAUVEUR COURS DE YOGA ET RANDONNÉE SUR LE SOMMET

Cet été, le Sommet Saint-Sauveur offre une activité permettant de profiter de la nature et du calme. Chaque semaine durant le mois d'août, il sera possible de monter la montagne puis faire un séance de yoga au sommet, accompagné d'un groupe d'environ 25 personnes et d'une professeur. À partir de la piste de niveau débutant, La Plagne, qui offre un dénivelé approprié pour la marche en montagne, le groupe se rend jusqu'au sommet pour y dérouler son tapis de yoga et faire la séance. Six sorties ont été organisées afin de profiter des soirées d'été en admirant le coucher du soleil, tout en respectant la distanciation.



Photos : Sommet Saint-Sauveur

Durée : 2 heures

Coût : 15 \$ par personne

Quand : 5, 6, 19, 20 et 26 août, 2 septembre de 18h30 à 20h30

Où : À l'entrée du Parc F.U.N.

À noter : Les places sont limitées à 25 personnes par soirée, les inscriptions se font à l'avance

Pour s'inscrire, visitez le site web du Sommet Saint-Sauveur sommets.com



ENVIE DE SORTIR ?

Venez prendre le grand air à Saint-Adolphe-d'Howard !

Situé au cœur des Laurentides, Saint-Adolphe-d'Howard est le lieu parfait pour les adeptes de plein air, de nautisme et pour tous ceux qui apprécient l'espace et la nature. En toutes saisons, Saint-Adolphe a une sortie parfaite à proposer à qui veut faire le plein d'énergie et de grand air !

Avec ses dizaines de kilomètres de sentiers de vélo de montagne, la Station de Sports Mont Avalanche offre des dénivelés uniques qui séduiront les sportifs de tous les niveaux et de tous les âges! Une fois au sommet de la montagne, les excursionnistes auront droit à une vue imprenable sur le majestueux Lac Saint-Joseph. C'est le moment de la prise de photos ! www.mont-avalanche.com

À l'entrée du village, le Centre de plein air propose plus de 30 km de sentiers de randonnée pédestre en forêt. Les nombreux points de vue donnant sur l'immensité laurentienne charmeront à coup sûr les randonneurs. Accessible à partir d'un sentier assez accentué, le Calvaire demeure le parcours

le plus populaire et offre un panorama à couper le souffle sur plusieurs lacs de la région. Au sommet, un plat rocaillieux constitue l'endroit parfait pour une pause pique-nique, tout en savourant le paysage.

PRÊT POUR UNE NUITÉE EN NATURE ?

Le camping municipal est également situé au Centre de plein air et comporte plus d'une quarantaine de terrains avec ou sans services. Alors que les journées chaudes se multiplient en cette saison estivale, les campeurs seront heureux de profiter de la plage municipale située à distance de marche de leur installation. Vous ne possédez pas d'équipement de camping mais aimeriez tenter l'expérience d'une nuitée en nature ? Pas de soucis ! Essayez l'une des trois unités de prêt-à-camper offertes en location. En plein cœur des sentiers, la Yourte, la Tente Glamp et le Camp Corbeau sauront vous séduire à coup sûr! Les prêts-à-camper incluent tout le matériel nécessaire à votre séjour : vous n'avez qu'à apporter votre sac de couchage et votre nourriture ! www.pleinairstadolphe.ca

EMBARCATIONS DISPONIBLES POUR LES PLAISIRS NAUTIQUES

La nature à Saint-Adolphe-d'Howard, c'est aussi un lac niché cœur du village. Bonifiez votre séjour en profitant des services de location de la marina Saint-Adolphe et naviguez ou pêchez sur les lacs Saint-Joseph et Sainte-Marie qui sont reliés par la petite rivière. Plusieurs types d'embarcations, de la planche à pagaie au ponton, sont disponibles pour vous assurer une journée nautique des plus réussies. Pour plus d'infos : <https://bateauxenlocation.com/>

CULTURE ET NATURE : UN COCKTAIL ESTIVAL PARFAIT !

Pour les passionnés de culture, l'Atelier Culturel, situé au centre du village, saura vous en mettre plein la vue avec ses magnifiques expositions. Le talent artistique foisonne à Saint-Adolphe : de nombreux artistes y ont élu domicile et la mission de l'Atelier Culturel est de promouvoir les artistes et artisans d'ici. Ainsi, du 11 juillet au 18 septembre, vous pourrez admirer l'exposition NATAQ de l'artiste Yves Paquin. Cette exposition propose huit sérigraphies réalisées d'après les extraits du texte manuscrit de la chanson NATAQ de Richard Desjardins. <https://artsetculturesaintadolphe.org>

Redécouvrez le plaisir des vacances plein air au Québec et faites de Saint-Adolphe-d'Howard, votre prochaine destination !
Saint-Adolphe-d'Howard, naturellement accueillante.
www.stadolpedhoward.qc.ca



ÉVADEZ-VOUS CHEZ VOUS DANS LES LAURENTIDES



POUR UN OU PLUSIEURS JOURS


LAURENTIDES.com
450 224-7007 • 1 800 561-6673



**Tourisme Laurentides vous invite
à parcourir votre région cet été.**
Trésors, découvertes, gens formidables, escapades
et vacances inoubliables.



Les Laurentides, notre **DÉCOR** votre **SCÉNARIO!**




TOURISME
LAURENTIDES

On continue de se protéger!

**bonjour
québec**

>P002045-4

I TOURISTE DANS MA RÉGION I

SAINT-HIPPOLYTE OFFRE UN VASTE TERRAIN DE JEUX



Durant l'été, toute la famille peut profiter des différents parcs et sentiers sur le territoire de Saint-Hippolyte.

Parmi les cinq parcs aménagés pour la population, il faut visiter l'incontournable Centre de plein air Roger-Cabana qui comporte un nouveau centre des loisirs et de la vie communautaire inauguré en juin 2018. Par ailleurs, en raison de la pandémie, le centre est fermé, mais les sentiers y sont accessibles.

Avec ses 10 km de sentiers dédiés à la randonnée pédestre, à la course en sentiers et au vélo de montagne, son parcours d'exercice Aînergie, son sentier arts nature qui propose des œuvres d'artistes de la

région dans un décor bucolique, vous pourrez y passer de bons moments.

On y trouve aussi des structures d'hébertisme pour les jeunes âgés de 4 à 15 ans. Le sentier saura combler les amateurs de plein air de toutes les générations.

ACTIVITÉS ESTIVALES EN BREF

Vélo de montagne (9 km)

Modules d'hébertisme

Sentier Art-Nature

Aire de pique-nique



Des livres et des libraires



Librairie
L'ARLEQUIN

leslibraires.ca



**4, rue Lafleur Sud,
Saint-Sauveur 450 744-3341**

>P002109-1



LE GRAND POUTINEFEST DE MIRABEL

ANIMATION ET POUTINE À TOUTES LES SAUCES... SERVIES AU VOLANT!

(F.P.) – Le Grand PoutineFest de Mirabel se renouvelle pour sa troisième édition en temps de crise de la COVID-19. En effet, il tiendra son festival gourmand du 6 au 8 août derrière votre volant!

Sur la rue Chambord, entre les rues Cheverny et Chenonceau, cinq foodtrucks offriront 12 combinaisons différentes de frites, sauce et fromage squick-squick, en version végétarienne ou agrémenté de côtes levées, porc effiloché, bacon, saucisse, poulet général tao, falafels, crevettes popcorn et plus!

Pour les becs sucrés, la Cabane à chichi offrira ses fameux churros. À noter que la rue Chambord sera bloquée entre les rues Cheverny et Chenonceau et que trois voies deviendront à sens unique vers le Nord.

■ PROFITER DES FESTIVITÉS DANS SA VOITURE

Le parcours en voiture s'assura que tous les amoureux de

la poutine soient divertis du début à la fin. À la file, les automobilistes pourront :

1. Faire danser leurs épaules au rythme de DJ Kleancut en syntonisant le Poutine FM.
2. S'ouvrir l'appétit en consultant le menu sur un téléphone intelligent à l'aide du code QR à photographier sur des affiches ou en visitant la page Facebook de l'événement.
3. S'émerveiller devant les prestations d'athlètes de cirque.
4. Donner sa commande, patienter et... déguster!

■ MESURES SANITAIRES RESPECTÉES

En aucun cas les clients ne pourront quitter leur voiture, les employés du PoutineFest iront récupérer leur

commande aux différents camions et la remettront à leur fenêtre.

Tous les employés porteront le masque et la visière et des stations de savon désinfectant sans eau seront à leur disposition.

Les paiements seront faits exclusivement par carte de débit et de crédit, et le terminal de paiement électronique sera fixé à un bâton pour respecter une distance entre le client et les employés. Le menu sera disponible par code QR à photographier avec un téléphone intelligent, en plus d'être affiché dans la section de la prise des commandes.

Aucune toilette ne sera à la disposition des clients et il sera interdit de se stationner sur place pour manger.

À noter qu'une partie des profits sera remise au Parc régional éducatif Bois de Belle-Rivière.

OUVERT À L'ANNÉE
OPEN YEAR-ROUND

MEGA TYROLIENNES
MEGA ZIPLINES

PARMI LES PLUS LONGUES
ET LES PLUS HAUTES AU CANADA
ONE OF THE LONGEST
AND HIGHEST IN CANADA

VIA FERRATA

PLUSIEURS FORAITS DISPONIBLES
MULTIPLE PACKAGES AVAILABLE

TYROPARC
Parc d'aventures en montagne
Mountain Adventure Park

TYROPARC.COM
819 324 2002
1 844 324 2002

400, chemin du Mont-Catherine
Sainte-Agathe-des-Monts (Québec) J8C 0L1

MARIO JEAN REPREND SA TOURNÉE

« ALLER DE L'AVANT »

Marie-Catherine Goudreau - Nous avons parlé à l'humoriste et comédien Mario Jean, qui sera à Saint-Sauveur pour un mois cet été. À travers ces mois difficiles, l'humoriste en tire du positif, mais il a très hâte de retrouver enfin son public.

■ COMMENT SE SONT PASSÉS LES DERNIERS MOIS EN CONFINEMENT ?

C'était un peu en montagnes, au début c'était très agréable : il n'y a rien de mal à prendre une petite pause, surtout quand tout le monde la prend. Après vient l'angoisse et l'incertitude quant à l'avenir. On n'avait pas de dates et on ne savait pas vraiment où on s'en allait. Essayer de trouver une façon de se - je n'aime pas ce mot - « réinventer »,



Photo: Junior Bombardier (Roy Turner)

mais moi ça fait 30 ans qu'à chaque année, j'essaie de me réinventer ! En plus, nous les humoristes, sommes tributaires des salles de spectacles et des producteurs, donc ce n'était pas vraiment à nous que revenait la décision de faire ou non un spectacle.

■ QU'EST-CE QUI NOUS ATTEND POUR CE NOUVEAU SPECTACLE ?

Comme j'étais en tournée lorsque la pandémie a commencé et que le spectacle fonctionnait très bien, nous avons décidé de reprendre le même spectacle, mais évidemment il y aura un petit « plus ». Je ne peux pas faire autrement que de teinter un peu le spectacle de ce qui s'est passé dans

les derniers mois. Malgré cela, ça va rester le même show parce que je crois que les gens veulent se faire parler d'autres choses aussi !

■ CROYEZ-VOUS QUE LE CONFINEMENT ET LA PANDÉMIE ONT ÉTÉ UNE SOURCE D'INSPIRATION ?

À travers ce qu'on a vécu, il y a eu des choses totalement ridicules et je crois que la meilleure façon de désamorcer une tragédie ou quelque chose de négatif, c'est d'en rire. Donc dans ce sens, il y a certaines choses qui m'ont inspiré dans mon écriture, mais à un certain moment, j'ai eu un blocage. Je peux bien écrire, mais j'ai

besoin d'un but, une scène, un public ou une émission de télévision, mais là on n'avait rien, c'était un peu démotivant.

■ APRÈS AVOIR ÉTÉ PLUSIEURS MOIS SANS SPECTACLE DEVANT LE PUBLIC, COMMENT VOUS SENTEZ-VOUS À L'APPROCHE DE CETTE « PREMIÈRE » ?

Quand on m'a appris l'annonce de ce nouveau spectacle à Saint-Sauveur, ça été vraiment extraordinaire ! J'avais vraiment hâte de retrouver mon public et de voir enfin la lumière au bout de ce tunnel. Je crois aussi que le public a hâte de retrouver cet amusement et ce genre de spectacle. Je pense que les gens ont besoin d'avoir du fun et du plaisir, comme nous - les humoristes - avons besoin de s'exprimer.

■ VOUS AVEZ DÉCIDÉ, COMME PLUSIEURS HUMORISTES, DE PRÉSENTER UN SPECTACLE DANS UN CINÉ-PARC. QUELS SONT VOS ATTENTES ?

Je n'ai aucune idée à quoi ça va ressembler vraiment ! On parle beaucoup de se réinventer, que ce soit par les réseaux sociaux, des salles de spectacle virtuelles, mais je crois que peu importe, il n'y a rien qui remplace un spectacle vivant, c'est-à-dire d'être sur scène, avoir un public devant soi et de voir les réactions en direct.

CLINIQUE de DENTUROLOGIE
Sainte-Adèle

Réouvert depuis le 1^{er} juin 2020

DIANE LACELLE
denturologiste

1405, boul. Ste-Adèle, Sainte-Adèle
450 745-0339

www.cliniquedenturo.com

- Urgence réparation 7 jours / 7
- Prothèses dentaires de précision
- Esthétique et sourire naturel
- Service à domicile

LES CINÉMAS **CARREFOUR DU NORD**

5\$ POUR TOUS LES FILMS

PROGRAMMATION POUR LA SEMAINE DU 7 AU 13 AOÛT 2020

EXCEPTÉ LES NOUVEAUX DÉTAILS AU CINÉMA POUR CHAQUE FILM À PRIX RÉDUIT, LES PRIX PEUVENT CHANGER SANS PRÉAVIS.

POUR L'HORAIRE COMPLET VISITEZ : WWW.CINEMAST-JEROME.COM

PORT DU MASQUE OBLIGATOIRE POUR TOUS VOS DÉPLACEMENTS DANS LE CINÉMA

DIVORCE CLUB en français
DÈS LE 7 AOÛT

FLASHWOOD
FILM QUÉBÉCOIS DU RÉALISATEUR JEAN-CARL BOUCHER
À L'AFFICHE DÈS LE 7 AOÛT

ENRAGÉ
DÈS LE JEUDI 13 AOÛT

MON CIRQUE À MOI
DÈS LE 14 AOÛT

BOB L'ÉPONGE : ÉPONGE EN FUITE
DÈS LE 14 AOÛT

SUSPECT NUMÉRO UN
FILM QUÉBÉCOIS avec ANTOINE OLIVIER PILON et JOSH HARTNETT
PRÉSENTÉMENT À L'AFFICHE

ANDRÉ RIEU
MAGIQUE MASSTRICHT
TOUT NOUVEAU SPECTACLE
EN SALLE DÈS AOÛT. DATES À VENIR. SURVEILLEZ NOTRE SITE INTERNET POUR PLUS DE DÉTAILS.
WWW.CINEMAST-JEROME.COM

Billetterie en ligne sur notre site web
www.cinemapine.com

Ligne Info-films 24 heures
450 229-PINE (7463) • 1 866 739-PINE (7463)

Du 7 au 13 août 2020

NOUVEAU : Maintenant les mercredis après-midi et vendredis en matinée (complexe 1)

★ **DIVORCE CLUB** en français
SAMEDI ET DIMANCHE : 14H15 - 19H45
LUNDI, MARDI MERCREDI, JEUDI, VENDREDI : 19H45

★ **SUSPECT # 1** en français
SAMEDI : 14H00
DIMANCHE : 19H30
MARDI, MERCREDI, VENDREDI : 19H30

★ **SAMSAM**
SAMEDI ET DIMANCHE : 14H10 - 19H40
LUNDI, MARDI MERCREDI, JEUDI, VENDREDI : 19H40

★ **TARGET 1** en anglais
SOUS TITRES FRANÇAIS
SAMEDI : 19H30
DIMANCHE : 14H00
LUNDI : 19H30

★ **AU NOM DE LA TERRE**
SAMEDI ET DIMANCHE : 14H20 - 19H50
LUNDI, MARDI MERCREDI, JEUDI, VENDREDI : 19H50

★ **ENRAGÉ** en français
JEUDI : 19H30

★ **2001 A SPACE ODYSSEY**
SAMEDI ET DIMANCHE : 14H20 - 19H50
LUNDI, MARDI MERCREDI, JEUDI, VENDREDI : 19H50

★ **UNHINGED** en anglais
JEUDI : 19H30

S.v.p. veuillez valider l'horaire au www.cinemapine.com ou l'infofilm

GRANDE RÉ OUVERTURE !
LA PROMOTION PLAISIR A 2 AVEC RESTAURANT SPAGO EST DE RETOUR *

*Certaines restrictions: info directement avec le restaurant

5 ANS ET MOINS 6.96\$* - 6 À 15 ANS 8.69\$* • 16 À 64 ANS 11.74\$* • 65 ANS ET PLUS (AVEC PREUVE) 10.44\$*

Les programmes et horaires sont sujets à changements sans préavis. Veuillez téléphoner quotidiennement au cinéma pour confirmation.

NADIA, BUTTERFLY

UN PREMIER RÔLE AU CINÉMA POUR KATERINE SAVARD

Ève Ménard (initiative de journalisme local) - La film « *Nadia, Butterfly* », sélectionné le 3 juin dernier au 73^e Festival de Cannes en sélection officielle et réalisé par Pascal Plante, sortira sur les écrans du Québec le 18 septembre prochain. Katerine Savard, nageuse et médaillée olympique qui tient le premier rôle du long métrage, répond à nos questions!

Synopsis

Nadia, 23 ans, nage pour le Canada aux Jeux olympiques, mais, éprouvée par sa vie de sacrifice, cette compétition prestigieuse sera sa dernière. Au terme de son ultime épreuve, Nadia dérape au rythme des nuits d'excès ponctuées de doute et de confusion. Cet étourdissement momentané ne peut toutefois pas occulter sa réelle quête intérieure; cette recherche de son identité en dehors du monde de la natation.

■ COMMENT AS-TU HÉRITÉ DU RÔLE PRINCIPAL DU FILM?

Pascal Plante avait communiqué avec moi pour me demander des informations sur le déroulement des Jeux et comme beaucoup de gens me demandent des questions sur les Jeux, j'ai accepté tout bonnement.



Pascal Plante qui dirige Katerine Savard pendant le tournage du film.

Quelques mois plus tard, il a communiqué de nouveau avec moi, me disant qu'il aimerait m'avoir en audition. Je suis allée faire les auditions, ils m'ont pris pour la première étape, j'ai fait les auditions avec les autres personnes, ça cliqué et voilà!

■ QU'EST-CE QUI T'A PLU DU SCÉNARIO ET QUI T'A CONVAINCU DE T'IMPLIQUER DANS LE PROJET?

C'est certain qu'il y a le fait que ce soit au sujet de la natation. Le personnage a aussi vécu certaines choses que j'ai vécues aussi. C'est quelque chose que j'ai vraiment aimé. Et de pouvoir transmettre à l'écran ce que nous vivons et en espérant que les gens puissent, à travers le film, comprendre un

peu ce qu'est la vie d'un olympien; je trouvais cela vraiment génial! J'ai eu peur quand même que les gens pensent que ce soit ma vie, alors il faudra que les gens comprennent que ce n'est pas ma vie non plus.

■ EST-CE IMPORTANT DE PARLER D'AVANTAGE DE LA RETRAITE SPORTIVE ET DES DÉFIS QU'ELLE IMPLIQUE?

Oui, évidemment. Je connais tellement d'athlètes qui n'ont pas planifié leur après-sport dans le sens que quand on est à 100% athlète, c'est un travail à temps plein. Je m'entraîne plus de 30 heures par semaine mais tout tourne autour du sport - mon sommeil, mes activités sociales, ma

nourriture, mes voyages - tout tourne autour et on dirait que nous prenons ça un peu pour acquis. Mais quand on tombe dans une vie un peu plus régulière, c'est à ce moment-là qu'on fait le saut. Je ne l'ai même pas vécu encore et je sais que ce sera difficile et j'ai peur.

■ LE CINÉMA EST-IL UN DOMAINE QUI T'INTÉRESSE POUR LA SUITE?

Je suis consciente que c'est super difficile comme métier et qu'il est difficile de percer là-dedans, mais si j'ai d'autres opportunités, j'aimerais vraiment ça! J'ai beaucoup aimé l'expérience!

Katerine Savard a pris part, en natation, aux Jeux de Londres en 2012, puis à ceux de Rio en 2016 lors desquels elle a remporté une médaille de bronze au relais style libre 4 x 200 m. Elle était en préparation pour les Jeux de Tokyo avant que ceux-ci ne soient finalement reportés en 2021. « Ça m'a beaucoup chamboulée dans le sens ou ça me fait vraiment peur. [...] Mais j'ai pris la décision quand même de continuer jusqu'à la fin parce que je pense que je regretterais de ne pas l'essayer ».



CHAMBRE DE COMMERCE ET DE TOURISME DE SAINTE-ADELE

TOUS LES JOURS

Ouvert de 8 h à 18 h

Situé au 4672 ch. de la Doncaster, Sainte-Adèle, QC J8B 1R8 | sainte-adele.net/doncaster ou 514-718-6686





Alain Bordeleau, Catherine Royer et Guylaine Handfield lors de la dernière édition du Marathon du P'tit Train du Nord.

TROUVER SA MOTIVATION DANS L'INCERTITUDE

président fondateur du Marathon du P'tit Train du Nord, lors d'un événement qu'il organisait. « *Je voyais qu'elle était motivée et qu'elle voulait s'améliorer* », se souvient Alain qui depuis, est devenu l'entraîneur de Catherine.

Il y a deux ans, cette dernière a pris part pour la première fois au Marathon du P'tit Train du Nord, un réel coup de cœur pour elle. Elle avait alors terminé en troisième position. Puis, l'année dernière, elle a remporté l'événement chez les femmes, en plus de réaliser un temps personnel record, un exploit que son entraîneur a accueilli avec beaucoup de fierté.

■ TOUJOURS MOTIVÉE

« *C'est certain que c'est dommage de ne pas pouvoir se tester sur un événement et de ne pas avoir de temps officiel. Mais avec Alain, on se donne des objectifs, on a décidé de faire des tests, des compétitions maisons. Ce n'est pas la même chose qu'une grosse compétition, mais ça permet de voir une évolution* », indique la coureuse qui dit aimer s'entraîner. « *On voit quand même une progression et ça me motive beaucoup à continuer malgré la période un peu plus difficile en ce moment* ».

L'objectif au marathon en octobre, si celui-ci a bien lieu, sera évidemment d'améliorer son temps de l'année dernière. « *Nous sommes en début de préparation* », souligne Alain Bordeleau, alors que le duo profitera encore de quelques semaines d'entraînement d'ici l'événement.

■ ADAPTATION ET CONTINUITÉ

Le 5 avril dernier, Catherine devait participer au Marathon de Paris qui fut annulé environ trois semaines avant l'événement en raison de la Covid-19. Bien que l'annulation se soit avérée un choc au départ, Catherine et son entraîneur ont su rapidement s'adapter.

« *C'est certain que la première motivation vient de l'athlète dans le sens que comme entraîneur, tu ne peux pas prendre la place de l'athlète* », explique Alain au sujet de la situation particulière que nous vivons. « *Pour moi, et comme je l'expliquais à Catherine, l'entraînement qu'elle a fait cet hiver, ce n'est pas perdu; nous n'avons tout simplement pas eu le cadeau qui vient à la fin.* »

La coureuse indique qu'elle est présentement en période de développement et continue de s'améliorer. Il a donc été important de continuer le cheminement, mais d'une manière différente et davantage axée sur les objectifs personnels. L'entraîneur souligne à cet effet que l'amélioration en course à pied s'échelonne sur des années et c'est pourquoi il était important d'aller de l'avant malgré tout.

Les points forts du Marathon du P'tit Train du Nord, selon Catherine Royer

- Intime
- En ligne droite
- Rapide
- Les magnifiques paysages
- Les couleurs de l'automne
- Le dénivelé favorable pour faire un bon temps

« *Je pense que c'est un tout. Tout ça ensemble, cela fait une super belle expérience* »

Ève Ménard (initiative de journalisme local) - Depuis deux ans et demi, Catherine Royer et Alain Bordeleau collaborent en course à pied en tant que coureuse et entraîneur, respectivement. À quelques semaines seulement du Marathon du P'tit Train du Nord, les deux adeptes ont dû s'ajuster et réussir à trouver la motivation nécessaire pour poursuivre le cheminement.

■ UN PARTENARIAT GAGNANT

Catherine a débuté la course à pied il y a 6 ans alors qu'elle était âgée de 30 ans. « *J'avais commencé à fumer la cigarette et j'ai voulu une motivation pour arrêter* », explique-t-elle. C'est donc à travers une volonté de demeurer en santé qu'elle a débuté la course avec un collègue de travail. Elle est ainsi tombée en amour avec ce sport et a éventuellement souhaité courir d'une manière plus organisée.

C'est alors qu'elle a fait la connaissance d'Alain Bordeleau, ancien olympien, détenteur de la meilleure performance québécoise de l'histoire au marathon et aujourd'hui

I SPORT I

HOCKEY MIDGET ESPOIR

UN TOURNOI D'ENVERGURE DE LA RELÈVE OCTROYÉ À SAINT-JÉRÔME

Luc Robert - L'organisation des Sélects du Nord a été sélectionnée pour accueillir un tournoi midget espoir provincial, du 11 au 14 février 2021, aux deux glaces de l'aréna Rivière-du-Nord.

Cet événement se veut une très belle vitrine, à la fois pour les jeunes hockeyeurs, pour les Sélects et pour la ville de Saint-Jérôme, qui recevront toutes les équipes midgets espoirs de la LHEQ.

« *Outre la Coupe Dodge, en séries éliminatoires, il existe juste deux autres tournois d'importance où les jeunes peuvent se faire remarquer par les dépisteurs. Drummondville en présentera un et Saint-Jérôme tiendra l'autre* », a spécifié M. Daniel Godon, président du tournoi de Saint-Jérôme.

L'organisation des Sélects jonglait depuis longtemps avec l'idée de tenir cette compétition de calibre.

« *Nous avons appliqué auprès de Hockey Québec, il y a plus d'un an. Il faut croire que notre dossier était bien ficelé, car nous avons devancé la candidature de Québec au final. C'est un honneur qui*

rejaillit sur toutes les personnes impliquées des Sélects », a-t-il ajouté.

Pas moins de 22 équipes se mesureront ici, dans deux divisions.

« *Nous serons répertoriés localement dans la section des clubs compris entre Montréal, l'Outaouais et l'Abitibi. La division sud inclura des clubs de Québec, vers les Maritimes, ainsi que des formations de la Rive-Sud, le Collège-Français et le Collège Charles-Lemoyne* ».

■ INCITATIF À REVENIR

En plus de la visibilité offerte à la ville et au produit jérômien, la tenue du tournoi placera une carte de plus dans le jeu des dirigeants des Sélects du Nord.

« *La venue du tournoi est excellente pour notre programme, car il y a beaucoup de compétition aux alentours, spécialement au niveau du sport-études. Quand certains de nos anciens joueurs bantams AAA seront retournés par le midget AAA, lors des camps d'entraînements, les jeunes seront plus motivés à venir se joindre à notre club midget espoir, car ils obtiendront à nouveau*

la chance de se faire valoir auprès des recruteurs », a soulevé M. Benoît Bohémier, un des artisans de la première heure des Sélects, avec Gilles de la Chevrotière.

Le bassin de joueurs laurentiens s'étend de Mirabel jusqu'à Mont-Laurier. Il rendra la compétition intéressante au prochain camp des Sélects midgets espoirs.

« *On a le droit à cinq joueurs de 16 ans par club, dans le midget espoir. Quand ce sont nos jeunes de l'an dernier qui nous appellent pour revenir, c'est plaisant. Il y en a qui reviendront pour la visibilité, mais la majorité reviendra pour terminer son secondaire cinq à la polyvalente* », a renchéri M. Bohémier.

■ ANNIVERSAIRE

Cet événement grandiose se pointe au moment où les Sélects du Nord envisagent déjà le 40^e anniversaire de l'organisation, en 2023.

« *Il y a beaucoup de gens qui ont fait grandir nos structures. Il y a bien sûr Gilles (de la Chevrotière) et Benoît (Bohémier). Le nombre de fois où chacun s'est levé à 5h le*

matin, pour aller chercher des jeunes en mini-bus jusqu'à Saint-Jovite, ça demande de la passion. Nous avons 4 clubs à gérer quotidiennement. Au niveau de notre visibilité, Yan Houari fait beaucoup sur internet, alors qu'Antony Charbonneau et Alexandre Gagné mènent bien la destinée des midgets espoirs des Sélects. Ce tournoi nous comble », a conclu M. Godon.



La fierté du président de tournoi midget espoir, Daniel Godon, est contagieuse.

Immobilier
100 À 200

marchandise
300 À 399

services
400 À 599

emploi et formations
600 À 799

Évènements spéciaux
800 À 899

véhicules
900 À 999

160 Terrains à vendre

160 Terrains à vendre



TERRAINS À VENDRE
CLÉ EN MAIN ou AUTO CONSTRUCTION
Secteur tranquille, dans un cul-de-sac au Domaine Saint-Sauveur. À 2 minutes du village. Environnement de choix. Terrain avec vue ou ruisseau. À partir de 69 900\$
Christian : **514 953-5777**
>P000377-1

NOUS ACHETONS VOTRE TERRAIN RÉSIDENTIEL
450 226-3959

205 Logements / appartements à louer

4-1/2, Ste-Adèle, très propre, proximité A-15, sortie 67, 1er étage, huitplex bien entretenu, personne tranquille, 650\$, septembre.
514-688-6662

210 Logements / appartements chauffés à louer

ST-SAUVEUR: Mont-Habitant, loft demi sous-sol, semi-meublé, bain tourbillon. Non-fumeur, idéal personne seule. Libre immédiatement. 745\$/mois. 514-813-5622

225 Propriétés à louer

MAISON/ Duplex rénovés, 950\$, possibilité option d'achat. Saint-Sauveur environs. Financement disponible. Aucune mise de fond.
514-212-4644

245 Chambre à louer

AUBERGE Champêtre centre-ville, Ste-Adèle, loués au mois, chambres, studios, meublés, au choix, foyer, tourbillon. Tout équipé, incluant: Wi-Fi/ câble, buanderie sur place. IGA, Banques, Pharmacie, etc. 450-229-3533.

SAINT-JÉRÔME: centre-ville, chambre meublée, chauffée, Internet, cuisine/ salle de bains communes, personne stable, sérieuse, propre.
440\$. Daniel 514-993-1749

FAIRE L'ÉPICERIE OU PAYER L'HYDRO...
PERSONNE NE DEVRAIT AVOIR À CHOISIR.

310 Divers à vendre

CABANONS (remises de jardin)

10 x 12: **2 700\$**
10 x 16: **3 275\$**
12 x 16: **3 750\$**
15 x 20: **5 300\$**
15 x 30: **7 000\$**

Autres grandeurs disponibles.
RBQ #8213-9338-04.
450 632-0007
>P000288-2

QUAIS EN ALUMINIUM DESSUS EN CÈDRE AVEC ACCESSOIRES 4 OU 6 PIEDS DE LARGE DIFFÉRENTES LONGUEURS SUR PATTES OU FLOTTANTS
450 444-5974

345 Antiquité / art / collections

COLLECTIONNEUR Achète: audio vintage, ampli Marantz, Sansui, McIntosh, Pioneer, Quad, Speakers IMF, Ditton, JBL, Tannoy. Tables tournantes: Thorens, Lenco, Technics, Michell, Sansui. Aussi disques vinyle rock, heavy-metal, jazz, blues.
François 450-858-1587

365 Poêle / Fournaise / Bois de foyer

100% bois franc, sec ou semi-sec, en quartier ou en bûche, livraison ou autocueillette. Ouvert à l'année. L'environnement du nord, 43 Chemin du Lac-Adair, à Ste-Hippolyte. Visa/ MasterCard acceptées. 450-563-3139

BOIS semi-sec 100% bois franc. Bois fendu ou en bûches. Bois de camping disponible. 514-795-0424

390 Ventes de garage / Marchés aux puces

VENTE déménagement: mobilier, électros et+. 8-9 août, 8h00/ 17h00. 1405, chemin du Vieux Puits, Ste-Adèle, J8B 1R5.

415 Massothérapie / Soins thérapeutiques

!!! 450-951-5928 bon massage détente. 35, 3e Avenue, suite 202, Boisbriand, J7G 1Z4

!! 450-431-7966. ABSOLUMENT À DÉCOUVRIR LA MAGIE D'UN MASSAGE PERSONNALISÉ QUALITÉ SUPÉRIEURE SENSORIEL EXTRÊME DÉTENTE. REÇU. 7/7. 9H-22H. ENDROIT CHAMPÊTRE, ST-JÉRÔME.

À vous le calme et le bien-être. Massage détente, environnement champêtre. Mlle. Jessy, 819-323-4379/ Bilingue

DANIEL, détente exceptionnelle 450-275-0780, Ste-Adèle. Plusieurs options de jour seulement.

MASSAGE très relaxant pour bien vous détendre, St-Jérôme, 514-370-8754 Carole

MASSOTHÉRAPIE Saint-Sauveur, centre-ville. Membre AMQ. Reçu d'assurance disponible. Certificat cadeau. 18 ans d'expérience. Massage strictement professionnel suédois, relaxation thérapeutique. 45\$/ heure, 60\$ 1h-1/2. Sur rendez-vous. Sandrine 450-744-3060

424 Astrologie / Occultisme

Ana Médium pure, 40 ans d'expérience, ne pose aucune question, réponses précises et datées, confidentielles. Tél.: 514-613-0179 (Avec ou sans Visa/ MasterCard)

430 Comptabilité / Impôt

COMPTABILITÉ, tenue de livres, impôts, travailleur autonome. Règlement succession. Robert Lavergne 450-227-7866, 514-970-7767

440 Déménagement / Transport / Entreposage

DÉMÉNAGEMENT: Éconoline avec remorque fermée, service professionnel, 20 ans d'expérience, 1 homme, 65\$/heure. 819-324-8200

442 Constructions / Rénovations / Réparations

ceramique mnicolas.com

Pose de céramique
Ardoise et granit
Douche sur mesure
Expérience
Travail propre

RBQ.56103849-01
514.238.2653

442 Constructions / Rénovations / Réparations

HOMME à tout faire (intérieur et extérieur), rénovation sous-sol, peinture, plancher flottant, lavage de vitres et réparation de tous genres. Daniel: 450-543-5077

446 Peinture / décoration

RÉNOVATION CHARPENTE FINITION
PLUS DE 30 ANS D'EXPÉRIENCE
TRAVAUX GARANTIS

MICHEL
514 581-4846
450 226-2566

Peintre, réparation de plâtre, joints.
Homme d'expérience.
Propre et minutieux
514 946-6353

448 Lavage / Nettoyage

LAVAGE DE VITRES NETTOYAGE DE GOUTIÈRES
Lavage de vitres et moustiquaires, 20 ans d'expérience. Références sur demande. Travail propre et soigné. Nicholas, 514-264-7385 cell. 450-226-6095 (Maison Saint-Sauveur). Estimation gratuite.

480 Toitures / Couvreurs

STOITURES SILANIC
UNE COUVERTURE DE SATISFACTION
Pour un service personnalisé et complet
Un travail propre et garanti
Dans le domaine depuis 1993
Spécialité bardeaux d'asphalte
Installation de gouttières sans joints
450 226-3843 • www.silanictoitures.com

484 Services divers

SAAQ - SAAQ - SAAQ Victime d'un accident automobile? Vous avez des blessures? Contactez-nous. Consultation gratuite. M. Dion Avocats tél: 514-282-2022 www.sos-saaq.com

575 Prêts hypothécaires

HYPOTHÈQUE 1ère ou 2e dans les Laurentides. Cas sérieux ou difficile. 450-229-1336

585 Services financiers divers

SOLUTIONS à l'endettement. Restez à la maison! Tout se fait en ligne. Laissez nous vous aider. Trop de dettes? Un seul versement par mois. 7 sur 7, de 8h à 20h. MNP Ltée, Syndics autorisés en insolvabilité. 514-839-8004

650 Bar / Hôtels / Restaurants

CAL'S PIZZA recherche cuisinier(ère) 3 à 5 jours/ semaine. Livreur(se). Appelez 819-322-6421 ou se présenter 6193 Curé La-belle, Val-Morin

MONT GABRIEL RESORT & SPA
EST À LA RECHERCHE DE CANDIDATS(ES) POUR COMBLER LES POSTES DE
• **PRÉPOSÉ AUX CHAMBRES**
Envoyez votre cv à Daniel Dulong : ddulong@montgabriel.com 450 227-7983 poste 250
• **PRÉPOSÉ À LA MAINTENANCE**
Envoyez votre cv à Denis Laporte : maintenance@montgabriel.com 450 227-7983 poste 249
• **CUISINIER**
Envoyez votre cv à Scott Chalmers : schalmers@montgabriel.com 450 227-7983 poste 243
• **SERVEUR AU BAR**
Envoyez votre cv à Martin Lavallée : mlavallee@montgabriel.com 450 227-7983 poste 271
Pour plus d'informations visitez le : **montgabriel.com/carrière**

Depuis l'obtention de son permis de CHSLD privé
Les Résidences Desjardins (Saint-Sauveur) Inc.
opère maintenant sous le nom de
Centre d'hébergement et de soins de longue durée L.-B.- Desjardins Inc. (CHSLD L.-B.- Desjardins Inc.)
LES POSTES RECHERCHÉS À CE JOUR SONT :

Nous offrons la formation :

- Préposées / préposés aux bénéficiaires (temps partiel régulier)
- Aide Cuisinière
- Préposé(e) entretien ménager
- Plongeur (Temps partiel régulier)
- Infirmier(ière) (Temps partiel régulier)
- Ergothérapeute (temps partiel régulier)
- Nutritionniste (temps partiel ou sur appel)
- Infirmiers / infirmières auxiliaires (temps partiel régulier)

Pour toute information, contactez les ressources humaines au :
Poste #227 : Manon Desjardins
Poste #226 : Fannie Desjardins

Direction des ressources humaines
55, rue Hochar, Ville de Saint-Sauveur (Qc) JOR 1R6
Télécopieur : 450 227-6186
Courriel : manon@residencesdesjardins.com
Pour information : 450 227-2241 poste 227

Emplois

MAISON WILFRID-GRIGNON EN MODE RECRUTEMENT

On recherche des **GENS DE COEUR** PRÉPOSÉ-E AUX BÉNÉFICIAIRES

FAIS-NOUS PARVENIR TON CV
par courriel : anne-renee.thibault@groupeasantarbec.com
par la poste : Maison Wilfrid-Grignon
195, boul. de Sainte-Adèle
Ste-Adèle QC J8B 1A7

Salaires de base de 18,21 \$ (diplôme non requis)
Reconnaissance des acquis et diplôme (salaire bonifié)
Programme de formation pour devenir P.A.B. dans notre résidence - Renseigne-toi!

Viens Voir
groupeasantarbec.com/ri/wilfrid-grignon
#ICIJUSISPASUNNUMERO

GRUPPE SANTÉ ARBEC
Passionnés par les aînés

BUREAUX À LOUER
36 ave Filion
St-Sauveur
200 à 800 pi²
Disponible immédiatement
36, ave Filion, St-Sauveur
(face à l'école Marie-Rose)
450.602.0634



NOUS EMBAUCHONS

Commis :

épicerie, charcuterie, prêt à manger,
boucherie, poissonnerie, boulangerie, fruits
légumes et produits naturels, caissier(re),
aide caissier(re)

Venez nous voir en magasin | 50, rue St-Denis, Saint-Sauveur
Tél: 450 227-2827 | Courriel : smp8453d@provigo.ca

>P002123-1

#JesuisiiAuTravail

Vous désirez intégrer le marché du travail?
Vous avez besoin de soutien et d'accompagnement pour y arriver?
Avez-vous déjà pensé consulter un conseiller en emploi pour atteindre votre objectif?

Voici une démarche d'emploi spécialement pour vous qui avez un trouble anxieux !

On vous accompagnera étape par étape vers un emploi qui vous convient et vous ressemble.

Pour qui?	Quand?	Où?
Pour toute personne ayant un trouble anxieux (phobie spécifique; trouble d'anxiété généralisée; trouble panique avec ou sans agoraphobie; trouble d'anxiété sociale (phobie sociale))	Du 31 août 2020 au 27 novembre 2020 → 8 semaines de formation les lundis, mardis, mercredis 9h à 12h → 5 semaines de recherche d'emploi accompagnée	55, rue Castonguay, St-Jérôme, local 103

Contactez-nous! 450-436-4024
 Suivez-nous sur Facebook i-tl.org
 Valérie Lévy, poste 232

Avec la participation financière de:

856972 47563 1

->P002143-1



OFFRE D'EMPLOI DIRECTEUR GÉNÉRAL ET GREFFIER

RÉGION : Laurentides – MRC des Pays-d'en-Haut
TYPE D'EMPLOI : Directeur général et Greffier
DATE LIMITE : Le 23 août 2020 – 00h00

Avec près de 5 000 résidents dont plus de 3 200 sont permanents, la municipalité de Piedmont se distingue par ses grands espaces verts et conservés qui représentent plus de 22% de son territoire.

Traversée par la rivière du Nord, à 60km de Montréal, la municipalité de Piedmont est hôte du parc régional Le P'tit Train du Nord ainsi que de la réserve Alfred-Kelly.

Forte de son caractère résidentiel, plusieurs entreprises et commerces sont présents sur le territoire. De plus, résidents et touristes peuvent y pratiquer plusieurs activités sportives et de plein air, comme: le golf, le vélo, la randonnée pédestre, les sports de glisse et la raquette.

Piedmont est une municipalité en pleine croissance qui mise notamment sur la qualité de vie, la préservation des paysages et le développement du milieu de vie en symbiose avec la nature.

Description de l'emploi

Relevant du conseil municipal, le directeur général est le premier responsable administratif et opérationnel de l'ensemble des services, des programmes et des activités de la municipalité. Il veille à la réalisation de la mission, dans le respect des valeurs municipales, avec l'objectif d'offrir à la population des services de qualité au moindre coût.

Le directeur général exerce un rôle de conseiller et de soutien auprès des élus municipaux et agit comme premier responsable de la mise en œuvre des orientations du conseil. Il s'acquiesse de ses responsabilités de façon transparente, dans le respect d'un encadrement légal et réglementaire.

Il s'assure de la gestion optimale des ressources humaines, matérielles et financières et sait mobiliser l'ensemble du personnel vers la recherche continue de l'excellence dans la prestation de services aux citoyens de même que dans la performance de l'organisation. Le nombre d'employés permanents sous sa direction est de 28 et le directeur général peut compter sur une équipe de 6 cadres.

Exigences

Formation et expérience requises :

- Posséder une formation universitaire de premier cycle en administration ou dans une discipline appropriée au poste;
- Expérience de dix (10) ans dans un poste de direction, dont cinq (5) ans dans une municipalité;
- Solide expertise en gestion du greffe municipale;
- Expérience en ressources humaines;
- Toute autre combinaison de formation et d'expérience pertinentes et équivalentes seront considérées;
- Être organisé, structuré et en mesure de déterminer et gérer plusieurs priorités à la fois;
- Être orienté vers l'excellence en matière de service aux citoyens.
- Expertise en gestion budgétaire.

Habilités

- Capacité à développer et à entretenir des relations harmonieuses avec les élus, les cadres, les employés, les citoyens et les différents partenaires d'une municipalité;
- Forte aptitude en gestion de personnel;
- Grand leadership, courage managérial et compétences marquées pour inspirer, guider et mobiliser une équipe;
- Habile communicateur;
- Excellente capacité d'écoute, de négociation, de résolution de problèmes et de conflits;
- Aptitudes à susciter l'adhésion au changement;
- Rigueur et grande capacité d'organisation;
- Personnalité orientée vers les résultats;
- Sens politique et esprit d'analyse très développés;
- Grand sens de l'éthique et de la transparence;
- Excellente ouverture d'esprit, dynamique;
- Bonne connaissance du français autant parlé qu'écrit (anglais fonctionnel);
- Assurer le respect des orientations et des priorités dans les activités quotidiennes.

L'utilisation du masculin dans ce document pour désigner des personnes a pour seul but d'alléger le texte.

Nous communiquerons seulement avec les personnes qui seront retenues pour une entrevue. L'entrée en fonction est prévue dès que possible.

Commentaires

Toute personne désirant poser sa candidature devra transmettre une lettre de motivation ainsi qu'un curriculum vitae accompagné d'une copie des attestations d'études ou de formation au plus tard le 23 août 2020 à 00h00 à l'attention de Mme Danielle Drapeau.

Pour postuler

Municipalité de Piedmont
a/s Mme Danielle Drapeau
670, rue Principale
Piedmont (Qc) J0R1K0
Courriel : greffe@piedmont.ca

>P002129-1



SAINT-SAUVEUR

RECHERCHE

- Cuisinier (ière)
- Aide-Cuisinier (ière)
- Plongeur (euse)

Temps plein/partiel

Nous contacter après 16 h
au 450 227-2624

DEVENEZ
BÉNÉVOLE :
1 877 356-3226

FAITES UN
DON :
1 800 418-1111



Croix-Rouge canadienne
Division du Québec



Morin-Heights

RECHERCHE PERSONNEL
DYNAMIQUE POUR COMBLER
LES POSTES SUIVANTS :

EMPLOIS DISPONIBLES

**GÉRANT DE FRUITS
& LÉGUMES TEMPS PLEIN**

**ASSISTANT-GÉRANT
DE VIANDE TEMPS PLEIN**

BOUCHER TEMPS PLEIN

**LIVREUR/COMMIS
TEMPS PARTIEL**

**COMMIS DIFFÉRENTS
DÉPARTEMENTS
TEMPS PARTIEL**

Bienvenue aux retraités et semi-retraités

Faire parvenir votre C.V. a/s de
Pierre Desmanches par courriel à :
iga08587p.desmanches@sobeys.com
par télécopieur au : 450 226-6981
ou par la poste ou en personne au :
680, chemin du Village, Morin-Heights, Qc J0R 1H0


**FAIRE L'ÉPICERIE
OU
PAYER L'HYDRO...
PERSONNE NE
DEVRAIT AVOIR
À CHOISIR.**



Centraide
Laurentides

AGISSONS ICI, AVEC COEUR

JEDONNE.CA



OFFRE D'EMPLOI
PRÉPOSÉ(E) AUX TRAVAUX PUBLICS
**STATUT : TEMPORAIRE À TEMPS PLEIN, 40 HEURES/SEMAINE À HORAIRE
VARIABLE – MINIMUM 6 MOIS**

SOMMAIRE
Sous l'autorité du directeur des travaux publics, le titulaire du poste de préposé aux travaux publics aura à accomplir différentes tâches inhérentes au service des travaux publics et de l'hygiène du milieu. Notamment, le titulaire est appelé à opérer une grande gamme de machineries lourdes et intervenir sur une pluralité de situation qui exigent des travaux physiques, de la signalisation.

RESPONSABILITÉS ET TÂCHES CARACTÉRISTIQUES

- Conduire et opérer la machinerie lourde conformément aux politiques municipales;
- Procéder aux opérations de déneigement, d'épandage d'abrasifs, de déglacage des routes et des ponceaux sur le territoire de la Municipalité, en conformité avec les règles et normes en vigueur et selon un horaire variable;
- Procéder au chargement et au transport de la neige;
- Toutes tâches générales d'entretien et tous travaux nécessaires au bon fonctionnement du service des travaux publics.

EXIGENCES

Scolarité et expérience

- Permis de conduire de classe 3 valide;
- Expérience de 2 ans dans la conduite de véhicules lourds;
- Être disponible sur appel pour travailler le jour, le soir, les fins de semaine et les jours fériés lors d'urgences, et sur des horaires variables;
- Expérience dans les opérations de déneigement;
- Études secondaires;
- Un essai routier sera exigé.

Aptitudes et qualités recherchées

- Bonne forme physique
- Être polyvalent, autonome, responsable et savoir respecter les échéanciers;

RÉMUNÉRATION
L'échelle salariale de la fonction est la suivante (au 30 avril 2019):


Échelon	Taux horaire
5	27,75 \$
4	26,36 \$
3	24,98 \$
2	23,59 \$
1	22,20 \$

HORAIRE DE TRAVAIL
Les conditions de travail et de rémunération sont fixées à la convention collective. La semaine de travail est de 40 heures et nécessite à l'occasion un horaire variable et une disponibilité en soirée, la nuit et la fin de semaine. L'horaire régulier est du lundi au jeudi de 7h30 à 17h00 et le vendredi de 7h00 à 12h00. La période de diner est de 45 minutes.

ENTRÉE EN FONCTION
Dès que possible.

MODALITÉS DE MISE EN CANDIDATURE
Toute personne intéressée à soumettre sa candidature pour ce poste doit faire parvenir son curriculum vitae avant le vendredi 19 août 2020, 12h00 à M. Jean-François Albert en main propre ou par courriel à dirgen@piedmont.ca.

Jean-François Albert, directeur général



L'Ombre-Elle
Maison d'aide et d'hébergement pour femmes victimes de violence conjugale avec ou sans enfant.

QUI SOMMES-NOUS
L'Ombre-Elle est une maison d'hébergement pour femmes victimes de violence conjugale avec ou sans enfant. La maison est située dans un cadre enchanteur au cœur des Laurentides à Sainte-Agathe-des-Monts.

Nous sommes à la recherche d'une coordonnatrice clinique expérimentée.

SOMMAIRE DES RESPONSABILITÉS
Sous l'autorité de la Directrice générale, la coordonnatrice clinique, dans une perspective féministe, assume le rôle de coordination, de supervision clinique et de gestion des ressources humaines dédiées à l'intervention auprès des femmes et des enfants de L'Ombre-Elle.

Compétences
Détenir un diplôme d'études universitaire, BAC en travail social, en psychoéducation ou tout autre BAC reliée à l'intervention
Posséder 5 ans d'expérience en intervention féministe
Expérience en gestion des ressources humaines et en maison d'hébergement
Avoir un excellent sens de l'organisation et de la planification
Connaissance fine de l'approche féministe et de ses valeurs
Connaissance fine des réalités en lien avec la violence conjugale
Maîtrise des logiciels de base (Excel, Word, Outlook et PowerPoint)
Connaître le milieu communautaire et syndical est un atout.

DESCRIPTION DU POSTE
Gestion des ressources humaines
Organiser le processus d'embauche à l'intervention en collaboration avec la direction
Assure l'évaluation de la période probatoire et l'évaluation annuelle des intervenantes en collaboration avec la direction
Est responsable de la planification des horaires de travail et de tout suivi auprès des intervenantes

Gestion de l'intervention
Coordonne, soutient, encadre et supervise l'équipe d'intervention en s'assurant de l'appropriation individuelle et collective de l'équipe à la vision et aux approches spécifiques de L'Ombre-Elle.
Organise et anime les rencontres d'équipe.

Exigence spécifique
Doit posséder une voiture et un permis de conduire valide

Horaire de travail
Variable, principalement de jour. Ce poste demande une très bonne disponibilité. 35 h/sem.

Salaire : salaire compétitif et excellents avantages sociaux
Début : Début 14 septembre 2020

La candidate intéressée doit faire parvenir une lettre d'intention par courriel à Myriam Tison avant le 21 août 2020 à l'adresse : mtison@lombrelle.qc.ca

Avis de décès

RÉJEAN GUILLOT DIOTTE 1952 - 2020



À son domicile, le 24 juillet 2020, nous a quitté à l'âge de 68 ans, monsieur Réjean Guillot Diotte de Grande-Rivière.

Fils de feu monsieur Ernest Guillot et de feu dame Jacqueline Lebreux.

Il laisse dans le deuil, ses filles: Geneviève (Pierre-Luc) et Marie-Eve ses frères et sœurs: Denise, Francine, Marc, Guylaine et Daniel, ses neveux et nièces et de nombreux parents et amis (es).

Une cérémonie aura lieu en famille à Grande-Rivière et une messe commémorative à Ste-Agathe-des-Monts. La date et l'heure seront annoncées ultérieurement.

Les services professionnels ont été confiés au salon funéraire J. Edgar LeBreux inc. situé au 85, rue Hôtel de Ville de Grande-Rivière.

>P002124-1

Avis public

AVIS D'INTENTION DE DISSOLUTION

Prenez avis que la personne morale sans but lucratif Camp Chevreuil II, ayant son siège au 115, chemin Dupuis, à Estérel, Province de Québec, J0T 1E0, Canada, demandera au Registraire des entreprises la permission de se dissoudre.

>P002145-1



APPEL D'OFFRES

TP-202008-52 APPROVISIONNEMENT EN CHLORURE DE SODIUM (SEL DE DÉGLACAGE)

La Ville de Sainte-Marguerite-du-Lac-Masson requiert des soumissions pour éventuellement procéder à l'approvisionnement de chlorure de sodium en vrac (sel de déglacage) pour une quantité estimée à environ huit cent (800) tonnes métriques pour l'entretien hivernal 2020 - 2021 de ses rues et pour une quantité estimée à environ huit cent (800) tonnes métriques pour l'entretien hivernal 2021 - 2022, soit une seconde année en option.

Les documents de soumissions seront disponibles à compter du 5 août 2020 en s'adressant au Service électronique d'appels d'offres (SEAO) en consultant le site web www.seao.ca. Les documents peuvent être obtenus au coût établi par le SEAO. Seules les offres présentées par les soumissionnaires qui auront commandé des documents de SEAO seront considérées.

Les soumissions devront être présentées sur les documents prévus à cet effet et transmis dans des enveloppes scellées portant la mention « SOUMISSION - APPROVISIONNEMENT CHLORURE DE SODIUM - # TP-202008-52 » et reçues **avant 15 h le 3 septembre 2020** au Service du greffe, au 88, chemin Masson, Sainte-Marguerite-du-Lac-Masson (Québec) J0T 1L0. Elles seront ouvertes publiquement immédiatement dans la salle du conseil après l'expiration du délai fixé pour leur réception.

De plus, le contrat découlant du présent appel d'offres est assujéti à l'Accord de commerce et de coopération entre le Québec et l'Ontario (ACCO), à l'Accord de libéralisation des marchés publics du Québec et du Nouveau-Brunswick (AQNB) et l'Accord de libre-échange canadien (ALEC).

La Ville de Sainte-Marguerite-du-Lac-Masson ne s'engage à accepter ni la soumission la plus basse, ni aucune des soumissions reçues et elle décline toute responsabilité à l'égard de l'un ou l'autre des soumissionnaires en cas de rejet de toutes les soumissions. Le contrat est adjugé sur décision du conseil municipal, à sa seule discrétion, la Ville ne peut être liée d'aucune autre façon que par une résolution de son conseil.

DONNÉ à Sainte-Marguerite-du-Lac-Masson, ce 5 août 2020

Judith Saint-Louis
Greffière

>P002131-1

Donnez à la mémoire de ...



385, rue Lebeau, Saint-Jérôme (Québec) J7Y 2M8
450 431-0488 • www.pallia-vie.ca

AVIS DE CLÔTURE D'INVENTAIRE LRV notaires, s.e.n.c.r.l. Saint-Jérôme

Avis est par les présentes donné, qu'à la suite du décès de Luc LAMARCHE survenu le 18 mars 2020, en son vivant domicilié à Saint-Sauveur, province de Québec, un inventaire des biens du défunt a été fait par la liquidatrice successorale, Châtel LAMARCHE, le 29 juillet 2020, devant Me Caroline BÉLAND, notaire, conformément à la loi.

Cet inventaire peut être consulté par les intéressés, à l'étude de Me Caroline BÉLAND, notaire sise au 100, rue de la Gare, Saint-Jérôme (Québec), J7Z 2C1 (450-432-4134).

Donné ce 3 août 2020

Me Caroline BÉLAND, notaire

>P002138-1

AVIS DE CLÔTURE D'INVENTAIRE LRV notaires, s.e.n.c.r.l. Saint-Jérôme

Avis est par les présentes donné, qu'à la suite du décès de Michèle PETITCLERC survenu le 6 avril 2020, en son vivant domiciliée à Morin-Heights, province de Québec, un inventaire des biens de la défunte a été fait par la liquidatrice successorale, Andrée PETITCLERC, le 24 juillet 2020, devant Me Caroline BÉLAND, notaire, conformément à la loi.

Cet inventaire peut être consulté par les intéressés, à l'étude de Me Caroline BÉLAND, notaire sise au 100, rue de la Gare, Saint-Jérôme (Québec), J7Z 2C1 (450-432-4134).

Donné ce 3 août 2020

Me Caroline BÉLAND, notaire

>P002137-1

Ville de Saint-Sauveur



AVIS PUBLIC EST DONNÉ

AUX PERSONNES HABLES À VOTER AYANT LE DROIT D'ÊTRE INSCRITES SUR LA LISTE RÉFÉRENDIAIRE DE L'ENSEMBLE DE LA VILLE

Lors d'une séance ordinaire du conseil tenue le 20 juillet 2020, le conseil municipal a adopté le règlement suivant :

- Règlement d'emprunt 525-2020 décrétant une dépense et autorisant un emprunt de 215 000 \$ pour la réalisation de travaux et de mesures correctives du drainage dans le secteur du Sommet de la Marquise.

Lors d'une séance extraordinaire du conseil tenue le 27 juillet 2020, le conseil municipal a adopté le règlement suivant :

- Règlement d'emprunt 526-2020 décrétant des dépenses en immobilisations (parapluie) pour l'année 2020 pour un montant de 2 100 000\$.

Les personnes habiles à voter ayant le droit d'être inscrites sur la liste référendaire de la Ville peuvent demander que les **Règlements 525-2020 et 526-2020** fassent l'objet d'un scrutin référendaire en transmettant à la Ville une demande écrite à cet effet sur laquelle figurent les renseignements suivants :

- le titre et le numéro du règlement faisant l'objet de la demande;
- leur nom;
- leur qualité de personne habile à voter (voir les conditions au bas de l'avis);
- leur adresse (voir les précisions au bas de l'avis);
- leur signature.

Toute demande de scrutin référendaire doit être accompagnée d'une copie (photo, photocopie) de l'une des pièces d'identité suivantes :

- carte d'assurance maladie délivrée par la Régie de l'assurance maladie du Québec;
- permis de conduire ou permis probatoire délivré par la Société de l'assurance automobile du Québec;
- passeport canadien;
- certificat de statut d'Indien;
- carte d'identité des Forces canadiennes.

Dans le cas où le nom de la personne ne figure pas déjà sur la liste des personnes habiles à voter ayant le droit d'être inscrites sur la liste référendaire de la Ville, la demande doit également être accompagnée d'un document attestant son droit d'y être inscrite;

Les demandes doivent être reçues **au plus tard le 20 août 2020 à 16 h 45**, au Service du greffe de la Ville de Saint-Sauveur, situé au 1, place de la Mairie, Saint-Sauveur, J0R 1R6 ou à l'adresse de courriel suivante : greffe@ville.saint-sauveur.qc.ca. Les personnes transmettant une demande par la poste sont invitées à le faire le plus rapidement possible pour tenir compte des délais de livraison postale;

Toute personne qui assiste une personne habile à voter incapable de signer elle-même sa demande doit y inscrire :

- Son nom;
- Son lien avec la personne habile à voter (conjoint, parent ou autre);
- Dans le cas où la personne habile à voter ne serait ni un parent, ni un conjoint, une déclaration écrite selon laquelle elle n'a pas porté assistance à une autre personne qui n'est pas un parent ou un conjoint au cours de la procédure de demande de scrutin référendaire;
- Une mention selon laquelle elle a assisté la personne habile à voter;
- Sa signature;

Le nombre de demandes requis pour que les **Règlements 525-2020 et 526-2020** fassent l'objet d'un scrutin référendaire est de **1032 (pour chaque règlement)**. Si ce nombre n'est pas atteint, ces règlements seront réputés approuvés par les personnes habiles à voter;

Le résultat de la procédure de demande de scrutin référendaire sera publié le 21 août 2020 sur le site Internet de la ville (section « documents »).

Toute copie d'un document d'identification transmis avec une demande sera détruite à la fin de la procédure de demande de scrutin référendaire;

Les règlements peuvent être consultés dans la section « documents » du site Internet de la Ville.

AVIS PUBLIC PROCÉDURE D'ENREGISTREMENT DES PERSONNES HABLES À VOTER

Conditions pour être une personne habile à voter ayant le droit d'être inscrite sur la liste référendaire de l'ensemble de la ville :

À la date de référence, soit le 20 juillet 2020 (pour le règlement 525-2020) et le 27 juillet 2020 (pour le règlement 526-2020), la personne doit :

- être une personne physique domiciliée dans le secteur concerné et être domiciliée depuis au moins 6 mois au Québec;
- être majeure et de citoyenneté canadienne et ne pas être en curatelle
- ne pas avoir été déclarée coupable d'une infraction constituant une manœuvre électorale frauduleuse.

OU

- Être une personne physique ou morale qui, depuis au moins 12 mois, est :
- Propriétaire unique d'un immeuble situé sur le territoire de la municipalité, à la condition de ne pas être domiciliée sur le territoire de la Ville;
- Occupante unique d'un établissement d'entreprise situé sur le territoire de la Ville, à la condition de ne pas être domiciliée ni propriétaire unique d'un immeuble situé sur le territoire de la Ville;
- Copropriétaire indivis d'un immeuble ou cooccupante d'un établissement d'entreprise situé sur le territoire de la municipalité, à la condition d'avoir été désignée au moyen d'une procuration signée par la majorité des copropriétaires ou cooccupants qui sont des personnes habiles à voter de la Ville;

Le propriétaire unique de plusieurs immeubles ou l'occupant unique de plusieurs établissements d'entreprise a le droit d'être inscrit à l'adresse de l'immeuble ou de l'établissement d'entreprise ayant la plus grande valeur foncière ou locative.

Ne peut être désigné le copropriétaire qui a déjà le droit d'être inscrit sur la liste référendaire à titre de personne domiciliée, de propriétaire d'un immeuble ou d'occupant d'un établissement d'entreprise.

Ne peut être désigné le cooccupant qui a déjà le droit d'être inscrit sur la liste référendaire à titre de personne domiciliée, de propriétaire d'un immeuble, d'occupant d'un établissement d'entreprise ou de copropriétaire indivis d'un immeuble.

Pour avoir le droit de formuler une demande de scrutin référendaire, tout copropriétaire indivis d'un immeuble ou cooccupant d'un établissement d'entreprise doit être désigné, au moyen d'une procuration signée par la majorité des personnes qui sont copropriétaires ou occupants depuis au moins 12 mois, comme celui qui a le droit de signer la demande de scrutin référendaire en leur nom et d'être inscrit sur la liste référendaire, le cas échéant. Cette procuration doit avoir été produite avant ou lors de la transmission de la demande.

PRÉCISIONS CONCERNANT L'ADRESSE DEVANT FIGURER SUR UNE DEMANDE DE SCRUTIN RÉFÉRENDIAIRE

L'adresse devant être inscrite sur une demande de scrutin référendaire est, selon la qualité donnant à la personne habile à voter le droit d'être inscrite sur la liste référendaire de la Ville :

- l'adresse de domicile, dans le cas d'une personne habile à voter domiciliée sur le territoire de la Ville;
- l'adresse de l'immeuble, dans le cas d'une personne habile à voter qui est propriétaire unique ou copropriétaire indivis d'un immeuble situé sur le territoire de la Ville;
- l'adresse de l'établissement d'entreprise, dans le cas d'une personne habile à voter qui est occupante unique ou cooccupante d'un établissement d'entreprise situé sur le territoire de la Ville.

Pour toute information supplémentaire, veuillez communiquer avec le Service du greffe eu (450) 227-4633

FAIT À SAINT-SAUVEUR, ce 5 août 2020.

Le greffier adjoint,

Yan Senneville, OMA

>P002136-1

AVIS PUBLIC

INVITATION AUX PERSONNES INTÉRESSÉES AYANT LE DROIT DE SIGNER UNE DEMANDE DE PARTICIPATION À UN RÉFÉRENDUM

Second Projet de Règlement 222-62-2020 amendant le Règlement de zonage 222-2008 afin de créer la nouvelle zone H 409 à même une partie de la zone H 316 pour y permettre l'usage « Habitation trifamiliale et quadrifamiliale », en plus des usages déjà autorisés

AVIS PUBLIC est donné de ce qui suit :

À la suite de la consultation publique tenue sur le premier projet de règlement, le conseil a adopté un second projet de règlement lors de la séance ordinaire tenue le 20 juillet 2020.

Les personnes intéressées ayant le droit de signer une demande d'approbation référendaire concernant le second projet de règlement sont invitées à présenter une demande à cet effet au plus tard le **13 août 2020 à 16h45**.

L'objet de ce règlement est de :

- créer la zone H 409 (avenue Saint-Denis entre les chemins du Lac-Millette et Jean-Adam) à même la zone H 316;
- autoriser l'usage « Habitation trifamiliale et quadrifamiliale » dans cette nouvelle zone.

La zone concernée est : H 316

Les zones contiguës sont : CP 321, CP 322, CVG 207, CVG 318, CVG 319, H 315, H 317, H 320, HT 328, HT 332

DEMANDE D'APPROBATION RÉFÉRENDAIRE

Le règlement 222-62-2008 peut faire l'objet d'une demande de la part des personnes intéressées afin que ce règlement soit soumis à l'approbation des personnes habiles à voter, conformément à la *Loi sur les élections et les référendums dans les municipalités*.

CONDITIONS DE VALIDITÉ D'UNE DEMANDE

Pour être valide, toute demande doit :

- indiquer clairement la disposition du projet qui est contestée et la zone d'où elle provient et le cas échéant, mentionner la zone à l'égard de laquelle la demande est faite;
- être reçue au Service du greffe de la Ville de Saint-Sauveur situé au 1, place de la Mairie au plus tard le **13 août 2020 à 16 h 45**;
- être signée par au moins **12** personnes intéressées de la zone d'où elle provient, ou par au moins la majorité d'entre elles, si le nombre de personnes intéressées dans la zone n'excède pas **21**.

PERSONNE INTÉRESSÉE

Les renseignements permettant de déterminer quelles sont les personnes intéressées ayant le droit de signer une demande peuvent être obtenus au Service du greffe, situé à l'hôtel de ville de Saint-Sauveur, sur rendez-vous, aux heures habituelles de bureau.

ABSENCE DE DEMANDES

Les dispositions du second projet de règlement qui n'auront fait l'objet d'aucune demande valide pourront être incluses dans un règlement qui n'aura pas à être approuvé par les personnes habiles à voter.

CONSULTATION DU PROJET

Le second projet de règlement peut être consulté, sur rendez-vous, au Service du greffe, situé à l'hôtel de ville au 1, place de la Mairie, du lundi au jeudi, de 8 h à 12 h et de 13 h à 16 h 45, ainsi que le vendredi de 8 h à 12 h.

FAIT À SAINT-SAUVEUR, ce 5 août 2020.

Le greffier adjoint
Yan Senneville, OMA

ABATTAGE ET ÉMONDAGE

ABATTAGE émondage
MB
Pour un service **STIHL** professionnel & garanti
15 ans d'expérience
Assurance complète

- Abattage - Émondage
- Dénégement de toiture
- Déboisement : terrains, chemins
- Service de déchetage
- Prix compétitifs

Mario Binette
propriétaire
450 712-7728

IMMOBILIER

C'EST LE TEMPS DE VENDRE ?
Appelez-moi maintenant
514-830-3930

LAURENT COZIC
Courtier immobilier Résidentiel

VENTE • ACHAT • LOCATION

bonjour

ABATTAGE ET ÉMONDAGE

PAYSAGEMENT YP
VOTRE SPÉCIALISTE ARBORICULTEUR
ÉMONDAGE ET ÉLAGAGE D'ARBRES
ESTIMATION GRATUITE!
ASSURANCE COMPLÈTE
www.paysagementyp.com
Bureau : 450 630-1090
info@paysagementyp.com

ÉCRITURE

DIFFICULTÉ À ÉCRIRE VOS TEXTES?
Laissez Mimi Legault vous aider :

- lettres • discours • c.v.
- corrections
- travaux scolaires
- autobiographies

mimilego@cgocable.ca

ABATTAGE ET ÉMONDAGE

ABATTAGE ÉMONDAGE ST-SAUVEUR
Abattage d'arbres dangereux, émondage, dessouchage
URGENCE
24/24
Assurance complète
Martin Binette
Cell.: 450 530-4521

PAYSAGEMENT

Équipe Paysagiste MB
Paysagement complet;
Pavé uni et muret;
Mur de grosses pierres;
Pose de tourbe;
Abattage et émondage d'arbres;
Travaux d'excavation
Assurances complètes
MARTIN BINETTE 450 530-4521

**AVIS PUBLIC
CONSULTATION ÉCRITE
SUR LE PROJET DE RÈGLEMENT NUMÉRO 2017-498-5**

Aux personnes intéressées par le projet de règlement numéro 2017-498-5.

AVIS PUBLIC est donné de ce qui suit

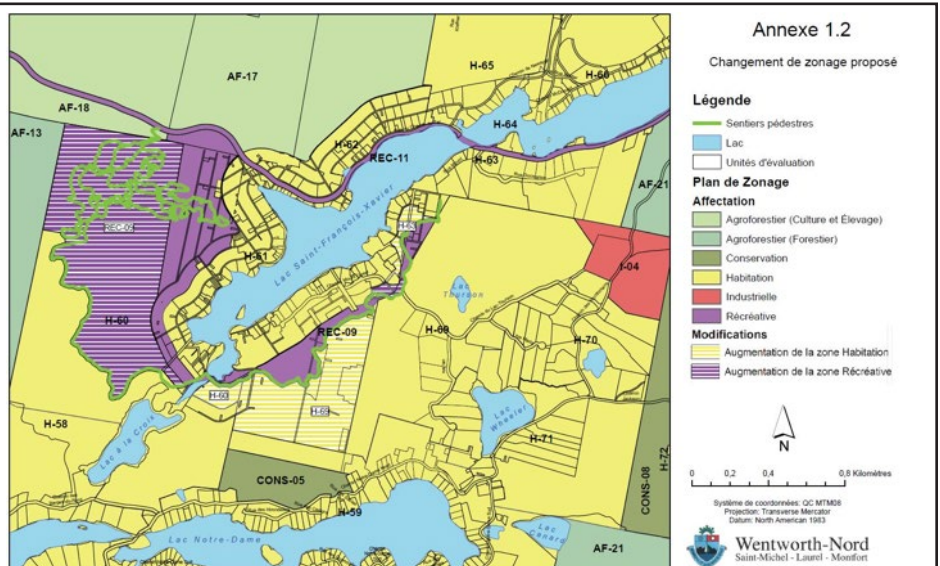
Lors d'une séance tenue le 17 juillet 2020, le Conseil municipal a adopté le **premier projet de règlement n° 2017-498-5**, amendant le règlement de zonage numéro 2017-498, dans le but de modifier la délimitation de la zone récréative REC-09 et par le fait même la délimitation des zones contiguës, soit les zones habitation H-60, H-69 et H-63.

Ce projet de règlement a comme objectif de circonscrire l'ensemble du réseau de sentiers d'interprétation des Orphelins à l'intérieur de la zone récréative REC-09.

Conformément aux pouvoirs découlant de l'arrêté ministériel n° 2020-051 du 10 juillet 2020 et à la résolution n° 2020-07-1150 du conseil municipal, l'assemblée publique de consultation prévue par la Loi sur l'aménagement et l'urbanisme est remplacée par une consultation écrite d'une durée d'au moins 15 jours.

Vos questions et commentaires concernant ce projet de règlement doivent être reçus par écrit, au plus tard le 19 août 2020 à 16h30, par lettre adressée à Monsieur Benoit Cadieux, Directeur du Service de l'urbanisme et de l'environnement et livrée au 3488, route Principale, Wentworth-Nord, Québec, J0T 1Y0 ou à l'adresse courriel suivante urbanisme@wentworth-nord.ca

Les questions et les réponses seront publiées sur le site web de la Municipalité à l'expiration de ce délai. Le projet de règlements peut être consulté au bureau de l'Hôtel de Ville, au 3488, route Principale à Wentworth-Nord aux heures régulières d'ouverture et sur le site web de la Municipalité.



Le projet de règlement numéro 2017-498-5 contient des dispositions propres à un règlement susceptible d'approbation référendaire.

Donné à Wentworth-Nord, ce 5^e jour du mois d'août 2020.

Jason Neil
Secrétaire-trésorier adjoint

->P002127-1



La liquidation autorisée du fabricant

Obtenez jusqu'à 4 000 \$ en ajustements de prix^o sur les modèles sélectionnés.

Location* ou financement^o à partir de 0 % sur d'autres modèles sélectionnés.



Kona 2020
Louez l'Essential à trac. av. pour :
55 \$ par semaine pour **48** mois avec acompte de 1 095 \$* (208 semaines)

*Prix au comptant :
23 374 \$

- Caractéristiques clés de série :
- Écran tactile de 7 pouces avec caméra de recul
 - Android Auto^{MCV} et Apple CarPlay^{MCVV}
 - Climatiseur à réglage manuel



Tucson 2020
Obtenez jusqu'à
4 000 \$
en ajustements de prix^o
Montant disponible sur le Tucson Ultimate 2020 à traction intégrale.

- Caractéristiques clés :
- Traction intégrale HTRAC^{MC} livrable
 - Android Auto^{MCV} et Apple CarPlay^{MCVV} de série
 - Système de caméras sur 360 degrés livrable



Elantra 2020
Financement à
0 % pour **84** mois* (364 semaines) sur tous les modèles

Exemple de prix de vente pour la version Preferred auto IVT :

23 123 \$

- Les caractéristiques de la version Preferred auto IVT comprennent :
- Écran tactile de 7 pouces avec caméra de recul
 - Android Auto^{MCV} et Apple CarPlay^{MCVV}
 - Alerte de collision dans l'angle mort avec alerte de collision transversale arrière

h y u n d a i v a l d a v i d . c o m

C'est ça, le facteur H.
HyundaiCanada.com



Pour en savoir plus, visitez
www.HyundaiCanada.com/Optim-Achat



*Offres de location sur approbation du crédit des Services financiers Hyundai pour le véhicule neuf suivant : Kona Essential 2.0L 2020 à traction avant à un taux annuel de 2,49 %. Obligation totale de location de 12 619 \$, 208 versements hebdomadaires de 55 \$ pendant 48 mois sur contrat de location à montant fixe. Acompte initial de 1 095 \$ et paiement de la première mensualité requis. Offre ne peut pas être transférée ni cédée. Aucun échange de véhicule requis. Bail sur 16 000 km par an, 12 c par kilomètre excédentaire. Offre de location inclut les frais de livraison et de destination de 1 810 \$ ainsi que les frais de 115 \$ (taxe de 15 \$ sur les pneus et taxe de 100 \$ sur le climatiseur), les frais de livraison et de destination de 1 710 \$ et les frais d'administration du concessionnaire de 499 \$ sont inclus. Frais d'enregistrement, d'assurance, d'immatriculation, RDPRM et toutes les taxes applicables en sus. Obligation totale de 10 194 \$, 156 versements hebdomadaires de 65 \$ pendant 36 mois sur contrat de location à montant fixe. Acompte initial de 0 \$ et paiement de la première mensualité requis. Offre ne peut être transférée ni cédée. Aucun échange de véhicule requis. Limite de 16 000 km par année, 12 c par kilomètre excédentaire. Les offres de location comprennent les frais de livraison et de destination de 1 710 \$ et des frais de 115 \$ (taxe de 15 \$ sur les pneus et taxe de 100 \$ sur le climatiseur) et les frais du concessionnaire de 499 \$. Frais d'enregistrement, d'assurance, d'immatriculation, RDPRM et toutes les taxes applicables en sus. 0 Offres de financement sur approbation du crédit des Services financiers Hyundai pour une Elantra Preferred 2020 automatique IVT à un taux annuel de financement de 0 %. Coût d'emprunt de 0 \$, pour une obligation totale de 23 123 \$, 364 versements hebdomadaires de 64 \$ pendant 84 mois. Acompte initial requis de 0 \$. Les frais de 115 \$ (taxe de 15 \$ sur les pneus et taxe de 100 \$ sur le climatiseur) sur les modèles dotés d'un climatiseur, les frais de livraison et de destination de 1 710 \$ et les frais d'administration du concessionnaire de 499 \$ sont inclus. Frais d'enregistrement, d'assurance, d'immatriculation, RDPRM (maximum 76 \$) et toutes les taxes applicables en sus des offres de financement à l'achat et payables au moment de la livraison. † Prix au comptant de 23 374 \$ offert sur ce modèle neuf en stock : Kona 2.0L Essential à traction avant 2020. Les frais de 115 \$ (taxe de 15 \$ sur les pneus et taxe de 100 \$ sur le climatiseur) sur les modèles dotés d'un climatiseur et les frais de livraison et de destination de 1 810 \$ sont inclus. Frais d'enregistrement, d'assurance, d'immatriculation, RDPRM (maximum 76 \$) et toutes les taxes applicables en sus. Offre ne peut être combinée ou utilisée en conjonction avec toute autre offre disponible. Cette offre ne peut être transférée ni cédée. Aucun échange de véhicule requis. 0*10 Offre valide pour une durée limitée et sous réserve de changement ou d'annulation sans préavis. Couleur du véhicule sous réserve de sa disponibilité. Les frais de livraison et de destination comprennent les frais de transport et de préparation et un réservoir plein de carburant. Le concessionnaire peut vendre à prix moindre. Les stocks sont limités. Le concessionnaire pourrait devoir commander le véhicule. Cette offre ne peut être combinée ou utilisée en conjonction avec toute autre offre disponible. Offre ne peut être transférée ni cédée. Aucun échange de véhicule requis. Visitez www.HyundaiCanada.com ou un concessionnaire pour tous les détails. † La garantie globale limitée de Hyundai couvre la plupart des pièces du véhicule contre les défauts de fabrication, sous réserve du respect des conditions normales d'utilisation et d'entretien. Android Auto^{MCV} est compatible avec les téléphones Android qui fonctionnent avec le système d'exploitation Android Lollipop ou une version plus récente. Il se peut qu'Android Auto ne fonctionne pas avec certains appareils et qu'il ne soit pas disponible dans certains pays et certaines régions. Des applications supplémentaires pourraient être requises. Visitez www.android.com pour de plus amples renseignements et pour connaître les limites applicables. Android et Android Auto sont des marques de commerce de Google Inc. Apple CarPlay^{MCVV} fonctionne avec les iPhone 5s, iPhone 5c, iPhone 5 et les modèles plus récents qui fonctionnent avec la plus récente version de iOS 7 et les versions ultérieures. Il se peut que Apple CarPlay^{MCVV} ne fonctionne pas avec certains appareils et qu'il ne soit pas disponible dans certains pays et certaines régions. Visitez www.apple.com pour de plus amples renseignements et pour connaître les limites applicables. Apple et Apple CarPlay sont des marques de commerce d'Apple Inc. MC/MD Les noms, logos, noms de produits, noms des caractéristiques, images et slogans Hyundai sont des marques de commerce appartenant à (ou utilisées sous licence par) Hyundai Auto Canada Corp. Toutes les autres marques sont la propriété de leurs détenteurs respectifs.

819.321.3777

2017, route 117, Val-David Qc J0T 2N0