



**LES ANCIENS  
ET LES ANCIENNES**

*du Collège de l'Assomption*

**Les membres  
du 54<sup>e</sup> cours  
(1886-1894-1909)**

Par René DIDIER, 127<sup>e</sup> cours

**Fascicule A-054  
Première édition**

L'Association des anciens et des anciennes  
*du Collège de l'Assomption*  
Mars 2014



**Collège de l'Assomption  
Les anciens et les anciennes**

**Ce fascicule a été édité par**

**L'Association des anciens et des  
anciennes**  
*du*  
*Collège de l'Assomption*

**On peut commander ce fascicule en s'adressant au secrétariat de  
l'Association des anciens et des anciennes du Collège de  
l'Assomption :**

**Téléphone : (450) 589-5621, poste 260**

**Télécopieur : (450) 589-2910**

**Courriel : [ancien@classomption.qc.ca](mailto:ancien@classomption.qc.ca)**

**Pour en savoir plus sur l'Association :  
<http://www.aacla.qc.ca>**

**© Tous droits réservés 2007  
L'Association des Anciens et des Anciennes  
du Collège de l'Assomption  
L'Assomption, Québec, Canada**

**ISBN : 978-2-89679-054-1 (format brochure)**

**: 978-2-89679-054-2 (fichier PDF)**

**Dépôt légal**

**Bibliothèque du Canada : 1<sup>er</sup> trimestre 2014**

**Bibliothèque du Québec : 1<sup>er</sup> trimestre 2014**

**Les membres du 54<sup>e</sup> cours**

**Page 3**

**Collège de l'Assomption**  
**Les anciens et les anciennes**

**Collège de l'Assomption**  
**Les anciens et les anciennes**

**BIBLIOGRAPHIE**

- 1.- ALLAIRE, Jean-Baptiste (abbé) *Dictionnaire biographique du clergé canadien français/Les contemporains* Imprimerie la Tribune, 1908.
- 2.- FORGET, Anastase (abbé) *Histoire du Collège de l'Assomption (1833 - 1933)* : Imprimerie Populaire Ltée. 1933.
- 3.- TANGUAY, Cyprien (Mgr.) *Répertoire général du clergé canadien* : Eusèbe SENÉCAL et Fils, 1893.
- 4.- AUBIN, Florian (abbé) *La paroisse de Saint-Cuthbert, 1765-1980* Tome I et II: Florian AUBIN 1981 et 1982.
- 5.- *Dictionnaire biographique du Canada Québec* : Presse de l'Université Laval, vol 1 à 4.
- 6.- LANOUE, François (abbé) *Un coin de pays dans Lanaudière-Saint-Alexis*, MédiaPresse inc., 1992.
- 7.- ROY, Christian, *Histoire de L'Assomption*, La Commission des fêtes du 250<sup>e</sup>, 1967.
- 8.- ROY, Christian et THERRIEN, Onil, *Histoire de Saint-Paul-l'Ermité*.
- 9.- *Index des lieux de résidences et de Pratique des commis, garde-notes, greffiers, tabellions et notaires 1621-1991*.
- 10- Saint-Roch-de-l'Achigan.
- 11- Dictionnaire général des Archambault d'Amérique.
- 12 Paroisse Sainte-Anne de Varennes 1692-1992.
- 13.- BÉLANGER, François, *Les cours de justice et la magistrature du Québec, Direction des communications, ministère de la Justice du Québec*, 1999.
14. Les archives du Collèges de l'Assomption.
- 15.-Les archives de l'Association des anciens et des anciennes du Collège de l'Assomption.
- 16.-OLIVIER, Réjean, *Profils d'anciens du Collège de l'Assomption de la région de Lanaudière*, Association des anciens du Collège de l'Assomption, 1982.
- 17.-Sainte-Marie-Salomé.
- 18.-Sainte-Julienne.
- 19.-L'annuaire des anciens élèves du Collège de l'Assomption, 2<sup>e</sup> édition, Léonide DESROSIERS, éditeur, Montréal, 1954.
- 20.-*Dictionnaire Biographique des Oblats au Canada*, tomes I-II-III (G. Carrière), tome IV (M. Gilbert et N. Martel) et tome V (H. Beaudoin, J.-P. Demers et G. Landreville).
- 21.-Le site Web de l'Assemblée Nationale (Québec).
- 22.-Le site Web de la Chambre des Communes (Ottawa).

**COLLABORATIONS SPÉCIALES**

BOULET, Fernand, 107<sup>e</sup> cours.  
BOUFFARD, André, chercheur en généalogie.  
CUSSON, Georges, chercheur en généalogie.  
GABOURY, René, 119<sup>e</sup> cours.  
GARIÉPY, Wilfrid, 116<sup>e</sup> cours.  
GAGNON, Jean-Marie.  
HARPIN, Reynald, 121<sup>e</sup> cours.  
TESSIER, Nelson, 129<sup>e</sup> cours.  
Le Centre régional d'archives de Lanaudière/Archives Lanaudière.  
Les bénévoles de la Société de généalogie canadienne-française.

**Collège de l'Assomption**  
**Les anciens et les anciennes**

**PRÉSENTATION**

La première devise du collège qui deviendra aussi celle de l'Association des anciens : «*In amore fraternitatis*» semble tirer ses origines d'un esprit de famille, cher aux cinq fondateurs et implanté dès les premières années de la fondation du collège.

Pour bien marquer cet esprit, on prend l'habitude de donner, selon l'ordre chronologique, un numéro de cours à chacune des cohortes d'élèves nouvellement admises ; et non pas, comme c'était fréquemment le cas ailleurs, de donner aux cohortes d'élèves le numéro de l'année de leur fin d'étude et de leur obtention de diplôme. Ainsi, chaque cours reçoit son numéro au début de ses études et non à la fin et chaque cours peut mesurer les années qui le séparent de la fondation du Collège et peut aussi mesurer le temps qui le sépare de ses prédécesseurs ou de ses successeurs. Cette tradition, longtemps partagée avec le Collège de Ste-Thérèse, est maintenant unique au Québec. Il s'agit ici d'une des plus vieilles traditions du Collège de l'Assomption. Il faudrait retourner aux plus vieux documents du Collège pour en connaître l'origine.

On peut presque dire qu'à une certaine époque, alors que les cohortes d'élèves étaient beaucoup moins nombreuses, le numéro de cours était l'équivalent d'un patronyme, une sorte de «numéro-surnom» de famille. Jusqu'au début des années 1960, les cohortes d'élèves finissant leurs études dépassaient rarement le chiffre trente. D'avant 1960, on en a vu plusieurs qui ne comptait qu'une vingtaine de finissants. Pour tout un cours, au temps fort du pensionnat, au maximum, on peut compter une centaine d'élèves, pour les huit années du cours classique. Aujourd'hui, pour un cours qui termine ses cinq années d'études secondaires, on parle de près de 200 élèves finissants. Pour la dernière année du collégial, en 1997-1998, le 159<sup>e</sup> cours comptait pas moins de 400 finissants, dont près de la moitié n'avaient fait que leurs deux années d'études collégiales (CÉGEP) au collège.

Sur les quarante huit élèves que compte ce cours, en incluant les huit qui n'ont fait que leur classe française en 1885-1886, il y en a douze qui ont gradués au Collège en 1894. Ce cours compte trois membres, Michel BEAUDOIN, Joseph-Arthur CADOT, et Joseph CLÉMENT, qui ont enseigné au collège tout en complétant des études théologiques. Ce cours compte un commerçant visionnaire, Edmond ARCHAMBAULT, fondateur de ce qui est aujourd'hui devenue la chaîne de magasins ARCHAMBAULT Musique.

Ce fascicule, portant sur les membres du 54<sup>e</sup> cours, fait partie d'une collection, consacrée aux anciens et aux anciennes du collège de l'Assomption. À partir des informations disponibles, chaque membre de ce cours a fait l'objet d'une courte biographie. Celles qui sont incomplètes ou partielles seront mises à jour au fur et à mesure que de nouvelles informations nous seront fournies.

Si vous détenez des informations sur l'une ou l'autre des personnes faisant partie de ce fascicule, vous pouvez nous les faire parvenir, par courrier électronique, à l'adresse suivante :

**[ancien@classomption.qc.ca](mailto:ancien@classomption.qc.ca)**

René Didier, 127<sup>e</sup> cours,  
Responsable de la collection des fascicules

Les membres du 54<sup>e</sup> cours  
(par ordre alphabétique)

Études classiques et philosophiques (1886-1894)

	AMIREAULT, Médéric, cultivateur	page 8
	ARCHAMBAULT, Armand, bourgeois	page 9
	ARCHAMBAULT, Edmond, impresario, commerçant	page 9
	ARCHAMBAULT, John-Arnold,	page 10
	ARMSTRONG, James, prêtre	page 10
	AYOTTE, Wilfrid, cultivateur	page 10
📖	BEAUDOIN, Michel, prêtre	page 11
	BEAUDOIN, Rodolphe, courtier d'assurances	page 11
	BERNÈCHE, Thomas, cultivateur	page 11
	BIRON, Joseph, pharmacien	page 12
	BOISJOLI, Zénon,	page 12
	BOURQUE, Joseph, cultivateur	page 13
	BRASSARD, Évariste, avocat	page 13
	BRIEN, Octave, cultivateur	page 13
📖	CADOT, Joseph-Arthur, prêtre	page 14
	CHOUINARD, J.-Gilbert,	page 14
📖	CLÉMENT, Joseph, séminariste (sous-diacre)	page 14
	DESHAIES, David, employé civil	page 15
	DESROSIERS, Georges,	page 15
	DUPRÉ, Pierre, employé civil	page 15
	DUTRISAC, Aldéric, prêtre	page 16
	FONTAINE, François, avocat	page 16
	FOREST, Josaphat,	page 16
	FOREST, Joseph,	page 16
	GEOFFRION, Louis, médecin	page 17
	GEOFFRION, Louis-Philippe, avocat, chroniqueur parlementaire, auteur	page 17
	GERMAIN, Rodolphe, médecin	page 17
	LAJEUNESSE, Damase, comptable	page 18
	LAMARCHE, Arthur, avocat	page 18
	LARAMÉE, Diodore,	page 18
	LAURIER, Raoul, avocat	page 19
	LEMIRE, Louis, cultivateur	page 19
	MARTEL, Joseph, électricien	page 19
	MARTINEAU, Joseph-Octave, hôtelier	page 20
	MASSON, Louis,	page 20
	PERREAULT, Arsène,	page 20
	PIQUETTE, Lionel, employé civil	page 21
	ROUSSIN, Eugène, pharmacien	page 21
	TÉTRAULT, Napoléon, cultivateur	page 21
	TERRIEN, Isidore,	page 22

## Classe française (1885-1886)

ALAIN, Georges,	page 22
CARDINAL, Ludger,	page 22
FOREST, Émile,	page 22
JOHNSON, Camille	page 23
MAGNAN, Adolphe,	page 23
MARCHAND, Camille,	page 23
ROBERT, Raoul,	page 23
SIMARD, Édouard,	page 24
THIBAULT, Édouard,	page 24

Les noms de ceux qui ont été éducateurs au Collège sont précédés de . Les noms de ceux qui ont été parlementaires au provincial sont précédés de  PP, au fédéral de  PF, et au Sénat de  S.

### Note importante concernant l'orthographe des patronymes et des prénoms :

L'orthographe des patronymes et des prénoms que nous avons utilisée peut ne pas correspondre exactement à celui des registres paroissiaux. Dans les cas de doute et de divergence entre les registres des paroisses, les archives du Collège, les archives de l'Association et l'usage d'une époque, nous avons adopté l'orthographe d'usage actuel. De même, la plupart des surnoms ont été omis pour ne conserver que le patronyme couramment utilisé.

**NDLR** : Les biographies qui suivent sont à l'image de leur époque. Il ne faut donc pas les juger, sinon avec les usages et les valeurs de leur époque.

### Les membres du 54<sup>e</sup> cours (par ordre alphabétique)

## Études classiques et philosophiques (1886-1894)

### Médéric AMIREAULT, 54<sup>e</sup> cours, cultivateur (1872-.....)

Originaire de L'Épiphanie. Né à L'Assomption le 31 juillet 1872. Il est le fils de Georges AMIREAULT, commerçant, et de Mélina MELANÇON.

Étudia au Collège de l'Assomption de 1886 à 1890.

Décédé.

Avait épousé Marie-Albina DUBOIS, fille de Léon DUBOIS et de Rachel BOULERICE, à Montréal, le 5 mars 1910.

Il est le frère de Joseph AMIREAULT, du 55<sup>e</sup> cours, et de Georges AMIREAULT, du 57<sup>e</sup> cours.

Mise à jour de la biographie : 11 février 2014.

**Collège de l'Assomption**  
**Les anciens et les anciennes**

**Armand ARCHAMBAULT, 54<sup>e</sup> cours, bourgeois**  
(1873-1941)

Né à L'Assomption, le 23 mars 1873. Il est le fils de François-(Xavier) ARCHAMBAULT, entrepreneur, et de Ozine MAGNAN.

Étudia au Collège de l'Assomption de 1886 à 1888. Il a été assistant-secrétaire du Club de la Feuille d'érable. A habité à L'Assomption.

Décédé à L'Assomption, le 22 avril 1941.

Avait épousé, en premières noces, Diana BEAUPRÉ, fille de Paul-Émile BEAUPRÉ et de Caroline COURTOIS, à Joliette, le 15 octobre 1894 ; et en secondes noces, Marie-Rose-Laura CHARBONNEAU, fille de Joseph CHARBONNEAU et de Perpétue GODON, à Saint-Jovite, le 23 mars 1920.

Il est le frère de Éloi ARCHAMBAULT, du 40<sup>e</sup> cours, de Narcisse ARCHAMBAULT, du 46<sup>e</sup> cours, de Denis ARCHAMBAULT, du 47<sup>e</sup> cours, et de François (Francis) ARCHAMBAULT, du 60<sup>e</sup> cours. Il est le beau-frère de Eugène GERVAIS, du 50<sup>e</sup> cours.

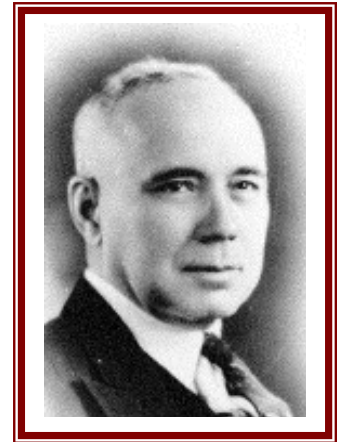
Mise à jour de la biographie : 11 février 2014.

**Édmond ARCHAMBAULT, 54<sup>e</sup> cours, impresario et commerçant**  
(1870-1947)

Né à Saint-Paul l'Ermitte, le 20 août 1870. Il est le fils de Zéphirin ARCHAMBAULT et de Adéline (Marie-Délina) ARCHAMBAULT.

Étudia au Collège de l'Assomption de 1885 à 1888.

Edmond ARCHAMBAULT s'établit à Montréal en 1888 à l'âge de 18 ans. C'est fort de sa passion pour la musique et de ses études en piano et orgue qu'il pousse les portes du 1626, rue Sainte-Catherine Est afin de convaincre le marchand de pianos J.A. HURTEAU des avantages qu'ils tireront mutuellement d'une association. Les assises de la maison ARCHAMBAULT sont jetées. En 1919, Edmond ARCHAMBAULT rachète HURTEAU, puis en 1930, l'homme d'affaires prend possession d'un terrain situé à l'angle des rues Berri et Sainte-Catherine et y fait construire le siège social de la maison, un immeuble de sept étages qualifié de « *Maison de l'avenir* ». À la fin des années 50, Félix Leclerc est le premier artiste à signer avec l'étiquette qui deviendra, au début des années 80, *Distribution Select*, l'un des plus importants distributeurs indépendants de disques et de vidéos au Canada.



Décédé le 8 juillet 1947, à Saint-Paul-l'Ermitte. Il a été inhumé dans le cimetière de cette paroisse. Était célibataire.

Il est le frère de Amable ARCHAMBAULT, du 65<sup>e</sup> cours. Il est l'oncle de Pierre ARCHAMBAULT, du 87<sup>e</sup> cours, et de Rosaire ARCHAMBAULT, du 98<sup>e</sup> cours.

Mise à jour de la biographie : 11 février 2014.

**Collège de l'Assomption  
Les anciens et les anciennes**

**John-Arnold ARCHAMBAULT, 54<sup>e</sup> cours,  
(1873-.....)**

Originaire de Cohoes, état de New York, né en 1873. Il est le fils de Joseph ARCHAMBAULT, cordonnier.

Étudia au Collège de l'Assomption en 1886-1887.

Décédé.

Mise à jour de la biographie : 11 février 2014.

**James ARMSTRONG, 54<sup>e</sup> cours, prêtre  
(.....)**

Originaire de North Adams, dans l'état du Massachusetts

Étudia au Collège de l'Assomption de 1887 à 1898.

Décédé.

Mise à jour de la biographie : 11 février 2014.

**Wilfrid AYOTTE, 54<sup>e</sup> cours, cultivateur  
(1872-1939)**

Né à Saint-Barthélemi, le 10 avril 1872. Il est le fils de Joseph AYOTTE, cultivateur, et de Émilie BERNÈCHE.

Étudia au Collège de l'Assomption de 1886 à 1891,  
A pratiqué l'agriculture à Saint-Barthélemy.

Décédé le 23 novembre 1939, à Saint-Barthélemy.

Avait épousé Cordélie BERNÈCHE, fille de Élie BERNÈCHE et de Éléonore DOYLE, à Saint-Barthélemy, le 22 janvier 1895.

Il est le frère de Joseph AYOTTE, du 57<sup>e</sup> cours.

Mise à jour de la biographie : 11 février 2014.

**Collège de l'Assomption  
Les anciens et les anciennes**

**Michel BEAUDOIN, 54<sup>e</sup> cours, prêtre  
(1871-1945)**

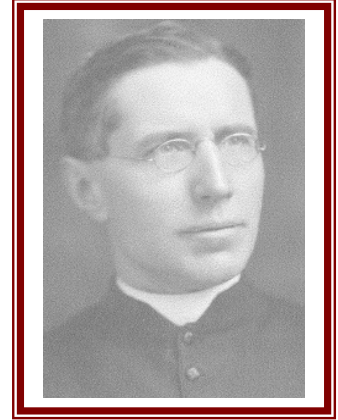
Né à L'Assomption, aujourd'hui Saint-Gérard-Majella, le 22 avril 1871. Il est le fils de Joseph BEAUDOIN, cultivateur, et de Angèle DALPÉ-PARISEAU.

Il fit ses études classiques et philosophiques au Collège de l'Assomption de 1886 à 1894, et deux années de théologie et de professorat, de 1894 à 1896. Il termina ses études théologiques aux Grand Séminaire de Montréal, de 1896 à 1898.

Il fut ordonné prêtre à Joliette par Mgr BRUCHÉSI, le 31 juillet 1898.

En 1898-1899, vicaire à Notre-Dame de Montréal ; de 1899 à 1914, à Sainte-Cunégonde de Montréal ; de 1914 à 1921, curé de Charlemagne, tout en étant directeur de l'œuvre de la Réparation du sanctuaire de la Pointe-aux-Trembles, de 1916 à 1919 ; Après 1921, curé de Saint-François-d'Assise de Montréal.

Monsieur BEAUDOIN a été nommé vicaire forain en 1924. Il est l'auteur d'une ouvrage qui fut fort apprécié : *Cinquante heures saintes*.



Décédé le 10 décembre 1945, à Montréal. Il a été inhumé dans la crypte du Collège de l'Assomption.

Mise à jour de la biographie : 11 février 2014.

**Rodolphe BEAUDOIN, 54<sup>e</sup> cours, courtier d'assurances  
(1875-....)**

Né à Saint-Roch-de-l'Achigan, le 20 décembre 1875. Il est le fils de Alexis BEAUDOIN, marchand, et de Rose-Anne BEAUDRY.

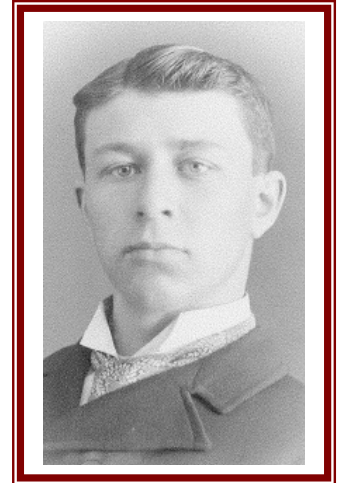
Étudia au Collège de l'Assomption de 1886 à 1895.

Décédé.

Avait épousé Adélina BEAUDOIN, fille de Louis BEAUDOIN et de Adéline BEAUDOIN, à Montréal, le 12 juillet 1906.

Il est le frère de Lucien BEAUDOIN, du 41<sup>e</sup> cours, et de Gustave BEAUDOIN, du 49<sup>e</sup> cours.

Mise à jour de la biographie : 11 février 2014.



**Thomas BERNÈCHE, 54<sup>e</sup> cours, cultivateur  
(1872-1946)**

Né à Saint-Barthélemi, le 30 juin 1872. Il est le fils de Thomas BERNÈCHE, cultivateur, et de Sophie DUGAS.

Étudia au Collège de l'Assomption de 1886 à 1892,  
A pratiqué l'agriculture à Saint-Barthélemy.

Décédé le 25 mars 1946, à Saint-Barthélemy. Il a été inhumé dans le cimetière de cette paroisse.

**Collège de l'Assomption**  
**Les anciens et les anciennes**

Avait épousé, en premières noces, Praxède SICARD DE CARUFEL, fille de Antoine SICARD DE CARUFEL et de Joséphine GOULET, à Saint-Barthélemy, le 11 février 1896 ; et en secondes noces, Marie-Léda DUBÉ, fille de Victor DUBÉ et de Delphine LANDRY, à Saint-Barthélemy, le 3 septembre 1940.

Il est le neveu de Pierre-Arthur BERNÈCHE, du 49<sup>e</sup> cours, et de Paul-Gustave BERNÈCHE, aussi du 49<sup>e</sup> cours.

Mise à jour de la biographie : 11 février 2014.

**Joseph BIRON, 54<sup>e</sup> cours, pharmacien**  
(....-....)

Originaire de Montréal, il est le fils de Samuel BIRON, du 9<sup>e</sup> cours, et de Philomène OLIVIER.

Étudia au Collège de l'Assomption de 1885 à 1887.

Décédé.

Avait épousé Marie-Anne DORAY, fille de Joseph-Louis DORAY et de Marie-Augustine GUY, à Montréal, le 7 janvier 1895.

Il est le neveu de Lucain BIRON, du 3<sup>e</sup> cours, et de Joseph BIRON, du 4<sup>e</sup> cours.

Mise à jour de la biographie : 11 février 2014.

**Zénon BOISJOLI, 54<sup>e</sup> cours,**  
(1873-1932)

Né à Lavaltrie, le 27 juin 1873. Il est le fils de Narcisse BOISJOLY, cultivateur, et de Félonise DEMERS (DUMAIS).

Étudia au Collège de l'Assomption de 1885 à 1887.

Décédé le 18 mars 1932, à Berthier.

Avait épousé Virginia MONDOR, fille de Alfred MONDOR et de Rosalie LACHAPELLE, à Lanoraie, le 4 novembre 1893.

Il est le frère de Cléophas BOISJOLY, du 39<sup>e</sup> cours.

Mise à jour de la biographie : 11 février 2014.

**Collège de l'Assomption  
Les anciens et les anciennes**

**Joseph BOURQUE, 54<sup>e</sup> cours, cultivateur  
(1871-1957)**

Né à L'Épiphanie, le 5 avril 1871. Il est le fils de Joseph BOURQUE et de Emma LAURION.

Étudia au Collège de l'Assomption de 1885 à 1894.  
A pratiqué l'agriculture à L'Épiphanie.

Décédé le 28 juin 1957, à L'Épiphanie. Il est inhumé dans le cimetière de cette paroisse.  
Avait épousé Laetitia ALLARD, fille de Alphonse ALLARD et de Héloïse GARIÉPY, à Mascouche, le 14 juillet 1908.

Il est le beau-frère de Almanzor ALLARD, du 65<sup>e</sup> cours.

Mise à jour de la biographie : 11 février 2014.

**Évariste BRASSARD, 54<sup>e</sup> cours, avocat  
(1875-1929)**

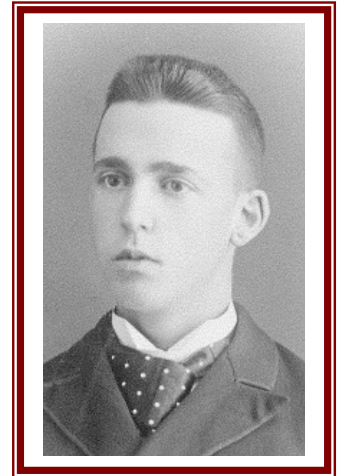
Originaire de Drummondville, né à Sorel le 19 septembre 1875. Il est le fils de Évariste BRASSARD et de Céline RICHER-LAFLÈCHE.

Étudia au Collège de l'Assomption de 1886 à 1894,  
A pratiqué sa profession à Québec.

Décédé le 29 janvier 1929, à Québec.  
Avait épousé Alice ROCHER, fille de Barthélemy ROCHER, notaire, et de Clotilde ROY, à L'Assomption, le 29 mai 1905.

Il est le beau-frère de Auguste ROCHER, du 43<sup>e</sup> cours, et de Robert ROCHER, du 55<sup>e</sup> cours, et il est le beau-frère par alliance de Cuthbert CHÈNEVERT, du 40<sup>e</sup> cours.

Mise à jour de la biographie : 11 février 2014.



**Octave BRIEN, 54<sup>e</sup> cours, cultivateur  
(1869-1955)**

Originaire de Sainte-Marie-Salomé, né à Saint-Jacques de Montcalm, le 3 mai 1869. Il est le fils de Sifroy BRIEN-DESRPCHERS, cultivateur, et de Delphine FONTAINE.

Étudia au Collège de l'Assomption de 1886 à 1892.  
A pratiqué l'agriculture à Sainte-Marie-Salomé.

Décédé le 2 octobre 1955, à Sainte-Marie-Salomé. Il est inhumé dans le cimetière de cette paroisse.  
Avait épousé Ernestine AMIREAULT, fille de Narcisse AMIREAULT et de Adélaïde RICHARD, à Sainte-Marie-Salomé, le 22 août 1893.

Il est le frère de Hidala BRIEN, du 46<sup>e</sup> cours, de Ludger BRIEN, du 51<sup>e</sup> cours, et de Jacques BRIEN, du 55<sup>e</sup> cours.

Mise à jour de la biographie : 11 février 2014.

**Collège de l'Assomption  
Les anciens et les anciennes**

**Joseph-Arthur CADOT, 54<sup>e</sup> cours, prêtre  
(1873-1942)**

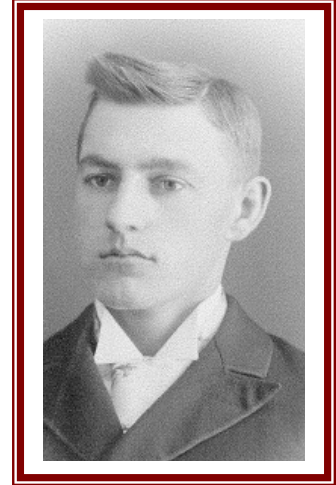
Né à Montréal, le 7 décembre 1873. Il est le fils de Louis CADOT, marchand tailleur, et de Héroïse LIARD.

Fit ses études classiques et philosophiques au Collège de l'Assomption de 1886 à 1894, trois années de théologie, de 1894 à 1897, tout en étant professeur ; a été président du Club de la Feuille d'érable. Alla au Grand Séminaire de Montréal, terminer sa théologie en 1897-1898.

Il fut ordonné prêtre à Joliette par Mgr BRUCHÉSI, le 31 juillet 1898. De 1898 à 1903, vicaire à Mascouche ; de 1903 à 1912, vicaire à Saint-Henri de Montréal ; en 1914, aux Etats-Unis ; de 1914 à 1926, curé de Sainte-Monique ; après 1926, curé de Sainte-Anne-des-Plaines.

Décédé le 29 décembre 1942, à Sainte-Anne-des-Plaines.

Mise à jour de la biographie : 11 février 2014.



**J.-Gilbert CHOUINARD, 54<sup>e</sup> cours,  
(....-....)**

Originaire de Saint-Jean-Port-Joli, il est le fils de Phidyme CHOUINARD et de Alma LECLERC.

Étudia au Collège de l'Assomption en 1886-1887.

Décédé.

Avait épousé Marie-Florida GAMACHE, fille de Thomas GAMACHE et de Alphonsine SAINT-PIERRE, à Saint-Jean-Port-Joli, le 20 juillet 1921.

Mise à jour de la biographie : 11 février 2014.

**Joseph CLÉMENT, 54<sup>e</sup> cours, séminariste (sous-diacre)  
(1873-1897)**

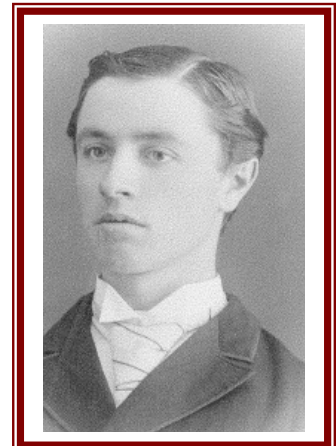
Né à Saint-Cuthbert, le 4 janvier 1873. Il est le fils de Louis CLÉMENT, cultivateur, et de Marie LINCOURT-DÉSORCY.

Étudia au Collège de l'Assomption de 1886 à 1894.

Décédé le 22 avril 1897, pendant ses études théologiques. Il a été inhumé à Saint-Cuthbert.

Il est le frère de Jean-Baptiste CLÉMENT, du 56<sup>e</sup> cours, et de Thomas CLÉMENT, du 61<sup>e</sup> cours.

Mise à jour de la biographie : 11 février 2014.



**Collège de l'Assomption  
Les anciens et les anciennes**

**David DESHAIES, 54<sup>e</sup> cours, employé civil  
(1872-1958)**

Originaire de Saint-Didace, né le 6 septembre 1872. Il est le fils de Charles DESHAIES et de Julie LEBLANC.

Étudia au Collège de l'Assomption de 1886 à 1891.  
A exercé sa fonction à Nicolet.

Décédé le 15 mars 1958, à Nicolet.  
Avait épousé Clarinda TOURIGNY, fille de David TOURIGNY et de Adéline RHEAULT, à Bécancour, le 6 novembre 1899.

Mise à jour de la biographie : 11 février 2014.

**Georges DESROSIERS, 54<sup>e</sup> cours,  
(1873-1949)**

Né à L'Assomption, le 9 janvier 1873. Il est le fils de Venance (Venant) DESROSIERS et de Georgiana LANDRY-(SANSREGRET).

Étudia au Collège de l'Assomption de 1886 à 1891.  
A habité à Montréal.

Décédé le 9 mars 1949, à Montréal.  
Avait épousé Alexandrina GAUTHIER, fille de Joseph-Mérille GAUTHIER et de Émélina BERNARD, à L'Assomption, le 3 juillet 1899.

Il est le frère de Émile DESROSIERS, du 59<sup>e</sup> cours.

Mise à jour de la biographie : 11 février 2014.

**Pierre DUPRÉ, 54<sup>e</sup> cours, employé civil  
(1873-1937)**

Originaire de Saint-Roch-sur-Richelieu, né à Saint-Ours le 11 février 1873. Il est le fils de Adolphus DUPRÉ et de Marguerite DUHAMEL.

Étudia au Collège de l'Assomption de 1886 à 1888.  
A exercé sa fonction à Montréal.

Décédé le 31 décembre 1937, à Montréal.  
Avait épousé Alcée CONANT, fille de François CONANT et de Marie-Julienne REID, à Montréal, le 27 avril 1897,

Mise à jour de la biographie : 11 février 2014.

**Collège de l'Assomption  
Les anciens et les anciennes**

**Aldéric DUTRISAC, 54<sup>e</sup> cours, prêtre  
(1871-1900)**

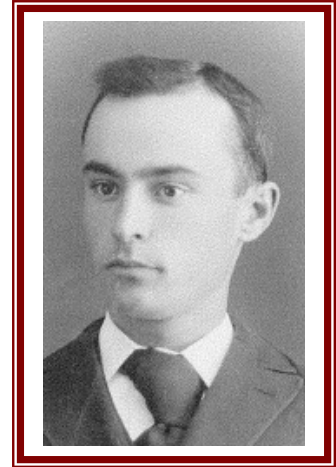
Né à Vaudreuil en 1871.

Étudia au Collège de l'Assomption de 1886 à 1894, et au Grand Séminaire de Montréal, de 1894 à 1897.

Il fut ordonné prêtre par Mgr ÉMARD, le 29 juin 1897. En 1897-1898, professeur au Collège de Valleyfield ; de 1898 à sa mort, vicaire à la cathédrale de Valleyfield.

Décédé le 10 novembre 1900, à Vaudreuil.

Mise à jour de la biographie : 11 février 2014.



**François FONTAINE, 54<sup>e</sup> cours, avocat  
(....-....)**

Originaire de Québec.

Étudia au Collège de l'Assomption en 1893-1894.

Décédé.

Mise à jour de la biographie : 11 février 2014.

**Josaphat FOREST, 54<sup>e</sup> cours,  
(....-....)**

Originaire de L'Assomption, il est le fils de François-Xavier FOREST, marchand, et de Aurélie MERCIER.

Étudia au Collège de l'Assomption en 1886-1887.

A habité à Crabtree Mill.

Décédé.

Avait épousé Marie-Luce-Carméline RIVET, fille de Louis-Simon RIVET, du 25<sup>e</sup> cours, et de Albina RIVET, à Montréal, le 19 février 1906.

Mise à jour de la biographie : 11 février 2014.

**Joseph FOREST, 54<sup>e</sup> cours,  
(1873-1920)**

Né à L'Épiphanie, le 1<sup>er</sup> septembre 1873. Il est le fils de Médéric FOREST et de Odile RIVEST.

Étudia au Collège de l'Assomption de 1886 à 1888.

Décédé en 1920.

Avait épousé Léa VÉZINA, fille de Alfred VÉZINA et de Philomène MARSAN, à L'Épiphanie, le 24 septembre 1895.

Mise à jour de la biographie : 11 février 2014.

**Collège de l'Assomption  
Les anciens et les anciennes**

**Louis-Aimé GEOFFRION, 54<sup>e</sup> cours, médecin  
(1872-1946)**

Originaire de Verchères, né le 13 novembre 1872. Il est le fils de Aimé GEOFFRION et de Délima GRAVEL.

Étudia au Collège de l'Assomption de 1886 à 1889.  
A pratiqué la médecine à Montréal.

Décédé le 15 octobre 1946, à Westmount.

Avait épousé, en premières noces, Alice DANSEREAU, fille de Joseph DANSEREAU et de Delvina DESMARAIS, à Montréal, le 12 octobre 1897 ; et en secondes noces, Delvina DANSEREAU, la sœur de sa première épouse, à Montréal, le 16 septembre 1907.

Mise à jour de la biographie : 11 février 2014.

**Louis-Philippe GEOFFRION, 54<sup>e</sup> cours, avocat, chroniqueur parlementaire  
(1875-1942)**

Né à Varennes, le 24 février 1875. Il est le fils de Azarie GEOFFRION et de Domithilde CHOQUETTE.

Étudia au Collège de l'Assomption de 1886 à 1894.

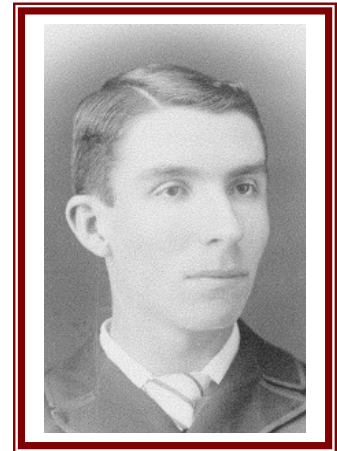
Il a été greffier de l'Assemblée nationale, secrétaire de la Société du Bon Parler Français, président de l'Associations des anciens du Collège de l'Assomption, en 1940-1941. Il a été membre du Club de la Feuille d'érable.

Décédé le 3 septembre 1942, à Québec.

Avait épousé Joséphine GATIEN, fille de Joseph GATIEN et de Anathalie HAMEL, à Beloeil, le 14 juin 1899.

Il est le frère de Donat GEOFFRION, du 65<sup>e</sup> cours.

Mise à jour de la biographie : 11 février 2014.



**Rodolphe GERMAIN, 54<sup>e</sup> cours, médecin  
(....-....)**

Originaire de Verchères.

Étudia au Collège de l'Assomption de 1886 à 1892,  
A pratiqué la médecine à Spokane, dans l'état de Washington.

Décédé.

Mise à jour de la biographie : 11 février 2014.

**Collège de l'Assomption  
Les anciens et les anciennes**

**Damase LAJEUNESSE, 54<sup>e</sup> cours, comptable  
(1872-1957)**

Originaire de Chertsey, né le 26 novembre 1872. Il est le fils de Joseph LAJEUNESSE et de Julie LANGLOIS.

Étudia au Collège de l'Assomption de 1886 à 1889.  
A pratiqué sa profession à Fabreville (Île Jésus).

Décédé le 16 août 1957, à Fabreville.

Avait épousé Émélie LAPIERE, fille de Olivier LAPIERRE et de Georgeline PERREAULT, à Chertsey, le 15 octobre 1903.

Il est le beau-frère de Omer LAPIERRE, du 55<sup>e</sup> cours.

Mise à jour de la biographie : 11 février 2014.

**Arthur LAMARCHE, 54<sup>e</sup> cours, avocat  
(1875-.....)**

Né à Saint-Roch-de-l'Achigan, le 15 mars 1875. Il est le fils de Denis-Gustave LAMARCHE, du 8<sup>e</sup> cours, notaire, et de Marie-Émilie-Philomène ROCHER.

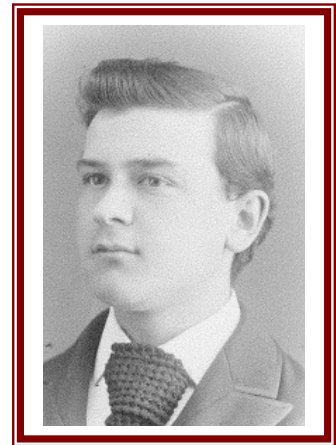
Étudia au Collège de l'Assomption de 1886 à 1894.

Décédé.

Avait épousé Marie-Albina-Louise MONTPETIT, fille de André-Napoléon MONTPETIT et de Adèle LABELLE, à Montréal, le 1<sup>er</sup> octobre 1902.

Il est le frère de Valmore LAMARCHE, du 37<sup>e</sup> cours, de Roméo LAMARCHE, du 43<sup>e</sup> cours, et de Charles LAMARCHE, du 50<sup>e</sup> cours. Il est le beau frère de Napoléon POITRAS, du 43<sup>e</sup> cours. Il est le beau-frère par alliance de Rodolphe FARIBAULT, du 43<sup>e</sup> cours. Il est cousin germain avec Philippe LAMARCHE, du 47<sup>e</sup> cours, Georges LAMARCHE, du 51<sup>e</sup> cours, et Joseph LAMARCHE, du 52<sup>e</sup> cours.

Il est l'oncle de Jean-Jacques BISSONNETTE, du 69<sup>e</sup> cours, de Aubin BISSONNETTE, du 71<sup>e</sup> cours, de Benoît BISSONNETTE, du 74<sup>e</sup> cours, de Marc BISSONNETTE, du 76<sup>e</sup> cours, de Bernard BISSONNETTE, du 77<sup>e</sup> cours, et de Paul-Maurice BISSONNETTE, du 80<sup>e</sup> cours.



Mise à jour de la biographie : 11 février 2014.

**Diodore LARAMÉE, 54<sup>e</sup> cours,  
(.....)**

Originaire de Montréal.

Étudia au Collège de l'Assomption de 1886 à 1894.

Décédé.

Mise à jour de la biographie : 11 février 2014.

**Collège de l'Assomption  
Les anciens et les anciennes**

**Raoul LAURIER, 54<sup>e</sup> cours, avocat  
(1876-1947)**

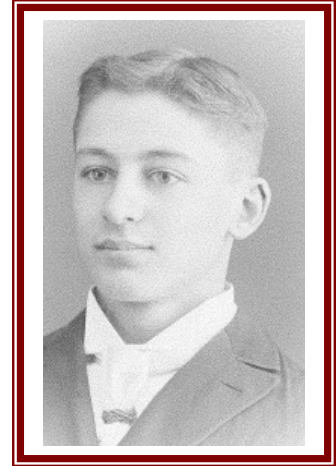
Né à Saint-Lin, le 22 avril 1876. Il est le fils de Charlemagne LAURIER et de Eulalie PAUZÉ.

Étudia au Collège de l'Assomption de 1886 à 1894,  
A pratiqué sa profession à Montréal.

Décédé le 24 février 1947, à Montréal.  
Avait épousé Eugénie LEFEBVRE-DE BELLEFEUILLE, fille de Charles-Henri LEFEBVRE-DE BELLEGFEUILLE et de Marie-Louise DOLBEC, à Saint-Eustache, le 19 avril 1910.

Il est le frère de Romuald LAURIER, du 62<sup>e</sup> cours. Il est le neveu de Wilfrid LAURIER, du 22<sup>e</sup> cours.

Mise à jour de la biographie : 11 février 2014.



**Louis LEMIRE, 54<sup>e</sup> cours, cultivateur, rentier  
(1874-1960)**

Né à Saint-Roch-de-l'Achigan, le 7 mai 1874. Il est le fils de Louis LEMIRE-MARSOLAIS, du 25<sup>e</sup> cours, et de Ozine LEMIRE-MARSOLAIS.

Étudia au Collège de l'Assomption en 1886-1887.  
A pratiqué l'agriculture à Saint-Roch-de-l'Achigan.

Décédé le 21 septembre 1960, à Saint-Roch-de-l'Achigan.  
Avait épousé Ozina DUVAL, fille de François-Xavier DUVAL et de Alvida BÉLANGER, à Saint-Roch-de-l'Achigan, le 22 janvier 1896.

Il est le beau-frère de Joseph ROBITAILLE, du 46<sup>e</sup> cours.

Mise à jour de la biographie : 11 février 2014.

**Joseph MARTEL, 54<sup>e</sup> cours, électricien  
(1873-1948)**

Né à L'Assomption, le 26 décembre 1873. Il est le fils de Zébedé MARTEL, du 8<sup>e</sup> cours, notaire, et de Julienne (Juliette) ROY.

Étudia au Collège de l'Assomption de 1886 à 1891, a été secrétaire de Club de la Feuille d'érable

Décédé le 8 décembre 1948.  
Avait épousé Angéline JANSON, fille de Téléphore JANSON, du 33<sup>e</sup> cours, et de Marie-Clarinde BOIVIN, à Montréal, le 28 mai 1910.

Il est le frère de Zébedée MARTEL, du 51<sup>e</sup> cours. Il est le beau frère de Charles RIVEST, du 57<sup>e</sup> cours.

Mise à jour de la biographie : 12 février 2014.

**Collège de l'Assomption  
Les anciens et les anciennes**

**Joseph-Octave MARTINEAU, 54<sup>e</sup> cours, hôtelier, marchand  
(1873-1935)**

Né à Lavaltrie, le 18 février 1873. Il est le fils de Simon MARTINEAU, médecin, et de Phébée MORIN.

Étudia au Collège de l'Assomption de 1886 à 1892,  
A opéré son établissement à Lavaltrie.

Décédé le 22 novembre 1935, à Lavaltrie. Il a été inhumé dans le cimetière de cette paroisse.  
Avait épousé Marie-Louise GIGUÈRE, fille de Denis GIGUÈRE et de Julienne LAPORTE, à Montréal, le 29 juin 1899.

Il est le frère de Georges-Hector MARTINEAU, du 65<sup>e</sup> cours, de Aimé MARTINEAU, du 68<sup>e</sup> cours, de Raoul MARTINEAU, du 68<sup>e</sup> cours, et de Donat MARTINEAU, du 72<sup>e</sup> cours. Il est le neveu de Louis-Siméon MORIN, du 8<sup>e</sup> cours.

Mise à jour de la biographie : 12 février 2014.

**Louis MASSON, 54<sup>e</sup> cours,  
(.....-.....)**

Originaire de Cohoes, dans l'état de New York.

Étudia au Collège de l'Assomption de 1886 à 1892.  
A habité à Cohoes, dans l'état de New York.

Décédé.

Mise à jour de la biographie : 12 février 2014.

**Arsène PERREAULT, 54<sup>e</sup> cours,  
(1873-.....)**

Né à L'Assomption, le 18 juin 1873. Il est le fils de Toussaint PERREAULT et de Justine GOUR.

Étudia au Collège de l'Assomption de 1886 à 1891.

Décédé.

Il est le frère de Camille PERREAULT, du 51<sup>e</sup> cours, et de Émile PERREAULT, aussi du 51<sup>e</sup> cours.

Mise à jour de la biographie : 12 février 2014.

**Collège de l'Assomption  
Les anciens et les anciennes**

**Lionel PIQUETTE, 54<sup>e</sup> cours, employé civil  
(1872-1949)**

Né à Saint-Jacques de Montcalm, le 9 avril 1872. Il est le fils de Eugène PIQUETTE, menuisier, et de Philomène GRATTON.

Étudia au Collège de l'Assomption de 1884 à 1887.  
A exercé son métier à Saint-Paul de Joliette.

Décédé le 18 décembre 1949, à Saint-Paul de Joliette.  
Avait épousé Adélaïde NADEAU, fille de Basile NADEAU et de Judith FOREST, à Joliette, le 4 juillet 1893.

Mise à jour de la biographie : 12 février 2014.

**Eugène ROUSSIN, 54<sup>e</sup> cours, pharmacien  
(1873-1952)**

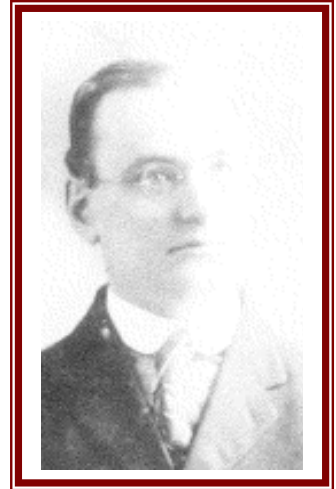
Originaire de Lowell, dans l'état du Massachusetts. Il est né à Rochester, état de New York, le 5 août 1873. Il est le fils de Camille ROUSSIN, et de Julie JANSON-LAPALME.

Étudia au Collège de l'Assomption de 1886 à 1893,  
A pratiqué sa profession à Joliette.

Décédé le 10 février 1952, à Joliette. Il a été inhumé dans le cimetière de la paroisse Saint-Charles-Borromé.  
Avait épousé Marie-Anne-Hermine RIOPEL, fille de Aimé RIOPEL et de Julie-Suzanne McCONVILLE, à Joliette, le 11 juin 1901.

Il est le neveu par alliance de Henry McCONVILLE, du 14<sup>e</sup> cours, et de Alfred McCONVILLE, du 17<sup>e</sup> cours.

Mise à jour de la biographie : 12 février 2014.



**Napoléon TÉTRAULT, 54<sup>e</sup> cours, cultivateur  
(1874-1942)**

Originaire de Verchères, né le 1<sup>er</sup> décembre 1874. Il est le fils de François-Xavier TÉTRAULT et de Louise HÉBERT.

Étudia au Collège de l'Assomption de 1886 à 1892.  
A pratiqué l'agriculture à Calixa-Lavallée.

Décédé le 24 octobre 1942, à Calixa-Lavallée.  
Avait épousé, en premières noces, Florianne LUSSIER, fille de Janvier LUSSIER et de Julie LAVALLÉE, à Verchères, le 6 juin 1893 ; et en deuxièmes noces, Dorilla COLETTE, fille de Louis COLLETTE et de Marie-Louise GEOFFRION, à Calixa-Lavallée, le 22 novembre 1897 ; et en troisièmes noces, Vérina HEBERT, fille de Dosithé HÉBERT et de Marie LUSSIER, à Contrecoeur, le 9 juillet 1907.

Mise à jour de la biographie : 12 février 2014.

**Collège de l'Assomption  
Les anciens et les anciennes**

**Isidore THERRIEN, 54<sup>e</sup> cours  
(....-....)**

Originaire de Saint-Vincent-de-Paul, Île Jésus.

Étudia au Collège de l'Assomption de 1885 à 1888.

Décédé.

Mise à jour de la biographie : 12 février 2014.

**Classe française (1885-1886)**

**Ludger CARDINAL, classe française,  
(....-....)**

Originaire de Sainte-Marguerite du Lac Masson, il est le fils de Georges CARDINAL, et de Angèle CHARTIER.

Étudia au Collège de l'Assomption de 1885 à 1887.

Décédé.

Avait épousé Clara LEROUX-ROUSSON, fille de Xavier LEROUX-ROUSSON et de Anne CHARTRAND, à Saint-André-Avelin, le 19 août 1901.

Il est le frère de Ovide CARDINAL, du 57<sup>e</sup> cours. Il est cousin germain avec Jean CHARLEBOIS, du 37<sup>e</sup> cours, Ovide CHARLEBOIS, du 44<sup>e</sup> cours, Guillaume CHARLEBOIS, du 45<sup>e</sup> cours, Emmanuel CHARLEBOIS, du 48<sup>e</sup> cours, et Charles CHARLEBOIS, du 50<sup>e</sup> cours. Pour les autres liens de parenté avec des anciens du Collège, il faudra consulter l'arborescence des CHARTIER, CHARLEBOIS, LAJEUNESSE, CHARETTE et CARDINAL.

Mise à jour de la biographie : 12 février 2014.

**Émile FOREST, classe française,  
(1872-....)**

Né à Saint-Jacques de Montcalm, le 12 juin 1872, Il est le fils de Narcisse FOREST, du 17<sup>e</sup> cours, et de Caroline DUPUIS.

Étudia au Collège de l'Assomption en 1885-1886.

Décédé.

Il est le frère de Damase FOREST, du 51<sup>e</sup> cours.

Mise à jour de la biographie : 12 février 2014.

**Collège de l'Assomption  
Les anciens et les anciennes**

**Camille JOHNSON, classe française,  
(....-....)**

**Originaire de Montréal.**

**Étudia au Collège de l'Assomption de 1885 à 1887.**

**Décédé.**

**Mise à jour de la biographie : 12 février 2014.**

**Adolphe MAGNAN, classe française,  
(....-....)**

**Originaire de Manistee, dans le Michigan.**

**Étudia au Collège de l'Assomption en 1885.**

**Décédé.**

**Mise à jour de la biographie : 12 février 2014.**

**Camille MARCHAND, classe française,  
(....-....)**

**Originaire de Montréal. Il est le fils de Camille MARCHAND, du 28<sup>e</sup> cours (classe française, marchand, et de Herminie GALARNEAU.**

**Étudia au Collège de l'Assomption de 1885 à 1887.**

**Décédé.**

**Avait épousé Aldina BRODEUR, fille de Chrysostôme BRODEUR et de Rose-de-Lima CHOQUETTE, à Montréal, le 6 janvier 1910.**

**Mise à jour de la biographie : 12 février 2014.**

**Raoul ROBERT, classe française,  
(....-....)**

**Originaire de Montréal.**

**Étudia au Collège de l'Assomption de 1885 à 1888.**

**Décédé.**

**Mise à jour de la biographie : 12 février 2014.**

**Collège de l'Assomption  
Les anciens et les anciennes**

**Édouard SIMARD, classe française  
(1875-1953)**

Né à L'Assomption, le 17 décembre 1875. Il est le fils de Roch SIMARD, du 19<sup>e</sup> cours, cultivateur, et de Elhumina PAPIN.

Étudia au Collège de l'Assomption de 1885 à 1887, il a été membre du Club de la Feuille d'érable.

Décédé le 20 août 1953.

Il est le frère de Sem SIMARD, du 45<sup>e</sup> cours, de Émile SIMARD, du 50<sup>e</sup> cours, de Napoléon SIMARD, du 52<sup>e</sup> cours, de Oscar SIMARD, du 57<sup>e</sup> cours, de Hector SIMARD, du 61<sup>e</sup> cours, et de Papin SIMARD, aussi du 61<sup>e</sup> cours. Il est le neveu de Joseph PAPIN, du 3<sup>e</sup> cours, et de Ludger PAPIN, du 17<sup>e</sup> cours.

Mise à jour de la biographie : 12 février 2014.

**Édouard THIBAUT, classe française  
(....-....)**

Originaire de Ware, dans l'état du Massachusetts.

Étudia au Collège de l'Assomption en 1885-1886.

Décédé.

Mise à jour de la biographie : 12 février 2014.

**Collège de l'Assomption  
Les anciens et les anciennes**

**Photo d'un conventum ou de la mosaïque**

**Collège de l'Assomption  
Les anciens et les anciennes**



**L'ASSOCIATION DES ANCIENS ET DES ANCIENNES  
DU COLLÈGE DE L'ASSOMPTION**

«Comme insigne logographique, la forme extérieure du dôme représente l'institution qu'est le Collège de l'Assomption, sa mission éducative et son personnel. Il domine le paysage et tel un clocher, il appelle au rassemblement tous ceux et celles qui ont vécu, vivent ou fréquentent l'établissement séculaire. De ce fait, naturellement, il représente aussi tous les anciens et toutes les anciennes. Il est le signe tangible de notre appartenance à la famille assomptionniste et le symbole de notre gratitude.

Sa face exposée à la lumière intense symbolisera les anciens et les anciennes dont la carrière se déroule sous les feux de la rampe et dans la notoriété publique, actuelle, passée et à venir. Elle représentera aussi les hauts faits des prochains anciens, élèves et membres du personnel, que ce soit dans le sport, les activités parascolaires ou une réussite académique et éducative exceptionnelle. Par ses faces dans l'ombre, on y devinera tous les anciens et toutes les anciennes dont la vie se déroule dans l'anonymat et dans la discrétion. On voudra aussi y voir la vie intérieure intense et riche de défis et d'accomplissement, la recherche de l'excellence et tous les efforts qui trouvent leur seule récompense dans la satisfaction personnelle du devoir accompli.

Pour plusieurs d'entre nous, le dôme est beaucoup plus qu'un appendice architectural décoratif mais inutile. À une époque, sa cloche marquait de ses tintements l'horaire quotidien du Collège et du village environnant. Interdit d'accès aux élèves, sa seule visite nous fait découvrir une activité secrète et une vie intérieure mystérieuse, faite de souvenirs furtifs, d'audace et de tradition. À l'usage et à l'usure, par sa seule présence, de façon quasi illégitime, le dôme est devenu un mémorial aux anciens et aux anciennes.

Pour les anciens et les anciennes, et particulièrement pour ceux qui, depuis plusieurs générations, ont contourné le règlement pour inscrire initiales, épitaphes et graffitis, le dôme a non seulement une valeur de symbole mais prend l'allure d'un défi qu'on relève. On en forçait l'accès avec un malin plaisir et on en tirait une fierté intérieure difficile à contenir mais encore plus difficile à déclarer, d'où la nécessité d'y laisser sa marque. Pour les plus jeunes qui ne l'ont pas encore visité, il devient une sorte d'île aux trésors sur laquelle uniquement les plus audacieux et les plus débrouillards pourront débarquer. Pour les plus âgés qui y ont mis les pieds, il constitue un repaire clandestin réservé aux pirates, aux boucaniers et aux corsaires de tous poils. Presque tous les anciens et les anciennes y auront séjourné puisque pendant de nombreuses années, c'est là que le Collège y entreposait nos mosaïques.»

Extrait de : «La signification du logo de l'Association des anciens et des anciennes»,  
par René DIDIER, 127<sup>e</sup> cours

## Dans cette collection de fascicules, ont été publié :

### Deuxième série : les élèves

- Les membres du 1<sup>er</sup> cours, 1<sup>ère</sup> édition, mars 2014, ISBN-978-89679-001-2 <sup>(1)</sup>
- Les membres du 2<sup>e</sup> cours, 1<sup>ère</sup> édition, mars 2014, ISBN-978-89679-002-2 <sup>(1)</sup>
- Les membres du 3<sup>e</sup> cours, 1<sup>ère</sup> édition, mars 2014, ISBN-978-89679-003-2 <sup>(1)</sup>
- Les membres du 4<sup>e</sup> cours, 1<sup>ère</sup> édition, mars 2014, ISBN-978-89679-004-2 <sup>(1)</sup>
- Les membres du 5<sup>e</sup> cours, 1<sup>ère</sup> édition, mars 2014, ISBN-978-89679-005-2 <sup>(1)</sup>
- Les membres du 6<sup>e</sup> cours, 1<sup>ère</sup> édition, mars 2014, ISBN-978-89679-006-2 <sup>(1)</sup>
- Les membres du 7<sup>e</sup> cours, 1<sup>ère</sup> édition, mars 2014, ISBN-978-89679-007-2 <sup>(1)</sup>
- Les membres du 8<sup>e</sup> cours, 1<sup>ère</sup> édition, mars 2014, ISBN-978-89679-008-2 <sup>(1)</sup>
- Les membres du 9<sup>e</sup> cours, 1<sup>ère</sup> édition, mars 2014, ISBN-978-89679-009-2 <sup>(1)</sup>
- Les membres du 10<sup>e</sup> cours, 1<sup>ère</sup> édition, mars 2014, ISBN-978-89679-010-2 <sup>(1)</sup>
- Les membres du 11<sup>e</sup> cours, 1<sup>ère</sup> édition, mars 2014, ISBN-978-89679-011-2 <sup>(1)</sup>
- Les membres du 12<sup>e</sup> cours, 1<sup>ère</sup> édition, mars 2014, ISBN-978-89679-012-2 <sup>(1)</sup>
- Les membres du 13<sup>e</sup> cours, 1<sup>ère</sup> édition, mars 2014, ISBN-978-89679-013-2 <sup>(1)</sup>
- Les membres du 14<sup>e</sup> cours, 1<sup>ère</sup> édition, mars 2014, ISBN-978-89679-014-2 <sup>(1)</sup>
- Les membres du 15<sup>e</sup> cours, 1<sup>ère</sup> édition, mars 2014, ISBN-978-89679-015-2 <sup>(1)</sup>
- Les membres du 16<sup>e</sup> cours, 1<sup>ère</sup> édition, mars 2014, ISBN-978-89679-016-2 <sup>(1)</sup>
- Les membres du 17<sup>e</sup> cours, 1<sup>ère</sup> édition, mars 2014, ISBN-978-89679-017-2 <sup>(1)</sup>
- Les membres du 18<sup>e</sup> cours, 1<sup>ère</sup> édition, mars 2014, ISBN-978-89679-018-2 <sup>(1)</sup>
- Les membres du 19<sup>e</sup> cours, 1<sup>ère</sup> édition, mars 2014, ISBN-978-89679-019-2 <sup>(1)</sup>
- Les membres du 20<sup>e</sup> cours, 1<sup>ère</sup> édition, mars 2014, ISBN-978-89679-020-2 <sup>(1)</sup>
- Les membres du 21<sup>e</sup> cours, 1<sup>ère</sup> édition, mars 2014, ISBN-978-89679-021-2 <sup>(1)</sup>
- Les membres du 22<sup>e</sup> cours, 1<sup>ère</sup> édition, mars 2014, ISBN-978-89679-022-2 <sup>(1)</sup>
- Les membres du 23<sup>e</sup> cours, 1<sup>ère</sup> édition, mars 2014, ISBN-978-89679-023-2 <sup>(1)</sup>
- Les membres du 24<sup>e</sup> cours, 1<sup>ère</sup> édition, mars 2014, ISBN-978-89679-024-2 <sup>(1)</sup>
- Les membres du 25<sup>e</sup> cours, 1<sup>ère</sup> édition, mars 2014, ISBN-978-89679-025-2 <sup>(1)</sup>
- Les membres du 26<sup>e</sup> cours, 1<sup>ère</sup> édition, mars 2014, ISBN-978-89679-026-2 <sup>(1)</sup>
- Les membres du 27<sup>e</sup> cours, 1<sup>ère</sup> édition, mars 2014, ISBN-978-89679-027-2 <sup>(1)</sup>
- Les membres du 28<sup>e</sup> cours, 1<sup>ère</sup> édition, mars 2014, ISBN-978-89679-028-2 <sup>(1)</sup>
- Les membres du 29<sup>e</sup> cours, 1<sup>ère</sup> édition, mars 2014, ISBN-978-89679-029-2 <sup>(1)</sup>
- Les membres du 30<sup>e</sup> cours, 1<sup>ère</sup> édition, mars 2014, ISBN-978-89679-030-2 <sup>(1)</sup>
- Les membres du 31<sup>e</sup> cours, 1<sup>ère</sup> édition, mars 2014, ISBN-978-89679-031-2 <sup>(1)</sup>
- Les membres du 32<sup>e</sup> cours, 1<sup>ère</sup> édition, mars 2014, ISBN-978-89679-032-2 <sup>(1)</sup>
- Les membres du 33<sup>e</sup> cours, 1<sup>ère</sup> édition, mars 2014, ISBN-978-89679-033-2 <sup>(1)</sup>
- Les membres du 34<sup>e</sup> cours, 1<sup>ère</sup> édition, mars 2014, ISBN-978-89679-034-2 <sup>(1)</sup>
- Les membres du 35<sup>e</sup> cours, 1<sup>ère</sup> édition, mars 2014, ISBN-978-89679-035-2 <sup>(1)</sup>
- Les membres du 36<sup>e</sup> cours, 1<sup>ère</sup> édition, mars 2014, ISBN-978-89679-036-2 <sup>(1)</sup>
- Les membres du 37<sup>e</sup> cours, 1<sup>ère</sup> édition, mars 2014, ISBN-978-89679-037-2 <sup>(1)</sup>

**Collège de l'Assomption**  
**Les anciens et les anciennes**

- Les membres du 38<sup>e</sup> cours, 1<sup>ère</sup> édition, mars 2014, ISBN-978-89679-038-2 <sup>(1)</sup>
- Les membres du 39<sup>e</sup> cours, 1<sup>ère</sup> édition, mars 2014, ISBN-978-89679-039-2 <sup>(1)</sup>
- Les membres du 40<sup>e</sup> cours, 1<sup>ère</sup> édition, mars 2014, ISBN-978-89679-040-2 <sup>(1)</sup>
- Les membres du 41<sup>e</sup> cours, 1<sup>ère</sup> édition, mars 2014, ISBN-978-89679-041-2 <sup>(1)</sup>
- Les membres du 42<sup>e</sup> cours, 1<sup>ère</sup> édition, mars 2014, ISBN-978-89679-042-2 <sup>(1)</sup>
- Les membres du 43<sup>e</sup> cours, 1<sup>ère</sup> édition, mars 2014, ISBN-978-89679-043-2 <sup>(1)</sup>
- Les membres du 44<sup>e</sup> cours, 1<sup>ère</sup> édition, mars 2014, ISBN-978-89679-044-2 <sup>(1)</sup>
- Les membres du 45<sup>e</sup> cours, 1<sup>ère</sup> édition, mars 2014, ISBN-978-89679-045-2 <sup>(1)</sup>
- Les membres du 46<sup>e</sup> cours, 1<sup>ère</sup> édition, mars 2014, ISBN-978-89679-046-2 <sup>(1)</sup>
- Les membres du 47<sup>e</sup> cours, 1<sup>ère</sup> édition, mars 2014, ISBN-978-89679-047-2 <sup>(1)</sup>
- Les membres du 48<sup>e</sup> cours, 1<sup>ère</sup> édition, mars 2014, ISBN-978-89679-048-2 <sup>(1)</sup>
- Les membres du 49<sup>e</sup> cours, 1<sup>ère</sup> édition, mars 2014, ISBN-978-89679-049-2 <sup>(1)</sup>
- Les membres du 50<sup>e</sup> cours, 1<sup>ère</sup> édition, mars 2014, ISBN-978-89679-050-2 <sup>(1)</sup>
- Les membres du 51<sup>e</sup> cours, 1<sup>ère</sup> édition, mars 2014, ISBN-978-89679-051-2 <sup>(1)</sup>
- Les membres du 52<sup>e</sup> cours, 1<sup>ère</sup> édition, mars 2014, ISBN-978-89679-052-2 <sup>(1)</sup>
- Les membres du 53<sup>e</sup> cours, 1<sup>ère</sup> édition, mars 2014, ISBN-978-89679-053-2 <sup>(1)</sup>
  
- Les membres du 55<sup>e</sup> cours, 1<sup>ère</sup> édition, mars 2014, ISBN-978-89679-055-2 <sup>(1)</sup>
- Les membres du 56<sup>e</sup> cours, 1<sup>ère</sup> édition, mars 2014, ISBN-978-89679-056-2 <sup>(1)</sup>
- Les membres du 57<sup>e</sup> cours, 1<sup>ère</sup> édition, mars 2014, ISBN-978-89679-057-2 <sup>(1)</sup>
- Les membres du 58<sup>e</sup> cours, 1<sup>ère</sup> édition, mars 2014, ISBN-978-89679-058-2 <sup>(1)</sup>
- Les membres du 59<sup>e</sup> cours, 1<sup>ère</sup> édition, mars 2014, ISBN-978-89679-059-2 <sup>(1)</sup>
- Les membres du 60<sup>e</sup> cours, 1<sup>ère</sup> édition, mars 2014, ISBN-978-89679-060-2 <sup>(1)</sup>
- Les membres du 61<sup>e</sup> cours, 1<sup>ère</sup> édition, mars 2014, ISBN-978-89679-061-2 <sup>(1)</sup>
- Les membres du 62<sup>e</sup> cours, 1<sup>ère</sup> édition, mars 2014, ISBN-978-89679-062-2 <sup>(1)</sup>
  
- Les membres du 110<sup>e</sup> cours, 1<sup>ère</sup> édition, mai 2008
- Les membres du 110<sup>e</sup> cours, 2<sup>e</sup> édition, octobre 2012, ISBN-978-89679-110-3 et 4 <sup>(1)</sup>
- Les membres du 115<sup>e</sup> cours, 1<sup>ère</sup> édition, mai 2010, ISBN 978-2-89679-115-1 et 2 <sup>(1)</sup>
- Les membres du 116<sup>e</sup> cours, 1<sup>ère</sup> édition, mai 2006
- Les membres du 121<sup>e</sup> cours, 1<sup>ère</sup> édition, mai 2011, ISBN 978-2-89679-121-1 et 2 <sup>(1)</sup>
- Les membres du 122<sup>e</sup> cours, 1<sup>ère</sup> édition, mai 2012, ISBN 978-2-89679-122-1 et 2 <sup>(1)</sup>
- Les membres du 123<sup>e</sup> cours, 1<sup>ère</sup> édition, mai 2013, ISBN 978-2-89679-123-1 et 2 <sup>(1)</sup>

**Troisième série : les patronymes**

- Les DORVAL, 1<sup>ère</sup> édition, décembre 2009
- Les FARIBAULT, 1<sup>ère</sup> édition, janvier 2010

(1) En format PDF

**Collège de l'Assomption**  
**Les anciens et les anciennes**

**© Tous droits réservés 2007  
L'Association des Anciens et des Anciennes  
du Collège de l'Assomption  
L'Assomption, Québec, Canada**

**ISBN : 978-2-89679-054-1 (format brochure)**

**ISBN : 978-2-89679-054-2 (fichier PDF)**

**Dépôt légal :**

**Bibliothèque du Canada : 1<sup>er</sup> trimestre 2014**

**Bibliothèque du Québec : 1<sup>er</sup> trimestre 2014**



# La collection des fascicules

## de l'Association des anciens et des anciennes

### *du Collège de l'Assomption*

#### 1<sup>ère</sup> série - Les anciens et les anciennes

Titre	Nombre de pages	Date de parution prévue ou de la dernière édition	ISBN
Les fondateurs du Collège	32 pages	Décembre 2014	
Les six anciens reconnus d'importance historique nationale	40 pages	Décembre 2014	
La direction du Collège (de 1832 à 1980)	56 pages	Décembre 2014	
Les parlementaires à Québec	60 pages	Décembre 2014	
Les parlementaires à Ottawa	24 pages	Décembre 2014	
Les éducateurs-prêtres et bienfaiteurs inhumés dans la crypte	52 pages	Décembre 2014	
Les récipiendaires du Laurier d'or	En préparation	Décembre 2016	
Les récipiendaires du Laurier d'argent	En préparation	Décembre 2016	
Les récipiendaires du Laurier de bronze	En préparation	Décembre 2016	
Quelques anciens, personnalités marquantes de leur époque	40 pages	Décembre 2015	
Les éducatrices, les éducateurs et les membres du personnel du Collège de l'Assomption	En préparation	Décembre 2017	

#### 2<sup>e</sup> série - Les élèves

Titre	Nombre de pages	Date de parution prévue ou de la dernière édition	ISBN
Les membres des cours (du 1 <sup>er</sup> au 62 <sup>e</sup> cours)	de 16 à 36 pages	Printemps 2014	978-2-89679-001/062
Les membres des cours (du 63 <sup>e</sup> au 100 <sup>e</sup> cours)	En préparation	Été 2014	978-2-89679-063/100
Les membres des cours (du 101 <sup>e</sup> au 114 <sup>e</sup> cours)	En préparation	selon le cours	978-2-89679-101/114
Les membres du 110 <sup>e</sup> cours, 2 <sup>e</sup> édition	40 pages	Octobre 2012	987-2-89679-110-03/04
Les membres du 115 <sup>e</sup> cours	56 pages	Mai 2010	978-2-89679-115-01/02
Les membres du 116 <sup>e</sup> cours	44 pages	Mai 2012-	978-2-89679-116-03
Les membres du 117 <sup>e</sup> cours	En préparation	à déterminer	
Les membres du 118 <sup>e</sup> cours	En préparation	à déterminer	
Les membres du 119 <sup>e</sup> cours	En préparation	à déterminer	
Les membres du 120 <sup>e</sup> cours	En préparation	à déterminer	

Par la suite, les fascicules des autres cours (à partir du 121<sup>e</sup>) pourront être publiés, à leur discrétion, lors de leur cinquantième anniversaire de fin d'études.

Pourraient éventuellement s'ajouter des fascicules portant sur les patronymes, sur les métiers et les professions, sur les récipiendaires du prix COLIN, de la médaille du gouverneur général, du lieutenant gouverneur ou rassemblant les anciens et les anciennes sous d'autres thèmes.

Tous droits réservés © 2007  
L'Association des anciens et des anciennes du Collège de l'Assomption  
L'Assomption, Québec, Canada

**[http :www.aaacla.qc.ca](http://www.aaacla.qc.ca)**