

# Ski-SE-Dit

.info



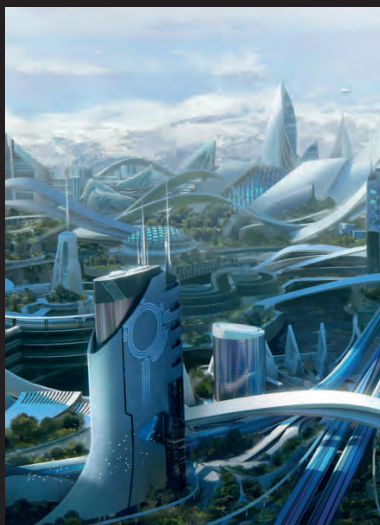
## AVRIL LE MOIS DU RETOUR

Retour du soleil, des oiseaux, des feuilles,  
des fleurs, des amis partis au sud...  
et du sourire sur nos visages pâles. Bon printemps à tous!

Le futur entre dans l'histoire  
(lire p. 5)

Le chemin des écoliers : il doit  
passer tout près (lire p. 21)

La ferme en beauté  
(lire p. 13)



C'est le mois de Marie...  
(lire p. 10)



Le journaliste à la guitare  
(lire p. 8)



De nos fermes à nos assiettes  
le 20 avril !

### L'INFORMATION DURABLE

Le journal communautaire de Val-David et ses environs  
AVRIL 2019 - Vol. 46, n° 4 - 28 pages



Le fin d'œil  
municipal

Lire page 17



Depuis 46 ans avec passion



# Carole B.A., L.L.B. Ringuette inc.

Courtier immobilier, Remax bonjour inc.

EXPÉRIENCE, ÉNERGIE, DÉVOUEMENT



# bonjour

Agence immobilière

819 507-0297  
bur. : 450 229-6666



**SAINTE-LUCIE-DES-LAURENTIDES - 189 000 \$**  
Charmante maison située dans un secteur recherché de Sainte-Lucie, avec accès au lac Sarrazin à quelques pas de là. Magnifique cour aménagée, plein soleil et quiétude assurée. Tout près des sentiers pour la randonnée, raquettes ou ski de fond. Un endroit idéal pour les amoureux de la nature et de plein air! Belle opportunité! MLS 28403900



**VAL-MORIN - 149 900 \$**  
Joli bungalow très ensoleillé avec 3 chambres à coucher, 2 salles de bains et une magnifique terrasse plein soleil. Beau grand terrain intime et bien aménagé. Tranquillité assurée avec accès au lac Théodore. MLS 17152650



**SAINTE-MARGUERITE-DU-LAC-MASSON - 144 500 \$**  
Jolie maison de campagne en rondins avec foyer au gaz, grand terrain intime de 35,981 p.c., bien aménagé. Beaucoup de rénovation effectuée; toiture, drain français, fosse septique, isolation, cuisine, salle de bains et sous-sol. Belle demeure avec beau cachet rustique! MLS 25108300



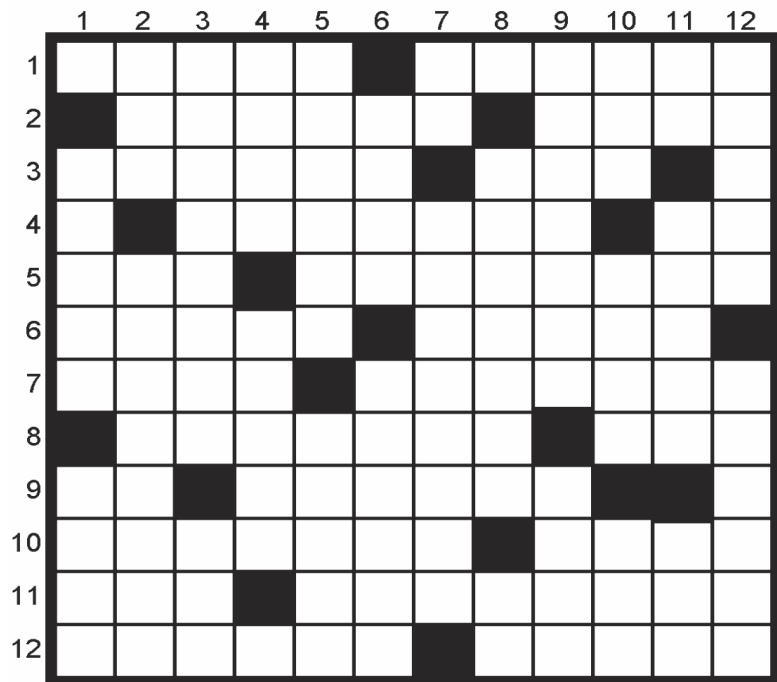
**SAINT-ADOLPHE-D'HOWARD - 179 000 \$**  
Jolie maison de campagne en rondins avec foyer au gaz, grand terrain intime de 35,981 p.c., bien aménagé. Beaucoup de rénovation effectuée; toiture, drain français, fosse septique, isolation, cuisine, salle de bains et sous-sol. Belle demeure avec beau cachet rustique! MLS 19624621



**SAINT-ADOLPHE-D'HOWARD - 253 000 \$**  
Joli chalet 4 saisons, chaleureux avec foyer au salon, 3 chambres à coucher, belle aire ouverte avec salon, cuisine et salle à manger. Magnifique fenestration avec vue panoramique sur le lac et les montagnes. Orientation plein sud et surplombant le Petit lac Ste-Marie. 129 pieds de frontage sur le lac avec quai privé. Excellente opportunité! MLS 17040692



**VAL-MORIN - 199 900 \$**  
Belle propriété de style « Suisse », bien entretenue, située dans un petit domaine de maisons homogènes, avec une vue époustouflante sur le lac Raymond et les montagnes. Grande galerie pour profiter de cette vue! Ce domaine inclut l'accès à une piscine chauffée, le déneigement et l'entretien du gazon. Accès au lac Raymond. Une vraie clé en main! MLS 10076741



## Horizontalement

1. Ancien VHS - Groupe d'abeilles.
2. Duel - Tracté.
3. Substitut - Océan.
4. Scoop - Brome.
5. Propre - Courtoise.
6. Hydrocarbure - Voleur adroit.
7. Rouage - Respirer vite.
8. Chaire - Hardi.
9. Bismuth - Grosseur au cou.
10. Qui est tenu à l'écart - Désir profond.
11. Attribué - Thym sauvage.
12. Persister - Érosion.

## Verticalement

1. Radar sous-marin - Rêvasser.
2. Céans - Tendance érotique.
3. Dresseur d'animal - Vers le haut.
4. Prince arabe - Précipitation neigeuse.
5. Forcé de - Fiente de vache.
6. Chéri - Lubrifier.
7. Avec - Donner naissance.
8. Estropier - Plutonium.
9. Qui ne produit pas - Dieu de l'amour.
10. Mélodie - Loterie - Député.
11. Iridium - Musique africaine - Asticot.
12. 100 cm - Renvoyé.

**metro****VAL-DAVID**

Alimentation Michel Vincent inc.

*Au cœur du village  
et des gens!*2500, rue de l'Église  
VAL-DAVID  
819 322-2030**ÉCOLE DE TAI-CHI MICHELLE GENDRON**

POUR RALENTIR, S'ÉTIRER, RESPIRER, MÉDITER

**COURS DE JOUR ET DE SOIR****SESSION DU PRINTEMPS DÉBUTE CHAQUE SEMAINE D'AVRIL**

Vous pouvez vous joindre au groupe en tout temps pendant la session à Saint-Sauveur, Piedmont, Sainte-Adèle, Morin-Heights, Prévost, St-Adolphe-d'Howard, Saint-Jérôme, Ste-Agathe, Ste-Anne-des-Lacs, Val-David et Bellefeuille.

**FORMATION DE BASE SUR 7 SEMAINES**

APPRENDRE À SE DÉTENDRE... Délivrer le corps de ses énergies coincées. École spécialisée dans la pratique d'un «Tai-Chi Thérapeutique» visant essentiellement la compréhension des phénomènes des stress accumulés dans l'organisme et l'apprentissage de différents moyens pour s'en délivrer.

AU PROGRAMME: TAI-CHI, STRETCHING ET MÉDITATION

\* Mouvements doux et apaisants, équilibrant le système nerveux \* Mouvements rythmés avec étirements pour stimuler vos forces vitales

**POUR INSCRIPTION: 450 712-6834 • www.ecoledetaichilibre.com**

**La Vallée  
des Animaux**

- Nourriture  
Aliments cru  
pour animaux
- Accessoires
- COUPE DE  
GRIFFES **9\$**  
(SUR APPEL)

6838, boul. Labelle, VAL-MORIN | 819 322-2537  
[www.valleedesanimaux.com](http://www.valleedesanimaux.com)

[www.tenedelivreshamel.ca](http://www.tenedelivreshamel.ca)

**FRANCIS HAMEL**  
819 325-3580

**TENUE DE LIVRES  
HAMEL**

**IMPÔTS des particuliers  
et travailleurs autonomes**

**Soli Terre**  
créateur de paysages

**Gilbert Dionne**  
819-322-2876

Conception de plans et croquis  
Réalisation d'aménagements paysagers  
Services d'entretien horticole

[www.soliterre.ca](http://www.soliterre.ca) • [info@soliterre.ca](mailto:info@soliterre.ca)

**Institut  
Marlène**  
Plus de 30 ans à vous servir avec plaisir

- Soins esthétiques
- Électrolyse
- Produits de beauté

*Quand la beauté rencontre le mieux-être!*

105, Principale Est  
Ste-Agathe-des-Monts  
819-321-7121  
[info@institutmarlene.com](mailto:info@institutmarlene.com)

Prenez rendez-vous en ligne : [www.institutmarlene.com](http://www.institutmarlene.com)

Joindre chaque mois nos 7 000 lecteurs pour 1 cent par lecteur, c'est payant. C'est aussi une façon de faire savoir à la communauté de Val-David que vous êtes là pour tout un chacun.

*Le Ramoneur #1 des Laurentides...*

Depuis 1992

**ENTRETIEN DE CHEMINÉE**  
**RÉAL AUDET**  
RAMONAGE • INSTALLATION

**VENTE**  
- Cheminées - Gains - Poêles  
- Foyers au bois ou granules  
- Chapeaux - Accessoires

**RAMONAGE PROFESSIONNEL**  
- Assurance responsabilité  
- Service - Conseils

INSTALLATEUR LICENCIÉ R.B.Q.: 8109-9939-20

TÉLÉPHONE / TÉLÉCOPIEUR  
**819 327-3161**

ST-ADOLPHE-D'HOWARD, QC  
[www.ramonage.ca](http://www.ramonage.ca)

**bonjour**  
Agence immobilière

France  
**ST-ONGE**  
Courtier immobilier

C 819 323 8557  
[www.francestonge.com](http://www.francestonge.com)  
F immofrancestonge

**La SOLUTION CLÉ aux vices cachés :** **Intégri-T**  
Garantie de qualité du bâtiment  
pour vendeurs et acheteurs.

Tranquilli-T Securi-T Intégri-T

**Catherine Bénard**  
Diplômée en Technique Podologique

**SOINS DE PIEDS**  
REÇUS ASSURANCE

Mycose Construction ongle au gel Callosités

Coupe ongles épais • Ongles incarnés  
Talons fissurés • Cors  
Ongles mycosés (champignons)

**SUR RENDEZ-VOUS UNIQUEMENT**  
Sainte-Agathe-des-Monts | 819 507-0165  
[www.pedipodo.ca](http://www.pedipodo.ca)

b v o n a  
s q g p é  
d m e y e  
j 2 é a e  
h c p s p  
g o 7 y z  
é p d k v  
p o { } & \*  
d é h s w  
h g u d a  
5 % c é ç  
y b i f g  
H & b n p  
é a s k e  
g t g u ä  
w b 8 4 m  
@ i 6 é « »  
3 e e 2

**Révision**  
Correction d'épreuves  
Traduction

Maryse Froment-Lebeau  
[www.revisiondetextes.ca](http://www.revisiondetextes.ca)  
fl.maryse@gmail.com  
514 347-8634

**CPA** ORDRE DES COMPTABLES  
PROFESSIONNELS AGRÉÉS DU QUÉBEC

**Anne Monette, CPA**

États financiers • Impôts • Tenue de livres

1271, rue Lavoie, Val-David (Québec) JOT 2N0  
Tél/téloc.: 819 322-7247

Touche d'Éveil AwakeningTouch

**NATURELLEMENT VRAIE SIMPLY RAW NATURE**

UNE PEAU EN SANTÉ • Crèmes • Lotions • Onguents

[www.awakeningtouch.ca](http://www.awakeningtouch.ca)

**David Graham**  
député fédéral • Laurentides-Labelle

**D'ICI, POUR ICI**

80A boul. Norbert-Morin (route 117),  
Sainte-Agathe-des-Monts J8C 2V8  
819-326-4724

424, rue du Pont, Mont-Laurier J9L 2R7  
819-440-3091

1-844-750-1650  
[david.graham@parl.gc.ca](mailto:david.graham@parl.gc.ca) • [www.davidgraham.ca](http://www.davidgraham.ca)

**RCG**  
ARPENTEURS GÉOMÈTRES  
RADO CORREIL BÉNÉREUX

**PETER RADO**  
B. SC. A., A.-G.  
[prado@rcgag.net](mailto:prado@rcgag.net)  
[www.rcgag.net](http://www.rcgag.net)

519, RUE PRINCIPALE  
SAINT-DONAT  
QC JOT 2C0  
TÉL.: 819 424-2815  
TÉLOC.: 819 424-5478

18, RUE ST-HENRI EST  
STE-AGATHE-DES-MONTS  
QC J8C 1S9  
TÉL.: 819 326-0323  
1 877 226-0323  
TÉLOC.: 819 326-8157

**POUR TOUTE RÉSERVATION PUBLICITAIRE**

**Isabelle Monette**  
819 323-6417 | [isabelle@ski-se-dit.info](mailto:isabelle@ski-se-dit.info)

**À la Bière Fontaine J-L**

Tout pour la fabrication  
de vin et bière en kit et artisanal

Détaillant **vinexpert™**  
FAIRE SON VIN. LE FAIRE BIEN.

*Julie Légaré*

104, boul. Norbert-Morin, Ste-Agathe-des-Monts J8C 3K8  
819 326-9459 | [alabierefontaine@cgocable.ca](mailto:alabierefontaine@cgocable.ca)

**COIFFURE**

*Rita* Service personnalisé  
pour Elle et Lui

L'ANZA AG|hair MOROCCANOIL  
BIOLAGE PAUL MITCHELL  
Schwarzkopf PROFESSIONAL

**Certificat-cadeau**  
2507, de l'Église, Val-David (Face au Métro)  
**819 322-5858**  
Heures d'ouverture  
Mardi à jeudi 9h à 18h | Vendredi 9h à 20h | Samedi 9h à 16h



Beaucoup de neige cet hiver à Val-David. Le printemps va être humide...  
Illustration réalisée par Cédric Loth dans le cadre du projet « Val-David vu par... »

# LE JOURNAL Ski-SE-Dit

DEPUIS 46 ans avec PASSION

Le journal communautaire de Val-David et ses environs

2496, rue de l'Église, suite 200  
Val-David (QC) J0T 2N0  
Téléphone : 819 322-7969  
Courriel : [redaction@ski-se-dit.info](mailto:redaction@ski-se-dit.info)

LISEZ VOTRE **SKI-SE-DIT** EN LIGNE!  
TAPEZ : [ski-se-dit.info](http://ski-se-dit.info)  
Lisez « Entre les lignes », une page exclusive sur le site Internet.



Année de fondation du journal **Ski-se-Dit** : 1973  
Premier rédacteur en chef : Guy Leduc

**Conseil d'administration :**  
Nathalie Cauwet, présidente  
Jocelyne Aird Bélanger, vice-présidente  
Raymond Cardinal, trésorier  
Richard Marleau, administrateur  
Louise Duhamel, administratrice

**Chroniqueurs et invités dans cette édition :**  
Michel Allard  
Gilles Bourret  
Louise Duhamel  
Patrice Férrarès  
Marlene Gosselin  
Lorraine Hamel  
Judith Lavoie  
Lynne Lauzon  
Yves Nantel  
Richard Claude Lauzon  
Cyril Lepage

Collaboration spéciale au dessin : Cédric Loth et Robert Lafontaine

Merci à nos collaborateurs, à nos reporters et à nos membres de soutien.

**Rédacteur en chef :** Michel-Pierre Sarrazin  
**Adjointe à la rédaction :** Maryse Froment-Lebeau  
**Responsable des comptes :** Francis Hamel  
**Révision linguistique :** Maryse Froment-Lebeau  
**Mise en page :** Pixel Créatif  
**Impression :** Hebdo Litho  
**Représentante publicité :** Isabelle Monette  
**Livraison commerciale :** Ginette Durand et Jean-Marc Richard

**Webmestre :** Jean-Patrice Desjardins  
**TIRAGE 6 000 exemplaires.**

**PROCHAINE DATE LIMITE POUR ENVOYER PHOTOS ET TEXTES : 22 avril 2019**

Note : la date de tombée est la date limite pour nous faire parvenir vos textes et photos (ne pas envoyer de courriels plus lourds que 3 meg, ils seront automatiquement rejetés).

**PROCHAINE PARUTION : 9 mai 2019**

**ATTENTION | ATTENTION | ATTENTION**  
Pour toute réservation publicitaire  
Isabelle Monette : 819 323-6417  
[isabelle@ski-se-dit.info](mailto:isabelle@ski-se-dit.info)

**DATE LIMITE POUR LES RÉSERVATIONS PUBLICITAIRES POUR NUMÉRO DE MAI 2019 : 3 MAI 2019**

À CHAQUE PARUTION, GINETTE ET JEAN-MARC VOUS LIVRENT LE JOURNAL.  
Si vous souhaitez en recevoir quelques exemplaires à votre commerce, en faire la demande à : [redaction@ski-se-dit.info](mailto:redaction@ski-se-dit.info)

**Val-David :** Pharmacie Familiprix - Bistro Plein air - Centre d'exposition - Resto Station B - La MIE Richard - Resto Jack Rabbit - Magasin Général - BMR Eugène Monette - Mairie - Bistro C'est la vie - Accueil touristique - Auberge Le Baril Roulant - Auberge du Voeux Foyer - Metro - Bibliothèque - Le Mouton Noir - Couche-Tard - Subway - Fruits & Légumes 117 - Chalets Chantecler - Kia - Toyota - Honda ste-agathe - Tim Horton's - Bio Sattva - Ultramar - Resto Le Villageois - Cal's pizza - Resto Au Petit Poucet - Sous toutes les coutures - Kilomètre 42 - Caisse Desjardins - Chalet Anne-Piché - **Val-Morin :** Hôtel de Ville - Bibliothèque - Marché Val-Morin - Théâtre du Marais - Boulangerie Les trois levains - Resto En train chez nous - **Sainte-Agathe-des-Monts :** Bibliothèque Gaston Morin - Bureau de la CAQ - Uniprix - Pharmacies Jean Coutu - Clinique Médicale - Ville Sainte-Agathe-des-Monts - Chambre de Commerce - Lortie et Martin - BMR Eugène Monette - St-Hubert - Volvo - Alliance Ford - Subaru - Table ludique - Resto des Monts - Pharmacie Uniprix - Caisse Desjardins - Resto Julio - Institut Marlene - Garage Hyundai - La Jardinière - Metro - Couleur café - Clinique médicale - Bourassa - IGA Bouchard - Mitsubishi Giroux - Bureau touristique - TAQL - Transport adapté - Pavillon Philippe-Lapointe - **Sainte-Adèle :** IGA - Metro Ste-Adèle - John Le Grec - St-Hubert - La Farandole - Metro Chevrettils - John Le Grec - Nickel's - Place des citoyens - Gare de Mont-Rolland - Quilles Sainte-Adèle - Clinique médicale - Rona Riopel

**Fonds** de stabilisation et de consolidation des arts et de la culture du Québec

Le **Ski-se-Dit** reçoit l'appui du ministère de la Culture et des Communications.

Journal membre de

**AMECQ** ASSOCIATION DES MÉDIAS ÉCRITS COMMUNAUTAIRES DU QUÉBEC

**C** Tirage certifié AMECQ

**DROITS DE REPRODUCTION :** Les articles de ce journal peuvent être reproduits à condition de l'être intégralement et sous réserve que leur provenance soit indiquée. Toute autre forme d'utilisation du contenu de ce journal est interdite sans autorisation expresse de la rédaction.

LE JOURNAL EST MIS EN LIGNE À SKI-SE-DIT.INFO. IL EST INSÉRÉ DANS LE PUBLISAC SUR LES TERRITOIRES DE VAL-DAVID, VAL-MORIN ET SAINTE-AGATHE-DES-MONTS AUX DATES INDIQUÉES CI-DESSOUS. LA LISTE DES COMMERCES ET LIEUX PUBLICS OÙ LE JOURNAL EST DISTRIBUÉ EN VRAC PEUT ÊTRE CONSULTÉE CI-HAUT. L'HORAIRE EST SUJET À CHANGEMENTS.

DATE LIMITE POUR ENVOYER TEXTES ET PHOTOS	DISTRIBUTION EN KIOSQUE	DISTRIBUTION DANS LE PUBLISAC
22 avril 2019	9 mai 2019	16 mai 2019
27 mai 2019	13 juin 2019	20 juin 2019
24 juin 2019	11 juillet 2019	18 juillet 2019
29 juillet 2019	15 août 2019	19 août 2019
26 août 2019	12 septembre 2019	19 septembre 2019
23 septembre 2019	10 octobre 2019	17 octobre 2019
28 octobre 2019	14 novembre 2019	21 novembre 2019
25 novembre 2019	12 décembre 2019	19 décembre 2019

Si vous désirez que vos communiqués ou annonces soient publiés dans notre journal, vous devez tenir compte des dates de tombée (dates limites pour nous envoyer votre matériel, toujours indiquées en page 2 du journal). Certains frais peuvent être exigibles (voir grille de tarification).

**ATTENTION : Ne pas envoyer de courriels de plus de 3 meg S.V.P.**

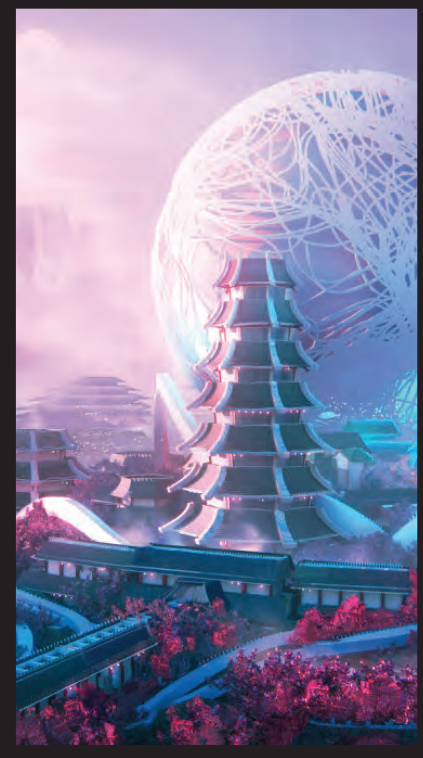
**DRÔLE d'histoire...****Michel-Pierre Sarrazin**

L'étude de l'histoire est un domaine où l'humour est indispensable. Une des règles d'airain de ce domaine du savoir est que ce qui paraît après coup inévitable était loin d'être évident à l'époque ou l'événement s'est déroulé. Bien malin qui peut dire si d'ici cinquante ans la Chine sera la grande puissance mondiale, si les États-Unis auront perdu leur hégémonie sur le monde ou si nous allons vers une catastrophe écologique ou un paradis technologique. On peut produire une pléthore de bons arguments dans chaque cas, mais personne ne peut avoir de certitude sur ce que sera demain. D'où le besoin d'avoir un certain sens de l'humour si on veut s'adonner à l'étude de l'histoire des humains.

Personne, aujourd'hui, ne peut dire pourquoi Constantin a choisi un prophète issu d'une secte ésotérique orientale, Jésus, et de ce fait a christianisé Rome et le monde, alors qu'il avait le choix d'établir une doctrine susceptible de mettre fin aux guerres civiles de Rome avec d'autres croyances beaucoup plus répandues, comme le manichéisme, le mithraïsme, le culte d'Isis ou de Cybèle, le zoroastrisme, le judaïsme ou encore le bouddhisme. Autant d'options à la mode en 306 de notre ère. Mais, souvent, nous montre l'histoire, c'est le plus improbable qui se réalise. En 1913, les bolcheviks n'étaient qu'une poignée d'extrémistes russes. Personne de sensé n'aurait pu affirmer alors que quatre ans plus tard, ils prendraient le contrôle de toute la Russie. De même, les savants de l'époque n'auraient eu aucun mal à expliquer pourquoi une religion fondée sur une « révélation » à un marchand d'âge moyen de La Mecque n'avait aucune chance de conquérir un territoire allant de l'Atlantique à l'Inde; une idée mise de l'avant par une poignée d'Arabes en l'an 600 et qui est aujourd'hui une réalité indiscutable. Alors, à quoi sert l'étude de l'histoire si tout ce qu'elle nous



Leon Tukker



apprend ne nous sert pas à mieux préparer notre avenir? Elle peut nous aider à faire cela, si elle nous apprend à comprendre que notre situation, quelle qu'elle soit, n'est ni naturelle ni inévitable, et que, de ce fait, les possibilités qui nous sont offertes sont bien plus nombreuses que nous l'imaginons.

Autour de l'an 1500, l'histoire a fait un nouveau bon de côté des plus inattendus. Cette nouvelle direction a changé le destin de l'humanité, et d'une certaine manière, celui de toute la vie terrestre. C'est ce que nous appelons la « révolution scientifique ». Mais on peut imaginer l'histoire se poursuivant de génération en génération sans s'occuper de la révolution scientifique, en laissant de côté le christianisme, l'Empire romain ou la révolte des soldats du Prophète.

On peut finalement choisir de se « retourner vers le futur » pour tenter de doter notre sens de l'histoire

d'une sorte de GPS des événements, question de fournir à l'observation historique une perspective d'avant-coup. Tout dépendra alors de la portée de notre regard sur le futur. Si nous mesurons le futur en nombre de mois, ce qui entre dans l'histoire contemporaine, ce sont les troubles au Moyen-Orient, la crise des réfugiés en Europe (et bientôt ailleurs) et l'étranglement flegmatique de l'économie mondiale par les banques. En décennies, les premiers symptômes sur la liste sont le réchauffement climatique et l'inégalité croissante des sociétés nourrissant les problèmes de plus en plus aigus du marché de l'emploi. Mais sur une échelle plus longue, d'autres signes avant-coureurs d'une nouvelle évolution, ou révolution serait plus exact, sont la convergence de la science vers un dogme universel, une foi nouvelle selon laquelle les organismes sont des algorithmes et la vie, une simple question de traitement des données. L'intelligence (pour l'instant dite

artificielle, mais bientôt surnommée universelle) se détache de la conscience, face à ces algorithmes si performants qu'ils pourraient bientôt nous connaître mieux que nous-mêmes. Ainsi, l'historien du futur aura-t-il à trancher sur le sens à donner à ses observations : la vie se réduit-elle au traitement de données? Quel est le pilier de la sagesse, l'intelligence ou la conscience? Qu'advient-il de la vie quotidienne, aujourd'hui marquée par la vie politique et les questions de société, quand les algorithmes non conscients mais hautement intelligents connaîtront mieux l'espèce humaine qu'elle ne se connaît elle-même? La notion de vérité historique, depuis quelques siècles, se nourrit d'une comptabilité approximative du passé. Peut-être sommes-nous au seuil d'une connaissance historique qui saura nous prédire le futur, comme la météo nous annonce de plus en plus à l'avance le temps qu'il fera. Et ce n'est pas du luxe.

**GRANDE OUVERTURE****NOUS VOUS INVITONS À LA SOIRÉE D'INAUGURATION DU TOUT NOUVEAU HYUNDAI VAL-DAVID!**
**Le 25 avril 2019**  
dès 17h

2017, route 117, Val-David

BOUCHÉES ET COCKTAILS SERONT SERVIS!

Vous aurez aussi la chance de découvrir  
le tout nouveau **Kona électrique!**Utilitaire  
nord-américain  
de l'année 2019\*Veuillez confirmer votre présence en ligne  
à [hyundaivaldavid.com](http://hyundaivaldavid.com) (Grande Ouverture)  
ou par téléphone au 819-321-3777

## CONFLIT DE VOISINAGE? Un service de médiation offert aux citoyens de Val-David



### Médiation Conciliation de Quartier des Laurentides

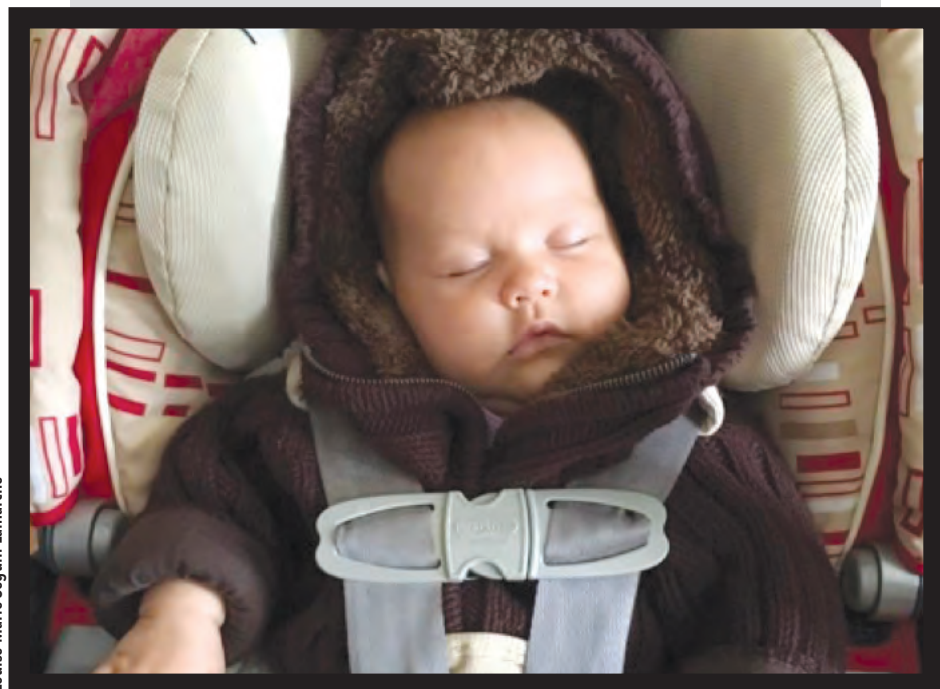
La Municipalité du village de Val-David est heureuse d'offrir le programme gratuit de médiation citoyenne grâce aux services des partenaires de Médiation conciliation de quartier des Laurentides (MCQL) et Mesures alternatives des Vallées du Nord (MAVN). Ce service jugé essentiel est proposé par la Municipalité afin d'accompagner les citoyens qui se trouvent dans des situations conflictuelles avec leur voisinage.

Une équipe de conciliateurs-médiateurs est disponible afin de guider les citoyens vers la résolution de leur conflit et trouver des solutions aux situations de mésentente. La médiation citoyenne est une solution rapide, facilitante et économique, contrairement au système juridique traditionnel.

« Nous sommes heureux d'offrir gratuitement ce service à toute la population. C'est rassurant d'avoir accès à une ressource expérimentée et impartiale qui sait comment nous accompagner avant qu'une situation s'envenime. L'objectif est d'améliorer les relations interpersonnelles entre voisins par la promotion des valeurs de respect, d'écoute et de communication, chères au conseil municipal », a déclaré la mairesse, Kathy Poulin.

Pour plus d'information sur le service de Médiation conciliation de quartier des Laurentides, téléphonez au 450 436-6749, poste 104, consultez le site [mavn.ca](http://mavn.ca) ou écrivez à [info@mavn.ca](mailto:info@mavn.ca).

## BIENVENUE CHEZ NOUS, chers nouveaux résidents!



Louise-Marie Seguin-Lamarche

Ces derniers mois, c'est plus de 210 nouveaux résidents val-davidois qui ont été répertoriés sur une population de 5 209 citoyens, selon le dernier décret du gouvernement du Québec.

Lors d'un café-brioche de bienvenue à la salle communautaire (église) du village, la Municipalité de Val-David a accueilli une soixantaine de nouveaux citoyens le samedi 16 février.

L'activité a permis à ces derniers de rencontrer les membres du conseil municipal, les membres de l'administration et les représentants des douze organisations communautaires présentes, soit la Régie incendie des Monts, la SPCALL, le Club optimiste, le comptoir alimentaire, la boutique Les

Abeilles, les cuisines collectives, le comité MADA, les dîners communautaires, l'ensemble vocal Ô Chœur du Nord, le Club des Val-Heureux (aînés), la coopérative de solidarité Les Jardins du soleil levant, et la Corporation de développement économique des Laurentides (CDE).

La mairesse Kathy Poulin a aussi souligné l'importance et la responsabilité citoyenne de nourrir ce dynamisme socioéconomique, notamment en fréquentant les commerçants locaux et en achetant chez eux. En conclusion, la participation et le travail des organismes communautaires ont été vivement salués et l'implication citoyenne encouragée afin de préserver l'identité du village.

## RECHERCHE LOGEMENT À LOUER

Retraîtée qui aime le calme et le silence, cherche une petite maison coquette et lumineuse ou un appartement paisible et ensoleillé avec terrasse et possibilité de faire un potager. À Val-David ou Val-Morin. Non-fumeuse. Pas d'animaux. Location à l'année. 418 355-9102

IL FAIT TOUJOURS BEAU  
QUAND ON ROULE EN SUBARU.

LA NOUVELLE  
**OUTBACK**  
2019

**AWD**  
Traction intégrale symétrique

**PZEV**  
PARTIAL ZERO EMISSIONS VEHICLE  
VÉHICULE À ÉMISSIONS QUASI NULLES

ÉVÈNEMENT  
**BEAU TEMPS  
MAUVAIS TEMPS**

Prix de détail suggéré de  
**31 210\$\*\***  
Transport et préparation inclus, taxes en sus

2019 IHS TOP SAFETY PICK+  
avec système EyeSight®1  
et phares spécifiques2

2019 alg  
PRIX VALEURS RÉSIDUELLES  
utilitaire intermédiaire  
2 rangées3

**SUBARU**  
Confiance et évolution

**155, boul. Morin, Sainte-Agathe-des-Monts - [subarusteagathe.ca](http://subarusteagathe.ca) - 819 326-1600 - 1 800 463-1600**

\* Prix de détail suggéré de 31 210 \$ (taxes en sus) pour la Outback 2.5i 2019 (K02 25) à transmission automatique. Les frais de transport et de préparation (1 800 \$) la surcharge sur le climatiseur (100 \$) et les droits spéciaux sur les pneus neufs (15 \$) sont inclus. Financement à l'achat ou à la location également offert. Le permis de conduire, l'immatriculation (prix varie selon le client) et les assurances sont en sus. Le concessionnaire peut vendre à prix moindre. Les spécifications techniques peuvent changer sans préavis. 1. EyeSight® est un système d'assistance au conducteur qui peut ne pas fonctionner dans certaines conditions. Il incombe en tout temps au conducteur d'adopter une conduite sécuritaire et prudente. L'efficacité du système dépend de nombreux facteurs, tels que l'entretien du véhicule ainsi que les conditions météorologiques et routières. Consultez le Manuel du propriétaire pour les détails de fonctionnement et les limites. 2. Les notes de sécurité sont attribuées par l'Insurance Institute for Highway Safety (IIHS). Visitez le [www.iihs.org](http://www.iihs.org) pour connaître les méthodes de tests. 3. ALG est la référence de l'industrie en matière de valeurs résiduelles et de données de dépréciation, [www.alg.com](http://www.alg.com). Visitez votre concessionnaire Subaru participant pour tous les détails. Outback et Subaru sont des marques déposées.

# NOTRE PHARMACIE ÉCO+RESPONSABLE : Le geste et la parole



Savon en vrac, pour réduire le nombre de contenants.

Gagner du temps, en séparant les matériaux à mesure...

Sacs à lunch écolos.

Véronique Segard-Rousel, Maxime Charland et la joyeuse équipe à la pharmacie de Val-David ont mis en place toute une série d'actions pour faire du Maillon Vert une réalité, sur les tablettes autant que dans la communauté. Des visites personnalisées et régulières dans les maisons de retraite, des gestes pour l'environnement immédiat (diminution des sacs, par exemple, en récompensant ceux qui apportent le leur), de même que l'incitation à

améliorer la gestion des médicaments résiduels font partie de la démarche quotidienne chez Familiprix Val-David. Si vous explorez la rangée du fond, côté parc linéaire, vous y découvrirez une « zone verte » particulièrement bien garnie. Les employés se feront un plaisir de vous guider dans cette jungle de produits destinés à améliorer notre environnement personnel... tout en faisant de réelles économies.

## NOUVEAUX RÉSIDENTS dans la région?

Vous êtes invités à venir petit déjeuner et vous faire des amis à la Crêperie des Monts rue Principale à Sainte-Agathe-des-Monts, les **vendredis 12 avril, 10 mai et 14 juin prochain**. Créer des liens, c'est plaisant et c'est important!

**LA VENTE LA PLUS SURPRENANTE JAMAIS VUE**

OBTENEZ **UN BONI CÉLÉBRATION DE 1 000 \$** SUR NOS MODÈLES LES PLUS POPULAIRES EN PLUS DES OFFRES EN COURS\*

**20 ANS AU QUÉBEC**

**POUR 10 JOURS SEULEMENT**

**JUSQU'À 2 000 \$ BONI SURPRISE EN EXTRA** SUR MODÈLES 2019 SÉLECTIONNÉS EN STOCK\*\*

**JUSQU'AU 22 AVRIL**

**SPORTAGE 2019**

BIEN ÉQUIPÉ À PARTIR DE **26 195 \$\***

INCLUT LE BONI CÉLÉBRATION DE 1 000 \$\*

ET JUSQU'À **1 500 \$ EN BONI SURPRISE\*\*** SUR MODÈLES 2019 SÉLECTIONNÉS EN STOCK



**5 ANS / GARANTIE 100 000 KM / ASSISTANCE ROUTIÈRE KM ILLIMITÉS\***

GARANTIE COMPLÈTE • GARANTIE SUR LE GROUPE MOTOPROPULSEUR • 100 % TRANSFÉRABLE • ASSISTANCE ROUTIÈRE PARTOUT EN AMÉRIQUE DU NORD

**KIA DESROSIERS**  
2348, ROUTE 117, VAL DAVID | 819 326-3232

**Le pouvoir de surprendre**

\* Ces offres sont accessibles à tout particulier qualifié qui prend possession d'un modèle Kia 2019 neuf sélectionné chez un concessionnaire participant du 2 au 30 avril 2019. Le concessionnaire peut vendre ou louer à prix moindre. Une commande du concessionnaire peut être requise. Des conditions s'appliquent. Visitez votre concessionnaire Kia pour tous les détails. Les offres comprennent les frais de transport et préparation jusqu'à 1 785 \$, les droits spécifiques sur les pneus neufs (15 \$) et la surcharge sur le climatiseur (100 \$ lorsque applicable). Les frais de permis, les assurances, l'immatriculation et les taxes applicables sont en sus. L'Association des Journalistes Automobile du Canada (AJAC) est une association de journalistes, de rédacteurs et de photographes professionnels de même que de personnel corporatif dont les activités se concentrent sur l'automobile et son industrie. Le boni Célébration est disponible du 2 au 30 avril 2019 chez les concessionnaires Kia autorisés du Canada et s'applique à l'achat ou à la location. Les modèles Kia neufs et non enregistrés suivants : Forte 2019, Soul 2019, Sportage 2019, Sorento 2019, Stinger 2018 et Stinger 2019 sont admissibles à un boni Célébration de 1 000 \$. Cette offre peut être combinée à d'autres offres faites par Kia lorsque applicable. Le rabais sera déduit du prix d'achat convenu avant taxes. La valeur du boni ne peut être convertie en rabais et ne peut être appliquée sur des transactions passées. Visitez votre concessionnaire Kia pour tous les détails. \*\* Le boni Surprise jusqu'à 2 000 \$ est disponible du 13 au 22 avril 2019 chez les concessionnaires Kia autorisés du Canada et s'applique à l'achat, à la location et au financement. Les modèles Kia neufs et en stock Optima 2018, Stinger 2018 et les modèles 2019 suivants : Forte, Optima, Sorento, Soul, Sedona, Sportage et Stinger sont admissibles. L'offre se termine le 22 avril 2019 ou jusqu'à épuisement des stocks. Cette offre peut être combinée à d'autres offres faites par Kia lorsque applicable. Le rabais sera déduit du prix d'achat convenu avant taxes. La valeur du boni ne peut être convertie en rabais et ne peut être appliquée sur des transactions passées. Visitez votre concessionnaire Kia pour tous les détails. \*Offre basée sur les modèles Sportage XX 1000000, Sorento XX 1000000, un prix d'achat de XXX \$ / XX XXX \$ et inclut XX XXX \$ / XX XXX \$ au taux de XX % pour XX mois. Droit de sécurité de 3 \$, acompte de 1 000 \$ et premier paiement. L'option de location est de XX XXX \$ avec l'option de rachat à la fin du terme au montant de XXX \$. Limite de 16 000 km par année et frais de 0,12 \$ par km additionnel. L'assistance routière illimitée n'est disponible que sur les modèles 2017 et au-delà. Pour plus de renseignements sur la garantie sans souci de 5 ans, visitez Kia.ca ou composez le 1-877-542-2886. Les renseignements publiés dans cette annonce sont réputés être vérifiés au moment de leur parution. Kia est une marque de commerce de Kia Motors Corporation.

## JEAN-PATRICE DESJARDINS : Un parcours peu commun

Michel-Pierre Sarrazin

Se tenir debout près de Jean-Patrice peut donner l'impression de faire partie des Gaulois d'Astérix ou, pire encore, d'être un centurion romain sur le point de manger une volée. Car notre homme, aussi aimable qu'il soit, a la corpulence d'Obélix, avec ses six pieds quatre pouces originaires d'Amqui. Et pour ajouter à sa présence indéniablement remarquable, JP détient un diplôme en éthique, il est musicien, compositeur et père de trois enfants.

Bien connu dans les Laurentides, où il a posé sa guitare en 1996 avec sa compagne Magalie Jutras, elle aussi experte en éthique et aujourd'hui conseillère en la matière au CISS des Laurentides, Jean-Patrice Desjardins a travaillé comme journaliste dans plusieurs des hebdomadaires de la région et consacré de nombreuses et fructueuses années à la rédaction du journal *Ski-se-Dit*. Il en est aujourd'hui le webmestre.

Et puis, à 48 ans à peine, notre sympathique collègue a pris la décision, l'automne dernier, de suspendre sa carte de reporter au clou, pour raisons de santé. Ceux qui le connaissent un brin savent que le journalisme coule dans ses veines avec la même intensité que son amour du hockey et de la musique, cette dernière passion qu'il partage toujours avec ses enfants, la belle Tanaïs et Alexi, tous deux dans la vingtaine, et Loïc, 14 ans. D'ailleurs, avec Loïc, il pratique un nouveau sport d'intérieur : la fabrication de guitares électriques, peintes à la main.

Jean-Patrice est la première personne que j'ai eu le plaisir de rencontrer quand, il y a de ça maintenant une quinzaine d'années, le CA du journal *Ski-se-Dit* m'a demandé de prendre les rênes du journal communautaire de Val-David. C'est lui qui m'a montré dès le départ qu'un journal communautaire pouvait jouer un rôle d'informateur de son milieu



### NOTE SUR L'ÉTHIQUE EN JOURNALISME

Des difficultés éthiques découlent du travail de journaliste tout d'abord en ceci que la réflexion éthique s'arrime mal aux contraintes quotidiennes d'une salle de rédaction. Le dilemme quotidien des journalistes est le suivant : ils sont coincés entre, d'un côté, la nécessité de respecter les heures de tombée et les règles de concurrence qui exacerbent la course à la primeur, et, de l'autre, la responsabilité journalistique de rendre compte d'une information qui soit juste et complète, ce qui suppose du temps. [...] Les journalistes prennent de plus en plus l'allure d'équilibristes : il faut faire vite et bien, sans tomber dans la précipitation ou la prudence excessive. Le public ne gagne ni dans un cas ni dans l'autre. S'il doit résister à la tentation d'expédier son travail, un bon journaliste est aussi celui qui fait preuve d'audace. Ce qu'il écrit aujourd'hui est démenti ? Dans le monde de l'information en général, et la politique en particulier, la vérité est une notion qui progresse. Et ce serait une erreur que de voir là de la désinvolture. Source : Kathleen Lévesque, *in Éthique publique*, vol. 6, n° 2 / 2004 / - « Les enjeux éthiques de la gestion de l'informatique ».

souvent plus efficace que les médias régionaux ou nationaux, par le sérieux avec lequel il traitait déjà la nouvelle locale. À l'époque, nous étions encore loin des réseaux sociaux et le virage internet s'affirmait beaucoup plus timidement qu'aujourd'hui. Mais tout cela a changé. « Il est plus important que jamais, aujourd'hui, me confie Jean-Patrice, que le journaliste se questionne sur la valeur, sur l'origine de l'information qu'il reçoit et sur la pertinence de parler de tel sujet sous l'angle uniquement de l'actualité instantanée. La portée d'une nouvelle, aujourd'hui, par le biais de l'internet ou des réseaux sociaux, est considérable. Le contenu de cette nouvelle, à cause de la rapidité du numérique, peut évoluer plusieurs fois dans une journée. Par exemple, accuser quelqu'un d'agression sexuelle le matin sur le net peut avoir des conséquences dramatiques pour sa vie et sa carrière, même si la nouvelle est démentie l'après-midi ou le soir même. La version originale de la

moi qui pratiquais le journalisme indépendant depuis plus de trente ans, que le petit mensuel val-davidois allait prendre tant de place dans ma vie, à mesure que la concentration des médias nationaux allait décapiter petit à petit la presse indépendante. Même si la presse communautaire est la plus pauvre et l'une des moins bien soutenues par les annonceurs au Québec, elle n'en demeure pas moins le seul véritable pilier de l'information locale, région par région. Elle est regroupée sous l'étiquette de l'AMECO (Association des médias écrits communautaires du Québec) et elle se tient debout grâce à de nombreux bénévoles qui, comme Jean-Patrice, ont largement contribué à maintenir la rigueur et le professionnalisme de ses membres.

En janvier dernier, les collègues de tous les médias où Jean-Patrice Desjardins a travaillé et quelques amis de toujours ont décidé de créer pour lui un numéro spécial intitulé le *Jipi express*, histoire de rendre hommage à l'homme, au musicien autant qu'au journaliste engagé qui prenait sa retraite, forcée par les circonstances de sa maladie. Or, au moment de mettre sous presse cette édition du *Ski-se-Dit*, nous apprenons que de tout nouveaux traitements du cancer ont fait reculer les cellules métastatiques. Et que chez Jean-Patrice, si nous ne parlons pas de guérison, nous pouvons espérer une meilleure santé, des traitements moins pénibles et un net recul de la douleur.

Il n'en fallait pas plus à notre collègue pour qu'il remette le cap sur la curiosité et l'enthousiasme, et pour qu'il s'implique plus que jamais dans la production internet du journal *Ski-se-Dit* et, parallèlement, dans l'équipe de la Société d'histoire et du patrimoine de Val-David, qui se prépare à fêter le centième anniversaire de fondation du village, en 2021. Mais avant cela, Jean-Patrice a bien l'intention d'aller faire une petite visite à son frère Guillaume, là-bas, à la Réunion, où l'informaticien s'est installé il y a quelques années. Histoire de nous rapporter, peut-être, un reportage exclusif sur ce coin du monde où les géants sympathiques sont toujours les bienvenus.

Votre  
village  
est mon  
village



Anita Choquette

819-324-7017 | 819-322-9911

Votre complice immobilier | [anitachoquette.ca](http://anitachoquette.ca)

### SOLUTION mots croisés

GRILLE DE LA PAGE 2

	1	2	3	4	5	6	7	8	9	10	11	12
1	V	I	D	E	O	E	S	S	A	I	M	
2	C	O	M	B	A	T	T	I	R	E		
3	S	I	M	I	L	I	M	E	R	T		
4	O	P	R	I	M	E	U	R	B	R		
5	N	E	T	G	E	N	T	I	L	L	E	
6	A	R	E	N	E	F	I	L	O	U		
7	R	O	U	E	H	A	L	E	T	E	R	
8	T	R	I	B	U	N	E	O	S	E		
9	B	I	G	O	I	T	R	E	J			
10	E	S	S	E	U	L	E	R	E	V	E	
11	E	M	U	S	E	R	P	O	L	E	T	
12	R	E	S	T	E	R	U	S	U	R	E	

nouvelle peut voyager sans aucun contrôle pendant des jours sur le net, détruisant sa réputation. Plus que jamais, la notion d'éthique en journalisme est primordiale.»

Je revois encore Jean-Patrice, en 2004, dans le local poussiéreux du journal, alors derrière la mairie, entre les boîtes de carton empilées jusqu'au plafond. Installé devant un ordinateur d'un format que personne ne peut plus imaginer désormais, tapant à toute vitesse, il lève un instant la tête et me souhaite la bienvenue. Je ne me doutais pas alors,

## Mieux comprendre la cellulite (2) LES TRAITEMENTS



**Marlène Gosselin**  
Institut Marlène

Comme nous l'avons vu en mars dans cette chronique, la cellulite demeure préoccupante pour beaucoup de femmes. Ce mois-ci, je vous suggère des soins en institut et à faire à la maison pour retrouver l'équilibre grâce à l'absorption des vitamines et minéraux contenus dans les algues, l'eau de mer, les argiles et les minéraux océaniques.

### Soins en institut

Les enveloppements aux algues et aux sédiments marins demeurent un choix judicieux et abordable pour celles qui désirent améliorer la texture de leur peau et l'apparence de leur silhouette. La particularité des produits provenant des milieux marins est la similitude chimique entre l'eau de mer et notre propre plasma sanguin, ainsi que la constitution des sels minéraux, des protéines et une variété d'autres oligo-éléments. La maîtrise des biotechnologies marines permet aussi de produire, à travers des méthodes *high-tech* et respectueuses de l'environnement, des actifs totalement inédits et naturels. Parmi ceux-ci, nous retrouvons les ExoPolySaccharides Marins (EPS). Ces sucres naturels uniques et inimitables confèrent aux

cosmétiques des résultats exceptionnels et des formulations révolutionnaires.

Ces traitements permettent à notre organisme d'assimiler les minéraux de mers provenant de l'eau, des sels et des algues marines sous forme de poudre ou de gel contenus dans les soins professionnels. Grâce à l'exfoliation corporelle qui facilite la pénétration des actifs, ces algues sont immédiatement absorbées pour alimenter le corps en minéraux essentiels et participer à sa désintoxication. Les algues sont appliquées sur tout le corps ou localement, selon le soin, puis recouvertes d'une couverture chauffante, étape suivie d'un massage spécifique pour déloger la cellulite et activer la circulation. Le nombre de traitements sera évalué selon le stade de votre cellulite qui se chiffre de 1 à 4, 4 étant le stade le plus avancé (cellulite indurée).

À la suite des traitements en institut, vous devez intégrer une routine de soin à la maison, à raison de deux applications par jour avec des crèmes anticellulite qui doivent contenir deux types d'actifs :

- ceux qui favorisent la circulation et le drainage des tissus (extraits de pépins de raisins, algues marines, vigne rouge, marron d'Inde,

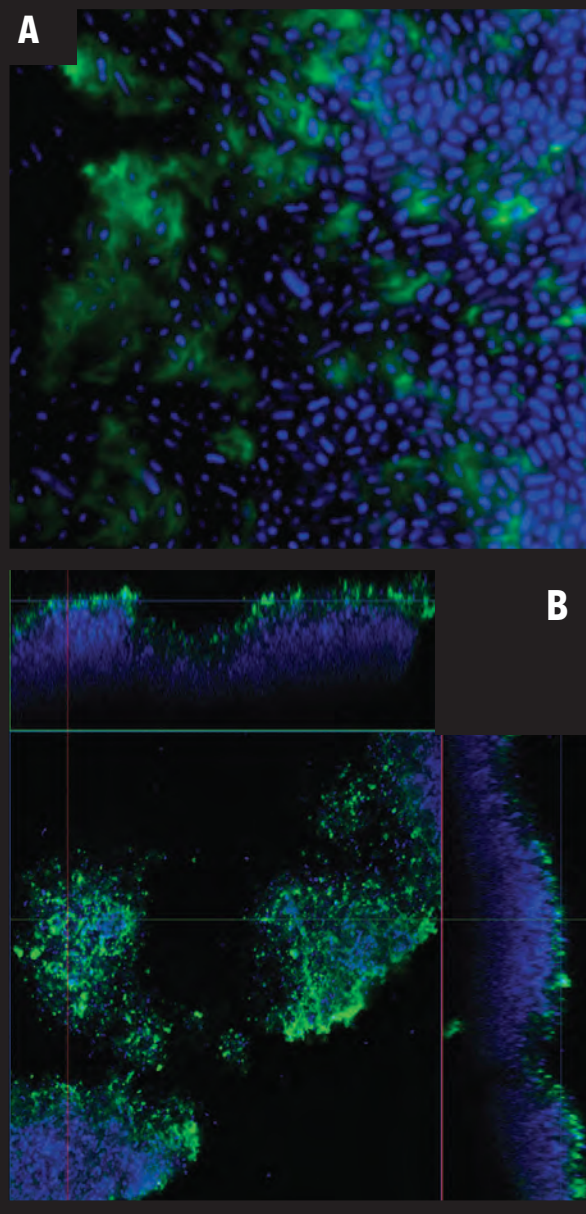
également employés pour soulager les troubles de la circulation);

- ceux qui agissent sur les cellules graisseuses (adipocytes) : nous retrouvons la caféine, le pepper slimactiv, extrait d'absinthe maritime et le raisin marin parmi les plus performants.

L'application de la crème doit toujours être associée :

- à une bonne hygiène de vie : alimentation variée et équilibrée, activité physique régulière et adaptée, sommeil réparateur, élimination des toxines;
- à un massage lors de chaque application.

Massez vigoureusement la zone à traiter jusqu'à pénétration complète de la crème. Procédez en « décollant » de larges plis de peaux, selon le principe d'un palper-rouler. Le massage réactive la circulation au sein des tissus cutanés et favorise la pénétration des actifs.



Biofilms montrant les protéines et micro-organismes en action. (Source : Département des sciences de la Santé, Université de Zürich).

Et, sincèrement, il faut avoir des attentes réalistes. La cellulite fait partie de notre bagage génétique, nous pouvons la contrôler et améliorer l'aspect de la peau, mais pas l'éliminer complètement. Et gardez toujours en tête que les soins que vous recevez doivent tenir compte de la santé de votre peau avant tout!

Un beau printemps à chacun de vous!

# BMR

Eugène Monette Inc.

Venez rencontrer nos conseillers experts

**4 SUCCURSALES**  
pour vous servir

VAL-DAVID 2650, 1<sup>er</sup> rang Doncaster | 819-322-3833

SAINTE-MARGUERITE-DU-LAC-MASSON  
310, ch. de Ste-Marguerite | 450-228-2526

ST-ADOLPHE D'HOWARD 1643, ch. Du Village | 819-714-0065

STE-AGATHE-DES-MONTS 500, route 329 nord | 819-326-2299

## DÉCOUVERTE ALLÉCHANTE : La Crêperie des Monts



MPS

Depuis décembre 2018, Loubna et Najib tiennent une belle crêperie, rue Principale, à Sainte-Agathe-des-Monts. On y mange bien, on y est accueilli chaleureusement, et avec son décor très à la mode composé de meubles de récupération, ouvert sur deux façades vitrées, on est tout de suite séduit. Les prix sont très raisonnables, et Loubna, en cuisine, fait aussi bien l'omelette western que la crêpe à la purée de pommes et aux noix de Grenoble. Il faut dire qu'avoir tenu pendant 20 ans un restaurant à Washington leur a donné l'expérience et le savoir-faire pour mettre le client à l'aise.

L'odeur d'un vrai café riche et savoureux vous accueille dès 8 heures le matin, sept jours sur sept. Le lunch et le souper sont servis jusqu'à 19 heures tous les jours. De plus, régulièrement, quelques plats nouveaux apparaissent au menu. Le mélange ici de culture européenne, nord-africaine et américaine des hôtes donne une cuisine à la fois simple et traditionnelle, souvent enluminée d'idées délicieuses, exécutées avec soin et un plaisir évident... de faire plaisir. La Crêperie des Monts, 121, rue Principale, Sainte-Agathe-des-Monts. Ouverte 7 jours, de 8 h à 19 h. Info : 819 774-0660.

## Le clés en main pour devenir propriétaire



Construit avec tous les outils et l'accompagnement dont vous avez besoin en habitation.

**Rencontrez un conseiller dès aujourd'hui.**

**819-326-2883**  
1 800 CAISSES | [desjardins.com/maison](http://desjardins.com/maison)

**Desjardins**  
Caisse de Sainte-Agathe-des-Monts

L'assurance prêt est offerte par Desjardins Sécurité financière, compagnie d'assurance vie. L'assurance habitation est offerte par Desjardins Assurances générales inc., manufacturier de produits d'assurance auto, habitation et entreprise. Certaines conditions, exclusions et limitations peuvent s'appliquer.

## NOUVEAU À VAL-DAVID : La Marelle

À compter du 18 avril prochain, un nouveau restaurant ouvrira ses portes sur de l'Église, à l'emplacement actuel du Bistro Plein air. C'est le chef Franck le Cunff, résident de Val-David depuis quelques années, auteur de l'ouvrage *Cocktails d'inatoires* publié aux Éditions de l'Homme en 2008,

qui lance une formule inspirée de la cuisine californienne, mexicaine et fusion asiatique. Le décor de la salle à manger est refait dans des couleurs pastel et la terrasse sera aménagée par Croque Paysage, l'entreprise de paysagement comestible de Claudine Gascon.

## ENTREPRENEURIAT FÉMININ : Gouvernement du Canada est partenaire de La Clef des Champs



C'est dans une ambiance conviviale au sein des locaux de l'entreprise que David Graham, député de Laurentides-Labelle, a récemment annoncé, au nom de l'honorable Mary Ng, ministre de la Petite Entreprise et de la Promotion des exportations, le soutien financier de 100 000 \$ du gouvernement du Canada à La Clef des Champs et sa fondatrice et présidente-directrice générale, Marie Provost. Ce partenariat du fédéral provient du Fonds pour les femmes en entrepreneuriat féminin, lui-même issu de la Stratégie pour les femmes en entrepreneuriat.

« De quelques plantes au coin de sa cuisine, l'herboristerie de Marie Provost est devenue une entreprise florissante dont la renommée dépasse largement nos frontières. Une femme comme Mme Provost et une entreprise comme La Clef des Champs sont non seulement bénéfiques pour la municipalité de Val-David, mais elles contribuent au dynamisme économique et renforcent le noyau social de toute notre région », mentionne David Graham.

La Stratégie pour les femmes en entrepreneuriat, annoncée en 2018 et dotée d'une enveloppe de 2 milliards, vise notamment à faire doubler d'ici

2025 le nombre d'entreprises appartenant à des femmes, qui représentent actuellement seulement 16 % du 1,2 million de petites et moyennes entreprises (PME) au Canada. Le Fonds pour les femmes en entrepreneuriat féminin a quant à lui pour objectif de permettre aux entreprises détenues ou dirigées par des femmes d'étendre leurs activités et de percer sur de nouveaux marchés. Plus de 3 000 demandes ont été reçues à la suite de l'appel de projets, alors que l'enveloppe globale du fonds est de 20 millions de dollars sur 2 ans.

« Plusieurs entrepreneures de notre région méritent notre soutien, et avec mon équipe, nous continuons à faire le lien avec le gouvernement pour établir les meilleures possibilités de partenariat. En entrepreneuriat, on parle souvent de compétitivité. Je crois qu'aujourd'hui, le thème le plus fort est la solidarité : nous sommes solidaires pour une des nôtres, une femme qui en inspire plusieurs autres, et qui nous rend tous très fiers de la communauté d'affaires de Laurentides-Labelle. Bravo, Marie Provost, et le meilleur succès à La Clef des Champs », conclut le député Graham.

(Source : La Clef des Champs)

## POURQUOI LES GAZ À EFFET DE SERRE chamboulent la planète?

**Yves Nantel**

résident de Val-David

La température moyenne actuelle de la planète est de 14 °C. Cette température a assuré le développement harmonieux des écosystèmes de la planète. Et c'est grâce aux gaz à effet de serre (GES) qui déploient une espèce de parasol autour de la terre, retenant ainsi la chaleur, sinon la température serait plutôt de -19 °C, donc invivable.

### Mais où est le problème?

Le problème réside dans le fait que, depuis l'ère industrielle, les humains émettent davantage de GES dans l'atmosphère que la nature ne peut en absorber. Il en résulte que la température globale de la planète se réchauffe au point où cela devient problématique.

### La concentration des GES et la vitesse de réchauffement

Quand les experts statuent sur la dangerosité des changements climatiques, ils considèrent deux éléments : a) la concentration des GES de longue durée de vie dans l'atmosphère et b) la vitesse du réchauffement de la planète. Ils les comparent alors aux effets produits sur les principaux systèmes de la planète que sont la cryosphère (les glaces), l'hydrosphère (l'eau), la lithosphère (la terre) et la biosphère (la vie sur terre).

Le dioxyde de carbone (CO<sub>2</sub>) n'est pas le seul gaz à effet de serre de sources naturelles ou provenant des humains impliqué dans le réchauffement climatique; on trouve aussi le méthane, le protoxyde d'azote et quelques autres. Ce sont ces gaz, dits de longue durée, qui sont les responsables de l'effet de serre démesuré, le principal coupable étant le CO<sub>2</sub>.

Afin de mesurer la concentration de CO<sub>2</sub> dans l'atmosphère, les experts utilisent l'unité de mesure « partie par million » (ppm), alors que pour mesurer la quantité de gaz émise ils utilisent l'unité « tonnes de CO<sub>2</sub> ». Ainsi, ils affirmeront que tel secteur d'activité, telle entreprise ou même telle personne émet X tonnes de CO<sub>2</sub> par année et ils diront que la concentration des GES dans l'atmosphère est de X ppm.

### Où en sommes-nous aujourd'hui?

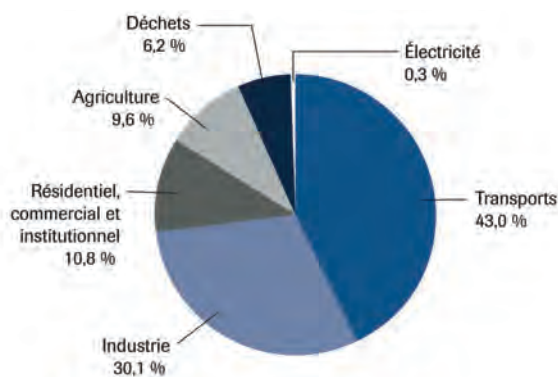
Au cours du dernier million d'années, la concentration de CO<sub>2</sub> dans l'atmosphère n'a que peu varié, ce qui n'est plus le cas aujourd'hui. La concentration à l'époque préindustrielle affichait 280 ppm, en février dernier elle a atteint 411,75 ppm<sup>1</sup>, soit une augmentation de 131,75 ppm en seulement 150 ans.

Cette augmentation est due très principalement aux centaines de milliards de tonnes de CO<sub>2</sub> envoyées dans l'atmosphère par la combustion des carburants fossiles, dont le pétrole, le charbon, le gaz naturel.

Au Québec, en 2016, 78,3 % des émissions de GES provenaient du CO<sub>2</sub>, le deuxième responsable était le méthane avec 12,6 %. Le graphique qui suit répartit ces émissions par secteurs d'activité.



**Graphique : Les émetteurs de GES au Québec 2016<sup>2</sup>**



**Figure 1. Répartition des émissions de GES au Québec, en 2016, par secteurs d'activité**

### Le réchauffement de la planète

Avant l'ère industrielle, au milieu du XIX<sup>e</sup> siècle, les énergies utilisées par les humains ne provoquaient que peu d'effets de serre. Pensons à la traction humaine et animale, à l'eau, au vent, au feu.

On s'est alors mis à utiliser le charbon pour produire de la vapeur comme énergie. Avec l'émergence des centrales au charbon pour produire de l'électricité, des moteurs à combustion de pétrole pour propulser les autos, camions, avions, etc., le CO<sub>2</sub> a commencé à se concentrer démesurément dans l'atmosphère, provoquant le réchauffement de la planète. Afin de mesurer ce réchauffement, les experts ont fixé comme ligne de départ la température de l'ère préindustrielle.

En 2012, la Banque mondiale prévenait que seul un arrêt complet des émissions de GES d'ici 2016 permettrait de limiter le réchauffement de 1,5 °C<sup>3</sup>. À la fin de 2018, nous en étions à +1,1 °C de la ligne de départ.

### Les engagements de la communauté internationale

Pour sa part, la COP21<sup>4</sup> à Paris en 2015 se fixait un cadre considéré comme ambitieux pour les décennies à venir : « Réduire les émissions de CO<sub>2</sub> de manière à limiter l'élévation de la température moyenne, nettement en dessous de 2 °C par rapport aux niveaux de l'ère préindustrielle en s'efforçant de ne pas dépasser 1,5 °C. »

Puis, en octobre 2018, le Groupe intergouvernemental d'experts sur l'évolution du climat (GIEC) prévenait que « pour limiter le réchauffement

planétaire à 1,5 °C, il faudrait modifier rapidement, radicalement et de manière inédite tous les aspects de la société ».

Actuellement, c'est comme si nous étions assis sur un volcan qui gronde, qu'on savait qu'il allait bientôt exploser mais que nous continuions à l'alimenter malgré tout.

<sup>1</sup>National Oceanic and Atmospheric Administration - Earth System Laboratory, mars 2019.

<sup>2</sup>Source : *Inventaire québécois des émissions de gaz à effet de serre en 2016 et leur évolution depuis 1990*, ministère de l'Environnement et de la Lutte contre les changements climatiques, novembre 2018.

<sup>3</sup>World Bank, 2012, *Turn down the Heat. Why a 4 °C Warmer World Should Be Avoided*.

<sup>4</sup>« COP21 » est l'acronyme de 21<sup>e</sup> Conférence des Parties à la Convention-cadre des Nations unies sur les changements climatiques (CCNUCC), convention signée par 191 pays en 1994.

## CLUB DES VAL-HEUREUX DE VAL-DAVID (AFFILIÉ À LA FADOQ) : Activités d'avril et mai 2019



**Jeux de société et cartes** les mercredis après-midi à 13 h 30 au local du Club. Nous pourrions aussi offrir le bridge s'il y a des personnes intéressées.

### Chorale

**Cette activité est revenue à l'horaire le vendredi après-midi depuis le 8 mars 2019.** La personne à joindre est Ginette Hamel au 819 322-6592 ou par courriel (yhamel23@hotmail.com). Les répétitions sont de 13 h à 14 h 30 au local du Club, situé au 2602, rue Maurice-Monty. Le coût est de 13 \$ par semaine.

**Whist militaire les jeudis 25 avril et 23 mai à 13 h 30** à la salle communautaire. Coût : 3 \$.

**Souper de fin d'année et soirée dansante le samedi 25 mai 2019 à la salle communautaire**

Le souper de fin d'année aura lieu à la salle communautaire le samedi 25 mai; l'heure d'arrivée est 17 h 30. Ce sera suivi d'une soirée dansante. Vous pouvez apporter votre boisson. Nous vous demandons d'apporter aussi votre coupe à vin afin de réduire les frais pour le Club.

Gilles BOURRET, président  
Club des Val-Heureux de Val-David  
Téléphone : 819 322-5800

### Dîner et assemblée générale annuelle le 14 mai 2019

Le 14 mai, il y aura un dîner du Club à la salle communautaire (l'église) à midi; l'heure d'arrivée est prévue à 11 h 30. Le coût est de 14 \$ pour les membres et de 16 \$ pour les non-membres. Ce sera suivi de l'assemblée générale annuelle à 13 h 30 à la salle communautaire, située au 2490, rue de l'Église, à Val-David. Il y a quatre postes en élection cette année. Les personnes intéressées pourront poser leur candidature au mois d'avril en remplissant le formulaire de mise en candidature. Mon courriel pour réserver est [gbourretqc@yahoo.ca](mailto:gbourretqc@yahoo.ca), ou par téléphone au 819 322-5800.

**Les mardis avant-midi**, au local du Club, il y a des cours de tricot et d'artisanat à compter de 9 h 30.

## CHRONIQUE MAISONS DANS LE NORD

# EST-CE LE BON MOMENT POUR vendre votre maison?

### Lorraine Hamel

Courtier immobilier  
Remax bonjour  
450 436-0206  
info@lorrainehamel.com

J'entends fréquemment qu'il y a beaucoup de maisons sur le marché, que les maisons ne se vendent pas, que ce n'est pas la bonne période pour vendre, et que le marché n'est pas bon.

En fait, c'est toujours le bon moment pour vendre. Je vous imagine déjà me répondre que je suis courtier et que c'est à mon avantage de vouloir signer un contrat de courtage. Que ce soit ou non le bon moment, je signe coûte que coûte. Eh bien non! Les statistiques 2018 dressent un portrait très positif pour nos Laurentides.

Saviez-vous que par mois, une maison sur trois se vend dans notre secteur? En 2018, les ventes ont augmenté de 5 % et nous connaissons une baisse marquante de nouvelles inscriptions. Pour le secteur de Sainte-Agathe-des-Monts, les ventes ont fait un bond de 11 %. Malgré cette belle croissance, nous sommes toujours dans un marché d'acheteur, sauf pour les propriétés de 175 000 \$ et moins. Dans cette gamme de prix, le marché est équilibré. Est-ce que la vague des grandes villes s'approche? Pourquoi pas! Laval et Mirabel sont dans un marché de vendeur, alors que Saint-Jérôme est passé de vendeur et à équilibré.



Ulysse Lemerise Bouchard • Construction Maison Intégrale

## J'AI DONC DEUX QUESTIONS à vous poser :

## quel est votre projet et quand aimeriez-vous le réaliser?

Donc oui, le moment est propice pour exécuter votre projet. Par contre, vous devez mettre toutes les chances de votre côté afin de vendre rapidement et à un prix satisfaisant.

Au Québec, la période où il y a le plus de ventes est de mars à mai. Plusieurs baux se terminent en juin et les premiers acheteurs profitent de cette occasion pour aller de l'avant. Nous connaissons également

une vague de septembre à novembre, alors que plusieurs villégiateurs désirent s'installer avant la période hivernale pour profiter des activités extérieures et passer le temps des fêtes au chalet, autour d'un feu.

Il y a bien sûr des propriétés qui se font désirer. Est-ce parce que ces propriétés ont tous les ingrédients pour séduire un acheteur? Que ce soit pour l'achat

d'une voiture, de chaussures ou d'un vélo, le consommateur souhaite toujours avoir le maximum pour le prix payé. C'est la même situation qui se produit lorsqu'un acheteur magasine une maison : le critère le plus important est d'obtenir un bon rapport qualité-prix. Ainsi, une propriété récente, située dans un secteur recherché et ayant un prix correspondant au marché sera choisie rapidement. Une propriété avec un peu plus d'âge, qui a été bien entretenue, qui est rénovée au goût du jour, et qui se trouve à proximité des activités de plein air sera aussi populaire. Les vendeurs qui sont bien conseillés par leur courtier vont accepter d'apporter quelques améliorations stratégiques et demander un prix correspondant à leur secteur.

Certains vendeurs sont moins pressés de vendre et choisissent un prix plus élevé. La propriété des vendeurs qui hésitent à faire une baisse de prix peut alors passer plusieurs mois sur le marché, parfois jusqu'à deux ans. Lorsque le projet de

déménagement devient une urgence, il est possible pour ce type de vendeurs de se repositionner, en suivant les conseils judicieux du courtier immobilier.

Pour toutes questions, des commentaires ou pour me faire savoir quels sujets vous intéressent, je vous invite à communiquer avec moi par courriel au info@lorrainehamel.com.

**VENEZ VOIR  
VOTRE EXPERT!**

*Ayez*  
FIÈRE  
ALLURE

- VITRES D'AUTOS
- PROTECTION
- ESTHÉTIQUE
- ACCESSOIRES
- ANTIROUILLE
- DÉMARREUR À DISTANCE
- ATTACHE-REMORQUES
- PELLICULE PARE-PIERRE
- VITRES TEINTÉES
- SUPPORT À VÉLO

**VITRO PLUS** | **Ziebart** | **Gens** DE MÉTIER DEPUIS PLUS DE 40 ANS

**SAINTE-AGATHE • 819 321-0202**  
1360, rue Principale

**VENTE**  
25<sup>e</sup> anniversaire

**NOUS PAYONS  
LES 2 TAXES**  
PAYEZ EN 36 VERSEMENTS\*

**NOUVEAU** Serta perfectsleeper HYBRID

*pour de belles nuits*

- LIVRAISON RAPIDE PAR NOS EXPERTS
- Entreprise familiale locale
- 90 jours d'essai
- Le plus vaste choix en inventaire dans la région
- Expert en sommeil certifié
- Juste prix garanti
- Expérience d'achat sans pression

**LE MARCHÉ DU LIT**  
Sainte-Agathe  
Matelas - Literie - Oreillers - Lits

175, boul. Morin (Route 117), Sainte-Agathe-des-Monts  
**aumarchedulit.com | 819.326.3333 | 1.866.944.0446**

**PROFITEZ DE  
NOS DÉJEUNERS**

JUSQU'À 14 H TOUS LES JOURS!  
WEEKEND JUSQU'À 15 H

**Mikes**  
TOUJOURS  
SINCE 1967

**SAINTE-AGATHE**

**621, RUE PRINCIPALE | 819 326-5311**

Val-David



Chronique  
MADA



## SONDAGE

La Municipalité du village de Val-David s'est engagée en 2014 dans la démarche Municipalité amie des aînés (MADA) afin d'adopter une politique et un plan d'action qui visent à adapter les services municipaux à la réalité et aux besoins de ses personnes aînées pour qu'elles demeurent actives au sein de la communauté le plus longtemps possible.

Afin de bien cibler vos besoins et vos préoccupations, nous vous invitons à répondre à ce sondage. Cette consultation nous aidera à actualiser nos actions et aussi à organiser le forum à l'automne 2019, auquel vous serez conviés.

### Prix de participation

- 3 cartes-cadeaux d'une valeur de 25 \$ chacune à la pharmacie Familiprix de Val-David
- 1 carte-cadeau d'une valeur de 15 \$ chez Chocolat Smilly
- 1 brunch pour deux à l'Auberge du Vieux Foyer
- 1 abonnement à une activité du Service loisir et culture de la municipalité
- 1 forfait saisonnier au Parc régional

Remplissez le coupon au dos du feuillet **avant le 24 avril 2019** pour participer au concours. Découpez et remettez le coupon :

- à la bibliothèque, à la mairie, au service loisirs ou au bureau touristique après avoir déposé votre sondage;

Ou envoyer le sondage complet :

- par la poste au : 2579, rue de l'Église, Val-David (Québec) J0T 2N0;

Ou par courriel :

- en ligne sur le site Internet de la municipalité au <http://www.valdavid.com/nouvelles/vous-connaître-pour-mieux-vous-servir-un-sondage-pour-les-50-ans-et-plus-residents-de-val-david/> (Sauvegarder le formulaire, le remplir et le retourner par courriel à l'adresse [mada@valdavid.com](mailto:mada@valdavid.com).)

Vous connaître pour mieux vous servir!

## INFORMATION ET FORMATION SUR LA FERME : L'autonomie alimentaire en question



Une naissance à la ferme vers 19 heures. Un seul chevreau cette fois-ci. Un bon bol d'eau à la mélasse pour la maman!

L'entreprise En Pleine Gueule, sise à Sainte-Lucie-des-Laurentides, offre depuis trois ans maintenant des ateliers d'un jour où les participants apprennent le b.a.-ba de l'élevage et de l'abattage de la volaille au pâturage, de l'élevage des chèvres laitières au pâturage et leur traite, de la transformation du lait cru en fromage et en savon, ainsi que les rudiments de l'incubation des œufs et les bases de la culture en serre. Cette formation est offerte par Amélie Dion et Dominic Lamontagne, qui exploitent à Sainte-Lucie-des-Laurentides une terre forestière de 40 acres.

Dominic Lamontagne est l'auteur de *La ferme impossible*, un ouvrage de référence au Québec pour tout ce qui touche l'agriculture artisanale et l'évolution des mentalités quant aux règles qui doivent présider au développement agricole chez nous. Il est également parrain d'honneur de l'Institut Jean-Garon et protagoniste du documentaire *La ferme et son État*, de Marc Séguin, et

enfin, blogueur sur la page Facebook *La ferme impossible*, où il parle surtout d'autonomie et de législation alimentaire et plus récemment des dérives du véganisme orthodoxe et de la consommation de similitudes protéiques animales.

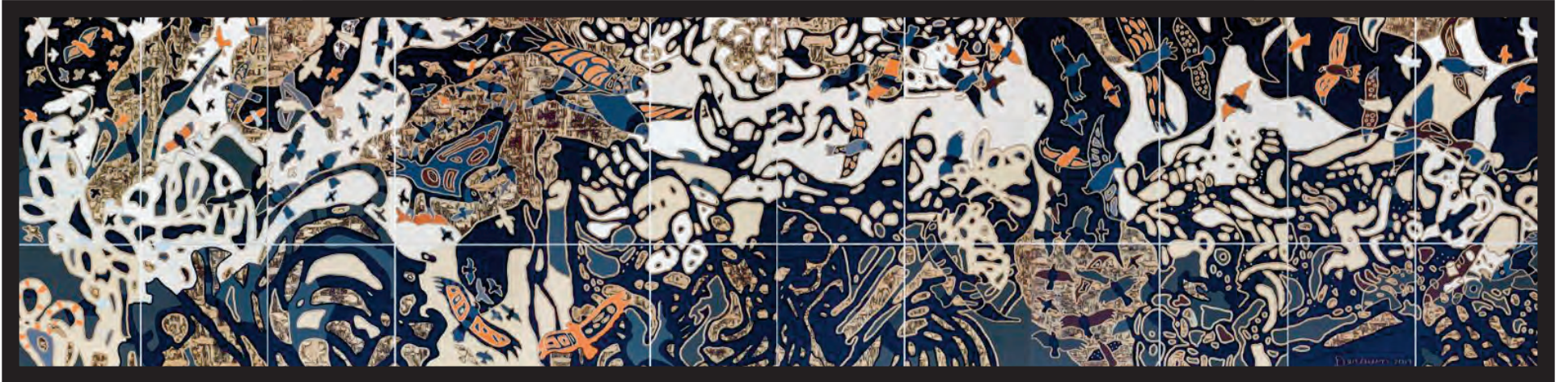
Les ateliers à la ferme d'Amélie et Dominic, déjà passionnants d'un point de vue scientifique, se déroulent en outre dans une atmosphère conviviale marquée par une généreuse table champêtre à l'heure du dîner. Le coût par personne est de 100 \$ pour la journée, et seuls 8 participants peuvent s'inscrire à la fois à chacun des ateliers. Pour l'été 2019, les ateliers auront lieu les samedi 20 juillet, mercredi 24 juillet, samedi 27 juillet, dimanche 4 août, samedi 10 août, jeudi 15 août, dimanche 18 août et samedi 24 août. Pour connaître le descriptif complet des ateliers et réserver sa place : <http://www.enpleinegueule.com/ateliers/> (ssd rédaction)



**Auberge  
Chez Girard  
Restaurant  
Cuisine du terroir**

Dîner à partir de <b>9<sup>95</sup>\$</b>	Souper <b>dès 16h30</b>	Déjeuner à la carte <b>le dimanche</b>
Roastbeef à volonté de 5h à 7h le mercredi		<b>FERMÉ</b> lundi et mardi
18, Principale O, Sainte-Agathe   819 326-0922		

## RENÉ DEROUIN : Agenda de l'artiste en 2019-2020



Il est toujours passionnant de suivre René Derouin dans ses activités créatrices. L'artiste val-davidois et octogénaire n'est jamais en reste d'idée, ni même de projets plus emballants les uns que les autres. Cet homme illustre de façon remarquable ce que la volonté et le travail, inspirés par une vision claire de ce qu'on aime et veut faire dans la vie, permet d'accomplir.

Survolt de ses activités dans un avenir proche.

### Un phare sur le fleuve

Murales sous verre pour le complexe de MaryRobert Griffintown, situé près de la future gare REM, au carrefour entre le centre-ville, la Rive-Sud et l'aéroport Montréal-Trudeau.

Les dessins en fichiers vectoriels sont terminés. Le projet entre dans la phase de coordination et de réalisation.

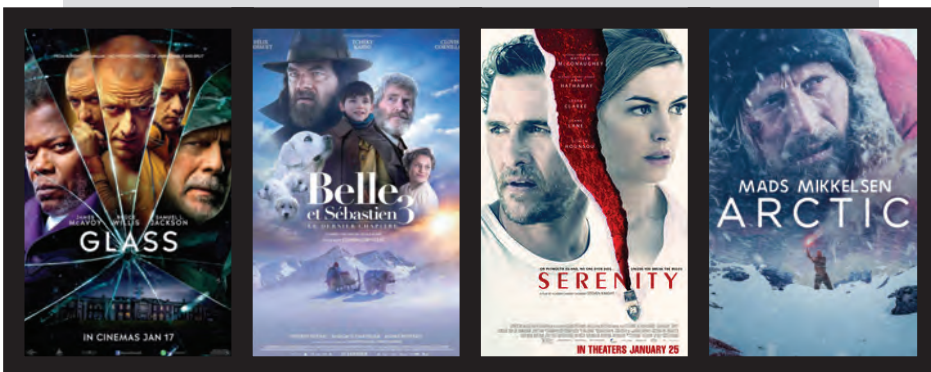
### Un phare sur la migration à Mexico DF

Le projet consistait à imaginer une œuvre d'art public pour un parc de Mexico. La maquette est réalisée. Après 60 ans de relation entre le Mexique et l'artiste, celui-ci souhaitait laisser une œuvre de mémoire, « non pas comme migrant mais comme un état d'être : nous sommes tous en migration face à la mondialisation ». Cette œuvre rendra hommage à Marie-Victorin et à sa Flore Laurentienne, ainsi qu'à la poésie d'Émile Nelligan. Œuvre de territoire nordique, de graphies de la flore laurentienne, portées par le *Vaisseau d'or* d'Émile Nelligan.

### Expositions en 2019

- Au Musée d'art contemporain de Baie-Saint-Paul, *Le mur des rapaces* du 15 juin au 3 novembre. Cette exposition nous revient du Mexique avec des œuvres jamais vues au Québec.
- **1994-2019 : 25<sup>e</sup> anniversaire** du largage de 19 000 statuettes du projet migrations dans le fleuve Saint-Laurent.
- À la Galerie Michel Guimont de Québec, *La vie sur la précambrie* du 15 septembre au 11 octobre.

## LES NOUVEAUTÉS À la Cinémathèque Méliès



### 16 avril

Verre / Glass - suspense  
Alex, le destin d'un roi /  
The Kid Who Would Be King - aventure

### 23 avril

Belle et Sébastien 3 - drame français  
Destroyer - suspense

### 30 avril

Sérénité / Serenity - suspense  
Justice brutale /  
Dragged Across Concrete - suspense

### 7 mai

Le prodige / The Prodigy - horreur  
Arctique / Arctic - drame



MICRO MAISON DISPONIBLE



Réalisation **Amico**  
realisationamico.com

PROJET DOMICILIAIRE  
AU LAC AMICO

le plus inspirant à  
3 km de Val-David

MAISON  
à partir de **199 000\$**  
+ taxes

UN PROJET DOMICILIAIRE  
AU COEUR DE LA NATURE

Découvrez un petit coin de paradis à  
Sainte-Lucie-des-Laurentides

À 25 minutes de Saint-Sauveur  
et de Mont-Tremblant

CHOIX DE TERRAINS <  
MAISONS EN CONSTRUCTION <

CONTACTEZ-NOUS AU  
**514 917-4554**  
info@leshabitationsvac.com





**Spéciaux du mois**

1000 CARTES D'AFF. carton 16 points	<b>65\$</b>	2500 DÉPLIANTS 100 lbs gloss - 4/4	<b>288\$</b>
2500 CARTONS PUB. 3.5x8.5 - C2C 14 PTS - 4/4	<b>198\$</b>	Montages en sus   Prix plus taxes applicables <i>Prix compétitifs</i>	

INFOGRAPHIE | IMPRIMERIE | NUMÉRIQUE  
LETTREAGE | T-SHIRTS | PRODUITS PROMO

1332, boul. de Sainte-Adèle, bur. 100, Sainte-adèle | 450 229-0395 | pixelduocreatif.com | Pixel Créatif

# Salut tout le monde ! KWE KAKINA!



**Robin Hutchinson**  
résidente de Val-David

Une soirée de l'été dernier, en revenant de Montréal, j'écoutais une émission à la radio de CBC. Il y était question des langues des Premières Nations, commentées par une femme ojibwée. Elle ne parlait pas cette langue, mais elle apprenait quelques mots par semaine pour pouvoir parler avec ses enfants, qui l'apprenaient l'école. Vers la fin de l'émission, elle a fait une remarque qui m'a stupéfiée. Nous, les Blancs, aimons apprendre à parler les langues européennes, comme l'espagnol, l'italien, l'allemand, entre autres. Les langues d'ailleurs, en somme, mais peu de gens s'intéressent ici aux *langues d'ici*. Je n'avais jamais pensé à ça. Médusée, je me suis rendu compte que je parlais assez bien les langues des pays colonisateurs, les langues de la culture dominante, l'anglais, le français, un peu d'espagnol, d'italien pendant les voyages, mais que j'étais incapable de dire « Bonjour » ou « Merci » dans une des langues d'origine du territoire où j'habite! J'ai ressenti cela comme un manque profond à ma culture personnelle.

Mais comment m'y prendre pour corriger le tir? Qui pourrait m'aider?

Eh bien, voyez comme la vie est surprenante! Le lendemain, en faisant mon jogging autour du lac,

je salue ma voisine, Barbara, qui promène son chien. Minute! Je fais vite demi-tour. Barbara est originaire des Premières Nations!

– Barbara, est-ce que tu parles ta langue d'origine?  
– Oui...  
– Peux-tu m'apprendre?  
Elle a eu un grand sourire :  
– Oui, bien sûr!

Incroyable! C'était aussi simple que ça. Elle vit à quelques maisons de chez nous et ça ne m'avait jamais effleuré l'esprit de lui poser quelque question que ce soit sur sa culture.

Alors, avec l'aide de Barbara, je peux désormais partager avec vous quelques mots en Anishnaabe. Des mots qui sonnent comme le vent et ont la douceur du printemps.

Salut = *Kwe*  
Salut tout le monde = *Kwe kakina*  
Merci = *Miigwetch*

Maintenant, si cela se trouve, nous pourrions au moins nous saluer comme il faut, entre voisins, dans une langue aussi belle qu'authentiquement nord-américaine. Et c'est quelque chose qui, d'une certaine manière, me rend tout simplement fière et plus heureuse.



## PROCHAINEMENT au Marais !

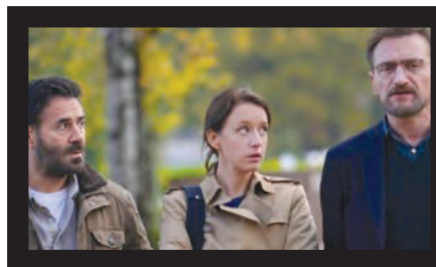
**14 AVRIL**  
*IL ÉTAIT UNE FOIS... FÉLIX*  
STÉPHAN CÔTÉ



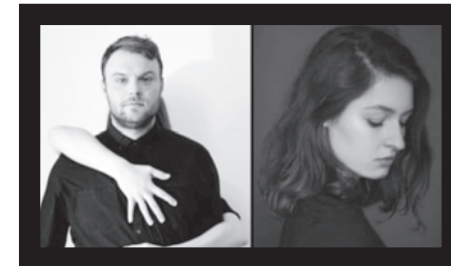
**27 AVRIL**  
VICTOR WAINWRIGHT



**24 AVRIL**  
*LOLA ET SES FRÈRES*  
CINÉ-MARAIS



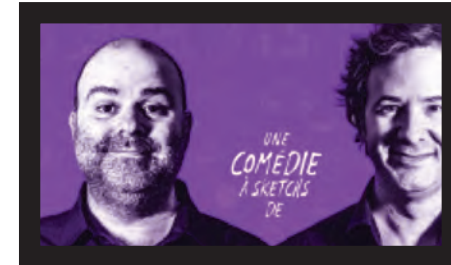
**3 MAI**  
PLATEAU DOUBLE  
ANTHONY ROUSSEL | LOU-ADRIANE CASSID...



**25 AVRIL | 27 AVRIL**  
SIMON GOUACHE



**9-10 MAI**  
*ON VA TOUS MOURIR*  
LAURENT PAQUIN | SIMON BOUDREAU



Informations et réservations au 819 322-1414, au [www.theatredumarais.com](http://www.theatredumarais.com) ou à la billetterie du Marais. Suivez-nous également sur les réseaux sociaux! Facebook, Twitter, Instagram et +



Funk Lion sera en spectacle le **4 mai prochain au Baril roulant à Val-David**. Il y présentera les chansons de son album *Cité d'or* paru en 2018. L'aventure Funk Lion commence en 2011, lorsque l'auteur-compositeur-interprète canadien d'origine haïtienne Francis Brisebois revient sur sa terre ancestrale pour y étudier les rythmes traditionnels. Inspiré par les musiques caribes et le rock psychédélique, il est un guitariste accompli.



**AUBERGE  
DU VIEUX FOYER  
VAL-DAVID**  
*Spa • Fine Cuisine • Villégiature*

**SPA de l'auberge**  
Massothérapie ouvert tous les jours  
Appelez pour réserver  
et détails sur nos différents forfaits

**Brunch les DIMANCHES**  
2 services : 10 h 30 ou 12 h 30  
**22.50\$**  
par personne  
service et taxes  
en sus

**Moules et frites maison À VOLONTÉ**  
les mardis soirs



Réservations : 819-322-2686 | 3167, 1<sup>er</sup> rang Doncaster, Val-David (Qc) J0T 2N0  
[www.aubergeduvieuxfoyer.com](http://www.aubergeduvieuxfoyer.com)

## ANN MARIE COLIZZA : Mission secrète

### Michel-Pierre Sarrazin

Dans une série sur Netflix, vous auriez d'abord une vue panoramique de Saint-Sauveur du haut des airs, captée par un drone, glissant lentement au pied des pentes. Puis, vous marcheriez vers le comptoir du fond où officient les grands prêtres du breuvage chaud, au café White, avenue de la Gare, traversant un couloir de jeunes gens attablés devant leurs portables, sourcils froncés, pianotant de temps à autre, entre deux gorgées à même leur tasse thermos. Et puis elle serait là, subitement à côté de vous, sortie de nulle part, emmitouffée dans un élégant pull gris, ses longs cheveux rassemblés sous une tuque à pompon. Ann Marie, tout sourire, vous saluerait :

– C'est vous? pendant que vous commanderiez votre cappuccino.

Une jeune femme discrète, au regard déterminé. PDG et fondatrice de l'entreprise DeltaCrypt Technologies, qui, entre autres activités numériques, met sous scellés de nombreux secrets militaires, chaque jour que Dieu fait. Il y aurait de quoi faire une belle série à suspense. Beaucoup plus qu'une entrevue. Mais cette entreprise de Piedmont, dans les Laurentides, une de ces quelque 160 PME



québécoises qui se consacrent aux « solutions technologiques » de haut vol, ça nous concerne et ça titille notre curiosité.

Ce qui est fascinant, surtout, c'est de constater que les Laurentides sont désormais au centre du monde... technologique, en tout cas, et non plus uniquement une zone boisée en banlieue de Montréal pour aller jouer dehors les fins de semaine. Mieux, un n'empêche pas l'autre! Ann

Marie Colizza s'adonne au jogging et aux sports de plein air avec la même ardeur quotidienne qu'elle travaille chaque jour avec son équipe d'ingénieurs, dans un contexte convivial et enthousiaste, inspirée par la beauté du



décor laurentien et par la qualité de l'air ambiant. Ce ne serait pas si simple si le siège social de l'entreprise était à Hong Kong.

Issue d'une famille depuis longtemps dans le domaine des affaires, Ann Marie Colizza a obtenu sa licence en droit à l'Université d'Ottawa. Elle est membre du Barreau du Québec, mais elle consacre toute son énergie à l'entreprise qu'elle a fondée il y a 19 ans. Ainsi, DeltaCrypt se spécialise dans le domaine de « l'accès au serveur » et dans celui de la sécurité des données. Son offre de produits comprend des systèmes d'authentification à deux facteurs robustes qui limitent l'accès au réseau au personnel autorisé; elle s'intéresse également à la protection des ports de données pour éviter les extractions non autorisées, tout comme à la création d'outils de chiffrement avancés pour les disques USB, les disques durs externes et la protection des fichiers sortants ou échangés par courriel. DeltaCrypt fournit également des services de consultation pour évaluer la sûreté de tous les types de systèmes et s'occupe à mettre en œuvre des solutions sur mesure.

En somme, l'encryptage est un procédé qui consiste à regrouper des données dans un ordre qui rend indéchiffrable ce contenu à quiconque ne possède pas le code approprié. Chercheur de solutions avancées, DeltaCrypt s'intéresse à l'ingénierie de modules digitaux permettant de toutes nouvelles formules de contrôle. Mais comme disait jadis la publicité de 3M : *que vont-ils encore inventer chez DeltaCrypt?* Plein de choses. Ça chauffe, à Piedmont.

Depuis 2010, l'entreprise d'Ann Marie Colizza a comme client la Défense nationale du Canada, ce qui est un indice de la fiabilité des produits qui sont mis au point à Piedmont. L'armée américaine fait également appel à DeltaCrypt régulièrement. Mais rassurez-vous, nous ne sommes pas sur Netflix et aucun drone étrange ne survole la municipalité tranquille au cœur de nos montagnes. Ann Marie peut faire son jogging en paix et dormir sur ses deux oreilles. D'autant mieux que chez elle, le système de sécurité est... franchement d'avant-garde.

## INFO + :

Que fait l'industrie des TI? Ann Marie Colizza, très active dans l'Association québécoise des technologies, nous en trace un portrait succinct.

- Avec ses 500 membres et plus de 1600 dirigeant(e)s impliqué(e)s au sein de son réseau, l'AQT représente activement les PME qui composent l'industrie des technologies au Québec.
- Selon la dernière édition de la publication web Baromètre, le nombre moyen d'employés au sein des PME technos est de 35 et ces entreprises ont en moyenne 19 années d'existence.
- Au total, les entreprises québécoises du secteur des technologies créent 151 000 emplois de qualité.
- En matière de revenus, le PIB du secteur des TIC représente 5,04 % du PIB total québécois.
- C'est un secteur qui croît deux fois plus vite que la croissance annuelle du PIB du Québec (2,51 % de taux de croissance vs 1,52 % pour le PIB total).
- On évalue généralement le revenu brut moyen généré par employé à 124 000 \$.
- Enfin, il est intéressant de noter que 76 % des PME technos effectuent des ventes hors Québec, soit près de 8 entreprises sur 10. Ce chiffre se compare à 21 % pour l'ensemble des PME de tous les secteurs d'activités économiques.
- Globalement, les ventes hors Québec représentent 32 % du chiffre d'affaires de nos entreprises. (AMC)

### Un dentiste dans les laurentides

**FIER DE VOUS OFFRIR,  
en plus des traitements  
conventionnels,  
des traitements spécialisés  
tel les implants dentaires.**

Prenez rendez-vous  
dès maintenant,  
mon équipe et moi  
prendrons soin de vous.  
À bientôt!

**Dr Simon Grondin**



**DENTISTERIE GÉNÉRALE • PROTHÈSES • IMPLANTOLOGIE**  
TRAITEMENT DE CANAL • ESTHÉTIQUE • URGENCE



**Simon Grondin**

— CHIRURGIEN-DENTISTE —

**PRISE DE RENDEZ-VOUS :**

**819 320-0265 | [dentistesimongrondin.com](http://dentistesimongrondin.com)**

2510, rue de l'Église, bureau 7 | Val-David (Québec) J0T 2N0

## BILLET DE LA *maire*se

En mars, des dizaines de milliers de jeunes étudiants ont marché au Québec, et je ne sais combien dans le monde, pour demander aux adultes et aux décideurs d'agir pour contrer les changements climatiques. Je me sens doublement interpellée en tant qu'adulte et mairesse et donc dans une certaine position pour influencer le cours des choses sur le territoire de Val-David et de la région.

Mon constat?

L'environnement est une préoccupation constante dans les décisions du conseil. Mais notre marge de manœuvre et notre capacité d'action sont terriblement limitées, principalement dû à toutes les autres responsabilités qui nous incombent, aux manques de ressources et à l'absence d'un plan d'action gouvernemental permettant une gestion efficace et concertée de la lutte contre les changements climatiques.

Nous avons déjà, à Val-David, une réglementation substantielle pour protéger l'environnement avec, par exemple, des taux

d'implantation qui permettent de conserver le couvert végétal, des mesures de protection des milieux humides et des berges et nous contrôlons rigoureusement les coupes d'arbre. Nous prenons des décisions importantes, comme l'imposition récente (règlement 728) aux promoteurs immobiliers de soumettre des plans de gestion des eaux de ruissellement pour éviter l'écoulement dans les fossés, et ultimement, les glissements de terrain et l'érosion. Nous changeons graduellement nos pratiques, comme rendre nos événements écoresponsables et offrir des services en ligne pour éviter les déplacements à la mairie. Et nous facilitons les comportements écoresponsables avec l'installation de bornes de recharge gratuites pour les véhicules électriques au cœur du village, la mise en place d'une patrouille verte pour améliorer les pratiques de compostage et de recyclage de nos entreprises et l'élaboration d'un plan de mobilité active.

Quelques notes positives donc, mais si peu dans cette course contre la montre des changements climatiques! Des programmes

provinciaux et fédéraux existent pour subventionner des projets de mitigation, d'adaptation ou de prévention, mais encore faut-il pouvoir planifier, préparer, déposer et financer en partie ces projets qui s'ajoutent à toute la gestion quotidienne du village. En mars, une étude (Groupe AGÉCO et Ouranos) démontre que les coûts liés aux changements climatiques pourraient atteindre 4 milliards au cours des cinq prochaines années pour les municipalités québécoises. Et c'est nous tous qui paierons cette facture. Tout effort actuel doit donc être perçu comme un investissement et cette perspective doit être notre leitmotiv.

La Municipalité fait de plus en plus sa part et nous développons le réflexe environnemental dans nos pratiques et notre planification. Merci de nous encourager dans ces choix et de faire votre part. Ensemble, protégeons notre avenir et celui de nos jeunes.

*Kathy Poulin*  
Mairesse

## LE **Défi Santé** DU MOIS D'AVRIL À VAL-DAVID

En participant au volet Municipalités et familles du Défi Santé, la Municipalité de Val-David souhaite mobiliser les jeunes et les familles de son territoire afin qu'ils adoptent un mode de vie physiquement actif et une saine alimentation.

Relever le défi c'est poser des gestes simples pendant 1 mois pour atteindre 3 objectifs qui favoriseront la santé physique et mentale. Dans ce contexte, la Municipalité met de l'avant et encourage la participation citoyenne aux activités gratuites suivantes :



**MARCHES ACTIVES  
DU MARDI  
(50 ANS ET +)**

Tous les mardis 10h  
Parc Léonidas-Dufresne



**ENTRAÎNEMENT  
60 MINUTES  
POUR TOUS**

Dim. 14 avril 10h15  
Place publique de  
Val-David



**ENTRAÎNEMENT SUR  
BANC DE PARC AVEC  
ANGELA MONTEMIGLIO**

Dim. 28 avril 10h  
Parc Léonidas-Dufresne

## SONDAGE POUR LES 50 ANS ET + RÉSIDENTS DE VAL-DAVID

### VOUS CONNAÎTRE POUR MIEUX VOUS SERVIR

Dans l'objectif de bien cibler les besoins et les préoccupations de nos aînés, nous invitons la population de 50 ans et + à répondre au sondage « Vous connaître pour mieux vous servir » disponible en version papier aux endroits suivants : mairie, bibliothèque, bureau d'accueil touristique, service loisirs et en ligne sur le site [valdavid.com/publications/communautaire](http://valdavid.com/publications/communautaire).

Cette consultation aidera le comité MADA de la Municipalité à actualiser ses actions et aussi à organiser le Forum « Bien vieillir dans sa communauté » qui se déroulera à l'automne 2019. Plusieurs prix de participation à gagner pour tous les sondages complétés et déposés aux endroits désignés **avant le 24 avril**.



## SÉANCE ORDINAIRE DU CONSEIL MUNICIPAL Mardi 14 mai 19h30

Salle communautaire (église) 2579, rue de l'Église, Val-David

**STATIONNEMENT  
INTERDIT SUR RUE  
ENTRE MINUIT ET 7H**

Jusqu'au 15 avril

**REMISAGE DES  
ABRIS D'AUTO  
TEMPORAIRE**

Au plus tard le 1<sup>er</sup> mai

**ÉCHÉANCE 2<sup>E</sup>  
VERSEMENT DES  
TAXES MUNICIPALES**

Jeudi 25 avril



## ESPACE BIBLIO

Bibliothèque | 1355, rue de l'Académie | 819 324-5678, poste 4233



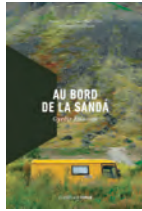
**AVEZ-VOUS VU MA GIRAFE?**  
Michelle Robinson & Claire Powell



**ASTÉRIX CHEZ LES QUÉBÉCOIS**  
Un Gaulois en Amérique  
Tristan Demers



**LA FIN DE L'ALIMENTATION**  
Wilfried Bommert & Marianne Landzettel



**AU BORD DE LA SANDA**  
Gyrðir Elíasson



**CUISINE BOTANIQUE**  
Stéphanie Audet



**LÉONARD DE VINCI LA BIOGRAPHIE**  
Walter Isaacson



**INCROYABLE ÉRABLE**  
Collectif



**L'OUTSIDER**  
Stephen King

## EXPOSITIONS THÉMATIQUES

La famille à l'honneur

## SOIRÉE HOMMAGE AUX BÉNÉVOLES - 11 AVRIL 18H-20H

AUBERGE DU VIEUX FOYER (SUR INVITATION)

## Périodes d'inscriptions

En personne ou en ligne - Places limitées

### PROGRAMME DE SOCCER

Jusqu'au 12 avril

### PROGRAMME DE TENNIS

Jusqu'au 17 mai



### CAMP DE JOUR

Jusqu'au 3 mai

Pour les  
5 à 12 ans



Service loisirs et culture | 2490, rue de l'Église, Val-David (porte de côté)  
819 324-5678, poste 4228 | secretariat@valdavid.com

## APPEL DE DOSSIERS ET APPEL AUX ARTISTES

Les personnes intéressées à déposer leur candidature ou un dossier pour l'un des événements culturels suivants sont priées de remplir le formulaire disponible sur valdavid.com et de le retourner par courriel à culture@valdavid.com, ou en personne au 2490, rue de l'Église (porte sur le côté de l'église) avant les dates suivantes :



11 avril



15 avril



18 avril

Vous vivez une **SITUATION DÉRANGEANTE** dans le quartier ?

Pensez à **LA MÉDIATION CITOYENNE !**

450 436-6749 | 1 800 265-6749 | info@mavn.ca | mavn.ca



Organisme de  
Justice Alternative  
des Laurentides



## ÉVÉNEMENTS

**TRAME**  
Atelier de l'île  
Centre d'artistes spécialisé en estampe contemporaine  
Espace de l'Atelier  
Vernissage samedi 23 février 2019 de 14:00 à 17:00  
Ouvert du lundi au vendredi de 10 h à 15 h  
Ou sur rendez-vous 819-322-6359

Exposition du 16 février au 14 avril 2019  
ESTAMPES  
Bois gravé  
Linogravure  
Lithographie sur plaque polyester  
Artiste  
MARIE-JOSÉE LEBEL

1289, rue Jean-Baptiste Dufresne, Val-David

### EXPOSITION - TRAME

Jusqu'au 14 avril

Estampes de l'artiste Marie-Josée Lebel - Bois gravé, linogravure, lithographie sur plaque polyester  
Espace de l'Atelier  
1289, rue Saint-Jean-Baptiste  
culture.val-david.qc.ca

**MARCHÉS d'ici**  
VAL-DAVID

**MARCHÉ D'HIVER**  
Samedi 20 avril | 10 h à 13 h  
École Saint-Jean-Baptiste à Val-David (sur invitation)

### MARCHÉ D'HIVER

Sam. 20 avril | 10h à 13h

École Saint-Jean-Baptiste  
2580, rue de l'Église  
marchesdici.org



### CENTRE D'EXPOSITION DE VAL-DAVID HÉLÈNE BRUNET NEUMANN (TÉMOINS) CAROLE PILON (ALTÉRATIONS FÉCONDES)

Jusqu'au 5 mai

Entrée libre du merc. au dim.  
11h à 17h | 2495, rue de l'Église  
culture.val-david.qc.ca

## LES LUMIÈRES DE RUES...

### LE SAVIEZ-VOUS?

Les équipements d'éclairage de rues appartiennent à la Municipalité qui en assume l'entretien et les coûts de consommation en électricité. Les poteaux en bois dans lesquels certains équipements sont installés appartiennent à Bell Canada.

Les défauts et les bris peuvent être signalés par courriel : servicetechniques@valdavid.com ou par téléphone : 819 324-5678, poste 4223

Le suivi en sera grandement facilité s'il vous est possible d'indiquer le numéro d'identification du poteau ou, à défaut, l'adresse la plus près de l'équipement concerné.

Pour des raisons économiques, les demandes de réparation sont traitées lorsque le nombre justifie les coûts associés au déplacement des effectifs nécessaires.



VOTRE DOSSIER  
CITOYEN EN LIGNE!

- Compte de taxes
- Demande de permis
- Calendrier
- Nouvelles
- Avis publics
- Alertes et sondages

Disponible sur le site valdavid.com ou  
téléchargez l'application mobile Voilà!



**CHRONIQUE CINÉMA**

**L'HEURE DE la récré**

**Patrice Fézarès**

« Mieux vaut être le dernier de sa classe que le premier imbécile venu ... »  
- Robert Sabatier

De plus en plus de familles viennent s'installer à Val-David; gérer le quotidien des enfants et naviguer autour des activités de l'école est donc une routine pour bien des parents de notre village. Mais pour ceux qui n'ont pas d'enfants ou bien dont les enfants sont suffisamment grands pour être partis du cocon familial, cet aspect de la vie appartient maintenant au domaine des souvenirs.

Alors, pour retrouver l'ambiance des cours de récré ou voir comment a évolué ce (bon?) vieux temps, le cinéma est un bon moyen « de retourner » sur les bancs d'école. Certains des films recommandés sont difficiles à trouver au Québec, mais les jeunes sauront sans doute, dans ce cas, vous guider sur internet pour pouvoir visionner ces œuvres dignes de mention.

*Les disparus de Saint-Agil* (Fr, 1938) en est un bon exemple; cet excellent film, devenu un classique du temps des Fêtes en France, est une adaptation d'un roman policier dans lequel on suit les rêves d'aventures de trois élèves d'un pensionnat ayant créé une « société secrète ». ... Ambiance de pensionnat que l'on retrouve aussi dans le parfois inquiétant et surtout surprenant *Les diaboliques* (Fr, 1954), mais également dans *Les Choristes* (Fr, 2003) et, à un degré moindre, dans *Au revoir les enfants* (Fr-All-It, 1987). Inspiré de faits réels, ce dernier évoque la réalité des enfants dans la France occupée des années 40; on est donc très loin de la comédie, tout comme dans *Les risques du métier* (Fr, 1967), avec un épatant Jacques Brel accusé, à tort, de viol



sur une élève, et le stupéfiant *La journée de la jupe* (Fr, 2008), deux films qui abordent des sujets malheureusement d'actualité dans les établissements scolaires (vulnérabilité des enseignants, armes et violence à l'école, etc.).

Parmi la grande quantité de films contemporains consacrés à l'école, plusieurs fictions sont filmées comme des documentaires. *Entre les murs* (Fr, 2008) est peut-être le plus connu car gagnant de la Palme d'or à Cannes, mais j'ai personnellement préféré les trois films touchants (gardez la boîte de mouchoirs à portée de main...) que sont *Monsieur Lazhar* (Can, 2011), *Primaire* (Fr, 2016) et surtout *Les héritiers* (Fr, 2014); pris au milieu de la classe avec élèves et professeur, on comprend la (dure) réalité des enseignants d'aujourd'hui, notamment dans un contexte local et social particulier. L'école sert alors de prétexte pour aborder d'autres sujets d'actualité qui permettent une réflexion sociétale.

Et puis il existe également quelques « vrais » documentaires comme *Être et avoir* (Fr, 2002), qui présente la classe unique d'une école de village où l'instituteur enseigne à tous les élèves, de la maternelle à la fin du primaire, ou *Sur le chemin de l'école* (Fr, 2012), qui suit le trajet incroyable (périple d'au moins 10 kilomètres) de 4 enfants dans 4 pays différents; beaucoup plus qu'un documentaire, ce portrait est une belle leçon d'humanité, « tout simplement » fascinant et émouvant! (disponible sur YouTube).

Pour le côté purement récréatif, il ne manque pas de comédies sur le sujet; parmi celles ayant obtenu les meilleures notes, on peut regarder : *Les profs* (Fr, 2013), *Un prof pas comme les autres* (All, 2014), *La foire aux cancrs* (Fr, 1963), *Le maître d'école* (Fr, 1981), *L'école du rock* (É.-U., 2003), *Le pion* (Fr, 1978), *Breakfast Club* (É.-U., 1985), *À toute épreuve* (Fr, 2013), *Écrire pour exister* (É.-U., 2007), *Diabolo*

*menthe* (Fr, 1977), *Passe ton bac d'abord* (Fr-Can, 1978), *Les sous-doués* (Fr, 1980), *The We and the I* (É.-U./G.-B., 2012), *Tout pour un A* (É.-U., 2010), *Les grands esprits* (Fr, 2017), *Le monde de Charlie* (É.-U., 2012).

Sur une note moins légère (et pas toujours de tout repos) on choisira : *Dans la maison* (Fr, 2012), *Ça commence aujourd'hui* (Fr, 1999), *Une semaine de vacances* (Fr, 1980), *L'opus de M. Holland* (É.-U., 1995), *Le proviseur* (É.-U., 1987) ou même *La vague* (All, 2008).

Pour ceux qui aiment l'aventure, on ira à l'école des sorciers d'*Harry Potter* (8 films) et les amateurs de classiques se tourneront plutôt vers *Mourir d'aimer* (Fr-It, 1970), *Les filles de Caleb* (Can, 1990), ou *Le cercle des poètes disparus* (É.-U., 1989) pour finir sur une note optimiste...



*C'est avec détermination  
que je veillerai à bâtir avec vous  
un Québec fort pour un avenir meilleur.*

**Nadine Girault**  
Députée de Bertrand  
Ministre des Relations Internationales  
et de la Francophonie




**Lorraine HAMEL**  
Courtier immobilier  
**C 450 436 0206**  
info@lorrainehamel.com  
lorrainehamel.com  
217, rue Principale, bureau 201  
Sainte-Agathe-des-Monts  
819 326.6860



**bonjour**  
Agence immobilière

Tranquilli-T  
Franchisé, indépendant et autonome  
de RE/MAX Québec Inc.

**Clementine**  
Apportez votre vin!  
Tendances du marché





**OUVERT DU JEUDI AU DIMANCHE**  
Réservez tôt  
**819 322-2111**  
2459, RUE DE L'ÉGLISE  
VAL-DAVID

**www.clementineresto.com**

## LOT 31 DU RANG 11, CANTON MORIN : Une grange centenaire



Le magasin Alexis-Guindon vers 1919. Dessin de Sonia Paquin. (Source : SHPVD)

Ce terrain en plein cœur du village de Val-David a d'abord appartenu à Narcisse Ménard, qui l'a légué à son fils Anthime en 1896, à son décès<sup>1</sup>. Le 26 octobre 1917, Adélar Normand, résidant de Sainte-Adèle, achète une partie du lot (environ 16 000 pi<sup>2</sup>) sans bâtisse au fils Ménard pour 275 piastres. C'est vers septembre 1919 qu'il termine la construction d'une maison familiale et d'une grange.

Le 5 avril 1923, Alexis Guindon, cultivateur marié à Phélonise Major, qui habite sur le lot onze, dans le deuxième rang du Canton de Doncaster, achète le terrain avec les bâtisses pour la somme de quatre

mille piastres. Il y ouvre un commerce de marchandises générales. La moitié du rez-de-chaussée est occupé par le magasin et l'autre moitié ainsi que l'étage supérieur sont occupés par le logement familial, pour le couple et ses six enfants.

Au magasin général, M. Guindon vend notamment de la farine, des grains, de la moulée pour les animaux et du foin. Ces produits sont entreposés dans la grange et les habitants de la région qui viennent s'approvisionner peuvent y entrer avec leurs chevaux et leurs voitures pour ainsi charger leurs achats. On y vend de tout, comme chez le marchand général de l'époque.

[...] Pour le plaisir des citoyens qui passent par-là, Alexis Guindon installe des bancs en bois sur le perron de son magasin et on remarque souvent que plusieurs personnes viennent s'y asseoir pour jaser ensemble des affaires du village.

Comme depuis toujours et encore aujourd'hui, ce terrain vacant entre la grange et la rue est constamment occupé par les voitures à cheval des paroissiens qui viennent magasiner au village ou encore assister aux messes.

En 1955, Jean Guindon, fils d'Alexis, achète le commerce de son père. Sa sœur Jacqueline y travaille plusieurs années avec lui. Trente ans plus tard, soit en 1985, c'est la nièce de Jean, Suzanne Guindon, qui achète le commerce et la grange avec son mari, Jacques Bertrand. Finalement, depuis cinq ans, la propriétaire des lieux est Madeleine de Villers, qui a ouvert la boutique nommée Magasin général.

### Et le mercredi 20 mars 2019...

La grange s'écroule sous le poids des ans... et de l'hiver. La saison froide a été très rude : beaucoup de neige, de gel, de dégel, et pour une structure qui allait avoir 100 ans, c'était trop. La veille, le 19 mars, la toiture de tôle a montré des signes de faiblesse, amenant la Régie incendie des Monts à ériger un périmètre de sécurité tout autour de la bâtisse,

jusque dans la cour d'école du pavillon Sainte-Marie juste derrière. Sans qu'on ait pu déneiger la toiture cette journée-là, elle s'est effondrée en son centre, laissant néanmoins les quatre murs en place.

« C'est le poids de la glace qui a provoqué l'écroulement du toit de la grange, explique Mme de Villers, propriétaire du Magasin général et de la grange adjacente. Nous avons fait déneiger à quelques reprises, mais cela n'a pas suffi. » Malgré les inspections récentes de la structure, même si elle ne donnait aucun signe de faiblesse, elle a vu de nombreux hivers rigoureux. L'usure d'une pareille construction n'est pas toujours évidente à déceler. « Nous faisons tout pour assurer la sécurité du site et nous procédons à diverses évaluations techniques, poursuit la propriétaire. Au moment de l'accident, la grange était vide et personne n'a été blessé ou incommodé. Le site du Magasin général demeure un des lieux patrimoniaux importants du village de Val-David.

<sup>1</sup> Informations tirées de : Société d'histoire et du patrimoine de Val-David, Claude Proulx, *Le magasin général Alexis-Guindon*, 2000. <https://histoirevaldavid.com/le-magasin-general-alexis-guindon/> (Page consultée le 25 mars 2019).

## OSBL ET OBNL; PROFITS, MYTHES ET PERCEPTIONS : faire la différence... fait toute la différence

Récemment dans La Presse+, on pouvait lire un texte parlant du défi Pierre Lavoie et disant qu'en tant qu'OBNL, l'organisation ne devait pas faire de profit.

Véhiculer une telle pensée est simpliste et cause souvent de mauvaises perceptions qui ont des effets graves dans l'opinion publique. Selon Revenu Québec, sur le plan fiscal, un OSBL est *une entité formée et exploitée exclusivement à des fins non lucratives*. Ses revenus ne doivent pas être distribués parmi ses propriétaires, ses actionnaires ou ses membres ni mis à leur disposition pour leur propre profit. L'Agence du revenu du Canada, quant à elle, confirme que la réalisation d'un profit ne peut pas être ou devenir une fin de l'OSBL.

De ce fait, il faut préciser qu'une organisation sans but lucratif peut faire des profits et qu'ils doivent être raisonnables. Elle est limitée dans l'utilisation qu'elle peut en faire et dans la quantité qu'elle peut accumuler. Il est aussi important de préciser que les profits réalisés doivent être accessoires et

découler d'activités exercées pour atteindre ses objectifs sans but lucratif et sa mission. Dans un contexte économique difficile, nous croyons que de générer une certaine quantité de profits fait partie d'une saine gestion. L'objectif est d'assurer la pérennité des organisations sans but lucratif. Pour ce faire les fonds doivent rester dans l'organisation et être utilisés de différentes manières. Par exemple, ces fonds peuvent servir à améliorer le fonds de roulement ou financier des actifs ou de nouveaux programmes qui encourageront la mission de l'organisation. En résumé, si on veut avoir des OSBL en santé, on doit avoir des états de résultats positifs. Les pertes accumulées année après année sont un piège duquel il faut sortir pour doter son organisme de mesures financières solides avec une portée dans le temps.

(Source, extrait : par Stéphane Parent, auteur et spécialiste en marketing, professeur de stratégie et de commercialisation à l'Institut du tourisme et de l'hôtellerie de Montréal)

## EXCLUSIF À SKI-SE-DIT.INFO : La grange Guindon sera conservée



Madame Madeleine de Villers, propriétaire du Magasin général et de la grange Guindon rue de l'Église, à Val-David, a pris la décision de réparer et de reconstruire le bâtiment, dont le toit s'est écroulé, à la fin mars, sous le poids de la glace. « Nous allons conserver l'enveloppe extérieure de la grange tout en refaisant et en solidifiant la structure intérieure, explique Madame de Villers. La grange est un des derniers bâtiments patrimoniaux au cœur du village, ce serait

dommage de la détruire. Les demandes de permis ont été déposées le 8 avril dernier auprès du service d'urbanisme de la municipalité, incluant les plans de la nouvelle structure. » Si tout va bien, ce bâtiment vénérable sera de nouveau utilitaire et plus pimpant que jamais, après cette cure de jeunesse. La propriétaire indique qu'à l'avenir le toit de la grange sera déneigé régulièrement.

(Propos recueillis par SSD rédaction)

## SUR LE CHEMIN des écoliers



Cours de récréation de l'école à Ban Na.

P. Férarès

## Patrice FÉRARÈS

« Il faut mettre la société au service de l'école et non pas l'école au service de la société. »  
– Gaston Bachelard, philosophe

Aujourd'hui, leçon de géographie; sujet : le Laos.

Ce petit pays d'Asie du Sud-Est (le Québec est presque 7 fois plus grand) est peuplé de 7,2 millions d'habitants (8,4 millions au Québec). Le PIB par habitant est de 2 470 \$ US (37 000 \$ US au Québec) et le salaire hebdomadaire moyen est d'environ 35 \$ CAN (900 \$ CAN au Québec). Le taux d'alphabétisation est 85 % (officiellement 100 % au Canada).

Dans la partie nord du pays, au cœur d'une zone montagneuse maintenant facilement accessible, notamment en avion, se trouve Luang Prabang. Cette merveilleuse ville, à l'image du Vieux-Québec, a été classée joyau du patrimoine mondial par l'UNESCO.

De là, on peut rejoindre Nong Khiaw, à 140 km au nord; mais il faut presque 4 heures en autocar en raison de l'état de la route (du genre pire que la 117 entre Val-Morin et Sainte-Agathe-des-Monts, c'est dire!... Eh oui, c'est possible. Vous saurez d'ailleurs peut-être bientôt ce que c'est si ça continue...).

De Nong Khiaw, c'est une heure de trajet en bateau, unique moyen de transport pour aller à Muang Ngoy, petit village (moins de 1000 habitants) logé dans un décor magnifique au bord de la rivière Ou. Ici, l'électricité n'est arrivée qu'en 2013, ce qui n'empêche pas qu'il y ait une école, des terrains de sports et beaucoup d'enfants qui s'y amusent. Mais on continue!

Ça va, vous me suivez toujours? Encore un petit effort, on est presque arrivé! Si l'on marche de

1 heure et demie à 2 heures, avec quelques rivières à traverser à gué, on pourra atteindre plusieurs villages (n'apparaissant pas sur Google Maps...) comme Ban Na et Hoy San, par exemple; chacun est peuplé de quelques centaines de personnes dont la grosse majorité n'a jamais vu un morceau d'asphalte... Mais dans ces villages où les enfants jouent dans la rue, il y a toujours une école! Je répète : il y a une école dans ces villages « perdus » du Laos!...

D'accord, les bâtiments sont en général très sommaires, le sol de la classe est parfois en terre et les vaches broutent dans la « cour de récréation », mais les enfants du village vont à pied à leur école (le transport scolaire s'appelle vélo ou gougounes...).

Pendant ce temps, à Val-David, joli village touristique des Laurentides en plein essor (5200 habitants), il y a une école devenue trop petite et de beaux projets; la Commission scolaire a en effet entériné la décision d'y construire une nouvelle école. Pourtant, pour des raisons qui semblent purement politico-financières, des gens de « la grande ville d'à côté » font malgré tout encore pression pour que la construction de cette nouvelle école ait lieu à Sainte-Agathe-des-Monts plutôt que là, ce qui aurait pour conséquence que des jeunes enfants auraient à parcourir 10 kilomètres pour s'y rendre (2 fois par jour) plutôt que de pouvoir aller à l'école dans leur milieu.

C'est entre autres pour cela que la communauté d'ici pense que ça ne serait clairement pas la bonne direction pour le chemin des écoliers, en tout cas assurément pas le bon sens...

Monsieur le maire de Sainte-Agathe, pour vos prochaines vacances, pourquoi ne pas aller en voyage au Laos? Vous verrez, c'est un très beau pays...

## NOUVELLES

DE LA COMMISSION SCOLAIRE  
des Laurentides

Commission  
Scolaire  
DES LAURENTIDES

Notre devise : L'ENGAGEMENT

Les membres du conseil des commissaires de la commission scolaire des Laurentides (CSL) ont élu à l'unanimité madame Johanne Hogue à la présidence du conseil des commissaires, lors de la séance ordinaire du 27 mars dernier. Madame Hogue a fait partie du monde de l'éducation durant toute sa carrière, à titre de technicienne en éducation spécialisée. Très engagée dans sa communauté, elle a fait partie de conseils d'établissement d'écoles de la CSL et a occupé le poste de présidente de la fondation de l'école primaire L'Arc-en-Ciel. Elle est devenue commissaire de la circonscription no 10 en 2014, puis a été nommée vice-présidente du comité exécutif en 2018.



Les membres du conseil des commissaires ont aussi procédé à la nomination de monsieur Michael Averill à la vice-présidence. Monsieur Averill est commissaire de la circonscription n° 7 depuis plus de quinze ans, soit depuis 2003.



Enfin, monsieur Bernard Bouclin, commissaire représentant du comité de parents depuis 2013, a été nommé à la vice-présidence du comité exécutif en remplacement de madame Hogue.

\*\*\*

Le Conseil des commissaires a tenu son ajournement le 3 avril dernier. À cette occasion, il a adopté la répartition de la clientèle 2019-2020 de Sainte-Agathe-des-Monts. Cet ajournement permettra à la Commission scolaire de mettre l'accent sur ses communications lors de la transmission de la décision finale aux parents quant à la répartition de la clientèle, lesquels avaient encore à ce jour des questionnements. « Nous voulons nous assurer que les résultats des consultations publiques soient clairs aux yeux des parents et de la communauté et ainsi démontrer que tous les scénarios ont été étudiés », mentionne madame Johanne Hogue, présidente de la CSL.



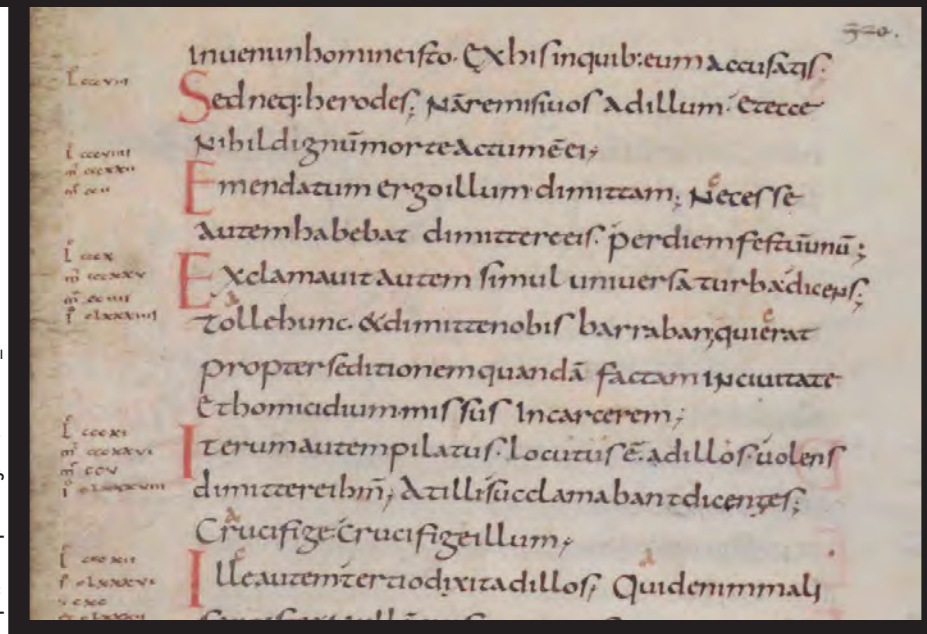
## ÉCRIRE en caroline

## Judith Lavoie

Résidente de Val-David et professeure de traduction à l'Université de Montréal

On a parlé, depuis deux ans déjà, de mots croisés, de rutabaga, de rectifications orthographiques, de figures de style, de pot de verre, et j'en passe, et des moins pires... Mais jamais... (tout le monde est prêt?), jamais... de... l'histoire de l'écriture! (J'insiste sur le point d'exclamation.) C'est triste, avouez (qu'on n'en ait jamais parlé, je veux dire). Car s'il est un sujet dont on doit parler, c'est bien lui. L'histoire de l'écriture est liée à notre histoire, celle de l'humanité. C'est donc forcément exaltant. Oui? Bien sûr que vous êtes d'accord. (Zavez pas le choix.)

Cela étant, le jour où on décide de s'y intéresser, ce qui nous frappe d'abord, c'est un mur. Un mur de notions, de mots compliqués, de dates, de périodes; un mur vertical, à pic et perpendiculaire au sol (ça fait trop d'adjectifs, Twain ne serait pas content; je ne suis pas Twain, on s'en doutait); un méchant de gros mur, et, bien entendu, un mur, ça fait peur. Une vile voix intérieure nous exhorte : « Laisse tomber, va voir sur Netflix s'il n'y aurait pas une nouvelle série emballante à regarder, va prendre l'air, c'est doux, aujourd'hui, profite-en, fais une sieste, pour une fois que le chien dort, que les enfants sont à l'école, que t'as pas de copies à corriger, bois un thé oolong, lis un livre, va magasiner, depuis le temps que tu dis que t'as jamais rien à te mettre! » C'est une voix terriblement rusée. Mais on résiste, car ELLES, l'écriture et son histoire, dépassent ces distractions ordinaires, elles les transcendent par leur magnificence et leur grandeur.



[https://fr.wikipedia.org/wiki/Minuscule\\_caroline](https://fr.wikipedia.org/wiki/Minuscule_caroline)

Prenez la minuscule. La lettre minuscule. Elle ne date pas d'hier, même si, dans l'histoire, elle est née longtemps après la majuscule. C'est grâce à David Rault et à sa sublime et très instructive bande dessinée sur la typographie (*ABCD de la typographie*, Paris, Gallimard, 2018) que j'ai appris cela (et beaucoup de ce qui suit).

Oui dit « histoire », dit « retour aux sources ». Allons-y, cher Alonzo! Ça commencerait par le Big Bang (il y a environ treize milliards d'années), ensuite les galaxies, la vie sur Terre (j'ai sauté des grands bouts), les dinosaures (voilà environ 230 millions d'années), les mammoths et la famille Cro-magnon (on a retrouvé leurs peintures dans des grottes, Lascaux...), tout ça... mais ce n'est pas ce que les spécialistes appellent le début de l'écriture), *Homo Sapiens* (j'ai encore sauté des bouts, mais

cette fois, je n'y suis pour rien... me suivez-vous?... je n'y suis pour rien à cause du chaînon manquant!; c'est fort, je sais), on appuie sur « avance rapide », et arrive l'écriture (on est rendu aux alentours de -3300). Ouf!

Allez! Il reste encore quelques siècles. Continuons! Durant les années 3300 avant notre ère, les échanges se font surtout au moyen de petits dessins tracés dans l'argile. Le temps passe (vous avez le temps de vous faire une tisane...), on se met à écrire avec des lettres, elles viennent de Phénicie, le Liban actuel. Tic tac, tic tac... les Grecs adaptent l'alphabet phénicien à leur langue (vers -800), créent des voyelles (on devrait fêter ça, mais bon). (Petit aparté terminologique : le mot *alphabet* est formé des deux premières lettres de l'alphabet grec, *alpha* et *bêta*. Ouah! Vous le saviez? Pas moi. Je poursuis.)

Ce sont ensuite les Romains qui s'approprient l'alphabet (dans l'intervalle, le peuple étrusque y avait mis son grain de sel, mais on ne va pas tatillonner. Super). On passe vite sur le Moyen Âge, c'est bien tranquille durant ces années-là (je plaisante). Le Moyen Âge, c'est le règne des copistes; la naissance du caractère gothique (ou fraktur) avec ses tracés anguleux et parés d'ornements; les balbutiements de la ponctuation; l'apparition (vers 750) de la lettre minuscule (comme je le disais plus haut), elle s'appellera Caroline, du nom de Charlemagne en latin, *Carolus*.

À partir du jour où l'être humain se met à écrire, il utilise différents supports : l'argile (on l'a dit), la pierre (qui est sculptée, c'est l'écriture lapidaire), le bois (qui est recouvert d'encre et imprimé, c'est la xylographie, ou le début de l'imprimerie), le papyrus (issu de la plante du même nom), le parchemin (peau d'animal), le papier (importé d'Asie).

L'écrit, durant près de 5000 ans, n'est pas mécanisé, pas super rapide (encore que, avec l'invention de la petite caroline, on peut écrire plus vite), pas automatisé.

Arrive finalement Gutenberg. On est au XV<sup>e</sup> siècle. Les choses vont changer.

C'est la fin du Moyen Âge (et de cette chronique).

« La suite le mois prochain? » D'accord.

« Mais un mois, c'est long. » Je sais, je vais vous manquer. Vous aussi.

**ROYAL LEPAGE**  
HUMANIA  
Agence immobilière

AU-DELÀ D'UNE TRANSACTION,  
UNE RELATION

**Fred Fortier**  
Courtier immobilier

**SAINTE-AGATHE-DES-MONTS - 229 900 \$**  
Très charmante propriété construite sur un superbe terrain de plus de 16 730pc plat et en pente légère, paysager, bordé de haies avec arbres matures. Cette propriété accède directement à la piste cyclable du « P'tit Train du nord » et tout près de la Rivière du Nord. Bien situé entre Ste-Agathe et Val-David, à 2 min. de tous les services! MLS 10801724

**SAINTE-AGATHE-DES-MONTS - 298 000 \$**  
Magnifique maison à étage situé au coeur de Ste-Agathe et près des axes routiers. Sise sur un grand terrain parsemé d'arbres matures, ses grandes pièces lumineuses, ses trois chambres avec rangement, son sous-sol fini et ses laveuse-sécheuse au rez-de-chaussée, vous serez charmés dès votre première visite. Venez vite la voir! MLS 9461948

Bur. 819 326-2244 | Cell. 514 707-8855  
[www.fredfortier.ca](http://www.fredfortier.ca)

**MARCHE GARIÉPY**

BIÈRE ET VIN  
FRUITS & LÉGUMES  
DÉPANNEUR  
METS PRÉPARÉS

**SERVICE DE LIVRAISON**  
1417, route 117, Val-David, QC | 819-320-0182

**CHOCOLATS DE PÂQUES ARTISANAUX**

CHOCOLAT  
*Smilly*  
Créations artisanales

**S.O.S FONDUE ET CHOCOLAT SMILLY**  
**DEUX PLAISIRS, UNE SEULE ADRESSE!**  
1785, ROUTE 117 • VAL-DAVID • 514 895-1529

## « Dis-moi, grand-papa... »

### DIALOGUE N° 22

*Anaïs, notre petite-fille, avec la candeur de sa tendre enfance, mais déjà curieuse et précoce pour son âge, s'interroge ici sur les mystères de la vie et questionne son grand-père...*

#### Richard Claude Lauzon

(Le mois dernier, Anaïs apprenait de son papa et de son grand-papa qu'elle pouvait se relever d'une chute en patin sans en faire un drame puisque, quand on tombe, on se relève; c'est la VIE! Cette fois-ci, elle apprend qu'il y a bien des manières de tomber et... de se relever.)

– Ça va bien, Anaïs?  
– J'ai beaucoup de la peine.  
– Mais qu'est-ce qui t'arrive?  
– Ben hier, je parlais avec mes amies et on voulait savoir qui était la meilleure élève de toute la classe. Et j'ai dit à ma plus grande amie que j'étais, moi, ben mieux qu'elle. Elle a pas aimé ça. (Avec un

trémolo dans la voix, elle ajoute :) Elle veut plus me parler et être mon amie.

– Et toi, est-ce que tu veux toujours être son amie?  
– Ben oui, c'est ma meilleure de toutes mes amies.  
– Qu'est-ce que tu penses faire, maintenant?  
– J'sais pu quoi faire.  
– As-tu pensé à faire parler ton ♥?  
– Mais ça parle pas, un ♥!!!  
– Anaïs, te rappelles-tu quand on a discuté ensemble à la Saint-Valentin? Tu nous avais fait un beau dessin et un grand ♥ tout autour.  
À l'évocation de ce souvenir récent, notre choupette adorée semble se souvenir et réplique :  
– Tu voudrais dire que...  
– Oui, je pense que...!  
– OK. Je vais lui dessiner un grand ♥ et lui écrire

dessus « Je t'aime ».

– Tu vois bien, Anaïs, qu'un ♥, ça peut parler. Ça peut dire les plus belles choses du monde. Et quand on pose notre main droite sur notre ♥ en même temps qu'on parle à notre meilleure amie, on dit des choses qu'on ne regrettera jamais parce qu'on est à ce moment-là très s-i-n-c-è-r-e.  
– Ça veut dire quoi, « être sincère », grand-papa?  
– Ça veut dire qu'on parle avec notre tête et en même temps avec notre ♥. On appelle ça « l'intelligence du cœur ». C'est la meilleure manière de penser et de parler à notre amie après lui avoir fait de la peine, parce qu'on lui parle en toute sincérité.  
– Est-ce qu'il parle français, le ♥? dit-elle, en voulant faire la coquine.

– Je te dirais qu'il parle toutes les langues qu'on peut trouver sur notre belle planète. Tout le monde comprend le langage du ♥. Et je pense même que les animaux, et pourquoi pas, les plantes et les arbres, ressentent cet amour lorsqu'ils sont aimés.

– Bon ben j'avais aller caresser mon chat de ma main gauche et mettre ma main droite sur mon ♥ pour qu'il comprenne que je l'aime.  
– Anaïs, l'amitié, c'est comme une plante qu'il faut arroser régulièrement pour qu'elle vive longtemps; sinon elle pourrait bien mourir...  
À suivre...

## LE BLOC-NOTES de Nadine

*Nadine Girault, notre députée du comté de Bertrand, est aussi ministre des Relations internationales et de la Francophonie. Avec l'aide du personnel de son cabinet, nous suivons ses activités dans la région et ailleurs dans le monde. Madame Girault est résidente de Val-David.*

#### Un agenda bien rempli, en mars dernier

• Dans le cadre de la Journée internationale des droits de la femme, le 8 mars dernier, Mme Girault a rencontré des Québécoises entrepreneures à Québec international et 12 consules sur les questions de diplomatie. La ministre a insisté dans son propos sur l'atteinte de l'égalité de droit des femmes, mais également de poursuivre les efforts pour accéder à l'égalité dans les faits et poser des gestes toujours favorables à l'ascension de celles-ci. La ministre en a aussi profité pour encourager les femmes à s'engager dans la vie publique.

Le Mexique est un partenaire économique prioritaire pour le Québec. Cette relation s'appuie sur un important volume d'échanges commerciaux (6,5 G\$ CA, ce qui amène le Mexique au premier rang des partenaires commerciaux du Québec en Amérique latine et au troisième rang mondial, notamment dans les domaines de l'aérospatiale, du transport ferroviaire et automobile). Le Mexique ayant récemment élu un nouveau gouvernement, il s'avère primordial de tisser des liens privilégiés avec les nouvelles autorités et de consolider nos relations avec celles-ci. Cette mission de la ministre, à la mi-mars, a permis de renforcer la place du Québec comme partenaire privilégié dans l'espace nord-américain, particulièrement dans le contexte du nouvel Accord Canada-États-Unis-Mexique, et à faire le point sur des enjeux communs, comme l'élimination des tarifs américains sur l'acier et l'aluminium.



*Les Québécoises parmi les entrepreneures les plus actives sur la scène nationale et internationale, lors de la rencontre à l'Estérel avec la ministre Girault.*

#### Premier budget CAQ et les Laurentides

« Le budget respecte en tout point les engagements de la CAQ, ce que j'estime sera particulièrement avantageux pour Bertrand. La CAQ avait promis de remettre de l'argent dans les poches des Québécois et de prendre soin des familles : en abolissant la taxe famille, en uniformisant la taxe scolaire et en investissant 235 millions dans de meilleurs services aux élèves, c'est exactement ce que nous faisons. En ce qui a trait à nos aînés, c'est 10 millions qui iront pour les proches aidants. Nous avons aussi prévu 1,1 milliard pour ajouter du personnel soignant et 1,5 milliard pour les soins à domicile. Comme nous sommes dans une circonscription vieillissante, ces mesures sont fondamentales pour le bien-être du comté. Encore plus important pour notre circonscription : les 400 millions investis pour le branchement à internet haute vitesse. Je l'ai dit et redit en campagne, l'internet est essentiel pour les citoyens de Bertrand afin d'améliorer l'accès à l'éducation en ligne et

de rendre notre région plus attrayante pour les entrepreneurs qui souhaitent s'y installer.

« L'aide additionnelle pour les services rendus par la Sûreté du Québec sera importante pour appuyer nos municipalités, tout comme le soutien à la formation des pompiers volontaires et à temps partiel. Sous un angle plus économique, la bonification du congé fiscal pour les grands projets d'investissements en région est aussi un atout dans l'opération séduction que le comté doit mettre en œuvre pour attirer des entrepreneurs. Je suis également heureuse de constater des investissements dans Place aux jeunes en région, une initiative qui travaille à faciliter l'établissement des jeunes de 18 à 35 ans en région, ainsi que dans le programme de RénoRégion, qui aide les propriétaires-occupants dont la résidence comporte des défauts majeurs. »

• Le 29 mars, à titre de ministre des Relations internationales et de la Francophonie, Nadine

Girault a rencontré à l'Estérel, dans son comté, les consuls généraux des pays membres de l'Union européenne, soit l'Allemagne, la Belgique, la France, la Grèce, l'Italie, la Pologne, le Portugal, la Roumanie et le Royaume-Uni. La ministre Girault a ouvert les travaux de la journée en présentant sa vision des relations internationales et les objectifs du gouvernement du Québec en ce qui a trait à l'Union européenne. Les relations avec l'Europe constituant un élément clé de la diplomatie québécoise, le gouvernement du Québec a souhaité la présence de l'ancien premier ministre du Québec et négociateur en chef de l'Accord économique et commercial global entre le Canada et l'Union européenne, Pierre Marc Johnson. Tout au long de la journée, différents acteurs se sont joints aux activités pour favoriser les échanges avec les pays représentés. Parmi ceux-ci, notons la mairesse de Sainte-Marguerite-du-Lac-Masson, Mme Gisèle Dicaire, des représentants d'Investissement Québec, de Manufacturiers et exportateurs du Québec, du ministère de l'Immigration, de la Diversité et de l'Inclusion, du ministère du Tourisme et du ministère de l'Économie et de l'Innovation.

• Parmi les rencontres de la ministre dans le comté au cours du mois de mars : Isabelle Parent, mairesse de Notre-Dame-de-la-Merci, accompagnée de Marie Christine Tremblay, propriétaire de Kabania; Karinne Poirier, directrice générale de la Chambre de commerce du grand Sainte-Agathe, accompagnée de Nathalie Dion, vice-présidente du conseil de cet organisme; Joé Deslauriers, maire de Saint-Donat; Jean-François Foisy, président-directeur général du Centre intégré de santé et de services sociaux des Laurentides; Alain Bérubé, de la Société d'Alzheimer des Laurentides; et André Genest, Préfet de la MRC des Pays-d'en-Haut.



**Cyril Lepage**, astrologue  
819 322-2152 | cyril.lepage@hotmail.fr

## AVRIL 2019

### BÉLIER

Un très bel avril pour nos Bélier, qui retrouvent la forme et physique et morale. À compter de maintenant, il faut miser sur le long terme (ce qui n'est pas évident pour le Bélier), tant sur le plan santé que sur le plan affaires. De plus, un changement s'impose au travail et sur le plan financier avec l'arrivée de la planète Uranus qui apporte une touche d'originalité et d'imprévu dans votre orientation professionnelle : rien ne sera plus comme avant, en affaires comme en amour!

### TÂUREAU

Le ciel vous gâte dans tous les domaines : c'est le temps de l'amour, de la santé et des affaires; une phase où tout se multiplie pour vous assurer le bien-être des sept prochaines années, tant dans votre vie privée et sociale que dans votre ascension professionnelle.

### GÉMEAUX

Quelle énergie! Cependant, c'est une lame à deux tranchants qu'il faut utiliser avec beaucoup de prudence si vous mettez trop de pain sur la planche... C'est une période où il faut éviter de vous marcher sur les pieds ou de vous critiquer, car une pointe d'agressivité vous habite en raison de quelques déceptions sentimentales récentes. Du calme!

## L'ASTROLOGIE EST UN ART, l'horoscope, une fantaisie de l'artiste!

### CANCER

Un repli sur soi est nécessaire, voire peut-être une consultation avec un spécialiste qui pourra vous aider à chasser le stress qui vous côtoie jusqu'au 20 de cet avril. Par contre, l'harmonie semble régner au chapitre de l'amour...

### LION

Le temps est venu de vous remettre en forme et de réévaluer votre situation sentimentale, professionnelle et financière. Vers la fin du présent avril, vous obtiendrez des résultats spectaculaires grâce aux démarches que vous aurez faites pour améliorer votre situation. Quoiqu'il arrive, la planète Jupiter demeure à vos côtés jusqu'en fin d'année. Quelle chance!

### VIERGE

Il vous faut apprendre à mieux relaxer si vous voulez rétablir vos systèmes énergétiques : une visite chez l'acupuncteur, peut-être? Ou encore chez le chiro? De plus, le travail vous amène dans des problèmes qui ne sont pas de votre ressort, mais plutôt dans la façon dont vos employeurs remanient leur «business»... Le beau temps arrivera lorsque la neige aura fondu... Patience!

### BALANCE

Tout va pour le mieux dans le meilleur des mondes. Sur la fin du mois, la planète Mars vous donnant le goût de voyager, vous ne pourrez trouver meilleur temps pour le faire. Vous avez la chance d'avoir des gens de bon conseil à vos côtés en ce qui concerne les décisions que vous voulez prendre quant aux négociations, aux finances et au travail; écoutez-les! En amour, la chimie est excellente!

### SCORPION

Avril ressemble à une renaissance qui vous permet de reprendre le collier, de refaire vos forces, de festoyer un peu et de vous payer quelque luxe, mais allez-y mollo avec les sous... car quelques dépenses imprévues sont au menu, le dernier quartier de la lune du 26 vous

donnant le goût de faire des changements, d'investir sur votre domicile.

### SAGITTAIRE

Vous êtes tout feu tout flammes, rien ne vous arrête! Cependant, il vous faudra mettre la pédale douce si vous voulez que l'on vous suive dans vos aventures un peu risquées. Que préférez-vous? La compagnie ou la solitude? Vous seul avez la réponse!

### CAPRICORNE

Avec tout le charisme que vous dégagéz et la popularité qui va grandissant, vous allégez un poids intime que vous portiez depuis quelque temps déjà... Si des préoccupations sentimentales ou financières vous ont côtoyé par le passé, le temps vous en libère maintenant et l'espace vient élargir l'horizon d'un bel avenir!

### VERSEAU

Vous voilà favorisé dans tous les domaines : amour, santé, argent, travail et ainsi de suite pour des semaines à venir. Vous êtes d'un rayonnement des plus enviables!

### POISSONS

Chers Poissons, faites-vous un ami Verseau si vous voulez passer à travers cet avril qui semble vous boudier dans presque tous les domaines : c'est là votre chance ultime! Par contre, si vous prenez grand soin de votre santé et que vous consultez au besoin, je vous souhaite un spécialiste ou un médecin Verseau, ou encore d'avoir un ascendant Verseau à votre naissance... En attendant

## DECouvrez L'APPLICATION VAL-DAVID PLUS



Téléchargez maintenant



Présenté par IMAGE MOBILE.ca

Pour plus d'info : [www.valdavidplus.com](http://www.valdavidplus.com) • 514 242-2699

le prochain mai, ne bousculez rien. Par contre, en ce bel avril, les changements qui doivent se faire vous seront des plus bénéfiques du fait que vous avez la chance de vous reconnecter à votre invincible volonté qui, pour le reste de l'année, vous donnera victoire. **Selon les Mages, vous êtes protégé par le « Sceau de Salomon »!**

Doux printemps à tous!

## RECHERCHÉ-E

Gestionnaire en communication pour marchés saisonniers. 10/15 hres semaine. Faire parvenir votre curriculum vitæ à [www.marchesdici.org](http://www.marchesdici.org)



Recherche un  
**TECHNICIEN(NE) EN MÉCANIQUE AUTOMOBILE**

Faites parvenir votre CV à Erik Gaudet  
par courriel : [egaudet@subarusteagathe.ca](mailto:egaudet@subarusteagathe.ca)

155, boul. Morin, Sainte-Agathe-des-Monts  
[subarusteagathe.ca](http://subarusteagathe.ca) - 819 326-1600 - 1 800 463-1600



Une équipe de 5 professionnels, à Val-David,  
offrant des soins pour toute la famille

ACUPUNCTURE  
OSTÉOPATHIE  
MASSOTHÉRAPIE

Faites le plein d'énergie  
pour le printemps !

### VOTRE ÉQUIPE VITALITÉ

Sophie Soliman      Julien Rivard  
Christopher Garbrecht      François Aubry  
Amélie Benoit



CLINIQUE VITALITÉ  
1288, rue Jean-Baptiste Dufresne,  
Val-David

**819-322-3081**  
[clinique-vitalite.com](http://clinique-vitalite.com)

# ALBUM souvenir VAL-DAVID

## VAL-DAVID EN 1847 : État des lots du canton Morin situés sur le territoire actuel de Val-David

Michel Allard  
historien<sup>1</sup>

### Introduction

Les familles des frères Narcisse et Olivier Ménard, ainsi que celle de Jean-Baptiste Dufresne s'établissent les premières, en 1849 et 1850, sur le territoire actuel de Val-David. Elles occupent dans le canton Morin les lots 26 et 27 du rang X et le lot 1 du rang VII. Une question se pose : quel était alors l'état du territoire? Les carnets d'arpentage de l'époque nous révèlent cette réalité.

### L'arpentage

Dès le début du 19<sup>e</sup> siècle, les autorités civiles font arpenter les territoires inoccupés du Bas-Canada. Les arpenteurs-géomètres se rendent sur le terrain et consignent dans des carnets leurs observations. Généralement, un carnet comporte deux sections. Dans une première,

pour chaque lot, nous retrouvons des données relatives à sa topographie et à sa superficie, ainsi que différentes observations ayant trait au relief du terrain, à la qualité du sol et à sa flore. Dans une seconde section, l'arpenteur-géomètre consigne au jour le jour la distance parcourue, l'emploi du temps, les conditions atmosphériques, les mouvements de personnel. Bref, les carnets fourmillent d'informations permettant de décrire le territoire arpenté. Dans notre région, Owen Quinn est chargé, en 1847, d'arpenter le canton Morin, et en particulier les lots des rangs situés sur le territoire actuel de Val-David.

### Le voyage

Le 4 septembre 1847, Quinn se procure à Montréal des provisions de porc et de biscuits (base du menu des expéditions) qu'il fait transporter par voie d'eau jusqu'à Carillon, puis par voie terrestre jusqu'à Lachute<sup>3</sup>. Du 15 au 19 septembre, le groupe

remonte en canot la rivière du Nord, en passant par Saint-Jérôme, jusqu'à la résidence de William Shaw. Celui-ci vient de construire un premier pont sur la rivière, ce qui est à l'origine du nom de Shawbridge. Quinn y établit son camp de base. L'équipe poursuit ensuite son périple jusqu'au moulin érigé par Augustin-Norbert Morin dans les limites de l'actuel quartier, dit de Mont-Rolland, en la municipalité de Sainte-Adèle.

### Le rang XI du canton Morin

Le 20 septembre, l'arpentage du rang XI débute. Le territoire actuel de Val-David s'étend du lot 26 au lot 41. Dans l'ensemble, le terrain est montagneux et boisé. Outre une grande variété de conifères, on retrouve surtout du bouleau, de la pruche et de l'érablé. Rares sont les lots de bons sols. Quinn ne trouve aucun espace désert et ne relève aucune trace d'une occupation humaine. Bref, le rang XI, bien qu'il côtoie la rivière du Nord, semble peu propice à un établissement agricole<sup>4</sup>.

### Le rang X du canton Morin

C'est dans ce rang que deux des premiers colons de Val-David s'établiront en 1849 avec leurs épouses. Le lot 26 sera occupé par Olivier Ménard et Adélaïde Dufresne, sa conjointe. Ce lot, en plus d'être élevé par rapport à la rivière du Nord, est pourvu d'un bon sol. On y remarque une abondance de bouleaux, de pins baumiers et d'épinettes.

Jean-Baptiste Dufresne et Flavie Ménard, son épouse, défricheront le lot 27, situé à un niveau encore plus élevé. Celui-ci est plutôt rocheux. Les érables y poussent parmi les essences déjà relevées dans le lot 26. Tous les autres lots du rang X possèdent à peu près les mêmes caractéristiques<sup>5</sup>.

**Le rang VII du canton Morin**  
Perpendiculairement au rang X se

situe le rang VII, dont les lots 1 à 19 font partie du territoire de Val-David. Narcisse Ménard et Angélique Usereau, son épouse, occuperont le lot 1 du rang VII (secteur du lac Paquin). Sur un sol à la fois marécageux et rocheux poussent des pins baumiers et des cèdres considérés comme une essence rare. Ce lot est aussi traversé par un ruisseau. L'arpenteur Quinn souligne que dans les autres lots, les essences d'arbres demeurent les mêmes. Le sol, malgré tout, apparaît de bonne qualité. Dans l'ensemble, le rang VII semble propice à l'établissement de colons<sup>6</sup>.

### Le rang VIII du canton Morin

Dans ce rang, les lots 1 à 14 font partie du territoire actuel de Val-David. Bien qu'on se situe là à une altitude légèrement supérieure au rang VII, la végétation demeure la même. Quant au sol, Quinn évalue que la grande majorité des lots ne sont pas d'une grande qualité et semblent moins propices à l'agriculture<sup>7</sup>.

### Conclusion

En se fondant sur les notes d'Owen Quinn, la Commission des terres de la Couronne qualifiera l'ensemble du canton Morin comme possédant « un sol généralement bon, mais en grande partie rocheux et montagneux<sup>8</sup> ». Ce jugement mi-figue mi-raisin visait sans doute à ne pas trop effrayer les éventuels colons.



En foncé : plan des lots des rangs VII, VIII, IX et X du canton Morin faisant partie du territoire actuel de la municipalité de Val-David. Ils furent arpentés par Owen Quinn en 1847.  
Composition numérique : Pierre Dumas, ingénieur<sup>2</sup>

## LE CIEL ÉTAIT AVEC NOUS

Les familles des frères Narcisse et Olivier Ménard, ainsi que celle de Jean-Baptiste Dufresne s'établissent les premières, en 1849 et 1850, sur le territoire actuel de Val-David. Elles occupent dans le canton Morin les lots 26 et 27 du rang X et le lot 1 du rang VII. Une question se pose : quel était alors l'état du territoire? Les carnets d'arpentage de l'époque nous révèlent cette réalité.

Source : Première page du livre des procès-verbaux, 4 avril 1932.

<sup>1</sup> Nous remercions Denis Doré, Claude Proulx et Pierre Dumas pour leurs conseils ainsi qu'Élaine Cousineau pour la révision et l'édition.

<sup>2</sup> Fond de carte : *Plan of the township of Morin surveyed by Owen Quinn, 1848*, BANQ cote 03Q,E21,S555,SS1,SSS1,PM.32.

<sup>3</sup> Quinn, Owen (1848), Carnet M 16, Canton de Morin, Fonds du ministère des Terres et Forêts, BANQ cote E21,S60,SS3,PM16, p.128-129.

<sup>4</sup> *Ibid.*, p. 1 à 14; 132-133.

<sup>5</sup> *Ibid.*, p. 21 à 30; 136-137.

<sup>6</sup> *Ibid.*, p. 109 à 112; 158-159.

<sup>7</sup> *Ibid.*, p. 113 à 115; 160.

<sup>8</sup> *Rapport de la Commission des terres de la Couronne de la Province de Québec pour les douze mois expirés depuis le 30 juin 1877*, imprimé par Charles-François Langlois, p. 88.

## A pour avril MAIS AUSSI POUR... ANGLAISE

**Louise Duhamel**

Cuisinière et résidente de Val-David

**Paner à l'anglaise** se fait en passant un aliment dans la farine puis dans un mélange d'œufs (ou de jaunes d'œufs) battus, assaisonnés et additionnés d'huile, d'eau ou de lait et finalement dans de la chapelure. Ainsi pané, l'aliment (viande, poisson, fromage, légume) retient son jus à l'intérieur d'une belle croûte dorée et croustillante. Cette technique me sert aussi à croquer dans des croquettes bien croquantes... d'œufs, de morue salée, de béchamel au fromage ou de risotto. J'adore!

La **cuisson à l'anglaise** consiste simplement à cuire un aliment dans un grand volume d'eau bouillante fortement salée puis à stopper sa cuisson en le plongeant dans un bain d'eau glacée. Cette méthode est parfaite pour fixer la couleur des légumes verts. Ghislaine, notre bénévole en cuisine pour les dîners communautaires, s'acquitte de cette tâche à merveille. Les brocolis et les haricots qu'elle nous prépare sont *al dente* et d'un beau vert franc. On l'apprécie et on la remercie.

Les **pommes anglaises** sont des pommes de terre tournées (autrement dit sculptées à l'aide d'un couteau à bec d'oiseau qui leur donne l'apparence d'un petit baril ou d'un ballon de football) et cuites dans de l'eau salée, au départ à froid. La pratique de servir des pommes anglaises a été délaissée avec le temps, faute de... temps. Il n'en reste pas moins que cette présentation de la pomme de terre est fort jolie dans l'assiette et rien n'est perdu, car on peut toujours utiliser les retailles pour en faire de la soupe ou de la purée.

Le **service à l'anglaise** n'est plus en usage ces temps-ci, faute de temps également. Il y a quelque chose d'aristocratique dans cette technique qui consiste à présenter un plat par la gauche des convives et à déposer le contenu dans l'assiette à l'aide d'une pince constituée d'une fourchette et d'une cuillère. Il faut un peu de pratique pour la maîtriser. Étant donné que nous vivons à une vitesse



grand V, que les chefs aiment soigner leurs présentations, que nous aimons la tendance des petites assiettes à partager (entrées, tapas, mezze...), cet art perd de son flâfla et de sa popularité.

La **sauce anglaise** est un condiment industriel à base de malt, d'anchois, de tamarin, de mélasse, d'ail, de vinaigre, de clous de girofle, de sucre, de piments forts, d'échalotes, d'épices, etc. Vieilles pendant environ deux ans, elle porte le nom de sauce Worcestershire, un nom si difficile à prononcer. Voilà un excellent condiment pour un steak grillé et essentiel dans un bon *Bloody Mary*.

La **crème anglaise**, qui n'a rien à voir avec la sauce anglaise, est plutôt une sauce sucrée. Étrangement, les Britanniques l'appellent French custard. On en perd son latin! Onctueuse et vanillée, la crème anglaise est une de mes sauces favorites pour accompagner des gâteaux, des fruits frais ou pochés ou des poudings cuits à la vapeur. Réalisée par coagulation partielle de jaunes d'œufs dans du lait, parfois additionnée de crème et classiquement parfumée à la vanille, elle est aussi la base de la crème glacée. Elle se parfume comme on veut : café, chocolat, praliné-noisette... En y ajoutant de la gélatine et de la crème fouettée, on en fait une bavaroise, dessert crémeux et moelleux à souhait. À Noël, dans ma famille, la bavaroise au café est devenue tradition.

La crème anglaise est aussi l'un des deux principaux éléments de l'île flottante, dessert étonnant par sa légèreté mais rarement offert sur les cartes de restaurants... l'autre élément étant des blancs d'œufs fouettés en neige puis cuits au four au bain-marie. De nos jours, on a tendance à confondre îles flottantes et œufs à la neige. En fait, c'est par le mode de cuisson des œufs qu'on les différencie. Pour des œufs à la neige, les blancs sont pochés dans du lait, ce qui accentue leur côté moelleux. La version île flottante, où les blancs sont cuits au four, est plus dense et semble plus pratique et rapide. Dans les deux cas, ce sont des desserts peu coûteux qui nécessitent seulement 5 ingrédients (lait, œufs, sucre, sel et vanille). L'île flottante est délicieuse, avec son goût de vanille et de caramel, sa texture croquante et moelleuse à la fois. Les Portugais en ont une version tout caramel, le *Pudim Molotov*. J'adore!

L'île flottante existe aussi en versions plus contemporaines que celle que je vous propose, l'imagination des cuisiniers étant sans limites. Ici, je vous donne la recette de la très classique île flottante cuite au four dans un bain-marie, servie sur une nage de crème anglaise et garnie d'un caramel croquant.

Bon appétit!

### Île flottante et sa nage de crème anglaise

Pour 4 personnes

#### Crème anglaise

400 ml de lait entier  
1 gousse de vanille  
4 jaunes d'œufs  
80 g de sucre

#### Île flottante

4 blancs d'œufs  
60 g de sucre à glacer  
1 pincée de sel

#### Caramel

80 g de sucre  
15 ml d'eau

- Faites chauffer le lait avec la gousse de vanille. Dans un bol, fouettez les jaunes d'œufs avec le sucre jusqu'à ce que le mélange pâlisce et fasse ruban. Graduellement, versez le lait chaud sur le mélange et faites cuire à feu doux en remuant avec une cuillère en bois jusqu'à ce que la crème nappe la cuillère. Note : la cuisson doit se faire à une température entre 80 °C et 85 °C (entre 175 °F et 185 °F) pour que la crème reste homogène et crémeuse; une température plus élevée produirait une coagulation des œufs. Retirez la préparation du feu et passez-la à travers une passoire ou un chinois étamine. Couvrez et réfrigérez jusqu'à refroidissement complet. Note : se conserve de 2 à 3 jours au réfrigérateur.
- Fouettez en neige ferme les blancs d'œufs avec le sucre à glacer et une pincée de sel. Huilez un moule à soufflé, et versez-y délicatement les blancs. Tapez le moule pour tasser les blancs et éviter les poches d'air. Placez le moule dans un bain-marie rempli d'eau chaude et faites cuire 30 minutes à 150 °C (300 °F), ou jusqu'à ce que le dessus commence à blondir. Laissez refroidir complètement puis démoulez sur la crème anglaise.
- Pour le caramel, mettez le sucre et l'eau dans une petite casserole et laissez cuire à feu moyen jusqu'à légèrement coloré. Versez le caramel blond, encore chaud, sur l'île flottante. Vous pouvez garnir avec des amandes grillées et caramélisées.

## L'armoire du chef

- Vanille** : La vanille est hors de prix! Je récupère donc les gousses après une première utilisation. Je rince et je fais sécher la gousse, que j'ajoute dans un bocal de sucre blanc. Je peux ensuite déposer de petits morceaux de vanille séchée dans mes pots de confitures. Il m'arrive aussi de mettre de vieilles gousses à infuser dans du rhum; cela communique un goût subtil à l'alcool que j'utilise dans des gâteaux ou dans ma recette de crêpe.
- Vadouvan** : Il s'agit d'une composition traditionnelle et assez complexe de feuilles de cari, fenugrec, cumin, fenouil, curcuma, clous de girofle, graines de moutarde et parfois de feuilles de laurier... Contrairement à la poudre de cari, le Vadouvan est d'une texture unique et possède

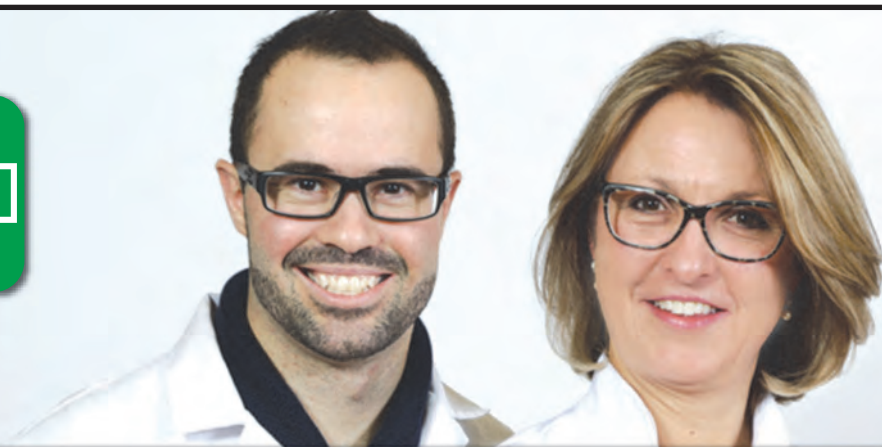
une odeur originale à découvrir. On l'appelle parfois cari français. Puisqu'il est difficile à trouver ici, je confectionne moi-même le mélange. On en devient accro!

- Vermouth** : Non seulement j'apprécie les cocktails à base de vermouth, mais celui-ci est un ingrédient essentiel dans mon garde-manger. Il se conserve bien sans réfrigération, j'en ai donc toujours à ma disposition pour cuisiner. Le vermouth blanc est un bon substitut au vin blanc pour relever des farces, déglacer une viande blanche poêlée, cuisiner des poissons. Incidemment, je déglace des pétoncles poêlés avec du vermouth, de la crème de cassis, un trait de jus de citron et je monte la sauce au beurre. Délicieux!





affiliées à :



- SANTÉ VOYAGE
- VACCINATION
- HYPERTENSION
- DIABÈTE
- CHOLESTÉROL
- NETTOYAGE D'OREILLE (AVEC PRESCRIPTION)
- SOINS DES PIEDS

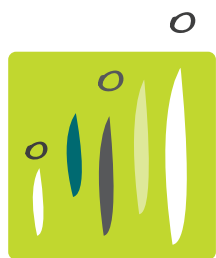
**LUNDI AU VENDREDI**  
9 h à 20 h  
**SAMEDI**  
9 h à 17 h  
**DIMANCHE**  
10 h à 17 h



# familiprix

**Maxim Charland**  
et **Véronique Segard**  
PHARMACIENS

1291, rue J-B Dufresne, Val-David, Qc J0T 2N0  
T 819 322.3232 F 819 322.6434



**clinique**  
DENTAIRE  
VAL-DAVID

DR JEAN-FRANÇOIS PITT  
Chirurgien-dentiste

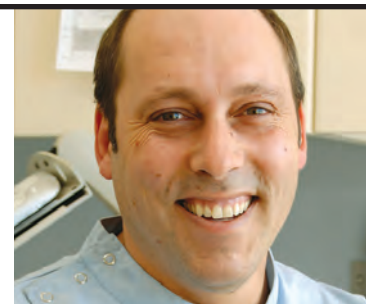
Heures d'ouverture  
Lundi - mercredi : 8 h 30 à 19 h  
Mardi : 8 h 30 à 16 h  
Jeudi : 8 h 30 à 16 h 30  
Vendredi : 8 h 30 à 15 h (1 sur 3)

Dentisterie familiale - Esthétique - Chirurgie - Ponts - Traitement de canal  
Service d'implants et denturologie Benoît Hébert

2350, rue de l'Église, Val-David 819 322-9999

Avec plus de quinze ans d'expérience, M. Hébert offre ici même à Val-David une gamme complète de services en denturologie.

Consultation, fabrication, réparation et entretien de prothèses.



**BENOÎT HÉBERT, D.D, DENTUROLOGISTE**

**CLINIQUE DENTAIRE VAL-DAVID**  
DR JEAN-FRANÇOIS PITT, chirurgien-dentiste

2350, rue de l'Église, VAL-DAVID | 819 322-9999

DÉS NOUVELLES  
DE NOUS EN PLUS

Tapez [ski-se-dit.info](http://ski-se-dit.info)

L'information durable

**L'ACHAT LOCAL EST PROFITABLE À TOUS!**

**CLOUTIER & FILS EXCAVATION**

1310, route 117, Val-David, 819 322-1421

**PIZZA NIKO'S**

950, Route 117, Val-David, 819 322-3422

Faites-vous connaître avec Ski-se-Dit.  
7000 lecteurs assidus, chaque mois. 819 323-6417 • [isabelle@ski-se-dit.info](mailto:isabelle@ski-se-dit.info)

**POUR TOUTE RÉSERVATION  
PUBLICITAIRE**

Isabelle Monette

819 323-6417 | [isabelle@ski-se-dit.info](mailto:isabelle@ski-se-dit.info)

*Dernier*  
**MARCHÉ  
D'HIVER**

**SAMEDI 20 AVRIL | 10 H À 13 H**

École Saint-Jean-Baptiste à Val-David  
(face à la mairie)

[marchesdici.org](http://marchesdici.org) | Marchés d'ici | @marchesd'ici





# Etienne SAVARD inc.

Société par actions d'un courtier immobilier

819 322 3666

etienne.savard@remax-quebec.com  
www.etiennesavard.com



# bonjour

Agence immobilière

Le seul courtier  
**RE/MAX**  
avec bureau situé  
à Val-David

2515, rue de l'Église  
**VAL-DAVID**

**CONCOURS**  
**REMORTEZ**  
**UN CRÉDIT-**  
**VOYAGE DE**  
**2500\$**  
POUR 2 PERSONNES



### VAL-MORIN - PRIX DE LOCATION: 3 800\$/m.

Location saison d'hiver. Authentique et unique « pièce sur pièce » du XIX<sup>e</sup> siècle reconstruite sur ce site en 1987, alliant le confort moderne au charme du vieux monde. Parfaite pour ceux qui recherchent une vie à la campagne haut de gamme. 3 ch. Magnifique vue du lac. Disponible à partir du 22 février. Pour d'autres possibilités, voir courtier. MLS 28846292



### SAINTE-LUCIE-DES-LAURENTIDES - 325 000 \$

Bord du lac Dufresne (navigable/moteur avec restrictions). Terrain privé, paysagé et boisé de 47 890 PC ayant façade de 178 pieds sur le lac avec barrière en fer forgé à l'entrée. Plain-pied de 2 chambres. Grande aire ouverte (salon, SAM et cuisine) avec vue sur le lac et les montagnes. MLS 27237410



**VENDU**

### SAINTE-AGATHE-DES-MONTS

Condo, unité de coin dans les "Mansardes" bien éclairé, à proximité de tous les services. 2 chambres, un espace laveuse/sécheuse, un grand rangement, des planchers de bois franc au salon/SAM/cuisine et corridor. Cuisine refaite et réaménagée avec armoire de chêne. Piscine creusée. MLS 25805834



### SAINTE-AGATHE-DES-MONTS - 179 000 \$

Accès notarié au Lac des Sables. Grande propriété ensoleillée, idéale pour famille, 4 chambres à coucher, pièces spacieuses (salon, salle de séjour et salle familiale). Secteur recherché et paisible. À côté du golf. Beau terrain plat et aménagé de 15 523 PC. Garage intégré. À 5 minutes du centre-ville, des services et activités. MLS 14688913



**VENDU**

### VAL-DAVID

Vue panoramique des montagnes. Lumineux plain-pied de 3 chambres, 2 salles de bain, 2 foyers, salle familiale en rez-de-jardin. Grande terrasse avec vue. À proximité du cœur villageois, et du réseau de plein air. Terrain boisé de 21 710 PC. Plancher de bois franc et céramique. MLS 23960492



### SAINTE-AGATHE-DES-MONTS - 150 000 \$

Immense plain-pied 64 x 44. Pour contracteur ou rénovateur averti. Presque tout est à refaire à l'intérieur. À proximité du centre-ville. Vente sous contrôle de justice, aux risques et périls de l'acheteur. Chèque visé représentant 5% de l'offre exigé et toutes les offres seront conditionnelles à un 2<sup>e</sup> jugement. MLS 11309417



### VAL-DAVID - 250 000 \$

Style et cachet unique, spacieuse, tourelle centrale, paliers sur 4 niveaux, majorité des murs sont de bloc rempli de béton et armé. Pour rénovateur/professionnel averti. Nécessitant beaucoup d'amour et de rénovations, mais beau potentiel. Emplacement privé et paisible, proximité des sentiers, pistes cyclable et du village. Vendu sans garantie (succession). MLS 24354682



### VAL-DAVID - 449 000 \$

Domaine de prestige. Élégante et lumineuse propriété au pied du Mont Plante, adossée au parc régional et au cœur des activités de plein air. Accès direct au ski de fond, piste cyclable menant au village à ±1km. 3 CAC. Un grand bureau. Cuisine avec beaucoup d'espace de travail et de rangement. Salon avec foyer comb.lente. Terrain 28 949 PC. À Voir! MLS 22304738



### SAINTE-AGATHE-DES-MONTS - 189 500 \$

Grand plain-pied de 4 chambres, immense salle familiale au sous-sol, 2 SDB. Abri d'auto, plancher céramique chauffant dans la salle de bain. Plancher de bambou au rez-de-chaussé. Secteur tranquille près des écoles, centre sportif, parc, etc. Coin de rue. Idéal pour une famille ayant besoin de beaucoup d'espace. Belle cour arrière. À voir! MLS 13970394



### VAL-DAVID - 310 000 \$

Grand plain-pied lumineux de 4 CAC + 1 bureau. Offrant plusieurs possibilités, intergénérationnel ou grande famille avec 2 cuisines, 2 SAM, 2 salons, 3 SDB, 2 foyers, etc. Agrandi et rénové en 2016 toiture de tôle, revêtement extérieur, galerie, intérieur, etc. À proximité des services et cœur villageois. Accès notarié à la plage du Lac Bleu. MLS 21032731



### VAL-DAVID - 315 000 \$

Secteur recherché du Mont Césaire. Grand plain-pied de 3 CAC et 1 bureau. Aire ouverte, plafond cathédrale au salon et SAM. Cuisine 2017 (armoire et comptoir de granite) et les 2 salles de bain 2018 refaites entièrement. Garage. Au cœur des activités de plein air, ski de fond, raquette, vélo, sentiers pédestres. À environ 1 km du village. Et plus! MLS 25746198



### SAINTE-LUCIE-DES-LAURENTIDES - 205 000 \$

Maison à étages lumineuses de 3 chambres à coucher. Grand terrain 50 687 PC, intime et privé, entouré d'arbres matures. Belle vue des montagnes. Grande terrasse ensoleillée, orientation sud. Garage détaché/chauffé, entrée électrique indépendante et deuxième étage offrant du rangement supplémentaire ou espace de travail. ± 7 min du village de Val-David. MLS 10642633



**VENDU**

### VAL-DAVID

Grand cottage lumineux offrant beaucoup d'espace + logement intergénérationnel sur 2 étages ajouter en 2008, Côte à côte. Secteur paisible du domaine de l'air pur, à proximité des sentiers de plein air, de la piste cyclable et du village. Idéal pour grande famille et grand-parent. Plancher de pin, Fenestration abondante. Système Ecoflo 2008. MLS 11404403



### VAL-DAVID - 215 000 \$

Secteur recherché du Domaine de l'air pur. Propriété de style Suisse. 3 chambres + mezzanine, 2 SDB. Grande fenestration offrant une bonne luminosité avec une vue sur les montagnes, très privé. Près du village, parc linéaire et pistes de ski. Proximité des sentiers de plein air. MLS 23580017



### VAL-MORIN - 99 500 \$

Beau bord de la Rivière du Nord. Accès direct pour canot/kayak. Chalet habité à l'année présentement. Lumineux, vue sur la rivière, 2 chambres, 2 vérandas, salle de bain et armoires de cuisine rénovées, bardeaux de toiture 2015. A été raccordée aux égouts municipaux en septembre 2018. Terrain plat de 12 052 PC. Proximité du parc linéaire. MLS 27596863



### VAL-DAVID - 395 000 \$

Domaine du cerf, pour amant de la nature. Cottage offrant beaucoup de cachet avec poutres apparentes et plancher de pin de 6 à 8 pouces de large, moulures de pin. Armoires de cuisine en pin avec îlot. 3 CAC, 1 bureau et sous-sol aménagé offrant la possibilité d'une CAC de plus. Immense terrasse avec piscine chauffée. Terrain boisé 32 333 PC. MLS 15401452



### VAL-DAVID - 375 000 \$

Construction de qualité. Spacieux plain-pied de 3 CAC, bureau, 2 SDB, grande aire ouverte. Grande salle familiale au sous-sol. Véranda grillagée avec plancher d'ardoise. Garage chauffé 18x28. Chambre froide 10x14. À proximité de plusieurs stations de ski, village et ses activités, parc linéaire et régional. Secteur paisible. Accès au Lac Bleu. MLS 22978438



### VAL-DAVID - 450 000 \$

Bord du lac de l'épinière bleu. Vue sur le lac et les montagnes. Magnifique propriété au style unique, spacieuse et lumineuse. Cottage intergénérationnel côte à côte avec garage. Magnifique terrain paysagé. à proximité des sentiers, du parc régional et 2 km du cœur villageois. Vendu sans garantie (succession). MLS 22217799



### VAL-DAVID - 538 500 \$

Accès notarié au lac Doré. Duplex de style contemporain. Construction 2014. Fenestration abondante, belle terrasse au deuxième étage. Chacune des unités est équipée d'une belle cuisine avec armoires en bois, comptoir de granite, planchers de bois et céramique et foyer au gaz. Secteur paisible à proximité du village, du parc régional et linéaire. MLS 27032963



### VAL-DAVID - 215 000 \$

Bord du Lac de l'épinière bleu et d'un ruisseau sillonnant le terrain à l'arrière. Grand plain pied de 3 chambres. Aires ouvertes lumineuses au salon et salle à manger, vue du lac. Combustion lente au salon. Beau terrain intime et plat, haies de cèdres. À quelques pas des accès au sentier du parc régional. Face à la piste cyclable menant au village. MLS 11217466



**VENDU**

### VAL-DAVID

Maison mobile avec agrandissement. Plusieurs rénovations et améliorations depuis 2013. Terrain loué 190\$/m dans le Domaine Vallée bleue au pied des pentes de ski, accès au lac Bleu et au tennis. Inclus l'internet, l'entretien du gazon, des rues et des entrées l'hiver. À proximité du village, du parc linéaire et régional. MLS 28318410



### VAL-DAVID - 339 000 \$

104 PIEDS SUR LE BORD DE LA RIVIÈRE (CANOT/KAYAK). Emplacement privé et paysagé. Spacieuse et lumineuse propriété 4 CAC + un bureau. + un logement/lot entièrement refait 2013. Grand patio et plus. Distance de marche du village et ses activités. AVOIR!!! MLS 23113084



### VAL-DAVID - 219 000 \$

Partez directement en ski de fonds, vélo ou marche juste en face de votre propriété sur le parc linéaire. En plus d'un accès à la plage du Lac Doré. Endroit paisible sur une petite rue sans issue à proximité du village et du parc régional. Grande maison de 4 chambres, immense salle à manger vitrée sur 3 faces. 2 salles de bain. Véranda 18x9 pieds. MLS 22479997



**VENDU**

### VAL-MORIN

Maison de « Bois Rond Laurentien » Construit en 1997. Vue panoramique sur les montagnes. 2 CAC. Comb.lente au Salon. Garage intégré. Terrain privé, boisé et aménagé de 40 418 PC. À proximité des services, village Val-Morin et Val-David, parc régional et ses sentiers, moins de 2 km du Mont Belle Neige et accès à ±10 centres de ski à moins de 20 min. MLS 22800709



### VAL-DAVID - 299 000 \$

Cottage lumineux, pièces spacieuses. Cuisine refaite en 2013 avec îlot et cuisinière au gaz, immense salon, 4 CAC, 2 foyers au gaz. Sous-sol aménagé avec porte patio donnant sur la cour. Terrain aménagé de 17 455 PC. Secteur paisible à proximité du village et activités de plein air. Installations sont en place pour remettre un logement au sous-sol. MLS 13820895

## TERRAINS À VENDRE

### VAL-DAVID Prix demandé : 130 000 \$ - MLS 16296650

Beau secteur recherché en développement depuis 2004 environ. À distance de marche de tout (parc linéaire et régional, cœur villageois, etc.) Terrain de 15 263 PC, bordé à l'arrière par le ruisseau Doncaster. Facile à construire, desservi par les services d'aqueduc et égouts municipaux. Faites vite! De plus en plus rare à Val-David.

### SAINTE-LUCIE-DES-LAURENTIDES Prix demandé : 15 000 \$ - MLS 12662221

Terrain boisé de 28 411 PC. À ± 8 minutes du village de Val-David et ses activités.

### SAINTE-LUCIE-DES-LAURENTIDES Prix demandé : 17 000 \$ - MLS 16656009

Terrain de 32 656 PC, à ± 5 minutes de Val-David, de ses services et activités de plein air et culturelles. Avec pente légère vers le plein sud. Façade de 193 pieds sur le chemin municipal. Service d'hydro et de téléphone directement accessible. Évaluation municipale 28 500\$. Terrain à gauche du voisin du 1633 1<sup>er</sup> rang.

### VAL-DAVID Prix demandé : 299 000 \$ +TPS/TVQ - MLS 21316111

Grand terrain de 181 909 PC pour développeur ou pour un petit domaine. À proximité de tout. Zonage résidentiel unifamilial. Zone h-11. Desservi par l'aqueduc municipal.

### VAL-DAVID Prix demandé : 54 000 \$ - MLS 11005046

Occasion rare à Val-David à ce prix (±1,75\$/pc). Desservi par l'aqueduc et les égouts municipaux. Possibilité de construire un unifamilial ou duplex. Grand terrain de 30 415 pieds carrés. Zone H-28 (possibilité unifamiliale/bi-familiale, isolée ou jumelée) voir urbanisme de la municipalité pour les détails selon vos projets.

### SAINTE-LUCIE-DES-LAURENTIDES Prix demandé : 12 900 \$ - MLS 18144672

Beau terrain plat et boisé de 39 883 PC (200x200). Près de la rivière Doncaster en cascade juste en face. Endroit paisible, idéal pour habiter à l'année ou résidence secondaire. À proximité des activités de plein air (moto-neige, ski, raquette, etc.) et ± 8 min du village de Val-David et ses activités (vélo, marche en montagne, resto, épicerie, etc.)

### VAL-DES-LACS Prix demandé : 49 900 \$ +TPS/TVQ - MLS 22023143

Très beau terrain de 13 acres privé et boisé. Chemin d'accès et Hydro rendu à l'intérieur du terrain. Topographie intéressante et accès facile. Idéal pour y aménager un domaine privé. Situé près du 83 ch. Beauré.

### VAL-DAVID Prix demandé : 989 000 \$ - MLS 9247205

Superbe emplacement donnant la possibilité de vue panoramique. Terrain de 23,6 acres au bout d'une rue sans issue, à ± 3 km, au cœur du village de Val-David et ses activités. Proximité des sentiers de plein air. Il y a présentement un sentier traversant le terrain. Idéal pour un domaine ou quelques maisons.

### VAL-MORIN Prix demandé : 55 000 \$ - MLS 19501961

Terrain de 22 492 PC. Desservi par l'aqueduc municipal. Beau secteur au bout d'une rue sans issue.