

TRG

K2

de Patrick Meyers

Hiver '85



PHOTO: PIERRE DIONNE

Bien sûr, l'alpinisme, l'ascension en montagne, c'est d'abord un sport, donc la dépense, peut-être le dépassement physique.

Mais dans cette poursuite de l'exploit, qu'est-ce qui pousse des hommes à défier la fragile frontière de la vie et de la mort? "Les montagnes, c'est des métaphores...", nous apprend Mike.

Au-delà du spectaculaire des représentations de **K2** à New York, Paris ou Tokyo, j'ai préféré l'approche profondément humaine et existentielle que nous impose la tournée.

Je vous invite à rencontrer deux êtres attachants: Mike et Taylor. Derrière ces visages, le talent de Guy Nadon et de Raymond Legault, dirigé par Yvan Ponton, assisté de Marcel Dauphinais, de Luc Prairie, de Bernard Boissonneault, de Colette Brin, et de tous les autres. Quelle belle cordée!

Bonne soirée,

De tout coeur,
Nicole Fillion
Directrice générale

A l'équipe de K2

Comme notre équipe de K2 ressemble étrangement à toutes ces équipes d'alpinistes qui, avec fierté et détermination, s'attaquent à ces "8,000 mètres", à ces cathédrales de glace, capricieuses et menaçantes, dominant ces pays lointains dont les noms évocateurs nous fascinent toujours.

L'emballement, la joie, l'acharnement, la détermination, les difficultés, les craintes ont régulièrement fait partie de notre quotidien ces derniers mois. Notre but à tous aura été le même: aller plus loin, réussir, relever le défi, faire le sommet, conquérir K2.

Chaque soir, Guy et Raymond essaieront de maîtriser du mieux qu'ils le pourront les plus hauts sommets de K2: je veux qu'ils sachent que, quoiqu'il arrive, chaque soir, nous l'Equipe, serons derrière eux, avec eux.

Un alpiniste américain du nom de Hunt disait que la défaite n'existait pas; qu'il n'y avait en somme que le sens du dépassement et que celui de l'amitié. Si, entre autres choses, K2 est une pièce sur l'amitié, je voudrais que vous sachiez, Guy, Raymond et toute l'Equipe, que vous avez la mienne... pour longtemps!

A mon Equipe, je veux dire merci! Merci de votre foi, votre "FOI AVEUGLE"...! Et à Guy et à Raymond pour qui K2 deviendra accessible tous les soirs... Tenez bon, les gars!

Amitiés,
Yvan Ponton
Metteur en scène

AVANT-PROPOS: LA ZONE MORTELLE

A plus de 25,000 pieds d'altitude, l'environnement est tellement hostile à l'homme, que le simple fait de s'y trouver entraîne la destruction du corps humain. L'atmosphère extrait de l'organisme, par la respiration, presque 3 litres d'eau en une seule nuit; le froid épaisit le sang, l'air raréfié attaque les poumons et le cerveau souffre du manque d'oxygène. La destruction des cellules du corps, à une telle élévation, se produit à un rythme effarant.

Il est alors d'une importance cruciale d'entreprendre l'assaut final et de regagner le campement le plus rapidement possible. On peut mettre des années à préparer l'expédition, des mois à réunir l'équipe et le matériel nécessaires, des semaines à atteindre le camp de base au pied de la montagne; les journées passées à progresser d'un camp toujours plus élevé à un autre pourront s'éterniser à cause du mauvais temps. Mais l'assaut final, dans la zone mortelle, ne devra être en définitive qu'une question d'heures.

L'équipe d'alpinistes a atteint ce stade de l'ascension, grâce à un appareil de soutien composé d'une centaine de personnes et de plus d'un demi-million de dollars de matériel; une fois le dernier camp installé, on doit maintenant décider qui tentera cet ultime assaut. Qui, rendu ici, a le plus d'énergie? Qui est le mieux acclimaté? Qui est le meilleur alpiniste?

Ici sur K2, le deuxième plus haut sommet du globe, situé sur la frontière entre le Pakistan et la Chine, Mike et Taylor ont été choisis pour exécuter cette dernière ascension. Ils ont conquis le sommet et ont été surpris au retour par une violente tempête.

En tentant de descendre en rappel une paroi de 600 pieds, Mike, aveuglé par la tempête, est tombé sur Taylor, les entraînant ainsi dans une chute miraculeusement interrompue par une corniche située à 27,000 pieds où ils ont passé la nuit tant bien que mal. Le jour maintenant se lève...



PHOTO: ANDRÉ PANNETON

Val-David, le 15 septembre 1984, quatre gars et un guide, un mur de roc de 375 pieds; notre première expérience de l'escalade. Premier contact: la froideur du roc, la surface lisse, l'excitation et le défi. A travers les rires et les silences, chacun, tour à tour, grimpe. Au fur et à mesure que nous progressons vers le sommet et que la corde qui nous relie les uns aux autres s'entremêle, une impression viscérale de solidarité se tisse lentement. Après 4 heures de lente progression, le sommet nous accueille un par un; le sommet, le paysage magnifique et la victoire finale! On l'a fait!

Montréal, le 15 novembre 1984, salle de répétition du TPQ, quatre gars et un texte, K2.

Nous sommes encordés les uns aux autres par le même but: le show. Le metteur en scène dessine les images, suggère les émotions et règle le trafic de notre expédition. Premier contact: le labyrinthe des émotions, les difficultés techniques, l'exiguïté de l'espace scénique et le défi d'orchestrer le tout. A travers les rires, les peurs, les culs-de-sac, les silences, on grimpe lentement vers la mise en forme du spectacle! Après deux mois de travail acharné, nous sommes prêts pour le prochain défi: la représentation. On l'a fait!

Raymond Legault

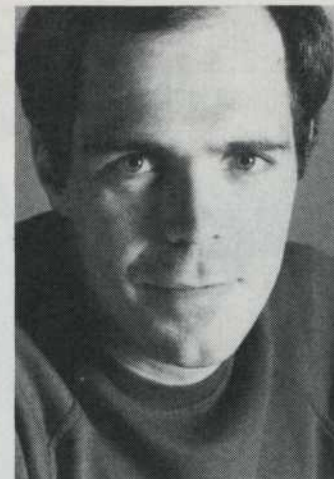


PHOTO: YVES NANTÉL

DISTRIBUTION

TAYLOR Raymond Legault
MIKE Guy Nadon

ÉQUIPE DE PRODUCTION

Assistance à la mise en scène.. Bernard Boissonneault
Direction technique Lucie Juneau
Scénographie Marcel Dauphinais
Eclairages Luc Prairie
Confection des costumes Colette Brin
Construction du décor Brisson et Mercure
Conseiller de la Fédération
Québécoise de la Montagne Denis Gravel
Maquillage Marielle Lavoie
K2 a été produit à l'origine sur Broadway par Mary K. Frank et
Cynthia Wood grâce à une entente spéciale avec Saint-Subber.



de Patrick Meyers

traduction de René Dionne
mise en scène d'Yvan Ponton

ÉQUIPE DE TOURNÉE

Directeur de tournée Bernard Boissonneault
Eclairagiste Sylvain Prairie
Accessoiriste de plateau et
chauffeur Jacques Calvé

Le personnel du Centaur à Montréal

Gérante du guichet Kathleen Wright
Gérant de salle Allan Patrick
Chef technicien John M. Sheridan
Directeur technique Alexander Gazale

Le TPQ tient à remercier tout particulièrement pour leur aide à cette production, le Théâtre Centaur pour la bande sonore, et messieurs André Séguin de Radio-Canada, Raymond Richer de Unistrut et Raffaele Forcione.

Les photos de Dianne Roberts prises sur le mont K2 et que l'on retrouve en page couverture et en page 6, sont tirées du numéro d'août 1979 de la revue National Geographic.



PHOTO: ANDRÉ PANNETON

Je persiste encore une fois et je renonce une fois pour toutes. C'est peut-être la vingtième fois que j'essaie de rédiger ce papier pour le programme et je ne suis pas arrivé une fois à ramasser mes idées de telle façon que ma pensée apparaisse clairement. J'aurais aimé écrire au sujet de l'envoûtement que l'on peut connaître lorsque l'on fait face au vide. Du vertige que sent quiconque risque de s'élever. De l'appel de la chute. De la solidarité des humains pour y résister. J'aurais écrit à propos du parallèle qui existe entre monter un spectacle et monter une montagne. Je vous aurais

signalé que les enjeux sont différents mais que la ligne du risque est pareille. Et j'aurais finalement souligné le fait que c'est une pièce sur les grands thèmes: sur la nécessité d'avoir des liens pour exister, sur l'instinct de vie et sur l'instinct de mort.

Je vous écrirai plutôt ceci: on peut entendre souffler le vent dans le spectacle. Entendez-y une très douce invitation à renoncer à son destin pour y découvrir son âme.

Guy Nadon

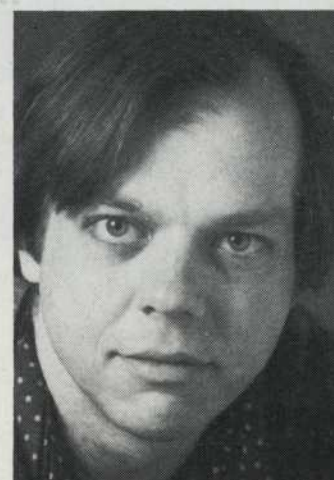


PHOTO: FRANÇOIS RENAUD



K2 vous semble difficile, inaccessible, insaisissable!

À la Fédération Québécoise de la Montagne nous contribuons à rendre l'escalade plus facile, plus accessible et surtout plus agréable.

Conjointement avec les écoles de Plein Air Dahu de Montréal et la Chouette Aventure de Québec, nous vous offrons des programmes en escalade de glace et en ski de randonnée de tous les niveaux.

Pour plus d'informations,
veuillez communiquer avec:

**Fédération Québécoise
de la Montagne**

1415, rue Jarry est, Montréal, H2E 2Z7
Tél.: (514) 374-3671

École de Plein Air Dahu

451, Maire-Anne est, Montréal, H2J 2A2
Tél.: (514) 844-8786

La Chouette Aventure

1328, Maguire, Sillery, G1T 1Z3
Tél.: (418) 687-5141

TPG

Directrice générale: Nicole Filion

Président: André Duranleau

Vice-président: Paul Lefebvre

Secrétaire: Etienne Dubreuil

Trésorier: Yvan Simard

Administrateurs: Françoise Desbiens, Ronald Gagnon, Thérèse Lagacé, Pierre Lajoie, Thomas Morrissey, Guy Parent, Michèle Labrèche-Larouche, Eliette Perron-Monette

Directrice administrative: Marcelle Di Terlizzi

Agent de tournée et Publicitaire: Claude Ranger

Directrice technique: Lucie Juneau

Secrétaire: Dominique Poirier

Le Théâtre Populaire du Québec est une corporation sans but lucratif fondée en 1963 par Jean Valcourt,

assisté de Mm. Jean Béraud, René Dusseault et André Duranleau.

La Compagnie est subventionnée par le Ministère des Affaires culturelles du Québec, le Conseil des Arts du Canada et le Conseil des Arts de la Communauté urbaine de Montréal.

La Compagnie tient à remercier de leur appui,

Esso Ressources Canada Limitée, le Fonds de bienfaisance des compagnies Molson (Québec), Shell Canada, La Banque Royale du Canada, Cossette et Associés, Graphème Inc., Bell Canada, et tout particulièrement Gagnon Lacoste, avocats, pour leurs avis légaux.

Le Théâtre Populaire du Québec loue les locaux du Centre des Arts de l'ancienne bourse avec la permission de la Centaur Theatre Company.

Siège social: 500, rue Sauvé ouest, bureau 200, Montréal, Québec, H3L 1Z8

Téléphone: (514) 387-6219



Avant la performance
et les acclamations,
il aura fallu la force
de la persévérance
et des encouragements.



**BANQUE
NATIONALE**



ne
communauté se
donne la voix de ses
acteurs, le mouvement
de ses danseurs,
l'immortalité de ses
peintres et la portée de
ses orchestres.

Esso encourage les arts
au Québec parce qu'en
appuyant les projets qui
sont l'expression de votre
vitalité, on va de l'avant,
nous aussi. Avec vous.

Avec vous, on va de
l'avant.

