



RAPPORT DES ACTIVITÉS 2015

SERVICE DE SÉCURITÉ INCENDIE
DE L'AGGLOMÉRATION DE LONGUEUIL



TABLE DES MATIÈRES

Mot de la mairesse	4
Mot du directeur	5
Faits saillants	6
Regard sur le SSIAL	12
Organigramme	14
Localisation des casernes	15
Mesures préventives	16
Opérations	24
Sécurité civile, schéma et analyse	30
Soutien aux opérations	33
Formation, recherche et développement	36

MOT DE LA MAIRESSE



Le Service de sécurité incendie de l'agglomération de Longueuil (SSIAL), qui est l'un des plus importants du Québec, protège quotidiennement la vie et les biens de plus de 415 000 citoyens de l'agglomération. Notre agglomération, rappelons-le, est la troisième en importance au Québec comprenant les villes de Longueuil, Boucherville, Brossard, Saint-Bruno-de-Montarville et Saint-Lambert.

Vous trouverez dans les pages qui suivent le bilan des activités du Service au cours de la dernière année, qui fut riche en événements, témoignant du grand engagement et du travail de nos équipes sur le terrain. En effet, plusieurs actions concrètes ont été mises sur pied dans le but de faire de la prévention et de la sensibilisation auprès de la population. De nombreuses activités entourant la Semaine de la prévention des incendies ont notamment été réalisées, dont la tenue de plusieurs activités grand public liées à la prévention incendie, la formation offerte à de nouveaux immigrants et un exercice d'évacuation afin de promouvoir l'événement provincial La Grande Évacuation.

J'aimerais également souligner le soutien qui est fourni aux personnes plus vulnérables tout au long de l'année. En ce sens, le programme Secours adapté vient en aide aux citoyens qui ont une limitation fonctionnelle afin que les pompiers puissent intervenir rapidement en cas d'urgence. De plus, un processus d'inspection complet est présentement en route afin de vérifier que toutes les résidences privées pour aînés sont conformes aux normes de sécurité.

Je suis aussi très fière de mentionner que cette année, la nouvelle caserne 34 a été inaugurée. En service depuis le 31 août dernier, ce bâtiment à la fine pointe de la technologie, situé au 2980, boulevard Moïse-Vincent à Longueuil, permet de consolider notre engagement d'assurer la sécurité publique sur l'ensemble du territoire.

En terminant, je tiens à féliciter les pompières et les pompiers qui, de par leurs formations complémentaires et leurs actions sur le terrain, contribuent significativement à la protection des citoyens contre les incendies et les sinistres.

Merci pour votre dévouement et votre travail remarquable!

A handwritten signature in black ink, appearing to read 'Caroline St-Hilaire'.

Caroline St-Hilaire
Mairesse de Longueuil

MOT DU DIRECTEUR

Le rapport des activités 2015 du Service de sécurité incendie de l'agglomération de Longueuil (SSIAL) est l'occasion de faire le bilan des événements importants et de vous soumettre les statistiques découlant des services aux citoyens. Les pompiers sont intervenus à plus de 7 500 reprises auprès des citoyens dans le besoin, dont 194 fois lors d'un incendie à l'intérieur d'un bâtiment. Il y a également eu 8 543 activités de prévention de nos techniciens en prévention des incendies. Le Québec compte 704 services municipaux de sécurité incendie, le SSIAL, qui doit répondre aux attentes de plus de 415 000 citoyens sur son territoire, est le quatrième service en importance au Québec en terme de desserte de population.

En 2015, l'agglomération de Longueuil a procédé à l'inauguration de la caserne 34 du SSIAL, située au 2980 boulevard Moïse-Vincent à Longueuil, afin de desservir de façon plus optimale, entre autres, la population de l'arrondissement de Saint-Hubert et la municipalité de Saint-Bruno-de-Montarville, selon les attentes du ministère de la Sécurité publique et le principe de déployer 10 pompiers à l'intérieur de 10 minutes lors d'un feu de bâtiment de risque faible.

Le conseil d'agglomération a adopté, en 2015, le projet de schéma de couverture de risques 2016-2020, et ce, à la suite de l'assemblée publique de consultation tenue le 26 mai par la Commission de la Sécurité publique. En conséquence, le projet a été soumis en juin à la ministre de la Sécurité publique, afin d'obtenir la délivrance d'une attestation de conformité aux orientations ministérielles, conformément à la Loi sur la sécurité incendie.

En mai 2015, l'agglomération de Longueuil adoptait un règlement visant la construction d'une nouvelle caserne de pompiers sur la rue Boudreau, en bordure du boulevard Taschereau à Longueuil. Le lieu retenu pour la construction de la nouvelle caserne est un emplacement central à la jonction de la Ville de Saint-Lambert et la Ville de Longueuil, dans l'arrondissement du Vieux-Longueuil.

Cette adoption s'ajoute à celle autorisant la construction d'une nouvelle caserne sur la rue D'Avaugour sur le territoire de la Ville de Boucherville. Ces investissements sont directement reliés à l'exercice d'optimisation du schéma de couverture de risques, à l'effet de couvrir le territoire de l'agglomération avec 11 casernes plutôt que 12, comme prévu antérieurement.

Ce positionnement stratégique des casernes de pompiers permettra au SSIAL d'atteindre les objectifs fixés par le ministère de la Sécurité publique en matière de protection de la population. Nous travaillons avec différents partenaires afin de concrétiser ces projets.

Ce ne sont ici que quelques projets structurants sur lesquels travaille le Service de sécurité incendie afin d'offrir les meilleurs services aux



citoyens, et ce, à un meilleur coût possible pour les contribuables. En lisant ce rapport, vous constaterez tous les efforts consentis par l'agglomération de Longueuil et le SSIAL pour la sécurité de la population en matière de protection incendie et de sécurité civile.

Je tiens à remercier tous les membres de la Commission de la sécurité publique, l'ensemble des élus représentant chacune des municipalités de l'agglomération de Longueuil et les directions générales pour leur soutien et leur confiance. Je dis également merci à chacun des employés du SSIAL pour leur engagement et détermination à offrir des services de qualité à la population.

Bonne lecture!

Jean Melançon

Directeur du Service de sécurité incendie
de l'agglomération de Longueuil



FAITS SAILLANTS



Jean Melançon, directeur du SSIAL, entouré de son équipe de cadres.

EN BREF

Le Service de sécurité incendie de l'agglomération de Longueuil (SSIAL) publie le Rapport des activités 2015 qui dresse un portrait de ses réalisations. En voici un survol en quelques chiffres :

- **7 524** interventions d'urgence
- **194** incendies de bâtiments
- **80** incendies de véhicules
- **14** interventions impliquant des matières dangereuses
- **12** interventions nautiques sur le fleuve
- **2** interventions sur glace
- **22** assistances médicales
- **0** incendie avec décès
- **10 971** heures de formation opérationnelle
- **7 563** activités de prévention

ACTIVITÉS MISES SUR PIED POUR LA RÉALISATION DU SCHÉMA DE COUVERTURE DE RISQUES

Schéma de couverture de risques – Bilan 2015		
N°	Activités	Référence : orientations ministérielles
1	Révision du schéma de couverture de risques 2016-2020	Art. 29 Loi sur la sécurité incendie
2	Inspection des risques	Objectif 1
3	Mise à jour des plans d'intervention	Objectifs 2 & 3
4	Gestion des comités sur le transport ferroviaire et gestion du risque industriel majeur	Objectif 7

RECONNAISSANCE DE DEUX MÉCANICIENS

La direction du SSIAL tient à souligner les efforts et le professionnalisme des mécaniciens Roger Berthol et Félix Lacasse dans l'accomplissement de leur travail. Ils contribuent quotidiennement à l'atteinte de nos objectifs opérationnels, notamment la desserte du territoire en ayant un nombre suffisant de véhicules d'intervention.

À cette occasion deux couvre-touts, identifiés à notre organisation et à la Division mécanique, leur ont été remis.



UNE PREMIÈRE RENCONTRE AVEC L'ENSEMBLE DU PERSONNEL

La direction du SSIAL a convié l'ensemble du personnel à une rencontre afin d'exposer le plan stratégique des dix prochaines années, d'échanger ensemble sur différents sujets et de répondre aux questions du personnel.

Cette rencontre est en lien avec la volonté de la direction d'humaniser l'organisation ainsi que notre objectif de faire équipe et de tenir tout le personnel au courant des nombreux projets.

EMBAUCHE DE 14 NOUVEAUX POMPIERS

Lors de l'embauche de 14 nouveaux pompiers au sein de notre service nous avons souligné cet événement avec la prise d'une photo officielle de leur entrée en fonction.



Nos nouveaux pompiers temporaires, dans l'ordre, à l'avant, de gauche à droite : Yannick Chapdelaine, Maxime Allie, Maxime Lussier, Karl Forcier, Steven Prévaille, Kevin Rancourt St-Jean et Frédéric Houde, à l'arrière de gauche à droite : Alex Ward, Pier-Luc Carrier, Olivier Gauvin, Alexis Ranger, David Roy, Maxime Aubé et Raphaël Asselin.

SIMULATION FRAPPANTE

Le service d'incendie a été un partenaire de la simulation frappante organisée par le Service de police de l'agglomération de Longueuil. En effet, une équipe de pompiers devait effectuer la désincarcération afin d'extirper une jeune victime d'un véhicule accidenté.

L'évènement, qui s'est déroulé le 12 mai 2015 au Colisée Jean-Béliveau, avait comme objectif de sensibiliser les élèves du 5^e secondaire du territoire sur les risques et les conséquences de la conduite en état d'ébriété.



PATROUILLE DU FLEUVE ST-LAURENT

Les pompiers de l'unité nautique ont accru leur présence tout au long de la saison estivale sur le fleuve St-Laurent. Ces derniers ont joint l'utile à l'agréable. Ils profitaient des entraînements sur le fleuve pour aborder des embarcations afin de faire la sensibilisation sur l'importance du port de la veste de flottaison.

De plus, ils ont été présents sur les eaux les soirs des feux d'artifice considérant l'affluence que génère l'évènement, et surtout, de la circulation importante que cela entraîne à la fin de l'évènement.



CONGRÈS DE L'ACSIQ 2015

Dans le cadre du congrès de l'Association des chefs en Sécurité incendie du Québec (ACSIQ) qui s'est tenu à Sherbrooke du 15 au 19 mai 2015, sur le thème « La gestion d'un service d'incendie dans un monde en changement! », le SSIAL a eu le privilège d'avoir une tribune pour présenter un symposium sur la gestion des changements de culture lors de regroupements.



Du SSIAL, de gauche à droite, Michel Huguerot, chef de la division « Formation, recherche et développement », Daniel Lemonde, directeur adjoint, « Service de l'administration, des mesures préventives et de la planification stratégique », Jean Melançon, directeur, Jean-Guy Ranger, chef de la division des « Mesures préventives » et Maxime Gendron, directeur au Service d'incendie de Blainville et représentant de l'ACSIQ.

ADOPTION DU PROJET DE SCHÉMA DE COUVERTURE DE RISQUES

Le projet schéma de couverture de risques révisé 2016-2020 a été adopté par le conseil d'agglomération lors de sa séance du 18 juin 2015, sous le numéro de résolution CA-150618-1.23 « Adoption du projet de schéma de couverture de risques en incendie révisé 2016-2020 (SE-2015-886) ».

Cette résolution autorise le directeur du SSIAL à envoyer à la ministre de la Sécurité publique le projet de schéma de couverture de risques en incendie révisé 2016-2020, accompagné des commentaires de la consultation de la population, tel qu'exigé à l'article 20 de la Loi sur la sécurité incendie. Le projet de schéma doit être approuvé par la ministre, pour que le conseil d'agglomération adopte la version finale en début d'année 2016.



DIVERS DOSSIERS ONT ÉTÉ ADOPTÉS PAR LE CONSEIL D'AGGLOMÉRATION

Les dossiers suivants ont été adoptés au conseil d'agglomération le 9 juillet dernier :

- CA-150709-1.18 Adjudication du contrat (APP-15-109) pour l'acquisition d'équipements d'intervention pour six véhicules de pompage utilisés par le Service de sécurité incendie et emprunt au fonds de roulement (SE-2015-1027)
- CA-150709-1.19 Approbation d'une entente mutuelle intermunicipale à intervenir entre la Ville de Longueuil et la Ville de Montréal concernant un service d'assistance en cas d'intervention incendie et le prêt d'équipes spécialisées (SE-2015-1028)
- CA-150709-1.23 Adjudication du contrat 2015-BAT-904 (APP 15-096) pour la fourniture de services professionnels en ingénierie pour la préparation des plans et devis et la surveillance des travaux de construction de la future caserne 41, située au 1505, rue Boudreau (SE-2015-1078)

OUVERTURE DE LA CASERNE 34

Le SSIAL a procédé à l'ouverture de la nouvelle caserne, située au 2980 boulevard Moïse Vincent, le 27 août 2015, avec les maires des villes liées ou leurs représentants. Cette caserne porte le numéro 34 et remplace la caserne 32 de la rue Soucy, qui devient un bâtiment administratif abritant la division de la logistique. La mise en service de cette caserne, prévue au schéma de couverture de risques, vient grandement améliorer la desserte de services aux citoyens du secteur et de la Ville de Saint-Bruno-de-Montarville.



Dans l'ordre habituel de gauche à droite, Jean Melançon, directeur du SSIAL, M. Serge Séguin, président de la commission de la sécurité publique et représentant de Brossard, Caroline Saint-Hilaire, mairesse de Longueuil, Jean Martel, maire de Boucherville, Martin Murray, maire de Saint-Bruno et Lorraine Guay Boivin, présidente de l'arrondissement de Saint-Hubert.

LE SSIAL PARTICIPE AU TOURNAGE DE L'ÉMISSION DE TÉLÉVISION « GÉNIAL! »

Le lundi 5 octobre 2015, les producteurs de l'émission Génial!, télédiffusée à Télé-Québec, se sont rendus chez Auto pièces Pat Inc., situé sur le territoire de l'agglomération de Longueuil, afin de procéder au tournage d'un épisode de l'émission relatant les techniques et manœuvres opérationnelles de désincarcération.

Le personnel de la caserne 21, équipe 3, soit le lieutenant François St-Germain ainsi que les pompiers Stéphane Deschênes, Alain Deschamps et Jean-François Doucet, ont collaboré au tournage de l'émission Génial!, en effectuant diverses manœuvres de désincarcération sur un véhicule.



LE SSIAL BIEN REPRÉSENTÉ AU SEIN DE L'ASSOCIATION DES POMPIERS INSTRUCTEURS DU QUÉBEC

Le lieutenant instructeur Pascal Marchand a été élu président de l'association. Le lieutenant instructeur Michel Guimond, quant à lui, a obtenu le poste de directeur. Notons que l'association regroupe plus de 100 membres issus du domaine de la formation incendie au Québec.

Au nom de la direction du SSIAL et de tout le personnel, félicitations à Pascal et à Michel!

Votre savoir-faire a été reconnu par vos pairs et démontre bien à quel point vous avez su vous démarquer. Bonne chance dans vos nouvelles fonctions au sein de l'association et merci de si bien représenter le SSIAL!



Pascal Marchand



Michel Guimond

PROCESSUS DE QUALIFICATION POUR LA LISTE D'ÉLIGIBILITÉ À LA FONCTION DE CHEF AUX OPÉRATIONS

Les lieutenants suivants ont terminé avec succès le processus de qualification à la fonction de chefs aux opérations. Ils pourront ainsi agir en fonction supérieure comme chefs aux opérations.



Sébastien Chrétien



François Côté



Dave Hague



Goerges Langevin



François Saint-Germain



REGARD SUR LE SSIAL

RESSOURCES HUMAINES

Données comparatives			
	2013	2014	2015
Cadres pompiers	16	17	17
Cadres civils	2	2	2
Lieutenants	44	44	44
Lieutenants instructeurs	4	4	4
Pompiers réguliers	157	157	157
Techniciens en prévention incendie	19	19	20
Chefs de section - Mesures préventives	2	2	2
Chef de section (ingénieur)	1	1	1
Employés - Administration	8	8	8
Pompiers temporaires	101	101	101
TOTAL	354	355	356

BUDGET

Données comparatives			
	2013	2014	2015
Population de l'agglomération	405 166	410 852	415 978

Données comparatives			
	2013	2014	2015
Rémunération et avantages sociaux	27 344 286 \$	28 846 886 \$	30 996 369 \$
Transport et communication	136 413 \$	207 991 \$	205 410 \$
Services professionnels et administratifs	138 335 \$	95 056 \$	106 677 \$
Entretien, location et biens non durables	902 378 \$	720 036 \$	579 802 \$
Soutien matériel et technique	3 324 486 \$	3 006 872 \$	3 451 601 \$
TOTAL	31 845 898 \$	32 876 841 \$	35 339 859 \$

COMMISSION DE LA SÉCURITÉ PUBLIQUE

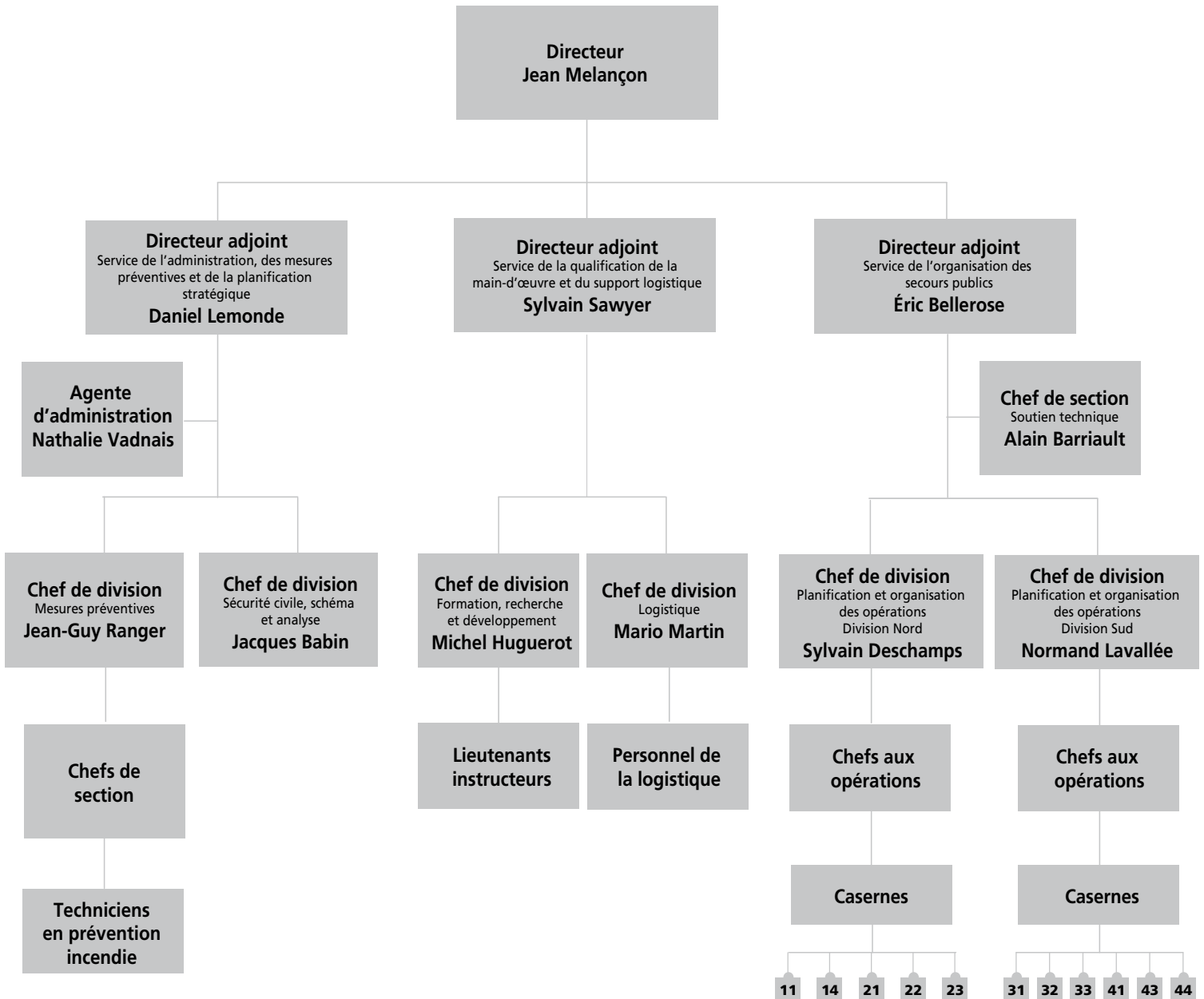
La Commission de la sécurité publique est responsable des dossiers de la police, de la sécurité incendie et de la sécurité civile.

Membres			
Présidents	1 ^{er} janvier au 30 juin	Serge Séguin	Conseiller municipal de Brossard
	1 ^{er} juillet au 31 décembre	Benoît L'Écuyer	Conseiller municipal de Longueuil
Vice-présidents	1 ^{er} janvier au 30 juin	Benoît L'Écuyer	Conseiller municipal de Longueuil
	1 ^{er} juillet au 31 décembre	Serge Séguin	Conseiller municipal de Brossard
Membres du 1 ^{er} janvier au 31 décembre		Nathalie Boisclair	Conseillère municipale de Longueuil
		Jean Bouchard	Conseiller municipal de Saint-Lambert
		Sylvain Joly	Conseiller municipal de Longueuil
		Michel Lanctôt	Conseiller municipal de Longueuil
		Xavier Léger	Conseiller municipal de Longueuil
		Martin Murray	Maire de la Ville de Saint-Bruno-de-Montarville
		Stéphane Richer	Conseiller municipal de Longueuil
		Lise Roy	Conseillère municipale de Boucherville



Membres de la Commission de la sécurité publique, certains membres de l'état-major du SSIAL, Daniel Pellerin, technicien en prévention incendie et Jean-François Yelle, technicien en prévention incendie, lors du dévoilement de la nouvelle roulotte de la Division des mesures préventives.

ORGANIGRAMME

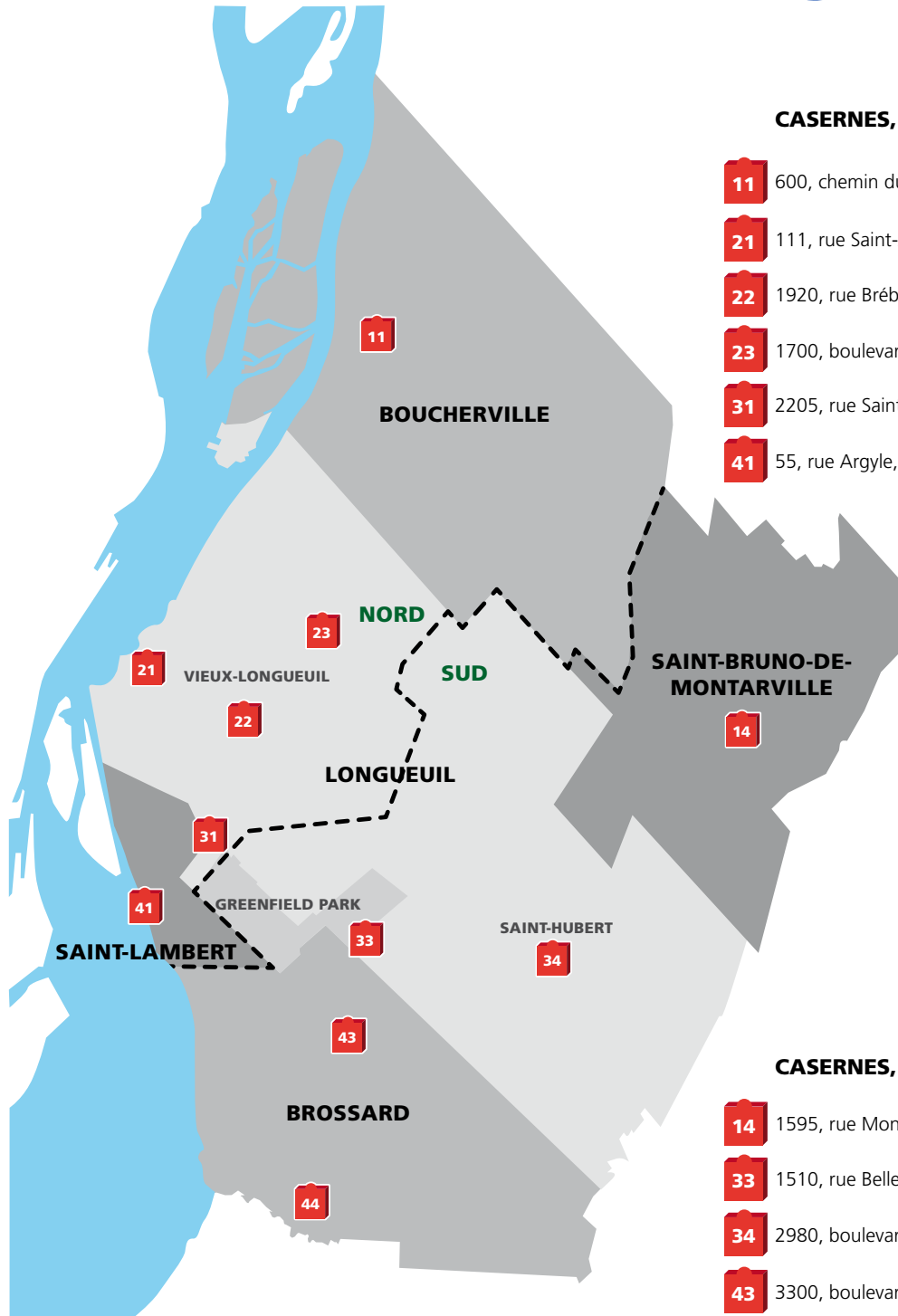


LOCALISATION DES CASERNES



brossard

longueuil



CASERNES, DIVISION NORD

- 11** 600, chemin du Lac, Boucherville
- 21** 111, rue Saint-Jean, Longueuil
- 22** 1920, rue Brébeuf, Longueuil
- 23** 1700, boulevard Curé-Poirier Est, Longueuil
- 31** 2205, rue Saint-Georges, Longueuil
- 41** 55, rue Argyle, Saint-Lambert

CASERNES, DIVISION SUD

- 14** 1595, rue Montarville, Saint-Bruno-de-Montarville
- 33** 1510, rue Bellevue, Longueuil
- 34** 2980, boulevard Moïse-Vincent, Longueuil
- 43** 3300, boulevard Lapinière, Brossard
- 44** 3800, boul. Matte, Brossard



MESURES PRÉVENTIVES



Activités de prévention 2015	Nombre
Lettres d'infraction et de recherche	2 351
Plaintes traitées	1 357
Étude de plans et devis	530
Inspection des risques : • permis de construction ou d'aménagement (244) • bâtiments à risques moyens, élevés et très élevés (551)	3 068
Inspection des appareils de chauffage et de combustion	285
Émission de constats d'infraction	156
Émission de certificats de capacité de salle	143
Exercices d'évacuation dans les écoles	128
Réinspection après travaux de construction ou d'amélioration	385
Assignation pour témoignage à la cour	60
Permis accordés pour pyrotechnie ou feu extérieur	6
Permis d'alcool	74
TOTAL	8 543



Évacuation de l'hôtel de Ville de Saint-Lambert



SEMAINE DE LA PRÉVENTION DES INCENDIES

SITÔT AVERTI, SITÔT SORTI!

Cette année, la semaine de la prévention des incendies s'est déroulée du 4 au 10 octobre 2015, et ce, toujours sur le même thème soit : « Sitôt averti, sitôt sorti! ».

Le SSIAL a donc organisé diverses activités à travers toute l'agglomération telles que plusieurs kiosques de prévention incendie, dont deux d'entre eux furent réalisés dans le cadre de la Journée internationale des personnes âgées. De plus, nous avons offert une formation à de nouveaux immigrants. Nous avons également organisé un exercice d'évacuation pour les employés de l'hôtel de ville de Saint-Lambert. Puis, afin de promouvoir La Grande Évacuation provinciale, nous avons organisé un exercice d'évacuation dans un secteur de Saint-Lambert qui fût une réussite grâce à la participation en grand nombre des citoyens.



Évacuation de l'hôtel de Ville de Saint-Lambert



La Grande Évacuation

RELATIONS COMMUNAUTAIRES

À la fin de 2014, nous avons fait l'acquisition d'une nouvelle mascotte représentant un avertisseur de fumée et d'une nouvelle unité de prévention, adaptée pour les personnes à mobilité réduite. Ces deux nouveaux actifs ont été mis à contribution en 2015 par la section des relations communautaires.

La nouvelle mascotte nous a permis de rappeler aux citoyens la nécessité d'avoir un avertisseur de fumée à la maison, mais aussi de l'importance de s'assurer de son bon fonctionnement. De plus, cette mascotte nous a permis de rejoindre les enfants afin de les sensibiliser dès leur plus jeune âge.

En ce qui a trait à l'unité de prévention, des centaines de citoyens ont pu partager l'expérience en participant à une simulation d'incendie et, grâce à la salle de formation, obtenir de précieux conseils de prévention. De plus, les enfants présents ont pu visionner des films les informant de la façon de réagir en cas d'urgence lors d'incendie. Cette nouvelle unité de prévention, à accès universel, nous a permis de rejoindre et de sensibiliser un grand nombre de citoyens incluant les personnes à mobilité réduite. Avec l'ajout de ces nouveaux équipements et ceux déjà existants, le SSIAL a pu participer à plus de 50 activités différentes.

De plus, 30 formations sur les comportements sécuritaires à adopter, en lien avec la prévention incendie, ont été données dans diverses garderies et écoles maternelles.



ASSISTANCE AUX PERSONNES À MOBILITÉ RÉDUITE EN CAS D'INTERVENTION D'URGENCE

Le SSIAL a maintenu en place le programme de secours adapté. Il s'agit d'un fichier identifiant les personnes qui pourraient avoir besoin d'une assistance particulière au moment d'une situation d'urgence.

Grâce à cette identification, les pompiers sont prévenus avant même d'arriver sur les lieux d'un sinistre, de la présence possible d'une personne dont la condition peut nécessiter une aide particulière.

Un ajout a été fait à ce programme cette année car, dorénavant, en cas de mesures d'urgence, nous pourrions communiquer avec les citoyens inscrits afin de leur transmettre l'information nécessaire à leur sécurité.

Toutes les personnes ayant une limitation fonctionnelle peuvent adhérer gratuitement à ce programme confidentiel. En 2015, 1108 citoyens étaient inscrits à ce service.



CERTIFICATION DES RÉSIDENCES PRIVÉES POUR ÂÎNÉS

Le SSIAL suit de très près les résidences privées pour aînés (RPA) et les établissements où sont hébergées des personnes vulnérables. Toujours dans le souci d'assurer la sécurité de nos aînés, nous travaillons en étroite collaboration avec le Centre intégré de santé et des services sociaux de la Montérégie (CISSS), la Régie du bâtiment du Québec (RBQ), ainsi qu'avec les directions d'urbanisme de chacune des villes de l'agglomération.

À la suite du changement apporté quant à la certification des RPA, seulement 3 d'entre elles ont été certifiées cette année. Toutefois, afin de pallier ce changement, le SSIAL a mis en place un processus d'inspection complet pour ce type de résidence. Les inspections ont permis aux inspecteurs de la division des mesures préventives de s'assurer que les bâtiments se conformaient toujours aux exigences de construction et de sécurité. Ainsi, près de la moitié des RPA ont été inspectées en 2015 et plusieurs exercices d'évacuation ont eu lieu en présence de notre service, et ce, même si leur certification était toujours valide.

AVERTISSEURS DE FUMÉE

Malgré le fait que les avertisseurs de fumée ont prouvé depuis des années leur efficacité à sauver des vies en cas d'incendie, nous constatons encore trop souvent leur absence à l'intérieur de plusieurs résidences. Pour cette raison, le SSIAL vérifie de façon systématique leur présence et leur bon fonctionnement lorsqu'ils se déplacent à l'intérieur des habitations. Bien que le SSIAL effectue de façon importante de la prévention à ce sujet, nous avons tout de même noté 27 incendies où il n'y avait aucun avertisseur de fumée sur les 194 répertoriés en 2015.

Il est donc essentiel de poursuivre la sensibilisation des citoyens faite en 2015, sur l'importance d'avoir un avertisseur de fumée fonctionnel, par divers communiqués de presse et par nos nombreux kiosques de prévention à ce sujet. De plus, il faut continuer les campagnes de sensibilisation des avertisseurs de fumée auxquelles chacune des casernes a pris part et qui a permis de vérifier les avertisseurs de fumée dans plus de 10 500 résidences sur l'ensemble du territoire de l'agglomération.

Nous vous rappelons que les avertisseurs de fumée fonctionnels sont une obligation et que des amendes sont prévues lorsqu'ils sont absents ou non fonctionnels.



Le processus se poursuivra en 2016 afin que les 53 résidences privées pour aînés assujetties à la certification soient inspectées ainsi que les bâtiments hébergeant une clientèle vulnérable.

À la suite de la tragédie de L'Isle-Verte, le gouvernement du Québec a mis en place un règlement concernant les résidences privées pour aînés (RPA). À l'exception de certaines petites résidences, ce règlement oblige à ce que tous les bâtiments abritant une RPA soient entièrement protégés par gicleurs.

Actuellement 45 résidences sont munies de système de gicleurs dans l'ensemble du bâtiment.

Afin de pallier les difficultés financières que cette obligation implique, le gouvernement a créé un programme de subventions.

INSPECTION DES RISQUES

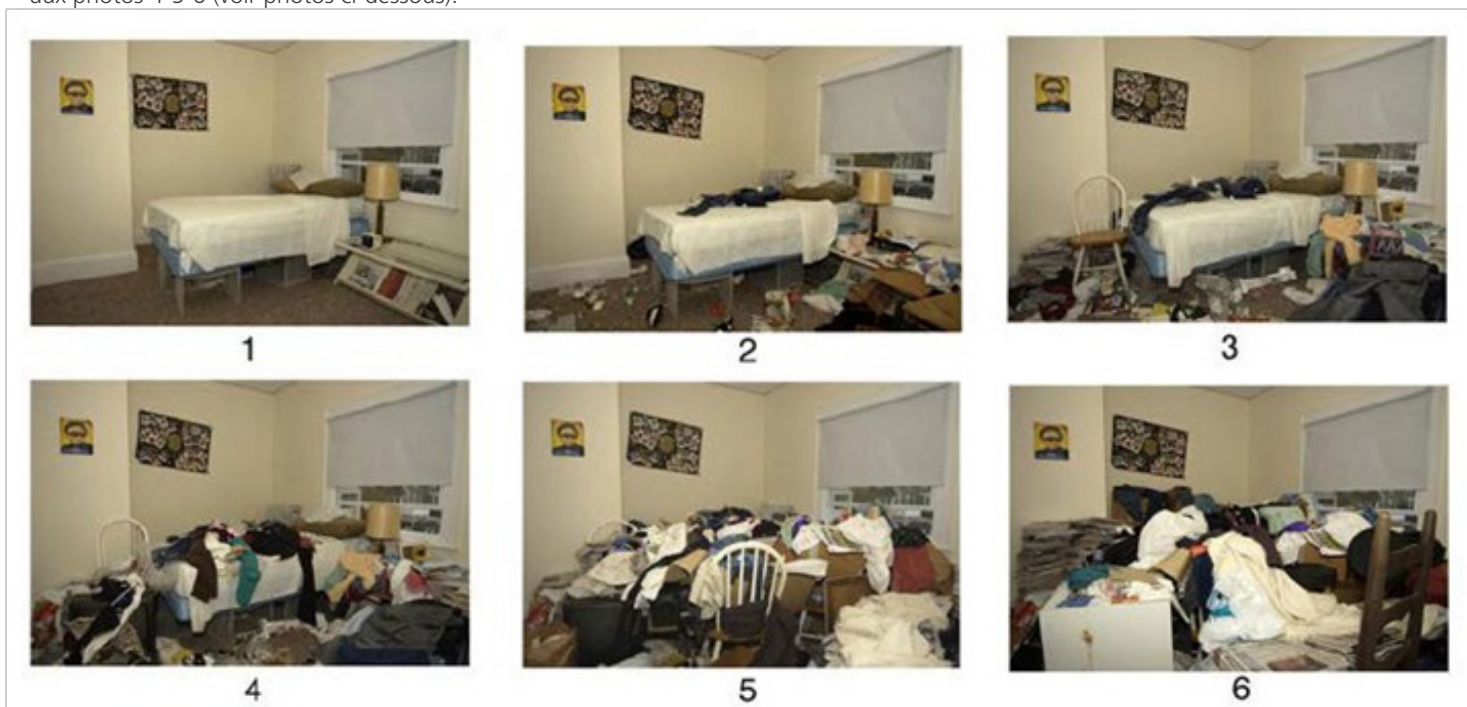
Il est prévu au schéma de couverture de risques de faire des inspections de bâtiments à risques élevés et très élevés. En 2015, les efforts ont été mis en place pour atteindre nos objectifs et ainsi cibler ce type de bâtiment. Cela nous a permis d'effectuer plus de 2150 inspections, dont 1599 inspections de risques 3 et 4.

Tableau par risque					
	1	2	3	4	Total
Inspections	203	348	1086	513	2150
Total risques 3 et 4					1599

Classification	Description	Type de bâtiment
Risques faibles (risque 1)	<ul style="list-style-type: none"> • Très petits bâtiments, très espacés • Bâtiments résidentiels, de 1 ou 2 logements, de 1 ou 2 étages, détachés 	<ul style="list-style-type: none"> • Hangars, garages • Résidences unifamiliales détachées, de 1 ou 2 logements, chalets, maisons mobiles, maisons de chambres de moins de 5 personnes
Risques moyens (risque 2)	<ul style="list-style-type: none"> • Bâtiments d'au plus 3 étages et dont l'aire au sol est d'au plus 600 m² 	<ul style="list-style-type: none"> • Résidences unifamiliales attachées de 2 ou 3 étages • Immeubles de 8 logements ou moins, maisons de chambres (5 à 9 chambres) • Établissements industriels du Groupe F, division 3* (ateliers, entrepôts, salles de vente, etc.)
Risques élevés (risque 3)	<ul style="list-style-type: none"> • Bâtiments dont l'aire au sol est de plus de 600 m² • Bâtiments de 4 à 6 étages • Lieux où les occupants sont normalement aptes à évacuer • Lieux sans quantité significative de matières dangereuses 	<ul style="list-style-type: none"> • Établissements commerciaux • Établissements d'affaires • Immeubles de 9 logements ou plus, maisons de chambres (10 chambres ou plus), motels • Établissements industriels du Groupe F, division 2 (ateliers, garages de réparations, imprimeries, stations-service, etc.), bâtiments agricoles
Risques très élevés (risque 4)	<ul style="list-style-type: none"> • Bâtiments de plus de 6 étages ou présentant un risque élevé de conflagration • Lieux où les occupants ne peuvent évacuer d'eux-mêmes • Lieux impliquant une évacuation difficile en raison du nombre élevé d'occupants • Lieux où des matières dangereuses sont susceptibles de se retrouver • Lieux où l'impact d'un incendie est susceptible d'affecter le fonctionnement de la communauté 	<ul style="list-style-type: none"> • Établissements d'affaires, édifices attenants dans de vieux quartiers • Hôpitaux, centres d'accueil, résidences supervisées, établissements de détention • Centres commerciaux de plus de 45 magasins, hôtels, écoles, garderies, églises • Établissements industriels du Groupe F, division 1 (entrepôts de matières dangereuses, usines de peinture, usines de produits chimiques, meuneries, etc.) • Usines de traitement des eaux, installations portuaires

SYNDROME DE DIOGÈNE

Le syndrome de Diogène est un trouble du comportement pouvant se traduire par une accumulation excessive d'objets ou par une malpropreté extrême des lieux. En 2015, le SSIAL a dû intervenir dans 102 nouveaux cas, ce qui constitue une légère augmentation par rapport à 2014. Au courant de 2015, nous avons introduit dans notre procédure la grille de clutter. Ce nouvel outil nous permet de mieux nous diriger lorsque nous faisons face à un encombrement anormal. Une dénonciation doit être faite lorsque l'encombrement s'apparente aux photos 4-5-6 (voir photos ci-dessous).



Source des images : clutter Image rating, Randy O.Frost, Professor

ARTICLES DE FUMEUR

En 2015, 20 incendies ont été causés par des articles de fumeur, ce qui a occasionné des blessures à deux personnes.

Genre d'événements	Feux	Blessés	Décès
Article de fumeur - Tabac	10	1	0
Article de fumeur - Allumette / briquet	1	0	0
Article de fumeur - Autre	9	1	0
TOTAL	20	2	0

ASSISTANCE D'UN TECHNICIEN EN PRÉVENTION INCENDIE LORS DES INTERVENTIONS D'URGENCE

Un technicien en prévention incendie est disponible pour se déplacer sur les lieux d'un incident 24 h sur 24 afin de supporter les pompiers, les policiers ou les inspecteurs en urbanisme des villes où une non-conformité ou un risque potentiel aurait été constaté. En 2015, ce service a été demandé à 38 reprises.



ANALYSE DES INCIDENTS

Comme par les années antérieures, en 2015 c'est toujours la négligence qui demeure la principale cause d'incendie sur le territoire desservi par le SSIAL. Plus de la moitié des incendies se sont déclarés dans des établissements résidentiels. Le SSIAL vous rappelle l'importance d'être vigilant et d'avoir un avertisseur de fumée fonctionnel à chaque étage.

Nombre d'incendies de bâtiment par cause						
Cause	Boucherville	Brossard	Longueuil	Saint-Bruno-de-Montarville	Saint-Lambert	TOTAL
Enquête policière	0	1	12	0	0	13
Négligence	1	8	28	0	1	38
Défaillance mécanique	2	4	16	1	0	23
Cause électrique	2	6	22	3	2	35
Cause indéterminée	1	5	12	0	1	19
Cause naturelle	0	1	1	0	0	2
Autre	9	6	44	0	5	64
TOTAL	15	31	135	4	9	194

Nombre d'incendies selon usage des bâtiments						
Type d'établissement	Boucherville	Brossard	Longueuil	Saint-Bruno-de-Montarville	Saint-Lambert	TOTAL
Réunion	0	2	5	0	0	7
Soin, détention	0	0	1	0	0	1
Habitation	7	19	76	3	5	110
Affaire	0	0	0	0	0	0
Commercial	0	1	1	0	1	3
Industriel	0	1	11	0	0	12
N/A	1	0	1	0	0	2
Inconnu	7	8	40	1	3	59
TOTAL	15	31	135	4	9	194

RÈGLEMENT SUR LA PRÉVENTION INCENDIE

La division des mesures préventives, accompagnée du service juridique, travaille à la mise à jour de la réglementation sur la prévention des incendies qui remplacera les règlements CM-2003-126 et le CM-2003-125. Cette mise à jour est nécessaire à la suite de l'entrée en vigueur du nouveau Code de sécurité du Québec Chapitre VII et le code national de prévention des incendies 2010 Canada (modifié Québec). L'adoption de ce code rendra notre réglementation plus contemporaine afin d'être plus uniforme dans l'agglomération, mais aussi au niveau provincial. L'adoption est prévue dans le courant de l'année 2016.

APPAREILS À COMBUSTIBLE

La section « inspection des appareils à combustible » de la division des mesures préventives a subi une baisse significative au niveau des inspections d'appareils à combustible solide, liquide et gazeux, soit 20 % moins de demandes pendant l'année 2015. Cette situation peut être attribuée aux frais associés à la facturation appliquée pour toute demande d'inspection. Certains citoyens ont préféré se tourner vers des firmes spécialisées offrant les mêmes services, mais qui émettent un certificat de conformité de l'installation, lorsque celle-ci répond aux exigences des normes en vigueur.

Ville	Nombre
Longueuil	91
Brossard	23
Boucherville	42
Saint-Bruno-de-Montarville	4
Saint-Lambert	21
Grand total	181

SYSTÈME D'EXTINCTION AUTOMATIQUE À EAU (GICLEURS)

À la suite des événements tragiques survenus au Québec dans des résidences privées pour aînés, la Régie du bâtiment du Québec a modifié le code de sécurité avec l'insertion d'un article mentionnant qu'un bâtiment abritant une résidence privée pour aînés, construit ou transformé selon une norme applicable antérieure au CNB 2010 modifié Québec, doit être entièrement protégé par un système de gicleurs.

Dans l'agglomération de Longueuil, le SSIAL avait déjà entrepris des démarches avec les exploitants afin d'aller de l'avant avec l'installation de système de gicleurs. C'est pourquoi nous avons actuellement 45 résidences privées pour aînés sur les 53 présentes sur le territoire qui sont munies en totalité d'installation de système de protection incendie automatique à eau.



VÉRIFICATION ET ANALYSE DE PLANS

Cette année encore, l'équipe de « vérification des plans » des mesures préventives du SSIAL a été sollicitée en accomplissant plus de 530 analyses de plans de construction, d'aménagements et de PIIA. Ces vérifications ont été complétées en collaboration avec le service d'urbanisme des différentes villes de l'agglomération, afin que les permis de construction soient émis. L'équipe composée de trois techniciens en prévention des incendies s'assure que les documents, ainsi que les travaux, respectent la réglementation en matière de sécurité incendie. Une légère baisse a été enregistrée au niveau des études totales complétées, par contre des projets de plus grande envergure ont été démarrés et complétés notamment à Brossard et à Longueuil, secteur du métro.



Étude plans et devis					
Ville	Aménagement	PIIA	Construction	Total	Urgence
Longueuil	116	56	32	203	13
Brossard	123	10	25	158	10
Boucherville	73	4	14	91	9
Saint-Bruno-de-Montarville	52	0	9	61	0
Saint-Lambert	13	0	4	17	1
Grand total	377	70	84	530	33



OPÉRATIONS

ÉVÉNEMENTS

L'équipe de la Division de la planification et de l'organisation des opérations a répondu à 7 524 appels d'urgence en 2015, ce qui représente une hausse de 5 % par rapport à 2014.

La majorité de cette augmentation se situe au niveau des types d'événements pour assistance.

Il y a eu 194 incendies de bâtiment soit 6 de plus qu'en 2014.

Tout comme les années passées, les appels pour vérification représentent 60 % de nos interventions.

Le personnel des opérations a répondu à 691 interventions en lien avec d'autres risques soit :

- 29 interventions impliquant des matières dangereuses
- 14 sauvetages nautiques/glace
- 42 personnes prises dans un ascenseur
- 606 assistances accident de la route

Nombre d'interventions par genre d'événement pour l'année 2015

Genre d'événement	Boucherville	Brossard	Longueuil	Saint-Bruno-de-Montarville	Saint-Lambert	TOTAL
Incendie bâtiment	15	31	135	4	9	194
Incendie véhicule	9	17	45	6	3	80
Incendie extérieur	32	79	374	34	27	546
Vérification	575	883	2633	250	316	4657
Avion en détresse	N/A	N/A	2	N/A	N/A	2
Ass. sans désincarcération	181	437	1179	129	107	2033
Désincarcération	1	1	8	1	1	12
TOTAL	813	1448	4376	424	463	7524

INCENDIES DE BÂTIMENT RÉPARTIS PAR CATÉGORIE DE RISQUES

Nous remarquons une grande similitude avec les données 2014 avec seulement 6 incendies de bâtiment de plus que l'année précédente peu importe la catégorie de risques.

En 2015, les effectifs du SSIAL ont combattu 194 incendies de bâtiment. Ceci est comparable aux 188 incendies de bâtiment de 2014. La tendance remarquée pour les années 2014 et 2015 par rapport à l'année 2013 est une diminution des incendies de bâtiment pour la catégorie de risques faibles.

Nombre de feux de bâtiment par catégorie de risques pour 2015

Catégorie de risques	Boucherville	Brossard	Longueuil	Saint-Bruno-de-Montarville	Saint-Lambert	TOTAL
Faible	3	13	39	3	4	62
Moyen	6	9	44	0	0	59
Élevé	2	6	40	1	4	53
Très élevé	4	3	12	0	1	20
Indéterminé	0	0	0	0	0	0
Aucune	0	0	0	0	0	0
TOTAL	15	31	135	4	9	194

APPELS INCENDIES RÉPARTIS PAR PÉRIODE

À la suite de l'analyse, le constat est que les mois de mai et août sont ceux pour lesquels il y a eu le plus d'incendies de bâtiment. Globalement, il y a un écart de 8 incendies entre le mois ayant eu le moins d'incendies par rapport à celui qui en a eu le plus.

Les citoyens de l'agglomération ont davantage été touchés par des incendies de bâtiment les lundis et mardis.

Le nombre d'incendies de bâtiment est de 80 % pour les périodes de jour et de soir alors que 20 % des incendies de bâtiment se déclarent la nuit.

Malgré le faible taux d'incendies pour la période de nuit, **il est primordial d'avoir un avertisseur de fumée fonctionnel.**

Nombre d'interventions par mois						
Mois	Boucherville	Brossard	Longueuil	Saint-Bruno-de-Montarville	Saint-Lambert	TOTAL
Janvier	82	159	412	38	60	751
Février	60	95	322	40	30	547
Mars	47	91	281	17	28	464
Avril	52	111	308	36	37	544
Mai	73	147	471	34	46	771
Juin	76	113	370	39	33	631
Juillet	87	160	378	36	49	710
Août	72	122	415	33	45	687
Septembre	62	119	396	33	30	640
Octobre	77	113	339	42	34	605
Novembre	69	98	304	41	34	546
Décembre	56	120	380	35	37	628
TOTAL	813	1448	4376	424	463	7524

PERTES MATÉRIELLES

L'année 2014 a été marquée par une diminution importante au niveau des pertes matérielles, l'année 2015 se poursuit dans le même sens avec une autre diminution de l'ordre de 10 % sur le territoire de l'agglomération. L'atteinte de la force de frappe et la mobilisation rapide des intervenants en renfort favorisent la diminution des pertes matérielles.

Détail des pertes pour 2015						
Mesures	Boucherville	Brossard	Longueuil	Saint-Bruno-de-Montarville	Saint-Lambert	TOTAL
Pertes bâtiments incendiés	270 107 \$	1 935 751 \$	3 049 744 \$	140 001 \$	59 360 \$	5 454 963 \$
Pertes contenu	72 000 \$	989 850 \$	1 417 700 \$	90 100 \$	6 200 \$	2 575 850 \$
Pertes biens ext.	- \$	2 000 \$	77 300 \$	- \$	- \$	79 300 \$
Pertes véhicules	87 500 \$	52 000 \$	387 600 \$	7 510 \$	17 000 \$	551 610 \$
TOTAL	429 607 \$	2 979 601 \$	4 932 344 \$	237 611 \$	82 500 \$	8 661 723 \$

Pertes de contenu des bâtiments par catégorie de risques pour 2015						
Catégorie de risques	Boucherville	Brossard	Longueuil	Saint-Bruno-de-Montarville	Saint-Lambert	TOTAL
Faible	45 000 \$	823 250 \$	391 900 \$	90 000 \$	2 000 \$	1 352 150 \$
Moyen	13 000 \$	162 500 \$	602 300 \$	N/A	N/A	777 800 \$
Élevé	5 000 \$	3 500 \$	344 400 \$	100 \$	4 200 \$	357 200 \$
Très élevé	9 000 \$	600 \$	79 100 \$	N/A	- \$	88 700 \$
TOTAL	72 000 \$	989 850 \$	1 417 700 \$	90 100 \$	6 200 \$	2 575 850 \$



VALEURS SAUVEGARDÉES

Près de 336 millions de dollars de valeur foncière ont été impliqués dans les 194 incendies de bâtiment. Les intervenants ont sauvé un peu moins de 331 millions de dollars, soit 98,4 % de la valeur foncière.

Malgré une légère diminution de 262 938 \$ de pertes en bâtiment par rapport à l'année 2014, la proportion est légèrement à la hausse au niveau du pourcentage. L'impact est lié au niveau de la valeur foncière, l'écart des bâtiments touchés est de l'ordre de 115 197 100 \$ de moins par rapport à 2014.

Pertes de bâtiment vs valeur foncière pour 2015					
Agglomération - Ville	Valeur foncière	Pertes bâtiments	Valeur sauvé	% des pertes	% de la valeur sauvé
Longueuil	230 729 800 \$	3 049 744 \$	227 680 056 \$	1,32 %	98,68 %
Brossard	87 968 800 \$	1 935 751 \$	86 033 049 \$	2,20 %	97,80 %
Boucherville	13 614 800 \$	270 107 \$	13 344 693 \$	1,98 %	98,02 %
Saint-Lambert	2 004 400 \$	59 360 \$	1 945 040 \$	2,96 %	97,04 %
Saint-Bruno-de-Montarville	1 639 100 \$	140 001 \$	1 499 099 \$	8,55 %	91,45 %
TOTAL DE L'AGGLOMÉRATION	335 956 900 \$	5 454 963 \$	330 501 937 \$	1,65 %	98,35 %

ALERTE MULTIPLE

À la suite du code 10-07, les équipes de pompiers qui ont été attribuées en appel initial ont maîtrisé le foyer d'incendie sans ajout de ressources dans près de 80 % des situations. L'officier commandant de l'intervention a demandé du renfort dans 42 cas. Parmi ces derniers, 11 de ces cas ont exigé des alertes multiples. Ceci a nécessité la mobilisation du personnel en congé.

INCENDIES ET PIÈCE D'ORIGINE

Encore en 2015, nous constatons que la cuisine est la pièce où le plus grand nombre d'incendies se déclarent. En effet, plus du tiers de nos incendies de bâtiment ont pris naissance à l'intérieur de cette pièce.

Les équipes de pompiers ont contrôlé le foyer d'incendie dans la pièce d'origine dans 74 des 194 interventions, limitant ainsi les pertes de contenu.

Nombre de feux de bâtiment limités à la pièce d'origine					
Boucherville	Brossard	Longueuil	Saint-Bruno-de-Montarville	Saint-Lambert	TOTAL
7	11	51	1	4	74

FORCE DE FRAPPE

En 2015, la force de frappe a été atteinte dans 76 % des cas sur l'ensemble du territoire. Dans les catégories de risques faibles, moyens et élevés, nous avons un rendement d'atteinte de la force de frappe de 78 %.

Nombre de fois que la force de frappe a été atteinte lors des incendies de bâtiment pour 2015						
Catégories de risques	Boucherville	Brossard	Longueuil	Saint-Bruno-de-Montarville	Saint-Lambert	TOTAL
Faible	1	11	33	1	4	50
Moyen	3	7	35	0	0	45
Élevé	0	5	32	1	3	41
Très élevé	2	1	8	0	0	11
Indéterminé	0	0	0	0	0	0
Aucune	0	0	0	0	0	0
TOTAL	6	24	108	2	7	147

DÉCÈS

Aucun décès pour l'année 2015 relié aux incendies de bâtiment. Il faut remonter à l'année 2012 pour retrouver le même constat.



SÉCURITÉ CIVILE, SCHÉMA ET ANALYSE

Le SSIAL travaille, en collaboration avec les villes composant l'agglomération, en regard à la coordination de l'agglomération en matière de sécurité civile. Il supporte l'arrimage des partenaires internes et externes, l'harmonisation des mesures portant sur la réduction de l'occurrence et des conséquences et la cohésion des planifications, des opérations et des communications en collaboration avec les partenaires, dans le cadre des travaux des différents comités et tables de concertation.

De plus, la division sécurité civile, schéma et analyse assure la préparation et exerce des contrôles en regard de la mise en œuvre du schéma de couverture de risques en sécurité incendie. Il assure les suivis des objectifs prévus au schéma de couverture de risques.

La production du rapport d'activité annuel du SSIAL est également une tâche importante et vise la préparation et l'analyse des données statistiques, démographiques, économiques ou autres, nécessaires à ce dernier.

Il prépare, anime et assure le suivi des rencontres du Comité mixte municipal industriel (CMMI).

ÉVÈNEMENTS

Janvier 2015 :

Avis de non-consommation d'eau, à la suite d'un déversement de diesel dans le système d'approvisionnement en eau potable des villes de Longueuil, de Boucherville et Saint-Bruno-de-Montarville. L'évènement a duré quatre jours. Le SSIAL a été impliqué dans la gestion de la mesure d'urgence au centre de coordination des mesures d'urgence et sur le terrain dans le cadre de la distribution de l'eau.



Février 2015 :

Les résidents des arrondissements de Saint-Hubert et du Vieux-Longueuil, de même que ceux des municipalités de Boucherville et de Saint-Bruno-de-Montarville, ont reçu un avis d'ébullition émis par la Ville de Longueuil à la suite d'une baisse de pression dans le réseau d'alimentation en eau. Le SSIAL a été impliqué afin de supporter la distribution d'eau dans les résidences de personnes âgées, les garderies et les écoles qui en faisaient la demande.

Février 2015 :

Effondrement de la passerelle piétonnière reliant les parcs Le Moyne et Marie-Victorin

Le 10 février 2015, les pompiers sont intervenus sur la route 132 à la hauteur de la rue de Normandie à Longueuil pour l'effondrement de la passerelle piétonnière. Une fois sur les lieux, les intervenants ont constaté qu'un camion-benne circulait sur la route 132 avec la benne relevée. L'impact avait été violent ce qui a eu pour effet d'entraîner l'effondrement de la structure. Heureusement, une seule personne avait été blessée légèrement.

L'évènement a sollicité un déploiement important de plusieurs ressources des paliers municipaux et gouvernementaux.

Le SSIAL a contribué, en plus d'intervenir et sécuriser les lieux, à supporter l'administration de la Ville lors de cet évènement.



COMITÉ TECHNIQUE SUR LE TRANSPORT DES MATIÈRES DANGEREUSES

Au cours de l'année 2015, le SSIAL a présidé et coordonné les activités du Comité technique sur le transport de marchandises dangereuses qui s'est consacré au volet du transport ferroviaire.

Le mandat du comité technique était de développer des pistes de solutions visant à réduire les nuisances, les conséquences et les risques d'un accident ferroviaire impliquant des matières dangereuses par une mobilisation des parties prenantes.

À cet égard, trois sous-comités de travail ont été formés, soit :

- Sous-comité Nuisance
- Sous-comité Prévention
- Sous-comité Intervention

Sous-comité Nuisance

Analyser les enjeux portant sur les nuisances en matières dangereuses et recommander des mesures favorisant une meilleure cohabitation entre les usages aux abords de l'emprise ferroviaire en tenant compte de l'environnement bâti actuel et futur.

Sous-comité Intervention

Examiner les pratiques d'intervention des services d'urgence et les activités offertes par d'autres organismes privés et publics dans le contexte d'un accident majeur impliquant le transport de matières dangereuses.

Sous-comité Prévention

Analyser les mesures de prévention pouvant être appliquées au transport de matières dangereuses et recommander celles visant à éliminer ou diminuer les risques, par une réduction des probabilités d'occurrence ou l'atténuation des conséquences d'un accident, dans le but de protéger la santé et la vie des personnes, l'environnement et les biens.

Le comité technique a donc déposé un rapport de recommandations avec la participation de divers représentants d'organisations externes.



FORMATION DES GESTIONNAIRES (GU-110 GESTION D'UN POSTE DE COMMANDEMENT DIRECT ET UNIFIÉ)

Le SSIAL a participé à la formation de gestionnaires en matière de sécurité civile. Un cours de 45 heures de formation offert par la Polytechnique (GU-110) qui favorise l'apprentissage d'un poste de commandement direct et unifié dans le cadre de la coordination de la réponse à une catastrophe.

Les activités de formation ont pour but de se familiariser avec le fonctionnement d'un centre de coordination en mesures d'urgence (CCMU) et d'un centre d'opérations d'urgence unifié sur un site d'intervention (COUS). La formation est également pourvue d'exercices de table et de mise en situation intégrée à grand déploiement sur plusieurs sites.

COMITÉ EN SÉCURITÉ CIVILE

Le SSIAL est actif et présent sur différents comités en matière de sécurité civile. Que ce soit à la CMM, avec le groupe de travail métropolitain en sécurité civile (GTMSC) ou avec sa participation au comité technique en sécurité civile de l'agglomération et des villes liées.



SOUTIEN AUX OPÉRATIONS

L'année 2015 marque la transition officielle entre la Division des services techniques et la Division logistique. Des idées novatrices verront le jour au fil du temps et les membres du personnel de la division ont à cœur de soutenir les opérations de façon active.

RÉALISATION

- Mise en place des inventaires de tuyaux
- Mise en place des inventaires des vêtements de protection individuelle (VPI) de réserve
- Identification distincte des vêtements de protection individuelle (VPI) de réserve
- Restructuration de la téléphonie IP séquentielle
- Mise en opération de la caserne 34

GESTION INTÉGRÉE DE LA LOGISTIQUE

- Entretien avancé et inspection des vêtements de protection individuelle (VPI) – NFPA 1851

L'ensemble des VPI du personnel et les VPI de réserve en caserne furent envoyés à l'externe

- Harnais d'échelle aérienne

Les harnais disponibles dans tous les véhicules 300 et 400 ont subi avec succès les tests annuels prescrits

- Échelles portatives – vérification annuelle
- Toutes les échelles portatives disponibles sur les véhicules ont subi les épreuves requises pour leur certification
- Tous les appareils respiratoires SURVIVAIR du SSIAL ont fait l'objet d'une vérification annuelle
- Test d'étanchéité de la partie faciale SURVIVAIR (fit test) effectué à tout le personnel

DÉPLOIEMENT DES ÉQUIPEMENTS

- Les 30 véhicules pouvant servir aux opérations furent équipés des différents diamètres de tuyaux et en quantité suffisante
- Acquisition d'une quantité importante d'équipements pour permettre une certaine aisance en matière d'inventaire



INVESTISSEMENT MAJEUR POUR LE REMPLACEMENT DES VÉHICULES

En collaboration avec la Division technique des ressources matérielles, différents devis furent préparés en vue d'acquérir de nouveaux véhicules.

- Acquisition de deux nouveaux camions autopompes
- Autorisation pour l'augmentation de quatre véhicules d'intervention, afin de répondre aux besoins opérationnels et des ressources matérielles pour effectuer les essais annuels
- Remplacement de la plate-forme élévatrice par un véhicule ROSENBAUER RAPTOR
- Remplacement APRIA



INVESTISSEMENT MAJEUR POUR LE REMPLACEMENT DES APPAREILS DE PROTECTION RESPIRATOIRE INDIVIDUEL AUTONOME (APRIA)

Un processus d'appel d'offres a été réalisé en 2015 pour remplacer les APRIA actuels de marque SURVIVAIR, devenus problématiques. Le projet vise le remplacement de 235 APRIA, 545 bouteilles d'air de 45 minutes et 360 parties faciales. Le modèle retenu est le « **SPIROMATIC S8** » du fabricant Interspiro. En plus de rencontrer les normes de l'industrie, le « S8 » combine, les tout derniers développements électroniques, un nouveau concept de harnais et des performances en termes de volume d'air fourni à la partie faciale allant très au-delà de la norme NFPA.



VÉHICULES D'URGENCE

Ayant le souci d'actualisation de son matériel roulant, des groupes d'étude furent créés au cours de la dernière année, afin d'élaborer, avec l'expérience des participants, différentes particularités souhaitées pour nos prochains véhicules.

La Direction a aussi travaillé de concert avec la Direction des ressources matérielles sur des projets administratifs (matériel roulant) qui verront le jour dans un tout proche avenir.

- Autopompes
- Pompes-échelles
- Pompes-échelles avec panier
- Unités d'urgence
- Unité d'entretien des appareils respiratoires

Parc de véhicules		
Types de véhicules	Numérotation	Nombre
Autopompes	200 600 2000	17
Plateforme élévatrice	700	1
Pompes-échelles Quint 75'	300	6
Pompes-échelles Quint 110'	400	7
Véhicules de chefs et petits véhicules de service	100	14
Unités d'urgence	500	3
Véhicules de service et véhicules spécialisés	100, 800, 900, 1000, 1500, 1600	24
TOTAL		72



FORMATION, RECHERCHE ET DÉVELOPPEMENT

INVESTIR EN FORMATION

La norme NFPA 1500 « Norme relative à un programme de santé et de la sécurité au travail dans un service d'incendie » précise qu'un service de sécurité incendie doit implanter un programme de formation théorique et pratique pour son personnel, ayant pour objectif la prévention des accidents, des lésions, des maladies et des décès.

En terme de fréquence, la norme NFPA 1500 spécifie que les pompiers doivent pratiquer leur savoir-faire sur une base régulière, et ce, sous la supervision d'un instructeur qualifié.

À cet égard, le SSIAL investit dans la formation de son personnel afin que celui-ci puisse acquérir les habiletés pratiques et théoriques nécessaires à l'accomplissement du travail. C'est la Division formation, recherche et développement qui élabore et met en œuvre les formations et les entraînements requis en référence, notamment, à la norme NFPA 1500.

RECHERCHE ET DÉVELOPPEMENT

La Division formation, recherche et développement est à l'affût de l'évolution du métier de pompier. Celle-ci consacre beaucoup de temps et d'énergie pour mettre à l'épreuve et évaluer les idées innovatrices soumises par le personnel, dans le but d'améliorer le travail du pompier, telles que :

- Les nouveaux outils
- La conception d'équipements
- Les techniques d'intervention

Pour l'année 2015, plus de 1000 heures ont été consacrées à la recherche et au développement par le personnel de la division. Les efforts ont été déployés sur l'actualisation de la formation technique de sauvetage d'un pompier et les techniques d'entrée par effraction, en partenariat avec l'école de formation des pompiers « l'Institut de protection contre les incendies du Québec ». La division a également débuté des essais et de la recherche sur la mise à jour des connaissances sur le comportement du feu dont, entre autres, le déplacement de la fumée et le combat incendie. Lors d'un incendie, les nouveaux matériaux de construction des bâtiments et leurs contenus amènent de nouvelles conditions qui sont plus dangereuses qu'avant. Il faut donc développer de nouvelles méthodes de travail.

FORMATION OPÉRATIONNELLE

Le programme de formation opérationnelle permet aux pompiers d'améliorer leurs connaissances et d'effectuer le travail de façon sécuritaire.

Pour l'année 2015, 22 formations ont été diffusées, totalisant 10 971 heures.

Les plus importantes en nombres d'heures sont :

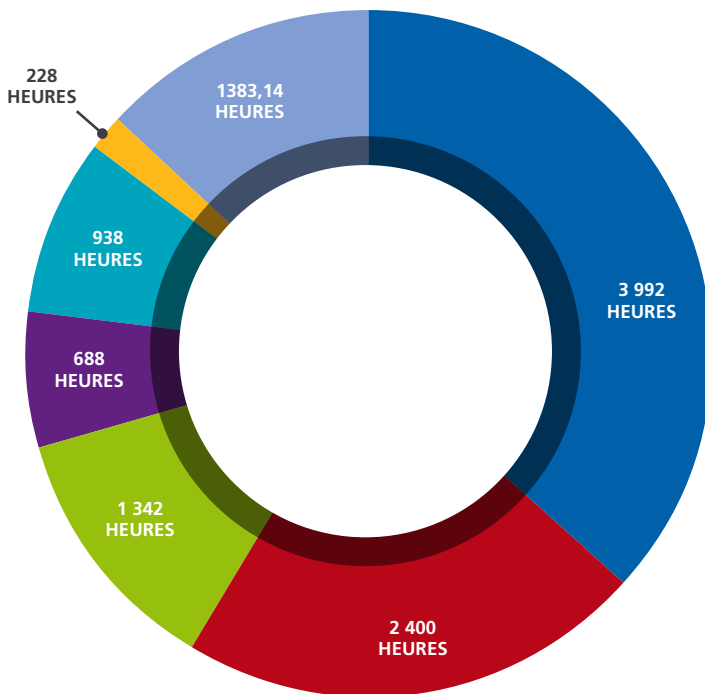
- Nouveaux appareils respiratoires
- Nouveaux pompiers temporaires engagés
- Matières dangereuses, niveau opération
- Formation en premiers soins

FORMATION OPÉRATIONNELLE	
ANNÉE 2015	
ACTIVITÉS REGROUPÉES	NOMBRE D'HEURES
Formation nouveaux équipements de désincarcération	77,00
Formation nouveaux appareils respiratoires	688,00
Formation communication VHF	18,00
Formation échelle aérienne	71,00
Formation guide APRIA interspiro	228,00
Formation guide d'utilisation et entretien DRD	8,75
Formation guide sangle multi-usage	61,53
Formation intervention nautique	491,15
Formation matières dangereuses niveau opération	3 992,00
Formation mise à niveau nautique	79,83
Formation mousse classe B véhicule 6000	7,00
Formation nouveau conducteur/opérateur	50,00
Formation nouveau véhicule autopompe	66,00
Formation nouveaux pompiers temporaires	2 400,00
Formation opération pompe	145,00
Formation opération pompe citerne 6000	172,00
Formation petit équipement	48,00
Formation premiers soins	1 342,00
Formation RIC gestion d'un mayday	9,75
Formation RIC jour	37,50
Formation sauvetage plan d'eau et glace	938,00
Formation véhicule 600	40,63
TOTAL	10 971,14

FORMATION SUR LE MAINTIEN DES COMPÉTENCES

Le programme de formation vise le maintien des compétences des pompiers et porte sur les tâches qui varient selon les types d'intervention. En 2015, 3 685 heures ont été consacrées au maintien des compétences. Les formations ayant requis le plus de temps sont :

- Nautique eau et glace
- Désincarcération pratique de véhicule
- Alimentation en eau avec un véhicule-citerne
- Appareil d'élévation



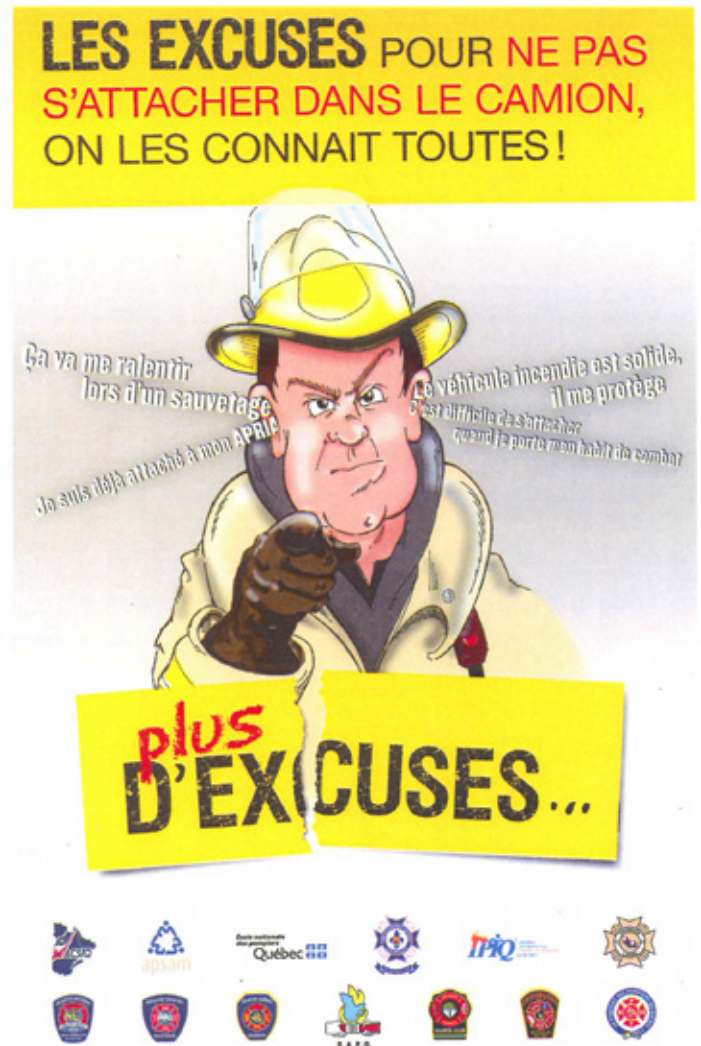
- Formation matières dangereuses niveau opération
- Formation nouveaux pompiers temporaires
- Formation premiers soins
- Formation nouveaux appareils respiratoires
- Formation sauvetage plan d'eau et glace
- Formation guide APRIA interspiro
- Autres

PRIORITÉ À LA SÉCURITÉ

La santé et la sécurité du personnel est la priorité de notre organisation. À cet égard, la Division formation, recherche et développement a mis en œuvre de nombreuses actions pour promouvoir la prévention des accidents sur le lieu d'un sinistre, notamment avec la mise en place d'une équipe d'intervention rapide.

Le Service de sécurité incendie de l'agglomération de Longueuil a été actif au niveau provincial en participant avec l'APSAM à la mise en place d'un projet paritaire sur deux éléments importants :

- Le port de la ceinture de sécurité
- La marche arrière des véhicules



ENJEUX 2016

ADMINISTRATION :

- Mise en place, implantation et suivi des objectifs arrêtés du schéma de couverture de risques révisé 2016-2020
- Analyse, planification et suivi des recommandations de la vérificatrice générale dans son rapport 2014-2015 soumis au conseil municipal de Longueuil

ORGANISATION DES SECOURS PUBLICS :

- Mise en place d'un guide des opérations
- Gestion des horaires informatisés en lien avec la lettre d'entente 2013-001 et le personnel de pompiers temporaires (101)

MESURES PRÉVENTIVES :

- Transfert de la division des mesures préventives

SÉCURITÉ CIVILE :

- Poursuite de la préparation et de la formation des divers acteurs au centre de coordination des mesures d'urgence des cinq villes de l'agglomération

DIVISION LOGISTIQUE :

- Suivi des projets de construction de caserne (casernes 12 Boucherville et 41 Saint-Lambert/Longueuil)
- Suivi du plan d'acquisition de véhicules, en vertu des règlements d'emprunt 2015
- Assurer la mise à niveau et l'entretien des bâtiments du SSIAL

DIVISION FORMATION, RECHERCHE ET DÉVELOPPEMENT :

- Formation de l'ensemble du personnel en intervention de matières dangereuses, en lien avec les objectifs du schéma de couverture de risques révisé 2016-2020





AVRIL 2016
longueuil.quebec/incendie