

LE DROIT

LE MAGAZINE

Perspectives

Semaine du 24 avril 1982 / Vol. 24 No 17

**JEUX
DE
MIROIRS**

**MICHEL DROUIN
INDUSTRIEL
HEUREUX**

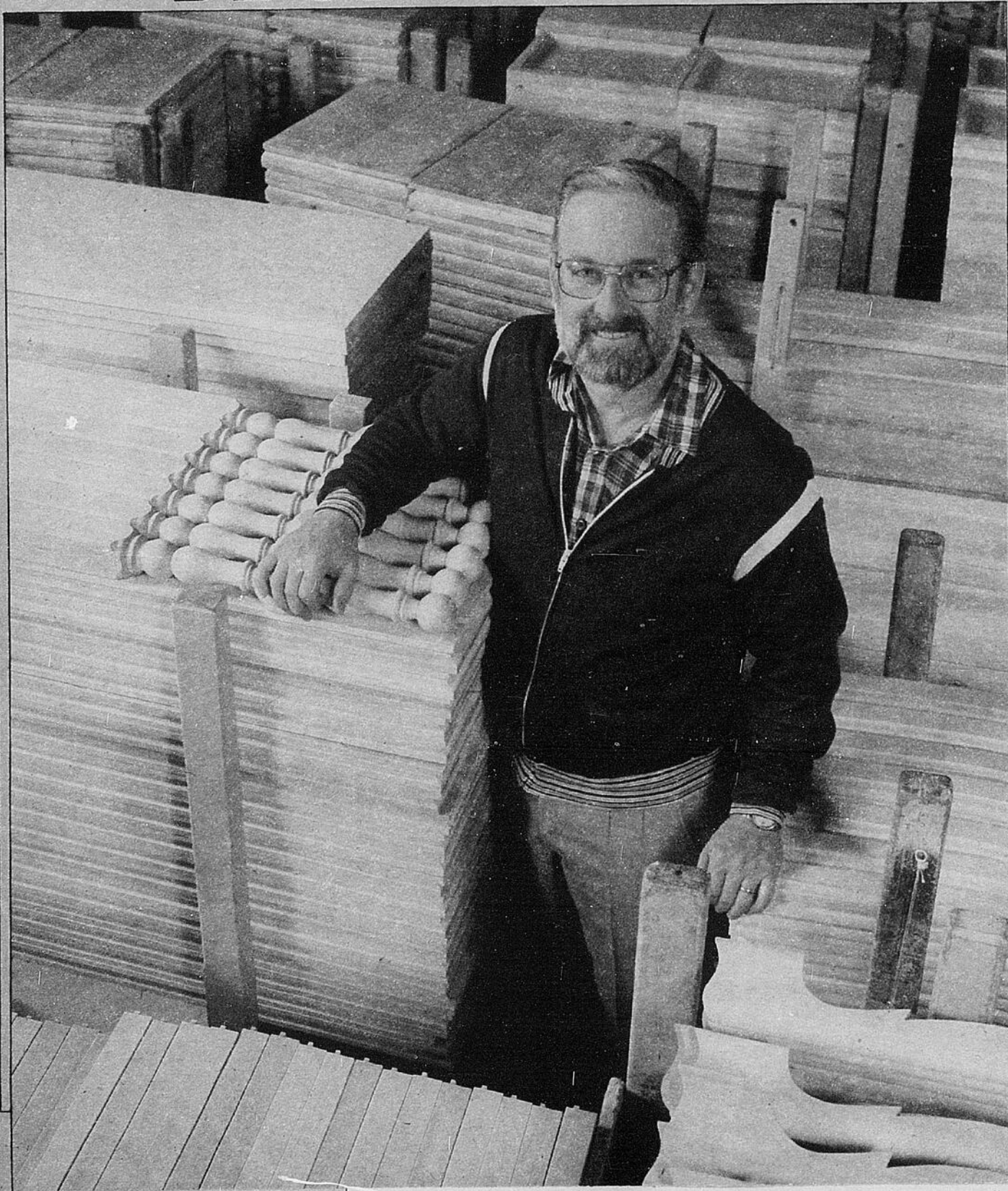
**LE TOUR
DU QUÉBEC
EN
MUSANT**



Gens d'ici

MICHEL DROUIN

SPORT OU AFFAIRES, PARLEZ-MOI DE COMPÉTITION!



■ PAR NICOLE CHAREST

«Passé Laurier-Station, c'est tout de suite Sainte-Agathe. Orientez-vous sur la cheminée.» Mais la cheminée d'usine qui pointe dans le ciel gris de mars ne fume pas. Dans les aléas d'une conjoncture économique incertaine, on chôme depuis deux mois. Ça commence mal un reportage sur une réussite.

Et pourtant, celle de Michel Drouin, grand patron des Meubles Drouin, est exemplaire. C'est la réussite d'une industrie et c'est la réussite d'une vie de famille: un beau doublé.

Dans les grandes lignes, les origines des industries du meuble au Québec se ressemblent: une aventure humaine bâtie à la force du poignet et qui donne sa vie au village. Celle-ci, à Sainte-Agathe de Lotbinière, a 40 ans tout juste. Elle est née en 1942 dans un garage de 20 pieds contigu à la maison familiale. Alphonse Drouin y fabriquait des jouets, des escabeaux, des bassinettes. Aujourd'hui, des meubles de consommation courante, de type colonial jalonnent la réussite d'une entreprise à caractère familial qui engage 70 personnes du village et fait annuellement plus de trois millions de dollars de chiffre d'affaires.

«A l'origine, mon grand-père avait un moulin à scie, mon père était un homme du bois, j'ai été élevé comme mes frères dans un tiroir. On avait six ans, sept ans; on était toujours rendu à l'usine à se chef-d'oeuvrer un jouet quelconque. Plus tard, mon père a insisté pour qu'on sache tous les métiers. J'ai été soudeur, ferblantier, mécanicien, électricien, menuisier, sableur; j'ai empilé de la planche et j'ai été commis aux écritures. De la comptabilité à la vente, j'ai tout appris. Mais mon intention n'était pas d'administrer la compagnie.

«En 53, je suis allé pensionnaire au collège du Sacré-Coeur, à Victoriaville. Eléments latins, Syntaxe, Méthode, je m'accordais mal avec le latin; je suis passé au commercial. Pensionnaire dans le temps, on sortait à Noël, à Pâques, à la fin de l'année. Trois sorties par an et, comme mes parents habitaient loin, pas de parler le dimanche. C'était long. C'était dur aussi, organisé comme à l'armée. A 6 heures, c'était le lever, à 6h30 la messe, le déjeuner à 7 heures, l'étude à 7h30, la classe à 8 heures. A 20h30, on se couchait, on avait hâte, on était brûlé. C'est là que j'ai pris le goût du sport. La balle molle, on en jouait aux récréations, parce

qu'on était obligé, mais ce que j'ai-
mais, moi, ce n'était pas les sports
de groupe. Toute ma vie, j'ai été un
individualiste forcené. Je n'aime
pas être prisonnier d'une discipline
mais j'ai un solide esprit de compé-
tition. Ah! parlez-moi du ski, de
l'haltérophilie, de l'acrobatie, des
barres parallèles!»

— Vous étiez premier?

— Naturellement!

«En 1956, mes parents ayant un
chalet au lac Saint-Joseph, j'ai
commencé le ski nautique. On ne
savait pas combien on était bon, on
ne connaissait pas notre force.» Il
l'a appris deux ans plus tard; parti-
cipant au championnat provincial
de saut à ski chez les juniors puis
au championnat national, il mérite la
première place. En 59, un accident
bête pendant un exercice et finie la
carrière!

Oui, je sais, vous vous disiez bien
que ce n'était pas un article sur un
sportif connu. Mais bardé de mé-
dailles et de trophées il a été mem-
bre de l'équipe québécoise de tir au
pistolet de 74 à 78, il fait du ski de
fond et du ski alpin («J'en mange»,
avoue-t-il), de la natation, de la
plongée sous-marine, du vélo, de la
chasse («au lièvre, à la perdrix,
c'est le pays pour ça. Un jour, juste
à faire le tour de l'auto, j'ai tué 7
lièvres. Ça a l'air d'une histoire de
chasse...»). Michel Drouin est un in-
conditionnel du sport. Il y a aiguisé
son goût de la compétition, appris à
se battre et à gagner, trouvé la pos-
sibilité d'être toujours dangereuse-
ment en forme. De belles qualités
de chef d'entreprise.

— A quel âge êtes-vous entré
dans l'affaire familiale?

— Lorsque mon père est mort en
1963, j'avais 21 ans. J'aurais aimé
aller en éducation physique à l'uni-
versité. Je me suis retrouvé à la tête
d'une petite affaire. J'ai considéré
qu'il serait intelligent de l'exploiter.
Et comme on vit mieux, plus calme-
ment à la campagne, j'ai décidé d'y
rester. Aujourd'hui, mon père ne s'y
reconnaîtrait pas. Avec mes deux
frères, Jacques et Jean-Pierre, on a
reconstruit entièrement l'usine, on a
doublé sa superficie et automatisé
la plupart des processus de
fabrication.

Discret et efficace, serein et sûr
de lui, Michel Drouin ne fait pas de
bruit. Son entreprise, il pourrait la
garder fermée un an sans problè-
me. Si l'on sait — et on ne le sait
pas assez — que les Meubles
Drouin occupent l'un des premiers
rangs de l'industrie québécoise du
meuble, il a de solides raisons pour



Je frise, tu boucles, elle ondule...

Toni pour toutes les têtes
Vous avez des cheveux teints,
difficiles à friser ou normaux et
voulez un type de boucles très
particulier?

Utilisez Toni! Votre tête aura
alors l'allure de votre choix.

Toni a mis au point trois solutions
personnelles qui contrôlent l'inten-
sité des boucles et qui respectent
aussi votre type de cheveux.

Choisissez d'abord, selon vos
cheveux, le type de boucles que
vous désirez. Servez-vous
ensuite du tableau ci-dessous
et déterminez la solution
qui vous convient.

Vous trouverez toutes
les instructions nécessaires
dans la boîte. Simples et
sûres, les permanentes Toni
ont fait leurs preuves.

Maintenant, à vous de jouer.
Faites-en à votre tête...
frisée, bouclée ou ondulée.

Les permanentes
personnelles

cheveux
teints?



cheveux
normaux?



cheveux difficiles
à friser?



Pour plus
de corps

Pour des
ondulations
légères

Pour des
cheveux
frisés

EMPLOYER	PENDANT	EMPLOYER	PENDANT	EMPLOYER	PENDANT
Toni Douce	10 MIN.	Toni Ordinaire	10 MIN.	Toni Super	10 MIN.
EMPLOYER	PENDANT	EMPLOYER	PENDANT	EMPLOYER	PENDANT
Toni Douce	20 MIN.	Toni Ordinaire	20 MIN.	Toni / Super	20 MIN.
EMPLOYER	PENDANT	EMPLOYER	PENDANT	EMPLOYER	PENDANT
Toni Douce	45 MIN.	Toni Ordinaire	45 MIN.	Toni Super	45 MIN.

expliquer cette réussite. En 1963, le chiffre d'affaires était de 455 206 \$; en 1979, il atteignait 2 606 998 \$. En 1981, il dépassait les 3 millions de dollars. Cette année-là, justement, il a versé en salaires et commissions 1 300 000 \$; 1 100 000 \$ est resté dans le village. Les Meubles Drouin, c'est d'ailleurs le huitième de l'évaluation totale de Sainte-Agathe. Une industrie qui fait vivre une bonne partie du village.

Mais en cette fin de l'hiver, ce n'était pas la grande forme pour le meuble au Québec. Le meuble connaît une récession assez importante. Compte tenu du caractère saisonnier des ventes — on achète davantage de meubles au printemps et en été à cause des mariages et des déménagements —, la situation a des chances de se redresser. Mais atteindra-t-elle le niveau des années précédentes?

«La politique actuelle des revenus n'incite pas à la dépense. Mais il y a aussi un autre aspect du problème: c'est le style de vie des Québécois. Ils devront apprendre les plaisirs de la maison, être prêts à accorder plus de soins, plus d'argent à leur habitat. Les priorités des Québécois se sont pendant longtemps portées sur d'autres bien de consommation: piscine et voiture, notamment. Mais je crois que cette mentalité peut évoluer. Lorsqu'on redécouvrira le plaisir d'être bien chez soi et d'inviter des amis à prendre un verre, on regardera la maison d'un oeil tout à fait différent.»

— Pensez-vous que les Québécois soient prêts à reconsidérer leurs choix?

— Je crois que quand on parle de maison, de meubles, on crée des images bien reçues du public. Encore faut-il les appuyer par une campagne d'information, d'incitation à l'achat. Ce que nous allons faire. L'Association des fabricants de meubles du Québec lance un programme d'information sur le meuble. Il faut que le vendeur sache ce qu'il vend, et le consommateur ce qu'il achète. Il faut qu'il sache de quoi est fait son meuble et comment l'entretenir. Bien sûr, il faudrait que, quel que soit son prix, un meuble porte un étiquetage descriptif complet: matériau, qualité, durabilité, afin de permettre au consommateur de faire son choix en toute connaissance.

D'ailleurs, Michel Drouin a commencé. Déjà, à la superexposition de l'ameublement à Québec, l'an dernier, il avait un kiosque d'infor-

mation. Il reprend l'expérience cette fin de semaine-ci à Montréal, Place Bonaventure. Il a monté une table de nuit entièrement en plastique afin que l'on perçoive bien les 64 morceaux qui la composent et comment les pièces sont aboutées, échevillées. On verra sur un meuble en chêne douze opérations de finition: comment il est poncé, patiné, reponcé, verni, poncé de nouveau, jusqu'à ce que la lumière joue sur le bois.

«On ne peut progresser qu'avec la confiance de ses pairs...»

Il y a des hommes d'action, de réflexion, de relations extérieures. Lui, il a un tempérament de meneur de jeu. Ce n'est pas à vrai dire un créateur comme Roger Rougier, qui expérimente le contemporain, un brasseur d'affaires comme Berthin Nadeau, qui administre Casavant, les orgues et les meubles, ni même un autodidacte comme Rolland Morrissette qui, avec Le Bahutier, a fait entrer dans les maisons du Québec des meubles d'aujourd'hui fabriqués à l'ancienne. Tempéré, sûr, stable, sympathique, Michel Drouin joue la modération. Mais il est tout de même président de l'Association des fabricants de meubles du Québec, après avoir au cours des années 70 participé à de nombreux comités. Il est membre du Conseil d'administration du CRIQ (Centre de recherche industriel du Québec).

Pour Michel Drouin, le pain et le beurre de la compagnie, c'est toujours le traditionnel. Un meuble ça n'est jamais autre chose, dit-il, qu'une boîte avec des tiroirs et des fonctions définies, des fonctions d'accueil. Mais il s'est laissé tenter à deux reprises par l'aventure du contemporain. Il a été parmi les premiers à utiliser la mélamine mais les difficultés d'approvisionnement dans le temps l'ont fait abandonner ce matériau. Il y a dix ans, il avait créé un mobilier réunissant le métal et le bois qui a connu un beau succès, ce qui nous fait regretter qu'il n'ait pas continué dans cette voie. Mais cette année, son mobilier chêne et cannage suscite de l'intérêt.

— Une entreprise à trois frères, est-ce que cela se conduit?

— Oui, mais il faut un pouvoir fort, autrement dit la majorité des

actions. On ne peut progresser qu'avec la confiance de ses pairs. Il n'y a pas d'homme d'affaires miracle. Il y a une équipe. Ma réussite, notre réussite, est le résultat d'un travail d'équipe. Elle est le fait d'un groupe de gens de qualité.

— Quelles sont les qualités que vous recherchez chez vos collaborateurs?

— Le dévouement à la cause commune.

— Quelle est pour un chef d'entreprise, la qualité essentielle?

— La polyvalence. Il doit être informé de tout ce qui est nouveau, en savoir le plus possible, mais il doit aussi être conscient de ses carences et y suppléer en sachant référer à des experts, mais ne pas s'y fier à 100% et donc mettre en question les résultats de l'expertise.

— Avez-vous le goût du risque?

— Seigneur oui! Sinon, je travaillerais pour quelqu'un d'autre!

— Quels sont les défauts dont vous vous méfiez?

— Les miens.

— Mais encore...

— Je ne suis jamais satisfait, je suis perfectionniste, exigeant, minutieux. Un «malcommode». Cependant, j'ai épousé une Sagittaire; elle m'a assagi, calmé.

Je vous l'ai dit au début de cet article, la réussite de Michel Drouin n'est pas que professionnelle. C'est une réussite personnelle, une réussite faite de l'entente dans le couple et de la concorde familiale.

«On était toujours rendu à l'usine à se chef-d'oeuvrer un jouet quelconque»

Elle est douce et forte, Liette Drouin. Elle a l'air de l'ainée des filles de la maison. Car il faut compter avec le charme de Marie-Josée (17 ans) et la jovialité de Dominique (14 ans), comme avec la fantaisie de Pierrot (10 ans). Il aurait pu lui donner le nom que Louis XIV avait choisi pour Mme de Maintenon: «Votre Solidité», car c'est, me semble-t-il, une dame de fer. Non, ce n'est pas la partenaire de son mari dans une P.M.E. et s'il y a entre eux une complicité invisible, dialogue et contrepoint, elle a une vie bien à elle. Elle fait de la cuisine (excellamment, j'y ai goûté), de la guitare, de la flûte traversière, beaucoup de

poterie. Elle n'aime pas regarder les gens faire, mais accomplir des choses elle-même et aller au bout de ces choses. Et puis, s'excuse-t-elle d'un sourire, «énumérer ce qu'on fait, ça a un caractère péjoratif. Ça a l'air de la femme de l'industriel qui s'ennuie et meuble son temps en l'attendant.»

Discrète, renfermée sous son air éclatant de santé, elle cultive, outre les violettes africaines, son jardin secret. Mais il est bien visible qu'elle l'adore son Michel.

Ils habitent à Sainte-Agathe, tout à côté de l'usine, une maison qu'il a lui-même bâtie quand ils se sont mariés il y a vingt ans. Il y a dix ans, il a ajouté une rallonge qu'il a construite de ses mains, à ses soirs, pendant trois mois, jusqu'à 3 heures du matin. C'est un peu le quartier des enfants. Chacun y a sa chambre, ils ont leur salle de bains et le séjour-salle de télé réunit chaque fois qu'il se peut toute la famille.

— Arrivez-vous à vous ménager une vie personnelle ou êtes-vous dévoré par votre travail?

— Je pense que je ne me débrouille pas trop mal. Ma vie professionnelle mord beaucoup trop sur ma vie privée mais enfin, je sauve tout ce qui peut être sauvé. Ainsi nous faisons du sport ensemble.

— Préservez-vous vos week-ends?

— J'essaie d'être toujours chez moi durant le week-end. Je pense que l'on a vraiment besoin d'un jour, sinon de deux, pour récupérer complètement. Et puis je prends mes vacances en plusieurs fois plutôt qu'en une seule: du coup, elles ont l'air plus longues. Je voyage avec Liette. Je suis autant passionné de voyages que de sports. J'apprécie la bonne chère, les bons vins.

C'est un épicurien: les restaurants «étoilés» de France et d'Italie lui sont familiers et ses haltes déjà fichées dans le Michelin.

Et s'il devait prendre sa retraite? — Je voyagerais, je reviendrais pour la saison de la chasse.

— Il ferait une dépression! proteste Liette qui sait bien que le travail est une drogue, et que lorsqu'on a comme Michel Drouin un tempérament d'industriel et d'organisateur, rien ne vous fera jamais lâcher.

Bonne nouvelle: la cheminée a recommencé de fumer au-dessus du village. Ça finit bien un reportage sur une réussite. ●

K mart

20
ANS D'ECONOMIES
UN RECORD
IMPRESSIONNANT

Vente Anniversaire



TOSHIBA \$569.95^{ch}

Téléviseur couleur 20" Toshiba automatique entièrement garanti. Donne une image bien nette, précise et lumineuse. Cabinet en bois grené et raccord d'antenne 75 ohms intégré. Un prix plus que raisonnable!



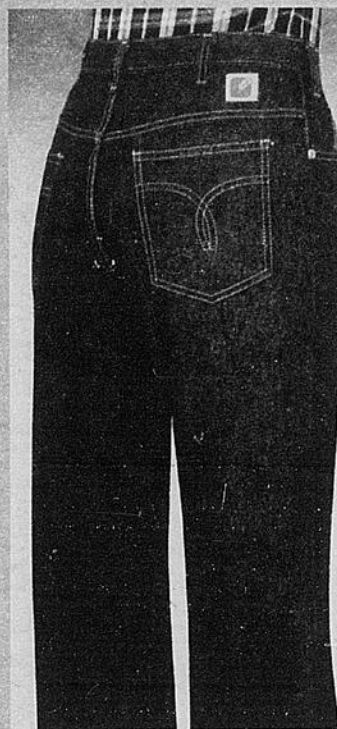
TOSHIBA \$459.97^{ch}

Téléviseur couleur 14" donnant une image nette et précise, contrôle de couleur automatique et conservant l'énergie! Attrayant cabinet moderne de bois grené plus entière garantie. Bonne aubaine!



\$17.86
Ens

Fêtons l'arrivée du printemps avec ces ensembles charmants confectionnés d'acrylique léger et si pratique! Cardigan à manches courtes et haut assorti. Belle aubaine!



Jeans 'Scrubbie' en denim de coton durable et mode... pour le confort, la détente... pour vivre heureux! Modèles à jambe droite et cinq poches.

Garçons
\$14.96^{ch}

Jeunes
\$15.96^{ch}

Hommes
\$16.96^{ch}



Sport pour tous... du petit au plus grand, grâce aux chaussures 'Sport Stars'! Empeigne en suède synthétique et semelle coussinée confortable. Toute une gamme de couleurs pour dames, hommes, jeunes et garçons.

\$12.00 Paire

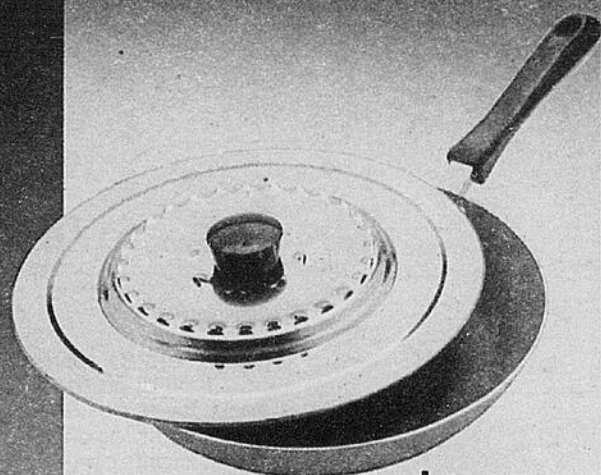
Prix en vigueur du 26 avril jusqu'au 1 mai
Tant qu'il y en aura

Kmart
LA PLACE OÙ ON ÉCONOMISE

K mart

20 ANS D'ECONOMIES
UN RECORD
IMPRESSIONNANT

Vente Anniversaire



T-FAL \$9.97^{ch}

La friture sans problèmes! Poêle à frir T-Fal de 26 cm de diamètre munie d'une surface antiadhésive et couvercle pour éviter les éclaboussures. Extérieur d'aluminium durable.



Sunbeam
\$164.49^{ch}

Pour bien cuisiner sans vous soucier! La machine 'Food Processor' de Sunbeam fera de vous un vrai Chef de cuisine! 4 lames à couper/malaxer, récipient 2 1/2 pinte, livret de recettes pour faciliter la tâche. Ton amande.



Stadel
\$56.66^{ch}

Pour le jour et la nuit... fauteuil-lit transformable en lit pour une personne. Confortable et pratique, se plie pour le rangement. Choix de velours côtelé ou velours dans une gamme de marron, jaune ou vert.

Facilitez l'entretien de votre voiture avec le protecteur 'Armor All' efficace. Formule anti-statique pour enlever la poussière, la saleté et autres détériorations. Idéale pour l'intérieur de la



voiture et sièges de vinyle. 3 formats.

113 ml
\$1.41^{ch}

236 ml
\$2.67^{ch}

473 ml
\$5.17^{ch}



Captez tous ces moments inoubliables avec appareil photo Kodak Ektralite 400! Modèle automatique doté d'un flash électronique, et courroie. Film couleur et piles inclus.

Kodak

\$37.77^{Ens}



Fauteuil berçant confortable pour une vraie détente chez soi! Construction de bois dur solide au fini érable, coussins de mousse épaisse et riche recouvrement en velours. Relaxez-vous!

\$99.99^{ch}



Stadel

Prix en vigueur du 26 avril jusqu'au 1 mai

Tant qu'il y en aura

Gagnez

L'une des 4 voitures Chrysler K, (une par semaine)
ou le grand prix: une Chrysler Le Baron décapotable.

Détails disponibles à tous les magasins K mart



Toni \$3.27^{Ch}

Pensez à votre beauté sans grever votre budget! Permanente à la maison 'Toni'... voici la solution! Formule spéciale revitalisante laisse les cheveux brillants et faciles à coiffer. 4 formules.



Gillette \$2.93^{Ch}
Format 400 mL

Gillette présente les produits 'Silkience' pour les soins de vos cheveux. Shampoing et traitement pour embellir votre chevelure et la rendre lisse et brillante. 2 formules.



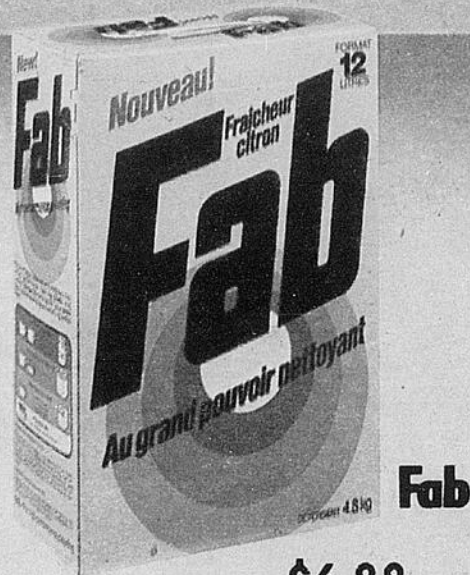
Poudre 700 g \$3.57^{Ch} Lotion 240 mL \$1.97^{Ch}

Protégez la peau délicate de votre bébé avec doux produits Johnson & Johnson. Lotion adoucit et hydrate la peau; la poudre assure le maximum de confort et fraîcheur. Idéales pour les adultes!



Détergent à vaisselle 'Palmolive' doux pour les mains, nettoie en profondeur toute la vaisselle et la rend éclatante de propreté. Formule concentrée économique. Format 1 litre.

\$1.99^{Ch}



\$6.88^{Ch}

Poudre à lessive Fab à la fraîcheur de citron rendra votre linge vraiment propre! Nouveau détergent parfait pour tous les tissus. Boîte de 12 litre.



Shampoing et huile pour bébé J & J... produits idéals pour toute la famille! Shampoing 'Plus de larmes' laisse les cheveux souples et dociles. Huile adoucit et hydrate la peau. Pour vos soins quotidiens!

Shampoing 850 mL \$3.97^{Ch}

Huile 250 mL \$2.57^{Ch}

Kmart
LA PLACE OÙ ON ÉCONOMISE

K mart

20 ANS D'ECONOMIES UN RECORD IMPRESSIONNANT

Vente Anniversaire



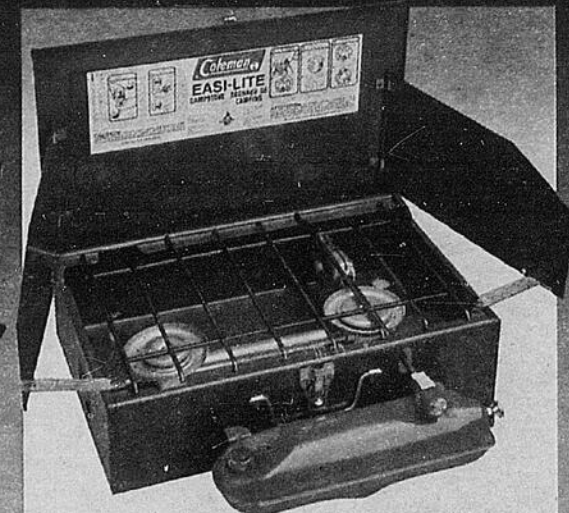
Minolta
\$178.48 ch

Minolta rend la photographie encore plus simple! Composez, visez, appuyez... c'est tout! Système à mise au point automatique, retardateur, flash automatique et étui.



\$69.47 ch

Four-gril, un appareil ménager bien pratique pouvant servir à plusieurs fins. Doté d'une porte en verre, grille amovible et marche/arrêt automatique. Un bon achat!



\$35.88 ch

jouissez de la vie en plein air et cuisinez dehors grâce à ce réchaud de camping 'Eash-Lite' à 2 feux! Pare-vent pliant pratique. Acier au fini émaillé durable.



Black & Decker

\$37.77 ch

Taille-haie/arbustes robuste avec lame de 13" pour une coupe nette et rapide. Double isolation pour plus de protection, 3 000 c/mn. Fabrication canadienne.



\$137.99

Tondeuse électrique CGE avec commutateur pour 'Super-puissance' munie d'un moteur 10 ampères, 7 hauteurs de coupe, lame de 46 cm fiable et bien plus. La qualité à prix modique!



\$27.97 ch

Entretenez votre pelouse avec le coupe-herbe Emerson 409 universel. Déroulement de fil semi-automatique, double isolation, fait lisière de 10". Coupe le gazon le long des allées, etc.

Prix en vigueur du 26 avril jusqu'au 1 mai
Tant qu'il y en aura

Kmart

LA PLACE OÙ ON ÉCONOMISE

Déco

LES MIROIRS

MULTIPLIEZ-VOUS

■ PAR NICOLE CHAREST

Le miroir est un magicien: il donne l'illusion d'espace et de liberté, multiplie les objets et la lumière, corrige les surfaces, efface les angles, prolonge les perspectives, exploite les reflets. Grâce à lui, tout se transforme, tout prend une nouvelle dimension.

Des murs au plafond, sur les fenêtres et sur les meubles, les miroirs se posent partout. Mais attention, le miroir n'est pas un élément accessoire en décoration! C'est un revêtement opaque et dur à étudier avec soin car il réfléchit ce qu'il trouve, donne des effets d'ombre et de lumière, exagère les images et la vision des choses.

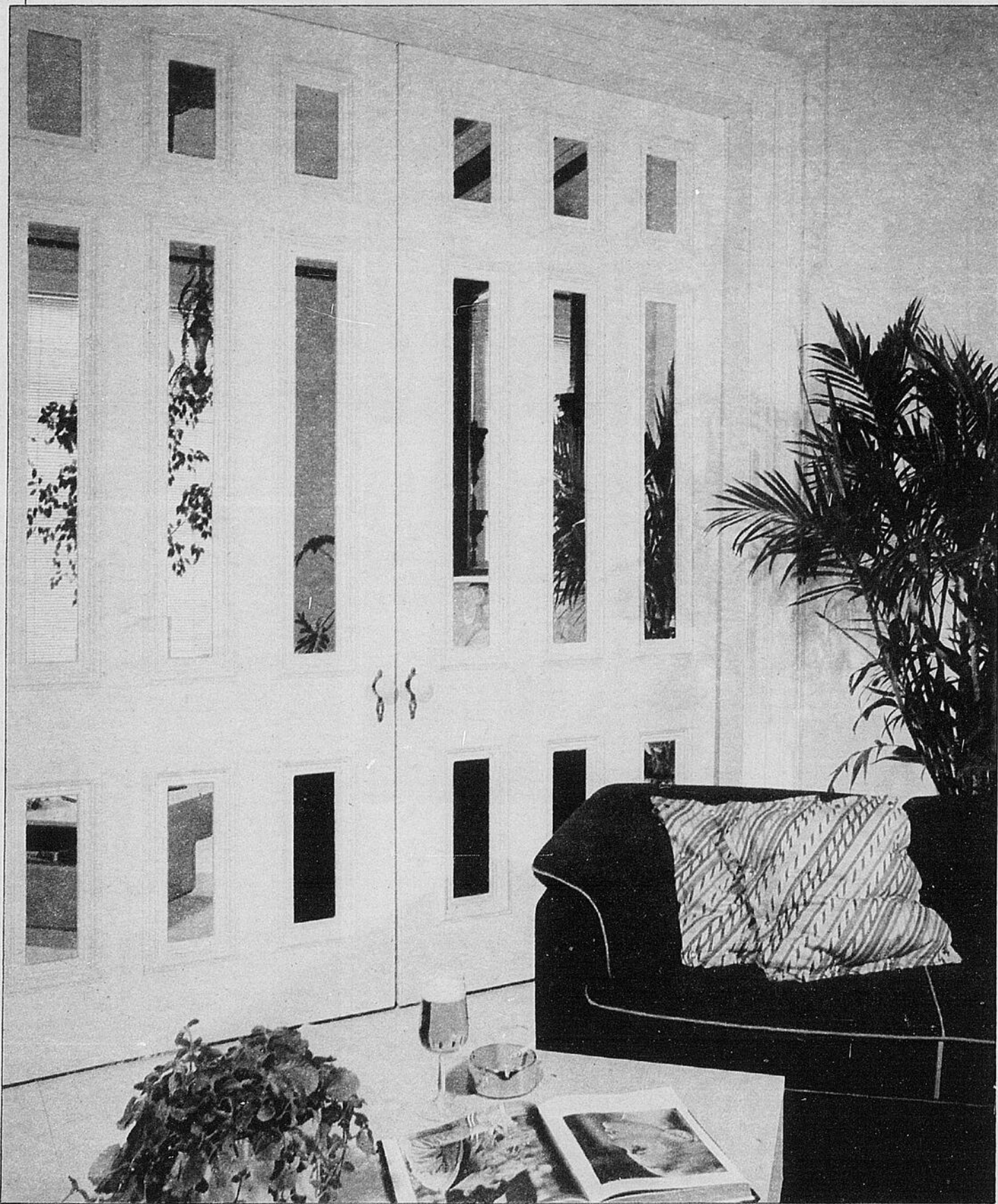
Utilisez-le avec précaution en tirant parti des défauts de vos pièces et de l'espace visuel que vous voulez leur donner. Souvenez-vous qu'un miroir de grandes dimensions semble repousser les cloisons, alors qu'une mosaïque de miroirs brouille l'image tout en créant un effet de mystère. Et n'oubliez pas que les miroirs fumés ou colorés, s'ils donnent du relief et de la profondeur, et parfois bonne mine, doivent homogénéiser le décor.

Etudiez bien nos photos. Ce sont des idées que les décorateurs ont trouvées pour masquer les défauts d'une pièce, multiplier l'espace, réfléchir la lumière. Nous les avons choisies parce qu'elles peuvent vous inspirer des solutions pour votre propre décor.

ILLUSION. Très simple à mettre en oeuvre, cette idée donne beaucoup d'élégance et de profondeur. Parce qu'il est trop fracturé, le miroir clair posé dans les carreaux de la double-porte ne multiplie pas l'espace. Mais grâce aux plantes et à la lumière qui viennent s'y refléter, il crée l'illusion d'une autre pièce derrière.

Canapé-lit: DixVersions; table à café: impact mobilier.

Aménagement:
Jean-Pierre Rudolph.

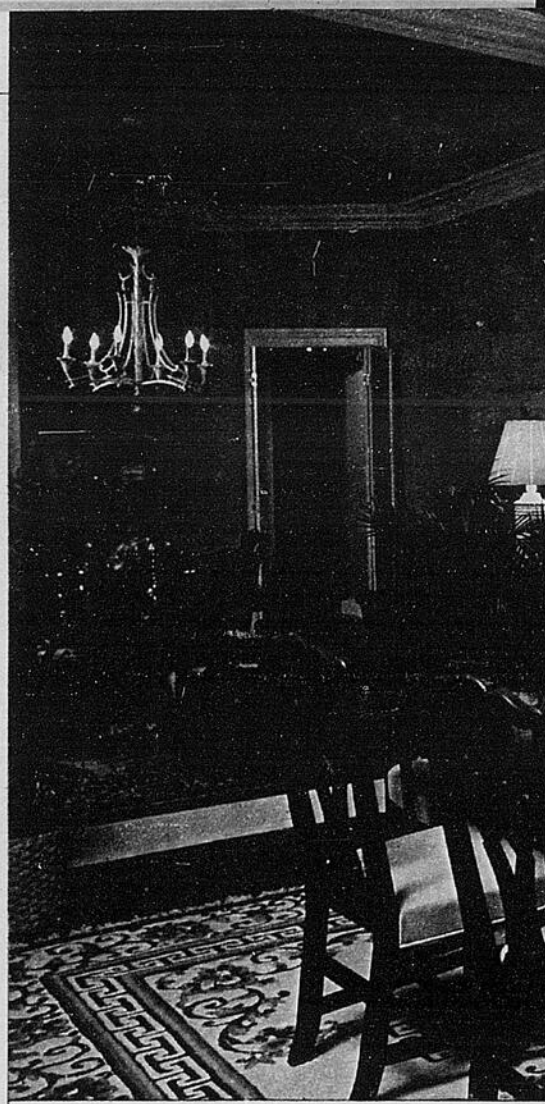




JEUX D'OPTIQUE pour une entrée-couloir qui mérite mieux qu'un simple passage. Le plafond, surface généralement négligée, a été recouvert de tissu drapé et froncé. Le miroir le met en vedette en un jeu renouvelé des perspectives, et fait oublier le nombre des portes. Pourtant, il y en a quatre, toutes en miroirs si l'on excepte la double-porte vitrée qui conduit à la salle à manger. C'est une excellente idée que d'utiliser les portes, surtout lorsqu'elles sont nombreuses, pour ouvrir la pièce à la lumière plutôt que la fermer.

Miroir: Vitrierie Dugal.

Aménagement: Lortie-Ménard.



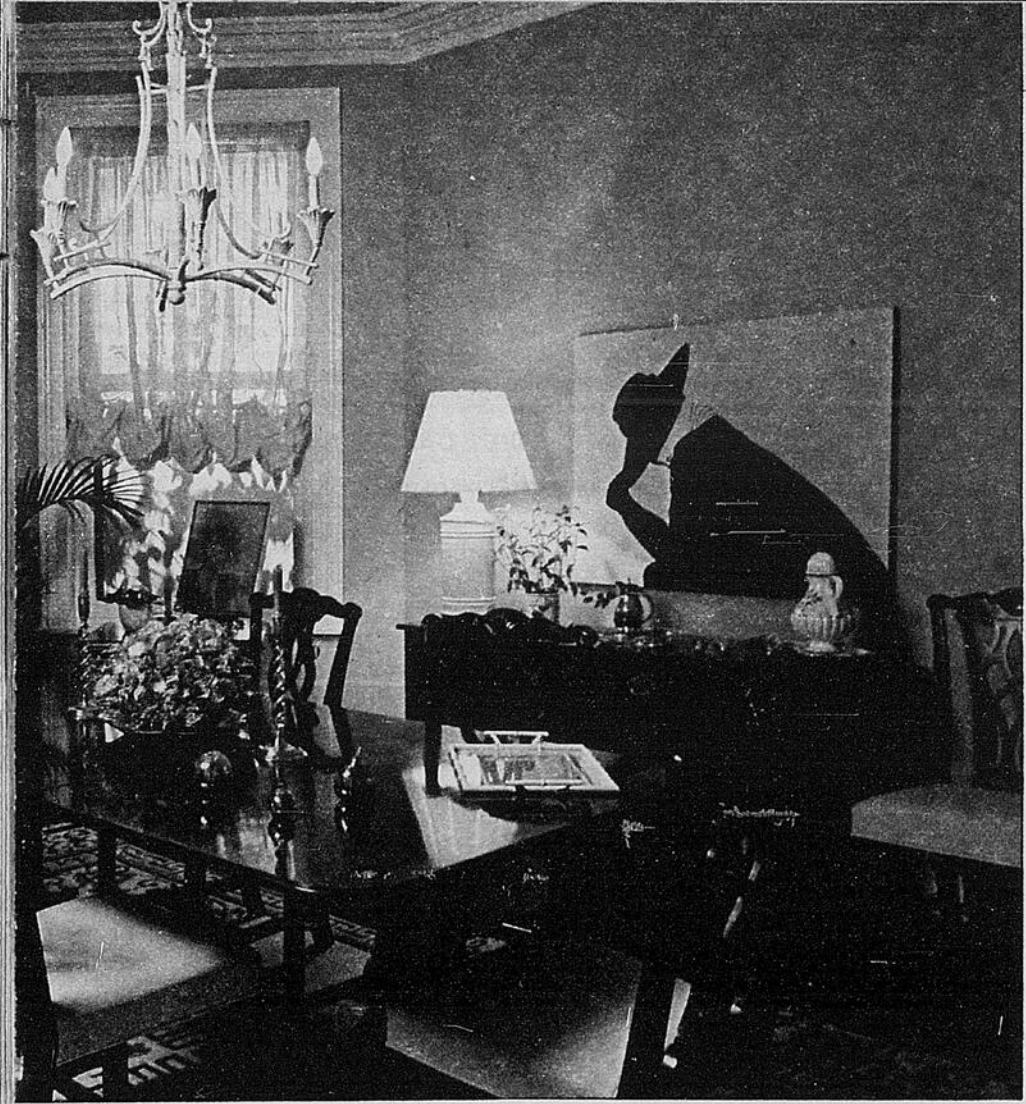
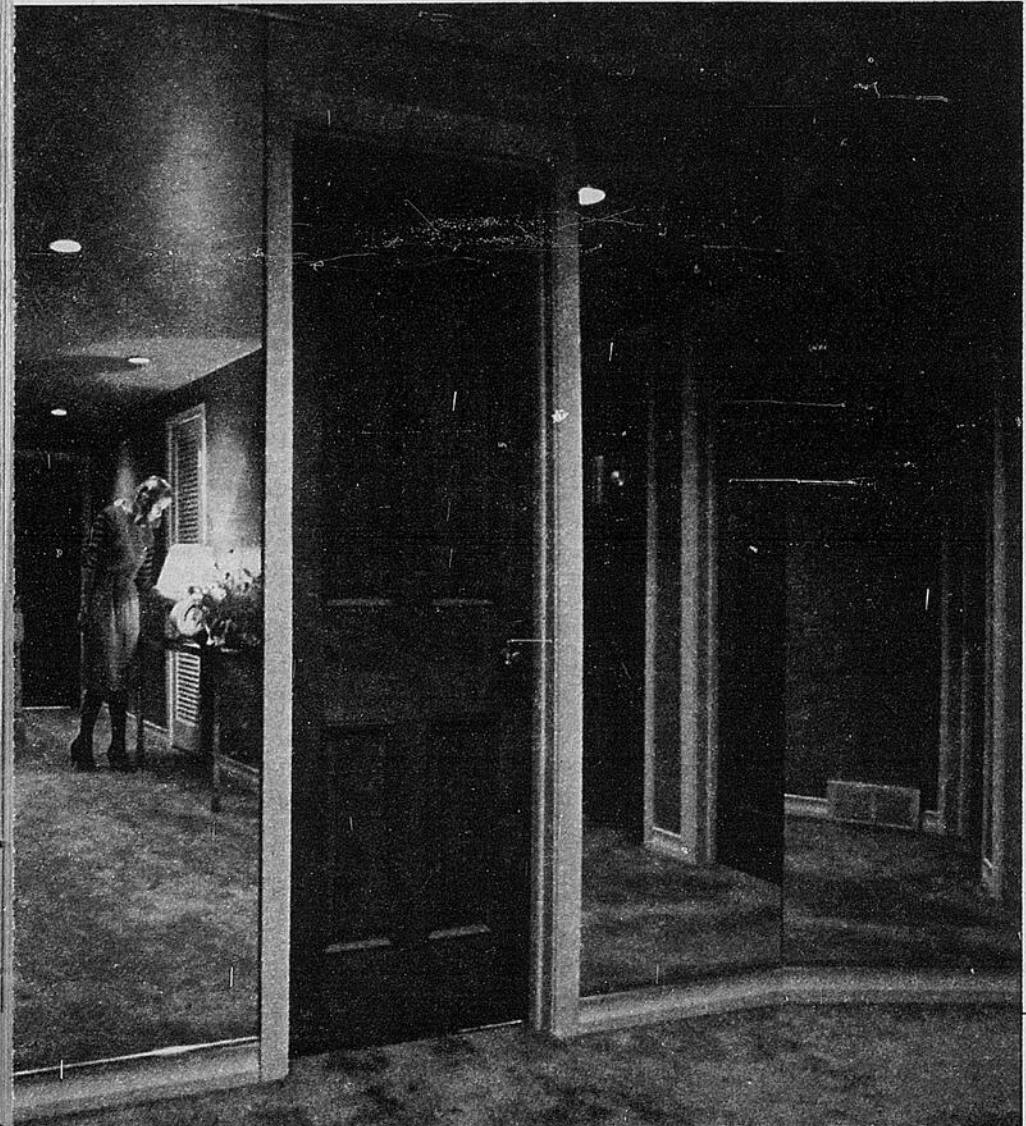


PHOTO ANDRÉ CORNELIER

JEUX DE MIROIRS. Un grand mur en miroir a pour effet de magnifier l'espace et d'ajouter encore au caractère sophistiqué et raffiné de ce décor. Il ouvre des perspectives et multiplie l'image de très beaux meubles.

Aménagement:
Marie-Elise Vaillancourt, s.d.e.



LES MIROIRS ONT PRIS LA PLACE DES MURS. Ils composent une sorte d'hexagone et approfondissent ce hall sans lumière mais non sans chaleur situé à l'étage d'un cottage de type colonial. Les portes décapées et traitées à la cire d'abeille s'accordent avec le tapis et le papier peint caramel. A remarquer: les baguettes de laiton placées en haut et en bas des miroirs bronze camouflent les dénivellations qui existent dans la plupart des vieilles maisons, et donnent leur unité à l'ensemble.

Miroir: Vitrerie belge; console verre et acier: Château d'aujourd'hui.

Aménagement:
Lorraine Francoeur, s.d.e.

D'AUTRES IDÉES-MIROIRS

- Le miroir, c'est un style de décoration dont l'illusion même n'est sensible qu'à un oeil observateur. L'illusion sera encore accrue par l'accrochage sur fond de miroir d'un tableau ou d'un autre miroir, prolongeant ainsi le jeu des reflets et des transparences.
- Les énormes miroirs du XIXe siècle avec des cadres élaborés sont souvent moins chers qu'on imagine. Ils agrandissent l'espace et donneront davantage une impression d'espace que ne le ferait un mur vide et blanc.
- On peut aussi, au lieu d'une seule glace accrochée au mur, s'amuser à en juxtaposer plusieurs. Il en résulte un allègement visuel et un jeu renouvelé des perspectives.
- Si tout un mur en miroir vous apparaît trop coûteux, vous pouvez utiliser une série de petits miroirs placés les uns à côté des autres.
- Recouvrir un paravent de miroir. En plus de l'aspect décoratif, cela permet de jouer librement, avec souplesse, avec l'espace.
- Votre séjour donne sur un beau paysage: c'est rare mais cela arrive. Pour profiter au maximum de la vue, composez un espace ouvert sans frontières. Posez, face à la fenêtre, une glace sur toute la surface du mur: non seulement l'image se répète, mais encore la pièce s'agrandit.
- Vous avez un couloir étroit et sombre? Tapissez un mur de miroir: ses dimensions se doubleront.
- L'étroitesse d'un vestibule sera compensée par des miroirs posés sur tous les murs. On y aura l'illusion d'être dans un grand hall. Et quel meilleur endroit pour rectifier une coiffure ou le pli d'une robe!

OÙ UTILISER LE MIROIR?

Sur les murs des vestibules ou portiques, sur ceux des halls et des couloirs, dans une salle de bains où il intensifie les éclairages. Evitez-le au salon à moins que la situation ne s'y prête, mais pensez-y comme revêtement de cheminée.

On sait quel rôle érotique, le miroir joue au plafond des chambres. On l'utilise de plus en plus dans les maisons modernes pour recouvrir un mur fait de placards, et agrandir ainsi une pièce qu'on fait de plus en plus petite.

Dans une salle à manger, on recherche le scintillement, l'apparat, le jeu des bougies mille fois répétées. Mais attention aux convives! Si le miroir recouvrant tous les murs



crée un effet fabuleux, il peut être malséant de l'utiliser à petites doses. Rien n'est plus agaçant qu'un vis-à-vis qui passe son temps à se lorgner dans le miroir!

LES PIÈGES

L'éclairage. La lumière doit glisser sur le miroir, faire rideau. S'il y

a trop de clarté, on ne verra que les spots lumineux. Evitez donc les masses, les faisceaux lumineux, les incandescents avec abat-jour qui n'éclairent pas les murs mais glissent directement vers le sol. Préférez les lampes à halogène ou au quartz, utilisez des rampes lumineuses, des éclairages qui partent

du plafond.

La couleur. Le miroir se vend en plusieurs couleurs. Si on le choisit teinté, alors il doit approfondir la couleur existante, avec laquelle il doit s'intégrer.

Les volumes. Appuyer de gros meubles dos au miroir double leur masse: on ne voit plus qu'eux. Evi-

tez les masses trop importantes, horizontales, tels les canapés, les gros fauteuils. Au lieu d'agrandir votre pièce, elles la rétréciront.

Si vous prévoyez utiliser un petit meuble en encoignure, distancez-le du mur car on va perdre la réflexion.

VIVEZ DANS LES MIROIRS

Ayez des glaces partout chez vous: en grand, en petit, en carré, en rectangle, en clair, en bronze, en gris, en rose (c'est le plus cher). Des miroirs il y en a pour tous et pour tous les goûts. Ils vont aujourd'hui du verre au plastique en passant par l'aluminium.

LE VRAI MIROIR, DEUX SORTES:

1° Des miroirs d'une épaisseur de 4, 5, 6 à 8 mm vendus à vos mesures dans les vitreries avec ou sans polissage. Pour une grande surface, mieux vaut utiliser un miroitier qui les posera lui-même. N'oubliez pas de lui demander un devis au préalable, car les prix peuvent varier d'un client à l'autre, selon l'état des murs et les difficultés du transport. Pour la pose, deux méthodes: les fixer avec des «angles», ou les coller avec une colle à base de silicone si la surface à habiller est parfaitement lisse. Ne croyez pas cependant que ce soit la solution idéale. Elle ne peut être valable que si le dos des miroirs est verni, cartonné, ou posé sur une plaque de bois. S'il n'est pas protégé, la colle attaque la couche de teinture et des taches transparentes apparaissent sur l'endroit. Prix selon la couleur et l'épaisseur. Environ 5\$ le pied carré.

2° Des mosaïques de miroirs: le prêt-à-porter de la glace. Ce sont de tout petits morceaux de miroirs en rectangles ou en carrés. Certains sont présentés sur un support textile, d'autres vendus avec des coins adhésifs. On peut les poser sur toutes les petites surfaces. Verticales, horizontales, planes, courbes, convexes ou concaves. Mais attention: la surface doit être sèche et propre! Ils se font en plusieurs teintes, avec ou sans motifs, se découpent facilement au coupe-verre. On les trouve dans les grandes quincailleries et les boutiques de rénovation. Leur prix varie selon leur épais-

JE SUIS
M-I-L-L-I-O-N-N-A-I-R-E!

TIRAGE:
le dernier
dimanche
du mois.



**ET VOUS, COMMENT
RÉAGIRIEZ-VOUS
SI CELA VOUS ARRIVAIT**

CHAQUE MOIS!

Avec Super Loto on peut gagner:

- des lots de 1 million\$
- des lots de 100 000\$
- des billets gratuits et des lots de 100\$ à 10 000\$ avec les numéros mobiles
- des lots instantanés de 10\$ à 10 000\$



Super Loto

la seule loterie qui fait des millionnaires

seur et leurs dimensions. A titre d'exemple, une boîte de 12 carreaux de 12" x 12" (30.5 cm x 30.5 cm) se vend environ 15\$.

Les imitations: elles ont à peu près le même aspect que le vrai miroir. Elles sont de trois espèces.

1° Le miroir plastique. Imité parfaitement le miroir, n'est pas cassable mais peut être légèrement déformant s'il n'est pas appliqué sur une surface très plate. Se tend et s'agrafe au mur comme un tissu. Pour obtenir un meilleur résultat gagner au préalable le panneau avec un molleton de tapisserie ou une feutrine. Ignifuge, se fait en plusieurs tons, dont l'or, le bleu et l'argent.

2° Le miroir d'aluminium. Très poli et brillant, plus ou moins fin, plus ou moins rigide, reflète les images mais ne donne pas la netteté des miroirs traditionnels. Existe en trois coloris: or, argent et fumé. S'appelle aluminium anodisé sous vide, aluminite ou mylar selon qu'il est plus ou moins rigide. Se plie et se coupe. Se présente en feuilles. Coûte 1,15\$ le pied carré. Usage commercial.

3° L'écran solaire. Formé de deux films de polyester dont l'un est vaporisé d'aluminium. S'applique sur une vitre comme du papier peint. Coupe les rayons ultra-violet, la chaleur et l'éblouissement. L'effet miroir est secondaire et fonction de l'intensité lumineuse. Couleurs: argent, bronze, fumé, or. Présenté sous étiquette différente selon la compagnie: Scotch Tint, Sunguard, Tinted Glass. De 1,25\$ à 2,50\$ le pied carré.

LES ADRESSES

Miroitiers, toutes glaces, toutes dimensions.

- Vitrierie Dugal, 969 est, rue Rachel, Montréal, 523-9015.

- Vitrierie belge Inc., 822, 2e Av., Pointe-aux-Trembles, 645-3921.

Pour les lecteurs de la province, consultez le bottin de votre région.

Miroir plastique

- Hickey-Canada Inc., 700 avenue du Golf, île des Soeurs, 769-8545.

Miroir d'aluminium

- Studio Specialties, 721 rue Walker, Montréal, 932-6111

- Raymond Engineering Products Ltd., 425, 18e Av., Lachine, 634-5833

Ecran solaire

- Marquez Ltée, 990 boulevard Décarie, Montréal, 482-8720. ●

Une bonne brosse à dents, c'est important!



Oral-B. La brosse à dents recommandée par la majorité des dentistes.

Son manche est droit, pratique et bien proportionné. Ses soies sont douces, égales, arrondies aux extrémités et juste assez fermes pour bien brosser et masser les gencives. Une brosse à dents de qualité se doit d'être aussi bonne pour les gencives que pour les dents parce que les problèmes de gencives sont à l'origine de la plupart des pertes de dents chez les gens âgés de 35 ans et plus.

Tout au long de votre vie, votre bouche évolue... alors vous trouverez une Oral-B convenant à tous les âges et à toutes les bouches. C'est comme si elles grandissaient avec vous!

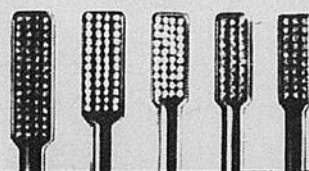
Vous savez qu'il faut changer de brosse tous les trois mois; la prochaine fois, prenez donc une Oral-B.

Oral-B®

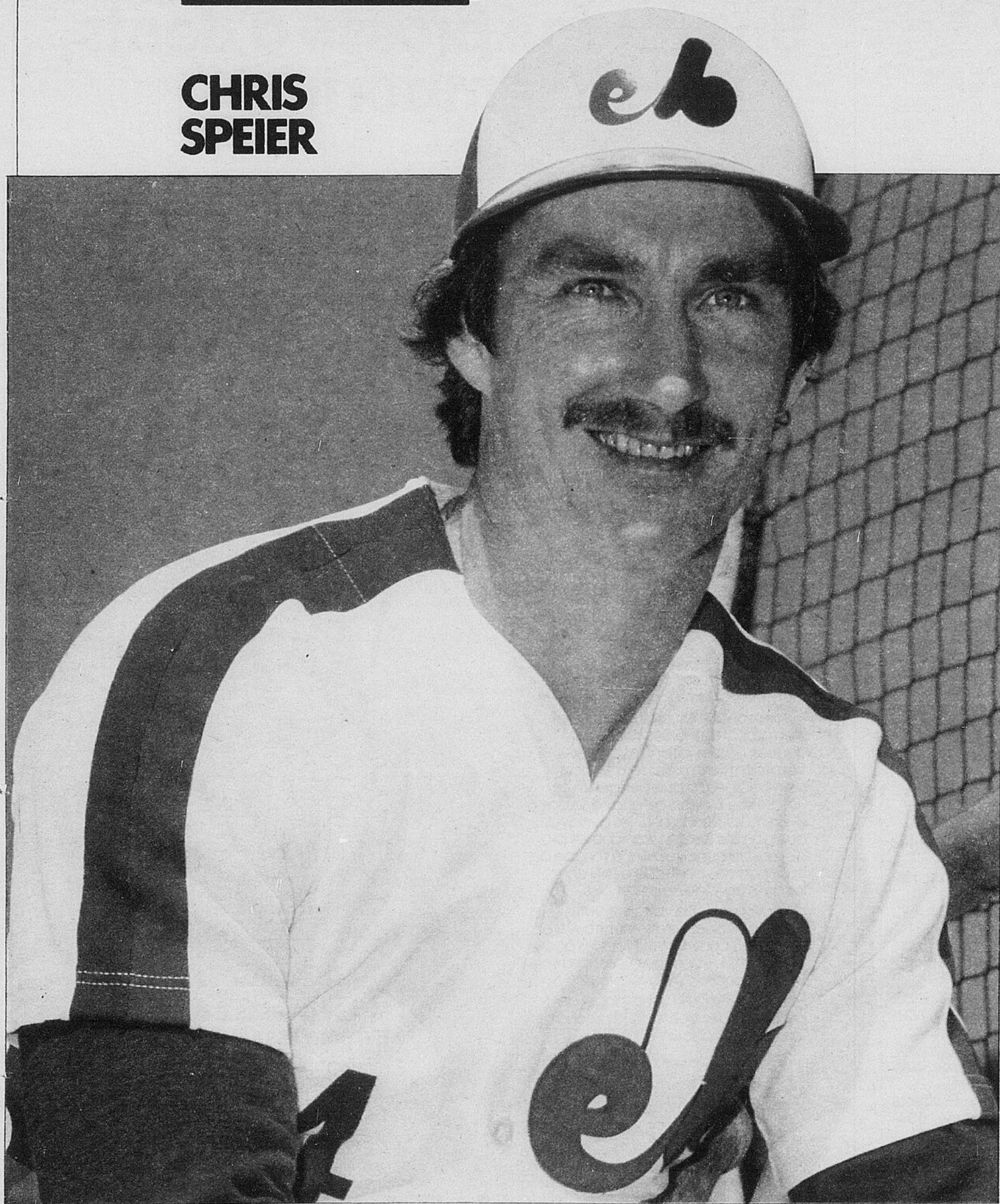
*Marque déposée de Laboratoires Cooper Limitée

Les brosses à dents qui grandissent avec vous.

60 40 35 30 25



**CHRIS
SPEIER**



SPEIER,
Chris. Inter. 31
ans. 6 pieds 1
pouce, 175
livres. Frappe
et lance de la
droite.

UN QUÉBÉCOIS PURE LAINE ...OU PRESQUE

■ PAR RÉJEAN TREMBLAY

Le jet d'Air Canada filait vers le matin, battant les heures dans sa trajectoire vers l'est du continent.

Quelques heures plus tôt, les Expos avaient arraché une victoire aux Dodgers, à Los Angeles. Ils revenaient à Montréal avec une fiche de 1-1 pour entreprendre les trois derniers matchs de leur série éliminatoire contre ces mêmes Dodgers.

Quelques joueurs jouaient aux cartes, d'autres lisaient, certains dormaient. Chris Speier, lui, berçait un tout petit bébé sur son épaule gauche pendant que sa femme Alita se reposait sur son autre épaule.

Scène à première vue curieuse que celle d'un dieu du stade, fougueux au jeu, combatif devant l'adversaire, berçant avec autant de tendresse un tout petit bébé.

Chris Speier, l'inter des Expos, adore les enfants. Père de quatre enfants, il milite activement dans le mouvement Pro-Vie. Il prononce des conférences dans les cégeps et les églises pendant la saison morte, défendant avec ardeur le droit de naître à l'enfant conçu.

Speier est un croyant convaincu qui a découvert les richesses du christianisme grâce à sa femme. Il est aussi le seul joueur des Expos à avoir adopté le Québec, à s'y être installé et à y vivre en Québécois.

L'annonce de sa signature d'un nouveau contrat de trois ans, l'hiver dernier, a coïncidé avec les nombreuses démarches entreprises par les organismes de sport professionnel au Canada contre certaines mesures du budget MacEachen. Speier, lui, semblait parfaitement heureux d'avoir choisi le Québec. Et quand je l'ai rejoint à sa maison de Sainte-Adèle, dans les Laurentides, il revenait tout juste d'une longue randonnée en ski.

«Alita et les enfants sont heureux au Québec; ces derniers fréquentent l'école anglaise et apprennent le français en jouant avec leurs petits camarades; même Alita se débrouille maintenant fort bien en français et peut communiquer avec nos amis et voisins dans leur

langue.

«Payer des impôts et des taxes n'est qu'une des responsabilités d'un citoyen qui choisit de vivre dans une société donnée; nous sommes heureux à Sainte-Adèle, nous jouissons des avantages de la campagne tout en profitant des facilités de la ville, alors nous ne sacrifierons pas ce bonheur à cause de taxes que nous sommes capables de payer de toute façon.»

Ce souci de prendre ses responsabilités, Speier l'affiche également dans son jeu. Il ne craint pas de se voir imputer des erreurs quand il s'élance sur des balles difficiles qui bondissent dans le champ intérieur. Et cette confiance en soi que la maturité lui a apportée le dessert parfois dans des moments importants.

Lors de cette victoire difficile à Los Angeles, Ray Burris avait lancé un match impeccable. Sauf en fin de neuvième manche, alors que les Dodgers avaient réussi à placer un homme au premier coussin avec un seul retrait.

Bon tir de Burris, roulant facile vers Speier, double retrait assuré. La balle bondit, Speier jongle un instant, les deux coureurs sont saufs.

Un silence plane quelques secondes sur le stade. Puis lentement, les cris et les applaudissements d'encouragement enflent dans un bruit assourdissant.

Burris et Speier confèrent dans l'avant-champ. Puis Burris s'installe, lance. Le coup file vers l'inter, Speier fonce vers la balle, jeu parfait vers le deuxième coussin, retrait et relais au premier, autre retrait, victoire des Expos!

Dans l'avion, bébé Speier dort toujours. Un peu gêné de troubler sa quiétude, je me penche vers Chris et lui demande:

—Avant que Burris ne reprenne son poste après votre erreur, à quoi pensiez-vous?

—Je priais, je priais Dieu qu'Il me donne la chance de racheter cette erreur. Pour mes coéquipiers. Et Il m'a écouté. ●

Guy Fournier

CHACUN SON TROU

Note de la rédaction — Journaux et magazines discutent de plus en plus de l'éventualité d'une guerre nucléaire limitée. Une déclaration du sous-secrétaire adjoint à la Défense des Etats-Unis a mis la puce à l'oreille de notre rédacteur. Ce n'était sûrement pas sans une idée derrière la tête que ce membre du Pentagone avait déclaré qu'on pourrait survivre à pareille hécatombe en creusant un simple trou dans sa cour. Grâce à ses relations à la Maison-Blanche, notre rédacteur a mis la main sur une note du Pentagone à l'adresse du président Reagan. Nous la publions aujourd'hui dans l'espoir que nos lecteurs creusent leurs trous dans les plus brefs délais. Les parenthèses sont de notre rédacteur, qui a traduit lui-même cette note du Pentagone.

Mr. President,

Comme vous désirez plus de détails à la suite de la salve (déclaration) de notre collègue, Thomas K. Jones, au sujet des abris antinucléaires que nous préconisons au Pentagone, nous décrivons ci-après le plan ultra-secret mis au point pour relancer l'économie tout en annihilant l'inflation. Il est tout à fait juste de prétendre qu'on peut sortir vivant d'une attaque nucléaire si on a creusé un trou dans le sol, qu'on l'a recouvert de deux solides portes de bois et de trois pieds de terre tassée. Nous consacrerons donc les 252 millions de dollars alloués à la défense civile pour la promotion.

Pendant que vous continuerez d'alimenter la psychose de la guerre, *Mr. President*, nous estimons que la publicité pour nos trous antinucléaires amènera 150 millions de nos *fellow citizens* (compatriotes) à se procurer une pelle et 300 millions de portes pour aménager 150 millions de trous. Nous allons lancer la même publicité dans les pays amis. Nous leur enverrons le plan de nos trous dont la patente est pendante (*patent pending*) au Congrès. La psychose de guerre étant très forte en Europe, il s'y creusera 100 millions de trous antinucléaires pour lesquels nous exporterons 200 millions de portes et 100 millions de pelles. Le même nombre de pelles et de portes sera exporté

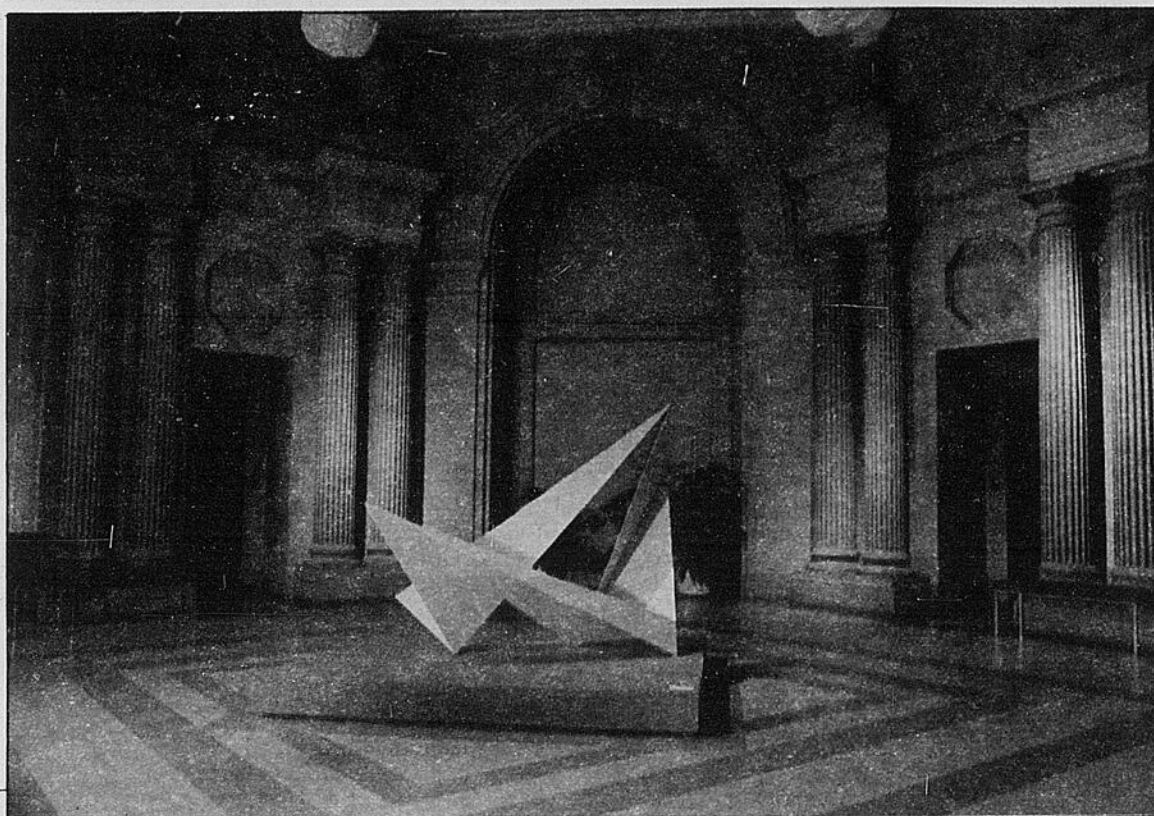
chez nos alliés d'Afrique, d'Amérique du Sud, d'Océanie et d'Asie. En Chine où il se creusera 800 millions de trous, il ne sera pas possible d'exporter de pelles (chaque Chinois en a une), mais il y a là un marché possible de 1 milliard et demi de portes. Total de l'opération mondiale: 350 millions de pelles et 2 milliards, 200 millions de portes.

Mr. President, les retombées économiques sont incroyables. Ici, au Pentagone, on calcule que l'industrie de la construction (18,1% de chômage) et l'industrie du bois (19,1% de chômage) réaliseront des ventes de 40 milliards de dollars en portes et manches de pelle. L'industrie de l'acier (20,8% de chômage) se retrouvera avec des commandes de 5 milliards de dollars pour les pelles.

Au Pentagone, nous sommes unanimes: la guerre nucléaire est inévitable. Quand tout le monde aura creusé son trou, *Mr. President*, if you want to push the button, you're welcome! (Si vous voulez presser le bouton, M. le président, vous êtes le bienvenu!) *Sure* (évidemment), les Russes vont riposter, mais leurs missiles sont tous pointés vers nos villes. Nous pourrions contrer leur attaque dans la moitié des cas. Le nombre de blessés graves ne dépassera pas 50 millions. Notre courbe optimiste prévoit 20 millions de morts et notre courbe pessimiste, 40 millions. Tous dans les villes, où c'est le plus dur de creuser son trou. (A cet effet, on pourrait exporter les trous qu'il y a dans les rues de Montréal: ça nous permettrait d'équilibrer notre balance commerciale...)

Une attaque nucléaire mettra ainsi fin à l'inflation puisque la poussée inflationniste vient toujours des villes. Pour faire sûr (*to make sure*), nous avons obtenu l'accord de votre président de la *Federal Reserve Board*, Paul Volcker, et du gouverneur de la *Bank of Canada*, Mr. Gerald Bouey. Ils ont répondu tous les deux que si on veut enfin vaincre l'inflation et relancer l'économie, il y a évidemment un prix à payer! (En effet, il faut mettre tout le monde dans le trou.)

EN MUSANT DE MUSÉE EN MUSÉE



Des arts décoratifs (en haut) à la sculpture abstraite (ci-contre), plus de 150 musées attendent les visiteurs à travers les dix régions du Québec.

Combien y a-t-il de musées au Québec? Dites un chiffre.

Puis sachez que si vous vouliez en visiter un à chaque semaine, il vous faudrait pour les voir tous près de trois ans. Vous auriez fait le plus merveilleux tour de la Province.

Il y a des musées de toutes sortes. Aimez-vous les antiquités, l'art contemporain, l'histoire des Amérindiens, les premiers temps des pionniers, les sciences naturelles, les armes à feu, les vieilles autos? Il y en a pour tout le monde.

Savez-vous qu'il existe à la Cinémathèque de la rue McGill à Montréal un musée du cinéma? Qu'il y a à l'université de Montréal, entre autres collections, un musée historique de l'art dentaire? Près de la place d'Armes un musée de la banque? Qu'à Aylmer on peut visiter un musée du golf?

«Il y a deux sortes de musées, me dit un spécialiste: le musée-fenêtre et le musée-miroir. Le premier propose des choses d'ailleurs à travers le temps et l'espace. Le second, des réalités très locales. Au Québec toujours en quête de son identité, il n'est pas anormal qu'il en existe tant.»

Le type du musée-fenêtre c'est le classique musée des Beaux-Arts de la rue Sherbrooke à Montréal, en grande partie voué aux témoins artistiques de l'étranger.

Il en est ainsi du musée d'art de Joliette autrefois logé chez les clercs de Saint-Viateur et réaménagé dans un bâtiment spécialement conçu. Le Centre culturel du Bois-de-Boulogne à Montréal possède un musée d'art byzantin unique en Amérique du Nord.

Le modèle le plus parfait, le plus récent de musée-miroir est celui de la Haute-Beauce. Il y avait dans la paroisse de la Guadeloupe, un menuisier nommé Napoléon Bolduc qui était ethnographe sans le savoir. C'est-à-dire que pour mieux comprendre la vie quotidienne de ceux qui l'entouraient, il recueillait les objets les plus humbles, tout com-

me sa femme Irène récoltait toutes les recettes ménagères. (Elle est, entre autres, la championne des «vins» à base de plantes locales, dont la liqueur de pimblina.) Ils conservaient leurs trésors et en faisaient profiter qui voulait. Un jour, ils les cédèrent aux gens de la région qui se cotisèrent pour les acquérir. Aidée de deux spécialistes, la population des 25 villages du plateau installa les 1 600 articles de la collection Bolduc et d'autres objets fournis par elle dans l'admirable presbytère inoccupé à côté de l'église de Saint-Évariste-de-Dorset. Les gens de l'endroit avaient enfin leur musée bien à eux. Ils s'aperçurent que le lieu muséologique était bien plus que l'admirable bâtisse de bois; c'était le territoire tout entier qu'il fallait proposer aux visiteurs, établir pour eux des itinéraires, imaginer des postes décentralisés de présentation. Celui de Saint-Hilaire existe déjà. À l'entrée du village un panneau à quatre volets: tableau de lecture du paysage, dates importantes de la paroisse, dessins d'enfants et un poème collectif.

L'an dernier, la collectivité a inventé une exposition temporaire en rassemblant soixante trousseaux de baptême prêtés par des familles. Elle a organisé sur place un débat sur la maternité et présenté, avec les layettes, le dire des femmes. L'exposition a eu tant de succès qu'elle est reprise à travers tout le Québec. On vient de la montrer à Joliette.

Ce musée «éclaté» vient de recevoir le prix de meilleur musée du Canada. Il n'est pas accrédité par le ministère des Affaires culturelles du Québec. «La muséologie est une science très jeune dans notre Province», nous dit le spécialiste. Il s'agit de Guy Boulizon qui en 1972 a entrepris un inventaire, jamais fait jusque-là, des musées québécois et leur a consacré un livre. Il précise: «Il y a aussi les musées chauds et les musées froids. Ce n'est pas tant à cause des collections qui sont présentées mais la façon dont elles le sont et surtout la présence visible ou invisible de ceux qui ont la charge du musée, qui savent en faire autre chose qu'un bric-à-brac culturel, un triste dépôt d'objets d'art.»

Exemple de musée très froid (est-ce le bâtiment? le lieu où il est situé? l'accueil impersonnel?): le pourtant très riche musée des Arts contemporains de Montréal. Et aussi du château de Ramezay consacré à la vie d'autrefois, qui semble étouffé par sa richesse même: trop

de choses à voir, mal disposées, mal expliquées.

Certaines régions sont favorisées. Prenez Trois-Rivières. Le vent de l'histoire y souffle. On trouve là neuf lieux muséologiques qui attestent parfaitement de la façon dont sont nés nos musées.

Celui des Ursulines. Comme dans beaucoup des vieilles maisons d'éducation, les enseignants, au fil des ans, ont rassemblé des objets dans un but pédagogique. Cela finit par faire d'importants ensembles.

Le musée Pierre-Boucher correspond à un autre souci: le besoin qu'ont les gens de conserver ce qui témoigne de l'originalité de leur petite patrie. Le manoir Boucher-de Niverville que l'on peut visiter relève d'une autre préoccupation; il fallait sauver une très ancienne maison. Le musée de Notre-Dame-du-Cap rappelle la part si importante que les communautés religieuses ont apportée à la création artistique et à sa sauvegarde. Le musée d'archéologie préhistorique fait partie de ces établissements conçus pour la recherche universitaire mais dans lesquels le public est admis. Aux forges du Saint-Maurice on fait revivre un important témoignage de l'histoire et l'on présente l'industrie sidérurgique. Enfin la galerie du Parc est ce genre de lieux mis à la disposition des artistes locaux pour présenter leurs créations.

À Québec, on retrouve tous ces types de musées. Le plus prestigieux, celui du Parc des Champs de bataille. Les ordres religieux ont aussi bien servi la capitale: les Ursulines, les Augustines, les Jésuites, les gens du Séminaire nous ont laissé d'admirables trésors. Les militaires ont légué le musée du 22^e régiment installé à la Citadelle. Les maisons de la place Royale sont autant de musées ainsi que la réplique de la *Grande-Hermine* de Jacques Cartier dans le parc Brébeuf.

Montréal compte 24 institutions muséologiques. La plus récente, le Château Dufresne où sont logés les arts décoratifs.

Autour de la métropole, une guirlande d'endroits à visiter. Important gisement muséologique dans la vallée du Richelieu, où trois anciens forts abritent des collections. À Longueuil, l'initiative d'un maître électricien a permis la création d'un musée unique au Canada: celui de l'électricité.

À Caughnawaga, le musée Kate-ri-Tekakwitha qui est aussi celui des Iroquois. À Saint-Constant, c'est le conservatoire du chemin de fer à vapeur. À Argenteuil, autour du thème du transport fluvial, des

échos de la vie d'antan.

Dans les Laurentides, le musée de Séraphin à Sainte-Adèle et à Rawdon un très intéressant village d'autrefois reconstitué.

Les Cantons de l'Est sont riches en musées-miroirs surtout consacrés au passé des Loyalistes: Stanbridge, Beebe, Rock Island, Coaticook, Eaton.

À Sherbrooke, le musée du séminaire est un bon exemple du souci didactique de générations de professeurs de sciences naturelles.

À Valcourt, un rare musée industriel: la collection Bombardier sur tout ce qui peut se mouvoir sur la neige. Autres musées spécialisés: celui de l'amiante à Thetford Mines et à l'autre bout de la Province, à Malartic, un très intéressant établissement qui donne l'impression de descendre au fond d'une mine.

Le Lac-Saint-Jean a su se doter de deux musées littéraires consacrés à Maria Chapdelaine et à François Paradis. Et à l'entour, jusqu'à la Côte Nord, des musées régionaux d'art et de traditions populaires.

Appartenant à ce modèle de musée de «petite patrie», celui de Gaspé qui donne un vivant aperçu de la Péninsule. Et un lieu unique au monde, le musée de Miguasha, au fond de la baie des Chaleurs. Il est

bâti sur une falaise où se trouvent des milliards de plantes et d'animaux fossiles qui aident à mieux comprendre l'histoire de la Terre.

C'est la mer et particulièrement celle poissonneuse et parfois cruelle qui baigne les Îles-de-la-Madeleine, qui est le sujet du musée de Havre-Aubert.

Que de choses à voir un peu partout, là où l'on a su garder des traces du passé qui témoignent de l'avenir, là surtout où leur gardien se transforme en animateur et sait présenter les richesses conservées!

POUR MÉMOIRE

Le ministère des Affaires culturelles a publié une brochure sur les musées du Québec. Ce document très précis ne fait mention que des établissements reconnus par la Province et en néglige beaucoup, principalement ceux relevant du gouvernement canadien.

Les musées du Québec ont des jours et des heures d'ouverture très variables. Certains ne sont que saisonniers. Il est bon de se renseigner à chaque fois.

Tourisme Québec donne sans frais des renseignements téléphoniques. De Montréal: (514) 873-2015; de l'extérieur: 1-800-361-5405. ●



Perspectives LE MAGAZINE

est publié chaque semaine par Perspectives Inc.
231, rue Saint-Jacques, Montréal, P.Q. H2Y 1M6 Tél.: 282-2224

Président et directeur général: Albert Tremblay

Conseil d'administration

Président: Roger Landry

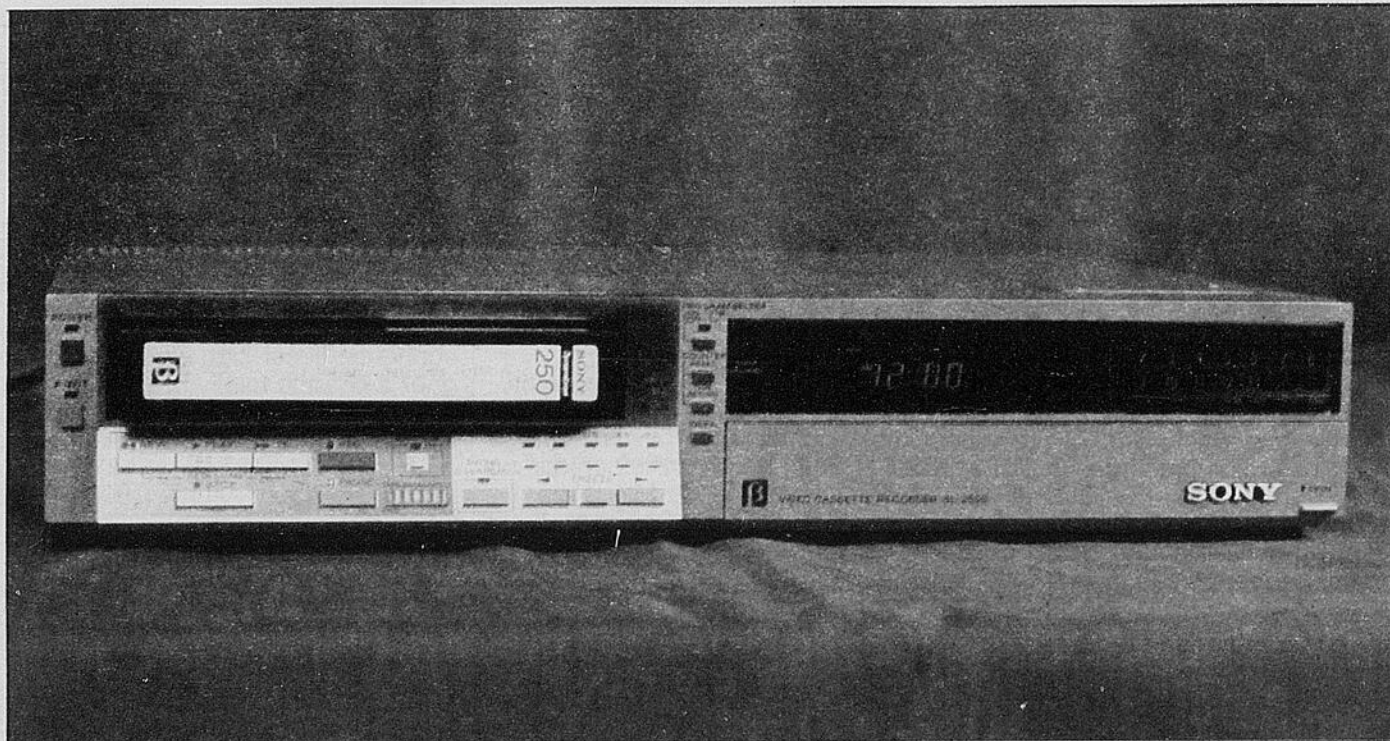
Vice-président: Gaston Vachon • Secrétaire: Jean Sisto

Trésorier: Denis Lacasse

ISSN 0380-6790

LE MAGNÉTOSCOPE

DES IMAGES EN BANQUE



■ TEXTE ET PHOTO PEDRO RODRIQUES

Mon voisin regarde les Beaux Dimanches le mardi et Michel Jasmin après les nouvelles de fin de soirée; à l'affiche de son petit écran on voit parfois des films qu'aucun poste respectable n'oserait programmer et, au cours de l'été, quand tout le monde se gave de baseball, il se rafraîchit en regardant une partie de hockey.

Lorsque, curieux de ne rien manquer de deux émissions également intéressantes qui passent à la même heure à deux postes concurrents, j'use à la fois ma patience et le sélecteur de canaux de mon téléviseur pour n'obtenir que des bribes incompréhensibles, mon voisin secoue la tête avec ce petit air de condescendance qui a le don de m'exaspérer. Évidemment, quand il est dans le même cas, il regarde tranquillement son émission, lui, tandis que son magnétoscope à cassettes enregistre l'autre qu'il dé-

guste ensuite à loisir.

Parce que, voyez-vous, monsieur possède le fin du fin, cette petite merveille qui envahit en douce le marché de l'électronique, ce chambardeur d'horaires qui, sur un bout de ruban magnétique, vous met Henri Bergeron en conserve. Un magnétoscope, c'est à peu près la même chose qu'un magnétophone, sauf qu'en plus des sons ça enregistre les images. Ce n'est pas une invention particulièrement récente, puisque, depuis près de trente ans, les postes de télévision s'en servent pour enregistrer la plupart de leurs émissions avant de les diffuser.

Pour que l'outil devienne objet de consommation, il aura fallu attendre tout près d'un quart de siècle.

En effet, même si le magnétoscope, tout comme son petit cousin le magnétophone, se contente d'enregistrer sur la piste d'une bande magnétique des signaux qu'il sera capable de relire à volonté, la nature même de ces signaux amène une

certaine complexité du système d'enregistrement.

D'abord, que sont ces «signaux»? Ce sont des impulsions électriques d'intensité et de fréquence variables. Prenons l'exemple d'un enregistrement sonore: l'intensité correspond à la force d'une note de musique, la fréquence à son timbre; ainsi, une note aiguë aura une fréquence plus élevée qu'une note grave.

Quand on veut enregistrer une image de télévision, on procède de manière analogue: l'intensité des signaux correspond à la brillance du point lumineux qui balaie l'écran pour former cette image. Quant à la fréquence, c'est tout à fait différent: celle-ci détermine en effet ce qu'on appelle la définition de l'image, c'est-à-dire la vitesse à laquelle le point lumineux peut changer d'intensité en se déplaçant sur l'écran. Plus la fréquence est élevée, plus ce point lumineux peut passer rapidement d'une intensité à une autre,

plus l'image qu'il forme est nette: un photographe dirait qu'elle a du «piqué». Inversement, si la fréquence n'est pas suffisamment élevée, l'image perd peu à peu de sa netteté et devient floue, ce que l'on remarque davantage lorsque l'image originale est contrastée.

Or, une image de télévision, pour être conforme aux critères établis par les télédiffuseurs, exige une fréquence à peu près mille fois plus grande que celle qu'utilise un enregistrement sonore. Le problème qui se pose alors, quand on veut construire un magnétoscope, consiste à faire défiler la bande magnétique devant la tête d'enregistrement à une vitesse suffisante pour que toutes les impulsions qu'on désire y inscrire ne s'amoncellent pas les unes par-dessus les autres.

Dans la pratique, cela correspond à une vitesse supérieure à 25 m par seconde; traduit en langage de tous les jours, ça représente 90 km/h, soit la limite de vitesse en vigueur sur les routes du Québec! Et ce n'est pas tout! Un magnétoscope, en plus de l'image, doit aussi enregistrer une piste sonore et une piste dite de synchronisation, qui indique au téléviseur où il doit commencer chaque ligne qui composera l'image.

Afin d'éviter de faire défiler le ruban magnétique à des vitesses d'autoroute, et d'en consommer ainsi d'énormes quantités, on a recours à un stratagème technique qui consiste à faire tourner la tête d'enregistrement de l'image autour d'un axe parallèle au défilement de la bande. Ainsi, la piste d'enregistrement ressemble à l'empreinte d'un pas de vis; afin que l'enregistrement de l'image se fasse sans interruption, on utilise d'ailleurs deux têtes diamétralement opposées; ainsi, quand l'une d'elles quitte un bord du ruban, l'autre prend la relève en l'abordant de l'autre côté.

Si cette description vous a paru quelque peu aride, consolez-vous en sachant qu'elle vous permettra de comprendre comment le magnétoscope arrive à réaliser les prouesses dont il est capable, comme l'accélération, le ralenti, l'arrêt sur image ou encore l'exploration rapide d'une émission.

Supposons, par exemple, que nous immobilisions la bande magnétique dans l'appareil tout en laissant tourner les têtes de lecture. Que se passe-t-il alors? Les têtes, en tournant, décrivent sans cesse le même trait oblique, c'est-à-dire la même image qui s'immobilise alors à l'écran. Si l'on fait reculer le ruban, l'image recule aussi. Si on le

laisse avancer lentement, l'image défile au ralenti, si on l'accélère, l'image fait de même.

En accomplissant ces tours de passe-passe, l'image de télévision perd un peu de sa netteté, parce que les traits de la piste d'enregistrement ne coïncident plus tout à fait avec la trajectoire des têtes de lecture, mais des circuits-tampons de mémoire permettent aux appareils de restituer quand même à l'écran une image de qualité acceptable.

En parlant de qualité, précisons tout de suite que celle des images reproduites par les magnétoscopes à cassettes n'arrive pas à égaler celle des images originales de la télévision. La raison de cette dégradation est que les appareils de consommation courante se contentent d'utiliser une fréquence-image inférieure en général de moitié à celle qu'utilise la télédiffusion. L'image semble donc légèrement délavée, ce que l'on remarque par exemple à la lecture du générique dont les lettres semblent baver sur l'image, ce qui est normal.

Voyons un peu ce qu'il y a sur le marché en fait de magnétoscopes à cassettes. Deux systèmes tiennent le haut du pavé: le «Bétamax», mis au point par Sony et vendu sous plusieurs marques connues, et le «VHS», produit par la société Matsushita et lui aussi vendu sous bon nombre de marques connues. Ces deux systèmes se valent et ne diffèrent que par quelques détails dont le principal est qu'il sont parfaitement incompatibles entre eux!

Un troisième concurrent, version miniature, a été mis au point par Philips et a soulevé un grand enthousiasme en Europe. Appelé Vidéo 2000, il semble promis à un brillant avenir mais il n'a pas encore entamé le marché nord-américain. Pour répondre à cet effort de miniaturisation, Matsushita a répliqué en créant un mini-VHS dont les cassettes ne sont pas plus grosses que des cassettes-audio; quant à Sony, qui aurait également un mini dans ses cartons, il préfère attendre et flairer plus longtemps le marché.

Si vous avez décidé d'acquérir l'un des 100 000 magnétoscopes à cassettes qui se vendront cette année au Canada, sachez que les prix oscillent entre 800 et 1 500 dollars selon le nombre de bébelles qui l'accompagnent et songez que de plus en plus de gens optent pour des appareils portatifs qui, couplés à une caméra couleurs électronique, révolutionnent le cinéma amateur. Justement, mon voisin... je vous en reparlerai une autre fois! ●

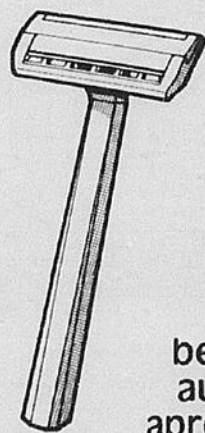
DEUX LAMES RASENT-ELLES VRAIMENT MIEUX QU'UNE?



BIC PROUVE QUE SA LAME UNIQUE RASE AUSSI RAS QUE TRAC II, MAIS À BIEN MOINS CHER!

Lors d'un essai indépendant, des hommes rasèrent un côté de leur visage avec Trac II et l'autre côté avec BIC. Tous les deux jours, ils alternaient les rasoirs.


Chaque jour, des scientifiques mesuraient les poils avec un microscope électronique. Ils ne constatèrent aucune différence après quelques minutes, ni aucune différence



même huit heures plus tard. Le prix? Toute une différence. Comparez le BIC et le Trac II et vous découvrirez toute la différence.

Puis, réfléchissez! Pourquoi payer pour une deuxième lame dont vous n'avez pas besoin, puisque BIC vous rase aussi ras, rasage après rasage après rasage, pour moins cher.

**rasage après rasage après rasage
pour moins cher**

... voilà l'incroyable 

UNE CUISINE HAUT PERCHÉE

C'est l'amour des Cantons de l'Est et l'attrait des sommets qui ont guidé Richard Bizier et Roch Nadeau vers Georgeville où les attendait une auberge perchée au-dessus du village et surplombant le lac Memphrémagog. Ils y aménagèrent leur restaurant, *Aux Berges de la Grand'Ourse*, qui est maintenant devenu un relais de campagne. On peut y séjourner, manger et dormir. La cuisine est à la fois copieuse et fine. Le menu témoigne d'un certain goût pour l'inédit ainsi que du souci de s'éloigner des sentiers battus et, selon les propriétaires, dans la plupart des cas, chaque plat proposé est soit une création, soit une version améliorée d'un mets connu.



MENU

Têtes de violon
vinaigrette
Fumet de canard au
vermicelle
Court-bouillon
de lotte à l'ailloli
Gratin de chou
farci à la bette à
carde
Gâteau de fruits
au pain perdu

Le restaurant
*Aux Berges de la
Grand'Ourse*,
à Georgeville.

TÊTES DE VIOLON VINAIGRETTE

Préparation: 10 minutes
Cuisson: 10 minutes

6 PORTIONS

INGRÉDIENTS Métrique Impérial
Têtes de violon 550 g 1 lb 4 oz
Eau quantités
suffisantes

VINAIGRETTE

— jus de citron 1 citron
— moutarde forte
de Dijon 15 ml 1 c. à table
— sel 3 ml ½ c. à thé
— poivre 0,5 ml ¼ de c. à thé
— huile 80 ml ⅓ de tasse
Echalotes hachées 4
Persil 6 bouquets

MÉTHODE

CUIRE les têtes de violon à la vapeur, pendant environ 10 minutes.

ENTRE-TEMPS, mélanger dans un bol, le jus de citron, la moutarde, le sel et le poivre.

UNE FOIS le sel dissous dans le jus de citron et la moutarde, ajouter l'huile en remuant constamment jusqu'à ce que la vinaigrette offre une consistance homogène.

Laisser refroidir les têtes de violon à l'eau froide; ces dernières doivent rester légèrement croquantes.

Dresser les têtes de violon sur de petites assiettes à hors-d'œuvre.

ARROSER d'un peu de vinaigrette et parsemer d'échalotes hachées.

DÉPOSER un petit bouquet de persil au centre du plat.

FUMET DE CANARD AU VERMICELLE

Préparation: 20 minutes
Cuisson: 1 heure 30

6 PORTIONS

INGRÉDIENTS Métrique Impérial
Eau 3 l 2 ⅓ pintes
Cou, gésier, extrémité
des ailes ou reste
d'un canard du
lac Brome 700 g 1 lb 9 oz
Carotte
en morceaux 1
Céleri
en morceaux 1 branche
Oignon haché 175 ml ¾ de tasse
Ail émincé 2 gousses
Persil haché
finement 6 queues
Laurier 1 feuille
Aneth frais 15 ml 1 c. à table
Sarriette 1 pincée
Thym au goût
Marjolaine au goût
Sauge au goût
Vermicelle 20 ml 4 c. à thé
Croûtons au goût

MÉTHODE

FAIRE MIJOTER le bouillon avec tous les ingrédients (sauf le vermicelle et les croûtons), à feu doux durant 1 heure 30. Passer au tamis.

Laisser refroidir le fumet et le dégraisser, s'il y a lieu.

Ramener à ébullition, y ajouter un peu de liquide, si nécessaire. Rectifier l'assaisonnement.

AJOUTER le vermicelle et le laisser cuire environ 1 minute.

SERVIR aussitôt accompagné de quelques croûtons.

N.B.: la recette de fumet de canard au vermicelle peut se conserver au congélateur, mais sans vermicelle, pendant une durée maximale de 6 mois.

COURT-BOUILLON DE LOTTE À L'AILLOLI

Préparation: 45 minutes

Cuisson: 30 minutes

INGRÉDIENTS 6 PORTIONS
Métrique Impérial
Huile 60 ml ¼ de tasse

Mirepoix:

— céleri émincé finement 250 ml 1 tasse

— oignon émincé finement 250 ml 1 tasse

— carotte émincée finement 250 ml 1 tasse

Ail 1 gousse

Persil en bouquet 1 petit

Tomates

hachées 750 ml 3 tasses

Pâte de tomates

175 ml ¾ de tasse

Eau 800 ml 3¼ tasses

ou

cidre 400 ml 1⅔ tasse

et eau 400 ml 1⅔ tasse

Laurier 1 feuille

Herbes:

— origan 15 ml 1 c. à table

— romarin 8 ml 1½ c. à thé

Sel au goût

Poivre au goût

Lotte 1kg 2lb 3 oz

Ailloli* (ou 250 ml 1 tasse

mayonnaise) 125 ml ½ tasse

MÉTHODE

CHAUFFER l'huile et y faire revenir la mirepoix, l'ail et le persil de 3 à 4 minutes.

AJOUTER IMMÉDIATEMENT les tomates et leur jus, la pâte de tomates, l'eau et le cidre.

AROMATISER avec la feuille de laurier et les herbes.

SALER et poivrer au goût. Laisser mijoter à feu doux pendant environ 10 minutes.

AJOUTER les morceaux de lotte et cuire, toujours à feu doux, durant 20 minutes environ en remuant de temps à autre; prolonger la cuisson de quelques minutes si les morceaux sont gros. La lotte doit rester un peu ferme, la texture de sa chair se rapprochant un peu de celle de la langouste et du homard.



UN NOUVEAU CREST AU FLUORISTAT CREST EN GEL



LES ENFANTS AIMENT SON GOÛT.



LES PARENTS AIMENT SON EFFICACITÉ.

Le nouveau Crest en gel au bon goût. Le seul gel avec Fluoristat. La formule anti-carie plus efficace que le Crest original d'après les recherches cliniques. Maintenant, votre famille a le choix de trois anti-carie Crest tous très efficaces: ordinaire, à la menthe et en un nouveau gel. Mères de familles, vous avez le choix.

"Crest contient du fluorure de soude qui est, à notre avis, un agent efficace de prévention de la carie et se révèle d'une utilité appréciable dans le cadre d'un programme consciencieux d'hygiène buccale et de soins professionnels réguliers". ASSOCIATION DENTAIRE CANADIENNE



A table

Retirer les morceaux de lotte du court-bouillon. Les déposer sur un plat de service que vous garderez au chaud.

PENDANT ce temps, préparer votre ailloli.

Sortir la lotte du four et napper légèrement de court-bouillon.

MÉLANGER ensemble 250 ml (1 tasse) d'ailloli et 125 ml (½ tasse) de court-bouillon dans un bol et servir à part dans une saucière.

*Mayonnaise à l'huile d'olive et à l'ail.

GRATIN DE CHOU FARCI A LA BETTE À CARDE

Préparation: 30 minutes

Cuisson: 25 minutes

6 PORTIONS

INGRÉDIENTS	Métrique	Impérial
Bette à carde	800 g	1 lb 12 oz
ou épinard	900 g	2 lb
Chou	6 feuilles	
Eau bouillante	quantités suffisantes	
Sel	au goût	
Poivre	au goût	
Beurre	10 ml	2 c. à thé
Huile	15 ml	1 c. à table
Oignon haché finement	175 ml	¾ de tasse
Cidre sec ou vin blanc	150 ml	5 oz

Roux:

— farine	125 ml	½ tasse
— beurre	100 ml	3½ oz (vol.)
Lait	1 l	4 tasses
Sel	5 ml	1 c. à thé
Poivre	1 pincée	
Muscade râpée	1 pincée	
Fromage Mont-Saint-Benoît râpé ou fromage à gratiner	375 ml	1½ tasse

MÉTHODE

CUIRE à la vapeur la bette à carde (ou les épinards).

BLANCHIR les feuilles de chou à l'eau bouillante, les égoutter et laisser refroidir.

Une fois la bette à carde cuite, passer cette dernière sous l'eau froide. Avec vos mains, compresser la bette à carde pour en extraire tout le jus.

SALER et poivrer légèrement la bette, et en farcir les feuilles de chou.

Huiler un plat à gratin, y déposer les feuilles de chou que vous aurez roulées en forme de cigares.

DANS UNE casserole, faire revenir le beurre dans un peu d'huile.

Y FAIRE suer les oignons jusqu'à ce qu'ils soient bien dorés.

Lorsque les oignons sont bien colo-

rés, verser le cidre ou le vin blanc. Laisser réduire le cidre jusqu'à la moitié de son volume. Mettre de côté.

FAIRE UN ROUX avec la farine et le beurre.

VERSER le lait sur le roux refroidi en mélangeant constamment avec un fouet jusqu'à consistance d'une belle béchamel.

Mélanger les oignons et la sauce béchamel.

SALER, poivrer et ajouter la muscade.

Verser sur les feuilles de chou dans le plat à gratin.

SAUPOUDRER de fromage râpé. Cuire au four 180°C (350°F) pendant 25 minutes.

Servir par portion individuelle dans l'assiette, comme légume d'accompagnement, ou directement dans un plat gratiné sur la table.

N.B.: la recette de gratin de chou farci à la bette à carde peut se conserver au congélateur pendant une durée maximale de 6 mois.

GÂTEAU DE FRUITS AU PAIN PERDU

Préparation: 25 minutes

Cuisson: 1 heure 15

6 PORTIONS

INGRÉDIENTS	Métrique	Impérial
Pain en petits dés	2,25 l	9 tasses

Lait	1 l	4 tasses
Jus et zeste d'orange	1	
Oeufs	5	
Cassonade	375 ml	1½ tasse
Sucre	85 ml	½ de tasse
Muscade râpée	3 ml	½ c. à thé
Extrait ou essence d'amande	5 ml	1 c. à thé
Fruits confits	375 ml	1½ tasse
Raisins secs	125 ml	½ tasse
Noix de Grenoble	250 ml	1 tasse
Sirop d'érable	375 ml	1½ tasse

MÉTHODE

DÉPOSER le pain dans un grand bol.

AJOUTER le lait. Laisser reposer et imbiber les cubes de pain.

Y METTRE le jus et le zeste d'une orange.

DANS UN autre bol, battre les oeufs avec la cassonade, le sucre, la muscade et l'extrait d'amande, puis mélanger à la première préparation.

AJOUTER les fruits confits, les raisins, les noix de Grenoble que vous mélangerez avec vos mains en réduisant davantage les petits cubes de pain, pour donner une consistance de pâte à la préparation.

Beurrer un moule à gâteau et recouvrir les parois de papier ciré, y mettre la préparation.



agropur



Crino, la crème des laits évaporés.

Rehausse
la saveur des desserts

Rend le potage
plus velouté

... et la sauce
plus crémeuse



AGROPUR, COOPÉRATIVE AGRO-ALIMENTAIRE, GRANBY, QUÉBEC

Verser de l'eau chaude dans une rôtissoire.

Y déposer le moule avec sa préparation.

Cuire environ 1 heure et quart dans ce bain-marie au four à 190°C (375°F). Le gâteau est cuit lorsqu'en y entrant la lame d'un couteau, celle-ci en ressort sèche. Laisser refroidir avant de démouler. PRÉSENTER sur un plat à gâteau avec le récipient de sirop d'érable.

Cette recette typiquement de chez nous vous a été présentée dans le cadre de l'émission les Petits Plats du Québec, animée par Reine Malo, hier vendredi à 20 heures, à l'antenne de Radio-Québec, et sera reprise le lundi 26, à 17 heures.

Perspectives  Radio Québec

FILET DE DORÉ SAUTÉ

6 PORTIONS

INGRÉDIENTS Métrique Impériale

Filets de doré de 200 à 250 g (7 à 8 oz) chacun	6	
Sel	15 ml	1 c. à table
Poivre blanc	3 ml	½ c. à thé
Jus de citron	1 citron	
Farine		
tout usage	125 ml	½ tasse
Beurre	45 ml	3 c. à table
Huile	15 ml	1 c. à table
Beurre	15 ml	1 c. à table
Pain	1 tranche	
Echalotes vertes	15 ml	1 c. à table
Citron coupé en 6 quartiers	1 citron	
Persil en branche		

MÉTHODE

BIEN ÉPONGER les filets de doré. Les déposer dans un plat.

ASSAISONNER des deux côtés.

BADIGEONNER de jus de citron.

PASSER dans la farine, secouer légèrement.

CHAUFFER le beurre et l'huile.

Y déposer délicatement les filets. Cuire doucement de 3 à 4 minutes de chaque côté.

Déposer dans un plat de service et garder au chaud.

AJOUTER le beurre au gras de cuisson. Agiter la poêle pour faire mousser le beurre.

AJOUTER la mie de pain coupée en petits dés. Laisser dorer légèrement.

AJOUTER les échalotes hachées et répandre immédiatement par petits traits sur les filets.

GARNIR de quartiers de citron et de persil en branche. ●



ALLEZ PRENDRE LE THÉ...

EN INDE... la capitale culturelle du Sud de l'Asie



Venez voir le centre des activités commerciales et gouvernementales de Nouvelle Delhi, et le Taj Mahal de renommée mondiale. Vous serez ravi par ce pays aux antécédents fascinants et à l'architecture sans égale.

AU SRI LANKA... l'île asiatique paradisiaque



Autrefois le Ceylan, cette petite île à l'extrémité sud de l'Inde est un paradis de palmiers et de bambou. Sa région élevée au sud central est renommée pour sa beauté... une destination merveilleuse pour des vacances!

AU KENYA... capitale du tourisme et de safaris incomparables



Nairobi... la capitale... au coeur d'un pays jeune, indépendant et progressif. Renommé pour ses sanctuaires remarquables d'animaux sauvages, le Kenya est un centre touristique mondial.

KLM... votre ligne aérienne vers l'Europe et le monde!

Volez à bord de KLM de Toronto ou Montréal, en passant par Amsterdam, Hollande, vers les pays du thé, à bord de gros réactés KLM. KLM... un symbole remarquable de confiance dans le monde entier.



BULLETIN DE PARTICIPATION

Oui... j'aimerais aller vers les pays du thé pour des vacances de rêve pendant 2 semaines en Inde, au Sri Lanka ou au Kenya. J'ai inclus 2 symboles de lignes verticales U.P.C. de n'importe quel produit de thé participant, indiqué ci-dessous. Je désire confirmer que j'observerai les règlements du sweepstake.

Poster à: Sweepstake "Vers les pays du thé"
C.P. 1490 Toronto, Ontario M5W 2E8

Nom _____ Adresse _____ App. _____ Âge _____
Ville _____ Province _____ Code postal _____ Téléphone _____

Blue Ribbon • Clipper Tea • Flowerdale • King Cole • Lipton • Lyons • Morse
• Mother Parker's • Nestea • Prior Park • Red Rose • Salada • Tenderleaf • Tetley • The Tea •

COMMENT PARTICIPER: 1. Pour participer, remplissez un bulletin de participation du sweepstake ou employez un morceau de papier ordinaire, accompagnez-le de deux (2) preuves acceptables d'achat* de n'importe quel format et de n'importe quel type de thé parmi les produits énumérés ci-dessus et/ou de n'importe quel produit de thé de marque d'un magasin et postez le tout à l'adresse ci-dessus. *Découpez et postez le code complet du produit (le rectangle contenant une série de lignes verticales et chiffres) ou un fac-similé du code du produit entièrement dessiné à la main, et non reproduit par moyen mécanique. 2. 6 prix, d'une valeur totale de \$63.000, seront décernés comme suit: il y aura 6 grands prix décernés consistant en deux voyages pour deux personnes pour 14 jours et 13 nuits à Nouvelle Delhi, Inde, au Sri Lanka (auparavant le Ceylan) et à Nairobi, Kenya, respectivement. 3. La sélection sera faite parmi toutes les participations admissibles reçues et les prix seront décernés selon l'ordre de sélection en commençant avec les voyages en Inde, au Sri Lanka et au Kenya respectivement. Les personnes participantes choisies devront d'abord répondre correctement à une question de compétence arithmétique dans un temps limité pour avoir le droit de gagner. 4. Tous les résidents du Canada de 18 ans et plus peuvent participer au sweepstake. Le concours se termine le 30 SEPTEMBRE 1982. LES RÈGLEMENTS COMPLETS DU CONCOURS SONT DISPONIBLES CHEZ LES DÉTAILLANTS PARTICIPANTS.

Surveillez les étalages aux magasins de votre localité.

Rothmans King Size, pleine satisfaction.



La Rothmans King Size,
plus longue, pour plus de douceur,
de goût et de satisfaction.

Le meilleur tabac qui se puisse acheter

Avis: Santé et Bien-être social Canada considère que le danger pour la santé croît avec l'usage—éviter d'inhaler.
Moyenne par cigarette—Filtre King Size: "goudron" 16 mg, nic. 0.9 mg.