

# la revue

Cahier spécial "Mieux connaître la région"

19<sup>e</sup> ANNEE NO 1

TERREBONNE, LE 4 MAI 1977

**DANS CE CAHIER**

Les nouveaux résidents  
trouveront une mine de  
renseignements qui les  
aidera à "mieux connaître"  
leur nouvelle région.

*Bienvenue à tous*



**UNE REGION EN PLEIN ESSOR**



**Conservez ce cahier pour références futures**

# L'urbanisation dans la région nord de Montréal: un développement contrôlé et l'arrêt de la construction "sauvage"

Le ministre des Affaires municipales du Québec, M. Guy Tardif, a dévoilé durant le week-end du 23 avril, devant l'assemblée annuelle de la Corporation professionnelle des urbanistes du Québec, de larges extraits d'un rapport sur l'urbanisation dans la région montréalaise, rapport préparé par la Direction générale de l'urbanisme et de l'aménagement du territoire, qui relève du ministère.

La région de Montréal, comprenant l'île de Montréal, Laval, les secteurs nord et sud, a connu, selon le rapport, une urbanisation sauvage au cours des dernières années et si cela se poursuit, il en coûtera près de \$6,5 milliards aux contribuables d'ici 1986, ce qui pourrait entraîner une hausse de \$0.78 le \$100 d'évaluation pour en

assumer les coûts d'immobilisation, sans compter les déboursés pour le service de la dette.

Ces déboursés prévus deviendraient nécessaires en raison de l'augmentation de la population qui entraîne la construction de 313,000 nouveaux logements, de l'alimentation en eau et la disposition des eaux usées. Cela sans compter la disparition d'une partie de la superficie en espaces verts.

Les estimations du rapport s'établissent comme suit entre 1976 et 1986:

- approvisionnement en eau, \$697 millions
- disposition des eaux usées, \$1,6 milliards
- réseau routier, \$568 millions
- viabilisation de terrains, \$1,3 milliards

- extension du métro, \$1,4 milliard
  - artères principales, \$195 millions
  - les parcs, \$137 millions
  - l'habitation, \$400 millions.
- Ce qui donne le chiffre total de \$6,5 milliards.

Le ministre trouve trop élevés ces coûts et il endosserait plutôt une urbanisation de concentration et de consolidation à des coûts d'environ \$6 milliards.

Le rapport recommande-

rait une révision de la politique tolérée jusqu'à maintenant par le gouvernement et les villes, soit l'occupation prioritaire de l'île de Montréal, l'extension de l'urbanisation dans Laval et l'extension et la consolidation dans Longueuil.

L'occupation prioritaire de l'île de Montréal pourrait se faire de façon à utiliser au maximum les espaces encore disponibles, soit environ 36,000 acres dans les trois

parties de l'île, l'est, le centre et l'ouest.

L'extension de l'urbanisation dans Laval signifie qu'il faut urbaniser, d'ici 1986, une superficie égale à celle consommée au cours des dix dernières années. Par contre, ce développement ne se ferait pas n'importe comment et n'importe où, surtout pas dans la partie est de l'île (Saint-François, Duvernay) comme le suggèrent les auteurs du rapport.

Le développement doit se

concentrer autour du futur centre-ville de Laval et à l'ouest de l'île.

## Le secteur nord

Le rapport indique aussi que dans le secteur nord des Mille-Îles on devra mettre fin à l'urbanisation sauvage des dernières années. Il suggère un développement contrôlé des agglomérations périphériques de la région nord et l'arrêt de l'urbanisation à l'extérieur des agglomérations.



LES IMMENSES ESPACES VERTS DE LA REGION sont menacés depuis quelques années mais de plus en plus on prend conscience de leur valeur dans la grande agglomération montréalaise. Cette photo de la collection de M. Fernand Boisvert de Terrebonne, montre une partie de la basse-ville de Terrebonne, l'île des Moulins, l'île Saint-Jean (alors qu'il n'y avait aucune construction), l'île aux Vaches (Laval), une partie de la Côte de Terrebonne. On peut distinguer au centre de la photo, dans la rivière des Mille-Îles, les piliers des futurs ponts de l'autoroute 25 alors seulement en projet.

## VARIETEC



Papeterie scolaire et bureaux,  
livres, journaux, revues,  
cartes de souhaits,  
cadeaux, articles de fumeurs

BUREAU DE POSTE, SERVICE COMPLET

LES GALERIES DE TERREBONNE  
1185, Moody Terrebonne



CANADA PACKAGING  
LIMITEE

TRANSFORMATEURS

PELLICULES  
D'EMBALLAGE

471-4181

493, LEVEILLE,  
TERREBONNE

Correspondance:

CP 145 - Terrebonne, Qué.

## LE CENTRE DE PEINTURE GASCON

BETONEL

SICO



LATEX  
Semi-lustre  
Gal. \$6.95

LATEX VELOURS  
Super cachant  
Gal. \$6.75

GRIS PLANCHER  
Intérieur  
Extérieur  
Gal. \$7.95

SEMI-LUSTRE  
Base alkyde  
Gal. \$6.95

LATEX  
INTERIEUR  
Couche de fond  
Gal. \$4.95

## COUVRE-PLANCHER GASCON

TAPIS - PRELART - CERAMIQUE

197, chemin Gascon

Terrebonne

471-0279

SPECIAL  
TAPIS OZITE  
commercial \$6.95  
Vge car.

TAPISSERIE  
Escompte de 25%  
dans les livres

TAPIS OZITE  
d'extérieur  
\$2.99  
vge carrée

# Un résumé de l'histoire de Terrebonne depuis 1673

## LA SEIGNEURIE

La première mention du nom de TERREBONNE date du 23 décembre 1673. Ce jour-là, la Compagnie des Indes Occidentales, fondée par Louis XIV, roi de France, concédait la seigneurie de Terrebonne à André Daulier Deslandes, son secrétaire général demeurant à Paris.

De la première concession, en 1673, jusqu'à l'arrivée du seigneur-curé Louis Lepage de Sainte-Claire, rien de valable vraiment ne fut accompli sur le territoire qui s'étendait de Terrebonne à Bois-des-Filion d'est en ouest et de Terrebonne à 9 milles au nord. Tour à tour les seigneurs Louis Lecompte-Dupré (1681), François-Marie Bouat (1718), firent l'acquisition de ces terres. Il y eut ici des censitaires au moins avant 1707.

Le seigneur Louis Lepage de Sainte-Claire fut le véritable fondateur de Terrebonne. Il donna l'impulsion nécessaire en construisant de nombreux moulins à farine et à bois et fonda le "village" alors situé sur l'emplacement actuel du Centre municipal, rue Saint-Pierre et dans l'île des Moulins. Lepage fut le premier curé de la paroisse et ce jusqu'à 1762, date de sa mort.

Les autres seigneurs: Louis de Lacorne (1745), Jacob Jordan (1784), Simon McTavish (1802), Joseph Masson (1832).

Une loi de la Législature provinciale, le 29 mars 1845, pourvoyait à l'érection des municipalités dans la province.

En 1845, le territoire de la seigneurie s'étendait de la limite ouest de Lachenaie jusqu'à la montée Gagnon, au nord de Bois-des-Filion, et de la rivière des Mille-Iles jusqu'à New Glasgow et Sainte-Sophie.

On créa donc la municipalité de la paroisse de Saint-Louis-de-Terrebonne qui comprenait alors les territoires actuels de la ville

de Terrebonne et de Terrebonne/Paroisse et d'une partie de Bois-des-Filion. En 1845, tout ce territoire ne formait qu'une seule entité municipale.

En 1853, séparation de la paroisse. On forma alors le "Village" de Terrebonne.

Puis, en mai 1860, le village devint la ville de Terrebonne par loi spéciale à Québec. Le premier maire de la nouvelle ville fut le notaire Gédéon-Ménasippe Prévost.

Lui ont succédé à ce haut poste, premièrement, alors que Terrebonne était "village" soit de 1853 à 1860:

Germain Raby (1853-1854)

Paul-Eloi Marier (1855-1857)

Gédéon-Ménasippe Prévost, N.P. (1858-1860)

Pour la "ville" (de 1860 à nos jours):

Gédéon-Ménasippe Prévost (1860) (1862-1868)

Louis B. Durocher, M.D. (1861)

Paul-Eloi Marier (1869-1871)

Louis B. Durocher, M.D. (1861)

Paul-Eloi Marier (1869-1871)

J.-A. Duchesneau (1872-1873) (1888)

Honorable L. Rodrigue Masson (1874-1875) (1878)

Noël T. Roussil (1876-1877)

J.-S. Archambault (1879-1887) (1889-1892)

Aimé Masson (1893-1898)

Wenceslas Joubert (1899-1900)

Ménasippe Forget (1901-1904)

Ernest-Séraphin Mathieu, N.P. (1905-1915)

(1927-1928)

Charles-Henri Desjardins, avocat (1916-1917) (1923)

Eugène Labelle (1918-1922)

Louis-Henri Desjardins (1924-1926) (1929-1932)

Hercule Masson (1933-1936)

Ephraïm Raymond (1937-1938) (1947-1948) (1951-1954)

Léopold Lachapelle (1938-1946) (1949-1950)

Léon Martel (1955-1965)

François Paquin, M.D. (1965-1968)

Claude Paquette, avocat (1968-1971)

François Paquin, M.D. maire depuis novembre 1971.

Le Conseil municipal est composé du maire et de six conseillers élus au suffrage universel pour quatre années.

## Population

Voici un tableau des recensements de la population depuis 1861 pour la ville de Terrebonne:

1861	1,935
1871	1,050
1881	1,398
1891	1,457
1901	1,822
1911	1,990
1921	2,056
1931	1,955
1941	2,209
1951	3,200
1961	6,032
1971	9,208
1972	9,500
1973	10,112
1974	10,299
1975	10,617
1976	11,194

## Balance publique

Une balance publique est à votre disposition chez Léveillé Esso Service, au 501, boulevard Terrebonne, à Terrebonne. Cette balance peut enregistrer le poids jusqu'à 45,000 livres de tous genres de camions, autos, véhicules-moteurs, tentes-roulottes, roulottes et remorques. Les tarifs sont minimes. Pour renseignements: 471-4117.

## " CONNAISSONS MIEUX NOTRE REGION "

# LA VILLE DE TERREBONNE



Incorporée le  
19 mai 1860

## LE CONSEIL MUNICIPAL



Dr François Paquin, M.D.  
Maire



Antonio Daunais



Claude Desjardins



Philippe Grenon



J.O. Vaillancourt



André Sabourin



René Dubois

## LES SERVICES MUNICIPAUX



Jean-Jacques  
LAUZON

HOTEL DE VILLE - 86, RUE SAINT-ANDRE  
TEL.: 471-4192

Secrétaire-trésorier: Jean-Jacques Lauzon  
Inspecteur des bâtiments: Jean Vézina  
Directeur de la récréation: Claude Lamontagne

### COUR MUNICIPALE

Juge: Me Jean-Charles Marchand

### POLICE ET INCENDIE

Hôtel de ville - 471-4121 - Directeur: Aimé Charron

### TRAVAUX PUBLICS

Garage municipal: 950, rue Masson - 471-4955  
Directeur: Guy St-Pierre

### USINE DE FILTRATION

4445, Côte de Terrebonne - 471-6212  
Surintendant: Bruno Rettino

### BIBLIOTHEQUE MUNICIPALE

754, rue Saint-Pierre - 471-4042  
Bibliothécaire: Ginette Lapointe

### OFFICE MUNICIPAL D'HABITATION

894, Henri-Desjardins - 471-9424  
Administrateur: Georges Lafond

### PALAIS DES SPORTS (ARENA)

Pierre Gauthier, régisseur - 471-2121  
600, rue Saint-Sacrement

### CENTRE CULTUREL

Jean-Luc Labrecque, président  
766, rue Léopold-Lachapelle - 471-7932



# CASSE-CROUTE SENEAL

Yves Senécal  
propriétaire

Dégustez nos délicieux

**HOT DOGS - HAMBURGERS -  
FRITES - POGOS - BEIGNES**

— dans une ambiance chaleureuse —

Venez donc  
prendre un  
bon  
café



Service au comptoir ou pour apporter  
Ouvert du lundi au samedi de 7h a.m. à 10h p.m.  
le dimanche de 9h à 8h

449, rue Masson

Terrebonne

471-6013

# JEANERATION



# JEANERATION

a le vêtement  
que vous recherchez  
pour le printemps

**Les Galeries  
de  
Terrebonne**  
1185, Moody  
Terrebonne

## Les armoiries de la ville de Terrebonne

Les armoiries de notre ville avaient été préparées il y a plus de vingt ans par le Collège canadien des armoiries, de Montréal et le conseil municipal de Terrebonne les avait adoptées en janvier 1956. Voici quelques explications sur ces armoiries.

"De sable, au griffon d'or, armé et lampassé de gueules, tenant dans ses pattes une fleur de lys d'or; à une rivière courante en pointe d'argent".

### Ornements extérieurs

L'écu timbré d'une couronne murale d'or maçonnée de sable et ombrée du dessous. Le tout soutenu par deux branches d'érable de sinople, feuillées de même, tigées et bornées d'or, croisées en pointe en sautoir et liées d'un ruban de gueules, retenant un listel de parchemin d'or chargé de la devise en lettres gothiques: Patriae Decoratus Amore".

### Explications

**SABLE** (couleur noire en héraldique) symbolise la simplicité honorable.

**GRIFFON**: animal chimérique ailé à tête d'aigle et à corps de lion, la queue repliée entre les jambes. On s'en sert très souvent dans les figures héraldiques. La ville de Saint-Brieuc (France) l'a aussi dans son blason. En Mythologie il était consacré à Apollon; il était considéré comme un génie protecteur. Nous le voyons dans le blason de Terrebonne aussi comme symbole de force et de protection. Le griffon représente les premiers pionniers de la population française de Terrebonne, la force, l'attachement



de celle-ci à tout ce qui touchait leur patrimoine ancestral. L'obligation des descendants de ces premiers pionniers est de protéger à jamais ce qui leur a été légué avec tant de peines et de misères, par leurs ancêtres.

La population de Terrebonne s'honore d'avoir des maisons d'enseignement qui sont reconnues dans notre pays et outre-frontière. On en voit partout leurs traces parmi les ancêtres de la population actuelle. Cette dernière et leurs descendants auront beaucoup à remercier les efforts de ces valeureux éducateurs. Les maisons d'enseignement de Terrebonne sont une force très importante et primordiale qui permettront de protéger notre belle culture catholique et française.

Les autorités de Terrebonne ont toujours cherché à améliorer

le sort de chacun des citoyens par une administration saine et d'avenir. Elles ont mis en pratique le proverbe que l'union fait la force. Pour cette raison, le griffon a été choisi — partie d'aigle et l'autre de lion — représentant deux forces réunies.

**ARME** c'est-à-dire muni de griffes.

**LAMPASSE**: la langue sortie.

**FLEUR-DE-LYS** symbolise les origines des premiers habitants de Terrebonne; elle nous rappelle également que la seigneurie de Terrebonne était fondée dans le temps de l'Empire français. Elle est le signe par excellence de tout ce qui est français, de ce qui est attaché à la France ou dérive de la France.

**LA RIVIERE** au bas de l'écu signifie les eaux de la rivière des Mille-Iles qui coule aux abords de la ville.

**LA COURONNE** symbolise les villes.

**LES FEUILLES D'ERABLE**, symbole du Canada, place Terrebonne parmi les villes de ce pays.

**LA DEVISE**: "Patriae Decoratus Amore": l'Amour de la Patrie est mon Ornement, inspire la population de Terrebonne d'aimer et d'être fière de sa magnifique patrie, d'être profondément attachée à son blason.

## Grandes marques d'automobiles

Les grandes marques d'automobiles et camions sont vendues dans la région aux endroits suivants:

- Volkswagen, Audi, Porsche: Alexander Volkswagen Inc., au 4100, chemin Gascon (477-1444)

- Triumph, Austin, MGB: Vezeau Automobiles Inc., au 509, rue Saint-François, Terrebonne (471-8032)

- Chevrolet, Oldsmobile: Canuel Automobiles Inc., au 991, rue Masson à Terrebonne (471-3766)

- Pontiac, Buick: Lionel Gre-

nier Automobiles Inc., au 695, boul. des Seigneurs à Terrebonne (471-9200)

- Dodge, Chrysler: Garage Ernest Leroux Inc., au 575, rue Masson à Terrebonne (471-4111)

- Toyota: Léveillé Automobiles Inc., au 501, boul. Terrebonne à Terrebonne (471-4117)

- American Motors: Garage Clément Lahaie, 3187, boul. Saint-Charles à Lachenaie (471-8425); 1150, boul. des Seigneurs à Terrebonne

- Ford: Des Seigneurs Auto

Inc., 893, rue Léon-Martel à Terrebonne (471-6601)

- Ford-Mercury: Terrebonne Auto Centre Inc., 802, boul. des Seigneurs à Terrebonne (471-4179)

- Datsun: Garage Dumoulin Ltée, 8115, boul. Lévesque, Saint-François (Laval) (665-7459)

- Toutes les marques, neuves et usagées: Courtage J.R., 548, boul. des Seigneurs à Terrebonne (471-2468 et 2568)

- Camions usagés: Garage G. Boisvert, 1200, boul. des Seigneurs à Terrebonne.

POUR MIEUX LE DIRE

*fleuriste*

**TERREBONNE**

UNITED

559, MASSON TERREBONNE 471-3329



## Service de préparation au mariage

Le Service de préparation au mariage existe depuis de nombreuses années à Terrebonne et il dessert la population de toute la région.

Pour tout renseignement on pourra communiquer avec le responsable, l'abbé Maurice Sarrazin, au presbytère, à 471-3451.

Une session des cours a lieu au début de chaque automne et au début de l'année et on pourra obtenir tous les renseignements en communiquant avec le responsable.

Les prochains cours auront lieu du 25 septembre au 6 novembre 1977.

On pourra communiquer également avec les responsables: Christian Laflamme (471-8577), Gilles et Marie-Reine Juteau (471-1312).

## Centre de Loisirs

Un Centre de Loisirs est à la disposition des citoyens de la région. Administré par l'Amicale des Vétérans, il est situé au 793, rue Saint-Louis, en arrière de l'église paroissiale. Des salles et des allées de quilles sont à la disposition de tous. Informations: 471-4469 et 471-1429.

## La paroisse religieuse de Terrebonne

M. le chanoine Charles Lussier  
curé actuel



La paroisse religieuse de Terrebonne a été nommée en l'honneur de saint Louis, roi de France (Louis IX). Elle a été officiellement fondée en juillet 1727, quoique la première messe fut célébrée sur le territoire dès septembre 1723. Le premier curé en titre fut le seigneur chanoine Louis Lepage de Sainte-Claire, véritable fondateur de Terrebonne.

Les vicaires de la paroisse sont l'abbé Emile Lauzon,

l'abbé Maurice Sarrazin.  
La Fabrique Saint-Louis de France de Terrebonne est administrée par six marguilliers: Paul-Eugène Bousquet, Réal Lachapelle, Gilles Moreau, André Sabourin, Robert Pagé et René Gareau.

**Secrétariat**  
La secrétaire, Mme Annette Lévesque, est à votre service du lundi au vendredi de 1h à 5h. Au téléphone: 471-3451. Le bureau est situé au 823, rue Saint-Louis, au presbytère.

**Heures des messes**  
Le samedi à 16h, 19h30, à l'église.  
Le dimanche à 9h, 10h15, 11h30, 17h, à l'église. A 10h15 à l'école polyvalente Armand-Corbeil.



## Visitez l'usine de filtration

VOUS ETES CORDIALEMENT INVITES, anciens et nouveaux résidents de la région, à visiter l'usine de filtration de la ville de Terrebonne, située au 4445, Côte de Terrebonne, non loin de la ville (route 29) près de la rivière des Mille-Îles. Cette usine dessert, outre Terrebonne, une grande partie de Lachenaie, Mascouche et une partie de Saint-Louis-de-Terrebonne.

On y accueille les visiteurs durant les heures de travail, particulièrement entre 10h le matin et midi, 1h et 4h en semaine. Le samedi et le dimanche durant la journée. M. Bruno Rettino, surintendant et son personnel donneront les explications pertinentes aux visiteurs. On pourra y voir les différentes manoeuvres de filtration jusqu'à l'ozonage de l'eau. L'usine filtre actuellement 4 millions (U.S.) ou 3,200,000 gallons canadiens.

STATION  SERVICE

**MARCEL GENDRON**

714, BOUL. DES SEIGNEURS  
entre Ouimet et Mathieu  
TERREBONNE

**471-3477**

la revue



C'EST  
NOTRE  
JOURNAL  
471-3719

## BIENVENUE!

*Nous sommes heureux d'accueillir de nouveaux voisins et nous avons bien hâte de vous rencontrer. Même si ce n'est que pour nous dire bonjour, venez nous voir; ça nous fera plaisir!*

*Yves Mathieu*  
L.Ph.

studio  
d'esthétique

*Yves Mathieu*  
**Yves MATHIEU**

SPECIALITÉ:  
COSMÉTOLOGIE  
ESTHÉTIQUE  
VISAGISME



**YVES MATHIEU  
PHARMACIEN**

PLACE DES SEIGNEURS  
TERREBONNE  
471-6664

CENTRE PROFESSIONNEL  
MASCOCHE  
474-2495



**ESCOMPTES YVES MATHIEU**

# La Commission Scolaire des MANOIRS

## SIEGE SOCIAL

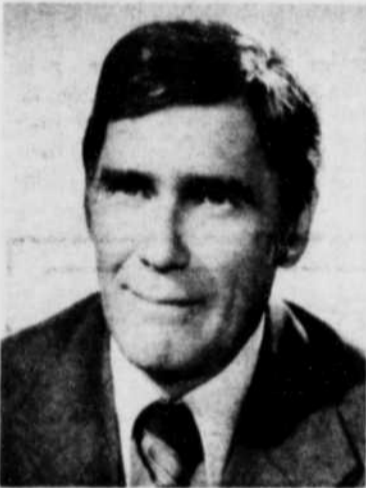
775, rue Saint-Louis  
Terrebonne  
J6W 1J7

Téléphone: 471-6605

Code-a-phone: 471-9400



**JEAN-GUY THERRIEN**  
(vice-prés.)



**ALCIDE LABELLE**

## Le COMITÉ



**Me CLAUDE PAQUETTE**  
président

(Comité exécutif et conseil des commissaires)

## EXÉCUTIF



**REINA-H. CANTIN**



**JEAN LAPOINTE**

### CONSEIL DES COMMISSAIRES:

Réal Lauzon	1
Alcide Labelle	2
Claude Paquette	3
(président)	
Jean-Guy Therrien	4
Raymond Gauthier	5
J.-Achille Lachapelle	6
Louise Laroche	7
Reina-H. Cantin	8
Henri Coulombe	9
Théophile Beauchamp	10
Huguette Girard	11
Giselle Rivet	12
Alric Dandridge	13
Jean Lapointe	14
Huguette Lamoureux	15
Carmen S. Ortega	16
Jacques Lambert	17

(Par ordre de quartier)

### COMITE EXECUTIF:

Claude Paquette, président  
Jean-Guy Therrien, vice-prés.  
Reina-H. Cantin  
Alcide Labelle  
Jean Lapointe

### PERSONNEL DE CADRE

**Directeur général**  
Marcel Théorêt  
**Secrétaire général**  
Claude Hamer  
**Directeur du service aux étudiants**  
Jacques Gagnon  
**Directeur du personnel**  
Claude Lévesque  
**Directeur de l'équipement**  
Maurice Blondin  
**Directeur des finances**  
Robert Guay  
**Directeur de l'éducation des adultes**  
Marcel Théorêt  
**Directeur de l'enseignement**  
Jacques Thomassin  
**Adjoints à l'enseignement**  
Jean-Louis Chauvette  
et Serge Dubé

### Professionnels non enseignants du Centre administratif

Monique Lévesque, psychologue, Robert Crécheur, psychologue, Suzanne Vaillancourt, psychologue, Monique Fiset, orthophoniste, Marielle Dulude, travailleuse sociale, Robert Longpré, comptabilité, Marcel Morin, taxes, Marcelle Villeneuve, conseiller en français, Sr Estelle Landry, conseiller en enseignement religieux, Pierre Dagenais, conseiller en éducation physique, André Pauzé, conseiller en mathématiques, Mi-reille Necak, conseiller en anglais, André Descôteaux, conseiller en éducation des adultes, Maurice Sarraillon, conseiller en éducation des adultes, Claude Bernier, conseiller en enfance inadaptée.

### ECOLES

Léopold Gravel  
471-6636  
Notre-Dame  
474-0372  
St-Louis  
471-3561  
Corbeil  
471-6651

Terrebonne

Holy Rosary  
477-5353  
Oiseau Bleu  
474-0372  
La Mennais  
474-2293  
Le Rucher  
477-0865  
Sacré-Coeur  
474-2551  
Le Manoir  
471-6746

Mascouche

Jean de la Fontaine  
471-3060  
St-Charles  
471-6052

Lachenaie

St-Joachim  
478-1533

La Plaine

Base de Plein Air  
1-834-2089

Saint-Liguori

### ADRESSES

766, St-Paul  
Terrebonne, P.Q., J6W 1M8  
508, Masson  
Terrebonne, P.Q., J6W 2Z3  
539, St-Sacrement  
Terrebonne, P.Q., J6W 3E5  
795, boul. Kennedy  
Terrebonne, P.Q., J6W 1X2

412, Chemin des Anglais  
Mascouche-Heights, P.Q., J0N 1T0  
3034, Ste-Marie  
Mascouche, P.Q., J0N 1C0  
2881, av. La Mennais  
Mascouche, P.Q., J0N 1C0  
855, des Erables  
Mascouche-Ouest, P.Q., J0N 1T0  
2996, Ste-Marie  
Mascouche, P.Q., J0N 1C0  
Route rurale no 1  
Mascouche, P.Q., J0N 1C0

3361, Notre-Dame  
Lachenaie, P.Q., J0N 1A0  
3329, boul. St-Charles  
Lachenaie, P.Q., J0N 1A0

3709, Villeneuve  
La Plaine, P.Q., J0N 1B0

881, Rang Notre-Dame  
St-Liguori, P.Q., J0K 2X0

### DIRECTIONS

Gilles Foucraut  
(par intérim)  
Sr Alice Aubut  
  
Lucie McSween  
  
Gilles St-Germain

Sr Diana Chassé  
  
Denis Hurteau  
  
André Lemieux  
(par intérim)  
Geneviève Leclerc  
(par intérim)  
Sr Madeleine Pelletier  
  
Guy Baril

Rachel Bougie  
  
Rolande Litalien

Rock-Jean Tellier

Normand Dubé

### OUVERTURE EN SEPTEMBRE 1977

Ecole en construction  
Domaine de Provence  
Ecole en construction  
Projet Gaudreault  
Ecole en construction  
St-Louis-de-Terrebonne

85, rue Napoléon  
Mascouche, P.Q.  
1275, rue Chateaubriand  
Mascouche, P.Q.  
905, rue Vaillant  
St-Louis-de-Terrebonne

Lucien Beauieu  
  
Bernard Wheeley  
  
Jean-Claude Brisson

## Tous les citoyens peuvent participer, selon leurs aptitudes et leurs talents, à l'élaboration d'une société plus dynamique

"LA REVUE" invite tous les citoyens de la région à participer, selon leurs aptitudes, leurs talents et leurs connaissances, à l'élaboration d'une société plus vivante, plus dynamique.

Le milieu se prête admirablement à la coopération la plus intense qui se puisse souhaiter, que ce soit à Lachenaie, à Mascouche, à Saint-Louis-de-Terrebonne, à La Plaine, à Bois-

Filion, à Sainte-Anne-des-Plaines ou à Terrebonne.

Dans chaque ville et municipalité, des organismes recrutent des bénévoles pour travailler dans tous les domaines. Les loisirs, les sports les plus divers, le domaine socio-culturel, les affaires publiques, recherchent les talents de tous ceux-là qui voudraient contribuer au mieux-être de la population.

## Faites partie du groupe de l'Age d'Or de Terrebonne

Les compagnons et compagnes du troisième âge communément appelé l'Age d'Or, ont formé en décembre 1971, un groupement qui réunit ces personnes le mardi et le jeudi de chaque semaine de 1h30 à 4h30, en la salle des Chevaliers de Colomb, au 505, rue Théberge (angle Langlois), à Terrebonne.

Le conseil est formé des personnes suivantes: Mme Jeanne Drouin, présidente, M. René de Vergne, vice-président, Mlle Blanche Brière, secrétaire-trésorière, directeurs et directrices:

Mme Germaine Varin, MM. Denis Gascon, Paul-Emile Venne et Alphonse Chapeau.

L'Age d'Or de Terrebonne compte présentement près de 350 personnes.

Toute personne de 55 ans et plus est invitée à faire partie du groupe. Outre les réunions deux fois par semaine, il y a des excursions et voyages très intéressants, en groupe. Pour information: Mme Jeanne Drouin à 471-3078 ou Mlle Blanche Brière à 471-6538.

## Les associations et groupements de Terrebonne

De nombreuses associations ou groupements sont actifs dans Terrebonne et oeuvrent dans les domaines les plus divers. On en trouve une liste aussi complète que possible ci-après. Les présidents ou responsables dont nous donnons les noms et numéros de téléphone se feront un plaisir de répondre aux questions qu'on voudra bien leur poser. Tout citoyen de Terrebonne ou de sa région peut faire partie de ces organismes.

Amicale des Vétérans de Terrebonne, M. Léopold Madore, 271-1342

Al Anon, 589-6200  
Association de Chasse et Pêche, Maurice Hudon, 471-3054

Association du Baseball mineur, Jean-Marie Lecours, 471-9138

Association de Balle-molle mineur, Jean-Marie Lecours, 471-9138

Association des Pompiers Volontaires, Marcel Therrien, 471-4234

Association du Hockey mineur, René Langlais, 471-9243

Association Féminine d'Education et d'Action Sociale (AFEAS), Mme Yolande Morin, 471-4269

Association des résidents de l'île Saint-Jean, M. Raymond Mailhot, 471-9160

Brigadières (majorettes), Pierre Langlois, 471-1265  
Cadets de l'Armée, Adrien Lacelle, 471-2490

Chevaliers de Colomb, Jean Choinière, 471-3221

Club Optimiste, Robert Pagé, 471-9150

Club de patinage artistique, Jacques Cossette, Pierrette Lapointe (sec.) et Guy Taillefer (prés.), 471-7318, 471-1377 et 471-0718

Club de poneys de la Ferme Léveillé, M. Guindon, 661-3259

Chrétiens d'Aujourd'hui, Denis Paquette, 471-3553

Club de l'Age d'Or, Mme Jeanne Drouin, 471-3078

Club Octogone "Soleil de Vie", Johanne Miron, 471-9846

Chorale de Terrebonne "Le Choeur du Village", Benoit Lincourt, 471-3142

Cercle "Elle" Rencontre, Mme Lyla Paquette, 471-4596

Filles d'Isabelle, Mme Pauline Aubin, 471-8212

Femmes Chrétiennes, Mme Hervé Guilbault, 471-3882

Garde Paroissiale Saint-Louis, François Charbonneau, 471-8056

Jeannettes, Mme Gertrude Saint-Pierre, 471-6572

Jeunes de Coeur, André Dagenais, 471-7579

Ligue des Propriétaires de l'île Saint-Jean, Marc-André Cormier, 471-1444

Scouts de Terrebonne, Marcel Laporte, 471-9132

Société Canadienne du Cancer, Jeannine Gascon, 471-3397

Société d'Histoire de la région de Terrebonne, M. Normand Gouger

471-9707

**J. H. YVON SEGUIN**

B.Sc.C., C.A.

Comptable agréé

694, RUE CORBEIL TERREBONNE  
J6W 1W5

## Bureau de poste de Terrebonne

Le bureau de poste de Terrebonne est situé boulevard des Seigneurs. Au téléphone: 471-6036.



Le maître de poste: M. Jean-Marie Lecours; son adjoint, M. Armand Létourneau. Le chef du service des facteurs: M. Raymond Trudel.

**HEURES DE BUREAU:** tous les jours sauf le dimanche et les jours fériés; les guichets sont ouverts du lundi au vendredi de 8h à 5h45; le samedi de 9h à midi.

Les dépêches partent de Terrebonne du lundi au vendredi à 5h30 le soir et le samedi à 11h le matin.

Les résidents de Terrebonne, ceux du secteur nord-ouest de Lachenaie, contigu à la ville de Terrebonne, ceux du Domaine Lachenaie, sont desservis par les facteurs à domicile.

**SOUS-BUREAU:** dans le but de donner un meilleur service, le ministère a ouvert un sous-bureau à la Pharmacie Mathieu, 900, boulevard des Seigneurs.

Un autre sous-bureau est situé au magasin Varietec, dans les Galeries de Terrebonne.

## LA CAISSE POPULAIRE DE TERREBONNE vous souhaite la bienvenue, nouveaux résidents



et vous accueillez avec le plus grand plaisir!

FAITES PARTIE DES MAINTENANT DE VOTRE CAISSE

20 employés à votre service

Rencontrez le gérant  
**ROLAND MCKAY**

Fondée en avril 1950

**TOUS LES SERVICES D'UNE CAISSE MODERNE SONT A VOTRE DISPOSITION**

HEURES D'AFFAIRES:

Du lundi au mercredi inclusivement: 10h à 3h  
Le jeudi: 10h à 8h. Le vendredi: 10h à 6h

## LA CAISSE POPULAIRE DE TERREBONNE

513, RUE MASSON TERREBONNE TEL.: 471-3735

## SUCCURSALE DES COMPTOIRS DE LA SEIGNEURIE

4754, boul. des Seigneurs St-Louis-de-Terrebonne 471-4817

OUVERTURE PROCHAINE D'UNE NOUVELLE SUCCURSALE

1900, CHEMIN GASCON, ST-LOUIS-DE-TERREBONNE



LE JOURNAL LE PLUS COMPLET

**VENDEZ VOTRE MAISON EN RELAXANT**

**Fiducie du Québec le "Trust" des Caisses populaires**

**Michelle Vézina**

représentante

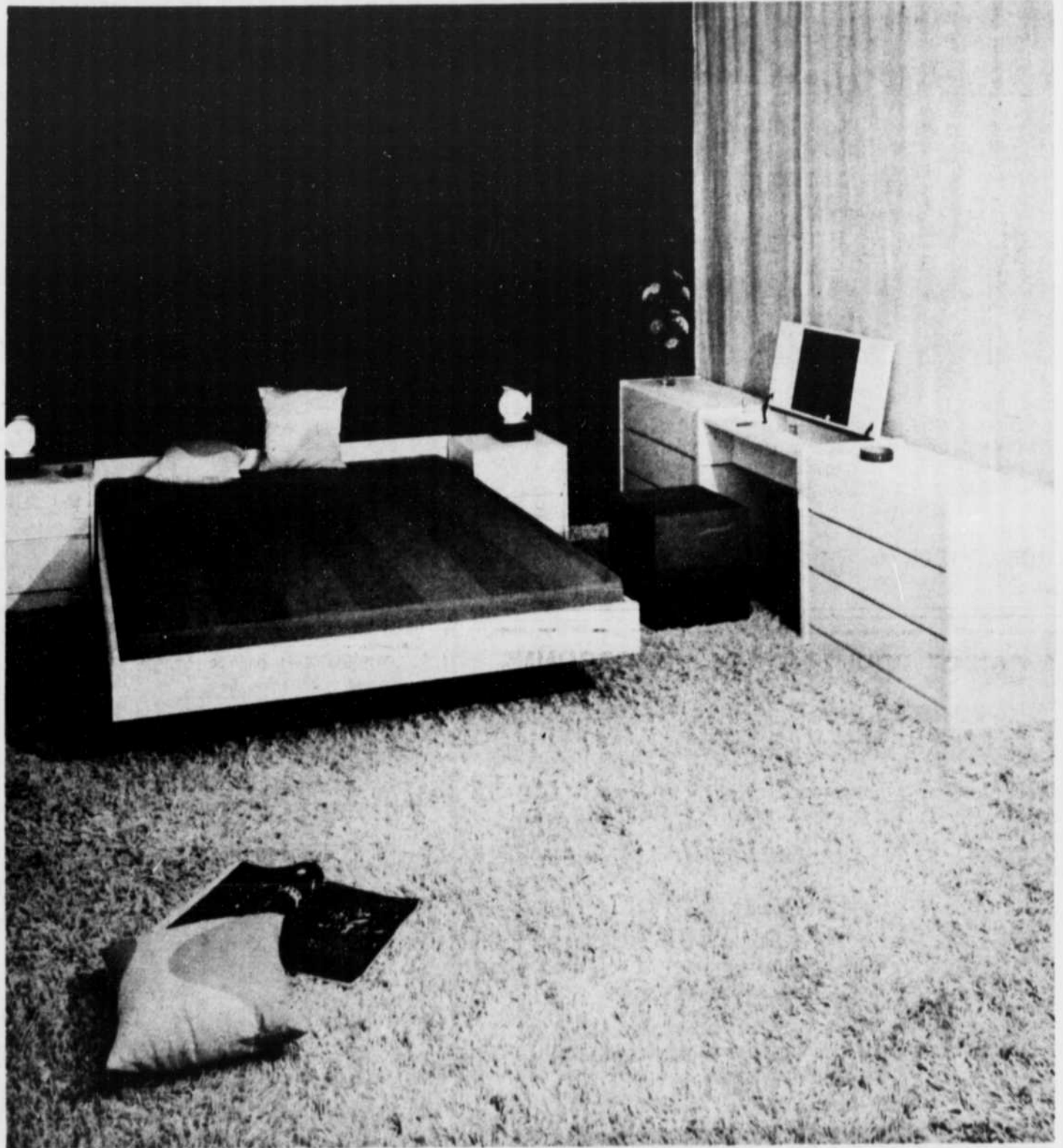
**471-4359**

Bureau: 382-5276



prestige

POUR LE CONFORT  
DE VOTRE INTERIEUR...



... UN NOM A RETENIR

prestige

prestige

prestige

prestige

**ouimet**

**Meubles R. et P. Ouimet Inc.**

1000, boul. des Seigneurs

Terrebonne

471-4119



## VILLE DE MASCOUCHE INCORPOREE EN 1836

(Ville depuis décembre 1970)

### LE CONSEIL MUNICIPAL:



GILLES FOREST,  
MAIRE DE MASCOUCHE  
TEL.: 474-0607



RAYMOND TRUDEL,  
conseiller  
représentant  
le quartier no 1  
TEL.: 474-2530



THOMAS WOOD,  
conseiller  
représentant  
le quartier no 2  
TEL.: 477-0489



JEAN-GUY PAQUETTE,  
conseiller  
représentant  
le quartier no 3  
TEL.: 477-0731



RAYNALD LECLERC,  
conseiller  
représentant  
le quartier no 4  
TEL.: 474-0661



MAURICE TURCOT,  
représentant  
le quartier no 5  
TEL.: 474-3233



LEO DUPUIS,  
conseiller  
représentant  
le quartier no 6  
TEL.: 474-0332

### SECRETARIAT MUNICIPAL

JEAN FAFARD, GREFFIER  
DENIS MALOUIN, TRESORIER  
ANDRE DE MARE, GERANT  
BUREAU: 2929, RUE DUPRAS, MASCOUCHE, TEL.: 474-2403  
FRANCOIS ROBERT, DIRECTEUR DU SERVICE  
DE CONSTRUCTION

Heures de bureau: du lundi au vendredi, 8h30 à midi et 1h à 4h30

TRAVAUX PUBLICS: GEORGES L'HEUREUX 474-2132  
POLICE-FEU: JEAN BOURGEOIS, ASS. DIR. 474-2405  
LOISIRS-RECREATION: GERARD PESANT, REGISSEUR 474-0852  
PERMIS DE CONSTRUCTION: FRANCOIS ROBERT 474-2403

### RENSEIGNEMENTS GENERAUX:

Taux de la taxe foncière: \$0.92 le \$100 d'évaluation  
Taxe des chemins d'hiver: \$0.30 le \$100 d'évaluation  
Statistiques: la ville de Mascouche a une étendue de 41 milles carrés et comprend six quartiers représentés par six conseillers et un maire. La population actuelle est d'environ 50,500 habitants.

### Enlèvement des ordures ménagères pour une semaine normale

Lundi .....Secteur de Mascouche-Heights  
Mardi .....Secteur de Mascouche-Ouest  
Mercredi .....Secteur de la Côte St-Philippe, Petit coteau, Grand coteau, Projet Guilbeault, Cabane Ronde, Bas Mascouche, Secteur La Plaine, Lac La Plaine, Lac Samson, Secteur Côte Georges, Secteur du rang Newton.  
Jeudi .....Secteur du Centre-Ville du côté Nord de la rivière Mascouche, ainsi que le projet Lauzon, Lapointe et projet Economique.  
vendredi .....Secteur du Centre-Ville du côté Sud de la rivière Mascouche.

## Les associations et groupements de Mascouche

Si vous êtes nouvellement arrivés à Mascouche, ou étant déjà résidant de cette ville, vous serez sûrement heureux de constater qu'il y a beaucoup d'associations et groupements qui oeuvrent dans plusieurs domaines: loisirs, sports, mouvements sociaux, récréatifs, ou d'aide sociale.

Nous vous donnons ci-après une liste aussi complète que possible de ces organismes ainsi que les noms des présidents ou responsables avec leurs numéros de téléphone. Si vous avez des questions à poser, ces personnes seront heureuses d'y répondre. Les autres renseignements dont vous pourriez avoir besoin sont disponibles au service de la récréation de la ville de Mascouche. M. Gérard Pesant en est le responsable.

Les Amis du Tournesol, (handicapés), Louise Bordenado: 474-3315.

A.F.E.A.S. (Association féminine d'éducation et d'action sociale) de Mascouche-Centre, Marie-Paule Gaudet: 474-0859.

A.F.E.A.S. de Mascouche-Heights, Nicole Fontaine: 477-0603.

Age d'Or de Mascouche-Centre, Mme Aurèle Longpré: 474-0732.

Age d'Or de Mascouche-Ouest, Mme Lucille Laporte: 477-5175.

Age d'Or Mascouche-

Heights, Mr. Edward Watson: 477-5225.

Association de Chasse et Pêche de Mascouche, Michel Gascon: 471-6970.

Association de baseball mineur, Réal Sirois: 474-0040.

Association de hockey mineur, Ronalds Hayes: 474-2169.

Association des Guides de Mascouche-Heights, Mme R. Nobel: 477-5890.

Association des Scouts de Mascouche-Heights, Ross Connors: 474-2781.

La Meute Masketew (louvetaux), Jacques Normandeau: 474-0634.

Les Guides de Mascouche-Centre, Jacques Normandeau: 474-0634.

Club de motoneige de la Vallée de Mascouche, Lise Robert: 474-2664.

Club Optimiste de Mascouche, Pierre Bilodeau: 474-0980.

Club Octogone de Mascouche, Alain Lachapelle: 477-0376.

Club Junior, Réal Sirois: 474-0040.

Chambre de Commerce, André Lord: 474-0534.

Dojo des Manoirs (karaté), André Raymond: 474-0916.

Fémina '77, Jocelyne Monette: 474-0058.

Ligue de quilles, Réal Archambeault: 474-2865.

La Mascouchoise, Huguette Lamoureux: 474-1512.

Pastorale de Mascouche-Centre, M. le curé Aurélien Brault: 474-2413.

Pastorale de Mascouche-Ouest, M. l'abbé Drainville: 477-1721.

Pastorale de Mascouche-Heights, M. l'abbé Marsolais: 477-5512.

Mascouche-Heights (Senior Citizens Group)

Royal Canadian Legion Branch 120, James Preston: 477-5771.

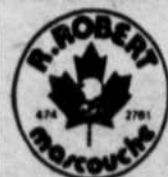
Relais Philatélique, Michel Ferrara: 477-5845.

Ronde de l'arc-en-ciel de l'Amitié, Richard Courcelles: 474-0957.

### Assemblées du conseil de Mascouche

Les assemblées statutaires de la ville de Mascouche ont lieu le premier lundi de chaque mois, à 20h30 dans la salle des délibérations face à l'hôtel de ville situé au 2929, rue Dupras.

Les p'tites  
annonces de  
la Revue, c'est  
pas cher  
471-3719

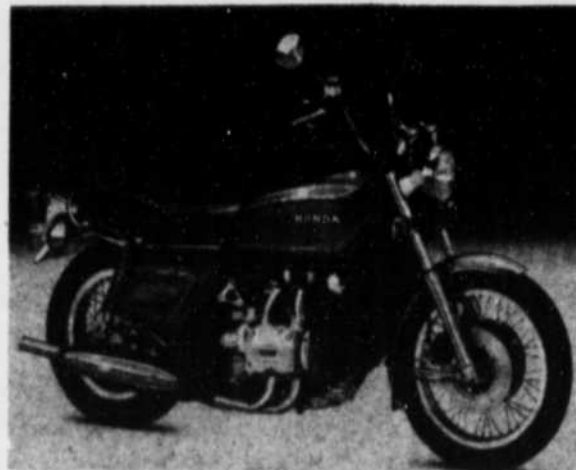


Roland Robert enr.

HONDA MENE PARTOUT  
CHEZ

ROBERT MOTO

DU  
GL  
1000  
AU  
MINI-  
TU  
SERAS  
TOUJOURS  
BIEN  
SERVI



GL-1000

OUVERT  
LUNDI  
AU  
VENDREDI  
9h a.m.  
à  
9h p.m.  
SAMEDI  
9h a.m.  
à  
5h p.m.

- UN GENIE MECANIQUE
- PLUSIEURS NOUVELLES CARACTERISTIQUES
- LE SUMMUM EN FAIT DE MOTO GRAND TOURISME
- FICHE TECHNIQUE IMPRESSIONNABLE

LA OU LE SERVICE FAIT  
TOUTE LA DIFFERENCE

474-2761

2940, STE-MARIE, MASCOUCHE

## Nouveaux propriétaires dans le Domaine G.P.A. à Mascouche

<b>BOULEVARD MASCOUCHE</b>	<b>RUE M. BOURQUE</b>
3055, Gagnon Raymond	3043, Gervais Yvan
<b>RUE DUMONT</b>	3046, Bouffard Jacques
2793, Ménard Réal	3047, Pelletier Gilles
2799, Roy Raymond	3050, Pigeon Roger
<b>RUE J. BEAUREGARD</b>	3051, Hotte Guy - I.
655, Lacroix Normand	3053, Guy Richard
659, Bertrand Michel	3056, Collin Mme Yvonne
667, Cardinal André	3057, Lamoureux Gilles
668, Varin Michel	3061, Dion Richard
684, Prince Richard	3072, Lapointe Gilles
688, Ducharme Serge	<b>RUE U. CREPEAU</b>
692, Mathieu Serge	626, Bernatchez Gismond
697, Herreras Jean-Michel	745, Daigneault Raymond
707, Déascario Carol	<b>RUE Z. GAUTHIER</b>
711, Demers Raymond	3038, St-Jean Jacques

## Nouveaux Propriétaires chez Gaudreault Construction à Mascouche

<b>Rue J.J. Rousseau</b>	2628, Michel Young
2676, Raymond Messier	2636, Jean-Luc Villette
<b>Rue Victor Hugo</b>	<b>Rue De Vigny</b>
1098, Claire Ritchie	2644, Pierre Arseneault
1086, Réjean Benoit	2652, Guy Pagé
1078, Gaétan Charbonneau	2664, Yves Filion
1063, Fernand Benoit	2660, Michel Brasseur
1073, Elzéard Lavoie	2668, Pierre Gadoury
1077, Jean-Paul Gervais	2676, Marcel Leblanc
<b>Rue De Vigny</b>	2684, Yves Desforges
2675, Normand Decarutel	2690, Guy Desforges
2667, Jean Langlois	2698, Pierre Bibeau
2612, Robert Goyer	2702, David Young
2626, Michel Marin	<b>Rue Charny</b>
	1047, Jacques Guay

1055, Carol Garneau	1229, Joseph Ficara
1061, Claude Lefebvre	1231, Alain Rousseau
1069, Jean Desjardins	1233, Keith McKitterich
1077, Serge Lessard	1235, Michel Beauregard
1085, André Leblanc	1237, Michel Dionne
<b>Avenue St-Jean</b>	1239, Andrew Serwacki
1348, Gérard Picard	1241, Luc Gagnon
1318, René Robert	1243, Jean-Guy Desrochers
<b>Rue Chamberry</b>	<b>Rue Bédard</b>
1332, Denis Larose	1237, Jacques Trudel
1336, Gilles Hébert	<b>Rue Mathieu</b>
1340, Ludomin Zikovsky	1202, Michel De Roche
1344, Pierre Auger	1198, Bruno Julien
1348, Jean Bourdon	<b>Rue Toulouse</b>
<b>Rue Anjou</b>	2767, Serge Tardif
1234, Jacques Boisjoli	2771, Roger Lampron
1232, Jean-Pierre Lemay	

1454 Tremblay, André	1467 Mercure, Réal
1455 Morin, Robert	1472 Bergeron, Raynald
1460 Ialenti, Johny	1475 Gallant, Martin
1461 Martel, Yvon	1479 Meyer, Paul
1466 Beaudet, André	

## Nouveaux propriétaires des Constructions Québécoise à Mascouche

<b>Rue Paris</b>	1337, Réjean Dallaire
2646, Normand Labrecque	1341, Origène Cantara
2638, Gilles Belland	1345, Gilles Duval
<b>Rue De Vigny</b>	1349, Pierre Bilodeau
2665, Marcel Marleau	1352, Gilles Brind'Amour
2663, Gilbert Roy	1356, Robert Grenier
2661, Guy Jean	1353, Robert Lelièvre
2653, Guy Bélanger	1357, Lester Toupin
2645, Jacques Bélanger	<b>Rue Bédard</b>
2637, Jean-Claude Villeneuve	1244, Claude Boulianne
2629, Urbain Carpentier	1240, Jean-Charles Pelletier
2623, André Charbonneau	<b>Rue Anjou</b>
2617, Christophe Comeau	1224, Serge Rondeau
2611, Michel Lia	1222, Laurent Lampron
<b>Avenue St-Jean</b>	1220, Monique Gouin
1326, Yves Boisvert	1215, Richard Paquet
1232, Yves Quenneville	1219, Maurice Lemieux
<b>Rue Chamberry</b>	1223, Jacques Paquet
1328, Bertrand Lapointe	

## Liste des nouveaux résidants à Mascouche:

<b>projet Charco Construction</b>	
<b>RUE LOUVAIN</b>	1454 Beauchamps, Jean-Yves
3070 Pouliot Yves	1459 Gour, Christian
3071 Hamelin, Robert	1465 Salois, Léopold
3088 Charbonneau, Robert	1471 Jolicoeur, Jean-François
<b>RUE DUPUIS</b>	<b>RUE LEMELIN</b>
1365 Comeau, Loyola	1386 Colareno, Michel
1371 Tellier, André	1389 Martin, Emile
1389 Pichette, Jean-Guy	1404 Trudeau Pierre
1395 Doucette, Jean-Guy	<b>RUE NELLIGAN</b>
1400 Wolfe, Mario	1409 Latendresse, Réjean
1406 Rivard, Claude	1411 St-Louis, André
1412 Archambeault, Jean	1413 Richer, Richard
1417 Latendresse, Jacques	1415 Sicard, Pierre-Michel
1418 Lebel, Jacques	1417 Parent, Claude
1423 Senecal, René	1418 Podbreznick, Joseph
1424 Thibault, Richard	1419 Fortier, Pierre
1429 Tremblay, Daniel	1424 Beauverger, Michel
1430 Edstrom, Paul	1425 Lussier, Maurice
1435 Bégin, Jean-Claude	1430 Martin, Gilles
1436 Duchesne, Guy	1435 Dussault, Yves
1441 Lévesque, Michel	1436 Caruso, Natale
1442 Tellier, François	1441 Gillard, Normans
1447 Pelletier, Michel	1442 Cloutier, Gilbert
1448 Jolicoeur, Nicole	1448 Fontaine, Réal
1453 Héту, Gilles	1449 Vachon, Michel



### SALON de BARBIER TERREBONNE

**Angelo - Vincenzo**

Mlle France, spécialiste en modeling et défrisant. Sur rendez-vous à 471-4777.

SPECIALITE :  
Coupe pour enfants  
Coupe style moderne - Coupe au rasoir

**906, boul. des Seigneurs Terrebonne**  
**471-4777**



## Les Matériaux BO-FER Limitée

Ferronnerie - Peinture - Plomberie - Centre de Rénovation - Matériaux  
(anciennement ferronnerie Deslongchamps)

**1198, boul. St-Henri Mascouche**  
**474-2118                      474-1626**



Vous tirez des plans?

parlez-en à votre marchand

RO-na



BO-FER, votre centre de rénovation par excellence

MATERIAUX DE CONSTRUCTION		ligne complète: FERRONNERIE PLOMBERIE ELECTRICITE
CERAMIQUE "NATILCO"	RAMPES D'ESCALIER DECORATIVE "NORD"	parqueterie "BRUCE"

LIVRAISON GRATUITE 474-2118-1626

"faut l'faire avec BO-FER"

voyez **petit** voyez **grand**  
 mais voyez **Monsieur**  
**dismat**  
 GRAND ENTREPOT DE  
 PREFINI A L'AVANT

**BOIS DE  
 CONSTRUCTION  
 PORTES ET  
 FENETRES**

Mme J. Riopel  
 propriétaire



- \* **Décoration**
- \* **Plomberie**
- \* **Jardinage**
- \* **Bricolage**
- \* **Peinture**

**c'est le printemps  
 c'est l'temps!**

Les Matériaux de Construction  
**Mascouche inc.**  
 2939 rue Dupras  
 Mascouche Lumber inc. 474-0556  
 Mascouche Qué. JON 1C0 474-1166

## N'Y COMPTEZ PAS TROP...



Au temps de la ruée vers l'or, certains prospecteurs sont devenus riches en l'espace de quelques semaines. De nos jours, les gens préfèrent miser sur des valeurs plus sûres pour assurer leur avenir et la Caisse Populaire est un des instruments dont disposent les gens de notre région pour les aider à planifier leur avenir financier.

Consultez votre directeur de Caisse Populaire; il est à votre service parce que la Caisse Populaire appartient à ses membres.

## CAISSE POPULAIRE DE MASCOUCHE

(André Chaput, directeur)  
**Succursale centre-ville:**  
 3100, boul. Mascouche Mascouche 474-2474  
**Succursale Charny:**  
 (Jude Normand, responsable)  
 2699, Ste-Marie Mascouche 474-1841  
**Succursale Mascouche-Ouest:**  
 (Roland Payette, responsable)  
 840, Pincourt Mascouche 477-5931

### Heures d'accueil:

Lundi, mardi, mercredi: de 10h à 15h  
 Jeudi: de 10h à 20h  
 Vendredi: de 10h à 18h

## La paroisse religieuse Saint-Henri- de-Mascouche

Saint-Henri-de-Mascouche est l'une des vieilles paroisses de la province de Québec ayant été fondée en 1750. L'abbé A.S. Raizenne fut le premier desservant de la nouvelle paroisse, fonction qu'il remplit de 1750 à 1761.

La paroisse fut détachée de la paroisse de Terrebonne dont le patron est saint Louis, roi de France. L'évêque du diocèse donna comme patron à Mascouche saint Henri II, empereur d'Allemagne. C'est pour rappeler ce grand homme que l'aigle à deux têtes figure dans les armoiries de cette ville; l'aigle bicéphale était l'emblème héraldique du Saint-Empire Romain Germanique.

### Erection civile

Érigée canoniquement le 20 novembre 1831, la paroisse Saint-Henri-de-Mascouche fut érigée officiellement en paroisse civile le 5 novembre 1836, par son excellence Archibald, comte de Gosford, gouverneur du Haut et du Bas Canada.

La proclamation qui marqua cet événement stipule que cette paroisse aura une étendue de 7 milles environ de front sur 6 milles de profondeur. Ces dimensions sont demeurées inchangées jusqu'à ce jour puisque les statistiques officielles du ministère québécois des Affaires municipales indiquent que Mascouche a une superficie de 41 milles carrés.

### Mascouche devient ville

C'est tout récemment, soit le 9 décembre 1970 que Saint-Henri-de-Mascouche obtient officiellement son statut de ville. La nouvelle charte signée par Lucien Darveau, sous-procureur général adjoint de la province de Québec, indique que la corporation municipale de Saint-Henri-de-Mascouche devient une municipalité de ville sous le nom de "ville de Mascouche". Par la même occasion, la nouvelle ville fut divisée en six quartiers d'une population et d'une évaluation à peu près égales.

## Armoiries de Mascouche



La réalisation des armoiries de Mascouche est due au Collège Canadien des Armoiries, de Montréal. En voici la description: de sable, à l'aigle bicéphale d'argent, co-ronné de sable et nimbé d'or, chargé en coeur d'un écusson de gueules à un lion d'or tenant dans ses pattes une croix patriarcale, aussi d'or. Sur un listel, sous l'écu, la devise: "CEDO NULLI". L'écu est entouré de deux branches de feuilles d'érable au naturel.

## Les origines de Mascouche

Saint-Henri-de-Mascouche est l'une des vieilles paroisses de la province de Québec ayant été fondée en 1750. L'abbé A.S. Raizenne fut le premier desservant de la nouvelle paroisse, fonction qu'il remplit de 1750 à 1761.

La paroisse fut détachée de la paroisse de Terrebonne dont le patron est saint Louis, roi de France. L'évêque du diocèse donna comme patron à Mascouche, saint Henri II, empereur d'Allemagne. C'est pour rappeler ce grand homme que l'aigle à deux têtes figure dans les armoiries de cette ville; l'aigle bicéphale était l'emblème héraldique du Saint-Empire Romain Germanique.

### ERECTION CIVILE

Érigée canoniquement le 20 novembre 1831, la paroisse Saint-Henri-de-Mascouche fut érigée officiellement en paroisse civile le 5 novembre 1836, par son excellence Archibald, comte de Gosford, gouverneur du Haut et du Bas Canada.

La proclamation qui marqua cet événement stipule que cette paroisse aura une étendue de 7 milles environ de front sur 6 milles de profondeur. Ces dimensions sont demeurées inchangées jusqu'à ce jour puisque les statistiques officielles du ministère québécois des Affaires municipales indiquent que Mascouche a une su-

perficie de 41 milles carrés.

### MASCOUCHE DEVIENT VILLE

C'est tout récemment, soit le 9 décembre 1970 que Saint-Henri-de-Mascouche obtient officiellement son statut de ville. La nouvelle charte signée par Lucien Darveau, sous-procureur général adjoint de la province de Québec, indique que la corporation municipale de Saint-Henri-de-

Mascouche devient une municipalité de ville sous le nom de "ville de Mascouche". Par la même occasion, la nouvelle ville fut divisée en six quartiers d'une population et d'une évaluation à peu près égales.

## COUVRE-PLANCHERS YVES enr.

TOUJOURS A VOTRE SERVICE!

Tapis - Tuile - Prélart - Ozite  
 Estimation gratuite - Plan de financement

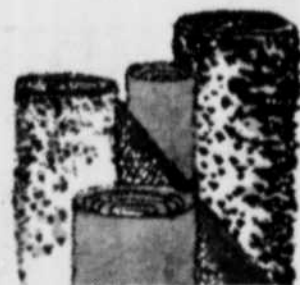
Venez comparer nos prix

GERARD PAGE, propriétaire

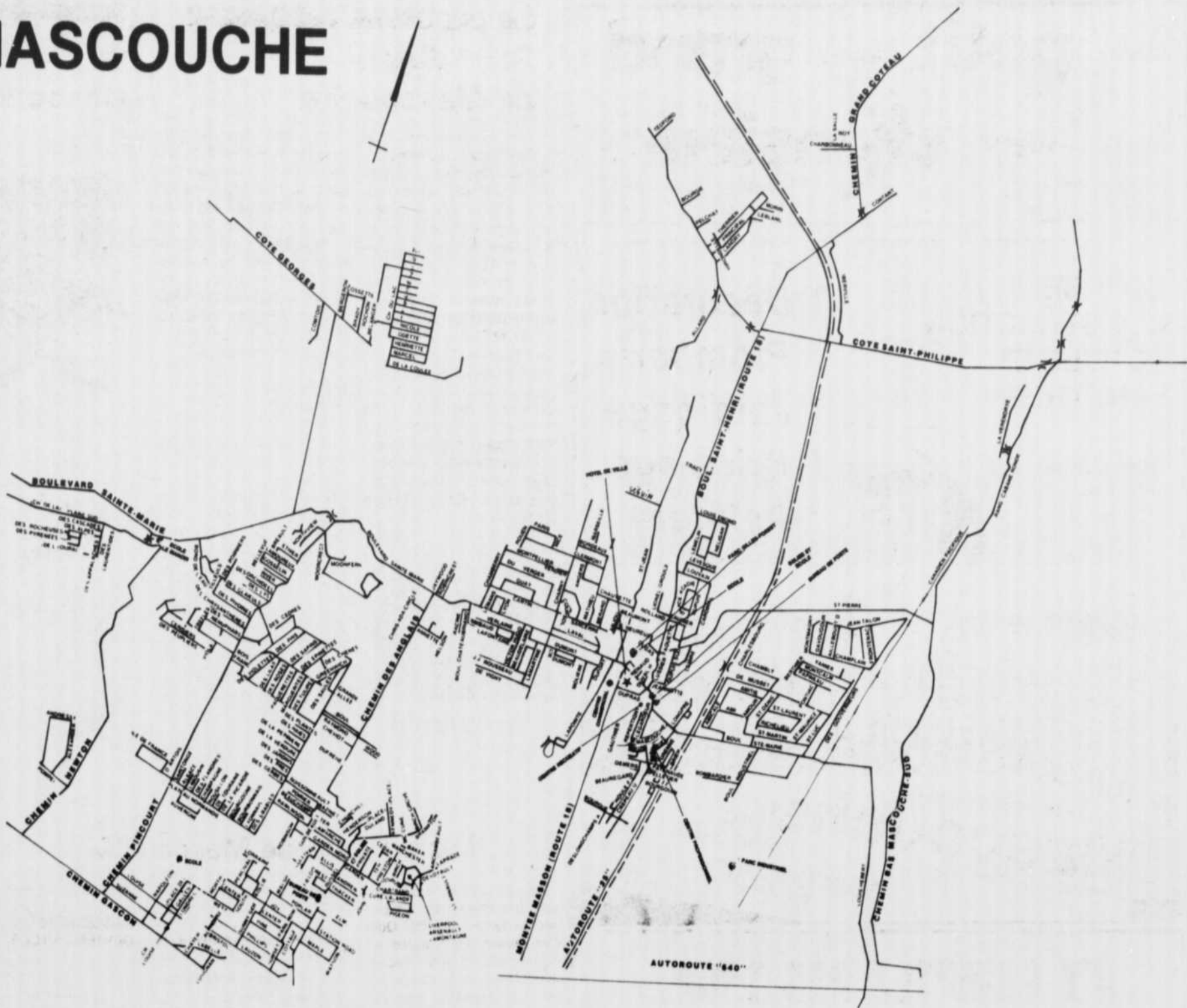
1065, rue des Orchidées

MASCOUCHE-OUEST

477-5654



# MASCOUCHE



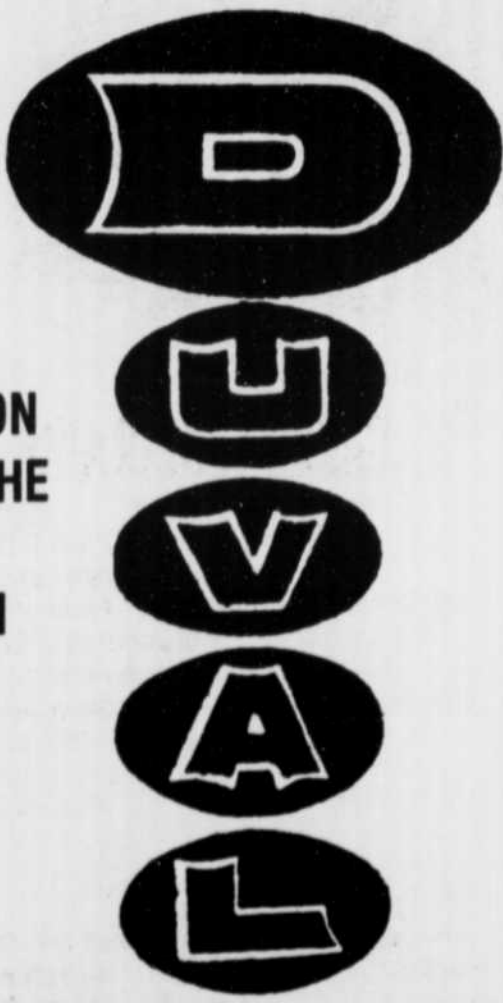
**BIERE  
ET  
PORTER**

**SUPER-MARCHÉ DUVAL**  
1280 SAINT-HENRI  
**MASCOUCHE**

**LE PIONNIER DE L'ALIMENTATION  
DANS LA REGION DE MASCOUCHE  
DEPUIS PRES DE 25 ANS  
AU SERVICE DE LA POPULATION**



VIANDES DE  
HAUTE QUALITE  
GARANTIES 100%  
OU  
ARGENT REMIS  
SANS DISCUSSION



## Comment naquit "L'Oiseau Bleu"

La bâtisse qui abrite présentement l'école Oiseau Bleu a des origines qui remontent à plus de 120 ans. Grâce aux archives des Soeurs de la Providence, nous résumons ici quelques renseignements sur les origines de cette bâtisse.

C'est à la suite d'une assemblée des citoyens de St-Henri-de-Mascouche, présidée par M. le curé Joseph-Marie Chevigny, pour délibérer sur les moyens à prendre pour ériger une institution religieuse dans la paroisse que Mgr Ignace

Bourget, alors évêque de Montréal, permit à la Fabrique de Mascouche de puiser au trésor paroissial la somme nécessaire à l'acquisition d'un terrain contigu au cimetière qui serait donné à la nouvelle institution "sans que personne ne puis-

se les en déposséder tant que les religieuses recevront les pauvres selon leurs moyens pécuniaires."

Les buts de la fondation étaient de créer un refuge pour les orphelins, un asile pour les personnes âgées et les infirmes ainsi qu'une maison d'éducation pour les jeunes filles.

La bâtisse qui s'ériga à compter de l'automne 1853 avait 100 pieds de longueur sur la façade et des ailes de 50 pieds. Elle était cons-

trepreneurs Edouard Pelletier et Prosper Corbeil. truite en pierre et avait coûté 25,000 francs. L'entreprise fut confiée aux en-

Au début (1855), l'institution reçut le nom de Providence St-Louis et Soeur Adélaïde en fut la première

directrice, au nom des Soeurs de la Providence.

L'ancien curé de la paroisse, M. Louis Gagné, y alla de ses deniers pour aider la construction. Le 23 mars 1866, ce serviteur de Dieu légua à la petite maison de Mascouche sa petite terre, son ménage, sa vieille

## Les grands dossiers de notre région

(YC) Même si le présent cahier dispense une première semence d'information qui permettra à tout le moins aux nouveaux résidents de se "situer" quelque peu dans son nouvel environnement, il faut ajouter par le biais de cet article, que la grande région de Mascouche, Terrebonne, Saint-Louis-de-Terrebonne, Lachenaie et La Plaine n'est pas à l'abri de tout et qu'elle a développé dans les dernières années des problèmes cruciaux qui ont à peu près tous leur origine dans le rythme de développement effréné qu'elle a connu depuis environ 1970. Nous nous permettons ici d'énumérer les principaux dossiers en cours, que l'on pourra suivre dans nos prochaines éditions.

s'entendre sur les modalités de l'agrandissement du volume de production, le ministère de l'Environnement a émis une ordonnance l'année dernière par laquelle il oblige la ville de Terrebonne à faire l'agrandissement. Cependant, le conseil de Terrebonne n'a pas voulu "s'embarquer" sans connaître le montant de la subvention qui lui sera accordé par le gouvernement provincial. Le dossier en est rendu à ce stade.

**LES INONDATIONS** - Drainées par une belle (mais extrêmement polluée) et large rivière, les Mille-Iles, deux municipalités riveraines, Terrebonne et Lachenaie, ont été au prise dans les deux dernières années avec des inondations que l'on hésite pas à qualifier d'exceptionnelles et des démarches sont en cours, autant par les citoyens qui en sont victimes que par les municipalités pour régler définitivement le problème. Cette année, beaucoup de victimes de Terrebonne croient fermement que les inondations sont la conséquence directe de l'intervention du ministère des Richesses naturelles qui a fait exploser de la dynamite pour libérer les glaces.

**L'AMENAGEMENT** - Un problème qui est plus difficile à saisir, mais qui se voit quand on se promène un peu sur nos routes intermunicipales.

(suite à la p. 18)

**J. P. GADBOIS**  
**Transport Ltée**



1291, RUE MOODY - TERREBONNE TEL.: 471-8232

**CUEILLETTE - PICK-UP 471-8232**

**ENTREPÔT - WAREHOUSE**

8511, RUE GRENACHE - MONTREAL - 861-4400

### SERVICE QUOTIDIEN

Entre **TERREBONNE** et: • MONTRÉAL  
• MONTRÉAL MÉTROPOLITAIN

Entre **MONTRÉAL** et: • TERREBONNE  
• MASCOUCHE  
• LACHENAIE  
• ST-LOUIS-DE-TERREBONNE  
• BOIS-DES-FILIONS  
• ST-VINCENT DE PAUL  
• DUVERNAY  
• ST-FRANCOIS DE SALES

**TOUTES MARCHANDISES ASSURÉES**

**30 UNITÉS**

MEMBRE DE  
BUREAU DES TARIFS DU QUÉBEC • MIDDLE ATLANTIC CONFERENCE  
CANADIAN TRANSPORT TARIFF BUREAU ASS. • ASS. DU CAMIONNAGE DU QUÉBEC

### DEPUTE PROVINCIAL DU COMTE DE L'ASSOMPTION



**M. JACQUES PARIZEAU** est le député de la circonscription de l'Assomption à l'Assemblée Nationale. M. Parizeau est également ministre des Finances dans le cabinet Lévesque et président du Conseil du Trésor.

Son bureau de comté est situé au 555, rue Notre-Dame, à Saint-Paul-l'Érmitage. Au téléphone: 585-3415.

Il est aidé dans son rôle de député par deux secrétaires, soit mesdames Huguette Dubé et Carmen Desjardins.

Les citoyens peuvent prendre rendez-vous avec M. Parizeau en composant le numéro précité. Le député est à son bureau le lundi de chaque semaine.

## Les nouveaux résidents de Mascouche secteur des constructeurs d'habitations CONSTRUÇO

**RUE CHAMBLY**  
3298 Henri Picard

**RUE SAINT-MAURICE**  
1003 Claude Desjardins

**RUE AMOUR**  
1037 Guy Lévesque  
1045 Serge St-Louis  
1049 Guy Ranger  
1053 Richard Cadieux

**RUE SAINT-LAURENT**  
3352 Michel Langlois  
3353 Denis Poinier

**RUE PAPINEAU**  
3347 Pierre Valois  
3352 Georges-André Dion

**RUE SAINT-LUC**  
935 Serge Leclair  
939 Gilles Smith  
943 Marc Guay  
947 André Woods  
951 François Perrin

**RUE BERTHIER**  
1030 Maurice Tremblay

**RUE SAINT-MARTIN**  
Paul Conti

TEL. 477-0442



**L'Oiseau du Paradis  
Pet Shop**

SERINS - PERRUCHES - TORTUES - POISSONS  
ACCESSOIRES POUR AQUARIUM - CAGES  
CHIENS DE TOUTES RACES A VENDRE  
PENSION POUR CHIENS ET CHATS

733, CH. DES ANGLAIS MASCOCHE

LA NOUVELLE



Venez en faire  
l'essai,  
elle vous  
emballera



**PLAN de LOCATION à LONG TERME**



**Grenier  
TERREBONNE**

675, boul. des Seigneurs  
471-3746

PLACE DES SEIGNEURS

# BEAUSOLEIL

930, boul. des Seigneurs, Terrebonne  
LE CENTRE D'ALIMENTATION  
LE PLUS COMPLET DE  
LA REGION

autre magasin au 529, rue St-Louis, Terrebonne

471-4158

LE SERVICE  
PERSONNEL,  
LE SOURIRE,  
C'EST NOTRE  
AFFAIRE

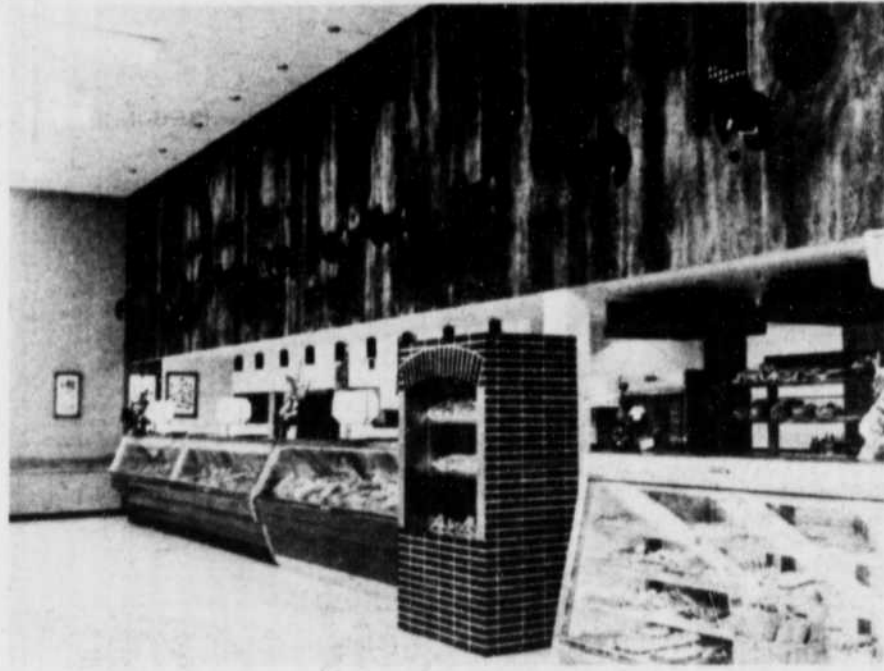


le supermarché  
Beausourire

- COMPTOIRS ULTRA-MODERNES DE  
VIANDE ET DE CHARCUTERIE
- LE PLUS VASTE DEPARTEMENT  
D'EPICERIE DE LA REGION
- FRUITS ET LEGUMES FRAIS  
EMPAQUETES OU EN VRAC



DES ETALAGES ULTRA-MODERNES...



...DES PRODUITS POUR SATISFAIRE TOUS LES GOUTS

# "CONNAISSONS MIEUX NOTRE REGION"

## LA MUNICIPALITE DE LA PAROISSE SAINT-LOUIS DE TERREBONNE

Incorporée le 1er juillet 1845

### LE CONSEIL MUNICIPAL



Le maire  
**LOUIS-GILLES OUIMET**  
Bureau: 471-2888  
ou 471-9235



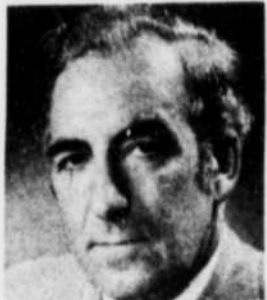
**CLAUDE DECELLES**  
Siège No 1  
433-2817



**LEO DESGAGNE**  
Siège No 2  
471-0816



**IRENEE FORGET**  
Siège No 3  
471-3644



**RAOUL CHARTRAND**  
Siège No 4  
471-8115



**RENE LAMOTHE**  
Siège No 5  
433-2751



**JACQUES FORGET**  
Siège No 6  
477-1002

#### SECRETARIAT MUNICIPAL

Secrétaire-trésorier: Pierre-Y. Vermette  
4800, boul. des Seigneurs  
Tél.: 471-2888 - 2889 - 9235  
Heures de bureau: lundi au vendredi, de 8h30 à 4h30

#### INSPECTEUR MUNICIPAL ET INSPECTEUR EN CONSTRUCTION

Alain Racine, 4800, boul. des Seigneurs  
Tél.: 471-2888 - 2889 - 9235

#### INSPECTEUR TRAVAUX AQUEDUC ET EGOUTS

Hérard Dubé, 4800, boul. des Seigneurs  
Tél.: 471-2888 - 2889 - 9235

#### ORDURES MENAGERES

Transport Baribeault Ltée - 433-7738  
Côte de Terrebonne, Chemin Gascon: mercredi et samedi  
Montée Gagnon, Chemin Saint-Roch: lundi et vendredi

#### EN CAS D'INCENDIE

Secteur ouest: Bois-des-Fillon: 621-0333  
Secteur est: Terrebonne: 471-4121

#### STATISTIQUES MUNICIPALES

Taux de la taxe foncière: \$1 le \$100 d'évaluation  
Population actuelle: 9,068  
Evaluation imposable: \$32,917,000

## Liste des nouveaux résidents à St-Louis-de-Terrebonne Projet "La Seigneurie" 1976-1977

#### DE BROMONT

1300 Mme Louise  
Martimbeau

#### DE NOYAN

1070 Jacques Paradis  
1074 Frank Pouden  
1080 Gilles Lévesque  
1084 Marcel Pelletier  
1090 Pierre Caya  
1091 Nicole Verdon  
1094 Richard Déziel  
1095 Robert Loranger  
1100 Richard Albert  
1105 Elie Marie Côté  
1107 Mario Valois  
1110 Yvon Trottier  
1114 LeBouthillier Oscar  
1115 Yvan Gonthier  
1120 Robert Généreux  
1124 André Bénard  
1125 Réal Hevey  
1127 Michel Grenier  
1129 Richard Brabant  
1130 Jacques Gravel  
1131 Filippo Camarda  
1133 Raymond Duquette  
1135 Serge Marsolais  
1139 Marielle Pilon  
1140 Mario Ferraris  
1144 André Pelletier  
1148 Réal Charette  
1150 Michael Tomlinson  
1154 Gilles Claveau  
1158 Denis Lacas  
1195 André Charlebois  
1205 Mario Ménard  
1215 Jean Gravel  
1225 Gérard Bégin

#### DE HAUTEVILLE

4880 Salem Besilis  
4890 Louis-Ph. Sarrazin  
4900 Micheline Prévost  
et Micheline Sauvé  
4905 Roch Poulin  
4735 Bernard Masfrand

#### DE LA POTERIE

1175 Yves Laflamme  
1185 Germain Asselin  
1190 Gyy Harton  
1195 Marie-France Despa-  
tie  
1200 Micheline Burque  
1205 Alyre Chabot  
1210 Marcel Leblanc  
1215 Dominico Dizenzo  
1220 Gilles Sauvageau  
1225 Normand Perno

#### DE GRANDCHAMPS

1180 Bruno Vanlancker  
1190 François Ferrarelli  
1195 Yvon Desrosiers  
1200 François Pedneault  
1210 Jean-Marc Longpré  
1215 Angela Gurd  
1220 Réal Bérard  
1224 André Dupras  
1225 Scott Read  
1235 Lucille Sylvestre

#### DE ROQUETAILLAGE

1195 Pierre Bergeron  
1200 Guiseppe Gatto  
1205 Serge Lesage  
1210 Serge Tremblay  
1215 Jacques Chaput  
1220 Jacques Tanguay  
1225 Pierre Sigouin  
1230 Louis Todaro

#### DE MARTIGNON

1195 Pierre Léonard  
1200 Paul Dufort  
1205 Martin Bendes  
1210 Réjean Boudreault  
1215 Carmine Baldino  
1220 Jean Hayes  
1225 Michel D'Amour  
1230 Normand Hervieux  
1235 Claude Toulouse

#### DE BOYVINET

1190 Jean-Marc  
De LaChevrotière  
1200 Irvin Knight  
1210 Jean-Guy Bourget  
1220 Charles Laine  
1230 Bernard Forcier

#### DE LACHANAIE

4850 Valmont Aupin

#### CROISSANT DAUPHIN

570 Raymond Brunelle  
580 Réal Paquin  
590 Exzer Ménard  
600 Noe Cancino  
610 Michel Parent  
620 Phallières Bernier  
4615 Raymond Viger  
4625 Guy Viger  
4635 Jean-Guy Belgarde  
4645 Alix R. Prismsy  
4655 Gilles Ouellette  
4665 Michel Gélinas  
4675 Benedetto Timeo  
4685 Giovanni Timeo

#### TERRASSE DES PRINCES

630 Yves-Pierre Casimir  
640 Nicolas François  
650 Jacques Clouâtre  
660 Réjean Marcoux

#### TERRASSE DES PRINCES

4630 Robert Morin  
4640 Raphael Routier  
4645 Roger Meilleur

4650 Gérard Beaudry  
4655 Marc Campagna  
4660 Gilles Canuel  
4665 Cyrille Pépin  
4670 gSerge Coutu  
4675 Francis Millen  
4680 Jean-Paul St-Onge  
4685 Gary Hazeltine  
4695 Réjean Laplante  
4705 Fleury Michel  
4715 Conrad Turcotte

#### RUE QUIMPER

4655 Gaston Beauchamps

#### RUE PAQUET

4550 Arthur Boucard  
4560 Jocelyn Cloutier  
4575 Jean-Noël Collin  
4590 René Déom  
4595 Luc Dussault  
4605 Denis Lafond  
4610 Pierre Berthelet  
4620 Richard Beaudry  
4625 Robert Gaudette  
4630 Denise Miron

#### RUE ALEXANDRE

4555 François Bégin  
4605 Yvon Gilbert  
4635 Pierre Lefebvre  
4645 Marc-André Bélanger  
4655 Yvon Landry

#### RUE LACASSE

490 Roger Morin  
500 André Allard  
510 Raymond Bénard

## Les nouveaux propriétaires chez Mirko Construction dans Saint-Louis-de-Terrebonne

#### RUE DE GASPE

5060 R. Benoit  
5050 J. Dalphond  
5000 R. Lafortune  
5090 C. English  
5070 J. Ranger  
5080 L. Payeur  
5125 R. Mongeau  
5030 Y. Mecteau  
5065 D. Mota  
5040 J. Leduc  
5100 J. Dufour

5085 A. Labelle  
5095 J.P. Labelle  
5025 A. Doyon  
4995 M. Lefebvre  
5135 C. Lahaie  
5020 D. Pigeon

#### RUE FRONTENAC

2280 J. Auger  
2250 C. Duquette  
2240 G. Dagenais

#### RUE JACQUES-CARTIER

2150 F. Jutras

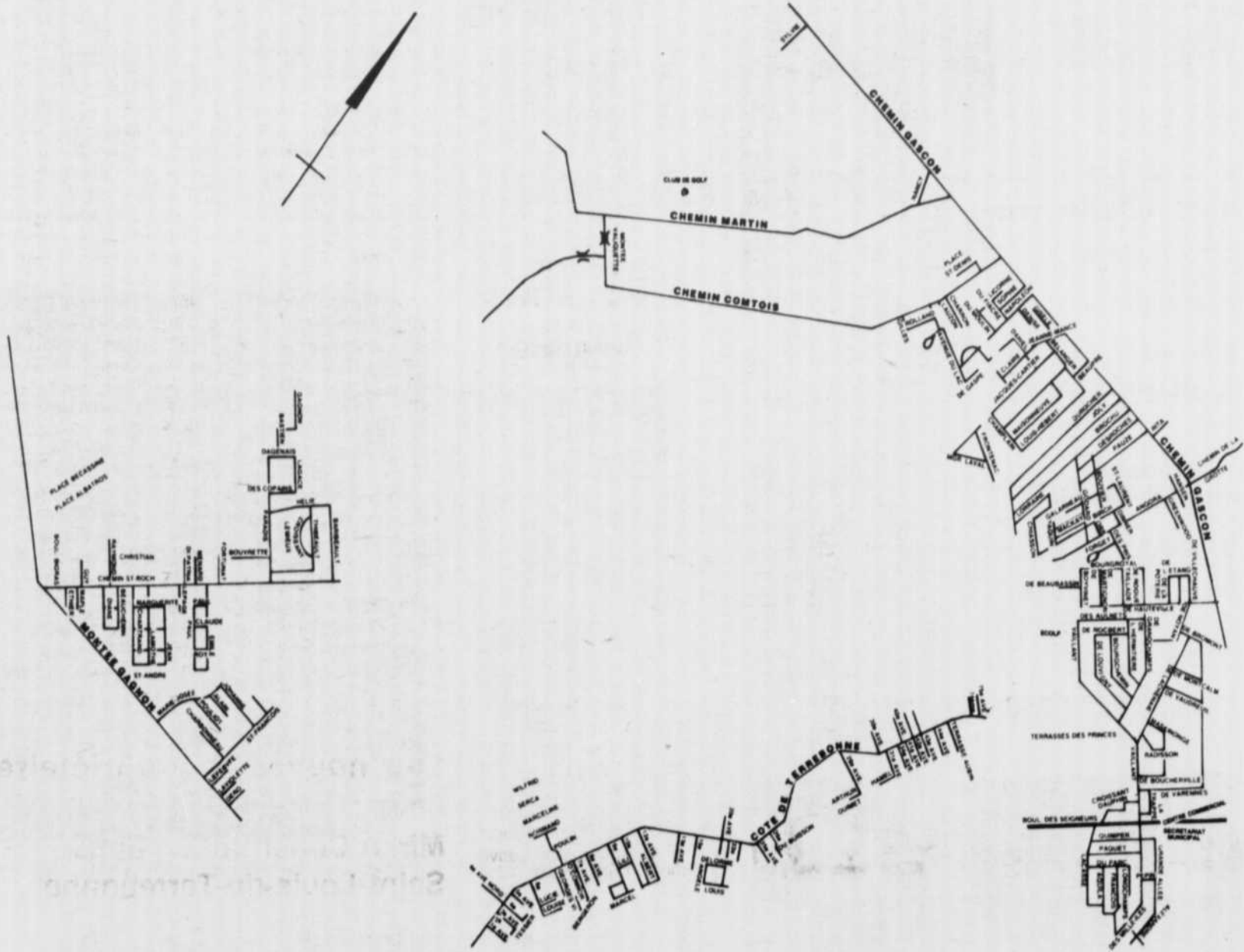
## Les associations et groupements de Saint-Louis-de-Terrebonne

Voici une liste sommaire des associations et groupements de la municipalité de Saint-Louis de Terrebonne qui oeuvrent dans les domaines des loisirs, des sports et des mouvements sociaux; nous donnons également le nom du responsable ainsi que son numéro de téléphone. Tout citoyen de Saint-Louis de Terrebonne peut faire partie de ces organismes.

Loisirs du secteur Saint-François, Roger Dandenault, 435-1063  
Loisirs de la Seigneurie, Jacques Déry, 471-1021  
Loisirs de la Montée  
Loisirs de la Côte de Terrebonne, Roméo Bourassa, 471-4583  
Club Optimiste de Saint-Louis, Jacques Richer, président, 471-8816 et Marc-André Cantin, publiciste, 471-9274

sollicite la collaboration de ses lecteurs afin que le journal soit de plus en plus intéressant. Communiquez-nous vos nouvelles en composant 471-3948 ou 471-3719 durant les heures de bureau.

# ST-LOUIS-DE-TERREBONNE



**BØ JEANS** vous fait une offre  
**QUE VOUS NE POUVEZ REFUSER**  
 durant le mois de mai,  
 avec tout achat de \$30.00 ou plus  
 vous recevez **GRATUITEMENT**  
**UN BØ CHANDAIL**

LES QUANTITES SONT LIMITEES

4764, DES SEIGNEURS,  
 SAINT-LOUIS-DE-TERREBONNE

471-7028

## Aperçu historique de la Paroisse Saint-Louis-de-Terrebonne

Le territoire municipal actuel de la municipalité de Saint-Louis-de-Terrebonne a été formé en 1853 à la suite de la fondation du "village" de Terrebonne qui devait devenir, en 1869, la "ville" de Terrebonne.

La première mention "municipale" de la paroisse eût lieu en 1845 alors que le territoire actuel de la ville et de la paroisse fut érigé en municipalité.

Précédemment, cette partie de territoire faisait partie de la grande seigneurie de Terrebonne, délimitée dès décembre 1673. Les nombreux seigneurs qui se succédèrent, de 1673 à 1854, jetèrent sur ce coin de pays un lustre inaccoutumé en Canada. En fait, la seigneurie de Terrebonne fut une des plus importantes sous le régime français et même sous la domina-

tion anglaise. Les moulins à scie et à farine de Terrebonne étaient renommés.

Il y a un conseil municipal dans Terrebonne/Paroisse depuis 1845 mais les livres de procès-verbaux des séances du conseil conservés au secrétariat datent seulement de 1913.

Les maires qui se sont succédés depuis cette date sont:

Clovis Ouimet, de 1913 à 1916. Aussi en 1923.

Joseph Martin, de 1917 à 1922.

Edouard Gascon, de 1924 à 1930.

### LES GRANDS...

(suite de la p. 14)

les, le développement "sauvage" qu'a subi notre région a laissé et laisse toujours de grandes plaies sur son passage. Les inondations dans certains secteurs révèlent un manque de planification, la rivière Saint-Jean - Baptiste qui serpente le territoire était un endroit où l'on pouvait pêcher et se baigner il n'y a pas si longtemps, alors qu'aujourd'hui cette petite rivière est devenue un vulgaire égout à ciel ouvert.

Des terres agricoles (dont plusieurs disent que ce sont les meilleures au Québec) qui font l'objet de spéculation foncière intensive. Et bien d'autres choses encore que l'on pourra suivre au cours des éditions de LA REVUE.

Athanase Comtois, de 1931 à 1936.

Jean Ouimet, de 1937 à 1960.

J. Alfred Alexander, de 1961 à 1966.

Le maire actuel, Louis-Gilles Ouimet, depuis 1967.

## Trois secteurs

La municipalité de la paroisse Saint-Louis-de-Terrebonne est divisée en trois secteurs bien distincts, soit:

**SECTEUR CHEMIN GASCON** qui comprend la partie est de la municipalité;

## Secrétaire-trésorier



M. Pierre Y. VERMETTE occupe le poste de secrétaire-trésorier de la municipalité de Saint-Louis-de-Terrebonne.

## Assemblées du Conseil

(TERREBONNE/PAROISSE) - Les assemblées publiques du Conseil municipal ont lieu le premier lundi de chaque mois à l'hôtel de ville de Terrebonne et elles débutent à 8h. Les citoyens de Terrebonne/Paroisse peuvent s'adresser au maire ou aux membres du Conseil municipal

au cours de la réunion et poser les questions pertinentes à l'administration.

Des assemblées d'ajournement ont aussi lieu au cours du mois; elles sont annoncées à la fin de toute assemblée ordinaire.

Le secrétaire-trésorier est aussi à la disposition des contribuables durant les heures de bureau. Au téléphone: 666-2888.

Les citoyens qui le désirent peuvent aussi s'adresser par téléphone au maire ou aux conseillers. On voudra bien consulter les numéros dans l'annonce ci-contre.

## Inscrivez-vous maintenant

- PIANO • CHANT • GUITARE
- BALLET CLASSIQUE
- BALLET-JAZZ • CLAQUETTES

Pour enfants de 5 ans et plus

Les cours sont donnés dans les écoles de Terrebonne après les classes

**BALLET-JAZZ:  
TECHNIQUE "LUIGI"**  
Pour adultes

Inscriptions AVANT LE 15 JUIN

Pour réservations:

**MME LAURETTE (YVON) SEGUIN**

694, Armand-Corbeil

Tel.: 471-9707

Terrebonne

# CLINIQUE VETERINAIRE GRANDE- ALLEE

**URGENCE 471-0595**  
EN TOUT TEMPS

VISITE A DOMICILE:  
(PETITS ANIMAUX) SUR APPEL  
VISITE A LA CLINIQUE:

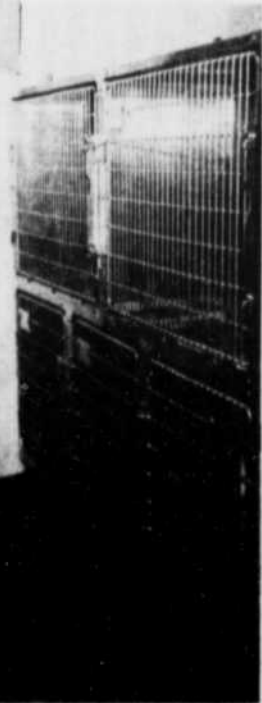
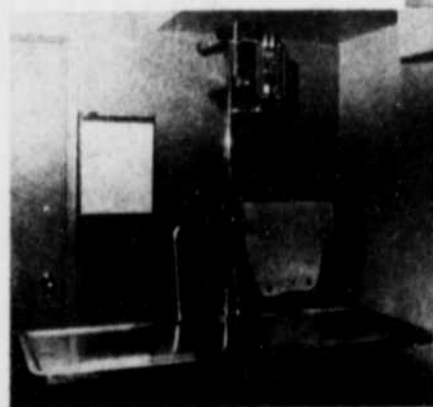
le matin de 11h à midi  
l'après-midi sur rendez-vous  
le soir de 18h30 à 21h  
le samedi de 10h à 13h

**390, Grande-Allée, St-Louis-de-Terrebonne**

## DR PIERRE ROUSSELLE, M.V.



UNE  
CLINIQUE  
MODERNE  
ET  
BEAUCOUP  
D'ATTENTION

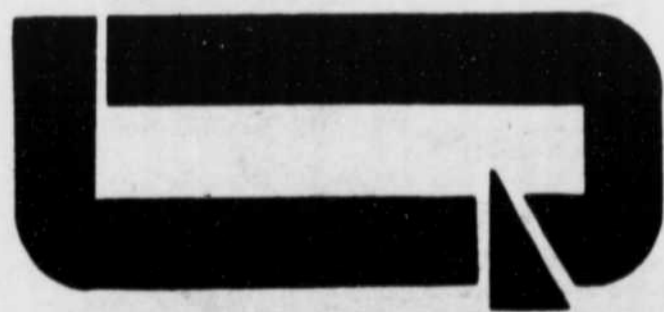


**Cordiale bienvenue à**  
*La Seigneurie*

aux nouveaux résidents avec qui  
nous avons eu l'honneur  
et la fierté de transiger.



**Bien vous loger  
ça fait partie de nos plans**



**LOIGNON, DURAND, GUEVILLON Inc.**

4750 ouest, boul. des Seigneurs, St-Louis-de-Terrebonne



**Maison modèle**  
**4650 rue QUIMPER**  
**HEURES D'OUVERTURE:**

lundi au jeudi 1h à 5h, 7h à 9h p.m.  
samedi et dimanche: 1h à 5h p.m.

**471-2103 471-8584**

# Une société d'histoire présente dans notre milieu

(YC) La région de Terrebonne en est une imbue d'histoire. A preuve de cela, on a fêté en 1973, trois cents ans d'histoire pour les municipalités de Saint-Louis-de-Terrebonne. Comme toute région possédant un patrimoine mobilier,

immobilier et folklorique, l'existence d'une société d'histoire s'avérait d'une extrême importance et des citoyens soucieux de ce problème ont fondé l'organisme.

Bien qu'elle existait depuis au moins six mois, "LA SOCIÉTÉ D'HISTOIRE DE LA RÉGION DE TERREBONNE" (SHRT), s'est vu remettre officiellement sa

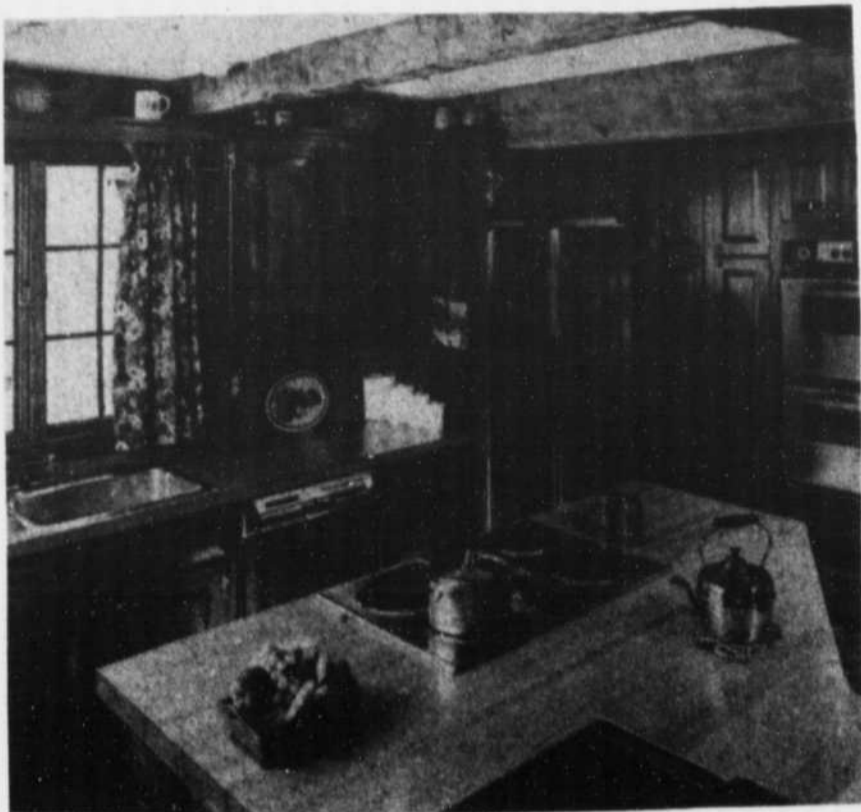
charte le mercredi 14 avril 1976.

Composée d'une quarantaine de membres, la société d'histoire de la région de Terrebonne a pour but de sensibiliser la population de Terrebonne au milieu historique, de voir à la conservation du patrimoine, d'effectuer la recherche et la collection des

documents, et de voir à la diffusion des informations recueillies, pour toute la région couvrant Terrebonne, Saint-Louis-de-Terrebonne, Lachenaie et Mascouche.

Le président de la SHRT est M. Normand Gouger et l'assemblée des membres a lieu tous les deuxièmes mercredis de chaque mois.

## DIRECTEMENT DU MANUFACTURIER



ARMOIRES DE CUISINE - VANITES - BARS  
MEUBLES SUR COMMANDE

# MEUBLES ET DECORS JM INC.

Jean-Marc Gagnon, propriétaire

Salle d'exposition

Le soir sur rendez-vous

Estimation gratuite

937, rue Léon-Martel

Tél.: 471-1369

Terrebonne

## Le comté "provincial" de Terrebonne



LE COMTE "PROVINCIAL" DE TERREBONNE est inscrit dans les limites en lignes grasses sur notre dessin. Il comprend les villes et municipalités de Boisbriand, Sainte-Thérèse, Blainville, Rosemère, Lorraine, Bois-des-Filion, Saint-Louis-de-Terrebonne et Terrebonne. La population qui pouvait voter aux dernières élections avait été évaluée à 31,933 électeurs mais ceux-ci sont beaucoup plus nombreux en 1975. Il est fortement question au Comité de révision de la carte électorale, à Québec, d'enlever la partie de Boisbriand, à gauche, et d'ajouter le partie de Sainte-Anne-des-Plaines, en haut de la carte au comté de Terrebonne.

## Les associations féminines de la région

(MFDL) - Si vous arrivez de la grande ville, vous avez peut-être remarqué que, dans notre région, ça bouge. Malgré le style "banlieue dor-

toir" de votre nouvel arrondissement ou projet, il y a de nombreuses activités, toutes plus intéressantes les unes que les autres. Dépendamment de vos goûts, les associations féminines de notre région vous offrent des loisirs, des activités culturelles ou sociales, bien organisées et structurées. Certaines n'en sont qu'à leurs premiers balbutiements, mais rien n'empêche qu'elles ont du succès et la participation est là pour le prouver.

Voici donc une liste des associations féminines avec les noms et numéros de téléphone des responsables:

### Terrebonne

- A.F.E.A.S. (Association féminine d'éducation et d'action sociale), Mme Yolande Morin (471-4269).
- Cercle "Elle" Rencontre (rencontres avec des personnalités connues, une fois par mois. Souper.), Mme Lyla Paquette (471-3142).
- Filles d'Isabelle, cercle Marguerite de Provence, Mme Pauline Aubin (471-8212).
- Femmes Chrétiennes, Mme Hervé Guilbault (471-3882).
- Jeannettes (pour vos petites filles), Mme Gertrude Saint-Pierre (471-6572).

### Mascouche

Mascouche-Centre, Mme Marie-Paule Gaudet (474-0859).

- A.F.E.A.S. de Mascouche-Heights, Mme Nicole Fontaine (477-0603).

- Fémina '77 (rencontres à tous les mois lors d'un souper), Mme Jocelyne Monette (474-0058).

- La Mascouchoise (accepte tous les artisans, hommes et femmes de toute la région), Mme Huguette Lamoureux (474-1512).

- Guides de Mascouche-Centre (pour vos petites filles), M. Jacques Normandeau (474-0634).

- Guides de Mascouche-Heights (petites filles), Mme R. Novel (477-5890).

### Lachenaie

Outre les associations de loisirs, le Cercle des Fermières, Mme Hélène Pilote (471-5317).

- Les Butineuses, Céline Mills (581-3634).

### La Plaine

- Cercle des Fermières, Mme Louise Villeneuve (478-0783).

Si dans votre ville il n'existe pas d'associations, les autres qui en possèdent vous accepteront. N'hésitez pas; téléphonez pour plus de renseignements. Les responsables ou présidentes seront heureux de vous donner toutes les informations que vous désirez.

## STATION-SERVICE

# GENDRON



808, MASSON, TERREBONNE

Jean-Pierre Gendron,  
gérant, vous souhaite



*la plus cordiale bienvenue...*

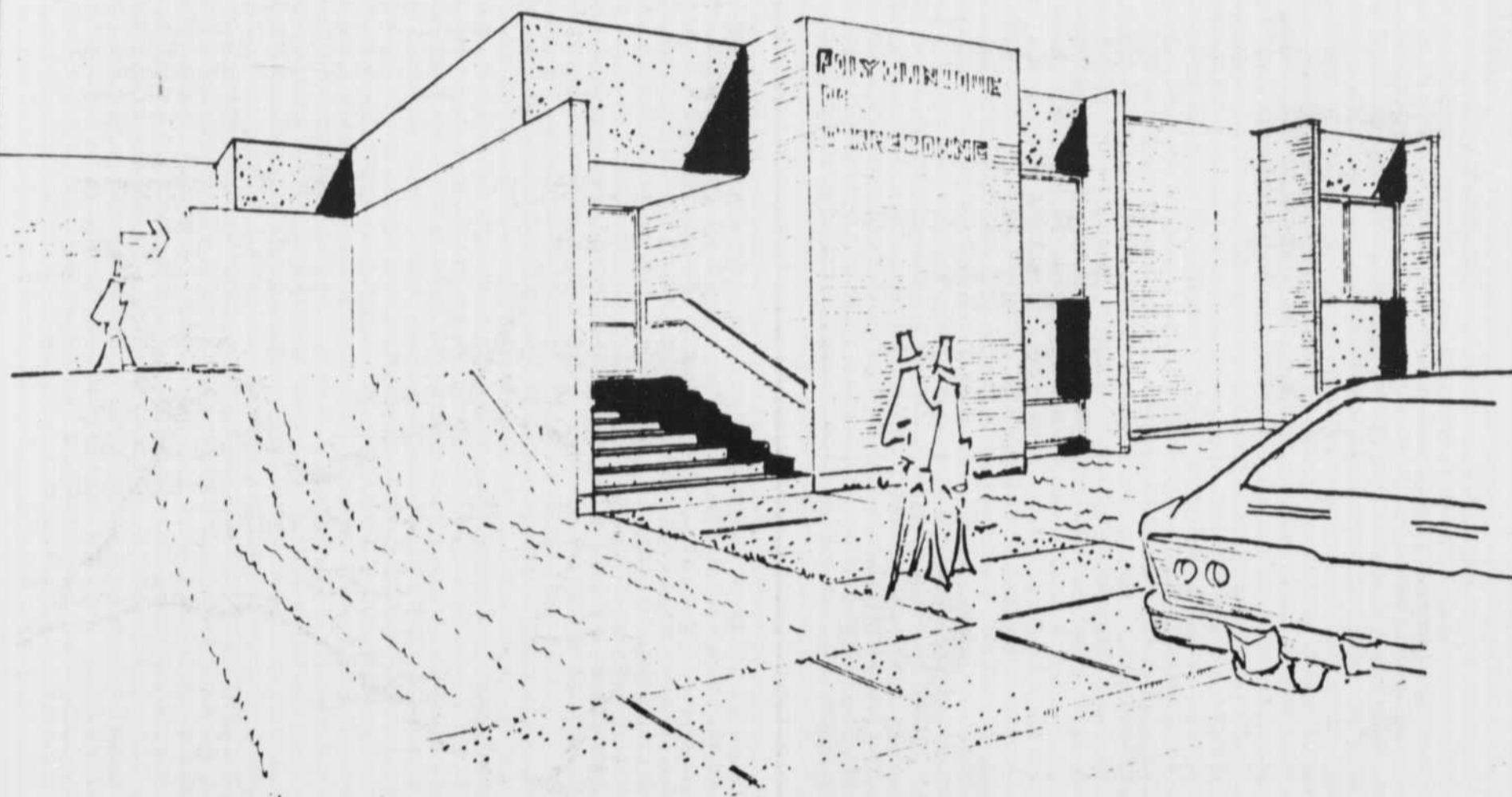
- OUVRAGE GENERAL
- SERVICE DE REMORQUAGE LOCAL ET LONGUE DISTANCE
- SERVICE 24 HEURES

TELEPHONE:

JOUR: 471-2025

NUIT: 471-3169

# POLYCLINIQUE DE TERREBONNE



## RADIOLOGIE TERREBONNE INC.

### HEURES D'EXAMENS

SUR RENDEZ-VOUS  
8h30 A.M. A 4h30 P.M.

### EXAMENS D'URGENCE

8h30 A.M. A 10h P.M.  
SAM.: 10h A.M. A 10h  
P.M.

**DIMANCHE** 2h A 5h  
19h A 22h

### RADIOLOGISTES CERTIFIES

DR N. ANTOUN, R. CHAGNON,  
B. DESHARNAIS, M. LEMAY, R. L'ABBE,  
R. SIMARD, PH. ROYER

S.V.P. PRENDRE RENDEZ-VOUS

**471-1477**

## MEDECINE GENERALE

DR PIERRE BARIL, M.D.  
DR DANIEL BEAUDOIN, M.D.  
DR PIERRE DUFORT, M.D.  
DR JEAN-GUY LAROSE, M.D.  
DR MARCELLIN LEMAIRE, M.D.

MEDECINE GENERALE  
BUREAU SUR RENDEZ-VOUS

## SALLE D'URGENCE

Sur semaine: 9h a.m. - 10h p.m.  
Samedi-dimanche: 10h a.m. - 9h p.m.

BUREAU SUR RENDEZ-VOUS

**471-1117**

**901, boul. des Seigneurs, Terrebonne**

"Connaissons mieux notre région"

# LA VILLE DE LACHENAIE



**ROLAND DUPRE**  
maire

## SECRETARIAT MUNICIPAL

3341, rue Notre-Dame  
LACHENAIE

Téléphone: 471-3677

Marcel Mathieu  
gérant-secrétaire-trésorier



**JAMES FEDAK**  
conseiller  
siège no 1



**ANDRE ST-PIERRE**  
conseiller  
siège no 2



**YVON BISSON**  
conseiller  
siège no 3



**RICHARD PICHE**  
conseiller  
siège no 4



**FABIEN BEAUDIN**  
conseiller  
siège no 5



**YVON BEAULIEU**  
conseiller  
siège no 6

## LES COMITES DU CONSEIL

Aménagement et développement du territoire:  
André St-Pierre - Fabien Beaudin  
Yvon Beaulieu - James Fedak  
Récréation: Richard Piché - Yvon Bisson  
Incendie-Eclairage: Yvon Bisson - Yvon Beaulieu

## SERVICES TECHNIQUES

Léonce Pilon  
Coordonnateur: urbanisme, zonage, lotissement, bâtiment,  
travaux généraux de voirie et services

## SECTION TRAVAUX PUBLICS

Marcel Corbeil, contremaître

## SERVICE DE LA RECREATION

Serge Noël  
Directeur des sports et loisirs

Taux de la taxe foncière: \$0.82 le \$100

Population: 7,300

Cueillette des ordures: lundi et jeudi

Gros objets: sur appel seulement au secrétariat

## Les associations et groupements de Lachenaie

Voici la liste de tous les groupements ou associations qui oeuvrent dans la ville de Lachenaie. Les présidents ou responsables dont nous donnons les noms et numéros de téléphone seront heureux de répondre à toutes les questions. Comme nouveau résident, cette liste pourra vous servir de point de départ pour vous inscrire ainsi que vos enfants dans les domaines aussi divers que le sport, le loisir d'hiver et d'été, les groupements sociaux et artisanaux, etc...

lène Pilote, 471-5317

Club de ski de fond et de raquettes LA CHENAYE, Gilles Forget, prés., 471-4658

Club Optimiste, Maurice

Robitaille, 471-7017

Loisirs du Domaine Lachenaie, Denis Paradis, prés., 471-1400

Mouvement Scout de Lachenaie, Reina Cantin, 471-3475

Garde d'Honneur, Léandre Bélaïr, 471-9579

Association de chasse et pêche Les Renards du Nord,

Claude Rémillard, 471-6452

Loisirs Au Pied du Mont, René Paquette, 471-9923

Loisirs du Carrefour des Jeunes, Jacques Mills, 581-3634

Les Butineuses, Céline Mills, 581-3634

Club Octogone, Réjean Legris, 471-1210

Comité de Citoyen, Michel Bercelot, 585-0117

Comité des Fêtes de la Saint-Jean, René Paquette, 471-9923

Ligue de balle-molle de Lachenaie, Robert Tardif, 471-7423

## Liste des nouveaux résidents à Lachenaie "Domaine Lachenaie"

RUE ASSELIN	487	Lapointe André
1706	Blanchette Denis	490 Leroux R.
1712	Desili Tullio	491 Morin Normand
1713	LeBouthillier Michel	495 Guilbault J.
1719	Maniglio Joe	499 Cloutier Jacques
1730	Chabot Jean-Marc	507 Giroux Richard
1736	Corbeil Michel	510 Lanouette R.
1742	Fortier Richard	511 Tardif Guy
1743	Brunet Jean-André	515 Houle Daniel
1752	Langlais Michel	522 Gagnon M.
1755	Guérin Gilles	523 Pineau Fernand
1766	Guibord Michel	526 Dinelle Léopold
1773	Boiteau Michel	527 Lalonde J.
1778	Brodeur Daniel	
1784	Blanchette Raynald	
1790	Oliveros José-Luis	

## RUE FORGET

1675 Cordi Vincenzo  
1678 Londero Aldo  
1679 Lacroix Réjean

## RUE LARIVEE

460 Guiseppe R.  
464 Primeau Claude  
468 Guilbault Gilles  
476 Girard Robert  
482 Moreau Léo  
483 Ballard Robert  
486 DeRolo Pasquale

## RUE NARDOZZA

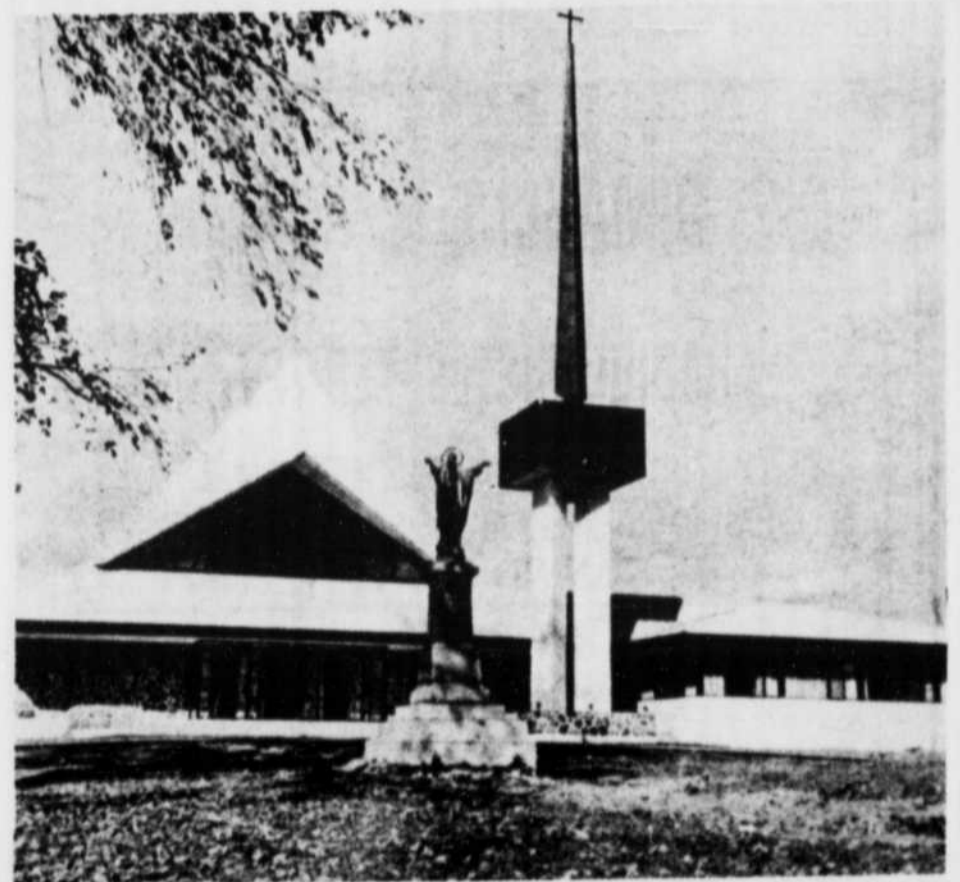
1679 Chamberland Michel  
1683 Côté Pierre  
1686 Bourgeois Gilles  
1687 Beaudoin Réjean  
1692 Cordi Nicodème

## Assemblée du conseil de Lachenaie

Le conseil municipal de la ville de Lachenaie se réunit régulièrement pour son assemblée statutaire à tous les premiers lundis de chaque mois. Tous les contribuables de cette municipalité sont invités à ces réunions où se discutent les questions importantes de l'administration municipale et des principaux dossiers en cours.

L'assemblée débute à 20h et se tient dans la salle communautaire de la petite école élémentaire de Saint-Charles sur le boulevard du même nom, juste au côté de l'église actuel.

## L'église de Lachenaie: un monument au dévouement des citoyens

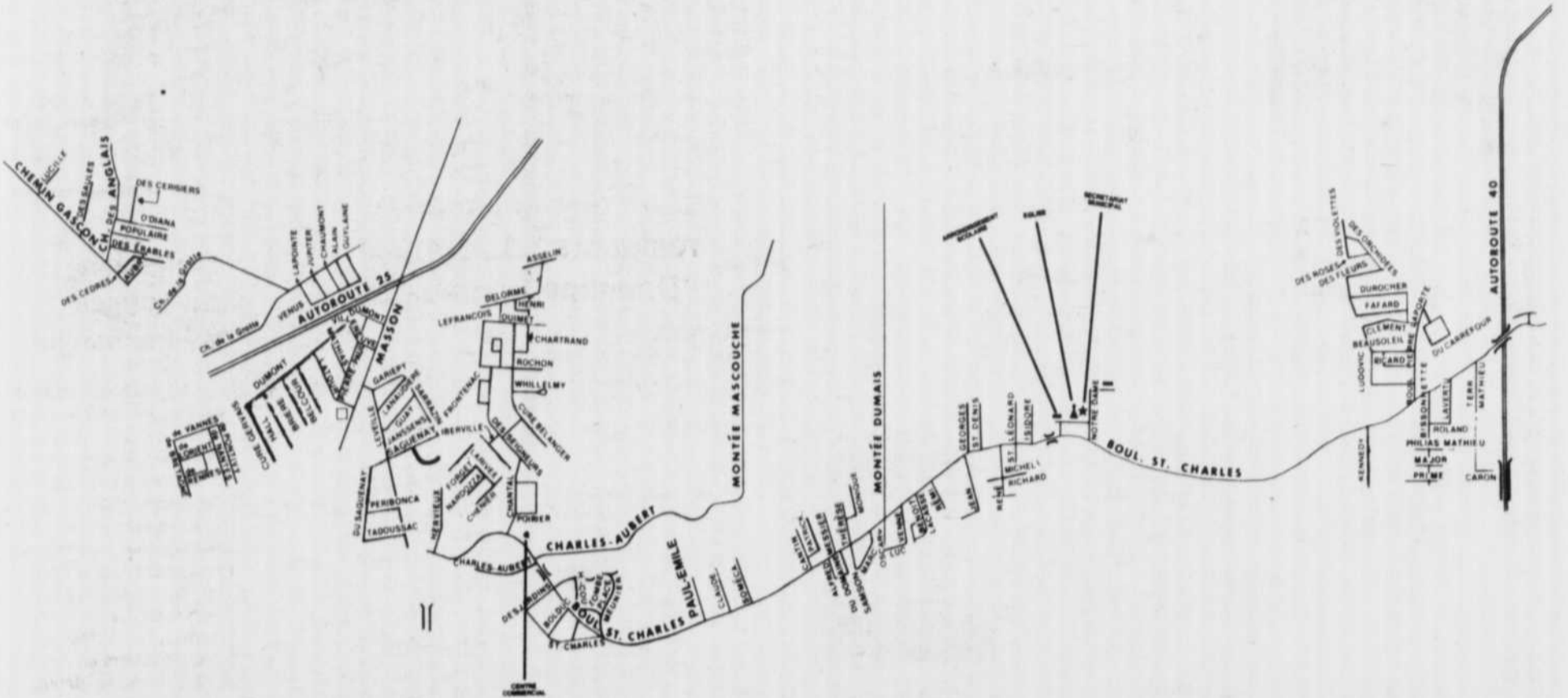
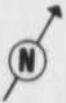


Sans aucun doute au centre de toute l'activité sociale, municipale et culturelle de la ville de Lachenaie, l'église de cette municipalité sur le boulevard Saint-Charles a été bâtie grâce à l'étroite coopération des paroissiens qui à

la suite de l'incendie de l'ancienne église le premier juin 1964, n'ont ménagé aucun effort pour doter leur paroisse, une des plus vieilles de la province de Québec, d'une église moderne correspondant à leurs besoins. Ce qui fut fait le 27

avril 1967 alors que l'on mit la dernière touche à l'oeuvre. Aujourd'hui, l'arrondissement de l'église comprend deux écoles élémentaires, le secrétariat municipal en plus du lieu de culte.

# LACHENAIE



## chez NAPOLI Pizzeria Restaurant

794, DES SEIGNEURS — TERREBONNE  
SALLE A MANGER — AIR CLIMATISE

Ouvert tous les jours de 10h30 a.m. à 1h a.m.  
vendredi et samedi jusqu'à 3h a.m.

LIVRAISON GRATUITE PARTOUT DANS LA REGION  
Charge de 50c pour plus de 5 milles

4 numéros de  
téléphone pour mieux  
vous servir:

**471-9211**  
**471-9219**  
**471-9212**  
**471-9213**

PERMIS COMPLET DE LA S.A.Q.

### 100 SORTES DE PIZZAS

- SPAGHETTI
- RIGATONI
- LASAGNA



### Les "submarines"



### LES HAMBURGER STEAKS



cuits sur charbon de bois et  
servis avec des frites  
aussi: hot-dogs géants, hamburgers,  
club sandwiches, etc...

### LE POULET B-B-Q

- Poitrine de poulet .....3.15
- Cuisse de poulet .....3.95
- Demi-poulet .....4.25
- Poulet entier .....7.55
- Hot-Chicken Sandwich ... .2.90

Inclus avec tous les poulets: salade de  
choux, sauce, pain, patates frites.



### LES FISH & CHIPS

De succulents morceaux  
de poisson frais enrobés  
d'une pâte savoureuse  
avec des frites à profu-  
sion.

### LES "EXTRA-JUMBO"



### SMOKED-MEAT

De la succulente viande fumée  
servie sur des tranches géantes  
de pain de seigle avec de la sa-  
lade de chou et des frites à pro-  
fusion.

Seulement  
**\$3.50**

Smoked-meat régulier: \$1.55

### TI-CUI-CUIT POULET FRIT PANÉ



- 3 MORCEAUX de  
POULET FRIT PANE ..... **\$2.90**
- 6 MORCEAUX de  
POULET FRIT PANE ..... **\$5.00**
- 9 MORCEAUX de  
POULET FRIT PANE ..... **\$7.35**
- 12 MORCEAUX de  
POULET FRIT PANE ..... **\$8.95**
- 15 MORCEAUX de  
POULET FRIT PANE ..... **\$11.60**
- 20 MORCEAUX de  
POULET FRIT PANE ..... **\$15.30**

# ALLARD EXCAVATION ENR.



Entrepreneur  
en excavation  
Terre - Sable  
Nivelage -  
Remplissage -  
Transport de terre  
Déblaiement  
de neige  
**471-8694**

647, rue Ouimet,  
Terrebonne

## La bibliothèque municipale de la ville de Terrebonne est au service de la région

La Bibliothèque municipale de Terrebonne est située au 754, rue Saint-Pierre, dans la basse-ville. La bibliothécaire, directrice du service, Mlle Ginette Lapointe, et ses compagnes sont à la disposition de tous. Au téléphone: 471-4042.

La bibliothèque est ouverte pour le prêt des volumes et la consultation du lundi au vendredi, de 10h l'avant-midi, à 5h de l'après-midi; le soir, le mardi, le mercredi et le vendredi, de 6h30 à 8h30; le samedi, de 10h à 4h de l'après-midi.

Pour les heures d'ouverture durant les mois de juillet et août, on voudra bien téléphoner à 471-4042.

Le service de prêt de volumes et celui de la consultation sur place de nombreux ouvrages de référence sont

disponibles aux heures indiquées à tous les citoyens de la région.



La bibliothèque municipale

# BLOCS DE CIMENT

## BEAULIEU LIMITEE

PATIO ANTIDERAPANT



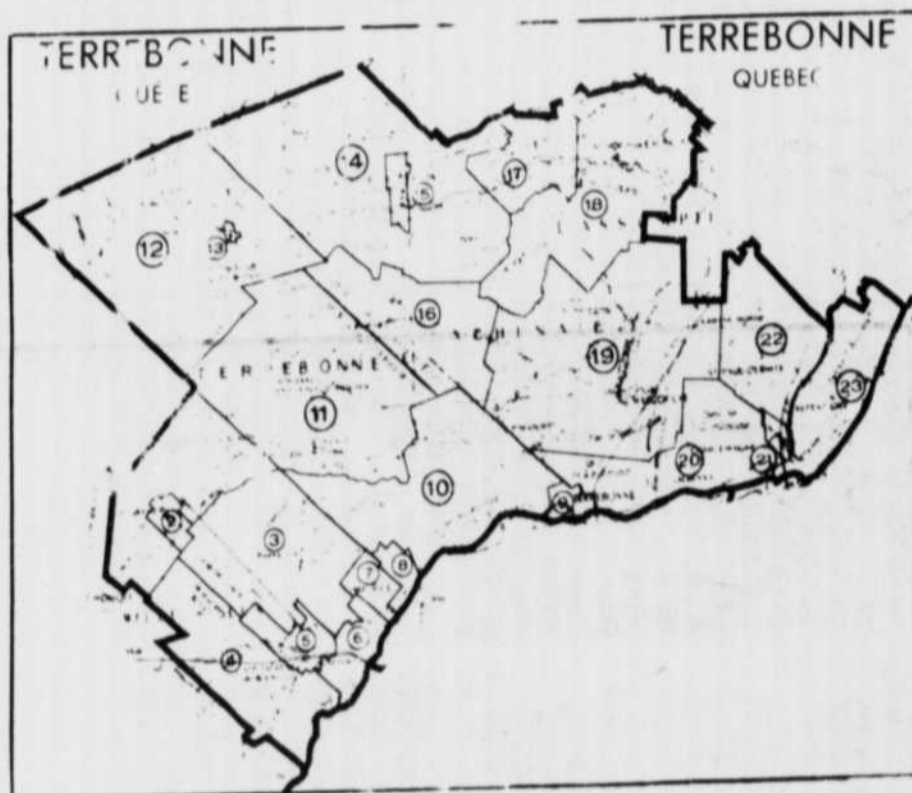
CIMENT DE MACONNERIE

BLOCS - CIMENT - SABLE - PIERRE CONCASSEE

# 487, CHARTRAND, TERREBONNE

**471-3481**

## Le comté "fédéral" de Terrebonne



LES LIMITES DU COMTE "FEDERAL" DE TERREBONNE sont différentes. Les villes et municipalités qui en font partie sont: Mirabel, Blainville, Boisbriand, Sainte-Thérèse, Rosemère, Lorraine, Bois-des-Filion, Terrebonne, Saint-Louis-de-Terrebonne, Sainte-Anne-des-Plaines, Sainte-Sophie, New-Glasgow, Saint-Lin, Laurentides, LaPlaine, Saint-Roch-Ouest, Saint-Roch-de-l'Achigan, Mascouche, Lachenaie, Charlemagne, Saint-Paul-l'Ermitte et Repentigny. Le représentant du comté aux Communes d'Ottawa est M. J. Roland Comtois, ing. p.

DANS LA REGION ON A CONFIANCE EN



REVETEMENT  
PORTES  
FENETRES



Pour recouvrement de murs extérieurs,  
corniches, bordures de toit,  
gouttières et persiennes

Propriétaires:  
Clément Beaulieu - Claude Hamelin

**Bureau: 188, rue Rémi**  
**Entrepôt:**  
**1922, boul. Saint-Charles,**  
**Lachenaie**

**471-4975** ESTIMATION GRATUITE

## A voir dans le bout

Il existe des endroits intéressants dans la région où il fait bon se retrouver. En voici quelques-uns parmi tant d'autres:

**A MASCOUCHE:** Un nouvel organisme s'est installé il y a quelques mois à peine sur la pente du coteau en bordure de la Montée Masson pour y établir un centre de plein-air. CEDEC assure des activités complètes où la famille s'amusera.

**A TERREBONNE:** On ne connaît pas Terrebonne si on n'a pas vu et visité le site historique de l'île des Moulins et le vieux quartier adjacent. L'île des Moulins est d'ailleurs la propriété du ministère des Affaires culturelles qui l'a acquis en avril 1974. Elle contient de vieilles bâtisses uniques qui seront restaurées par le gouvernement. On compte y implanter une vie culturelle intensive.

**A SAINT-LOUIS:** Une petite promenade du dimanche dans la Côte Terrebonne vous permettra d'admirer la beauté de ce versant où sont érigées de nombreuses bâtisses vieilles de centaines d'années. De plus, la rivière qui longe la Côte de Terrebonne est propice pour s'adonner à une randonnée de canot et même aller pique-niquer dans l'une ou l'autre des îles, tous verts. Cependant, la baignade est à déconseiller fortement...

**A MASCOUCHE:** On trou-

vera à Mascouche une piste de ski de fond qui, l'été peut facilement se transformer pour la randonnée pédestre. Pour s'y rendre, l'autoroute 25 en direction nord jusqu'à la rue Sainte-Marie. Vous traverserez alors le village pour vous retrouver un mille plus loin au sommet d'une colline. C'est immédiatement à votre droite.

Les amateurs de golf trouveront sur le territoire trois ter-

rains très intéressants. Le premier, le Golf Mascouche, sur le chemin des Anglais à Mascouche, le deuxième à Saint-Louis-de-Terrebonne sur le chemin Martin et enfin un plus petit (il est tout nouveau) dans la Côte de Terrebonne. Et si par hasard, il n'y a rien de libre, il y a d'autres terrains à Saint-François (Laval) ou à Rosemère et Lorraine (à dix minutes de distance en auto par l'autoroute 640).

**RAYMOND  
GAUTHIER**  
vendeur  
d'automobiles  
et de camions  
au



**GARAGE LEROUX INC.**

souhaite la bienvenue  
aux nouveaux résidents  
dans la région

Représentant autorisé:

DODGE - CHRYSLER - DART  
575, rue Masson Terrebonne  
471-4111

## Le Conseil 3483 des CHEVALIERS de COLOMB de TERREBONNE

*fondé en 1952,*

invite les Chevaliers des autres  
Conseils nouvellement arrivés dans  
la région à faire partie de ses cadres.  
La plus cordiale bienvenue à tous  
ceux qui font maintenant partie de  
notre communauté.

Jean Choinière  
Grand-Chevalier  
Thomas Jarvis  
député de district No 42  
Jules Demers  
secrétaire-financier — 471-3501  
(Bureau le vendredi soir, de 7h - 9h, 471-3221,  
au 505, rue Théberge, Terrebonne) (C.P. 12)



# JEANERATION



# JEANERATION

a le vêtement  
que vous recherchez  
pour le printemps

## Les Galeries de Terrebonne

1185, Moody  
Terrebonne

"Connaissons mieux notre région"



PHILIPPE VILLENEUVE  
maire

## MUNICIPALITE DE LA PLAINE

Incorporée le 30 juillet 1969

(La municipalité de Saint-Joachim-de-la-Plaine  
avait été incorporée le 21 mars 1922).

### LE CONSEIL MUNICIPAL



GILLES-R. CYR  
conseiller  
siège 1



CLAUDE GUILLEMETTE  
conseiller  
siège 2



ROLAND VANIER  
conseiller  
siège 3



BERNARD GUILBAULT  
conseiller  
siège 4



FRANÇOIS SENEVAL  
conseiller  
siège 5



MICHEL TESSIER  
conseiller  
siège 6

#### SECRETARIAT MUNICIPAL

675, rue de l'Eglise, tél.: 478-2555  
Secrétaire-trésorier: Mlle Madeleine Ouimet

#### INSPECTEUR MUNICIPAL

Inspecteur agraire, de voirie, des bâtiments  
Daniel Vaillancourt, tél.: 478-2555

#### POLICE ET INCENDIE

Incendie: 478-1220

Police: Sûreté du Québec  
à l'Assomption: 589-5656

#### ORDURES MENAGERES

Par Henri-Paul Venne, entrepreneur  
Tournée hebdomadaire le mercredi

#### LOISIRS ET RECREATION

Conseillers responsables: Roland Vanier et Michel Tessier  
Adjoint: Gilles-R. Cyr  
Coordonnateur des loisirs: Normand Coutu, tél.: 478-2555  
Deux comités pour la municipalité: lac André et Carrefour

Taux de la taxe foncière: \$0.60 le \$100 d'évaluation  
Evaluation imposable: \$7,627,475  
Population permanente: 3,224 - Population permanente et saisonnière: 3,481



### Les nouveaux propriétaires dans l'île Saint-Jean à Terrebonne

Voici une liste des nouveaux propriétaires dans l'île Saint-Jean à Terrebonne dans les maisons construites par Entreprises Dubord Inc.

**RUE DAUNAIS**  
1401 Gilles, Alix  
1381 Michel, Briand  
1402 Camille de Varennes  
1382 André Dugal  
1392 René, Germain  
1412 Michel Handfield  
1422 Gilles Massie  
1372 Fernand Morest  
1421 Gaétan Poirier  
1442 Germain Rhéaume  
**RUE FORGET**  
1371 Marcel Charest  
1370 Ginette Rochon  
**RUE LEANDRE - BEAUSO-  
LEIL**  
265 Claude Foisy

270 Aboukador Igdebelli  
320 Gilbert Jardel  
300 Jacques Lemelin

**RUE THOMAS - LAPOINTE**  
74 Patricia Barbeau  
66 Jacques Monette

#### Les petites annonces de



la revue

471-3719

471-3710

CA RAPPORTE



**ATELIER  
ANDRE**

#### REPARATION

Service à domicile



LESSIVEUSES  
SECHEUSES  
LAVE-VAISSELLE  
POELES  
REFRIGERATEURS  
APPAREILS RECONSTRUITS  
A NEUF



André Vaillancourt, prop.

815, rue Gagnon,  
Terrebonne

REPARATION  
DE MOTEURS  
ELECTRIQUES

**471-3295**



### L'île Saint-Jean vers 1964

Voici l'apparence que revêtait l'île Saint-Jean environ vers l'année 1964 alors que l'on y accédait que par chaloupe. On remarquera que le ministère des Transports du Québec s'affairait à construire l'autoroute 25 qui traverse aujourd'hui le centre de l'île (les fondations pour le pont sont visibles sur notre photo). On remarquera aussi sur cette photo à l'extrême droite en bas que le boulevard des Seigneurs n'existait pas encore et que l'île des Moulins à l'extrême gauche au centre n'avait pas reçu encore aucune roulotte. Cette photo nous a été prêtée gracieusement par M. Fernand Boisvert de Terrebonne.

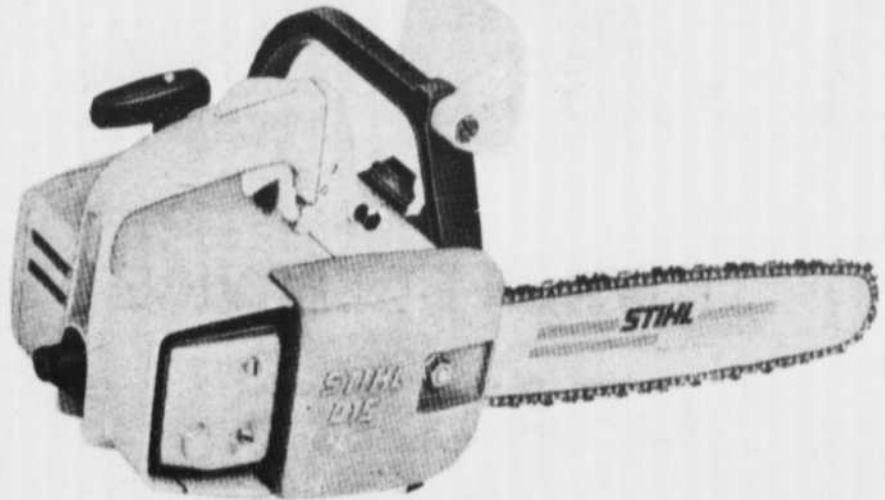
## SERVICE DE LOCATION CLAUDE MAJOR INC.

1755, CHÉMIN GASCON  
ST-LOUIS-DE-TERREBONNE



471-2200

NOUS LOUONS ET VENDONS  
PRESQUE TOUT



- \* PLUS MANIABLE PARCE QUE PLUS LEGERE,
- \* PLUS LEGERE PARCE QUE MIEUX CONSTRUITE,
- \* MIEUX CONSTRUITE PARCE QUE CONSTRUITE PAR STIHL, PREMIER MANUFACTURIER AU MONDE DEPUIS UN DEMI-SIECLE

### OFFRE SPECIALE

NE PAYEZ QUE \$5.00 L'ETUI PRATIQUE ET ROBUSTE SERVANT A REMISER ET TRANSPORTER VOTRE STIHL 015. \$5.00 AU LIEU DE \$15.95 POUR UN TEMPS LIMITE A L'ACHAT D'UNE STIHL 015

## 40 ANNEES DE LOYAUX SERVICES...



Les 3 frères, Jacques, André et Henri continuent le magnifique travail amorcé par leur père, le regretté Ernest Leroux.



### UNE ENTREPRISE QUI GRANDIT!



nous avons inauguré, en novembre dernier, de spacieux ateliers, chemin du coteau, au nord de la ville; nous y effectuons le débosselage, la peinture et la préparation des voitures usagées.

nos vendeurs d'expérience se feront un plaisir de vous expliquer une à une les qualités remarquables des produits DODGE CHRYSLER et du service après vente



RAYMOND GAUTHIER



YVAN LANGLOIS

LEROUX

## En77,



Le génie mécanique Dodge, pour rouler en toute quiétude.

## ...UN GAGE DE FIABILITE



# GARAGE ERNEST LEROUX INC.

537 MASSON  
TERREBONNE



## 471-4111



# A. Renaud Enr.

## Huile à chauffage



*Le service  
à nos clients  
est notre seule  
préoccupation...*

**NETTOYAGE ET SERVICE**

**GRATUITS**

**faits par des spécialistes**

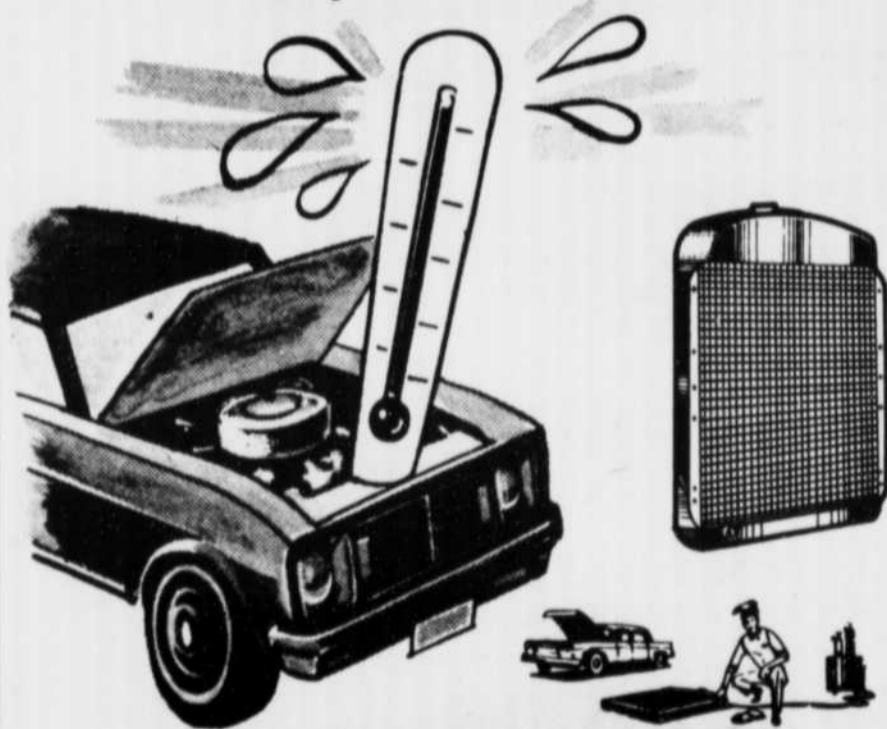
**471-3087**

**1252, rue Masson (route 18, près 25)**

**LACHENAIE**

# JOHNNY AUTO RADIATEUR

**881, Grande-Allée Mascouche (ouest)**  
**Téléphone: 477-5282**



**23 ANS D'EXPERIENCE DANS  
LA SOUDURE DE TOUS GENRES  
(aluminium, métal blanc, etc.)**

**SPECIALITE: RADIATEURS**

- Soudure de chaloupes en aluminium
- Réparation fibre de verre

## Un centre culturel au service des citoyens de Terrebonne

(YC) La région de Terrebonne a vu naître durant l'année 1975 un centre culturel dont le but principal est de promouvoir les activités socio-culturelles sur le territoire, une dimension jusque-là négligée par les administrations municipales.

C'est à la suite du regroupement d'un noyau d'individus et de leurs représentations intensives auprès du conseil municipal de la ville de Terrebonne que cette dernière envisagea la création d'un organisme autonome pour diriger et planifier les activités d'ordre culturel.

Les principales dates sont: mars 1975: reconnaissance par la ville de Terrebonne du centre culturel de Terrebonne; mai 1975: réception des lettres patentes pour l'incorporation de cet organisme à but non lucratif; novembre 1975: signature d'un bail avec le ministère fédéral des Travaux publics de l'ancien bureau de poste situé au 766, rue Lachapelle, à Terrebonne.

Les sources de financement principales sont de Terrebonne qui alloue chaque année un montant ainsi que le Haut-Commissariat à la Jeunesse, aux Sports et Loisirs (anciennement en provenance du ministère des Affaires culturelles).

Le centre culturel est géré par un conseil d'administration composé de sept personnes élues démocratiquement à tous les deux ans. Présentement, la présidence est assurée par M. Jean-Luc Labrecque. On retrouve aussi un vice-président, un secrétaire-trésorier ainsi que quatre responsables de secteurs (cours et ateliers, manifestation, patrimoine et publicité et information).

Plusieurs activités sont dispensées par l'organisme. Ainsi, pour n'énumérer que ceux-là, des cours de dessin, sérigraphie, macramé, théâtre, photo, etc... se donnent. Au secteur manifestation, un café-théâtre est ouvert à chaque samedi soir et des spectacles de qualité sont produits par les responsables bénévoles. Le secteur patrimoine a créé il y a quelques mois une troupe de chant "Le choeur du village" qui recrute quelques quarante membres.

Le centre culturel assure aussi un leadership moral pour l'organisation des fêtes de la Saint-Jean à Terrebonne dont tout le monde sera témoin dans quelques semaines.

Chose assez exceptionnelle, cet organisme n'existe que par le bénévolat et personne ne reçoit de salaire dans cette boîte. On peut dire



**Jean-Luc Labrecque, président du centre culturel de Terrebonne.**

sans crainte de se tromper que chaque année une certaine de personnes (sinon plus) s'impliquent à différents niveaux de l'organisation en plus des simples participants aux ateliers ou aux cours.

Si certains nouveaux citoyens de la région, jeunes ou vieux, aimeraient participer à l'élaboration de nouveaux projets, ils peuvent se rendre à l'assemblée publique mensuelle, tous les derniers jeudis de chaque mois, où ils sont les bienvenus pour émettre leurs idées.



C'est dans ce local, un ancien bureau de poste, que le centre culturel de Terrebonne loge présentement son siège social. Il est situé au 766, rue Lachapelle à Terrebonne.

**la revue**

**231, rue Sainte-Marie**

vous offre  
un service de  
photocopies

**.25¢** chacune

**DECOR R.G.Y. INC.**

**471-8067**

**Tout pour la couturière**

Un des plus grands  
choix dans la région

TISSUS A LA VERGE - PATRONS  
ACCESSOIRES DE COUTURE - DRAPERIES  
ACCESSOIRES DE SALLE DE BAINS

**AUX GALERIES DE TERREBONNE**



## Mascouche: une vie communautaire à la portée des nouveaux citoyens

Les adultes qui désirent faire partie d'une association ou encore mettre leurs talents et leur bonne volonté au service de la collectivité peuvent trouver à Mascouche tout un éventail d'associations et d'organismes qui répondront sûrement à leurs aspirations. Il existe, à Mascouche, des associations pour tous les groupes d'âges et ce, tant pour les citoyens d'expression française que pour ceux d'expression anglaise.

Par ailleurs, le Service de la Récréation de Mascouche recrute chaque année des dizaines de bénévoles pour la mise au sur pied des équipes de hockey et de balle. On peut obtenir plus d'informations en consultant la liste publiée dans ce cahier ou encore en téléphonant au Service de la Récréation de Mascouche, à 474-0852.

C'est ainsi que des sports comme la natation, la balle molle, le baseball, le ping-pong (et plusieurs autres) peuvent être pratiqués par les jeunes de Mascouche, à l'intérieur du programme de loisirs. Avec la collaboration du Club Optimiste, le service de la Récréation a également mis sur pied des cours de folklore pour les jeunes garçons et filles et contribue également à l'organisation des groupes de louveteaux et de guides; diverses activités récréatives et culturelles sont également mises sur pied, selon les demandes de la population.

Un autre aspect de la vie sociale de Mascouche qui frappe beaucoup les nouveaux citoyens est le grand nombre de soirées récréatives qui sont organisées dans l'un ou l'autre des secteurs de la ville. Qu'il s'agisse de soirées dansantes, de soupers-bénéfices, de voyages en groupe, d'épluchettes de blé d'Inde, les occasions de s'amuser sainement sont nombreuses à Mascouche et cela contribue du même coup à financer les organismes à but non lucratif de la ville.

Bref, les nouveaux citoyens sont bien accueillis, à Mascouche et ils peuvent s'in-

tégrer facilement à la vie communautaire, il suffit qu'ils réalisent qu'ils sont chez eux, dans leur nouvelle ville et leurs voisins seront les premiers à les accueillir.

1er juillet

### Nouveaux propriétaires des entreprises Dubord (Ile Saint-Jean) Terrebonne

Voici une liste des nouveaux propriétaires dans l'île Saint-Jean qui emménageront le 1er juillet dans leur nouvelle demeure.

**RUE LENADRE-BEAUSOLEIL**  
250 Michel Pelletier  
260 David Othizguine  
275 Euclide Bourgeois  
285 José Gariépy

295 Robert Bourbonnais  
**RUE THOMAS-LAPOINTE**  
65 Léonard Charbonneau  
75 Gilles Poirier  
85 Normand Desruisseaux  
95 Guy Lapière  
105 Roland Laporte

**RUE FORGET**  
1381 Françoise Villeneuve

### Les associations et groupements de La Plaine

Voici la liste des groupements sportifs, de loisirs et culturels de la municipalité de La Plaine. Nous vous donnons également les noms des responsables ou présidents ainsi que leurs numéros de téléphone. Pour de plus amples renseignements, faite appel à ces personnes, elles seront heureuses de répondre à toutes vos questions.

Cercle des Fermières, Louise Villeneuve, 478-0783  
Club Optimiste de La Plaine, Gabriel Villeneuve, 478-1343

Coordonnateur des loisirs de La Plaine, Normand Coutu, 477-9637

Comités des loisirs Domaine Laurier, Bronco, Petit Paradis, Laurier, Jérôme et le village, Gilles Lavergne, président, 477-1701

Loisirs du Lac André, Claude Filion, 478-2529

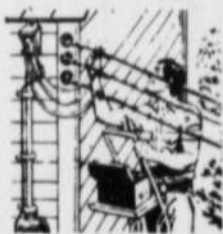
Lisez

la revue

LE JOURNAL COMPLET



TOUTES LES NOUVELLES CHAQUE SEMAINE



**ANDRE CHAPLEAU INC.**

Entrepreneur électricien

Spécialiste en chauffage électrique

391, ST-PIERRE TERREBONNE

666-4422



Corporation des maîtres électriciens du Québec

Bienvenue à la

## LIBRAIRIE LINCOURT

191, rue St-André (près Saint-Pierre) TERREBONNE



• Littérature de choix  
Best-sellers les plus populaires

A VOTRE SERVICE:

- Cartes d'affaires
- Estampes
- Faire-part

### PAPETERIE

Articles de bureau et de classe



COLLECTIONS POUR NUMISMATES ET PHILATELISTES

• JOURNAUX • LIVRES • REVUES POUR TOUS

Lun. au ven.: 8h30 a.m. à 6h p.m.  
Samedi: 8h30 à 5h p.m.  
Dimanche: 8h30 a.m. à 1h

**471-3142**

## PLOMBERIE

**P V G INC.**

ENTREPRENEUR EN PLOMBERIE - CHAUFFAGE - ELECTRICITE

\* COMMERCIAL

\* RESIDENTIEL

\* INDUSTRIEL



CORPORATION DES MAITRES ELECTRICIENS DU QUEBEC

**471-4171**



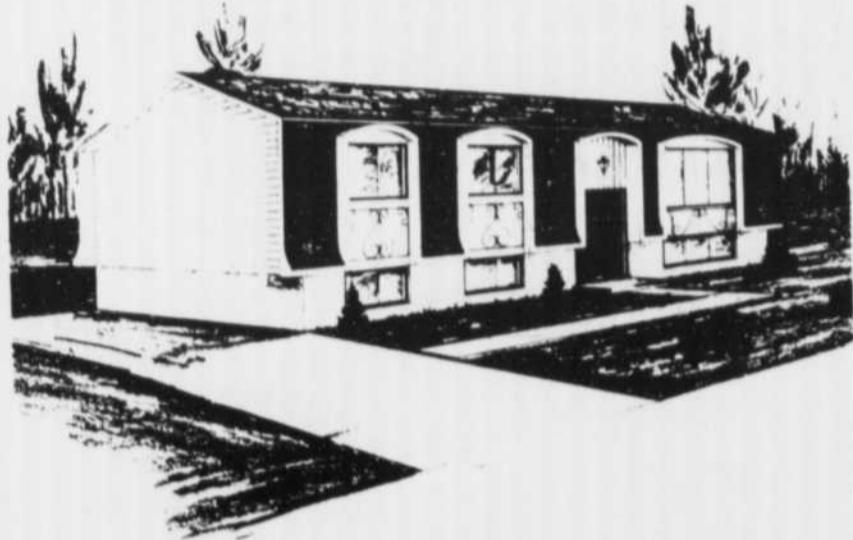
MEMBRE DE LA CORPORATION DES MAITRES-MECANICIENS EN TUYAUTERIE DU QUEBEC

**674, RUE SAINT-MICHEL, TERREBONNE**

# CHARCO CONSTRUCTION INC.

**471-1272**

Bungalows de \$31,900 à \$36,900



## MAISONS MODELES:

1356, rue Dupuis  
à Mascouche

Prendre la route 25 et tourner vers l'ouest  
sur la rue Ste-Marie, en suivant les indications.

# Pourquoi la BCN a-t-elle plus de succursales au Québec que toute autre banque?

Parce que plus de gens apprécient le grand nombre de ses services au particulier, à l'industrie et au commerce, la très grande disponibilité de son personnel et sa grande discrétion.

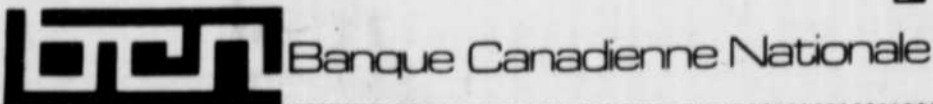
Et parce que c'est un plaisir d'y faire des affaires.

La Banque des gens d'affaires.

Directeurs des succursales à Terrebonne:

**GEORGES DAUPLAISE**  
730, boul. des Seigneurs  
471-6613

**REJEAN CREVIER**  
857, rue Saint-Pierre  
471-4196



## Le petit bottin régional

### BUREAUX DES PERMIS POUR VEHICULES MOTEURS

Bureau au 548, boul. des Seigneurs, 471-8252. M. Georges Lachance, émetteur. Les bureaux sont ouverts du lundi au mercredi, de 10h à midi, 1h à 5h. Les jeudi et vendredi, de 1h à 7h. Le samedi de 10h à midi.

### CAISSES

#### POPULAIRES

**A TERREBONNE:** 513, rue Masson, 471-3735. **A MASCOUCHE:** 3011, Sainte-Marie, 474-2474. **A MASCOUCHE-OUEST:** 840, chemin Pincourt, 477-5931. **A MASCOUCHE:** succursale Charny, 2699, rue Sainte-Marie, 474-1841. **A LACHENAIE:** 1741, boul. Saint-Charles, 471-4817. **A SAINT-LOUIS DE TERREBONNE:** 4754, boul. des Seigneurs, 471-4817 et 1900, chemin Gascon.

#### CENTRE DE MAIN-D'OEUVRE DU CANADA

**A TERREBONNE:** 878, boul. des Seigneurs, 471-3722. Service de recrutement pour employeurs. Placement pour travailleurs. Programmes de formation. Lundi au vendredi de 9h à 4h30.

#### CENTRE DU SERVICE SOCIAL LAURENTIDES LANAUDIERES

**A TERREBONNE:** 741, rue Saint-Pierre, 471-4164. Du lundi au vendredi de 9h à 5h.

#### CENTRE LOCAL DE SERVICES COMMUNAUTAIRES (CLSC)

Au 978, rue Moody à Terrebonne, 471-2881.

#### COMMISSION D'ASSURANCES CHOMAGE

**A TERREBONNE:** Hôtel de Ville, 758, rue Saint-Jean-Baptiste (Entrée rue Sainte-Marie), à compter de 6h30 les lundi et vendredi soir. M. Augustin Chapleau, responsable du service complète les

demandes de prestations et s'occupe des formulaires.

#### DEPUTE FEDERAL DU COMTE DE TERREBONNE

#### DEPUTE PROVIN- CIAL DU COMTE DE TERREBONNE

M. Elie Fallu, 3, est rue Blainville, Sainte-Thérèse, 435-3683. Le secrétaire Pierre Roger, bureau de 9h à 5h du lundi au vendredi. Bureau du député, le lundi sur rendez-vous.

#### DEPUTE PROVIN- CIAL DU COMTE DE L'ASSOMPTION

M. Jacques Parizeau, 555, rue Notre-Dame, Saint-Paul l'Hermite, 585-3415. Les secrétaires: Mmes Huguette Dubé et Carmen Desjardins. Bureau du député: tous les lundi sur rendez-vous.

#### ECOLES ECOLES D'ENSEIGNEMENT ELEMENTAIRE

Holy Rosary, 412, chemin des Anglais, Mascouche Heights, 477-5353. Jean-de-Lafontaine, 3361, rue Notre-Dame, Lachenaie, 471-3060. L'oiseau Bleu, 3034, rue Sainte-Marie, Mascouche, 474-0372. La Mennais, 2881, La Mennais, Mascouche, 474-2293. Léopold-Gravel, 766, Saint-Paul, Terrebonne, 471-3361. Mascouche-Ouest, 855, Des Erables, Mascouche-Ouest, 477-0865. Notre-Dame, 508, rue Masson, Terrebonne, 471-3361. Sacré-Coeur, 2996, Sainte-Marie, Mascouche, 474-2551. Saint-Charles, 3329, Saint-Charles, Lachenaie, 471-6052. Saint-Joachim, 3709, Villeneuve, La Plaine, 478-1533. Saint-Louis, 539, Saint-Sacrement, Terrebonne, 471-3561.

#### ECOLES D'ENSEIGNEMENT SECONDAIRE

Manoir de Mascouche, 2085, Sainte-Marie, Mascouche, 474-2733. Polyvalente Armand-Corbeil, 795, rue du Président-Kennedy, Terrebonne, 471-6651. Ecole Saint-Sacrement, 901, rue Saint-Louis, Terrebonne, 471-6615.

#### HOTELS DE VILLE

**A TERREBONNE:** 86, rue Saint-André, 471-4192. **A MASCOUCHE:** 2929, rue Dupras, 474-2403. **A LACHENAIE:** 3341, rue Notre-Dame, 471-3677. **A SAINT-LOUIS - DE - TERREBONNE:** 4800, boul. des Seigneurs, 471-923 - 2888.

#### MEDECINS

**A TERREBONNE:** Polyclinique de Terrebonne, 901, boul. des Seigneurs, 471-1117. Au C.L.S.C., 471-2881. Dr François Paquin, 278, rue Saint-Joseph, 471-3762. Dr J.M. Parent, 261, boul. des Braves, 471-3321. Dr Maurice St-Amand, 594, rue Théberge, 471-8830.

**A MASCOUCHE:** Dr Georges Cantin, 3024, rue Jeannotte, 474-2272.

#### POLICE

**A TERREBONNE:** 471-4121. **A MASCOUCHE:** 474-2405 ou 2406. **A LACHENAIE:** Sûreté du Québec, 589-5656. **A SAINT-LOUIS - DE - TERREBONNE:** Sûreté du Québec, 436-8181.

#### AIDE JURIDIQUE

A Terrebonne, Hôtel de Ville, 785, rue Saint-Jean-Baptiste. Le mercredi de 1h30 à 4h30.

#### AMBULANCES

**SERVICE JOUR ET NUIT:HA Terrebonne:** Joe Guay & Fils, 284, Saint-André, 471-3832. Ambulance Terrebonne, 979, Saint-Louis, 471-3809. **A LA PLAINE:** Québec Radio-Ambulances, 643, rue Thérèse, 471-9450. **A MASCOUCHE:** Roch & Frères, 2904, Dupras, 474-1177.

(suite à la p. 31)

## TAXI COOP TERREBONNE INC.



**18 TAXIS A VOTRE DISPOSITION**  
SERVICE JOUR ET NUIT  
SANS RESERVATIONS  
NOUS DESSERVONS LACHENAIE

Ligne directe, sans frais aux Galeries de Terrebonne

### Co-Op Gas Bar

opéré par la Coopérative de Taxis  
de Terrebonne Inc.

401, boul. des Seigneurs  
Terrebonne

Ouvert 24 heures par jour  
7 jours par semaine

**471-4723**

## LE PETIT...

(suite de la p. 30)

## AUTOBUS

La commission de Transport de Laval (CTL) dessert Lachenaie, Mascouche, Terrebonne, Saint-Louis-de-Terrebonne. Pour informations: **A TERREBONNE:** Tabagie Richard, 735, rue Saint-Pierre, 471-3431. **A MASCOUCHE:** Tabagie Roland, 2992, Sainte-Marie, 474-2400.

Location d'autobus pour groupes: Terrebonne Auto-bus, 343, Chemin des Anglais, Mascouche-Heights, 471-3302.

## SOCIÉTÉ DES ALCOOLS DU QUÉBEC

**A TERREBONNE:** 920, boul. des Seigneurs, 471-9180. Heures d'affaires: lundi de 1h à 6h; mardi, mercredi et jeudi de 10h à 6h; samedi de 9h à 5h.

## UNITÉ SANITAIRE

A l'Hôtel de Ville de Terrebonne: clinique pour bébés, puériculture et immunisation. Tous les lundis de 2h à 4h.

**A MASCOUCHE ET LACHENAIE:** clinique pour bébés. Les dates sont annoncées dans LA REVUE DE TERREBONNE.

## BANQUES

**A TERREBONNE:** Banque Canadienne Nationale, succursale 859, Saint-Pierre, 471-4196. Succursale 703, boul. des Seigneurs, 471-6613. Banque provinciale; succursale 852, boul. des Seigneurs, 471-3768. Banque de Montréal, Galeries de Terrebonne, 471-4143.

## BIBLIOTHÈQUE MUNICIPALE

**A TERREBONNE:** 754, rue Saint-Pierre, 471-4042. Prêts de volumes aux résidents de Terrebonne gratuitement. Prêts de volumes aux résidents de Saint-Louis-de-Terrebonne, Lachenaie, Mascouche, La Plaine avec carte de membre.

## BIEN-ÊTRE SOCIAL

**A TERREBONNE:** Salle supérieure de l'hôtel de ville, 785, rue Saint-Jean-Baptiste, 471-6258. Le mardi de 9h à 1h30 pour Terrebonne. Le vendredi après-midi de 1h30 à 4h pour Saint-Louis-de-Terrebonne.

## BUREAUX DE POSTE

**A TERREBONNE:** 634, boul. des Seigneurs, 471-6036. Succursale à la

Pharmacie Mathieu, 900, boul. des Seigneurs, 471-6664. **A MASCOUCHE:** 3003, boul. Sainte-Marie, 474-2215. **A MASCOUCHE HEIGHTS:** 185, chemin des Anglais, 477-0311.

Les bureaux sont ouverts au public de 8h à 5h45 du lundi au vendredi. Le samedi de 9h à midi.

## POMPIERS

**A TERREBONNE:** 471-4121. **A MASCOUCHE,** 474-2405 ou 2406. **A LACHENAIE:** Pompiers de Terrebonne à 471-4121. **A SAINT-LOUIS:** Secteur de Terrebonne, 471-4121; Secteur Montée Gagnon à 621-0333.

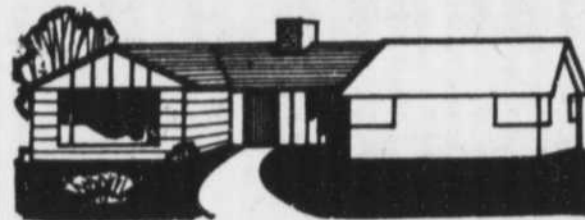
## PRESBYTÈRES TERREBONNE

Catholique: 825, rue Saint-Louis, Terrebonne à 471-3451. Eglise anglicane: 1003, rue Saint-Louis, Terrebonne, 471-8858.

**MASCOUCHE:** 3000, rue Sainte-Marie, 474-2413. **MASCOUCHE-OUEST:** 692, des Erables, 477-0545. **HOLY ROSARY:** 388, chemin des Anglais, 477-5512. **LACHENAIE:** 3341, boul. Saint-Charles, 471-3940. **DESSERT SAINT-JEAN-BAPTISTE:** 2410, Bélanger, Saint-Louis-de-Terrebonne, 477-9412 ou 477-5372. **DESSERT SAINT-SACREMENT:** 625-5168.

## QUINCAILLERIE J. RAYMOND

"SERVICE PERSONNEL ET COURTOIS"



NOURRITURE  
POUR ANIMAUX,  
CHIENS, CHATS,  
POULES,  
CHEVAUX, ETC...

PEINTURE DE QUALITÉ "MARTIN-SENOUR"  
PLOMBERIE AU COMPLET EN MAGASIN  
À VOTRE CHOIX

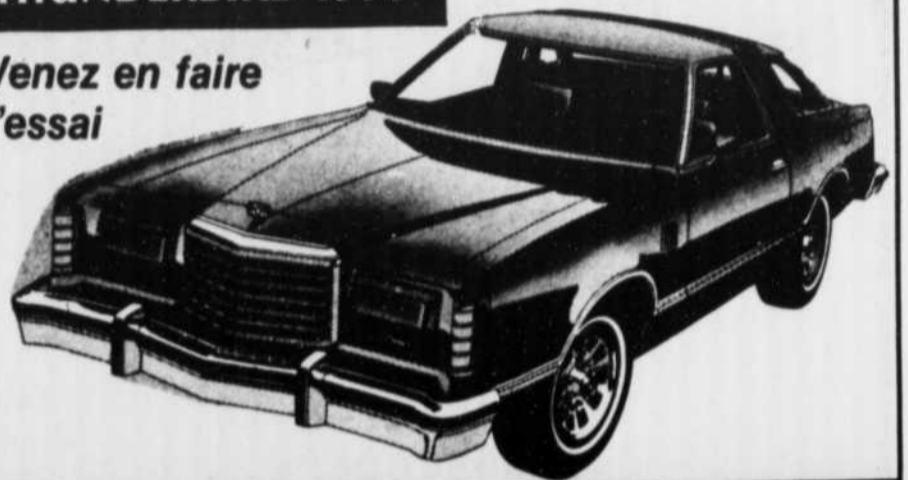
UN CHOIX CONSIDÉRABLE

1093, RUE ST-LOUIS

TEL.: 471-1809  
TERREBONNE

## THUNDERBIRD 1977

Venez en faire  
l'essai



DES SEIGNEURS AUTOS inc.

893, Leon-Martel, Terrebonne, 471-6601

# LAC

## LOCATION A. & C. INC.

### LES SPECIALISTES DE LA LOCATION



Compacteur

Nous louons  
tout genre d'outil  
pour

CONSTRUCTION  
INDUSTRIE  
MAISON  
JARDIN

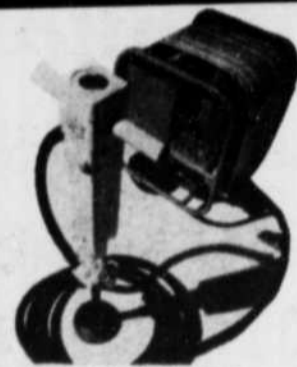
Nous vendons  
les meilleures  
marques d'outils  
industriels

**Makita**

outils industriels au  
prix du bricoleur

Aussi:

BOSCH - KANGO  
WALTER WOLF



Brise-béton hydraulique



Bécheuse

NOUVEAU DANS LA RÉGION  
béton préparé prêt à emporter



- PRÊT À VERSER
- AUCUN MÉLANGE À FAIRE
- TRÈS PROPRE
- AUSSI PEU QU'UN DE VERGE
- REMORQUES D'UNE CAPACITÉ D'UNE VERGE

• NOUS FOURNISSONS LES REMORQUES  
• AUSSI ÉCONOMIQUE QUE SI VOUS  
LE PRÉPARIEZ VOUS-MÊME

1720, Chemin Gascon, St-Louis-de-Terrebonne, 471-2330



# HONDA CIVIC

LE CHOIX DE K WITTMER **5** FOIS

## Champion du Rallye du Québec

# HONDA DE SIGI

*Exclusivement* **VENTE — SERVICE — HONDA CIVIC**

LE SEUL CONCESSIONNAIRE HONDA DE L'EST DU CANADA  
qui fut acclamé pour l'EXCELLENCE DE SON SERVICE par le  
magazine ROAD and TRACK (1 juillet 1975)

**LIVRAISON IMMÉDIATE**

**879-1550**

1124 rue BLEURY, MONTRÉAL —  
37 BLVD. ST-ROSE, ST-ROSE, LAVAL

**861-6110**

## HONDA CIVIC



**Honda Civic**  
A PARTIR DE

**\$3,232.00**

**35** M/G avec transmission 4 vitesses

## ATTENTION

D'APRÈS LE LIVRE ROULEZ  
SANS VOUS FAIRE ROULER, HONDA  
EST RECONNU EXCELLENT DANS SES SERVICES  
APRÈS VENTE ● HONDA A RECU AUSSI DE TRÈS BONS POINTS  
DANS LE GUIDE DE L'AUTO 1976 DE JACQUES DUVAL  
**C'EST POUR QUAND TA HONDA!**