

NOUS BÂTISSONS L'AVENIR,  
UNE ENTREPRISE À LA FOIS

2003



Affaires municipales,  
Sport et Loisir  
Québec

CENTRE LOCAL DE DÉVELOPPEMENT DE LAVAL  
RAPPORT ANNUEL D'ACTIVITÉS 2003

# STRUCTURE ORGANISATIONNELLE

## DIRECTION GÉNÉRALE

- Gestion des politiques et du conseil d'administration

## CONSEIL RÉGIONAL DE DÉVELOPPEMENT DE LAVAL (CRD-LAVAL)

- Élaboration et mise en œuvre de la planification stratégique régionale
- Gestion du fonds régional de développement

## LAVAL TECHNOPOLE

- Promotion et développement économique
  - Développement des investissements
- Développement des alliances stratégiques
  - Soutien à l'expansion des entreprises
    - Exportation
    - Sous-traitance industrielle
  - Gestion des parcs industriels
    - Développement agricole
      - Communications
    - Relations publiques

## FONDS D'ÉCONOMIE SOCIALE (FES)

- Soutien financier aux entreprises d'économie sociale
- Développement d'entreprises

## ENTREPRENEURIAT JEUNESSE

- Service d'aide aux jeunes entrepreneurs
  - Fonds Jeunes Promoteurs
  - Soutien au travail autonome
- Mesure de suivi d'entreprises

## FONDS LOCAL D'INVESTISSEMENT (FLI)

- Soutien aux entreprises d'économie d'affaires
- Financement pour démarrage ou expansion
- Développement d'entreprises

## PSVI

- Programme de soutien à la valorisation des inventions

## CENTRE LOCAL DE DÉVELOPPEMENT (CLD) DE LAVAL

- Service d'encadrement d'entrepreneuriat
- Accompagnement, assistance technique
- Plan d'affaires
- Financement
- Aide gouvernementale
- Suivi
- Parrainage d'entreprises
- Formation en démarrage d'entreprises



## TABLE DES MATIÈRES

Mot du président	2
Mot de la direction générale	3
La vitalité économique de Laval en 2003 : mêmes enjeux, nouveaux défis	4
Rallier les forces vives de l'entrepreneurship	5
Les partenariats : le CLD de Laval travaille sur plusieurs fronts	8
Exercice financier	11
Fonds local d'investissement	13
Fonds Jeunes Promoteurs	15
Fonds dédié à l'économie sociale	17
Mesure de soutien au travail autonome	18
Mesure de suivi d'entreprise	19
Gestion des instances • L'Équipe du CLD	21
Membres du conseil d'administration	22

## MOT DU PRÉSIDENT



L'année 2003 aura certes été marquée par la réflexion de nos élus quant à l'avenir des CLD du Québec et à terme, par la confirmation, par le nouveau gouvernement, des mandats qui nous sont dévolus depuis notre création en 1998.

Parmi les nouvelles orientations, soulignons la volonté du gouvernement, laquelle s'est traduite, en décembre 2003, par l'adoption du projet de Loi 34, de confier la responsabilité des CLD aux MRC du Québec. Ce changement de cap s'inscrit dans les orientations générales du gouvernement d'augmenter l'imputabilité des élus du palier municipal et de les mettre à contribution dans la mise en œuvre d'un nouveau partenariat basé sur une décentralisation accrue des services de l'État.

Dans le contexte d'une concurrence accrue à l'échelle internationale et d'une économie en évolution constante, de plus grands défis devront être relevés; le CLD de Laval poursuit son engagement d'accompagner les entrepreneurs et de développer ses services en fonction des défis de

démarrage et de croissance qui se posent aux entreprises privées et de l'économie sociale qui évoluent sur le territoire de la ville de Laval.

Laval, à titre de Ville-MRC-Région, est fière de sa synergie et de ses façons d'innover en matière de partenariat.

Je me joins aux administrateurs et administratrices de la corporation pour remercier Laval Technopole et son équipe qui assument, de main de maître, la prestation de nos services, ainsi que le Conseil régional de Développement de Laval, qui assume la direction générale de la Corporation. Ce modèle, unique au Québec, témoigne de notre volonté de mettre à profit l'ensemble de nos ressources, en gardant toujours le cap sur l'efficacité et la cohérence dans nos interventions.

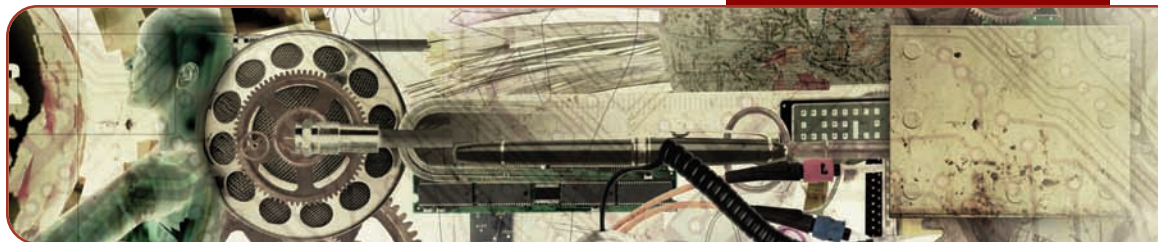
Nous remercions également tous les employés de la corporation pour la qualité de leur engagement et leur motivation à offrir les meilleurs services possibles aux entrepreneurs d'aujourd'hui et de demain.

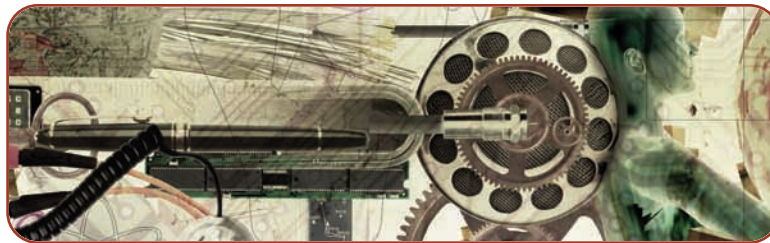
Nos remerciements tout particuliers à Ville de Laval, pour sa confiance toujours renouvelée, ainsi qu'au gouvernement du Québec et au ministère des Affaires municipales, du Sport et du Loisir, pour leur appui et leur compréhension de la dynamique lavalloise.

Merci à nos partenaires, à Emploi-Québec, direction régionale de Laval, aux administrateurs et administratrices, de même qu'aux entrepreneurs qui sont notre raison d'être.

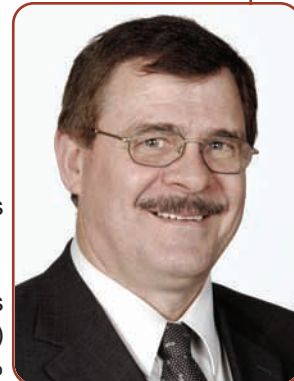
Le Président,

ROBERT LEFEBVRE





**MOT DE M<sup>ME</sup> MANON CARON,  
DIRECTRICE GÉNÉRALE ET DE  
M. DAMIEN CLOUTIER,  
DIRECTEUR DES OPÉRATIONS**



C'est avec plaisir que nous vous présentons le Rapport annuel d'activités 2003 du Centre local de développement (CLD) de Laval.

L'année 2003 a permis au CLD de Laval d'obtenir, encore une fois, d'excellents résultats. Malgré le moratoire dont il fait l'objet, le Fonds local d'investissement (FLI) a contribué au maintien et à la création de 275 emplois, soit une hausse de 29 % par rapport à 2002. Les investissements totaux générés par le FLI ont connu une augmentation de 22 %, comme ceux du Fonds Jeunes Promoteurs et de la Mesure de suivi, qui ont engendré des retombées dont les hausses respectives représentent 34 % et 56 %.

L'innovation a également été à l'honneur, reflétant la volonté du CLD de Laval d'apporter un plus grand soutien aux jeunes. Ainsi, le programme Jeunes Promoteurs a été enrichi d'un nouveau volet destiné à permettre à des étudiants de se lancer en affaires, durant leurs vacances d'été, en exploitant une franchise « Qualité-Étudiant » ou « Vitre.net ». Cette initiative a non seulement favorisé la création de 20 emplois estivaux et un chiffre d'affaires global de 100 000 \$, sur le territoire de Laval, mais elle a surtout fait vibrer la fibre entrepreneuriale de ces jeunes et développé leurs compétences de façon pratique, dans le domaine de l'entrepreneuriat.

Afin de permettre aux gestionnaires expérimentés de se doter de meilleurs outils pour assurer leur compétitivité dans leurs différents secteurs d'activités, le CLD de Laval a mis sur pied un Service de soutien stratégique en entreprise. Les participants ont ainsi été sensibilisés à l'innovation et à de nouvelles façons de faire.

Grâce aux interventions du CLD de Laval, un total de 1 010 emplois ont donc été maintenus ou créés sur notre territoire. Nos initiatives ont favorisé des investissements privés de 42 302 975 \$.

Sur le plan des opérations, le CLD de Laval travaille à mettre sur pied une stratégie à la verticale, en concentrant certaines interventions à des secteurs industriels ciblés, tout en poursuivant la prestation de ses services à l'ensemble des autres secteurs d'activités. Une meilleure connaissance des créneaux économiques stratégiques est à l'origine de l'élaboration de structures qui permettent aux entrepreneurs de voir émerger leurs projets porteurs d'avenir et d'être soutenus contre la concurrence extérieure, de plus en plus présente. C'est ainsi que le CLD de Laval entend étendre l'offre de ses services à valeur ajoutée.

En terminant, nous souhaitons souligner l'excellent travail de nos employés et de nos partenaires qui ont su s'adapter aux nouveaux défis du développement des économies sociale et traditionnelle de Laval.

## LA VITALITE ECONOMIQUE DE NOTRE REGION EN 2003 : MEMES ENJEUX, NOUVEAUX DEFIS

Le Centre local de développement (CLD) de Laval doit, à l'instar de l'ensemble des organisations publiques ou privées, faire face à de nouveaux défis, en matière de développement économique.

Ainsi, l'année 2003 a vu l'application d'un moratoire sur le Fonds local d'investissement (FLI). Ce fonds devait, en effet, faire l'objet d'une recapitalisation de trois millions de dollars qui lui aurait permis de poursuivre ses interventions auprès des entreprises ayant des besoins en capital de moins de 200 000\$. Le capital de risque fera en 2004 l'objet d'une commission parlementaire qui verra également à conseiller sur l'avenir du fonds local d'investissement.

Comme le ministère du Développement économique et régional a connu des compressions de plus de 270 millions de dollars, les CLD ont vu leurs budgets d'exploitation réduits de 10 %.

De plus, le programme de garantie de prêt DÉCLIC-PME, créé par Investissement Québec et géré par les CLD, a pris fin le 31 mars 2003.

Tous ces changements ne remettent pas en question la qualité et l'importance de nos interventions, mais ils nous obligent à les repenser. Au CLD de Laval, nous avons, par exemple, consolidé les actions que les programmes demeurés en place rendent possibles, notamment celles qui sont orientées vers la jeunesse. Des innovations, telles que le financement et l'encadrement de micro-entreprises, créées par des étudiants pour assurer leur emploi d'été, se sont avérées fructueuses et très enrichissantes.

Notre région continue de faire la démonstration de l'extraordinaire vitalité des initiatives entrepreneuriales qui y voient le jour et de la cohésion des efforts des acteurs socioéconomiques, qui partagent la vision d'un avenir prospère pour notre territoire.

Le 18 décembre 2003, le gouvernement du Québec procédait à l'adoption du projet de Loi 34 sur le ministère du Développement économique et régional et de la Recherche. Le CLD de Laval, salue cette initiative qui vient confirmer la pérennité du rôle des CLD dans le développement économique local.





## RALLIER LES FORCES VIVES DE L'ENTREPRENEURSHIP

### PETITS-DEJEUNERS MENSUELS

En 2003, le CLD de Laval a organisé neuf petits-déjeuners qui ont permis à plus de 200 entrepreneurs de développer des habiletés destinées à faciliter leur réussite en affaires. Ces activités obtiennent beaucoup de succès auprès des entrepreneurs parce qu'elles leur permettent de partager leur vécu et de présenter leur entreprise, tout en favorisant le réseautage et le développement d'aptitudes entrepreneuriales.

### ENTREPRENDRE A TOUT AGE : L'AVENIR COMME PERSPECTIVE

Le 5<sup>e</sup> Concours québécois en entrepreneurship avait pour objectifs d'augmenter la participation des jeunes dans la catégorie « Entrepreneuriat étudiant » et de mieux faire connaître le concours auprès de la population et des partenaires économiques de Laval. Le CLD de Laval a remporté son pari : 115 dossiers, dont 75 dans la catégorie « Entrepreneuriat étudiant », ont en effet été soumis. Une année record a ainsi été établie, par une remarquable augmentation de la participation de 42 % par rapport à 2002.



Le 28 avril dernier, 23 personnes ont été honorées, au cours d'une soirée de gala tenue au Cosmodôme de Laval, sous la présidence d'honneur de M. Paul-André Savoie, président de Datacom. Un total de 13 450\$ en prix a été attribué.

La remise des Grands prix nationaux s'est déroulée, quant à elle, au prestigieux Capitole de Québec, le 17 juin 2003. Le concours a reçu 4 185 projets inscrits dans le volet « Entrepreneuriat étudiant » et 1 030 en « Création d'entreprise ». La région de Laval s'est, encore une fois, distinguée par la créativité et l'audace de ses représentants. À cette occasion, Caroline Julien, de CREO, une entreprise spécialisée dans la création et la production de contenus multimédias scientifiques pour les entreprises et les institutions muséales, a remporté six prix, dont un premier prix national dans la catégorie « Services ».



Toujours dans la catégorie « Création d'entreprise », T.É.G.A., qui a mis au point un serpent de chauffage au gaz sur mesure favorisant des économies substantielles, a permis à ses instigateurs, Laurent Giérula et Michel-André Lamarche, de recevoir le prix Propage Créativité-Marketing.

### SEMINAIRES D'APPOINT

Durant l'année, le CLD de Laval a présenté 67 cours d'appoint qui ont permis à 783 entrepreneurs de bénéficier de l'expertise de conseillers et de consultants externes. Ainsi, en collaboration avec la Fondation de l'entrepreneurship, le CLD de Laval a mis sur pied un

séminaire, animé par le formateur Camille Roberge, auteur du livre « Arrêtez de vendre, laissez vos clients acheter ». Les participants ont acquis et perfectionné, en sept étapes, leurs techniques de gestion et de vente.

### ÉPLUCHETTE DE BLE D'INDE

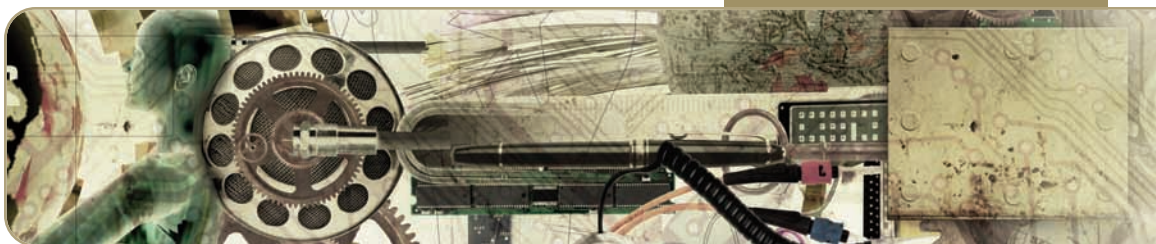
Le 11 septembre dernier, un 5 à 7 a été organisé afin de favoriser le maillage entre les entreprises de la région et les différents partenaires du CLD de Laval. Ainsi, 70 personnes représentant une soixantaine d'entreprises y ont assisté.

### FAIRE ROUTE ENSEMBLE

En collaboration avec Laval Technopole et Emploi-Québec, le CLD de Laval offre gratuitement aux entreprises un service d'accompagnement et d'orientation afin de les aider à faire face aux nouveaux enjeux issus d'une économie en constante évolution.

Après une analyse rigoureuse des activités de l'entreprise, un conseiller en développement de l'entreprise du CLD de Laval les guide dans l'élaboration d'un plan d'action et dans le développement de techniques destinées à assurer une gestion fructueuse.

Les services de consultation permettent aux entrepreneurs d'avoir accès à une foule de renseignements sur les programmes d'aide offerts par le gouvernement et par différentes institutions.





### **GALA RECONNAISSANCE**

C'est en présence de dignitaires représentant divers secteurs économiques de Laval, que 33 nouvelles entreprises ont été honorées, lors du Gala Reconnaissance, organisé par le CLD de Laval, le 25 novembre dernier. Les récipiendaires, soutenus par l'aide financière et technique accordée dans le cadre du programme Jeunes Promoteurs ou de la Mesure de soutien au travail autonome, ont créé une centaine d'emplois et ont contribué à des investissements privés excédant le million de dollars. Les retombées économiques dans la région sont ainsi évaluées, pour l'année 2002, à plus de 6,3 millions de dollars.

### **LE NOEL DES ENTREPRENEURS**

Le 16 décembre dernier, c'est à l'occasion d'un vin et fromage que 80 entrepreneurs se sont réunis pour échanger et pour célébrer la fin d'une année fructueuse. Cette soirée de détente et de plaisir a également permis à plusieurs d'entre eux d'obtenir de nouveaux contrats.



### **SERVICE DE SOUTIEN STRATEGIQUE EN ENTREPRISE**

Afin de favoriser l'émergence d'un dynamisme et d'une autonomie accrue des entreprises, le CLD de Laval a convié 450 entreprises à bénéficier de l'intervention d'un conseiller spécialisé en consultation en entreprise. Une centaine d'entre elles ont répondu à l'appel.

Le service de soutien stratégique s'adresse aux dirigeants d'entreprises de la région de Laval, qui doivent faire face à des défis qui touchent le développement de l'entreprise et les obstacles de gestion. Il permet la coordination de projets innovants à valeur ajoutée pour la collectivité, privilégiant ainsi la rétention, la pérennité et la croissance des PME de la région.

De plus, un autre projet a été initié au cours de l'année 2003. Il s'agit de la mise en réseau des dirigeants d'entreprises manufacturières pour développer de nouvelles pratiques d'affaires. Ce projet est réalisé en consortium avec l'ensemble des partenaires économiques de Laval, le CLD de Laval, Laval Technopole et les entreprises manufacturières.

## PARTENARIATS : LE CLD DE LAVAL TRAVAILLE SUR PLUSIEURS FRONTS

### LE CONSEIL D'ADMINISTRATION DE L'ASSOCIATION DES CENTRES LOCAUX DE DEVELOPPEMENT DU QUEBEC (ACLDQ)

MM. Damien Cloutier et Robert Lefebvre, respectivement directeur des opérations et président du conseil d'administration du CLD de Laval, représentent la région au conseil d'administration de l'Association des Centres locaux de développement du Québec (ACLDQ). M. Lefebvre siège également au comité exécutif de l'Association et voit, avec les six autres membres du comité, à ce que soient appliquées les décisions du conseil d'administration.

### MESURE JEUNES VOLONTAIRES

La Mesure Jeunes Volontaires est un programme d'Emploi-Québec, destiné à permettre aux jeunes de 16 à 29 ans, sans emploi régulier, de se préparer au marché du travail, par la mise en œuvre d'un projet qu'ils ont eux-mêmes conçus. Les jeunes peuvent ainsi acquérir des compétences dans un domaine qui les intéresse.

À titre de membre votant, le CLD de Laval travaille de concert avec le Centre local d'emploi et le Carrefour Jeunesse-Emploi. Sa participation consiste à offrir le soutien de ses conseillers pour l'élaboration et la présentation des projets. Emploi-Québec peut accorder aux jeunes volontaires une allocation d'aide à l'emploi, de même qu'un budget de fonctionnement dédié aux dépenses reliées au projet et à la formation.

### DES ACTIVITES STRUCTURANTES POUR LE SUCCES DES ENTREPRENEURS DE DEMAIN

Soucieux de répondre aux besoins émergents des nouvelles clientèles qui souhaitent se lancer en affaires, le collège Montmorency a créé, sur le territoire de Laval, un premier Club d'entrepreneurs étudiants. Cette initiative, qui s'inscrit dans la mission du CLD de Laval, lui permet de consolider ses actions orientées vers la jeunesse et représente un outil de promotion exceptionnel pour faire connaître à la clientèle étudiante l'ensemble de ses services.

Le CLD de Laval est fier de contribuer à l'épanouissement de la jeunesse lavalloise en lui proposant l'entrepreneuriat comme solution de vie et en soutenant de nombreux projets initiés par les 18-35 ans, notamment par le biais de son fonds jeunes promoteurs.

### DES PARTENARIATS ENGAGES

Pour accomplir sa mission et offrir aux entrepreneurs des solutions qui sont en cohésion avec de nouvelles réalités socioéconomiques, le CLD de Laval travaille de concert avec un réseau de partenaires locaux et régionaux. Le ministère du Développement économique et régional (MDER), de même que la direction régionale d'Emploi-Québec, représentent des alliés qui contribuent aux efforts concertés de tous les intervenants pour assurer l'essor de l'économie lavalloise. De plus, pour répondre adéquatement aux attentes du tissu entrepreneurial de leur région, les intervenants du CLD de Laval participent également à la Table de concertation des travailleurs autonomes et à la Commission des jeunes et administrateurs du Regroupement des jeunes gens d'affaires du Québec.





## ENTRE NOUS

Afin de consolider les liens entre les différents acteurs économiques de Laval, une rencontre des partenaires s'est tenue le 11 février 2003. Cette réunion avait pour but d'échanger sur les différents programmes et les projets prévus au sein de chacun des organismes pour l'année 2003.

Les partenaires ont ainsi eu l'occasion de présenter leurs activités et de mieux se connaître, dans un contexte destiné à favoriser la communication.

Cet événement a permis de réunir : la Banque de développement du Canada; le Centre de recherche industrielle du Québec; le Conseil national de recherche du Canada; Développement économique Canada; l'Institut du commerce électronique; l'Association de la recherche industrielle du Québec; Emploi-Québec; le Fonds régional de solidarité FTQ de Laval; Hydro-Québec; Investissement Québec; Laval Technopole et le ministère des Finances, de l'économie et de la Recherche (MFER).

## ENTENTE SPECIQUE DE REGIONALISATION EN MATIERE DE DEVELOPPEMENT AGROALIMENTAIRE

Afin de préciser les engagements et les responsabilités des parties pour favoriser la croissance durable du secteur agroalimentaire de Laval, une entente spécifique a été conclue entre le Conseil régional de développement de Laval, le ministère des Affaires municipales, du Sport et du Loisir, le ministère de l'Agriculture, des Pêcheries et de l'Alimentation, la Table de concertation agroalimentaire de Laval, Laval Technopole, le Syndicat de base de l'Union des producteurs agricoles de Laval et le CLD de Laval.

Les objectifs visés par cette initiative sont, essentiellement, la concertation des différents intervenants de l'industrie agroalimentaire à l'échelle régionale: la production d'un diagnostic, d'un plan de développement stratégique, d'un plan d'action du secteur agroalimentaire lavallois et la mise en place de projets susceptibles d'apporter des solutions aux problématiques identifiées par le diagnostic.

## PROGRAMME DE SOUTIEN A LA VALORISATION DE L'INVENTION

### DE L'IDEE AU MARCHÉ

Ce programme, une initiative de la division du ministère de la Recherche, de la Science et de la Technologie, vise à accroître le nombre d'inventions qui favoriseront la création d'entreprises ou l'obtention d'accords de licences.

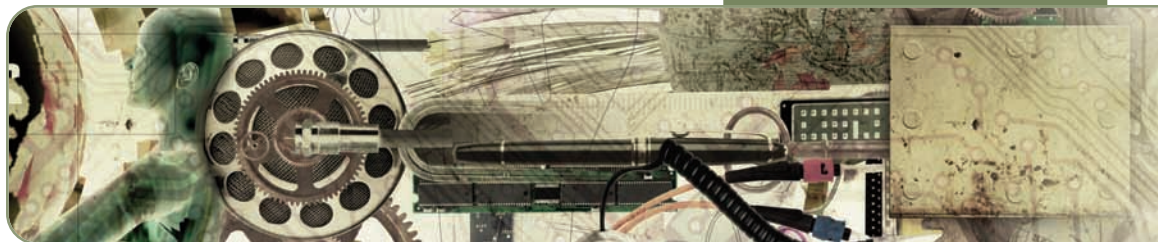
Le CLD de Laval offre aux inventeurs les services d'un accompagnateur professionnel afin de les soutenir au cours des différentes étapes de la réalisation de leurs projets.

En 2003 le CLD de Laval a contribué, de façon importante, à l'amélioration du programme en participant à la rédaction et à la validation des différents documents de formation et en assurant sa présence aux groupes pilotes. Comme les régions de Montréal, du Saguenay-Lac-Saint-Jean et de la Mauricie, Laval a délégué des représentants à la table de travail sur les modifications des formulaires, l'amélioration de la prestation de services et la rémunération des accompagnateurs.

### DÉCLIC-PME

Créé par Investissement Québec pour financer le fonds de roulement et l'acquisition d'immobilisations, le programme de garantie de prêt DÉCLIC-PME permettait aux entrepreneurs d'obtenir du financement pour le démarrage ou l'expansion de leur entreprise. Le montant maximum de prêt autorisé par projet se chiffrait à 125 000 \$.

Le CLD de Laval, de septembre 2002 à mars 2003, a procédé à l'analyse de 23 dossiers et en a recommandé 12 à Investissement Québec, qui a garanti 993 000 \$. Les promoteurs ont, pour leur part, investi 650 000 \$ et créé 53 emplois. Le chiffre d'affaires global prévu pour ces entreprises s'établit à 8 850 000 \$.





## EXERCICE FINANCIER 2003

Le CLD de Laval a reçu, pour son exercice financier 2003-2004, une contribution de l'ordre de 1 710 989 \$ du ministère des Affaires municipales, du Sport et du Loisir auxquels se sont ajoutés les soldes de fin d'année précédente pour un budget global de 2 802 233 \$

### VENTILATION BUDGETAIRE

#### DEPENSES DE FONCTIONNEMENT

Organisation et prestation des services	1 188 226 \$
Études et recherches	95 303 \$
Parrainage d'entreprises	91 896 \$
Honoraires professionnels	39 667 \$
Projets spéciaux	90 194 \$
Réserve de roulement	136 851 \$
Entente Table de concertation agroalimentaire	10 000 \$
Contribution au Concours québécois entrepreneurship	15 000 \$
Cotisation Association des CLD du Québec	18 106 \$
Total des dépenses de fonctionnement	1 685 243 \$
Fonds dédié à l'Économie sociale	375 190 \$
Fonds dédié à la Mesure de Suivi	219 981 \$
Fonds dédié aux Jeunes Promoteurs	521 819 \$
TOTAL	2 802 233 \$

### L'ENTREPRENEURIAT : UNE RÉALITÉ PROMETTEUSE, À LAVAL

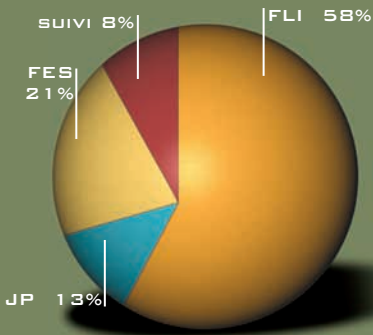
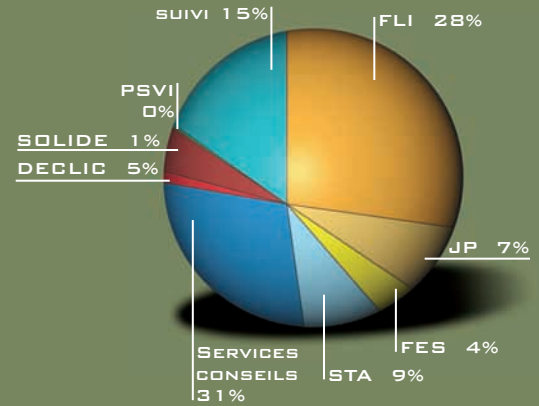
Le CLD de Laval a contribué, par le biais de ses différents fonds, ses services conseils et l'aide à la concrétisation de projets, à des investissements totaux de 42 302 975 \$, contribuant ainsi à la création ou au maintien de 1 010 emplois.

En 2003, les conseillers en entreprises du CLD de Laval ont analysé 443 dossiers. Qu'ils se concrétisent ou non, ces projets ont fait l'objet d'un ou de plusieurs services de soutien technique.

REPARTITION DES EMPLOIS 1010

Fonds local d'investissement <b>FLI</b>	275
Fonds Jeunes Promoteurs <b>JP</b>	73
Fonds d'Économie sociale <b>FES</b>	44
Soutien au travail autonome <b>STA</b>	93
Services conseils	303
SOLIDE	13
DECLIC-PME	53

Programme de soutien à la valorisation de l'invention <b>PSVI</b>	4
Mesure de suivi	152



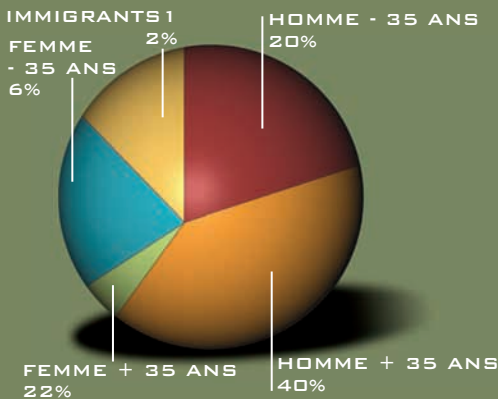
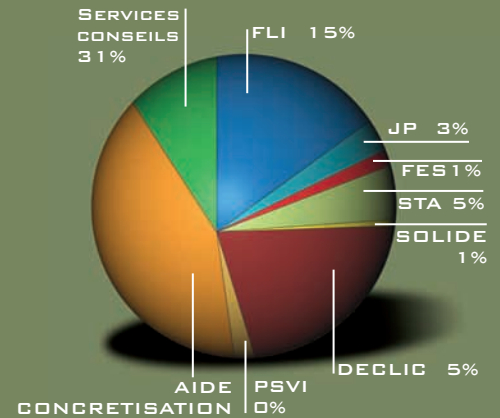
REPARTITION DES FONDS GERES PAR LE CLD 1,340,102 \$

Fonds local d'investissement <b>FLI</b>	774 372 \$
Fonds Jeunes Promoteurs <b>JP</b>	172 849 \$
Fonds d'Économie sociale <b>FES</b>	287 881 \$
Mesure de suivi	105 000 \$

REPARTITION DES INVESTISSEMENTS GENERES 42,302,975 \$

Fonds local d'investissement <b>FLI</b>	6 370 000 \$
Fonds Jeunes Promoteurs <b>JP</b>	1 230 066 \$
Fonds d'Économie sociale <b>FES</b>	540 300 \$
Soutien au travail autonome <b>STA</b>	2 048 609 \$
SOLIDE	170 000 \$
DECLIC-PME	8 850 000 \$

Programme de soutien à la valorisation de l'invention <b>PSVI</b>	1 100 000 \$
Aide à la concrétisation de projets	18 144 000 \$
Services conseils	3 850 000 \$



REPARTITION SELON LE SEXE ET L'ÂGE

	2003	VERSUS	2002
Homme - 35 ans	20 %	+	3 %
Homme + 35 ans	40 %	-	14 %
Femme - 35 ans	6 %	-	1 %
Femme + 35 ans	22 %	+	4 %
Immigrants	12 %	+	8 %



## FONDS LOCAL D'INVESTISSEMENT (FLI)

Le CLD de Laval a consenti des prêts totalisant 774 372 \$ à six entreprises lavalloises, générant 6 370 000 \$, en investissements, une hausse de 22 % par rapport à 2002. Les fonds injectés par le biais du FLI ont permis de créer 275 emplois, soit 29 % de plus que l'année précédente.

### LES CYLINDRES STARCYL : UN SUCCES QUI DEPASSE NOS FRONTIERES

Les Cylindres Starcyl Canada Inc., dont les activités ont débuté le 1<sup>er</sup> juillet 1994, développe et fabrique des vérins à faible encombrement à étages multiples et des vérins conformes à la norme américaine NFPA (National Fluid Power Association). Avec sa série STAR 3, l'entreprise fait partie des cinq plus grands fabricants de cylindres NFPA en Amérique du Nord.

En 2003, le CLD de Laval a accordé un prêt à l'entreprise, par le biais du Fonds local d'investissement, qui a permis à Cylindres Starcyl de répondre à la demande grandissante, en doublant la superficie de ses locaux et le nombre de ses employés.

« Au cours des dernières années, nous avons consacré beaucoup d'énergie à la recherche et au développement de nouveaux produits, explique M.Thierry Allardin, président de l'entreprise. L'aide financière du Centre local de développement (CLD) de Laval et l'expertise de leurs conseillers nous permettent de planifier les étapes de l'expansion de notre compagnie et d'orienter nos activités de R-D dans le domaine des vérins hydrauliques, afin d'en offrir toute la gamme à nos clients. Les conseillers du CLD connaissent bien notre entreprise et lui portent un regard objectif et bienveillant que nous apprécions grandement. »

L'entreprise compte structurer un service de marketing qui lui permettra d'être proactive dans l'industrie. Parmi ses employés, un directeur des ventes, installé à Chicago, lui assure une présence et une visibilité accrues sur le marché américain, où vingt-cinq nouveaux distributeurs se sont récemment joints à l'entreprise.

« Starcyl veut se démarquer de ses concurrents par la qualité de ses produits et l'excellence de son service à la clientèle, souligne M. Allardin. Starcyl est promise à un brillant avenir. Notre défi consiste donc à poursuivre, sur cette lancée, la croissance déjà amorcée », conclut-il.



« EST-CE QUE JE PEUX VOUS AIDER? »

Fondé à Laval en 1997, le centre d'appels Expertel supporte les efforts de vente et de service à la clientèle de grandes entreprises, en leur offrant un service de gestion de contacts clients de très haute qualité.

Ainsi, outre des services de ventes directes aux marchés consommateurs et affaires, l'entreprise effectue des sondages, assure la prise de commandes, le service à la clientèle et la réponse vocale interactive et offre des services dans les domaines du commerce électronique, de l'envoi de documentation et de la gestion de base de données.

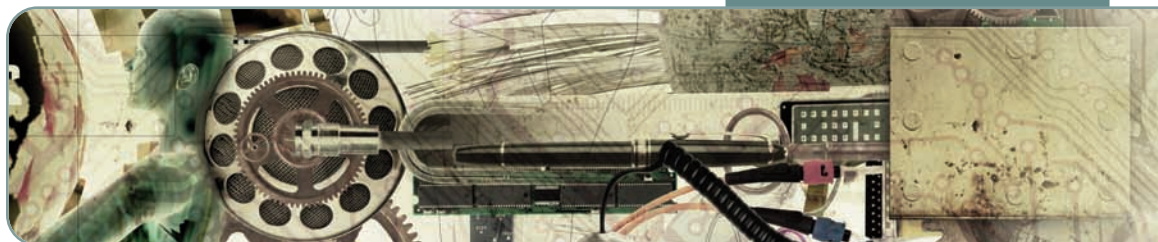
Expertel s'est dotée d'une technologie de pointe qui lui permet de répondre aux besoins complexes de chacun de ses clients. L'architecture réseau et les mesures de sécurité favorisent une efficacité accrue dans un contexte sécuritaire.

En 2003, avec l'arrivée de nouveaux projets et une demande sans cesse croissante, Expertel avait besoin d'une nouvelle capitalisation. Le CLD lui a, ainsi, accordé une aide financière du Fonds local d'investissement qui a permis de maintenir une centaine d'emplois et d'en créer autant dans la région.

Pour Éric Pépin, cofondateur de l'entreprise, les conseillers du CLD de Laval ont fait preuve d'une efficacité extraordinaire. Nous continuons de bénéficier du service conseil et d'un suivi qui nous permet d'appliquer une gestion rigoureuse.

« Depuis 1997, notre expertise nous a permis d'occuper un positionnement stratégique dans le secteur des centres d'appels, souligne-t-il. Nos standards de qualité sont très élevés. Ainsi, nos employés sont formés, qualifiés, bilingues, expérimentés et la technologie est à la fine pointe. »

Grâce au Fonds local d'investissement, Expertel est sur une belle lancée!





## FONDS JEUNES PROMOTEURS

### À LA CONQUÊTE DE L'AVENIR

Dans le cadre de son programme Jeunes promoteurs, le CLD de Laval a investi 172 849 \$ dans 30 nouvelles entreprises. Grâce à l'octroi de ces subventions, 43 entrepreneurs ont ainsi généré des investissements totaux de 1 230 066 \$ et ont permis de créer, sur notre territoire, 73 nouveaux emplois. À ce chapitre, les investissements ont grimpé de 34 % en 2003, comparativement à 2002.

### PROJET-PILOTE ENTREPRENEURIAT ETUDIANT : L'EXPERTISE DE DEMAIN

Le CLD de Laval a, encore une fois, innové, dans le cadre du programme Jeunes Promoteurs 2003. Sept étudiants lavallois, de niveaux secondaire (5<sup>e</sup>), collégial et universitaire, ont en effet reçu 1 000 \$ chacun pour créer leur propre emploi d'été en lançant leur franchise « Qualité étudiant » ou « Vitre.net ». Ce projet-pilote, initié par le CLD de Laval et M. Pierre-Luc Gaudet, de l'entreprise Cortina, a également permis aux jeunes de bénéficier du soutien technique des conseillers et des conseillères du CLD de Laval, de développer des valeurs entrepreneuriales, d'améliorer leurs aptitudes en gestion, en comptabilité et en marketing, de même qu'en ce qui a trait au service à la clientèle.

Les entrepreneurs, qui ont travaillé, en moyenne, de 50 à 60 heures par semaine, ont réalisé un chiffre d'affaires global de 100 000 \$ et créé 20 emplois, incluant les leurs. Les projets ont été couronnés de succès et se sont avérés très valorisants pour les participants, notamment sur le plan personnel. D'ailleurs le projet sera reconduit en 2004.

### QUALITÉ-ÉTUDIANT : L'AUDACE QUI RAPPORTE!

En 2003, Philippe Nault, inscrit à l'École polytechnique de Montréal, a décidé de créer son propre emploi d'été en exploitant une franchise Qualité-Étudiant. Grâce au soutien technique et financier du CLD de Laval, qui lui a octroyé une subvention de 1 000 \$, Philippe Nault s'est familiarisé avec les divers aspects de l'entrepreneuriat. Sa micro-entreprise de peinture intérieure et extérieure lui a ainsi permis de créer trois emplois à temps plein et de réaliser un chiffre d'affaires de 25 000 \$.

« J'ai beaucoup appris, sur le plan des relations interpersonnelles, explique-t-il. Il faut savoir négocier avec les clients et répondre à leurs attentes, assurer l'excellence du service à la clientèle en contrôlant, notamment, la qualité du travail et en choisissant des employés sur lesquels on peut compter. Le CLD de Laval m'a aussi aidé sur le plan de la gestion. Cette expérience ajoute une corde à mon arc et j'ai bien l'intention de réitérer l'expérience l'année prochaine », ajoute-t-il.

Philippe a surtout agi à titre de gestionnaire. Ainsi, la sollicitation, l'évaluation des coûts, la négociation et l'établissement de contrats, de même que la gestion du personnel, n'ont plus de secrets pour lui. Ses employés ont, eux aussi, beaucoup apprécié l'expérience.

« Ce sera plus facile en 2004 car j'ai acquis de nouvelles connaissances à tous les niveaux et de nombreux clients ont manifesté leur satisfaction et leur intention de retenir nos services l'année prochaine. »

## SAVOIR COMMUNIQUER : ESSENTIEL AU SUCCES

C'est grâce à une subvention du programme Jeunes Promoteurs que Sonya June Fitzpatrick a démarré Précellence, une entreprise spécialisée dans la formation de conseillers au service à la clientèle et en communications d'affaires et accréditée par Emploi-Québec.



Sonya se déplace chez ses clients pour offrir de la formation sur mesure. « Le fait de travailler dans l'entreprise me permet de mieux comprendre ses besoins et de mieux cibler mes efforts, précise-t-elle. Les employeurs sont préoccupés par la qualité de leur main-d'œuvre, surtout dans le domaine du service à la clientèle. Je leur offre des solutions clé en mains : de la conception du cours à sa prestation, en passant par la planification et le coaching. »

L'aide financière du CLD de Laval a permis à Sonya d'acquérir de l'équipement informatique et de maintenir l'emploi d'une adjointe, qui s'occupe de l'administration à temps partiel. Celle-ci devrait, dès septembre 2004, occuper ses fonctions à temps plein.

Le soutien technique que Sonya a reçu l'a beaucoup impressionnée : « Je fais encore régulièrement appel à leur expertise! Dans le doute, je sais que je peux compter sur les conseillers du CLD de Laval, poursuit-elle. Leurs conseils m'ont permis de rédiger mon plan d'affaires et d'avoir accès à une foule de références. J'ai vraiment trouvé cela extraordinaire! »

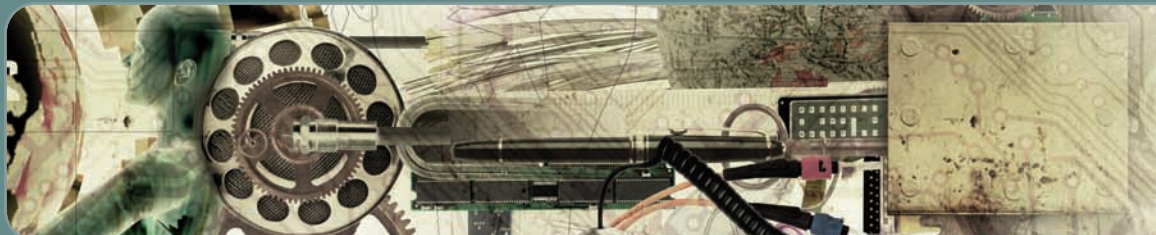
## ARTISAN DE L'ÈRE MODERNE

Martin Meunier a fait l'acquisition de Méta-Concept, grâce à un coup de pouce du programme Jeunes Promoteurs. L'entreprise, qui existe depuis 12 ans et qui employait Martin depuis 8 ans, fabrique des structures architecturales en aluminium et en métal.

Selon Martin, « Méta-Concept œuvre pour des architectes, des concepteurs et des décorateurs. Des entrepreneurs importants et de grandes entreprises d'ébénisterie font également appel à nos services pour des projets de toutes sortes. Nos clients peuvent nous demander de fabriquer un hall d'entrée ou de réaliser des petites insertions de métal pour de l'ameublement. » Tout le travail est effectué sur mesure par une équipe de cinq employés.

Le CLD de Laval a soutenu Martin dans l'élaboration de son plan d'affaires et dans tout le processus qui l'a amené à obtenir la subvention du programme Jeunes Promoteurs.

« Mes parents sont propriétaires d'entreprises, eux aussi, affirme Martin. J'ai l'entrepreneuriat dans le sang et je sais exactement où je vais! »



Six entreprises d'économie sociale ont bénéficié de subventions totalisant 287 881\$, générant des investissements de 540 300 \$ et le maintien de 44 emplois.

L'économie sociale est un aspect important du développement local parce qu'elle contribue à assurer le mieux-être de l'ensemble de la collectivité et qu'elle répond aux préoccupations sociales du milieu. Ces entreprises ont développé une expertise dans les projets sociaux et, parce que dans leur culture organisationnelle, le capital humain prime sur les revenus, leur présence au sein des communautés permet d'initier des projets structurants, notamment dans des secteurs d'activités plus marginaux.

## LES PRINCIPES DE SAINTE GESTION POUR LES ENTREPRISES EN ÉCONOMIE SOCIALE

Dans le but d'apporter une aide concrète aux dirigeants des organismes subventionnés œuvrant dans le secteur de l'économie sociale, Emploi-Québec, en collaboration avec le CLD de Laval, a confié à la firme DeVeaux, Breault & Associés, le mandat de réaliser un cadre de gestion conforme aux principes de saine gestion reconnus par l'Ordre des administrateurs agréés du Québec (OAAQ). Le cadre se base sur les principes suivants : transparence, continuité, efficacité, équilibre, équité et abnégation.

## DES OUTILS QUI FACILITENT LA VIE

Systèmes médicaux est une entreprise qui se spécialise dans la fabrication sur mesure d'aides techniques, pour les personnes handicapées ou en perte d'autonomie, et de pièces de positionnement pour les fauteuils roulants.

« L'aide financière que nous avons obtenue du CLD de Laval a essentiellement permis d'améliorer nos immobilisations, précise Régent Lachapelle, directeur général de Systèmes médicaux. Nous avons, en effet, procédé à l'acquisition d'une entreprise déjà existante, que nous avons adapté pour répondre aux besoins de notre clientèle », souligne-t-il.

Le financement du CLD de Laval a contribué à maintenir sept emplois, dont quatre sont occupés par du personnel souffrant de déficiences physiques ou intellectuelles.

« L'intégration sociale des personnes souffrant de handicaps et leur accès à une plus grande autonomie sont des préoccupations importantes pour notre entreprise, poursuit M. Lachapelle. Nous sommes heureux d'encourager leur implication et leur mieux-être, au sein de la communauté. »



## AUX PETITS SOINS... A DOMICILE

La Coopérative de soutien à domicile s'occupe des tâches que des personnes en perte d'autonomie sont incapables d'effectuer. Ainsi, les préposés préparent les repas, font la lessive, les emplettes et voient à l'entretien ménager.

L'aide financière qui a été accordée cette année à la coopérative lui a permis de se reloger dans de nouveaux locaux et de se doter de supports informatiques adéquats.

« Depuis 1998, c'est la troisième fois que nous obtenons de l'aide financière du CLD de Laval, explique la directrice générale, Manon Loranger. Cette fois-ci, l'aide a servi à assurer notre expansion et à continuer d'offrir des services essentiels aux prestataires de la région de Laval. »

La Coopérative de services à domicile emploie 10 personnes dans les bureaux et 80 préposés à l'aide domestique.



## MESURE DE SOUTIEN AU TRAVAIL AUTONOME

La Mesure de soutien au travail autonome a contribué à la création de 93 emplois et généré des investissements de l'ordre de 2 048 609 \$. Les investissements ont connu une hausse remarquable de 56 % par rapport à 2002.

### SUR LES FLOTS DU SUCCES!

Asys est née des efforts de trois ingénieurs qui conçoivent de nouveaux systèmes d'automatisation électrique et de contrôle pour les navires.

Comme le souligne Stan Mircea : « Un bateau est comme une véritable ville, c'est une méga-organisation. Quand on peut appliquer de nouvelles technologies et mettre à jour leurs anciens systèmes automates, on peut le faire pour n'importe quelle entreprise! »

L'équipe d'Asys a beaucoup apprécié les judicieux conseils du CLD de Laval, en ce qui a trait, notamment, aux aspects législatif et administratif qu'ils ont appris à mieux connaître.

Aujourd'hui, Asys veut mettre son expertise au service d'entreprises œuvrant dans d'autres secteurs industriels et qui fonctionnent toujours avec des systèmes désuets de première génération.

### DES SYSTEMES INFORMATIQUES... RELEVES!

En septembre 2003, Stéphane Pépin et Richard Laurendeau mettaient sur pied Élosys informatique, une entreprise spécialisée dans l'entretien et la réparation de systèmes de points de vente pour les restaurateurs.

Élosys offre son savoir-faire et son expertise dans les services de vente et de réparation d'ordinateurs, d'imprimantes, d'écrans tactiles et de téléavertisseurs; elle assure un soutien technique aux usagers et s'occupe de la programmation de menus pour les grandes chaînes de restaurants.

« Les tendances du marché sont très prometteuses pour une entreprise comme la nôtre, souligne Stéphane Pépin. En effet, le nombre de restaurants ne cesse de croître, pour répondre à une demande de plus en plus grande. La plupart des restaurateurs ont installé des systèmes informatisés dans leurs établissements, explique-t-il. Ils ont rapidement constaté que de tels systèmes amélioreraient leur rentabilité en permettant un meilleur contrôle de l'inventaire, une diminution des erreurs à la prise des commandes et des additions correctement calculées. Le soutien du CLD de Laval a été remarquable. Nous avons pu compter sur leur savoir-faire dès le départ conclut-il »

La détermination, l'expérience et la compétence des deux instigateurs, jumelées à un marché en pleine croissance, promettent Élosys à un brillant avenir.





## MESURE DE SUIVI D'ENTREPRISE

En 2003, dans le cadre de la Mesure de suivi, le CLD de Laval a consacré 1 485 heures en services conseils à 127 entreprises. Grâce au volet « service d'accompagnement de groupe », 1 008 entreprises ont bénéficié de 594 heures en séances de groupe durant lesquelles les participants ont exploré différents sujets. Ces services de conseils et d'accompagnement, offerts gratuitement aux entrepreneurs de la région de Laval, ont permis de maintenir ou de créer 152 emplois.

À la suite d'un protocole d'entente intervenu avec le Ministère d'état aux Affaires municipales et à la Métropole, le CLD de Laval administre la Mesure de suivi et d'accompagnement destinée aux jeunes entrepreneurs lavallois. Ce guichet permet de maximiser les services dispensés à la clientèle, en regroupant les expertises nécessaires pour épauler les entrepreneurs.

Les conseillers en développement des entreprises du CLD de Laval offrent sans frais, deux fois par mois, des séances d'information aux entrepreneurs de la région. Ces activités, tenues en soirée, permettent aux participants de mieux comprendre les enjeux liés au démarrage, à la gestion et à la croissance d'une entreprise.

En 2003, entre 25 et 50 nouveaux participants, âgés de 18 à 65 ans, ont assisté à chacune de ces rencontres et 18 % d'entre eux ont eu recours à la Mesure de suivi. C'est également en 2003 que les conseillers du CLD de Laval ont procédé au développement d'outils tels que : plans de croissance, d'embauche et de formation PME et processus d'intervention (diagnostic, plan d'action, suivi du plan et rétroaction sur les activités).

L'intervention des conseillers, auprès des entreprises, s'effectue en deux volets. Le premier consiste en un service individualisé ou collectif et le second, en un service d'accompagnement.

Le CLD de Laval offre également des services dans d'autres domaines, en sous-traitant des ressources spécialisées directement au sein du réseau de contacts et de ressources professionnelles de Laval.

## VULCANISATION CRM : UNE EXPERTISE APPRECIÉE

Vulcanisation CRM se spécialise dans l'installation et l'entretien de courroies de convoyeurs. L'entreprise fait également la vente de caoutchouc industriel et d'équipement pour convoyeurs.

Vulcanisation CRM offre aux industries des services de réparation de courroies usagées, en traitant les déchirures ou les trous, ce qui en prolonge la longévité. L'entreprise assure également le soutien technique, l'inspection, les rapports et propositions, elle procède à la vulcanisation à chaud et à froid de courroies de convoyeurs, laquelle permet de réunir les bouts d'une courroie afin d'obtenir une boucle sans fin, et elle réalise le revêtement de diverses pièces d'équipement industriel.

Réjean Bossé, président de Vulcanisation CRM, possède une grande expertise dans son domaine et connaît très bien les produits qu'il offre. « Parce que la main-d'œuvre est de plus en plus qualifiée, il est essentiel d'être bien informé sur les détails techniques des produits et des services que nous offrons, précise-t-il. La plupart des responsables de l'entretien des équipements de maintenance sont aujourd'hui des ingénieurs. Ces personnes sont ravies de pouvoir compter sur un fournisseur qui parle le même langage qu'elles! »

L'entrepreneur a bénéficié de l'aide du CLD de Laval pour réaliser son projet. Grâce à la Mesure de suivi, il a été en mesure de perfectionner ses compétences en matière de gestion et de planification.

#### **DELICE ROYAL : UNE ENTREPRISE QUI A DU GOUT!**

Depuis l'automne 2001, Jean-Mezequet Abellard est un homme heureux. Il a transformé sa passion pour la cuisine en une jeune entreprise qui le comble. Délice Royal offre, en effet, un service raffiné de traiteur, qui propose un éventail de mets issus de la cuisine française, à laquelle des aliments exotiques sont ajoutés. Avec sa partenaire, Geneviève Whalen-Phaneuf, M. Abellard fait le bonheur de ses nombreux clients, parmi lesquels se trouvent de grandes entreprises et institutions. Délice Royal emploie jusqu'à 10 personnes par événement.

Depuis l'été 2003, les entrepreneurs ont eu recours à la Mesure de suivi afin de structurer leur approche et d'acquérir de nouvelles compétences en gestion. Ils possèdent désormais les outils nécessaires pour atteindre leurs objectifs de rentabilité, faire l'acquisition d'un local de production et d'un comptoir de vente et jouir d'une notoriété enviable dans leur domaine.



## G E S T I O N   D E S   I N S T A N C E S

Le conseil d'administration du Centre local de développement (CLD) de Laval est composé de 16 membres provenant des différents secteurs de l'activité économique lavalloise. Au cours de l'année 2003, le conseil s'est réuni à six reprises afin de traiter les dossiers relatifs à son mandat, notamment en ce qui a trait aux demandes de subventions et de prêts, au suivi de l'évolution des dossiers et à la gestion des différents fonds.

### ASSEMBLEE GENERALE ANNUELLE

L'assemblée générale annuelle du CLD de Laval s'est tenue le 20 mai 2003. Au cours de cette rencontre, l'assemblée a procédé à l'adoption du Rapport annuel 2002 et des états financiers de l'organisme. De plus, les membres ont élu le nouveau président, M. Robert Lefebvre, en remplacement de M. Jean-Louis Bédard, qui occupait la présidence depuis les tout débuts du CLD de Laval.

### STATUT

Organisme à but non lucratif accrédité par le gouvernement du Québec, le Centre local de développement (CLD) de Laval est une entité distincte de Laval Technopole et du Conseil régional de développement de Laval (CRD-Laval). La direction générale est assumée en impartition par le CRD-Laval, alors que la prestation des services aux entrepreneurs est assurée, en impartition, par Laval Technopole.

Le CLD de Laval constitue l'instance décisionnelle en ce qui a trait à l'octroi de subventions et de prêts, tant pour les dossiers de l'entrepreneuriat privé que pour ceux de l'économie sociale.

### MANDAT

Le Centre local de développement (CLD) de Laval a pour mandat de favoriser le développement économique et la création d'emplois sur son territoire, tout en tenant compte des orientations, des stratégies et des objectifs régionaux et nationaux. À titre de guichet multiservices, le CLD de Laval est un acteur de premier plan en termes d'accompagnement et de soutien technique et financier pour les entrepreneurs.

Les services offerts comprennent la consultation, l'orientation et la référence, de même que la recherche de financement, la formation et le réseautage. Ils peuvent également être de nature plus spécialisée, notamment en matière d'exportation et de développement technologique.

### UNE EQUIPE D'EXPERTS A VOTRE SERVICE!

Les membres de l'équipe du CLD de Laval contribuent activement au dynamisme entrepreneurial lavallois. Ils mettent au service de la communauté leur expertise et leur savoir-faire afin de répondre avec toujours plus d'acuité aux besoins émergents des entrepreneurs.

Cette équipe compétente et dédiée au développement économique de Laval est composée de Damien Cloutier, directeur des opérations, Louise Sauvé, adjointe administrative, Josée Cusson, coordonnatrice des programmes, ainsi que de neuf conseillers et conseillères en développement des entreprises : André Fillion, Célyne Lafrance, Tien Tai Le, Valérie Bellavance, Nathalie Plante, Marie-Josée Castonguay, Marie-Claude Richer, Richard Carle et Chantale Thibault. Denise Lavallée agit à titre d'agente d'information.

## MEMBRES DU CONSEIL D'ADMINISTRATION

### MEMBRES VOTANTS

#### SECTEUR A VOCATION ECONOMIQUE

**Robert Lefebvre,**  
membre du CA

Laval Technopole  
**Jean-Louis Bédard,**  
président  
Tourisme Laval

#### SECTEUR AGRICOLE

**Gilles Lacroix,**  
président  
Table de concertation agroalimentaire de Laval

#### SECTEUR MRC

**Gilles Vaillancourt,**  
maire et préfet de la MRC Ville de Laval

#### SECTEUR MUNICIPAL

**André Boileau,**  
conseiller municipal  
et vice-président du comité exécutif  
Ville de Laval

#### SECTEUR INSTITUTIONNEL

**Louise Campeau,**  
représentante  
Table Éducation des établissements publics  
de Laval

#### SECTEUR COMMUNAUTAIRE

**Yves Tremblay,**  
représentant  
Conseil de la culture de la Ville de Laval

#### SECTEUR COOPERATIF ET D'ECONOMIE SOCIALE

**Manon Loranger,**  
présidente  
Comité régional d'économie sociale de Laval

#### SECTEUR TRAVAILLEURS ET SYNDICATS

**Christiane Fradette,**  
représentante  
Conseil central du Montréal métropolitain (CSN)

### MEMBRES NON-VOTANTS

**Manon Caron,**  
directrice générale  
Centre local de développement  
(CLD) de Laval

**Denis Chartier,**  
directeur des services aux entreprises  
Direction des services aux entreprises,  
Emploi-Québec

**Denise Lachance,**  
directrice régionale du développement local  
et régional  
Ministère des Affaires municipales,  
du Sport et du Loisir

### OBSERVATEURS

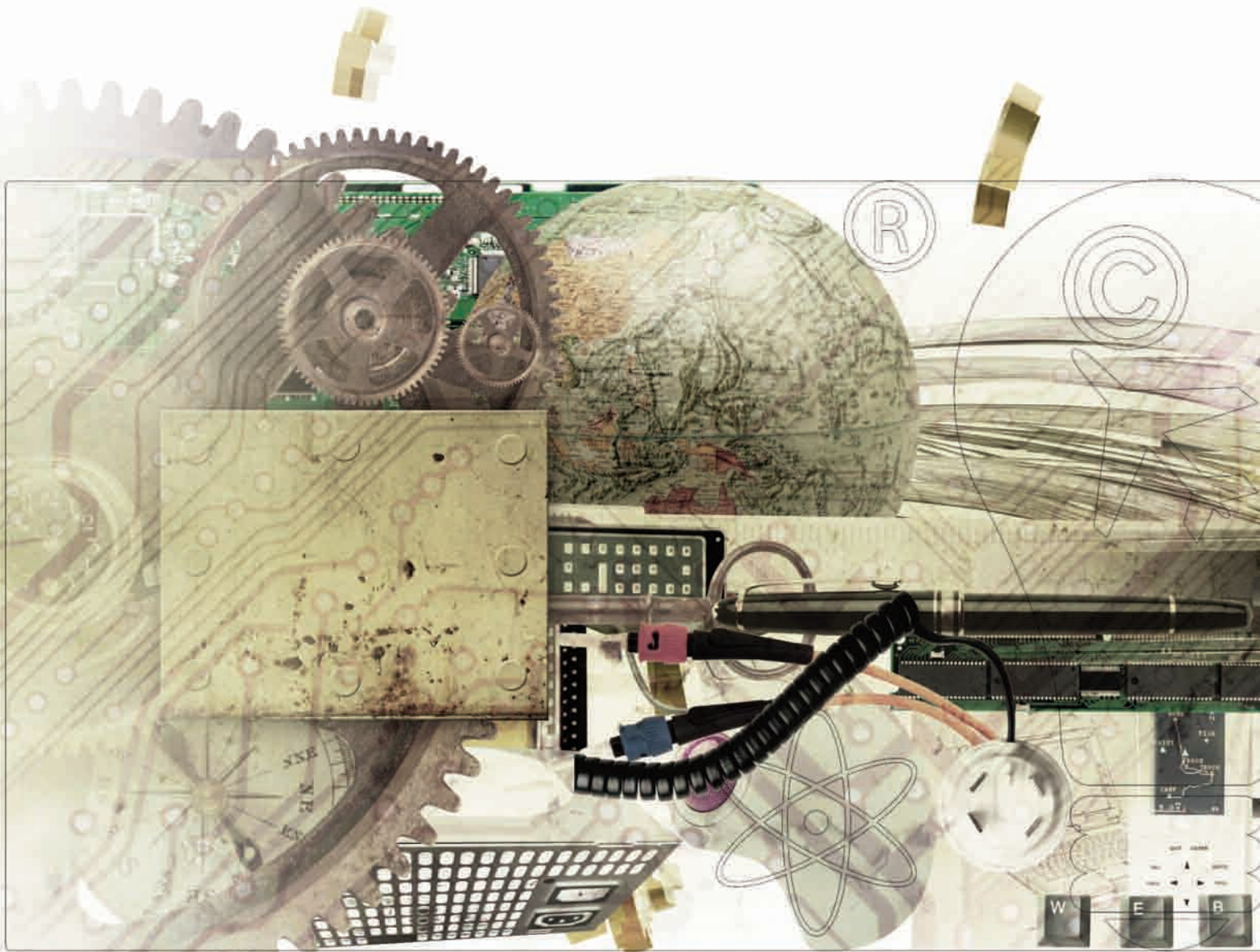
**Michelle Courchesne,**  
ministre des Relations avec les citoyens  
et Immigration,  
ministre responsable de la région de Laval  
et députée de Fabre

**Thomas Mulcair,**  
ministre de l'Environnement,  
leader parlementaire adjoint du gouvernement  
et député de Chomedey

**Vincent Auclair,**  
député de Vimont

**Maurice Clermont,**  
député de Mille-Îles

**Alain Paquet,**  
député de Laval-des-Rapides,  
président de la Commission  
des finances publiques



1555, BOUL. CHOMEDEY, BUREAU 100, LAVAL (QUÉBEC) H7V 3Z1

TÉLÉPHONE : 450•978•5959

TÉLÉCOPIEUR : 450•978•5970

CLD@LAVALTECHNOPOLE.COM

WWW.LAVALTECHNOPOLE.COM