



HÉMA-QUÉBEC

12 mars : Collecte de sang au Collège

Donnez du sang. Donnez la vie.

Le mardi 12 mars prochain, de 10 h à 16 h, Héma Québec sera de passage au Café Show du Collège pour accueillir ceux et celles qui désirent donner du sang. Saviez-vous, qu'au Québec, seulement 3 % des personnes admissibles font un don de sang? Si vous êtes âgés de 18 ans et plus, vous pouvez contribuer à sauver des vies en donnant, ne serait-ce qu'une seule fois, de votre sang. Pour connaître les critères de qualification, [visitez le site Web](#) d'Héma Québec.

Connaissez-vous votre groupe sanguin?

Le lundi 11 mars, de 11 h à 13 h 30, venez rencontrer les bénévoles d'Héma Québec dans le hall de la cafétéria; ils tiendront un kiosque d'information et vous renseigneront sur votre groupe sanguin.

■ Source : Claudine Beaulieu, infirmière

Dès le 17 mars, relevez le DÉFI SANTÉ ROSEMONT

Sortez vos espadrilles du placard, affutez votre raquette de badminton, enfourchez votre vélo... et sautez dans l'arène pour faire de l'activité physique votre leitmotiv des six prochaines semaines!

Du 17 mars au 27 avril, relevez le DÉFI SANTÉ, cette compétition amicale réunissant toute la communauté rosemontoise, tant les employés que les étudiants, et dont l'objectif est de cumuler le plus de « kilomètres santé » possible : cette année, on vise 50 000!

Pour ce faire, il suffit de suivre ces quatre étapes.

1. Formez une équipe de cinq personnes.
2. Nommez un capitaine.
3. Trouvez un nom d'équipe original et rassembleur.
4. Enregistrez votre équipe et ses membres [sur le site Web du concours](#).

Le mois de la santé et de l'activité physique

Dès le 18 mars prochain, le Collège déploie tout un programme pour encourager l'adoption de bonnes et saines habitudes de vie, notamment grâce à l'activité physique. Voilà une occasion de se remettre en forme et... d'accumuler des « kilomètres santé » pour celles et ceux qui s'inscriront au DÉFI SANTÉ ROSEMONT.

■ Information : Claude Beauchamp, enseignant au Département d'éducation physique
(poste 7158)



Le Département d'acupuncture est à la recherche de participantes âgées de 50 à 70 ans

Le Département d'acupuncture du Collège de Rosemont est en période intensive de recrutement pour son nouveau projet de recherche, qui vise à évaluer les effets de l'acupuncture dans la prévention des complications sur la santé associées au surplus de poids.

L'effet de l'acupuncture sur les facteurs de risques cardiométaboliques chez les femmes obèses postménopausées est le titre de cette étude, une collaboration entre le Département d'acupuncture du Collège de Rosemont, le Département de kinésiologie de l'UQAM et les laboratoires de l'Institut de Recherche Clinique de Montréal (IRCM).

Profil recherché

Le Département d'acupuncture est à la recherche de dix participantes postménopausées, âgées de 50 à 70 ans, ayant un surplus de poids et ne présentant ni maladie cardiovasculaire ni diabète. Les participantes devront être disponibles pour une période de huit semaines consécutives au cours desquelles elles recevront gratuitement deux traitements d'acupuncture par semaine, soit les lundis, de 13 h à 14 h, et les jeudis, de 12 h à 13 h, à la Clinique-école du Département d'acupuncture au Collège de Rosemont.

L'étude débutera à la fin mars ou au début avril. Des analyses sanguines seront effectuées une semaine avant le début et une semaine après la fin de l'étude; la composition corporelle, c'est-à-dire les pourcentages de gras, de densité osseuse totale et de masse musculaire, sera également mesurée.

Si vous connaissez des personnes admissibles et intéressées à participer à cette étude, ou pour obtenir plus d'information, contactez Stéphanie Racette, par téléphone (514 376-1620, poste 7144) ou par courriel (sracette@crosemont.qc.ca).

Remerciements

L'équipe de recherche tient à remercier tout particulièrement M^{me} Sylvie Poirer et M^{me} Ghyslaine Douville, à la Direction des études, M. Philippe Ricard, conseiller de développement de la recherche au Collège, M. Pascal Manny, coordonnateur du Département d'acupuncture, et nos collègues du Département d'acupuncture, pour avoir rendu possible la mise sur pied de cette étude.

■ Source

L'équipe de recherche du Département d'acupuncture
Valérie Truong, Stéphanie Racette, Marie-Christine Brien, Mylène Veilleux



Du 11 au 15 mars, le Collège souligne la SEMAINE DE L'ÉCOCITOYENNETÉ

Le Bureau du développement durable (BDD) est heureux d'inviter la communauté rosemontoise à la 2^e édition de la SEMAINE DE L'ÉCOCITOYENNETÉ, qui se tiendra du **11 au 15 mars**, au Carrefour (local F-390).

Cet évènement rassembleur est une occasion d'assister à 16 conférences et ateliers sur divers sujets liés au développement durable, comme les constructions « vertes », la protection des écosystèmes, l'eau, le verdissement, la métropole du 21^e siècle, l'implication communautaire, l'approvisionnement responsable et la décroissance conviviale. **Le mercredi 13 mars, de 13 h à 15 h**, en marge de cette programmation diversifiée, on vous invite au Salon de l'écocitoyenneté, au cours duquel il sera possible de rencontrer des organismes qui font la promotion de l'écocitoyenneté et qui ont à cœur le développement durable.



La SEMAINE DE L'ÉCOCITOYENNETÉ, un évènement responsable

Saviez-vous que...? Le Collège est certifié par la norme 9700-253/2010 du Bureau de Normalisation du Québec sur la gestion responsable d'évènements. Cette norme demande de respecter certains critères en ce qui concerne la sélection des fournisseurs, la gestion du matériel, de l'énergie et de l'eau, la gestion des matières résiduelles, l'alimentation et le transport.

L'organisation de la SEMAINE DE L'ÉCOCITOYENNETÉ est conçue de manière à respecter ces exigences. Pour aider le Collège à atteindre le **niveau 3**, tous sont invités à privilégier les transports collectifs, ou actifs (marche et vélo) et le covoiturage (5 places réservées dans le stationnement). Les émissions de gaz à effet de serre (GES) engendrées par l'évènement et par les déplacements des participants seront compensées par l'achat de crédits de carbone.

Après chaque conférence, les participants à l'évènement seront invités à remplir un questionnaire de satisfaction. Ceux qui se sont déplacés **spécialement** pour la conférence devront indiquer le moyen de transport utilisé et le nombre de kilomètres aller-retour parcourus.

■ Source : Bureau du développement durable

CONCOURS INTERCOLLÉGIAL PÉDAGOGIE-ENVIRONNEMENT : Les 15 et 16 mars, ne manquez pas l'Exposition de la 14^e édition!



Le Collège de Rosemont, en collaboration avec l'Association québécoise pour la promotion de l'éducation relative à l'environnement (AQPERE), invite toutes les personnes qui ont un intérêt particulier pour l'environnement et le développement durable à découvrir les projets des étudiants du réseau collégial pendant l'Exposition du 14^e CONCOURS INTERCOLLÉGIAL PÉDAGOGIE-ENVIRONNEMENT; l'évènement se tiendra au Café Show du Collège de Rosemont (6400, 16^e Avenue, entrée par le centre sportif), **les vendredi et samedi, 15 et 16 mars.**

L'Exposition marque l'apogée du concours puisqu'elle permet aux quelque 44 étudiantes et étudiants, issus de 12 établissements d'enseignement collégial québécois, de présenter leur projet et leurs idées sur le thème qui les touche.

Le CONCOURS INTERCOLLÉGIAL PÉDAGOGIE-ENVIRONNEMENT regroupe 22 projets selon quatre catégories : Recherche et expérimentation, Sensibilisation et éducation à l'environnement, Engagement communautaire et entrepreneuriat, Programme de formation spécialisé en environnement.

Pédagogie-Environnement : une Exposition et deux présentations spéciales passionnantes!

Encore une fois cette année, en plus de découvrir les projets des participants, les visiteurs pourront assister à deux conférences gratuites, qui stimuleront les échanges autour des problématiques et enjeux environnementaux.

• Le vendredi 15 mars, à 13 h

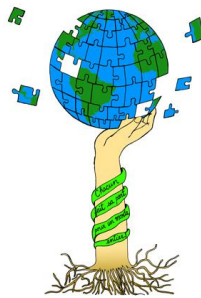
Conférencier : Karel Mayrand, directeur général pour le Québec de la Fondation David Suzuki et président de Réalité climatique Canada, un organisme fondé par Al Gore.

Fort de ses 15 années d'expertise dans le domaine du développement durable, Karel Mayrand présentera les réflexions qui l'ont animé lors de la rédaction de son dernier livre, *Une voix pour la Terre* (Boréal, 2012). Il fera un survol, entre autres, des transformations économiques, sociales, technologiques et écologiques qui ont traversé le monde depuis le premier Sommet de Rio, et appellera à l'engagement citoyen envers les prochaines générations.

• **Le samedi 16 mars, à midi**

Conférencières : Aurélie Charpentier et Tania Larivière, représentantes du Canada au Parlement Mondial de la jeunesse pour l'eau et au Secrétariat international de l'eau (SIE). Nos deux invitées partageront leur expérience du Forum Mondial de l'Eau qui s'est tenu à Marseille. Toutes deux sont des modèles d'engagement pour la cause environnementale. Elles travaillent avec d'autres jeunes nord-américains à l'organisation d'un parlement nord-américain de la jeunesse pour l'eau.

L'entrée à l'Exposition de même qu'aux présentations spéciales est gratuite et ouverte à tous. Consultez le programme complet de l'Exposition, en ligne (www.pedagogieenvironnement.ca).



Participez à la GRATIFERIA de Rosemont!

Popularisé en Argentine, ce marché est un moment d'échanges où chacun apporte ce qui ne lui est plus nécessaire et se procure ce dont il a besoin. C'est une nouvelle manière de consommer de façon responsable.

Il est également possible de procéder à des échanges de services : portrait, création ou réparation de bijoux, manucure, etc., et le tout se passe sans circulation d'argent.

Quand? **Le mercredi 13 mars 2013, à compter de 11 h.** L'évènement se terminera lorsqu'il n'y aura plus personne sur les lieux (au plus tard à 16 h).

Où? Dans le hall du Café Show (près de l'entrée de la piscine).

Venez vivre la GRATIFERIA de Rosemont! C'est gratuit!

* Si ce que vous apportez n'a pas trouvé preneur, s'il vous plait, rapportez-le.

■ Source : Le comité Éthicologik



La langue en jeux est de retour ! Le 27 mars, venez jouter !

OUI ! OUI ! La joute est de retour! À nouveau, cette année, nous célébrerons, la Francofête à notre manière, en lançant notre invitation pour « la désormais célèbre » joute linguistique, mettant aux prises les membres de la communauté du Collège. Ce tournoi aura lieu **le mercredi 27 mars, au Café Show, de 12 h 15 à 14 h 15.**

Six équipes de quatre participants et participantes chacune s'affronteront, en trois manches. Chaque équipe est composée de deux étudiants ou étudiantes, d'un membre du personnel enseignant et d'un membre du personnel non enseignant.

Plus de 700 \$ seront remis en bourses aux étudiants participants de toutes les équipes (chacun des élèves choisis est assuré d'une bourse de 50 \$), et plus de 1 000 \$ en ouvrages de référence, dont le correcteur *Antidote*, et de nombreux dictionnaires seront offerts comme prix de présence.

Tous les membres des équipes seront choisis au hasard. La seule condition à satisfaire pour avoir la chance de faire partie de l'une des équipes est de remplir le coupon de participation, disponible au CAF (A-494) et de le remettre à ce local, **d'ici au 25 mars, avant 16 h.**

La sélection des participants et participantes aura lieu **le lundi 25 mars, à 16 h**, et pour chacune des trois catégories (élèves, professeurs, personnel non enseignant), les personnes seront choisies au hasard, par tirage au sort.

Nous invitons déjà celles et ceux qui n'auront pas été sélectionnés pour faire partie d'une équipe à venir encourager ou « supporter » leurs collègues.

Pour obtenir plus de renseignements, vous pouvez passer au CAF ou téléphoner au poste 7352.

Faites-vous plaisir : soyez de la fête !

■ Benoît Dugas et Monik Richard
Responsables de *La langue en jeux*
CAF (local A-494, poste 7352)

Invitation aux étudiants en Sciences de la nature : Colloque de Santé Mondiale à l'UdeM

Le Colloque de Santé Mondiale (CSM), un évènement organisé par des étudiants en médecine de l'Université de Montréal, se tiendra les **6 et 7 avril** au Pavillon Jean-Coutu de l'Université de Montréal. Les inscriptions, au cout de 15 \$ ou 20 \$, se font par Internet, **depuis le 25 février**, au <http://www.csm.ifmsa.qc.ca/>.

Qu'est-ce que le Colloque de Santé Mondiale?

Le CSM est un évènement qui rassemble des étudiants en médecine, notamment, mais également toute personne désireuse d'en apprendre davantage sur la santé mondiale. Voici, en bref, ce qu'offre le CSM.

- Une fin de semaine, ou simplement une journée, selon votre horaire, de conférences et d'ateliers sur une foule de sujets, au choix; nous vous offrons, en effet, la possibilité de créer votre propre horaire, car vous pourrez choisir entre trois conférences pour chaque bloc d'activité.
- Pour la modique somme de 20 \$ (deux jours) ou 15 \$ (une journée), les collations, le diner et le café à volonté sont offerts, en plus des conférences et des ateliers stimulants qui ponctuent chaque journée.
- Une occasion unique d'échange avec des étudiants ayant des cursus divers et des intervenants engagés dans des domaines reliés à la santé.
- La possibilité d'assister à un souper-causerie, organisé par le CSM, occasion qui donne la chance aux étudiants de faire plus amples connaissances avec nos conférenciers aux parcours inspirants.

Qu'entend-on par ces termes, « santé mondiale »?

Pas besoin de vouloir s'engager dans l'aide humanitaire ou d'être préoccupé par les problèmes vécus au tiers monde pour être intéressé par ce sujet puisque la santé mondiale englobe de nombreux enjeux, dont les effets des changements climatiques et des problèmes environnementaux sur la santé, notamment celle des Québécois. Pour en découvrir davantage, quoi de mieux que de se présenter au CSM?

Qui sera au CSM?

Des conférenciers fort stimulants et passionnés par leur domaine, dont les noms seront dévoilés très bientôt.

Information

Pour de plus amples renseignements, vous pouvez contacter le CSM par courriel au csm@ifmsa.qc.ca ou visitez son site Web <http://www.csm.ifmsa.qc.ca>.

■ Source : L'équipe du CSM

Voyage culturel en Italie du 7 au 19 juin 2013

Vous rêvez de découvrir les joyaux culturels et historiques de l'Italie? Le programme Sciences humaines lance une invitation à tous les étudiantes et étudiants du Collège qui désirent visiter cette magnifique contrée, du 7 au 19 juin 2013.

Le cout du voyage organisé est de 2690 \$; ce montant inclut les vols, l'hébergement, les guides, deux repas par jour (déjeuner et souper). Le circuit comprend des visites notamment à Venise, Florence, Rome et au mont Vésuve. Il sera par ailleurs possible de mettre sur pied des activités de financement pour absorber une partie des couts.

Les étudiantes et étudiants intéressés par cette expérience inoubliable sont invités à la rencontre d'information qui se tiendra le **mercredi 13 mars 2013, à 12 h 30**, au local A-332 (aucune réservation requise).

■ Source : Sophie Noël, enseignante en géographie (local A-322)

L'agenda à ton image : place à la créativité!

Le Collège invite ses étudiantes et étudiants à soumettre leurs concepts ou éléments visuels pour illustrer la page couverture du prochain agenda! Une occasion idéale de déployer ton imagination et faire preuve d'originalité!

Date limite pour la remise des projets : **le vendredi 22 mars 2013**

Documents à télécharger

- [Fiche des spécifications techniques](#)
- [Grille de sélection](#)

Il n'y a aucune limite quant au nombre de montages qu'une personne peut soumettre.

Un comité de sélection, formé de deux étudiants, d'un enseignant et d'une professionnelle, se réunira afin de choisir les deux meilleures propositions.

Prix

La gagnante ou le gagnant recevra 200 \$ et verra sa création en page couverture du prochain agenda! La personne qui obtiendra le deuxième prix recevra une carte-cadeau de 50 \$.

L'*Agenda étudiant* est imprimé en 4250 exemplaires et est remis à tous les étudiants du Collège.

■ Information : Jacinthe Heppell (local F-373)

Demande de DEC

Tous les étudiants qui prévoient terminer leurs études collégiales cette session sont priés de se présenter le plus tôt possible au comptoir du Registrariat (local A-209) pour faire leur demande de diplôme.

Pour recevoir votre diplôme, vous devez remplir le formulaire prévu à cet effet.

■ Le Service de l'organisation et du cheminement scolaires

Confirmation obligatoire de la présence aux cours

Chaque session, les étudiants ont l'obligation de confirmer leur fréquentation scolaire. L'opération pour la session Hiver 2013 se déroulera du **8 au 15 mars prochains**.

Pour ce faire, vous devez vous rendre sur le Portail Rosemont. À gauche de l'écran, vous trouverez la rubrique « Mes Services Omnivox » : cliquez sur l'onglet « Fréquentation scolaire » et suivez les indications. Vous devez vous assurer de confirmer tous les cours auxquels vous êtes présentement inscrits.

Il est important de noter que le fait de ne pas confirmer un cours ne constitue pas un abandon officiel, et la mention « Échec » sera portée au bulletin. Ainsi, confirmer ou non sa fréquentation à un ou à plusieurs cours peut modifier le statut (temps complet ou temps partiel) et ainsi entraîner des frais supplémentaires.

Pour toute question concernant votre confirmation de fréquentation scolaire, n'hésitez pas à vous informer auprès du personnel du Registrariat (local A-209).

■ Le Service de l'organisation et du cheminement scolaires

Réinscription des étudiants du secteur régulier à la session Automne 2013

Comment se réinscrire pour la session Automne 2013?

Il suffit de confirmer votre choix de cours de la prochaine session sur Internet, par le Portail. N'oubliez pas de conserver le relevé qui confirme votre réinscription à la prochaine session. Si ce n'est pas déjà fait, dépêchez-vous : vous avez **jusqu'au 25 mars** pour le faire.

Vous devez également acquitter les frais d'inscription de 118 \$. La date limite pour effectuer ce paiement est le **25 mars, avant 16 h**. Après cette date, votre inscription au Collège pour la session d'automne 2013 sera annulée.

Note – Si vous ne vous réinscrivez pas au Collège, veuillez en aviser le Registrariat (local A-209) le plus tôt possible.

■ Le Service de l'organisation et du cheminement scolaires

Des bourses destinées à des étudiants vivant avec des incapacités

L'Association québécoise des étudiants ayant des incapacités au postsecondaire (AQEIPS) offrira cette année un minimum de cinq (5) bourses d'au moins 500 \$ chacune à des étudiants devant composer avec une incapacité permanente certifiée par un médecin ou par un intervenant, une intervenante de l'établissement d'enseignement. La date limite pour soumettre sa candidature est le **1^{er} avril 2013**. Pour connaître les conditions d'admissibilité, visitez le site Web de l'AQEIPS (www.aqeips.qc.ca).

■ Source : Jean-Pierre Bell, conseiller en adaptation scolaire (local F-382.3)

Appel de candidatures pour l'édition 2012-2013 du concours des Prix étudiants de l'ARC

L'Association pour la recherche au collégial (ARC) lance un appel aux étudiantes et étudiants pour la 18^e édition de son concours des Prix étudiants. Grâce à une contribution des Fonds de recherche du Québec, les montants des bourses offertes aux gagnantes et gagnants ont, cette année, été bonifiés.

- Premier prix : bourse de 1 000 \$
- Deuxième prix : bourse de 600 \$
- Troisième prix : bourse de 400 \$

Admissibilité

Sont admissibles toutes les recherches effectuées à l'intérieur du Collège, individuellement ou en équipe, dans le cadre d'un cours, d'un programme ou encore d'une activité. La date limite pour soumettre sa candidature est le **12 avril 2013**.

Les étudiantes et les étudiants qui désirent participer au concours peuvent obtenir plus de renseignements en visitant le site Web de l'ARC (www.cvm.qc.ca/arc).



Capsule linguistique

Fais ce que dois

Il ne se passe guère de session sans que la question des anglicismes ne vienne hanter les colonnes de cette chronique linguistique. Aussi avons-nous décidé de prendre le taureau par les cornes et d'aborder dès maintenant ce sujet qui passionne presque autant les Québécois que les résultats des Canadiens de Montréal, à savoir les emplois critiquables du verbe *devoir*.

C'est bien connu, les Québécois ont le sens du devoir : l'Église le cultivait dans tous les aspects de notre vie sociale (chaque famille n'avait-elle pas le *devoir* de fournir son candidat à la prêtrise) et de notre vie privée (l'expression *devoir conjugal* a fortement coloré notre rapport à la sexualité durant des décennies). L'école s'inscrit bien dans cette mouvance, puisqu'elle aussi donne des *devoirs* (qui ne sont pas toujours faits). Un célèbre quotidien de Montréal a d'ailleurs choisi ce nom pour se distinguer de ses concurrents : informer est un *devoir* et s'informer en est un autre.

La proximité de l'anglais et du français se manifeste dans de nombreux emplois du verbe *devoir*, et les zones de confusion entre les deux langues sont particulièrement visibles lorsque vient le temps d'utiliser l'expression *dû à*. Il existe en effet une expression anglaise qui emprunte à peu près la même forme (*due to*), mais dont le sens n'est malheureusement pas le même que dans la langue française. On parlera de calque de l'anglais dès le moment où les emplois en français recouper le sens que cette expression revêt dans le monde anglo-saxon.

Du bon usage de l'expression *Dû à*

En français, la locution *dû à* possède les significations suivantes : ou elle veut dire « est attribuable à... » ou elle signifie « causé par... ».

*La pollution sonore au Collège est **due à** l'augmentation importante de sa clientèle au cours de la dernière année.*

*L'état précaire de la forêt boréale est **dû à** la voracité des compagnies forestières.*

Il est facile de constater que l'on pourrait remplacer la locution formée à l'aide du participe passé du verbe *devoir* par « est attribuable à... » (*La pollution sonore est **attribuable à** l'augmentation...*) ou par « est causé par » (*L'état précaire de la forêt est **causé par**...*). Nous sommes donc en présence d'emplois corrects de l'expression.

Des calques de l'anglais

En anglais, *due to* correspond aux significations suivantes : « grâce à », « par suite de... », « à la suite de... », « du fait de... », « parce que », « en raison de » ou « à cause de ». Les anglicismes apparaissent dès l'instant où nous donnons à l'expression *du à* l'une des acceptions précédentes.

* **Dû** à l'augmentation subite du niveau de bruit, de nombreux enseignants ont décidé de corriger leurs examens à la maison. (Il faudrait plutôt écrire **À la suite** de l'augmentation...)

* Simon n'a pas pu effectuer la transaction **due** à ses difficultés financières. (Il faudrait plutôt voir Simon n'a pas pu effectuer la transaction **en raison de** ...)

* **Dû au** refus des partis qui forment l'opposition, le Gouvernement n'a pas pu augmenter les impôts des plus fortunés. (Il faudrait plutôt voir **À cause du** refus des partis qui forment ...)

Les calques de l'anglais ne se limitent pas aux sens que nous venons de répertorier, puisqu'il existe aussi une expression un peu plus complexe en anglais (*to be due to*) qui génère une série d'emplois fautifs en français lorsqu'on attribue au participe passé du verbe **devoir** des acceptions comme « être mûr pour », « avoir besoin de », « être attendu pour » ou « qui doit arriver ».

* Les élèves sont **due**s pour des vacances. (La formulation suivante serait plus acceptable : Les élèves sont **mûrs** pour des vacances.)

* S'il veut rester dans le vent, ce comédien est **dû** pour une transplantation de cheveux. (La reformulation suivante conviendrait mieux au français : S'il veut rester dans le vent, ce comédien aurait besoin d'une (ou devrait considérer une) transplantation de cheveux.)

* Excédés par les témoins récalcitrants, les procureurs de la Commission Charbonneau sont **dûs** pour une pause. (En français, on écrira plutôt : Excédés par les témoins récalcitrants, les procureurs de la Commission Charbonneau attendent leur pause.)

Ces quelques exemples sont loin de clore la question des emplois fautifs du verbe *devoir*. En cas de doute, vous pouvez toujours consulter des ouvrages spécialisés comme *Le Colpron*, un dictionnaire consacré aux anglicismes. Sachez que le site de l'Office québécois de la langue française vous offre une source abondante d'articles sur ce sujet dans sa *Banque de dépannage linguistique* et qu'il vous propose les équivalents français pour le vocabulaire technique dans son *Grand Dictionnaire terminologique*. Enfin, les guides grammaticaux du logiciel *Antidote* peuvent aussi vous fournir une somme considérable d'information en ce qui concerne les calques de l'anglais.

■ Benoît Dugas et Monik Richard
Animateurs de la *Politique de valorisation de la langue*
CAF (local A-494, poste 7352)

Fantaisies mathématiques

Problème n° 876

La réunion de famille

Pour le réveillon de Noël chez les Boisvert, on n'avait invité que des proches parents. Ne considérant que les relations entre personnes présentes, il y avait exactement un grand-père, une grand-mère, deux couples mariés, deux pères, deux mères, un oncle, quatre frères, deux neveux, quatre fils et deux petits-fils. M^{me} Boisvert avait invité le moins de monde possible. Combien de personnes ont été invitées, en tout?

La solution de ce problème sera publiée dans le bulletin *Ici Rosemont* de la semaine prochaine.

Solution du n° 875

Il s'agit de calculer de combien de façons on libère quinze sièges déjà occupés, en procédant dans l'ordre inverse de celui qui est décrit dans les données du problème. À cause de la façon de s'installer sur les sièges, on doit libérer les quinze sièges en commençant par vider un siège à l'une ou l'autre des extrémités. Il y a donc deux manières de faire sortir la première personne. En appliquant le même principe, il y a deux façons de faire évacuer la deuxième, deux pour la troisième, etc. Le nombre recherché est donc de 2^{14} .

■ Sophie Delisle, professeure de mathématiques

Publication : Service des communications
Éditrice : Anne-Marie Lacombe
Réviseurs linguistiques : Francine Bousquet Pascal et
Benoît Dugas
Dépôt légal : Bibliothèque nationale du Québec
Bibliothèque nationale du Canada
ISSN : 0318-2622

