

PHOTO: LUC-ANTOINE COUTURIER

RAYMOND BERNATCHEZ

Il y a des modes d'emploi pour tout. Si la tendance persiste, il faudra bientôt concevoir des modes d'emploi pour modes d'emploi.

Ce phénomène qui est apparu avec l'automobile, la cuisinière et le lave-vaisselle, s'est amplifié avec la révolution technologique.

Faire fonctionner un téléphone, il y a 20 ans, ce n'était pas sorcier. Un doigt dans les trous du « cadran », sept chiffres et ça y était. Pour faire fonctionner le vôtre aujourd'hui, avec les numéros en mémoire, la touche pause, en attente, le « mode » recomposition, vous devez posséder un bon mode d'emploi.

Avec le temps, le mode d'emploi a pris de l'embonpoint. Il est devenu livre pratique. Livres pratiques pour faire la cuisine, pour jardiner, pour élever des enfants. Avec l'avènement du magnétoscope, il a pris une autre forme. On nous enseigne maintenant les mêmes choses sur vidéocassette.

Drôlement pratique la vidéocassette parce que si une photo vaut mille mots, imaginez ce que cela donne avec 24 images secondes.

C'est ainsi et en partant de ces préoccupations qu'est née Vidéo-Parents, une firme de communication qui vient de produire une vidéocassette intitulée *Les six premiers mois de la vie*.

La paternité du projet peut être imputée au Dr Jean-François Chicoine, pédiatre. Six autres médecins ont participé à l'élaboration du document audiovisuel. Le département de pédiatrie de l'hôpital Sainte-Justine et l'Université de Montréal s'y sont associés.

Drôlement pratique pour les parents et pour les pédiatres la vidéocassette *Les six premiers mois de la vie*.

Grosso modo, c'est un mode d'emploi pour des parents qui vont accueillir bientôt leur premier enfant à la maison et qui ne savent pas trop

comment « fonctionne » un bébé durant les six premiers mois de son existence. Ne le sachant pas ou ayant mal assimilés les informations transmises par leur pédiatre, ils risquent fort de s'alarmer inutilement et de se précipiter à son bureau à la moindre fausse alerte.

Nous apprenons par exemple, en visionnant la vidéocassette, que sauf en cas de césarienne, la forme du crâne d'un nouveau-né

est allongée comme un ballon de football. Cela est attribuable à la pression exercée sur sa tête pendant l'accouchement et tout devrait rentrer dans l'ordre au bout de deux à trois semaines. Durant ce laps de temps, il n'y a pas de quoi s'étonner du phénomène. Et si le bébé louche à la naissance et dans les six premiers mois de sa vie, rien de plus normal, ce strabisme étant causé par une faiblesse normale des muscles oculaires. Il n'y a donc pas de quoi fouetter un chat et prendre d'assaut l'antichambre de votre médecin si ce strabisme n'est pas disparu dans les trois premières semaines.

Si les pieds du nourrisson sont légèrement bleutés à la naissance, c'est aussi dans la nature des choses. Ils retrouveront leur couleur dès que la circulation sanguine sera rétablie. Sachant cela, vous vous éviterez peut-être une nuit d'insomnie.

Ce mode d'emploi pour nouveaux parents pourrait donc leur éviter de vivre inutilement des émotions fortes en s'inquiétant à tort de la grosseur des testicules de leur rejeton, des variations de couleur du cordon ombilical, de sa perte de poids dans les premiers jours après la naissance, des écoulements d'origine hormonale au niveau des seins, des pertes vaginales

SUITE À LA PAGE C2

Les six premiers mois de la vie



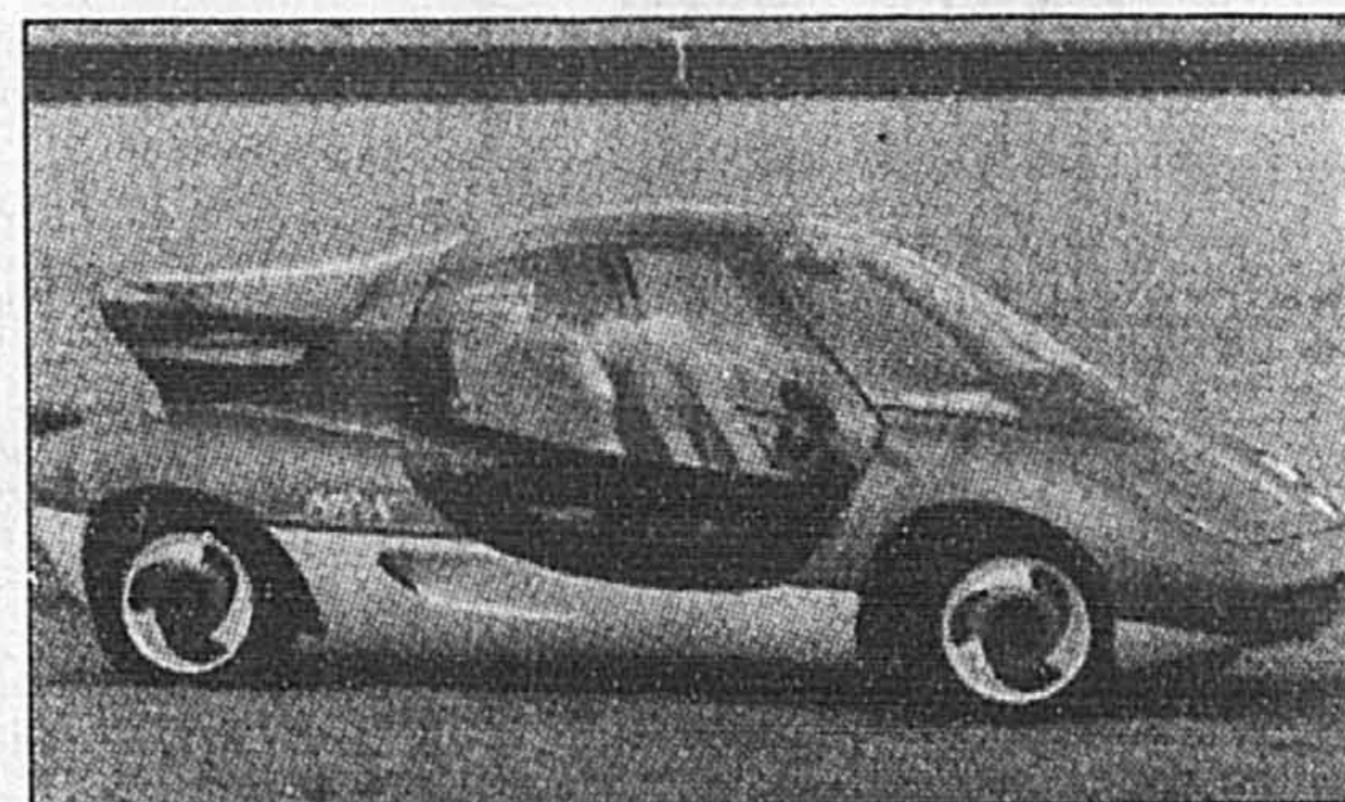
Le jeu des MTS

page C2

Une approche psychologique des crises de panique



page C3



La voiture à hydrogène: un rêve qui devient réalité

page C5

GRAPHISME: JOCELYNE PÔTELLE

POUR DEVENIR MEMBRE DE L'ÉQUIPE DES

Porteurs

APPELEZ AU

285-6911



Santé

Murielle Albert renseigne les jeunes sur les MTS à l'aide d'un jeu inspiré du Bingo

RAYMOND BERNATCHEZ

comportements sexuels sécuritaires.

Murielle Albert est infirmière. À l'emploi d'un CLSC elle exerce une autre occupation: elle tente depuis plusieurs années de sensibiliser les étudiants du secondaire et du collégial aux dangers des MTS. Constatant il y a un peu plus de deux ans qu'il était plus facile d'y parvenir par le jeu que par l'enseignement conventionnel, elle a conçu SOSMTS, un jeu éducatif et préventif inspiré du... Bingo.

Depuis décembre dernier, le jeu est disponible pour les éducateurs et les «intervenant de première ligne» de la santé qui doivent faire face aux mêmes difficultés.

La boîte jaune et bleu contient 15 planches de jeu destinées aux joueurs, 54 cartes comportant des définitions de neuf maladies destinées au «prof», 300 jetons pour joueurs et un guide d'utilisation pour le «prof» énonçant le déroulement du jeu.

Il y a d'une part la partie jeu, l'aspect Bingo du jeu, et d'autre part les informations sur les MTS qui sont communiquées à la faveur du jeu. Le but de l'opération consiste à transmettre plus efficacement des connaissances fondamentales sur les MTS et le sida en espérant qu'en bout de course, les participants adopteront des

Réalités sexuelles

«Le sida et les autres MTS, souligne Murielle Albert dans le feuillet d'accompagnement, font partie des réalités sexuelles avec lesquelles les jeunes d'aujourd'hui doivent composer. Des études récentes ont démontré que près de 50 p. cent des jeunes du secondaire V avaient des relations sexuelles. Moins de 30 p. cent d'entre eux sont des utilisateurs constants de condom. En ce sens, il est important que ces jeunes acquièrent une information minimale sur les réalités susceptibles de comporter de graves conséquences à long terme, et qu'ils développent certaines habiletés favorisant un comportement préventif en vue d'une meilleure santé sexuelle.»

En participant au jeu SOSMTS, les jeunes de 14 ans et plus devraient notamment apprendre à mieux connaître les différentes MTS, à identifier les principaux symptômes permettant de reconnaître une MTS, tout en améliorant leurs connaissances relativement aux différents modes de transmission et sur les différents traitements disponibles. Le jeu devrait également leur permettre d'identifier les différentes complications possibles pour une MTS non-traitée et de les sensibiliser à la nécessité d'une consultation médicale ainsi qu'à

la nécessité d'informer son ou sa partenaire sexuelle de son état de santé.

La durée du jeu est de 15 minutes et la période d'informations qui en découle est de 45 minutes. SOSMTS, précise Murielle Albert, a été réalisé avec la collaboration financière du ministère de la Santé et des

services sociaux du Québec et du ministère de l'Enseignement supérieur et de la Science du Québec.

Pour atteindre Murielle Albert et obtenir des informations additionnelles au sujet de ce jeu, il suffit de composer le (514) 678-3560, poste 320. Le numéro de fax est le (514) 678-3240.



Centre de services sociaux Québec

Puisqu'il ne suffit pas de faire de la publicité pour sensibiliser les jeunes au port du condom pour éviter les MTS et le Sida, d'autres moyens doivent être utilisés et l'un d'eux est disponible depuis peu sous la forme d'un jeu de... Bingo.

Comprimés

L'INSUFFISANCE CORONARIENNE

Une évaluation à long terme des facteurs de risque cardiovasculaire indique que des taux élevés de triglycérides, surtout en présence de faibles taux de lipoprotéines de haute densité, constituent des facteurs importants de prédiction d'insuffisance coronarienne. Selon le Dr Gerd Assmann, principal chercheur de l'étude Procram, les résultats après six ans ont indiqué qu'un taux de triglycérides égal ou supérieur à 2,3 mmol/L était lié à une prévalence nettement plus élevée d'insuffisance coronarienne chez certains sous-groupes de patients. La prédiction du risque d'infarctus du myocarde ou de décès attribuables à une insuffisance cardiaque ne devrait pas être fondée uniquement sur la détermination du cholestérol total ou du LDL-cholestérol.

LE MONITORING AMBULATOIRE

La mesure de la tension artérielle au cabinet du médecin ne donne pas toujours une idée exacte des chiffres tensionnels réels, lesquels peuvent être inférieurs, équivalents ou supérieurs aux résultats obtenus par le médecin. En permettant d'effectuer un nombre substantiel de lectures tensionnelles, le monitoring ambulatoire donne une meilleure idée des chiffres tensionnels réels en atténuant l'effet de la variabilité chez un même sujet et en augmentant considérablement l'utilité de la mesure tensionnelle. Cette technique est intéressante si l'on veut déterminer quels sont les hypertendus les plus susceptibles de bénéficier d'un traitement hypertenseur.

La pratique chirurgicale a besoin d'une nouvelle valve cardiaque mécanique

PC SHERBROOKE

Selon un médecin sherbrookoïse, la pratique chirurgicale a besoin d'une nouvelle valve cardiaque mécanique et d'un support dans un matériau n'amenant pas la nécessité des pilules anticoagulantes.

Pour le chirurgien Javier Teijeira, un tel progrès pourrait éventuellement éliminer les événements de sang mensuelles. Ce sont là des défis pour améliorer encore la qualité des soins aux patients.

De plus, la valve cardiaque mécanique à un seul disque est aussi performante et sécuritaire que celle à deux disques, la plus utilisée en chirurgie et un peu plus chère.

Professeur titulaire de chirurgie cardiovasculaire et thoracique, à l'Université de Sherbrooke, le médecin souligne que les complications pour le patient

sont minimes et les mêmes avec l'une ou l'autre des valves.

Le docteur Teijeira a fait un exposé scientifique à ce sujet devant quelque 300 spécialistes réunis à un congrès de chirurgie cardiaque, en Autriche.

Un des seuls médecins à opérer à cœur ouvert à Sherbrooke, Javier Teijeira, étudie depuis plus de 10 ans ces deux types de valve mécanique, les deux seuls sur le marché.

Ses conclusions proviennent d'une recherche dans la littérature existante et de l'analyse de 12000 «patients-année» ayant une valve depuis au moins deux ans et demi.

Ces valves remplacent la valve mitrale naturelle, située entre l'oreillette gauche et le ventricule gauche du cœur; cette valve sert à amener le sang oxygéné des poumons jusqu'au cœur.

La chirurgie a recours à une valve mécanique lorsque la valve mitrale est soit obstruée, déchirée ou endommagée. Des



Dialogue

DOCTEUR JOSEPH AYOUB

collaboration spéciale

Le secret médical et le code de déontologie

L'annonce, au cours des dernières semaines, de la maladie du premier ministre Robert Bourassa ainsi que celle du célèbre joueur de hockey, Mario Lemieux, a ébranlé la population, les malades atteints de cancer et, par-dessus tout, les personnes concernées et leurs familles.

Dans chaque cas, les médias ont voulu, à la vitesse de la lumière, informer le public d'une façon claire, réelle et objective de la nature du cancer et de sa gravité, des méthodes de diagnostic, du traitement et du pronostic ou espérance de vie. D'autre part, à cause de certaines «spéculation», le docteur Augustin Roy, président de la Corporation des médecins du Québec, a rappelé aux médecins qui participent à l'information de faire preuve de compassion et de sympathie à l'endroit du malade et a fait appel à la retenue.

Un journaliste m'a demandé mon opinion au sujet de ce débat et s'il devait y avoir une limite à l'information médicale fournie par les médecins et présentée au public.

Dans l'exercice de leur profession, les médecins suivent un code d'éthique médicale ou de déontologie dont les principes et la tradition remontent au serment d'Hippocrate, il y a 2500 ans. C'est ainsi qu'en vertu du contrat moral de confiance et de respect qui s'établit entre le médecin et son patient, tout médecin traitant est tenu de ne pas divulguer une information médicale sur son patient sauf s'il a sa permission ou s'il a une obligation légale, dans certaines maladies précises, d'en faire la déclaration aux autorités compétentes. C'est ce qu'on appelle le secret médical. Dans les deux cas mentionnés, ce sont justement les médecins traitants qui ont officiellement émis des communiqués de presse. Ceci a immédiatement ouvert la porte à une série d'entrevues de la part des médias avec le monde médical dans le but d'informer et de satisfaire le droit de savoir du public.

Deux éléments sont toutefois nécessaires aux collègues qui commentent une information médicale; particulièrement quand il s'agit du pronostic sérieux d'un malade spécifique: la compétence professionnelle et la connaissance approfondie du dossier médical. Ce dernier est habituellement confidentiel et relève du médecin traitant. J'ajouterais un troisième élément qui fait partie de notre vocation humaine et qui rejoint les pré-

sions apportées par le docteur Augustin Roy: «Oui, nous devons faire preuve de compassion et de sympathie à l'endroit de tous les malades.»

À ce sujet, certaines facultés de médecine aux États-Unis ont révisé leur curriculum pour apporter une solution à la plainte la plus universelle concernant les médecins modernes: le peu de compassion dans une médecine de haute technologie. C'est ainsi que les étudiants en médecine reçoivent un cours où ils apprennent ce que c'est que d'être malade en interprétant le rôle d'un patient et en passant par toutes les difficultés auxquelles ils sont soumis. Après une telle expérience, les étudiants changent réellement leur attitude de compréhension et de sympathie vis-à-vis des malades (1).

D'autre part la question du secret médical se pose aujourd'hui dans des domaines radicalement nouveaux tels que le sida, les tests génétiques et les gènes de susceptibilité aux différentes maladies. Comment respecter alors la confidentialité? Le professeur Axel Kahn, généticien, dit à ce sujet: «À chaque fois qu'on a créé de nouveaux outils, ils peuvent être utilisés pour le mal comme pour le bien de l'humanité. On peut normalement espérer que l'effort consenti pour développer les nouveaux outils de la génétique va donner à l'homme un niveau supérieur de conscience.»

Et qu'en est-il du devoir de la presse et de ce qu'elle doit dire ou écrire? Je n'ai pas la compétence nécessaire pour émettre des suggestions à mes amis les journalistes. Je les référerais cependant à lire l'excellent livre de François-Henri de Virieu «La médiacratie» et particulièrement le dernier chapitre «La nouvelle frontière du devoir de vérité» (2).

Virieu nous dit que le devoir d'informer n'a pour l'instant qu'une seule frontière: celle que les journalistes eux-mêmes s'imposent spontanément. Est-ce suffisant ou est-ce que les journalistes accepteraient comme les médecins de se créer un code d'éthique tout en gardant à la presse toute sa liberté?

Je suis persuadé que si le médecin et le journaliste se dotent d'une déontologie qui corresponde à notre monde moderne; le public en sera le plus grand bénéficiaire.

Références:
1. A. Touffexis: A lesson in compassion. Time, page 58, 23 décembre 1991.
2. F.-H. de Virieu: La médiacratie. Editions Flammarion 1990.

SUIVE DE LA PAGE C1

Il y aura des suites

sanguinolentes chez les petites filles.

À partir de quel moment entend-il? Peut-il vous voir dès la naissance? Comment l'allaiter dans les règles de l'art? Comment et quand le sevrer? Les concepteurs abordent toutes ces questions dans le document d'une durée approximative d'une heure.

Le coût de la vidéocassette est de 24,95 \$ et elle est en vente dans les pharmacies, les boutiques-cadeaux des hôpitaux et certains supermarchés.

Y aura-t-il une suite aux Six premiers mois de la vie? Il y en aura plusieurs. Vidéo-Parents vient d'entreprendre la production de la «suite». Les six mois à deux ans, traitant de l'alimentation, du développement moteur, physique et psychologique de l'enfant, de la prévention de la maladie, de la sécurité à domicile, etc. Puis la maison de production enchaînera avec un document consacré aux enfants de quatre à six ans et devrait compléter le cycle avec les différentes étapes du développement des enfants de six à 10 ans.

Traitement de l'alcoolisme

Le centre de recherche de l'hôpital Douglas entreprend un nouveau traitement médical expérimental contre l'abus d'alcool. Les personnes intéressées à participer, hommes ou femmes, peuvent téléphoner en tout temps au numéro suivant:

766-4259

Première naissance de triplés après une micro-manipulation de spermatozoïdes

AFP MARSEILLE (France)

La micro-manipulation de spermatozoïdes, technique récemment utilisée dans le cadre des fécondations in-vitro, a permis la semaine dernière à Aubagne (sud-est de la France) de donner le jour à des triplés, ce qui constitue encore un cas unique au monde, selon les responsables de l'opération.

Les spermatozoïdes du père, M. Areski Adjemot, étant incapables de se mouvoir pour féconder l'ovocyte, les généticiens de l'Institut de médecine de la reproduction de Marseille, assistés des obstétriciens d'une clinique d'Aubagnaise, ont fait, in-vitro, «pénétrer directement, sous microscope électronique, les spermatozoïdes dans l'ovocyte par un minuscule trou percé dans l'enve-

loppe de cette dernière», a-t-on indiqué à la clinique.

Ensuite, sur quatre embryons ainsi obtenus, trois ont été transférés dans la mère, Mme Monique Chalumeau, et «se sont développés normalement, donnant naissance à trois enfants tout à fait normaux», Geoffrey (2,190 kg), Loïc (2,080 kg) et Rémy (1,510 kg), nés à sept mois et demi.

GAGNEZ LE TOIT DU MONDE!

Le concours de la Course destination monde... Vous n'avez qu'à suivre nos globe-trotters, le dimanche à 17 h, pour courir la chance de vous envoler sur le toit du monde. Immensité, beauté, ferveur, un voyage incomparable de 4 semaines organisé par Club Aventure Voyages au cœur du fabuleux Tibet. Vous pouvez y amener la personne de votre choix!

Pour participer, remplissez le coupon ci-joint et confrontez vos appréciations à celles des juges. Vous n'êtes pas d'accord avec eux? Affirmez-vous! Choisissez votre reportage préféré, rendez votre verdict et répondez à la question de la semaine.

Le prix du public La Presse

Un prix de 2000 \$ sera remis au reporter ayant reçu le plus grand nombre de votes du public lecteur de La Presse.



COURSE DESTINATION MONDE

SRC

Télévision

Club Aventure

AIR FRANCE

ULYSSE

LA LIBRAIRIE DU VOYAGE

EDITIONS SAINT-MARTIN

La Presse

J'ai regardé l'émission du (DATE)

J'ai préféré le reportage de (NOM DU CONCURRENT)

Réponse à la question de la semaine

Nom

Adresse

Code postal

Téléphone

Retourner à: Société Radio-Canada

La Course destination monde

C.P. 9080, succ. A

Montréal (Qc)

H3C 3P3

Fic. similité acceptée

Santé



Le mail intérieur de la Place Ville-Marie deviendra-t-il bientôt, comme ceux de quatorze autres municipalités à travers la province, l'hôte d'un club de marche pour personnes âgées?

Les centres commerciaux accueillent de plus en plus de clubs de marche

La marche est une activité physique de plus en plus populaire au Québec. Malheureusement, pour bien des gens, le vent, le froid, la pluie, les trottoirs glacés sont des obstacles quand sonne l'heure de la marche. Résultat: après quelques jours d'interruption, c'est souvent l'abandon.

De plus en plus de personnes trouvent le moyen de contourner ces obstacles; elles marchent dans le mail intérieur d'un centre commercial, là où les risques d'intempéries sont nuls.

Phénomène nouveau au Québec, on assiste à l'apparition graduelle de clubs de marche dans les centres commerciaux. Un tour rapide du Québec a permis d'en dénombrier 14. Ces clubs regroupent le plus souvent une clientèle de personnes retraitées qui marchent le matin avant l'ouverture des magasins. Ceci leur permet de marcher à un rythme régulier sans être constamment ralenties, comme c'est le cas pendant les heures d'achalandage.

Ces regroupements offrent un encadrement très souple. Des marcheurs bénévoles offrent un accueil aux participants et leur donnent des informations pertinentes sur la marche et ses bienfaits. Chaque personne est invitée à marcher à son rythme, selon ses propres capacités. Des regroupements naturels se créent, de sorte que les gens marchent à deux ou en petits groupes. Le temps passe toujours vite quand on est en bonne compagnie!

Ces groupes de marche peuvent offrir d'autres services: causerie, activités sociales, rabais dans certains restaurants ou commerces... À Place du Royaume à Chicoutimi, il y a même une boutique santé où les marcheurs peuvent faire mesurer leur tension artérielle et recevoir de la documentation sur la santé en général.

Tout a commencé à Sherbrooke

Les Marcheurs du Carrefour de l'Estrie, à Sherbrooke, sont les doyens dans la formation de clubs de ce genre. C'est en 1987, que le module Kino-Québec, du Département de santé communautaire de Sherbrooke (DSC-CHUS), mettait sur pied le premier Club de marche. L'expérience a connu un succès instantané. Depuis deux ans, les marcheurs ont un conseil d'administration autonome prenant en charge la destinée de leur club.

Selon M. Gaston Bégin, président des Marcheurs du Carrefour de l'Estrie, mieux vaut prévenir que guérir. «Il faut commencer à marcher avant d'être malade. C'est bon pour le cœur, pour le moral, pour le poids... Pourquoi attendre?» Il répète à tous ceux et celles qui veulent bien l'entendre «qu'on marche d'abord pour sa santé et qu'ensuite on le fait pour le social». Pour monsieur Bégin, l'effort exigé pour se lever tôt en vaut la peine. «Ça prend peut-être un peu de courage, mais ça nous donne tellement d'énergie pour affronter le reste de la journée. Et puis, rien ne nous empêche de faire une petite sieste l'après-midi».

La marche en centre commercial est un choix logique pour les personnes qui n'aiment pas affronter, quotidiennement, le climat rigoureux de nos hivers québécois. Elle convient également à toutes les personnes dont les conditions de santé limitent les sorties à l'extérieur (angine, difficultés respiratoires, perte d'équilibre...). Bien sûr, on n'y retrouve pas tous les bienfaits du grand air, mais les effets bénéfiques sur les muscles, le cœur et les poumons restent les mêmes. La bonne humeur ne fait pas de distinction entre une activité intérieure et une activité extérieure.

Qu'un club de marche y ait pignon sur rue ou non, la plupart des centres commerciaux ouvrent leurs portes tôt le matin et constituent des endroits propices à la marche. Lorsqu'un club de marche s'y installe, le centre commercial s'anime et devient un milieu de vie communautaire très stimulant... pour ceux et celles qui acceptent de se lever tôt.

Informez-vous auprès du centre commercial le plus près de chez-vous ou auprès du coordonnateur Kino-Québec, dont les bureaux sont situés au Département de santé



communautaire du Centre hospitalier de votre région.

Par Daniel Auger, Coordonnateur Kino-Québec au Département de santé communautaire de Sherbrooke (DSC-CHUS).

La semaine prochaine, nous traiterons d'un problème de santé qui touche de plus en plus de Québécois et de Québécoises: les maux de dos.

Conseils de sécurité

- Portez des souliers avec semelles anti-dérapantes et à talons plats.
- Débutez la marche à un rythme lent pendant 5 à 10 minutes, pour laisser le temps à votre cœur et à tout votre système de s'adapter à l'effort, continuez ensuite à votre rythme habituel.
- Respectez vos capacités: vous êtes la seule personne apte à déterminer votre rythme de marche et à décider quand vous arrêter.
- Apportez votre carte d'assurance maladie avec vous.
- Si vous avez des doutes concernant votre état de santé, consultez votre médecin avant d'entreprendre votre programme de marche.
- Si vous êtes témoin d'un accident ou d'un malaise chez un marcheur, restez avec la personne, évaluez la situation et envoyez, au besoin, une autre personne chercher de l'aide à l'accueil du centre commercial où vous êtes.

Texte tiré du credo du Club Les Marcheurs du Carrefour de l'Estrie

Quelques clubs de marche

- Beloeil: Mail Montenach
 Brossard: Mail Champlain
 Chicoutimi: Place du Royaume
 Drummondville: Place Drummondville
 Longueuil: Place Longueuil
 Magog: Galeries Orford
 Pointe-Claire: Centre Fairview
 Trois-Rivières: Centre commercial Les Rivières
 Sept-Îles: Galeries Montagnaises
 Sherbrooke: Carrefour de l'Estrie
 St-Bruno: Promenades St-Bruno
 St-Hyacinthe: Galeries St-Hyacinthe
 Ste-Foy: Place Laurier
 Verdun: Carrefour Angrignon

Nouveau vaccin contre la coqueluche

d'après AP, Reuter et PC

Un nouveau vaccin anticoqueluche pour adultes semble ne pas déclencher les réactions de rejet provoquées par les vaccins pour enfant, selon une étude que vient de publier le *Journal of the American Medical Association*.

La coqueluche est habituellement considérée comme une maladie de l'enfance. Mais selon le Dr Kathryn Edwards, de l'École de médecine de l'université Vanderbilt (Chicago) et son équipe, les adultes pourraient être les principaux porteurs du bacille de la coqueluche.

Or les adultes ne peuvent recevoir le vaccin généralement donné aux enfants en raison des réactions secondaires importantes qu'il provoque souvent.

Les chercheurs ont incorporé le nouveau vaccin acellulaire au rappel du vaccin diphtérie-tétanos traditionnel. Cette combinaison a été testée sur 118 adultes en bonne santé. Les réactions secondaires ont été peu fréquentes et légères. Les adultes concernés ont développé une forte immunité à la maladie, qui bien qu'ayant chuté de moitié au bout d'un an, est restée sensiblement plus forte qu'avant immunisation.

Les Américains manquent de sommeil

Les Américains manquent de sommeil et ont tendance à som-

ner en classe, au bureau, au volant, selon un rapport de la Commission nationale de recherche sur les troubles du sommeil publié récemment.

«Un nombre important d'Américains, peut-être la majorité, sont handicapés par manque de sommeil n'importe quel jour», estiment les auteurs du rapport, qui évaluent pour 1990 à 15,9 milliards de dollars le coût direct de ces troubles du sommeil (accidents, etc.) et à 150 milliards de dollars le coût indirect.

La Commission a tenu huit auditions publiques, au cours desquelles des centaines de personnes se sont plaintes de troubles du sommeil, insomnie, cauchemars, ronflements, narcolepsie, etc.

Un homme a ainsi raconté qu'il avait l'habitude de s'endormir lors des réunions de travail et qu'il disait n'importe quoi en se réveillant. Il a été obligé de porter sur lui une épingle ou un petit couteau et s'en donnait des coups pour s'empêcher de dormir. Mais les gens l'ont cru fou, et il a perdu son travail au bout de 18 mois.

«Aujourd'hui les forces économiques et culturelles se combinent pour créer une société fonctionnant 24 heures sur 24, dans laquelle des millions d'Américains — de manière chronique ou épisodique — ont un sommeil insuffisant», déplore le rapport, qui rappelle que depuis un siècle le temps de sommeil des Américains a diminué de 20 p. cent.

Dans les cas de panique, l'aide psychologique serait préférable à la médication

En octobre dernier, nous faisons état dans nos pages d'un nouveau médicament prometteur mis au point à l'hôpital St. Mary's pour contrer les attaques de panique. Or dans quelques jours débute dans une autre institution hospitalière montréalaise, l'Hôpital général, une session de groupe ayant pour but d'enrayer les mêmes attaques de panique en recourant non pas aux médicaments mais aux thérapies psychologiques.

Pour Michael Spivack, psychologue clinicien et directeur du Behaviour Therapy Service de l'Hôpital général de Montréal, dans la quasi-totalité des cas le recours aux médicaments pour endiguer les crises de panique est inutile puisque les psychologues obtiendraient les mêmes résultats sans médication. Il serait de plus dangereux puisque les patients deviendraient très rapidement dépendants de ces substances.

Rappelons que les attaques de panique, qualifiées généralement dans un sens plus étroit du terme «agoraphobie», suscitent chez la personne atteinte un inconfort, un malaise accompagné d'anxiété et de tremblements. Son cœur battra plus rapidement, elle aura des nausées, l'impression de vivre dans un rêve, dans un monde irréel et de perdre la maîtrise de son corps. Cette attaque surviendra subitement. Elle pourra dégénérer en phobie associée au lieu où elle s'est produite la première fois: crainte irraisonnée de l'ascenseur, de l'habitable d'une auto, d'une foule, d'un stationnement, du marché d'alimentation, etc. Treize symptômes caractérisent la maladie, quatre de ces symptômes peuvent être suffisants pour la caractériser. L'attaque dure plusieurs minutes et le patient non traité peut en subir jusqu'à six chaque semaine.

Or les chercheurs de St. Mary's ont souligné, il y a quelques années, que les personnes atteintes souffraient en fait d'une hypersensibilité à la CCK (la cholécystokinine), une protéine naturelle présente dans les régions du cerveau qui régissent les émotions. Et en fonction de cette découverte, ils testent actuellement un médicament spécifiquement mis au point pour bloquer les effets de la CCK.

D'ici là, d'autres médicaments non spécifiques sont employés pour enrayer les effets de cette maladie invalidante.

Or Michael Spivack de l'Hôpital général estime que l'on a tort de recourir à ce type de médication dans la grande majorité des cas de «désordres paniques» puisque l'on peut obtenir des résultats équivalents en recourant plutôt aux mesures psychologiques.

«Les psychiatres, a-t-il dit, soutiennent que les désordres paniques sont causés par un désordre chimique au cerveau. Ils soutiennent que vous êtes nés avec cela, que vous allez mourir avec cela, qu'ils ont un médicament pour cela et qu'il suffit de le prendre jusqu'à la fin de vos jours pour être bien. C'est un non-sens.

«Nous connaissons si peu le fonctionnement du cerveau que personne ne peut dire ce qui se passe à ce niveau. La théorie de la CCK est une des théories qui ont été développées ces 15 dernières années. Si le problème provient de la CCK, si c'est un problème biologique, comment expliquer les succès obtenus avec le traitement psychologique? Il faudrait en venir à la conclusion que le traitement psychologique a un effet sur le niveau de la CCK, un effet tel qu'il n'y a plus de panique dorénavant.»

Selon Michael Spivack, près de 30 p. cent de la population subira au moins une crise de panique dans le cours de son existence. Or 30 p. cent de la population féminine américaine consomme, semble-t-il, du valium et cela ne signifie pas que 30 p. cent de la population féminine des États-Unis agit de cette manière parce qu'elle a une carence de valium dans son organisme.

Si 30 p. cent des gens vont expérimenter à un moment ou à un autre la crise de panique, il n'y aurait par contre que 1,2 p. cent de la population qui souffre de désordres paniques. Pourquoi les autres ne deviendraient-ils pas cliniquement atteints? Cette fois encore, l'explication proposée par Michael Spivack fait appel aux facteurs psychologiques plutôt qu'aux facteurs biologiques.

Certaines personnes qui expé-

rimenteront une crise de panique auront l'impression de subir une crise cardiaque. Elles se rendront à l'urgence d'un hôpital, verront le médecin et retourneront chez elles ensuite rassurées sur le bon état de leur cœur. Ces personnes-là, la majorité, ne souffriront jamais de désordres paniques. Les choses ne se dérouleront pas de la même façon pour 1,2 p. cent d'entre elles. Plus perméables, elles ont été en quelque sorte conditionnées pour craindre irrationnellement ce type d'expériences. Elles n'en resteront pas là. La peur d'avoir peur de nouveau les incitera à surveiller constamment le moindre signe, la moindre alerte, indiquant qu'une autre attaque est sur le point de se déclencher. Elles vivront avec «un haut niveau de vigilance». La peur des symptômes déclenchera des symptômes. La boucle est bouclée, la personne atteinte souffrira dorénavant de troubles paniques.

«La CCK n'y est peut-être pour rien, propose Michael Spivack. Nous avons peut-être tout bonnement affaire à une prédisposition psychologique au conditionnement.»

Or Michael Spivack soutient que l'on peut, en recourant aujourd'hui à la thérapie cognitive comportementale, obtenir des résultats positifs dans 67 p. cent des cas de désordres paniques avec agoraphobie et dans 81 p. cent des cas de paniques uniquement.

Comment procède-t-on? On constitue, comme on le fera dans quelques jours, un groupe d'une dizaine de personnes disposées à payer environ 250 \$ pour participer à dix sessions animées par des psychologues cliniciens.

Il s'agit essentiellement de familiariser ces personnes avec leurs craintes, de leur apprendre à ne plus avoir peur de leur peur. Sans substance aucune, on reproduit à petites doses des conditions similaires à celles qui prévalent lors d'attaques de panique. Il suffirait pour cela de faire hyperventiler les patients, ou de les faire courir sur place, ou de les faire courir autour d'une chaise, comme nous le faisons lorsque nous étions enfants, ou de les faire coucher au sol et de déposer sur leur poitrine un livre très lourd. On reproduit de cette manière les conditions de l'anxiété. On le fera par étape; peu à peu et à répétition. En se livrant à ces exercices, les patients devraient constater que s'ils peuvent reproduire aussi aisément des symptômes jugés terrorisants auparavant, c'est peut-être somme toute parce qu'ils ne sont pas aussi terrorisés qu'ils le croyaient. Et puisque l'on peut reproduire cela à répétition, les patients se familiarisent avec les symptômes, apprennent à ne plus en avoir peur, tout simplement, sans médicament.

Tel est le sens de la technique à laquelle se greffent d'autres méthodes de l'«arsenal» psychologique telles la relaxation.

S'il y a des taux d'efficacité de 67 p. cent et de 80 p. cent reliés à cette approche non médicamenteuse, qu'en est-il des 30 p. cent ou des 20 p. cent des gens qui ne répondront pas positivement au traitement?

«Nous devons admettre, rétorque Michael Spivack, que le psychiatre et la médication peuvent jouer un rôle dans ces cas-là. Lorsqu'un patient nous arrive dans un état tel qu'il risque de se suicider s'il ne prend pas son médicament, il est bien évident qu'il devra poursuivre sa médication. On ne demande pas à une personne qui vient de faire l'acquisition d'un bateau, qui tombe à l'eau et qui ne sait pas nager, d'apprendre à nager pour revenir à l'embarcation. On lui porte d'abord secours et une fois en sécurité on lui explique qu'il vaudrait mieux pour elle, si elle veut continuer à faire du bateau, s'inscrire à un cours de natation. Nous pouvons dire aussi que ceux qui ne répondent pas positivement à la thérapie et qui souffrent de désordres paniques devront sans doute suivre la médication recommandée par les psychiatres. Mais ce que nous disons également, c'est qu'avant de prescrire à un patient qui n'en aura sans doute pas besoin un médicament qui va engendrer chez lui un état de dépendance, il vaudrait mieux chercher d'abord à solutionner le problème en optant pour une thérapie psychologique qui est efficace dans la très grande majorité des cas.»

Magic Johnson: un impact certain

Associated Press

ATLANTA

L'annonce par Magic Johnson de sa séropositivité semble avoir eu un effet positif sur les comportements sexuels des Américains, suggère une étude du Centre de prévention et de contrôle des maladies (CDC) publiée à Atlanta (Géorgie).

Cette étude fait apparaître une baisse importante des pratiques sexuelles à risque depuis le 7 novembre 1991, date des révélations de la star du basket-ball américain.

Ainsi, la proportion des personnes ayant des rapports sexuels sans lendemain est passée de 31 à 20 p. cent et celle des personnes ayant au moins trois partenaires sexuels à la fois est passée de 32 à 21 p. cent.

«Statistiquement, il s'agit d'une baisse très significative», souligne le Dr Lida Valleroy, spécialiste d'épidémiologie au CDC. «Nous ne pouvons pas prouver que ces baisses s'expliquent uniquement par Magic Johnson, mais elles interviennent après ses révélations et les nombreux reportages sur le Sida qui s'en sont suivis. C'est un message très puissant.»

En revanche, l'enquête n'a

décelé aucune conséquence sur l'utilisation des préservatifs. «L'emploi des préservatifs est un comportement sexuel plus difficile à adopter», explique le Dr Valleroy.

L'abstinence

«S'abstenir d'avoir des relations sexuelles sans lendemain et d'avoir des partenaires multiples, c'est quelque chose de plus facile à faire, et c'était le principal message diffusé par les médias après les révélations de Magic Johnson».

L'étude a été menée par le CDC, dans une clinique du Maryland spécialisée dans les maladies sexuellement transmissibles, auprès de 283 personnes, entre le 29 juillet 1991 et le 14 février 1992, c'est-à-dire plusieurs mois avant et après les révélations de Magic Johnson.

Les enquêteurs n'ont jamais évoqué le nom de Magic Johnson dans leurs questions. Cet élément, ainsi que la période clé au cours de laquelle a été réalisée l'étude, rendent cette enquête particulièrement pertinente. En effet, selon le CDC, les études réalisées précédemment pour savoir si les révélations de Magic Johnson avaient eu ou non un impact sur les Américains étaient toutes biaisées et donc peu fiables.



Pour ceux à qui le bonheur échappe

Les psychologues offrent leur journée d'écoute-conseil pour la St-Valentin

Février 1993 ne fera pas exception. Il trainera avec lui son lot de morosité jusque dans le cœur des gens. Les psychologues le savent bien: c'est pourquoi cette année encore, ils offriront une journée d'écoute-conseil à tous les cœurs lourds et en peine le 14 février, le dimanche de la St-Valentin.

La Corporation professionnelle des psychologues du Québec invite toutes les personnes qui vivent un moment difficile et qui ont envie de partager leur désarroi ou leur questionnement avec un psychologue à téléphoner à la ligne d'écoute le 14 février prochain. Une soixantaine de psychologues seront disponibles à Montréal et à Québec, pour discuter avec les gens et les conseiller sur les moyens à prendre pour améliorer leur situation.

C'est le cinquième rendez-vous de la St-Valentin qu'organise ainsi la Corporation. L'an dernier, 446 personnes ont profité de ce service. La majorité des appelants évoquait des problèmes de dépression (58 p. cent) ou de solitude (24 p. cent) et la moitié d'entre eux étaient âgés de 30 à 50 ans. Les psychologues s'attendent à ce que cette journée d'écoute soit tout aussi populaire en 1993. La situation socio-économique ne s'est pas améliorée, au contraire, et il est bien connu que les problèmes individuels sont souvent aggravés par des contextes sociaux perturbés.

Les gens sont donc invités à se prévaloir de ce service gratuit et confidentiel offert toute la journée du dimanche 14 février de 9 h à 17 h.

(514) 738-1881
pour la région de Montréal
(418) 648-0567

pour la région de Québec
1-800-363-2644
pour les autres régions
du Québec

Motifs des appels reçus en 1992

Inceste	1 p. cent
Problèmes au travail	2 p. cent
Problèmes reliés aux adolescents	2 p. cent
Stress	2 p. cent
Maladie	2 p. cent
Problèmes reliés aux enfants	2 p. cent
Toxicomanie	2 p. cent
Problèmes reliés à la sexualité	3 p. cent
Violence	3 p. cent
Deuil	7 p. cent
Affirmation de soi	10 p. cent
Difficultés de couple	24 p. cent
Solitude	24 p. cent
Dépression	58 p. cent

Saint-Valentin 1989 - 1990 - 1991 - 1992 Statistiques des appels reçus par les psychologues

Année	Nombre total d'appels	Âge de la clientèle						Sexe	
		0-19 ans	20-30 ans	31-40 ans	41-50 ans	51-60 ans	61 ans et +	Femme	Homme
14 février 1989	360	1%	20%	25%	28%	12%	12%	76%	24%
14 février 1990	404	1%	14%	22%	21%	26%	16%	79%	21%
14 février 1991	411	1%	23%	27%	19%	18%	12%	72%	28%
14 février 1992	446	4%	16%	27%	23%	16%	14%	75%	25%

Y a-t-il une recette pour le bonheur?

Qu'est-ce que le bonheur? Est-il possible d'être heureux? Comment?

Intriguée par toutes ces questions laissées trop souvent sans réponse, Lise Dubé, professeure de psychologie à l'Université de Montréal, a consacré les quatre dernières années à une vaste recherche sur le bonheur.

Fidèle à son mandat de promotion de la santé psychologique, la Corporation professionnelle des psychologues du Québec s'associe à la diffusion des résultats de cette recherche à l'occasion de la Saint-Valentin, une fête que détestent ceux à qui justement le bonheur échappe...

Les postulats de base de la recherche

- Le bonheur est subjectif
- Le bonheur est relatif

Le bonheur intègre le positif et le négatif inhérents à l'existence humaine

Le bonheur se cultive en soi-même

Forte de ces considérations théoriques, l'auteure a établi par la suite un lien entre le bonheur et l'engagement personnel. S'engager signifiait ici se donner des buts à court, moyen et long termes, procurant du plaisir mais exigeant de la persévérance!

L'équipe de madame Dubé a vérifié son hypothèse à l'intérieur de deux études auprès de 360 personnes. On a mesuré à la fois leur capacité d'engagement et leur niveau de bonheur. Les résultats ont confirmé d'une manière très probante l'hypothèse de départ:

Plus une personne est engagée, plus elle est heureuse.

Résultats complémentaires

Les parents et les grands-parents sont plus heureux que leurs enfants (des étudiants entre 19 et 23 ans);

La capacité à s'engager est un facteur plus important que l'âge ou la génération pour prédire le niveau de bonheur.

Ces résultats soulèvent certaines questions:

Le bonheur s'attrape-t-il avec la quarantaine?

La crise socio-économique actuelle ne devrait-elle pas nous obliger à revoir les modèles de bonheur qu'on fait encore miroiter à nos jeunes, des modèles devenus quasi inaccessibles?

Cette recherche ne livre pas la fameuse recette du bonheur tant convoité, mais elle indique une voie possible pour y accéder. C'est un grand pas dans la bonne direction, tous les autres petits pas nous appartiennent, quotidiennement.

Bien manger

À propos de l'eau...

Majoritairement constitué d'eau, le corps humain perd jusqu'à trois litres de ce précieux liquide à toutes les vingt-quatre heures, que ce soit par la transpiration, la respiration ou l'élimination. Il paraît alors évident qu'il faille constamment en refaire des réserves pour maintenir le bon fonctionnement de l'organisme. En somme, tous ceux qui ont un niveau d'activité normal devraient boire en moyenne huit verres de 250 millilitres (une tasse) d'eau par jour. Aussi devraient-ils boire et boire encore... mais attention! L'eau ne se trouve pas exclusivement dans le robinet car les aliments peuvent en fournir à l'organisme jusqu'à un litre par jour.

En effet, les fruits et les légumes renferment pour leur part jusqu'à 90 p. cent d'eau, les viandes, jusqu'à 70 p. cent et les pains, jusqu'à 35 p. cent. Et puis comme l'eau est à la portée de tous, qu'elle ne fait pas grossir et qu'en plus, elle procure des sels minéraux, il n'y a aucune raison de s'en passer.

Un besoin vital

Le besoin en eau, permanent chez tout individu, varie selon la quantité perdue par l'organisme en fonction du régime alimentaire, du travail musculaire et de la température ambiante. Ainsi, ce besoin sera davantage ressenti dans une pièce surchauffée plutôt qu'au grand air, par exemple. Pour compenser le déséquilibre métabolique alors produit, on boira plus souvent et plus abondamment à l'intérieur qu'à l'extérieur.

S'hydrater doit devenir un acte conscient car on ne peut uniquement se fier à la sensation de soif pour combler ses besoins. Ne pas boire suffisamment entraîne des risques pour la santé comme, entre autres, une mauvaise constitution des réserves cellulaires et une élimination ralentie des déchets par les reins. Il faut donc y voir car certaines infections urinaires ou blocage partiel des reins peuvent être provoqués par

une trop faible consommation de liquide.

Pendant la grossesse, la femme devrait boire au moins 1,5 litre d'eau par jour. À cette fin, l'eau deviendra la boisson principale. Le recours aux boissons sucrées sera réduit et l'alcool sera évité durant cette période. Quant au nourrisson, dont le corps contient encore plus d'eau que celui de l'adulte, il doit être sans cesse hydraté. Certaines situations particulières, comme la fièvre ou la diarrhée notamment, risquent de provoquer une déshydratation rapide fort nocive.

De plus, comme le système de régulation des urines n'a pas encore atteint sa maturité, le bébé élimine au fur et à mesure. Aussi faut-il continuellement compenser les pertes. D'autre part, même si l'allaitement maternel se révèle l'alimentation idéale à ce stade, il ne faut surtout pas négliger de le compléter par des biberons d'eau non sucrée en cas de fièvre ou en période de chaleur intense. Passé l'âge de l'allaitement, les biberons de lait ne seront pas surdosés.

Toutefois au besoin pour contenter le bébé, on lui fera boire de l'eau non sucrée. Pour être en bonne santé, le bébé doit prendre quotidiennement l'équivalent de cent à cent cinquante millilitres d'eau par kilogramme de poids.

Une eau de qualité

Convaincus que nous devons boire de l'eau, nous nous questionnons sur la qualité des produits qui nous sont offerts: eau du robinet, en bouteille ou filtrée. Jetons donc tout d'abord un coup d'oeil du côté des eaux embouteillées.

Le marché des eaux en bouteille provenant de sources souterraines a connu ces dernières années une croissance fulgurante. Les gens les préfèrent à l'eau du robinet surtout à cause de leur bon goût. En plus de s'inscrire dans un régime alimentaire sain, elles représentent un choix économique et sûr.

En effet, elles sont assujetties à la loi sur les aliments et les médicaments de la division sur la protection de la santé de Santé et Bien-être social Canada. Afin d'en garantir la qualité, des inspecteurs visitent régulièrement les usines d'embouteillage. L'industrie est également réglementée par le ministère provincial de l'environnement et divers services de santé municipaux.

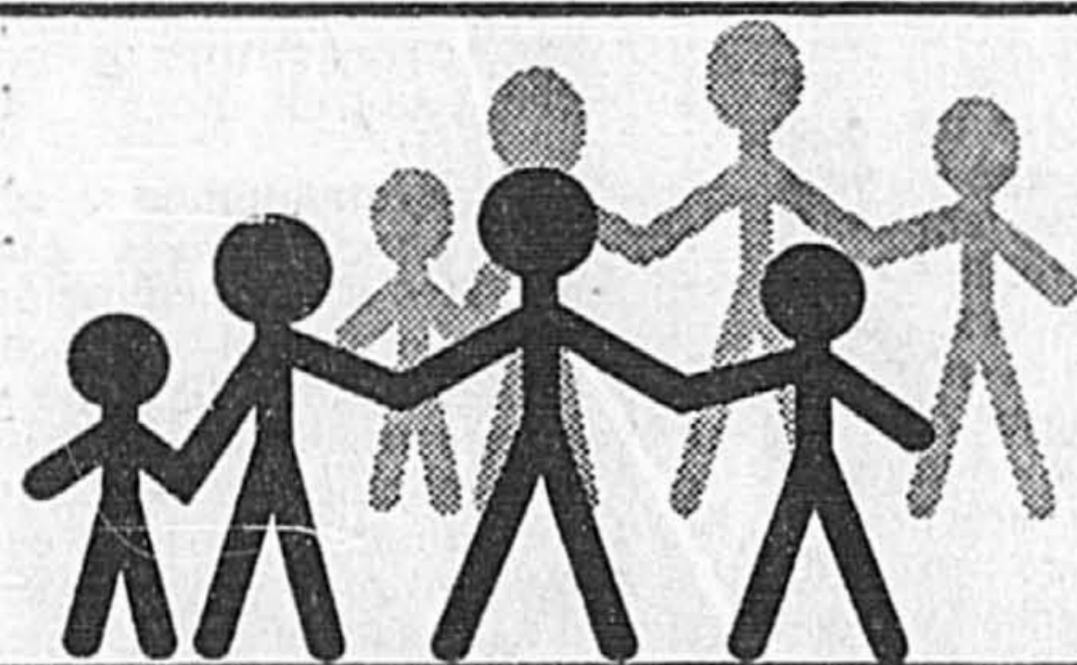
Parallèlement au marché des eaux embouteillées, celui des systèmes de filtration a fait un bond spectaculaire. Ces équipements en tout genre visent à améliorer la qualité de l'eau du robinet. Cependant comme la compétition en ce domaine est forte, le consommateur devrait consulter une firme de recherche indépendante spécialisée avant de faire tout achat. Mieux informé, il fera un choix plus judicieux.

Quelle que soit la formule que l'on choisisse, il ne faut surtout pas oublier qu'à tout âge, une vie saine, active et équilibrée est étroitement liée à une consommation suffisante d'eau. Le reste est matière de goût!

Marline Hamel, Dt. P. Evian, Source de France, Membre de la Corporation professionnelle des diététistes du Québec.



Il ne faut jamais oublier qu'à tout âge, une vie saine, active et équilibrée est étroitement liée à une consommation suffisante d'eau.



Médecines alternatives SANTÉ

ACUPUNCTURE

PROTECTION DU PUBLIC: la Corporation professionnelle des médecins du Québec tient un registre des acupuncteurs agréés. Renseignez-vous auprès de l'Association des acupuncteurs inscrits à ce registre, au (514) 982-6567.

RACHELLE-BÉRY PRODUITS NATURELS: vous trouverez chez nous tous les produits nécessaires à l'élaboration de menus-santé, un grand choix de plats cuisinés, de vitamines et de cosmétiques... une épicerie des plus complètes. 505, Rachel Est, 524-0725 • 2510, Beaubien Est, 727-2327.

ALIMENTATION

PAIN BIOLOGIQUE: Capucine et Tournesol. Groupes d'achats, 30% de rabais sur le prix de détail suggéré (50 pains et +). Spécial 5e anniversaire: livraison gratuite pour MtL, jusqu'au 1er mars 1993. Rens.: 279-8675 ou (514) 562-6279.

CONDITIONNEMENT PHYSIQUE

HALTÉROTHÉRAPIE: Soyez en santé! Soyez en forme grâce aux haltères! Sans stéroïdes, bâtissez-vous un corps d'athlète! • Méthode WEIDER • Produits naturels • Bas prix • STUDIO BERTHELET, 7400 Saint-Laurent (Métro De Castelnou). 277-5497.

DÉVELOPPEMENT PERSONNEL

MÉNOPAUSE APPROVOISÉE: Atelier animé par Nicole Trudel, psychologue, Diane Corbeil, médecin et Louise Lambert-Logocé, diététiste. 17 et 18 avril 93 au Navatel MtL, 1180 rue de la Montagne. Rens.: 387-4113, 939-2260.

PHILO-THÉRAPIE: Mieux penser, mieux vivre. Les chemins de la sagesse. 2 cours pratiques sur le training mental, l'auto-thérapie, l'esprit éclairé et l'art de vivre, avec le Dr Ghanotakis, Ph.D. févr.-mars: 65 \$. Ctre. Cult. Pierrefonds 620-5111/624-7404.

NATUROPATHIE

ROLLANDE LAVIOLETTE, n.d., conseillère en nutrition et en santé globale. Chroniqueuse à l'émission d'Anne-Marie Chiffoux le jeudi à 15 h à CKVL. Pour rendez-vous, Clinique Métro Papineau ou (514) 525-4555.

OSTÉOPATHIE

REGISTRE OSTÉOPATHE DU QUÉBEC-CANADA: R.O.Q.-C. Organisation regroupant les ostéopathes diplômés au Québec. Information & référence dans votre région: (514) 679-2010.

PRODUITS NATURELS

SHAKLEE: Protéine, vitamines, minéraux, fibres. Nettoyants biodégradables. Cosmétiques (non testés sur les animaux) - Spéciaux du mois - Produits en harmonie avec la nature et la santé. Dépliants, livraison: (514)733-0550. Rive-sud: (514)653-9900.

VACANCES SANTÉ

MANOIR SOUS LES ARBRES DES LAURENTIDES (SPA): (thérapie corporelle). Retrouver l'air vivifiant des montagnes, le silence de la forêt, le clapot de l'eau et l'énergie d'une atmosphère paisible. Hébergement et traitements avec produits de mer 7 jrs/sem. Massage, hydro-massage, massage sous la pluie, algues, réflexologie, bains flottants, esthétique, etc. Dépliants: 4433, ch. Renaud, St-Agathe-des-monts, J8C 2Z8. (819)324-0404.

SAINTE-LUCIE (CARAIBES): vacances-santé au bord de la mer accompagnée par Rollande Laviolette n.d. dans un centre de thalasso réputé. Incluant: avion, hôtel, soins thérapeutiques supervisés, 3 repas gastronomiques et 100 diététiques pour 14 jrs. Départ 24 avril 1993. Coût: 2 919\$. Christianne rés.: 729-6890.

STATION SANTÉ LE BALUCHON: est située à St-Paulin, en Mauricie, à moins de 90 minutes de MtL. Un site naturel incomparable pour se reposer et faire le plein d'énergie. Forfaits santé: thérapeutes professionnels, massages, balnéothérapie, enveloppement aux algues, douche à effusion, réflexologie, table d'hôte gastronomique ou santé. (819)268-2555 frais virés acceptés.

VAL SANTÉ INC.: présence professionnelle constante pour jeune et cures, perte de poids, bien-être, repos, arthrite, asthme et autres problèmes... Pour se sentir mieux que jamais et apprendre à vivre en santé. Rens.: Rawdon (514)834-8484

L'hydrogène comme carburant: dès l'an 2000

CAROLE THIBAUDEAU

Bientôt, on pourra utiliser l'hydrogène pour se véhiculer et faire de l'électricité, plus tôt que prévu, dès l'an 2000, semble-t-il.

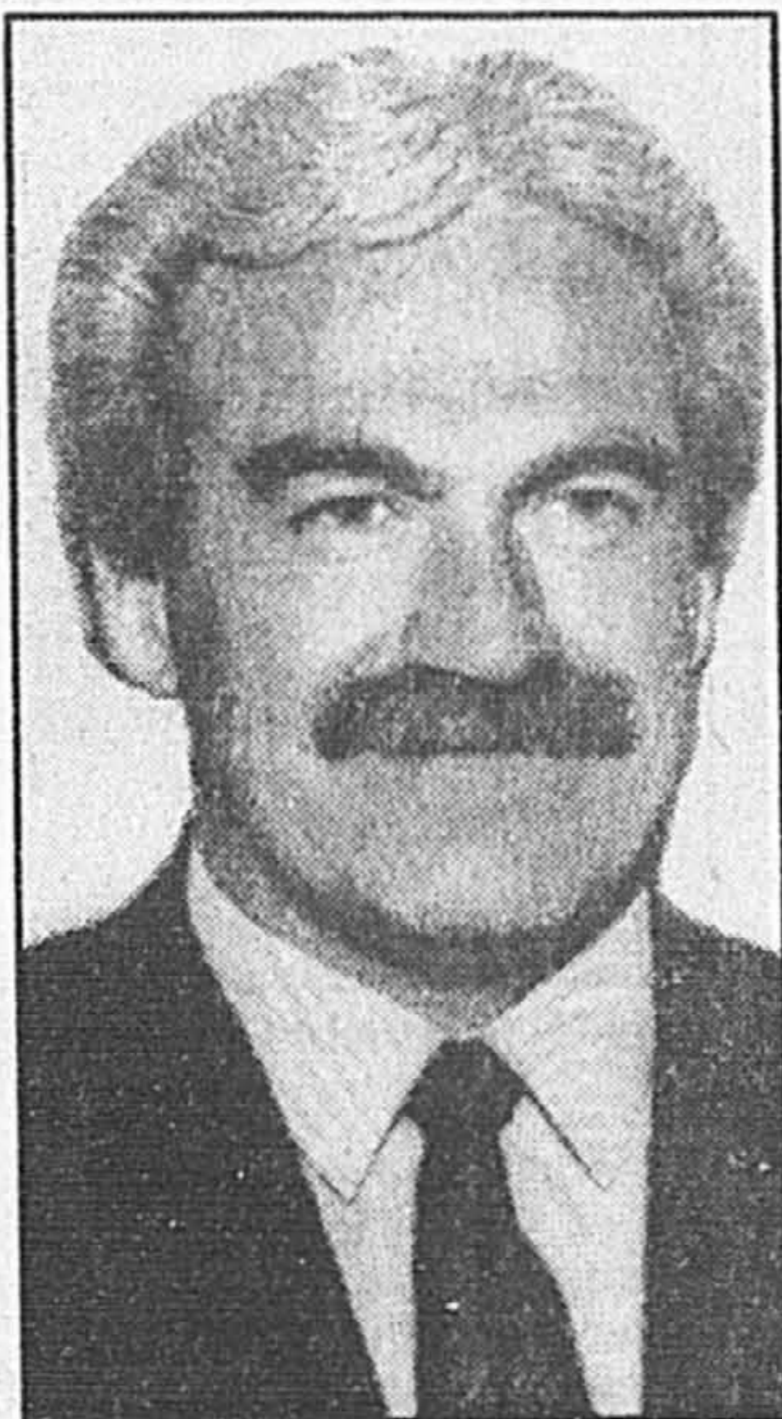
Deux événements, survenus à la mi-janvier, marquent de nouveaux jalons de l'histoire de l'hydrogène, dans son accession au statut de carburant alternatif viable.

D'une part, Mazda présentait pour la première fois au Canada, au Salon international de l'auto à Montréal, sa voiture alimentée à l'hydrogène.

D'autre part, le 13 janvier, l'Université du Québec à Trois-Rivières recevait une subvention de 2,68 millions du gouvernement fédéral, pour implanter sur son campus un Institut de recherche en hydrogène, un projet d'environ 5 millions pour les cinq prochaines années. (Le gouvernement provincial donne *grosso modo* le même montant que le fédéral, et l'université fournit l'expertise et les efforts d'installation).

Un des artisans de la première heure de la technologie de l'hydrogène, M. Richard Champagne, PDG du Conseil de l'industrie de l'hydrogène, résumait ainsi, au Salon de l'auto, la vision de l'industrie.

Le phénomène qui a favorisé le diesel au détriment la vapeur,



M. Richard Champagne, PDG du Conseil de l'industrie de l'hydrogène.

dans le cas des locomotives, pourrait se répéter pour l'hydrogène contre le pétrole, selon lui.

« Dans la première moitié du siècle, il y avait les locomotives à vapeur (produites par le

charbon) et les locomotives à gaz diesel. Le diesel était plus dispendieux que le charbon mais il l'a emporté, car la technologie était plus efficace, plus sécuritaire, et plus propre », explique-t-il.

« Je pense que l'hydrogène pourrait aussi l'emporter sur le pétrole, car ce dernier possède une plus grande puissance énergétique, il peut se récupérer et se renouveler, et il n'a aucun impact négatif sur l'environnement. »

Contrairement à l'idée qu'on s'en fait, l'automobile à hydrogène sera plus sécuritaire que celle à essence, d'après les simulations d'accidents faites par Mazda. Lorsqu'il y a collision et perforation du réservoir, l'essence se répand par terre et peut prendre feu. L'hydrogène, lui, se dissipe dans l'air: il s'élève rapidement dans l'atmosphère car il est beaucoup plus léger que l'air.

La voiture Mazda

L'automobile à l'hydrogène a été rendue possible grâce à l'évolution des hydrures métalliques, des métaux qui agissent un peu comme des « éponges » absorbant l'hydrogène.

Avec des hydrures métalliques dans son réservoir de 37 mètres cubes, l'automobile de Mazda peut parcourir 200 kilomètres sans se réapprovisionner (c'est la moitié de l'autonomie normale d'une voiture). La vitesse du véhicule et son comportement s'apparentent à celle des voitures modernes.

Par ailleurs, le problème de la post-combustion (back fire) dû à la très grande inflammabilité de l'hydrogène a été résolu par le concept du moteur rotatif.

Le défi qui reste encore à résoudre consiste à trouver un alliage encore plus léger, qui permette d'entreposer deux fois plus d'hydrogène. Après quoi, dès l'an 2000 selon ses prévisions, Mazda commercialisera sa voiture dans le monde entier, et particulièrement au Canada, étant donné le leadership de notre pays dans le domaine de l'hydrogène.

Grand producteur d'hydrogène

Le Canada est le plus grand producteur et le plus grand consommateur d'hydrogène par habitant dans le monde. Notre production annuelle de 2 millions de tonnes vaut plus d'un milliard de dollars.

Actuellement, 95 p. cent de l'hydrogène produit sert à l'industrie chimique et à l'industrie pétrochimique. À partir de l'hydrogène, on fait de l'ammoniac, du méthanol, de la formaldéhyde. L'hydrogène sert aussi dans le raffinage du pétrole, dans l'industrie du verre, l'industrie métallurgique et pour l'hydrogénation de la margarine.

L'autre 5 p. cent d'hydrogène sert au lancement des véhicules spatiaux.

Dans la région de Trois-Rivières, de nombreuses entreprises sont reliées à l'hydrogène: Hydrogénal, qui fabrique de l'hydrogène liquide, Imperial chemical industry, qui vend de l'hydrogène gazeux, un des sous-produits de ses activités chimiques, Champrox (anciennement Oxychem), Norsk Hydro, qui fabrique des hydrures métalliques en plus de sa production de magnésium.

« C'est pourquoi la région de Trois-Rivières est toute indiquée pour accueillir un Institut de recherche sur l'hydrogène, affirme M. Gilles Beaudry, doyen aux études avancées et à la recherche à l'Université du Québec à Trois-Rivières. De plus, sur le campus de l'UQTR, l'Institut va pouvoir mettre à profit l'expertise des scientifiques du Groupe sur les diélectriques, et former des jeunes dont l'industrie aura besoin d'ici les prochaines années. »

Le Groupe de recherche sur les diélectriques de l'UQTR compte 23 personnes. Les diélectriques sont les matériaux qui ne conduisent pas l'électricité; ils peuvent servir d'isolants électriques. Le Groupe s'est intéressé aux gaz car ces derniers sont de bons isolants.

Les recherches de l'Institut

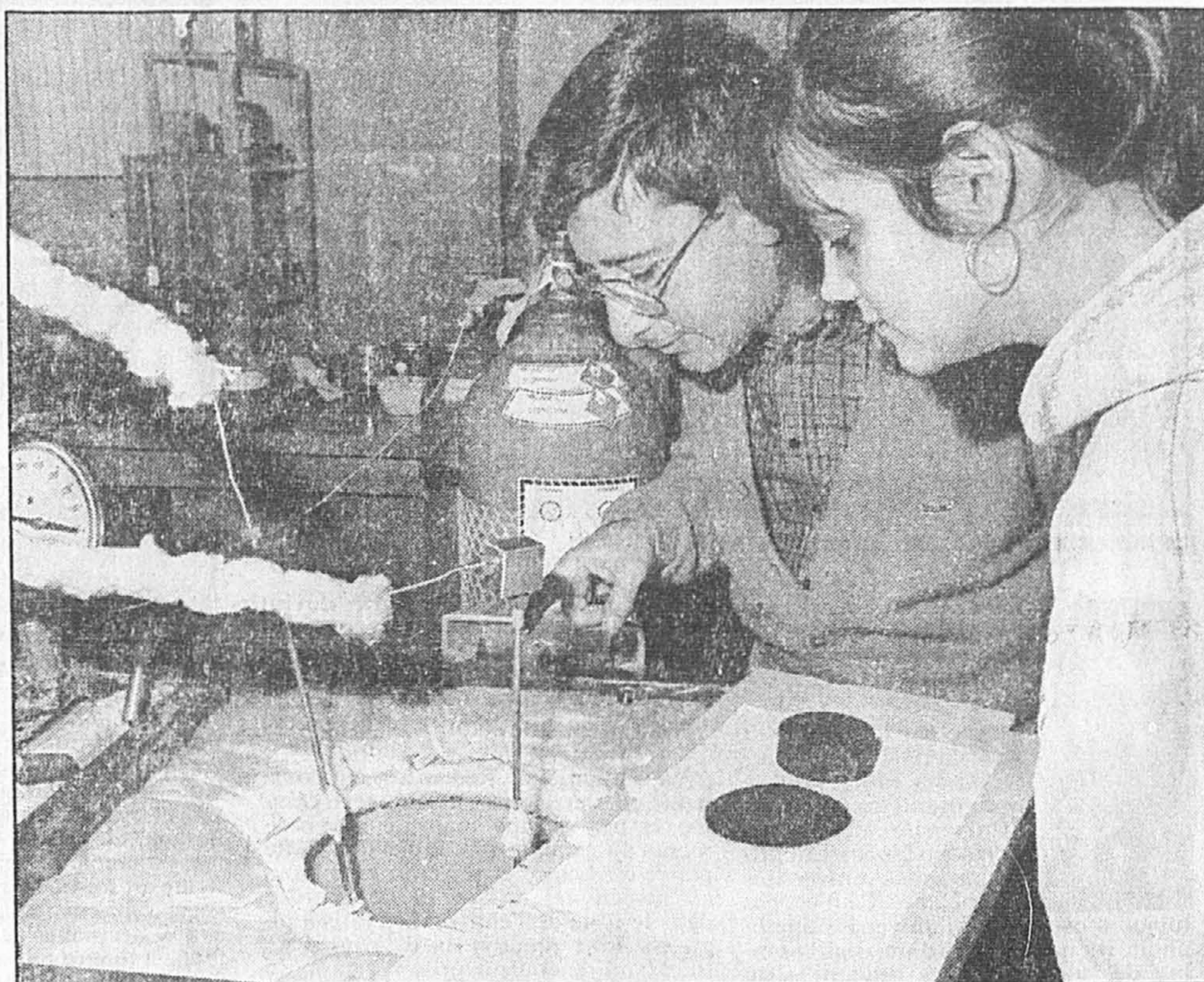
L'Institut est voué, pour le moment, à la recherche dans le domaine du stockage, du transport et de la sécurité de l'hydrogène.

Le projet de stockage de l'hydrogène s'inspire d'un projet de stockage du gaz naturel mené à bien par le Groupe de recherche sur les diélectriques.

Pour le gaz, l'équipe du professeur Bose a mis au point un matériau d'adsorption — et non pas absorption — qui permet de diminuer de beaucoup la pression nécessaire au confinement du gaz.

Dans un cylindre contenant du gaz naturel, on conserve normalement le gaz sous une pression de 140 à 200 atmosphères. En ajoutant un matériau adsorbant dans le cylindre, on diminue par 4 la pression nécessaire pour contenir la même quantité de gaz.

Une pression de 35 atmosphères peut s'obtenir



Le professeur Richard Chahine et la technicienne Monique Bélanger, de l'UQTR, mesurent le stockage du gaz naturel par absorption, une technique qui sera utilisée aussi pour stocker l'hydrogène. Sur le comptoir, de la taille d'une rondelle de hockey, on voit le charbon activé solide, à côté d'une petite motte de charbon activé en poudre.

facilement à l'aide d'un petit compresseur domestique, lequel peut valoir 4 000 ou 5 000 \$. Les stations service de gaz naturel économisent ainsi sur les gros compresseurs (200 000 \$).

Le matériau adsorbant est du charbon activé, une substance qui se présente normalement sous forme de poudre noire, mais que les chercheurs ont réussi à produire en pastilles solides, ce pour quoi ils ont obtenu un brevet.

Le charbon activé comporte à sa surface quantité de micropores, des petits trous de moins de 20 Angstroms de diamètre (un Angstrom égale 10 puissance moins 10 mètres). Les molécules de gaz qui entrent en contact avec le charbon se nichent dans ces petites alvéoles: c'est le phénomène de l'adsorption.

Pour récupérer le gaz, il suffit d'ouvrir une valve du conteneur, et la différence de pression suffit à faire sortir le gaz presque au complet. Pour obtenir le « fond », il faut chauffer légèrement.

« On stocke le gaz dans des cylindres d'acier, actuellement, affirme le professeur Bose. Mais maintenant qu'on peut le contenir à moindre pression, on pourra mettre au point des contenants plus légers, en matériaux composites, par exemple, comme le Kevlar. »

Le Groupe compte mettre au point le même type de technologie pour stocker l'hydrogène. « Il y a cependant une différence, explique le professeur Tapam Bose, directeur du Groupe. C'est que l'hydrogène ne peut être stocké à la température de la pièce. Pour que cela vaille la peine de le contenir, il faut qu'il atteigne une densité assez élevée, ce qu'on obtient à la température de l'azote liquide, soit -195° C.

Liquéfaction de l'hydrogène

Un autre des projets qui aura cours à l'Institut est la liquéfaction de l'hydrogène par réfrigération magnétique.

Le principe consiste à aligner les molécules d'hydrogène au moyen d'un aimant. Soumises à un champ magnétique, les molécules d'hydrogène se comportent un peu comme l'aiguille d'une boussole et s'alignent toutes dans la même direction. Lorsqu'on coupe le champ magnétique, les molécules reprennent toutes sortes d'orientations, et puisent pour cela dans l'énergie thermique.

À chaque fois qu'on interrompt le champ magnétique, il y a baisse de température. On abaisse ainsi graduellement la température de l'hydrogène jusqu'au point de liquéfaction.

Le travail de recherche consiste ici à trouver les bons matériaux à utiliser pour induire le champ magnétique. « Il faudra probablement plusieurs matériaux dits « ferromagnétiques » pour induire un champ sur une aussi grande marge de température », explique le professeur Bose.

Un effort de recherche s'appliquera aussi au système d'évacuation de la chaleur, en cours de refroidissement du contenu.

Ce projet, mené en collaboration avec l'Université Victoria, est subventionné par le ministère fédéral de l'Énergie, des Mines et des Ressources, par le Conseil de l'industrie de l'hydrogène, ainsi que par plusieurs compagnies: Shell, Air liquide, Gaz Métropolitain.

D'autres projets sont en voie d'élaboration en collaboration avec les universités McGill et de Toronto.



Le lancement de l'Institut de recherche sur l'hydrogène, à l'UQTR. Dans l'ordre habituel, on reconnaît le recteur Jacques Parent, le ministre fédéral Pierre Vincent et le directeur de l'Institut, M. Tapam Bose.



Médecine

DOCTEUR KENNETH-F. WALKER

collaboration spéciale

Qu'y a-t-il de nouveau sous le soleil?

« Il n'y a rien de nouveau sous le soleil », affirmait l'Écclésiaste trois siècles avant Jésus-Christ. Depuis 18 ans que j'écris cette rubrique, j'ai parfois tendance à être du même avis. Mais pas cette semaine. Combien de mes lecteurs savaient-ils, en effet, qu'il existe une nouvelle façon de faire du jogging? Ou une nouvelle façon de localiser la pièce de monnaie que votre enfant a avalée par mégarde? Ou une nouvelle façon de se suicider?

Dans peu de temps, on pourra observer des joggeurs munis de bâtons de ski. Le docteur Jim Stray-Gundersen, de la Faculté de médecine de l'Université du Texas, affirme que c'est la meilleure façon d'exercer totalement son organisme après le ski de fond. Il a comparé le rythme cardiaque, la consommation d'oxygène et la respiration de deux groupes de joggeurs, l'un muni de bâtons de ski et l'autre sans bâtons. Au bout de 12 semaines d'exercice, il a constaté que l'endurance du groupe muni de bâtons avait augmenté de 38 p. cent, en comparaison de 14 p. cent pour l'autre groupe. L'exercice effectué à l'aide de bâtons de ski procure d'autres avantages, notamment la stabilité pour les personnes âgées. Sans oublier que si vous vous trouvez nez à nez avec un molosse ou un voleur, un bâton pourra se révéler très utile.

Que faites-vous si votre enfant avale les pièces de monnaie que sa curiosité lui a fait porter à sa bouche? On estime que 100 000 enfants ont un accident de ce genre

chaque année en Amérique du Nord.

Habituellement, les médecins font prendre une radiographie pour savoir où se trouvent les pièces, dont la plupart finissent pas ressortir par les voies normales. Mais certaines demeurent coincées dans l'oesophage, causant parfois une déchirure et une infection.

Pour savoir si toutes les pièces ont passé ce point dangereux, les docteurs Simon Ross et Frank Cetta, de la Faculté de médecine de l'université Loyola de la Nouvelle-Orléans, ont mis au point un détecteur de métal très peu coûteux qui permet d'éliminer les radiographies.

Enfin, si la récession vous donne des idées noires, allez voir votre médecin pour discuter de la situation avec lui, et surtout, ne suivez pas l'exemple de « Henri le Harpon »!

Il s'agit d'un homme de 32 ans dont l'état dépressif l'avait amené à boire et qui, un soir qu'il était ivre, avait décidé de se tuer en se tirant un harpon dans la bouche. Mais son heure n'était sans doute pas venue, puisque le harpon manqua tous les organes vitaux. Conduit d'urgence à l'hôpital, on s'aperçut que la pointe du harpon s'était fichée dans la nuque du patient, et que les barbes dont elle était munie empêchaient qu'on la retire. Il fallut une opération de huit heures pour libérer enfin le malheureux qui, il va sans dire, a été transféré sans attendre au service psychiatrique de l'hôpital.

Cette semaine, en tout cas, l'Écclésiaste se trompait...

DÉCOUVERTE

PARENTS ANONYMES

Dans la vie, il y a des expériences qui marquent plus que d'autres. Et certaines d'entre elles sont d'autant plus mémorables qu'avant de les vivre, nous n'aurions jamais pensé qu'elles nous feraient un tel effet...



Charles Tisseyre

Vous est-il déjà arrivé, par exemple, d'aller au zoo et de vous faire fixer droit dans les yeux par un orang-outang ou un sajou? C'est une expérience étonnante qui peut devenir carrément troublante si le face à face dure un tant soit peu: au bout de quelques minutes, on ne peut s'empêcher de se demander ce qu'il peut bien y avoir derrière ces deux billes noires et malicieuses qui nous dévisagent tout en épiant nos moindres mouvements. Il y a... comment dire?... comme un air de famille. On dirait un vieux sage... qui va parler. Pour un peu, on ne serait pas surpris si, voyant qu'on est seul avec lui, ce drôle de cousin rompait le silence pour nous demander en catimini où en est le conflit yougoslave...

Nous n'en sommes pas là. Mais en étudiant pendant dix ans le comportement d'un groupe de chimpanzés de la Côte d'Ivoire, un zoologiste et sa femme ont constaté une étroite similitude entre l'homme moderne et ces grands singes dont la société est, paraît-il, hautement organisée. Leurs observations pourraient même jeter un tout nouvel éclairage sur... nos propres ancêtres!

Ces troublantes observations, on les retrouve dans un document exceptionnel tourné sur une période de deux ans et qui permet de suivre au jour le jour un groupe de chimpanzés dans leur habitat naturel, au coeur même de la forêt pluvieuse africaine.

C'est ce document que DÉCOUVERTE vous propose aujourd'hui.

UN TROU SANS FOND

Non. Nous ne parlerons pas de trous noirs, mais, une fois de plus, du fameux trou qui menace la couche d'ozone. En fait, pour être plus précis, nous parlerons de l'amincissement de cette précieuse couche dont dépend... toute vie sur terre!

Pourquoi encore revenir sur cette question tant débattue? Parce que, malgré les nombreux articles et reportages qui lui ont été consacrés, l'amincissement de la couche d'ozone demeure un phénomène mal compris et lourd de conséquences.

Si la vie vous intéresse...

CE SOIR 18h10

La Presse SRC Télévision

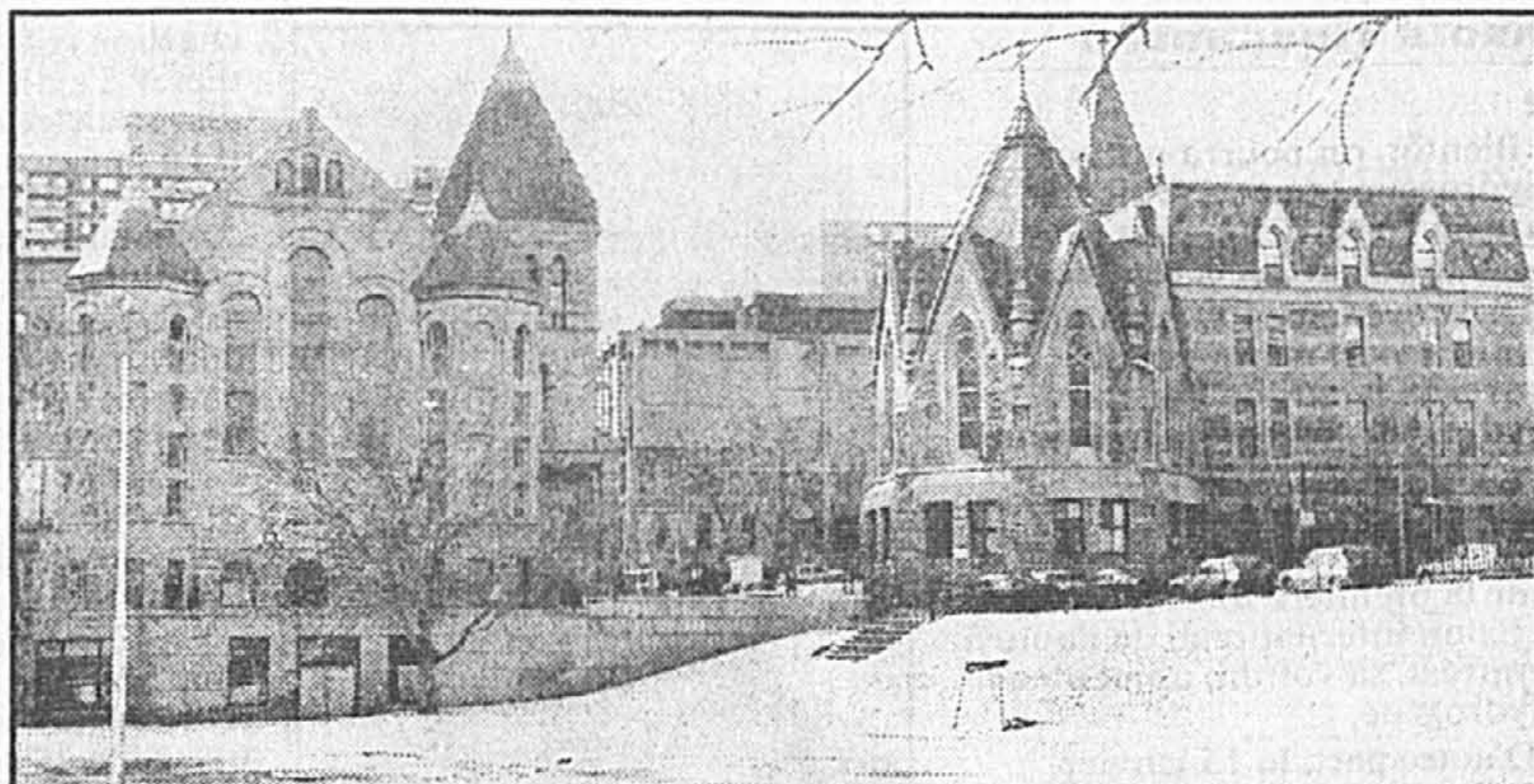
La bibliothèque Redpath, le pavillon Morrice et le collège diocésain de l'Université McGill



La bibliothèque Redpath, le long de la rue McTavish



Trois des impressionnants vitraux qui colorent la salle Redpath.



La bibliothèque Redpath (à gauche) et le pavillon Morrice, vus du campus de l'Université McGill

GUY PINARD

De par le nombre et la qualité architecturale des édifices qui le composent, le campus de l'Université McGill n'a rien à envier aux campus des grandes universités américaines. Ce n'est pas toujours connu que l'Université anglophone est propriétaire d'un grand nombre des plus opulentes résidences du «Mille carré doré», qui lui furent cédées par leurs riches propriétaires — souvent des diplômés de l'université — rendus au crépuscule de leur vie.

Les 88 bâtiments qui sont la propriété de l'université (et nous ne comptons que ceux qui se trouvent au centre-ville) sont dispersés dans un quadrilatère qui va de la rue Sherbrooke à l'avenue du Mont-Royal, et de la rue de la Montagne à l'avenue du Parc, même si la plus forte concentration se situe dans un quadrilatère délimité par l'avenue des Pins et les rues University, Sherbrooke et Peel.

Depuis le début de cette série, nous avons entraîné le lecteur sur ce campus en plusieurs occasions. Le présent article lui permettra de faire connaissance avec trois autres bijoux architecturaux de cet imposant campus qu'il faut avoir visités au moins une fois dans sa vie.

La bibliothèque Redpath

Construite entre 1890 et 1893 sous la gouverne de Sir Andrew Thomas Taylor, du célèbre bureau d'architectes Taylor & Gordon, la bibliothèque Redpath doit son nom à son donateur, Peter Redpath, qui avait aussi offert le musée Redpath (n° 156 de cette série). Elle se trouve au 3459-65, rue McTavish, au sud de l'avenue Docteur-Penfield, et elle occupe les lots 1804 et 1805 du quartier Saint-Antoine.

Le bâtiment d'origine, qui se limitait à la largeur de l'actuelle salle Redpath, fut agrandi quatre fois depuis: en 1901 par Taylor & Gordon, en 1921 et 1937 par le bureau d'architectes Nobbs & Hyde, et de 1950 à 1952 par le bureau d'architectes McDougall, Smith & Fleming. Le bâtiment d'origine mesurait 73 pieds de long de la rue McTavish, sur 135 de profondeur en incluant les tours. Avec les trois ajouts suivants qui lui donnaient la forme d'un «L», sa largeur fut portée à 200 pieds en bordure de la rue McTavish. L'imposant «befroi» qu'on remarque du côté nord culmine à une hauteur de 90 pieds.

Comme les bibliothèques d'un grand nombre d'universités nord-américaines,

la bibliothèque Redpath devint vite désuète et fut remplacée par plusieurs autres sur le campus. La grande salle de lecture, qui ne fut jamais vraiment très pratique, devint par contre une salle de concert fort recherchée à cause de son acoustique remarquable.

La bibliothèque Redpath a été construite en pierre grise de Montréal, comme la très grande majorité des bâtiments du campus de l'université. Cette pierre est bossée et sciée en gros blocs au niveau des assises, et bouchardée dans le reste de l'édifice. Les toits à pignons sont recouverts d'ardoise de Rockland de couleur grise-verte, ou de cuivre.

Taylor opta pour le style néo-roman à la manière de Henry Hobson Richardson, plutôt que pour le «néo-gothique collégial» fort en vogue à cette époque-là. Les architectes Nobbs & Hyde ont réussi à harmoniser leurs rallonges au style choisi par Taylor, mais on ne peut pas en dire autant du bureau de McDougall, Smith & Fleming. Bien au contraire, puisqu'en plus d'opter pour la boîte de verre rectangulaire, ils ont réussi à cacher deux faces du bâtiment original (heureusement préservées à l'intérieur du «cube» moderne).

L'œil est beaucoup moins attiré par l'ornementation relativement peu élaborée que par le fenestration et par les tours qui varient par leur forme (octogonale, ronde ou rectangulaire), leur implantation au sol et leur hauteur. Les plus belles fenêtres sont dotées d'un arc en plein cintre, sont souvent fort larges, et on remarque un ensemble serlien, à trois ou cinq fenêtres, dans chaque mur-pignon de la grande salle. Des lucarnes cintrées percent les versants du toit à pignon parallèle à la rue McTavish. Comme on l'a dit, les tours varient beaucoup par leur hauteur et leur forme, et l'une d'elles, du côté est, est ornée de machicolis. Mais alors qu'on aurait pu s'attendre à retrouver deux tours octogonales de chaque côté des murs-pignons de la grande salle, comme du côté est, on n'en remarque qu'une seule, plus basse et plus massive, du côté ouest, où se trouve l'ensemble serlien de cinq fenêtres. Et l'ornementation n'est pas totalement absente, surtout du côté nord, où on peut voir des gargouilles, des chérubins, ainsi que les masques de la comédie et de la tragédie. L'entrée située de ce côté-là est tout particulièrement intéressante pour son embrasure profonde ornée d'entrelacs et encadré de colonnes à chapiteau cubique.

L'élément le plus intéressant de cet édifice reste la salle Redpath, qui mesure 43 pieds de largeur sur 110 de profondeur et 44 de hauteur. Cette salle est intéressante pour trois raisons: son ornementation, ses vitraux et son orgue.

L'ornementation est surtout concentrée dans la toiture, si on fait exception du lambris de chêne de 48 pouces de hauteur, avec banquettes dans les alcoves, et de la massive moulure à motifs floraux. La toiture comprend huit fermes en érable de teinte foncée. Chaque ferme est formée de chaque côté de blocs à mi-bois ornementaux en porte-à-faux accrochés à l'arbalétrier, et le tout est retenu par un entrait retroussé. Les blocs sont ornés de têtes sculptées. Les pannes du toit à deux versants avec terrasson central reposent directement sur les arbalétriers. Des ornements cintrés sont fixés aux pannes entre les fermes. La sculpture a été confiée au célèbre Henry Beaumont, et deux charpentiers, William Levens et Clifford Stafford, ont signé l'ouvrage le 3 octobre 1893. Le plancher est fait de planches en chêne de largeurs inégales sciées dans les poutres enlevées du vieil édifice de physique.

Les principaux vitraux ont été réalisés par la maison londonienne Clayton & Bell et ils occupent les hautes fenêtres cintrées qui ornent les deux murs-pignons. Ces impressionnants vitraux proposent quatre groupes superposés de personnages qui illustrent un thème particulier, deux ou trois personnages se démarquant à l'avant-plan de chaque groupe, à la manière ancienne. Tous ces vitraux furent offerts par Mme Peter Redpath mais n'étaient pas encore en place au moment de l'inauguration de l'édifice.

Les vitraux ornés des armoiries des universités canadiennes et britanniques, dans les alcoves du côté est, sont des œuvres de Théo Lubbers et datent de 1965. Ils furent offerts par la Canada Dominion Sugar Limited. Derrière l'arcature qui sert de support au balcon de l'orgue, se trouve un remarquable foyer, qui ornait jadis une autre alcove, du côté sud, laquelle fut démolie en 1950.

Quant à l'orgue classique français (un des rares en Amérique du Nord), il a été installé entre janvier et avril 1981 par le facteur d'orgues Hellmuth Wolff, de Laval. C'est un orgue de 2300 tuyaux, 46 jeux, 33 registres, 3 pédales et 3 claviers, avec buffet sculpté dans le chêne. Pour l'installation de cet orgue de cinq tonnes, il a fallu renforcer le balcon en installant des poutres d'acier.

Le pavillon Morrice

Situé tout juste au nord de la bibliothèque Redpath, le pavillon Morrice est tout ce qui reste du Presbyterian Theological College, dont il faisait jadis partie. Il se trouve sur une partie du lot 1803 du quartier Saint-Antoine.

Le bâtiment original du Presbyterian Theological College, une œuvre de l'architecte Alexander Cowper Hutchison, fut construit en 1873, et jusqu'en 1962, il se trouvait au nord du pavillon Morrice, là où se trouve aujourd'hui le pavillon Stephen Leacock. Érigé en 1881 et 1882 selon des plans de l'architecte John James Browne, le pavillon Morrice permettait donc d'agrandir le bâtiment original, auquel il était relié par un spacieux couloir fermé. Browne avait très bien réussi à harmoniser son bâtiment à celui de Hutchison, et il avait d'ailleurs conservé le style néo-gothique collégial privilégié par Hutchison. L'entrée principale se trouvait au milieu du corridor, et tournée vers la rue plutôt que vers le campus, pour bien démontrer l'indépendance de l'institution par rapport au reste des édifices. Mais depuis le début des années 1950, l'édifice est la propriété de l'Université McGill, qui l'a acquis en échange d'un terrain (lot 1828) situé au sud-est de l'intersection des rues Milton et University, et d'une somme de 600 000 \$. Grâce à cette somme, les presbytériens purent y construire un collège moderne.

En pierre grise de Montréal, bossée ou bouchardée, avec toit en tuile d'ardoise, cet édifice mesure 52 pieds en bordure de la rue McTavish sur 145 de profondeur hors-tout. Sa largeur atteint 95 pieds à l'arrière (en incluant la tour octogonale).

Ce bâtiment impose surtout par ses tours.

Située à l'angle sud-est de l'édifice, la tour octogonale de 36 pieds de largeur sur 40 de hauteur a été visiblement influencée par la bibliothèque du Parlement, à Ottawa, d'autant plus qu'elle abrite justement une bibliothèque. Chaque versant du cône surmonté d'un pinacle en fer forgé qui la coiffe est percé d'un fronton à pignon très abrupt qui surplombe une fenêtre ogivale. Un contrefort à ressaut surmonté d'un pinacle se dresse entre ces pignons.

La tour carrée de 16 pieds de côté et de 90 pieds de hauteur abrite le portail à gable de l'entrée principale, tourné vers ce qui était jadis une cour intérieure. Le toit à quatre pans couronné d'un pinacle majestueux repose sur une base à arcature ogivale surmontée de machi-

colis sur quatre faces, et à laquelle s'accrochent quatre échaugettes.

Les fenêtres sont généralement ogivales, et huit lucarnes ogivales équidistantes jaillissent du versant du toit mansardé.

À l'intérieur, il faut absolument visiter la bibliothèque, qui occupe la tour octogonale. On y appréciera plus particulièrement les boiseries richement sculptées des rayons, des rampes et des meubles, ainsi que l'originale toiture, qui repose sur huit poutres à consoles richement sculptées.

Le collège diocésain de théologie de Montréal

Le collège diocésain de théologie de Montréal a prodigé ses premiers cours en septembre 1873 dans la bibliothèque de Synod Hall, avant de déménager au 846, rue Dorchester (actuel boulevard René-Lévesque), où il s'installa jusqu'en 1896.

Commencé en mai 1895 et inauguré le 21 octobre 1896, le collège actuel fut construit grâce à Andrew Frederick Gault, qui défraya les coûts de l'achat du terrain, de l'architecture, de la construction et de l'ameublement, en plus de créer une fondation de 50 000 \$ pour en garantir l'exploitation. Au total, la donation de Gault s'éleva à 200 000 \$.

Le collège occupe le lot 1829 du quartier Saint-Antoine, en bordure de la rue University, où il est coincé entre deux édifices beaucoup moins intéressants, soit le collège presbytérien version moderne, et le Montreal High School en brique jaune qui vient l'étouffer par sa masse démesurée.

Si on exclut l'agrandissement construit à l'arrière en 1962-63 pour loger les théologiens mariés, l'édifice mesure 80 pieds de façade sur 176 de profondeur, mais avec un corps de bâtiment central qui fait seulement 50 pieds de largeur. Le clocher culmine à 104 pieds du sol. La cour intérieure mesure 29 pieds de largeur sur 33,5 de profondeur.

Les murs en brique rouge ornentés de grès chamois s'élèvent sur des assises en calcaire gris piqué gros. Les toits sont recouverts de tuiles d'ardoise.

Sir Andrew Taylor fut l'architecte de cet intéressant édifice méconnu des Montréalais qui perpétue le style néo-gothique victorien.

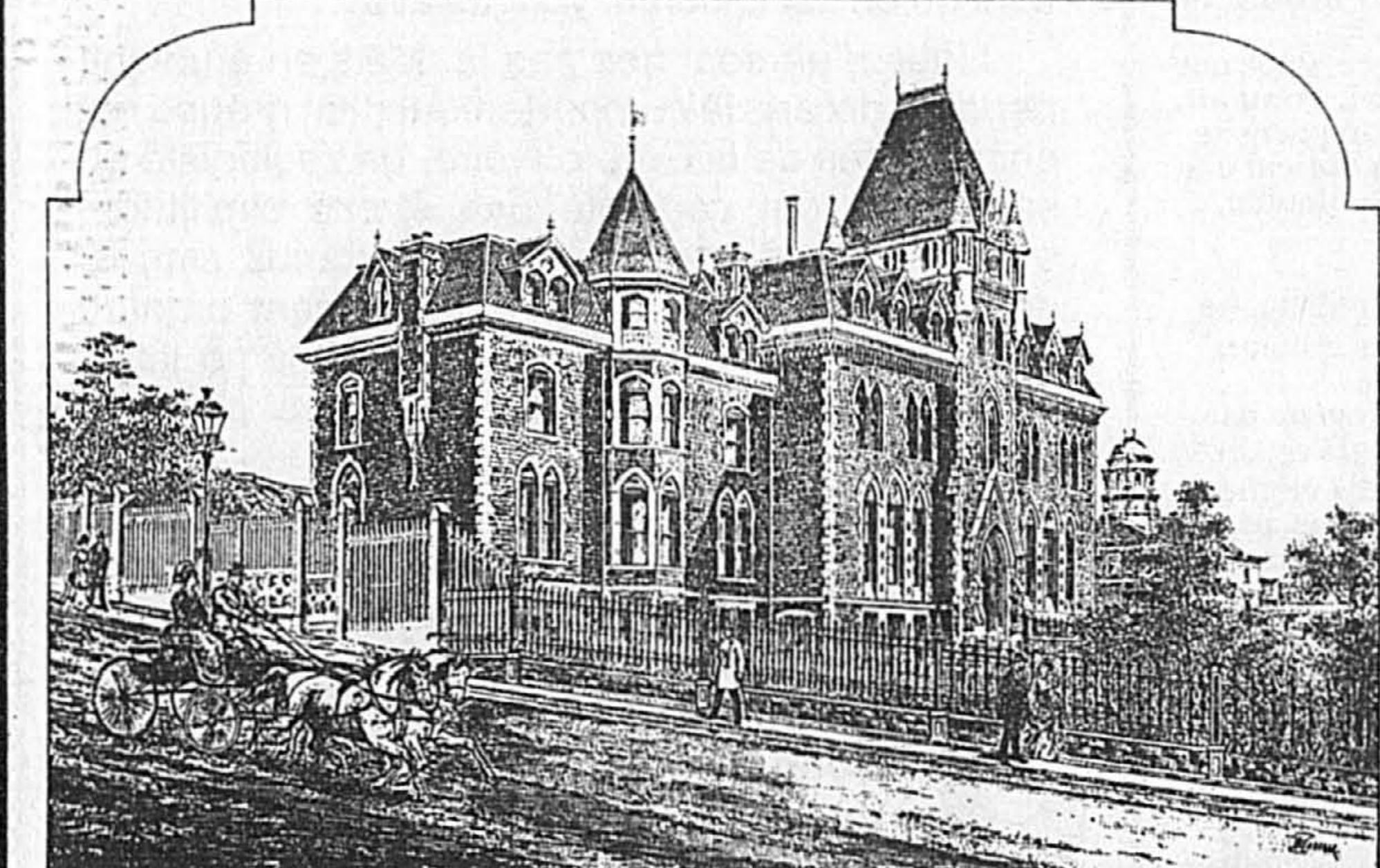
En examinant la façade résolument gothique (fenêtres ogivales, toits à pignon couronnés d'acroteres, rosace du côté de l'église, quatre-feuilles, chéru-

bins, contreforts, etc.), on constate d'abord que le fenestration varie énormément tant dans les formes que dans les dimensions, et que les hauteurs varient pour les différents corps de bâtiment. On remarque ensuite l'arche à arc ogival surmonté d'un gable couronné d'un pinacle bulbeux, derrière laquelle se trouve la cour intérieure, délimitée par une arcature ogivale. Les oriels ont trois étages de hauteur: l'un, à gauche, est du type «montant de fond», le deuxième, au centre, surplombe l'entrée principale profonde et abondamment décorée. Cet oriel se termine par une loggia encadrée par deux gargouilles en forme de diable ailé. Cette tour se termine par un toit à quatre pans couronné d'une girouette, et duquel se détache à l'avant une lucarne de forme similaire.

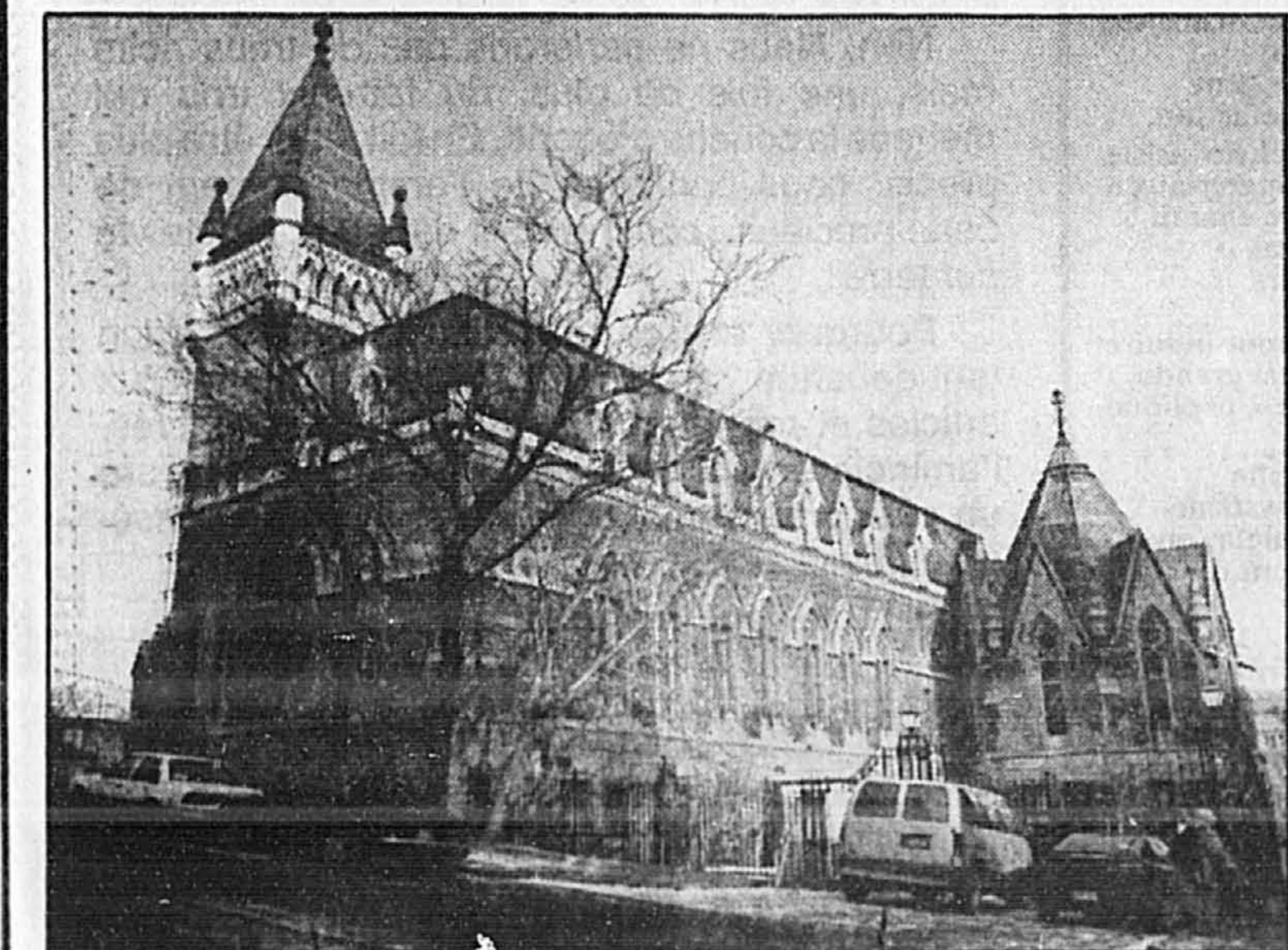
Côté ornementation, on remarque qu'elle n'est guère envahissante. Le bâtiment de gauche propose quatre bas-reliefs illustrant les quatre apôtres, et deux mascarons à la partie supérieure. Dans l'aile de droite, deux chérubins servent d'appui à la moulure ogivale de la grande fenêtre. En plus bien sûr, de la porte de l'entrée principale dont les écoinçons sont ornés des armoiries du diocèse.

À l'intérieur, trois pièces sont particulièrement intéressantes, la chapelle, la bibliothèque et la salle de conférence. La chapelle du côté droit vaut surtout la peine d'être vue. Dedicée à saint Luc, elle en impose par son arche sculptée dans le chêne, tout comme les banquettes disposées parallèlement aux murs longs, son toit à poutres apparentes, ses lambris d'inspiration gothique et ses vitraux, à commencer par celui qui se trouve derrière l'autel.

SOURCES: Université McGill: Redpath Hall, par John Bland; Senate Committee of Physical Development - Report on Building Preservation; McGill News (février 1983): A new (18th century) organ for Redpath Hall; Walking Tour of McGill University; (hiver 1958): The Story Behind The Buildings of McGill, par John Bland; Presbyterian College Journal (9 avril 1881): The David Morrice Hall - McGill University Press; The Montreal Diocesan Theological College - A History from 1873 to 1963, par Oswald Howard - Communauté urbaine de Montréal; Service de la planification du territoire - Répertoire d'architecture traditionnelle - Les édifices scolaires; Répertoire d'architecture traditionnelle - Les couvents; et documents divers - Ministère des Affaires culturelles; Relevés et études des ensembles historiques de la Ville de Montréal - Université McGill; Inventaire des bâtiments du vieux Montréal - Marsan, Jean-Claude; Montréal en évolution - Construction (octobre 1931): The University and College Libraries of Canada; The Gazette (23 mai 1992): College celebrates birthday, too, par Edgard Andrew Collard.



Le pavillon original du Theological Presbyterian College, démoli en 1962 en même temps que le passage couvert qui reliait ce pavillon au pavillon Morrice.

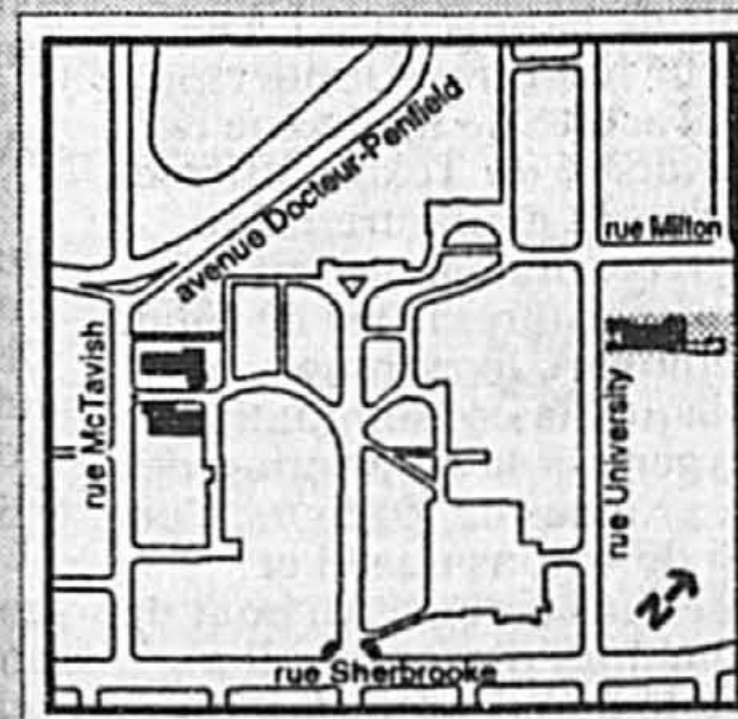


Le pavillon Morrice, vu du sud-ouest



La façade du collège diocésain de théologie de Montréal. On aperçoit à droite un pan de mur du massif Montreal High School.

REPÈRES



Nom: bibliothèque Redpath, Adresse: 3459, rue McTavish.
Nom: pavillon Morrice, Adresse: 3485, rue McTavish.
Nom: collège diocésain de théologie de Montréal, Adresse: 3473, rue University, Métro: station McGill, vers le nord rue University, vers l'ouest rue Sherbrooke, et vers le nord rue McTavish.

L'objet premier de la série Rendez-vous 92 visait à présenter aux lecteurs de La Presse 350 des plus beaux bâtiments de Montréal. Pour atteindre cet objectif, cette série devra donc se poursuivre jusqu'au 7 février 1993. Ce que nous ferons, sans changer toutefois le titre de la rubrique.

Le texte original de ces articles est offert sous forme de livres (5 tomes) par les Éditions La Presse et par les Éditions du Méridien, sous le titre Montréal, son histoire, son architecture. Renseignements: Guy Pinard, au 285-7070.

POUR COMMANDER, CORRIGER OU ANNULER votre annonce, de 8 h 30 à 17 h 30, du lundi au vendredi

PAYER VOTRE ANNONCE AVEC



INTERURBAIN SANS FRAIS : du lundi au vendredi, de 8 h 30 à 17 h 30 : 1 (800) 361-5013

ANNONCES CLASSÉES

Table of contents for classified ads, including categories like Immobilier, Marchandises et Services, Offres d'emploi, Services personnels, Loisirs et véhicules récréatifs, and Avis.

IMMOBILIER

Main real estate listings section with multiple columns of ads for houses, condos, and commercial properties across various Montreal neighborhoods.

Real estate agency advertisement for 'LAPLACE' with contact information and a logo.

VOIR SOLUTION À LA FIN DES ANNONCES CLASSÉES

Horoscope

Horoscope de la semaine du 21 Janvier au 19 Février. Verseau...

Horoscope de la semaine du 20 Février au 20 Mars. Poissons...

Horoscope de la semaine du 21 Mars au 20 Avril. Bélier...

Horoscope de la semaine du 21 Avril au 20 Mai. Taureau...

Horoscope de la semaine du 21 Mai au 21 Juin. Gémeaux...

Horoscope de la semaine du 22 Juin au 22 Juillet. Cancer...

Horoscope de la semaine du 23 Juillet au 23 Août. Lion...

Horoscope de la semaine du 24 Août au 22 Septembre. Vierge...

Horoscope de la semaine du 23 Septembre au 23 Octobre. Balance...

Horoscope de la semaine du 24 Octobre au 22 Novembre. Scorpion...

Horoscope de la semaine du 23 Novembre au 21 Décembre. Sagittaire...

Horoscope de la semaine du 22 Décembre au 20 Janvier. Capricorne...

Horoscope de la semaine du 21 Janvier au 19 Février. Verseau...

Horoscope de la semaine du 20 Février au 20 Mars. Poissons...

Horoscope de la semaine du 21 Mars au 20 Avril. Bélier...

Horoscope de la semaine du 21 Avril au 20 Mai. Taureau...

Horoscope de la semaine du 21 Mai au 21 Juin. Gémeaux...

Horoscope de la semaine du 22 Juin au 22 Juillet. Cancer...

Horoscope de la semaine du 23 Juillet au 23 Août. Lion...

Immobilier

133 A LOUER ILE DE MONTRÉAL. MARQUETTE, beau 2 1/2 duplex...

133 A LOUER ILE DE MONTRÉAL. OUTREMENT, grand 3 1/2...

133 A LOUER ILE DE MONTRÉAL. ST-DENIS, Jean-Talon, 4 1/2 ensoleillé...

143 BOUCHERVILLE. Sublime 3 1/2, 2700 sq. pieds, 3000 sq. pieds...

149 ON DEMANDE A PARTAGER. A partager 6/7 sur Fairmount et...

153 CHALETS A LOUER. LAL MAQUIN Val David, chalet...

160 PROPRIÉTÉS A REVENUS. FLEURY O, superbe, excellent...

180 ESPACES COMM. INDUSTRIELS. A BAS PRIX, parc industriel, local...

133 A LOUER ILE DE MONTRÉAL. MARQUETTE, beau 2 1/2 duplex...

133 A LOUER ILE DE MONTRÉAL. OUTREMENT, grand 3 1/2...

133 A LOUER ILE DE MONTRÉAL. ST-DENIS, Jean-Talon, 4 1/2 ensoleillé...

143 BOUCHERVILLE. Sublime 3 1/2, 2700 sq. pieds, 3000 sq. pieds...

149 ON DEMANDE A PARTAGER. A partager 6/7 sur Fairmount et...

153 CHALETS A LOUER. LAL MAQUIN Val David, chalet...

160 PROPRIÉTÉS A REVENUS. FLEURY O, superbe, excellent...

180 ESPACES COMM. INDUSTRIELS. A BAS PRIX, parc industriel, local...

133 A LOUER ILE DE MONTRÉAL. MARQUETTE, beau 2 1/2 duplex...

133 A LOUER ILE DE MONTRÉAL. OUTREMENT, grand 3 1/2...

133 A LOUER ILE DE MONTRÉAL. ST-DENIS, Jean-Talon, 4 1/2 ensoleillé...

143 BOUCHERVILLE. Sublime 3 1/2, 2700 sq. pieds, 3000 sq. pieds...

149 ON DEMANDE A PARTAGER. A partager 6/7 sur Fairmount et...

153 CHALETS A LOUER. LAL MAQUIN Val David, chalet...

160 PROPRIÉTÉS A REVENUS. FLEURY O, superbe, excellent...

180 ESPACES COMM. INDUSTRIELS. A BAS PRIX, parc industriel, local...

133 A LOUER ILE DE MONTRÉAL. MARQUETTE, beau 2 1/2 duplex...

133 A LOUER ILE DE MONTRÉAL. OUTREMENT, grand 3 1/2...

133 A LOUER ILE DE MONTRÉAL. ST-DENIS, Jean-Talon, 4 1/2 ensoleillé...

143 BOUCHERVILLE. Sublime 3 1/2, 2700 sq. pieds, 3000 sq. pieds...

149 ON DEMANDE A PARTAGER. A partager 6/7 sur Fairmount et...

153 CHALETS A LOUER. LAL MAQUIN Val David, chalet...

160 PROPRIÉTÉS A REVENUS. FLEURY O, superbe, excellent...

180 ESPACES COMM. INDUSTRIELS. A BAS PRIX, parc industriel, local...

133 A LOUER ILE DE MONTRÉAL. MARQUETTE, beau 2 1/2 duplex...

133 A LOUER ILE DE MONTRÉAL. OUTREMENT, grand 3 1/2...

133 A LOUER ILE DE MONTRÉAL. ST-DENIS, Jean-Talon, 4 1/2 ensoleillé...

143 BOUCHERVILLE. Sublime 3 1/2, 2700 sq. pieds, 3000 sq. pieds...

149 ON DEMANDE A PARTAGER. A partager 6/7 sur Fairmount et...

153 CHALETS A LOUER. LAL MAQUIN Val David, chalet...

160 PROPRIÉTÉS A REVENUS. FLEURY O, superbe, excellent...

180 ESPACES COMM. INDUSTRIELS. A BAS PRIX, parc industriel, local...

133 A LOUER ILE DE MONTRÉAL. MARQUETTE, beau 2 1/2 duplex...

133 A LOUER ILE DE MONTRÉAL. OUTREMENT, grand 3 1/2...

133 A LOUER ILE DE MONTRÉAL. ST-DENIS, Jean-Talon, 4 1/2 ensoleillé...

143 BOUCHERVILLE. Sublime 3 1/2, 2700 sq. pieds, 3000 sq. pieds...

149 ON DEMANDE A PARTAGER. A partager 6/7 sur Fairmount et...

153 CHALETS A LOUER. LAL MAQUIN Val David, chalet...

160 PROPRIÉTÉS A REVENUS. FLEURY O, superbe, excellent...

180 ESPACES COMM. INDUSTRIELS. A BAS PRIX, parc industriel, local...

133 A LOUER ILE DE MONTRÉAL. MARQUETTE, beau 2 1/2 duplex...

133 A LOUER ILE DE MONTRÉAL. OUTREMENT, grand 3 1/2...

133 A LOUER ILE DE MONTRÉAL. ST-DENIS, Jean-Talon, 4 1/2 ensoleillé...

143 BOUCHERVILLE. Sublime 3 1/2, 2700 sq. pieds, 3000 sq. pieds...

149 ON DEMANDE A PARTAGER. A partager 6/7 sur Fairmount et...

153 CHALETS A LOUER. LAL MAQUIN Val David, chalet...

160 PROPRIÉTÉS A REVENUS. FLEURY O, superbe, excellent...

180 ESPACES COMM. INDUSTRIELS. A BAS PRIX, parc industriel, local...

133 A LOUER ILE DE MONTRÉAL. MARQUETTE, beau 2 1/2 duplex...

142 CANTONS DE L'EST. A VENDRE ou à louer, maison...

142 CANTONS DE L'EST. A VENDRE ou à louer, maison...

148 ON DEMANDE A PARTAGER. A partager 6/7 sur Fairmount et...

148 ON DEMANDE A PARTAGER. A partager 6/7 sur Fairmount et...

173 TERRAINS. PIE 1X/ Beaulieu, restaurant...

173 TERRAINS. PIE 1X/ Beaulieu, restaurant...

Avis - Nos annonceurs sont priés de noter que toutes leurs annonces doivent être rédigées selon la règle prescrite à l'article 10 de la Charte des droits et libertés de la personne qui stipule que: «Toute personne a droit à la reconnaissance et à l'exercice, en pleine égalité, des droits et libertés de la personne...»

Avis - Nos annonceurs sont priés de noter que toutes leurs annonces doivent être rédigées selon la règle prescrite à l'article 10 de la Charte des droits et libertés de la personne qui stipule que: «Toute personne a droit à la reconnaissance et à l'exercice, en pleine égalité, des droits et libertés de la personne...»

MONTYSTERE - Solution du dernier problème: GOLDEN

IMMOBILIER MARCHANDISES ET SERVICES

186 BUREAUX A LOUER 188 MAGASINS A LOUER 214 EQUIPEMENTS COMMERCIAUX 220 BOIS DE FOYER 222 ANIMAUX 225 MATERIAUX DE CONSTRUCTION 228 ON DEMANDE A ACHETER

MARCHE AUX PUCES

La Presse 235-7111 VENDEZ DE TOUT 2 lignes d'annonce 4 jours consécutifs 13,49\$ (6,75 par ligne supplémentaire)

OFFRES D'EMPLOI (Tous les postes annoncés sont ouverts également aux femmes et aux hommes.) Avis OFFRES D'EMPLOIS - MERCI A TOUS LES ANNONCEURS DE BIEN VOULOIR RETOURNER UN ACCUSÉ DE RECEPTION AUX POSTALTES.

300 LA BASE DE PLEINE AIR HONORE MERCIER recherche MONTEUR/TRICE(S) DES CHEFS DE CAMP CUISINIERS(ERES) SURVEILLANT(E)S DE NUIT DU PERSONNEL DE MAINTENANCE pour l'été 1993. 622-0942 467-3918

304 POSTES CADRES ET PROFESSIONNELS URGENT besoin d'un(e) photocopiste à St-Jovite, (Succ. Jean Couffo). Temps plein. Salaire 500-540\$.

306 SANTE SERVICES COMMUNAUTAIRES HYGIENISTE dentaire diplômée(e), 15 ans d'expérience, congé de maternité, 1081-8191 425-7711 entre 9 et 17h.

308 APPAREILS AUDIOVISUELS BOITIER Minolta XD II, Rokkor 45 mm f/2, 50 mm f/1.7, 28 mm f/2.8, Tamron 70-210, Winder D, 28 mm f/2.8, 50 mm f/1.7, 28 mm f/2.8, 80 mm f/2.8, 135 mm f/2.8, 200 mm f/2.8, 300 mm f/2.8, 400 mm f/2.8, 500 mm f/2.8, 600 mm f/2.8, 800 mm f/2.8, 1000 mm f/2.8, 1500 mm f/2.8, 2000 mm f/2.8, 3000 mm f/2.8, 4000 mm f/2.8, 5000 mm f/2.8, 6000 mm f/2.8, 8000 mm f/2.8, 10000 mm f/2.8, 15000 mm f/2.8, 20000 mm f/2.8, 30000 mm f/2.8, 40000 mm f/2.8, 50000 mm f/2.8, 60000 mm f/2.8, 80000 mm f/2.8, 100000 mm f/2.8, 150000 mm f/2.8, 200000 mm f/2.8, 300000 mm f/2.8, 400000 mm f/2.8, 500000 mm f/2.8, 600000 mm f/2.8, 800000 mm f/2.8, 1000000 mm f/2.8, 1500000 mm f/2.8, 2000000 mm f/2.8, 3000000 mm f/2.8, 4000000 mm f/2.8, 5000000 mm f/2.8, 6000000 mm f/2.8, 8000000 mm f/2.8, 10000000 mm f/2.8, 15000000 mm f/2.8, 20000000 mm f/2.8, 30000000 mm f/2.8, 40000000 mm f/2.8, 50000000 mm f/2.8, 60000000 mm f/2.8, 80000000 mm f/2.8, 100000000 mm f/2.8, 150000000 mm f/2.8, 200000000 mm f/2.8, 300000000 mm f/2.8, 400000000 mm f/2.8, 500000000 mm f/2.8, 600000000 mm f/2.8, 800000000 mm f/2.8, 1000000000 mm f/2.8, 1500000000 mm f/2.8, 2000000000 mm f/2.8, 3000000000 mm f/2.8, 4000000000 mm f/2.8, 5000000000 mm f/2.8, 6000000000 mm f/2.8, 8000000000 mm f/2.8, 10000000000 mm f/2.8, 15000000000 mm f/2.8, 20000000000 mm f/2.8, 30000000000 mm f/2.8, 40000000000 mm f/2.8, 50000000000 mm f/2.8, 60000000000 mm f/2.8, 80000000000 mm f/2.8, 100000000000 mm f/2.8, 150000000000 mm f/2.8, 200000000000 mm f/2.8, 300000000000 mm f/2.8, 400000000000 mm f/2.8, 500000000000 mm f/2.8, 600000000000 mm f/2.8, 800000000000 mm f/2.8, 1000000000000 mm f/2.8, 1500000000000 mm f/2.8, 2000000000000 mm f/2.8, 3000000000000 mm f/2.8, 4000000000000 mm f/2.8, 5000000000000 mm f/2.8, 6000000000000 mm f/2.8, 8000000000000 mm f/2.8, 10000000000000 mm f/2.8, 15000000000000 mm f/2.8, 20000000000000 mm f/2.8, 30000000000000 mm f/2.8, 40000000000000 mm f/2.8, 50000000000000 mm f/2.8, 60000000000000 mm f/2.8, 80000000000000 mm f/2.8, 100000000000000 mm f/2.8, 150000000000000 mm f/2.8, 200000000000000 mm f/2.8, 300000000000000 mm f/2.8, 400000000000000 mm f/2.8, 500000000000000 mm f/2.8, 600000000000000 mm f/2.8, 800000000000000 mm f/2.8, 1000000000000000 mm f/2.8, 1500000000000000 mm f/2.8, 2000000000000000 mm f/2.8, 3000000000000000 mm f/2.8, 4000000000000000 mm f/2.8, 5000000000000000 mm f/2.8, 6000000000000000 mm f/2.8, 8000000000000000 mm f/2.8, 10000000000000000 mm f/2.8, 15000000000000000 mm f/2.8, 20000000000000000 mm f/2.8, 30000000000000000 mm f/2.8, 40000000000000000 mm f/2.8, 50000000000000000 mm f/2.8, 60000000000000000 mm f/2.8, 80000000000000000 mm f/2.8, 100000000000000000 mm f/2.8, 150000000000000000 mm f/2.8, 200000000000000000 mm f/2.8, 300000000000000000 mm f/2.8, 400000000000000000 mm f/2.8, 500000000000000000 mm f/2.8, 600000000000000000 mm f/2.8, 800000000000000000 mm f/2.8, 1000000000000000000 mm f/2.8, 1500000000000000000 mm f/2.8, 2000000000000000000 mm f/2.8, 3000000000000000000 mm f/2.8, 4000000000000000000 mm f/2.8, 5000000000000000000 mm f/2.8, 6000000000000000000 mm f/2.8, 8000000000000000000 mm f/2.8, 10000000000000000000 mm f/2.8, 15000000000000000000 mm f/2.8, 20000000000000000000 mm f/2.8, 30000000000000000000 mm f/2.8, 40000000000000000000 mm f/2.8, 50000000000000000000 mm f/2.8, 60000000000000000000 mm f/2.8, 80000000000000000000 mm f/2.8, 100000000000000000000 mm f/2.8, 150000000000000000000 mm f/2.8, 200000000000000000000 mm f/2.8, 300000000000000000000 mm f/2.8, 400000000000000000000 mm f/2.8, 500000000000000000000 mm f/2.8, 600000000000000000000 mm f/2.8, 800000000000000000000 mm f/2.8, 1000000000000000000000 mm f/2.8, 1500000000000000000000 mm f/2.8, 2000000000000000000000 mm f/2.8, 3000000000000000000000 mm f/2.8, 4000000000000000000000 mm f/2.8, 5000000000000000000000 mm f/2.8, 6000000000000000000000 mm f/2.8, 8000000000000000000000 mm f/2.8, 10000000000000000000000 mm f/2.8, 15000000000000000000000 mm f/2.8, 20000000000000000000000 mm f/2.8, 30000000000000000000000 mm f/2.8, 40000000000000000000000 mm f/2.8, 50000000000000000000000 mm f/2.8, 60000000000000000000000 mm f/2.8, 80000000000000000000000 mm f/2.8, 100000000000000000000000 mm f/2.8, 150000000000000000000000 mm f/2.8, 200000000000000000000000 mm f/2.8, 300000000000000000000000 mm f/2.8, 400000000000000000000000 mm f/2.8, 500000000000000000000000 mm f/2.8, 600000000000000000000000 mm f/2.8, 800000000000000000000000 mm f/2.8, 1000000000000000000000000 mm f/2.8, 1500000000000000000000000 mm f/2.8, 2000000000000000000000000 mm f/2.8, 3000000000000000000000000 mm f/2.8, 4000000000000000000000000 mm f/2.8, 5000000000000000000000000 mm f/2.8, 6000000000000000000000000 mm f/2.8, 8000000000000000000000000 mm f/2.8, 10000000000000000000000000 mm f/2.8, 15000000000000000000000000 mm f/2.8, 20000000000000000000000000 mm f/2.8, 30000000000000000000000000 mm f/2.8, 40000000000000000000000000 mm f/2.8, 50000000000000000000000000 mm f/2.8, 60000000000000000000000000 mm f/2.8, 80000000000000000000000000 mm f/2.8, 100000000000000000000000000 mm f/2.8, 150000000000000000000000000 mm f/2.8, 200000000000000000000000000 mm f/2.8, 300000000000000000000000000 mm f/2.8, 400000000000000000000000000 mm f/2.8, 500000000000000000000000000 mm f/2.8, 600000000000000000000000000 mm f/2.8, 800000000000000000000000000 mm f/2.8, 1000000000000000000000000000 mm f/2.8, 1500000000000000000000000000 mm f/2.8, 2000000000000000000000000000 mm f/2.8, 3000000000000000000000000000 mm f/2.8, 4000000000000000000000000000 mm f/2.8, 5000000000000000000000000000 mm f/2.8, 6000000000000000000000000000 mm f/2.8, 8000000000000000000000000000 mm f/2.8, 10000000000000000000000000000 mm f/2.8, 15000000000000000000000000000 mm f/2.8, 20000000000000000000000000000 mm f/2.8, 30000000000000000000000000000 mm f/2.8, 40000000000000000000000000000 mm f/2.8, 50000000000000000000000000000 mm f/2.8, 60000000000000000000000000000 mm f/2.8, 80000000000000000000000000000 mm f/2.8, 100000000000000000000000000000 mm f/2.8, 150000000000000000000000000000 mm f/2.8, 200000000000000000000000000000 mm f/2.8, 300000000000000000000000000000 mm f/2.8, 400000000000000000000000000000 mm f/2.8, 500000000000000000000000000000 mm f/2.8, 600000000000000000000000000000 mm f/2.8, 800000000000000000000000000000 mm f/2.8, 1000000000000000000000000000000 mm f/2.8, 1500000000000000000000000000000 mm f/2.8, 2000000000000000000000000000000 mm f/2.8, 3000000000000000000000000000000 mm f/2.8, 4000000000000000000000000000000 mm f/2.8, 5000000000000000000000000000000 mm f/2.8, 6000000000000000000000000000000 mm f/2.8, 8000000000000000000000000000000 mm f/2.8, 10000000000000000000000000000000 mm f/2.8, 15000000000000000000000000000000 mm f/2.8, 20000000000000000000000000000000 mm f/2.8, 30000000000000000000000000000000 mm f/2.8, 40000000000000000000000000000000 mm f/2.8, 50000000000000000000000000000000 mm f/2.8, 60000000000000000000000000000000 mm f/2.8, 80000000000000000000000000000000 mm f/2.8, 100000000000000000000000000000000 mm f/2.8, 150000000000000000000000000000000 mm f/2.8, 200000000000000000000000000000000 mm f/2.8, 300000000000000000000000000000000 mm f/2.8, 400000000000000000000000000000000 mm f/2.8, 500000000000000000000000000000000 mm f/2.8, 600000000000000000000000000000000 mm f/2.8, 800000000000000000000000000000000 mm f/2.8, 1000000000000000000000000000000000 mm f/2.8, 1500000000000000000000000000000000 mm f/2.8, 2000000000000000000000000000000000 mm f/2.8, 3000000000000000000000000000000000 mm f/2.8, 4000000000000000000000000000000000 mm f/2.8, 5000000000000000000000000000000000 mm f/2.8, 6000000000000000000000000000000000 mm f/2.8, 8000000000000000000000000000000000 mm f/2.8, 10000000000000000000000000000000000 mm f/2.8, 15000000000000000000000000000000000 mm f/2.8, 20000000000000000000000000000000000 mm f/2.8, 30000000000000000000000000000000000 mm f/2.8, 40000000000000000000000000000000000 mm f/2.8, 50000000000000000000000000000000000 mm f/2.8, 60000000000000000000000000000000000 mm f/2.8, 80000000000000000000000000000000000 mm f/2.8, 100000000000000000000000000000000000 mm f/2.8, 150000000000000000000000000000000000 mm f/2.8, 200000000000000000000000000000000000 mm f/2.8, 300000000000000000000000000000000000 mm f/2.8, 400000000000000000000000000000000000 mm f/2.8, 500000000000000000000000000000000000 mm f/2.8, 600000000000000000000000000000000000 mm f/2.8, 800000000000000000000000000000000000 mm f/2.8, 1000000000000000000000000000000000000 mm f/2.8, 1500000000000000000000000000000000000 mm f/2.8, 2000000000000000000000000000000000000 mm f/2.8, 3000000000000000000000000000000000000 mm f/2.8, 4000000000000000000000000000000000000 mm f/2.8, 5000000000000000000000000000000000000 mm f/2.8, 6000000000000000000000000000000000000 mm f/2.8, 8000000000000000000000000000000000000 mm f/2.8, 10000000000000000000000000000000000000 mm f/2.8, 15000000000000000000000000000000000000 mm f/2.8, 20000000000000000000000000000000000000 mm f/2.8, 30000000000000000000000000000000000000 mm f/2.8, 40000000000000000000000000000000000000 mm f/2.8, 50000000000000000000000000000000000000 mm f/2.8, 60000000000000000000000000000000000000 mm f/2.8, 80000000000000000000000000000000000000 mm f/2.8, 100000000000000000000000000000000000000 mm f/2.8, 150000000000000000000000000000000000000 mm f/2.8, 200000000000000000000000000000000000000 mm f/2.8, 300000000000000000000000000000000000000 mm f/2.8, 400000000000000000000000000000000000000 mm f/2.8, 500000000000000000000000000000000000000 mm f/2.8, 600000000000000000000000000000000000000 mm f/2.8, 800000000000000000000000000000000000000 mm f/2.8, 1000000000000000000000000000000000000000 mm f/2.8, 1500000000000000000000000000000000000000 mm f/2.8, 2000000000000000000000000000000000000000 mm f/2.8, 3000000000000000000000000000000000000000 mm f/2.8, 4000000000000000000000000000000000000000 mm f/2.8, 5000000000000000000000000000000000000000 mm f/2.8, 6000000000000000000000000000000000000000 mm f/2.8, 8000000000000000000000000000000000000000 mm f/2.8, 100 mm f/2.8, 15000000000000000000000000000000000000000 mm f/2.8, 200 mm f/2.8, 300 mm f/2.8, 400 mm f/2.8, 500 mm f/2.8, 600 mm f/2.8, 800 mm f/2.8, 1000 mm f/2.8, 1500 mm f/2.8, 2000 mm f/2.8, 3000 mm f/2.8, 4000 mm f/2.8, 5000 mm f/2.8, 6000 mm f/2.8, 8000 mm f/2.8, 100 mm f/2.8, 15000 mm f/2.8, 200 mm f/2.8, 300 mm f/2.8, 400 mm f/2.8, 500 mm f/2.8, 600 mm f/2.8, 800 mm f/2.8, 1000 mm f/2.8, 1500 mm f/2.8, 2000 mm f/2.8, 3000 mm f/2.8, 4000 mm f/2.8, 5000 mm f/2.8, 6000 mm f/2.8, 8000 mm f/2.8, 100 mm f/2.8, 15000 mm f/2.8, 200 mm f/2.8, 300 mm f/2.8, 400 mm f/2.8, 500 mm f/2.8, 600 mm f/2.8, 800 mm f/2.8, 1000 mm f/2.8, 1500 mm f/2.8, 2000 mm f/2.8, 3000 mm f/2.8, 4000 mm f/2.8, 5000 mm f/2.8, 6000 mm f/2.8, 8000 mm f/2.8, 100 mm f/2.8, 150

OFFRES D'EMPLOI (Tous les postes annoncés sont ouverts également aux femmes et aux hommes)

348 RECHERCHE D'EMPLOI VOUS cherchez un emploi? Vous êtes prestataire de l'agence... 350 EDUCATION, INSTRUCTION A P P R E N E Z LOTUS 123 ET WORDPERFECT en 20 heures...

SERVICES PERSONNELS

404 AGENCES DE RENCONTRES AIMER PARTAGER Vous un idéal que chacun de nous cherche au fond de son cœur... 406 LIGNES DE RENCONTRES (514) (819) 1-976-2274

410 ASTROLOGIE OCCULTISME A ABORDER voyance, Tarot, Astrologie personnelle, détail, tarot, tarot, tarot... 414 MASSOTHÉRAPIE A nouveau massage sur lit d'eau chauffé à 30 degrés Celsius...

415 CONSULTATIONS IMMIGRATION - VISAS Enquêtes et Appels, 925-7211

Le bridge La victoire Vanderbilt André Trudelle Harold S. Vanderbilt, qui a inventé le bridge contract, en 1925, a déjà gagné le tournoi par équipes de quatre qui porte son nom...

Donneur: Est Vulnérabilité: aucune Nord RV8 9 R83 AR654 Ouest Est A104 ARD2 1096 74 D92 10873 Sud 652 V763 ADV52 V Est Sud Ouest Nord passe passe 1 Co contre 2 Co 3 K passe 4 K passe 5 K passe

Après avoir encaissé son Roi de Co, Ouest est revenu du 9 de Pi. Le déclarant a couvert du Valet de Pi. L'As a gagné. Retour Co. Le mort coupe, joue l'As de Tr et vient Tr. Il coupe et rejoue Co coupé au mort. Petit Tr coupé. As, Dame et Valet de K. Les K cassent 3-2. Petit Pi vers le Roi et sur les Tr affranchis, Von Zedwitz se défait de son troisième Pi et de son quatrième Co. Contrat réussi et victoire de Vanderbilt sur la toute dernière donne du tournoi.

TRANSPORT ET VÉHICULES AUTOMOBILES

CAMIONS FOURCORNETTES

511 CAMIONS FOURCORNETTES A ST-Eustache, chok 150 camions usages, garage Belloc, 625-2234... 550 AUTOS A VENDRE ACCLAIM 89, air, cass, 64,000 km, 1992, 2000, 2000, 2000...

ST-LAURENT LEXUS TOYOTA 747-9811 AEROSTAR XL 89, 27 passagers, 160,000 km, garantie du fabricant... 420 ACTIVITES SOCIALES SOIREE ST-VALENTIN, 13 FEV. Hôtes des Gouverneurs, gens d'affaires...

419 BILLETS DE SPECTACLE BILLETS de hockey des Canadiens disponibles, 10 à 17h: 271-4354... 440 ESCORTES A HAUT NIVEAU - EXCLUSIF TOP MODEL VOUS RECOIT 907-8086

445 STUDIOS DE MASSAGE AGENCE LES COURTAINES 900 St-Hélène, Longueuil, 670-6393

460 SAINT-VALENTIN 14 FÉVRIER la "SAINT-VALENTIN" c'est pour tout le monde N'OUBLIEZ PAS! 3 lignes d'AMOUR pour 5 \$ (taxes en sus) Téléphone: 1-800-361-5013

ISUZU Trooper LS 88, 4 portes, 4x4, air, 6500\$. A.M. inc. 629-5544... ISUZU Trooper LS 90, 26 000km, V-6, 5 vit., garantie, 332-3582... JEEP Cherokee Chieftan 88, 4x4, 2000 km, 1992, 2000, 2000...

BMW 318i 1991, 6 vit., cabriolet, 25 000 km, 1992, 2000, 2000... BMW 318i 1992, 6 vit., cabriolet, 20 000 km, 1992, 2000, 2000... JEEP Cherokee Limited, 97, 71 000 km, 1992-4544, soit: 597-0752...

BMW 525i 1987, air, int. cuir, 140 000 km, 1992, 2000, 2000... BMW 525i 1989, 6 vit., 103 000 km, 1992, 2000, 2000... DODGE Omni 88, 4 portes, 103 000 km, 1992, 2000, 2000...

Autos A VENDRE

NISSAN Pulsar N1 1989, man., 115 000 km, 1992, 2000, 2000... NISSAN Pulsar B6, 1992, 2000, 2000... NISSAN Pulsar B6, 1992, 2000, 2000...

HONDA Accord LX 89, 89 000 km, 1992, 2000, 2000... HONDA Accord LX 90, 89 000 km, 1992, 2000, 2000... HONDA Accord LX 91, 89 000 km, 1992, 2000, 2000...

MAZDA 626 LX 1988, 162 000 km, 1992, 2000, 2000... MAZDA 626 LX 1989, 162 000 km, 1992, 2000, 2000... MAZDA 626 LX 1990, 162 000 km, 1992, 2000, 2000...

MAZDA 626 LX 1991, 162 000 km, 1992, 2000, 2000... MAZDA 626 LX 1992, 162 000 km, 1992, 2000, 2000... MAZDA 626 LX 1993, 162 000 km, 1992, 2000, 2000...

HONDA CRX 90 Boisciel Auto 255-4489, 951-1077... HONDA CRX 90 Boisciel Auto 255-4489, 951-1077... HONDA CRX 90 Boisciel Auto 255-4489, 951-1077...

MAZDA 626 LX 1988, 162 000 km, 1992, 2000, 2000... MAZDA 626 LX 1989, 162 000 km, 1992, 2000, 2000... MAZDA 626 LX 1990, 162 000 km, 1992, 2000, 2000...

MAZDA 626 LX 1991, 162 000 km, 1992, 2000, 2000... MAZDA 626 LX 1992, 162 000 km, 1992, 2000, 2000... MAZDA 626 LX 1993, 162 000 km, 1992, 2000, 2000...

TOYOTA DUVAL

92 Toyota Paseo out. 1992, 2000, 2000... 92 Toyota Tercel 4 portes out. 1992, 2000, 2000... 92 Toyota Tercel 4 portes out. 1992, 2000, 2000...

92 Toyota Tercel 4 portes out. 1992, 2000, 2000... 92 Toyota Tercel 4 portes out. 1992, 2000, 2000... 92 Toyota Tercel 4 portes out. 1992, 2000, 2000...

92 Toyota Tercel 4 portes out. 1992, 2000, 2000... 92 Toyota Tercel 4 portes out. 1992, 2000, 2000... 92 Toyota Tercel 4 portes out. 1992, 2000, 2000...

92 Toyota Tercel 4 portes out. 1992, 2000, 2000... 92 Toyota Tercel 4 portes out. 1992, 2000, 2000... 92 Toyota Tercel 4 portes out. 1992, 2000, 2000...

92 Toyota Tercel 4 portes out. 1992, 2000, 2000... 92 Toyota Tercel 4 portes out. 1992, 2000, 2000... 92 Toyota Tercel 4 portes out. 1992, 2000, 2000...

92 Toyota Tercel 4 portes out. 1992, 2000, 2000... 92 Toyota Tercel 4 portes out. 1992, 2000, 2000... 92 Toyota Tercel 4 portes out. 1992, 2000, 2000...

92 Toyota Tercel 4 portes out. 1992, 2000, 2000... 92 Toyota Tercel 4 portes out. 1992, 2000, 2000... 92 Toyota Tercel 4 portes out. 1992, 2000, 2000...

LOISIRS ET VÉHICULES RÉCRÉATIFS

661 MOTONEIGES, VÉHICULES TOUT TERRAIN
ACHÈTEZ motoneiges usagées, 70-77, pour pièces, Denis 1-882-1625.

667 VÉHICULES RÉCRÉATIFS
MOTORISÉS classe A, '84 à '89
Choix de 5 Autos Louis 592-8844.

INDEX DES DÉCÈS
-ARIAN (Richard)
-AUMONT (Hector)
-BINETTE (Lucie)

CHARTRAND (PICARD) Patricia
Passiblement, le 30 janvier 1993, à l'âge de 63 ans.

PELLETIER (Thérèse)
Au centre hospitalier Ste-Jeanne d'Arc, le 28 janvier 1993, à l'âge de 80 ans.

665 REMORQUES
REMORQUE à chevaux 1 place, métal, sur 4 roues 14501-742-7077.

ÉTÉS-VOUS OBSERVATEUR?
1) Main modifiée sous le nez de l'homme.
2) Botte droite incomplète.

ARIAN (Richard)
Nous avons le regret de vous faire part du décès survenu en date du 29 janvier 1993.

CLOUTIER (Roger)
A Montréal, le 29 janvier 1993, à l'âge de 72 ans, est décédé M. Roger Cloutier.

POITRAS (Roméo)
A l'hôpital Notre-Dame-de-la-Merci, le 29 janvier 1993, à l'âge de 77 ans.

AVIS
PRENEZ AVIS que la compagnie SALON GUY MEMARD INC.

MÉTÉOROLOGIE
1. Anticyclone
2. Des vents
3. Cirrus

BINETTE (Lucie)
Accidentellement, à Mont-Laurier, le 29 janvier 1993, à l'âge de 38 ans.

GIBBS (ST-AMOUR) Annette
A C.H. St-Laurent, le 29 janvier 1993, est décédée Mme Annette St-Amour.

POITRAS (Roméo)
A l'hôpital Notre-Dame-de-la-Merci, le 29 janvier 1993, à l'âge de 77 ans.

AVIS LÉGAUX, APPELS D'OFFRES
PRENEZ AVIS que la compagnie SALON GUY MEMARD INC.

THÉÂTRE
1. Hernani.
2. Antonin Artaud.
3. Inès, Estelle et Garcin.

AUMONT (Hector)
A Montréal, le 29 janvier 1993, est décédé M. Hector Aumont, 80 ans.

DUVAL (Antonio)
A l'Hôtel-Dieu de St-Jérôme, le 30 janvier 1993, à l'âge de 94 ans.

ST-LOUIS (PERRIER) Éliette
Vile St-Laurent

SPORTS
1. Natation, cyclisme et course à pied.

IDENTIFICATION PAR INDICES DÉCROISSANTS
L'Inquisition

BRATTON Alfred Edwin (Ted)
Passiblement, après une longue maladie, le jeudi 28 janvier 1993, à l'âge de 80 ans.

LESPErance (Lucien)
A Montréal, le 29 janvier 1993, à l'âge de 81 ans, est décédé Lucien Lespérance.

ST-LOUIS (PERRIER) Éliette
Vile St-Laurent

ARTS
1. E
2. D
3. B

PAKISTAN
1. Benazir Bhutto
2. Karachi
3. La mer d'Oman

COOPÉRATIVE FUNÉRAIRE DE MONTCALM
105 Montcalm St-Esprit

LESPErance (Lucien)
A Montréal, le 29 janvier 1993, à l'âge de 81 ans, est décédé Lucien Lespérance.

ST-LOUIS (PERRIER) Éliette
Vile St-Laurent

COMMUNIQUES
CHORISTES demandés pour les fêtes de Noël.

PAKISTAN
1. Benazir Bhutto
2. Karachi
3. La mer d'Oman

COOPÉRATIVE FUNÉRAIRE DE MONTCALM
105 Montcalm St-Esprit

LESPErance (Lucien)
A Montréal, le 29 janvier 1993, à l'âge de 81 ans, est décédé Lucien Lespérance.

ST-LOUIS (PERRIER) Éliette
Vile St-Laurent

ANACROÏSES
Philippe Guérin

PAKISTAN
1. Benazir Bhutto
2. Karachi
3. La mer d'Oman

COOPÉRATIVE FUNÉRAIRE DE MONTCALM
105 Montcalm St-Esprit

LESPErance (Lucien)
A Montréal, le 29 janvier 1993, à l'âge de 81 ans, est décédé Lucien Lespérance.

ST-LOUIS (PERRIER) Éliette
Vile St-Laurent

SOLUTION DU PROBLÈME 230
HORIZONTALEMENT: 1 GARÇON - 4 CHACAL - 7 AVORTA - 10 ECOUTEUR (couturee)

PAKISTAN
1. Benazir Bhutto
2. Karachi
3. La mer d'Oman

COOPÉRATIVE FUNÉRAIRE DE MONTCALM
105 Montcalm St-Esprit

LESPErance (Lucien)
A Montréal, le 29 janvier 1993, à l'âge de 81 ans, est décédé Lucien Lespérance.

ST-LOUIS (PERRIER) Éliette
Vile St-Laurent

AVIS LÉGAUX - APPELS D'OFFRES - SOUMISSIONS - ENCANS

AVIS DE DEMANDE DE DISSOLUTION
AVIS est par les présentes donné que SUPERMARCHÉ JACQUES TREMBLAY INC.

LA SOCIÉTÉ PIERRE GIRARDOT LTÉE
AVIS est par les présentes donné que LA SOCIÉTÉ PIERRE GIRARDOT LTÉE

AVIS DE CESSON GÉNÉRALE DE CRÉANCES
AVIS est, par la présente, donné que «PNEUS MULTI INC.» a cédé tous ses comptes clients et autres créances

AVIS DE DEMANDE DE DISSOLUTION
PRENEZ AVIS que la compagnie EQUIPLAN INC. demandera à l'inspecteur général des institutions financières la permission de se dissoudre.

NECROLOGIE
M. Oscar Pilon, 87 ans, est décédé Blanche Trudeau.

PRENEZ AVIS que Concetta De Francesco, domiciliée au 8198, rue Pagé, ville LaSalle, Québec, s'adressera au Ministre de la Justice du Québec afin d'obtenir un certificat lui permettant de changer son nom en celui de TINA CONCETTA DE FRANCESCO.

LA SOCIÉTÉ PIERRE GIRARDOT LTÉE
AVIS est par les présentes donné que LA SOCIÉTÉ PIERRE GIRARDOT LTÉE

AVIS DE CESSON GÉNÉRALE DE CRÉANCES
AVIS est, par la présente, donné que «PNEUS MULTI INC.» a cédé tous ses comptes clients et autres créances

AVIS DE DEMANDE DE DISSOLUTION
PRENEZ AVIS que la compagnie EQUIPLAN INC. demandera à l'inspecteur général des institutions financières la permission de se dissoudre.

NECROLOGIE
M. Oscar Pilon, 87 ans, est décédé Blanche Trudeau.

OUVERT DIMANCHE
VENTE DE FAILLITE
Meubles compte Plus
MAGASIN no 2 SEULEMENT
Venez choisir parmi une vaste sélection de:
Mobilier de salle à manger, mobilier de chambre, meubles en cuir, ensembles de canapés, tables, éléments muraux, matelas et sommiers, bibliothèques, mobiliers de cuisine, bureaux, éléments audio-vidéo, lampes, tableaux, etc.
TOUT DOIT ÊTRE LIQUIDÉ
UNE SEULE ADRESSE
5135, MÉTROPOLITAIN
SAINT-LÉONARD
DE NOMBREUX ARTICLES VENDUS AU PRIX COÛTANT... ET MÊME MOINS!
JUSQU'À 70% DE RABAIS
TOUT DOIT ÊTRE VENDU, ABSOLUMENT TOUT!
Lundi-mercredi 9-18 h Samedi 9-17 h
Jeudi-vendredi 9-21 h Dimanche 10-17 h
VENTE MENÉE PAR MERCI LIQUIDATOR
Avec les articles provenant d'autres failles

CODE
Pour plus de renseignements, téléphonez au 1-800-661-CODE

Le Monde

Impasse à Genève et poursuite des hostilités

d'après AFP
GENÈVE

Devant l'impasse des négociations et l'incapacité des belligérants de mettre un terme à leurs hostilités, les coprésidents de la Conférence de Genève ont décidé hier de s'en remettre au Conseil de Sécurité pour « une décision finale » sur le plan de paix qu'ils ont élaboré pour la Bosnie-Herzégovine.

Le jour même, les bombardements s'étaient intensifiés sur Sarajevo, la capitale bosniaque, où au moins huit personnes ont été tuées, et les combats entre Serbes et Musulmans ont fait rage sur de nombreux fronts en Bosnie. En Croatie du sud, le barrage de Peruca, endommagé lors des combats de jeudi, a été en partie réparé et « ne présente plus aucun danger », selon l'agence officielle croate Hina.

MM. Cyrus Vance (ONU) et David Owen (CEE) n'ont pu que constater hier à Genève que, malgré « des progrès », leur plan de paix global n'était pas accepté dans son ensemble par les Serbes

et les Musulmans de Bosnie, et qu'en outre, les belligérants étaient « incapables de faire les compromis nécessaires pour parvenir à la fin des hostilités ».

Vance et Owen s'en remettent au Conseil de sécurité

après neuf mois de conflit qui ont fait plus de 17 000 morts et plus d'un million de réfugiés.

Dans ces conditions, ils ont demandé aux deux belligérants bosniaques de se rendre à New York dès mercredi prochain, pour s'expliquer devant le Conseil de sécurité, dans l'espoir que l'ONU saura les convaincre — au besoin par la force — d'accepter le plan de paix.

« Nous recommandons au Conseil de sécurité », a souligné Lord Owen, « qu'il entérine ce règlement global, et si malgré cela une ou plusieurs parties continue à rejeter l'accord, nous espérons que le Conseil utilisera les moyens nécessaires, qu'ils soient politiques, économiques ou militaires, pour imposer cet accord ».



David Owen et Cyrus Vance, les coprésidents de la Conférence de Genève, se sont adressés à la presse, hier, à la suite d'une session plénière sur l'ex-Yougoslavie.

Les deux coprésidents — qui seront demain à New York après avoir informé les Européens du blocage des négociations — s'attendent à ce que le Conseil de sécurité se réunisse vers la fin de la semaine prochaine.

En attendant, ils rencontreront M. Warren Christopher, le nouveau secrétaire d'État américain, pour discuter avec lui des « doutes et des réserves » que les Américains ont émis sur l'efficacité de leur plan. Celui-ci n'a été accepté dans son ensemble, après cinq mois de négociations, que par les Croates bosniaques de Mate Boban. Il comprend trois volets :

- Un volet constitutionnel sur le futur État, qui a été accepté et signé par tous.
- Un volet sur le découpage du futur État en neuf provinces (trois pour chaque communauté avec la « neutralisation » de Sarajevo), que ni les Serbes ni les Musulmans n'ont signé.
- Un volet militaire prévoyant notamment le contrôle par l'ONU des armes lourdes, qui a été signé par les Croates et qui a été finalement accepté par les Serbes, alors que les Musulmans l'ont rejeté.

Sur le terrain, au moins huit personnes ont été tuées à Sarajevo, qui a subi hier de violents bombardements de la part de l'artillerie serbe. Les habitants de la capitale bosniaque ont une nouvelle fois déserté les rues jonchées de voitures en feu. A quelques kilomètres de Sarajevo, à Ilidza, deux journalistes serbes bosniaques ont été tués et un autre a été grièvement blessé.

L'Allemagne pour la livraison d'armes aux Musulmans bosniaques

d'après AFP
DAVOS (Suisse)

Le ministre allemand de la Défense Volker Ruehe s'est prononcé hier soir pour la levée de l'embargo sur les armes au profit du gouvernement bosniaque ainsi que pour l'application stricte de l'interdiction de survol de la Bosnie-Herzégovine, à la suite de l'échec de la Conférence de Genève.

« L'équilibre des armes a souvent aidé à mettre fin aux conflits », a déclaré le ministre au Forum économique mondial à Davos, en ajoutant qu'il y avait « des circonstances où le recours aux militaires se justifie ». M. Ruehe a estimé que l'Europe n'avait pas les moyens de mettre un terme au conflit. « La réalité, a-t-il dit, est qu'il n'y a pas assez de leadership en Europe. Cela ne pourra être fait que par les États-Unis et l'Europe, c'est-à-dire l'OTAN ».

M. Ruehe participait à un débat sur la crise dans les Balkans au côté des présidents albanais et bulgare, Sali Berisha et Jelio Jeleu, et de membres des gouvernements grec, turc et roumain. Au cours d'un autre débat, le sénateur démocrate John Kerry (Massachusetts) avait déclaré que le président Bill Clinton était « déterminé à jouer un rôle plus ferme » que son prédécesseur dans le conflit bosniaque. Mais il a souligné que la Bosnie-Herzégovine n'était pas l'Irak ou la Somalie et qu'il n'agirait qu'après mûre réflexion afin d'éviter un enlisement comme au Vietnam. « Toute action sera multinationale avec les Européens au premier rang », a-t-il dit.

Le président Jeleu a quant à lui estimé que si le conflit s'étendait au Kosovo et la Macédoine, il s'étendrait à tous les pays de la région et entraînerait une « nouvelle guerre des Balkans ». M. Berisha a déclaré que les conséquences d'un tel conflit seraient « incalculables ». Il a affirmé qu'il fallait « sérieusement envisager l'engagement concret de l'Alliance atlantique » en ex-Yougoslavie. Il s'est également prononcé pour la reconnaissance internationale de la Macédoine.

Le chef de l'État albanais a affirmé être « persuadé » que le président serbe Slobodan Milosevic qu'il a qualifié de « dictateur » était toujours résolu à « créer une grande Serbie » et qu'après la Bosnie il se tournerait vers la Macédoine et le Kosovo dont les populations sont à 40 et 90 p. cent albanaises.

Il a souligné que Tirana « ne tolérerait pas » une politique de purification ethnique au Kosovo (province de la Serbie peuplée par une majorité d'Albanais). Les Albanais, a-t-il ajouté, « résisteront ». Pour sa part, le ministre grec de l'Économie et des Finances, M. Stefanos Manos a estimé qu'il était « très important que les pays balkaniques, comme par exemple la Turquie, n'interviennent pas dans le conflit ». Une telle éventualité, selon lui, « ferait exploser toute la région ».

Le numéro deux de la diplomatie turque, M. Sandberk a rétorqué que son pays restait disposé à mettre du personnel militaire logistique ou autre à la disposition de l'ONU. Il a estimé que les Nations unies devaient contraindre les dirigeants serbes bosniaques à accepter le plan de paix présenté aux belligérants à la Conférence de Genève en recourant au besoin à la force. Il a réclamé la création immédiate d'un tribunal de guerre international, ainsi que la levée de l'embargo sur les armes pour ce qui concerne le gouvernement de Sarajevo.

REPÈRES

Kinshasa à l'heure du bilan des mutineries et des pillages

MARIO FIORITO
de l'Agence France Presse
KINSHASA

Un calme relatif règne depuis hier à Kinshasa après les mutineries et pillages commis par des militaires jeudi et vendredi, mais les avenues de la capitale restent désertes. La population, aussi bien zairoise qu'étrangère, est encore traumatisée par les violences qui ont marqué ces deux journées.

Ces violences, qui ont fait une centaine de morts, selon la Ligue zairoise des droits de l'homme, ont été dirigées en partie contre des étrangers. Deux Français — dont l'ambassadeur de France, Philippe Bernard —, un Italien et un Israélien figurent au nombre des victimes.

Déjà, plus de trois cents Belges, notamment des femmes et des enfants, sur une colonie de moins de 1 500 dans la capitale, ont quitté Kinshasa hier à bord du bateau présidentiel *Kamanyola*, « mis à la disposition » des ressortissants belges désirant quitter le Zaïre par le chef de l'État, le maréchal Mobutu Sese Seko.

qu'au port de Brazzaville. A Paris, le ministère français des Affaires étrangères a indiqué hier soir que la France était prête à évacuer ce matin ses ressortissants qui souhaiteraient quitter Kinshasa.

On a pu constater hier l'ampleur des dégâts provoqués par les militaires dans la zone industrielle de Limete, où des pillages ponctuels se déroulaient encore. La plus importante unité para-publique de transports en commun, le « city-train », a retrouvé pratiquement l'ensemble de son matériel roulant qui avait été pillé ou dérobé, mais ne pourra reprendre ses activités avant plusieurs jours, voire des semaines, et encore lui faudra-t-il un important apport financier. Le transport en commun est le nerf de l'activité de la capitale zairoise où les distances à parcourir par les travailleurs sont énormes.

Nombre d'autres entreprises — ou ce qu'il en restait encore après les pillages de 1991 — ont été de nouveau mises à sac. Des conteneurs de plus de 20 tonnes ont été éventrés à coups de grenade et des bureaux ont été dévastés. Si l'ampleur des pillages et des désordres reste bien inférieure à celle des événements de 1991, auxquels avaient participé des civils, ce qui n'a pas été le cas jeudi et vendredi, les violences ont pris cette fois une tournure inattendue, une partie d'entre elles ayant été dirigée contre les étrangers.

La révolte de certains militaires contre l'obligation qui leur a été faite d'accepter une partie de leur solde en billets de cinq millions de zaires, que la population refuse depuis leur mise en circulation le 1^{er} décembre dernier, n'explique pas en effet les vols de véhicules à des Européens terrorisés à coups de rafales d'armes automatiques ni les pillages de leurs habitations ou de leurs entreprises.

Les événements de jeudi et vendredi sont incontestablement liés à la crise politique et institutionnelle que traverse le Zaïre depuis deux mois, alors que M. Etienne Tshisekedi, Premier ministre d'un gouvernement qui n'existe plus, et le président Mobutu continuent de s'affronter à propos de leurs légitimités respectives et que le pays n'est pratiquement plus gouverné, si ce n'est par la force des armes.

Les expatriés qui avaient décidé de continuer à travailler au Zaïre sont, au même titre que la population zairoise, pris en otage d'un conflit qui leur échappe, à la différence que les uns peuvent toujours retourner dans leur pays, alors que les autres ne peuvent que continuer à subir le jeu des hommes politiques. Le Zaïre vient de traverser une nouvelle épreuve dont certains observateurs pensent qu'il ne se relèvera que très difficilement.

Ce premier groupe, mais aussi une centaine d'étrangers — des Français, des Britanniques, des Allemands et des Asiatiques de plusieurs nationalités — sont arrivés à Brazzaville. Des soldats de la Division spéciale présidentielle (DSP) du président Mobutu ont accompagné le bateau jus-

L'OLP fait appel à Clinton

d'après AFP
TUNIS

L'OLP a appelé hier la nouvelle administration américaine à intensifier ses efforts pour « amener Israël à lever les obstacles » à la poursuite du processus de paix au Proche-Orient, et à désamorcer la crise créée par l'affaire des expulsés palestiniens.

Dans un communiqué publié par l'agence palestinienne Wafa, la centrale palestinienne souligne la « nécessité de poursuivre les démarches auprès du Conseil de sécurité des Nations unies pour imposer des sanctions susceptibles de contraindre le gouvernement israélien à appliquer la résolution 799 sur les déportés ».

Selon ce communiqué du Comité exécutif de l'OLP, réuni vendredi à Tunis en session extraordinaire pour examiner les conséquences de la déportation depuis plus de quarante jours par Israël de quelque 400 Palestiniens au sud Liban, cette affaire est une « véritable épreuve pour la crédibilité » du Conseil de Sécurité, des États-Unis et de la Russie, co-participants des négociations de paix israélo-arabes.

Le secrétaire d'État américain Warren Christopher avait déclaré vendredi que l'avenir du processus de paix dépendait de la volonté d'Israël de régler la crise provoquée par l'affaire des déportés palestiniens. Le communiqué de

l'OLP exprime également la « considération » de l'organisation palestinienne pour le secrétaire général de l'ONU, Boutros Boutros-Ghali, dont le rapport au Conseil de sécurité avait recommandé lundi dernier de prendre « toutes les mesures requises » pour faire appliquer la résolution 799, qui exige un retour immédiat des expulsés.

Par ailleurs, deux soldats israéliens ont été tués et un autre légèrement blessé hier dans une attaque armée menée par deux Palestiniens du mouvement islamiste Hamas dans l'implantation israélienne de Ganeï Tal, dans la bande de Gaza occupée, a-t-on annoncé de sources militaires.

Cet attentat est le premier à faire des victimes parmi les soldats israéliens dans les territoires occupés depuis l'expulsion par Israël de quelque 400 Palestiniens, membres présumés du Hamas et du Jihad islamique, vers le Liban le 17 décembre dernier. Selon un colonel israélien interrogé à la radio, cet attentat n'aurait pas de rapport avec ces expulsions, confirmées jeudi dernier par la Cour suprême d'Israël.

Les deux décès portent à 30 le nombre de soldats israéliens tués dans les territoires occupés depuis le début de l'Intifada, le soulèvement palestinien, en décembre 1987, selon des sources militaires israéliennes. A Amman, l'organisation palestinienne intégriste, le Jihad islamique Kataeb al-Aqsa, a affirmé être à l'origine de l'attentat.



« Plus jamais » ont inscrit avec 5 000 bougies, en face de la porte de Brandebourg, des milliers de manifestants qui commémoraient les 60 ans de la prise du pouvoir par Hitler.

Contre le souvenir des flambeaux nazis

d'après AFP
BONN

Plusieurs dizaines de manifestations contre l'extrémisme, essentiellement des chaînes lumineuses, ont marqué hier soir dans toute l'Allemagne le 60^e anniversaire de l'arrivée au pouvoir d'Hitler, prélude à la destruction de l'Europe qui fit 40 millions de morts. Plus de 100 000 personnes ont manifesté à Berlin et des dizaines de milliers dans presque toutes les grandes villes du pays.

Deux lieux plus que les autres symbolisaient cette journée. Berlin, là-même où Hitler accéda au pouvoir et où les Nazis fêtèrent ce succès par un impressionnant défilé aux flambeaux. Et Rostock, où eurent lieu fin août 1992 les pires émeutes xénophobes de l'après-guerre en Allemagne.

Capitale du Troisième Reich,

puis coupée en deux jusqu'en 1989, Berlin est redevenue après la réunification capitale de l'Allemagne. Hier soir, les Berlinoises étaient appelés à se rassembler, une bougie à la main, sur le parcours du défilé nazi du 30 janvier 1933, qui passe sous la porte de Brandebourg. Les organisateurs ont regroupé des porteurs de bougies pour dessiner sur sol les mots « Nie Wieder », « plus jamais ».

Le symbole de la bougie est bon, commentait cette semaine le grand hebdomadaire *Die Zeit*, rappelant que plus de trois millions d'Allemands ont déjà pris part en décembre et en janvier à des chaînes similaires : « les uns y voient le symbole chrétien de l'amour du prochain, les autres l'image traditionnelle de la lumière surgissant dans les ténèbres ».

Pourtant le président Richard von Weizsäcker, qui se pose

comme la conscience morale de la nation face à l'extrémisme, n'a pas choisi Berlin pour manifester, mais Rostock. Car si Berlin propose un recueillement sur les errements passés et leurs conséquences, Rostock au contraire jette une lumière crue sur l'actualité. Les émeutes survenues fin août dans cette ville industrielle du nord de l'ex-RDA, au cours desquelles des bandes de jeunes emmenées par des néonazis ont pris d'assaut un foyer de demandeurs d'asile sous les hurrahs de centaines de badauds, ont servi de détonateur à la vague de violence raciste de l'automne.

Au total en 1992, les violences d'extrême-droite ont fait 17 morts, dont neuf étrangers. Ce retour de l'extrémisme brutal, constaté à grande échelle depuis septembre 1991, explique la mobilisation pour l'anniversaire du 30 janvier 1933.

Lomé: les pillages se généralisent

d'après AFP
LOMÉ

Des hommes en uniforme continuaient à piller les commerces hier soir dans le centre de Lomé où se trouvent les principaux supermarchés ainsi que les grands magasins d'appareils de radio, télévision et chaînes stéréo, ces derniers, selon les témoins interrogés, paraissant particulièrement visés. Des coups de feu isolés ou de courtes rafales d'armes automatiques étaient toujours entendus, ponctués de détonations plus sourdes.

Selon les témoins, ces dernières étaient provoquées par des explosifs utilisés par les pillards pour faire sauter les portes ou rideaux de fer des magasins. Tous les habitants de la capitale sont terrés chez eux. « Nous sommes allongés sur le sol, dans le noir. Il y a des tirs sous nos fenêtres. Des hommes en uniformes sont en train de piller une boutique de textiles juste en bas de chez nous », a expliqué un résident français du centre-ville.

L'ambassade de France a renouvelé, sur le réseau radio mis à la disposition de ses ressortissants (4 000 environ), ses consignes d'extrême prudence. Elle a demandé à tous les ressortissants français de s'enfermer chez eux, d'éteindre sur les lumières et de se coucher sur le sol dès qu'ils entendent des tirs.

En début d'après-midi plusieurs dizaines de militaires de la Garde présidentielle ont déclenché une violente opération de représailles à la suite de l'assassinat, vendredi, d'un de leurs camarades brûlé vif dans un quartier populaire de la ville où est fortement implantée l'opposition au chef de l'État, le général Gnassingbé Eyadéma.

Selon une source togolaise informée, des gendarmes, des policiers et des militaires d'autres régiments, en nombre indéterminé, ont également participé à l'opération. Aucun bilan fiable des victimes de cette expédition punitive n'était disponible hier soir.

Le Consulat de France a annoncé la mort d'un garçonnet français de 11 ans, atteint de deux balles en pleine poitrine dès le début de la fusillade. Deux blessés ont été enregistrés par la Croix-Rouge nationale et des témoins ont fait état de corps allongés sur la chaussée dans un quartier nord de la capitale.

Mardi, la police avait réprimé une manifestation de l'opposition, faisant 16 tués et plusieurs dizaines de blessés. Depuis, outre le militaire brûlé vif, deux policiers, un militaire et deux gendarmes ont été blessés et un gendarme a été égorgé, tous dans des quartiers considérés comme favorables à l'opposition.

Hier soir, la radio et la télévision nationales — dirigées par des sympathisants du général Eyadéma — ont diffusé à plusieurs reprises un communiqué des ministres de la Défense et de l'Intérieur, MM. Inoussa Boureima et Agbéyomé Kodjo — deux proches du chef de l'État —, imputant cette « situation regrettable et dangereuse » au Collectif de l'opposition démocratique (COD-2).

Selon eux, les agressions commises contre des militaires, gendarmes ou policiers depuis mardi dernier « sont le résultat d'une stratégie mise en place par le COD-2 et qui a pour but de contraindre les forces de l'ordre à une riposte vigoureuse ». Après avoir fait « l'inventaire des victimes de ce plan machiavélique et cynique mis en place par le COD-2 », les deux ministres ont affirmé que ce « plan de provocation devrait s'étendre à toute la commune de Lomé et ses environs pour un embrasement généralisé ».

« La mission des forces de sécurité en ce tournant historique de notre processus démocratique est assez difficile et la population doit contribuer au maintien de l'ordre et de la paix civile », ont-ils ajouté. « Chacun doit mesurer la portée de ses actes et assumer entièrement les conséquences qui en résultent », ont-ils conclu.