

# la terre

DE CHEZ NOUS

LE SEUL HEBDOMADAIRE AGRICOLE FRANÇAIS D'AMÉRIQUE

Port payé à Québec

VOL. XLVI - No 21 Montréal, 23 juillet 1975

Le point sur...  
la production du lait  
industriel

*pages centrales*

De Ste-Scho  
à Mirabel

*page 19*



*Photo Phil Renaud*

Le prochain numéro de la TCN  
ne sera publié qu'le 6 août

## Ottawa promet de revoir le dossier

Aucun engagement ferme mais la promesse de considérer de nouveau le dossier complexe des importations et des exportations de produits agricoles, en particulier en ce qui concerne la récente décision de hausser de .45 à .90 cents les 100 livres les frais perçus aux producteurs de lait industriel pour le financement du programme canadien d'exportation.

Voilà en substance la réponse qui se dégage des rencontres entre les porteparole des producteurs agricoles québécois et les députés ministériels, le 15 courant, dans la capitale fédérale. Les partis d'opposition ont également prêté une oreille attentive aux représentations des agriculteurs. Créditistes et Conservateurs endossent le point de vue de la classe agricole et s'engagent même à le défendre aux Communes.

Dans un mémoire remis au ministre de l'Agriculture, M. Eugène Whelan, l'UPA a soutenu que la politique canadienne en matière de commerce extérieur donne lieu à de vives inquiétudes, compte tenu de la tendance enregistrée depuis 1970. On constate en effet une hausse importante des importations de produits agricoles et alimentaires sans tendance analogue au

chapitre des exportations. Par ailleurs, dans un autre mémoire plus spécifiquement consacré à la hausse des frais d'exportation pour couvrir les surplus de poudre de lait, l'UPA et les deux Fédérations de producteurs de lait industriel et nature du Québec ont notamment fait valoir la nécessité d'une révision de la hausse des frais perçus par la Commission canadienne du lait, d'un contrôle plus étanche des importations de fromage, etc. On peut d'ailleurs prendre connaissance du document détaillé remis à cette occasion en page 8 du présent numéro. Outre les délégations de l'UPA et de ses fédérations affiliées, on remarquait la présence de représentants de la Coopérative Fédérée de Québec et de la Fédération canadienne de l'Agriculture à la présentation du mémoire sur les frais d'exportation des produits laitiers. En plus du ministre de l'Agriculture, les dirigeants agricoles ont pu dialoguer avec les ministres Jeanne Sauvé et André Ouellet.



À tous les délégués du plan conjoint  
des producteurs de volailles du Québec

### AVIS DE CONVOCATION

Par la présente, vous êtes convoqué à une assemblée générale spéciale de la Fédération des Producteurs de Volailles du Québec aux date et endroit ci-dessous mentionnés:

Jeudi, le 14 août 1975  
à 13:30 P.M.  
au Motel Universel  
(sortie centre ville, route Transcanadienne)  
Drummondville, P.Q.

L'enregistrement se fera à compter de 13:00 P.M.

Cette assemblée générale spéciale a pour but de prolonger d'une année le règlement de cotisation spéciale, voté le 25 mars 1975, lors de l'assemblée générale annuelle, pour permettre à la Fédération de rencontrer ses obligations pour la participation des producteurs aux frais d'exportation à Cuba. Seuls les délégués du plan conjoint sont convoqués à cette assemblée.

Maurice Mercier, secrétaire

### Avis à tous les anciens élèves de l'École d'Agriculture de Ste-Martine

Tous les anciens qui ont fréquenté l'École d'Agriculture de Ste-Martine sont priés d'assister avec leur conjoint à une réunion d'anciens (conventum) qui aura lieu à la Salle St-Jean-Baptiste de Ste-Martine, dimanche, le 3 août 1975.

Une célébration eucharistique sera célébrée à 11 heures à la salle et un repas sera servi à 12 heures.

Vous êtes priés de faire parvenir la confirmation de votre présence à Bernard Parent, Ste-Martine, Qué. au téléphone: 427-3507.

● 71% des céréales fourragères acheminées par bateau vers le Québec passent par le port de Montréal, 26% par Québec et 3% par Trois-Rivières et Sorrel.

# la Terre

Le seul hebdomadaire agricole  
français d'Amérique

Fondé en 1929  
Propriété de l'UPA

515, avenue Viger, Montréal H2L-2P2,  
Tél.: 288-6141

DIRECTEUR:

Jean-Marc KIROUAC

RÉDACTEUR EN CHEF:

Pierre COURTEAU

RÉDACTRICE et MAQUETTISTE:

Mme Rosaline D.-LEDOUX

GÉRANT DE LA PUBLICITÉ:

J.-V. HENRY

Représentants à Toronto:

Colin C. King & Ass. Ltd.

32 ouest, rue Front, Toronto, Ont.

Composition Montage:  
Rive-Sud Typo Service Inc.

Impression:  
Les Presses Lithographiques 1985 Inc.

Publié le mercredi de chaque semaine  
Abonnement: 1 an, \$5, 2 ans, \$8; 3 ans \$10.

Chèque ou mandat.

Non responsable de l'argent

Dépot légal — 3e trimestre 1974  
Média Québec nationale du Québec  
Enregistrement No 1061  
Copier de deuxième classe

# De l'eau au moulin de chacun!

Pour qu'ils puissent jouer adéquatement le rôle vital qui leur revient au niveau de la collectivité, les lacs et cours d'eau du Québec doivent généralement rester libres d'obstacles et n'être modifiés qu'en cas de nécessité.

À cet effet, il est rappelé à tous les propriétaires riverains qu'ils ne peuvent, sans autorisation préalable, construire à des fins personnelles ou industrielles des installations empiétant sur le lit des cours d'eau.

L'observance de cette directive est sujette à différents modes de contrôle dont la patrouille aérienne. Nous ne pouvons apporter de l'eau au moulin

de chacun qu'en considérant cet élément comme un bien collectif.

Toute demande d'autorisation relative à une intervention en cours d'eau doit être soumise à:

La Direction générale des eaux  
Ministère des Richesses naturelles  
1640, boulevard de l'Entente  
Québec G1S 4N6



Gouvernement du Québec  
Ministère des Richesses naturelles

## Les vacances "annuelles" c'est pour quand en agriculture?

Depuis vendredi le 18 juillet, la plupart des employés permanents de l'UPA tant de la Confédération que des fédérations régionales sont en vacances. Alors que les plus nouveaux doivent, comme ils le disent couramment "se contenter de petites vacances (comme c'est d'ailleurs malheureusement mon cas) les autres jouiront d'un repos plus prolongé.

Ce dernier groupe d'employés est toutefois peu important numériquement, mais ceux qui en font partie y ont largement droit, ce sont des "vieux de la vieille" dans le mouvement agricole québécois comme disent aussi les plus jeunes. Ceux-là méritent un peu plus de considération, c'est normal car plusieurs ont acquis "prématurément" rides et cheveux blancs en travaillant et en luttant ferme depuis de nombreuses années au service de la classe agricole du Québec. D'ailleurs, j'en suis certain, cette dernière est pleinement d'accord avec ce traitement de faveur car elle désire garder en forme ses renards les plus rusés.

Mais que pensent en retour les permanents de l'UPA de la difficulté, sinon de l'impossibilité totale, qu'éprouvent un grand nombre de producteurs agricoles à s'offrir une fois l'an de vraies vacances en dehors de leur ferme. Car à en croire les producteurs eux-mêmes, il paraît que la vie à la ferme de nos jours ça ne signifie plus être en vacances six mois environ chaque année. Voilà donc une question qui intéresse sans doute les membres de l'UPA.

La réponse, quant à moi, elle est toute simple et je sais qu'il en est de même pour la plupart de mes camarades de travail.

Les producteurs agricoles, on l'a bien souvent répété, sont des travailleurs autonomes ou, si l'on préfère, des petits entrepreneurs. Qui alors mieux qu'eux-mêmes est placé pour s'offrir des vacances? Personne, peut-être direz-vous, mais avez-vous déjà songé que des vacances ça coûte beaucoup de sous surtout quand, pour en prendre, on doit se priver de ses entrées régulières de revenus?

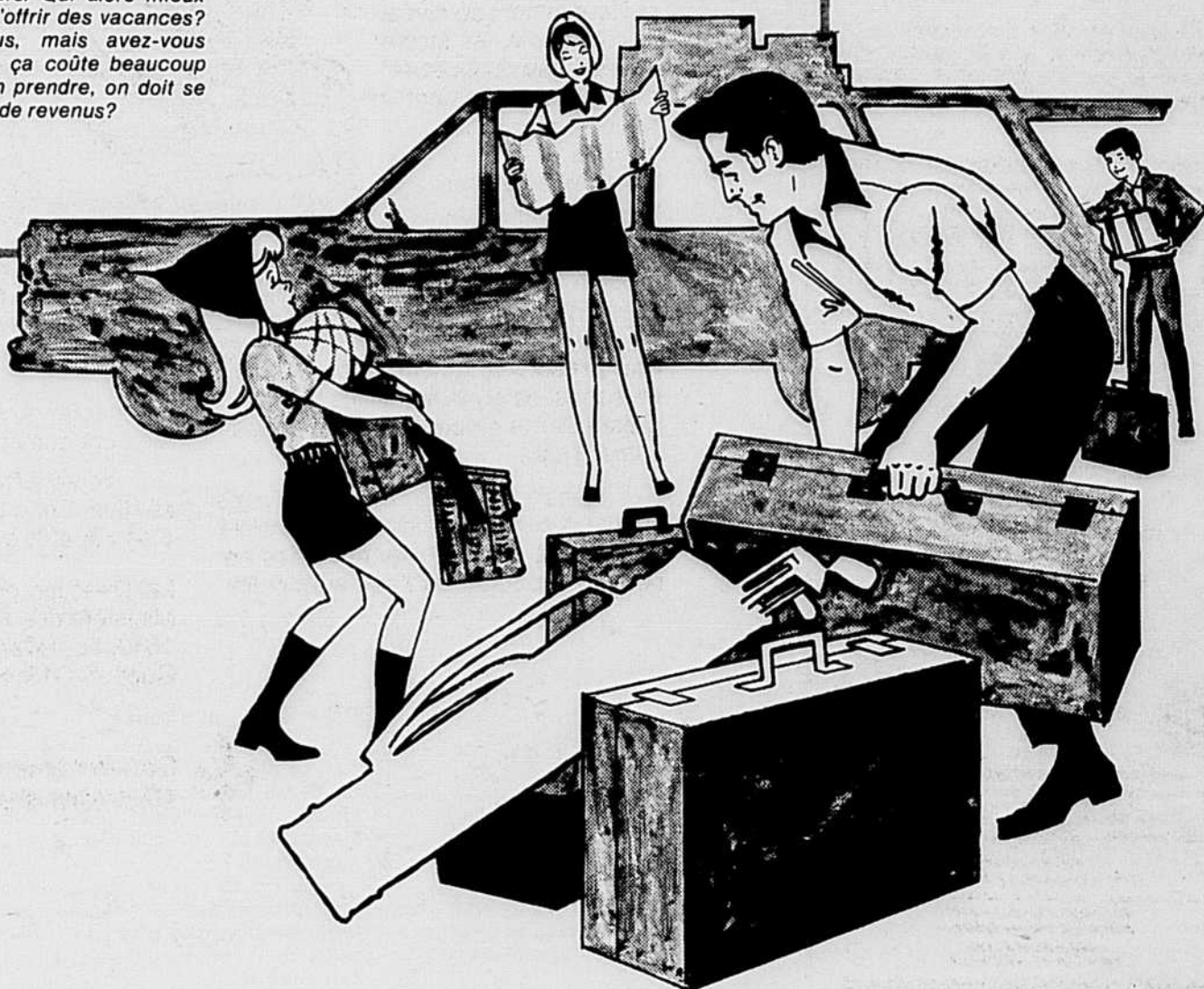
Mais la question ne se pose pas non plus tout à fait dans ces termes puisqu'une entreprise agricole ça ne peut jamais complètement cesser de fonctionner (du moins tant que les animaux et les cultures n'auront pas appris à se mettre eux aussi en vacances). Autrement dit, des vacances en agriculture non seulement ce n'est pas payé mais en plus il faut que le producteur paie de sa poche pour en prendre. Où alors l'agriculteur ira-t-il chercher l'argent pour ses vacances? Une seule réponse est possible à cette question: dans la vente de ses produits, c'est-à-dire dans ses profits.

Mais encore faut-il qu'il y en ait des profits. Et pas seulement des petits profits occasionnels, des profits raisonnables et surtout des profits réguliers car ce sont des vacances "annuelles" dont ont besoin comme tous les autres groupes de travailleurs les producteurs agricoles du Québec.

Un revenu annuel net stabilisé dont le niveau incluerait pour eux un salaire horaire équivalant à celui du travailleur spécialisé, une rémunération additionnelle pour leur travail de gestionnaire et un intérêt sur leur capital productif, voilà à quoi songent les producteurs agricoles quand ils entendent le Premier Ministre du Québec leur parler de meilleure qualité de vie.

Mais peut-être les agriculteurs québécois n'ont-ils jamais été si près qu'en ce moment de voir se réaliser leurs espoirs. Du moins, les employés de l'UPA aiment sincèrement à le croire et particulièrement en cette occasion de fraterniser que leur offre leurs vacances annuelles.

Claude TOUSIGNANT



**Au printemps 1976**

## Disponibilité de 55 millions de plants de conifères

QUÉBEC — Le ministère des Terres et Forêts du Québec invite les propriétaires de boisés privés à s'inscrire sans tarder au programme de reboisement du printemps prochain. Pas moins de 55 millions de plants de différentes essences de conifères, provenant des pépinières gouvernementales, seront alors disponibles.

Ces plants de pins et d'épinettes doivent servir à reboiser des terrains impropres à l'agriculture. Actuellement, au Québec, le ministère considère qu'il y a environ 2.5 millions d'acres de ces terrains que le reboisement pourrait à nouveau rendre productifs.

Comme par les années passées, les plants seront fournis gratuitement mais les reboiseurs devront faire leur demande avant le 1er octobre. Les essences disponibles sont l'épinette blanche, l'épinette de Norvège, l'épinette rouge, l'épinette noire, le pin gris et le pin sylvestre.

### Buts du reboisement

Pourquoi reboiser au Québec alors qu'il existe tant de forêts vierges ou en pleine expansion? Les raisons sont nombreuses.

D'abord, le reboisement permet d'obtenir la matière première requise pour l'établissement et le fonctionnement d'industries de transformation du bois et conséquemment de réduire le déficit qu'on appréhende en produits ligneux dans environ 25 ans.

Le reboisement offre aussi l'occasion de revaloriser et de faire produire les terrains abandonnés ou, d'une façon générale, les terrains non ou mal régénérés.

Le reboisement permet encore d'améliorer et de régulariser les cours d'eau, de protéger le sol contre l'érosion causée par le vent et par l'eau, de protéger du vent les vergers et les cultures de valeur.

Il permet enfin de planter les essences les plus recherchées par rapport à la de-

mande des produits du bois, par exemple les arbres de Noël. Il crée un habitat plus sain pour l'homme ainsi que pour la faune aquatique et terrestre.

Le ministère des Terres et Forêts octroie donc les plants pour:

1. reboiser des découverts impropres à l'agriculture, des brûlis ou des bûches qui ne se régénèrent pas;
2. prévenir ou enrayer le ravinement ou l'érosion par l'eau ou le vent;

### Les conditions

Le propriétaire forestier désireux de reboiser doit évidemment remplir certaines conditions.

D'abord, le terrain à regarnir d'arbres doit avoir une superficie d'au moins trois acres dont une acre sera consacrée au reboisement. En second lieu, les plants ne doivent pas être destinés à l'ornementation et doivent être établis sur des terres où des travaux de déblaiement ne les empêcheront pas d'atteindre leur maturité.

### La demande

Pour obtenir des plants, le propriétaire doit écrire à l'administrateur de la région dans laquelle se trouve la terre à reboiser.

La demande doit contenir le nom, l'adresse et le numéro de téléphone du demandeur ainsi que la localisation de la terre à reboiser: canton, rang, lot, paroisse.

Pour le reboisement du printemps prochain, la demande doit parvenir aux bureaux régionaux du ministère avant le 1er octobre.

Si le projet répond aux conditions, le conseiller forestier du ministère des Terres et Forêts rencontre le propriétaire afin d'étudier le sol et les autres conditions du milieu, choisir les espèces les plus adéquates et calculer le nombre d'arbres à mettre en terre.

Ce spécialiste fournit aussi au propriétaire les renseignements sur la préparation du terrain, la livraison, la conservation et la mise en terre des plants ainsi que sur l'entretien de la plantation.

Le projet approuvé, le demandeur est immédiatement invité à compléter la formule officielle de demande de plants. En apposant sa signature, il s'engage à employer ses plants pour l'usage convenu, à entretenir sa plantation en bon état et à la protéger adéquatement.

### La livraison

Suffisamment de temps avant la plantation, le bénéficiaire reçoit une lettre pour l'informer sur les plants qui lui sont accordés et lui faire connaître le lieu et la période probable où ils lui seront livrés.

Les plants sont généralement livrés en ballots de 500 ou 1,000. Un ballot normal mesure environ 40 pouces (1 mètre) de longueur par 16 pouces (0,4 mètre) de diamètre.

### Prêts d'une planteuse

Un propriétaire pourra, dans certains cas, obtenir sans frais les services d'une planteuse mécanique du ministère. Il lui appartiendra toutefois de fournir le tracteur et la main-d'oeuvre nécessaires aux travaux.

Au cours de l'été qui suit la plantation, le conseiller forestier fera la tournée des terrains reboisés et, s'il y a lieu, fera connaître au propriétaire les soins additionnels à apporter.

## 159.3 millions de plants en six ans

Quelque 159.3 millions de conifères ont été plantés par le ministère des Terres et Forêts, au cours des six dernières années, dans le cadre de son programme de régénération artificielle des forêts du Québec.

Un relevé du service de la Restauration révèle en effet que depuis le printemps 1970, près de 100 millions de pins ou d'épinettes ont été distribués dans les boisés privés et plus de 59 millions dans les forêts publiques ou en bordure des autoroutes.

Tous ces plants, qui mesurent entre huit et douze pouces, ont été produits dans les sept grandes pépinières du ministère des Terres et Forêts. Il s'agit des pépinières de Berthierville, près de Montréal, de Grandes-Piles, près de Grand-Mère, de Normandin, au Lac St-Jean, de New-Carlisle, dans la Baie-des-Chaleurs, de St-Modeste, près de Rivière-du-Loup, de Ste-Luce, près de Rimouski et de Trécesson, non loin d'Amos.

Au cours des trois dernières années, ces pépinières ont sensiblement augmenté leur production et la distribution de plants en territoires privés s'en est ressentie. Ainsi, le nombre de conifères plantés sur ces terrains est passé de 15.5 millions en 1973 à 18.4 millions en 1974 et à 23 millions en 1975.

Le printemps prochain, les pépinières gouvernementales seront en mesure d'écouler 55 millions de plants et 60 millions l'année suivante. La très grande majorité de ces arbres seront plantés sur terrains privés.

### Voici la distribution de pins et d'épinettes depuis 1970.

	Forêt privée millions	Forêt publique millions
1970-71	18.7	12.5
1971-72	12.8	7.8
1972-73	11.3	5.5
1973-74	15.5	7.8
1974-75	18.4	11
1975-76	23	15

### Évaluation municipale

Afin de favoriser le reboisement des terres privées à vocation forestière, la Législature québécoise a inséré dans la loi des Terres et Forêts, l'article 164 qui se lit comme suit: "Tant qu'on y conserve au moins trois cents arbres à l'acre, les terrains reboisés, sauf ceux qui sont situés dans une municipalité de cité, de ville ou de village, gardent, et ce, durant 30 ans, l'évaluation qu'ils avaient avant la plantation: à l'expiration de cette période de 30 ans, l'évaluation municipale de ces plantations, pourvu qu'elles restent à l'état de forêt, ne peut être modifiée que tous les dix ans."

Cette loi qui ne concerne que les parcelles reboisées par l'homme est appliquée par les municipalités. Pour en bénéficier, il faut donc aviser, de préférence par écrit, le secrétaire de la municipalité dans laquelle la plantation a été effectuée.



Le reboisement offre l'occasion de revaloriser et de faire produire des terrains abandonnés ou non régénérés. Il permet de régulariser les cours d'eau, de protéger le sol contre l'érosion causée par le vent et par l'eau, de protéger du vent les vergers et les cultures de valeur.

## Les producteurs de lait industriel réagissent mal à la hausse de .45c

Quelque 500 producteurs de lait industriel du Québec tenaient le 17 juillet une assemblée générale extraordinaire, au Cegep Ste-Foy, à Québec pour étudier les moyens à prendre pour amener le fédéral à rescinder la surtaxe de 45 cts sur les frais d'exportation imposée le 11er juillet dernier.

Ils ont donné un appui solide et un mandat clair à leur président, M. Pierre St-Martin. Ce dernier allait ensuite la journée même porter le message directement au ministre de l'Agriculture, Eugène Whelan qui recevait l'exécutif de la Fédération canadienne des producteurs de lait, jeudi aussi.

Les réactions des producteurs qui voient ainsi leur revenu net diminuer de façon inconsidérée ont été assez senties, voire même violentes parfois. Certains menacent d'employer des moyens plus radicaux, si la Fédération ne se rend pas à leurs demandes.

Voici les demandes des producteurs québécois, appuyés en cela par tous les autres organismes syndicaux de produits laitiers au pays, telles que confiées au porte-parole de leur Fédération M. St-Martin:

— **Qu'on abolisse la surtaxe de 45 cts:** Les producteurs se disent prêts, en vertu d'ententes pré-établies avec le fédéral à payer pour des frais d'exportation de 15 cts à 30 cts du 100 livres de lait. Mais ils refusent catégoriquement d'avoir à payer jusqu'à 90 cts du 100 livres pour concurrencer le trésor d'autres gouvernements.

— **Que la Commission canadienne du lait soit leur seul agent importateur et exportateur de produits laitiers:** Les producteurs sont écoeurés de voir qu'on laisse entrer au pays 50 millions de livres de fromage et que cela crée des surplus de poudre de lait, dont il faut défrayer les coûts d'exportation.

— **Que le quota global d'importation de fromage tel qu'il existe actuellement soit diminué et qu'il soit confié au contrôle de la CCL.**

— **Qu'un .08 cts du 100 lb soit accordé en subsides pour permettre aux agriculteurs de toucher le prix-cible brut de \$11.02, prix que les plus efficaces d'entre eux n'ont jamais encore atteint.**

— **Qu'un ajustement de 2% soit consenti également sous forme de subsides, pour compenser les délais d'ajustement de la formule d'indexation.** En effet, le coût de production national de \$11.60 a été établi à l'aide de statistiques de la fin décembre 1974. Depuis, sept mois et demi se sont écoulés et il est évident que les coûts ont quelque peu augmenté. Cependant, ce n'est pas suffisant pour faire jouer la formule d'indexation et cela reporte un ajustement éventuel au mois d'octobre. Ceci est nettement trop long.

On connaîtra dans les prochains jours la position du Fédéral face aux demandes des producteurs québécois et ces derniers entendent bien orienter leurs actions futures en conséquence.

Communiqué de la FPLIQ



M. Jules Thibodeau, v.-président de la Commission canadienne du lait a été soumis à un barrage de questions de la part des participants à l'assemblée générale extraordinaire des producteurs de lait industriel, jeudi dernier à Québec. On le voit ici à g. avec MM. Pierre St-Martin, président de la FPLIQ, Roger Ménard, 1er v.-p. de la FPLIQ et Paul Couture, président général de l'UPA

# Avec le programme insecticide complet de Shell, les économies sont de loin supérieures au coût.

Un programme insecticide complet peut coûter \$2 par tête par mois. Trop cher? Pas si vous considérez que les mouches peuvent faire baisser la production de lait de 5% ou plus. Voici un exemple.

### La répression des mouches se traduit par des économies.

Au cours d'une étude effectuée durant la saison des mouches, du 15 mai au 15 octobre, les mouches des étables ont fait diminuer la production de lait de 8.4%. Une bonne vache donnant normalement 40 livres de lait par jour, soit 6,000 livres durant cette période, sa production serait diminuée de 500 livres. À \$11 les cent livres, cela représente une perte de \$55 par vache.

Il en coûte \$10.50 par vache pour appliquer deux onces d'insecticide à bétail CioVap\* chaque jour durant la saison des mouches. Voilà donc une économie de \$44 par vache. Ces chiffres peuvent varier selon la quantité de CioVap utilisée, à partir d'une application légère d'une once par jour jusqu'à une quantité maximale de deux onces.

### Comment reconnaître que les mouches ennuient vos vaches.

Observez vos vaches au pâturage. Si elles se tiennent dans l'eau, se frottent les unes contre les autres ou se réunissent en groupes serrés, c'est qu'au lieu d'utiliser leur énergie pour produire du lait, vos vaches essaient de se défendre contre les mouches des étables, de la face et des cornes.

### Les produits insecticides Shell

Shell offre toute une gamme d'insecticides pour la répression des mouches à la ferme. Choisissez le plus efficace pour chaque tâche.

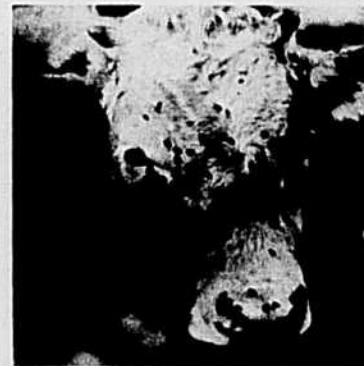
Pour les vaches laitières: l'insecticide à bétail CioVap, l'insecticide à bétail Vapona\*, l'insecticide à saupoudrer pour bétail Ciodrin\*.

Pour les bâtiments de ferme: l'appât à mouches Vapona, les plaquettes insecticides Vapona\*, le concentré émulsifiable Vapona 20, la solution pour atomiseur Vapona, l'insecticide pour le traitement résiduel des murs Rabon\*.

### Les six étapes d'un bon programme insecticide:

1. **Commencez tôt.** Les mouches que vous aurez tuées en avril et en mai ne pourront produire des millions de descendants.
2. **Enlevez tout le fumier** humide des bâtiments de ferme; les mouches s'y multiplient. Drainez bien les enclos.
3. **Traitez vos bovins régulièrement.** Appliqués selon le mode d'emploi, les produits Shell donnent d'excellents résultats.
4. **Utilisez l'appât à mouches Vapona** autour des bâtiments de ferme où les mouches abondent.
5. **Employez le concentré émulsifiable Vapona 20** pour des résultats rapides—et l'insecticide pour le traitement résiduel des murs Rabon pour une action prolongée.
6. **Accrochez la plaquette insecticide Vapona** pour assurer la répression continue des mouches dans les laiteries.

Demandez au détaillant de produits chimiques agricoles Shell de vous montrer comment vous débarrasser des mouches et accroître la production de vos vaches laitières.



Évitez ces problèmes

Shell Canada Limited \*Marque déposée



### Trouver les coupables

Le ministre de l'agriculture, M. Normand Toupin, a dit espérer que la Commission d'enquête sur le crime organisé (CECO) trouve les vrais responsables du commerce de la charogne au Québec et pas seulement "quelques coupables de surface". M. Toupin affirme avoir refilé ce dossier à la CECO parce que le gouvernement "avait des doutes sur ce qui se passait mais ne pouvait rien prouver". Le ministre a cependant précisé que "sur 1.2 milliard de livres de viande consommée par année au Québec, seulement entre deux et trois millions de livres sont de mauvaises qualité."

### Message No 34 aux producteurs laitiers du Québec

Un nouveau lactoduc pour étable conventionnelle.

À bien y penser, un lactoduc en verre est si "NATUREL"! Pourquoi?

- 21— Le verre donne à votre étable ou salle de traite de l'éclat et en fait une salle de montre.
- 22— Un lait que tu peux voir est un lait que tu n'hésiteras pas à montrer et à faire valoir sa qualité.
- 23— Un lait que tu peux voir est un lait qui t'évitera des ennuis.
- 24— Un lait que tu peux voir est un lait qui te fera faire de l'argent.
- 25— Un lait propre n'est pas un lait nettoyé.

(à suivre le 27 août 1975)

LE CENTRE CHORE BOY DU QUÉBEC  
228, SAINT-JOSEPH, SAINT-JEAN, QUÉ.



Du 25 au 31 juillet 1975

## La semaine de la sécurité agricole

QUÉBEC — La semaine du 25 au 31 juillet sera consacrée à la sécurité agricole. Depuis plusieurs années on constate que de nombreux accidents qui se produisent à la ferme pourraient être évités si on faisait preuve d'un peu plus de prudence.

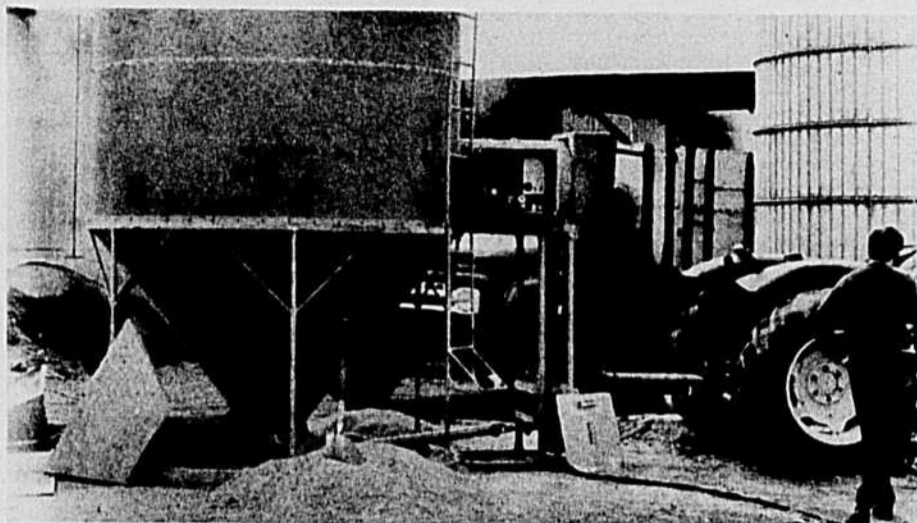
Une des règles élémentaires de prudence est de bien connaître les outils avec lesquels on travaille. Pourtant qui se donne vraiment la peine d'étudier sa machinerie, d'en connaître les possibilités mais aussi les limites?

L'an dernier sur le territoire de la Sûreté du Québec, 25 personnes ont perdu la vie dans des accidents de tracteurs; de ce nombre 10 étaient des enfants. Il est bien plus prudent de refuser à un enfant de faire un tour de tracteur en lui expliquant qu'il n'y a pas de siège où il pourrait s'installer en toute sécurité, que de se rendre à son désir et risquer un accident malheureux.

Les tracteurs ne sont pas la seule cause d'accidents; bien souvent on néglige d'arrêter les machines lorsqu'une motte de terre ou un obstacle quelconque en-

trave le mécanisme; cette imprudence coûte souvent un pied ou des doigts.

Protéger sa vie et sa santé, c'est protéger l'avenir même de son entreprise.



La semaine de la Sécurité agricole: un rappel qu'il faut en tout temps être prudent!

## Où en est rendue la lutte aux oiseaux noirs?

QUÉBEC — Depuis toujours, les oiseaux ont eu une relation directe, bénéfique ou nuisible, avec l'agriculture. En général, la gent ailée est considérée comme une précieuse auxiliaire qu'on doit essayer de protéger plutôt que détruire. Cependant, certaines espèces d'oiseaux que l'on surnomme les oiseaux noirs et que l'on identifie comme étant le carouge, l'étourneau d'Europe, la mainate et le vacher causent chaque année de graves dommages aux récoltes.

Depuis l'avènement de certaines cultures spécialisées comme celle du maïs-grain, qui s'est ajoutée à la culture du maïs sucré et du maïs fourrager, on est confronté avec des problèmes qui se sont développés au même rythme que l'évolution en agriculture. Les autorités consacrent cette année quelque 80,000 dollars à la recherche sur les oiseaux destructeurs de récoltes. M. Claude Bouchard, de la section de zoologie au Service de la Défense des Cultures du ministère de l'Agriculture du Québec, est assisté de M. Paul Morrisset dans les travaux entrepris en vue d'enrayer ce fléau.

Il y a plusieurs années, les mêmes ravages ont donné lieu à des travaux qui ont abouti à l'élaboration de diverses méthodes. Parmi ces méthodes, on citait: l'utilisation de leurres qui consistaient en épouvantails divers; l'emploi de moyens mécaniques comme des crécelles mues par le vent, des bruits produits par le choc de couvercles en fer blanc, des feuilles d'aluminium suspendues agitées par le vent, des fusées et tous les genres d'enfumage possibles; l'usage de produits chimiques qui agissaient comme répulsifs tels que le Bétanaphtol, la naphthalène, le thiram, etc. Tous ces moyens ne couvraient que de petites étendues et avaient également une efficacité restreinte.

Des essais avec des hélicoptères en action régulière au-dessus des dortoirs de ces oiseaux migrateurs ont semblé donner d'excellents résultats. En Europe et aux États-Unis, on a expérimenté la méthode d'effarouchement acoustique avec divers appareils installés dans les dortoirs des oiseaux. Le canon détonateur à carbure ou au gaz propane a été et est encore utilisé par plusieurs produc-

teurs; cependant, cet appareil cause un tel bruit que certaines municipalités ont songé à adopter des règlements pour en empêcher l'usage. Le fusil est également largement employé; toutefois, si on utilise la carabine .22, il faut se rappeler qu'elle est dangereuse dans un rayon d'un mille et que les balles peuvent changer de direction si elles frappent des obstacles.

En 1969, on a procédé à des essais sur la ferme expérimentale d'Ottawa avec des ballons remplis d'hélium maintenus au-dessus des cultures que l'on voulait protéger. D'abord effrayés par ces imitations de faucons, les oiseaux se sont habitués et passèrent en-dessous pour continuer leurs méfaits. D'autre part, certains chercheurs préconisent une culture-tampon plus hâtive pour attirer les oiseaux vers un endroit où ils pourraient rassasier leur appétit.

Cette année, à la demande des autorités du ministère de l'Agriculture du Québec, un groupe de spécialistes du Service de la Recherche du M.A.Q., du collège MacDonald, de l'Université de Sherbrooke et de la ferme expérimentale fédérale de Lennoxville ont uni leurs efforts pour dresser un programme de recherches pratiques qui pourraient permettre d'arriver à des solutions. Ces expériences consistent en des essais sur différents répulsifs tels l'avitrol et le mé-suroil. L'avitrol n'est homologué que pour des fins expérimentales ou pour usage restreint sous la surveillance d'experts en extermination; le mé-suroil n'est pas homologué et on ne peut l'employer qu'en expérimentation. Des recherches seront également entreprises sur des moyens mécaniques tel l'usage de cages-trappes qui serviront à diminuer l'intensité des populations, et sur des appareils à ultra-sons qui éloigneront les oiseaux des champs.

À l'automne, une réunion regroupera l'équipe de travail pour faire le point sur les travaux effectués. Se ralliant à l'opinion de la majorité des experts canadiens, américains et européens, nos chercheurs estiment qu'au cours de ces expérimentations, il faut plutôt tendre à éloigner les oiseaux noirs qu'à les détruire, car en essayant de les exterminer, on détruirait également les autres oiseaux auxiliaires à l'agriculture.

## Les journées provinciales des jeunes ruraux

QUÉBEC — Quatre-vingt-dix jeunes dont la majeure partie a participé à des projets agricoles inscrits au concours du Mérite Agricole des Jeunes 1975, assisteront aux journées provinciales les 29, 30 et 31 juillet à la station forestière de Duchesnay.

Les jeunes seront divisés en deux groupes distincts, un premier groupe comprenant ceux qui ont participé au concours dans la classe "établissement agricole" et dans celle des "jeunes futurs agriculteurs". Les thèmes qu'ils seront appelés à discuter porteront sur la préparation de la relève agricole, soit la formation des agriculteurs et le financement de leur établissement.

Le second groupe comprendra les concurrents qui ont participé au concours dans la classe des "jeunes ruraux". Cinq grands thèmes leur seront soumis lors de ces journées de rencontre. Un premier thème sera d'imaginer la vie rurale en 1985, un second thème portera sur la place qu'occupe la femme en milieu rural et agricole. Le troisième point qui est très important s'énonce: "La jeunesse rurale a-t-elle des problèmes?" Les jeunes pourront faire ressortir les aspects positifs de la situation de la jeunesse rurale, sans oublier de suggérer des améliorations aux lacunes qu'ils auront constatées. Les derniers thèmes qui seront discutés concerneront l'agriculture en tant que source d'activités économiques et finalement les avantages et les inconvénients de la vie à la grande ville.

Bien sûr, les jeunes ne feront pas que travailler, ils auront des moments de repos où des sports et des activités de loisirs leur seront proposés.

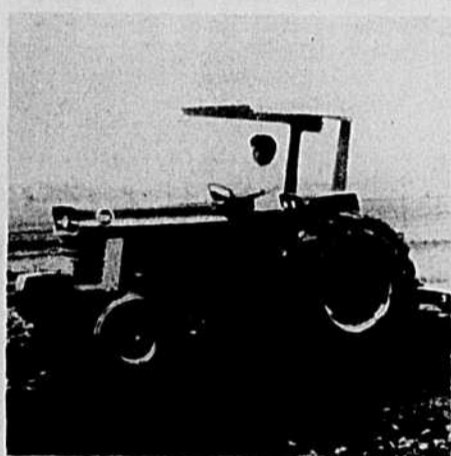
Leurs échanges seront clôturés par une visite à la ferme expérimentale de Deschambault, visite qui sera suivie d'un barbecue champêtre avec les représentants du ministère de l'Agriculture du Québec.

## Le charbon symptomatique

Le charbon symptomatique est une maladie grave, contagieuse et qui ne laisse espérer presque aucune guérison lorsqu'elle frappe les jeunes bovins. Cependant, si cette maladie se traite très mal, elle se prévient très bien.

Pour la contrôler, le ministère de l'Agriculture recommande fortement aux éleveurs d'avoir recours à la vaccination. Advenant la perte d'animaux, les cadavres doivent être détruits par le feu et enfouis profondément après avoir été recouverts d'une couche de chaux vive.

Le ministère, soucieux d'enrayer la maladie, incite les éleveurs à faire immuniser les bêtes dont l'âge varie entre trois et trente mois; et cette année encore, le ministère accorde une aide aux éleveurs en défrayant la plus grande partie du coût du vaccin.



## Les lauréats de la classe "Jeunes Ruraux"

QUÉBEC — Le ministre de l'Agriculture du Québec, M. Normand Toupin, vient d'annoncer les noms des gagnants du concours du Mérite Agricole des Jeunes dans la classe "Jeunes Ruraux".

C'est le groupe de Saint-Léon du comté de Maskinongé qui obtient le premier rang. Ceci lui permet de bénéficier d'une bourse de \$300.00, qui lui sera versée sur présentation d'un programme portant sur une activité éducative que le groupe a choisie.

Les groupes qui se classent en deuxième et en troisième place sont ceux de Saint-Epiphanie, comté de Rivière-du-Loup, et celui de Saint-Anicet, comté de Huntingdon. Ils recevront respectivement \$200.00 et \$100.00, ce qui leur permettra d'organiser eux aussi une activité éducative.

Les autres groupes participants se sont classés dans l'ordre suivant à la finale provinciale: 4e, le groupe de Saint-Jean Chrysostome; 5e, le groupe de la Ferme du comté d'Abitibi-est; 6e, le groupe de Saint-Honoré de Beauce; 7e, celui de Hatley comté de Stanstead; 8e, celui de Lévrard-Becquets du comté de Lotbinière; 9e, le cercle de Lachute du comté d'Argenteuil; 10e, le groupe de Saint-Bruno du Lac Saint-Jean; 11e, le groupe de Missisquoi. Chacun de ces groupes mérite \$50.00 pour sa participation.

Dans les régions 1, 4 et 12

## Les premières visites de parcelles de démonstration en horticulture

Le ministère de l'Agriculture du Québec invite les horticulteurs des régions du Bas-du-Fleuve, de Nicolet et Du Saguenay-Lac-Saint-Jean à participer aux visites de parcelles de démonstration qui auront lieu très prochainement dans leur région.

Tout en insistant sur l'intérêt que présentent de telles rencontres, le ministère tient à préciser que d'autres visites se feront, durant la dernière quinzaine du mois d'août, dans plusieurs autres régions agricoles. Le programme de ces visites sera transmis plus tard aux lecteurs de Terre de Chez Nous.

Voici donc les dates et lieux où se tiendront les visites de parcelles dans les trois régions précédemment citées:

### 1. Bas-du-Fleuve:

- 14 août à 13h30
- lieu de rencontre des participants: M. Henri Bouchard, St-Héloi, comté de Rivière-du-Loup
- nature de la parcelle: pomme de terre (variété)

### 2. Région de Nicolet:

- 29 juillet à 13h30

- lieu de rencontre des participants: M. Jean Lussier Boisvert, Notre-Dame-de-Pierreville

- nature de la parcelle: fraise (Bonty) et
- 12 août à 13h30

- lieu de rencontre des participants: M. Paul Dion, St-Pierre-les-Becquets
- nature de la parcelle: tomate

### 3. Saguenay-Lac-St-Jean:

- 12 août 13h30

- lieu de rencontre des participants: Coop. des Artisans de la Baie, Bagotville, comté de Dubuc

- nature de la parcelle: essai de cultures abritées et
- 12 août à 15h00

- lieu de rencontre: M. Théophil Gobeil, Chicoutimi
- nature de la parcelle: gourgane et
- 12 août à 16h00

- lieu de rencontre: M. Roger Turcotte, St-Fulgence, comté Dubuc
- nature de la parcelle: essai de cultures abritées

## L'amélioration de la qualité du lait (3)

# La consommation

QUÉBEC — Le lait que nous consommons provient assurément de la ferme, mais l'époque est révolue où l'on achetait du lait cru directement chez le producteur. La pasteurisation, devenue obligatoire pour des raisons d'hygiène et de santé, s'effectue en usine, et c'est le point de départ de la distribution.

Chaque agent distributeur détient un permis de distribution du lait et des produits laitiers émis par la Régie des Marchés agricoles du Québec. Ces laitiers s'alimentent à l'usine de pasteurisation ou à des postes de dépôt régional qui atténuent le problème des distances. Qu'il s'agisse d'entreposage dans les chambres froides ou d'étalage dans les comptoirs de vente, un principe important doit être respecté: la rotation de la marchandise. En effet, le dernier produit reçu doit toujours être placé derrière le précédent, et ce, dans le but d'assurer une fraîcheur constante. Rappelons que chaque personne reliée de près ou de loin à la production, à la transformation ou à la consommation du lait est en partie responsable de la qualité du produit.

On précise finalement qu'en cas de pluie, ces visites seront reportées au lendemain. Bienvenue à tous!

Au point de vue du marché, une tendance générale s'affirme: celle de s'approvisionner au magasin d'alimentation, plutôt que de recevoir son lait à domicile. On remarque également une augmentation sensible de la consommation du lait partiellement écrémé. Ainsi, dans la région de Québec, il s'était vendu 1.169.000 pintes de lait à 2% de gras en janvier 1970, alors qu'il s'en est vendu 2.129.000 pintes en janvier 1974. Ce phénomène tient probablement à deux facteurs principaux: le prix inférieur du lait écrémé par rapport au lait entier, et sa moindre teneur en gras, pour une valeur nutritive équivalente.

Le consommateur se doit aussi de prendre certaines précautions: les gens qui reçoivent leur lait à domicile doivent éviter de le laisser séjourner dehors, à des températures parfois excessives et souvent à la lumière solaire. L'exposition à la lumière solaire peut en quelques minutes anéantir les efforts de tous ceux qui avaient jusque là préservé son goût et sa fraîcheur, la saveur d'oxydation se développant très rapidement.

On doit donc conserver le lait au réfrigérateur à une température variant entre 2 et 5°C (35 et 40°F). Il est fortement déconseillé de le laisser séjourner à la température de la pièce, ce qui favorise le développement des micro-organismes. Ces précautions valent également pour les autres produits laitiers.

## L'entreposage et la conservation des céréales

par M. Roger Benjamin,  
Service de la construction  
et du machinisme agricoles

Les céréales doivent être entreposées dans des bâtiments secs à l'abri des rongeurs et à une teneur en eau suffisamment basse pour éviter le chauffage.

Voici les teneurs en eau permettant de stocker les grains pendant un an:

Blé	14.5%
Orge	14.8%
Avoine	14.0%
Seigle	14.0%
Lin	10.5%
Sarrasin	16.0%

Si la récolte contient des grains de mauve herbes, on doit la cribler avant de l'entreposer, car les grains de mauvaises herbes ont généralement une teneur en eau plus élevée que celle des céréales et provoquent le chauffage de ces dernières.

Avec du grain qui n'est pas suffisamment sec pour être entreposé d'une façon sécuritaire, on doit achever le séchage artificiellement.

Si la quantité des grains est considérable, ou si sa teneur en eau dépasse 20%, on doit le faire sécher dans un séchoir conventionnel à l'air chaud.

Il y a cependant des températures de séchage qu'il faut respecter et qui dépendent de l'utilisation que l'on entend

faire du grain. Ces températures sont données dans le tableau qui apparaît à la fin du présent texte.

Par contre, si la quantité de grains est plus petite, ou si sa teneur en eau est de 18% et moins, l'on peut recourir au séchage à l'air froid.

Le séchage à l'air froid ne demande pas un système compliqué, car le grain est séché dans son bâtiment d'entreposage.

Un système de séchage à l'air froid se compose d'un moteur électrique, d'un ventilateur, de conduits de séchage et de prises d'air. Le ventilateur utilisé doit porter la spécification "séchage des récoltes" ("Crop Drying").

Pour la plupart des systèmes de séchage, on peut utiliser un ventilateur du type tube axial. Cependant, dans les endroits où le bruit peut être un problème, un ventilateur centrifuge avec les ailes recourbées vers l'arrière peut atténuer cet inconvénient.

La dimension du conduit principal doit être d'au moins 1 pied carré pour chaque 1000 pi<sup>3</sup>/min. d'air et la dimension totale des conduits latéraux doit être la même que celle du conduit principal.

Des prises d'air, d'au moins deux fois l'entrée, doivent être prévues pour permettre à l'air de s'échapper.

Dans ce système, le débit d'air par boisseau de grains peut varier de 1 à 5 pi<sup>3</sup>/min./boisseau, selon la teneur en eau du grain. Toutefois comme le débit d'air est supérieur à 1 pi<sup>3</sup>/min./boisseau, on doit pousser l'air au travers de la masse de grain.

La longueur de la période de séchage peut être de une à 4 semaines dépendant de l'humidité relative de l'air. Il est

préférable de ne pas entreposer le grain qu'on veut faire sécher à l'air froid en couche de plus de 6 pieds d'épaisseur et le bâtiment d'entreposage doit être rempli par couches uniformes de façon à distribuer uniformément les grains sèches et les fournées plus humides.

### L'aération des grains:

Les grains sont des organismes vivants qui respirent et qui, de ce fait, produisent de la chaleur. Ils peuvent de plus absorber de l'eau.

La quantité de chaleur produite est en fonction de la teneur en eau et de la température du grain. La chaleur favorise la croissance de moisissure et occasionne des pertes de matières sèches, en plus de procurer un milieu idéal pour la croissance des insectes.

Pour cette raison, il est nécessaire d'aérer les grands volumes de grains durant la période de l'entreposage.

L'aération a pour but de refroidir et d'uniformiser la température à l'intérieur de la masse de grains, en créant un courant d'air lent autour de ces derniers. L'aération n'abaisse la teneur en eau du grain que de 1% à 2% au maximum; ce n'est donc pas un procédé de séchage.

Le débit maximum d'air utilisé est de 1 / 5 pi<sup>3</sup> / min. / boisseau; à cause de ce faible débit, on doit tirer l'air au travers de la masse de grains.

Le système d'aération peut se composer simplement d'un aérateur portatif, que l'on peut se procurer facilement sur le marché, pour les petites quantités de grains, ou être constitué d'un ventilateur avec des conduits faits de tuyaux de drainage en plastique, ce qui est peu dispendieux et facile à construire.



Le "Lys d'or", symbole d'excellence, remis chaque année par le ministère de l'Agriculture du Québec aux usines qui se sont distinguées par la qualité de leurs produits laitiers.

Afin de promouvoir l'amélioration de la qualité du lait et de ses dérivés, le service de Contrôle des Produits Laitiers et Carnés du ministère de l'Agriculture du Québec a élaboré un programme de contrôle. Les critères de saveur, de texture, de corps, d'incorporation à l'eau, de salage, de couleur et de résistance à la fonte font partie du contrôle mensuel de la qualité organoleptique des produits laitiers. Le contrôle mensuel de la qualité chimique, physique et bactériologique est effectué selon les données suivantes: comptage bactériologique total, comptage coli total, antibiotiques, levures et moisissures, composition (gras), cryoscopie (présence de l'eau), solides totaux, humidité, acidité, sédiment, solubilité, phosphatase, rapport streptocoques lactobacilles. Ces deux formes de contrôle s'appliquent à tous les produits laitiers. Chaque année, le Lys d'or, symbole d'excellence, est remis à l'usine gagnante dans chacune des catégories suivantes: le beurre, le Cheddar, la crème glacée, la poudre de lait, le lait nature, le yogourt, le cottage et les fromages spéciaux. Ce programme permet aux inspecteurs d'assurer un contrôle constant de la qualité, tout en encourageant les usines à améliorer leurs méthodes d'exploitation et de production.

## L'agriculture... aujourd'hui

Les 24 et 25 juillet, nous traitons d'un sujet de plus en plus populaire: il s'agit de l'insémination artificielle du porc et, à cette occasion, Roger Drolet s'entretient avec monsieur Ronald Drapeau, agronome et responsable du Centre d'insémination du porc de la Pocatière.

Du 28 au 1er août, un autre coordonnateur agricole viendra présenter sa région à la population du Québec; il s'agit de monsieur Bernard Priour, coordonnateur de la région # 6 (St-Hyacinthe). Il caractérisera en outre les particularités climatiques régionales et énumérera les productions les plus importantes de la région.

	SEMENCE ou MALTAGE	UTILISATION COMMERCIALE	ALIMENTATION du BÉTAIL
Blé	140° F	150° F	180° F
Orge	110° F	130° F	180° F
Avoine	110° F	140° F	180° F
Seigle	110° F	140° F	180° F
Lin	110° F	180° F	
Sarrasin	110° F	180° F	

**N.D.L.R. —**

Un volumineux mémoire a été remis la semaine dernière aux autorités fédérales en rapport avec le problème des importations et des exportations des denrées agricoles. Préparé par le Service d'Études et de Recherches de l'UPA, le document traite entre autre de la nouvelle hausse de .45 cents décrétée par Ottawa pour financer les frais d'exportation des produits laitiers. Compte tenu des implications désastreuses du programme fédéral sur le revenu net des producteurs de lait industriel, la TCN reproduit cette semaine un extrait du mémoire qui porte sur ce sujet d'actualité. Le texte est endossé conjointement par l'UPA et les deux fédérations de producteurs de lait nature et industriel du Québec.

**La poudre de lait écrémé:**

Les producteurs agricoles du Québec sont certainement ceux qui sont les plus préoccupés par la question laitière et en particulier la question de la poudre de lait.

Depuis 10 ans, le prix de la poudre de lait au Canada et sur les marchés mondiaux a augmenté sensiblement (tableau 1). Le prix de soutien de la Commission Canadienne du Lait étant toujours plus élevé que celui prévalant sur les marchés d'exportation. Avec ce système nous avons pu accroître nos exportations et les producteurs ont toujours payé les frais d'exportation en ce sens que les producteurs laitiers, pour les produits exportés, payaient la différence entre le prix de soutien et le prix mondial, ce qui permettait aux producteurs canadiens de faire une concurrence honnête aux producteurs laitiers des autres pays.

**Tableau 1**

**EXPORTATIONS DE POUDRE DE LAIT ÉCRÉMÉ:**

Année	Total (en quintaux de 100 lb)	Prix d'exportation (la livre)	Prix de soutien CCL
1975	—	—	.64
1974	1,291,728	.428	.54
1973	2,676,327	.290	.38
1972	1,145,065	.269	.29
1971	2,403,960	.168	.26
1970	2,971,535	.097	.20
1969	2,383,009	.073	.20
1968	1,266,882	.092	.20
1967	949,727	.163	.20
1966	694,472	.154	
1965	862,583	.149	

Janvier 1975	476
Février 1975	481
Mars 1975	460

**Moyenne (3 premiers mois de 1975): 472**

Que s'est-il passé exactement sur les autres marchés laitiers en ce qui regarde la poudre de lait? La CEE avec son esprit communautaire a des méthodes radicales d'action qui lui permettent en même temps de protéger ses agriculteurs. Il faut noter que dans la CEE, ce ne sont pas les producteurs qui défraient les coûts des exportations, car la Communauté a reconnu depuis longtemps qu'il faut une intervention: "L'intervention de l'État sur les marchés agricoles étant devenue indispensable pour assurer aux producteurs une rémunération satisfaisante, la Communauté Européenne a été obligée de mettre en place un organisme susceptible, à long terme, de relayer les organismes nationaux dispensateurs des crédits d'intervention et de soutien" (Guide de l'organisation du marché du lait et des produits laitiers dans la CEE, Paris 1968 p. 83). C'est donc cet organisme soutenu par les trésors nationaux qui fait concurrence aux producteurs canadiens. La concurrence est devenue déloyale et pour rétablir l'équilibre, il faut soit que le gouvernement canadien embarque dans la ronde et fasse concurrence à la CEE, soit que la CEE cesse de subventionner les exportations et laisse aux producteurs le soin de faire la concurrence.

Comment intervient la CEE? Afin d'arriver à un marché commun unique dans le lait en 1968, les principes suivants ont été mis en place:

- "Chaque année les prix sont fixés par le Conseil des Ministres de la CEE, sur proposition de la Commission et théoriquement avant le 1er août pour la campagne laitière suivante du 1er avril au 31 mars.
- Des interventions en vue du soutien du marché du lait sont prévues sous forme d'achat par les organismes d'intervention pour les produits concernés par un prix d'intervention.
- Pour ce qui est des exportations, lorsque le cours des produits laitiers dans la CEE sont

supérieurs au cours de ces produits dans le commerce mondial, la différence entre ces cours peut être couverte par une restitution à l'exportation dont les règles générales d'attribution et les critères de fixation de leur montant sont arrêtés par le conseil" (Revue de l'élevage, numéro spécial, 1972, p. 17).

La Communauté Européenne a donc appliqué les règlements prévalant chez elle en donnant un soutien de 28.9¢ la livre de poudre de lait. La Communauté achète les produits couverts par un prix d'intervention qui dans le cas de la poudre de lait, au 2 juillet 1975, était de \$1,228 par tonne métrique, la restitution était de \$619 par tonne. Puis la CEE revend cette poudre de lait sur le marché mondial au prix de \$609 (\$1,228 — \$619) = \$609, soit .28½¢ la livre de poudre. Ces ventes ont nécessairement fait baisser les cours mondiaux et peuvent être assimilées à une politique de dumping.

de production de 8.95% soit .84¢, ce qui donne un prix net qui serait de \$10.25, alors que la production touche actuellement 9.97. Ce qui veut dire que le producteur se trouvait dans une meilleure situation l'an dernier qu'actuellement. Et ici mentionnons que le producteur n'a fait aucun rattrapage face aux autres classes de la société quant à son niveau de revenu. Au contraire il y aurait une diminution.

Nous demandons donc que le .45¢ annoncé le 1er juillet soit enlevé immédiatement. Il faudrait en plus que votre gouvernement réévalue le .45¢ annoncé le 1er avril 1975. Nous sommes toujours prêts à accepter un niveau raisonnable de frais d'exportation. Cependant, il ne faudrait pas que les producteurs de lait canadiens entrent en concurrence avec les gouvernements étrangers principalement ceux de la CEE. Cette fonction doit être effectuée par notre gouvernement.

**Produits laitiers**

**Mémoire conjoint des producteurs sur la hausse des frais d'exportation**

À noter ici que les États-Unis, dans le cas du fromage, ont créé un précédent en forçant la CEE à retirer ce genre de politique pour tout le fromage entrant aux États-Unis en provenance de la CEE. Le Gouvernement Canadien pourrait donc faire valoir ce point. À cette occasion, le Canada devrait rappeler à la CEE qu'elle peut jouer un rôle régulateur sur son marché des produits laitiers mais pas au détriment des marchés d'exportation, ce qu'elle fait actuellement.

Les États-Unis au niveau de la poudre de lait ont certainement une attitude plus positive à savoir qu'ils ont réservé 50,000 tonnes métriques (110 millions de livres) de poudre de lait écrémé pour donner aux pays qui en ont besoin sous le programme: "De la nourriture pour la paix", et ils prévoient que durant l'année fiscale 1975, il y aura une plus grande quantité qui pourra être attribuée à ce programme.

Bien que les programmes à court terme d'aide alimentaire soient discutables, il n'en demeure pas moins que ces produits excédentaires sont la plupart du temps dirigés vers une demande non exprimée auparavant car elle n'était pas solvable, ce qui influence très peu les cours mondiaux ou nationaux. Cette solution pourrait être adoptée aussi bien par la CEE que par le Canada. Ainsi ce ne serait pas les producteurs qui auraient à payer pour les frais d'exportation mais la société dans son ensemble.

Aux États-Unis le prix de la poudre se maintient aux environs de .60¢ la livre. Tel que l'indique le tableau 2, les stocks ont augmenté, l'utilisation a baissé et les achats par le département de

**Conclusion**

Votre gouvernement a manqué une occasion de sécuriser les producteurs de lait le 1er juillet 1975, mais il a préféré mettre en vigueur une nouvelle augmentation de .45¢ le cent livres des frais d'exportation.

Cette réponse est tout à fait contraire à ce que nous pouvions attendre. Nous aurions aimé vous voir mettre en place un contingentement plus sévère sur les importations et une nouvelle augmentation du prix du lait en relation avec les augmentations des coûts de production, afin que les producteurs puissent bénéficier d'un revenu équivalant à celui du travailleur spécialisé. Il n'en est rien et votre façon de procéder nous a grandement déçus, d'autant plus que la Commission Canadienne du Lait étudie présentement de nouvelles baisses dans les quotas.

Nous nous demandons si la production laitière canadienne et particulièrement celle du Québec ne sera pas échangée pour des avantages au niveau international avec de meilleures conditions dans les secteurs industriels. Nous sommes inquiets du climat qui règne à Ottawa pour la politique laitière et les paroles prononcées par M. Trudeau en Nouvelle-Zélande nous causent une grande insécurité à savoir: que ce pays pourrait devenir un fournisseur permanent de beurre pour le Canada alors qu'on parle d'une nouvelle diminution des quotas.

Il va donc falloir que votre gouvernement se penche sur la politique laitière et jette un oeil attentif sur les importations de produits laitiers. Si votre gouvernement, après une étude impartiale, se voyait dans l'obligation d'augmenter les subventions aux producteurs et de contrôler les importations, nous espérons qu'il le fera dans les plus brefs délais."

**Tableau II**

**MARCHÉ AMÉRICAIN — 1974-1975**

**Produits Laitiers (lait en poudre écrémé)**

	1974	1975		
		Janv.	Fév.	Mars
Prix de gros (livre)	58.6	58.8	60.0	60.7
Stocks à la fin du mois (million lb)		310.2	316.2	335.4
Utilisation (million lb)	795.0	57.0	43.7	41.9
USDA (achats million lb)	265.1	38.8	46.1	53.9

SOURCE: Dairy Situation USDA, May 1975  
Traduction Service d'Études et de Recherches

l'agriculture ont progressé rapidement au cours du 1er trimestre de l'année 1975.

Alors que tous ces phénomènes se passaient sur les autres marchés au Canada, que se passait-il chez les producteurs laitiers, principalement ceux du Québec? Entre le troisième trimestre 1974 et le premier trimestre 1975 pour une période de 6 mois, les coûts de production ont augmenté de 8.95% passant de l'indice 148.43 à 161.41.

Le prix prévalant au 3e trimestre de 1974 étant de \$9.41 si on ajoute l'augmentation des coûts



Tableau V

RECETTES MONÉTAIRES PROVENANT  
DE LA VENTE DU LAIT ET DES  
SUBVENTIONS VERSÉES PAR LA CCL  
1972-1973-1974  
(en milliers de dollars)

		VENTES	SUB.	RECETTES TOTALES
Québec	74	403,502	109,782	513,284
	73	311,264	68,143	379,907
	72	292,417	50,133	342,550
Ontario	74	399,098	66,392	465,490
	73	317,101	31,311	348,412
	72	293,780	33,359	327,139
Canada	74	1,087,744	221,059	1,308,803
	73	849,455	131,022	980,474
	72	778,816	101,410	880,226
% Québec	74	37%	50%	39%
Canada	73	37%	52%	39%
	72	38%	49%	39%

Bien que le total des subventions ait augmenté considérablement en 1974 par rapport à l'année précédente, le pourcentage que les subsides constitue dans le revenu aux 100 livres de lait a très peu varié. Les recettes totales pour le Québec se maintiennent depuis les trois dernières années par rapport à celles du Canada.

Tableau VI

BALANCE COMMERCIALE DES PRODUITS LAITIERS AVEC  
LA COMMUNAUTÉ ÉCONOMIQUE EUROPÉENNE  
LES ÉTATS-UNIS ET LES AUTRES PAYS  
(en milliers de dollars)

	C.E.E.		ÉTATS-UNIS		AUTRES	
	1973	1974	1973	1974	1973	1974
Beurre	- 6,204	- 140	- 2,391	- 344	-22,847	-30,737
Fromage	-15,904	-25,703	- 2,784	- 1,500	- 8,702	-10,849
Lait crème et autres produits laitiers						
Poudre	- 95	- 12	+27,853	+10,071	+49,700	+46,563
évaporé	- 2	- 1	- 212	- 700	+ 56	+ 9
caséine	- 79	- 807	+ 1,013	- 503	- 1,606	- 8,993

Les données reproduites dans les pages 7 et 8 proviennent de Statistique Canada.

Le point  
sur...

la terre

LA PRODUCTION



1974-75

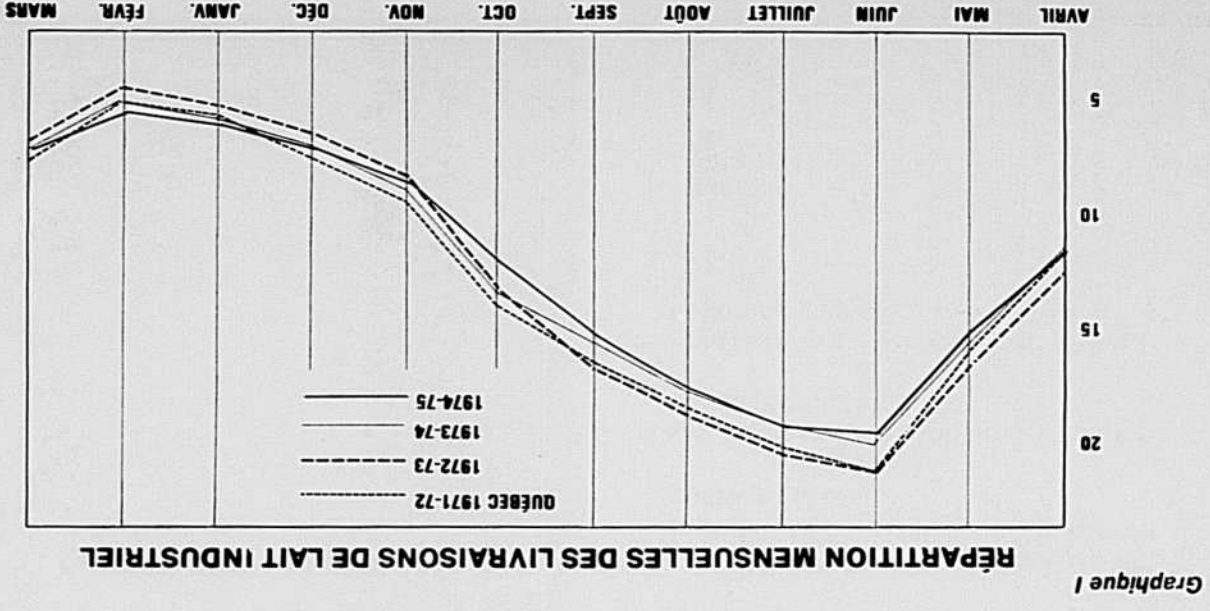
- De nouveau en 1974-75, la moyenne des livraisons des producteurs augmente. Elle passe de 5,460 à 5,929 livres de matière grasse par producteur.
- Toutefois, l'écart entre la production de février et juin demeure tout aussi considérable.
- L'an dernier 24,908 producteurs ont expédié 147.6 millions de livres de matière grasse.
- De ceux-là l'on compte 476 nouveaux producteurs.
- Progression plus lente dans la fabrication du yogourt.

Tableau I  
COMPARAISON DES LIVRAISONS MENSUELLES DE LAIT DE TRANSFORMATION  
EN MILLIERS DE LIVRES DE MATIÈRES GRASSES

MOIS	1971-72				1972-73				1973-74				1974-75			
	1971-72	1972-73	1973-74	1974-75	1971-72	1972-73	1973-74	1974-75	1971-72	1972-73	1973-74	1974-75	1971-72	1972-73	1973-74	1974-75
Avril	11,815	12,966	11,572	8,21	7,6	10,2	10,9	10,5	10,11	13,31	13,21	12,11	10,49	10,7	10,7	10,0
Mai	15,961	16,766	15,771	8,41	8,7	13,7	13,9	13,5	13,31	12,8	12,11	12,11	10,49	10,7	10,7	10,0
Juin	21,475	21,410	20,262	8,41	9,1	13,7	13,9	13,5	13,31	12,8	12,11	12,11	10,49	10,7	10,7	10,0
Juillet	20,307	20,674	19,288	8,41	9,1	13,7	13,9	13,5	13,31	12,8	12,11	12,11	10,49	10,7	10,7	10,0
Août	18,682	19,048	18,002	8,41	9,1	13,7	13,9	13,5	13,31	12,8	12,11	12,11	10,49	10,7	10,7	10,0
Septembre	16,818	16,919	16,080	8,41	9,1	13,7	13,9	13,5	13,31	12,8	12,11	12,11	10,49	10,7	10,7	10,0
Octobre	14,309	13,461	13,652	8,41	9,1	13,7	13,9	13,5	13,31	12,8	12,11	12,11	10,49	10,7	10,7	10,0
Novembre	9,843	8,641	9,273	8,41	9,1	13,7	13,9	13,5	13,31	12,8	12,11	12,11	10,49	10,7	10,7	10,0
Décembre	7,862	6,942	7,636	8,41	9,1	13,7	13,9	13,5	13,31	12,8	12,11	12,11	10,49	10,7	10,7	10,0
Janvier	5,924	5,601	6,060	8,41	9,1	13,7	13,9	13,5	13,31	12,8	12,11	12,11	10,49	10,7	10,7	10,0
Février	5,159	4,700	5,164	8,41	9,1	13,7	13,9	13,5	13,31	12,8	12,11	12,11	10,49	10,7	10,7	10,0
Mars	8,082	7,102	7,506	8,41	9,1	13,7	13,9	13,5	13,31	12,8	12,11	12,11	10,49	10,7	10,7	10,0
<b>TOTAL ANNÉE LAITIÈRE</b>	<b>156,237</b>	<b>154,230</b>	<b>150,266</b>	<b>147,681</b>	<b>147,681</b>	<b>100,0</b>	<b>100,0</b>	<b>100,0</b>	<b>100,0</b>	<b>100,0</b>	<b>100,0</b>	<b>100,0</b>	<b>100,0</b>	<b>100,0</b>	<b>100,0</b>	<b>100,0</b>

La production de lait industriel livrée au Québec en 1974-75 totalise 147,681,616 livres de matière grasse, soit en livres de lait, un peu plus de 4,2 milliards. Les livraisons ont diminué de 2,585,198 livres de matière grasse par rapport à l'année laitière 1973-74. Cette diminution correspond à un pourcentage de 1,72%. Depuis 1971-72, les livraisons ont donc baissé de 5,5%. Octobre a été le mois au cours duquel la baisse de production a été la plus forte par rapport à l'an passé. Si à la fin de novembre, la production accusait un recul de 2,42%, les livraisons des mois suivants ramenaient ce pourcentage à celui que l'on connaît: -1,72%.

Les pourcentages mensuels de la production contenus dans le tableau 1 nous permettent de constater que le pourcentage de juin 1974 est le plus faible enregistré en juin pour les quatre dernières années, alors que le pourcentage des livraisons de février est légèrement supérieur à ceux du même mois des années précédentes. Il demeure toutefois que l'écart entre la production de juin et de février demeure très considérable. Le graphique 1 illustre bien cette situation que les producteurs auraient intérêt à voir changer.



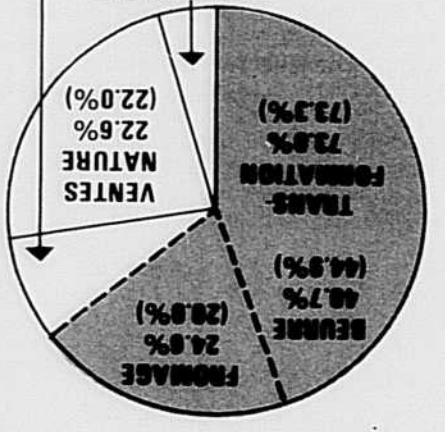
Graphique 1

RÉPARTITION MENSUELLE DES LIVRAISONS DE LAIT INDUSTRIEL

LA TERRE DE CHEZ NOUS — 23 JUILLET 1975

Tableau III

UTILISATION DU LAIT EN POURCENTAGE AU QUÉBEC EN 1974 ET (1973)



PRODUITS CONCENTRÉS DU LAIT

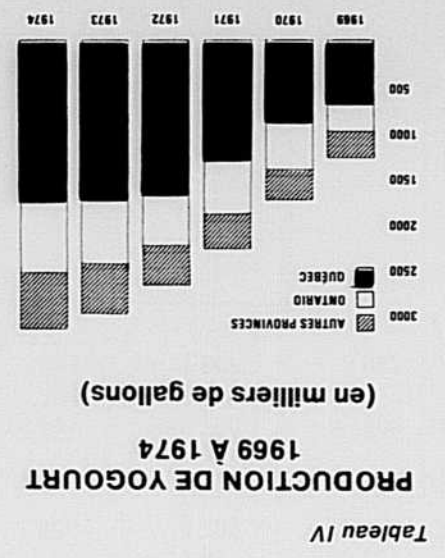


Tableau IV

PRODUCTION DE YOGOURT 1969 À 1974 (en milliers de gallons)

Quelques données sur la production et l'utilisation du lait

Tableau I

PRODUCTION TOTALE DE LAIT ET UTILISATION EN 1974 ET 1973 (en millions de livres de lait)

	QUÉBEC		ONTARIO		CANADA	
	1974	1973	1974	1973	1974	1973
Production	6,343	5,972	16,670	16,884	38%	
Totale	73	73	6,294	6,009		
Vente à l'état nature	1,433	2,261	5,629	5,510	25%	
Transformation	4,627	3,358	9,961	10,214	46%	
Utilisation sur la ferme	74	74	258	352	24%	
	73	73	4,615	3,405		
	287	344		1,116		

Tableau II

PRODUITS LAITIERS FABRIQUÉS EN 1974 ET 1973

	QUÉBEC		ONT.		CAN.	
	1974	1973	1974	1973	1974	1973
Beurre	74	74	110	74	232	47%
Fromage Cheddar	74	74	120	66	210	57%
Fromage Cottage	74	74	4,3	23,7	51,0	8,4%
Autres fromages	74	74	21	34	61	34%
Mélange à crème glacée	73	73	8,1	9,9	30,2	27%
Yogourt	74	74	1,7	0,8	3,2	54%
	73	73	1,7	0,6	3,0	57%

(en millions de gallons)

(en millions de livres)

LA TERRE DE CHEZ NOUS — 23 JUILLET 1975

Tableau IV

**COMPARAISON DES LIVRAISONS DES 5 DERNIÈRES ANNÉES LAITIÈRES  
(MILLIERS DE LIVRES DE MATIÈRE GRASSE)**

**POURCENTAGE DE LA RÉGION PAR RAPPORT AU TOTAL  
ET COMPARAISON EN % 74-75/73-74, 74-75/70-71**

RÉGIONS	70-71	71-72	72-73	73-74	74-75	% 74-75	
						73-74	70-71
Cantons-de-l'Est	15,138 9.9%	16,066 10.3%	15,978 10.4%	15,564 10.4%	15,426 10.4%	99.1	101.9
Côte-du-Sud	6,420 4.2%	6,480 4.1%	6,894 4.5%	6,913 4.6%	7,132 4.8%	103.2	111.1
Gaspésie	569 0.4%	512 0.3%	443 0.3%	408 0.3%	387 0.3%	94.6	67.8
Joliette	7,836 5.1%	7,930 5.1%	7,674 5.0%	7,509 5.0%	7,352 5.0%	97.9	93.8
La Mauricie	7,944 5.2%	8,099 5.2%	8,160 5.3%	8,037 5.4%	7,815 5.3%	97.2	98.4
Laurentides	5,161 3.4%	5,045 3.2%	4,706 3.0%	3,838 2.6%	3,660 2.5%	95.4	70.9
Nicolet	25,617 16.7%	26,259 16.8%	25,416 16.5%	25,395 16.9%	25,250 17.1%	99.4	98.6
Abitibi-Témiscamingue	4,652 3.0%	4,590 2.9%	4,595 3.0%	4,431 3.0%	3,899 2.6%	88.0	83.8
Québec	20,185 13.2%	20,895 13.4%	20,803 13.5%	20,572 13.7%	20,546 13.9%	99.9	101.8
Québec-Sud	12,586 8.2%	13,357 8.5%	13,362 8.7%	13,000 8.7%	12,282 8.3%	94.5	97.6
Rimouski	11,042 7.2%	11,068 7.1%	11,590 7.5%	11,539 7.7%	11,681 7.9%	101.2	105.7
Saguenay-Lac-St-Jean	8,317 5.4%	8,695 5.6%	9,141 5.9%	8,620 5.7%	7,611 5.2%	88.3	91.5
St-Hyacinthe	19,230 12.6%	19,498 12.5%	18,302 11.9%	17,837 11.9%	17,711 12.0%	99.3	92.1
St-Jean-Valleyfield	8,341 5.5%	7,752 5.0%	7,165 4.6%	6,597 4.4%	6,929 4.7%	105.0	83.1
<b>TOTAL</b>	<b>153,040</b>	<b>156,252</b>	<b>154,236</b>	<b>150,266</b>	<b>147,681</b>	<b>98.3</b>	<b>96.5</b>

Tableau II

**5 DERNIÈRES ANNÉES LAITIÈRES**

**PRODUCTEURS PAR CATEGORIES DE LIVRAISONS**

CATEGORIES DE LIVRAISONS EN MATIÈRE GRASSE	1976-71		1971-72		1972-73		1973-74		1974-75	
	NOMBRE	%	NOMBRE	%	NOMBRE	%	NOMBRE	%	NOMBRE	%
1 à 3,499	14,792	38.8	10,458	31.6	8,345	27.6	10,142	36.9	8,094	32.5
3,500 à 6,999	17,290	45.3	15,318	46.4	14,274	47.2	9,494	34.5	8,672	34.8
7,000 à 10,499	4,222	11.1	4,691	14.2	4,866	16.1	4,903	17.8	4,812	19.3
10,500 et plus	1,843	4.8	2,572	7.8	2,758	9.1	2,982	10.8	3,330	13.4
<b>TOTAL</b>	<b>38,147</b>	<b>100.0</b>	<b>33,039</b>	<b>100.0</b>	<b>30,243</b>	<b>100.0</b>	<b>27,521</b>	<b>100.0</b>	<b>24,908</b>	<b>100.0</b>

**LIVRAISONS PAR CATEGORIES**  
(en milliers de livres de matières grasses)

CATEGORIES DE LIVRAISONS EN MATIÈRE GRASSE	1976-71		1971-72		1972-73		1973-74		1974-75	
	LIVRAISONS	%	LIVRAISONS	%	LIVRAISONS	%	LIVRAISONS	%	LIVRAISONS	%
1 à 3,499	18,480	12.1	14,058	9.0	11,579	7.5	19,469	13.0	15,638	10.58
3,500 à 6,999	75,075	49.0	67,715	43.3	64,058	41.5	48,456	32.2	44,493	30.13
7,000 à 10,499	35,515	23.2	39,887	25.5	41,278	26.8	41,692	27.7	41,171	27.88
10,500 et plus	23,970	15.7	34,592	22.2	37,321	24.2	40,649	27.1	46,379	31.41
<b>TOTAL</b>	<b>153,040</b>	<b>100.0</b>	<b>156,252</b>	<b>100.0</b>	<b>154,236</b>	<b>100.0</b>	<b>150,266</b>	<b>100.0</b>	<b>147,681</b>	<b>100.00</b>

**MOYENNES DES LIVRAISONS PAR CATEGORIES**

1 à 3,499	1,249	1,344	1,387	1,920	1,932
3,500 à 6,999	4,342	4,420	4,487	5,104	5,131
7,000 à 10,499	8,411	8,502	8,483	8,503	8,556
10,500 et plus	13,006	13,449	13,532	13,631	13,927
Moyenne provinciale	4,012	4,729	5,099	5,460	5,929

La production moyenne livrée par les producteurs de lait industriel est en 1974-75 de 5,929 livres de matière grasse. Celle-ci est donc supérieure de 47.7% à celle d'il y a cinq ans. Les livraisons moyennes dans chaque catégorie continuent d'augmenter en 1974-75.

Des 3,330 producteurs de la caté-

gorie des 10,500 et plus, 1,206 ont des livraisons supérieures à 14,000 livres de matière grasse. Ces derniers représentent 4.84% des producteurs et expédient 14.17% de la production.

**Ceux qui ont quitté la production**

Au cours de l'année, 1,002 produc-

teurs voient leur quota annulé.

De ces derniers, 250 n'ont pas livré en 1974-75. Les 752 autres se répartissent comme suit, suivant les différentes catégories:

10,500 livres et plus:	22 producteurs
7,000 à 10,499 :	39
3,500 à 6,999 :	130
0 à 3,499 :	561

**Nouveaux producteurs**

Si les 752 producteurs qui ont cessé de produire en 1974-75 ont livré en moyenne 2,670 livres de matière grasse, les 476 nouveaux producteurs, soit 21 de plus que l'an passé, ont pour leur part expédié en moyenne 2,731 livres de matière grasse. Il faut compter dans les deux cas que

ces producteurs n'ont livré qu'une partie de l'année.

#### Producteurs saisonniers

On dénombre en 1974-75 plus de producteurs qui ont interrompu leur livraison au cours de l'hiver que lors de l'année précédente. En effet, il y a eu 7.671 producteurs saisonniers au cours de la dernière période de production comparativement à 7.235 pour la précédente.

La moyenne des livraisons de ces producteurs est inférieure à 100.000 livres de lait, soit précisément de 3.073 livres de matière grasse.

#### Moyenne de production

On a vu que la moyenne des livraisons pour l'ensemble des produc-

teurs — les producteurs douze mois par année, les saisonniers, les nouveaux et les retirés — est de 5.929.

La moyenne des livraisons des producteurs réguliers (total des producteurs moins les retirés et les nouveaux) est de 6.096. Les producteurs qui ont livré au cours des douze mois ont pour leur part une moyenne de production de 7.545 livres de matière grasse et sont au nombre de 16.009.

#### Producteurs de crème

Des 24.908 producteurs qui ont livré au Québec en 1974-75, 1.093 comparativement à 1.732 l'an passé, n'ont expédié que de la crème. De plus, 341 autres producteurs ont

expédié du lait et de la crème. Les livraisons moyennes des producteurs de crème sont de 1.840 livres de matière grasse.

#### Moyenne de production par région

Les quatorze régions ont augmenté leur livraison moyenne par producteur. Six d'entre elles ont connu une hausse de 12% et plus, ce sont dans l'ordre les syndicats de la Gaspésie, St-Jean-Valleyfield, Laurentides, Québec, Côte-du-Sud et Rimouski. Si la Gaspésie connaît la plus forte hausse en pourcentage, la région de St-Jean-Valleyfield suivie de celle de Québec connaissent en 1974-75 de fortes augmentations en livres de matière grasse.

Graphique II

LIVRAISONS MOYENNES PAR PRODUCTEUR, PAR RÉGION ET POUR LE QUÉBEC, DE 1970-71 À 1974-75

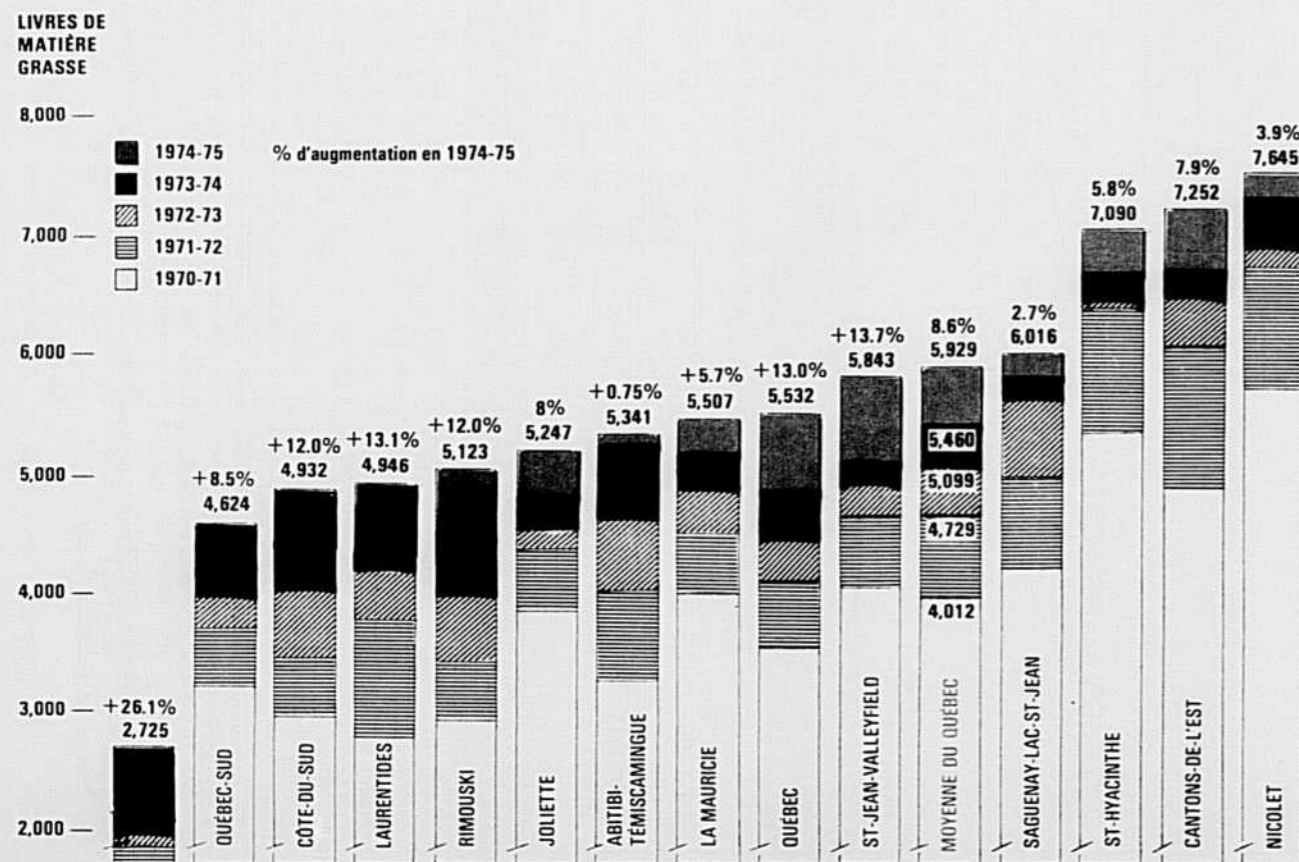


Tableau III

NOMBRE DE PRODUCTEURS DE LAIT INDUSTRIEL  
% DE LA RÉGION PAR RAPPORT AU TOTAL  
ANNÉES LAITIÈRES 1970-71, 1971-72, 1972-73, 1973-74, 1974-75  
ET COMPARAISON EN % 1973-74/1972-73, 1974-75/1970-71

RÉGIONS	NOMBRE DE PRODUCTEURS					Pourcentage	
	70-71	71-72	72-73	73-74	74-75	74-75 73-74	74-75 70-71
Cantons-de-l'Est	3,088	2,625	2,464	2,316	2,127	91.8	68.9
Côte-du-Sud	2,160	1,875	1,705	1,570	1,446	92.1	66.9
Gaspésie	528	412	275	189	142	75.1	26.9
Joliette	2,009	1,797	1,676	1,546	1,401	90.6	69.7
La Mauricie	1,965	1,770	1,652	1,542	1,419	92.0	72.2
Laurentides	1,843	1,324	1,109	878	740	84.3	40.1
Nicolet	4,366	3,869	3,665	3,453	3,303	95.6	75.7
Abitibi-Témiscamingue	1,393	1,137	978	836	730	87.3	52.4
Québec	5,595	4,999	4,629	4,201	3,714	88.4	66.3
Québec-Sud	3,904	3,571	3,339	3,050	2,657	87.1	68.1
Rimouski	3,699	3,211	2,857	2,522	2,280	90.4	61.6
Saguenay-Lac-St-Jean	1,963	1,738	1,612	1,472	1,265	85.9	64.4
St-Hyacinthe	3,571	3,056	2,838	2,662	2,498	93.8	70.0
St-Jean-Valleyfield	2,026	1,646	1,444	1,284	1,186	92.4	58.5
Non inclus dans les syndicats	36	8					
	0.1%	0.0%					
<b>TOTAL QUÉBEC</b>	<b>38,146</b>	<b>33,038</b>	<b>30,243</b>	<b>27,521</b>	<b>24,908</b>	<b>90.5</b>	<b>65.3</b>
	100.0%	100.0%	100.0%	100.0%	100.0%		

Le tableau ci-dessus nous permet de constater l'évolution du nombre de producteurs dans chacune des régions, au cours des cinq dernières années et de les comparer aux chiffres de l'ensemble de la province.

Ainsi, nous constatons que le nombre de producteurs a diminué tout comme l'an passé de près de 10% et

que pour 1974-75 le Québec ne compte plus que les deux tiers (2/3) des producteurs qu'il possédait il y a cinq ans, en 1970-71.

Si toutes les régions voient le nombre de leurs producteurs diminuer, le tableau IV nous indique que trois régions ont connu en 1974-75 un accroissement de production sur

l'année antérieure et que quatre régions totalisent une production supérieure à il y a cinq ans. Les livraisons totales de l'an passé ne sont inférieures à celles de 1970-71 que de 3.5% et une partie de cette baisse est attribuable à l'intégration graduelle de producteurs au marché de lait de consommation.

## QUÉBEC EN VERT

### Dans les stations écologiques

Sus aux loisirs préfabriqués! Ce n'est pas dans un décor de carton-pâte que l'on découvrira les stations écologiques, mais dans les plus merveilleux des sites naturels, à cœur de forêt, à flanc de montagnes, le long de cours d'eau. Créés pour la plupart dans le but de protéger la forêt de la détérioration, y compris celle de l'homme, ce sont d'excellents instruments d'éducation populaire. Faune, flore et topographie dévoileront leurs secrets, se fixeront sur pellicule, taquineront le pinceau du peintre-du-dimanche, fleuriront sous la plume du poète...

De Gaspésie en Abitibi, en passant par le Charlevoix ou le Bas-du-Fleuve, plusieurs réseaux de sentiers invitent à la découverte de la grande Nature... à pied!

#### GASPÉSIE

##### Île-Bonaventure

(Gouvernement du Québec)

3,5 km en face de Percé.

2 sentiers, l'un menant au sanctuaire d'oiseaux (dont les Fous de Bassan), l'autre, l'ancien chemin du Roy, à la baie des Marigots; bureau de renseignements; naturalistes à la disposition des visiteurs, en saison; (418) 723-9215.

##### Parc de la Gaspésie

(Gouvernement du Québec)

r. 132 et 299, 19 km de Sainte-Anne-des-Monts.

Réseau de sentiers de nature du Gîte du Mont-Albert, certains menant jusqu'au sommet; randonnées de 1 heure à une journée; en saison, animateurs; et parfois guides; kiosque d'accueil au terrain de camping du Ministère; escalade du mont Jacques-Cartier.

#### BAS SAINT-LAURENT

##### Réserve de Parke

(Terres et Forêts)

r. 289, 16 km de Saint-Alexandre.

3 sentiers totalisant 9 km en milieu forestier; topographie variée. 3 lacs; kiosque de renseignements; excursions guidées par des naturalistes, les samedis et dimanches, dès 9h; du 24 mai à la fin d'octobre.

#### CHARLEVOIX

##### Les Palissades

(Terres et Forêts)

r. 170, 8 km au N.-O. de Saint-Siméon.

6 sentiers dont le parcours varie entre 10 minutes et 3 heures; panorama sur la rivière Noire, le lac à Jean et la région; phénomènes géologiques; petit lac glaciaire, falaises d'une hauteur moyenne de 244 m; kiosque de renseignements; guides en saison; brochures et dépliants; halte routière avec foyers, tables à pique-nique, abri; du début de mai à la fin d'octobre; randonnée libre permise hors-saison.

#### CÔTE DE BEAUPRÉ

##### Centre d'Histoire naturelle

de Cap-Tourmente.

par la r. 138 jusqu'à la Réserve nationale de la Fune, à 51,5 km de Québec.

1 sentier pour l'exploration de la flore et des oiseaux migrants (au printemps et à l'automne); panorama exceptionnel; de 40 à 45 minutes jusqu'à la Falaise, et 2 heures jusqu'au sommet; pavillon d'interprétation et d'observation consacré à l'Oie blanche; moniteurs-guides de la mi-avril à la mi-novembre; hors-saison sur rendez-vous seulement.

##### Parc du Mont-Saint-Anne

r. 138, 40 km de Québec.

Télécabine jusqu'au sommet, à partir du 24 juin; descente par les pistes de ski; anciens sentiers de fond; chutes Jean-Larose.

#### RÉGION DE QUÉBEC

##### Centre écologique de

Duchesnay

(Terres et Forêts)

lac Saint-Joseph, près de Sainte-Catherine r. 367, 48 km de Québec.

3 sentiers pour l'observation de la flore, terrasses panoramiques, topographie variée en raison du voisinage de la plaine; chacun présente un degré différent d'interprétation, s'adaptant aux connaissances de base du visiteur; pavillon d'interprétation; cartes; moniteurs, de la mi-mai à la fin octobre, 7 j./sem.; excursions guidées les samedis et dimanches, dès 9h; classes de nature; cafétéria; ouverture le 24 mai; l'hiver, du lundi au vendredi, de 9 à 17 h, et, en saison, tous les jours de la semaine, aux mêmes heures; (418) 875-2711.

##### Parc récréatif du Pont Rouge

(Domtar)

Pont-Rouge (Portneuf) r. 365, 43,5 km de Québec.

5 sentiers, chalet d'accueil de juin à septembre.

##### Centre d'éducation populaire

de la rivière Cachée

(Domtar)

avant l'entrée S. du parc des Laurentides, r. 175, à 48 km de Québec.

2 sentiers, 53 plantes identifiées.

##### Forêt Montmorency

(université Laval)

parc des Laurentides, par la r. 175, 17,5 km de l'entrée S.

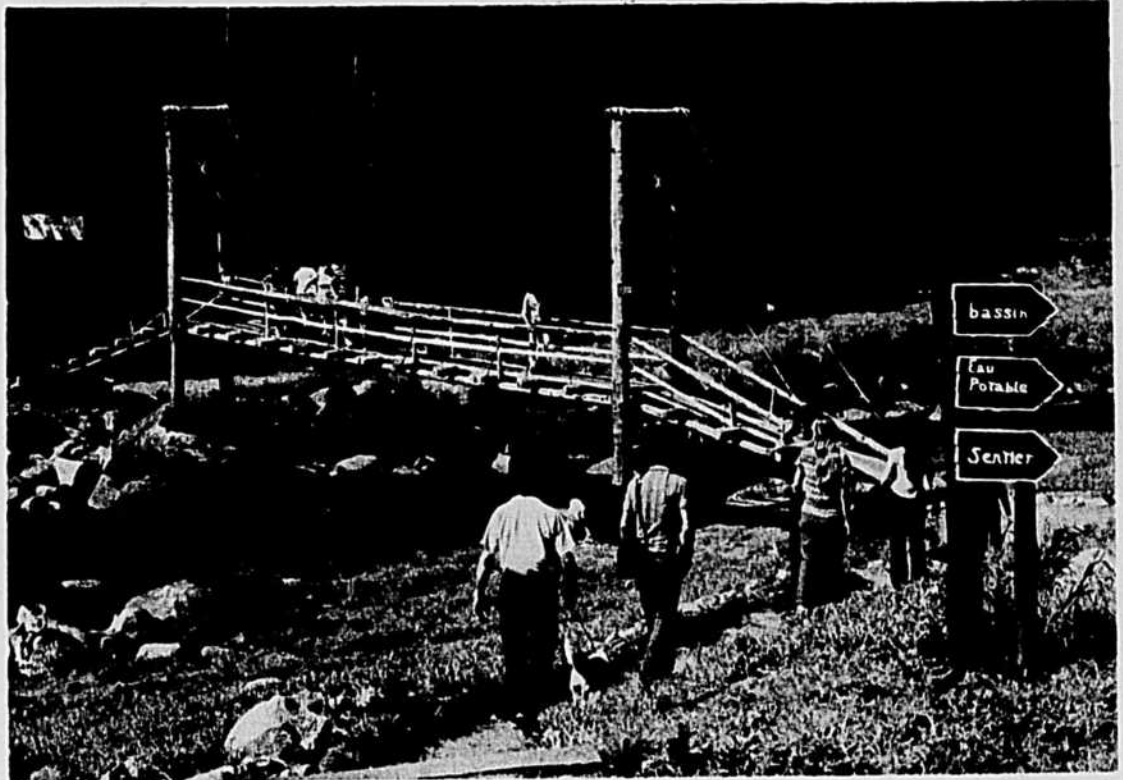
2 réseaux de sentiers, dans une région forestière boréale:

##### Chute de la rivière Noire

1,5 km de sentiers pour l'observation de la flore et du panorama; chute de 27,5 m, passerelles, observatoires, pont suspendu; kiosque de renseignements; cartes; programme d'interprétation; du début de juin à la fin d'octobre.

##### Lac Piché

1 sentier pour l'observation des arbres et des plantes, barrage; station météorologique; pique-nique; (418) 656-3060.



Le Québec est jalonné de stations écologiques, comme celle de la rivière Cachée, avant l'entrée S. du parc des Laurentides. Ces centres ont été créés dans un but de conservation et d'éducation populaire, dans les parcs du Gouvernement du Québec, par le ministère des Terres et Forêts, par certaines entités privées, comme la Domtar. Certains sont situés au cœur de la forêt, d'autres en pleine montagne, près d'attraits naturels (chutes, cours d'eau, phénomènes géologiques, etc.).  
Photo: Direction générale du Tourisme.

#### BEAUCE

##### Opti centre de plein air

La Chaudière

(Domtar)

lac aux Cygnes, par la r. 173 — entre Armstrong et la frontière américaine.

1 sentier écologique; escalade de la montagne à Feu, panorama s'étendant jusqu'à 60 km à partir du sommet; de juin à septembre.

##### Forêt de démonstration

(Domtar)

Saint-Théophile-de-Beauce, r. 173 et 269.

7 sentiers d'interprétation de la nature, chalet d'accueil de juin à septembre.

#### ESTRIE

##### Sentier écologique et panoramique du mont Chapman

(Domtar)

Stoke, région d'East Angus, r. 216, à 18 km au N.-E. de Sherbrooke.

Ecalade du mont Chapman, 160 escaliers de juin à septembre.

##### Parc du Mont-Orford

près de Magog, 120 km de Montréal par la r. 10.

3 km de sentiers d'observation; étang Buzzel; accessible par le terrain de camping ou la plage (frais d'entrée)

#### MAURICIE

##### Sentier écologique de

la montagne Bourassa

(Domtar)

Saint-Alexis-des-Monts, r. 349, 136 km de Montréal.

Escalade d'un sentier gravissant la montagne; plage de juin à septembre.

#### RÉGION DE MONTRÉAL

##### Mont Saint-Hilaire

32 km à l'E. de Montréal.

Sentiers d'intérêt écologique, en montagne; kiosque de renseignements; cartes et brochures; excursions avec guides pour individus et familles (gratuit), les samedis et dimanches à partir de 10 h; randonnées guidées pour groupes (15 pers. max — frais), rendez-vous à l'avance; tous les j. de 9 à 17 h, à l'année; (514) 467-1755.

##### Morgan Arboretum

(privé)

Extrémité O. de l'île, à Sainte-Anne-de-Bellevue.

Utilisation rationnelle de boisés privés; collection d'arbres indigènes et exotiques; sentiers botaniques; sanctuaire d'oiseaux; randonnée en sous-bois.

#### LAURENTIDES—

##### OUTAOUAIS

##### Arundel Natural Science

School

5 km au N. de Arundel.

Plantation de plus de 50,000 arbres; sentiers d'interprétation et programme destiné aux écoliers; 12 mois par année; (206) 687-3246.

##### Parc du Mont-Tremblant

144 km de Montréal.

Sentiers écologiques aux lacs des Femmes et Monroe; centre d'interprétation; cartes.

#### ABITIBI

##### Lac Berry

(Terres et Forêts)

32 km à l'E. d'Amos.

2 sentiers pour l'observation de la flore; exemple typique des peuplements forestiers du Nord-Ouest du Québec, et groupements végétaux sur dépôts argileux; programme d'interprétation; du début de mai à la fin de septembre.

##### Centre éducatif forestier

du lac Johannes

32 km de Rouyn.

8 km de sentiers écologiques,

environ 150 spécimens; étudiants; deux pavillons; 5 moniteurs-guides; de mai à août; adultes admis le dimanche; (819) 762-4124.

##### Centre récréatif et culturel

de Quévillon

(Domtar)

Lebel-sur-Quévillon, r. 113

Sentiers, et 45 espèces identifiées; emplacements pour le camping sauvage de juin à septembre.

Il existe bien d'autres sentiers de randonnée à travers le Québec. Citons au hasard ceux du village-fantôme de Val-Jalbert, au lac Saint-Jean (panorama sur une chute de 64 m), ceux du parc Paul-Sauvé (à Oka), le sentier historique du Grand Portage, entre Rivière-du-Loup et Cabano, les magnifiques réseaux des parcs fédéraux de Forillon, en Gaspésie, et de la Gatineau (pistes pour le cyclisme, également), tout près de Hull, ceux de la réserve Ixworth, à Saint-Onésime, derrière La Pocatière.

Certains dépliants, notamment sur les sentiers de nature dans les parcs, sont disponibles à la Direction des parcs, 150 est, boul. Saint-Cyrille, 10e, C.P. 8888, Québec, ou dans les salles permanentes d'accueil et les kiosques saisonniers du Ministère. Salles permanentes:

12, rue Sainte-Anne, Québec — (418) 643-2280

2, place Ville-Marie, Montréal — (514) 873-2015.

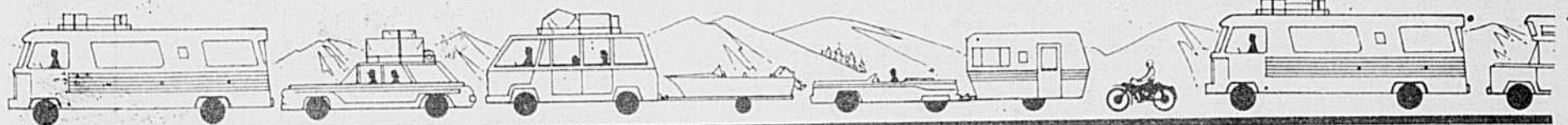
Notre-Dame-du-Portage, r. 20 — (418) 862-9727.

Parc de la Vérendrye, r. 117 — (819) 435-2217.

Rivière-Beaudette, r. 20 — (514) 269-2252.

Saint-Bernard-de-Lacolle, r. 15 — (514) 246-2101.

BONNES VACANCES  
VERTES!





## Mon nez dans votre cuisine

Malgré les maringouins voraces et tous leurs petits amis de même espèce, la période estivale incite les gens à vivre à l'extérieur. Quoi de plus agréable que ces soupers d'été sur le patio. Vous avez préparé quelques salades substantielles à l'avance et les invités ou les membres de la famille font cuire eux-mêmes leur viande sur le barbecue. Vous n'avez plus qu'à vous amuser et à jouir de ces moments de détente avec les autres.

De plus en plus de gens sont impliqués dans les sports ou dans d'autres activités estivales. Les pique-niques, le tennis, la bicyclette, la voile gagnent des adeptes chaque jour parmi les jeunes et les moins jeunes. Ces activités diverses stimulent les appétits et pour les satisfaire il faut préparer des repas faciles et rapides mais qui sont quand même nourrissants et nutritifs. Les salades répondent exactement à ces critères. Tout en étant rafraichissantes, elles contiennent des vitamines et des minéraux.

Les salades sont depuis longtemps la "bouée" des gens qui surveillent leur poids car leur contenu calorifique est très bas. Une pomme de laitue contient environ 50 calories, une tomate 22 et un concombre moyen en compte environ 14. Si vous servez une salade comme plat de résistance, assurez-vous d'y inclure de la viande, du fromage ou un oeuf. Ces aliments compléteront le taux de protéines nécessaires pour répondre aux besoins d'une diète bien équilibrée. N'ajoutez pas de sauces à salades trop riches, utilisez plutôt des assaisonnements et des fines herbes variés. Faites vos salades de

façon à ce qu'elles soient aussi attrayantes que possible; il n'y a rien de plus désagréable qu'une salade fanée. Variez chaque jour les fruits et les légumes qui entrent dans les salades, ainsi vous éviterez la monotonie.

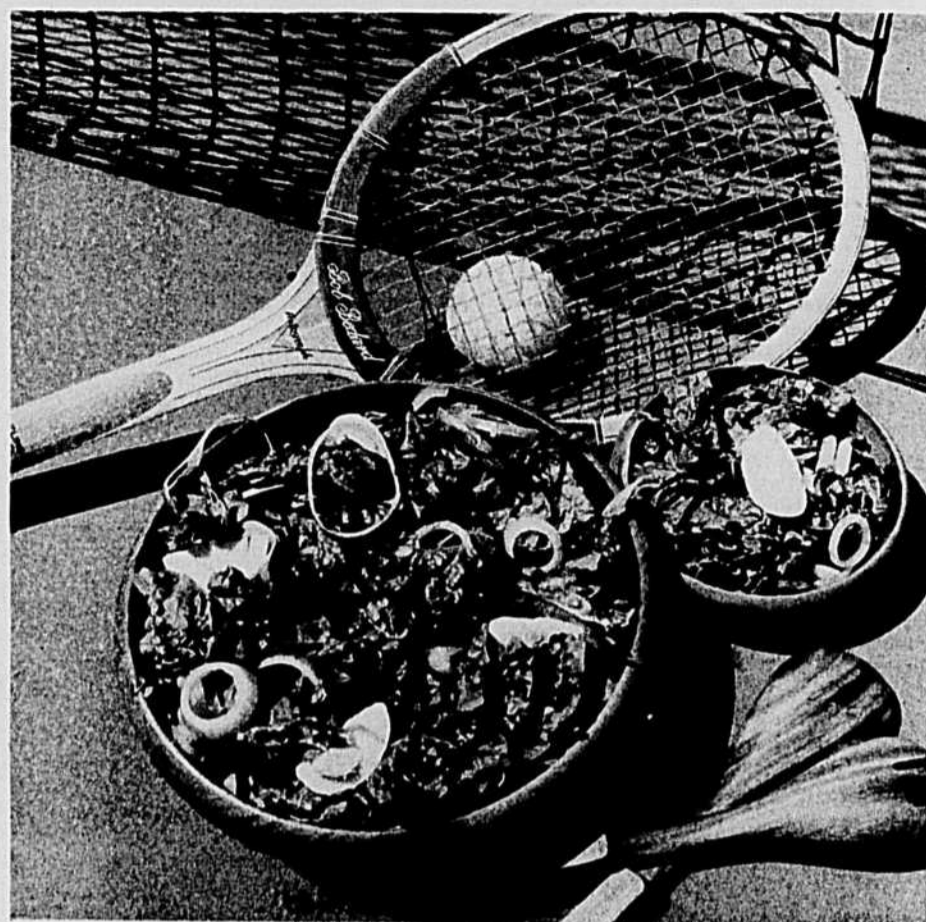
L'été est la saison des pique-niques. Que ce soit sur une table à pique-nique au bord de la route, à l'ombre d'un arbre, près d'un court de tennis ou sur un voilier, le repas doit être simple, préparé à l'avance et en quantité suffisante pour répondre aux appétits stimulés par le grand air. Préparer légumes, oignons, céleri et radis et entreposer le tout au réfrigérateur dans un sac de plastique ou un contenant fermé. Entreposer les tomates et les concombres séparément. Au moment de servir, ajouter la sauce à salade et remuer délicatement. Le tout sera frais et croustillant.

Si vous devez apporter vos salades sur les lieux du pique-nique, placer les ingrédients dans des contenants fermés et refroidir plusieurs heures. Refroidir à l'avance les glacières portatives ou les sacs isolés avec des boîtes ou des sacs de glace artificielle. Vous pouvez aussi utiliser des cubes de glace placés dans des contenants de plastique ou des boîtes de jus de fruits congelé. Pour éviter tout risque d'intoxication alimentaire, apporter des viandes fumées ou en conserve. Utiliser une vinaigrette plutôt qu'une mayonnaise. Placer les oeufs cuits durs dans la glacière, par contre les oeufs marinés sont plus pratiques car ils ne requièrent pas de réfrigération. Pour compléter le repas, ajouter des petits pains, des marinades, du fromage et un assortiment de fruits frais.

Deux recettes de salades rafraichissantes vous sont offertes aujourd'hui. Le secret est d'en bien mesurer les ingrédients. Vous pouvez facilement doubler ou tripler la recette si les pique-niqueurs sont nombreux.

### SALADE AUX ÉPINARDS ET AUX CÉLÉRI

1 paquet (10 onces) d'épinards frais



## Quand les salades vont en pique-nique

1 tasse d'oignon tranché mince  
1 tasse de céleri en dés  
1 c. à thé de sel  
¼ c. à thé de poivre  
¼ tasse de sauce au fromage bleu  
½ tasse de crème acidifiée (crème sure commerciale)  
4 oeufs cuits durs, coupés en sections

Briser les épinards lavés en petits morceaux. Ajouter oignon, céleri et assaisonnements. Mélanger la sauce à salade et la crème acidifiée. Verser sur la salade et remuer délicatement. Garnir avec les oeufs. Servir immédiatement. 4 portions.

### SALADE JARDINIÈRE

½ tasse de radis tranchés  
½ tasse d'échalottes émincées  
1 tasse de céleri tranché en diagonale  
1½ tasses de concombre tranché  
1 tasse de chou haché finement  
1 paquet de cresson  
½ c. à thé de sel  
¼ c. à thé de poivre

½ tasse de vinaigrette française  
4 tasses de laitue déchiquetée  
Mélanger les légumes et remuer délicatement. Refroidir. Assaisonner de sel et de poivre, ajouter la vinaigrette et remuer pour enrober. Mélanger avec la laitue. 6 portions.



À la plage, en ville, pour jouer, rien ne vaut ce joli sac croché en fil de coton. Il est très facile à réaliser au crochet, car il est fait de brides.

## Sac à main d'enfant

Coton Coast Chain Mercer-Crochet No 30:

3 pelotes de la couleur au goût. On recommande de toujours acheter en même temps la quantité de pelotes nécessaire pour un même ouvrage. Un crochet en acier de MILWARD 1.00 (No 10) (Si on fait généralement un travail lâche, utiliser un crochet plus

fin et si on fait un travail serré, utiliser un crochet plus gros).

23 cm (¼ vge) de tissu de 91.5 cm (36 pouces) de large.

Du fil Drima (polyester) de Coats.

Échantillon pour la tension:

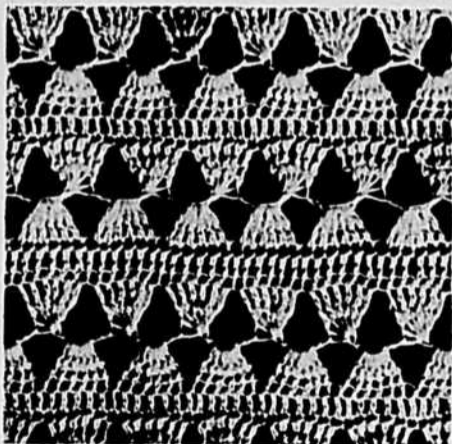
2 répétitions — 2.5 cm (1 pouce)

Les mesures

20 x 18.5 cm (7¼ x 7¼ pouces) sans compter le bord supérieur ni les franges.

Les abréviations

ch — chaînette; mc — maille coulée; b — bride; db — double bride; bo — boucle; gr — groupe; rép. — répéter, répétition; m — maille; suiv. — suivant(e).



Le devant et le dos (semblables)

Faire d'abord 93 ch pour obtenir une longueur de 20.5 cm (8 pouces)

1er rang: 1 b dans la 4e ch à partir du crochet, 1 b dans la ch suiv., \* 1 ch, sauter 1 ch, 1 b dans chacune des 5 ch suiv.; rép. de \* ne pas faire 2 b à la fin de la dernière rép., 4 ch, tourner.

2e rang: (endroit): sauter les 3 premières b, \* 6 db dans la ch suiv.; rép. de \* à la fin ne pas faire les 2 dernières

## Plat économique du mois

L'été est sans doute le temps de l'année où les repas doivent être à la fois nourrissants, et de préparation facile et rapide. Les activités à l'extérieur sont multiples — joutes de tennis, parties de pêche, leçons de natation, excursions à bicyclette. Comme casse-croûte léger entre deux activités, essayez la "Sauce aux haricots verts et aux oeufs". Se procurer des haricots frais du jardin et cuire dans une petite quantité d'eau. Préparer une sauce blanche épaisse à laquelle vous avez ajoutés des oeufs cuits durs, et servir sur rôties ou timbales. Accompagner d'une salade verte et d'un sorbet.

### SAUCE AUX HARICOTS VERTS ET AUX OEUFS

4 tasses de haricots verts, coupés en morceaux de 1 pouce  
3 c. à table de beurre  
3 c. à table de farine  
½ c. à thé de sel

Pincée de poivre  
¼ c. à thé de paprika  
1½ tasse du liquide des haricots plus lait  
4 oeufs cuits durs, en morceaux

Cuire les haricots dans de l'eau bouillante salée jusqu'à tendreté (environ 15 minutes). Égoutter et réserver le liquide. Fondre le beurre. Incorporer la farine et les assaisonnements. Ajouter graduellement le liquide. Remuer et cuire jusqu'à ce que lisse et épais. Ajouter les haricots et les oeufs et bien chauffer. Servir sur rôties. 4 portions.

b, 1 db dans la ch suiv., 3 ch, tourner.  
3e rang: Sauter la première db, 1 b dans chaque db, 1 b dans la 4e des 4 ch, 6 ch, tourner.  
4e rang: Sauter la première b, \* en laissant la dernière bo de chacune sur le crochet faire 1 db dans chacune des 6 b suiv., un jeté et tirer à travers toutes les bo sur le crochet (on a fait un gr de 6 db), 5 ch; rép. de \* ne pas faire 5 ch à la fin de la dernière rép., 2 ch, 1 db dans la 3e des 3 ch, 4 ch, tourner.  
5e rang: 3 db dans la première db, sauter le gr suiv., \* 6 db dans la ch au milieu de la bo suiv.; rép. de \* finir par 4 db dans la 4e des 6 ch, 3 ch, tourner.  
6e rang: Comme le 3e rang, finir par 4

ch, tourner.  
7e rang: Sauter la première b, un gr de 3 db sur les 3 b suiv., \* 5 ch, un gr de 6 db sur les 6 b suiv.; rép. de \* finir par 5 ch, un gr de 4 db sur les 4 dernières m, 4 ch, tourner.  
8e rang: \* 6 db dans la ch au milieu de la bo suiv.; rép. de \* finir par 1 db dans la 4e des 4 ch, 3 ch, tourner. Rép. de 3e au 8e rang 3 autres fois.  
Rang suivant: Comme le 3e rang, finir par 1 ch, tourner.  
Rang suivant: Sauter la première b, \* 1 mc dans la première b, 4 ch, un gr de 4 db sur les 4 b suiv., 4 ch, 1 mc dans la b suiv.; rép. de \* finir par 1 mc

suite à la page 18



# Le Courrier de Marie-Josée

**CONDITIONS DU COURRIER:** Se présenter - Âge, sexe, situation - Lettre courte, précise, lisible, détails essentiels - pas plus de 5 pages - Pseudonyme court et original - Pas de service d'échange - Si on récrit, mentionner pseudonyme et date de publication de la réponse précédente, rappeler le problème précédent - Réponse personnelle dans cas grave et urgent, demandant discrétion spéciale; pour cela, joindre enveloppe adressée à soi et timbrée.

Adresser vos lettres ainsi: COURRIER DE MARIE-JOSÉE LA TERRE DE CHEZ NOUS, 515 VIGER, MONTRÉAL H2L 2P2

## "Un mari vaut mieux que deux..."

**Q.** Je viens apporter réponse à la dame qui demandait dans le courrier du 2 juillet de lui trouver une raison pour ne pas quitter son mari. Pour ma part, j'ai 34 ans et 5 enfants. Je demeure sur une ferme et je suis épouse et mère à plein temps.

C'est incroyable le nombre de personnes qui se font croire des petites faussetés et qui s'acharnent à les transmettre aux autres. Au risque de passer pour "quétaine", je dis au sujet du mariage: "Que l'homme ne sépare pas ce que Dieu a uni". Jésus n'était pas un trouble-fête, ni un casse-pied. C'est pour notre plus grand bonheur, pour notre équilibre physique et psychologique qu'il a institué un sacrement de mariage indissoluble. Il savait bien que le concubinage, la séparation ou le divorce apportent d'inquiétude, d'anxiété, d'angoisse à ceux qui vivent ces situations de près ou de loin. Il a voulu nous épargner cela à cause de l'amour qu'il a pour nous.

J'ai de la sympathie pour cette dame qui a épousé "un travaillieux" de mari, mais je me dis qu'elle n'a pas dû le marier de force. Il devait y avoir de l'amour dans les débuts de la vie commune. Pourquoi ne pas avoir été "maitresse" à ce moment-là? Dans le langage courant, le mot maitresse est employé à la place de professeur. Un professeur enseigne, montre, apprend des choses à des personnes. Je crois que nous femmes devons enseigner à nos maris pleins de bonne volonté le langage de l'amour. Il y a 12 ans qu'avec mon homme, je discute. Je m'inquiète de ce qu'il ressent au-dedans de lui, de ce qui lui plaît dans nos rencontres amoureuses, de ce qu'il veut voir améliorer et il fait de même avec moi. J'espère ne surprendre personne en disant que je trouve encore en mon mari des aspects nouveaux qui font que c'est très intéressant de vivre avec lui. Nous avons la chance d'être au même diapason dans les idées, les goûts et les principes de base. Notre bonheur, nous l'avons bâti et nous continuons de le bâtir avec beaucoup de patience, de douceur et d'amour. Cela en a coûté des couchers-causeries, parfois des larmes, des excuses, des réconciliations. Nous avons aussi mis Dieu, le grand amoureux par excellence, de notre côté.

En terminant, je dis à cette dame qu'elle ne peut savoir ce que sera sa vie avec Luc dans 13 ans. Il y a une grosse différence entre être reine d'un jour et reine de toujours. Les adaptations, les ajustements faits avec votre mari, vous aurez à les faire avec votre Luc et ce ne sera pas plus facile, s'il n'y a pas de dialogue. Cherchez si inconsciemment vous n'essayez pas de vivre une vie de jeunesse trop écourtée par un mariage précoce. Votre mari travaille trop, il s'évade dans le travail. Se fuit-il ou vous fuit-il? Est-il en compétition avec les proches? Vous faut-il une maison luxueuse? Savez-vous apprécier ce que vous avez et le lui dire? L'avez-vous poussé au travail parce que pas trop disponible pour les tête-à-tête amoureux par peur de grossesse?

Quand vous aurez répondu à ces questions, vous pourrez prendre une décision avec plus de lucidité. Je vous souhaite de retrouver une grande paix avec votre mari et vos enfants. Mettez le prix qu'il faut, je crois que cela vaut la peine.

Heureuse à plein.

### MAMAN QUI VEUT SAVOIR:

Vous me demandez s'il faut que les deux mères des mariés s'habillent de la même façon. Il n'est pas nécessaire qu'elles aient absolument le même genre de robe, mais habituellement elles se concertent entre elles pour décider par exemple si les robes seront longues ou courtes, très simples ou plutôt grande toilette et surtout pour voir à ce que les couleurs soient bien assorties, par exemple il serait laid que la mère de la mariée soit habillée dans un rouge vif, si celle du marié porte une robe violet. Voilà pourquoi, il est de bon ton de choisir des teintes douces, pastelées qui se marient beaucoup mieux entre elles, beige, rose, vert doux, bleu pâle, etc. Bonne chance.

**UN LAÏC DOUVILLOIS:** Voici le commentaire d'un époux de 34 ans, père de deux enfants en réponse à la dame qui demandait "Donnez-moi une raison pour ne pas me séparer

de mon mari" dans un précédent courrier.

"Madame, pour trouver des raisons de ne pas quitter votre mari, vous devriez relire attentivement votre petit catéchisme, vous y trouveriez sans doute les réponses à vos questions.

Votre témoignage est rempli d'hérésies et de blasphèmes contre Jésus-Christ. Vous vous faites un Dieu bien à vous, vous façonnez une foi à votre goût qui ne dérange surtout pas votre vie terrestre. Madame, il n'y a pas dix sortes de Dieu, il n'y a qu'une seule Église et un seul Dieu.

Le Christ a dit: "Celui qui n'est pas avec moi est contre moi." Dieu est amour et miséricorde, il est surtout "justice". Dieu n'a jamais autorisé les religieux à renier leurs vœux de pauvreté, chasteté et obéissance, non plus qu'il n'a autorisé les couples mariés chrétiennement à se séparer. Jésus n'a-t-il pas dit: "Ce que Dieu a uni, que

l'homme ne le sépare pas." Le mariage et l'ordre sont deux sacrements et ceux qui les ont reçus sont liés jusqu'à leur mort et nous serons jugés par le Père du Ciel selon l'usage que nous aurons fait des sacrements reçus. Malheur à vous si vous avez renié Dieu en cours de route.

Chère Madame, vous signez "Maintenant, je vis", que sert à votre corps de vivre quelques illusions de bonnes années, si votre âme qui est éternelle est en train de mourir spirituellement? N'écoutez pas les faux prophètes qui peuvent vous entourer, recherchez un vrai prêtre comme directeur spirituel, revenez à votre foi d'enfance et priez fermement la Bienheureuse Vierge Marie. Le ciel ne vous trahira jamais et vous pourrez alors dire comme Jésus: "Mon joug est facile à porter et mon fardeau léger."

**LE PÈRE C'EST LE PÈRE:** Voici le témoignage d'une épouse en réponse à celle qui signait "Donnez-moi une raison de ne pas me séparer de mon mari."

"Je me suis reconnue en vous madame, sur beaucoup de points. Votre mari et le mien nous rendent assoiffés d'amour refoulé. Après plus de 20 ans de mariage, quand les enfants furent tous placés, j'ai demandé la séparation. Je croyais que mon mari serait content, qu'il serait enfin débarrassé de moi. Car, auparavant, lorsque je lui faisais part de mes souffrances d'une vie pareille, il me répondait: "Si tu n'es pas contente, va-t-en."

À ma grande surprise, devant le sérieux de ma décision, il n'a pas voulu, il a multiplié les promesses de changer en me disant qu'avant, il ne voulait pas changer. Tant que je ne suis pas revenue sur ma décision, il ne mangeait presque plus, il maigrissait, il faisait à mon avis un



4613 - La robe enveloppante si pratique l'été, en deux versions. Tailles de demoiselles: 8, 10, 12, 14, 16, 18, 20. La taille 12, buste 34 prend 2 vgs 3/4 dans le 45 po. Prix: \$1.08 taxe comprise.

7255 - Couvre-lit original ou afghan aux vives couleurs. Prix: \$1.08 taxe comprise.

7383 - Gilet parfait pour vos belles réceptions. Tailles 8 à 18 inclusivement. Prix: \$1.08 taxe comprise.

Adressez vos commandes à Service des Patrons, La Terre de Chez Nous, 515 ave Viger, Montréal H2L 2P2. S.V.P. écrire en LETTRES MOULÉES, vos NOMS et ADRESSES. Les patrons ne sont disponibles que dans les tailles mentionnées, n'oubliez pas de spécifier le numéro. Nous ne sommes pas responsables de l'argent envoyé tel quel, dans les enveloppes. S.V.P. utiliser un bon ou un mandat de poste. Nos patrons sont en anglais, avec lexique français. IMPOR-TANT: Les timbres-poste ne sont pas acceptés.

genre de dépression. Par pitié, je suis restée, car, de l'amour je ne croyais plus en avoir. Je n'avais guère confiance en ses promesses et je le lui ai dit.

Aujourd'hui, après trois ans, je constate qu'il a beaucoup changé. Mes enfants, ainsi que mes parents me le disent souvent. Je ne regrette pas ma décision. Ce n'est pas l'amour passionné, mais une sorte d'amitié. Je crois que les enfants m'en sont reconnaissants. Leur père, c'est leur père. La vie familiale n'a pas été brisée. Maintenant, je suis heureuse de l'avoir aidé à s'ouvrir aux autres

et à être plus heureux. Je crois que le Seigneur l'avait mis sur mon chemin et qu'il me dira "ce que tu as fait au plus petit des mieux, c'est à moi que tu l'as fait." "Moi aussi, j'ai expérimenté la force de Dieu et je l'en remercie."

### UNE ABONNÉE DE LONGUE DATE:

Vous me demandez combien il peut vous en coûter pour un voyage à Boston à la Fête du Travail pour vos repas. Les autres frais étant compris dans le prix du billet d'autobus. J'imagine que le coût de vie est au moins aussi élevé à Boston qu'à Montréal, où il en coûte au minimum \$10 par jour pour la nourriture, évidemment sans alcool. Tout dépend aussi de ce que vous voulez manger, mais si vous calculez prendre au moins deux repas un peu convenables par jour, c'est le minimum qu'il faut prévoir. Bon voyage.

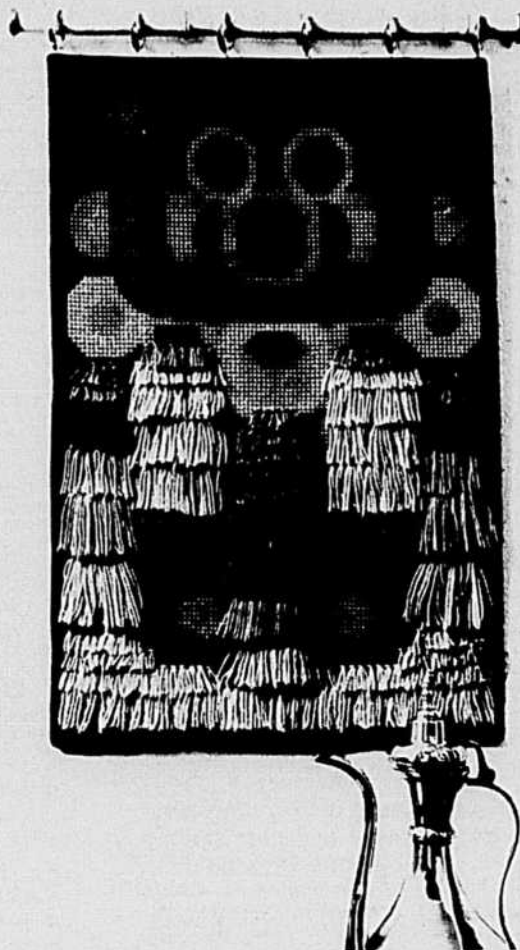
### UN JOUEUR AMBITIEUX:

Je ne voudrais pas vous décevoir, mais si vous avez déjà 18 ans et que vous n'avez pas joué dans des ligues de hockey junior ou senior, vos espoirs de jouer encore pour les grandes ligues sont minces. Il y a des dépisteurs pour les grandes ligues professionnelles qui découvrent les futures étoiles chez les garçons de 12, 13 et 14 ans. Est-ce qu'il y a dans votre région un club de hockey de ligue mineure; c'est là que vous pourriez le mieux obtenir des renseignements. Bonne chance quand même.

### LARMES CACHÉES:

Si vous avez vécu jusqu'à 42 ans avec l'allure que vous donne ce buste, même si elle ne vous satisfait pas, je ne vous conseille pas de vous soumettre à une intervention de chirurgie plastique. Votre mari et vos enfants vous acceptent sûrement telle que vous êtes. Les chirurgies plastiques sont encore coûteuses. On comprend que des danseuses, des comédiennes ou des femmes qui doivent gagner leur vie avec leur corps soient obligées parfois de se soumettre à cela, mais une mère de famille a d'autres préoccupations plus importantes.

### Patron à 50 sous



UNE BANNIÈRE - La mode revient de ces bannières où les laines à tapisserie jouent de mille couleurs. Modèle no EN 1825-F.

Adressez vos commandes à Patron à cinquante sous, La Terre de Chez Nous, 515 ave Viger, Montréal H2L-2P2. S.v.p. écrire en LETTRES MOULÉES vos NOMS et ADRESSES. N'oubliez pas le cinquante sous pour frais de poste et le numéro du patron. Nos patrons sont en français.



# RADIO-TÉLÉVISION

## pour les grands et les petits



### PARTEZ, ÂME CHRÉTIENNE

J'ai pris ça comme une mauvaise nouvelle. C'est un peu comme si on me disait: "À partir de septembre, tu n'auras plus de café le matin. Tu prendras à la place de l'eau bouillie de croûtes de pain. Des croûtes, le matin à CBF, c'était mon réveil en gaieté et en fantaisie. Des matins, je le trouvais un peu plus moche. Ça arrive à tout le monde. Mais au cours d'une semaine, rares étaient les émissions où il ne nous accrochait pas par une petite réflexion inattendue où perçaient toute sa culture et son sens du métier.

Michel Desrochers nous quitte. Pour partir de Radio-Canada — où on lui avait sûrement fait un pont d'or pour se lever ainsi tous les matins à 5 h. et où il faut bien le dire il avait un auditoire à sa me-

sure, tant par la variété que par l'étendue — il faut que les conditions que le poste CFGL de Laval lui offrent soient étonnamment intéressantes.

Je l'écouterai sûrement au poste de Laval, mais j'ai de la peine pour les gens de Squattec et de Métabetchouan qui devront s'en passer. Par la qualité qu'il peut se permettre le poste d'État permet ainsi d'établir une sorte de péréquation entre les régions. Ce n'est pas parce qu'on vit à 300 milles de la tour à Drapeau qu'on est moins exigeant pour tout cela.

Tout ce que j'espère c'est qu'on ne remplace pas M.D. par n'importe quel blanc bec à la belle gueule. À l'heure actuelle, je ne pense pas qu'on puisse le remplacer. Il y aura seulement quelqu'un à sa place. "Partez âme chrétienne," allez vers les plaines lavalloises, le coeur de mon ange vous accompagne.

Mercredi soir dernier à la télévision de Radio-Canada, j'ai été amenée, sans le vouloir à philosopher sur le sens de la beauté. Qu'est-ce que c'est qu'une personne belle? J'ai vu l'un à la suite de l'autre Elaine Bédard et Michel Simon.

Autant les simagrées de notre Beauté nationale nous

## Télévision Agricole à Radio Canada

**LA SEMAINE VERTE, dimanche le 27 juillet de midi à 13 h.**

- Le Dossier: festival des travailleurs forestiers dans le Bas-du-Fleuve, commentateur, Pierre Perrault, réalisateur Claire Villemare.
- La chronique horticole: le jardinier décoratif.
- Commentaires sur l'actualité agricole avec André Laprise, courts sujets: semaine de la sécurité agricole, les races de porcs, avec Jean-Guy Roy, le houblon en Autriche.

### le 3 août

- Le Dossier: un film du réseau anglais sur les travaux pratiques de l'ACDI en Turquie.
- Commentaires sur l'actualité agricole.

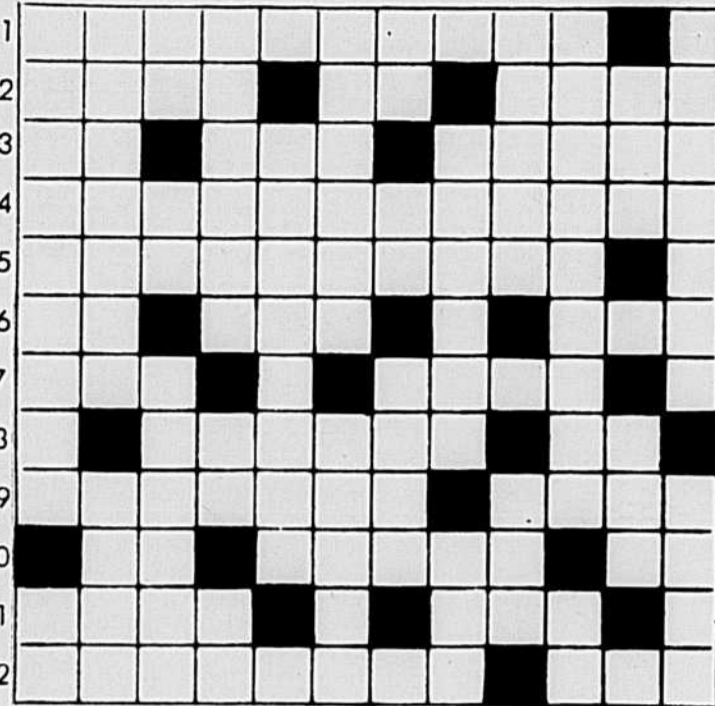
donnent mal au ventre, autant la bonne grosse bouille de Michel Simon nous ravit et nous enchante. Intelligence, finesse, expérience, roublardise, humour, le grand dansu est revenu pour nous dans cette merveilleuse reprise d'un Sel de la Semaine de 1967. Ça fait du bien de revoir des bonnes choses. Michel Simon est de la race de ceux qui ne meurent pas.

Malgré moi, je me prends à rêver du jour où l'on nous montrera en reprise l'une des émissions de "Parlez-moi de vous" avec cette chère Elaine. Ça pourrait être à l'occasion de sa conversion à la simplicité et l'on dira "Quel chemin parcouru. Elle était partie de si bas."

Marie-Stéphane

## MOTS CROISÉS de la Terre

1 2 3 4 5 6 7 8 9 10 11 12



1 2 3 4 5 6 7 8 9 10 11 12

### HORIZONTALEMENT

- 1— Art d'élever les abeilles.
- 2— Plante potagère. - Quatre saisons. - Emotion.
- 3— Thallium. - Pronom personnel. - Outil pour écarguer.
- 4— Qui agit d'une manière offensante.
- 5— Plante potagère.
- 6— Hélium. - Terre entourée d'eau.
- 7— Point d'union du membre antérieur du cheval avec le tronc. - Cent sept.
- 8— Roche sédimentaire terreuse. - Sert à lier.
- 9— Sorte d'estrade d'où parlent les orateurs. - Bleu.
- 10— Charpente du corps humain. - Résultat de l'action. - Fer.
- 11— Petite île. - Unité de résistance électrique.

12— Récolte des foin. - Sorte d'ignon.

### VERTICALEMENT

- 1— Plante potagère. - Conifère.
- 2— Arbre. - Liste, catalogue.
- 3— Quatre. - Platine. - L'année en comporte quatre.
- 4— Plante potagère. - Rubidium. - À toi.
- 5— Spécialiste de l'urologie.
- 6— Plante potagère. - Que l'on possède sans l'avoir acquis par l'étude ou par l'expérience.
- 7— Terre-Neuve. - Deux. - Clé.
- 8— Otc. - Agent politique de Louis XV.
- 9— Action de receler. - Ville de Belgique.
- 10— Du verbe émaner. - À moi.
- 11— Possédent. - Roche poreuse légère.
- 12— Toge ornée de feuilles du chapiteau corinthien. - Vrai.

Solution semaine prochaine.

### Semaine dernière



## LES FILMS À LA TV SEMAINE DU 26 JUILLET AU 1er AOÛT 1975

**Explication: Les chiffres placés immédiatement à côté du titre réfèrent à la valeur artistique: (1) chef d'oeuvre; (2) remarquable; (3) très bon; (4) bon; (5) moyen; (6) médiocre; (7) minable. — L'appréciation du film commencent après le tiret placé à peu près au centre du texte. — À la fin du texte s'ajoute, quand il y a lieu, la convenance pour les jeunes; (e) enfants; (a) adolescents.**

### MONTREAL Canal 2 CBFT

**SAMEDI, 26 JUILLET**  
20h.00 — J'AI MON VOYAGE (5) — Can. 1973. Comédie de D. Héroux avec Jean Lefebvre, Dominique Michel et René Simard. - Un Français établi au Québec entraîne sa famille dans un voyage à travers le Canada après avoir accepté une situation à Vancouver.

**LUNDI, 28 JUILLET**  
14h.30 — ABEL, TON FRÈRE (3) — Pol. 1970. Drame psychologique de J. Nasfeter avec Filip Lohozinski, Edward Dymek et Henryk Golebiowski. - Un enfant choyé par sa mère est le souffre-douleur de ses compagnons de classe.

**MERCREDI, 30 JUILLET**  
14h.30 — LES AFFREUX (4) — Fr. 1949. Comédie satirique de M. Allégret avec Pierre Fresnay, Darryl Cowl et Anne Collette. - La victime d'une erreur judiciaire décide de commettre de petits larcins pour compenser.

**JEUDI, 31 JUILLET**  
14h.30 — ALLO, L'ASSASSIN VOUS PARLE (The Third Voice) (4) — E.U. 1960. Drame policier de H. Cornfield avec Edmond O'Brien, Julie London et Ralph Brooks. - La secrétaire d'un industriel veut tuer son patron pour s'emparer d'une part de sa fortune.

19h.30 — QU'EST-IL ARRIVÉ À TANTE ALICE (Whatever Happened To Aunt Alice?) (4) — E.U. 1969. Drame policier de L.H. Katzin avec Geraldine Page, Ruth Gordon et Rosemary Forsyth. - Une veuve ruinée assassine ses employées après les avoir dépouillées de leurs économies.

**VENDREDI, 1 AOÛT**  
14h.30 — L'ACROBATE (5) — Fr. 1940. Comédie de J. Boyer avec Fernandel, Jean Tissier et Thérèse Dornv. - Un mal-

tre d'hôtel, poursuivi par son patron à qui il doit de l'argent, se fait passer pour amnésique.

### MONTREAL Canal 10 CFTM-TV

**SAMEDI, 26 JUILLET**  
14h.00 — LES EXPLOITS D'ALI BABA (The Sword of Ali Baba) (6) — E.U. 1964. Film d'aventures de V. Vogel avec Peter Mann, Jocelyn Lane et Gavin MacLeod. - Le fils d'un calife détrôné lutte contre l'usurpateur.

15h.30 — TERREUR DANS LA VALLEE (Gun Glory) (4) — E.U. 1957. Western de R. Rowland avec Stewart Granger, Rhonda Fleming et Chill Wills. - Après plusieurs années d'absence, un aventurier éprouvant la nostalgie d'une vie paisible, retourne sur sa ferme.

**LUNDI, 28 JUILLET**  
12h.30 — LE PAIN DES JULES (5) — Fr. 1959. Comédie de moeurs de J. Séverac avec Christian Méry, Bella Darvi et Yves Massard. - Un criminel découvre la mort dans un cercueil.

16h.30 — TEXAS (4) — E.U. 1941. Western de G. Marshall avec Glenn Ford, William Holden et Claire Trevor. - Deux amis d'enfance se retrouvent au Texas dans deux camps opposés.

**MARDI, 29 JUILLET**  
12h.30 — LE TOMBEUR DE CES DAMES (The Ladies' Man) (4) — E.U. 1961. Comédie réalisée et interprétée par Jerry Lewis avec Helen Traubel et Pat Stanley. - Un misogynne trouve un emploi dans une pension pour jeunes filles.

16h.30 — LE SOUFFLE DE LA VIOLENCE (The Violent Men) (4) — E.U. 1954. Western de R. Mate avec Barbara Stanwyck, Glenn Ford et Edward G. Robinson. - Un jeune rancher décide de tenir tête à un éleveur de troupeaux ambitieux.

**MERCREDI, 30 JUILLET**  
12h.30 — LA VENGEANCE DE LA DÈSSE ROUGE (5) — It. 1958. Film d'aventures de E. Marcelli avec Lua Manoa, Germano Longo et Luisa Rivelli. - En Amérique du Sud, un aventurier réussit, grâce à une Indienne, à découvrir des diamants.

16h.30 — LE DÉMON DE L'OR (Last for Gold) (5) — E.U. 1949. Film d'aventures de S. Simon avec Glenn Ford, Ida Lupino et Sig Young. - Un homme part à la recherche d'une mine d'or qui coûte la vie à tous ceux qui tentent de la repérer.

**JEUDI, 31 JUILLET**  
12h.30 — L'ENQUÊTE DE L'INSPECTEUR MORGAN (Chance Meeting) (3) — G.B. 1959. Drame policier de J. Losev

avec Hardy Kruger, Stanley Baker et Micheline Presle. - Un jeune peintre est fausement accusé de meurtre.

### QUEBEC Canal 4 CFCM-TV

**SAMEDI, 26 JUILLET**  
10h.30 — BRAHIMA TAUREAU SAUVAGE (The Untamed Breed) (5) — E.U. 1948. Western de C. Lamont avec Sonny Tufts, Barbara Britton et Edgar Buchanan. - Un taureau sauvage cause de nombreuses difficultés à son propriétaire.

14h.30 — L'ÉPÉE DE MONTE-CRISTO (Mask of the Avenger) (5) — E.U. 1951. Film de cape et d'épée de P. Karlson avec John Derek, Anthony Quinn et Jody Lawrence. - Pour venger l'assassinat de son père, un jeune homme se fait passer pour le fantôme de Monte-Cristo.

17h.00 — L'ASSASSIN NE PARDONNE PAS (The Corpse Came C.O.D.) (5) — E.U. 1947. Comédie policière de H. Levin avec George Brent, Joan Blondell et Adele Jergens. - Rivalité entre deux journalistes qui cherchent à débrouiller une intrigue criminelle.

**DIMANCHE, 27 JUILLET**  
09h.30 — L'HORRIBLE DOCTEUR ORLOFF (6) — Esp. 1962. Drame d'horreur de J. Franco avec Howard Vernon, Conrado Sanmartin et Mary Silvers. - Un médecin tente des greffes de peau humaine sur sa fille défigurée.

15h.00 — JEUNESSE DÉPRAVÉE (4) — It. 1953. Drame de F. Cerio avec Delia Scala, Giorgio Albertazzi et Massimo Serato. - Pour aider sa maîtresse qui est enceinte, un jeune homme se lance dans des affaires louches.

**LUNDI, 28 JUILLET**  
14h.00 — DUEL SOUS LA MER (Submarine Command) (4) — E.U. 1951. Drame de guerre de J. Farrow avec William Holden, Nancy Olson et William Bendix. - Un lieutenant en vient à douter de lui-même après avoir dû sacrifier deux hommes de son équipage.

**LUNDI, 28 JUILLET à 23h.05 — MIDI, GARE CENTRALE** — Voir Canal 13, dimanche, 27, à 00h.30.

**MERCREDI, 30 JUILLET**  
14h.00 — LA COLÈRE DES DIEUX

(Hannibal Brooks) (5) — G.B. 1968. Comédie dramatique de M. Winner avec Oliver Reed, Michael J. Pollard et Wolfgang Preis. - Un prisonnier de guerre s'évade en compagnie d'un éléphant du zoo de Munich.

### TROIS-RIVIERES Canal 13 CKTM-TV

**VENDREDI, 1 AOÛT**  
12h.30 — VOLEUR DE FEMMES (5) — Fr. 1936. Drame de A. Ganace avec Jules Berry, Annie Ducaux et Gilbert Gil. - Un criminel exerce un chantage sur une femme mariée avec qui il a eu autrefois une liaison.

16h.30 — J'AI VECU DEUX FOIS (Man in the Dark) (6) — E.U. 1953. Drame policier de L. Landers avec Edmond O'Brien, Audrey Totter et Ted de Corsia. - Un gangster devient amnésique après une opération au cerveau.

19h.30 — L'HOMME À TOUT FAIRE (Roustabout) (6) — E.U. 1964. Comédie musicale de J. Rich avec Elvis Presley, Barbara Stanwyck et Joan Freeman. - Un chanteur en chômage s'engage dans un cirque.

**LUNDI, 28 JUILLET**  
17h.00 — NOUVELLES AVENTURES DU CAPITAINE BLOOD (Fortunes of Captain Blood) (5) — E.U. 1950. Film d'aventures de G. Douglas avec Louis Hayward, Patricia Medina et George Macready. - Un flibustier tente de libérer des membres de son équipage prisonniers du roi d'Espagne.

**MARDI, 29 JUILLET**  
17h.00 — SEPT ÉCOSSAIS EXPLOSENT (5) — It. 1967. Western de F. Girardi avec David Bailey, Roberto Camardiel et Leo Anchiciz. - En 1866, au Texas, sept frères partent reconquérir le trésor familial dérobé par un bandit.

**MERCREDI, 30 JUILLET**  
17h.00 — LES PARIAS DE LA GLOIRE (5) — Fr. 1973. Drame de guerre de H. Decoin avec Curd Jürgens, Maurice Ronet et Folco Lulli. - En Indochine, un soldat français accepte mal la présence, dans son groupe, d'un officier allemand.

**JEUDI, 31 JUILLET**  
17h.00 — EXTRAORDINAIRE EVA-

(Kill a Dragon) (6) — E.U. 1967. Film d'aventures de M. Moore avec Jack Palance, Fernando Lamas et Aldo Ray. - Un aventurier vient en aide à un village chinois menacé par un bandit.

### SHERBROOKE Canal 7 CHLT-TV

**JEUDI, 31 JUILLET**  
16h.30 — SEPT WINCHESTERS POUR UN MASSACRE (6) — It. 1967. Western de E.G. Rowland avec Edd Byrnes, Guy Madison et Enio Girolami. - Après la guerre de Sécession, un colonel continue la lutte contre les Nordistes à la tête d'une bande d'irréductibles.

**VENDREDI, 1 AOÛT**  
14h.00 — LE DÉMON DU LOGIS (Dear Wife) (4) — E.U. 1949. Comédie de R. Haydn avec William Holden, Joan Caulfield et Mona Freeman. - Une adolescente fantasque jette le trouble dans les projets politiques de son père.

**LUNDI, 28 JUILLET**  
16h.30 — DOUCE VIOLENCE (6) — Fr. 1962. Drame de M. Pécass avec Elke Sommer, Pierre Brice et Christian Pezev. - Un garçon, faisant partie d'une bande de jeunes gens, convoite la petite amie du chef du groupe.

**MARDI, 29 JUILLET**  
16h.30 — NUIT SANS FIN (5) — Fr. 1946. Drame de J. Séverac avec Ginette Leclerc, Edouard Delmont et Alexandre Rignault. - En état de légitime défense, un ouvrier tue un homme et s'enfuit à la campagne.

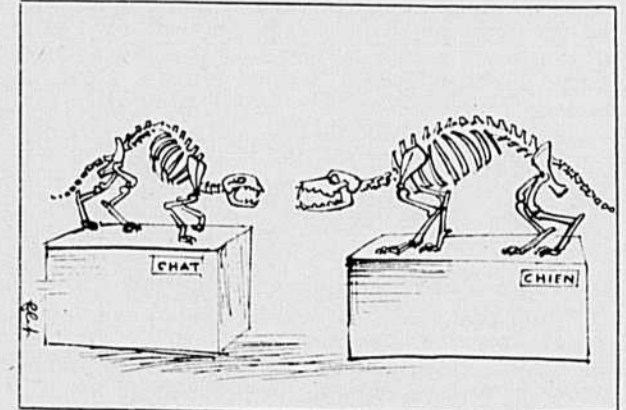
**MERCREDI, 30 JUILLET**  
16h.30 — TRAFIC DANS LA TERREUR

(Kill a Dragon) (6) — E.U. 1967. Film d'aventures de M. Moore avec Jack Palance, Fernando Lamas et Aldo Ray. - Un aventurier vient en aide à un village chinois menacé par un bandit.

### AUTRES CANAUX

**ROUYN-NORANDA — Canal 4 (CKRN-TV)**  
OTTAWA — Canal 9 (CBOFT).  
MATANE — Canal 9 (CBGAT).  
RIMOUSKI — Canal 3 (CJBB-TV).  
RIVIERE-DU-LOUP — Canal 7 (CKRT-TV).  
CARLETON — Canal 5 (CHAU-TV).  
MONCTON — Canal 11 (CBAFT).

Les films présentés à ces canaux sont ceux de Radio-Canada. Les spectateurs des canaux 5 de Carleton et 11 de Moncton voient ces films une heure plus tard. Ce décalage d'une heure est aussi en vigueur aux Îles-de-la-Madeleine.



# ANNONCES CLASSÉES

**COÛT DE L'INSERTION: 15 cents le mot. Prix minimum \$3.00. Titre, en 8 points noirs capitales: \$2.00. Annonces classées commerciales avec ou sans cadre: 95 cents la ligne agate CASE: 50 cents. RABAISS de 20% pour 5 insertions consécutives ou plus du même texte. DONNEZ CLAIEMENT vos instructions: nom, adresse, nombre d'insertions, etc. Les annonces classées sont STRICTEMENT PAYABLES D'AVANCE. Le paiement et les textes doivent être rendus aux bureaux de la TGN le VENDREDI PRÉCÉDENT. Toute lettre ou toute demande de renseignements doivent être adressées comme suit:**

**LES ANNONCES CLASSÉES LA TERRE DE CHEZ NOUS**  
515, avenue Viger, Montréal, Québec H2L 2P2  
Tél.: (514) 288-6141.

## AGENTS DEMANDES

### OPPORTUNITÉ

AGENTS demandés dans toutes les régions du Québec pour la vente d'un nouveau produit servant à l'alimentation du bétail laitier, de préférence personne ayant déjà une clientèle établie dans d'autres lignes, commission très intéressante. Si intéressé écrire aux INDUSTRIES J.D. NADEAU LTÉE, P.O. Box 600, Ville Ste-Catherine, Cte Laprairie, Québec.

## ANIMAUX À VENDRE

### LES VACHES SONT À MEILLEUR MARCHÉ MAINTENANT

Le seul commerçant de la Province qui achète directement, des mêmes éleveurs de l'Ontario depuis 40 ans et NON PAS DES ENCANS. Nous avons toujours un vaste choix de croisées et pur-sang. Échanges acceptés. Conditions de paiement jusqu'à 24 mois. De plus, nous avons 200 vaches et taures qui véleront au printemps. Livraison gratuite. Pour plus amples détails:

LOUIS PINSKY  
54 COTE SUD,  
STE-THÉRÈSE-DE-BLAINVILLE  
Tél.: (514) 435-0220.  
LES PLUS IMPORTANTS  
VENDEURS AU QUÉBEC  
DE VACHES ÉPROUVÉES

BELLES jeunes vaches et taures Holstein fraîche ou devant véler. Livraison gratuite, frais d'intermédiaire acceptés, aussi acheteur de troupeaux ALBERT MAURICE, Windsor, Cte Richmond, Tél.: (819) 845-2149.

### ACHETEUR - VENDEUR

De vaches ou de taures saillies ou ouvertes, d'animaux à bœuf, de troupeaux laitiers croisés ou pur-sang, quel que soit l'endroit. Paiement argent comptant. JEAN-MARC LEBLANC, St-Sylvestre, Cte Nicolet, Tél.: (819) 285-2929 - 285-2040, 285-2322.

TAUREAUX 1 an à 2 ans, prêt pour service Herefords pur non enregistrés; Limousin & enregistrés. (514) 667-0908.

À VENDRE: plusieurs taureaux de qualité supérieure, prêt pour le service, directement de troupeaux de l'ouest canadien, issus de mères pesantes, aussi quelques taures d'un an et vaches avec veaux. ELLANVANNIN FARMS, R.R. 1, Gormley, Ontario, Tél.: (416) 727-2119.

HEREFORD enregistré bœufs primaires \$200.00 génisses éprouvées, pores Tamworth et Hampshire enregistrés, truies, verrats prêts pour service. AIME LABONTE, St-Gilles, Cte Lotbinière, Tél.: (418) 888-3395.

5 TAURES Charolais, 10 taures ½ Hereford, 10 taures Holstein, 5 bovins ½ Hereford, tous âgés de 1 an. S'adresser 625-6838.

VACHES et taures Holstein pur sang enregistrées, classées et contrôlées. ROGER QUINTAL, Varennes, Tél.: (514) 652-3468, 652-2357.

4 TAURES Hereford de 1½ an, 1 taureau Charolais croisé de 13 mois RÉAL DEMERS, C.P. 213, Chambly, (514) 658-2494.

GÉNISSES croisées de 15 à 18 mois à vendre, prêts à être saillies; s'adresser à ROGER ROY, St-Henri, Lévis, Tél.: 882-2769.

VENDRAIS troupeau laitier croisé, 60 têtes véland en tout temps de l'année. Tél.: (514) 568-2167.

5 TAURES à vendre véland en aout et septembre. JEAN-DORAN, St-Césaire, Cte Rouville, Tél.: 293-4871.

JERSEY: ralliement des jeunes éleveurs de Jersey (exposition de génisses) au pavillon de l'agriculture à St-Pascal-de-Kamouraska, lundi le 4 août à 10 hres a.m. Bienvenue à tous. CLUB JERSEY BAS ST-LAURENT.

TROUPEAU Hereford 10 vaches pur sang enregistrés, 9 veaux du printemps. DENIS RICHARD, 46, 4e rang, St-Cyrrille, (Drummond), (819) 397-4317.

CARCANS d'étable, bâtisse de ferme à démolir, fumier aussi à vendre. ARTHUR MESSIER, 2415 Charles Aubert, Lachenaie, Tél.: 666-8956.

275 cages à lapin complètes de compagnie à vendre, 30 x 30.  
\$15.00 l'unité.  
(514) 885-3613

## COULES DEMANDES

COUPLE sans enfants pour conciergerie, 2 appartements ½ fournis, salaire, connaissance générale. 3828 Lafontaine, Montréal. 667-3451.

## EMPLOIS DEMANDES

JEUNE homme, 18 ans, cherche travail, ferme laitière, année longue. Ferme ou téléphoner à JEAN-LUC LEBARRD, chemin Siscoe, Sullivan, Abitibi, Tél.: (819) 824-3156.

## FILS TISSUS COUPONS

LAINE à tricoter: Orlon domestique; laine à tapis; Poly-on. Coton à tisser; lisières de Jersey; couleurs assorties, échantillons gratuits sur demande, bas colottes "One Size" \$6.50 la douz. L. THIERRIEN INC. C.P. 131, Victoriaville, Qué. G6P 6B8.

FIL À TISSER "Wahasso" 2/8 - lisières de Jersey pâle et foncé, nylon - Fil de fantaisie. G. LEGAULT, 6950 Alphonse, Brossardville.

## FOIN, GRAIN PAILLE

### BLÉ

consommation humaine pour votre satisfaction bon prix plus octroi fédéral adressez-vous à:

**YVON GENDRON**  
St-Hugues  
Cte Johnson  
Tél.: (514) 794-2416

100 TONNES de billes de foin, pris sur le champ, pour la fin du mois. (514) 689-0508

FOIN à vendre 50 cents la balle sur le champ. PIERRE-PAUL VINCENT, St-Joachim, Tél.: (514) 568-5039.

FOIN à vendre, livré à domicile, payable à la livraison. S'adresser à GEORGES MESSIER, rte 133, Philipsburg, Qué. Tél.: (514) 248-2628.

70 ARPENTS de paille à vendre, 950 Haute rivière, Ste-Martine, Cte Châteauveau, Tél.: (514) 427-3594.

## HOMMES DEMANDES

### HOMME MARIÉ DEMANDÉ

Pour ferme laitière 120 arpents, Cte Terrebonne, expérience requise, maison fournie, bon salaire selon compétence, besoin immédiat. S'adresser à LUIGI MAGNANI, Montréal (514) 387-6438.

AIDE-fermier marié possédant expérience sur ferme laitière, maison fournie, bon salaire. CONRAD RIENDEAU, St-Césaire, (514) 469-2991.

## MACHINES D'ÉLEVAGE

ATTENTION cultivateur: avon en stock un choix exceptionnel de machinerie usagée telle que: fourragères de toutes marques motorisées ou traînantes; faucheuses-conditionneuses de toutes marques motorisées ou traînantes; épandeurs à engrais de toutes grandeurs combinés à grains, motorisés ou traînants; presses à foin avec lance-balles de toutes marques; planteurs à blé d'Inde; semoirs à grains; boîtes d'ensilage; souffleurs à silo; compresseurs à vide; tracteurs, 1 force, à 3 forces, beau choix de pipelines usagées De Laval et aussi achat, vente et échange de tracteur usagés toutes provinces. Livraison dans toute la province.

## CHARTIER & NOËL INC.

Équipement de ferme  
571 boul. est, Louiseville  
Tél.: (819) 228-5117 - 228-2759  
Abitibi: CLAUDE BOUDREAU  
Palmarolle  
Tél.: (819) 787-2455

BASSINS refroidisseurs usagés à vendre ou échanger. S'adresser à CLAUDE AMESSE, 10 St-Joseph, St-Louis-de-Gonzague (514) 371-3125 ou Paul Sauvé, Ste-Anne-de-Presscot, Ontario (613) 674-5545, Entrepôt chez Benoit Brunel, St-Jules, Cte Beauce (418) 397-6636. Vente et Installation.

### BULK TANKS

Distributeur. Vente, échange, installation. DeLaval, Dari Kool, Milk Keeper, Zero, W.C. Wood, 200 à 650 gallons. Livraison partout. Ecrite ou téléphoner à: FERNAND LEFEBVRE, Cap Santé, Cte Portneuf, Tél.: (418) 285-0199.

### ATTENTION CULTIVATEURS

Qui désire se procurer refroidisseur à lait en vrac et machines aratoires usagées de toutes sortes. Donner vos commandes d'avance car le nombre est limité. S'adresser à MARIUS HENAU, 3750 rue Principale, Notre-Dame-de-Lourde, Cte Joliette, JOK 1K0. Tél.: (514) 759-2300.

### ATTENTION CULTIVATEURS

À vendre: tracteurs et machines agricoles de toutes sortes. Spécialité: ponts de ferme et fosses septiques de toutes grandeurs. Une visite vous convaincra. PAUL-ÉMILE JETTÉ, Ste-Scholastique, Cte Deux-Montagnes, Tél.: 258-3984.

AVONS une très grande quantité de pneus neufs et usagés de différentes marques et grandeurs pour tracteur de ferme et industriel. Prix spéciaux. S'adresser LOUIDA PAYEUR INC. R.R. 4, Sherbrooke, Tél.: (819) 569-6141.

LOOK WOOD combines à patates, soulèveuses, boîtes classeurs, ensacheurs automatiques et manuels etc. neufs et usagés, attacheurs automatiques Hamer 10 et 25 lb neufs et usagés, chaînes pour combine à carottes. MACHINERIE DELMONT-GUAY, C.P. 60, Plantagenet, Ontario, Tél.: (613) 673-4802 ou 673-5097, 5300 boul des Laurentides, Auteuil, Laval, Tél.: (514) 625-6227.

À VENDRE: réservoir en vrac (bulk tank) reconditionné, tracteurs usagés, machinerie agricole usagée. S'adresser à Ferma Equipment, Joliette. JOCELYN HOULE, Tél.: (514) 756-8793.

MOISSONNEUSE batteuse Oliver 25 combinées, andameuse Case 950 motorisée en parfaite condition. Prendrait arrangement pour faucheuse conditionneuse. Tél.: (819) 358-2570.

COMBINE à patates, 1 rang, Gray-Snyder, \$1,000.00, remorque à billots \$200.00. 61 rang Ste-Anne-Ouest, St-Etienne (Lévis) (418) 832-6975.

VIDEUR à silo 14 x 16 de marque Patz, 3 mois d'usage seulement. Cause abandon. Tracteur Ford 8N avec rovel et stabilisateur, charrue et cultivateur. Tél.: (514) 473-4231.

SECHOIR à maïs B-10-MC, 1 tracteur Oliver avec chargeur no 1900, 2 pneus à riz 18.4-38. Pour informations (514) 348-2876.

À VENDRE presse à foin à corde John Deere 14 T avec moteur, 1 Ford 530, 1 Massey-Ferguson 10 avec P.T.O. Ces machines sont en parfaite condition. Faut voir. S'adresser à PHILIPPE FILLION Ste-Thérèse Ouest, Cte Terrebonne, Tél.: (514) 622-0816.

### ATTENTION CULTIVATEURS

Fourragères avec faux à foin et pick up à blé d'Inde de toutes marques. Faucheuse-conditionneuse International modèle 201 motorisée ainsi que des boîtes d'ensilage. S'adresser à Tél.: (418) 862-3948.

1 TRAIANEAU automatique pour foin. Tél.: (514) 258-2853.

JAVELEUSE automatique Oliver no 502. Tél.: (514) 773-7153.

SILO 18 x 60 comme neuf tout équipé Dion; nettoyeur d'étable Starline 300 pi chaîne; latrière 18 x 21 avec passage de 20 pi comme neuf. Tél.: (514) 378-4939.

1 TRACTEUR Massey-Harris 44 avec faucheuse à foin; 1 moteur stationnaire 6 cylindres, 591-St-Régis Nord, St-Constant, (514) 632-3259.

RÉSERVOIR en vrac Sunset 310 gallons et bassin de lavage double, traverseuse De Laval électrique, 30 carcans et bols. Pour informations (514) 658-5690.

FOURRAGÈRES Dion équipé nez à blé d'Inde et ramasseuse d'andains, comme neuve. Pour informations (819) 469-3225.

### ATELIER D'USINAGE

- Fabrication et réparation de pièces métalliques.
- Usinage de précision.
- Travail de production de série moyenne ou unitaire d'après dessins, échantillons ou explications.
- Mesure anglaises et métriques.

### ÉCCHER INC.

146, Marguerite-Bourgeois  
l'Assomption P.Q.  
Tél.: (514) 589-3360

### MIX - MILL

neufs et usagés

- Ventilation FRISTAMAT
- Vis à grain
- Buvettes LIXIT (porcelets)
- Buvettes ARATO (porcs)

### MAGENTA

ÉQUIPEMENT  
North Hatley  
Tél.: (819) 562-1000

### ÉCUREUR D'ÉTABLE

Idéal  
Vente, réparation et installation, pièces, abreuvoirs, stalles de toutes sortes, ventilation Woods.

### BERNARD TREMBLAY

AGENT  
R.R. 1, 2e rang,  
Petite-Matane,  
Cte Matane, P.Q.  
Tél.: (418) 562-1278

### AUX USAGERS

D'ÉQUIPEMENTS AGRICOLES  
SERVICE GRATUIT  
Écrivez-nous à la recherche

D'ÉQUIPEMENT USAGÉ  
(Machine ou grosse pièce)  
que vous ne pouvez trouver chez votre vendeur local?

L'Association des marchands de Machines Aratoires du Québec, (A.M.A.O.) peut et veut vous aider. Adressez-vous au secrétaire de l'Association à l'adresse plus bas. Dans le bulletin mensuel, votre demande sera transmise à près de 200 VENDEURS MEMBRES. Il est fort possible qu'un vendeur ait en main ce que vous désirez et il communiquera directement avec vous, sans obligation de votre part. C'est un nouveau service GRATUIT fourni par l'association. Profitez-en.

ASSOCIATION DES MARCHANDS DE MACHINES ARATOIRES de la province de Québec  
9766, AVE ROYALE  
C.P. 160  
STE-ANNE-DE-BEAUPRE, QUÉ.  
G0A 3C0

## SPECIAL

### NOUS AVONS UN BON CHOIX DE MACHINES À FOIN USAGÉES

1 presse New-Holland 269 avec lance-balles; 2 presses New-Holland 69; 1 presse New-Holland 69 avec lance-balles; 3 wagons à foin avec ridelles pour lance-balles; 1 girofaneur Kunk de 16 pi; 1 monte-balles Allied de 48 pi avec chariot et moteur; 1 faucheuse-conditionneuse New-Holland 461; 1 conditionneur New-Holland 404.

### MACHINERIE SIMARD INC.

R.R. 4  
Drummondville  
(819) 472-2507 - 472-3224  
Pour un meilleur service nous livrons partout au Québec.

À VENDRE: séchoir à maïs-grain GT-Tox-Wik, mod. 570, en très bonne condition, seulement 3 semaines d'usage. Tél.: (514) 454-2803.

TRACTEUR Massey-Ferguson 165 avec multi-power mécanique A-1. ROGER QUINTAL, Varennes, Tél.: (514) 652-3468, 652-2357.

1 FOURRAGÈRE New-Holland 770, 12 couteaux, 1 boîte automatique Dion, 3 moteurs. Tél.: (514) 373-6638.

MOISSONNEUSE-batteuse Oliver 6', sur prise de force, en parfaite condition. Tél.: (514) 692-8744.

PRESSE New-Holland modèle 268 avec lance-balles usagée, 2 presses New-Holland usagées, 1 moulin à faucher 7 pi. Massey-Ferguson modèle Dyna-balance à courroie usage, 1 récolteuse d'épis de blé d'Inde New-Idea mod. 325 avec épilucheuse, 12 rouleaux mod. 327 usagés. BERTRAND BENOIT, Ste-Brigitte-des-Saults, Cte Nicolet, vendeur New-Holland, Levland et Universel. Tél.: (819) 334-2221.

À VENDRE: génératrice diesel Onan, 25 K.W., 110-220, V.A.C. Tél.: (514) 479-8550, (514) 871-1303.

À VENDRE: système d'irrigation avec 1500 pi de tuyau et 30 sprinklers, moteur 24 forces ANTONIO BEAUCHAMP, l'Assomption, Tél.: 589-4140.

TRACTEURS: Farmall 766 diesel, 800 heures avec charrue 4 raies, semi-porté; Massey-Ferguson 35 diesel; 1850 Oliver avec pelle; D-15 Allis-Chalmers au gaz avec pelle; C-300 International au gaz avec pelle; C International au gaz avec relève hydraulique et sarcler à blé d'Inde; 250 International diesel; 275 International diesel; 990 David Brown diesel. Fourragères New-Holland Super 717 avec nez à blé d'Inde; 2 rangs et pick up; fourragère no 350 McCormick avec nez à blé d'Inde et pick up; 717 à 1 rang et pick up; Dion; International no 15 avec nez à blé d'Inde et barre de faux. Moissonneuse-batteuse no 660 avec cabine et barre de faux de 11 pi; wagon avec boîte à ensilage. J.B. GIRARD, 194 rue St-Denis, St-Denis-sur-Richelieu, Cte St-Hyacinthe, Tél.: 787-2013.

### À VENDRE

Batteuse Case avec moteur, 7 pi., ondonneuse McCormick, 10 pi. Prix à discuter. Tél.: (514) 588-3496.

FOURRAGÈRES (chopper) peu usagées. PAUL LAFORCE, St-Nazaire, Cte Johnson, Tél.: (819) 398-2954.

GRANGE à vendre et quelques articles de machinerie agricole. Tél.: (514) 681-3673.

MOULIN à battre Dion 2238 en ordre sur pneus. S'adresser à M. ou Mme Guy Paquette, Tél.: 436-9471 (Appeler à l'heure du midi).

SÉCHOIR à maïs débit continue à voir avantageux. 546-7994.

UNITÉ réfrigérateur; capacité 12,000 pi. cube, Coupland, moteur 3 H.P. incluant fanes de ventilation, pipages, boîtes, fils électriques, 3 ans d'usage. \$1,800.00. GILLES MÉNARD 501 Bonneau, R.R. 1, Granby, (514) 372-7642.

À VENDRE: réservoir en vrac (bulk tank) 500 gallons. Voiture à foin 8 x 16. Tél.: (819) 395-4946.

1 TRACTEUR International 200 avec sarcler et cultivateur. Ville Laval, 625-5238.

CAMION Dodge 70, 1 tonne, 4 roues motrices, avec blade hydraulique sur devant. Peinture neuve. Vendrais avec ou sans blade. Tél.: (514) 764-3210.

CAMION de cultivateur Chevrolet, 2 tonnes, 31,000 milles, bon état, boîte de 12 pi., \$1,000. 1054 boul. St-Elzear Ouest, Ville Laval, Chomedey.

BATTEUSE Massey-Ferguson 250, nez à maïs, 3 rangs, très bon ordre. 546-7994.

### MAISONS

MAISON de campagne 8 pièces en brique fini moderne avec garage et étable sur 2 arpents de terrain situé 3e rang, Ste-Hélène-de-Chester, Cte Arthabaska, Tél.: (418) 453-2236.

À VENDRE: grande maison de campagne, style canadien, rénovee à neuf située près d'un camping, connu, bon prix. 243-2682.

À VENDRE: chalet 4 saisons, 3½ pièces, sous-sol fini, chauffage électrique, région de Valcourt. Tél.: 532-4246.

MAISON de campagne à vendre à 4 milles de Plessisville, Cte Mégantic avec grand terrain. S'adresser à 365-4419.

### AVONS BESOIN DE MAISONS DE CAMPAGNE

avec quelques arpents de terre situés dans un rayon de 60 milles de Montréal  
**RENÉ HADE**  
C.P. 430, Ville Lasalle  
H8R 3V4

ST-GERMAIN: maison 11 pièces en clapboard de bois, avec terrain 250 x 450 situé à 100 pi. de l'autoroute no 20 G. Huberdeau 678-8060, 398-6423. IMMEUBLES CARBONNEAU COURTIER.

ST-NAZAIRE: maison de campagne, incluant les meubles, 225 pieds x 160, 1 hangar sur le terrain, c'est une aubaine. G. Huberdeau 678-8060, 398-6423. IMMEUBLES CARBONNEAU COURTIER.

### POUSSINS POULETTES

POUSSINS d'un jour pour la ponte et pour la chair. Livraison partout. Demandez la liste de prix. COUVOIR DE LAVAL (Pont-Viau), 25 boul. des Laurentides, Laval, Qué. Tél.: (514) 669-3656.

POUSSINS d'un jour et démarrés, orsons, cannetons, faisans, dindonneaux, chapons White Rock de 3 semaines, poulettes plus âgées, de tous âges. Catalogue gratuit illustré. TWEDDLE CHICKS Ferguson, Ontario.

### SILOS

SILOS  
BÉTON ARMÉ COULÉS  
16' - 18' - 20' - 24' diam. int.

"Silo Beaudry pas de soucy c'est pour la vie"

Vide - Silo "PATZ" chariot électrique C.S.F.

SILOS BEAUDRY INC.

ST-MARC, QUÉ. JOL 2E0  
Tél.: (514) 584-3248

### SILOS

SILO ACIER GALVANISÉ  
SILO ACIER INOXIDABLE  
SILVER SHIELD

Silo pour ensilage 50 à 1500 tonnes. Silo sans oxygène pour maïs humide. Silo à grain avec système d'aération. Silo séchoir statique feuilles ondulées. Silo séchoir ROTO-FLO 2,400 lb/hr. Élévateur à godets - Convoyeur à vis. Crible balance - séchoir à foin. Équipement de menuiserie.

### Service d'un Ingénieur

Agronome,  
**ODILON LEBRUN & FILS INC.**,  
Distributeurs  
Tél.: (819) 227-4908, 2 Ste-Julie  
Maskinongé, P.Q.

### SILO SUPÉRIEUR

Div. Ralston-Purina du Canada Ltée

- Béton préfabriqué
  - Finitions intérieures uniques
  - Rapidité d'érection
  - Facilité de rehaussement
  - Sécurité maximale
  - Apparence inégalée
- C.P. 61 Granby, Cte Shefford, P.Q.  
Tél.: (514) 378-5856  
&  
C.P. 2199 St-Romuald, Cte Lévis, P.Q.  
Tél.: (418) 839-8808

À VENDRE: silo B-7 18 x 36, avec couverture, échelle extérieure, distributeur électrique et tuyau d'ensilage. (514) 347-2174. ANDRÉ POISSANT, 2e Ligne, St-Blaise (St-Jean).

2 SILOS de bois à vendre grandeur 12 x 24, 16 x 32. FLORIAN LAMBERT, St-David, Yamaska, (514) 789-5347.

### SERVICES

ATTENTION cultivateurs nous faisons le ménage d'étable au complet, balayons, désinfectons et blanchissons avec stock pour les mouches. J. LANDRY (514) 469-2560.

Si-EUSTACHE: ferme 140 arpents environ, bien située, entre 2 aéroports, bonne pour grosse culture, jardinage, olerie, rivières, ruisseau coulant à l'année, maison rénovée dernièrement toutes commodités; étable, remise, avec ou sans roulant. (515) 473-3045.

MELBOURNE: près Richmond: ferme 791 acres, 275 acres arable, possibilité 400, boisé et pâturage, 3 maisons, bâtiments, (photo MLS) appeler Micheline Pépin 871-8754. IMMEUBLES WESTGATE COURTIER.

STE-MARTINE: maison de rêve, style canadien avec foyer, sur bord de l'eau, 5 arpents avec grange, étable et ched, 15 milles de Montréal, excellent pour professionnel. Tél.: 1-(514)-427-3577.

FERME laitière, ferme avec industrie porcine, ferme avicole, ferme résidentielle à vendre à prix raisonnable avec bonne condition de paiement, acheteur sérieux seulement. S'adresser IMMEUBLES CHATELAIN (514) 469-2839.

FERME à vendre 256 arpents, troupeau Holstein pur sang et croisé, identifié, classifié, contrôlé, roulant au complet, quota de lait nature environ 30 milles de Montréal. Informations (514) 293-5937.

FERME 100 arpents à vendre avec ou sans roulant au complet, 80 arpents en culture, 20 arpents boisés, bon troupeau Holstein de choix, quota 9850 lb de gras. Tél.: 1 (819) 356-2208 Manseau.

BÉCANCOUR (Nicolet) 180 arpents, 50 têtes, 300 laitières, équipement au complet. Ste-Mauricie (Drummond) 200 arpents, 25 têtes, équipement complet, 2 maisons, Pierreville (Yamaska) 50 arpents maison avec bâtiments, 2 maisons de campagne sur rivière St-François et aussi plusieurs autres propriétés de campagne. Inf.: V. Denoncours. Tél.: (514) 784-2248. FIDUCIE DU QUÉBEC et Caisse Populaire.

FORMIDABLE: ferme laitière: 394 arpents, très gros roulant, troupeau de qualité construction récente, pipeline, silo, étable de 1000 vaches, petit lac sur la terre. (Photo MLS). Clarisse ou Henri Denoncours. Tél.: (514) 784-2248. FIDUCIE DU QUÉBEC et Caisse Populaire.

**ACHAT ET VENTE**  
Pour Drummondville, Nicolet, Yamaska, Sorel, St-Hyacinthe, etc., ferme avec ou sans roulant, maison de campagne, chalet, commerce, etc. Inf.: V. Denoncours. Tél.: (514) 784-2248. FIDUCIE DU QUÉBEC et Caisse Populaire.

ST-CÉSARE, excellente ferme laitière 240 arpents, ruisseau, très bien équipé, 64 têtes Holstein, bungalow brique, construction récente, très bien située (photo MLS). Clarisse ou Henri Denoncours, 871-8754. IMMEUBLES WESTGATE COURTIER.

STE-SABINE, 90 arpents de terre à vendre à 38 milles de Montréal pour référence. ANDRÉ PHOENIX, 145 Principale, Ste-Sabine, Cité Missisquoi, 296-4904.

BELLE propriété de 500 pieds carrés de terrain avec 2 poulaillers grandeur 48 x 126 chacun, contenant 6,500 poudeuses chacun avec quota de 13,000 poudeuses, situé à 3 milles du village, route en asphalte. Si intéressé adressez-vous à RAYNALD BEAUCHESNE, R.R. 3, Arthabaska, 6e rang, Cité Arthabaska, G6P 6S2. Tél.: (819) 369-9634.

FERME Cité Bonaventure, vue sur mer, 160 arpents, animaux boucherie, machinerie agricole, camionnette livraison, clientèle établie pour vente produit ferme. Maison meublée. (soir) 1 (418) 534-2115.

TERRE à bois, 500 arpents, tout en beau bois, développement possible. St-Calixte, 40 milles Montréal, 20 milles nouvel aéroport, acheteur sérieux seulement. 438-2877.

ST-ALEXANDRE: ferme laitière, 45 vaches, équipement complet, le troupeau est entièrement pur-sang, maison et stucos, 6½ pièces, très propre. Gisèle Wauthier, 678-8060, 246-3593, U. Bernier, 248-3792. IMMEUBLES CARBONNEAU COURTIER.

ST-ALEXANDRE: ferme de 109 arpents, bungalow et étable neuf, idéal pour bovins, chevaux, Gisèle Wauthier, 678-8060, 246-3593. IMMEUBLES CARBONNEAU COURTIER.

WICKHAM: ferme 139 arpents, 67 animaux dont 49 laitières bonne machinerie, maison clapboard de masonite, 7 pièces, très propre. G. Huberdeau, 678-8060, 398-6423. IMMEUBLES CARBONNEAU COURTIER.

ST-GERMAIN: terre 30 arpents un peu boisé, 2 milles du village, chemin d'asphalte, endroit tranquille. G. Huberdeau, 678-8060, 398-6423. IMMEUBLES CARBONNEAU COURTIER.

PIERREVILLE: ferme 294 acres dont 73 acres en boisées, magnifique porcherie de 40 x 220, peut contenir environ 1400 porcs, 1 deuxième porcherie à 2 étages de 36 x 130 peut contenir 800 porcs les deux sur système de purin sous les bâtisses, 1 silo pour maïs humid, 1 mix-mill, machinerie, maison 7 pièces très propre. G. Huberdeau, 678-8050, 398-6423. IMMEUBLES CARBONNEAU COURTIER.

ST-NAZAIRE: ferme 90 arpents, bonne maison, 7 pièces, refait à neuf, petit commerce aménagé au sous-sol, porcherie de 100 truies portières, près de l'autoroute no 20. G. Huberdeau, 678-8060, 398-5423. IMMEUBLES CARBONNEAU COURTIER.

**FERME AVICOLE**  
À vendre, 15 milles de St-Hyacinthe, 3 milles de la transcanadienne, 4 poulaillers avec équipement moderne, 38,914 pieds carrés de quota pour dindons de grill, 40 arpents de terre en culture, 40 en bois de chauffage et charpente. Maison style français. Faites affaire directement avec le propriétaire. Tél.: (514) 791-2333. Prix: \$180,000.00.

ST-DAVID: magnifique ferme comprenant 3 granges, 1 étable contenant 50 vaches laitières, la terre à une superficie de 233 acres, machinerie complète, maison 8 pièces, très propre. Le propriétaire de cette ferme a été gagnant du concours d'embellissement des abords de la ferme en 1967 elle est située à demi-chemin entre Drummondville et Sorel. G. Huberdeau, 678-8060, 398-6423. IMMEUBLES CARBONNEAU COURTIER.

**FERMES**  
De 50 à 350 arpents avec ou sans roulant  
**RENE HADE**  
C.P. 430 Ville LaSalle  
H8R 3V4  
Tél.: 455-3375  
363-1460

**TERRES DIMANDEURS**

**ACHAT ET VENTE**  
Pour acheter ou vendre une ferme dans la région de Nicolet, Yamaska, Richelieu, Drummond, Bois-Franc, St-Hyacinthe, etc... Avons acheteurs sérieux (européens) pour ferme complète, 50 laitières et plus ou terre pour culture industrielle aussi ferme moyenne et petite maison de campagne, commerce de tous genres etc... Inf.: V. Denoncours. Tél.: 1 (514) 784-2248. FIDUCIE DU QUÉBEC et Caisse Populaire.

ACHÈTERAIS terre sans bâtiment, sablonneuse, cours d'eau, une partie boisée, paierais de \$7,000 à \$8,000. Tél.: (514) 381-4335 (après 6 heures).

ÉMIGRÉ au Québec depuis quelques mois, recherche ferme laitière avec équipement au complet, ferme avicole et ferme avec industrie porcine, ferme résidentielle de 50 à 250 arpents, paierais comptant. Écrire à La Terre de Chez Nous (Case 85) 515 ave Viger, Montréal.

SI VOUS voulez vendre votre ferme contactez nous. Nous avons besoin de terre de toutes grandeurs pour clientèle européenne. Vous serez payé comptant chez le notaire. Appelez frais vivés et demandez Gertrude Bussé ou Georges Hasenberger Dept. d'Agriculture, 348-6831, 658-6635. IMMEUBLES WESTGATE COURTIER.

JE RECHERCHE fermes laitières dans région St-Hyacinthe, pour clients sérieux. Aussi besoin petites fermes pour "gentlemen farmers" dans un rayon de 40 milles de Montréal. Avons services spéciaux à votre disposition. Raymond Jubinville, 678-8060, 677-4645. IMMEUBLES CARBONNEAU COURTIER.

Je suis acheteur de fermes, animaux, roulants, coupe de bois, maisons de campagne. Argent comptant.

**EDDY NOLETTE**  
Ham-Nord  
Tél.: (819) 344-2440

**AVONS BESOIN DE FERMES**  
de 150 à 300 arpents et plus avec ou sans roulant situés dans un rayon de 60 milles maximum de Montréal.  
**RENE HADE**  
C.P. 430, Ville LaSalle  
H8R 3V4

**ATTENTION! ATTENTION!**  
Messieurs les Cultivateurs qui projetez de vendre votre troupeau et roulant en 1975, vous avez sans aucun doute pensé le faire par Encan. Ne tardez pas pour choisir une date qui vous conviendra, il est important de la déterminer immédiatement; plusieurs ont déjà choisi leur date. Merci d'avance pour votre bon encouragement. S'adresser à:

**GÉO-ÉTIENNE LEBLANC**  
ENCANTEUR LICENCIÉ  
ST-BARNABÉ-SUD,  
Cité St-Hyacinthe,  
Tél.: (514) 792-3595

**FERMES DEMANDÉES**  
Comme par le passé je suis toujours acheteur de ferme à travers le Québec. Aussi roulants, animaux et terres à bois. Je suis à votre disposition pour tous genres de vente par encan.

**MAURICE ROUSSEAU**  
ENCANTEUR LICENCIÉ  
Tél.: (819) 362-7674  
Commerçant de terres et roulants  
R.R. 2 Plessisville.

JE SUIS toujours à la disposition du public pour tout genre d'encan, ma devise: bien vous servir. Appelez dès maintenant pour réserver votre date. MARCEL CUSSEON, encanteur licencié. St-Antoine sur-Richelieu, 787-5430.

ATTENTION: messieurs qui voulez vendre votre roulant de machinerie ou d'animaux. Tél.: 792-3269. NORMAND BOUCHER, encanteur licencié, St-Barnabé-Sud.

POUR tous genres d'encans dans les Cantons de l'Est ou ailleurs, RÉJEAN LEHOUX, encanteur licencié bilingue, 215 Bernard, Cowansville, 263-3180.

**ATTENTION CULTIVATEURS!**  
Je suis toujours "ACHETEUR" de terres avec roulant de ferme au complet quel que soit l'endroit au Québec. Paierais argent comptant. ALBERT BRETON, ENCANTEUR LICENCIÉ, INVERNESS, Cité MEGANTIC. Tél.: (418) 543-2681.

### À VOUS TOUS CULTIVATEURS

Pour la vente par encan de votre troupeau de bêtes croisées ou pur sang, votre roulant de ferme ou pour toutes autres choses, je suis entièrement à votre disposition, hâtez-vous de prendre contact avec moi, je suis acheteur de roulant de ferme; pour une estimation gratuite et sans obligation de votre part, communiquez avec FERNAND BEAUCHAMP, encanteur licencié, R.R. 2, Lachute, Cité Argenteuil. Tél.: (514) 537-3702.

**CULTIVATEURS!**  
Nous sommes à votre disposition pour tous genres d'encan, aussi nous sommes acheteurs de troupeaux et de roulant de ferme. Information RICHARD BERNIER, encanteur licencié, (819) 364-2368, Princeville, Cité Arthabaska ou à MARTIN ROY, Laurierville (819) 365-4552.

**ENCANTEUR**  
Vous qui désirez faire encan de troupeaux, de roulant de ferme, de boutique de forge, de ménage de maison, liquidation de magasin, etc. Adressez-vous à des Experts: COLBERT & FRÈRE INC., Ste-Georgette, Cité Nicolet, GOX 250. Tél.: 297-2711, 297-2420. Encanteur licencié.

ATTENTION Cultivateurs... Je vous offre mes services pour tous genres de vente par Encan; je suis aussi acheteur de terre et roulant. Merci pour votre bon encouragement. Ma devise est toujours la même "Bien vous servir". JEAN-PAUL DUBOIS, ENCANTEUR LICENCIÉ, PLESSISVILLE - Cité Mégantic. Tél.: (819) 362-7240.

**CULTIVATEURS!**  
Vous désirez vendre votre troupeau ou roulant de ferme? Privilège ou par encan partout au Québec, je suis votre homme! DANIEL PAUL-HUS, encanteur bilingue licencié, 2050 Brébeuf, n. 9, St-Hyacinthe, Tél.: rés.: (514) 773-5660, bur.: (514) 527-3066.

JE SUIS ACHETEUR de troupeaux et de roulant de ferme. Je suis à votre disposition pour tous genres d'encans dans la province et vous assure entière satisfaction à prix raisonnable. S'adresser à: LÉO DASTOUS, Encanteur licencié bilingue, LAURIERVILLE, Cité MEGANTIC. Tél.: (819) 365-4419. Propriétaire de l'industrie Blocs de Ciment THERMOS ENR., LAURIERVILLE.

SI vous désirez faire tous genres d'encan. Appelez-moi et je me ferai un plaisir de vous servir. ROBERT LABOISSIERE, St-Denis-sur-Richelieu, 787-3198.

ENCAN sur la ferme de M. LEOPOLD COUTURE 3 milles du village de STRATFORD CENTRE, Cité Wolfe Vendredi le 1er août 1975 à 1 heure précise. SERA VENDU: un très bon troupeau de 63 têtes d'animaux Holstein de choix, toutes claires au test fédéral. Ce troupeau comprend 50 très belles têtes de choix dont 10 fraîche vèlées et 40 devant mettre bas en septembre, octobre et novembre; 12 belles têtes de 16 mois "ouvertes"; et un très bon taureau de service Hereford pur-sang enregistré avec papiers. Ceci est un très bon lot d'animaux d'élevage.

Aussi un tracteur diesel Oliver Super-55 avec att. 3 pts. (très propre).  
CONDITIONS: COMPTANT ou PRÊT DE BANQUE  
Pour informations ou demandes de crédit, s'adresser à l'encanteur

**ENCANS**  
**JULES CÔTÉ INC.**  
1274 rue Sud, Cowansville, Qué.  
Encanteur bilingue licencié  
263-0670 — 263-1434

ENCAN pour MADAME JOSEPH GEOFFRION rang Cook (Riceburg) STANBRIDGE EAST, Cité Miss. Samedi le 2 août 1975 à 1 heure SERA VENDU: 83 têtes d'animaux de choix toutes claires de test fédéral comprenant 81 bonnes Hereford dont 27 vaches avec 25 veaux, 1 taure 3 ans, 14 laures de 13 à 15 mois, 13 bouvillons de 12 mois et 1 taureau de 30 mois, très bon reproducteur, 2 bonnes jeunes vaches Holstein due pour vêler en fin d'août. Cause: abandon. Condition: comptant ou prêt de banque

**ENCANS**  
**JULES CÔTÉ INC.**  
1274 rue Sud, Cowansville  
(514) 263-0670

ENCAN À VENIR le 14 août à 1 heure: pour M. Raymond Riendeau, 212 rang Rouille, L'Ange Gardien, Cité Rouville, 85 jeunes truies avec jeunes porcelets. VENDREDI le 15 août: chez M. Lucien Archambault, Pike River, Cité Missisquoi. Troupeau d'animaux Holstein, quota lait nature, équipement laitier. SAMEDI le 16 août: chez M. PAUL BOMBARDIER, route 39, Racine, Cité Shefford, troupeau Holstein, machinerie, équipement laitier.

**JULES CÔTÉ INC.**  
Encanteur Bilingue Licencié  
1274 rue SUD, Cowansville, Qué.  
263-0670 — 263-1434

VENTE PAR ENCAN mardi le 29 juillet à midi trente précise chez M. MAURICE CHAREST d'ISSOUDUM, Cité Lotbinière. La ferme est située rang 5 ouest le long de la route entre Laurier Station et Ste-Croix de Lotbinière à 3 milles de la route 20. SERA VENDU: Un très bon troupeau Holstein de 44 bêtes dont 33 vaches laitières vèlées de mars à juin, 1 taure de 2½ ans saillie, 6 très belles têtes de 1½ an, 3 génisses de l'année, 1 taureau de 1½ an pur sang. Ce troupeau est clair de test.

L'ÉQUIPEMENT DE LAITIÈRE COMPREND: Pipe-line De Laval de 3 unités en acier inoxydable avec gros compresseur, lavage automatique seulement 2 ans d'usage, 1 bassin refroidisseur De Laval de 400 gallons, réservoir à eau chaude. LA MACHINERIE COMPREND: Tracteur Int. 474 diesel servo-direction avec pelle avant no 1850 cylindre double action, seulement 250 heures de travail

il est à l'état de neuf, 1 tracteur Farmaltr très propre, chaîne à tracteur, presse à foin Int. no 27, faucheuse Int. à 3 points, râtelier fileur Morill, monte-balles de 32 pieds avec moteur, charrie Int. à 2 versoirs, charrie tralante, épandeur à fumier N.H. neuf 170 minots à prise de force, herse à disques, herse ronde et à finir, niveleuse, 2 wagons sur pneus avec plate-forme, semence Int. à 13 disques, souffléuse à neige, silo à moules, nettoyeur d'étable idéal avec 300 pieds de chaînes 2 ans d'usage seulement, éventail électrique avec contrôle, 24 abrevoirs, attaches à vaches avec chaînes, tous l'engrais de ferme, aussi 4500 balles de très bon foin, clipper, bol à minéral et une foule d'articles trop long à énumérer. CONDITION: COMPTANT Pour information s'adresser à:

**JEAN-PAUL DUBOIS**  
Encanteur licencié  
Plessisville, tél.: (819) 362-7240  
À VOTRE DISPOSITION POUR TOUT GENRE DE VENTE PAR ENCAN OU

**EDDY NOLET**  
Ham Nord — (819) 344-2440  
BIENVENUE À TOUS.

ENCAN sur la ferme de M. LOUIS POUDETTE 389 rang des trente ST-MATHIAS (Cité Rouville) Samedi le 26 juillet 1975 à 1 heure précise

SERA VENDU: un bon roulant de ferme dont 2 tracteurs et tout l'équipement de ferme. Pour plus de détails consultez le numéro du 16 juillet 1975.

**DANIEL PAUL-HUS**  
Encanteur Bilingue  
Tél.: 514 — 773-5660 ou 527-3066  
2050 rue Brébeuf, app. 9  
St-Hyacinthe, Qué.

ENCAN POUR M. JEAN LECLERC Rang Quartier Auper, ROXTON-FALLS, Cité Shefford Vendredi le 1er août 1975 à 2 heures précises

SERA VENDU: 39 vaches à lait Holstein toutes claires de test fédéral dont 5 vèlant en octobre et novembre, plusieurs de ces sujets sont descendant d'insémination artificielle. 1 boeuf d'un an et demi; 1 boeuf d'un an. Le quota de lait industriel sera vendu avant les vaches.

Cause: Maladie  
Conditions: Comptant  
**JEAN-GUY CHAMPIGNY INC.**  
Encanteur Licencié  
Roxton-Falls, Cité Shefford  
Tél.: 548-5733

DEUXIÈME ENCAN ANNUEL Dimanche, le 3 août à 1 heure p.m. chez MARCEL CUSSEON 165 rang l'Acadie ST-ANTOINE-SUR-RICHELIEU

SERA MIS EN VENTE: 1 tracteur Ford Country no 754 moteur Turbo 90 forces, 760 heures, tracteur 4 roues, gros chargeur avec bucket 1 verge ½, niveleuse 8 pi. ajustement hydraulique, cabine Heavy-Duty, chauffette, comme neuf. 1 tracteur International W 4, 1 tracteur Cockshutt 30 avec chargeur. 1 tracteur David Brown 990 avec chargeur parfait ordre; charrie Oliver 3 raies att. 3 pts., 12 po.; charrie semi-portée 5 raies Massey-Ferguson, 14 po.; chopper Giro et Schulz; herse à finir 3 pts.; épandeur d'engrais chimique Lily 2 tonnes ½ en bonne condition; tracteur Massey-Ferguson 202 Folk Lift 17 pi. bonne condition; moulin à faucher Cockshutt; conditionneur Allis-Chalmers, New-Holland 404, fourrageur Gebe C.B. 400 avec nez à blé d'Inde, boîte à ensilage automatique B.U.

**sac à main...**  
suite de la page 14  
dans la 3e des 3 ch. Couper et arrêter. Mouiller et épinglez aux mesures voulues.

**Assemblage des morceaux crochétés**  
Coudre le devant et le dos ensemble. Nouer des franges dans les espaces du bord inférieur — pour faire une frange, enrouler le fil 15 fois autour d'un carton 10 cm (4 pouces), retirer le fil du carton et attacher le fil dans l'espace en faisant un noeud. Couper pour égaliser, au besoin. Faire 2 cordonnets tordus de 43 cm (17 pouces) de longueur. Passer les cordonnets dans l'avant-dernier rang d'espaces, l'un dans un sens, l'autre dans l'autre et coudre les bouts. Faire une frange comme ci-dessus pour chaque cordonnet et nouer par-dessus le point de jonction.

**Vacances des employés de l'UPA**  
À la suite des expériences heureuses des années précédentes, la direction de l'UPA a pris des mesures afin que tous les employés puissent prendre leurs vacances en même temps. Les bureaux de l'Union sont donc fermés depuis le lundi 21 juillet et jusqu'au lundi 4 août. Une permanence sera cependant assurée pendant toute cette période et une personne sera chargée de répondre aux appels téléphoniques. L'équipe de la Terre de Chez Nous prendra également ses vacances pendant la même période. La TCN ne sera donc pas publiée le 30 juillet. Elle reviendra fidèlement à ses lecteurs dès le 6 août.

**REVUE DES MARCHÉS**  
En raison des vacances annuelles des employés de l'UPA, il nous est impossible de publier l'habituelle revue des marchés. Elle retrouvera sa place dans nos pages dès la semaine prochaine.

610 avec wagon 12 tonnes arrière flottant (Ces 2 morceaux sont neuf et reprise de finance, garantie de 1 an). Bateau Allis Chalmers motorisé 10 pi. de faux mod. 100: 1 grappe arrière Fort Metal att. 3 pts., 7 pi.; 1 épandeur Giro 800 lb att. 3 pts.; voiture 4 roues Allied att. 3 pts.; souffléuse à neige; 1 vis 6 pi. neuve; 1 monte-balles Little Giant 34 pi.; épandeur New-Idea 90 minots; moulange 352 New-Holland prise de force; chute d'alimentation, neuve; 2 tracteurs Ford 8 M; 1 tracteur Massey-Ferguson diesel 35 comme neuf; 1 voiture 4 roues plateforme 16 x 17; 1 moulin à faucher Inter, 7 pi. att. 3 pts.; fourche à fumier att. 3 pts.; niveleuse; charrie 3 raies Inter, 12 po.; 4 essieux de roulotte chaussés sur pneus 14.5 x 8 x 12.

NOTE: Beaucoup d'autres stocks sont attendus. Les morceaux apportés devront être acceptables.

Condition: Argent comptant ou prêt de banque, caisse acceptés.  
Informations:  
**MARCEL CUSSEON**  
encanteur licencié  
5 rang l'Acadie,  
St-Antoine-sur-Richelieu,  
Tél.: 787-5430.  
Ma devise: bien vous servir

**VENTE À L'ENCAN**  
Samedi le 16 août 1975 à 10 h. a.m. Sera offert en vente un magnifique troupeau de bovins de boucherie composé de: 78 vaches Charolais X Hereford avec veaux ½ Maine Anjou et Blondes d'Aquitaine; 23 génisses de 3 ans Charolais X Hereford avec veaux ½ Blondes d'Aquitaine ou gestantes; 9 génisses ½ Limousins avec veaux ½ ou gestantes; 2 génisses ½ Blondes d'Aquitaine saillies; 38 génisses ½ Maine Anjou avec veaux ½ ou gestantes. LIEU DE LA VENTE: Bovi-Par Enr. Rang Bois-Franc, St-Lambert, Cité Lévis, Qué. (15 milles au sud du Pont de Québec).

CONDITIONS DE LA VENTE: COMPTANT Les acheteurs éventuels sont priés d'établir leur crédit au préalable. Un catalogue sera disponible. Pour tout renseignement supplémentaire, communiquer avec

**ANDRÉ ROCHON,**  
C.P. 177, St-Lambert, Cité Lévis, Qué.  
TOS 2W0. Tél.: (418) 889-2995 ou (418) 889-2114.

ENCAN mercredi le 30 juillet 1975 à 1 heure p.m. chez M. YVON SMITH 125 rang Chatillon LA VISITATION, Cité Nicolet

SERA VENDU: un troupeau Holstein extra de choix comprenant: 22 belles vaches à lait de choix; 2 taures de 1 an ½; 1 boeuf de 1 an ½ Charolais; 2 génisses du printemps. 1 réservoir en vrac capacité 35 bidons avec chaudière saute-pas, traveuse De Laval, 3 chaudières, réservoir à l'eau chaude Cascade 400, bassin de lavage en acier inoxydable, 1 tracteur Int no 454 avec pelle avant, cylindre sur le bucket, 780 hres d'ouvrage, 1 tracteur Int. no 275 diesel; 1 presse Oliver no 620; 1 faneur Farh; 1 chargeur de balles sur le champs; 1 faucheuse M F 7 pieds; 1 fileur McCormick; 1 wagon double sur pneu; 1 monte-balles sur roues 1 convoyeur à balle 110 pieds de long avec moteur ½ de force; 1 moulange à grain avec malaxeur, 1 épandeur d'engrais McCormick 110 minots, 1 semoir à grains 14 disques John Deere sur pneus, 1 semoir d'engrais chimiques; 1 charrie 3 raies Int.; souffléuse à neige; une niveleuse; réservoir à l'huile 200 gallons; 1 remorque; herse à roulettes tralante 12 x 12; herse à finir 4 panneaux; 6000 balles de foin; 200 sacs de blé d'Inde; 20 arpents de grain sur le champs; un générateur de 15000 watts; bois de chauffage pour foyer; 22 truies portières devant mettre bas en tout temps; 15 jeunes cochons 2 mois; 10 jeunes cochons de 5 semaines; 2 mâles pur sang de 1 an et 2 ans. Stocks de hangar et une foule d'articles trop long à énumérer.

CAUSE DE L'ENCAN: LA TERRE EST VENDUE Inf.: s'adresser à

**MARCEL LAMBERT**  
encanteur licencié de Saint-Germain, Cité Drummond  
Tél.: (819) 395-4409

ENCAN: mardi le 29 juillet à 1.30 h. pour M. ANTONIN MARTIN, rang Haut de la Rivière, ST-PIE DE BAGOT, Cité Bagot. SERA VENDU: un troupeau d'animaux Holstein croisé clair de test fédéral comprenant: 38 têtes dont 23 vaches, 6 vaches saillies en février, 12 vaches vèlées de janvier à avril, 2 sont vèlées en mai, 3 sont vèlées en différent temps, 4 taures de 2½ ans vèlant en fin de sept., 11 taures de 1½ an pas saillies; quota de lait ind. 4,991 lb de gras; réservoir en vrac Dairykool, 55 bidons, comme neuf; pipeline complète Chore Boy 3 unités, tuyau 2 po. avec gros compresseur, moteur 3 forces, inst. 34 vaches, 3 ans d'usage seulement; breumuse; réservoir eau chaude; carcan; éventail élect.; réservoir à moule; moulange mobile no 354 New-Holland, comme neuf; fourrageur Dion, avec un rang ble d'Inde; barre de fault; pick up, très bon état; protecteur Dion, 40 pi. de tuyau 8 po.; voiture autom. Dion, 16 pi., 3 rabatteurs; silo à grain en acier, diamètre 14 x 15, capacité de 27 tonnes enavoine, 43 tonnes en maïs; épandeur à fumier int. 140 minots, comm. par P.T.O.; Herse à ressorts 3 panneaux; 60 tonnes de foin de l'année.

CAUSE: abandon d'industrie laitière. CONDITION: argent comptant ou prêt de banque accepté. INFORMATION: 772-5240 ou

**GEORGES ÉTIENNE LEBLANC**  
encanteur licencié  
St-Barnabé Sud, Cité St-Hyacinthe  
Tél.: 792-3595  
Il y aura cantine sur les lieux. Si vous désirez faire encan réservez votre date tôt.

VENTE PAR ENCAN Vendredi le 1er août à 13 heures précise chez M. ANTONIO LAVIGNE PRINCEVILLE, Cité Arthabaska La ferme est située 8e rang Ouest à 4 milles du village vers la grande ligne. SERA VENDU: Un très bon troupeau Holstein de 48 bêtes clair de test fédéral; il comprend 31 vaches laitières, 7 taures 2 ans ½ saillies pour l'automne, 8 taures 1 an et 2 taureaux 1 et 2 ans. L'ÉQUIPEMENT DE LAITIÈRE: bassin refroidisseur Zero cap. 500 gallons avec lavage automatique et chaudière Sauve-Pas, bassin lavage en acier inoxydable à 2 cuves. LA MACHINERIE EN PARFAITE CONDITION COMPREND: tracteur International no 434 diesel servo-direction; épandeur Massey-Ferguson cap. 160 minots; tracteur International no 250 diesel avec pelle et fourche; bulldozer Case no 310 avec pelle excavation; presse à foin New-Holland no 270; râtelier fileur New-Holland, tralneau et fourche à balles; faucheuse Massey-Ferguson; semoir 13 disques McCormick; wagon sur pneus; niveleuse Case 6 pi.; charrie Oliver à 3 versoirs; monte-balles de 42 pi. Malco avec moteur; rouleau en fer 2 sections; herse à 28 disques International; herse à finir à 4 sections et d'autres articles trop long à énumérer.

Condition: comptant ou prêt banque. Pour informations ou demande de crédit contactez

**LÉO DASTOUS**  
encanteur licencié bilingue de Laurierville  
Tél.: (819) 365-4419

chons 2 mois; 10 jeunes cochons de 5 semaines; 2 mâles pur sang de 1 an et 2 ans. Stocks de hangar et une foule d'articles trop long à énumérer.

CAUSE DE L'ENCAN: LA TERRE EST VENDUE Inf.: s'adresser à

**MARCEL LAMBERT**  
encanteur licencié de Saint-Germain, Cité Drummond  
Tél.: (819) 395-4409

ENCAN: mardi le 29 juillet à 1.30 h. pour M. ANTONIN MARTIN, rang Haut de la Rivière, ST-PIE DE BAGOT, Cité Bagot. SERA VENDU: un troupeau d'animaux Holstein croisé clair de test fédéral comprenant: 38 têtes dont 23 vaches, 6 vaches saillies en février, 12 vaches vèlées de janvier à avril, 2 sont vèlées en mai, 3 sont vèlées en différent temps, 4 taures de 2½ ans vèlant en fin de sept., 11 taures de 1½ an pas saillies; quota de lait ind. 4,991 lb de gras; réservoir en vrac Dairykool, 55 bidons, comme neuf; pipeline complète Chore Boy 3 unités, tuyau 2 po. avec gros compresseur, moteur 3 forces, inst. 34 vaches, 3 ans d'usage seulement; breumuse; réservoir eau chaude; carcan; éventail élect.; réservoir à moule; moulange mobile no 354 New-Holland, comme neuf; fourrageur Dion, avec un rang ble d'Inde; barre de fault; pick up, très bon état; protecteur Dion, 40 pi. de tuyau 8 po.; voiture autom. Dion, 16 pi., 3 rabatteurs; silo à grain en acier, diamètre 14 x 15, capacité de 27 tonnes enavoine, 43 tonnes en maïs; épandeur à fumier int. 140 minots, comm. par P.T.O.; Herse à ressorts 3 panneaux; 60 tonnes de foin de l'année.

CAUSE: abandon d'industrie laitière. CONDITION: argent comptant ou prêt de banque accepté. INFORMATION: 772-5240 ou

**GEORGES ÉTIENNE LEBLANC**  
encanteur licencié  
St-Barnabé Sud, Cité St-Hyacinthe  
Tél.: 792-3595  
Il y aura cantine sur les lieux. Si vous désirez faire encan réservez votre date tôt.

VENTE PAR ENCAN Vendredi le 1er août à 13 heures précise chez M. ANTONIO LAVIGNE PRINCEVILLE, Cité Arthabaska La ferme est située 8e rang Ouest à 4 milles du village vers la grande ligne. SERA VENDU: Un très bon troupeau Holstein de 48 bêtes clair de test fédéral; il comprend 31 vaches laitières, 7 taures 2 ans ½ saillies pour l'automne, 8 taures 1 an et 2 taureaux 1 et 2 ans. L'ÉQUIPEMENT DE LAITIÈRE: bassin refroidisseur Zero cap. 500 gallons avec lavage automatique et chaudière Sauve-Pas, bassin lavage en acier inoxydable à 2 cuves. LA

N.D.L.R. —  
 Directeur adjoint du Service d'Études et de recherches de l'UPA, François Côté suit de près l'évolution du dossier des expropriations dans la région de Sainte-Scholastique. L'analyse qui suit, parue récemment dans *Le Devoir*, constitue une réaction devant la politique suivie par les gouvernements provincial et fédéral dans l'aménagement à des fins nouvelles de cette partie du territoire québécois.

Jean-Paul L'Allier: "...injuste, oui, je le crois, monsieur le président parce que finalement, l'expropriation qui est un recours extrême et qui est un recours exorbitant de la propriété privée et du droit du citoyen, ne doit être exercée qu'avec parcimonie et dans les circonstances qui la rendent absolument nécessaires, ce qui, de l'avis même du ministre Jean Marchand, n'était pas le cas au moment de l'expropriation de Mirabel" (extrait du journal des Débats de l'Assemblée nationale).

Voilà une pensée claire, précise, limpide. Le malheur, c'est qu'elle vient six ans trop tard. Car si les hommes po-

par François CÔTÉ

litiques québécois avaient eu les idées aussi claires en 1969, on n'en serait pas où on en est aujourd'hui. Les Québécois, comme collectivité, n'auraient certainement pas concédé au gouvernement fédéral la propriété d'un territoire de 30 milles de long par 15 de large, c'est-à-dire grand comme les 2/3 de l'île de Montréal. Et la grande majorité de ceux qui sont les premières victimes de ce drame, les 10,000 habitants expropriés, continueraient à vivre normalement dans cette magnifique région que constituent les comtés d'Argenteuil et de Deux-Montagnes.

Il y a donc eu, de l'avis même des ministres Marchand et L'Allier, un abus flagrant du droit d'expropriation à Ste-Scholastique. Cela est assez évident quand on considère qu'on a exproprié 93,000 acres pour construire l'aéroport de Mirabel et qu'on n'en a exproprié que 18,000 pour construire un aéroport semblable à Pickering, à proximité de Toronto. On se demande aujourd'hui ce qui a poussé le gouvernement fédéral à agir de cette façon.

Les motifs officiels tournent autour de l'idée d'aménagement (aménagement, que de bêtises commet-on en ton nom!). Des experts planificateurs du gouvernement fédéral ont rêvé, dans leur tour d'ivoire, que si l'État était



De Sainte-Scholastique à Mirabel

## Un beau bateau ou un aéroport?

propriétaire d'un très grand territoire, on pourrait l'aménager de façon à éviter pour l'avenir tout développement qui entrerait en conflit avec le fonctionnement de l'aéroport. On pensait par exemple à des cultures qui pouvaient attirer certains oiseaux, lesquels pouvaient représenter un danger éventuel pour les avions, ou à des développements résidentiels mal situés qui pourraient devenir des sources de plaintes contre le bruit, etc.

On pourrait se demander si le fait d'exproprier 75,000 acres de plus que le minimum requis, de devenir propriétaire de 12 villages est vraiment la façon la plus humaine et la plus intelligente de résoudre ces problèmes. On peut aussi se demander si l'État peut légalement priver des citoyens de leurs propriétés situées à 11 milles des pistes sous prétexte qu'on veut empêcher la venue de certains oiseaux.

Mais avant même d'aborder ces questions, il en est une autre à laquelle il faudrait répondre: le gouvernement fédéral avait-il le droit de s'approprié un morceau aussi important du territoire du Québec au nom de l'aménagement, alors que l'aménagement et la planification régionale sont jusqu'à nouvel ordre une responsabilité constitutionnelle qui relève exclusivement des provinces?

Le gouvernement du Québec ne s'est jamais tellement préoccupé de cette question. Et voilà que six ans après l'expropriation, au moment où les premiers avions atterrissent, le ministre L'Allier, lui-même député de Deux-Montagnes, avoue qu'à son avis l'expropriation est injuste.

### Et maintenant?

Pour la grande majorité des expropriés, il ne saurait être question d'un brusque et miraculeux retour en arrière. Beaucoup d'entre eux ont quitté, d'autres ont déjà épuisé l'avance reçue. Les bâtiments se sont détériorés, les champs ont perdu de leur fertilité. On ne peut rêver d'effacer d'un trait cinq ans de bouleversements. Pour les expropriés, la priorité demeure le règlement de l'expropriation. Une fois cette étape franchie, ils pourront concentrer leurs énergies à négocier avec les deux gouvernements les moyens à mettre en oeuvre pour redonner vie à ce territoire qui, de toute évidence, conserve une vocation agricole.

Six ans après l'expropriation, aucun règlement n'est encore intervenu dans les cas des 116 cultivateurs qui possédaient 20% de l'ensemble du territoire exproprié. Ces 116 cultivateurs ont résisté à toutes les pressions, à toutes les menaces et ont toujours refusé d'accepter les offres du gouvernement qu'ils jugeaient insuffisantes. Et avec raison. Le Comité de Conciliation, un tribunal d'experts neutres agréé par les deux parties, qui a siégé en 1973, a carrément rejeté, dans son rapport, les méthodes simplistes et farfelues

utilisées par les évaluateurs du fédéral. Dans la cause type, celle du producteur de lait Jean-Marc Cardinal, le Comité a proposé une indemnité totale de \$79,196 alors que l'offre finale faite par le fédéral avait été de \$60,753, soit une différence de 30%. On voit ici que la compensation de 10% que vient d'offrir le ministre Drury aux expropriés ne règle rien.

Le gouvernement fédéral a officiellement et publiquement accepté de régler les 116 cas en suspens à partir des normes contenues dans le rapport du Comité de conciliation. Mais ça, c'est la théorie. En pratique, même avec le rapport du Comité sur la table, il n'a pas encore été possible, après une année complète de discussions, d'en venir à une entente définitive dans le cas précis de Cardinal.

Pourtant les expropriés ont démontré clairement leur volonté de régler rapidement. Ils sont même allés jusqu'à proposer de se soumettre à un arbitrage sans appel du Comité de conciliation pour tous les cas en suspens.

Jusqu'à ce jour, le gouvernement fédéral n'a pas répondu à cette demande qui n'est que juste, simple et raisonnable, et que l'UPA endosse entièrement.

Au point où en sont les choses, la seule autre solution serait l'arbitrage par une cour de justice, solution que les expropriés ont toujours rejetée pour des raisons évidentes: la première et la plus importante étant qu'il faudrait repartir à zéro et refaire complètement, devant un juge qui n'a probablement aucune expérience des choses agricoles, une preuve qu'il a fallu mettre de longs mois à compléter devant un Comité de Conciliation dont faisaient partie deux agronomes d'expérience; la seconde raison étant que le recours à une cour de justice permettrait au gouvernement fédéral d'étendre le voile commode du "sub judice" sur une affaire dont il est important que tous les citoyens soient informés.

En un mot, il faut régler le dossier de l'expropriation pour en venir à discuter de l'utilisation qui sera faite de ce vaste territoire. Et nous croyons que si le gouvernement fédéral était vraiment sincère lorsqu'il a accepté les recommandations du Comité de conciliation, il doit soumettre les cas en litige à l'arbitrage de ce Comité.



### A STE-SCHOLASTIQUE

8-9-10 août 1975

## GRAND RALLIEMENT DE SOLIDARITE

### SAUVONS NOS TERRES AGRICOLES

Invitation à tous les citoyens du Québec: groupes populaires, campeurs, travailleurs, étudiants, touristes... Venez collaborer à la sauvegarde de nos sols agricoles et de nos espaces verts menacés de disparition.

- ACTIVITES: 1 - Visite du territoire exproprié  
 2 - Echange entre divers groupes  
 3 - Exposition des produits de la région  
 4 - Repas sur l'herbe  
 5 - Soirée canadienne dans une grange  
 6 - Epluchette de blé d'inde autour d'un feu de camp  
 7 - Pièce de théâtre  
 8 - Musique et chansonniers

De tous les coins du Québec et d'ailleurs les expropriés de Ste-Scho. vous attendent à Ste-Scholastique sur la ferme de Noël Lalonde en bordure de la route 148 (ancienne route 8).

Terrain de camping aménagé pour la circonstance.

### PRIX D'ENTREE: LA SOLIDARITE ENTRE TOUS

Pour renseignements: C.I.A.C. 2 place de l'Eglise  
 Ste-Scholastique  
 Co. Deux-Montagnes  
 Tél.: 258-4413

# Le Canada limite les importations d'oeufs

En 1974, le Canada a importé des États-Unis 277.600 caisses d'oeufs de consommation contenant chacune 30 douzaines. L'an prochain, ce chiffre sera réduit à 54.000 soit cinq fois moins. D'ici la fin de l'année 1975, le total des caisses importées ne devra pas dépasser 35.000.

Le gouvernement canadien a en effet décidé d'imposer un contrôle permanent des importations d'oeufs au Canada. Ce contrôle demeure conforme aux ententes internationales qui permettent à un pays qui contrôle sa production intérieure de continger de la même manière les produits étrangers. La décision canadienne a donc été rendue possible par la signature de la nouvelle entente concernant l'Office canadien de commercialisation des

oeufs. On sait que toutes les provinces ont accepté le 5 juillet dernier de continger leur production et de prendre les moyens pour arriver à cette fin.

Aux 54.000 caisses d'oeufs de consommation s'ajoutent 843.600 livres de poudre d'oeufs et 2.168.280 livres d'oeufs congelés pour un grand total équivalent à 195.420 caisses. Pour arriver à ces chiffres on a fait la moyenne des importations des années 1969-73, laquelle correspond à 0,36% de la production canadienne. Ce taux servira chaque année pour déterminer, à partir du contingent canadien retenu, la part revenant aux oeufs importés.

De mois en mois, les quotas d'importations varient, passant progressivement de 750 caisses en janvier et février pour atteindre 7.500 caisses en novembre et 12.000 en décembre. Cette progression explique qu'au cours de la deuxième moitié de 1975, il reste encore à importer 35.000 caisses de 30 douzaines soit l'équivalent des deux tiers d'une année.



Pour les plus jeunes, l'été à la campagne n'est pas uniquement synonyme de travail. Bien sûr, la traite et les autres occupations courantes grugent les loisirs, mais il y a encore assez de temps libre pour prendre la clef des champs...

Photo P. Courteau

## Les "dissidents" passent à l'attaque

Les producteurs d'oeufs dissidents du Québec sont passés à l'attaque sur plusieurs fronts. L'Assemblée spéciale du 12 juin dernier n'était pas encore commencée qu'ils faisaient circuler une pétition demandant la convocation d'une nouvelle assemblée spéciale pour le 17 juillet. À l'ordre du jour, ils avaient inscrit ni plus ni moins que le "remplacement de FEDCO". À la place, ils proposaient un plan de stabilisation selon lequel des producteurs pourraient continuer à fonctionner librement et produire comme ils l'entendent à côté d'un système de contingentement qui assurerait un revenu minimal à celui qui y adhèreraient. Le gouvernement paierait une partie de la note. Selon eux, ce programme incitatif serait plus efficace que les mesures coercitives actuelles de sorte que le nombre de hors-cadre et partant les dangers de surproduction pourraient être réduits au minimum. Les dissidents, sous la plume de l'avocat Pierre J. Paradis, ont également écrit à deux reprises au ministre de l'Agriculture pour se plaindre de la démocratie de FEDCO et de la complicité de la Régie tout en demandant son intervention afin que l'assemblée du 17 juillet soit tenue. À l'ordre du jour, ils réclamaient cependant une réponse aux nombreuses enquêtes demandées à la Régie au sujet de l'administration de FEDCO. Celles-ci ne sont pas terminées et il est douteux que cette réunion puisse en conséquence être convoquée avant l'automne. Les dissidents réclament en outre un compte-rendu de l'application des résolutions adoptées et ont inscrit l'article divers à leur ordre du jour. Sur un autre terrain, M. Yvon Boulanger a déposé une requête pour injonction interlocutoire et déclaration en injonction permanente contre la Régie des marchés agricoles et Fedco afin que cesse les saisies dont le demandeur se dit victime et afin que la Régie lui verse à titre de dommages la somme de \$400.958,50. Enfin, les dissidents ont entrepris une campagne de lobbying visant à convaincre diverses personnes du bien fondé de leur position.

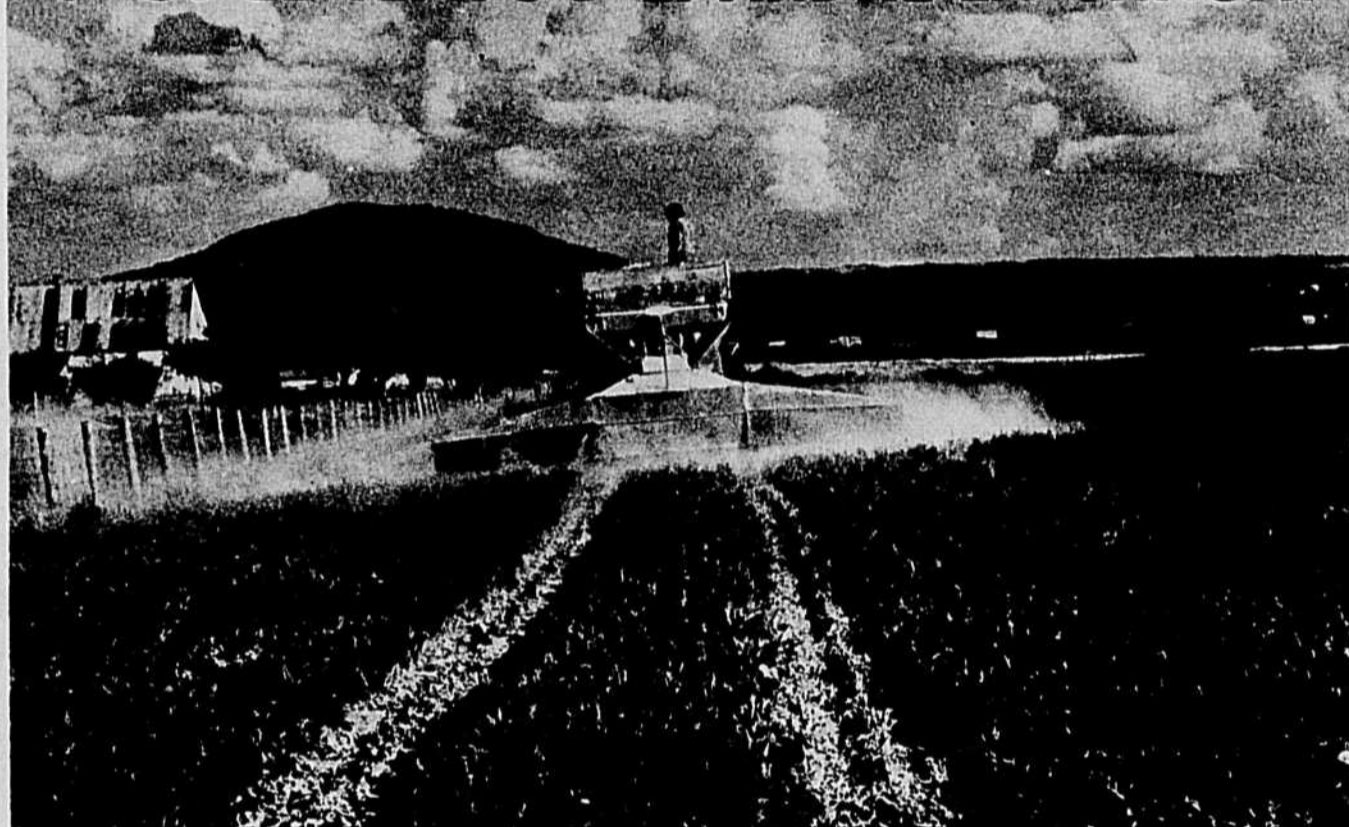
Brevets d'invention  
Marques de Commerce

**Marion, Robic & Robic**

ci-devant  
Marion & Marion

2100, rue Drummond  
Montréal 107 — 288-2152

## C'EST LE TEMPS D'EPANDRE LA CHAUX!



Dès maintenant, comblez les besoins en chaux établis par votre analyse de sol.

### Saviez-vous que

- ① La chaux neutralise l'acidité du sol en lui fournissant du calcium et du magnésium.
- ② La chaux réduit la toxicité de l'aluminium et du manganèse; éléments plus solubles en sol acide.
- ③ La chaux favorise l'activité des microorganismes responsables de la décomposition des résidus de récolte et de la libération des éléments nutritifs.
- ④ La chaux contribue au développement des racines et à la formation des nodosités chez les légumineuses.
- ⑤ La chaux aide à prévenir la fixation du phosphore dont sont responsables l'aluminium, le fer et le manganèse dans un sol acide.
- ⑥ La chaux améliore la structure du sol et donne plus d'efficacité aux engrais chimiques.

Oui, la chaux, est vraiment un outil indispensable, ne l'oublions pas!

•Pour une information plus complète sur l'importance de la chaux comme moyen pour obtenir un rendement maximum de vos productions, écrivez:-

**LES PRODUCTEURS DE PIERRE À CHAUX DU QUÉBEC INC.**

4080 rue Wellington Suite 11, Montréal H4G 1V4, Québec