

PATRONAGE

NAGE
RONAGE

44



blucher

la commission d'apprentissage de l'industrie de la chaussure



publication: service de l'aide à l'apprentissage, ministère du travail, montréal, p. qué.

TOUS DROITS
DE REPRODUCTION RÉSERVÉS

La Commission d'Apprentissage
de l'Industrie de la Chaussure
de la Province de Québec

COURS DE PATRONAGE

CHAUSSURE BLUCHER

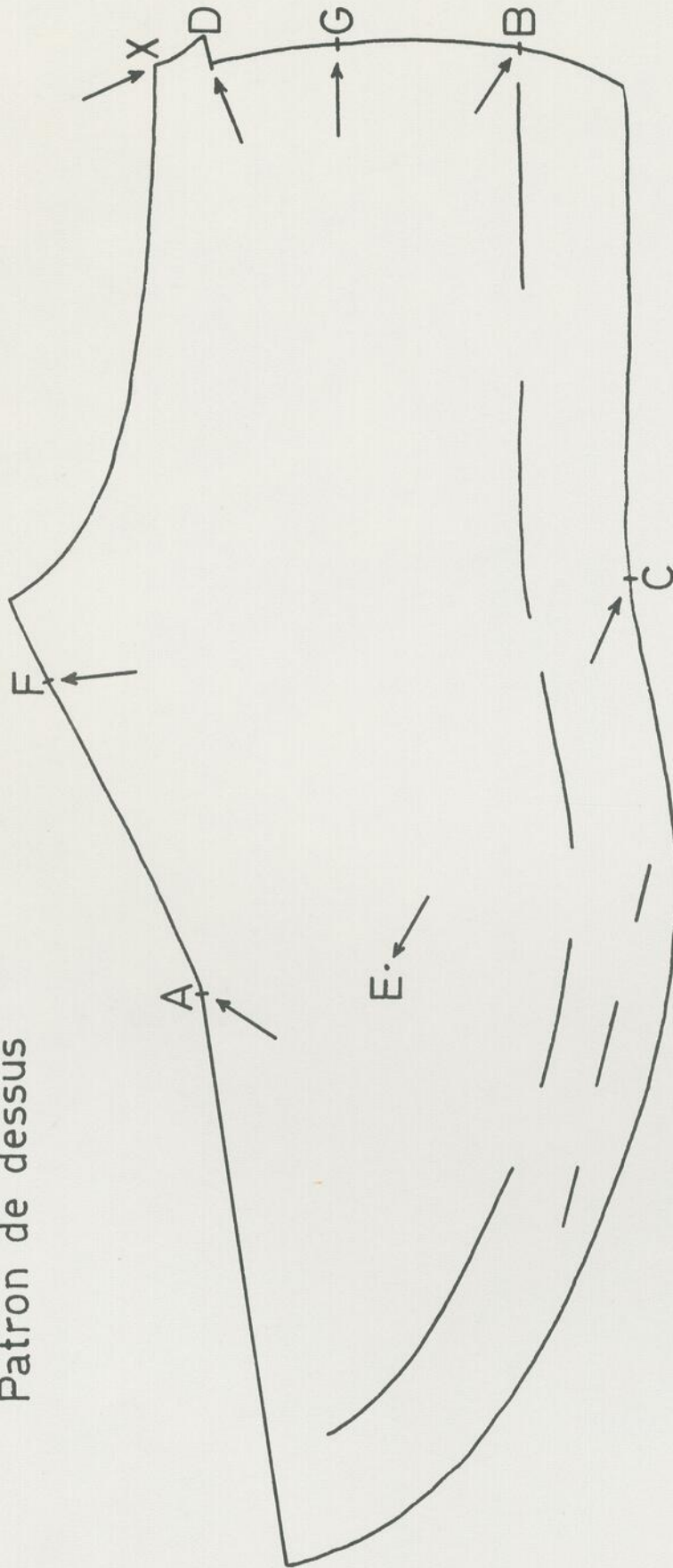
S O M M A I R E

<u>CHAUSSURE BLUCHER</u>	<u>Pages</u>
Patron de dessus	3
Lignes de base	4
Ligne du laçage	5
Pivoter le devant du quartier	6
Dessin du quartier	7
Ligne du quartier	8
Ligne de l'empeigne	9
Gorge du blucher	10
Ligne de la langue	11
Ligne du bout rapporté	12
Ligne du quartier de doublure	13
Donner l'espace du contrefort	14
Ligne de la couture de côté	15
Découper les contours	16
Sortie du bout rapporté (1)	17
Sortie du bout rapporté (1A)	18
Sortie du bout rapporté (2)	19
Sortie de l'empeigne (1)	20
Sortie de l'empeigne (2)	21
Sortie de l'empeigne (3)	22

	<u>Pages</u>
Sortie du quartier (1)	23
Sortie du quartier (2)	24
Sortie de la langue	25
Sortie de l'empeigne de doublure (1)	26
Sortie de l'empeigne de doublure (2)	27
Sortie du grand quartier de doublure	28
Sortie du petit quartier de doublure	29
Poche à contrefort	29
Sortie de la doublure de la langue	30
Dessin d'une chaussure blucher	31

CHAUSSURE BLUCHER

Patron de dessus

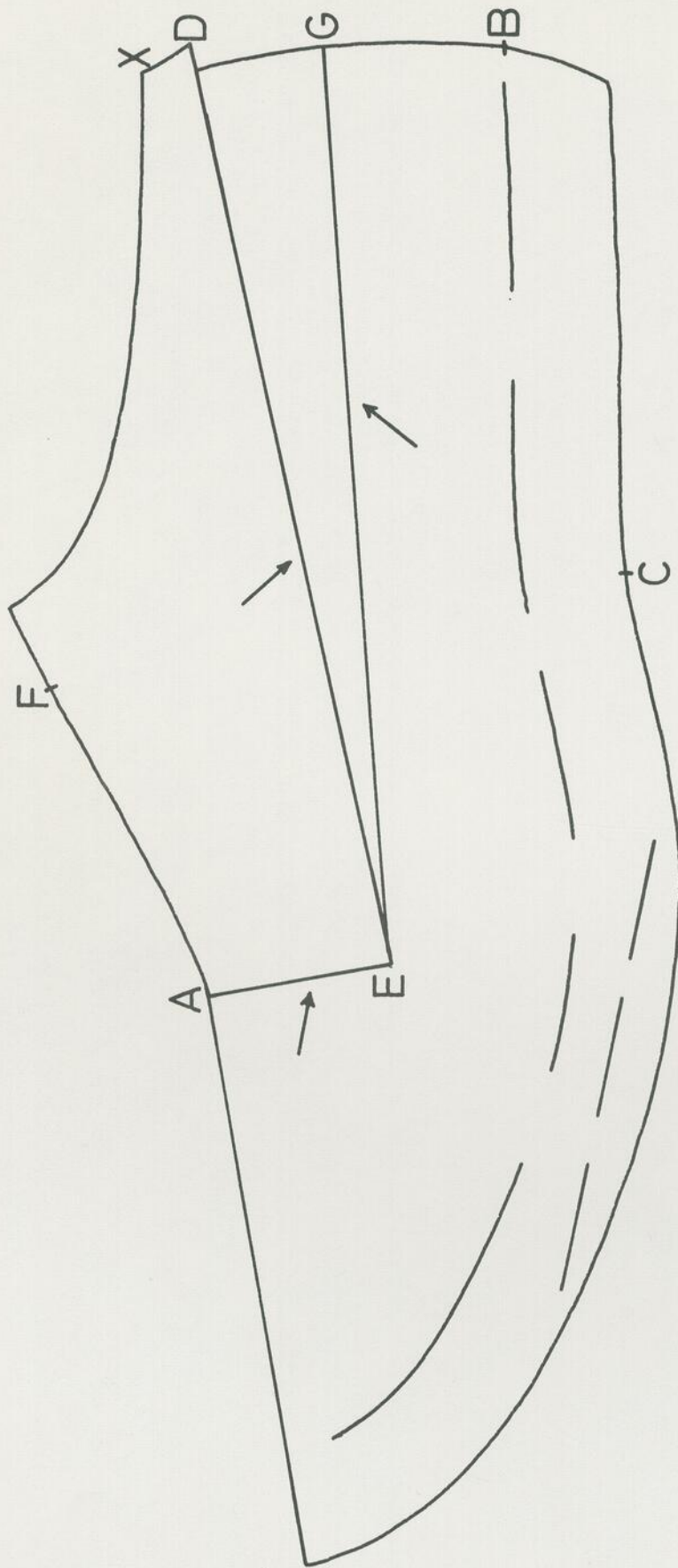


a) Tracer le contour du gabarit sur papier à patron, ainsi que le gauche et droit;

b) Marquer les points suivants:

- 1- Point A - point d'empeigne;
- 2- Point B - au bas de la forme au talon, allouance non comprise;
- 3- Point C - point de finition de l'empeigne, sur la ligne du montage, vis-à-vis le haut de la forme (1/4" en avant du cassé de la forme);
- 4- Point D - hauteur du quartier, sur la ligne du talon à 2-1/2" au dessus du point B pour une pointure 7, plus 1/16" par pointure;
- 5- Point E- largeur de la gorge, 1-15/32" pour une pointure 7, plus 1/16" par pointure, en équerre à la ligne centre de l'empeigne (scorage);
- 6- Point F - à 3" du point A, vers le haut de la forme, pour une pointure 7, plus 1/32" par pointure;
- 7- Point G - à la moitié de la hauteur de la forme au talon entre le haut de la forme, point X et le point B.

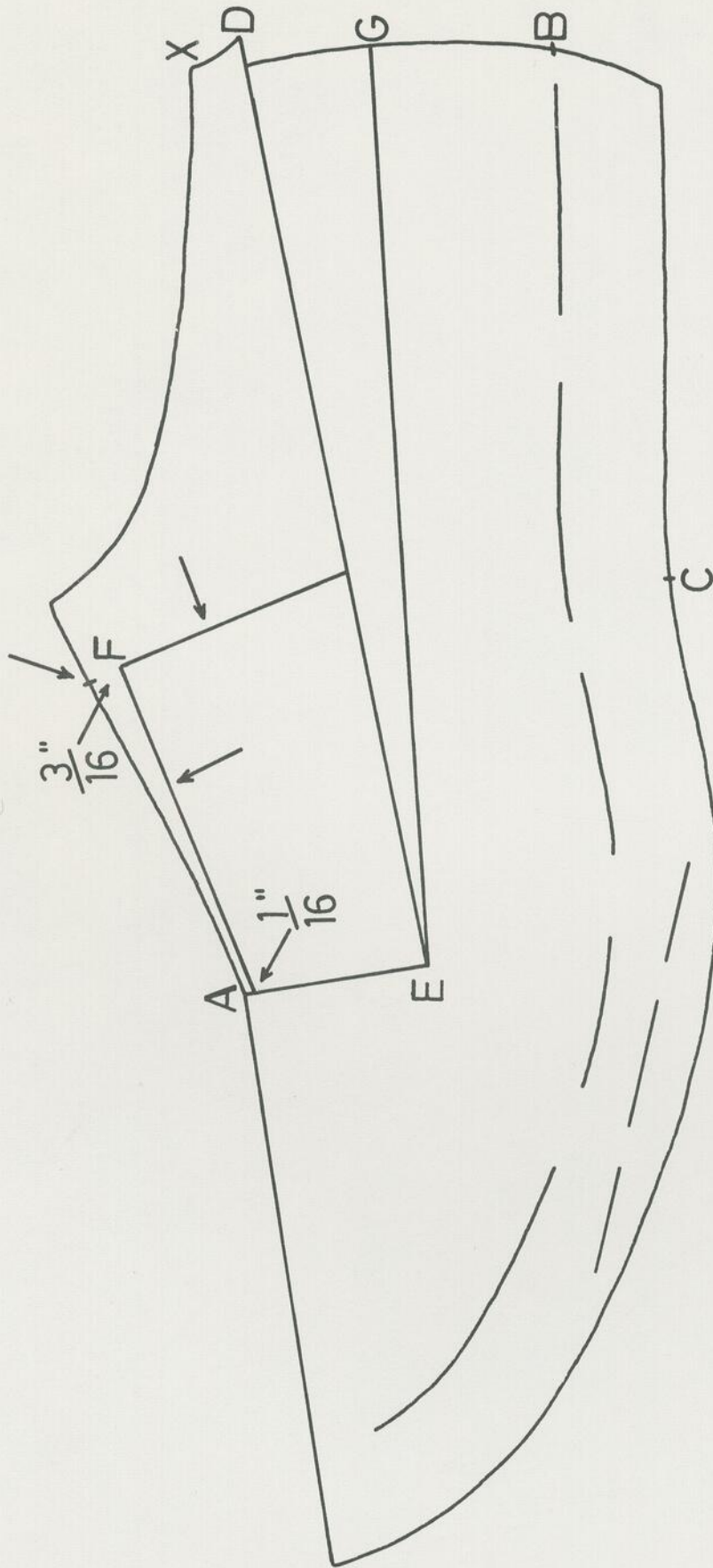
LIGNES DE BASE



Tracer les lignes suivantes:

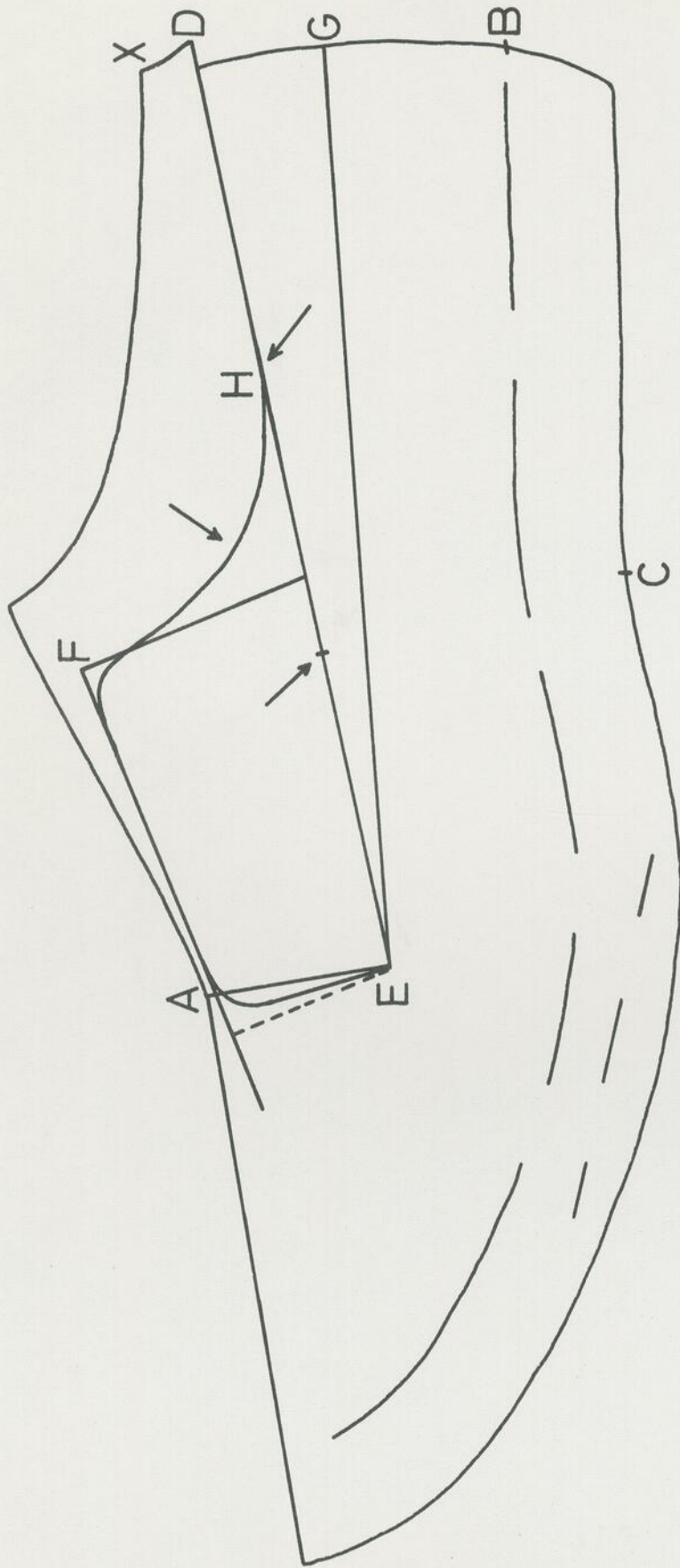
- Ligne de la gorge - du point A au point E;
- Ligne du quartier - du point E au point D;
- Ligne de dessin - du point E au point G.

LIGNE DU LAÇAGE



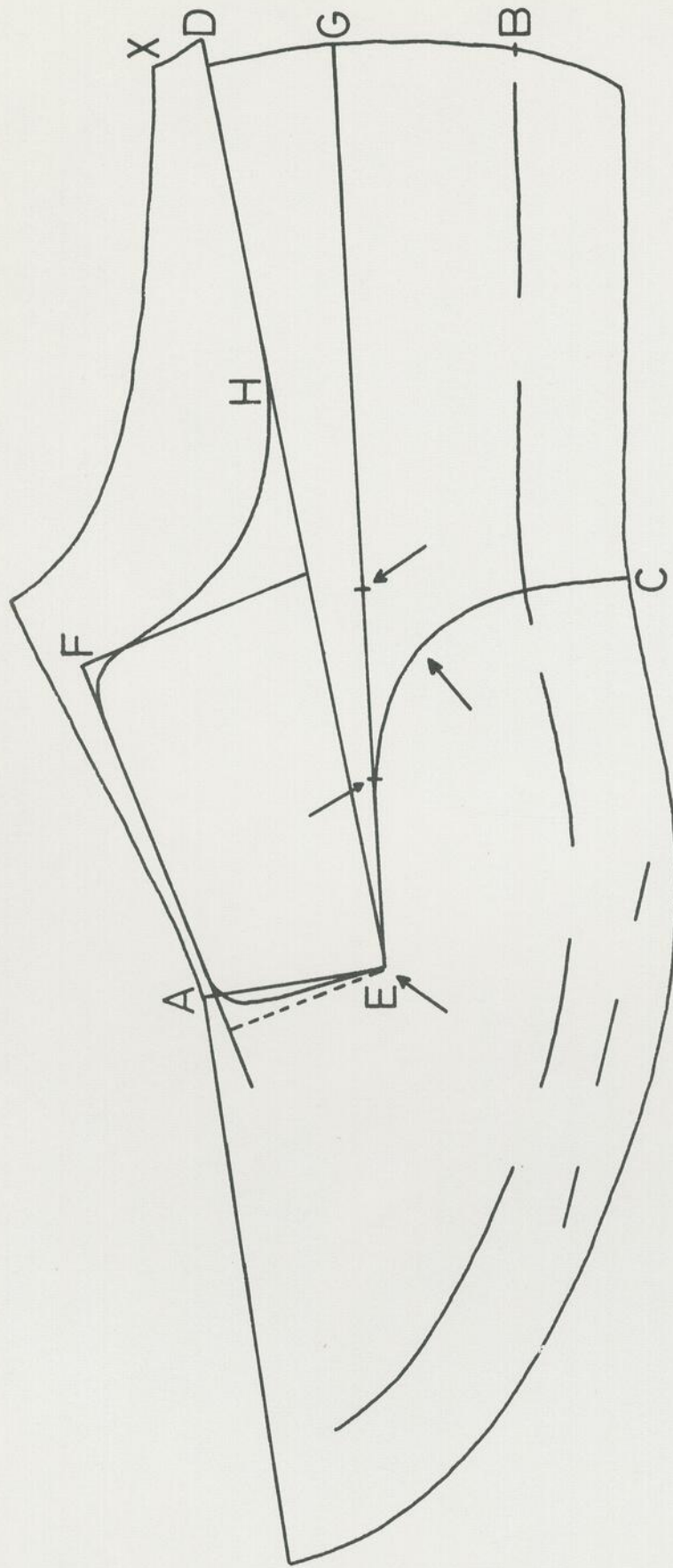
- Rapporter le point F à $\frac{3}{16}$ " plus bas;
 - Partir la ligne du laçage à $\frac{1}{16}$ " plus bas que le point d'empeigne A et monter vers le haut de la forme au point F;
- Note: Parfois cette ligne est à $\frac{1}{8}$ " plus bas que le point A.
- En partant du point F faire une ligne en équerre avec la ligne du laçage jusqu'à la ligne du quartier.

DESSIN DU QUARTIER



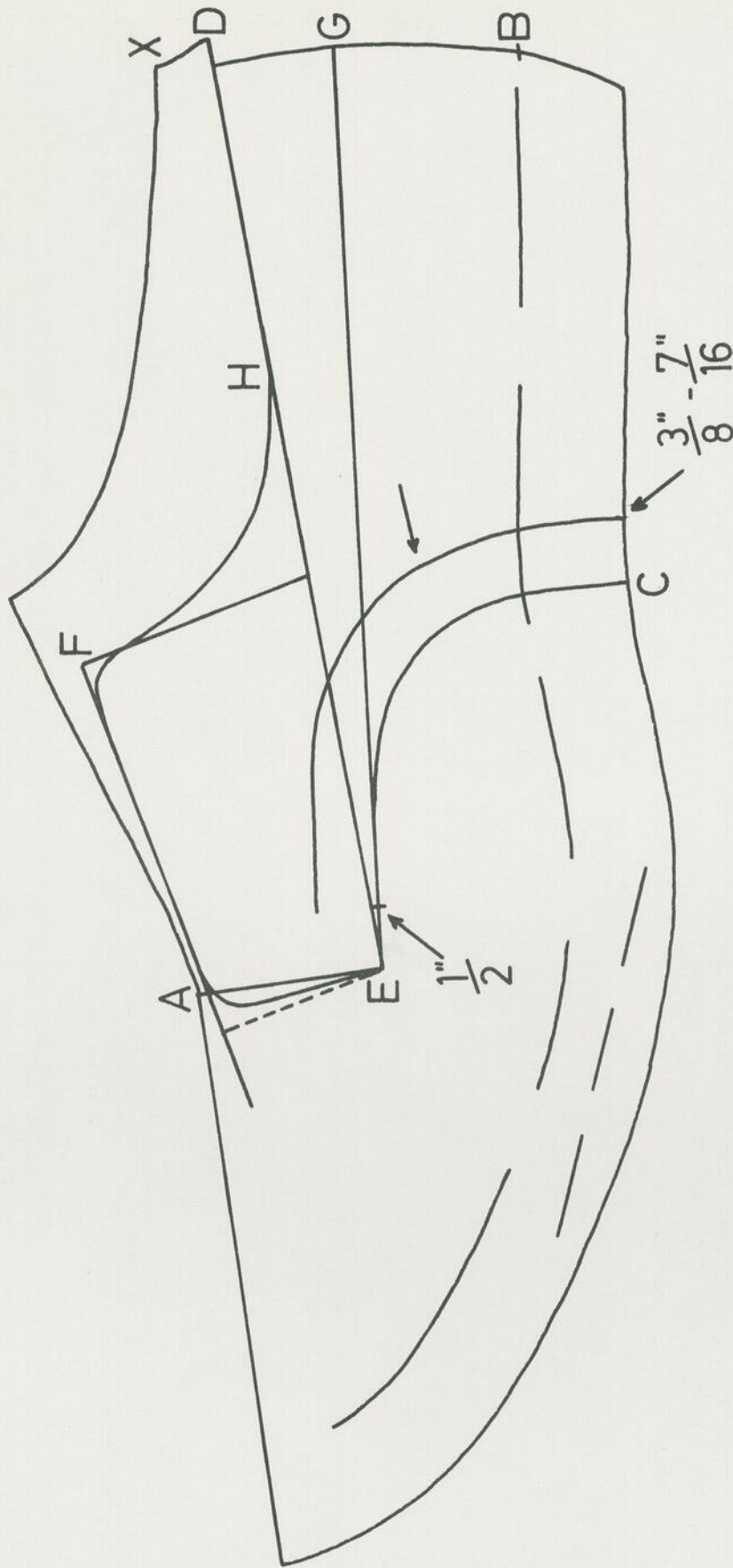
- a) Prendre la moitié de la distance entre le haut de la ligne du façage, point F, et le point D et faire le point H;
- b) Arrondir le coin du haut du quartier et faire une courbe en descendant jusqu'au point H, tout en se guidant sur la ligne du quartier.

LIGNE DU QUARTIER



A demi-distance entre les points E et C, faire un point centre. Tracer une courbe entre ce point et le point C.

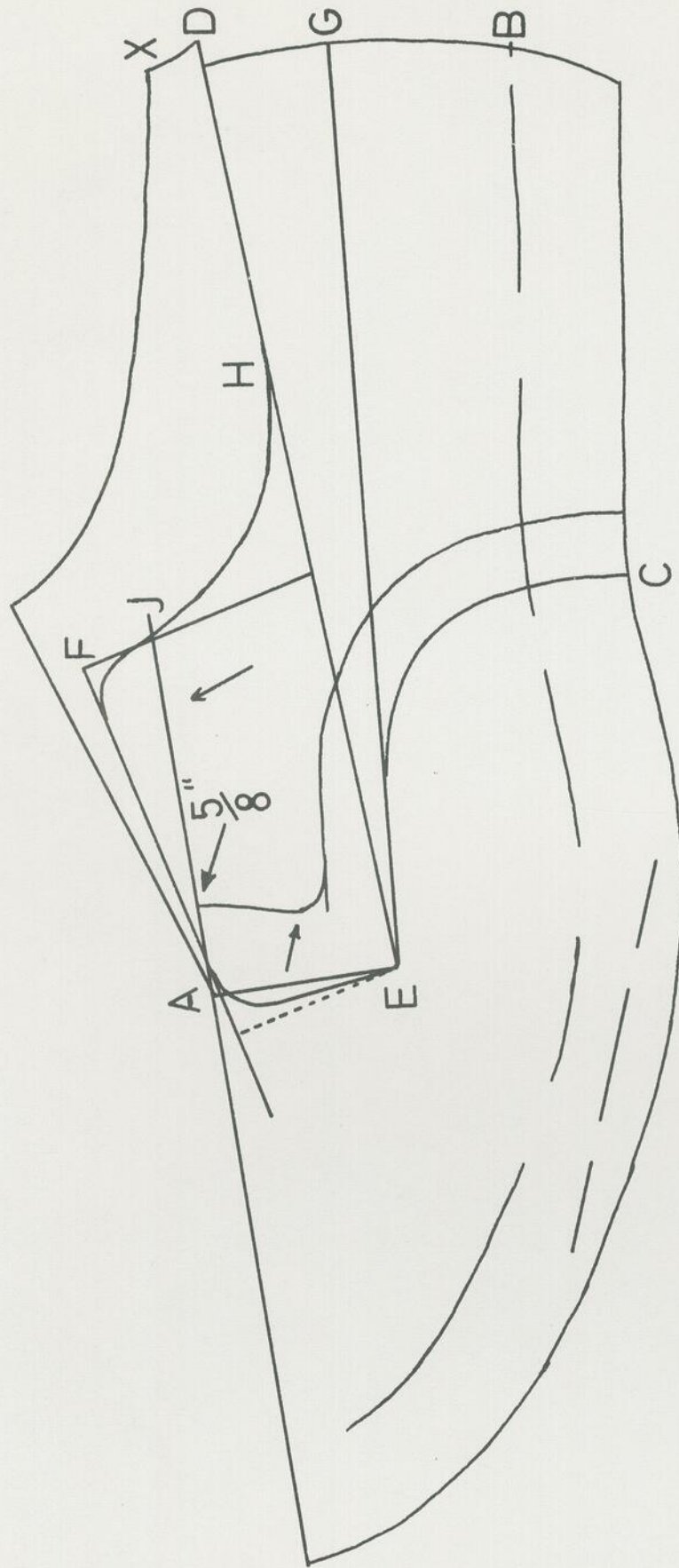
LIGNE DE L'EMPEIGNE



a) Faire un point à $1\frac{1}{2}$ " à droite du point E sur la ligne de dessin;

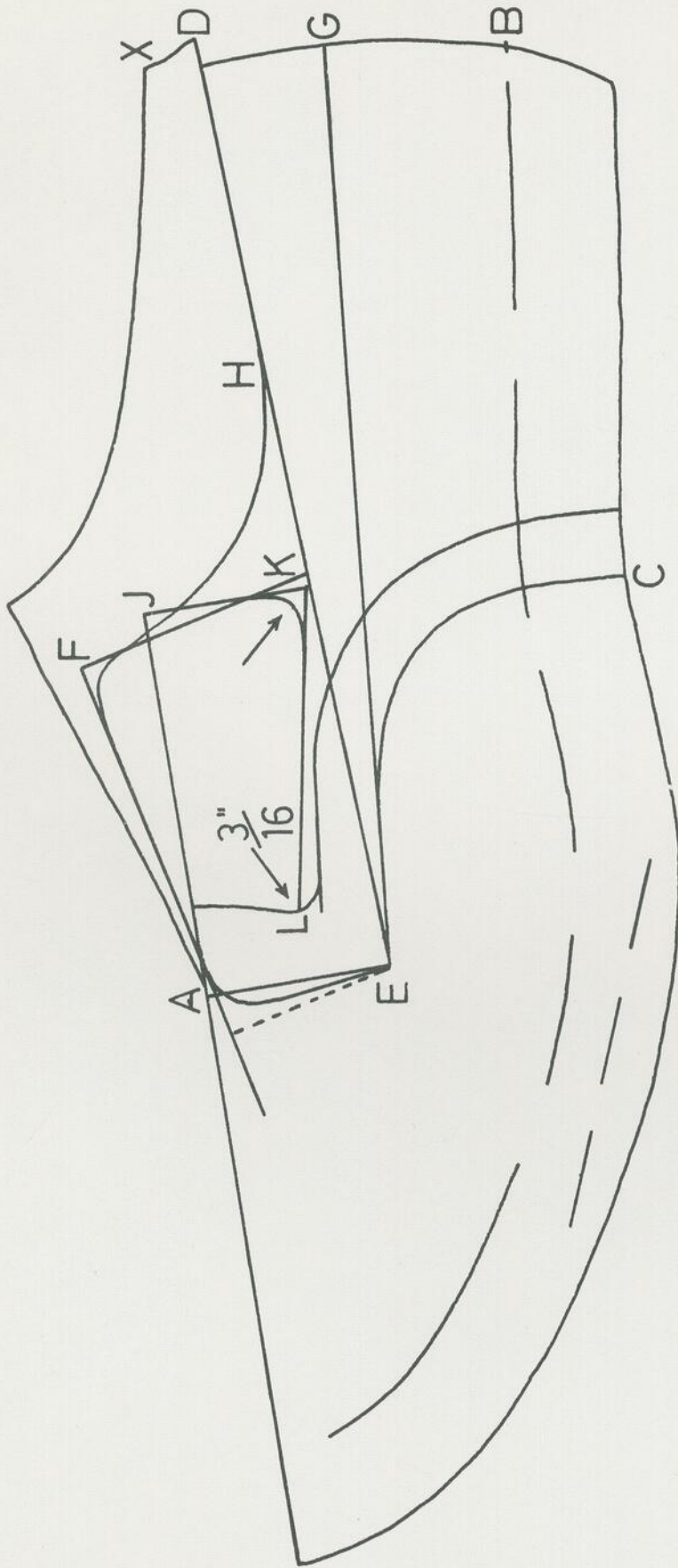
b) Avec un compas, donner l'allouance de l'empeigne: $\frac{3}{8}$ " ou $\frac{7}{16}$ " pour la couture, en suivant la courbe du quartier jusqu'au point C.

GORGE DU BLUCHER



- a) En partant du point A, prolonger la ligne centre de l'empeigne (scorage) de la même longueur que la ligne du laçage plus $1/4''$ et faire le point J;
- b) Faire un point à $5/8''$ à droite du point A sur la ligne de la langue et faire ensuite une courbe partant de ce point et finissant à la ligne de l'allouance de l'empeigne.

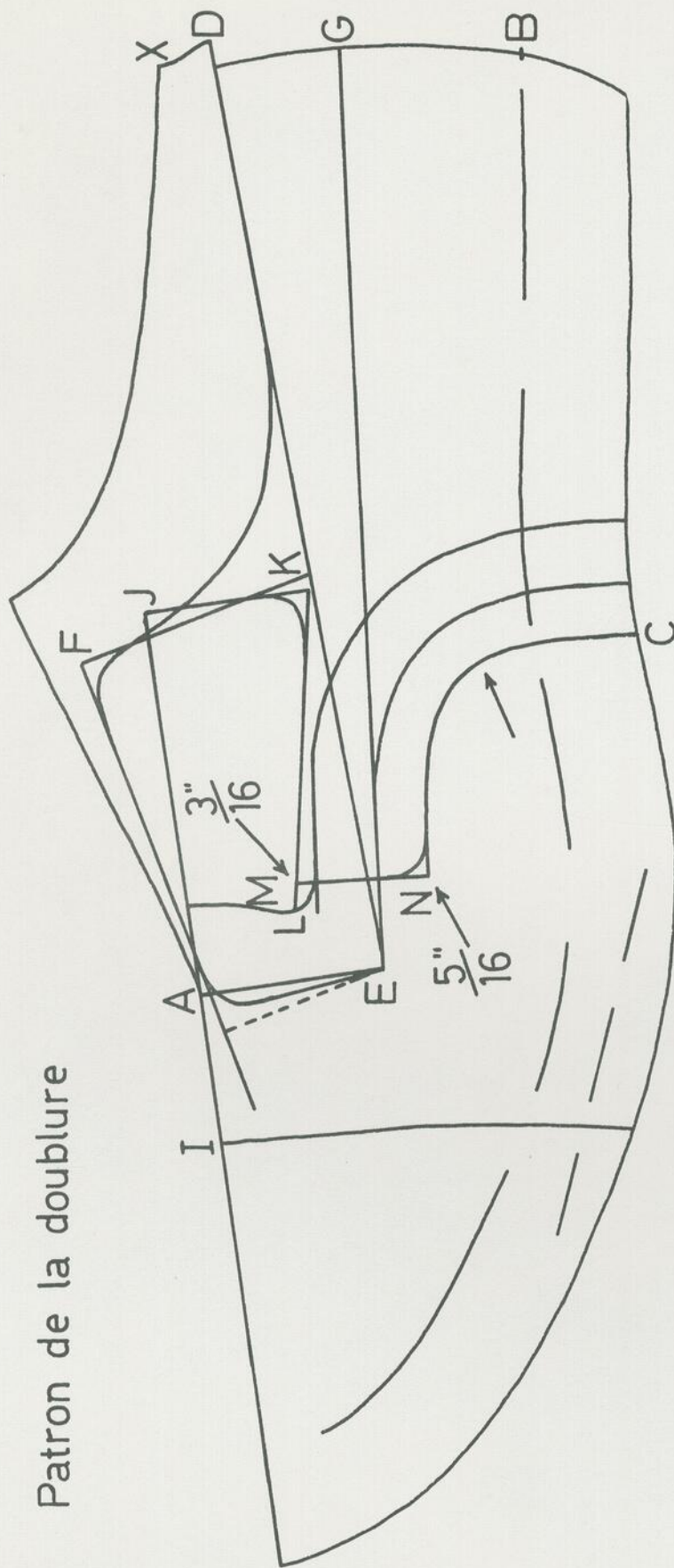
LIGNE DE LA LANGUE



- a) A partir du point J, faire une ligne de la même longueur que la ligne de la gorge, en équerre avec la ligne centre de l'empaigne (scorage) et faire le point K;
- b) A $\frac{3}{16}$ " en haut de la ligne de l'allouance de l'empaigne faire le point L; tirer une ligne du point K au point L.

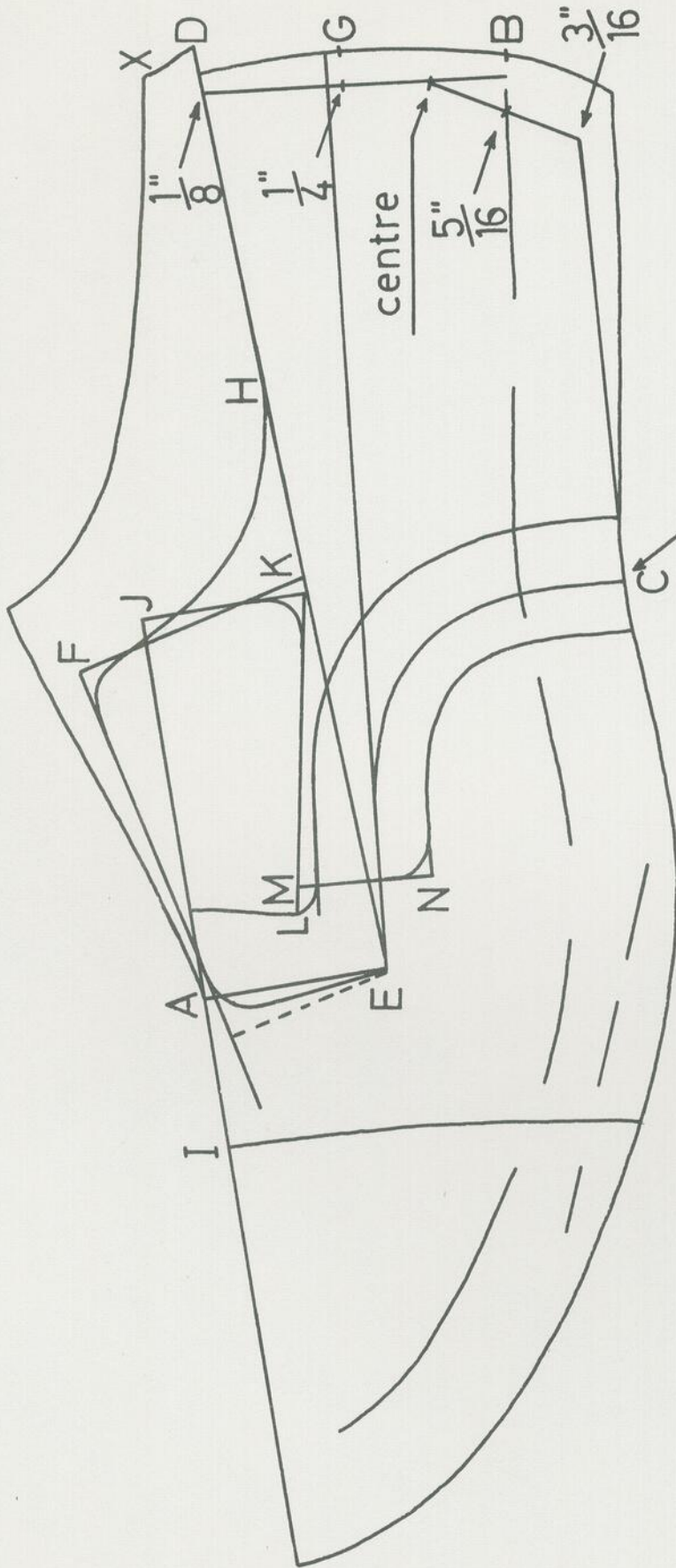
LIGNE DU QUARTIER DE DOUBLURE

Patron de la doublure



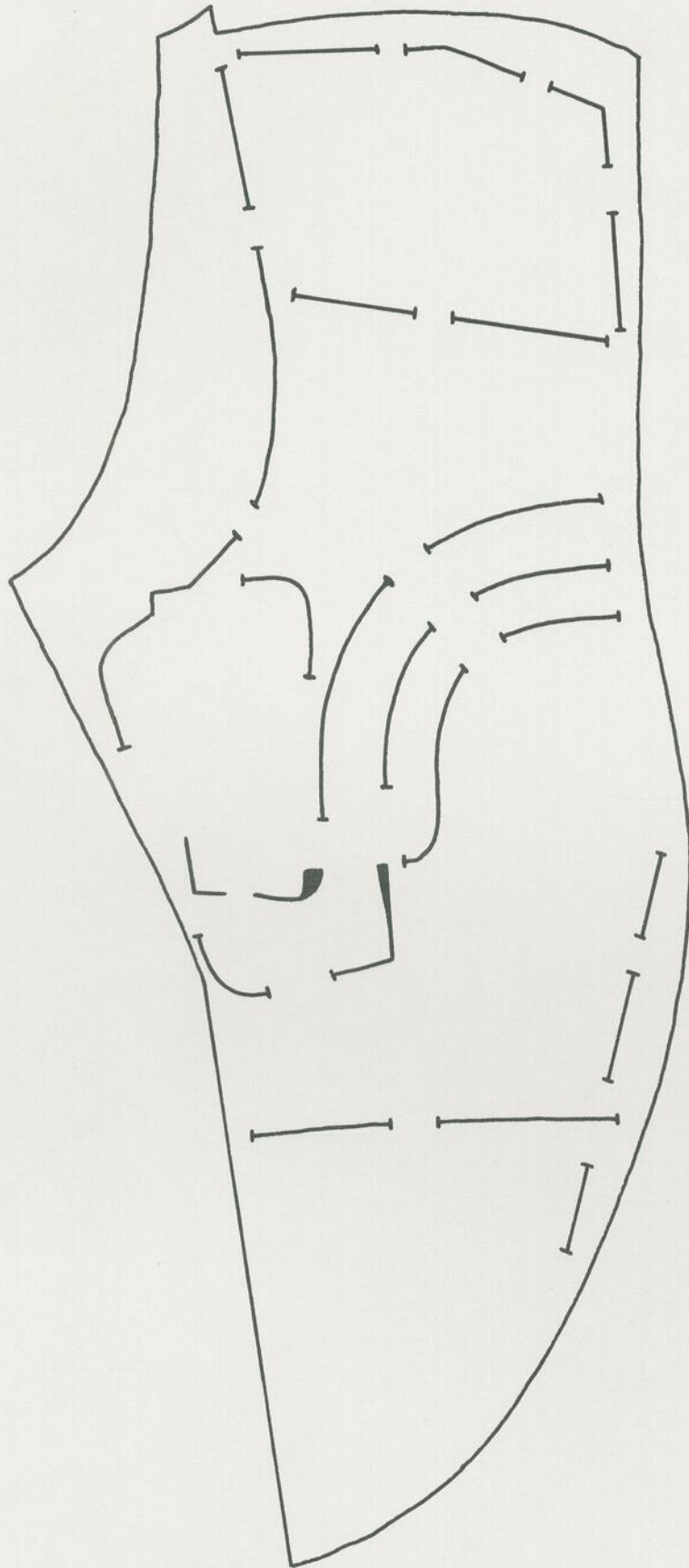
- a) A $\frac{3}{16}$ " du point L, sur la ligne de la langue, faire le point M;
- b) Du point M, tirer une ligne descendant à $\frac{5}{16}$ " plus bas que la ligne du quartier et faire le point N;
- c) Du point N, donner une allouance de $\frac{5}{16}$ " en suivant la ligne du quartier et arrondir le coin.

DONNER L'ESPACE DU CONTREFORT



- a) Sur la ligne du quartier, faire un point à $1/8''$ à l'intérieur du point D;
- b) Faire un point centre entre le point D et le point B sur la ligne arrière du quartier et rapporter ce point à $1/4''$ à l'intérieur;
- c) Tirer une ligne droite en partant du point $1/8''$, passant par le point $1/4''$ et finissant à la ligne de la forme;
- d) Sur cette ligne faire un point à demi-distance entre le point $1/4''$ et la ligne de la forme;
- e) Sur la ligne de la forme, faire un point à $5/16''$ à l'intérieur du point B; tirer ensuite une ligne du point centre en passant par le point $5/16''$, finissant à $3/16''$ avant la ligne de l'allouance de montage;
- f) Tirer une ligne du point $3/16''$ finissant à peu près au point C.

Découper les contours:

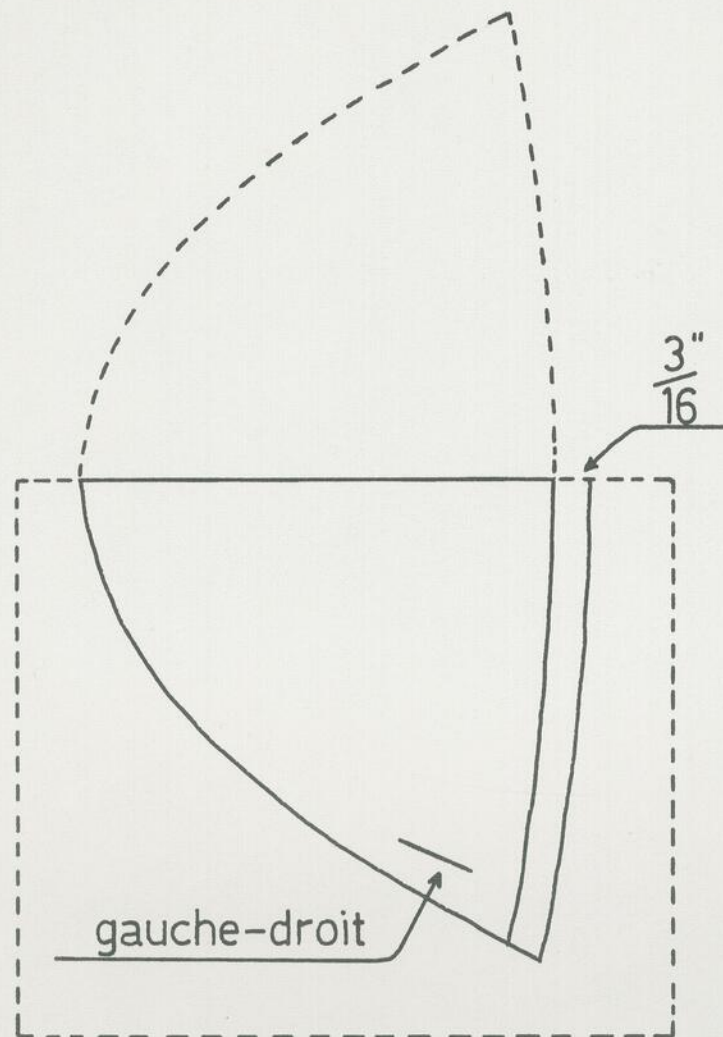


a) Avec un couteau, découper le contour du patron et faire des incisions sur toutes les lignes du dessin;

b) Avec un traçoir, élargir les incisions.

Note: Laisser du carton entre chaque incision, comme l'indique le dessin.

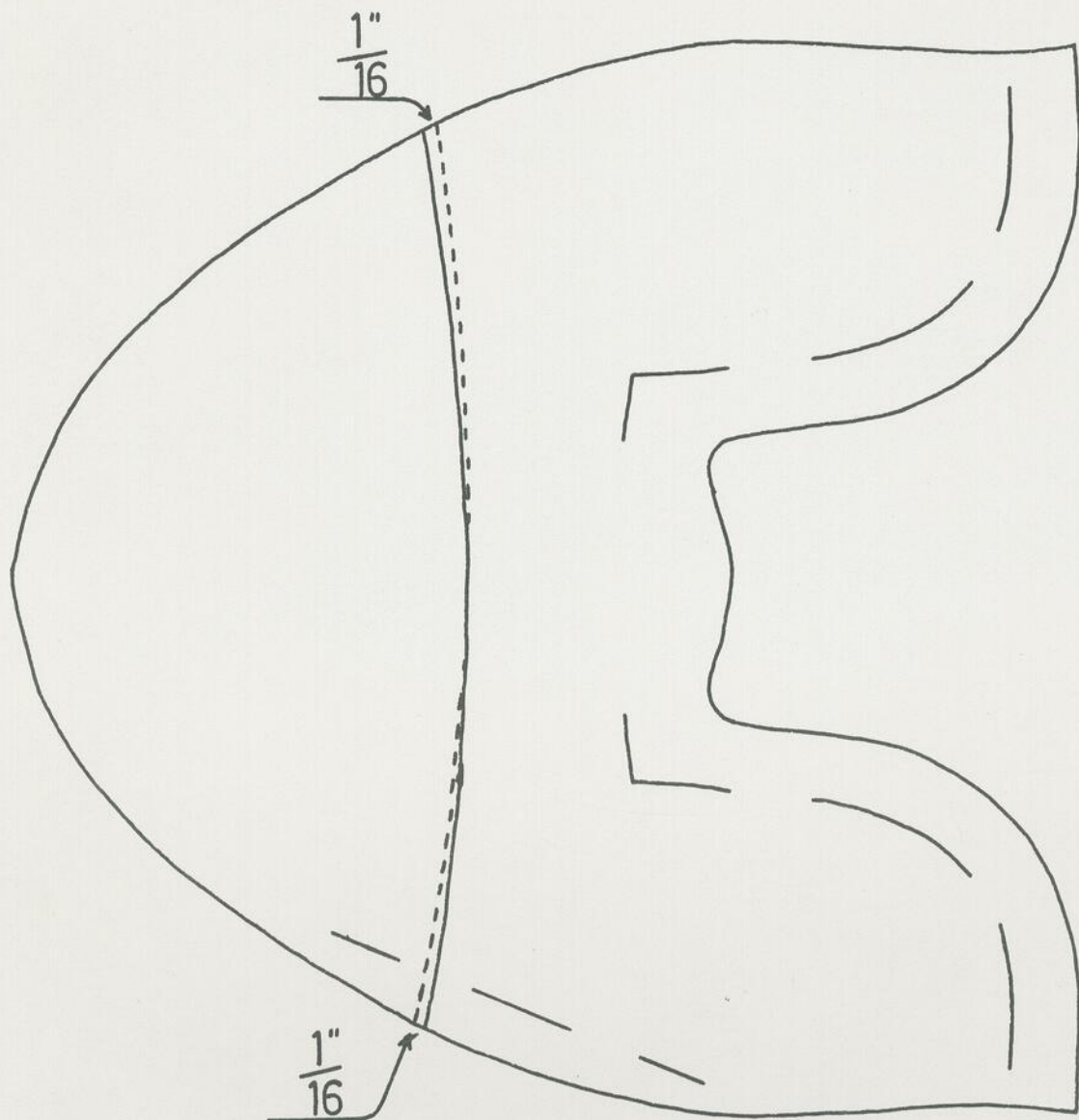
Sortie du bout rapporté:(1)



- a) Prendre un papier à patron et le plier en deux;
- b) Tracer avec un traçoir:
 - le contour du bout rapporté;
 - le gauche et droit;
- c) Donner une allowance de $\frac{3}{16}$ " pour le remplissage.

Sortie du bout rapporté:(1-A)

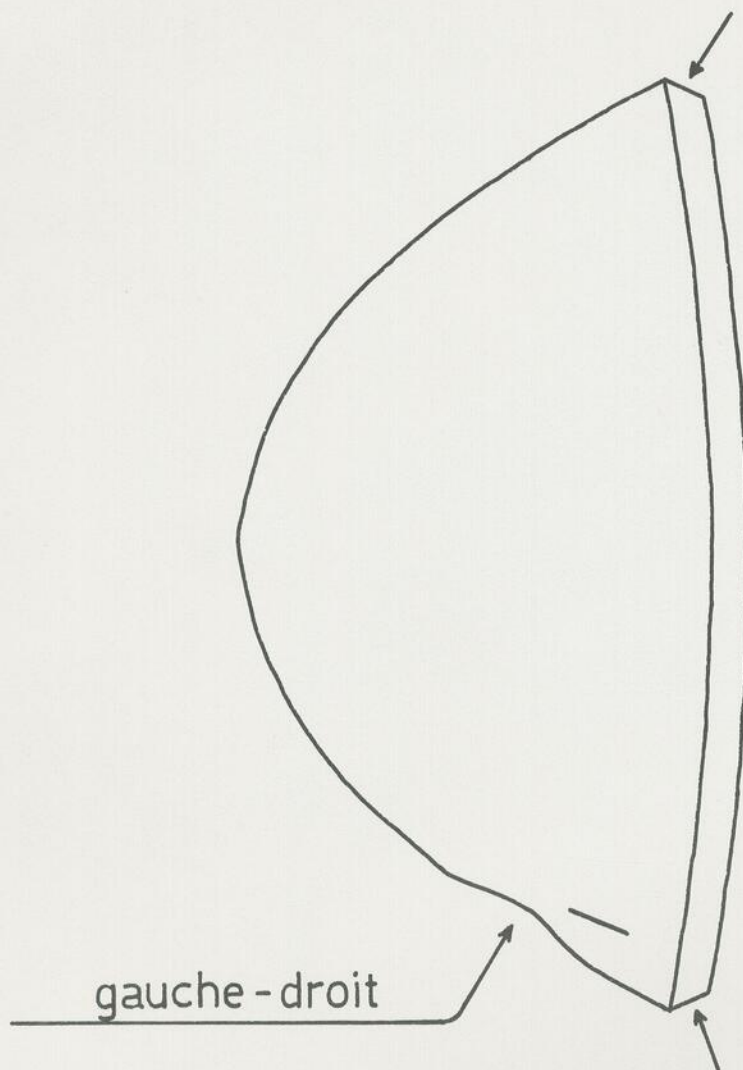
18.



Autre façon de procéder pour la sortie du bout rapporté et de l'empaigne:

- a) Tracer le bout rapporté et l'empaigne;
- b) Du côté intérieur, faire un point à $\frac{1}{16}$ " à gauche de la ligne du bout rapporté; du côté extérieur faire ensuite un point à $\frac{1}{16}$ " à droite de la ligne du bout rapporté; tracer une nouvelle courbe.

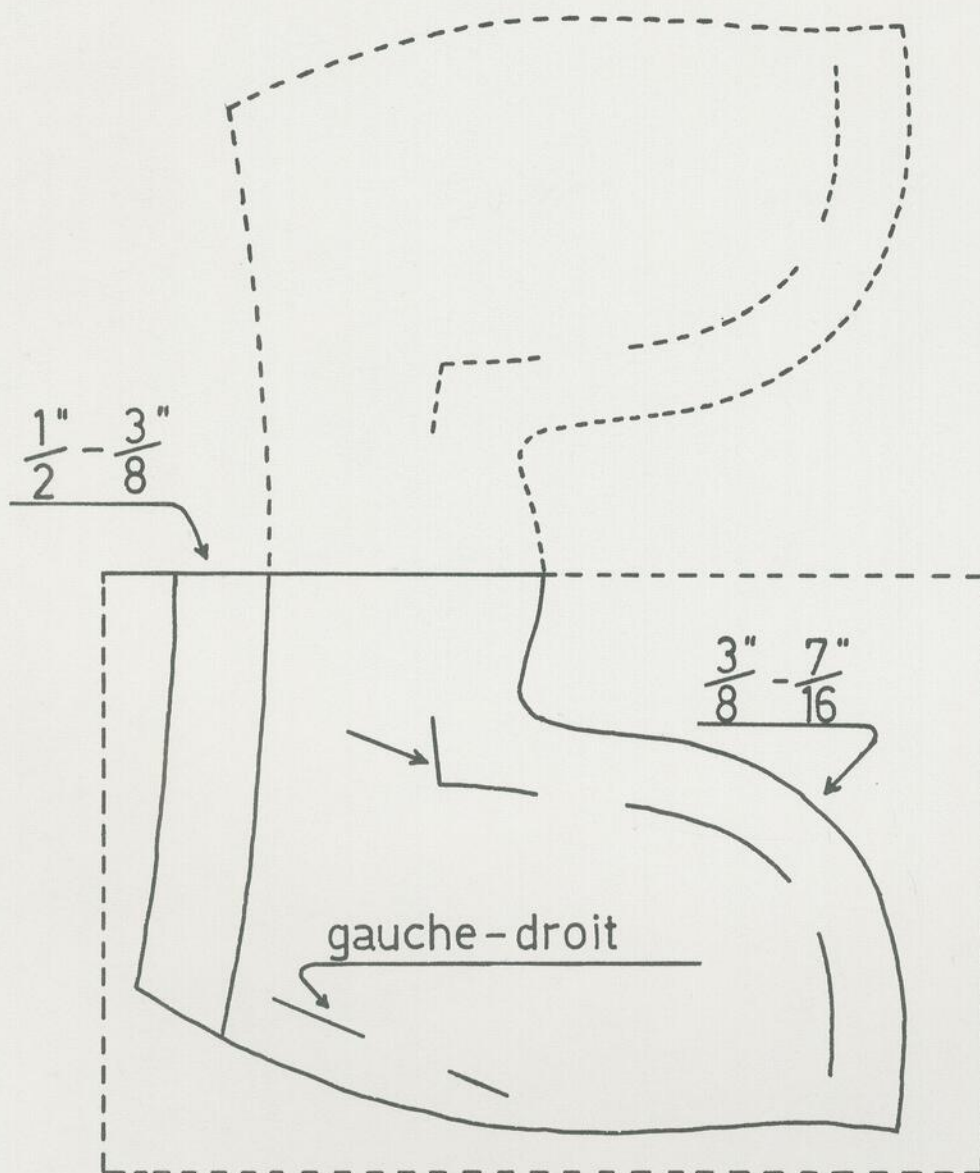
Sortie du bout rapporté:(2)



- a) Découper le contour, allowance comprise;
- b) Couper le gauche et droit;
- c) Couper les coins à $3/16''$ pour indiquer le rempliage.

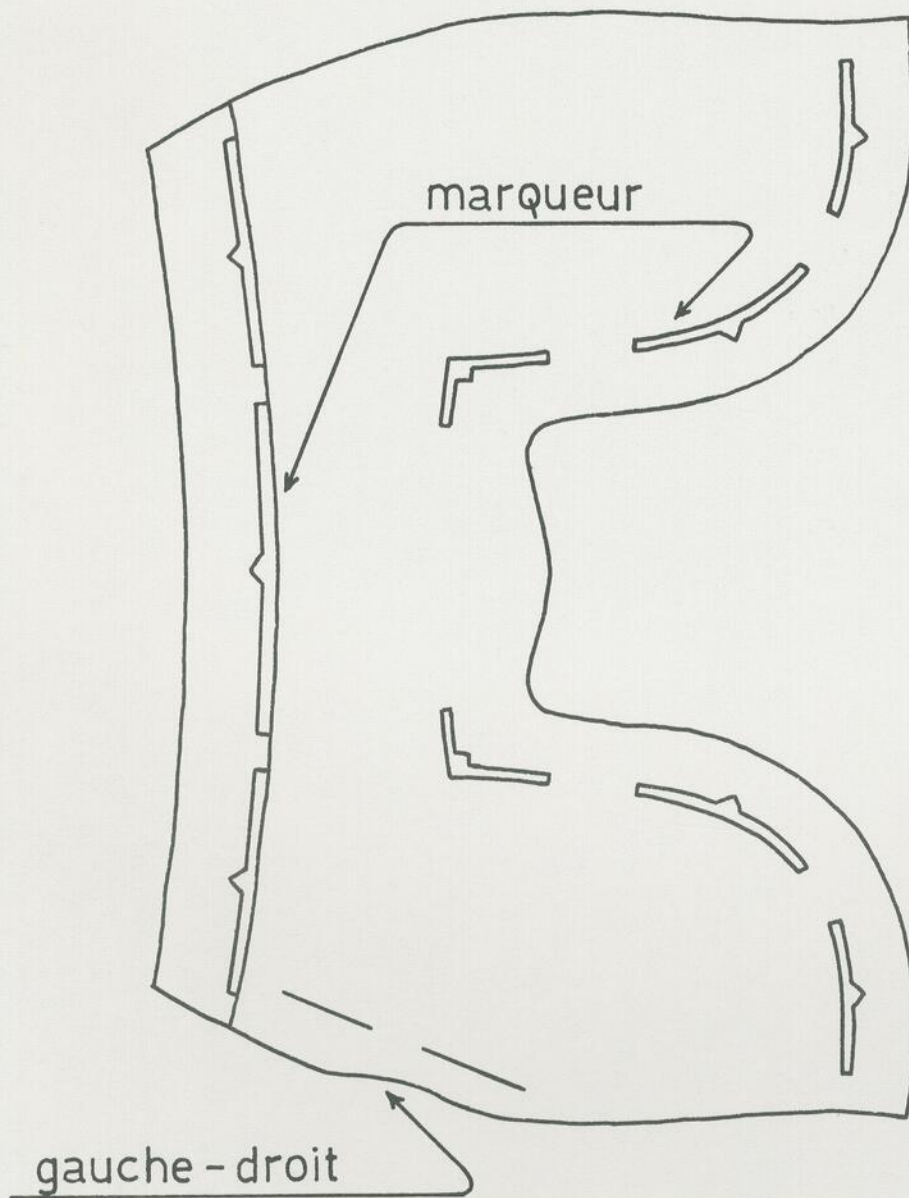
Sortie de l'empaigne:(1)

20.



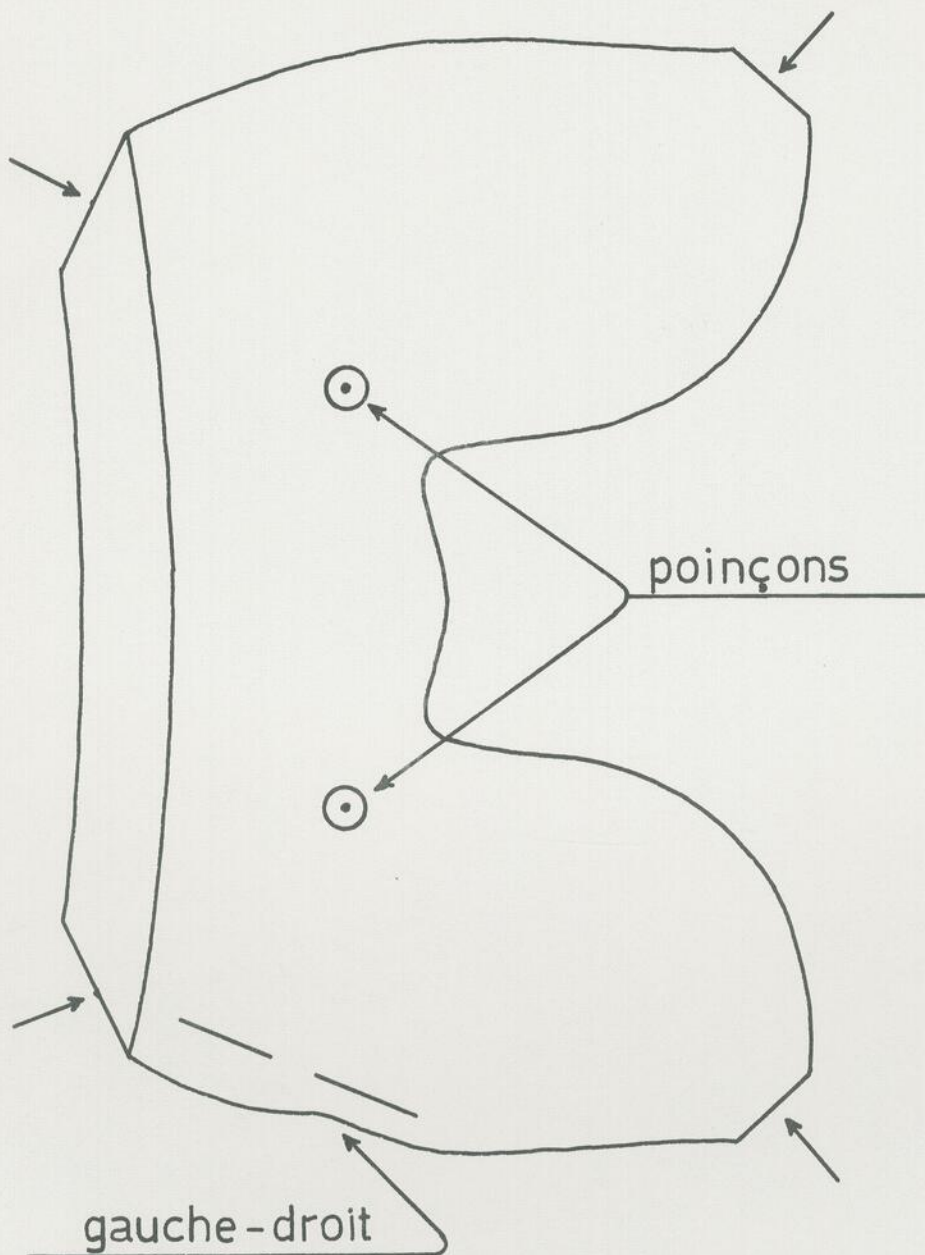
- Prendre un papier à patron, environ deux fois la grandeur de l'empaigne, et tracer, au centre, une ligne légère au couteau, sans couper le carton;
- Plier le papier en deux;
- Tracer avec un traçoir:
 - le contour de l'empaigne;
 - le gauche et droit;
- Ajouter un surplus de $\frac{1}{2}''$ ou $\frac{3}{8}''$, pour la couture du bout rapporté.

Sortie de l'empeigne:(2)



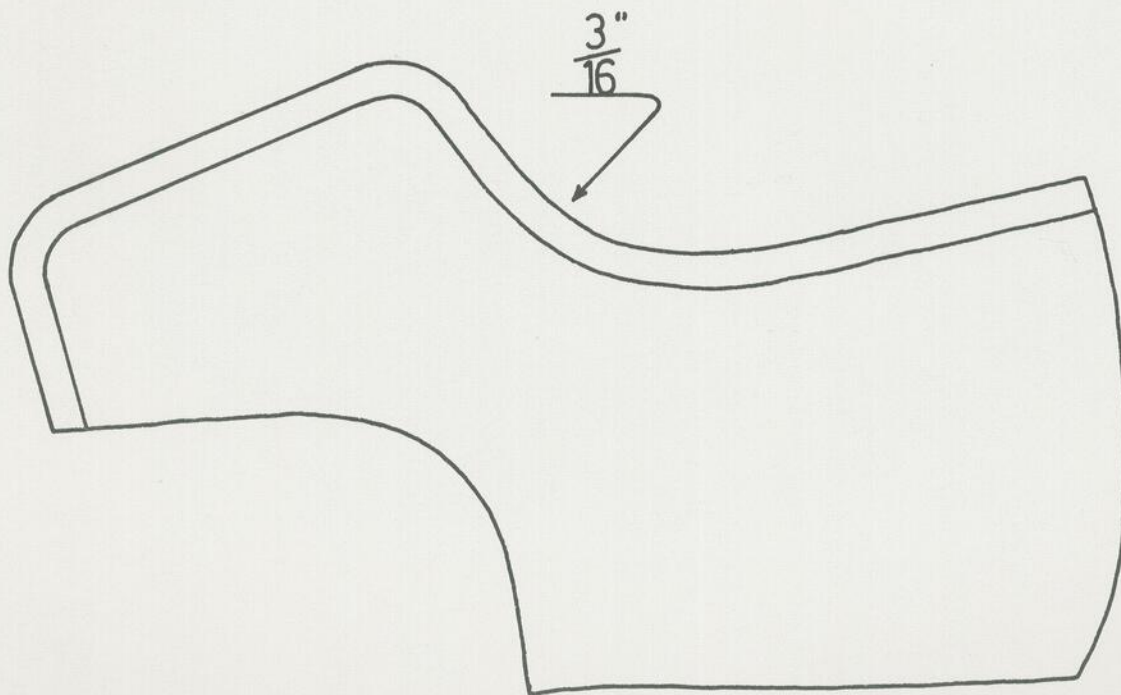
- a) Découper le contour, allouances comprises;
- b) Couper le gauche et droit;
- c) Faire un marqueur pour les allouances de couture.

Sortie de l'empeigne:(3)



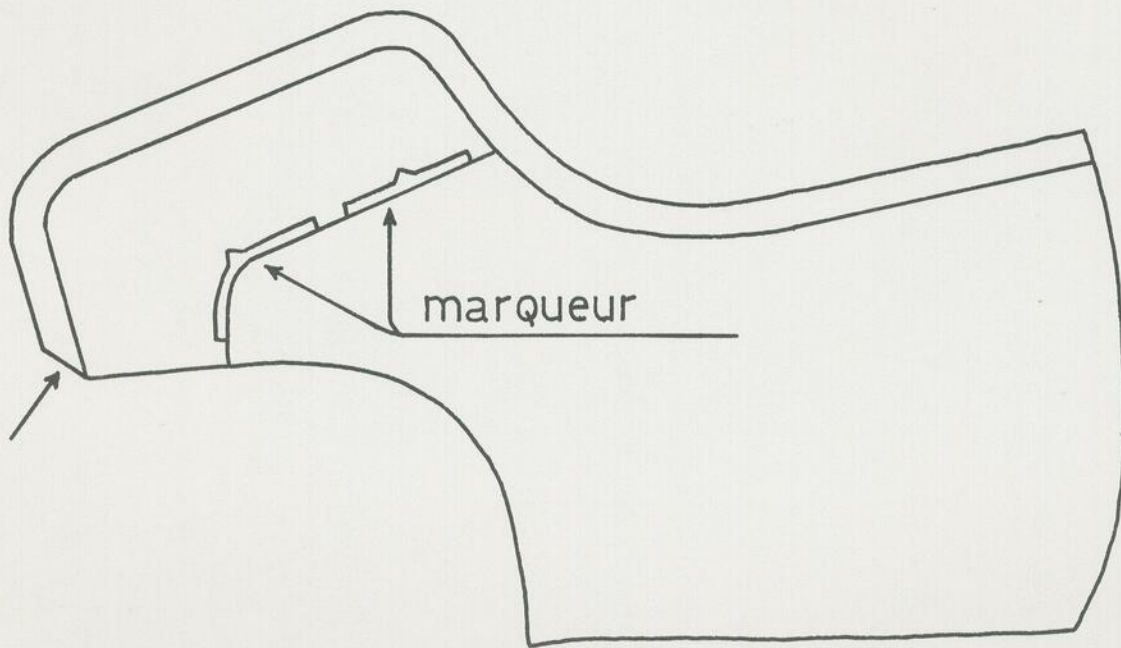
- a) Découper le contour, allowances comprises;
- b) Couper le gauche et droit;
- c) Couper les coins indiquant l'allowance de couture du bout rapporté à 1/2" ou 3/8" et l'allowance de couture du quartier à 3/8" ou 7/16";
- d) Faire des poinçons pour guider la couture du quartier.

Sortie du quartier:(1)



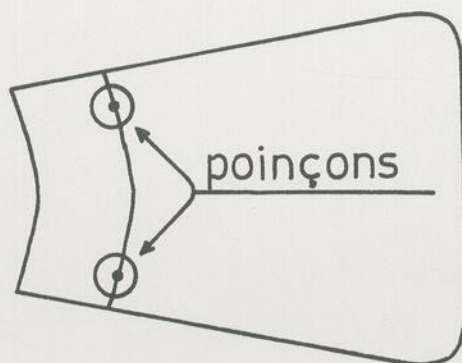
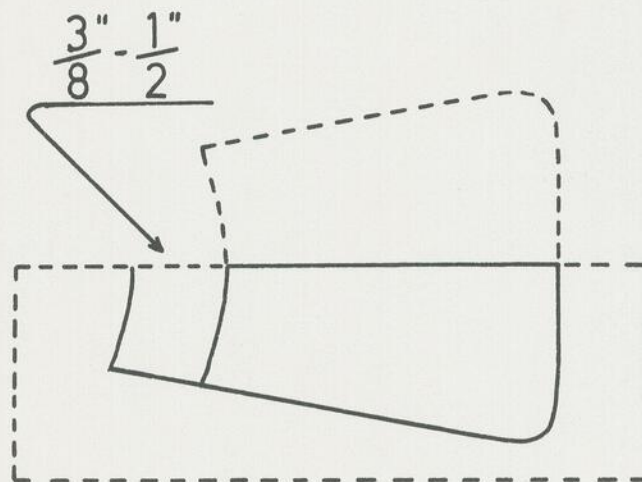
- a) Tracer le contour du quartier, carton non plié;
- b) Ajouter un surplus de rempliage de $\frac{3}{16}$ ", au haut du quartier.

Sortie du quartier:(2)

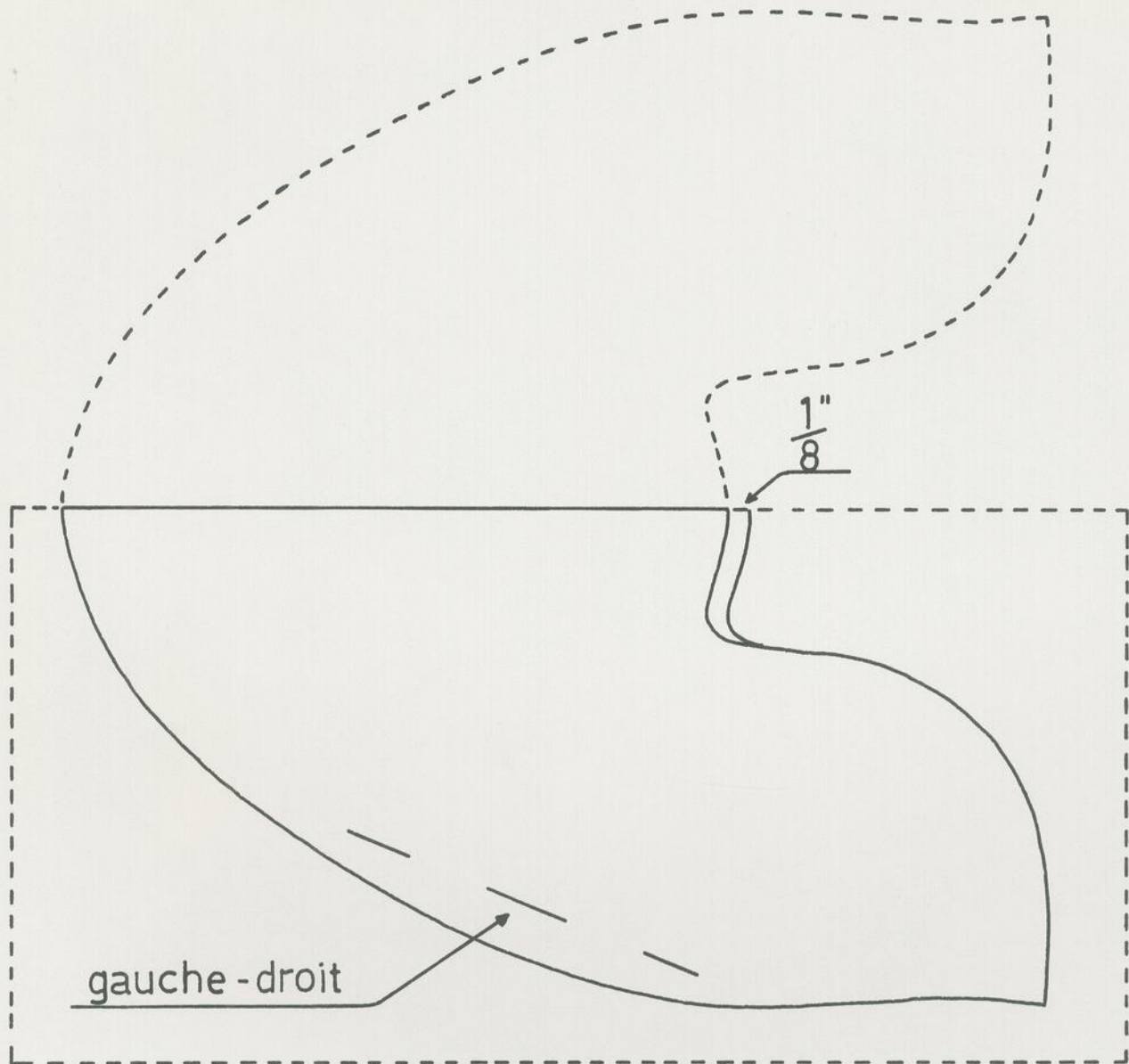


- a) Faire un marqueur pour guider la couture de fantaisie;
- b) Couper le coin pour le remplissage;
- c) Découper et vérifier.

Sortie de la langue:

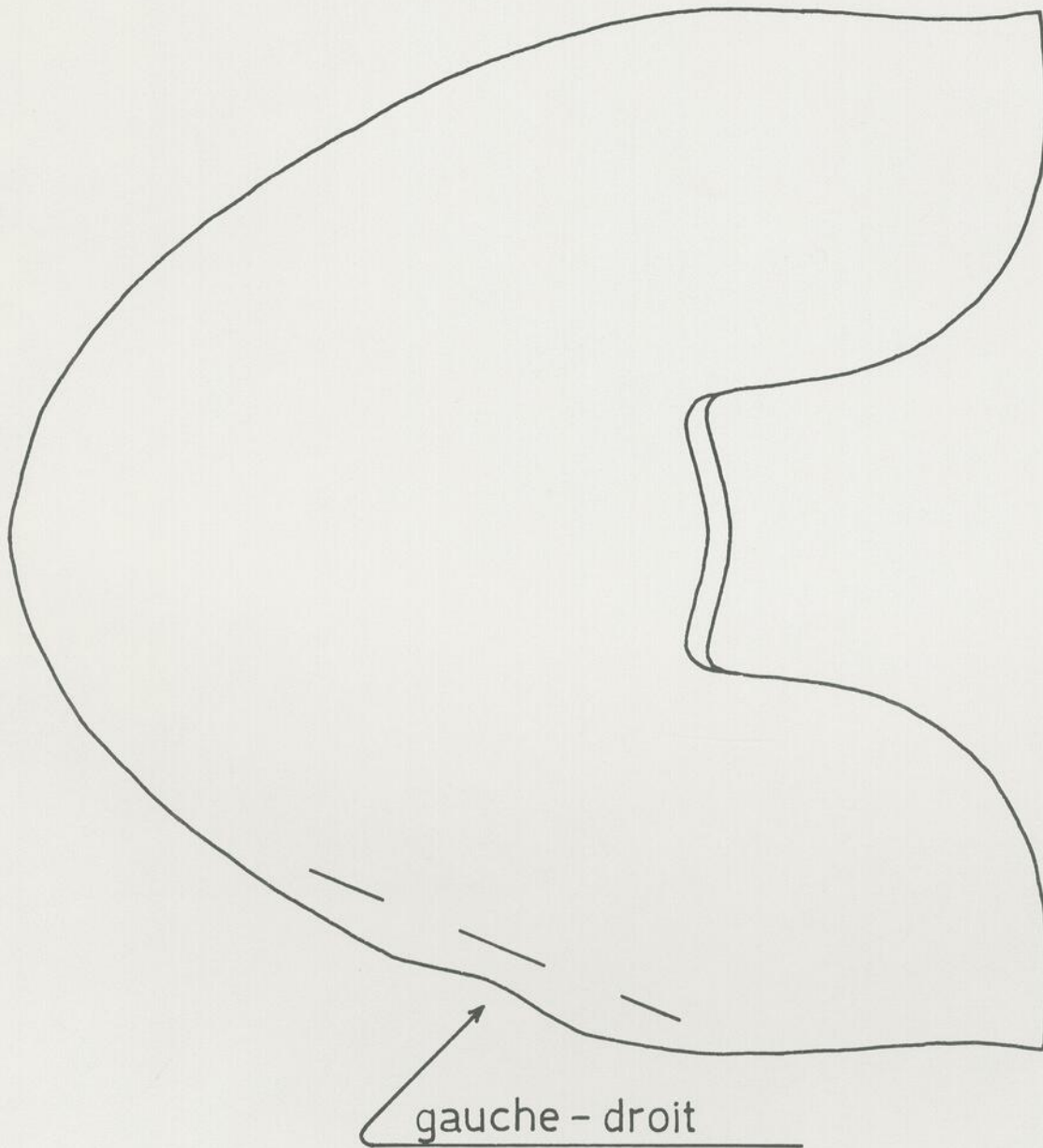


- a) Prendre un papier à patron et le plier en deux;
- b) Tracer le contour de la langue avec un traçoir;
- c) Donner une allowance de $3/8''$ ou $1/2''$ pour la couture;
- d) Faire deux poinçons sur la ligne de l'allowance, pour guider la couture.



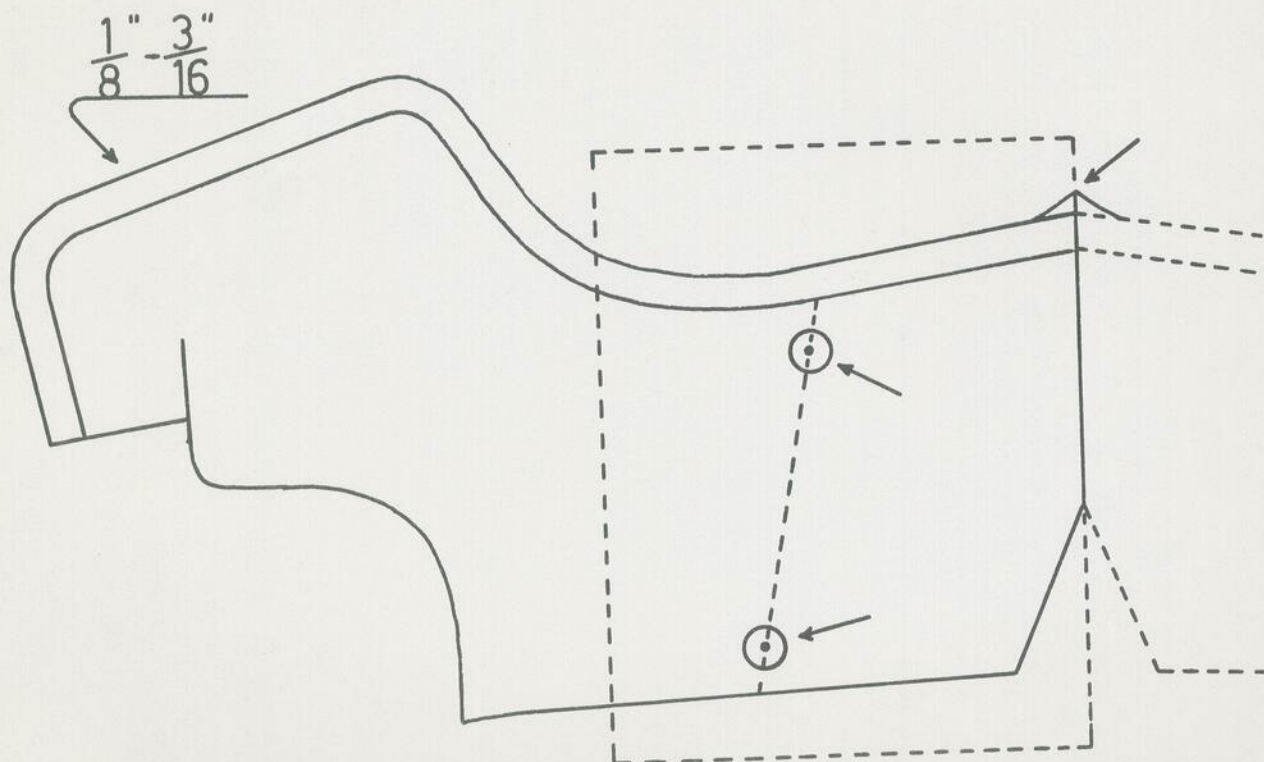
- a) Prendre un papier à patron et le plier en deux de la même façon que pour l'empeigne de dessus;
- b) Tracer le contour de l'empeigne de doublure, en suivant la même ligne que l'empeigne de dessus, mais en continuant la ligne de façon à inclure le bout rapporté;
- c) Tracer le gauche et droit;
- d) Donner une allouance de $\frac{1}{8}$ " en avant de la gorge.

Sortie de l'empeigne de doublure:(2)



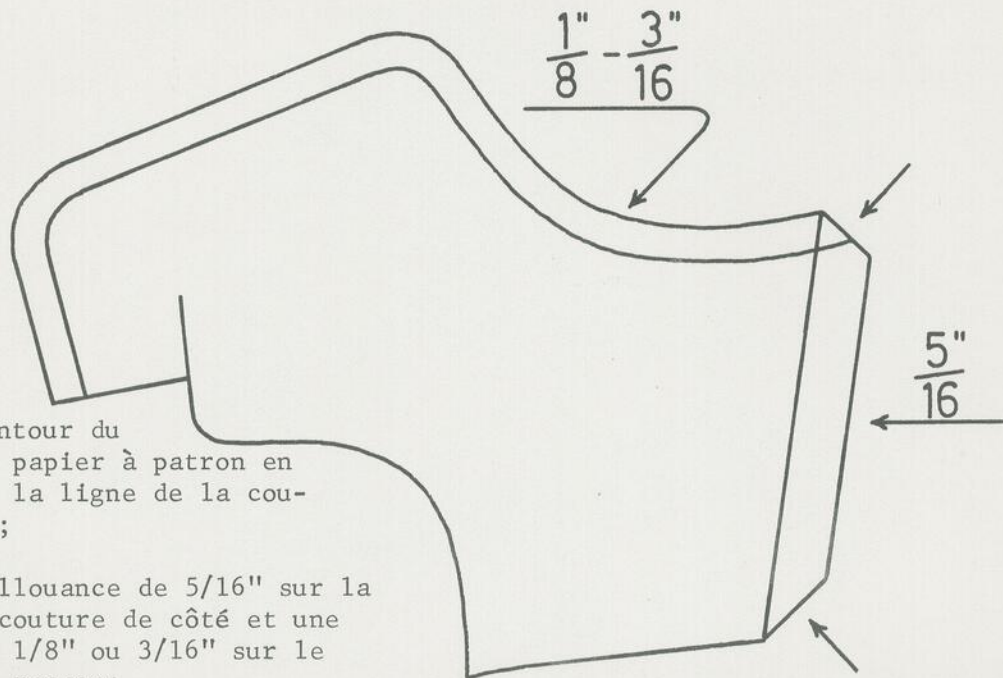
Couper le gauche et droit.

Sortie du grand quartier de doublure:



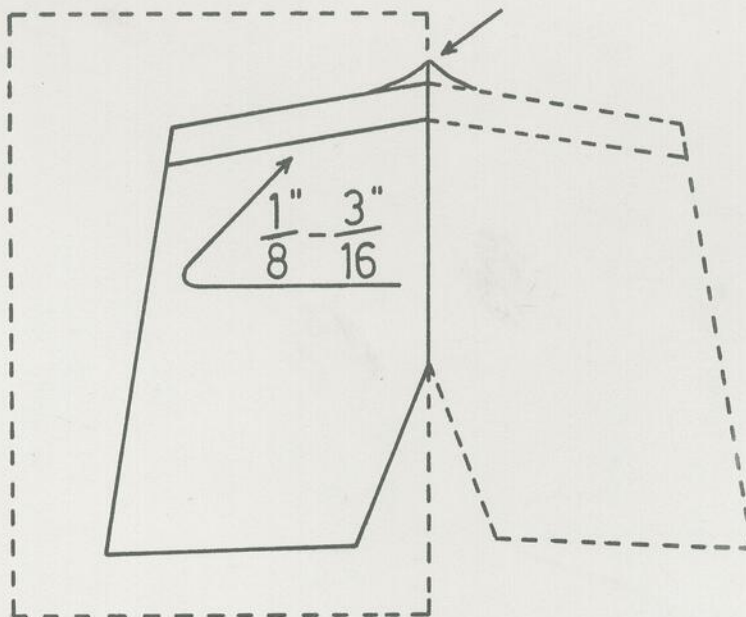
- a) Plier un carton comme pour la sortie d'une empeigne de dessus; tracer le contour du quartier et découper les deux épaisseurs; poinçonner pour indiquer la ligne du petit quartier;
- b) Donner une allouance de rasage de $1/8''$ ou $3/16''$ au haut du quartier;
- c) Faire une pointe sur le dessus pour indiquer le centre en arrière.

Sortie du petit quartier de doublure:



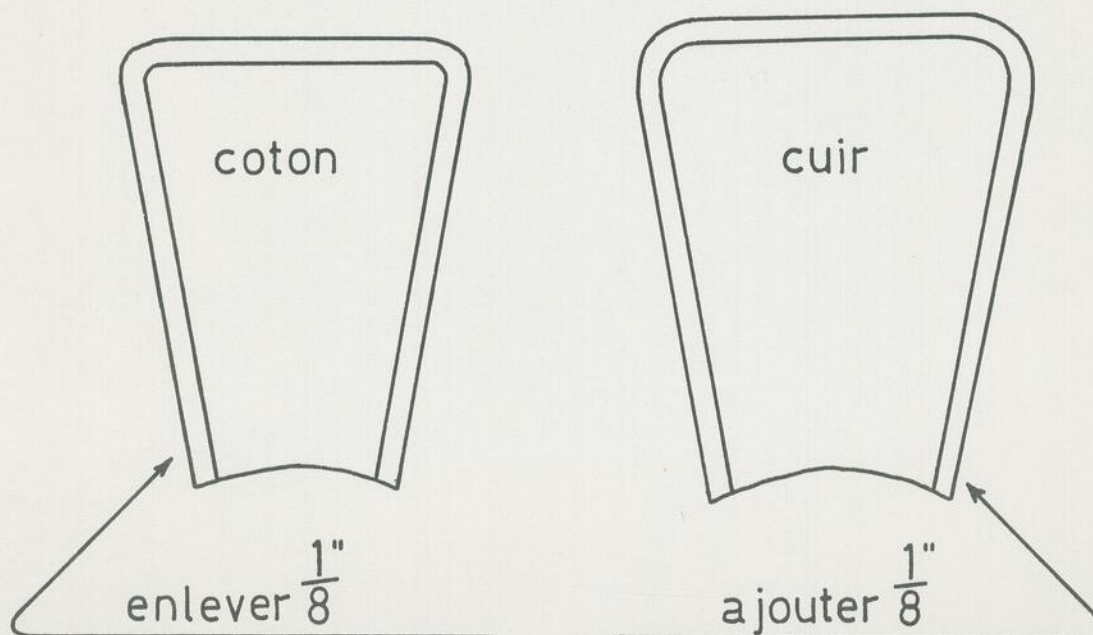
- Tracer le contour du quartier sur papier à patron en s'arrêtant à la ligne de la couture de côté;
- Donner une allowance de $\frac{5}{16}$ " sur la ligne de la couture de côté et une allowance de $\frac{1}{8}$ " ou $\frac{3}{16}$ " sur le dessus, pour rasage;
- Couper les coins.

Poche à contrefort



- Plier un carton en deux, comme pour la sortie d'une empeigne de dessus; tracer la ligne de la couture de côté et la partie arrière du quartier;
- Donner une allowance de $\frac{1}{8}$ " ou $\frac{3}{16}$ " sur le dessus et faire une pointe pour indiquer le centre.

Sortie de la doublure de la langue:

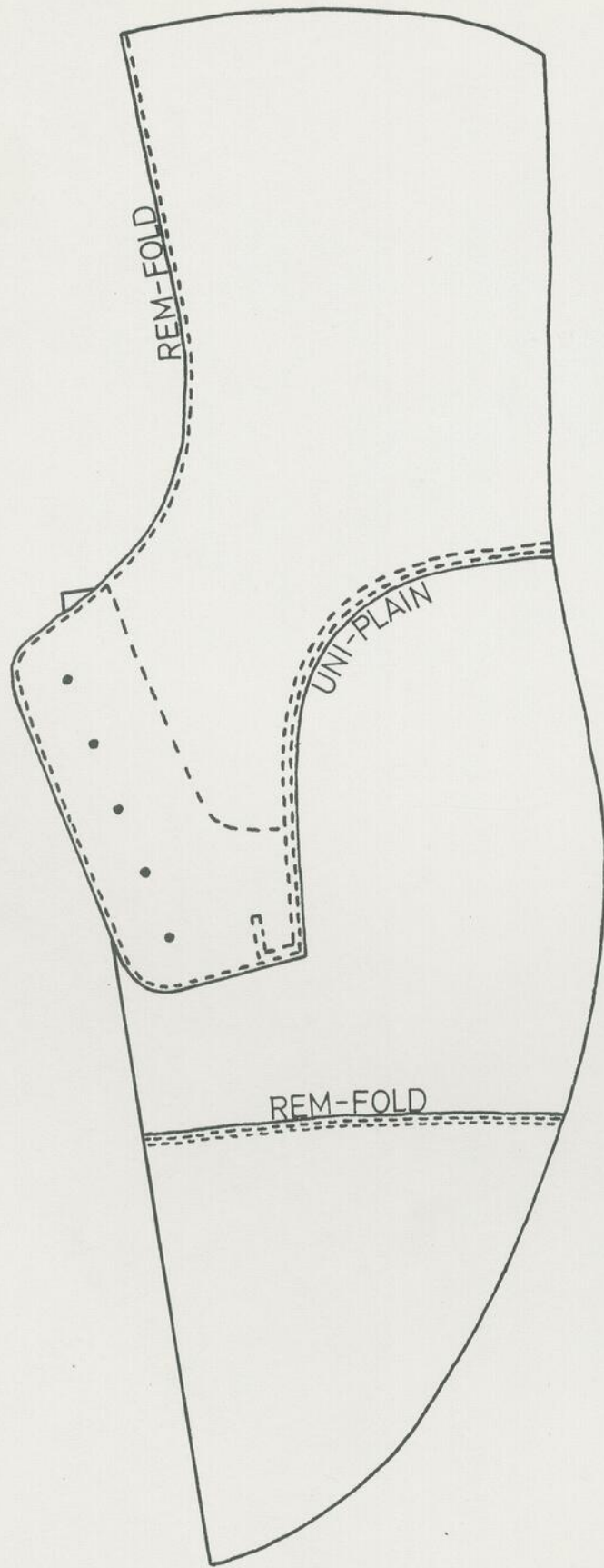
Doublure en cuir:

Tracer le patron de dessus de la langue.
Ajouter, pour rasage, $\frac{1}{8}$ " tout le tour, sauf au bas. Si on ne fait pas de rasage, on enlève $\frac{1}{8}$ ".

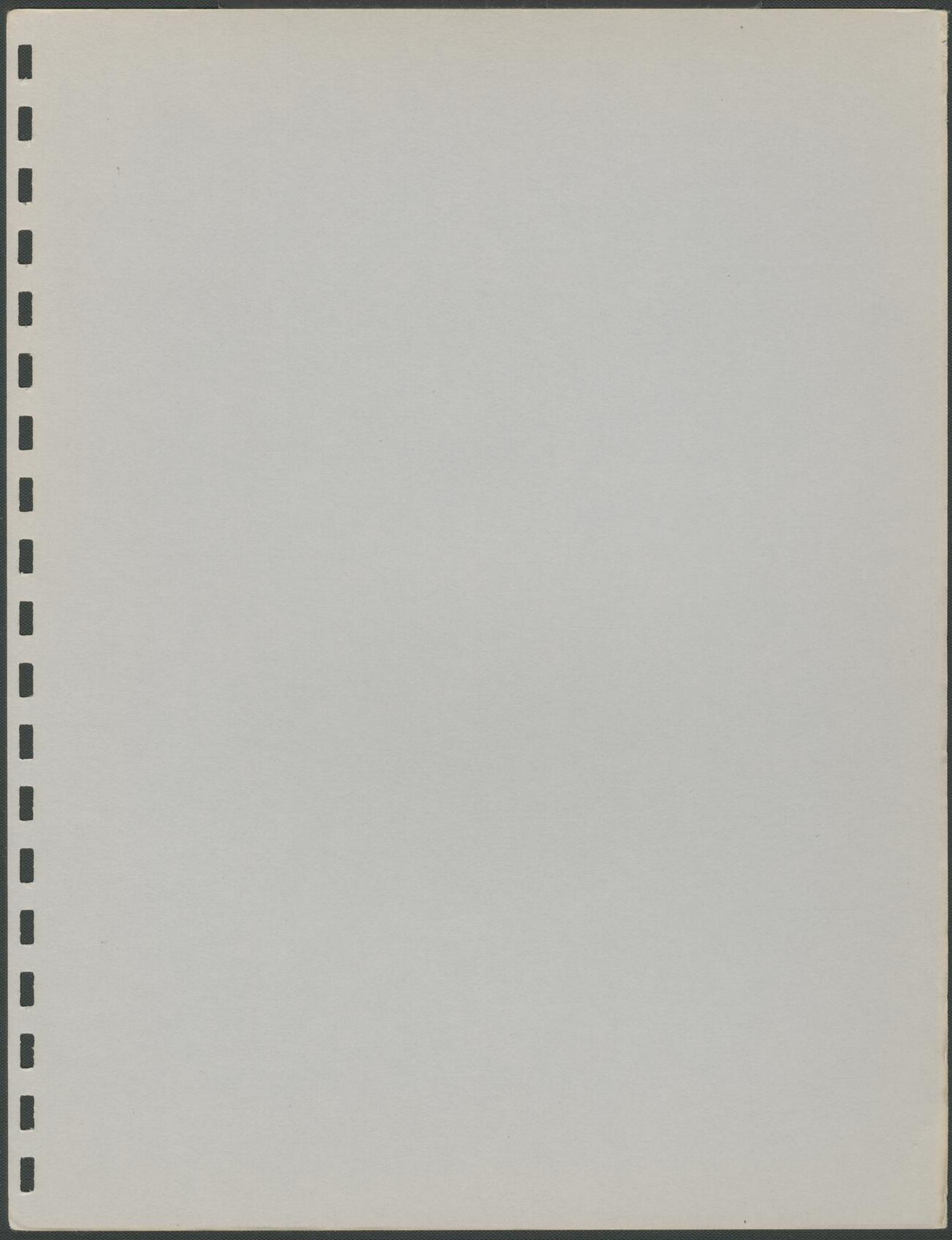
Doublure en autre matériel que le cuir:

Tracer le patron de dessus de la langue.
Enlever $\frac{1}{8}$ " tout le tour, sauf au bas.

Dessin d'une chaussure blucher



- a) Tracer le contour du modèle, ainsi que les lignes du bout rapporté et du quartier;
- b) Compléter le dessin en y ajoutant des lignes pointillées pour imiter la couture;
- c) Indiquer les oeilletons.



B N Q



C 000 206 783