



Confiez-nous
vos problèmes d'extermination

589-6480

Estimation gratuite - travail garanti - service rapide

Extermination B-Como

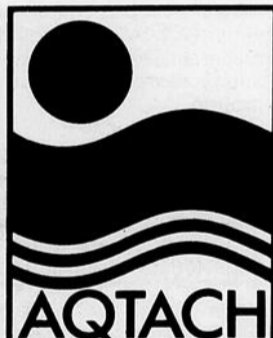


1528, rue Côté
Baie-Comeau

L'Environnement



Semaine canadienne de l'environnement



En collaboration avec:

Association québécoise des techniciens • nes
en aménagement cynégétique et halieutique

St-Georges Électrique Inc.



Vente — Pièces & réparation
d'appareils ménagers
LIVRAISON GRATUITE
Originales de compagnie
Vente d'appareils usagés • 90 jours de garantie
877, rue de Puyalon,
Baie-Comeau (Mingan) **589-9891**



296-3989
Beaulieu
Crespin et ass.
optométristes



Pour une occasion
spéciale

296-3391

SOMMAIRE

Promo-Services:	Pages
Achats:	7-10
Avis:	18
Culture:	20
Eglise:	14
Loisirs:	19
Petites annonces:	15
Policiers:	16
Professionnels:	15
Récréation:	17
Reportages:	11-13
Santé:	2

- Pare brise
- Vitre d'auto
- Système de son
- Toit ouvrant
- Rembourrage
- Housses
- Toit de vinyle

Spécial Fête des pères

G. Lebeau &

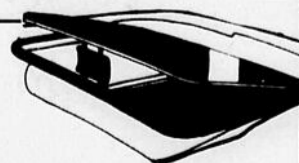
30, avenue William Dobe, centre industriel, Baie-Comeau 296-8830

Toit ouvrant
à partir de **199 95**

Jusqu'au 28 juin 1986

Défecteurs également
offerts pour ceux qui
désirent rouler à ciel
ouvert.

Pour votre garantie, il
y a 45 succursales G. Lebeau à votre service.



PROMO-SERVICES

LE VENDREDI
6 JUIN
1986
21^e année No 23
20 pages

.50c dans
les kiosques

Le Nordic

Bio-Santé

Le naturel à son meilleur

La bardane

La bardane que l'on surnomme «croquia» ou «rhubarbe du diable» au Québec est l'une des plantes les plus efficaces dans une cure de désintoxication sanguine. Elle se rencontre un peu partout, le long des routes et des murs et dans les décombres. Parties utilisées: feuilles, semences et surtout racines contre la goutte et les rhumatismes. La réputation de la bardane est aussi importante dans les

maladies de la peau.

Les cinq grandes vertus thérapeutiques de cette plante dépurative sont les suivantes: diurétique, antiseptique, hypoglycémiant, tonique et sudorifique.

Diurétique — La bardane élimine les poisons du sang ou déchets du métabolisme par les voies urinaires.

Antiseptique — Contenant un antibiotique végétal, elle donne d'excellents ré-

sultats dans l'acné, la furonculose et certaines formes d'eczéma. La bardane a aussi la renommée d'arrêter la chute des cheveux.

Hypoglycémiant — Elle recèle également une substance hypoglycémiant appartenant au groupe des vitamines B. C'est pourquoi on peut prescrire la bardane dans le diabète où son usage amène une nette diminution du sucre sanguin.

Tonique — Elle accroît l'activité des organes qui participent à la réparation des tissus usés. Son action stimulante sur le revêtement cutané est particulièrement efficace.

Sudorifique — La

bardane favorise la transpiration et élimine ainsi l'urée et l'acide urique par les glandes sudoripares. Elle est tout indiquée dans les cas de sciatique et d'arthritisme.

Tous ces principes phytothérapeutiques

font heureusement parties du nouveau composant ARTRITOL qui se présente sous forme de capsules.

Consultez notre conseillère en produits naturels, Lucie Labelle, chez PJC Jean-Coutu.



L'acupuncture en bref

par Harry Bois

L'insomnie (2)

L'insomnie est causée par une prédominance du yang (excitation) sur le yin (inhibition). Cette prédominance persiste même la nuit où naturellement le yin devrait dominer le yang. Cet état particulier empêche l'individu de retrouver son calme pour dormir. Ceci peut provenir de perturbations des fonctions physiologiques et psychiques de divers organes. Deux autres cas d'excès de yang plus fréquents à part celui coeur-rein sont le déséquilibre coeur-rate et celui foie vésicule biliaire.

L'insomnie coeur-rate

Le coeur abrite l'esprit (le Shen) et contrôle le sang, la rate abrite la pensée, la réflexion et gouverne le sang.

Pour que l'esprit (Shen) reste calme et remplisse ses fonctions, le coeur a besoin de sang (relation yin-yang). Or, trop de soucis et de réflexions peuvent déranger la rate de façon directe. La rate participe à la fabrication du sang. Les anciens disent «la rate est le fondement du ciel postérieur», c'est-à-dire la base de l'énergie nécessaire à la vie après la naissance. On fait ici allusion à sa fonction d'assimilation et de distribution des éléments nutritifs.

Une affection de la rate amènera une production insuffisante de sang. Le coeur et l'esprit ne seront pas nourris de façon adéquate. Le sang étant yin, quand il est abondant dans le coeur et la rate, l'esprit peut être calme. Dans le cas contraire, l'insomnie peut apparaître ainsi que des symptômes comme teint pâle, palpitation, déprime, amnésie, rumination de pensées, absence de règles ou règles peu abondantes, le pouls sera fin et faible.

Les palpitations sont dues au vide de sang (yin) et non à un excès de feu (yang) du coeur. Agir directement sur le coeur par quelque thérapie que ce soit ne sera que palliatif. La preuve est que les autres symptômes de vide de sang, tels l'amnésie, l'aménorrhée ou l'oligoménorrhée résisteront même si on parvient à calmer le coeur. La thérapie juste sera de régulariser la rate (pancréas) pour qu'elle puisse à nouveau amener les éléments nutritifs nécessaires à la fabrication du sang.

Le traitement de ce type d'insomnie en acupuncture donne d'excellents résultats. Mais leur consolidation requiert un certain temps, car on ne fabrique pas du sang avec une aiguille d'acupuncture.

Le yin provient généralement de la nourriture. En tonifiant la rate, on permet à l'organisme de tirer le maximum des aliments.

L'insomnie foie-vésicule biliaire

L'insomnie foie-vésicule biliaire est généralement causée par un excès de feu au foie, suite à des colères excessives. La fonction psychique du foie est l'extériorisation des sentiments, son excès est l'agressivité, la colère. Un état de colère prolongée conduira à l'insomnie et amènera des symptômes comme céphalées, douleurs aux côtes, nervosité, irritabilité, goût amer dans la bouche. On traitera à ce moment, le foie en dispersant l'excès de feu. Si cet excès persiste, il brûlera le sang du foie et la situation pourra s'aggraver. Il sera alors nécessaire de tonifier aussi le sang du foie.

Il existe une autre cause à l'insomnie. C'est la stagnation de glaire dans l'estomac qui se transforme en feu. Elle est généralement causée par des excès alimentaires. La nourriture stagne dans l'estomac et en bloque l'énergie. Les classiques disent «on ne peut dormir en paix quand l'estomac n'est pas en harmonie». Le traitement consistera à purifier l'estomac, clarifier les glaires et disperser le feu. Pour un résultat durable la personne devra adopter un régime alimentaire approprié.

L'insomnie pouvant provenir de causes différentes, c'est pour cette raison que l'acupuncteur s'informe toujours de l'état général du patient et des symptômes accompagnateurs. De cette façon, il appliquera le traitement qui permettra à l'individu de retrouver le sommeil.

CLINIQUE D'ACUPUNCTURE COTE-NORD



Harry-Obed Bois, D.AC.

868, boul. Blanche
Baie-Comeau
(Mingan) G5C 2B7

Tél.: 589-7464

Heures d'ouverture

La Direction régionale Côte-Nord du ministère du Loisir, de la Chasse et de la Pêche informe la population que les heures d'ouverture et de fermeture de ses bureaux sont modifiées depuis le 1er juin 1986. Le bureau de la Direction régionale sera en opération de 8 h à 12 h et de 13 h à 16 h.

Pour de plus amples renseignements, veuillez communiquer avec notre Service des Communications au numéro de téléphone (418) 968-1401 ou présentez-vous à nos bureaux sis au 818, boul. Laure à Sept-Îles.

Le prêt personnel



VOTRE CAISSE POPULAIRE DESJARDINS VOUS OFFRE SON PRÊT PERSONNEL

24H

Vous désirez mener à terme un projet qui vous tient à coeur et vous avez décidé d'emprunter pour le faire...

Votre caisse populaire Desjardins peut vous prêter l'argent dont vous avez besoin, rapidement, grâce à son Prêt personnel 24 H.

Le Prêt personnel 24 H, c'est une réponse à votre demande d'emprunt, parfois même en moins de 24 heures.** Venez nous rencontrer, vous verrez que le Prêt personnel 24 H,

C'EST RAPIDE!

La caisse populaire  Desjardins

En vigueur dans les caisses populaires participantes affiliées à la Fédération des caisses populaires Desjardins de Québec. ** Ce délai s'applique à toutes les demandes d'emprunt, à moins d'avis contraire de la caisse.

Le saumon autrefois

Le saumon atlantique (*Salmo Salar*) a toujours fasciné l'homme, que ce soit par son acharnement à franchir chutes et rapides pour retourner frayer dans sa rivière natale ou par le combat qu'il livre au pêcheur sportif lors de sa capture.

Le saumon fut, à une certaine époque, très abondant dans tous les pays côtiers de l'Atlantique Nord. Le plus ancien témoignage de sa présence est un os de renne sculpté à l'effigie d'un saumon, découvert dans les Pyrénées et qui daterait de plus de 100 000 ans. Dans la région de la rivière Vézère, en France, on a découvert un bas relief de grotte gravé à l'époque de l'homme de Cromagnon, soit il y a environ 25 000 ans et qui représente un saumon atlantique.

Lors de leurs conquêtes en Angleterre et en Gaule, les romains furent impressionnés par ce poisson qui sautait dans les rivières et le nom-

mèrent à juste titre *Salmo*, le sauteur. De mémoire d'homme, le saumon a abondé au Portugal, en Espagne, en France, en Belgique, dans les Pays-Bas, en Allemagne, en Pologne, au Danemark, en Norvège, en Suède, en Finlande, en URSS, en Islande, en Irlande, en Écosse et en Angleterre. Actuellement en Europe, seuls l'Islande, la Scandinavie et les pays des îles Britanniques maintiennent des populations substantielles de saumons.

En Amérique du Nord, au début des colonies, presque toutes les rivières des états de la Nouvelle Angleterre, des provinces de l'Atlantique et celles du Québec, en aval de la ville de Québec, abritaient des populations importantes de saumons. Aujourd'hui, les rivières américaines et plusieurs cours d'eau de la Nouvelle-Écosse n'hébergent que des populations marginales de saumons.

Textes par l'AQTACH

Une collaboration de l'AQTACH

L'AQTACH, qui vient récemment de recevoir le prix du mérite environnemental pour son action sur la Côte-Nord, est heureuse de participer à la semaine canadienne de l'environnement en vous présentant les articles qui suivent dans ces pages. La première série traite d'une ressource de très grande valeur sur la Côte-Nord: le saumon atlantique. En deuxième lieu, nous vous offrons certaines publications spéciales réalisées par le ministère de l'Environnement du Canada. De larges extraits sont donc tirés de rapports ou brochures publiés par différents organismes; entre autres, le ministère du Loisir, de la Chasse et de la Pêche, le ministère de l'Environnement du Canada, le ministère des Pêches et des Océans du Canada, l'École polytechnique de Montréal et la revue *Salmo salar*.

Association québécoise des techniciens(nes) en aménagement cynégétique et halieutique (AQTACH)

Vie et moeurs

L'Environnement



De l'oeuf au saumoneau.

La vie d'un saumon atlantique commence à l'automne, en rivière. A ce moment, les adultes ont frayé et les oeufs fécondés sont enfouis dans le gravier. A la fin de l'hiver ou au début du printemps les oeufs éclosent et les alevins émergent. Durant le premier été, leur nourriture est constituée de larves d'insectes. Les alevins atteignent, à la fin de la saison, une taille variant de 3 à 9 cm, selon les conditions climatiques et la nourriture disponible.

Pendant l'hiver, la croissance est presque nulle. Avec le retour du printemps, les jeunes saumons que l'on nomme alors tacons, reprennent leur activité et c'est pendant les mois de juin et juillet que leur croissance est maximale. Le taux de croissance des tacons dépendra de la température de l'eau ainsi que de la quantité et de la qualité de la nourriture disponible.

Pour qu'un tacon se transforme en saumoneau et entreprenne son voyage vers la mer, il doit avoir une taille d'environ 15 cm. Le taux de croissance variant d'une rivière à l'autre, le séjour en eau douce variera également et durera entre deux et huit ans. Dans les rivières de la Gaspésie, ce stage des tacons dure entre deux et cinq ans; dans celles de la baie d'Ungava, il est de quatre à huit ans. Sur la Côte-Nord, à titre d'exemple, l'âge moyen auquel les tacons se transforment en saumoneaux est: 2, 3 ans sur la rivière aux Anglais; 3, 4 ans sur la rivière Godbout; 3, 7 ans sur la rivière Moisie; 4, 6 ans

sur la rivière St-Jean.

Au moment de leur descente vers la mer, les saumoneaux ont une couleur argentée, leurs nageoires ont noirci et leurs corps sont allongés. Ils se déplacent en groupe et s'alimentent voracement. Après avoir séjourné quelque temps dans l'estuaire, les saumoneaux quittent leur rivière natale et dérivent vers l'océan.

La vie en mer et le retour à la rivière

L'étiquetage des saumoneaux démontre que la majorité des saumons d'Amérique et d'Europe vont s'engraisser dans les riches pâturages marins de la côte ouest du Groenland et de la mer du Labrador. La vie en mer dure de un à cinq ans et le poids du saumon passe de quelques grammes à cinq, dix et même 15 kilogrammes. Il se nourrit d'abord de petits poissons et de crevettes et, à mesure qu'il grandit, il s'attaque à de plus grosses proies comme le capelan et le hareng.

Poussés par un instinct mal connu, les saumons retournent ensuite vers leur pays d'origine: les saumons américains vers l'Amérique et les saumons européens vers l'Europe. Plus de 95% des saumons de retour retrouvent leur rivière natale. Celle-ci aurait une odeur particulière due à sa composition chimique ou à une sécrétion produite par les tacons présents dans la rivière.

La période de migration des saumons dans les rivières de la Côte-Nord s'échelonne de juin à août. Généralement, les poissons ayant passé

trois ans en mer (8 à 10 kg) arrivent les premiers; ils sont suivis de ceux qui ont passé deux ans en mer (6 kg) et finalement, à la mi-été, arrivent les castillons (2 à 3 kg), c'est-à-dire les saumons dont le séjour en mer n'a été que d'un an.

Au moment de la fraie, qui se produit du début d'octobre jusqu'à la mi-novembre, l'aspect des saumons a changé: les femelles sont sombres et les mâles montrent une coloration rougeâtre en plus d'avoir développé un crochet sur la mâchoire inférieure. Les saumons ont perdu leur éclat et leur chair n'a plus sa coloration rosée.

C'est la femelle qui creuse le nid dans le gravier et, lorsque celui-ci est prêt, elle donne le signal au mâle en ouvrant la bouche. Le mâle s'approche aussitôt, ouvre également la bouche et répand sa semence en même temps que la femelle dépose ses oeufs.

A la fin de la fraie, les saumons sont en mauvais état. Ayant cessé de s'alimenter depuis le printemps précédent, très peu survivront et moins de 10% des saumons reviendront frayer une seconde fois.

Fécondité et facteurs de mortalité.

Le saumon atlantique est une espèce très vulnérable à cause de la complexité de son cycle vital et de ses exigences pour un habitat d'excellente qualité. Voyons ce qu'il advient des oeufs déposés sur les frayères à l'automne.

Une femelle pesant 5 kilogrammes pond environ 8 000 oeufs à

l'automne sur les sites de fraie. De ces oeufs, seulement 50 saumoneaux émigreront vers la mer soit 6 pour cent. Les jeunes saumons ont en effet servi de proies pour certains oiseaux tels les Becs-scies, les Martins-pêcheurs et les Cormorans, à quelques mammifères comme le vison et la loutre, et enfin, à d'autres poissons dont les anguilles.

De plus, des conditions adverses de température, de niveaux d'eau et des faibles nombres d'insectes aquatiques peuvent également réduire les populations de jeunes saumons en rivière.

Après leur séjour en mer, seulement 8% des saumoneaux reviendront à leur rivière natale. On sait que plusieurs sont victimes des filets de pêche en haute mer ou des phoques et des cétacés; on connaît très peu les autres causes de mortalité qui agissent sur le saumon en eau salée et qui provoquent cette forte réduction des populations.

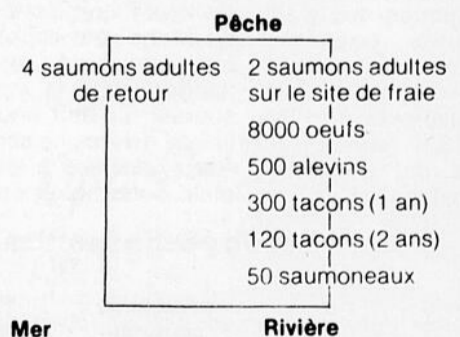
Sur les 50 saumoneaux de notre exemple, 4 adultes atteindront nos côtes. Pour que le cycle se perpétue, il est nécessaire que deux adultes soient présents sur le site de fraie. Il ne reste donc plus que deux saumons pour fin de

prélèvement, que ce soit par la pêche sportive ou commerciale. La capture d'un troisième saumon entraînerait une rupture du cycle et une diminution des populations futures.

Bien entendu ces chiffres représentent des moyennes. Chaque rivière possède des caractéristiques propres et c'est pourquoi le nombre de captures permises peut varier d'une rivière à l'autre et d'une année à l'autre.

Cependant, les chiffres mentionnés précédemment montrent l'équilibre fragile dans lequel évoluent les saumons. Une mauvaise gestion ou une dégradation du milieu pourrait rompre cet équilibre maintenu depuis des siècles et mettre en danger la survie des populations. Les exemples sont nombreux de pays qui, en même temps qu'ils s'industrialisaient à grand pas, n'exerçaient aucun contrôle sur les rivières à saumons. Aujourd'hui la pêche au saumon y est à peu près nulle ou inexistante. Seuls l'acharnement et la détermination que tous montreront à relever le défi que représente la conservation et l'aménagement de cette ressource assureront la survie du saumon atlantique dans nos rivières.

Cycle de vie du saumon atlantique



Association québécoise des techniciens • nes en aménagement
cynégétique et halieutique

898, rue de Puyjalon, Baie-Comeau (589-9101)

Le saumon en quelques chiffres

Reconditionnement du saumon noir

La région 09 possède, sur son territoire, 76 rivières à saumons dont 49 sur la Côte-Nord et 27 sur l'île d'Anticosti. Un des principaux facteurs limitant la distribution du saumon sur plusieurs rivières de la Côte-Nord est la présence de chutes ou de barrages qui représentent des obstacles infranchissables. Certes, il existe 14 passes migratoires pour aider les poissons à franchir certains de ces obstacles mais seulement 9 sont fonctionnelles et beaucoup d'autres seraient nécessaires.

Ensemencements.

L'ensemencement est un outil couramment utilisé pour augmenter le nombre de saumons sur les rivières. Cinq rivières sont fermées à la pêche en raison du faible nombre de saumons (rivières Escoumin, aux Anglais, Mistassini, Franquelin et Mingan) et un certain nombre d'autres sont en difficulté. Malgré cela, la Côte-Nord ne bénéficie que de très peu d'ensemencements. En 1985, la demande du MLCP pour la région se chiffrait à 455 000 poissons; seulement 1 500 jeunes saumons ont été introduits, tous dans la rivière Laval.

Presque toute la production des piscicultures gouvernementales est acheminée vers la Gaspésie. Par exemple, en 1984, 447 394 jeunes saumons ont été introduits dans les rivières

gaspésiennes et seulement 13 366 sur la Côte-Nord, soit 14 fois moins. Il faudrait donc penser à répartir plus équitablement la production en pisciculture ou à développer davantage la capacité d'élevage.

Statistiques de pêche.

En examinant les statistiques de pêche sportive au saumon atlantique, on se rend compte de la qualité exceptionnelle des rivières de notre région. En effet, 7 129 captures de saumons ont été déclarées sur les 50 rivières ouvertes à la pêche sportive et pour lesquelles des données existent (23 rivières sur la Côte-Nord et 27 sur l'île d'Anticosti). Ces captures représentent 1.5 fois celles déclarées dans la région 01 pour les 17 rivières gaspésiennes ouvertes à la pêche sportive.

Le rendement de pêche, exprimé en nombre de captures par jour de pêche, a été 2.5 fois plus élevé dans notre région qu'en Gaspésie. Bonne nouvelle pour l'industrie de la pêche sportive, l'effort de pêche est à la hausse dans la région. Il est passé de 12 916 jours de pêche en 1984 à 14 987 en 1985 soit une augmentation de 16%. Les spécialistes du MLCP considèrent d'ailleurs que l'effort de pêche peut encore être augmenté sans danger pour la ressource; un bon nombre de rivières ne sont pas exploitées à leur plein potentiel et cer-

tains sont toujours la chasse gardée de quelques individus.

Les rivières de la Côte-Nord où le nombre de captures a été le plus élevé sont la Moisie avec 1 298 saumons (rendement .43 saumon par jour de pêche) et la Natashquan avec 811 (1.30 saumon par jour de pêche). En Gaspésie, ce sont les rivières Matapédia avec 1 106 captures (.19 saumon par jour de pêche) et Matane avec 616 (.13 saumon par jour de pêche).

Pendant que les pêcheurs sportifs capturaient environ 12 000 saumons au Québec, les pêcheurs commerciaux en ont prélevé presque 17 000 sur la Côte-Nord. Chose aberrante dans le contexte des restrictions imposées aux pêcheurs sportifs et commerciaux, la Compagnie de la Baie d'Hudson possède un permis de pêche commerciale et il en est de même pour certains médecins, notaires, etc.

Les retombées économiques engendrées par la pratique de la pêche sportive du saumon sont très importantes. En 1982, dans les quatre provinces atlantiques productrices de saumons, les retombées économiques de la pêche sportive étaient de l'ordre de 42 millions alors que celles de la pêche commerciale étaient de 8 millions.

Le reconditionnement du saumon noir est en voie de devenir une avenue privilégiée pour la restauration et l'aménagement des stocks de saumon atlantique au Québec. Cette espèce accuse, comme on le sait, une baisse importante et soutenue de ses effectifs de retour dans nos rivières à chaque année. Nous voulons ici donner quelques détails explicatifs sur le saumon noir lui-même et sur le programme de reconditionnement provincial.

Un saumon noir, c'est quoi?

Le saumon noir, que beaucoup de gens appellent aussi charognard, saumon maigre ou «sling», est en réalité un vrai saumon qui retourne à la mer après s'être reproduit à l'automne précédent et avoir passé tout l'hiver dans la rivière.

Le saumon cessant de s'alimenter à partir du moment où il pénètre en eau douce, les saumons noirs qui sont en descente vers la mer en mai ou juin n'ont donc rien mangé depuis leur montaison du printemps précédent, soit environ un an. Cette absence d'alimentation ajoutée aux efforts, quelquefois incroyables, fournis par ces poissons pour se rendre sur leur site de reproduction expliquent la grande maigreur dans laquelle on les retrouve au printemps. Cet état est d'ailleurs une cause importante de mortalité autant en rivière après la reproduction qu'à leur retour à la mer (difficulté d'adaptation à l'eau salée, difficulté à se nourrir, maladie, prédation, pêches commerciales, etc.).

Pour ces raisons, seulement 5 à 10% des saumons parviennent à se reproduire à deux reprises ou plus. Pour la rivière Moisie, dans laquelle on retrouve une population de saumon exceptionnelle à plusieurs points de vue, cette valeur est un peu plus élevée. Environ 12% des saumons de cette rivière peuvent donc être appelés des «multifrayeurs». Plus ou moins 90% des saumons de ce beau cours d'eau disparaissent donc du circuit

après leur première reproduction.

La diminution du nombre de géniteurs dans nos rivières étant un problème croissant, le programme de reconditionnement des saumons noirs a pour principal objectif de récupérer une partie de ces saumons «a tout le moins perdus d'avance» et de les remettre en condition de se reproduire une deuxième et même quelquefois une troisième ou quatrième fois.

Le programme de reconditionnement de saumons noirs.

Le reconditionnement de saumons noirs a débuté sur une base expérimentale au début des années quarante en Nouvelle-Ecosse. Cette pratique n'a cependant retenu l'attention des chercheurs que lorsque s'est amorcé le déclin soutenu qu'ont subi nos populations de saumon durant les années 60 et 70.

Parmi une foule de moyens envisagés et mis de l'avant depuis quelques années pour assurer le maintien et le développement des stocks de saumon de nos rivières, le reconditionnement des saumons noirs s'est avéré des plus prometteurs, bien que n'étant toujours effectué actuellement que sur une base expérimentale. Plusieurs projets ont donc vu le jour depuis quelques années au Québec et des résultats concluants ont été obtenus à l'hiver 1985.

L'opération consiste essentiellement à conserver en captivité des saumons noirs et à les alimenter de façon soutenue jusqu'à ce qu'ils regagnent leur poids normal et surtout qu'ils reconstituent leurs organes sexuels pour ainsi pouvoir se reproduire de nouveau. C'est ainsi qu'un saumon accusant un déficit en poids corporel de plus de 40% par rapport à la normale en avril se retrouvera en juin dans un état d'embonpoint avancé et cessera de s'alimenter de lui-même à la fin du mois d'août en prévision de la reproduction automnale.

Les principaux projets de reconditionne-

ment québécois sont situés à Bonaventure en Gaspésie, à Tadoussac et à Baie-Trinité sur la Côte-Nord. La nourriture qui est donnée aux saumons est essentiellement composée de capelans ou d'éperlans auxquels on ajoute des additifs contenant vitamines, minéraux et médicaments. L'été dernier à Baie-Trinité, les poissons les plus voraces ont été ceux de la rivière Moisie. Ils ingéraient à chaque jour jusqu'à vingt-sept (27) capelans «améliorés» chacun. Les oeufs fécondés produits par ces poissons l'automne ont été incubés en pisciculture jusqu'à leur éclosion. Les alevins ainsi obtenus seront destinés à l'ensemencement de rivières de notre région qui accusent un déficit en géniteurs.

Le programme de reconditionnement de saumons noirs nous offre la possibilité de fournir des quantités importantes d'oeufs pour le peuplement de nos rivières. Par exemple, une seule femelle reconditionnée de la rivière Moisie (poids moyen de 9 kg ou 20 lb) nous donne environ 16 000 oeufs. Si nous en avons 100, c'est 1 600 000 oeufs que nous obtenons. Cela commence à devenir intéressant. Il est important de rappeler que ces poissons seraient normalement perdus de toute façon, ce qui nous évite d'avoir à prélever des géniteurs en rivière pour obtenir des oeufs. Les saumons noirs auront éventuellement plusieurs autres utilités telles que l'élevage à des fins commerciales, la production de jeunes saumons pour ces élevages, la pêche en circuit fermé, la reproduction naturelle en rivière, etc.

Pourquoi la rivière Moisie?

Les raisons pour lesquelles la rivière Moisie a été identifiée comme site de prélèvement de saumons noirs sont très simples à comprendre.

En premier lieu, la souche génétique des poissons de cette rivière en fait des géniteurs hors pair, ceci à cause de la grosseur moyenne des individus qui en composent

la population. Les jeunes saumons issus de ces spécimens subiront donc l'influence génétique de leurs parents et auront tendance à revenir se reproduire à l'état de gros saumons (trois ans de mer), étant donc eux-mêmes des géniteurs de premier ordre.

La grosseur moyenne des saumons de la Moisie étant élevée, les saumons noirs que nous y préleverons seront donc eux-mêmes d'excellents géniteurs une fois reconditionnés (on sait qu'un saumon femelle produit environ 1600 oeufs par kilogramme de poids corporel).

Troisièmement, la grande quantité de saumons noirs présents à l'embouchure de la rivière Moisie au début de juin et la présence des pêcheurs sportifs qui en capturent et en relâchent beaucoup nous offrent l'opportunité d'en recueillir un certain nombre aux fins de notre projet.

Finalement, la présence de l'Association de protection de la rivière Moisie (APRM) et de ses membres nous permet d'avoir une collaboration importante et aussi de s'adresser à un groupe de pêcheurs sportifs des plus sensibilisés à la conservation du saumon.

En conclusion, j'ose espérer que cet article vous aura permis d'avoir une meilleure connaissance du saumon noir et des perspectives qu'il nous offre pour l'avenir du saumon au Québec et en particulier dans notre belle région. Imaginez-vous quelles seraient les répercussions de la disparition de cette espèce chez nous? Au moment où vous lirez ces lignes, environ 200 saumons noirs auront frayed artificiellement à différents endroits du Québec, ceci pour un potentiel évalué à plus de 1 000 000 d'oeufs. Les jeunes saumons obtenus de ces oeufs seront réintroduits dans différentes rivières, ceci pour l'avenir du saumon chez nous.

Textes par l'AQTACH

Statistiques de pêche sportive au saumon, 1985.

Région	Nombre de captures	Effort de pêche (jours)	Rendement capture/jrs de pêche
Côte-Nord	5 225	11 840	.44
Anticosti	1 904	3 147	.61
Total région (09)	7 129	14 987	.48
Région 01 (Gaspésie et Bas St-Laurent)	4 737	24 594	.19

Textes par l'AQTACH

L'acidification des rivières à saumon

Les émissions de gaz polluants (SO₂, NO₂) dans l'atmosphère sont à la base du problème des précipitations acides. Les principales sources d'émission de SO₂ sont situées à Noranda, Sudbury, Chicago, Détroit et Cleveland. Ces polluants atmosphériques sont transportés sur de grandes distances par les vents dominants qui soufflent vers le Nord-Est soit vers le Québec. Par la suite, la pluie dissout et absorbe ces matières en suspension présentes dans l'air et celles-ci sont alors remises en circulation dans le sol et dans l'eau.

Les retombées acides sur la Côte-Nord sont de moindre importance que dans d'autres régions du Québec, principalement à cause de l'éloignement; par exemple, le pH des précipitations sur la Côte-Nord serait d'environ 4.5, celui de la région de l'Estrie 4.2-4.3 alors que celui de la pluie naturelle serait de 5.4. Rappelons ici que le pH est une mesure de l'acidité sur une échelle allant de 1 à 14 où 1 est très acide; un pH de 4.0 est 10 fois plus acide qu'un pH de 5.0 et 100 fois plus acide qu'un pH de 6.0. Par exemple, le pH de l'eau du robinet à Baie-Comeau est 7.2 alors que celui du jus de tomates est 4.3. Les rivières à saumons de la Côte-Nord sont toutefois très sensibles à l'acidification car leur formation géologique (granite) ne leur procure qu'une faible protection naturelle contre l'acidité.

Les effets de l'acidité sur les poissons sont nombreux. Au départ, les premiers organismes touchés sont les insectes aquatiques: ceci diminue alors la principale source d'alimentation de plusieurs espèces de poissons. Par la suite, l'augmentation de l'acidité a un effet direct sur le succès de reproduction en causant des forts taux de mortalité chez les oeufs et les alevins (très jeunes poissons). Chez les poissons adultes lorsque l'acidité atteint un niveau élevé, on peut remarquer des malformations dues à un manque de calcium dans le squelette et les branchies peu-

vent être bouchées par l'aluminium qui est libéré dans l'eau lorsque l'acidité augmente.

Le saumon atlantique est plus sensible à l'acidité que plusieurs autres espèces de poissons dont la truite brune, la truite arc-en-ciel et l'omble de fontaine (truite mouchetée). Le stade de développement le plus sensible semble être le saumoneau, jeune saumon descendant vers la mer, parce qu'il subit des changements internes importants pour s'adapter à l'eau salée. En général, on considère qu'un pH de l'eau de 4.5 est fatal pour la survie du saumon atlantique alors qu'un pH se situant entre 5.0 et 6.0 est peu favorable à la fraie, au développement des oeufs, à leur éclosion et à la croissance des alevins.

En Nouvelle-Ecosse, les populations de saumons atlantiques ont disparu des rivières ayant un pH moyen inférieur à 4.7 et sont présumées éteintes. Les rivières à pH de 4.7-5.0 montrent une baisse des prises sportives et des faibles densités de juvéniles. Sur plusieurs rivières à saumons de la Côte-Nord on a obtenu des pH inférieurs à 5.5 au printemps, durant lequel la fonte des neiges cause une augmentation soudaine de l'activité; en hiver, les contaminants s'accumulent dans la neige et sont tout à coup remis en circulation dans l'eau des lacs et des rivières. C'est souvent ces conditions extrêmes, et non les valeurs moyennes annuelles, qui sont critiques pour les organismes vivants. Dans le cas du saumon atlantique, l'éclosion des oeufs et la survie des alevins pourraient être grandement affectées par ce «choc acide».

L'importance économique et culturelle du saumon atlantique n'est plus à démontrer. De nombreux investissements en terme d'accessibilité, d'aménagement et de restauration sont consentis sur plusieurs rivières et pourraient être perdus ou inutiles si la qualité des eaux est détériorée à cause des précipitations acides.

LA SEMAINE DE L'ENVIRONNEMENT du 1er au 7 juin 1986

La Semaine de l'environnement, c'est l'occasion pour tous les Canadiens et les Canadiennes de prendre part personnellement à la protection de l'environnement. Chacun de nous, comme individu, consommateur et citoyen, peut aider à améliorer la qualité de l'environnement au Canada.

C'est à vous de montrer votre savoir faire, d'une façon personnelle et positive, afin d'assainir votre environnement. Préparez donc dès maintenant votre participation à la

La pollution de l'eau

... C'est loin d'être fini!

Nous avons tant d'eau que nos réserves peuvent nous paraître inépuisables. Pourtant, l'eau est notre ressource la plus précieuse. Indispensable à l'exploitation agricole et forestière, au développement industriel et à la production manufacturière, source d'énergie et moyen de transport, l'eau ravit aussi les sportifs de tous âges. Malheureusement, elle sert aussi de dépotoir.

Dans l'ensemble, nos réserves d'eau sont bien plus propres aujourd'hui qu'il y a seulement dix ans, mais il nous reste encore beaucoup à faire.

Nous avons à peu près entièrement éliminé les phosphates des produits de lessive, de sorte que les algues ne prolifèrent plus dans les lacs et les cours d'eau. Nos installations de traitement des eaux usées sont plus nombreuses que jamais et aussi plus efficaces. La réglementation fédérale et provinciale est désormais assez stricte pour contribuer à réduire la pollution des eaux de source industrielle et urbaine.

Pourtant, des substances très toxiques, comme les dioxines, le Mirex et les BPC, continuent de s'infiltrer dans l'eau, un peu partout au pays. Et nous n'avons pas encore réussi à enrayer la menace des précipitations acides.

La pollution de l'eau est l'un des problèmes environnementaux les plus difficiles à résoudre. L'eau est en quelque sorte l'évier naturel où aboutissent à peu près toutes les matières polluantes.

Le problème n'est pas seulement dû aux produits chimiques déversés délibérément ou non dans nos cours d'eau. Il y a aussi toutes les substances qui, charriées par le cycle naturel de l'eau, finissent dans les lacs et les océans. Par exemple, l'eau présente dans l'air contient des produits chimiques corrosifs qui forment la pluie ou la neige acide. L'eau qui s'infiltré à travers les débris enfouis dans les décharges emporte des saletés qui peuvent empoisonner des réserves d'eau situées très loin de la source de pollution.

Même si nous avons réalisé de grands progrès sur la plupart des fronts, certaines localités déversent encore des eaux usées brutes dans les cours d'eau, tandis que les déchets industriels, eux, sont tout simplement jetés aux égouts. Dans les régions rurales, les insecticides, les herbicides et les autres polluants agricoles pénètrent jusqu'à la nappe d'eau souterraine qui alimente des sources.

Au cours de la Semaine de l'environnement, les Canadiens peuvent quand même se réjouir: nous sommes en train de gagner la lutte contre la pollution. Notre fiche nationale est enviable par rapport à celle de bien d'autres

pays.

À la fin des années 60 et au début des années 70, les Grands lacs étaient très pollués et leur état s'aggravait de jour en jour. En dépit de l'opposition de nombreuses entreprises industrielles, le Canada et les États-Unis ont conclu en 1972 un accord de collaboration.

Entre 1972 et 1978, le Canada a consacré un milliard et les États-Unis, 5 milliards de dollars à la dépollution des Grands lacs. Les études les plus récentes révèlent que ces efforts ont été couronnés de succès, car l'état des lacs a non seulement cessé de se détériorer, il a même commencé à s'améliorer. Nos deux pays ont donc signé un accord modifié prévoyant la poursuite des travaux de dépollution.

Sur le plan international, le Canada a ratifié une convention signée en 1975 par 50 pays pour la prévention de la pollution marine causée par le déversement de déchets. Pour appliquer cette convention, nous avons adopté la Loi sur l'immersion de déchets en mer, qui régit tous les aspects de l'immersion ou de l'incinération des déchets en mer, tant à partir de navires et d'aéronefs canadiens dans les eaux internationales que de navires battant pavillon étranger dans les eaux canadiennes.

La lutte contre la pollution de l'eau ne peut se faire sans recherche, ni sans consultation et négociation entre les différents ordres de gouvernement. De la recherche, il s'en fait beaucoup, dans des installations établies dans toutes les régions du pays. La plus importante d'entre elles est sans contredit le Centre canadien des eaux intérieures, à Burlington, en Ontario.

Dans un État fédéral comme le nôtre, il n'est pas facile de dire qui est responsable de la qualité de l'eau, car les compétences sont partagées entre le gouvernement fédéral et les provinces et elles peuvent être contestées. Dans certains cas, comme celui des Grands lacs et des précipitations acides, il faut conclure des accords internationaux.

Globalement, toutefois, la lutte contre la pollution de l'eau est affaire de négociation et de compromis entre les consommateurs d'eau. Aucun gouvernement ne peut décider seul des utilisations de l'eau. C'est pour cette raison qu'Environnement Canada a mis sur pied des mécanismes grâce auxquels tous les consommateurs (public, industrie, municipalités, gouvernements) peuvent intervenir dans le processus décisionnel.

Quand on négocie dans le secteur environnemental, il n'y a guère d'autre absolu que le principe fondamental de la conservation, c'est-à-dire utiliser nos ressources avec sagesse, de façon qu'elles puissent durer indéfiniment.

Semaine de l'environnement. Organisez vos propres activités et vos propres projets environnementaux. La Semaine de l'environnement au Canada, tout le monde s'en occupe.

L'Honorable Tom McMillan, P.C., Député Ministre

Opération Mise au point

Saviez-vous que les véhicules automobiles représentent la plus importante source unique de pollution atmosphérique au Canada. Une voiture bien entretenue consomme 15% moins d'essence qu'une voiture en mauvais état. Cela représente des économies substantielles et beaucoup moins de pollution de l'air due aux émissions des moteurs.

Pourquoi ne pas commencer la Semaine de l'environnement par une bonne mise au point de votre voiture? Et lorsque vous faites le plein, exigez toujours de l'essence sans plomb. L'utilisation de l'essence au plomb dans une voiture conçue pour l'essence sans plomb augmente inutilement l'émission de plomb dans l'atmosphère. De plus, cela endommage votre convertisseur catalytique et le rend moins efficace. Il en résulte plus d'émissions nocives. Le combustible sans plomb convient à toutes les voitures construites depuis 1971. Il conserve vos bougies d'allumage plus propres et prolonge la vie de votre système d'échappement. Je freine la pollution avec l'Opération Mise au point!

Opération Transport

Saviez-vous que si chacun laissait sa voiture à la maison, ne serait-ce qu'une journée, la pollution de l'air serait réduite de 20% cette même journée? Au Canada, l'automobile fait partie intégrante de notre vie. Cependant, elle contribue à la pollution de l'environnement et menace notre santé en produisant les substances chimiques nocives qui causent les pluies acides et le smog.

Durant la Semaine de l'environnement, laissons notre voiture de côté et essayons la marche, le vélo, le co-voiturage ou les transports en commun. En laissant la voiture à la maison pour une journée, vous réduirez la pollution atmosphérique, de même que vos dépenses et votre consommation d'énergie. Bien sûr, tout le monde ne peut se passer de voiture, mais avec un petit effort, on peut apprendre à s'en servir avec plus de discernement, en faisant appel à d'autres moyens de transport.

Opération Verdure

Y aurai-il lieu de faire le grand ménage dans votre quartier? Parfois, il suffit de peu de choses pour améliorer l'apparence de votre cour ou des alentours de votre maison: ramasser les feuilles mortes ou arracher quelques mauvaises herbes. S'il y a un parc dans les environs qui nécessite quelques soins, vous pouvez certainement y faire quelque chose. Vous pourriez aussi aménager un petit jardin sur un terrain inutilisé, ou réunir quelques voisins pour planter un arbre ou une haie.

Les arbres et les plantes sont importants pour l'environnement de votre quartier. En plus d'avoir belle apparence, ils améliorent la qualité de l'air en absorbant et en filtrant les polluants. Ils procurent de l'ombre, coupent le vent et abritent les oiseaux et autres animaux. Pour protéger cette ressource inestimable, renseignez-vous sur les nouvelles techniques, de façon à n'utiliser les pesticides chimiques qu'en dernier recours. C'est à chacun de nous de rendre notre environnement meilleur en y ajoutant verdure, fraîcheur et beauté: c'est l'Opération Verdure.

Opération Nettoyage

Regardez un peu autour de vous, à la maison et au bureau. Y a-t-il des produits toxiques, nettoyants, peintures, solvants ou désodorisants? Y a-t-il des aérosols ou des vaporisateurs dans vos armoires? Utilisez-vous des pesticides chimiques ou des engrais synthétiques dans votre jardin?

De plus en plus de produits personnels ou domestiques d'usage courant présentent des dangers pour la santé et pour l'environnement. Plusieurs contiennent des matières toxiques qui contaminent l'air, le sol et l'eau. De plus, ils ajoutent au problème des déchets toxiques. C'est maintenant le moment de s'en débarrasser et de les remplacer par des produits sans danger. Mais avant de jeter aux rebus des restes de produits chimiques, renseignez-vous sur la façon d'en disposer sans danger et en respectant l'environnement.

Les bons moments..

Bubble Jazz

Venez voir le groupe «Bubble Jazz» au **Vert Feuillage** les jeudis, vendredis et samedis. «Bubble Jazz» interprète du jazz, bien sûr, mais aussi du funk et ses propres compositions. A voir au **Vert Feuillage**.

Venez déguster un délicieux steak sur **charbon de bois** ou de succulents **fruits de mer** tel homard, pétoncle et crabe des neiges. Tout cela à la **Brasserie 3 Barils**. On peut réserver en composant le **296-3681**.

La Maison Joliet, l'endroit de prédilection pour des **repas d'affaires** dans une ambiance agréable. Soulignez les promotions tout en vous délectant. Pour réserver une table à la Maison Joliet, on compose: **589-7331**.

Au restaurant **Le Verdi**, la qualité de la table fait tradition dans notre région. Pour bien se divertir, on ne manquera pas la soirée rétro présentée à la discothèque **Le Picasso**. Gilles, le disc-jockey, vous permettra de revivre les souvenirs émouvants de vos belles années. Une invitation de la **Brasserie Labatt** et de son agent **Marc Lefebvre**.

Jusqu'au **dimanche 8 juin**, **Le Pub** reçoit le groupe **Cruise**. Spécialisés dans le rock commercial, les quatre musiciens de **Cruise** vous promettent d'agréables moments au **Pub du Centre commercial Lafèche**.

Au Bar-Restaurant **Le Forum**, la populaire promotion des «côtes levées» se poursuit. Ne manquez pas les **5 à 7** où l'on vous offre des **bouchées à volonté**. Pour les fins gourmets, nous avons un menu des plus variés.

Attention ! Lors des **5 à 7** du **Motel Manic**, le mercredi et le jeudi, **Aline** vous reçoit avec la spécialité maison: le **Cocktail Manic** (gratuit pour les dames). Les amuse-gueules sont fournis à tous et ce, **gratuitement**. Alors, le **Motel Manic**, quelle bonne idée !

Le bar **St-Léger** vous invite à venir profiter de sa confortable **terrasse** à l'abri du vent, idéale pour des rencontres d'amis. Egalement à surveiller, l'ouverture bientôt du **Club Sélect**.

La **Taverne aux Amis** lance une invitation aux amateurs de **baseball** pour visionner les matchs sur **écran géant**. L'endroit où l'on retrouve des copains, où la **grosse bière** est à prix populaire. La **Taverne aux Amis** sur Place LaSalle.

MOTEL MANIC 1985

2791, boul Lafèche
589-3751

Salle à manger - Salon bar

Spécialité maison:
«Cocktail Manic»



Espace disponible
589-5900

Bar Au Vert Feuillage

Tables de pool
Antenne parabolique
5 à 7

du lundi au vendredi

849, rue de Puyjalon (Secteur Mingan)



réservation: 296-3681

SPECIALITES:
STEAKS SUR CHARBON DE BOIS
BENS SMOKED MEAT
FRUITS DE MER
BROCHETTES
PIZZA

200, boul. LaSalle

Baie-Comeau

le ST LEGER

«Le rendez-vous des sportifs»

47, Place LaSalle,
Baie-Comeau

296-3333

Hotel
Hotel
Hauterive
Hotel
Hotel

Bar · Restaurant

FORUM

5 à 7

Bouchées à volonté...

Pour réservation:

418-589-2041

1145, Nouvel, Baie-Comeau

Brasserie JOLIET

1800, boul. Joliet, Baie-Comeau
589-4999

RESTAURANT

Discothèque Le Picasso

Buffet chinois
Tous les soirs
8,95 \$/personne

204, boul. LaSalle, Baie-Comeau
296-6664

Verdi
inc.

Taverne Aux Amis

14, place LaSalle
296-9091

Taverne Rendez-Vous

11, rue Maisonneuve
296-9076

MOTEL La Caravelle

BAR 202

- Chambres confortables
- téléphone
- T.V. - radio
- bar-salon
- salle à manger
- réceptions
- piscine intérieure

Baie-Comeau

296-4986

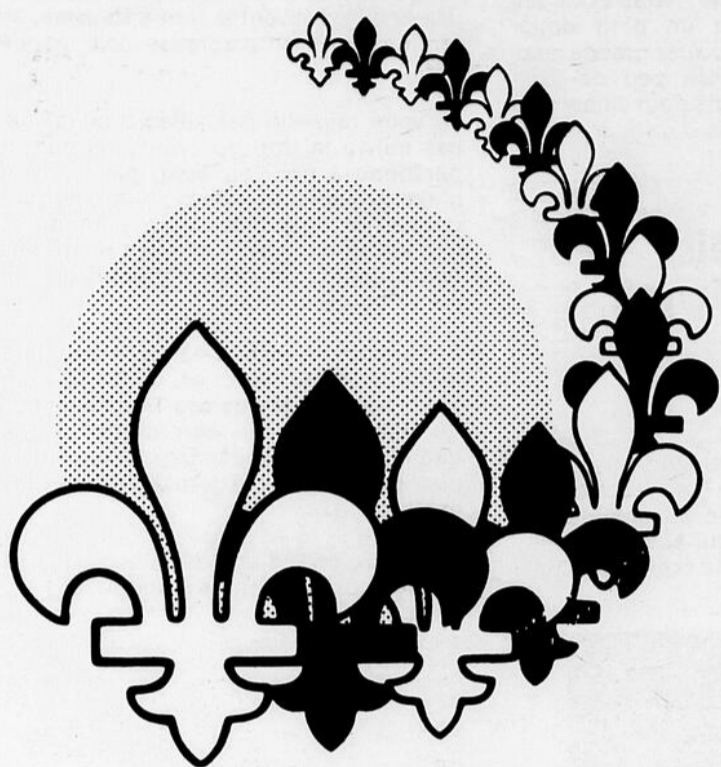
Espace disponible
589-5900

Le Pub

Bar spectacles

Gilles Robinson, prop. 625, boul. Lafèche,

589-8594



LA FÊTE NATIONALE DU QUÉBEC

MOUVEMENT NATIONAL
DES QUÉBÉCOIS



avise sa clientèle qu'ils sont maintenant
déménagés au

2796, boul Laflèche

(face au motel Manic)

589-7273

Les 4-5-6-7 juin

**Spécial
d'ouverture**

Concentré vin de rhin
Régulier: 34,95

24⁹⁵

15% rabais

sur tous les autres concentrés
en magasin, en plus de vous offrir
le service d'épicerie licenciée.

La Fête et ses traditions

Avec la venue des premiers colons en terre québécoise, sont arrivées une foule de légendes, de traditions et de coutumes dont plusieurs avaient leurs racines dans la célébration des fêtes de la St-Jean.

Certaines manifestations ont pu surmonter l'usure du temps: le feu de la St-Jean, la messe de la St-Jean, la distribution du pain béni. D'autres traditions, elles, ne demandent qu'à être reprises. Pensons à la corvée ou encore à la criée! A

la sortie de la messe, les paroissiens s'assemblaient autour du crieur: «Un chapeau presque jamais porté, une vieille pipe culottée, un poulet, la criée des âmes va commencer!» Une fois la vente terminée, le crieur remettait alors les profits au curé pour le repos des âmes du purgatoire.

Depuis quelques années, certaines régions font revivre cette coutume. La criée n'est plus faite au profit des âmes, mais le plus souvent pour mettre en valeur les productions artisana-

les des localités. On l'organise encore à l'extérieur, sur la place publique ou sur le parvis de l'église.

nous du nombre? Serons-nous de la corvée?

20 300 \$ en projets subventionnés:

La tradition de la corvée quant à elle semble bien vivante. Le travail des milliers de bénévoles qui, chaque année, participent à l'organisation des activités entourant les festivités de la Fête Nationale évoque à bien des égards la tradition de la corvée. Une fois de plus, cette année, des milliers de citoyens se dépensent sans compter pour faire du 24 juin une Fête vivante, une Fête réussie. Serons-

Sacré-Coeur; Tadoussac; Bergeronnes; Foyer Mgr Gendron Bergeronnes; Conseil des Montagnais, Escoumins; Escoumins, Sault-au-Mouton; St-Paul du Nord; Forestville; Colombiers; Pointe-aux-Outardes; Chute-aux-Outardes; Baie-Comeau; Franquelin; Pentecôte; Port-Cartier; Sept-Îles; Magpie; Havre St-Pierre; Aguanish; Blanc-Sablon. Projet non subventionné (1): Pointe-Lebel.

Salon de bronzage

Soleil détente

45, rue de la Paix
Baie-Comeau

589-3252

OUVERT

**Déco
Stores**

884, rue de Puyjalon

589-8229

Spécial d'ouverture

Tote en P.V.C. pour porte patio (75" X 84")
dans la meilleure qualité
Choix de 6 couleurs.

Pour seulement

99⁹⁵

Préparation immédiate (payez et emportez)

OBJECTIF: 50 000 \$ pour LEUCAN

Depuis le début du mois de mai et ce, jusqu'à la mi-juin, le public est sollicité par les employés des Postes de tout le Québec dans le cadre d'une campagne de levée de fonds visant à procurer un peu de bien-être aux enfants atteints de leucémie ou autres formes de cancer. Les employés désirent recueillir 50 000 \$ par le biais de la vente de macarons philanthropiques et la tenue de nombreuses activités organisées dans le cadre de la Semaine

des gens de la poste. Les fonds recueillis seront versés à LEUCAN, un organisme voué à l'amélioration de la qualité de vie de ces enfants.

Le président d'honneur de la Semaine des gens de la poste dans la division de Québec «Gigot» a été très touché par la mission de LEUCAN, il a donc accepté d'en être le parrain.

Soulignons que les employés des Postes de la division de Qué-

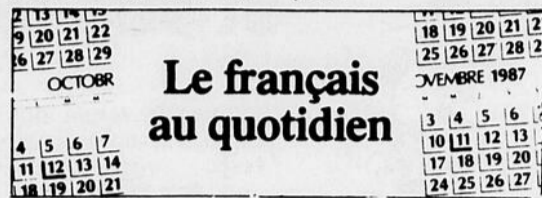
bec ne sont pas les seuls à appuyer LEUCAN. En effet, dans le cadre de ce même événement, ceux de la division de Montréal mènent, pour une deuxième année consécutive, une campagne de souscription pour cet organisme. Les employés de la division de Québec et de Montréal espèrent atteindre ensemble l'objectif de 100 000 \$, soit 50 000 \$ dans chacune des divisions.

Les fonds amassés

par les employés des Postes serviront à la réalisation de deux projets chers à LEUCAN: le Camp 86 aménagé de façon à pouvoir traiter sur place les petits patients; une participation financière au réaménagement de la clinique externe de l'Hôpital Ste-Justine où sont traités 80% des en-

fants.

Les macarons sont disponibles dans tous les bureaux de poste de la province. Les employés de la Poste vous demandent un petit dollar pour une grande cause. Un peu de bonheur pour ces enfants... ça n'a pas de prix!



**Mesdames,
Messieurs,**

Pour faire suite à votre demande, je vous confirme que les formules d'appel, c'est-à-dire les formules de civilité par lesquelles on commence une lettre, qui sont utilisées le plus fréquemment dans la correspondan-

ce commerciale, sont bien **Madame et Monsieur**.

Le terme **Mademoiselle** est d'un emploi plus restreint et n'a pas de correspondant masculin, aussi préfère-t-on le réserver aux personnes qui tiennent à porter ce titre; on utilise le plus souvent le terme **Madame**, que la femme à qui on s'adresse soit mariée ou non.

Je vous rappelle par ailleurs qu'on ne fait pas suivre le titre de civilité du nom de la personne à qui l'on écrit, pas plus qu'on n'ajoute l'adjectif «cher», à moins que l'on connaisse déjà bien cette personne, que l'on entretienne avec elle des relations d'affaires depuis un certain temps ou encore qu'il s'agisse d'un ami.

Enfin, comme vous avez pu le constater au début de cette lettre, on utilise la tournure impersonnelle **Mesdames, Messieurs** comme formule d'appel, et non «A qui de droit», quand on écrit à une entreprise ou à un organisme sans savoir le nom de la personne qui lira la lettre.

Je vous prie d'agréer, Mesdames, Messieurs, mes salutations distinguées.

Source: *Le français quotidien*, Office de la Langue française, 1984.

Inscrivez dans la colonne «réponse» la lettre qui correspond à l'expression française correcte.

A	B	Rép.
Suite 14 (dans une adresse)	Bureau 14 (dans une adresse)	
Je n'ai pas de change.	Je n'ai pas de monnaie.	
A qui de droit, (dans une lettre)	Mesdames, Messieurs, (dans une lettre)	
Ils se sont vu décerner le 1er prix.	Ils se sont vus décerner le 1er prix.	

Concours no 10: Date limite de participation: le 17 juin 1986
Tirage: le 18 juin 1986
Prix: Le Larousse des débutants

Envoyez votre réponse à:
Office de la langue française
Centre commercial Lafleche
625, boul. Lafleche, bur. 300
Baie-Comeau (Québec) G5C 1C5

DÉCOUVRONS ENSEMBLE

CHRONIQUE VOYAGE PAR:
Micheline Dallaire



Truc-voyage (les bagages)

Dans le cadre de ma chronique-Voyage, je vais vous donner aujourd'hui un autre petit «truc-voyage». Cette fois, je vous parle des bagages, ces fameux bagages qu'on apporte en vacances et auxquels on accorde tellement de préparations.

Des conseils à propos de bagages? D'abord, ayez une bonne valise, solide, et prenez soin de bien l'étiqueter à l'extérieur et à l'intérieur. Faites enregistrer vos appareils photo ou caméras de valeur au Bureau des douanes de votre ville avant de partir et ce, afin de pouvoir revenir au pays sans problème.

Dans vos bagages, évitez autant que possible d'emporter des bijoux précieux ou d'autres articles de valeur. On ne sait jamais ce qui peut arriver.

Enfin, on ne saurait trop vous conseiller de vous limiter en apportant pas une surcharge vestimentaire. N'apportez pas du linge pour deux mois si vous partez 10 jours. Et choisissez dans vos vêtements ce qu'il y a de plus confortable, de plus léger et de plus pratique et surtout de plus adapté à votre destination et à son climat.

Les bagages, c'est un pensez-y bien!

Prêt à rénover?

VENEZ NOUS VOIR!

Vous avez décidé d'emprunter pour rénover? L'expert de votre caisse populaire Desjardins déterminera avec vous le mode de financement le plus approprié à vos moyens actuels et anticipés.

Pour un prêt à la rénovation, l'expert Desjardins est une ressource fiable sur qui vous pouvez compter!

Votre caisse populaire a les ressources

Si vous avez décidé d'emprunter pour rénover, le conseiller Desjardins vous le dira. Il vous aidera à :

- évaluer votre capacité de financement
- choisir le mode de financement le plus approprié
- analyser votre capacité de remboursement

Ensuite, l'expert de votre caisse populaire déterminera avec vous les modes de financement et les modalités de remboursement les plus appropriées à vos ressources actuelles et anticipées.

Voici les modes de financement possibles :

- prêt personnel
- prêt hypothécaire de 1^{er} ou 2^e rang
- montage de crédit personnel

Du même coup, notre expert vous expliquera aussi les avantages de l'assurance d'incendie et de vol sur votre prêt et vous suggérera à son bon sens et selon les besoins de votre situation.

La caisse populaire  Desjardins

CLUB VOYAGES EN LIBERTÉ

130, ave Plante
Vanier, Qué. G1M 1S1
Tél.: 681-0178



Micheline Dallaire
Coordinatrice des groupes

Des voyages pour personnes handicapées c'est possible !

Des personnes handicapées qui voyagent, on en voit de plus en plus, parce qu'il y en a de plus en plus. Pourquoi faudrait-il cesser de vivre normalement si on ne

marche plus, si on ne voit plus ou si on entend plus.

Le tourisme est un besoin fondamental chez l'être humain,

soit un besoin de découvrir le monde autour de soi.

Il faut souligner les progrès remarquables qui ont été effectués au niveau de l'ac-

cessibilité: avions et aéroports, trains et gares, autobus, camionnettes et voitures adaptées, édifices publics, certains hôtels et restaurants.

Dans le but d'aider les personnes handicapées à entreprendre leurs propres vacances, je vous suggère un petit guide de tous les services disponibles au Québec «**Accès Tourisme**», guide de services touristiques pour personnes handicapées. Vous y trouverez d'abord des conseils judicieux avant de partir en voyage, puis de nombreuses adresses utiles dans tou-

tes les régions du Québec et finalement quelques organismes ressources à l'étranger.

Quelle que soit votre destination, le moyen de transport utilisé, ou les coûts prévus de votre prochain voyage, ce guide est un outil important qui vous aidera à bien préparer votre voyage et même à vous dépanner.

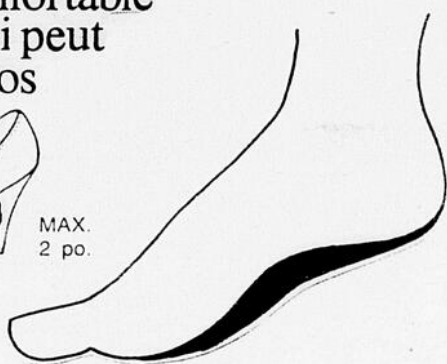
Pour les personnes intéressées à ce guide, vous pouvez vous le procurer à notre bureau situé au 52, rue Parent, Port-Carrier, G5B 2G5, tél.: 766-3100.

Pour vos pieds sensibles

une orthèse confortable et esthétique qui peut se porter avec vos chaussures



MAX.
2 po.



- Semelles plantaires
- Chaussures de confort
- Chaussures orthopédiques
- Spécialiste en chaussure pour enfants



Roland Faucher

Baie-Comeau, 296-9119

Carol Pouliot

Québec, 524-4117

Les professionnels de la chaussure inc.

Lab 2103-6132 Membre A.O.P.P.

Maman

Je suis comme toutes les filles, J'ai une maman très gentille. Même n'ayant pas cent ans, Elle a des cheveux blancs. Elle aime la perfection Et la propreté dans la maison.

Elle est plutôt sévère Et fait des colères. Mes désobéissances Lui font perdre patience. Mais son coeur est d'or Et tous l'adorent.

Jamais un mot contre personne, Je la trouve bien bonne ! Elle est très comique Et fait des mimiques... Debout de très bonne heure Le travail ne lui fait pas peur.

C'est mon amie préférée, Elle se nomme Andrée.

Valérie Bélanger
6e - Lise Banville
Ecole McCormick

194, boul. Pie XII,
Baie-Comeau
589-4848

116, boul. Lasalle,
Baie-Comeau
296-4148

AVIS IMPORTANT

Veillez prendre note des changements d'horaire de nos deux bureaux débutant le 9 juin 1986 au 1er septembre 1986 inclusivement.

Baie-Comeau (secteur Mingan)

Lundi:	8 h 30 à 12 h 00	13 h 00 à 16 h 30	
Mardi:	8 h 30 à 12 h 00	13 h 00 à 16 h 30	18 h 00 à 20 h 30
Mercredi:	8 h 30 à 12 h 00	13 h 00 à 16 h 30	18 h 00 à 20 h 30
Jedi:	8 h 30 à 12 h 00	13 h 00 à 16 h 30	
Vendredi:	8 h 30 à 12 h 00	13 h 00 à 16 h 30	
Samedi et dimanche:	Fermé		

Baie-Comeau (secteur Marquette)

Lundi:	8 h 30 à 12 h 00	13 h 00 à 16 h 30	
Mardi:	8 h 30 à 12 h 00	13 h 00 à 16 h 30	18 h 00 à 20 h 30
Mercredi:	8 h 30 à 12 h 00	13 h 00 à 16 h 30	
Jedi:	8 h 30 à 12 h 00	13 h 00 à 16 h 30	
Vendredi:	8 h 30 à 12 h 00	13 h 00 à 16 h 30	
Samedi et dimanche:	Fermé		

P.S. La carte d'assurance-maladie paie l'examen visuel.

Syndicat professionnel des infirmières et infirmiers de Chicoutimi

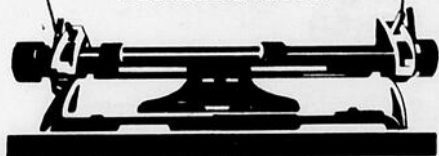
Le syndicat professionnel des infirmières et infirmiers de Chicoutimi tient à rappeler aux infirmières et infirmiers, que le vote de grève dans les endroits assignés à cet effet se tiendra le **10 juin 1986**.

Une participation massive des membres démontrera une volonté réelle d'obtenir un règlement rapide et une convention collective signée.

Tous ensemble pour mieux travailler

Votez le 10, c'est assumer sa responsabilité d'infirmière et d'infirmier. Cet avis s'adresse aux infirmières et infirmiers pour les régions suivantes:

- Saguenay Lac St-Jean,
- Côte-Nord,
- Ungava et
- Nouveau Québec.



Promotion CAMELOT

Camelot de la semaine

Pierre Varin

Pierre est camelot pour nos journaux depuis deux ans et fait un très bon travail. Il se mérite un prix de Pepsi Cola.

Félicitations !

PLEIN-JOUR

promo-services

Commanditaires:



Les Éditions Nordiques

Nomination



Jean-Pierre de Champlain

M. Yves Chantal, premier vice-président, est heureux d'annoncer la nomination de M. Jean-Pierre de Champlain à titre de représentant enregistré pour la maison de courtage Geoffrion, Leclerc Inc.. M. de Champlain est bachelier en administration et possède plusieurs années d'expérience dans les domaines financiers et de l'investissement. Vous pouvez rejoindre M. de Champlain pour toute information concernant vos placements à:

Rimouski 7, St-Germain Est C.P. 1040 G5L 7E1 722-8111	Baie-Comeau 56, de Bienville G4Z 1A4 296-8050
--	---

1-800-252-0708



**Geoffrion,
Leclerc Inc.**

Courtier en valeur mobilière depuis 1901

Mouvement des caisses populaires et d'économie Desjardins



Offre d'emploi

La Caisse populaire Desjardins
de Baie-Comeau
5, rue Marquette Baie-Comeau
AGENT SECTEUR CONSEIL PARTIEL

LA DESCRIPTION:

La raison d'être de ce poste est d'offrir et de vendre des services d'épargne spécialisée et de crédit à la consommation. A ce titre, ses principales responsabilités sont:

- Conseiller les membres sur les services d'épargne spécialisée principalement (épargne-retraite, succession, impôt) et (épargne à terme, obligations, placement-boni et autres) ainsi que sur les services de crédit à la consommation (prêts personnels et hypothécaires).
- Réaliser les ventes de ces divers services selon les procédures en vigueur dans la Caisse.
- Fournir un support opérationnel au niveau de la réalisation des diverses activités du secteur (participation aux activités de recouvrement, de mise en marché, etc.).

LES EXIGENCES:

- Dec en techniques administratives et deux années d'expérience ayant permis d'offrir et de vendre des services d'épargne spécialisée et de crédit à la consommation. **Toute autre combinaison de scolarité et d'expérience pertinentes pourra être examinée.**
- Si aucune expérience prière de s'abstenir.

Connaissances requises:

en émission, suivi et recouvrement du crédit aux particuliers, hypothécaire, en épargne spécialisée, en succession, des procédés d'ouverture, de fermeture et de transfert de comptes, élémentaire en comptabilité, élémentaire des services de la Caisse, de base du système informatique des Caisses.

Habilités: à vendre.

LE MILIEU:

Cette caisse populaire Desjardins est située sur la Côte-Nord. L'actif actuel est de 32 300 000 \$ et le nombre d'employés est présentement de 22 à temps plein et 10 à temps partiel.

LA REMUNERATION:

La rémunération est composée des avantages sociaux usuels ainsi que de l'échelle de salaires prévue pour la classe de la catégorie technique et professionnelle.

Toute personne intéressée doit faire parvenir son curriculum vitae complet avant le 20 juin 1986 à:

Caisse populaire Desjardins de Baie-Comeau
5, rue Marquette Baie-Comeau (Québec)
G4Z 2H1

A/S Pierre Beaudin
directeur adjoint
service conseil



Soins-douceur, shampoings et rinçages

L'été, la saison se prête à la beauté de la tête aux pieds. Mais le soleil et la mer, c'est connu, agressent la fibre capillaire; le sel marin et la chaleur ont une action néfaste sur le cheveu. Celui-ci est gonflé par l'eau telle une éponge. Il est soumis ensuite à une chaleur intense qui le déshydrate et le brûle. Le sel, le sable plus le vent ont une action mécanique sur le cheveu et provoquent une usu-

re des fibres capillaires et leur dessèchement, d'où la présence des fourches indésirables. Et, si vous n'avez pas prévu suffisamment de précautions pour parer à ces inconvénients, il est urgent d'agir.

Une chevelure saine, pleine de vigueur et de souplesse, de vie et de lumière, c'est notre objectif à tous!

Renée-Claude Hébert

par: Renaud DUBE
coordonnateur Kino-Québec

KIBOUGE... EST EN SANTE!

«La bonne forme sans douleur»

Conseil pratique 4: «Echauffez-vous et refroidissez-vous»

Un bon échauffement comprend des activités qui haussent lentement le rythme cardiaque, fléchissent et détendent les

muscles et font passer les articulations par une vaste gamme de mouvements. Il vous prépare à l'activité. Il lubrifie les articulations, prépare les muscles à générer beaucoup d'énergie en augmentant l'afflux de sang et assouplit les muscles et tissus conjonctifs. Un corps lancé soudainement dans l'activité sans échauffement doit surmonter sa raideur et sa résistance interne et, cela cause des blessures.

Se refroidir après l'activité est aussi important. Après une activité vigoureuse, les cellules de vos muscles contiennent beaucoup de toxines qu'il faut évacuer. Se refroidir permet de réduire l'activité graduellement et empêche de réduire le pouls et l'afflux de sang trop brusquement.

Erreurs à éviter:

Lorsque les gens n'ont pas beaucoup de temps pour s'entraîner, c'est l'échauffement et le retour au calme qu'ils ont tendance à éliminer. Cependant, elles sont plus sujettes à être blessées régulièrement. Mieux vaut abandonner quelques minutes d'exercices et avoir un bon échauffement et un bon retour au calme. Vous ne vous blesserez pas, vous améliorerez votre condition physique plus rapidement et profiterez de ces bienfaits plus longtemps.

Assemblées alcooliques anonymes

Horaires des assemblées jour, heure et endroit

Dimanche matin
Groupe Abstinence
10 h 00 - Ouvert
CRSSS
691, rue Jalbert, Baie-Comeau

Dimanche soir
Groupe Beacon Life Work - groupe bilingue
20 h 00 - Fermé - Forum
Sous-sol - Eglise protestante
34, Carleton - Baie-Comeau

Dimanche soir
Groupe Amour
20 h 00 - Ouvert
Sous-sol du presbytère
Paroisse St-Sacrement - Baie-Comeau

Lundi
Groupe Manicouagan
20 h 00 - Fermé
Arrière - Eglise Ste-Amélie
38, Marquette - Baie-Comeau

Mardi
Groupe Améthyste
20 h 00 - Fermé
Sous-sol - Eglise protestante
34, Carleton - Baie-Comeau

Judi
Groupe Persévérance
20 h 00 - Fermé
Sous-sol du presbytère - Chute-aux-Outardes

Vendredi
Groupe Abstinence
20 h 00 - Fermé
CRSSS
691, rue Jalbert, Baie-Comeau

Vendredi
Groupe La Différence
21 h 30 - Ouvert
Unité Domrémy
59, Place LaSalle, Baie-Comeau

Samedi soir
Groupe Espoir
19 h 30 - Ouvert
Sous-sol - Presbytère
758, Granier - Pointe-Lebel

Mon Dieu, Donnez-moi la sérénité d'accepter les choses que je ne puis changer, le courage de changer les choses que je peux et la sagesse d'en connaître la différence.

Pensez avant de boire, appelez avant plutôt qu'après!

A.A. Téléphone
Région Baie-Comeau
588-8881

Occasion unique pour se lancer en affaires

ou pour se donner
une nouvelle image, se relocaliser
avec du stationnement

Visite le
14 juin
de 13 h 30 à 16 h
296-3339



865, rue Parfondeval Baie-Comeau

**Idéal pour dépanneur
ou tout autre commerce de détail,**

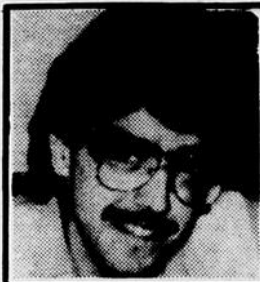
face à la sortie Woolco dans un secteur en plein développement.

Pour rendez-vous, demander M. Pierre Beaudin.

Pour acheteur sérieux seulement.

Données techniques: - terrain: 11 839 pieds carrés
- bâtiment: 1 600 pieds carrés
- évaluation municipale: 114 800 \$
- valeur marchande: 130 000 \$

NOTE: Un équipement de boucherie complet peut également être vendu avec la bâtisse.



AVEC

Yves Tremblay

Un 5 à 7 au profit du **baseball récréatif** avait lieu la semaine dernière à la **Boula-thèque**. Des bagarres

au hockey étaient présentées sur vidéo, une collaboration de **Féro-électronique**. Ce fut une activité très appré-

ciée par les personnes présentes, une bonne initiative de notre ami **Richard Baron**.

Ervel s'est marié ! C'est le printemps, la

saison des amours et plusieurs couples s'unissent pour la vie. **Yves Gagnon**, fils de **Maurice**, a pris en saintes noces **Manon Dion** pour épouse, fille de **Yvon**, en la cathédrale de Hauterive le **samedi 31 mai** dernier. Meilleurs voeux de bonheur à **Manon** et **Yves** ! Meilleurs voeux également à **Yves Ouellet** qui prendra pour épouse **Marie-France Dubé** en l'église St-Sacre-

ment le **samedi 7 juin**. Félicitations !

Le cirque est en ville ! **Beauce Carnaval** est de retour pour une vingtième année à Baie-Comeau, jusqu'au **8 juin**. **M. Vallée**, propriétaire, se dit le « marchand de la bonne humeur » ayant amusé plus de trois générations avec les manèges de **Beauce Carnaval**.

Les premières soirées de présentation de **Mlle Baie-Comeau** débiteront le **mercredi 11 juin** à la discothèque **Le Picasso**. Trois gentilles demoiselles, **France Asselin**, **Andrée Cyr** et **Danielle Desrochers**, démontreront leurs talents dès 21 heures. Nous leur souhaitons la meilleure des chances car il faut avoir du cran pour affronter le public !



Maison à vendre: une façon très originale d'annoncer la vente d'une maison, c'est de placer une enseigne sur **le toit de ... sa voiture** ! Il est possible de voir cette originalité à Baie-Comeau. **Faut le faire !**



Crosse mineure: parade de mode. Samedi dernier, sur la surface «B» du Centre récréatif, avait lieu une parade de mode au profit de la **crosse mineure** de Baie-Comeau. Plusieurs mannequins ont présenté les vêtements-mode de huit boutiques différentes. Les centaines de personnes présentes ont grandement apprécié cette soirée.

Près de 500 personnes au congrès de l'AQDM

par J.-P. Fouquet



La ministre de la Santé et des Services sociaux du Québec, **Mme Thérèse Lavoie-Roux**, était l'invitée d'honneur lors de ce congrès.



Mme Françoise Gilbert, directrice générale, félicite les participants du congrès.



Madame Monique Robitaille Rousseau, présidente de l'AQDM, remercie la ministre lors du banquet de vendredi soir.



Photo prise lors de l'atelier du **Dr Wolf Wolfensberger**. Une des plus nombreuses assistances aux ateliers.



Sur cette photo, nous apercevons **M. André Hayes** qui a composé la chanson thème du congrès.



La présidente d'honneur de ce congrès, **Mme Madeleine Moranville**, souhaite la bienvenue lors de l'ouverture du congrès jeudi soir.



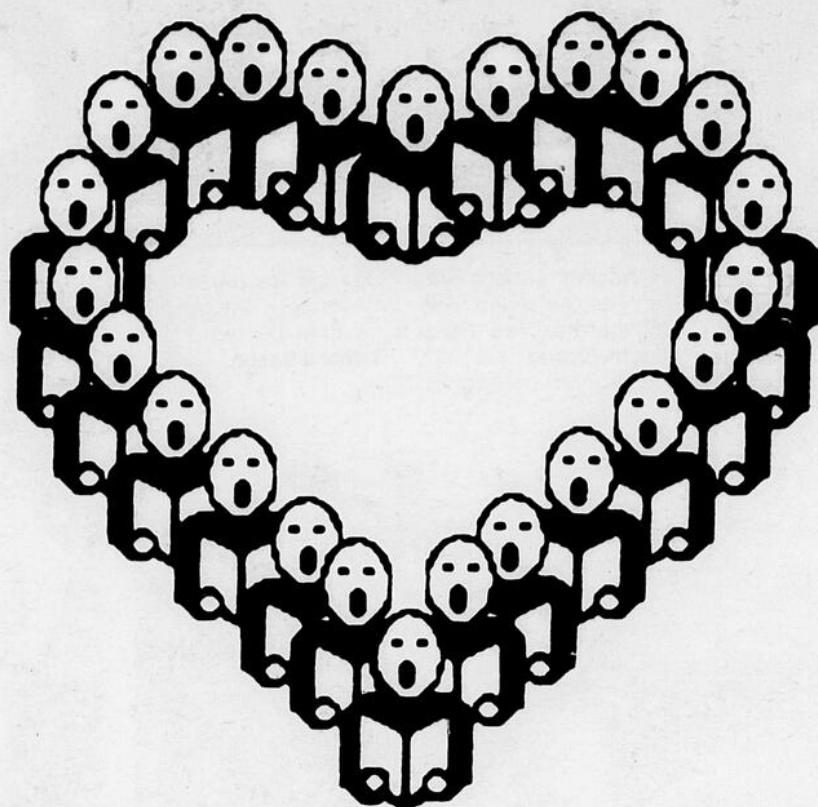
Samedi soir, une soirée western était organisée à la polyvalente des Baies pour tous les participants au congrès.



Le président du congrès, **M. Paul Otis**, peut aujourd'hui être fier de tous ces organisateurs qui ont fait un travail de main de maître.

C'est bon un

Choeur



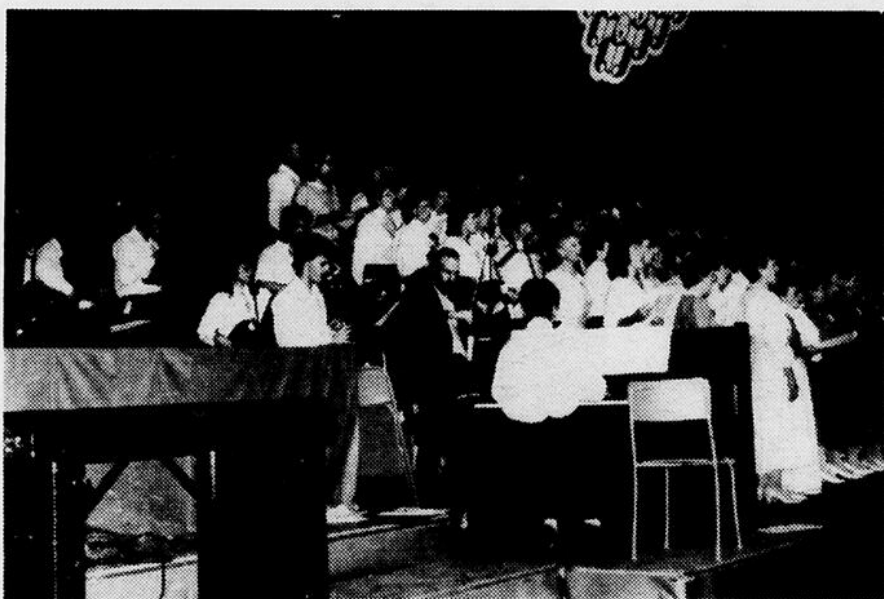
Le président du Rassemblement '86 rend un hommage bien senti à Mme Wilfrida Perron que l'on retrouve depuis 15 ans à la direction de La Cantilène.



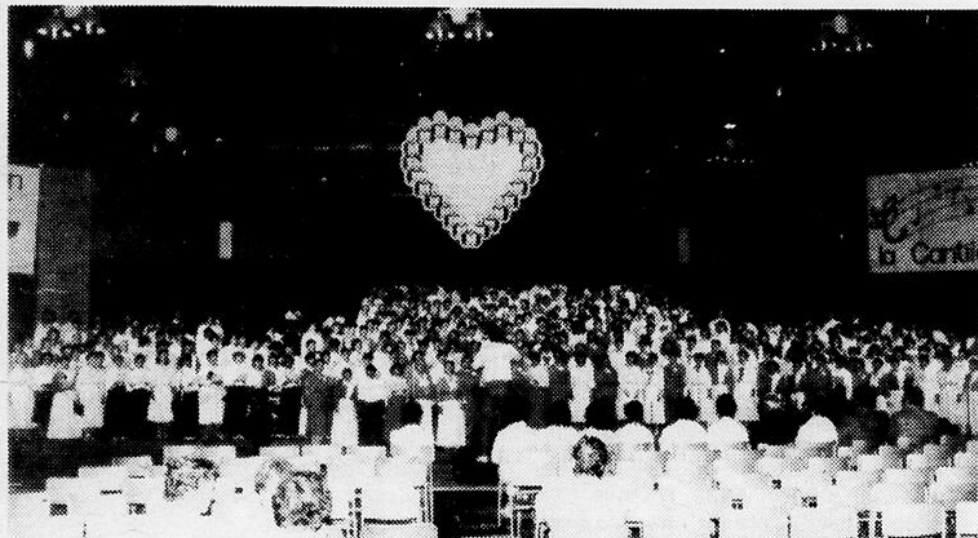
Le représentant du Premier ministre du Canada, M. Gary Mulroney, annonce l'octroi d'une subvention de 2 500 \$ au Comité organisateur.



Clément Landry, le maire Roger Theriault et le président de l'Alliance des chorales du Québec, M. Jean-Maurice Pinel, lors de la réception offerte par la ville. On ignorait alors que le Rassemblement s'orientait vers un succès total.



Les musiciens s'unissent aux choristes pour une exécution somptueuse de la Petite suite québécoise, dirigée par Wilfrida Perron. Une soixantaine de choristes de l'extérieur se sont joints à La Cantilène pour cette oeuvre grandiose.



Dix chorales ont célébré le 15e anniversaire de La Cantilène le samedi 31 mai au Centre récréatif de Baie-Comeau. Un moment de grande émotion: le répertoire commun.

Les Éditions Nordiques

Une présence qui compte !

**Félicitations
aux organisateurs
et aux participants**

Naissances de la semaine

AVRIL:
30: Christiane Savard et Orélien Deschênes, B.-Comeau (fille)
30: Sylvie Emond et Jeannot Gagnon, Baie-Comeau (garçon)

MAI:
01: Géralda Lafrance et Claude Rodrigue, B.-Comeau (garçon)
01: Claudette Tremblay et Yves Gagnon, Forestville (fille)
03: France Soucy et Robert Carrier, Baie-Comeau (fille)
03: Michelle Lévesque et Jean-Paul Dubé, B.-Comeau (garçon)
05: Carmen Vadeboncoeur et Yves Gauthier, B.-Comeau (fille)
07: Linda Maltais et Claude Létourneau, Riv. Portneuf (fille)
08: Lise Boivin et Mario Lavoie, Baie-Comeau (fille)
08: Noëlla Derosby et Jacques Bernard, Baie-Comeau (fille)
08: Josée Michaud, Baie-Comeau (fille)
08: Guylaine Belzile et Réginald Dubé, Baie-Comeau (fille)
10: Christiane Bérubé et Serge Tremblay, B.-Comeau (fille)
10: Louise Leclerc et Marc Lechasseur, B.-Comeau (fille)
10: Carmen Ross et Rémi Tremblay, Pte-aux-Outardes (fille)
11: Paquerette Gagné et Gérard Boucher, Baie-Comeau (garçon)
12: Carole Imbeault, Baie-Comeau (fille)
12: Lyne Hamel et Jocelyn Paquet, Baie-Comeau (fille)
14: Lisa Tremblay et Jocelyn Gagné, Forestville (garçon)
14: Nancy Marin et Serge Malouin, Chute-aux-Outardes (fille)
Sylvie Savard et Rosaire Boudreau, Pte-aux-Outardes (fille)
15: Maryse Barriault et Carl Savard, Baie-Comeau (fille)
15: Nathalie St-Laurent, Baie-Comeau (garçon)
16: Guylaine Lévesque et Bernard Houle, Baie-Comeau (fille)
17: Marie Michaud et Pierre-Paul Morin, Godbout (fille)
18: Francine Thibault et Georges St-Laurent, Ch.-aux-Out. (fille)
18: Sylvie Ducharme et Julien Truchon, Pointe-Label (fille)
18: Héliène Fortin et Jacques Chamberland, B.-Comeau (garçon)
16: Agathe Deschênes et Claude Sirois, Colombier (garçon)
19: Maryse Gagnon et Bernard Truchon, Ch.-aux-Out. (garçon)
19: Linda Rioux et Mario Gagnon, Baie-Comeau (fille)
19: Micheline Lessard et Yvan Imbeault, Baie-Comeau (garçon)
19: Charlotte Gagnon et Daniel Villeneuve, B.-Comeau (garçon)
19: Sylvie Tremblay et Michel Dionne, Riv. Portneuf (garçon)
19: Johanne Arseneault et Dany Gagné, Forestville (fille)
20: Bibiane Beaulieu et Michel Morissette, B.-Comeau (garçon)
20: Chantale Lévesque et Gilles Gauthier, B.-Comeau (garçon)
21: Rita Michaud et Michel Tremblay, Forestville (fille)
22: Dorian Bonneau et Guy Montigny, Baie-Comeau (garçon)
22: Lorraine Sirois et Daniel Sirois, Ste-Thérèse (fille)
23: France Desrosiers, Forestville (fille)
23: Linda Bérubé et Jean Lacharme, Baie-Comeau (garçon)
23: Diane Dubé et Claude St-Laurent, Ch.-aux-Out. (garçon)
23: Guylaine Bernatchez et Claude Vallée, B.-Comeau (garçon)
24: Johanne Valois et Pierre Cournoyer, Ch.-aux-Out. (garçon)
25: Sylvie Cimon et Patrice Maltais, Ch.-aux-Outardes (garçon)
26: France Aubé, Baie-Comeau (garçon)
27: Michèle Larue et Francis Thibault, Baie-Comeau (fille)

Pourquoi les pouvoirs politiques municipaux retardent-ils le dossier?

Salle de spectacles
de Baie-Comeau

**UNE SALLE
A FAIRE**

Assemblée pour les Gagnon-Belzile

Il y aura assemblée pour le regroupement des familles Gagnon-Belzile et leurs descendants le mercredi 11 juin, au 191, rue Jalbert, local 1-S-23. C'est à 20 h. Pour se renseigner, on compose 589-3467.

Tournoi inter-entreprises 1986

Le premier tournoi inter-entreprises de Baie-Comeau a finalement eu lieu les 31 mai et 1er juin. Quatre équipes se sont inscrites à l'événement et l'équipe de la QNS menée par le capitaine Henri Ghesquière termine au premier rang avec 20 points. Le club d'échecs de Baie-Comeau, dirigé par le champion de la Côte-Nord Roland Chabot, prend la deuxième position avec 18.5 points, grâce à une victoire de dernière ronde de Jean-Pierre Gauthier sur Jean-Yves Larouche. Les ingénieurs et leur capitaine Claude Bossé alliés à la Jeune Chambre Economique de Baie-Comeau, sont troisièmes avec 16.5 points. L'équipe du cégep et de Jacques Sormany obtient quant à elle, 16 points en quatre parties.

Le classement individuel est le suivant: 1-Jacques Sormany (cégep), 8 points. 2-Jean-Pierre Gauthier (club) 7 points. 3-Roland Chabot (club) 6.5 points. 4-Henri Ghesquière (QNS) 6 points. Quatre joueurs sont égaux avec 5.5 points. Il y a quelques surprises dans ce tournoi à commencer par la victoire de Jacques Sormany sur Roland Chabot en deuxième ronde. Etant donné la différence de cote (329 points), Jacques avait très peu de chance de l'emporter. Claude Bossé a bien fait en première ronde en annulant contre le rusé

Henri Ghesquière. Steve Fillion a joué avec précision pour infliger une défaite à son frère Mario. Cependant, le même Steve fut méconnaissable dans une partie miniature de 17 coups

contre Henri Ghesquière. Steve termine tout de même au premier rang du tournoi échelle qui finissait le 27 mai.

L'année prochaine, la formule du tournoi

devrait légèrement être modifiée pour faciliter une plus grande participation encore. Félicitations à l'équipe de la QNS!

par Roland Chabot
296-2514

Voici le **TOUT NOUVEAU**



PLUS Jeune ET PLUS SWIGNANT

Club de bridge de Baie-Comeau

Voici les résultats de la séance de bridge-duplicata du 28 mai 1986. Moyenne: 60

Les 5 premiers sont:

1. Yves Decelles et Paul Decelles 77 1/2
2. Jeanne Desrosiers et Emile Desrosiers. 72
3. Irène Pagé et Gordon Warner 71
4. Yvon Bouchard et Harry Smith 69 1/2
5. Paul Lagacé et Lucien Gauthier 66

Prochaine séance: tous les mercredis à 19 h 30, à l'hôtel Le Manoir. Pour réservation de partenaire, appelez Bernard Morin, à 589-6823. Le samedi 14 juin prochain, à 13 h 30, à l'hôtel Le Manoir de Baie-Comeau, aura lieu le grand tournoi simultané mondial. Les mêmes mains seront jouées en même temps à travers le monde. Un événement à ne pas manquer.

Romain Desrosiers, président.

Revue annuelle des Cadets Loge 654 Manicouagan

Yves Tremblay



Le trophée de la meilleure cadette fut décerné à Corinne Ménard. Le prix est remis par le capitaine Leduc de la Sûreté du Québec.



Le Major Martin remet le trophée du cadet le plus dévoué à Michel-Eric Tremblay.



Le lieutenant colonel Blouin remet la médaille de mérite à l'adjudant de 1re classe Dany Bourque. C'est la plus haute distinction civile remise à un cadet.

Nouveautés à la librairie

Le concile revisité
En collaboration
Editions Paulines

Où en était l'Eglise à l'époque du Concile? Quelles options firent les Pères conciliaires? Orientations... Quel chemin parcouru DEPUIS?

1789 - Les prêtres dans la Révolution
Paul Christophe
Ouvrières

Un clergé dans une situation révolutionnaire.

Des prêtres dans la politique, un clergé qui se sécularise, qui se marie, etc.

«Si le grain de blé...»
Charles Lapierre,
Frère Arnould
1838-1890 D.D.B.
Charles Lapierre est Frère des écoles chrétiennes. Enseignant. Il est l'auteur d'une biographie de saint Jean-Baptiste de La Salle: Marche en ma présence.

Le thème de la violence
Commission pontificale «Justitia et Pax»,
textes de Jean-Paul II
Cité du Vatican

1936 - Les catholiques et le Front populaire
Paul Christophe
Ouvrières

Les visionnaires
Olivier Clément D.D.B.

Un évêque français
Mgr A. le Bourgeois,
en retiens avec Jean-Philippe Chartier

Ce livre met en présence d'une manière de vivre, de penser, de sentir avec réalisme et courage, au coeur d'une Eglise qui avance dans les traverses du présent. Un évêque qui comprend son temps, c'est peut-être d'abord un prophète.

Le Ressuscité
Cardinal Joseph Ratzinger
D.D.B.

Je vous invite à venir visiter notre belle librairie. J'ai mis des volumes dans l'armoire du bout où étaient les objets de piété; ils sont plus distancés et les titres plus faciles à voir.

En plaçant ces volumes, j'ai mis de côté ceux que je pensais pouvoir retourner chez Iris. Quand je serai revenue de Montréal au début de juin, j'aimerais que vous veniez voir ce choix que j'ai fait, ensuite je pourrai les enlever de la liste de consignment, refaire les nouvelles feuilles pour 1986-1987 et l'inventaire.

Je vous mendie une petite prière pour que je fasse une bonne retraite, que je sois souple aux touches secrètes de l'Esprit-Saint. Merci!

Annette Montpetit
s.m.r.

Venez, adorons-le

...Nous désirons avant tout que le Coeur de Jésus soit honoré par une plus intense participation au sacrement de l'autel, puisque **son don le plus grand est précisément l'Eucharistie**. Dans le sacrifice eucharistique, en effet, où il s'immole, nous recevons Notre Sauveur «**toujours vivant pour intercéder en notre faveur**», dont le Coeur fut ouvert par la lance du soldat et a répandu sur le genre humain les flots de son Sang précieux, mêlé d'eau.

De plus, dans ce grand sacrement qui est le sommet et le centre de tous les autres, «on goûte à sa source la douceur spirituelle, et on commémore le très grand amour que le Christ a manifesté dans sa passion». Saint Thomas d'Aquin).

Disons donc, avec Saint Jean Damascène, que nous devons «nous rapprocher de Lui avec un ardent désir... afin que le feu de notre désir, en recevant cette braise ardente, brûle nos péchés et éclaire nos coeurs, de telle façon que par le contact habituel avec le feu divin, nous devenions nous aussi, brûlants et semblables à Dieu».

...Cela nous semble particulièrement indi-

qué pour faire refluer toujours davantage le culte du Sacré-Coeur qui - nous le disons avec regret - s'est quelque peu estompé chez certains, et à le faire considérer par tous comme une noble et digne forme de cette piété authentique qui, aujourd'hui, surtout en vertu des prescriptions du IIe Concile oecuménique du Vatican, est très spécialement requise envers **Jésus-Christ**. «**Tête du Corps de l'Eglise**, lui qui est le principe, le premier-né d'entre les morts, **afin qu'en toutes choses il tienne la première place**».

Paul VI
Lettre du 6 fév. 1965
«Investigabiles divitias Christi»

«Une pause de véritable adoration a plus de valeur et de fécondité spirituelle que l'activité la plus intense, future apostolique.»

(Jean-Paul II)

Il vous est possible de faire cette «pause-adoration» en vous joignant aux adoratrices et adorateurs pour une heure de prière animée en l'honneur du Sacré-Coeur, **le jeudi 12 juin à 20 heures, au Centre Marie Réparatrice**, 130, boul. Pie XII.

Thème de la rencontre: «Voilà l'amour jailli du coeur de Dieu».
Homélie: P. Bernard Cantin c.j.m.

Pour un baptême cet été à la Cathédrale

Les parents qui désirent faire baptiser leur enfant durant l'été, nous vous suggérons de vous inscrire en juin afin d'assurer la préparation avant les mois de vacances. Si vous désirez de l'information: 589-2370. Nous vous remercions de votre compréhension et de votre vigilance.

L'équipe de préparation au baptême

35e anniversaire de sacerdoce de Monseigneur Pierre Michaud, v.g

Le 10 juin 1986, Mgr Pierre Michaud célèbre 35 ans de vie sacerdotale. Durant l'année il a reçu le titre honorifique de Monseigneur. Les paroissiens de la Cathédrale vous invitent à souligner ces deux événements le mardi 10 juin: célébration eucharistique à la Cathédrale à 19 h 15, goûter et musique à la salle des Chevaliers de Colomb (rue des Epilobes) à 20 h 30. Bienvenue!



Religion

Mgr Ebacher

A ces plus petits qui sont mes frères

Ca peut nous choquer, mais le Seigneur a des préférés: les affamés, les assoiffés, les étrangers, les malades, les prisonniers. Non seulement les aime-t-il d'un amour particulier, il va jusqu'à nous dire que ce que nous faisons à l'un d'entre eux, c'est à lui-même que nous le faisons.

Ceux qui ont connu Jésus dans la Palestine de ce temps-là ne devaient pas douter de cette affirmation. Ils l'ont vu si souvent en compagnie de ces gens-là. Ils ont été si souvent témoins des coups de main qu'il leur a donnés.

D'ailleurs, nous serons jugés sur ce que nous aurons ou n'aurons pas fait à ces plus petits, consciemment ou non. Ca veut dire qu'il y a des gens qui rencontrent le Seigneur sans le reconnaître: ils seront récompensés pour ce qu'ils font pour lui... mais aussi qu'il y a des gens qui connaissent le Seigneur mais seront punis parce qu'ils ne l'auront pas reconnu par des gestes concrets d'amour envers ces plus petits.

Nous vivons dans une société où une famille sur trois n'a pas de revenus suffisants pour se vêtir, se loger et se nourrir convenablement. Un Québécois sur dix est assisté-social. Un travailleur sur cinq est en chômage. Sans parler de peuples entiers ruinés par la guerre et affamés. Sans parler non plus des milliers de personnes qui meurent chaque jour de faim...

Que faisons-nous pour ces plus petits qui sont nos frères?

NOMINATION

Monseigneur Roger Ebacher fait part de la nomination suivante:

Monsieur l'abbé Gaston Vachon est affecté au ministère de prédication de la Parole de Dieu, tant dans notre Eglise diocésaine que dans tout autre diocèse. Il est mandaté officiellement à cette tâche pastorale pour un temps indéterminé.

Renouement conjugal

Congrès canadien
27, 28, 29 juin 1986 - Montréal

Pour qui?

Couples, prêtres et religieux ayant vécu leur fin de semaine **Renouement conjugal**;

Pourquoi?

Pour se réjouir de notre **AMOUR** et puiser dans une atmosphère de famille, le désir d'aller encore plus loin;

Comment s'inscrire:

Le nombre de participants a été limité à 3000 personnes. Le prix d'inscription a donc été réduit pour toute inscription avant le 30 avril 1986.

Téléphonez dès aujourd'hui pour toutes informations supplémentaires et pour obtenir une formule d'inscription.

NOTRE NOUVEAU SPÉCIAL

PLEIN AIR

86

Collection: Les idées de ma MAISON

SPÉCIAL PLEIN AIR

LE DERNIER NUMÉRO DE LA COLLECTION: Les idées de ma MAISON

- PISCINES
- TERRASSES
- AMÉNAGEMENTS PAYSAGERS
- MOBILIER

EN VENTE DANS TOUS LES KIOSQUES

116 PAGES D'IDÉES AVEC PLANS

14-6 juin 1986 - PROMO-SERVICES LE NORDIC

**LOGEMENTS
A LOUER**

5 1/2 non chauffé, non éclairé, eau chaude fournie, libre 1er septembre. 589-2902 ou 296-3227.

5 1/2 non chauffé, non éclairé, eau chaude fournie, libre 1er septembre. 589-2902.

5 1/2, eau chaude fournie, libre le 1er juillet. 475 \$ / mois. 589-4619.

3 1/2 meublé, chauffé, sècheuse, laveuse, eau chaude fournie. Rue Babel. 296-8730 ou 589-6135. Libre immédiatement.

6 1/2 situé au 390, rue Pie XII, non meublé, chauffé, non éclairé, libre 1er juillet. 589-7642.

3 1/2 meublé, chauffé, éclairé, laveuse, sècheuse. 2 entrées indépendantes, 994, rue Henri. 589-4798.

2 1/2, 3 1/2, chauffés, éclairés, meublés, laveuse et sècheuse fournies, câble T.V. fourni. 296-3044 (jour), 296-2612 (soir).

2 1/2, pour personne seule, rue de Puyjalon. 589-2304.

**MAISONS
A VENDRE**

Maison à louer, 5 1/2 ou 4 1/2, libre 1er juillet, à St-Georges, eau chaude, éclairage et chauffage inclus, aucun entretien du terrain. 589-7314.

**MAISONS MOBILES
A VENDRE**

Maison mobile 20 X 45, avec garage, Parc Langlois. 589-4361 après 17 h.

**MAISON MOBILE
A VENDRE**

A bon prix: maison mobile située dans le parc Bonne Entente (secteur Mingan). 589-3216

Maison mobile 1970, inépuisée, très propre. 12 X 60, 15 000 \$. 567-4560.

**MOTOS
A VENDRE**

Moto Honda V45 magna, 750 cc, 1984, 7 000 km, excellente condition, bon prix. 296-2718.

MOTO A VENDRE

Honda 750 K, 1982, 14 000 km, 2 pneus neufs, bonne condition, TRES BON PRIX. 296-6001 après 18 h

Moto 1963 Yamaha Maxime Mid-night, 7500 à 8000 km. 589-4035.

2 Odyssees 1982, 1200 \$ pour les deux. 296-9717.

Moto RV-125, roues ballons, très propre. 296-6559, 296-6606, demander Jacques

**DIVERS
A VENDRE**

Hors-bord Honda 10 HP, 1984, à l'état neuf. 589-7549.

Remise en bois 8 X 10, 300 \$. 589-2789.

Electrolux 3 mois d'usage, prix à discuter. 589-3236 ou 589-6135.

Balayeuse Kerby, presque neuve, complètement équipée, laissée à bon prix. Marlène ou Fabienne, 589-7572.

1 mobilier de chambre style colonial; 1 armoire à épices; 1 tapis rose gomme 12 X 18; 1 tapis bleu 12 X 12 à l'état neuf. 296-2647.

1 robe de mariée longueur 7/8 avec chapeau (9 ans). 296-9717.

TENTE-ROULOTTES A VENDRE

Tente-roulotte Lionel 1977, 6 places, Buick Century familial, 1980. 296-3071.

Roulotte de voyage 30 pieds, Place Buissonnette. 567-2776.

Roulotte Prowler 1978, 18 pieds, très propre. 296-3994.

Roulotte Unik 1975, 21 pieds, roues doubles. 589-3075.

Roulotte de voyage Rambler, 17 1/2 pieds, 1968, 6 places, 2 200 \$. 589-4432 après 18 h.

Roulotte de voyage Prowler 1978, 23 pieds, très propre, située parc Buissonnette, no 91. 589-3562.

Tente-roulotte Camfort, 8 places, 1974. 589-5831.

Roulotte VAL BAR 1975, 25 pieds, toute équipée, très propre, au vent télescopique, l'équipement nécessaire pour la transporter. Aucun prix par téléphone. Bicyclette 2 roues + 2 petites roues de soutien, pour garçon, à l'état neuf, 30 \$. Après 16 h 30: 589-7805, jour. 296-7971.

**AUTO
A VENDRE**

Camion 1/2 tonne Dodge 1974, seul ou avec campeur fabrication domestique, en bon état, très bon prix. Aussi, essieux avant de camion 3 tonnes monté sur 2 roues 825. Tél.: 567-2979 ou 567-2588.

Mercury Cougar 1979; Pontiac Parisienne 1976. 567-4846, 589-5508 après 18 h.

Charger 2.2, 1982, en parfaite condition, refait à neuf, prix à discuter. 589-3075 Gilles.

Pontiac Trans-Am 1980, peinture neuve. 567-2070.

Plymouth Horizon 1979, pour pièces, peut être remis en état - 500 \$. 589-2789.

Jeep International 4 cylindres, 43 000 milles, beaucoup de pièces de rechange - 500 \$. 296-9717.

Renault Encore 1984, 4 portes, 5 vitesses, 27 000 km. 296-3209 ou 296-3052.

Répertoire d'emplois d'été pour étudiants(es). Edition spéciale disponible à 5 \$ poste incluse. Envoyer mandat-poste. Répertoires Trans-Canada, C.P. 1199-H, Beauceville-Est, Québec, G0S 1A0.

A bas prix - Appelez Pierre déménagement n'importe où au Canada. Estimation gratuite. 1-800-361-8739. Clain Panneton.

Votre destin: Choisissez au hasard 21 cartes du 7 à l'As, inscrivez-les, posez trois questions, la couleur de vos cheveux, yeux, si vous êtes marié, date de naissance. Envoyez le tout avec 5 \$, une enveloppe affranchie à votre nom à: Mme Yvette Apesteguy, 716, rue Amédée, Baie-Comeau, G5C 1W5.

DIVERS

Garage à louer avec compresseur à 30 \$ par jour. 589-8848.

Machine à souder au gaz et électrique, marque Miller 255P-AC-DC 567-4846 ou 589-5508 après 18 h.

Amoureux du Nord, liste de 100 noms, hommes, femmes, gais, lesbiennes ou couples, 10 \$ Inscription gratuite aux dames - 6620-5, Cache, Saint-Damien de Brandon, J0K 2E0 ou (514) 835-3820.

Maison à vendre, moins de 15 000 \$, rang 2, Ragueneau, libre 1er septembre. 589-7504.

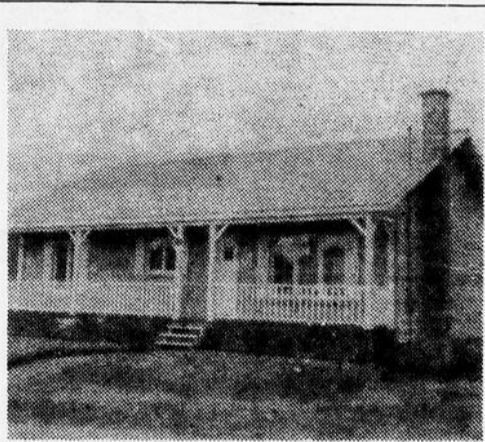


Me André Gourd

Le président et chef de la direction de Quebecor inc. et de sa filiale Groupe Quebecor, M. Pierre Pélaudeau, annonce la nomination de Me André Gourd au poste de vice-président, Édition.

Me Gourd était président directeur général de Somerset Publishing Co. au New Jersey, une filiale de Quebecor America, Inc. Il avait été auparavant secrétaire de Quebecor inc., secrétaire administratif et adjoint au président du Journal de Montréal. Me Gourd aura sous sa responsabilité les secteurs magazines, livres, hebdomadaires, Wilson et Lafleur et le CEC.

Quebecor inc. oeuvre dans six secteurs: édition, quotidiens, hebdomadaires régionaux, imprimerie, distribution et vente au détail.



MAISON A VENDRE

Maison 28 X 42, 1981, patio, sous-sol semi fini, très belle vue sur le fleuve, grand terrain aménagé 80 X 100, 77, rue Parent, coin Parent-Beauchemin. Tél.: 296-9742.

**CHALET
A LOUER**

A louer aux Buissons, chalet au bord de l'eau, loyers intérieur et extérieur. 567-4053.

**CHALET
A VENDRE**

Grand chalet sur solage, habitable à l'année, grand terrain, situé à Les Buissons. 296-5713.

QUI A DIT QU'ÊTRE PARENT ÉTAIT FACILE ?

Vous avez des problèmes?

Quoi faire?

Appelez

Parents Anonymes

PARENTS ANONYMES

A Baie-Comeau
Rencontres tous les lundis 19 h 30
Pour plus d'informations, ligne d'écoute (sans frais) 1-800-361-5085

«As-tu des problèmes avec les drogues?»

Les narcotiques anonymes peuvent peut-être t'aider.

RENCONTRES GRATUITES:

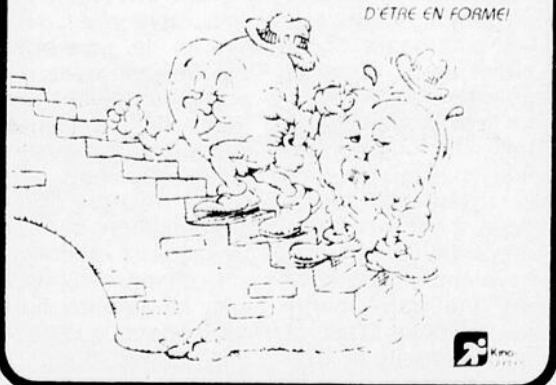
Mardi et jeudi, à 20 h,

à l'église St-Nom-de-Marie (sacristie)



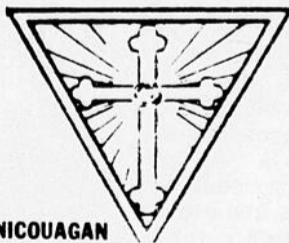
NE SOYEZ PAS SANS COEUR.

VOTRE CORPS MERITE BIEN D'ÊTRE EN FORME!



**ANCIEN ET MYSTIQUE
ORDRE DE LA ROSE-CROIX**

Une manière de vivre en harmonie avec les forces créatrices du cosmos pour acquérir paix, santé et bonheur.



LOGE MANICOUAGAN

C.P. 2246 Baie-Comeau G5C 2S9

Tél.: 589-7359 589-4028

Je désire rencontrer un rosicrucien,

Nom:

Adresse:

Ville: Province:

Code postal: Tél.:

**Clinique d'optométrie
Dr Francis Jean o.d.**
«Ouvert tous les soirs de la semaine»
Composez **589-OPTO**
589-6786 et rejoignez son bureau.
Centre d'achat Lafleche, Baie-Comeau

AVOCATS

SABOURIN, SAVARD, NADEAU, TREMBLAY, FRANCOEUR, LARUE, DIONNE ET ASSOCIES

Paul Sabourin, BALLL
Gaston Savard, CR
Jean Nadeau, DECLLL
Claude Tremblay, DECILL
Serge Francoeur, DECLLM
Michèle Larue, DECLLB
Michel Dionne, LLL

Nous acceptons les mandats d'aide juridique

231, boulevard Lasalle 296-4921 838, rue St-Joachim Québec G1R 1X1 648-9771

CHIROPRATICIENS

BENOIT BOISVERT
Docteur en chiropratique

Clinique chiropratique de Baie-Comeau
108, boul. Lasalle. Tél.: 296-4630

DENTUROLOGISTE

Yvan Bouret, D.D.
denturologiste
810, rue Bossé, Baie-Comeau

Pour rendez-vous le jour ou le soir
589-7030

André Element, d.d.
DENTUROLOGISTE
Sur rendez-vous
16, Place LaSalle, suite 104
Baie-Comeau, G4Z 1K3
Tél.: 296-4822

Les Éditions Nordiques
UNE DIVISION DE **Hebrer inc.**
11 300 copies

promo-services

896, RUE DE PUYJALON
589-5900
BAIE-COMEAU

DIRECTEUR GENERAL REGIONAL: Paul Brisson
DIRECTEUR GENERAL: Claire Brisson
DIRECTEUR DE LA PUBLICATION: René Valée

DIRECTEUR DE LA PRODUCTION: Thérèse M. Hickey
COMPOSITION MONTAGE: Diane Labrie, Ginette Beaulieu, France Paris

ADMINISTRATION: Diane Archambault, Denise C. Lagace, Hélène Lévesque, Mimi Maillet, Michèle Dupont

DISTRIBUTION: Gaëtan Laroche

CONSEILLERS EN PUBLICITE: Luc Michaud, Yves Proulx, Lise Tremblay, Yves Tremblay

DIRECTEUR DE LA PHOTOGRAPHIE: Jean-Paul F. Houquet

Le courrier de deuxième classe, enregistrement no 2298
Dépôt légal: Bibliothèque nationale du Québec
Le contenu de ce journal ne peut être reproduit sans l'autorisation expresse et écrite de ce journal.

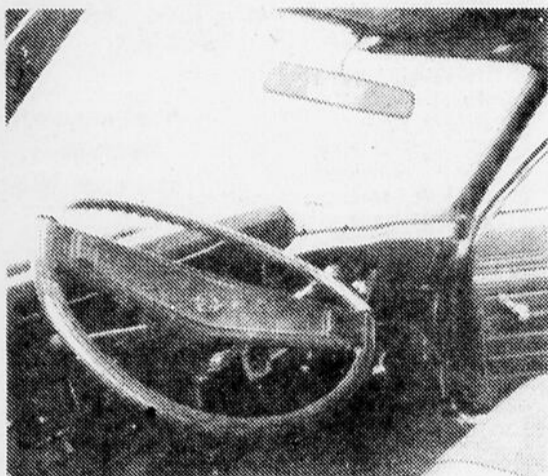


Policiers en faction

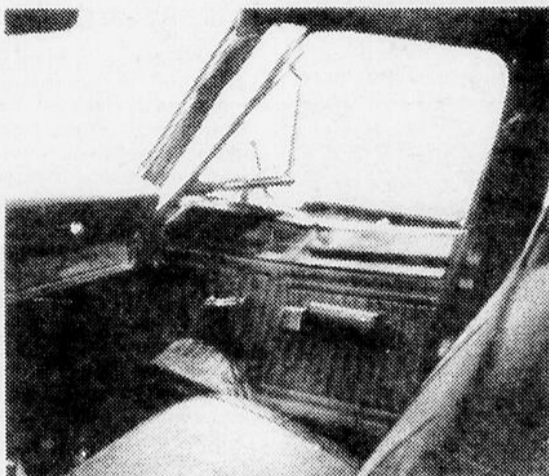
Dominique Fortin



«Les effets d'une collision»



Un regard à l'intérieur de cette voiture nous permet de constater que le passager heurta le pare-brise et le tableau de bord. Le volant et la colonne de direction se tordirent sous l'impact de la poitrine du chauffeur.



Vous êtes à même de constater que le conducteur de cette même voiture heurta aussi le montant de la porte. Une collision humaine de cette intensité est habituellement fatale.

Les collisions automobiles ont fait, au cours des dernières années, l'objet d'études en vue de réduire la gravité des blessures. Des films au ralenti et des dynamomètres mesurant les forces exercées en cas de collision, ont été utilisés pour ces études. Ceci nous précisa les effets d'une collision, à la fois sur la voiture et sur ses occupants.

La collision automobile

Une façon courante de simuler une collision consiste à projeter une voiture télé-guidée sur un mur en béton. C'est le genre de collision le plus simple, qui sert de norme à l'analyse d'autres accidents simulés et d'accidents véritables.

Quand une voiture frappe un obstacle solide, elle s'arrête presque instantanément. Le pare-choc avant entre le premier en

contact avec l'obstacle et s'arrête. L'avant de la voiture s'écrase jusqu'à ce que la voiture parvienne à un arrêt complet.

A 30 m/h, l'avant de la voiture s'écrase d'environ deux pieds et la voiture s'immobilise en un dixième de seconde. L'écrasement de l'avant agit comme coussin et aide à amortir le choc de la collision. Il s'ensuit que l'habitacle de la voiture connaît un arrêt plus graduel que l'avant et n'est peu ou pas endommagé.

Même dans des cas de collision violente, l'habitacle demeure généralement en assez bon état. A vitesses extrêmes ou dans un cas de collision latérale, l'habitacle peut être partiellement endommagé.

Ce type d'accident est toutefois, fort heureusement minime. La plupart du

temps, c'est l'avant ou l'arrière de la voiture qui subit le gros des dommages. Les collisions n'endommagent que très rarement l'habitacle. C'est en fait l'impact du corps humain contre l'habitacle qui est responsable des dommages à l'intérieur de la voiture.

La collision humaine

Il ressort clairement des études qu'un accident simple se compose de deux collisions: celle qui voit la voiture heurter un obstacle, s'écraser et se tordre, pour finalement s'arrêter; la seconde collision, mais la plus importante, est la «collision humaine» qui se produit quand le corps ou la tête d'une personne entre violemment en contact avec une partie de la voiture. C'est cette collision humaine qui cause des blessures.

Lors d'une collision à 30 m/h contre un obstacle solide, la voiture s'écrase de quelques deux pieds en 1/10e de seconde environ. Un film, projeté au ralenti, montre que les occupants continuent de se déplacer à l'intérieur de l'habitacle à la vitesse initiale; ils poursuivent leur course pendant le dixième de seconde et c'est à cette vitesse qu'ils heurtent le volant, le pare-brise ou une autre partie du véhicule. C'est ce qu'on appelle la «collision humaine».

C'est la collision humaine qui blesse

On imagine difficilement la violence de la collision humaine. Pour mieux comprendre supposons, qu'une personne marchant d'un pas vif heurte, tête première, un poteau d'acier. La collision se ferait à 3 ou 4 milles à l'heure. Les blessures qui en résulteraient seraient légères et ne mettraient pas la vie de cette personne en danger. Imaginons maintenant que cette personne court aussi vite que possible, soit à environ 15 milles à l'heure. L'impact contre le poteau serait tel que les blessures subies pourraient entraîner la mort. Imaginez donc la tête donnant contre ce poteau à 30 m/h. La force d'impact serait quatre fois celle enregistrée à 15 m/h et le sujet n'en sortirait pas vivant. Dans une collision à 30 m/h, un occupant frappe l'intérieur de la voiture avec une force de plusieurs milliers de livres, s'infligeant ainsi des blessures sérieuses.

Dans une collision, une personne peut heurter le pare-brise ou un montant de porte. Toutes ces parties sont dures et résistantes. Une personne frappant une telle surface doit s'immobiliser sur une très courte distance, soit un ou deux pouces. La surface dure ne cédera que très peu, c'est donc le corps humain qui de-

vra absorber la plus grande partie du choc.

Ce sont les blessures à la tête et à la poitrine qui sont la cause de la majorité des décès d'accidents de la route. En Ontario, la moitié des victimes d'accidents mortels décédèrent des suites de blessures à la tête.

Même mineur, un accident peut entraîner des blessures graves à la tête et à la poitrine. Les blessures à la poitrine causées par la colonne de direction sont fréquentes, et un choc contre le pare-brise entraîne souvent la défiguration.

Lorsqu'un occupant heurte un rebord dur, un bouton ou un levier, toute la force de l'impact est absorbée seulement par une petite partie du corps. On a constaté, par exemple, des décès dus à la perforation de la boîte crânienne, par le levier de changement de vitesse. Des objets durs ou tranchants, même lors d'une collision à faible vitesse, peuvent provoquer des blessures graves.

Si la personne se heurte au volant ou à une surface capitonnée de l'habitacle, une partie du choc est absorbée mais, sauf à l'occasion de collisions à très faible vitesse, cela ne suffira pas à la protéger complètement. Les tableaux de bord rembourrés et les colonnes de direction télescopiques ne permettent que quelques pouces d'amortissement. Si la tête d'un occupant heurte le tableau de bord rembourré d'une voiture à plus de 30 m/h, il subira des blessures graves.

Certains croient pouvoir se protéger en cas d'accident, en s'agrippant solidement au volant, ou en s'arc-boutant de leurs bras ou jambes. Une collision se produit généralement beaucoup trop vite pour permettre de le faire. Et même si vous pouviez prévenir le choc, les forces en présence sont trop puissantes, même à faible vitesse.

Personne contre personne

Lors d'une collision, les occupants d'une voiture ont tendance à être précipités vers le point d'impact et non pas à s'en éloigner comme on pourrait le penser. Cette tendance qu'ont tous les occupants à se déplacer dans la même direction pendant une collision peut donner à l'expression «collision humaine» un sens particulier.

Dans une collision frontale les occupants du siège avant risquent de subir des blessures additionnelles graves au cou et à la colonne vertébrale si les occupants du siège arrière se trouvent pro-

jetés à l'avant. Les têtes de deux personnes peuvent se choquer avec une force mortelle et, lors d'une collision latérale, un occupant peut être projeté contre un autre avec une telle violence que ce dernier sera littéralement éjecté du véhicule. Etant donné que dans une collision les personnes sont lancées à grande vitesse il n'est pas surprenant que les heurts entre personnes soient la source fréquente de blessures graves.

Beaucoup de gens portent leur jeune enfant sur leurs genoux en voiture. C'est un autre risque de collision humaine. Il est arrivé qu'une mère écrase son enfant contre le tableau de bord dans une collision. Même dans des cas d'accidents moins graves, ou d'arrêts d'urgence, un enfant peut échapper des mains de l'adulte et avec une force surprenante heurter le tableau de bord ou le plancher.

Bouclons notre ceinture... pour être sains et saufs.

(Suite la semaine prochaine).



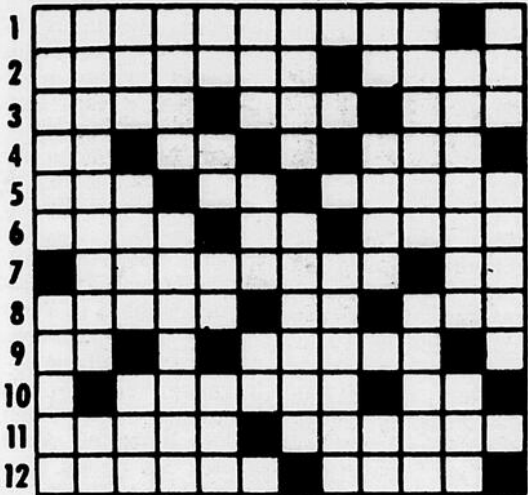
Une collision frontale est responsable des graves dommages à cette voiture. Le pare-brise porte les traces d'une collision humaine.



Cette voiture fut impliquée dans une collision latérale-avant. Le chauffeur projeté vers le point d'impact s'écrasa contre la porte et la tordit.

mots croisés

1 2 3 4 5 6 7 8 9 10 11 12



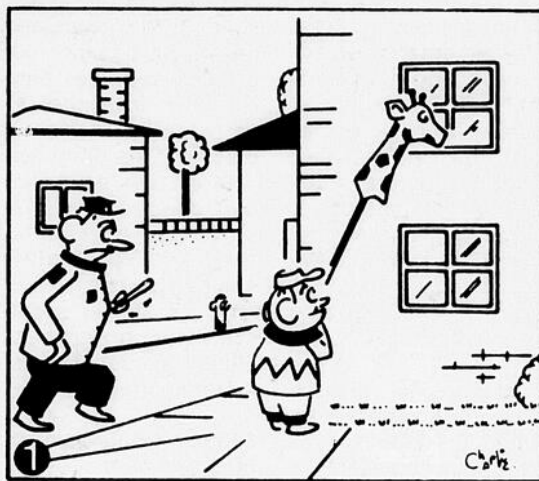
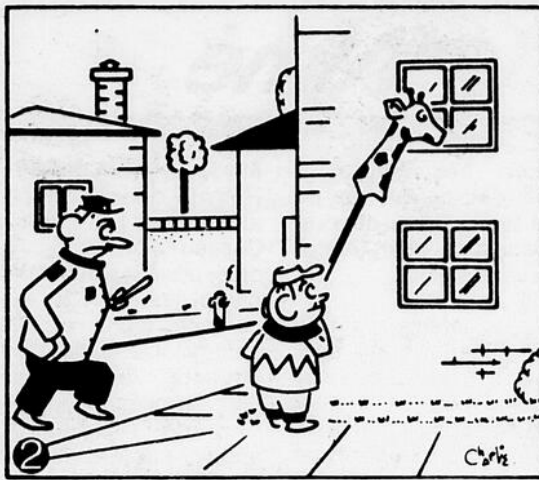
HORIZONTALEMENT

- 1 - Tunique blanche des empereurs romains.
- 2 - Matières éboulées, particulièrement en géologie. - Apre au toucher.
- 3 - Jour fixe. - Grand fleuve. - Roue à gorge de poulie.
- 4 - Dans battre. - Soleil chez les Egyptiens. - Rôti.
- 5 - Fatigué. - Pron. pers. - Cessation de mouvement.
- 6 - Grand lac. - Usage. - Pont de Paris.
- 7 - Attachement aux pratiques religieuses. - Dans.
- 8 - Prendre le repas principal. - Petit ruisseau. - Adresse.
- 9 - Prép. - Rouler.
- 10 - Trioxyde de fer. - Lui.
- 11 - Gros pavillon de toile. - Ronger.
- 12 - Enlever la tête d'un arbre. - A un degré.

VERTICALEMENT

- 1 - Labyrinthe, lieu où l'on s'égaré. - Incertitude.
- 2 - Altérer, faire dégénérer. - Conj.
- 3 - Riv. de France. - Poss. - Homme ignorant.
- 4 - Perdre son poil. - Homme d'Etat américain.
- 5 - Symb. chim. - Carte à jouer. - Métal précieux. - Pièce du jeu de golf.
- 6 - Pièce de bois pour soutenir les tonneaux. - Du verbe avoir. - Mesure chinoise.
- 7 - Mère d'Horus. - Boit avec plaisir.
- 8 - Qui n'est pas fermé.
- 9 - Ville de Chaldée. - Partie du corps humain. - Prép.
- 10 - Un des continents. - Qui ne peut rien produire.
- 11 - Faire subitement explosion. - Près de.
- 12 - Prén. fém. - Etat des organes.

jouez avec nous



Trouvez les 7 erreurs. SOP-663

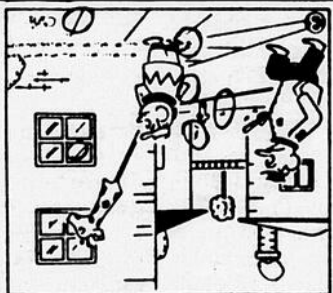
mots cachés

5 lettres cachées

1	T	R	E	L	C	R	E	C	N	E	M	E	S	N	E
2	O	N	U	R	E	I	E	E	O	O	S	E	R	T	T
3	N	E	E	U	R	V	R	T	B	T	B	N	S	R	I
4	S	R	V	M	I	E	E	I	O	E	I	U	U	L	
5	U	E	U	S	E	I	L	L	N	I	N	R	R	I	A
6	R	M	S	E	A	L	P	I	R	N	N	D	I	T	U
7	E	E	E	R	E	E	B	B	O	E	U	N	R	E	T
8	L	E	V	I	R	P	A	I	N	I	I	A	E	S	C
9	E	E	E	E	A	R	T	T	L	R	I	X	E	E	E
10	C	P	R	U	R	I	I	F	S	L	I	E	L	R	L
11	R	E	E	X	B	V	K	E	E	R	I	L	L	T	L
12	O	A	A	I	R	E	R	C	L	R	I	A	O	U	E
13	S	U	H	A	E	I	U	R	B	P	E	N	F	E	T
14	N	X	I	G	N	S	E	E	A	N	O	D	I	N	N
15	E	S	U	E	C	A	L	P	T	C	A	X	E	N	I

- | | | | |
|---|----------------------------|---|------------------------------|
| Alexandrin
anodin
arbre | ensorceler
élan
erre | pain
perceptibilité
placeuse
papille
père*
peaux | sérieux
serine |
| Brie
batir
bille
bond
boni | Folle | Intellectualité
infailliblement
inexact | Tonsure
tables
truites |
| Coterie | Lits
lessive | Rien
revue
rive
rixé* | Vrais
vraie
vésuve |
| Epée
écus
ennui
exhibitionniste
ensemencer
encercler | Mère
Neutre
Privé* | Surir
sert
seul
sévère | |

Réponse du no.: ORAGE



Le chasseur du haut a pris le poisson.

COUP D'OEIL

13 - 26 - 39 - 50 - 61

IL MANQUE DES CHIFFRES

la trompette.

nage - le claxon a remplacé

- l'épave du dernier person-

nière - bonnets moins hauts

3e musicien sans menton -

note de musique - bottes in-

10 - U

10 - U

10 - U

10 - U

10 - U

10 - U

10 - U

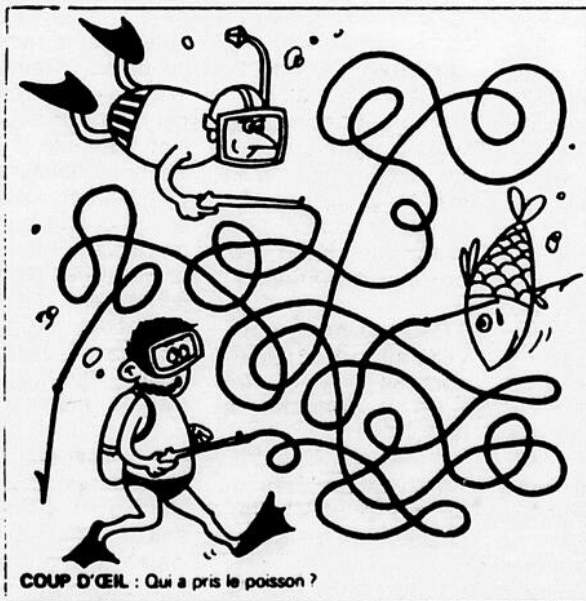
10 - U

10 - U

10 - U

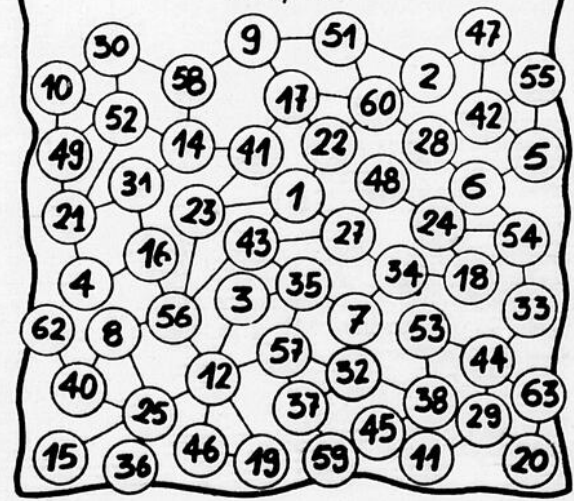
10 - U

Solutions



IL MANQUE DES CHIFFRES

De 1 à 63, il manque cinq chiffres. Lesquels ?





APPEL D'OFFRES

Le Centre local de services communautaires de l'Aquilon requiert les services de vérificateurs externes afin de procéder à la vérification de ses états financiers annuels pour l'année financière se terminant le 31 mars 1987. Le mandat de vérification pourrait s'échelonner pour une période approximative de trois (3) ans, sujet cependant à l'approbation annuelle du Conseil d'administration du CLSC. Ces travaux auront lieu au siège social du CLSC et devront être exécutés et supervisés, ou l'un ou l'autre, par un ou des membres de l'ordre des comptables agréés du Québec.

Seules seront considérées les candidatures de firmes ayant leur principale place d'affaires ou depuis au moins six (6) mois une succursale dans la région administrative de la Côte-Nord (09).

Les firmes intéressées peuvent se procurer les documents d'offres de services en s'adressant au:

Bureau de la comptabilité
C.L.S.C. de l'Aquilon
77, avenue Mance
Baie-Comeau (Québec)
G4Z 1N1

Les offres seront reçues à la même adresse avant 16 heures le 12 juin 1986.

Le Conseil d'administration du CLSC ne s'engage pas à accepter la plus basse ou quelque autres soumissions reçues.

Jacques Plante,
adjoint administratif

Baie-Comeau, le 19 mai 1986



Ville de Baie-Comeau

Appel d'offres no 86-43 Camion no 18, 1987

La Ville de Baie-Comeau recevra des soumissions pour la fourniture d'un camion no 18, 1 tonne, 1987.

DATE DE RECEPTION

Quel que soit le mode d'envoi que le soumissionnaire choisit d'adopter, toute soumission doit, pour être validement acceptée, être préparée en deux (2) copies sur les formules officielles fournies à cette fin et se trouver physiquement entre les mains du conseiller juridique, monsieur Régis Dionne, avocat, 19, rue Marquette, Baie-Comeau, avant le jeudi 19 juin 1986, à 15 h, heure en vigueur localement.

Les soumissions reçues dans les normes seront alors ouvertes publiquement au 19, rue Marquette, Baie-Comeau, par les personnes autorisées à cette fin et les soumissionnaires sont invités à y assister.

DOCUMENTS

Les documents de soumission pourront être obtenus au bureau du directeur des services techniques et travaux publics, 1000, rue Mingan, secteur Mingan, Baie-Comeau, tél.: 589-2071.

AVERTISSEMENT

La Ville de Baie-Comeau ne s'engage à accepter ni la plus basse ni aucune des soumissions reçues et décline toute obligation ou responsabilité à l'égard des soumissionnaires.

Baie-Comeau, le 03 juin 1986.

REGIS DIONNE, avocat
Conseiller juridique

19, avenue Marquette
Baie-Comeau, QC G4Z 1K5



courrier-rencontre d'Aimé

- Courrier-Rencontre d'Aimé s'adresse à tous et chacun, c'est-à-dire à toutes les classes de la société sans exception.

- Courrier-Rencontre d'Aimé vous permettra de trouver, au moyen de correspondance, la personne idéale pour faire des rencontres amicales et même amoureuses.

- Quel que soit votre âge, votre condition sociale, nous pouvons vous faire rencontrer rapidement la personne qui saura vous plaire.

- Courrier-Rencontre d'Aimé en profite pour vous inviter à nous envoyer une courte description de vous-même, pour parution ultérieure.

Sa mère prend trop de place

Aimé,

Divorcée depuis trois ans, je suis restée seule avec deux enfants âgés de 4 ans et un an. Pour leur assurer la sécurité, j'ai continué à travailler, car j'ai de bons salaires. Ma mère, qui est encore jeune, a toujours gardé mes petits. Mais, je me suis aperçu que ceux-ci sont moins attachés à moi; de plus, à la moindre contrariété, ils pleurent en réclamant leur grand-mère. Je ne sais plus quoi faire. Dois-je retirer à ma mère l'éducation de mes enfants ou dois-je les confier à une autre personne? Je crains de blesser ma mère.

Incertitude

Chère madame,

Plusieurs jeunes femmes sont heureuses de pouvoir profiter de leur mère pour élever leurs enfants durant leurs absences. Il est évident que c'est avantageux, cependant, ce n'est pas sans inconvénients. Physiquement et moralement, la grand-maman d'aujourd'hui a évolué, en ce sens que, si elle est en santé, elle est apte à élever ses petits-enfants. Il est indiscutable qu'elle donne beaucoup d'amour, mais souvent, elle cherchera à surprotéger ses petits-enfants, en ce sens, qu'elle est plus disponible et plus patiente, car elle n'ose réprimander parce qu'elle sait que ce ne sont pas ses enfants. Donc,

c'est très néfaste à ceux-ci, du fait que de laisser passer des caprices ne peut former leur caractère.

Les enfants sont très intelligents, et lorsqu'ils sont avec leur grand-mère, ils ne chercheront pas à faire d'efforts, car elle devine d'avance et comprend ce dont les petits-enfants ont besoin. Lorsque les enfants reviennent à votre foyer, il leur est difficile de s'adapter à une autre façon de vivre. Leur cœur comme leur amour est partagé et ils ne sont pas en mesure d'en faire la différence. C'est donc à vous de chercher à le découvrir.

Malgré le chagrin que votre mère éprouvera, si vous croyez que pour l'équilibre de vos enfants, il serait préférable de les confier à une autre personne adulte responsable, il est nécessaire que ça se produise aujourd'hui; autrement, plus vous attendez, plus vos enfants vieilliront et ça pourrait devenir pour vous une situation très embarrassante. Au début, ils se révolteront et ils réclameront leur grand-mère; mais à la longue, ils s'adapteront à leur nouvelle existence. Vous pourrez reconquérir leur cœur en leur donnant la tendresse qu'ils réclameront de vous.

J'ose espérer que votre mère comprendra. Laissez-lui entendre qu'elle pourra leur rendre visite lorsqu'elle le désirera. Soyez cependant très délicate pour elle, car vos enfants représentent à ses yeux «son univers».

Aimé

CORRESPONDANCE

* Il en coûte rien pour vous inscrire au Courrier-Rencontre d'Aimé, mais il en coûte cinq dollars pour obtenir le nom d'un(e) correspondant(e).

* Pour ce faire, envoyez au long, vos nom, adresse, code postal, C.P. et numéro de téléphone.

* Incluez toujours un timbre pour l'affranchissement de retour.

* Postez le tout à: Courrier-Rencontre d'Aimé, C.P. 1593, Rimouski, Qué. G5L 8M4.

61038- Baie-Comeau-

Homme divorcé de 44 ans, 5 pi, 8 po, 165 lb. Cheveux bruns, yeux pers, portant la moustache et les jeans. D'apparence jeune et de personnalité simple et attirante. Travaille à l'année comme opérateur de machinerie lourde. Aime la danse, le dialogue, la musique, les sorties et les soupers à la chandelle devant un bon vin rouge. Possède une voiture pour les balades et un bateau pour les excursions. Voudrait rencontrer une amie sincère pour se lier d'amitié et tout comme lui, elle devra être affectueuse, de bon caractère, gentille et séduisante. But: briser la solitude lourde parfois. Aimer et être aimé.

61052 - Chute-aux-Ou-

tardes- Femme de 58 ans, mesurant 5 pi, 5 po, pèse 125 lb, en très grande forme physique. Divorcée et libre de tout, elle aime la vie sous toutes ses formes. Fait beaucoup d'artisanat pour occuper ses moments libres. Aime les loisirs, la vie de famille et aussi les voyages en tout temps. Ne prend pas de boisson. Désire rencontrer ou connaître un homme, entre 55 à 60 ans, ayant quelques goûts similaires, affectueux, compréhensif, sécurisant et déterminé. But: se rendre mutuellement heureux par des échanges amicaux tout en regardant vers l'avenir.

61028- Chute-aux-Ou-

tardes- Femme de 59 ans, 5 pi, 3 po, 140 lb. Une divorcée aux cheveux châtain, yeux bleus. Porte des bijoux et des jeans. De mise droite et soignée et bien portante. Aime faire la cuisine, la danse, la lecture, la t.v., et les soupers en tête-à-tête. Possède sa maison pour recevoir à l'aise. Non fumeuse et sobre. Voudrait rencontrer un compagnon susceptible d'adons pour partager la vie dans l'amour et la tranquillité. Tout comme elle, cet ami devra être affectueux, attachant, bien vêtu, doux, galant, généreux, original, sexé, romantique, sociable, sensible et séduisant. But: pour la belle vie à deux.

86914- Baie-Comeau-

Jeune homme célibataire de 25 ans, 5 pi, 11 po, 160 lb. Un gaillard aux cheveux et yeux bruns. Actuellement étudiant. Possède sa voiture et peut se dé-

placer facilement. Il est simple, gentil, honnête, sincère, doux, sensible et romantique. Aime la lecture, la musique, la nature, enfin il aime tout ce qui est beau. Désire rencontrer une jeune fille ayant les mêmes caractéristiques. But: amitié et qui sait! ... l'avenir le dira.

85564- Côte-Nord du

St-Laurent- Veuve au cœur jeune de 70 ans, 5 pi, 4 po, 135 lb. Cheveux châtain, yeux bleus. Autrefois de la Baie des Chaleurs. Aime la musique, le cinéma, les voyages et tout ce qui est beau et bon dans la vie. Désire faire la connaissance d'un homme, entre 68 à 70 ans, libre, en bonne santé, très propre, sobre, honnête, déterminé et généreux. But: sérieux afin de mieux se connaître et s'il y a appréciation d'un côté comme de l'autre partager la vie à deux. Photo appréciée et réponse assurée.

86930- Baie-Comeau-

Homme de 58 ans, 5 pi, 7 po, 160 lb. Divorcé depuis vingt ans et entièrement libre de ses allées et venues. Jouit d'une très bonne forme physique et travailleur régulier. Possède un chalet pour aller se reposer et échanger les idées. Aime la vie familiale, la chasse et la pêche. Désire rencontrer ou correspondre avec une dame, entre 53 à 60 ans, dans les environs de Baie-Comeau si possible et ayant quelques goûts similaires, affectueuse, compréhensive et qui ne s'adonne pas à la boisson. But: regard vers l'avenir dans l'expectative de jours agréables.

86935- Hauterive-

Un châtain aux yeux bleus voudrait rencontrer une jeune fille entre 18 à 40 ans pour échanger, amour, affection et peut-être plus. Elle devra être très propre et discrète. Photo révélatrice attendue et la sienne en retour. Cette créature devra habiter les environs. Aventurières ne pas vous abstenir, car il a beaucoup d'affection à donner, mais profiteuses s'abstenir. Il offre tout pour rendre heureuse, au maximum de ses capacités, la femme qui voudra bien se faire connaître. But: se trouver une compagne gentille et compréhensive pour entente mutuelle et enrichissante l'un pour l'autre.

86765- Baie-Comeau-

Jeune célibataire de 24 ans. Signe astrologique du bélier. Une brune de 5 pi, 6 po, 110 lb. Très bonne culture, assez belle apparence, très fière. Goûts: les promenades en voiture, la

marque, le jogging, la danse et la cuisine. Non fumeuse et tempéramente. Aimait rencontrer un homme libre de son âge, non buveur à l'excès, affectueux, fidèle, doux, bien vêtu nouvelle mode n'excluant pas le jeans. But: avoir un copain à aimer et partager avec lui ses peines et ses joies afin d'être aimée en retour.

86780- Baie-Comeau-

Jeune femme célibataire de 23 ans, 5 pi, 7 po, 145 lb. Cheveux bruns, yeux pers. De belle apparence, sincère, romantique, fidèle et bien de sa personne. Aime toutes les belles choses de la vie comme: la danse, la musique et les sports. Ouverte et compréhensive envers tout le monde. Accorde beaucoup de temps au dialogue et adore les soupers en tête-à-tête à la lueur des chandeliers. Serait heureuse de rencontrer un jeune homme entre 21 à 28 ans, de sa région, si possible, et éprouvant, à peu près, les mêmes goûts et qualités de vie. But: se créer du bonheur à deux dans l'expectative d'un monde meilleur.

86777- Hauterive-

Jolie femme divorcée qui aimerait refaire sa vie; âgée de 54 ans, 5 pi, 3 po, yeux bruns-foncés, brune, bien mise, très propre, bien éduquée, douce, active, sentimentale et joyeuse. Aime les randonnées en forêt et au bord de l'eau, les petits voyages et le dialogue. Aimait connaître un homme libre, simple, pas vulgaire et ayant un bon sens de l'humour. Entre 50 à 56 ans, bien proportionné et possédant une voiture. Profiteur et dévergondé s'abstenir. Une photo serait appréciée, mais non nécessaire. Réponse à toutes les lettres sérieuses. But: être heureuse, avoir du bonheur et de l'amitié à profusion.

Note très importante- A l'avenir tous ceux qui écriront au Courrier-Rencontre d'Aimé devront, absolument, donner leur âge et leur nom au complet, car la classification se fera suivant l'âge et l'alphabetique. Nous n'acceptons pas de pseudonyme. Prenez bien note de cette exigence pour plus d'efficacité à la clientèle.

Aimé



Service des Loisirs

Inscriptions été 1986

Cours sauveteur national

— Option piscine —

Cours: Polyvalente des Baies
40, rue Michel-Hémon, Baie-Comeau

Dates: 1, 2, 3 août 1986
15, 16, 17 août 1986
22, 23, 24 août 1986

Durée du cours: 60 heures

Coût: 160,00 \$ (volume et examen compris)

Critères: 16 ans (avant le début du cours)
Croix de bronze

Nombre de candidats: 12 candidats

Professeur: Monsieur Jean-Pierre Paradis

Date limite d'inscription: Le jeudi 19 juin à 17 h.

N.B.: Si vous désirez réserver une place, vous devez vous présenter à la polyvalente des Baies les jours de la semaine entre 15 h 30 et 22 h ou communiquer à 296-4641.

Pour information: Jocelyn Bernatchez... 296-4641

Bains annulés

Piscine de la polyvalente des Rives

Samedi 7 juin 1986:
20 h 00 à 22 h 00

Dimanche 15 juin 1986:
11 h 00 à 12 h 00

Dimanche 08 juin 1986:
11 h 00 à 12 h 00

Cours moniteur-conjoint

Baie-Comeau

Dates:
- S.N.S. + S.R.S.:
du vendredi 20 juin au mercredi 25 juin 1986.
- Croix-Rouge:
du mercredi 25 juin au lundi 30 juin 86

Endroit:
Piscine de la polyvalente des Rives
640, boulevard Blanche
Baie-Comeau

Coûts:
Payable par chèque visé ou mandat-poste à l'ordre de la Ville de Baie-Comeau:
- 200,00 \$ = moniteur-conjoint
ou
- 100,00 \$ = moniteur S.N.S. + S.R.S.
ou
- 100,00 \$ = moniteur Croix-Rouge

Ces frais incluent:
- frais de cours
- frais de volume
- frais d'examen
- matériel
- activités sociales

Pré-requis:
S.N.S. + S.R.S.:
- médaille de bronze
- réanimation sénior
- avoir 17 ans (avant le 25 juin 1986)

COURS DE NATATION POLYVALENTE DES RIVES

2 sessions: - 30 juin au 25 juillet 1986
- 28 juillet au 22 août 1986

Date de l'inscription: Lundi et mardi les 16 et 17 juin 1986,
de 19 h à 21 h

Endroit: Piscine de la polyvalente des Rives

Coûts: 10,00 \$ - aqua-bébé (0 à 6 ans)
20,00 \$ - enfant (7 à 16 ans)
25,00 \$ - adulte (17 ans et plus)
35,00 \$ - prénatal, postnatal

Horaire: Choix de cours sur place

Information: Responsable de la piscine: 589-5794
Message enregistré: 589-5796
Piscine: 589-6494

N.B.: Vous pouvez vous inscrire aux 2 sessions lors des soirées d'inscription.

Inscription

Cours de natation

Session juillet et août 1986

Pour qui: Adultes et enfants

Endroit: Grand hall du Centre récréatif, 70, Michel-Hémon, Baie-Comeau.

Heure: 19 h à 21 h

Quand:
Lundi 16 juin à 19 h:
Niveaux: jaune-orange, rouge, marron (adultes et enfants) ainsi que le pré-natal et l'aqua-bébé.
Mardi 17 juin à 19 h:
Niveaux: bleu, vert, gris, blanc (adultes et enfants) ainsi que le pré-natal et l'aqua-bébé.
Mercredi 18 juin à 19 h:
Niveaux: Tous les niveaux ainsi que le pré-natal et l'aqua-bébé.

Session juillet: 7 juillet au 1er août
Session août: 4 août au 29 août

Coûts:
Niveau de la Croix rouge:
enfants: 20 \$ — adultes: 25 \$
pré-natal: 35 \$ — aqua-bébé: 10 \$

Exigences à l'inscription:
- Carte d'assurance-maladie;
- inscrire que les membres de sa propre famille;
- pour les cours de la Croix Rouge (jaune-orange), être âgé de 6 ans au début du cours. Fournir une preuve d'âge pour les enfants de 6 ans.

Information:
Jocelyn Bernatchez... 296-4641

N.B.: Une seule période d'inscription aura lieu pour les deux sessions.

- réussir le pré-test: *

- Région Baie-Comeau: le samedi 14 juin 1986, de 8 h 30 à 10 h
- Région Sept-Iles/Port-Cartier: à déterminer.

Croix-Rouge:

- leader
- avoir 17 ans (avant le 30 juin 1986)
- réussir le pré-test: *

- Région Baie-Comeau: le samedi 14 juin 1986, de 8 h 30 à 10 h
- Région Sept-Iles/Port-Cartier: à déterminer.

Inscription: Faire parvenir:

- chèque visé ou mandat-poste à l'ordre de la Ville de Baie-Comeau
- photo
- photocopie:
 - certificat de naissance
 - carte de médaille de bronze
 - carte de moniteur-adjoint
 - carte de réanimation sénior

* Si vous vous inscrivez au cours de la S.N.S. + S.R.S. et au cours de la Croix-Rouge, la photo et les photocopies doivent être expédiées en double. Ajoutez nom, adresse, code postal, numéro de téléphone et mentionnez quel cours vous désirez suivre. Si l'un de ces items est manquant, l'inscription sera annulée.

Date limite d'inscription:
Le vendredi 13 juin 1986.

Adresse d'envoi:

Service des loisirs de Baie-Comeau
a/s François Leblond
650, rue Henri
Baie-Comeau (Québec)
G5C 2K4

Informations:

- S.N.S. + S.R.S. - Brigitte Comeau (418) 589-8944
- Croix-Rouge - Martine Lebrun (418) 589-3847
- Responsable - François Leblond (418) 589-5794

N.B.: Pour les gens de l'extérieur, nous essaierons de vous faire héberger par les jeunes de Baie-Comeau, dépendant du nombre de personnes à héberger (50,00 \$ de frais seront payables aux familles).

Le club «Planchalo»

invite les véliplanchistes à sa première compétition le 14 juin, au bassin d'Outardes 2. Les inscriptions se termineront à 11 heures.

Coût:
Membre - Gratuit
Non membre - 10,00 \$

N.B.: En cas de mauvais temps cette activité sera reportée au lendemain. Bienvenue à tous.

Pour information additionnelle:
296-6340

Secteur Socio Culturel

Ville de  Baie-Comeau

Académie de danse Côte-Nord
Assemblée générale annuelle
18 juin 1986
au Centre socio-culturel
de Baie-Comeau
à 19 h 30

DANSE TROPICANA

Samedi 21 juin
à 20 h 00
au Centre Henri-Desjardins
Surface «B»

- Super-musique
 - Boisson exotique
 - Ambiance Beach Party
- Admission: 3,00 \$

Bibliothèque municipale

Horaire d'été

du lundi au jeudi inclusivement
12 h 00 à 21 h 00
Vendredi et samedi
Fermé du 2 juin au 2 septembre 1986.

Bibliothèque du cégep

Horaire d'été

du lundi au jeudi:
8 h 30 à 12 h 00 - 13 h 30 à 17 h 00
Vendredi:
8 h 30 à 12 h 00 - 13 h 30 à 21 h 00.

Tournoi mondial simultané

Championnat mondial de bridge EPSON

Date: Le samedi 14 juin 1986
Heure: - 13 h 30 • inscriptions
- 14 h 00 • début simultané du
tournoi

Lieu: Hôtel Le Manoir Baie-Comeau,
salle de conférences
(à moins d'avis contraire)

Partenaires: Bernard Morin. 589-6823

«Cabaret à l'américaine»

Mettant en vedette:
Guy Richard et Louise Tremblay,
chanteurs-interprètes.

- Direction musicale: Violette Simard
- Direction artistique: Alain Aubé
- Production: Centre socio-culturel de
Baie-Comeau et le Comité de spectacles
Baie-Comeau inc.
- Son et éclairage: Roger Desgagné
Raynald Lepage.

Admission: 5,00 \$
Date: le vendredi 6 juin à 20 h 30
Service de bar.

A nous deux

(Théâtre d'été de Baie-Comeau)

Une idée originale et la mise en scène de
Daniel Rochette.

Avec Sylvie Ferlatte et Roger Larue.

Au Centre socio-culturel de Baie-Comeau,
du 1er juillet au 31 août, soit du mercredi au
dimanche.

Les soirées du théâtre d'été débutent à
20 h 30.

Information: Denise Arsenault 589-5794
Yvon Grondin. 296-4734

Concert «Les amis du piano»

Le dimanche 8 juin, à 20 h 00
au Centre Henri-Desjardins, salle 215

Au programme Concerts pour deux (2) pianos

- Concerto de Haydn
Jean-François Beaudet & Ghislain Beaulieu
- Concerto de Chostakovitch
Annie-Claude Valcourt & Caroline Débigaré
- Concerto de Kabalevsky
Caroline Olsen & Myriam Ouellet)

Admission:

Gratuit pour les membres
5 \$ - adultes
3 \$ - jeunes

Le tout suivi de la remise des diplômes
et d'un goûter

Ronde estivale 6-12 ans

Secteur Mingan

Informations générales

Le Service des loisirs, dans le cadre du pro-
gramme animation estivale, offrira des acti-
vités aux jeunes de 6 à 12 ans sur les ter-
rains des écoles suivantes:

- école Bois-du-Nord
- école Mgr Bélanger
- école Trudel

Inscriptions super-spéciales

Date:
Le mardi 8 juillet 1986, de 12 h 00 à 17 h 00
au Centre Henri-Desjardins.
Coût: 5,00 \$ par enfant.

Secteur Marquette

Informations générales

Le Service des loisirs, dans le cadre du pro-
gramme animation estivale, offrira des acti-
vités aux jeunes de 6 à 12 ans sur les ter-
rains des écoles suivantes:

- école Boisvert
- école McCormick
- école Leventoux

Inscriptions super-spéciales

Date:
Le mercredi 9 juillet 1986, de 12 h 00 à 17 h
à l'école Leventoux
Coût: 5,00 \$ par enfant.

Activités spéciales

Des activités spéciales de plein air, des
fêtes de quartiers ou autres seront orga-
nisées au rythme d'environ une fois par se-
maine pour la clientèle des terrains de jeux.

Informations supplémentaires à venir:

Il nous fera plaisir de remettre aux enfants
davantage d'informations sur ce programme
au cours du mois de juin. Des communi-
qués paraîtront régulièrement dans les mé-
dias d'informations locaux au cours de l'été.

Pour informations:
296-9600
589-5794

Les Jeunesses musicales du Canada présentent:

Musique au crépuscule

Le samedi 7 juin 1986
à 20 heures (après la messe)
à l'église Ste-Amélie
Les élèves d'orgue de Mme Auger.

Brunch musical

le dimanche 8 juin 1986

à 12 heures
à l'hôtel Le Manoir.

Mme Simard reçoit:

Diane St-Louis, organiste
et Guy Richard et Louise Tremblay - vocal
Accompagnés par Violette Simard.