



## Quand Jean Barbeau devient Marcel Gamache



par Michel Roy

L'auteur Jean Barbeau est certes un écrivain de théâtre prolifi-

que autant qu'habile. LA VENUS D'EMILIO, que quelque 200 personnes ont pu voir sur scène en

fin de semaine, possède tous les ingrédients pour en faire une comédie populaire fort appré-

ciée: canevas très simple, le comique jaillit des situations loufoques et quasi invraisemblables, copieusement arrosé d'allusions "aux choses du sexe" sur un ton grivois. Le texte aurait été signé Marcel Gamache et personne n'aurait été surpris.

Satire d'une famille de campagne, fortement typée, LA VENUS D'EMILIO dépeint la situation quasi-ridicule d'une très longue fréquentation, entre deux jeunes gens, qui n'en finit plus d'aboutir. Le caractère de deux personnages, le père légèrement vicieux et le prétendant désespérément stupide, a provoqué les rires de l'assistance. Claude Michaud (le père) et Jean-Pierre Chartrand (le prétendant) ont fait montre d'un talent certain et d'une complicité intéressante. On ne peut toutefois en dire autant d'Isabelle Lajeunesse qui, inacceptable pour une comédienne professionnelle, semble constamment à la remorque du texte: elle n'a pas réussi une fois à s'effacer derrière son personnage de Rachel, ce qui devient vite agaçant pour le spectateur.

## Présentation-mode originale



La Boutique Anabel présentait la semaine dernière sa parade de mode, collection printemps-été. La présentation avait lieu au Manoir Chaudière et était faite d'une façon toute nouvelle qui était d'ailleurs très originale. Dans un style très décontracté, les mannequins simulaient une croisière sur le Miss Anabel, le tout accompagné de musiques typiques. Une parade qui a beaucoup plus à l'assistance.

Jusqu'au 24 mars

## Exposition des tableaux de Sylvie Bellemare



[MR] Les amateurs de réalisme dans l'art figuratif sont invités à aller voir l'exposition de l'artiste-peintre Sylvie Bellemare, à la Clef de Sol, jusqu'au 24 mars prochain. Ce sera peut-être pour vous l'occasion de faire votre choix puisque toutes les oeuvres exposées seront mises en vente [à l'encan] le dernier jour de l'exposition, soit le 24 mars à compter de 14h00.

Sylvie Bellemare peint depuis maintenant 6 ans. Ayant à son crédit une formation collégiale en arts, elle a fait de nombreuses expositions locales et vise, pour l'automne prochain, une exposition dans une galerie d'art montréalaise. Les oeuvres exposées, datant de 81-82, ont été exécutées à l'acrylique sur de grandes surfaces.

Sylvie poursuit sa recherche tant en ce qui a trait au style qu'aux couleurs. Boursière de la Fondation Elizabeth Grienshield, elle terminera à l'automne une nouvelle série de tableau portant précisément sur les enfants et les mères.

# Bal des mariés d'époque 1984

Le 11 février 1984, s'est tenu à l'Hôtel Motel la Villa des Pins, 2505, route Kennedy à Notre-Dame des Pins, le premier bal des mariés d'époque.

Ce bal donne l'occasion à des couples mariés depuis au moins cinq ans, de remettre habits et robes de mariés et de revivre, avec parents et amis, l'inou-

bliable soirée de noces. Un couple chanceux pourra même refaire une seconde lune de miel à Freeport aux Bahamas.

Cette année, les gagnants sont M. et Mme Simon Champagne de St-Georges Ouest, mariés depuis 13 ans. Les autres participants étaient Anita et Simon Rodrigue de Notre-Dame des Pins, mariés en 1950, Georgette et René Poulin de Notre-Dame des Pins 1950, André et Jeanine Poulin de Notre-Dame des Pins 1957, Rollande et Jacques Veilleux de Beauceville, 1963, Martin et Jeanine Poulin de St-Prosper 1964, Francine et René Loignon de St-Philibert 1968, M. et Mme Blaise Bégin de Notre-Dame des Pins 1971, Jean-Rock et Louise Poulin de St-Georges Ouest 1973, M. et Mme Yves Poulin de Notre-Dame des Pins 1976, M.

et Mme Marcel Jacques de St-Georges 1977, M. et Mme Jean-Marc Rodrigue de St-Simon, 1978,

M. et Mme Marc-Yvan Poulin de Notre-Dame des Pins 1978, M. et Mme René Loubier de

St-Simon 1979.

Mille personnes ont participé à la soirée avec orchestre donnée

en l'honneur des anciens mariés pendant laquelle plusieurs prix de présence ont été attribués.



Le couple gagnant.



Les participants au concours.

*Flashdance*  
**"LE FEU DE LA DANSE"**  
 Le film musical le plus populaire de l'année, au CINÉMA  
**REX** 1ère Ave. 774-3221

Son corps est possédé par la musique et par la danse...  
*Flashdance*  
**14 ANS**  
 Musique interprétée par IRENE CARA, MICHAEL SEMBELLO, DONNA SUMMER, LAURA BRANIGAN, KIM CARNES, etc.  
**2e FILM** ETUDIANTS \$3.50 N.B. TOUS LES MERCREDIS UN SEUL PRIX D'ADMISSION \$2.50  
**LES DRAGONS ÉTAIENT RÉELS**  
**LE DRAGON du LAG de FEU**  
**REX** 1ère Ave. 774-3221  
 VEN. À MER.: 16 AU 21 MARS Une seule représentation TOUS LES SOIRS à 7h30

*Un amour discret, rempli de passion...*



**Un Amour interdit**

un film de WOLFGANG PETERSEN avec NASTASSJA KINSKI

Christian Quadflieg  
 Judy Winter  
 Klaus Schwarzkopf  
 Plus 2e film aux cinémas suivants:

**Aussi le 3e œil**  
 VEN. à JEU.: 16 au 22 MARS  
**royal ST-GEORGES DE BEAUCE**  
 1570 Ouest boul. DIONNE 228 2813

**EN 3 DIMENSIONS** 18 ANS Adultes  
 de l'érotisme comme vous n'en avez jamais vu !

**3D**

Au VIMY seulement: les femmes accompagnées sont admises GRATUITEMENT mercredi et jeudi

**un Pensionnat très Spécial 2e sem.**  
 un film de ELY WOOPER avec J.P. ARMAND · YVAN SLOVE · SYLVIE ESAUD

**2e FILM** les cuissardes  
 VENDREDI À JEUDI: 16 AU 22 MARS  
**vimy ST-GEORGES DE BEAUCE**  
 275 118e rue Est 228-2813

con  
 ind  
 de  
 par  
 L  
 ble  
 tion  
 me  
 tra  
 blè  
 rést  
 ce  
 soci  
 de  
 l'ess  
 tenu  
 Lan  
 çait  
 sem  
 ném  
 ville  
 pers  
 Po  
 mate  
 télév  
 fait  
 col  
 est  
 sal  
 C  
 pou  
 cor  
 (Be  
 per  
 pro  
 me  
 cer  
 L  
 que  
 d'ai  
 chr



Pour Jacques Languirand

## Lâcher prise et dédramatiser la vie

Le meilleur moyen pour y arriver, c'est pour l'homme de se détacher du "mental", qui fonctionne par associations multiples, qui fait jaillir le passé et spéculer sur l'avenir, sans jamais considérer "l'ici et maintenant". "C'est très difficile de le faire taire, ce menteur qui contrôle nos pensées, nos émotions et les images; un lâcher-prise est nécessaire, on doit s'identifier à l'observateur en soi, le témoin".

Languirand tire ces principes de vie de la philosophie traditionnelle, dite ésotérique. Il se défend bien toutefois de vouloir en faire un dogme puisque selon lui tout dogmatisme est une erreur. A la fin de sa conférence, il recommande d'ailleurs aux gens de ne rien croire de ce qu'il a dit mais plutôt de tirer leurs propres conclusions à partir de leur vécu. La pensée ésotérique, disait-il encore, a pour but de diminuer la souffrance et de nous aider à comprendre le sens de notre démarche. "Le critère de l'évolution est d'augmenter son aptitude au bonheur".

Jacques Languirand invite les gens à prendre conscience de leur démarche dans la vie. "Dès qu'un individu devient conscient qu'il est sur la voie, il devient co-créateur de sa propre vie".

par Michel Roy

La vie, dans l'ensemble de ses manifestations, est un mouvement, un processus de transformation. Les problèmes de l'humanité résultent de la résistance des individus et des sociétés à ce processus de changement. C'est là l'essentiel des propos tenus par M. Jacques Languirand qui prononçait une conférence la semaine dernière au Cinéma Rex de Beauceville, devant près de 250 personnes.

Pour ce célèbre animateur de radio et de télévision, la souffrance fait partie de la vie et

est liée à la transformation et ce dès la naissance. Résister d'une façon ou d'une autre ne fait qu'augmenter la souffrance sans pour autant changer quoi que ce soit à la réalité. Mais devant les questions que soulèvent un tel point de vue, Jacques Languirand s'empresse de préciser que "ne pas aller contre" ne signifie pas "être passif".

"Il faut d'abord reconnaître l'existence d'un problème, accepter la vie telle qu'elle se présente", disait-il devant l'assistance absorbée qu'il avait devant lui. L'homme peut interve-

## Du rock subliminal?

Jeudi prochain (15 mars) à 20h00 une conférence sur le thème "La musique rock est-elle aussi novice qu'on le dit?" aura lieu à la salle paroissiale de St-Georges Ouest.

Cette assemblée d'information, à laquelle on pourra assister gratuitement, traitera du contenu musical des principaux groupes rock (Beatles, Rolling-Stone, AC/DC, Alice Cooper, Kiss, Led Zeppelin, etc) et des thèmes proposés par ces groupes. On parlera également des messages subliminaux contenus sur certains disques.

Le conférencier M. Urbain Blanchet, s'appliquera à donner une information susceptible d'aider les gens à réagir "sainement et chrétiennement" face à cette situation.

3

### 3 films

PRÉSENTÉS POUR LA PREMIÈRE FOIS

**\$3.00** pour tous ceux qui présenteront cette annonce à l'entrée

3

PRIX DU SUSPENSE

vous n'utiliserez plus aucun objet de la même manière...

Le Démon dans l'île

14 ANS

Il a été conditionné pour l'ultime défi.

A ARMES EGALES

L'aventure pour laquelle un homme est prêt à tout... celle qui lui assure la Fortune!

LA FIÈVRE DE L'OR

CHARLTON HESTON

VEN. à JEU.: 16 au 22 mars

1 repr. tous les soirs à 7h30  
Dim. après-midi: 1h30

CINÉMA

ST-GEORGES

11750-2e avenue 228-7540

À noter: Il n'y aura que les 2 premiers films le dimanche après-midi et sur semaine

avec YVES SAUVÉ

## BONJOUR B'L'ESTRIE...

Une émission d'affaires publiques et d'information sous le signe de l'humour et de la gaieté.

Du lundi au vendredi, 11h30

avec JACQUES MERCURE

## Le 9 vous informe

18h40

avec GILLES PÉLOQUIN

## Sport

18h55

Ça fait plaisir de s'voir!

9

CKSH-TV

Crimes du coeur

# Une pièce joyeusement triste

[J.L.]

Si je vous parle de trois soeurs qui ont eu une enfance malheureuse qui ont toutes trois raté leur vie à leur manière, vous ne croirez sans doute pas qu'il s'agit là d'une comédie. C'est pourtant en gros le sujet de "Crimes du coeur". L'une des trois soeurs tire à la carabine sur son mari, et c'est autour de cet évé-

ment que tourne la pièce.

Présentée par le Trident à la salle Octave Crémazie du Grand Théâtre, Crimes du coeur est l'adaptation d'une pièce de l'américaine Beth Henley pièce qui a connu sa grande part de succès sur Broadway. L'adaptation est de René Dionne et la mise en scène de Richard O'Hara.

La rencontre des trois soeurs Lévesque (Pierrette Robitaille, Léo Munger et Marie Dumas), est, plus que les péripéties entourant le crime de l'une d'elles, le sujet de la pièce. On retiendra la performance de Pierrette Robitaille, celle des deux autres actrices principales, et de Ginette Guay.

Pour ma part, j'ai bien ri. Le sujet en soi

n'est pas réjouissant mais justement, on y rit un peu avec gêne comme dans les situations où on sait qu'il ne faut pas rire mais...

Bref, il s'agit d'une pièce plaisante et bien faite, une pièce joyeusement triste. Elle continue jusqu'au 24 mars (sauf dimanche et lundi).

Théâtre pour enfants

# Un voyage de Petit Morceau

(MR) Pour vos enfants, un voyage drôle, tendre, rempli de surprises; un voyage à sourire, à vivre, à suivre. Un voyage de Petit Morceau qui, parce qu'il est petit et seulement d'une couleur (bleu) se croit perdu dans ce vaste monde.

UN VOYAGE DE PETIT MORCEAU est la troisième d'une série de

5 pièces destinés aux enfants, présenté par le Service de la récréation de St-Georges en collaboration avec Le Croissant d'Art, le 18 mars prochain à la Polyvalente de St-Georges (14h00).

UN VOYAGE DE PETIT MORCEAU est la sixième production du Théâtre des Confettis; c'est une adaptation du

Théâtre des Confettis d'un texte de Léo Lionni et du Théâtre de Galafonie (Belgique). Cette pièce aborde principalement le thème de l'autonomie. Accompagné de deux personnages (installeurs d'histoires et musiciens), Petit Morceau tentera de trouver auprès des autres, à qui il peut bien appartenir.



Les trois soeurs [Pierrette Robitaille, Marie Dumas et Léo Munger], en compagnie de leur cousine [Ginette Guay].

## La Guadeloupe

Cercle des Filles d'Isabelle

C'est en présence de nombreuses membres que notre Régente déclare ouverte l'assemblée mensuelle de notre cercle ce mardi 21 février 1984.

Après le mot de bienvenue de Sr. Candide, vient la lecture du procès-verbal et la correspondance. Dans une lettre de notre Régente d'état Sr. Doréanne Ferland nous sommes invitées à participer à un

congrès les 5-6-7 juin à l'Hôtel du Rond Point de Lévis, ainsi qu'au congrès international qui aura lieu du 5 au 10 août au Kansas. Un montant est voté pour qu'une déléguée assiste à ce congrès.

Notre aumônier l'abbé Jean Marie Bourque, toujours fidèle au rendez-vous, sait retenir notre attention par des propos toujours très intéressants. Il nous rappelle le nouveau rôle des parents dans l'initia-

tion des enfants aux sacrements du pardon, de l'eucharistie et de la confirmation.

Notre Régente nous invite à recruter de nouvelles membres en vue d'initiations futures dans les cercles environnants.

Et c'est la partie récréative où nos valentines sont à l'honneur. On s'amuse bien. Le tout se termine par un délicieux goûter servi par Sr. Françoise Dubord.

Yvette Boulanger  
Rédactrice

### Substance qui réduit les hémorroïdes

Substance exclusive qui soulage la douleur et enraye les démangeaisons.

Des expériences en clinique démontrent qu'une substance cicatrisante spéciale réduit vraiment les hémorroïdes sans causer de douleur. Elle soulage les démangeaisons et l'inconfort en quelques minutes.

Cette substance spéciale, Bio-Dyne, aide aussi à la cicatrisation des cellules et stimule la croissance de tissus nouveaux. De plus dans maints et maints cas, une amélioration remarquable s'est maintenue durant des mois.

Seule PRÉPARATION H contient de la Bio-Dyne. En onguent ou en suppositoires. Satisfaction ou argent remis.

PRÉPARATION H



# LE CAMP CLARET

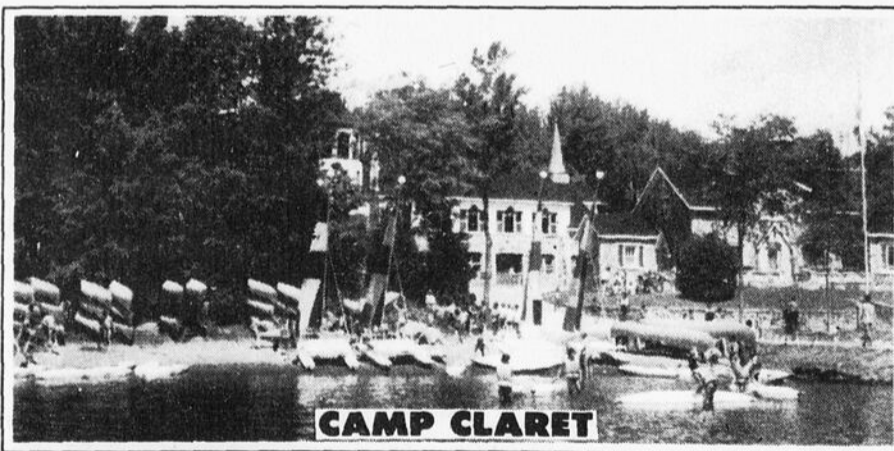


Base de plein-air - Lac Elgin - Stratford, Cté Wolfe

invite les jeunes à venir passer un été inoubliable

### Activités:

Natation  
Equitation  
Canotage  
Voile, etc.



### Périodes de séjour:

- 1ère, du 24 juin au 6 juillet
- 2e, du 8 juillet au 20 juillet
- 3e, du 22 juillet au 3 août
- 4e, du 5 août au 17 août

**Venez vivre dans la nature,  
la période des vacances s'en vient à grands pas**

**N'attendez pas,  
faites vos réservations tôt**

### INFORMATIONS:

Mme C.-A. Bédard  
C.P. 68, St-Joseph de Beauce  
G0S 2V0 Tél.: 397-6291

**Bonnes vacances!**



## Jean-Guy Moreau s'en vient



[MR] Le plus habile imitateur du Québec sera de passage à St-Georges pour un spectacle à l'auditorium du Séminaire de St-Georges [le 21 mars]. Vous avez bien sûr reconnu Jean Drapeau, pardon René Lévesque, pardon Jean-Guy Moreau. LA TÊTE DES AUTRES est le titre de son nouveau spectacle pour lequel la critique est pratiquement unanime: impeccable. Ce spectacle est une présentation du Service de la récréation de St-Georges.

## LE CONSERVATOIRE D'ART DRAMATIQUE DE QUÉBEC

### CONCOURS D'ADMISSION 1984-1985

Enseignement gratuit des métiers  
de comédien et de décorateur de théâtre  
Admission par voie de concours

#### Inscription

On s'inscrit au concours d'admission, par la poste ou en personne, tous les jours ouvrables de 10 h à 16 h.

#### Exigence

Diplôme d'études collégiales (DEC).

#### Date limite

Les inscriptions au concours d'admission seront reçues jusqu'au 30 avril 1984.

#### Adresse

CONSERVATOIRE D'ART DRAMATIQUE DE QUÉBEC  
30, avenue Saint-Denis  
QUÉBEC G1R 4B6  
Tél.: (418) 643-2139

Québec

## Danse artistique

### Pointépiénu à Ste-Marie

(MR) Le Comité des spectacles de Ste-Marie présente, le 18 mars prochain, 20h30, à la Polyvalente Benoit Vachon, la compagnie de danse Louise Latreille et Pointépiénu.

Le style des chorégraphies, toutes de Louise Latreille est un heureux mariage entre le ballet contemporain et la danse moderne sur un fondement classique. Le nom Pointépiénu est une amusante contraction de deux termes illustrant les pointes du ballet classique avec les pieds nus de la danse

moderne. Les techniques spécifiques des deux écoles doivent être parfaitement maîtrisées pour en arriver à cette synthèse.

Les chorégraphies sont montées sur des musiques de Pink Floyd, les Stones, les Beatles, Michel Séguin, le groupe Oregon, etc.... Leur but premier est de communiquer avec le public en utilisant la danse, la voix et l'expression théâtrale pour exprimer des émotions réelles. On peut se procurer des billets (ou réserver) en communiquant au 387-6636.

Pour le traitement des maladies de pieds

#### PODIATRE

11780, 1ère Ave. St-Georges Est  
(haut de la pharmacie Morin)

Aubert Bérubé

JEUDI: 10h00 A.M. à 4h00 P.M.

Pour rendez vous: **228-6681**

## The White de retour en Beauce

(MR) Le groupe californien THE WHITE, un hommage à Led Zeppelin, sera de retour en Beauce les 16 et 17 mars prochains à l'Hôtel National de Tring Jonction.

D'une grande présence sur scène, les quatre musiciens s'efforcent de faire revivre ce groupe anglais qui a marqué toute une génération pop: Led Zeppelin. Musiciens et interprètes solides, The White possèdent pas moins d'une soixantaine de titres dans leur répertoire, dont Whole Lotta Love, Tangerine et bien sûr Stairway to Heaven.

The White tente non pas seulement de reproduire les chansons du groupe anglais mais aussi de transmettre l'atmosphère qui régnait sur scène entre Zeppelin et les spectateurs. A ce titre, il ne faut pas s'attendre à la reproduction fidèle des pièces (comme sur le disque) mais plutôt à la façon que le groupe anglais avait de les présenter sur scène.

Pour obtenir plus de renseignements sur ce spectacle, communiquer au numéro de téléphone suivant: 426-2015.



Le Spectacle de l'année

JEAN-GUY  
MOREAU  
"LA TÊTE DES AUTRES"



SAMEDI SOIR

24 mars à 20:30 heures

À L'AUDITORIUM  
DU SÉMINAIRE DE ST-GEORGES

Billets en vente chez

**DONOVAN**  
1re avenue, St-Georges Est

**Studio  
GSL**  
Carrefour  
St-Georges

Billets en  
pré-vente  
\$13.00

Une présentation du  
Service de la Récréation

En collaboration avec

L'ECLAIREUR  
PROGRES

**dkrb**  
AM STÉREO

UN PEU D'HUMOUR



"On veut parler à chouchou, tonton, mignon... qui c'est?"

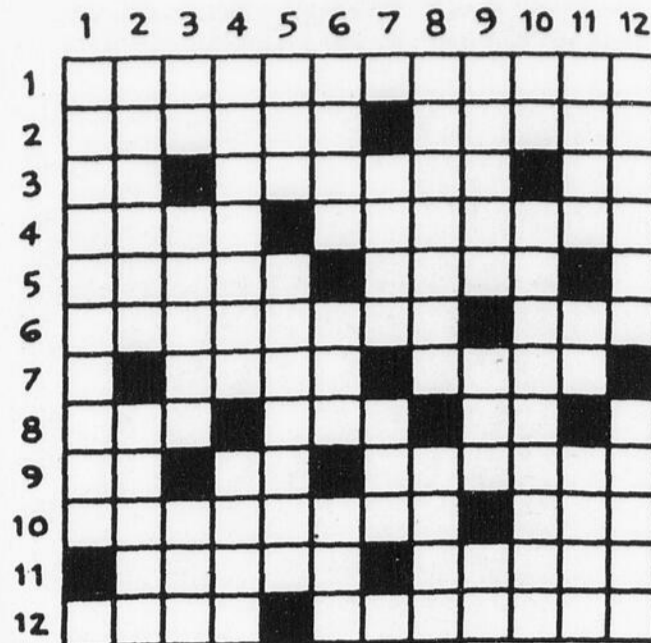
MOTS CROISES

HORIZONTALEMENT

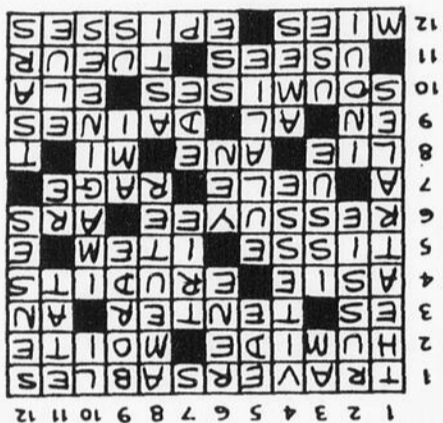
1. Qui peuvent être passés.
2. Charge de vapeur d'eau - Légèrement humide.
3. En les - Chercher à faire réussir - Partie d'un lustre.
4. A l'est de l'Europe - Savants.
5. Entrelacé - En outre.
6. Séchée - Eut un saint curé.
7. Affluent de l'Oubangui - Douleur violente.
8. Fèces - Homme ignorant - A moitié.
9. Préposition - Aluminium - Animaux qui brament.
10. Disposées à l'obéissance - Roi d'Israël.
11. Eculées - Donne la mort.
12. Parties de miches - Assemblées deux cordages.

VERTICALEMENT

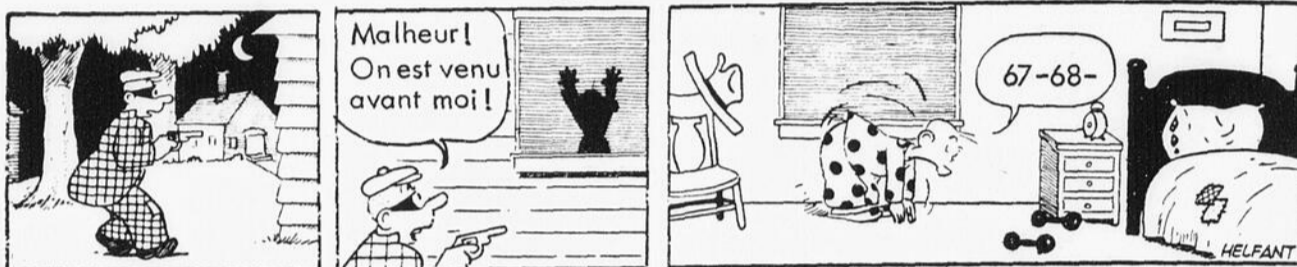
1. Qui visent à l'effet.
2. Sa capitale est Moscou - Etonnant.
3. Avant midi - Aboutissement - Affaibli.
4. Allure - Habitants.
5. Ville des Pays-Bas - Prénom féminin.
6. Courroie fixée au mors - Monnaie du Japon - Dans la rose des vents.
7. Choisi - Ville du Nigeria.
8. Coaliser - Vin blanc muscat.
9. Entouré - Intime - Usages.
10. Ancienne mesure chinoise - Inventées.
11. Forme de gouvernement - Dieu solaire - Nommée à une fonction.
12. Sains - Empereurs de Russie.



Les ANNONCES CLASSÉES de L'ÉCLAIREUR-PROGRÈS De tout pour tous!



ALPHONSE



ALPHONSE



À VOTRE SUPER MARCHÉ **ANDRÉ GUAY** CARREFOUR ST-GEORGES

EN PLUS DES SPÉCIAUX DE LA CHAÎNE PROVIGO

**20%**

SUPPLÉMENTAIRE VOUS EST OFFERT

sur les quelques 200 produits en

**VRAC**

Les LUNDI - MARDI - MERCREDI

L'économie vous est remise aux caisses

Consultez la circulaire de PROVIGO pour les autres spéciaux de la semaine

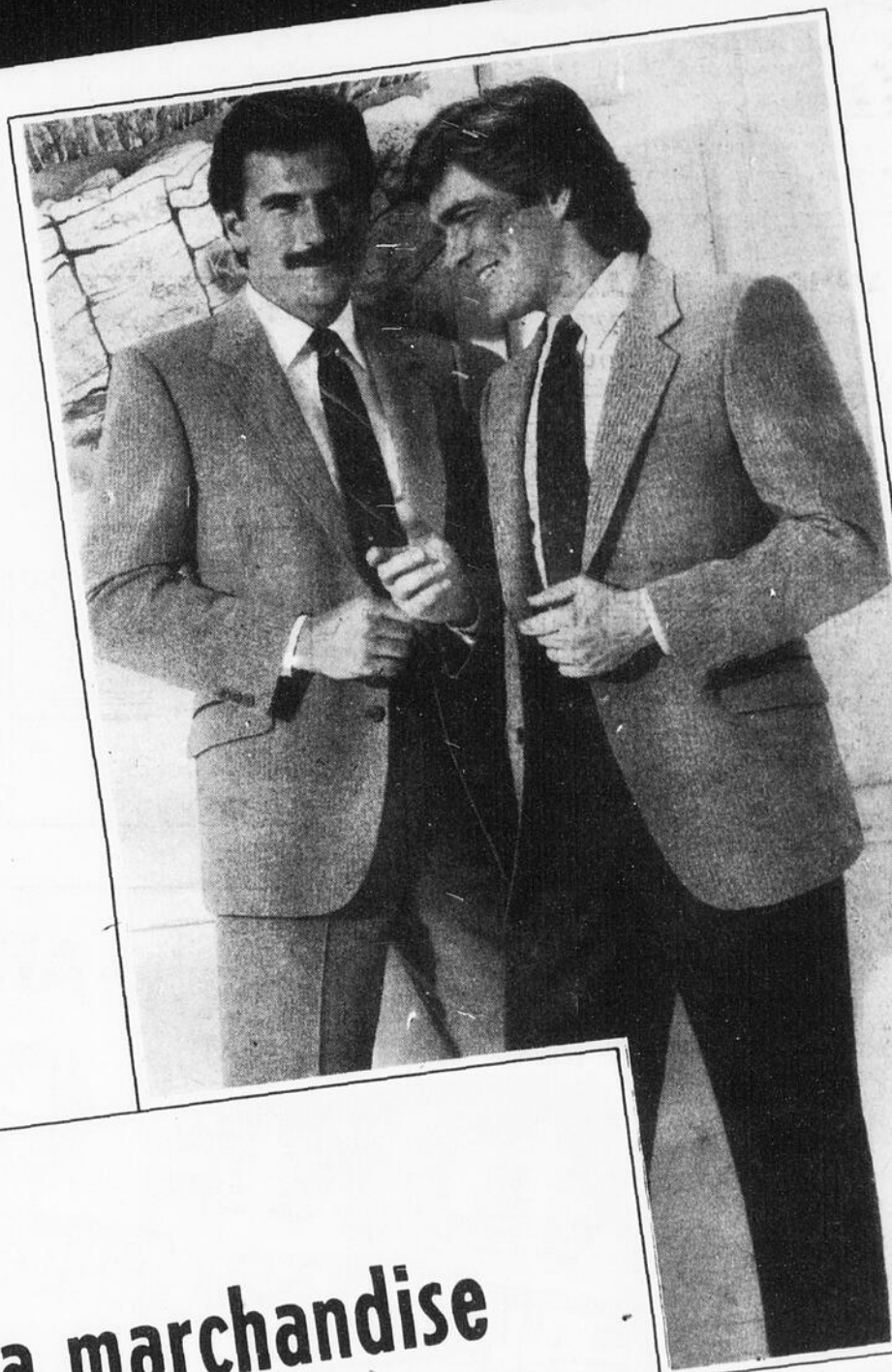
# VENTE DE FERMETURE

Habits 3 pces

**79.95**

Vestons sport

**69.95**



**30%** sur toute la marchandise

---

## LA VALLÉE DE L'HABIT



Place Centre-Ville  
St-Georges de Beauce  
**228-3437**

## Polyvalente Bélanger

# La catéchèse passe à l'action

par Jacques Légaré

Dans le cadre d'un cours de catéchèse qui leur était donné dans le premier semestre de l'année 1983-1984, les étudiants du sec V de la Polyvalente Bélanger (St-Martin) ont été appelés à s'impliquer dans leur communauté. On leur demandait en effet de passer à l'action et de faire quelque chose de concret dans le domaine socio-politique.

Manifestement très fière des résultats obtenus, leur professeur, Mme Gisèle Talbot-Marois, nous a contacté afin que nous faisons état des réalisations de ses élèves. Celle-ci ne tarit pas d'éloges envers ces "jeunes adultes au coeur d'or" dont elle vante la capacité à se prendre en main et à s'engager pour le milieu dans lequel ils vivent.

Certaines des actions entreprises par les élèves revêtent un aspect

religieux, comme par exemple la préparation de la venue de Mgr Couture, la confection d'une murale représentant la crèche et la ville de Bethléem, l'aménagement d'une crèche, d'un tableau représentant les thèmes de l'Advent, l'implication dans le comité de pastorale paroissiale, etc. Certains se sont impliqués en outre dans les Jeunes du Monde.

### Animation

D'autres se sont appliqués à rendre l'école plus vivante, ce qui est une façon de travailler au bien commun. C'est ainsi qu'on a travaillé au journal scolaire et à la radio étudiante, de même que dans l'animation culturelle et sportive. Notons l'organisation, par les étudiants en agriculture et en foresterie, d'une exposition qui aura lieu à la fin de l'année scolaire. Soulignons enfin d'autres ini-

tatives comme l'organisation du bal des finissants, d'une "fête d'amour", durant le temps des fêtes.

Certains étudiants (ou étudiantes) se sont consacrés à des projets qui venaient en aide à des personnes extérieures à l'école. Les visites et confections de cartes de Noël pour personnes âgées, la confection de "paniers de Noël", et la réparation de jouets ensuite donnés en cadeaux figuraient parmi ces projets. D'autres se sont impliqués au sein de leur propre famille en rendant de menus services, etc.

En somme, du beau travail réalisé par les étudiants et étudiantes du Sec V et dont Mme Talbot Marois est fière. "Il y a plus de joie à donner qu'à recevoir" rappelle cette dernière dans les remerciements qu'elle adresse à ses élèves.



Le comité du bal s'occupait de la vente des bagues de finissants.



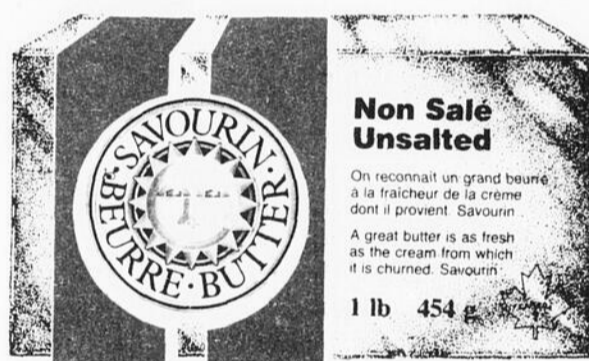
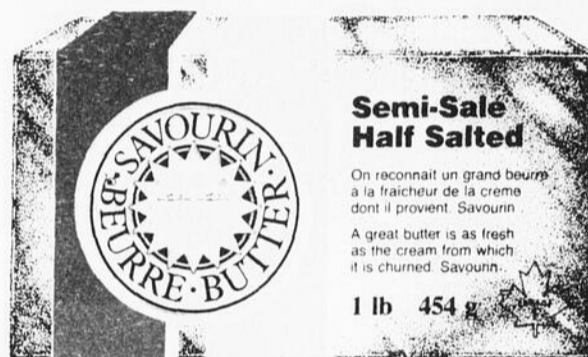
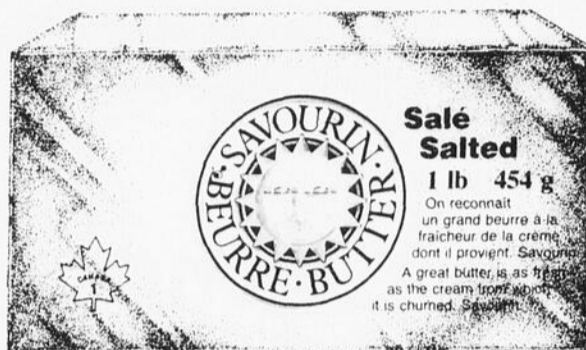
Doris Nadeau, Annie Fortin et Annie Pomerleau devant la murale représentant Bethléem, qu'elles ont conçue.

# SAVOUREZ-LE À VOTRE GOÛT

Les trois saveurs Savourin, salé, semi-salé et non salé, sont tout aussi exquis les unes que les autres.

Chacune est produite avec une crème toujours fraîche qui assure au beurre Savourin sa renommée de grand beurre.

La texture onctueuse et la qualité supérieure du beurre Savourin lui conservent sa fraîcheur jusqu'à la dégustation et répond ainsi aux exigences des plus fins palais.



# SAVOUREZ SAVOURIN POUR 1.00\$ DE MOINS

Jusqu'au samedi 30 avril 1984, Savourin vous fait profiter d'une offre on ne peut plus savoureuse. A l'achat de deux (2) emballages de 454 g de beurre Savourin (saveur au choix) et sur présentation de ce coupon obtenez 1 \$ de rabais.



# 1.00\$ DE RABAIS

**AU MARCHAND:**  
A l'achat de deux (2) formats de 454 g de beurre Savourin salé, semi-salé ou non salé et sur présentation de ce coupon, nous vous rembourserons 1 \$ + 9.6¢ de frais de manutention. Une demande de remboursement pour toute autre raison peut constituer une fraude et peut entraîner l'annulation des coupons en question. Les factures attestant l'achat de marchandises dans les 60 jours précédents doivent être fournies sur demande. Le coupon devient notre propriété au moment du remboursement.

038

Ce coupon n'est valable que pour l'achat de beurre Savourin.

Date d'expiration: 30 AVRIL 1984.  
Pour obtenir remboursement, postez à La Coop Fédérée de Québec, a/s H. A. Watts Ltée, C.P. 6317, Montréal, Qué. H3C 3L2

Manger mieux, c'est meilleur

## Mythes et réalités

Les sportifs et les athlètes sont souvent la cible de croyances populaires au sujet de l'alimentation. Par le biais de cet article, nous en avons relevé quelques unes que nous tenterons de démystifier.

Les protéines sont essentielles à l'athlète pour se faire "du muscle"; l'alimentation du sportif doit être riche en protéines.

Une fois la masse musculaire augmentée par l'entraînement (ce qui est réalisable avec l'apport de protéines du régime nord-américain moyen) les besoins pratiques ne sont pas plus élevés pour le sportif que pour l'individu sédentaire.

Le steak est la meilleure source de protéines pour le sportif.

Toutes les viandes de même que lait et les oeufs fournissent des protéines complètes, de haute qualité. Le steak n'est pas plus valable que ces autres aliments en tant que source de protéines.

Du sucre, du miel ou du glucose consommé avant une compétition de type "sprint" améliore la performance.

L'énergie nécessaire pour ce type de compétition est déjà disponible, en quantité largement suffisante, dans l'organisme. S'ils sont consommés, ces aliments iront remplacer les réserves, mais ils n'influenceront nullement la performance.

Du sucre ou du miel durant la compétition donne de l'énergie et améliore la performance.

Pour maintenir la glycémie et protéger la réserve glycogénique, il est bon de fournir une source de sucre (énergie) durant la compétition. Cependant, il est contre-indiqué de fournir ces aliments tels quels, ce qui risque d'attirer de l'eau interne de l'organisme à l'estomac, et accentuer la déshydratation. Il faut les donner dilués.

Les matières grasses, les apprêts à salades et les fritures sont interdits durant l'entraîne-

ment sportif.

L'organisme humain a besoin d'un certain apport de matières grasses. Les lipides transportent certaines vitamines (A D E K) et ils fournissent de l'énergie sous forme concentrée. Une consommation modérée de matières grasses n'est donc pas contre-indiquée au sportif. Quant à la fri-

ture, on ne doit pas abuser de cette méthode de cuisson mais, si elle est bien tolérée, elle n'est pas défendue.

Il ne faut pas boire durant l'entraînement et la compétition.

Au contraire! Durant tout effort physique important, il y a perte d'eau par la transpiration. La meilleure performance d'un athlète

est obtenue quand ses pertes hydriques sont remplacées d'heure en heure. Cependant, le remplacement de l'eau ne doit pas être fait en buvant très rapidement: de l'inconfort pourrait en résulter.

Des tablettes de sel doivent être prises durant l'entraînement et la compétition pour remplacer les pertes subies par la transpiration.

C'est une pratique dangereuse que de donner des tablettes de sel à un athlète qui transpire beaucoup. Ces tablettes de sel vont atti-

rer l'eau interne de l'organisme à l'estomac et accentuer la déshydratation au lieu de la corriger.

Soulignons d'abord que la perte de sel est moins grande que la perte d'eau durant l'exercice. Si l'on craint une trop grande perte de sel, parce qu'il fait très chaud et que l'athlète transpire beaucoup, on peut la remplacer en le donnant dilué: ceci est très important.

Johanne Boulet  
CLSC La Guadeloupe  
René Morissette  
CHRB Pavillon Notre-Dame

### AFEAS

## Les femmes et l'alcool

Quel sujet d'actualité! Malheureusement, nous devons admettre que chacun (e) de nous connaît au moins une personne qui est aux prises avec des problèmes d'alcool.

Nous n'avons pas à juger. Cependant, une attitude d'écoute face à ces personnes en difficulté pourrait leur être d'un grand secours.

Pour nous diriger dans la bonne voie,

Christine Turgeon, psychologue, attachée au C.H.R.B. sera notre personne ressource pour discuter de ce problème.

Soyez toutes les bienvenues (membre ou non de l'AFEAS) à cette réunion mensuelle qui se tiendra mardi, le 20 mars, au sous-sol de l'église l'Assomption à 19h30.

Nous vous attendons.  
Marie Barbeau

# AUBAINES

EN VUE  
YASHICA

### YASHICA FX-70 QUARTZ

50mm F2, contrôle d'exposition automatique, affichage par diodes, indicateur de déroulement du film, viseur lumineux

#### ÉCONOMISEZ

40\$

courant 229.99\$  
PRIX AUBAINE

189.99



### YASHICA FX-3

50mm F2, affichage par diodes, obturateur en métal, vitesse jusqu'à 1/1000, synchronisation 1/125, Flash YASHICA CS-201 inclus

#### ÉCONOMISEZ

40\$

courant 189.99\$  
PRIX AUBAINE

149.99

### YASHICA FX-D

Objectif 50mm F2

#### ÉCONOMISEZ

40\$

courant 269.99\$  
PRIX AUBAINE

229.99

### YASHICA MF-2

Flash intégré, automatique, étui rigide inclus

#### ÉCONOMISEZ

20\$

courant 89.99\$  
PRIX AUBAINE

69.99



### YASHICA MF-1

Objectif F2.8, flash intégré, mise au point par symbole, automatique, étui rigide inclus

#### ÉCONOMISEZ

20\$

courant 139.99\$  
PRIX AUBAINE

119.99



### YASHICA FIVE STARS

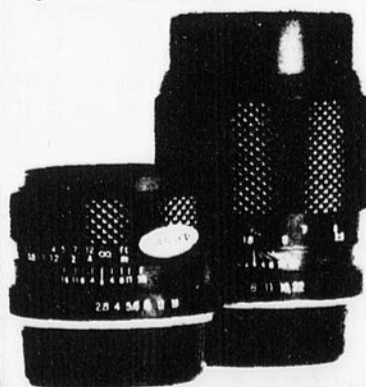
Flash intégré, mise au point et avance du film automatique, étui rigide inclus

#### ÉCONOMISEZ

30\$

courant 199.99\$  
PRIX AUBAINE

169.99



Objectifs  
28mm F2.8 et  
135mm F2.8

#### ÉCONOMISEZ

20\$ ch.

courant  
99.99\$ ch.  
PRIX AUBAINE

79.99 ch.

### OBJECTIFS

Zoom 75/150mm F4 ML  
étui inclus

#### ÉCONOMISEZ

40\$

courant 199.99\$  
PRIX AUBAINE

159.99

Zoom 80/200 mm F4  
étui inclus

#### ÉCONOMISEZ

40\$

courant 269.99\$  
PRIX AUBAINE

229.99

LES STUDIOS  
**GOSSELIN**  
CREDIT ACCÉPTE ET MISE DE COTE

20 MAGASINS POUR MIEUX VOUS SERVIR!

SAINT-GEORGES  
11770 1ère avenue 228-9766

SAINTE-MARIE  
Galerie de la Chaudière 387-3670

## 8 personnes qui disent « J'économise chez Super Carnaval »



**M. Robert Vachon**  
1030, De L'Église, St-Jean Chrysostome  
« J'ai calculé que sur un marché de 200\$ je sauve environ 50 piastres ».



**Mme Patricia Lemieux**  
25, du Cordonnier, Lévis  
« Sur une épicerie de 120\$, j'économise peut-être 20 à 25\$ ».



**Mme Paul Guay**  
195, rue Turgeon, Lauzon  
« Il y a une grosse économie à faire, 40 à 50 sous par certains articles ».



**Mme Gérard Côté**  
588, St-Joseph, Lauzon  
« Je trouve qu'on économise beaucoup, une quinzaine de dollars ».



**Mme Louise Lebel**  
74, boulevard Jacques Cartier, Lauzon  
« Ça peut varier entre 10 et 12\$ d'économie ».



**M. Gustave Carrier**  
555, Commerciale, app. 4, St-David  
« Par rapport aux autres magasins, on gagne 15 à 20% ».



**Mme Pierrette Gagné**  
2, Côte Catton, Lévis  
« Je dois certainement économiser 10-12\$ ».



**M. Gaston Guillemette**  
74, boulevard Bégin, Ste-Claire  
« Sur une épicerie de 50-60\$ on va chercher de 10 à 15\$ de rabais certain ».

des produits d'épicerie de marques connues,

**chaque jour,  
chaque semaine**

<b>THÉ EN SACHETS</b> Salada O.P. Bte de 60 <b>1.<sup>89</sup></b>	<b>FROMAGE EN TRANCHES</b> Singles mince 24 tranches 500 g. <b>2.<sup>98</sup></b>	<b>SHORTENING</b> Domestic, format boni 3 lb. <b>2.<sup>68</sup></b>	<b>POUDRE POUR GELÉE</b> Jello, saveurs variées 85 g. 3/ <b>.99</b>	<b>TOMATES</b> Brights, de choix bte 28 oz. <b>.69</b>
<b>SAVON EN BARRES</b> Cashmere bouquet, 90 g. 4/ <b>1.<sup>00</sup></b>	<b>LAIT ÉVAPORÉ</b> Carnation Bte 385 ml <b>.69</b>	<b>MÉLANGE À SOUPE</b> « Souper-Nouilles » Lipton, env. 44 g. 4/ <b>1.<sup>00</sup></b>	<b>JUS D'ORANGE</b> Surgelé, Moisson Soleil, bte 12 1/2 oz. <b>.79</b>	<b>SACS À ORDURES</b> Venneco Extérieur Emb. de 40 <b>3.<sup>99</sup></b>
<b>CRÈME GLACÉE</b> Alaska, cont. plastique 2 litres <b>1.<sup>99</sup></b>	<b>MOUTARDE PRÉPARÉE</b> V-H., bocal 500 ml. <b>.79</b>	<b>PAPIERS MOUCHOIRS</b> White Swan Bte de 200 <b>.83</b>	<b>PÂTES ALIMENTAIRES</b> Catelli bte 1 kg. <b>1.<sup>25</sup></b>	<b>PAPIER HYGIÉNIQUE</b> Velour 4 rouleaux <b>1.<sup>39</sup></b>
<b>ESSUIE-TOUT</b> Marque populaire 2 roul. <b>.87</b>	<b>DOG CHOW</b> Purina sac 8 kg <b>7.<sup>99</sup></b>	<b>BAIN DE MER</b> Olympic bout. 909 ml. <b>.89</b>	<b>MARGARINE MOLLE</b> Solo, 100% végétale, cont. 2 lb <b>1.<sup>49</sup></b>	<b>PÊCHES TRANCHÉES</b> Extra, bte 28 oz. <b>.99</b>
<b>SAUMON ROSE</b> Navy, pacifique bte 7 3/4 oz. <b>.99</b>	<b>PÂTE DE TOMATES</b> Primo 5 1/2 oz <b>.39</b>	<b>RINCE BOUCHE</b> Scope bout. 750 ml. <b>3.<sup>99</sup></b>	<b>FROMAGE CHEDDAR</b> Etchemin 425 g <b>2.<sup>79</sup></b>	<b>NETTOYANT LIQUIDE</b> Spic n'Span bout. 800 ml. <b>2.<sup>45</sup></b>
<b>CAFÉS INTERNATIONAUX</b> Suisse, Amaretto General Foods 227 g. <b>2.<sup>49</sup></b>	<b>SAUCE SOYA</b> V.H. Bout. 450 ml <b>.99</b>	<b>EAU MINÉRALE</b> Montclair 750 ml <b>.69</b>	<b>DÉTERSIF LIQUIDE</b> Joy, pour vaisselle cont. 500 ml. <b>1.<sup>34</sup></b>	<b>AMPOULES ÉLECTRIQUES</b> Sylvania « Pop » 40, 60, 100W Emb. de 2 <b>.89</b>

des viandes de qualité,

chaque jour,  
chaque semaine**DINDES  
SURGELÉES**Canada  
Catégorie « utilité »  
8 à 10 lb**2.16/kg .98/lb****BOEUF  
HACHÉ**

Ordinaire

**2.16/kg .98/lb****POULETS  
FRAIS**Catégorie « A », 2 à 3 lb  
Canada**2.14/kg .97/lb****RÔTI DE  
PALETTE**Coupe ordinaire Boeuf  
Canada Catégorie « A »**3.04/kg 1.38/lb****RÔTI DE CÔTE  
DE CHOIX**Boeuf Canada  
Catégorie A**6.35/kg 2.88/lb****ÉPAULE  
DE PORC  
FUMÉE**

Genre Picnic

**2.16/kg .98/lb****SAUCISSES  
FUMÉES**Maple Lodge Farms  
454 g.**.68****ÉPAULE  
DE PORC  
FRAIS**

Genre Picnic

**2.38/kg 1.08/lb****SIMILI  
POULET  
TRANCHÉ**

Piller's, 375 g.

**1.29****BACON  
JUBILEE**En tranches  
500 g.**.98**

des fruits et légumes beaux et frais,

chaque jour,  
chaque semaine**Fraises**

Californie, Canada No 1

**Dodues, tendres, juteuse**

Mme Sandra Bégin, 17 rue Dollard, St-Romuald

Importées de l'été,  
elles vous offrent  
en mars,  
un délicieux avant-goût  
des beaux jours.**79¢**  
la chopine

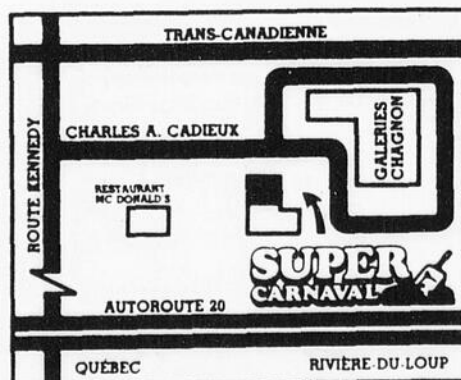
Moins que le prix que vous les payeriez en saison.

**BANANES**

Importées

**.73/kg .33/lb****ORANGES  
NAVELS**Sans pépin  
Grosneur 113**1.99/dz****RAISINS  
RIBIER**Produit de Chili  
Canada no 1**2.18/kg .99/lb****LAITUE  
ICEBERG**Des États-Unis  
Canada no 1  
grosneur 24**.59<sup>ch.</sup>****CONCOMBRES  
ANGLAIS**Calibre moyen, sans pépin  
Ontario, Canada no 1**1.09****CHAMPIGNONS  
BLANCS**

Culture canadienne

**4.39/kg 1.99/lb**Lévis: Place Carnaval  
20, Charles A. CadieuxHeures d'ouverture:  
Lundi au mercredi 9h00 à 18h00  
Jeudi et vendredi 8h30 à 21h00  
Samedi 8h30 à 17h00Sacs gratuits... une  
économie additionnelle**SUPER  
CARNAVAL** ... quelque soit le jour,  
l'économie est là.

Les prix de Super Carnaval, tels qu'ils apparaissent ici, ne sont pas des prix spéciaux. Vous pouvez en bénéficier tous les jours. Ils seront maintenus tant que nos sources d'approvisionnement nous le permettront. Pas de vente aux commerçants.

\* Votre marche chez Super Carnaval vous permet d'économiser jusqu'à 30% par rapport aux prix réguliers des supermarchés. L'économie réalisée peut être supérieure ou moindre selon vos habitudes de consommation.

ÉCLAIREUR  
PROGRÈS

# La semaine agricole



## MESSAGE D'INTÉRÊT PUBLIC ET COOPÉRATIF AUX PRODUCTEURS ACÉRIQUES



Comment peut-on accepter dans sa forme actuelle un projet de plan qui fait table rase des institutions en place, de la concertation véritable et des droits et libertés des individus.

La tenue du référendum des producteurs acéricoles a débuté le 9 mars dernier suite à un retard de la Régie des marchés agricoles du Québec dans la confection des listes finales.

Le président de la Société Coopérative "Les producteurs de sucre d'érable du Québec", M. André-Paul Laroche, dément avec vigueur les insinuations de certains dirigeants de la Fédération des Producteurs Acéricoles du Québec à l'effet que la société coopérative des Producteurs de sucre d'érable du Québec serait responsable de ce retard. Le président de la coopérative affirme qu'il n'en est rien et que la liste informatisée des membres de la coopérative a été remise à la Régie le 7 décembre 1983, dans les délais prévus.

Le président Laroche rappelle que c'est la Régie, qui, selon la loi des marchés agricoles du Québec, a la responsabilité et le devoir "de dresser la liste des producteurs intéressés ayant droit de vote (art. 24)".

La Régie aurait éprouvé récemment de sérieuses difficultés qui ont imposé des délais de deux semaines.

Le président de la coopérative mentionne que les dirigeants élus de la Société Coopérative ont d'ailleurs **appris récemment avec stupéfaction** que la Régie avait octroyé le contrat de confection de la liste électorale nécessaire au référendum au service de l'informatique de l'union des producteurs agricoles du Québec, à Longueuil.

À l'instar du conseil de la coopération du Québec qui regroupe tous les mouvements coopératifs québécois (près de 4.000.000 d'adhérents), incluant la Société coopérative "Les Producteurs de Sucre d'Érable du Québec", le président de la coopérative s'interroge vivement sur l'éthique d'un tel geste et sur les possibilités de conflits d'intérêts. Est-ce bien dans l'esprit de la Loi sur la mise en marché des produits agricoles de procéder ainsi? On se permet d'en douter!

À ce propos, le président de la coopérative s'interroge aussi sur les raisons véritables de l'oubli de près de 1000 coopérateurs sur les listes des voteurs au référendum, listes imprimées par l'un des principaux intervenants. Il souligne de plus à ce sujet que selon des sources bien informées, plus de 5000 erreurs sur 11.200 voteurs potentiels auraient été commises sur la liste préliminaire.

Devant cette situation de conflit d'intérêt possible et face à l'ampleur des réglementations qu'auront à subir les producteurs si ce plan conjoint devait être adopté **dans sa forme actuelle**, le président de la coopérative, en ce début de référendum, invite tous les producteurs à y penser deux fois avant de se prononcer sur un projet qui se veut une substitution totale et miraculeuse aux institutions en place! Sur un autre plan, le président se demande si le coût financier ne pourrait pas s'avérer catastrophique à long terme pour une production saisonnière du revenu d'appoint, caractérisée par une grande liberté d'entreprise chez les producteurs.

Le président de la coopérative invite les producteurs à rejeter cette formule de plan conjoint trop lourde, qui en pratique réduit à néant toute concertation et esprit de bonne entente, en s'accaparant tous les pouvoirs et en établissant un contrôle étanche à plus ou moins brève échéance sur toute la production de sucre et de sirop d'érable du Québec (y compris à court terme toutes les activités de détail).

Les leaders de cette formule coercitive ne veulent pas respecter les institutions économiques en place et l'on menace par ce projet les droits et libertés des individus.



Communiqué du Président,  
**ANDRÉ-PAUL LAROCHÉ**, acériculteur,  
Société Coopérative  
"Les Producteurs de Sucre d'Érable du Québec"  
Date: 13-03-84

## La dissidence jugée et condamnée

Le juge Vincent Masson de la Cour supérieure du district de la Beauce a rejeté les 24 arguments invoqués par la dissidence pour ne pas payer certaines contributions à la Fédération des producteurs d'oeufs de consommation du Québec et condamné dix détenteurs de quotas liés au poste de mirage Breton de St-Bernard de Dorchester à verser à Fedco une somme globale de 837 602,59\$ sans compter les intérêts et les dépenses. Il a du même coup écarté la demande de remboursement de 101 681,76\$ déposée par trois d'entre eux.

Ce jugement, par delà les implications financières, ne laisse aucune porte de sortie juridique à la dissidence, à moins d'un arrêt contraire en Cour d'Appel. Lié à d'autres similaires rendus récemment dans d'autres district, il établit clairement les droits et les pouvoirs de la Fédération en matière de perception de la cotisation. Il souligne notamment que les contradictions observées entre diverses décisions de la Cour supérieure rendue entre 1978 et 1980 ne peuvent plus être évoquées ni le fait que la

majorité des jugements ait alors rejeté les réclamations de Fedco en sa qualité de mandataire de l'OCCO.

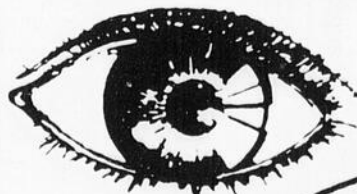
Ce jugement ne manque pas d'intérêt. Il reconnaît par exemple la crédibilité de Fedco lorsqu'il s'agit d'établir les montants que chaque producteur doit verser, quand celui-ci n'a pas pris la précaution de produire ses déclarations selon les règles. Il estime normal que ceux qui ont occasionné à la Fédération des frais supplémentaires paient les pots cassés. Il note que la Cour n'entend pas se laisser manoeuvrer par des tactiques dilatoires visant à ralentir ses décisions. "Un débiteur, note le juge Masson, ne peut indûment retarder les prétendus droits de son créancier".

Cette issue non équivoque n'a pas fait les manchettes des journaux et des bulletins de nouvelles, contrairement aux cris d'égorgés que poussaient les dissidents au début de toute cette affaire. Les médias auront ainsi accordé plus d'importance aux aspects dramatiques d'une question qu'à son règlement.

Toute cette affaire n'aura donc profité à personne. Il faut cependant espérer que les producteurs tentés d'adopter les mêmes comportements dans d'autres productions sauront quant à eux tirer les leçons de cette guérilla judiciaire insensée. La dissidence demeure la pire des façons d'agir. Non seulement elle est coûteuse mais elle entraîne des durcissements de la réglementation.

En effet, si aujourd'hui le juge Masson peut conclure de façon si précise, c'est qu'entretiens, on a colmaté toutes les brèches qui pouvaient permettre à des fins-finauds d'échapper à leur responsabilité collective. En terme légal, il s'agit là d'un progrès qui a cependant sa contrepartie dans le fait qu'il ne favorise pas la souplesse des institutions dans leur rapport avec leurs membres. Il faut donc espérer que les producteurs insatisfaits des mesures adoptées par leur fédération apprendront désormais à emprunter les voies de la démocratie syndicale plutôt que celle des tribunaux pour faire avancer leur cause.

la vue c'est la vie!



Bureau Principal  
Ouvert 6 jours - 5 soirs  
Québec  
(face à la gare centrale  
d'autobus) 529-1714

*Robert Laforce*  
OPTICIEN

POUR RENDEZ-VOUS  
ST-GEORGES

**228-7350**

QUÉBEC

MONTREAL

PARIS

# Sirop d'érable: les acheteurs offrent peu

L'Office des producteurs de sucre et sirop d'érable de Québec Sud entreprenait récemment une ronde de négociation avec les acheteurs en vrac en vue de l'établissement des conditions de vente pour le sirop d'érable de la récolte 1984.

Dans l'exécution de cette fonction, l'objectif de l'Office est d'obtenir, pour les producteurs, un prix minimum

moyen de 95 cents par livre de sirop, réparti de cette façon: AA: 1,14\$ A: 1,09\$ B: 1,03\$ C: 0,65\$ D: 0,60\$.

A ce sujet, il est intéressant de noter que selon une étude réalisée en 1979, conjointement par le MAPAQ et la Fédération des producteurs acéricoles, le coût de production d'une livre de sirop avait été établi à 92 cents pour l'année 1979. Si l'on

ajoute à cela un taux d'inflation de 5% par année, le coût de production d'une livre de sirop serait de 1,10\$ pour l'année 1984.

Pour leur part, certains acheteurs rencontrés par l'Office offrent aux producteurs, de payer un prix minimum de 85 cents par livre réparti de cette façon: AA: 1,01\$ A: 0,96\$ B: 0,86\$ C: 0,61\$ D:

0,50\$. Il est de plus important de préciser, qu'un des acheteurs rencontrés, a limité ses offres à un prix moyen de 73 cents par livre.

Il va sans dire que l'Office n'est aucunement disposé pour l'instant, à accepter les offres des acheteurs et à ce sujet, d'autres rencontres de négociation auront lieu au cours des prochaines semaines.

## Les arbres d'ornements plus sujets au dépérissement

Le dépérissement des arbres est un phénomène quasi universel et le nombre d'essences qu'il affecte en Amérique du Nord, en Europe et probablement ailleurs est impressionnant. Il s'attaque aussi bien aux résineux qu'aux feuillus. Cependant, même si le dépérissement se rencontre en forêt, en plantation, en milieu urbain et chez les arbres fruitiers, il est généralement plus sévère chez les arbres d'ornement.

C'est ce qu'a déclaré devant les participants des 16e Journées horticoles ornementales, tenues à l'I.T.A.A. de St-Hyacinthe, le Dr. Michel Dessureault, patho-

logue forestier de l'Université Laval. Le conférencier est d'avis que le dépérissement est et restera encore longtemps un problème important en ornementation, "l'activité humaine, sous une forme ou une autre, demeurant un facteur déterminant de cette situation".

### Besoin d'air et d'espace

Le Dr. Dessureault a rappelé que l'arbre demeure un être fragile qui a besoin d'espace aérien et, plus encore, d'espace souterrain. "Bien peu de gens réalisent que les racines peuvent s'étendre sur une distance horizontale équivalente à deux ou trois fois la hauteur de

l'arbre et qu'elles ont besoin d'air autant que d'eau", a-t-il ajouté.

En somme, l'arbre n'est pas indifférent à la qualité de l'air et du sol ou aux caractéristiques du climat. De bonnes conditions de croissance ne suffisent pas pour qu'un arbre reste en bonne santé; ces conditions doivent demeurer relativement constantes pendant toute sa vie, c'est-à-dire durant plusieurs centaines d'années dans bien des cas. "Un arbre ne peut s'adapter à tous les changements ou encore se déplacer pour satisfaire ses exigences", de ponctuer le conférencier.

### Processus très lent

Le dépérissement, selon le Dr. Dessureault, résulte non pas d'une cause unique, mais de l'interaction d'un ensemble de causes biologiques et physiques (gel, sécheresse, etc.). Il s'échelonne suivant un processus très lent et graduel en raison de causes souvent liées à des changements imperceptibles ou qui ne sont pas perçus comme pouvant être nocifs pour les arbres.

En résumé, le dépérissement résulterait d'un épuisement ou d'un affaiblissement progressif causé par des stress dont les causes sont multiples et interchangeables et dont l'accumulation des effets finit par provoquer la mort de l'arbre.

En état de stress, l'arbre ne peut produire et accumuler toute l'énergie nécessaire à sa croissance, sa survie et sa défense contre les insectes et maladies pouvant l'affecter.

### Remèdes

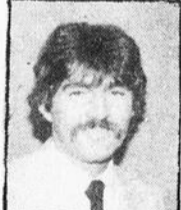
Certes, il existe des remèdes au dépérissement, à la condition de le dépister à temps. Il s'agit alors de bien identifier la ou les causes de la maladie et d'exercer un certain contrôle sur cette dernière.

Le conférencier a conclu en soulignant qu'une meilleure connaissance des exigences propres à chaque essence, l'utilisation plus rationnelle des arbres et une meilleure planification élimineraient, dans bien des cas, le problème du dépérissement.

## LA MÉTROPOLITAINE OÙ L'AVENIR C'EST TOUT DE SUITE



Richard Veilleux  
Représentant



Mario Giroux  
Représentant

### DE L'ASSURANCE-VIE SUR MESURE...

De nos jours, c'est plus facile que vous le pensez. Peu importe vos besoins d'assurance, nous pouvons vous aider à choisir, parmi les polices de La Métropolitaine, une police qui peut être appropriée en tous points à vos exigences. Voilà pourquoi il est avantageux de traiter avec La Métropolitaine. Vous obtenez exactement la couverture d'assurance que vous désirez à une prime conforme à vos moyens.

En voulez-vous une preuve? Appelez-nous dès que vous le pourrez.



Cie d'Assurance-Vie

11790, 1<sup>re</sup> avenue — C.P. 185

St-Georges Est, Beauce, P.Q., G5Y 5C7 Téléphone: 227-1818

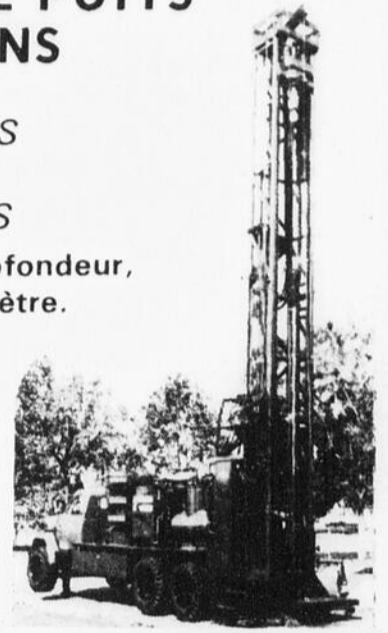
## CREUSAGE DE PUITES ARTÉSIENS

Pour: — RÉSIDENCES  
— CHALETS  
— INDUSTRIES

Aucun minimum de profondeur, de 6 à 8 pouces de diamètre.

Plusieurs années d'expérience!

FAITES CONFIANCE À UN HOMME DONT LA RÉPUTATION N'EST PLUS À FAIRE...



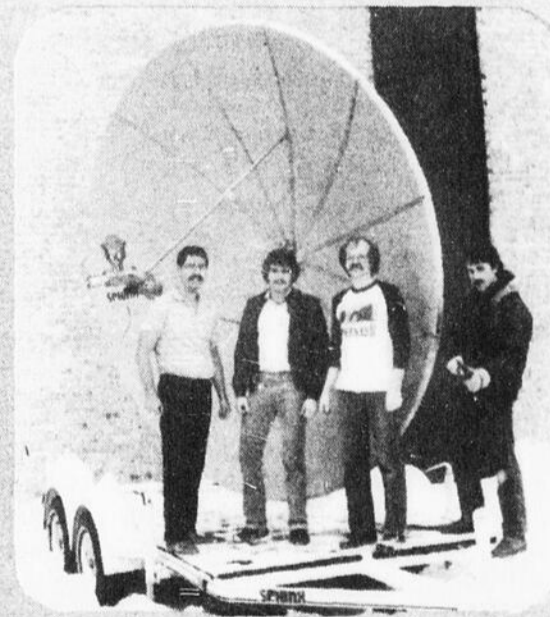
**ROLAND GARANT Inc.**  
593-3127 rés. ST-ZACHARIE 593-6192 chalet

## Liste des gagnants du GRAND CONCOURS

**audio perfection**

CARREFOUR ST-GEORGES  
227-1162

CARREFOUR LAC MÉGANTIC  
583-5244



L'heureux gagnant du grand prix: UNE ANTENNE PARABOLIQUE SPHINX 10 pieds — valeur \$3500.00

**BERNARD MERCIER** de St-Honoré de Shenley

- ANDRÉ POULIN, Sherbrooke — SR-2000 ..... \$430.00
- YVON RODRIGUE, Beauceville — DYNACHARGE ..... \$25.00
- CÉCILIA TANGUAY, St-Georges — GILET ..... \$20.00
- SOLANGE RHÉAUME, Nantes — ECOUTEUR ..... \$40.00
- DANIEL LAPOINTE, St-Honoré — CASSETTE ..... \$20.00
- ANDRÉ DROUIN, St-Georges — ALPINE ..... \$450.00
- GASTON GILBERT, St-Georges — SOUND BURGER ..... \$179.00
- RICHARD FOREST, St-Jean — CARTE DE MEMBRE ..... \$50.00
- SYLVAIN ROY, Lac Mégantic — WD-90 MAXELL ..... \$7.50
- BRUNO CHARBONNEAU, N.-D. des Bois — HSPI-AIWA ... \$160.00

FÉLICITATIONS À TOUS!

## Un appui aux acériculteurs

Dans quelques semaines, les producteurs de sirop d'érable auront à décider de leur avenir en ce qui concerne la mise en marché de leur produit. Un référendum leur offrira la possibilité de se créer un plan conjoint provincial en vue d'unir leurs efforts pour négocier des prix plus équitables, et pour organiser tous ensemble la vente, la promotion ou la publicité de leur produit.

Selon le président du Syndicat des producteurs de bois de la Beauce, M. Jean-Luc Bilodeau, il s'agit là d'un projet tout à fait positif et prometteur, qui était attendu depuis de nombreuses années par les acériculteurs. Etant à la fois producteur de lait, de sirop d'érable et de bois, M. Bilodeau voit en effet ce projet d'organisation de mise en marché collective tout aussi légitime et nécessaire

dans l'une ou l'autre de ses productions; mais bien sûr, les modalités de réglementations et de négociations peuvent être différentes et ajustées selon les divers plans conjoints.

Le président des producteurs de bois rappelle aussi la relation étroite entre l'aménagement ou la protection de la ressource forestière Beauceronne par rapport à la rentabilité d'une érabièrerie qui repose surtout sur une mise en marché bien organisée. Il est donc essentiel que les syndicats de producteurs de bois, et d'acériculteurs puissent bien se compléter. L'obtention d'un plan conjoint, ajoute-t-il, est une évolution normale chez un groupe de producteurs qui a besoin de sécurité de vente et de revenus. C'est par un plan conjoint que les producteurs peuvent atteindre vraiment l'unité

et la force de négociation ou de représentation auprès de l'industrie et des pouvoirs publics. C'est aussi grâce aux pouvoirs législatifs contenus dans un plan conjoint qu'on peut développer un marché en participant tous à un vrai programme de publicité, comme c'est le cas dans le lait, les oeufs, la volaille etc...

Le plan conjoint permet aussi de s'assurer l'accès au marché, c'est-à-dire, la sécurité de vente, selon des conditions minimums équitables pour tous.

Il va sans dire donc, que le Syndicat des producteurs de bois, tout comme l'ensemble de l'UPA, souhaite que les acériculteurs de la Beauce et du Québec sauront prendre en main le contrôle de leur mise en marché. S'ils ne le font pas eux-mêmes, qui d'autre le fera à leur place?

**La Croix-Rouge,**  
C'est l'homme  
à l'aide de  
son prochain

## Producteurs de bovins: vous êtes attendus

C'est le 20 mars prochain (20 heures) à l'École Polyvalente St-François de Beauceville Ouest que le Syndicat des producteurs de Bovins de la Beauce tiendra son assemblée générale annuelle.

Dans le cadre de cette assemblée générale de la Fédération et du plan conjoint, la nomination d'un représentant à chacun des quatre comités de mise en marché.

D'autre part, un représentant de la Fédération

des producteurs de bovins du Québec fera le point sur la première année d'opération du plan conjoint ainsi que sur les principaux dossiers menés par la Fédération.

L'enjeu de cette assemblée consiste à permettre aux producteurs de formuler des orientations devant être dirigées vers leur Syndicat. Ces orientations se traduisent sous la forme de résolutions adoptées de façon démocratique.

Cette assemblée est l'occasion idéale de prendre connaissance des travaux de votre Syndicat et de votre Fédération et en même temps de transmettre vos attentes au niveau de l'organisation de la mise en marché de la viande bovine.

Tout producteur soucieux de son avenir, de sa production et de ses revenus, se doit d'être présent.

Syndicat des Producteurs de Bovins de la Beauce

*Un million d'emplois au Canada.*

## LE TOURISME, C'EST TOUTE UNE ENTREPRISE!

Le tourisme, une énorme affaire de près de 17 milliards de revenus par an. Un million de Canadiens en vivent directement. Toutes ces recettes et ces salaires s'infiltrent dans l'économie, créent de nouveaux emplois et suscitent des revenus dépassant les 31 milliards.

Pas étonnant! Le tourisme est une des industries qui connaît la plus forte croissance au monde. Il pourrait bien

devenir d'ici à l'an 2000 l'activité économique la plus importante du pays.

Grâce au tourisme, 100 000 entrepreneurs canadiens ont accès à un marché mondial en pleine expansion! Avec 300 000 chambres d'hôtel et de motel, 45 000 restaurants, des parcs, des installations récréatives et un réseau de transport de premier ordre partout au pays.

Le tourisme nous concerne tous, directement ou indirectement! Les dépenses touristiques représentent au moins 700 \$ par an pour chaque citoyen du Canada, homme, femme ou enfant. Vraiment, pour nous tous, le tourisme, c'est toute une entreprise.



Tourisme Canada

Tourism Canada

David Smith  
Ministre d'État

David Smith  
Minister of State



### La logique administrative???

Il y a de bonnes décisions mais il y a aussi de mauvaises décisions et nous en apprenons de ces deux sortes à chaque semaine. C'est ainsi que la dernière en date concerne le bois empilé le long des routes, bois de pulpe qui est chargé sur les longs camions par un deuxième camion-chargeur. Il semble, selon certains propriétaires de boisés, que les policiers avertissent ces gens qu'il est défendu d'empiler le bois le long de la route; certains auraient même eu cet avertissement en même temps que les "passes" pour le droit de coupe.

A partir de maintenant, le bois doit être empilé sur le terrain même du propriétaire et en sens vertical à la route; le camion qui charge doit quitter la route sinon il peut payer l'amende. C'est donc dire que chaque propriétaire doit préparer un espace de chargement sur son terrain et ceci implique la construction d'un ponceau ou "calvette". Le hic de l'affaire, c'est que les ponceaux ne doivent pas avoir plus de 20 pieds de longueur selon les normes du ministère des transports à ce qu'il semble. Essayez de reculer un camion-remorque sur un ponceau de 20 pieds de long avec un voyage d'une vingtaine de cordes de bois.

Calculez aussi le prix de la construction d'un ponceau spécialement pour charger un voyage ou des voyages de bois: le prix du voyage est immédiatement versé pour cette construction. Il est certain qu'il y a des gens qui ont exagéré et qu'il y en a encore qui exagèrent; mais faut-il que ce soit le petit qui paie encore pour les exagérations des autres? Il est à espérer que les policiers feront le partage des responsabilités et qu'il n'y aura pas trop de zèle dans l'application de ces prescriptions.



*Je me renseigne.*

Retournez le coupon à:  
Publications Canada  
Case postale 1986  
Succursale «B»  
Ottawa, Ontario K1P 6G6

J'aimerais recevoir le document «Le tourisme est une grande entreprise».

En lettres carrées S.V.P.

Nom \_\_\_\_\_

Adresse \_\_\_\_\_

Ville \_\_\_\_\_ Province \_\_\_\_\_

Code postal \_\_\_\_\_

85-TO-1

Canada

St-Prosper

# Groupement forestier: une année de consolidation

Charles Edouard Parent

Près d'une centaine de membres assistaient vendredi soir dernier à la salle paroissiale de St-Prosper à la réunion générale annuelle du Groupement Forestier Dorchester Inc.. C'est le jeune et dynamique président, M. Clovis Bourdon, qui souhaitait la bienvenue à ses membres et ouvrait l'assemblée qui s'est déroulée rapidement, sans perte de temps inutile mais avec tout le décorum qu'exige une telle assemblée.

Dans son message, le président explique que l'inventaire à la fin de l'année 82 obligeait le Groupement à réduire ses opérations en 83 et que le bois coupé en 83 fut destiné presque uniquement au sciage, seule porte de sortie des opérations. Comme la production de bois de pulpe fut très peu abondante et que de plus, la venue de la neige plus rapidement que prévue empêchait de sortir le bois de la forêt, les stocks de bois de pulpe seront à toutes fins liquidés pour l'été 84. Comme l'année financière était aussi plutôt incertaine, on gardait les salaires au même niveau en 83 mais en assurant les travailleurs d'une révision à la fin de l'année pour voir les possibilités financières; cette révision des opérations financières permettait de déclarer des profits assez importants ce qui a permis de distribuer un bonus de 6% sur le salaire gagné en 83.

La seule ombre au tableau pour l'année 83 fut le recrutement des nouveaux membres qui fut à peu près nul: on émettait une seule action ordinaire et 41 actions privilégiées au cours de l'année ce qui est assez loin de l'objectif visé. On veut donc au cours des semaines à venir, vérifier les besoins des propriétaires de boisés et leur faire connaître les avantages à faire partie d'un groupement forestier.

Le directeur général, M. Gérard Bélanger, se disait pour sa part, satisfait des opérations du groupement

pour l'année, satisfait d'avoir conservé au travail un bon nombre d'employés, avoir dispensé de bons services aux membres, avoir récupéré la majeure partie du bois affecté par la tordeuse et d'avoir commencé à étudier les opérations pour la période après-tordeuse.

Au point de vue financier, c'est M. Deblois de la firme Létourneau et Associés qui donnait les explications: à l'actif, à peu près pas de changement puisqu'on y retrouve 1 038 970\$ soit dix mille dollars de moins que l'an dernier. Toutefois les postes ont changé sensiblement puisqu'on retrouve 305 000\$ en dépôt à terme et obligations pour 25 000\$ l'an dernier; à l'item des stocks, le montant en inventaire pour cette année est de 241 363\$ alors qu'il était l'an dernier à 544 911\$. Le bois en stock est devenu de l'argent en banque.

Un point qui peut surprendre, à l'item des re-

venus, alors qu'il y a des ventes pour 1 498 534\$ nous retrouvons 458 543\$ en subventions du provincial et du fédéral pour un bénéfice net pour l'année de 46 493\$. Si les paliers gouvernementaux cessaient du jour au lendemain de verser des subventions, qu'arriverait-il au groupement? Sur près d'un demi-million en subventions, on réussit à trouver un bénéfice net de 46 493\$! Est-ce vraiment un bénéfice à ce moment ou devrait-on plutôt dire "surplus de subventions"? Il est certain que le Groupement est valable présentement au point de vue apport économique mais devrait-il chercher au plus tôt l'indépendance économique afin de voir s'il est possible d'exister seul.

#### Mesurage de bois

Le Groupement forestier introduira dans ses opérations une nouvelle méthode de mesurage des droits de coupe; il s'agit de mesurer le bois

en forêt. Le propriétaire pourrait ainsi vérifier la mesure avec celle du bûcheron, ou encore avec celle du débardeur. S'il se considère lésé, il peut recourir à un mesureur de son choix mais à ses frais à moins que la différence dans les mesures dépasse un certain pourcentage. Un relevé du mesurage pourrait être envoyé plus rapidement au propriétaire qui saurait à quoi s'en tenir et il ne serait point pénalisé si son bois n'est vendu qu'un an ou deux après.

Le Groupement paierait 70% du droit de coupe au début de décembre que le bois soit vendu ou non, débardé ou non, suivant la mesure effectuée en forêt.

Le 30% qui reste serait payé au début de décembre suivant et le prix serait fixé selon les prix moyens vendus au cours de l'exercice financier écoulé. On peut mentionner en terminant que cette façon de mesurer est offerte au début de la

coupe et que le propriétaire doit signer un contrat spécial pour en profiter; s'il refuse, c'est l'ancienne façon de mesurer qui continue de prévaloir.

#### Actions et environnement

Au cours de la période de questions, un membre proposait l'arrêt des arrosages avec produits chimiques et il était appuyé par d'autres. Les discussions furent longues et animées et la politique du Groupement continue de prévaloir de la façon suivante: si le propriétaire est contre les produits chimiques, il n'en sera pas déversé sur son boisé; par contre si le propriétaire est d'accord, le Groupement en fera le déversement s'il le juge à propos. Les ingénieurs du Groupement agissent de concert avec ceux de l'Environnement et l'on sait que ces derniers sont plutôt sévères dans leurs normes.

La même question que l'an dernier revenait

aussi au programme cette année, soit celle des actions. Que peut-on faire avec les actions du Groupement forestier? Elles valent 330\$ mais à qui peut-on les céder? Les discussions furent animées aussi dans ce domaine mais il n'y a pas de solutions faciles dans ce cas à moins de devenir une compagnie publique et les membres ne semblent pas d'accord avec cette solution. Il y a un amendement possible de la charte mais cette solution est complexe et coûteuse et les membres donnent le mandat de continuer les

études en ce domaine. On demande aussi d'augmenter la valeur des lots pour créer un marché pour fins de regroupement ce qui permettrait de vendre et d'acheter des actions entre membres.

#### Objectifs pour 84

On désire un recrutement de 5,000 acres, la vente de 22,000 cordes de toutes essences, une réduction des inventaires à 3,000 cordes, améliorer encore les rapports avec les membres et aider le groupement "Béchedor" qui produit les plants pour la région.



ROBERT  
PÉPIN

Un avenir assuré  
par une compétence  
personnalisée

Les SERVICES UNIQUES de

L'IMPÉRIALE

vous seront précieux

Demandez une analyse

11275, 9e avenue  
Ville St-Georges Est  
Québec - 228-2835

## Les réussites sportives d'Audi:

## Des performances sur la route.

### L'Audi Coupé GT

Un mélange unique de performances sportives, de confort et de luxe.



## Vallée Automobiles

Vallée Automobiles Inc.

375, 136e rue, St-Georges Est Tél: 228-2931 - 3263

Détenteur du certificat "LA QUALITE: j'y vois"

## Des victoires sur la piste.

### L'Audi Quattro, championne mondiale de rallyes

La performante révolutionnaire, possédant quatre roues motrices à fonctionnement constant.



### LA CARTE AUDI

Elle redéfinit les caractéristiques standard.

Elle paie à peu près tout, sauf votre carburant.

3 ans/kilométrage illimité

Découvrez ces performances extraordinaires dès aujourd'hui.



# L'économie



Edifice La Laurentienne

## Un nouveau marché pour Hervé Pomerleau Inc.

par Louis-Pierre Côté

Avec le contrat de construction de l'Edifice de la Laurentienne de Montréal qu'il vient de décrocher, l'entrepreneur en construction Hervé Pomerleau Inc. de St-Georges Ouest fait ses premières armes dans un nouveau marché, celui des édifices en hauteur.

Ce projet est le plus important jamais obtenu par l'entrepreneur beauceron Hervé Pomerleau. L'Edifice La Laurentienne constitue un projet de 75 millions \$. Il sera érigé au centre-ville de Montréal, à l'intersection du boulevard Dorchester et de la rue Peel, sur l'emplacement de l'ancien Hôtel Laurentien. Il comptera 27 étages au-dessus du sol et quatre étages au-dessous.

"La plupart des projets sur lesquels nous avons oeuvré auparavant étaient de moindre hauteur, ne dépassant pas les 10 étages, comme des polyvalentes,

des centres commerciaux, des entrepôts" nous a expliqué le président-directeur général du Groupe Hervé Pomerleau, M. Hervé Pomerleau.

Pourtant, Hervé Pomerleau Inc. est le plus important entrepreneur général en bâtiments au Québec. En 1983, il se classait au 20e rang parmi les 200 plus gros entrepreneurs canadiens.

L'un des rares projets d'édifice à bureaux au centre-ville de Montréal, l'Edifice La Laurentienne représente une percée sur un marché hautement restreint pour cette compagnie de St-Georges Ouest, fondée en 1966.

De 200 000 \$ à 80 millions \$.

Cette année-là, Hervé Pomerleau, entrepreneur général, réalisa des travaux pour une valeur de 200 000\$. Pendant les 12 premières années, son chiffre d'affaires allait connaître une croissance annuelle

de 50 pour cent. Malgré le ralentissement économique, cette croissance se maintenait à 30 pour cent l'an dernier, pour un chiffre d'affaires de 80 millions \$, "uniquement dans le secteur de la construction".

### Filiales

Pour ce 509e contrat depuis les tout débuts de l'entreprise, Hervé Pomerleau aura recours à toutes ses filiales qui se sont taillées à leur tour un nom dans l'industrie de la construction.

C'est ainsi que l'entreprise Ciments et Tuiles de Beauce de St-Georges Ouest sera appelée à y participer, de même qu'Ebénisterie Beaubois et Béton Bolduc.

"Spécialisés dans la finition et le polissage du béton ainsi que dans les revêtements souples et rigides de plancher, Ciments et Tuiles de Beauce nous a permis de régler les problèmes que l'on rencontrait dans la recherche de sous-traitant qualifié dans cette

spécialité" d'indiquer M. Pomerleau. En se chargeant lui-même de cette partie des travaux, Hervé Pomerleau assurait ses clients d'un produit de qualité et à prix compétitif.

C'est un peu la même philosophie qui a amené la création d'Ebenisterie Beaubois en 1977, spécialisée cette fois dans la menuiserie architecturale. Pour M. Pomerleau, il s'agit d'un autre succès pour le Groupe puisque cette filiale a réalisé l'ameublement intégré de projets aussi prestigieux que le Palais des congrès de Montréal, le Palais de justice de Québec, le centre commercial Rockland à Montréal, le Queen Elizabeth Hospital à l'Île du Prince Edouard et le nouveau siège social d'Alcan à Montréal.

Finalement, en 1982, le Groupe s'est porté acquéreur de la firme Béton Bolduc de Ste-Marie, une entreprise beauceronne qui offrait

sur le marché local des produits de béton préfabriqué.

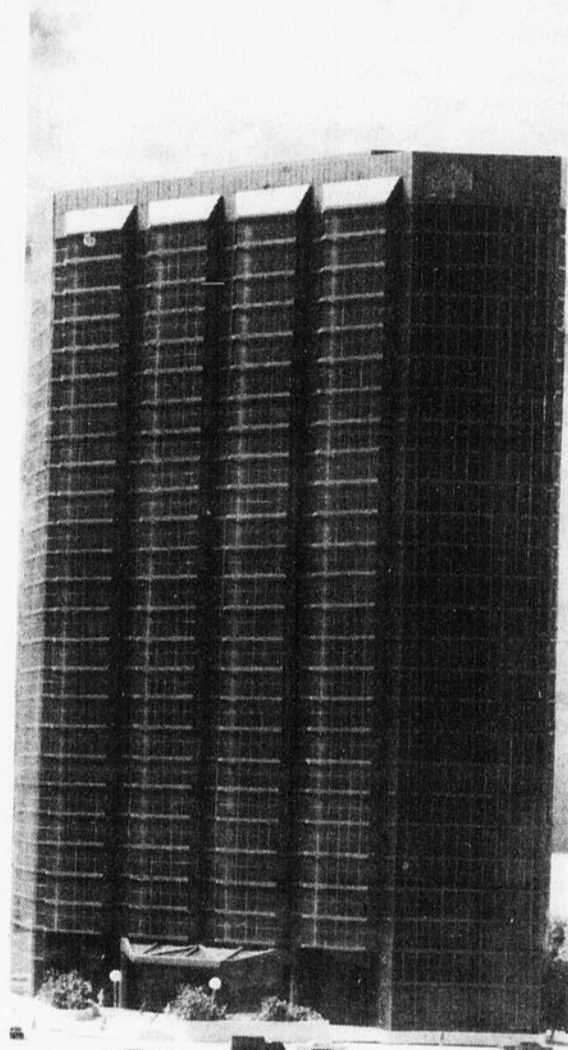
"Cette acquisition s'inscrivait bien dans un de nos champs d'expertise, la construction en béton" de noter M. Pomerleau. "Le Groupe s'est toujours réservé cette partie des travaux, ce qui nous permet de rester plus compétitifs et de décrocher des contrats comme celui de l'aluminerie Reynolds à Baie Comeau, où nous coulons du béton à longue durée de journée, ou le Palais de justice de Québec, une structure de béton apparent fort complexe".

Selon M. Pomerleau, la force du groupe réside dans la diversité des produits et des services qu'il peut offrir. Il fut l'un des premiers entrepreneurs québécois à travailler en proposition, des projets "clé en main", sur invitation. "Les plans et devis sont faits au fur et à mesure des travaux. Ainsi, dans le cas du centre Rockland, un projet de 30 millions \$, nous avons fait notre proposition à partir de 17 feuilles de plan. A la fin des travaux, on en comptait plusieurs milliers" a commenté M. Pomerleau.

Des forces à développer.

Au cours des prochaines années, le Groupe entend développer sa compétence en gestion de chantiers avec tout ce que cela comporte: coordination des travaux, embauche de la main d'oeuvre, choix des sous-traitants.

M. Pomerleau souligne ainsi la mobilité de son personnel. Il peut compter sur ses propres



Voici la maquette de l'Edifice La Laurentienne en voie de construction par l'Entrepreneur général Hervé Pomerleau Inc. de St-Georges Ouest. L'édifice sera la co-propriété de la Société immobilière Marathon Ltée, de Lavalin Inc. et du Fonds F-I-C Inc, membre du Groupe La Laurentienne. La construction a débuté le 9 janvier et elle doit être terminée le 31 octobre 1985. Il s'agit d'un contrat de 75 millions \$.

gérants de projet, contremaîtres, surintendants, et commis de chantier pour mener à bien les travaux. Le Groupe compte quelque 200 employés permanents sur ses chantiers, une autre soixantaine dans ses bureaux et a embauché en moyenne 625 travailleurs au cours des cinq dernières années. Sur le chantier de l'Edifice La Laurentienne, tout le personnel

cadre vient de St-Georges et des environs.

En plus de celui de La Laurentienne, le Groupe Hervé Pomerleau s'affaire présentement à une quinzaine de contrats d'importance dont entre autres les travaux du Vieux port de Québec, du pénitencier de Drummondville, de l'Aluminerie Reynolds et du Centre administratif d'Hydro-Québec à Rouyn.

### LA LUNETTERIE DE LA BEAUCE OPTICIENS D'ORDONNANCE

Place Centre-Ville  
(près de Jean Coutu)

Acceptons  
les prescriptions  
d'ophtalmologistes  
et d'optométristes

228-0202

- LUNETTES
- VERRES DE CONTACT

- Laboratoire sur place
- Escompte aux gens de l'Âge d'Or



M. Gilles Croteau

### Le choix des montures par VIDÉO

Lorsqu'on essaie des montures sans verres, il est souvent impossible de bien les voir.  
AVEC LE VIDÉO  
C'EST POSSIBLE.



M. Marcel Lachance

## N. Lapointe entend surveiller le dumping des bicyclettes

(LPC) Le député de Beauce, Normand Lapointe entend surveiller de près l'importation des bicyclettes coréennes et taiwannaïses au Canada. En compagnie de quatre autres députés fédéraux, il fait partie d'un comité qui aura comme tâche de prendre note de toutes les importations de bicyclettes au pays. "Et si nous nous apercevons que le niveau des importations puisse nuire à notre industrie de la bicyclette, nous allons faire pression auprès du Tribunal anti-dumping et du gouvernement, s'il y a lieu, pour qu'il soit diminué".

M. Lapointe nous a fait ces commentaires la semaine dernière, au

sujet de la décision du Tribunal anti-dumping d'annuler les restrictions d'importation des bicyclettes de la Corée et du Taiwan. Au cours des prochaines années, la firme Procycle de St-Georges risque de voir sa production affectée par cette décision.

Selon M. Lapointe, l'importation de bicyclettes de la Corée et du Taiwan ne constitue que deux pour cent de toute la consommation canadienne annuelle.

"Avec un tel pourcentage, je ne crois pas que l'importation puisse nuire. Mais si cela devait augmenter à un niveau alarmant, j'interviendrais", a-t-il soutenu lors d'une conversation téléphonique de son bu-

reau d'Ottawa, rappelant qu'il était déjà intervenu pour faire cesser le dumping des chaussures.

### LISEZ LES INSTRUCTIONS SUR L'ÉTIQUETTE

Les médicaments ne peuvent vous aider si vous ne les prenez pas comme il faut.

Le Conseil de la Santé Familiale au Canada  
Le service public offert par les fabricants des médicaments

## Assemblée générale à St-Georges

M. Léopold Mercier, marchand membre INTERTAPIS et membre du conseil d'administration de ce groupement national spécialisé dans le couvre-plancher, recevra tous les membres lors de la 6e assemblée générale des actionnaires qui aura lieu les 16, 17 et 18 mars prochains à l'auberge Benedict Arnold de St-Georges de Beauce.

M. Mercier est membre de cette association



de spécialistes en couvre-plancher depuis déjà cinq ans, et est propriétaire de Décoration Arnold Inc. situé au 15820, 6e avenue à St-Georges.

## Invitation aux groupes socio-économiques de la région 03

Le Ministre des Affaires sociales doit procéder sous peu à la nomination de trois des quinze membres du conseil d'administration du Conseil de la santé et des services sociaux de la région 03.

Le CRSSS-03 invite chacun des groupes socio-économiques les plus représentatifs de la région à lui faire parvenir de une à trois suggestions à cet effet.

Des bulletins de présentation sont disponibles auprès de la direction des services administratifs du CRSSS-03 au numéro (418) 529-5311 ou au 525, Boul. Hamel Québec G1M 2S8.

## À quelques pas, tout près de vous...

...une équipe d'hommes et de femmes d'affaires dynamiques en mesure de vous conseiller et de répondre à vos besoins en matière de protection financière.

Il est important de réviser vos assurances-vie régulièrement afin d'être certains que vous en avez vraiment pour votre argent, car, voyez-vous l'industrie de l'assurance-vie c'est comme autre chose: ça évolue et ça mérite d'être réajusté.

Nous disposons des meilleurs produits offerts sur le marché et l'avantage de faire affaire avec nous est le fait que nous effectuons POUR VOUS les recherches à l'intérieur des 17 compagnies que nous représentons. Ce service est ABSOLUMENT GRATUIT et sans AUCUNE OBLIGATION de votre part. Que vous soyez clients de notre bureau ou pas, vous méritez une réponse objective et sans parti pris à toutes vos questions.

Nous sommes obsédés par l'idée d'aider chaque famille à connaître quelle serait sa situation aujourd'hui si le gagne-pain venait à disparaître prématurément.

Notre but est de protéger les intérêts de nos clients et de leur donner la meilleure protection au meilleur prix possible.

"DANS LE FOND' L'ASSURANCE, C'EST LE CLIENT D'ABORD"

C'est ce que pensent nos assureurs-vie:

PATRICE JACQUES  
397-5308

LÉONARD BERGERON  
228-5291

ROGER LESSARD  
774-9496

RENÉ PAQUET  
228-9433

JEAN-GUY BOILY  
397-5325

DENISE ROUTHIER  
228-9818

MARIO LANDRY  
228-2054

LOUISON BERGERON  
228-5291

ROLLANDE VEILLEUX  
Préposée au Service

Nous anticipons le plaisir d'avoir à vous servir et **RAPPELEZ-VOUS:**

"BIEN S'ASSURER NE COÛTE PAS NÉCESSAIREMENT TRÈS CHER"

"CHANGER VOS POLICES TROP SOUVENT, N'EST PEUT-ÊTRE PAS LA BONNE SOLUTION".

LES ASSURANCES PATRICE JACQUES INC.

11773, 1ère Avenue, Ville St-Georges, G5Y 2C7 228-7224 ou 228-7225

Afin de compléter notre équipe et d'assurer l'expansion de notre entreprise, nous offrons à toutes personnes dynamiques et qualifiées l'opportunité de faire carrière. ASSUREURS VIE LICENCIÉS, votre expérience sera un atout et vous toucherez chez-nous une rémunération plus qu'intéressante.

CANDIDATS SANS EXPÉRIENCE, nous vous offrons assistance et planification dans votre nouvelle orientation. (candidatures soumises à certaines exigences).

**ECLAIREUR PROGRES**

**Information-Placement**

Paule Champagne



Le ministre des finances accorderait des exemptions qui contreviennent à la loi relative au régime épargne-action (REA). Telle que modifiée par la loi 44 adoptée par l'assemblée nationale, le 21 décembre dernier.

Telle est "l'accusation" portée par le député libéral de Notre-Dame de Grâce, M. Reed Scowen: il estime que M. Jacques Parizeau a commis une gaffe et tente de la réparer en interprétant la loi comme bon lui semble. Dans un communiqué rendu public le premier mars, M. Parizeau reconnaissait que "certains amendements apportés en décembre dernier à la loi concernant le régime épargne-actions créent des problèmes et doivent être révisés dans les meilleurs délais. Cela concerne notamment la notion de droit de vote attaché aux actions admissibles au REA".

Le court texte faisait état d'un examen de la loi et de consultations, de sorte que "dès que possible, dans les semaines qui viennent", le ministre puisse faire connaître les modifications à apporter à la loi.

L'imbroglio vient en grande partie du texte suivant de la loi 44: une action est admissible à un régime épargne-actions si:

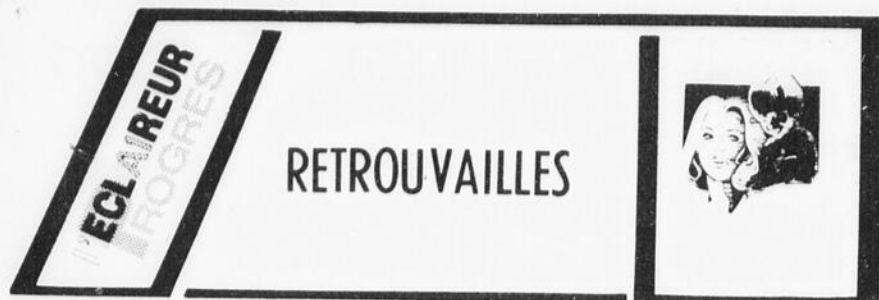
A. Elle est une action ordinaire qui, après le 10 mai 1983, comporte un droit de vote en toute circonstance dans la corporation émettrice:

B. Le droit de vote qui y est rattaché est après le 21 décembre 1983 équivalent à celui de toute autre action du capital-actions de la corporation émettrice.

C'est cet alinéa B qui constitue surtout le problème, ainsi que l'a révélé le magazine les affaires. Dans son édition du 25 février, cette disposition empêche une dizaine d'entreprises d'avoir accès au REA.

M. Parizeau dit prendre note des représentations qui lui sont faites et verra s'il y a lieu de modifier la loi 44. Nous attendons donc de voir comment s'organiseront donc les développements ultérieurs à cette affaire.

Source: Gilles Lesage. Le Devoir  
Geoffrion, Leclerc Inc.



111. Tu es né le 9 avril 1954 à Québec. Ton nom fictif était Marie Louise Godin. Si tu veux me connaître, je suis là.

M.C.  
Les Saules

112. Martine Lemieux Bourgeois née le 18 décembre 1964 à l'hôpital Ste-Marie de Trois-Rivières est recherchée par sa mère naturelle.

C.N.  
Montréal

113. Je suis née le 13 mai 1930. On me donna le nom de Mariette Antoinette Bigras. Maman réponds-moi.

Jeannine Jutras  
Montréal

114. Je suis née à la Maternité Notre-Dame du Rosaire à Mont-Joli le 1er novembre 1954 et fut baptisée sous le nom de Martine Suzanne Caron.

C.L.  
Chicoutimi



**Le masculinisme**

La démarche masculiniste est un processus de prise de conscience que comme homme, nous sommes aliénés par un modèle que d'autres hommes ont imposé comme dominant. L'Éducation reçue, la compétition dans le sport et le travail, l'infériorisation des femmes et leur réduction en objets, la recherche du succès individuel et du pouvoir, l'absence d'échanges réels et profonds ne sont que des éléments de ce modèle aliénant. Ils justifient évidemment sa remise en question par ceux qui se refusent à vivre une pareille aberration qui empêche fondamentalement les hommes d'être heureux.

Il est évident que le masculinisme est apparu chronologiquement après le féminisme qui a contribué pour beaucoup à son émergence. Nous croyons sincèrement qu'un homme peut et devrait reconnaître le bien-fondé des luttes des femmes en ce sens être pro-féministe. Par contre, il est évident qu'un homme ne peut être féministe puisqu'il ne vit pas l'oppression des femmes. Il ne s'agit pas pour les masculinistes de contourner l'analyse féministe en concluant que les hommes sont opprimés. Les hommes ne sont pas opprimés mais plutôt oppresseurs tant qu'ils ne prennent pas conscience de leur aliénation et que cette prise de cons-

science soit suffisante pour transformer leur conduite. Il est illusoire de croire à des changements collectifs s'ils ne sont pas d'abord et avant tout précédés d'un changement personnel de mentalité.

Nous demeurons convaincus qu'une majorité d'hommes pourraient sortir de ce conditionnement et que c'est le rôle du mouvement masculiniste que de les aider à faire ce cheminement. Il est certain que la pensée masculiniste demeure très jeune et que le concept d'aliénation des hommes reste, par exemple, à explorer tout autant que les stratégies libératrices qui nous permettront d'être enfin nous-mêmes et heureux. Personnellement, je suis convaincu, que c'est en développant une stratégie qui s'appuiera sur une solidarité des hommes et des femmes désirant un changement qu'il sera possible de vaincre la résistance actuelle. Par contre, nous savons fort bien que les gratifications rattachées au modèle dominant peuvent contribuer à le maintenir puisqu'il reste encore le modèle privilégié des hommes malgré l'impact du féminisme et le développement récent d'une pensée masculiniste.

(NDLR) Tout commentaire sur le sujet sera bienvenue. On peut les adresser à l'ECLAIREUR PROGRES, André Guérard, C.P. 158, Ville St-Georges Est, G5Y 5C4.

**CLINIQUE BELLEMARE**  
LE CENTRE DU VERRE DE CONTACT ENR.  
OUVERT JEUDI SOIR  
VENDREDI SOIR  
À NUL AUTRE ENDROIT À QUÉBEC  
350, boul. Charest est  
**522-3924**  
Stationnement gratuit

115. Je suis né à la Maternité Couture à Trois-Rivières le 31 décembre 1953. J'espère maman que tu répondras à ma demande.

Bernard Bissonnette  
St-Flavien

Mouvement retrouvailles tiendra une rencontre publique le 15 mars à l'Hôtel de Ville de St-Gédéon. Bienvenue à toute la population.

N'oubliez pas l'Assemblée générale des membres en règle du Mouvement Retrouvailles le 7 avril au CEGP Maisonneuve à Montréal, les billets sont en vente dès maintenant, un autobus sera à notre disposition pour ceux qui le désirent. Pour informations: Céline Dupuis. Tél.: 227-0965 ou Jacqueline Veilleux 229-5903.

En Beauce-Appalaches  
On a l'tour de dire  
**Bonjour!**  
Tourisme Québec

**FESTIVAL RÉGIONAL AMATEUR OPTIMISTE DE COURCELLES**  
à l'Aréna de Courcelles  
le 17 mars 1984 à 20 heures  
ADMISSION: \$3.00

**AVIS AUX AMATEURS**  
1—Populaire      2—Folklorique      3—Western

Le concours sera divisé en six (6) catégories: a) **CHANT**, b) **DANSE**, c) **ACCORDÉON**, d) **VIOLON** — Le concurrent peut s'inscrire à une ou plusieurs catégories. Le nombre d'inscriptions est limité à 40. Premier arrivé, premier servi. Coût de l'inscription: \$3.00 incluant l'entrée sur les lieux du participant. Date limite d'inscription: Samedi le 17 mars, 19:00 heures.

\* Une médaille identifiée au festival pour chaque participant  
\* 18 trophées pour première, deuxième et troisième places dans chaque catégorie.

**N.B.:** *Un spectacle de gigue sera donné par Donald et Daniel Lachance de Ste-Clothilde, champions régionaux.*

POUR INSCRIPTIONS ET INFORMATION, COMPOSEZ  
**(418) 483-5466 — (418) 483-5288**

En coopération avec

**audio perfection INC**      **CARREFOUR ST-GEORGES 227-1162**

L'ECLAIREUR  
PROGRESEntre-  
nousC  
R  
P

## Message du Saint-Père pour le Carême 1984



Chers Frères et Soeurs dans le Christ,

Que de fois, nous avons lu et entendu le texte bouleversant du chapitre vingt-cinquième de l'Évangile selon saint Matthieu: "Quand le Fils de l'homme viendra dans sa gloire... il dira...: Venez les bénis de mon père... car j'ai eu faim et vous m'avez donné à manger...!"

Oui, le Rédempteur du monde a faim de toutes les faims de ses frères humains. Il souffre avec ceux qui ne peuvent nourrir leur corps: toutes ces populations victimes de la sécheresse ou de mauvaises conditions économiques, toutes ces familles atteintes par le chômage ou la précarité de l'emploi. Et pourtant notre terre peut et doit nourrir tous ses habitants depuis les enfants en bas âge jusqu'aux personnes âgées, en passant par toutes les catégories de travailleurs.

Le Christ souffre également avec ceux qui sont légitimement affamés de justice et du respect de leur dignité humaine, avec ceux qui sont frustrés de leurs libertés fondamentales, avec ceux qui sont abandonnés ou, pire encore, exploités dans leur situation de pauvreté.

Le Christ souffre avec ceux qui aspirent à une paix équitable et générale, alors qu'elle est détruite ou menacée par tant de conflits et par un surarmement démentiel. Est-il permis d'oublier que le monde est à construire et non à détruire?

En un mot, le Christ souffre avec toutes les victimes de la misère matérielle, morale et spirituelle.

"J'ai eu faim et vous m'avez donné à manger... j'étais un étranger et vous m'avez accueilli, malade et vous m'avez visité, prisonnier et vous êtes venus me voir" (Mt 25,35-36). C'est à chacun de nous que ces paroles seront adressées au jour du Jugement. Mais, déjà, elles nous interpellent et nous jugent.

Donner de notre superflu et même de notre nécessaire n'est pas toujours un élan spontané de notre nature. C'est bien pour cette rai-

son qu'il nous faut ouvrir sans cesse des yeux fraternels sur la personne et la vie de nos semblables, stimuler en nous-mêmes cette faim et cette soif de partage, de justice, de paix, afin de passer réellement aux actes qui contribueront à secourir les personnes et les populations durement éprouvées.

Chers Frères et Soeurs, en ce temps de Carême de l'Année jubilaire de la Rédemption, convertissons-nous encore, réconcilions-nous plus sincèrement avec Dieu et avec nos frères. Cet esprit de pénitence, de partage et de jeûne se traduira en gestes concrets, auxquels vos Eglises locales vous inviteront certainement.

"Que chacun donne selon ce qu'il a décidé dans son coeur, non d'une manière chagrine ou contrainte; car Dieu aime qui donne avec joie". Cette exhortation de saint Paul aux Corinthiens est tout à fait d'actualité (2 Co 9,7). Puissiez-vous éprouver profondément la joie pour la nourriture partagée, pour l'hospitalité offerte à l'étranger, pour les secours apportés à la promotion humaine des pauvres, pour le travail procuré aux chômeurs, pour l'exercice honnête et courageux de vos responsabilités civiques et socio-professionnelles, pour la paix vécue dans le sanctuaire familial et dans toutes vos relations humaines! C'est tout cela, l'Amour de Dieu auquel nous devons nous convertir. Amour inséparable du service si souvent urgent de notre prochain. Souhaitons, et méritons, entendre le Christ nous dire au dernier jour que dans la mesure où nous avons fait le bien à l'un des plus petits parmi ses frères, c'est à Lui que nous l'avons fait!

Joannes Paulus P.P.II

Lami  
CENTRE-DIEU

Horaire du Centre Dieu "LAMI"  
Situé au Carrefour St-Georges  
Mercredi 14 mars  
am et pm Abbé Roger Samson

Jeudi 15 mars  
am et pm Abbé Raymond Drolet  
soir Une dame à l'accueil

Vendredi 16 mars  
am et pm Abbé Raymond Drolet  
soir Abbé Jean Jacques Cantin

Samedi 17 mars  
am Père Joseph Gendron  
pm Père Alphonse Lévesque

Lundi 19 mars  
am Une dame à l'accueil  
pm Abbé Arsène Bourque

Mardi 20 mars  
am Père Joseph Gendron  
pm Abbé Louis Paul Cantin

Bienvenue au Centre Dieu "LAMI".  
Nous avons du temps pour toi!...  
Téléphone 228-7545.



Mme Clarisse Roy Lachance St-Georges, 72 ans, Mme Noëlla Lachance Morin, St-Georges, 45 ans, Mme Sylvie Morin Tremblay de Montréal, 23 ans et Mlle Marie-Claude Tremblay, de Montréal, 2 ans.

## RECRUTEMENT DE MEMBRES

Le PARTI LIBÉRAL renouvelle présentement les cartes de membres des libéraux provinciaux dans Beauce-Sud.

Vous êtes intéressés à adhérer au PARTI LIBÉRAL du Québec, remplissez le coupon suivant et envoyez-le à l'adresse indiquée avec un mandat ou chèque de \$5.00:

Bureau du Député Hermann Mathieu  
2385, boul. Dionne, St-Georges Ouest, G5Y 3X6  
Pour plus d'informations: 228-0360

M  Mme  Mlle

Prénom.....

Nom de famille.....

Adresse.....

Code postal.....

Date de naissance..... jour..... mois..... année.....

Occupation.....

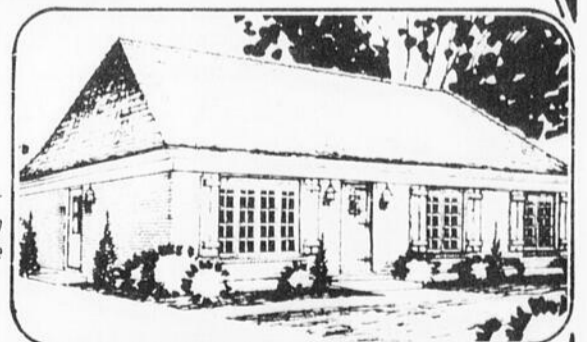
No de tél..... Date.....

LES CONSTRUCTIONS JEAN-LOUIS POULIN annonce

un NOUVEAU DÉVELOPPEMENT  
RÉSIDENTIEL dans les 156e et 157e rues

en haut de la  
12e ave, St-Georges  
Est.

Choisissez maintenant  
votre terrain  
pour votre nouvelle  
résidence.



Et obtenez une subvention municipale de \$2,500.00

— ESTIMATION GRATUITE —



LES CONSTRUCTIONS

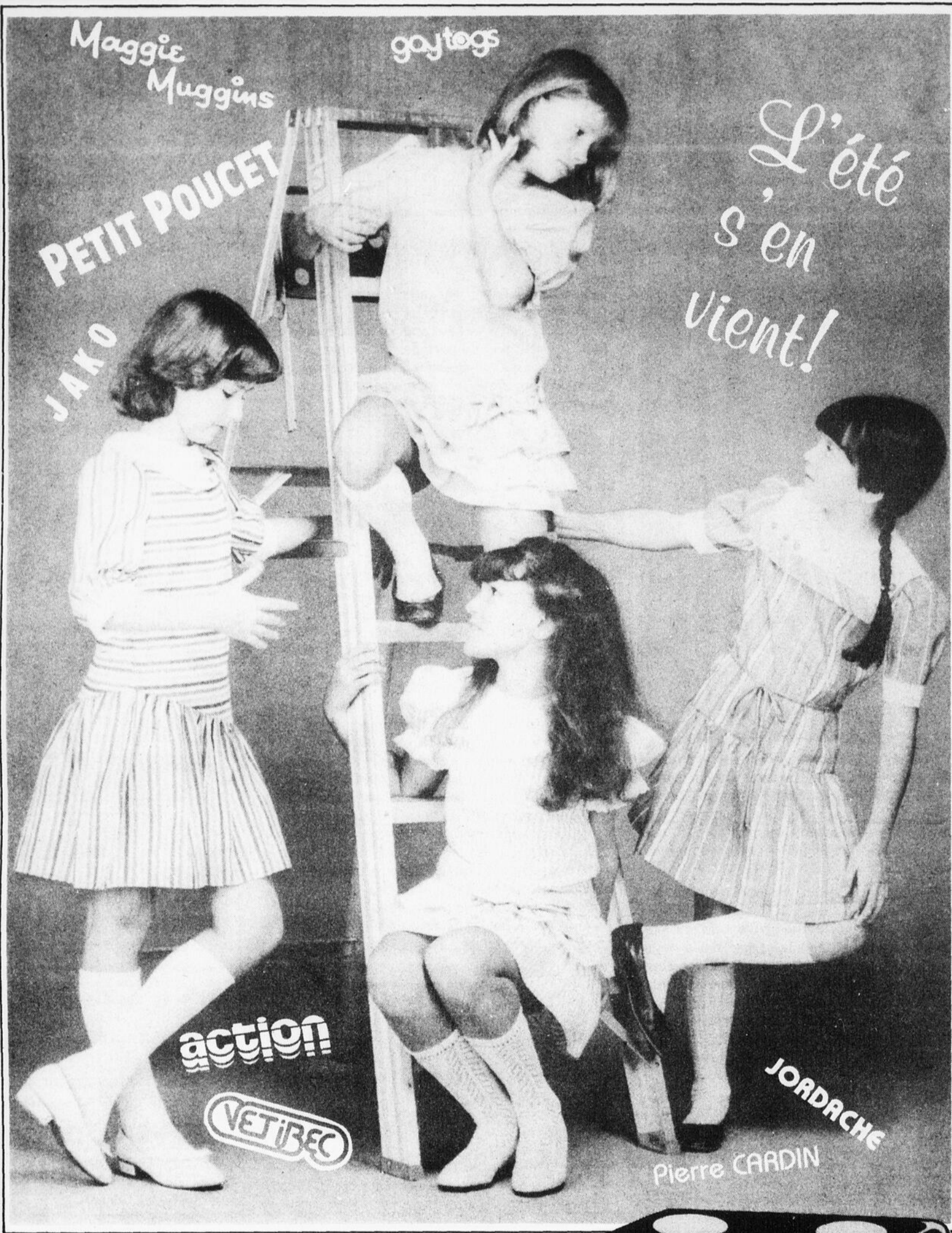
Jean-Louis Poulin Inc.

Informez-vous au: 15600, 10e avenue, St-Georges  
de 12h00 à 9h00 p.m. tous les jours  
On vous attend

227-0944

# Jacob Prouvin Ltée

Spécialité pour enfants de la naissance à 14 ans 2305, boul. Dionne, St-Georges O. — 228-2928



**... Entièrement  
renové pour mieux  
vous servir!**

Département spécial pour les  
tout-petits de 0 à 30 mois

Nous avons maintenant les TRICOTS  
"DUFRAN" POUR BÉBÉS

