

FÉLIX DANDURAND
Courtier immobilier Résidentiel
514 570-7592

- VENDRE
- ACHETER
- INVESTIR

ROYAL LEPAGE
EXCELLENCE

*Pour une transaction humaine !
Un professionnel à la fine pointe de la technologie*



L'Avenir et des Rivières

VOTRE MÉDIA D'ICI

LE MERCREDI 8 JUILLET 2020 | Volume 66, N° 9 / 10 618 exemplaires

RE/MAX
Avec vous depuis 1997!
ÉRIK DURIVAGE

450.931.1002

À PARTIR DE
2%

immeublesdurivage.com



On profite de l'été en continuant de se protéger!
Information et conseils à l'intérieur.

Enjoy summer, but continue to protect yourself!
Information and advice inside.

Votre gouvernement Québec



ELLE S'OPPOSE AU PARACHÈVEMENT DE LA 35

La géographe Clémence Benoit (notre photo) estime que le parachèvement de l'autoroute 35, un projet élaboré dans les années soixante dans le but d'assurer un lien direct entre Boston et Montréal, est « désuet » et n'a plus sa place de nos jours. La dame originaire de Saint-Armand et un groupe de citoyens réclament au ministre des Transports du Québec, François Bonnardel, l'arrêt définitif des travaux.

PAGE 3

(Photo: Gracieuseté)

450 293-6678
450 293-8645 pour la clientèle de Farnham desservie par Me Maryse Landry

Sur rendez-vous seulement

Un notaire S.V.P. Inc.
Me Diane Lépine cessionnaire du greffe de Me Rémi Pageau notaire.
201, rue Principale, Farnham
unnotairesvp@notarius.net



Transférez vos **ORDONNANCES** en **3 ÉTAPES** seulement!*



EN SUCCURSALE



1
Présentez-vous à la pharmacie
ou téléphonez-nous.



2
Demandez au pharmacien
le transfert de vos
ordonnances.



3
Il s'occupe de tout pour vous!



EN LIGNE



1
Remplissez un bref
formulaire en ligne.



2
Votre nouvelle succursale
vous contactera ensuite
par téléphone.



3
Votre dossier est transféré!

Le transfert d'ordonnances, un choix qui vous appartient!

Les pharmaciens sont les seuls responsables de l'exercice de la pharmacie.

*Certaines conditions peuvent s'appliquer. Consultez votre pharmacien.

Alexandre Robichaud
Pharmacien propriétaire

Affilié à  **familiprix**

**455, RUE MEIGS
FARNHAM**
T: 450 293-7455
F: 450 293-0254

**128, SUITE 2, ROUTE 235
ANGE-GARDIEN**
T: 450 293-7455
F: 450 337-0859

MÊME ÉQUIPE

*2 adresses
pour mieux
vous servir!*

En raison de son impact sur l'environnement et les terres agricoles

Des citoyens disent NON au parachèvement de l'autoroute 35



CLAUDE HÉBERT
chebert@laveniretdesrivieres.com

TRANSPORT. Onze ans après le début des chantiers, un groupe de citoyens demande au ministre des Transports du Québec, François Bonnardel, de mettre fin au parachèvement de l'autoroute 35. Une intervention qui surprend les maires de la région de Bedford concernés par la réalisation du projet.

La géographe Clémence Benoit, originaire de Saint-Armand, estime que le parachèvement de l'autoroute 35, un projet élaboré dans les

années soixante dans le but d'assurer un lien direct entre Boston et Montréal, est «désuet» et n'a plus sa place de nos jours.

Cette dernière a déjà rallié à sa cause plus de 150 personnes grâce au lancement d'une pétition sur la plateforme www.change.org et la mise sur pied sur Facebook d'un groupe de mobilisation contre le prolongement de la 35.

Mme Benoit a également écrit au ministre Bonnardel pour lui demander reconsidérer la construction d'une telle infrastructure routière. Les députées provinciales Isabelle Charest, de Brome-Missisquoi, Claire Samson, d'Iberville, et Ruba Ghazal, porte-parole de Québec Solidaire en matière de transport, de même que trois



La géographe Clémence Benoit, que l'on aperçoit ici sur un site figurant sur le tracé de l'autoroute 35, estime que le parachèvement de cette infrastructure routière aura un impact non négligeable sur l'environnement et les terres agricoles. (Photo: gracieuseté)

Trop tard pour reculer, disent les maires

CLAUDE HÉBERT
chebert@laveniretdesrivieres.com

MUNICIPAL. Les maires de la région de Bedford reconnaissent que les affirmations de Clémence Benoit ne sont pas dénuées de sens et que le projet présente à la fois des avantages et des inconvénients. Ils trouvent cependant l'intervention de la géographe particulièrement tardive.

«Tout grand projet a ses partisans et ses opposants. Le parachèvement de l'autoroute 35 ne fait pas exception à la règle», indique le maire du Canton de Bedford, Gilles St-Jean.

Son homologue de Notre-Dame-de-Stanbridge, Daniel Tétrault, soutient que la démarche des opposants est légitime, mais croit néanmoins que ces derniers auraient dû se manifester bien avant.

«Ce projet-là ne date pas d'hier. On a commencé à en parler en 1963, il y a déjà 57 ans», précise-t-il.

Le maire Gilles Rioux, de Stanbridge Station, abonde dans le même sens.

«J'ai de la misère à comprendre pourquoi Mme Benoit se réveille en 2020 alors qu'on parle de ce projet depuis des décennies. Elle aurait dû se présenter aux audiences du BAPE (en 2006) et demander à être entendue à ce moment-là», avance-t-il.

Yves Lévesque, maire de Bedford, estime que les opposants ont manqué de *timing*.

«Le gouvernement est déjà engagé par contrat pour la troisième phase du projet et ne peut plus reculer», insiste-t-il.

BON POUR LA RÉGION

La plupart des maires du secteur ouest de Brome-Missisquoi s'entendent également pour dire que la réalisation des travaux aura un impact économique positif pour la région.

«C'est un atout de plus pour la région. Ça va permettre de raccourcir le trajet entre

Bedford et Montréal, en plus de nous relier directement aux États-Unis au moyen d'une voie rapide», avance M. Lévesque.

Gilles Rioux ajoute que le consortium Coentreprise Bricon et Construction Longer, responsable de la phase III-A du projet, va s'approvisionner en pierre auprès de Concassage Pelletier inc., de Saint-Armand, et de Carrière D. M. Choquette, de Stanbridge Station.

Ce dernier croit également que le nouveau tronçon autoroutier pourrait faciliter l'implantation du parc industriel intermunicipal et favoriser les entreprises qui pourraient s'établir dans le parc.

«Est-ce que ça va nous amener plus de touristes? Je n'en suis pas certain, car les visiteurs n'auront plus à passer par les petits villages. L'ajout d'un kiosque d'information touristique aux abords du poste frontalier de Saint-Armand pourrait cependant contribuer à faire connaître les attraits de notre région aux Américains et les inciter à passer plus de temps parmi nous», poursuit M. Rioux.

Le maire Martin Bellefroid reconnaît qu'il est partagé entre ses intérêts personnels et ceux de la communauté.

«Il y a plein de gens à Pike River qui espèrent que l'autoroute 35 va réduire le nombre de camions et d'autos dans le village. Une réduction du trafic pourrait cependant entraîner des pertes de revenus pour nos commerçants. Et comme le tracé passe sur ma propriété, ça va m'enlever 20 acres de bonne terre», explique-t-il.

Le maire St-Jean signale qu'il s'est vendu six terrains, cette année, sur le territoire du Canton de Bedford et se demande si certaines de ces transactions n'ont pas un lien avec le début de la troisième phase des travaux.

«Le prolongement de l'autoroute 35 va raccourcir le trajet entre Montréal et la région de Bedford. Ça peut inciter des travailleurs de la Métropole ou de la Rive-Sud à s'établir chez nous, là où les terrains sont encore très abordables», résume-t-il.

maires de la région de Bedford sont interpellés par la demanderesse.

FAIBLE ACHALANDAGE

L'instigatrice de la pétition reprend notamment à son compte l'affirmation du Bureau d'audiences publiques sur l'environnement (BAPE) selon laquelle le débit routier moyen doit être de 8000 véhicules par jour pour légitimer une telle infrastructure en milieu rural.

«La circulation sur ce tronçon a diminué de 17,1 % entre 2000 et 2019, le débit quotidien moyen passant de 4100 à 3400 véhicules», précise-t-elle.

Mme Benoit ajoute qu'un lien autoroutier direct existe déjà entre Boston et Montréal, à partir des autoroutes 10, 55, 91 et 93.

«Il suffit d'emprunter l'autoroute 35 entre Saint-Jean-sur-Richelieu et Saint-Sébastien pour constater que ce tronçon, inauguré en

2014, est sous-utilisé (...) et que les véhicules y sont rares, ce qui donne l'impression d'une autoroute fantôme», poursuit-elle.

PROTECTION DE L'ENVIRONNEMENT

Clémence Benoit et les autres signataires de la pétition rappellent que la phase III du projet touchera la zone de conservation de la tortue molle à épines, une espèce menacée d'extinction au Canada, alors que la phase IV de ce même projet passera en plein cœur du refuge d'oiseaux migrateurs de Philipsburg.

La construction d'un pont au-dessus de la rivière aux Brochets entraînera par ailleurs une hausse de 5 cm des crues de récurrence de 100 ans selon une étude d'impacts du Groupe-conseil Genivar datant de 2008.

Le parachèvement de la 35 entraînera également la perte de 120 hectares de terre agricole de bonne qualité, prend-elle soin d'ajouter.

NOUVEAU SITE À FARNHAM
Dépanneur - Essence - Restaurant McDonald's

NEW SITE IN FARNHAM
Convenience Store - Gas - McDonald's Restaurant

OPÉREZ UNE STATION
Prenez votre envol avec un projet d'affaires stimulant!

- Dépanneur de 3 000 pi.ca.
- 4 îlots pour 8 postes de ravitaillement
- Combo avec restaurant McDonald's

OPERATE A STATION
Soar to new heights with a stimulating business opportunity!

- 3,000 sq.ft. Convenience Store
- 4 gasoline pumps for 8 fueling stations
- Combo with McDonald's restaurant



CONTACTEZ RENÉE SPÉNARD
514 839-3227



Corridor ferroviaire Estrie-Montérégie

Les membres de l'ACFEM signent une entente intermunicipale

CLAUDE HÉBERT

chebert@laveniretdesrivieres.com

TRANSPORT. L'Alliance du corridor ferroviaire Estrie-Montérégie (ACFEM) pourra soumettre des demandes officielles aux gouvernements provincial et fédéral à la suite de la signature d'une entente intermunicipale entre les villes de Farnham, Bromont, Lac-Mégantic, Magog, Sherbrooke et la MRC de Brome-Missisquoi.

« Cette entente est une nouvelle étape dans la réalisation des grands objectifs de l'ACFEM. Elle met de l'avant la volonté des organisations municipales membres d'allier leurs forces et faire front commun vers l'atteinte des objectifs tangibles soit la sécurité des infrastructures et des activités ferroviaires, la croissance du développement économique des entreprises régionales et l'instauration d'un service de trains de passagers »,

signale Louis Villeneuve, maire de Bromont et président de l'ACFEM. Ce dernier ajoute que l'ACFEM se consacre sans relâche depuis 2017 à la réalisation de ces objectifs.

« Nous ne sommes pas demeurés les bras croisés, nous avons bien pris connaissance des enjeux et nous sommes depuis un an, en mode action et nous proposons des solutions concrètes. Bien que la création de cette entente soit une nouvelle étape de franchie, beaucoup de travail reste à accomplir pour atteindre notre but commun », précise-t-il.

Depuis sa création, l'ACFEM a fait des représentations et mené des pourparlers avec des propriétaires (ancien et nouveau) du chemin de fer tout en discutant activement avec les deux niveaux de gouvernement. Elle a par ailleurs déposé un mémoire, en décembre dernier à Drummondville, dans le cadre du Sommet ferroviaire du Québec. Un sous-comité ACFEM sur la sécurité ferroviaire a aussi été créé.

ÉTUDE FAISABILITÉ

Afin de poursuivre le travail entamé, l'ACFEM veut maintenant procéder à une étude de faisabilité exhaustive visant à rendre le corridor ferroviaire Estrie Montérégie hautement sécuritaire et ainsi assurer la qualité de vie des populations concernées.

« Grâce à l'entente intermunicipale, l'ACFEM peut notamment solliciter l'appui financier et technique du ministère des Transports du Québec et confier la responsabilité de l'étude à la Ville de Sherbrooke. Les hauts dirigeants du Canadien Pacifique ont également mentionné leur volonté de mettre à contribution leurs experts pour la réalisation de l'étude. Quant à la gestion des opérations reliées à l'entente, c'est la MRC Brome-Missisquoi qui est mandatée pour en assurer le suivi », précise le Donald O'Hara, coordonnateur de l'ACFEM. La mairesse de Lac-Mégantic Julie Morin, dit souhaiter devienne que l'axe Montérégie-Estrie devienne

un corridor moderne et modèle, où un réel partenariat s'opère entre les municipalités, la compagnie ferroviaire et les deux paliers de gouvernement.

« La tragédie de Lac-Mégantic n'est pas arrivée en vain. Les municipalités traversées par des voies ferrées ont pris conscience de la proximité des réseaux ferroviaires avec leur communauté et souhaitent améliorer la cohabitation et la sécurité de tous. Le train amène des opportunités économiques et environnementales intéressantes, mais nous voulons nous assurer que le développement du réseau ne se fasse jamais au détriment de la sécurité des citoyens.

« L'ACFEM est un modèle unique de collaboration, tant au Québec qu'au Canada, dont les actions bénéficieront aux secteurs publics et privés ainsi qu'à la population en général, et ce, pour les générations futures », ajoute M. Villeneuve



OUVERTURE PRINTEMPS 2021



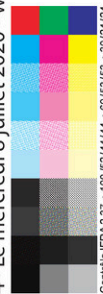
TRÈS GRAND 4½ ET 5½

96 appartements style condo PHASE 2
réservez maintenant!

Nouveau! Golf intérieur virtuel

- ✓ Allées de quilles
- ✓ Piscine intérieure et spa
- ✓ Salle de cinéma, billard
- ✓ Repas servis aux tables
- ✓ Sécurité 24/7
- ✓ Bracelet d'alerte mobile
- ✓ Câble TV, téléphone et Wi-fi inclus
- ✓ Entretien ménager inclus
- ✓ Air climatisé, échangeur d'air.

450 263-1933 #304 • batisseurs.ca • 323, rue Principale, Cowansville



L'Avenir et
des Rivières
VOTRE MÉDIA D'ICI
121-3, rue Principale, Cowansville QC J2K 1J3
Téléphone 450 263-5288
Annonces classées : 1 866 637-5236 • www.laveniretdesrivieres.com
Heures de bureau: lundi au vendredi de 8 h 30 à 16 h 30
Tombée de la réservation des espaces publicitaires: vendredi 15 h

RÉSEAU SÉLECT



Éditrice régionale :
Chantal Lévesque : 450 931-0461
clevesque@journalleguide.com

Conseiller(ère)s en solutions médias :
Chantal Lévesque : 450 931-0461
clevesque@journalleguide.com

Coordonnatrice à la maquette :
Isabelle Lavoie, poste 1239
ilavoie@journalleguide.com

Réceptionniste/Coordonnatrice :
Karine Côté, poste 3201
kcote@journalleguide.com

Chef de contenu :
Éric Patenaude : 450 578-1537
epatenaude@granbyexpress.com

Journalistes :
Xavier Demers : 450 577-0815
Claude Hébert : 450 578-1473
Vincent Lambert : 450 775-0314

Courriel rédaction :
redaction@journalleguide.com

Distribution : Distribution Transcontinental Inc.
Division Publi-sac Estrie/Publi-sac Montérégie
Publié par : Icimedias inc.

www.icimedias.ca

Président :

Renel Boucharde

Directeur général :

Marc-Noël Ouellette

Impression : Imprimeries Transcontinental 2005 s.e.n.c., division Transcontinental Transmag

TIRAGE : 10 618 EXEMPLAIRES IMPRIMÉS

Dépôts légaux : Bibliothèque Nationale du Québec, Bibliothèque Nationale du Canada. Toute reproduction des annonces ou informations, en tout ou partie de façon officielle ou déguisée est interdite sans la permission écrite de l'éditeur. Le Journal L'AvenirDesRivieres.com ne se tient pas responsable des erreurs typographiques pouvant survenir dans les textes publicitaires mais il s'engage à reproduire uniquement la partie du texte ou se trouve l'erreur. La responsabilité du journal et de l'éditeur ne dépassera en aucun cas le montant de l'annonce. Les articles publiés dans L'AvenirDesRivieres.com sont sous la seule responsabilité des auteurs et la direction ne partage pas nécessairement les opinions émises.

Distribuée par



Farnham

Un garage flambe pour la troisième fois en quatre mois

CLAUDE HÉBERT

chebert@laveniretdesrivieres.com

FAITS DIVERS. Les pompiers de Farnham ont dû combattre un incendie, dimanche, rue Principale Est, dans l'ancien garage de Laguë Express. Il s'agissait de leur troisième intervention au même endroit en quatre mois.

Le service de sécurité incendie (SSI) de Farnham a reçu l'appel vers 7 h 45 et est demeuré sur place pendant cinq bonnes heures.

« À notre arrivée, l'embrasement était généralisé et on pouvait entendre de petites explosions à l'intérieur du garage. Il y avait sans doute des pneus, de la peinture ou des bonbonnes de propane dans le bâtiment. Un véhicule était également en feu aux abords du garage », résume le capitaine Jean Quintin.

Les brigades d'Ange-Gardien et de Sainte-Brigide-d'Iberville ont été appelées en renfort pendant des pompiers de Bedford assuraient la couverture à la caserne de Farnham. Au total, une trentaine de sapeurs ont combattu l'élément



Les pompiers ont dû faire face à un embrasement généralisé à leur arrivée sur les lieux de l'incendie.

destructeur avec de l'eau et de la mousse.

« La mousse pénètre le bois et on utilise une moins grande quantité d'eau, car les particules d'eau sont plus efficaces », explique le porte-parole de la brigade de Farnham.

Les secouristes ont également pris soin d'évacuer les deux maisons voisines par mesure de précaution, car ils s'attendaient à la présence de produits inflammables à l'intérieur du garage.

La structure de béton du bâtiment était encore debout au départ des pompiers, mais le capitaine Quintin s'attend à ce qu'on doive la

démolir. Les dommages à l'édifice et aux biens pourraient s'élever à 280 000 \$.

Les pompiers avaient combattu un début d'incendie au même endroit, en mars dernier, puis un deuxième incendie plus important, le mois suivant, à la même adresse.

« Le bâtiment abritait les installations de Laguë Express dans les années 80. Il appartient maintenant à un particulier », signale le directeur du SSI.

L'incendie de dimanche est considéré comme suspect et le dossier a été transféré à la Sûreté du Québec pour fins d'enquête.



L'ancien garage de Laguë Express est situé en façade de la Cantine Chez Roger. (Photos: gracieuseté - Marc Robitaille)

L'Avenir et
VOTRE MÉDIA D'ICI des Rivières.com

AVIS IMPORTANT

Prendre note qu'il n'y aura pas de publication de votre journal L'Avenir et des Rivières le 22 juillet prochain, en raison des vacances de la construction.

Toute l'équipe vous souhaite un bel été !



121, rue Principale, local 3,
Cowansville | 450 263-5288
www.laveniretdesrivieres.com

264112

0 cas de Covid 19

À partir de 990\$/mois
3 repas inclus

LES RÉSIDENCES
Magenta
Vous le méritez bien!

Ne restez pas seul à la maison
Les Résidences Magenta offrent

- * Sécurité 24/24 7/7
- * Repas de qualité servis aux tables
- * Infirmière pour suivi médical
- * Activités de groupe

Chambre, studio et 3½ disponible
visite sur rendez-vous

Déménagement gratuit ou 500\$ de service,
sur signature d'un bail

Brigitte Plouffe
DIRECTRICE
Cell. : (514) 831-4031
Télec. : (450) 293-3452
brigitte@residencesmagenta.com
400 Boul. Magenta Est,
Farnham, Québec J2N 2S7

www.laveniretdesrivieres.com - Le mercredi 8 juillet 2020 - 5

Farnham opte pour la fermeture de son écocentre

CLAUDE HÉBERT
chebert@laveniretdesrivieres.com

ENVIRONNEMENT. Les Farnhamiens devront se rabattre sur l'écocentre régional de Cowansville et sur les quatre écocentres locaux de la MRC de Brome-Missisquoi pour se départir de leurs rebuts et matières recyclables de grands formats.

À la suite d'un mini-sondage réalisé en juin dernier sur sa page Facebook, la Municipalité a en effet décidé de mettre fin aux activités de son écocentre du boulevard Industriel.

Une inspection réalisée en 2018 avait permis de constater que les installations du garage municipal servant à la collecte des gros rebuts et appareils encombrants ne répondaient pas aux normes gouvernementales.

« La mise aux normes du site et l'aménagement de nouvelles installations coûteraient à la Ville plus d'un demi-million de dollars. Le conseil estime qu'une telle dépense serait injustifiée et préfère fermer l'écocentre », résume le maire, Patrick Melchior.

Ce dernier ajoute que l'opération de l'écocentre engendre des coûts d'entretien et de main-d'œuvre de l'ordre de 75 000 \$ par an

« L'écocentre régional de Cowansville se



L'écocentre de Farnham ne rouvrira pas ses portes à l'automne tel qu'il avait été envisagé. (Photo: gracieuseté)

trouve à moins de 20 km de Farnham et est désormais accessible six jours par semaine, à longueur d'année. Les Farnhamiens ont pris l'habitude de s'y rendre durant la pandémie de coronavirus et semblent disposés à poursuivre dans cette voie », poursuit le maire.

M. Melchior fait également valoir que le

temps d'attente à l'écocentre régional de Cowansville est beaucoup moins long qu'à l'écocentre local de Farnham. Toujours selon le maire, la Régie intermunicipale de gestion des matières résiduelles de Brome-Missisquoi offre par ailleurs un service de qualité équivalente à une fraction du coût.

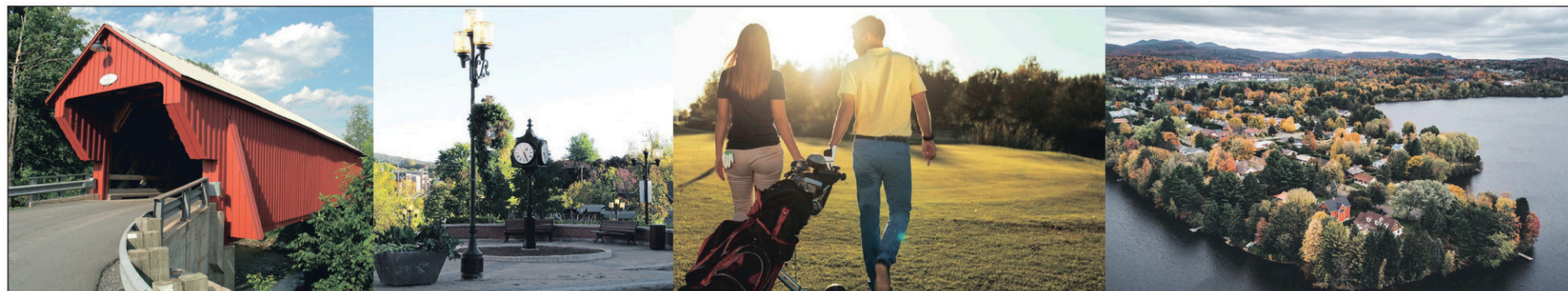
FAITS DIVERS

Tragique accident de Notre-Dame-de-Stanbridge: le suspect a comparu

L'homme de 38 ans impliqué dans le tragique accident qui a fait quatre victimes (trois enfants et un adulte) et blessé six autres personnes, le 1^{er} juillet dernier, du côté de Notre-Dame-de-Stanbridge, a comparu jeudi dernier devant la justice.

Une ordonnance de non-publication empêche les médias de révéler l'identité de l'individu. Le résident de Notre-Dame-de-Stanbridge fait face à deux accusations de négligence criminelle ayant causé la mort lors de la conduite d'un véhicule et de négligence criminelle ayant causé des lésions corporelles. L'homme a retrouvé sa liberté à l'issue de sa comparution en déposant une caution de 5000 \$ en plus d'avoir une série de conditions à respecter.

La randonnée fatale en tracteur s'est produite vers 19 h sur le rang Sainte-Anne lorsque les dix personnes, qui se trouvaient dans la pelle de l'engin, sont tombées pour une raison encore inexpliquée à ce stade-ci de l'enquête, a indiqué la Sûreté du Québec. Le trentenaire reviendra en cour pour la suite des procédures judiciaires le 28 septembre prochain. (E.P.)



ECONOMICAL EST FIÈRE D'ÊTRE PARTENAIRE DE VOTRE COURTIER DANS LA RÉGION DE COWANSVILLE

Faites confiance à un courtier près de chez vous, Lussier Dale Parizeau, le plus important courtier d'assurance au Québec, présent à Cowansville depuis 1939.

170, rue de Sherbrooke, bureau 202
Cowansville (Québec) J2K 3Y9

450 263-2787

LussierDaleParizeau.ca


economical
ASSURANCE^{MD}

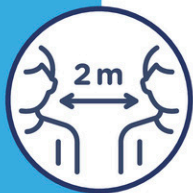
 **Lussier
Dale Parizeau**
Cabinet de services financiers

On profite de l'été en continuant de se protéger!

La saison estivale vient tout juste de commencer, et comme plusieurs vacanciers vous êtes à la recherche d'activités. Pour connaître ce qui est permis, consultez le site Quebec.ca/relance

Le succès du déconfinement repose sur l'engagement de tous à appliquer rigoureusement et en tout temps les consignes sanitaires.

Si vous présentez des symptômes s'apparentant à ceux de la COVID-19, **restez à la maison**, appelez au **1 877 644-4545** et prenez soin de vous.



Découvrir ou redécouvrir le Québec

Pour vous assurer d'explorer le Québec en toute sécurité, planifiez vos déplacements ainsi que votre séjour et informez-vous à l'avance des mesures sanitaires adoptées par les endroits que vous prévoyez visiter.

Consultez le site BonjourQuebec.com pour connaître les attraits à découvrir dans les différentes régions. Pour une escapade avec nuitées, profitez de 25 % de rabais sur le prix de vente de forfaits grâce à Explore Québec sur la route.

Il ne vous reste plus qu'à choisir votre destination et à partir à la découverte de véritables coins de paradis à proximité de chez vous.

Trouver un hébergement

Il est possible de louer des hébergements touristiques comme les chalets, les unités de prêt-à-camper, les yourtes ou les camps rustiques. Si vous préférez dormir dans un établissement hôtelier, vous pouvez le faire partout au Québec. Et pour ceux qui souhaitent séjourner en nature, vous pouvez louer certains emplacements de camping ou vous rendre dans une pourvoirie.

En tout temps, il est important que vous respectiez toutes les consignes sanitaires, dont celles liées aux rassemblements et à la distanciation physique.





Quoi faire au Québec durant l'été

Profiter des bienfaits de la nature

Si vous souhaitez décrocher au grand air, il est possible de partir à l'aventure en randonnée, en canot ou même à vélo. Et si vous aimez taquiner le poisson, vous pouvez en profiter pour aller pêcher une journée. Certains sentiers et certains lacs sont accessibles dans les parcs de la Sépaq et ailleurs au Québec. Pour plus de détails sur les activités offertes et les consignes sanitaires à respecter, consultez sepaq.com/covid-19

S'amuser en famille

Vous êtes à la recherche d'activités familiales amusantes? Vous pouvez dès maintenant rencontrer de fabuleux animaux lors d'une visite au zoo ou côtoyer la flore au cours d'une promenade dans les magnifiques jardins du Québec. Que vous souhaitiez découvrir les attractions les plus populaires du Québec ou les petits trésors cachés de votre région, profitez d'économies de 20 %, 30 % ou 40 % grâce au Passeport Attraités. Consultez le site Quebecvacances.com pour vous le procurer.

Et si vous souhaitez partir en excursion d'observation à bord d'un bateau pneumatique ou en croisière pour une journée, il est possible de le faire depuis le 1^{er} juillet 2020.

Admirer la culture

Vous êtes amateur d'art et de culture? Rendez-vous dans un musée pour découvrir les expositions qui y sont présentées. Pour trouver un musée et connaître ses heures d'ouverture, informez-vous sur le site musees.qc.ca/fr/musees

Jouer dans l'eau

Vous cherchez un endroit pour vous prélasser au soleil et vous rafraîchir dans l'eau? Vous pouvez désormais le faire sur les plages du Québec. Sable fin, chaises longues et parasols colorés, un véritable paradis pour les beaux jours d'été.

Si vous préférez explorer les lacs et les rivières, il est permis de le faire en planche à pagaie, en kayak ou à la voile. Et rappelez-vous que les personnes qui pratiquent ces activités doivent demeurer prudentes et respecter les mesures de sécurité afin d'éviter les risques de noyade.

Bouger à l'extérieur comme à l'intérieur

Vous aimez bouger et être actif? Vous pouvez reprendre vos activités sportives, qu'elles soient individuelles ou collectives et qu'elles se pratiquent à l'intérieur comme à l'extérieur. Il ne vous reste plus qu'à chausser vos espadrilles et à bouger.



Savourer les produits d'ici

Si vous souhaitez découvrir des produits d'ici, vous pouvez dès maintenant visiter les artisans transformateurs et les fermes agrotouristiques près de chez vous.

Vous pouvez également vous régaler dans un restaurant et en profiter pour manger sur une terrasse. Les restaurants qui ont ouvert leurs portes se sont adaptés afin de favoriser le maintien d'une distance physique de 2 mètres entre les clients, à moins qu'il ne s'agisse d'occupants d'une même résidence ou qu'une barrière physique permettant de limiter la contagion ne les sépare.



Passer du temps en famille et entre amis

Vous pouvez désormais inviter des convives à la maison à condition de respecter **toutes les consignes sanitaires**. Il faut se limiter à 10 personnes et garder une distance minimale de 2 mètres entre les individus des différents ménages. De plus, il est demandé de se limiter à des personnes d'un maximum de 3 ménages.

On compte sur vous pour trouver des solutions afin de réduire les risques de transmission du virus, par exemple en indiquant les noms des personnes sur les verres, en servant des plats dans des bols distincts en fonction des maisonnées et en faisant preuve de créativité.



Bon été!

Soyez bienveillant et amusez-vous en toute sécurité.

Les informations fournies dans ce publiereportage tiennent compte de la situation en date du 25 juin 2020. Comme la situation évolue rapidement, des changements pourraient survenir.

Consultez le site Web Quebec.ca/relande pour connaître les renseignements les plus à jour.

Quebec.ca/coronavirus

☎ 1 877 644-4545

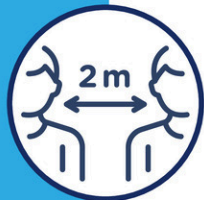
Québec 

Enjoy summer, but continue to protect yourself!

Summer has just begun and like other vacationers, you are likely looking for things to do. To know what is allowed, click on this link: Quebec.ca/relevance

The success of reopening depends on everyone's commitment to rigorously implementing public health recommendations at all times.

If you have COVID-19 symptoms, **remain at home, call 1 877 644-4545** and take care of yourself.



Exploring/ rediscovering Québec

To safely explore Québec, plan your trips and stays in advance and learn which public health measures have been put in place in the areas you intend to visit.

Check BonjourQuebec.com to learn about the attractions you can discover in the regions of the province and take advantage of 25% off package pricing for overnight getaways when you use Explore Québec on the road.

All that's left to do is to choose your destination, and off you go to explore a paradise that awaits you so close to home!

Finding lodging

Various types of tourist lodging are available for rent, such as chalets, ready-to-use campers, yurts and rustic shelters. If you prefer hotels, they are available throughout Québec. Those who wish to sleep under the stars can choose from a variety of camping grounds or outfitters.

Remember how important it is to always follow **all public health recommendations**, including the ones that apply to gatherings and physical distancing.





What's available this summer?

Enjoy the bounty of nature

If you feel the need to chill in the great outdoors, why not take the trail less travelled by hiking, canoeing or cycling? If you enjoy fishing, you can tease the beasts all day long, no problem. Check the list of Sépaq and other Québec trails and lakes—you won't regret it. For more details about available activities and public health recommendations visit sepaq.com/covid-19

Enjoy summer with your family

Are you looking for fun things to do with the family? Try discovering the wild and wonderful animal life at Québec zoos or walk among the plants and flowers in the fabulous public gardens of the province. Whether you are looking to discover the most popular attractions in Québec or little hidden treasures in your own region, don't miss out on savings of 20, 30 or even 40% with the Attractions Passport. Visit Quebecvacances.com to get one.

If your desire is to take a one-day cruise ship excursion, you can do this since July 1, 2020.

Are you a "culture vulture?"

Québec offers many museums and exhibitions for art lovers. Go to musees.qc.ca/en/museums/ to locate your ideal museum and visiting hours.

Enjoying the water

Are you looking for a great place for a tan and a dip in the water? The endless Québec beaches are now available to you—don't miss out! Fine sand, loungers and multi-coloured beach umbrellas combine to offer you so many paradise experiences for the great days of summer.

If exploring lakes and rivers is your thing, you can try paddleboards, kayaks or windsurfing. But always remember to be careful and abide by applicable safety measures. You don't want to risk drowning!

Staying active outdoors and indoors

Do you like to move your body and stay active? Both individual and group sports are now allowed whether they are practised indoors or outdoors. Just put on your sneakers and get moving!



Savouring local products

If you have a taste for discovering local products, you can visit craft food makers and tourism farms near you.

But you will be able to feast on local products on restaurant patios. In open restaurants, 2 metres physical distancing measures or physical barriers between customers (except for people who live under the same roof) have been put in place to limit contagion.



Spending time with friends and family

From now on you can invite guests to your home, on condition of abiding by all **public health recommendations**. Gatherings must be limited to no more than 10 people and a distance of at least 2 metres must be kept between people who are not from the same household. Furthermore, it is requested that they include people from no more than 3 households.

We are counting on everyone to find solutions that keep the danger of the virus spreading as low as possible. This could include writing the name of each guest on their personal glass and serving in plates or bowls that are unique to each household. Be creative!



Enjoy summer! Being watchful will help the good times stay safe.

This fact sheet is based on information that was available on June 25, 2020. The situation can evolve quickly and changes may occur, so please visit the following website to be sure you have the latest available information: Quebec.ca/relance

Quebec.ca/coronavirus

1 877 644-4545

Québec 

Knowlton Players Annual General Meeting Faces a New Reality

JIM FERRIER
Special collaboration

CULTURE. Local community theatre troupe Knowlton Players held its Annual General Meeting and Dinner on Sunday, June 28 via the Zoom meeting software and the internet. Dinner on the internet? Knowlton Players arranged a choice of dinner menus for delivery or pick-up just in time for the meeting from local restaurants Café Floral and Chez Moi Chez Toi.

Despite its altered format, the meeting was lively, informative and smoothly run. All those attending electronically could see and hear each other, pass notes through a chat feature,

and clearly see information such as the balance sheet and income statement when displayed.

The President's Report was presented by Knowlton Players President Juli Senier, first reviewing the past year before facing new challenges. 2019 began with When Oscar Meets Tony, a musical retrospective from Broadway plays and Hollywood motion pictures conceived by Steve Trew and with a script by Roger de la Mare. The show was a big crowd favourite with 431 tickets sold.

The mid-winter Dinner Theatre took a new approach in 2019. Instead of a script by a local playwright, director Katherine Jacques dug up a four-act romp called Mugsy Sent Me, set during prohibition in a speakeasy atmosphere punctuated by gunfire and laughs. Another big

hit, selling 330 tickets. The cast voted to donate their tips to local causes the Brome Bright Lights essay contest, the Horizon Pour Elle women's shelter, Yamaska Literacy Council, Knowlton Food Bank and Brome Lake First Responders.

Knowlton Players also donated funds to the arts departments of Mansonville Elementary, Waterloo Elementary, Heroes Memorial School, Knowlton Academy and Massey-Vanier high school, as well as to the BMP Hospital Foundation and Knowlton United Church.

The Knowlton Players' Student Appreciation Award went to Amelia Read, who has performed in six Knowlton Players shows. Knowlton Players' Our Star Award was presented to Vivien Grenier, who has quietly been working, mostly

behind the scenes, for years. A special tribute was put together to honour Steve Trew, who is stepping down after serving for 18 years on the Board of Directors.

All current shows have been postponed until 2021: Who's in Bed with the Butler directed by Danny McAuley is now scheduled for May, 2021. God of Carnage directed by J. P. Livingston is scheduled for the end of September, 2021. The Best Christmas Pageant Ever directed by Jessica Brown will take place at the end of November, 2021.

"Knowlton Players will continue to strive to present productions of all genres that appeal to our community, while also encouraging new faces to join our theatre family," says President Juli Senier. The show must go on!

Achetez local!
Les ingrédients d'un été succulent produits localement

5 conseils pour faire griller des fruits sur le barbecue

L'été rime avec abondance de fruits frais et repas cuits sur le barbecue. Pour mettre un maximum de saveurs dans votre assiette, combinez ces deux plaisirs et faites griller vos fruits grâce à ces cinq conseils!

badigeonnez-les à nouveau à quelques reprises. Pour un maximum de saveur, vous pouvez préalablement les saupoudrer de cannelle, de sucre, de casonade ou de sucre vanillé.

1. Choisissez des fruits à chair ferme: des fruits trop mous placés directement sur la grille n'offriraient pas les résultats escomptés, car la cuisson aurait pour effet de les attendrir davantage, ce qui pourrait les rendre difficiles à manipuler. Préférez donc les fruits fermes tels que les pêches, les avocats, les melons, les ananas, les poires ou les pommes.
2. Embrochez les plus petits fruits: faites griller les baies, comme les fraises ou les bleuets, sous forme de brochettes. Vous pouvez également ajouter des morceaux d'autres fruits, notamment des cubes de kiwis et des tranches de caramboles.
3. Faites des tranches épaisses: vous pouvez couper les plus gros fruits (comme les melons ou les ananas) en rondelles ou les trancher en forme de pointes. Dans le cas d'une pêche ou d'une mangue, sectionnez le fruit en deux, conservez sa peau (enlevez le noyau au besoin) et placez la chair directement sur la grille.
4. Badigeonnez les fruits: avant de placer les fruits sur le feu, enduisez-les de rhum brun, de beurre fondu ou d'huile végétale. Durant la cuisson,

5. Grillez les fruits d'un seul côté: vous obtiendrez ainsi un extérieur caramélisé et un intérieur encore frais et juteux. Pour ce faire, réglez la puissance de votre barbecue à feu vif et retirez les fruits lorsqu'ils présentent de belles marques de cuisson.

Une fois la cuisson terminée, vous pourrez déguster vos fruits seuls ou accompagnés d'une trempette au chocolat, de yogurt ou de crème glacée. Miam!



Vous souhaitez cuisiner des fruits à la chair plus molle? Optez pour une papillote avec un filet de sirop d'érable!

Paradis des Fruits
Depuis plus de 60 ans

GADELLES
CERISES GRIOTTES
GROSEILLES
POMMES

GROS BLEUETS SUCRÉS
FRAMBOISES - CASSIS
AUTOCUEILLETTE
ou frais cueillis
Appelez pour disponibilité

FERME ÉCOLOGIQUE - MIEL NATUREL
Happy to serve you in English

Récolte ABONDANTE
Ouvert 7 jours
8 h à 17 h 30

519, rue Bruce
(rte 202), Dunham
450 295-2667
www.paradisdesfruits.com

VENEZ CUEILLIR VOS FRAISES ET FRAMBOISES!

PLUSIEURS AUTRES VARIÉTÉS DE LÉGUMES DISPONIBLES!

POTAGER GAUVIN INC.

391, rang Séraphine, Ange-Gardien
450 293-6215

Offrez-vous des extras
 ✓ Encadré ✓ Titre centré
 ✓ Couleur ✓ Caractères gras
 Informez-vous auprès
 de votre téléconseiller

Profitez également de la parution GRATUITE
 de votre annonce sur **VosClassées.ca.**

Heure de tombée: Vendredi 16 h

Heures d'affaires du service téléphonique: lundi au vendredi 8h30 à 12h00
 et 13h00 à 16h30

Mode de paiement:

À NOS ANNONCEURS: Assurez-vous que le texte de votre annonce est exact dès sa parution, sinon il faut nous en aviser immédiatement. En cas d'erreur, notre responsabilité se limite uniquement au montant de l'achat de la première semaine de parution de votre annonce. Toute discrimination est illégale.

**POUR TOUT ACHETER
 ET TOUT VENDRE,
 près de chez vous**

1 866 637-5236 ou 450 263-5288 poste 3201

IMMOBILIER 100 à 299 | MARCHANDISE 300 à 399 | SERVICES 400 à 599 | EMPLOI ET FORMATION 600 à 799 | ÉVÈNEMENTS SPÉCIAUX 800 à 899 | VÉHICULES 900 à 999

150 Chalets / Maisons de campagne

CHALET à vendre près de la rivière, chemin privé, 2 logis, région Milton, 450-994-0522

160 Terrains / Terres à vendre

FARNHAM: Plusieurs terrains. Près aréna, école, polyvalente, piscine, dépanneur, garderie, IGA et rivière. Unifamiliale ou triplex. Très rare et bien placés. 4.50\$/pi.ca. et plus. 10 min A-10. Aussi terrain 200 pi.ca., Ste-Brigide, prêt à bâtir, champs d'épuration, fosse septique avec puit. 450-531-2396

205 Logements / appartements à louer

1 3-1/2 et 4-1/2, AU COEUR DU VILLAGE À SUTTON Spacieux, ascenseur, aspirateur central, salle lavage, concierge. 450-204-0221

205 Logements / appartements à louer

3-1/2, Farnham, refait à neuf. Libre immédiatement. Benoît. 450-577-2106

COWANSVILLE: 4-1/2, 560\$; 5-1/2, 660\$. 1 mois gratuit conditionnel, pas de chien. 514-581-2863 ou info@mackone.ca

FARNHAM, centre-ville: 4-1/2, 490\$ eau chaude comprise, libre immédiatement 450-293-2724

GRANBY 3-1/2 rénové, tranquille, intersection Cowie/Simonds. Libre, 560\$. 514-622-4961

250 Maison de repos / centre d'accueil

CHAMBRES/ pensions, résidence familiale personnes autonomes/ semi-autonomes. Messe hebdomadaire, animation/ sortie mensuelles. Roxton P o n d . 450-378-1821

280 Entrepôts à louer

MINI-ENTREPÔT 10'X20', 89\$/mois, possibilité déménagement avec chauffeur 450-266-4444

310 Divers à vendre

ACHÈTE armes à feu de tous genres. Détient tous les permis nécessaires et s'occupe de tous les transferts à la GRC en toute sécurité. 514-917-6474

CABANONS: 10X12: 2,700\$. 10X16: 3,275\$. 12X16: 3,750\$. 15X20: 5,300\$. 15X30: 7,000\$. Autres grands disponibles. Livraison et installation gratuites: RBQ# 8213-9338-04. 450-632-0007

363 Produits agricoles

FRUITS- LÉGUMES en kiosque et/ ou à cueillir: fraises, amélanches, framboises, bleuets. Tomates, concombres, laitue et +. Les Jardins Abbotsford D.C. 2355 Principale Est, St-Paul-D'Abbotsford, 450-379-9744. -Maraîcher André Côté 2150 rang Papineau 450-379-5277. -Fruiterie Relais 68 St-Alphonse-de-Granby OUVERT 7 JOURS

365 Poêle / fournaise / bois de foyer

BOIS de chauffage. Demandez: Alain Dubé, 450-522-5910, 450-295-2205 (après 18h)

365 Poêle / fournaise / bois de foyer

BOIS de foyer Borduas et Bossé. Érable, bois franc 100%. Prenons réservations. Livraison toute l'année. 450-347-2751; possibilité texto

415 Massothérapie / Soins thérapeutiques

MASSAGE de détente, 2 ou 4 mains. Forfait. Granby, 450-521-1331

424 Astrologie/occultisme

Ana Médium pure, 40 ans d'expérience, ne pose aucune question, réponses précises et datées, confidentielles. Tél.: 514-613-0179 (Avec ou sans Visa/ Mastercard)

JEANNINE VANDEN est de retour. Don de voyage. Tarot de Marseille. J'étais à ligne ouverte à CHEF Radio. 30 ans d'expérience. 450-372-3048

474 Terrassement/paysagiste

TAILLE d'haie. Émondage Prix Compétitif. Contactez l'Expert Sylvain Roy 450-223-9073

484 Services divers

SAAQ - SAAQ - SAAQ Victime d'un accident automobile? Vous avez des blessures? Contactez-nous. Consultation gratuite. M. Dion Avocats tél: 514-282-2022 www.sos-saaq.com

Trouvez-en encore plus sur vosclassées.ca
Achat / Revente

585 Services financiers divers

SOLUTIONS à l'endettement. Restez à la maison! Tout se fait en ligne. Laissez nous vous aider. Trop de dettes? Un seul versement par mois. 7 sur 7, de 8h à 20h. MNP Ltée, Syndics autorisés en insolvabilité. 514-839-8004

638 Métier de l'auto

MÉCANICIEN ou apprenti mécanicien demandé avec expérience. Salaire selon compétence, travail temps plein, bonne condition. S'adressez au Garage St-Germain 450-777-2540 demandez Guy

685 Chauffeurs / Transports

CHAUFFEURS demandés 2 mois entre 23\$/ 27\$ selon disponibilité et expérience. Possibilité travail à l'année. Bonus de performance et plusieurs autres avantages. Jacques. 514-968-1102, 514-829-5330 René

EMPLOIS

Retrouvez chaque semaine sur le site tous les emplois annoncés dans votre journal!

laveniretdesrivieres.com/emplois

L'Avenir
des Rivières

CHERCHEZ?

La propriété de vos rêves n'attend que vous!

TROUVÉ!

Dans votre section immobilière

Recherchez parmi toutes les petites annonces

Trouvez-en encore plus sur vosclassées.ca

ACTUALITÉS

BROME-MISSISQUOI EN BREF

Les écocentres locaux toujours fermés
 Les écocentres de Farnham, Bedford, Bromont, Sutton et Lac-Brome demeureront fermés en juillet et août en raison de la pandémie de coronavirus.

Le conseil des maires de la MRC de Brome-Missisquoi en a décidé ainsi après consultation des cinq municipalités hôtes. Les élus concernés disent craindre pour la santé des employés des écocentres qui, dans la plupart des cas, sont également affectés aux travaux publics, un service jugé essentiel.

Il convient cependant de rappeler que l'écocentre régional de Cowansville est maintenant ouvert à l'année sur une base de six jours par semaine. Tous les résidents de Brome-Missisquoi y ont accès sans aucuns frais sur présentation d'une preuve de résidence.

La situation des écocentres locaux sera réévaluée à la fin de l'été en prévision des mois de septembre, octobre et novembre. (C.H.)

Nouvelle collecte des plastiques agricoles

Après avoir jonglé avec divers scénarios pendant près de deux ans, la MRC de Brome-Missisquoi entreprend dès cette semaine la collecte des plastiques agricoles.

Les producteurs agricoles pourront se départir des sacs à silo et des pellicules de plastique utilisées pour l'emballage des balles de foin chez le concessionnaire JLD Laguë, de Pike River, chez Matériaux de construction Sutton (BMR) et à la Régie intermunicipale de gestion des matières résiduelles de Brome-Missisquoi, à Cowansville. À noter que les trois points de collecte seront fermés le 1^{er} juillet.

Le plastique ainsi récupéré sera valorisé par production énergétique dans une cimenterie de Joliette. (C.H.)

Des sites transactionnels populaires

Le portail JacheteBromeMissisquoi.com, une sorte de centre d'achat virtuel où les citoyens pourront se procurer divers produits et services d'ici, connaît un vif succès.

Selon un relevé rendu public à la mi-juin, pas moins de 347 entreprises de Brome-Missisquoi, incluant 145 places d'affaires de Bromont et 50 entreprises agricoles ou agroalimentaires de la région, auraient déjà pris soin de s'inscrire. Le site reçoit par ailleurs plus de 150 visites par jour en moyenne.

Les 50 entreprises inscrites sur le site www.maturin.ca ont déjà reçu plus de 2000 visites et réalisé des ventes en ligne de 23 000 \$ en l'espace de quelques semaines. (C.H.)

21 CENTURY 21
Réalisation

53 du Pont, Bedford
450.248.9099
 www.century21realisation.com

MARCO A VENDU

Marco Macaluso
 courtier immobilier agréé
 514.809.9904

STANBRIDGE EAST

MARCO A VENDU

NOUVEAU FARNHAM

Marie-Josée Rioux
 courtier immobilier
 514.916.4287

Superbe maison 2017, matériaux supérieurs, charpente apparente, 4 chambres, garage/atelier, piscine.

BEDFORD

DANIÈLE A VENDU

Danièle Courchesne
 courtier immobilier résidentiel
 450.350.0664

DANIÈLE A VENDU

MEUBLES D'AVANTAGE

LIVREUR DE MEUBLES

- Livrer des meubles, électroménagers et électroniques de façon efficace.
- Installation de base chez le client.

Horaire : Mardi au samedi
 Svp, contacter M. Benjamin Acosta au 514 581-2242 ou envoyer votre CV à acosta.b@meublesdavantage.ca



équipe
Jac/Nic

«APPELLE-LES,
EUX AUTRES VENDENT!»

450.522.6488

PERFORMANTS



Nicole Ruel Jacques Bérard Ph.D.
Courtier Immobilier Courtier Immobilier Rés.

<p>Sur offres multiples 14,000 \$ de plus que le prix demandé</p> <p>VENDU 11 jours</p> <p>105 des citadins S. Farnham</p>	<p>Vendu au plein prix</p> <p>VENDU</p> <p>115 Mtée Lebeau, Cowansville</p>	<p>VISITE LIBRE- 4 CONDOS NEUFS DIMANCHE 12 JUILLET 14:00-16:00</p>  <p>88 et 92 Janine Sutto, Cowansville</p>	
<p>Sur offres multiples 11,000 \$ de plus que le prix demandé</p> <p>VENDU 7 jours</p> <p>210 des citadins S. Farnham</p>	<p>VENDU</p> <p>544-1 J.A. Deragon, Cowansville</p>	<p>NOUVEAU NOUVEAU</p>  <p>205 Ch. Saxby Sud, Shefford 304 ch. Fortin, Brigham</p>	
<p>Sur offres multiples vendu au plein prix</p> <p>VENDU 8 jours</p> <p>219 Bernard, Cowansville</p>	<p>VENDU</p> <p>88-4 Janine Sutto, Cowansville</p>	<p>NOUVEAU</p>  <p>127 de Québec, Cowansville</p>	<p>NOUVEAU</p>  <p>107 James, Cowansville</p>

Diffusion sur le Web

CULTURE

Le Merle Marlow Band en concert pour la Popote de Farnham



CLAUDE HÉBERT
chebert@laveniretdesrivieres.com

ART. Les amateurs de musique new country ont rendez-vous avec Merle Marlow Band, dans une dizaine de jours, à l'occasion d'un spectacle virtuel diffusé sur le Web.

«Notre groupe est composé de deux Français d'origine et de trois Québécois issus de divers courants musicaux. Le band a été formé il y a 18 mois et commence à se tailler une place de choix dans les stations de radio spécialisées du Canada et d'Europe», signale le bassiste Jean-Sébastien Janvier, qui a vécu à Sainte-Brigide-d'Iberville pendant cinq ans avant de s'établir à Farnham en 2013.

Le concert bénéfice de Merle Marlow Band aura lieu le samedi 18 juillet, de 19h à 20h 30, sur le site web de la formation (www.merlemarlowband.com). Le groupe y présentera des pièces originales et des reprises.

Les recettes du spectacle sont destinées à la Popote roulante de Farnham.

UNE NOUVELLE PIÈCE

Le chanteur et leader du groupe, Merle Marlow, est Français d'origine, mais vit à Montréal depuis près de quatre ans. Ses pièces *I Came to Drink* et *Miles of Smiles*, lancées en 2018, lui ont permis de se faire un nom auprès des amateurs de new country.

Merle Marlow et ses acolytes ont par ailleurs dévoilé un nouveau titre, *Tiki Bar Memories*, en février dernier. «Ce single, abordant la nostalgie des amours de vacances, rappelle incontestablement le style de Kenny Chesney ou encore



Le groupe Merle Marlow Band est composé du batteur Sébastien Lavoie, du bassiste Jean-Sébastien Janvier, du chanteur et guitariste Merle Marlow, du guitariste rythmique Richard Perron et du guitariste Fred Danthez. (Photo: gracieuseté)

de Luke Bryan», peut-on lire dans un article publié sur le site www.alongsidenashville.com.

Les chansons du groupe montréalais tournent notamment dans les stations radio-phoniques Hit Country 95,7 (Centre-du-Québec), Hit Country 105,5 (Saguenay), Country 103 Great Lakes (Ontario).

«Nous travaillons actuellement sur la préparation d'un EP (mini-album de trois pièces) dont la sortie est prévue au printemps 2021», précise J.S. Janvier.

On peut se procurer le matériel de Merle Marlow Band sur les plateformes de distribution numérique Spotify, Amazon, iTunes et autres.

SPECTACLES ANNULÉS

Le Merle Marlow Band devait prendre à une série de spectacles, cet été à travers le Québec, mais tout a dû être annulé ou reporté en raison de la pandémie de coronavirus.

«Notre agenda incluait des concerts au rodéo de Sainte-Brigide-d'Iberville, au rodéo

d'Ayer's Cliff, au mini-festival country du camping Magog-Orford et au rodéo du camion de Notre-Dame-du-Nord (Abitibi-Témiscamingue). On devait également jouer sous le gros chapiteau du festival western de Saint-Tite», résume le musicien de Farnham.

Ce dernier ignore si le groupe aura la chance de se produire à Saint-Tite en 2021, mais indique que les quatre spectacles ont simplement été reportés d'un an.

POUR VENDRE OU ACHETER UNE PROPRIÉTÉ, FAITES CONFIANCE À L'



Karl Millette

Courtier immobilier résidentiel et commercial
kmillette@propiroidirect.com

450.542.3790



À PARTIR DE
SEULEMENT

2%*



Mélissa Dorval

Courtier immobilier résidentiel
mdorval@propiroidirect.com

450.775.2497



109 000 \$

1300-1304, Rue Principale E. FARNHAM

Triplex à petit prix entièrement loué rapportant des revenus bruts annuels de 13 080 \$ composé de 2 x 3 1/2 et 1 x 4 1/2 avec entrée laveuse-sécheuse pour chaque unité. Idéal pour investisseur ou propriétaire occupant.



VENDU

123, Rue Hallé, COWANSVILLE

Bord de l'eau! Maison de plain-pied de 4 chambres à coucher sur un terrain de près de 12 000 p.c. en bordure de la rivière Yamaska. No Centris : 17532861



NOUVEAUTÉ

149 000 \$ + TPS/TVQ

438-442 rue de l'Hôtel de ville, FARNHAM

Triplex semi commercial en plein coeur du centre-ville de Farnham avec un très beau cachet. Plusieurs rénovations au fil des ans, entièrement loué avec des revenus annuels bruts de 20 400 \$. Idéal pour investisseur. No Centris : 26371195



349 000 \$

440, Rue des Pins, FARNHAM

CLÉ EN MAIN! Magnifique maison de plain-pied sur un terrain de 8 353 pc sans voisins arrières. Espace de vie à aire ouverte. No Centris : 12560790



NOUVEAUTÉ

229 000 \$

1100, Rue Notre-Dame, SAINT-CÉSaire

Maison de plain-pied transformé en duplex depuis plusieurs années. Construction de pierre et brique sur un terrain de 5 700 pieds carrés. Actuellement 2 logements de 4 1/2 pièces comprenant un total de 4 chambres et deux salles de bain. No Centris : 21759905



VENDU

500, Rue des Bouleaux, STE-BRIGIDE D'IBERVILLE

Magnifique et grande maison à étages de style Normand sur un terrain de près de 30 000 pc., entièrement paysager avec arbres matures. No Centris : 28526757



298 900\$ NOUVEAU PRIX

335, Rue André N. STE-SABINE

Charmante propriété à étage dans un quartier paisible construite en 2003. No Centris : 18966091



299 000\$ NOUVEAU PRIX

1015-1017 Av. St-Paul SAINT-CÉSaire

Quintuplex construit en 1930 No Centris : 14219977



409 000 \$ NOUVEAU PRIX

65-67 Rue de la Visitation E. FARNHAM

Autre construit en 1945 No Centris : 18001750



NOUVEAU PRIX

499 000 \$ + TPS/TVQ

149, Rue Desjardins, FARNHAM

Immeuble commercial d'environ 4 300 pieds carrés incluant le sous-sol, situé dans un secteur stratégique en plein coeur de la ville de Farnham. Idéal pour professionnel. Loué à 100 %. Revenus bruts de 54 600 \$. # Centris : 19509411



NOUVEAUTÉ 339 900 \$

610, Ch. Magenta, Farnham

***BORD DE L'EAU**OCCUPATION RAPIDE**TERRAIN 76 800 PC** Propriété rénovée 2010 avec garage double 30x24. Profitez de la campagne et des joies d'être sur le bord de la rivière tout en étant à 5 minutes de Farnham. 5 chambres poss+. No Centris : 21049922



NOUVEAUTÉ EN CONSTRUCTION

270 000 \$ + TPS/TVQ

145, Rue Angus, Farnham

NOUVEAU PROJET DOMICILIAIRE, PLUSIEURS TERRAINS DISPONIBLES Magnifique plain-pied sur un terrain de 7004 pieds carrés, comprenant 2 chambres à coucher, aires ouvertes, cuisine avec immense îlot de 9.5 p. x 4.4 p. ***EN CONSTRUCTION*** No Centris : 10880606



545 000 \$ + TPS/TVQ

474 Rue de l'Hôtel-de-Ville FARNHAM

Commerciale construite en 1960 No Centris : 23429130



1,85\$ PC + TPS / TVQ

1161, Boul. Industriel FARNHAM

Terrain industriel et commercial de près de 200 000 pieds carrés. No Centris : 21150553



199 900 \$

898-900, Rue St-Paul FARNHAM

Duplex rénové construit en 1945 No Centris : 9993857



69 000 \$

112 Rue Germain SAINT-ALPHONSE-DE-GRANBY

Terrain No Centris : 19632207



87 000 \$

Farnham Rue Principale O. TERRE / TERRAIN À FARNHAM

Superficie du terrain 26 431 PC Zonage Commercial



125 000\$

Rue Domaine-Fontaine, Farnham

BORD DE L'EAU! Magnifique terrain de plus de 146 000 pieds carrés pouvant être divisé en 3 lots dont un directement bordé par la rivière Yamaska.



169 900\$ + TPS/TVQ

607 Rue Principale O. FARNHAM

Commerciale construite en 1963 No Centris : 11151710



2,75\$ PC

Ange-Gardien Route 235 Terre / Terrain à Ange-Gardien

Superficie du terrain 445 642 PC Zonage Agricole

BABILLARD

APPHBM

À la suite de l'augmentation du ratio un intervenant / trois participants, l'Association de parents de personnes handicapées de Brome-Missisquoi reprend graduellement ses activités en mettant en place les mesures de santé publique. Info.: 450 266-1566.

TRÈS-ART DE FARNHAM

L'atelier d'art Diane Caron convie la population au vernissage collectif des œuvres de Roger Lefrançois et de Johanne Létourneau-Jamieson, deux artistes peintres locaux. Le vernissage a lieu le samedi 11 juillet, de 13 h à 16 h, au 350-B, rue Principale Est, Farnham.

POPOTE DE FARNHAM

La Popote roulante de Farnham interrompt son service de livraison du 16 juillet au 10 août pour les vacances estivales. Les repas congelés seront distribués le 14 juillet. Info.: 293-8333 ou 263-9338.

BIBLIOTHÈQUE LOUISE HALL

La bibliothèque municipale de Farnham est fermée jusqu'au 20 juillet inclusivement pour les vacances estivales.

PAROISSES ST-ROMUALD/ STE-BRIGIDE

Reprise des messes, le samedi à 17 h et le dimanche à 9 h 15 (ajout d'une autre messe plus tôt le dimanche matin si nécessaire) à St-Romuald et le dimanche à 10 h 30 à Ste-Brigide. Maximum de 50 personnes par célébration. Les paroissiens de St-Romuald doivent réserver leur place, par téléphone 450 293-5761 en donnant leur nom et leur numéro de téléphone ou par courriel (romuald.paroisse@hotmail.com). Mêmes conditions pour les baptêmes et funérailles.

COMPTOIR FAMILIAL DE BEDFORD

Le comptoir familial des Filles d'Isabelle de Bedford ouvre de nouveau ses portes pour la saison estivale. L'organisme recommande à sa clientèle de porter le masque.

BIBLIOTHÈQUE DE STANBRIDGE EAST

La Bibliothèque Denise-Larocque-Duhamel ouvre ses portes en mode de « prêt sans contact ». L'établissement a reçu près de 600 nouveaux titres qui sont disponibles dès maintenant pour emprunt. Info.: 248-4662.

POPOTE DE BEDFORD

La Popote de la région de Bedford offre un

service de livraison de repas pour personnes âgées ou en perte d'autonomie. Info.: 248-7053.

POPOTE D'ANGE-GARDIEN

La Popote roulante d'Ange-Gardien livre des repas chauds à domicile. Pour commander un repas, les intéressés doivent appeler au 293-3987 avant 9h.

CLUB DU TROISIÈME ÂGE

Le service d'accueil est fermé et toutes les activités du Club du troisième âge de Farnham sont suspendues pour un temps indéterminé. Info.: 293-7818.

UNIVERSITÉ DU TROISIÈME ÂGE

L'Université du troisième âge de Brome-Missisquoi attend toujours la reprise des cours de l'UTA à l'automne 2020, mais doit attendre les recommandations de l'Université de Sherbrooke en raison de la pandémie de coronavirus. Info.: Suzanne Clément, 450 955-1164 ou Suzanne Brault, 450 263-6011.

Avis de Décès

Fournier, Mme Diane
1951-2020

À St-Hyacinthe, le 27 juin 2020, à l'âge de 69 ans, est décédée Mme Diane Fournier, demeurant à St-Hyacinthe. Elle laisse dans le deuil ses frères et sœurs: Guy (Nicole Richer), Céline (Guy Chagnon), Alain, Louise (Roger Papineau), Johanne (Alain Courtemanche), ainsi que plusieurs neveux, nièces, autres parents et amis.

L'Aquamation a eu lieu au Bio-Crématorium Le Sieur de Granby.

Une cérémonie a eu lieu dans la plus stricte intimité au Complexe Funéraire Le Sieur de Granby:

COMPLEXE FUNÉRAIRE LESIEUR

60 Boul. Pie IX, Granby, Qc,
tél: 450-777-1414 téléc: 450-777-0999
www.lesieur.ca - info@lesieur.ca

Membre de la CTQ

Suivie de l'inhumation au cimetière de Ste-Brigide d'Iberville.



>264959

Don in memoriam

450 293-2771
fondationfoyersfarnham.org



>242296

Vous avez le DON de nous aider !



**MUNICIPALITÉ DE
STANBRIDGE STATION**
229, rue Principale
Stanbridge Station (Québec)
J0J 2J0

APPEL D'OFFRES

PROJET: Réfection du rang Brais, Stanbridge-Station
DOSSIER: 42153TT

Les documents de soumission seront disponibles sur le site du système électronique d'appel d'offres (SEAO) à partir du mercredi 8 juillet 2020.

Les soumissions seront reçues au bureau du greffier, au plus tard à 10 h, le mardi 10 août 2020.

La municipalité de Stanbridge-Station demande des soumissions pour la réfection du rang Brais.

Sans s'y limiter, les travaux comprennent la décontamination, le rechargement et le pavage du rang Brais sur une longueur approximative de 2 130 mètres ainsi que pour des travaux correctifs de drainage de ce rang et la réfection du site des travaux.

Les soumissions devront être déposées en trois (3) copies et être accompagnées des documents suivants :

un cautionnement de soumission égal à dix pour cent (10 %) du montant de la soumission, valide pour une durée de soixante (60) jours;

une lettre d'intention d'une compagnie d'assurance fournissant un cautionnement d'exécution des travaux ainsi que le paiement des matériaux et de la main-d'œuvre. Ces cautionnements doivent être égaux à cinquante pour cent (50 %) chacun du coût de la soumission, valides pour une durée de soixante (60) jours.

Les soumissions doivent être présentées dans une enveloppe scellée et déposées au bureau du greffier, à l'hôtel de ville de Stanbridge Station, pour être ouvertes publiquement immédiatement après l'heure de clôture.

Hôtel de ville de Stanbridge-Station,
229, rue Principale,
Stanbridge-Station, Qc, J0J 2J0

La municipalité de Stanbridge-Station ne s'engage à accepter ni la plus basse, ni la plus haute, ni aucune des soumissions reçues sans encourir aucune obligation ni aucuns frais d'aucune sorte envers le ou les soumissionnaire(s).

Donné à Stanbridge-Station, ce 8^e jour du mois de juillet 2020.

Bertrand Déry
Directeur général et secrétaire-trésorier

>264389

>264389



BÉCHARD
Yolande

À l'hôpital BMP de Cowansville, le 19 juin 2020, à l'âge de 81 ans est décédée madame Yolande Béchard, épouse de monsieur Wilfrid Berteau, demeurant à Sainte-Sabine. L'ont précédée, ses parents Louis Béchard et Doléa Tougas et ses frères et sa sœur, Origène, (Jacqueline Roy), Raymonde (Maurice Desnoyers) et André (Lisette Dubé).

Outre son époux, elle laisse dans le deuil ses enfants Patrice (Alexandra Audet), Éric (Annie Béard), Sylvain Béchard (Hélène Pinard), Andrée-Lise, ses frères et sœurs Frère Jean-Marc Béchard fms, Dorothee, François (Gervaise Beauregard), Alain Mathieu (Nicole Phaneuf), ses petits-enfants Mylène, Tommy, Samuel, Audrey, Julie, Sophie, Frédéric et Jacob, ses beaux-frères, belles-sœurs ainsi que parents et amis.

Étant donné la situation actuelle de pandémie les funérailles auront lieu à une date ultérieure en l'église de Bedford.

Vos témoignages de sympathie peuvent se traduire par un don à la Fondation canadienne du cancer.



Claude LeSieur
COMPLEXE FUNÉRAIRE
À vos côtés, à votre écoute
Depuis 1920

530, 4e Rue
Saint-Jean-sur-Richelieu Qc
J2X 3M6
450 346-6020



*La mort
n'est pas la fin
mais le commencement
d'une nouvelle vie!*

*Que nos pensées
vous accompagnent
en ces moments
difficiles.*



BAUVAL

CARRIÈRE ANGE-GARDIEN



POSTES À COMBLER DÈS MAINTENANT :

- MÉCANICIEN INDUSTRIEL
- OPÉRATEUR DE MACHINERIES LOURDES
- OPÉRATEUR D'USINE D'ASPHALTE
- MÉCANICIEN D'ENGINS DE CHANTIER

JOIGNEZ-VOUS À NOTRE ÉQUIPE

Envoyez votre cv au :
emploi@bauval.com

bauval.com

368, Rang Saint-Georges,
Ange-Gardien