

LE Courrier DE BERTHIER

ORGANE HEBDOMADAIRE DES INTÉRÊTS DU COMTÉ DE BERTHIER

29^{ème} ANNÉE - NO. 7.

BERTHIERVILLE. JEUDI, 18 AOÛT 1960.

Me Armand Sylvestre, Rédacteur-Gérant

ELECTION DE M. LAVALLEE,

CONTESTEE

LE PETITIONNAIRE : M. EDMOUR PERRAULT
— LAVALTRIE — L'ELECTION DU 22 JUIN
FUT-ELLE LIBRE ?

A la demande expresse d'une foule de libéraux du comté de Berthier et, à la grande satisfaction de nombreux membres de l'Union Nationale, l'élection du 22 juin 1960 est contestée dans Berthier sous le motif général que l'électorat n'a pu, librement, s'exprimer.

Le pétitionnaire, M. Edmour Perrault, de Lavaltrie, a, de fait, déposé le samedi 13 août dernier la pétition à telle fin de même que le dépôt de \$1,020.00 en billets du Dominion, procédures préalables, essentielles pour procéder à la contestation.

Les allégués généraux de l'action en contestation sont qu'à cause de PROMESSES, de FAVEURS, d'ARGENT VERSE, d'une part, et à cause aussi, d'autre part, DE LA CONTRAINTE, DES MENACES et même de MANOEUVRES FRAUDEUSES, l'électeur, n'a pu librement donner son opinion le 22 juin dernier.

Nous avons déjà en mains un grand nombre d'affidavits partant des différents polls du comté, affidavits prouvant, les uns, des manoeuvres frauduleuses, d'autres, la preuve de contrainte, soit par menaces, par promesses ou autrement.

Nous invitons tous les électeurs de quelque opinion qu'ils soient de nous mettre au courant des irrégularités qui ont été commises dans leur poll, irrégularités ayant pour effet de fausser le jeu libre de l'élection.

Nous tenons à souligner que la pétition ou la déclaration de contestation d'élection couvre la période s'étendant DEPUIS LA CONFECTION DES LISTES, LA REVISION DE CELLES-CI, LES JOURS PRECEDANTS la votation et le JOUR MEME DU SCRUTIN. Toute irrégularité qui put se produire dans cette période de temps intéresse le pétitionnaire.

Personne ne fait par plaisir ou part intérêt une contestation d'élection. Le but premier du pétitionnaire et de tous les autres intéressés se concentre sur ceci : "SI L'ELECTION DU 22 JUIN NE FUT PAS LIBRE, qu'elle soit annulée afin de la refaire dans un climat de liberté !

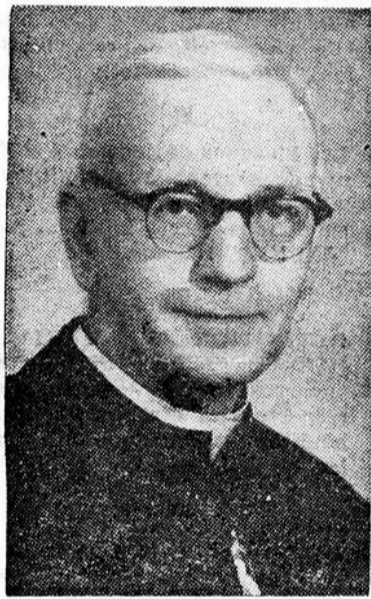
Le Garage Baril
va toujours
de l'avant !

Enfin, une foule d'automobilistes de Berthier et région seront heureux d'apprendre qu'ils pourront faire aligner et balancer leur roues d'automobiles à Berthierville même.

Le garage Baril, en effet, a fait l'acquisition d'une machine très coûteuse, mais à rendement certain, machine dont quelques garages seulement dans la province sont équipés.

Afin de faire fonctionner cette même machine au maximum, M. Baril a requis les services d'un expert diplômé qui sera au service du public, soit pour inspection (ce qui est gratuit) soit pour réparation ce qui, paraît-il, ne sera pas coûteux.

Décès de Mgr
Donat Baril, P.D., V.F.
de Louiseville



MGR DONAT BARIL, P.D., V.F.

A Louiseville, lundi dernier, à l'âge de 80 ans et 5 mois, est décédé Mgr Donat Baril, P.D., V.F., qui était curé de cette paroisse depuis 1932.

Durant son long stage de 28 années dans cette ville, Mgr Baril s'était dépensé sans compter pour doter sa ville de l'une des plus somptueuses églises du Québec.

C'est Son Excellence Mgr Geor-

PISTE D'ATTERRISSAGE

M. Aurèle Bédard, propriétaire de la Pépinière Bédard (occasionnellement pilote d'avion) a décidé, il y a quelque temps, de bâtir sur une partie de son terrain en culture, UNE PISTE D'ATTERRISSAGE.

M. Bédard entend laisser au SERVICE DU PUBLIC EN GENERAL ce terrain d'atterrissage puisque lui-même a vendu, l'an dernier, son propre avion.

Le geste de M. Bédard peut être qualifié d'ACTE DE CIVISME puisque ce dernier fait la dépense de fortes sommes, sans espoir de retour, avec le SEUL DESSEIN D'ETRE UTILE A SES SEMBLABLES.

Il serait dans l'ordre qu'on donne forte publicité à ces travaux afin qu'ils soient connus et servent mieux la fin que M. Bédard leur destine.

CLUB DE GOLF DE BERTHIER INC.

Il nous fait plaisir de publier la première invitation officielle du Club de Golf de Berthier pour le cas où certains membres n'auraient pas reçu l'invitation spéciale. Nous publions ci-bas le programme de samedi prochain le 20 août.

Berthierville, le 15 août 1960

Cher Membre,

Vous êtes cordialement invité à un tournoi mixte et à un buffet cocktail samedi le 20 août au Club de Golf de Berthier.

ges-léon Pelletier, évêque des Trois-Rivières, qui a officié aux funérailles de ce distingué prêtre en l'église de Louiseville ce matin.

A la famille du regretté disparu, nous offrons nos sincères condoléances.

PROGRAMME

Tournoi mixte, une balle

Premier départ : 9 hres a.m.

Dernier départ : 4 hres p.m.

Prix de l'inscription : 0.50 par personne.

De nombreux prix seront attribués aux participants.

Exhibition de golf :

Donnée par notre pro : Réal Landry à 7 h. p.m.

Buffet-cocktail :

7.45 h. p.m. Début de la soirée dansante

Orchestre "Roméo Duhamel" 11 h. p.m. Buffet froid.

Prix du billet \$3.50 par personne

Cette soirée coïncidera avec le retour d'Europe de notre Président, M. Léo Viens.

LA DIRECTION

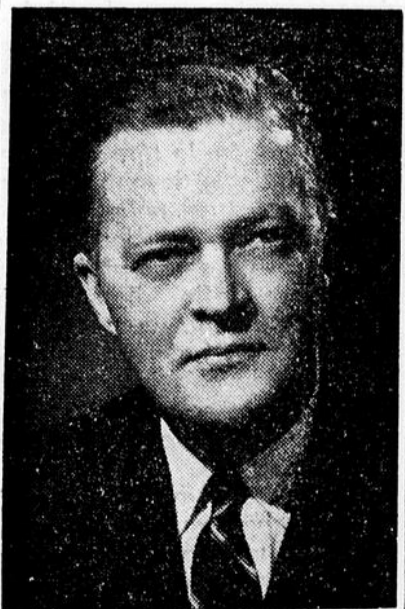
P.S. S.V.P. répondre avant jeudi soir en appelant à : TE. 6-4353 TE. 6-4202 — TE. 6-4811.

L'Association des Hebdomadaires tient son 28^e Congrès au Manoir Richelieu

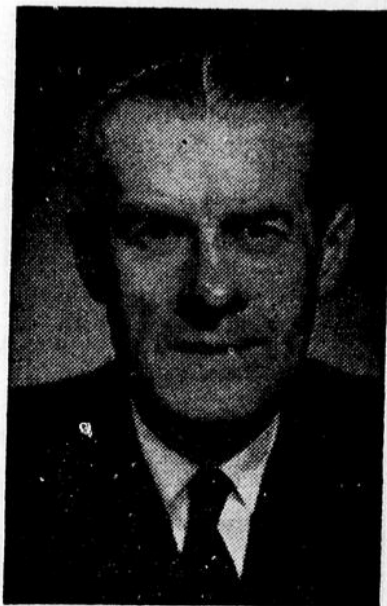
Le 28^e congrès de l'Association des hebdomadaires de langue française du Canada se tiendra cette année au Manoir Richelieu, de la

Pointe-du-Pic, les 18, 19, 20 et 21 août prochains. Notre journal qui est membre de cette association de journaux, sera représenté par MM. et Mmes Ernest et Antonin Gagné.

L'honorable Jean Lesage, premier ministre de la province de Québec, sera l'invité d'honneur au banquet officiel de l'Association qui aura lieu le samedi soir, dans la grande salle à dîner du Manoir. Il sera accompagné de deux de ses collègues du cabinet provincial, les honorables Lionel Bertrand, secrétaire de la province, et Paul Gérin-Lajoie, ministre de la Jeunesse. M. Bertrand, qui a été président de l'Association des Hebdomadaires de 1942 à 1944, en est le secrétaire-trésorier depuis 1949 ; il est le directeur de la Voix des Mille-Iles, de Ste-Thérèse. Pour sa part, M. Gérin-Lajoie, qui est le directeur de l'Echo de Vaudreuil-Soulanges, est un membre actif de l'Association. Le sous-secrétaire de la province, M. Raymond Douville, qui est un des administrateurs ac-



Hon. Jean Lesage



Hon. Lionel Bertrand

tuels de l'Association, assistera également à ce congrès.

Durant ces trois journées, les (suite à la page 3)

NÉCROLOGIE

A Berthierville, est décédé M. Alfred Trudel, âgé de 83 ans, époux de feu Emma Léveillé.

Les funérailles eurent lieu mardi le 9 août à Berthierville à 10 heures a.m.

Il laisse dans le deuil, un frère M. Paul Trudel de Saint-Barthélemy et une soeur Mme Vve Henri Valois de Berthierville.

Plusieurs autres parents.

* * *

Le 7 août à Berthierville, est décédé M. Hervé Bellemare, époux de Flore Sylvestre, âgé de 58 ans.

Les funérailles eurent lieu mercredi le 10 août à Berthierville, à 9 heures a.m.

Il laisse dans le deuil, 4 fils, 5 filles, 3 gendres, 1 frère et 2 soeurs.

LE Courrier DE BERTHIER

JOURNAL HEBDOMADAIRE

"Autorisé comme envoi postal de la deuxième classe, Ministère des Postes, Ottawa".

W. H. GAGNÉ & FILS LTÉE

Éditeurs-Propriétaires

Me ARMAND SYLVESTRE, Rédacteur-Gérant
175, rue Frontenac — Tél. : 6-4202

Le prix de l'abonnement est de \$2.00 par année pour le Canada et \$3.00 pour les États-Unis — Toute année commencée est due en entier.

Conformément à la tradition et dans l'intérêt d'une juste liberté, il est entendu que les articles du "Courrier" sont publiés sous la responsabilité de leurs auteurs.

Pour le tarif des annonces, impressions, etc., on voudra bien s'adresser à nos bureaux.

BULLETIN PAROISSIAL

SEMAINE DU 21 AOÛT 1960
GRAND-MESSES DE LA SEMAINE

LUNDI, 22 août : 7 heures. pour Josaphat Tellier, anniversaire, par ses enfants. — 7 h. 30, pour Mme J.-Ph. Chevalier, anniversaire, par la famille W. Coulombe. — 8 heures, pour Mme Rémi Roy, anniversaire, par M. et Mme Nelson Faust.

MARDI, 23 août : 7 heures, pour Alfred Mousseau Jr., par Marielle et Lucille Mousseau. — 7 h. 30, pour Cuthbert Brizard, par Mme A. Albert Lavallée.

MERCREDI, 24 août : 7 heures pour Théodore Paul, par Coll. au service. — 7 h. 30, pour Hervé Bellemare, par Coll. au service.

JEUDI, 25 août : 7 heures pour Cuthbert Lafontaine, par Mme Ambroise Houde. — 7 h. 30, pour Gilbert Plante, par M. et Mme Jos. Dessureault.

VENDREDI, 26 août : 7 heures, pour Adélarde Carpentier, anniversaire, par son épouse et ses enfants. — 7 h. 30, pour Yvon Guinard, par M. et Mme André Daviault.

SAMEDI, 27 août : 7 heures, pour Antonio Tarte, anniversaire,

par Victor Tarte. — 7 h. 30, pour Mme Arthur Ferland, par Victor Sylvestre.

ME SSE supplémentaire : pour Adélarde Carpentier, par collecte au service.

PROMESSES DE MARIAGE :

Entre Paul Mercier, fils majeur du Dr Oscar Mercier décédé et de Jeanne Bruneau de la paroisse de la Cathédrale de Montréal, d'une part, et Renée Fernet, fille mineure de Paul Fernet et Marie Ruth Ferland de cette paroisse, d'autre part. Troisième et dernière publication.

Entre Gilles Chaput fils majeur de Rosario Chaput et de Théodore Coulombe de cette paroisse, d'une part, et Denise Brunelle, fille majeure de Wilfrid Brunelle et de Alma Bouchard de cette paroisse d'autre part. Mariage ici le 27 août à 10 heures.

PRÊTRES DE GARDE :

Dimanche : M. l'abbé M. Marchand
Lundi : M. l'abbé P. Cantara
Mardi : M. l'abbé G. Malo
Mercredi : M. l'abbé M. Marchand
Jeudi : M. l'abbé P. Cantara
Vendredi : M. l'abbé G. Malo
Samedi : M. l'abbé M. Marchand

En scrutant le passé

+ La rentrée des classes s'en vient de rapide façon : Livres, vêtements, et autres nécessités sont au programme du budget familial...

+ Les "chips", "hot dogs", "hamburgers" ont été empiffrés à satiété au cours de l'été. La cuisine est ainsi faite de manière plus "expéditive".

+ Les mariages qui se faisaient à la cadence d'une demi-douzaine par samedi ont ralenti leur allure "numérique".

+ Certains vieillards de notre région possèdent encore à un haut degré une des plus précieuses facultés du genre humain : la mémoire !"

+ Sachons collaborer aux bons mouvements... on ne s'en trouvera que mieux et nos voisins aussi...

+ La vie a ça de particulier : Plus elle allonge en années... plus elle raccourcit en capacité et longévité.

+ Les kiosques de journaux et de revues servent à souhait nos lecteurs les plus invétérés. Mais bannissons de ces loisirs... les "JAUNES" !

+ DÉFINITION DU MARIAGE PAR UN VIEUX CURÉ : "Aimez vos épouses comme vous respectez les étrangers", et le bonheur rayonnera dans tous les foyers.

+ La langue est encore le plus dangereux des instruments : Elle tue des réputations...

À la Maison du Sacré-Coeur

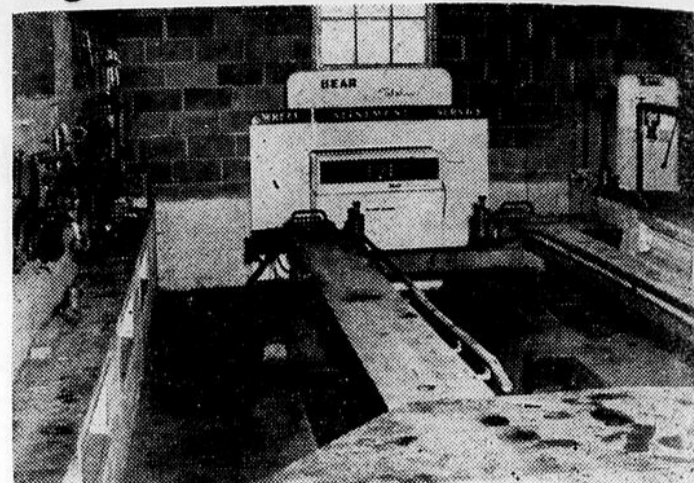
Ayant à ma fenêtre le sosie des occupants de la maison, je me les représente en les comparant aux gros sapins faisant bouquet vert au faite, mais jaunis et grisonnants par l'âge et le retard à couper les premières branches trop vieilles maintenant pour continuer la pousse forte.

J'en fait l'image de mes compagnes et compagnons alors que tous, nous sommes arrivés ici sans avoir essayé de nous arrêter un brin pour nous reposer, afin de prolonger notre jeunesse, et de mettre plus longtemps à profit, nos capacités tellement employées pendant les trois quarts du siècle, qui nous pèsent trop maintenant pour retourner en arrière. Nous faiblirons au contact de gros chiffres additionnés chaque année, la tête alourdie un peu baissée devant les pins de haute stature, nous nous attarderons clopin clopant au nas de tortue, essayant de tenir l'équilibre, afin d'assurer à nos remplacements que nous avons bénéficié de soins constants, renouvelés à temps et à contre temps selon nos besoins de vieux système, et ce, jour après jour.

Merci aux âmes dévouées à leur tâche souvent inarable, mais assurées que la monnaie du Ciel sera leur éternelle récompense.

A. D. C.

Progrès constant au Garage Baril



En plus de cette machine électrique de grande précision, soit la "Bear", machine électrique servant à aligner et balancer les roues d'automobiles, M. Baril met à la disposition de ses clients un expert diplômé dont la fonction sera de faire donner le meilleur rendement à cette machine de grande précision. Il ne s'agit pas d'une machine magique... mais bien d'une machine électrique conduite par un expert diplômé.

GARAGE E. BARIL Ltée
GRANDE-COTE BERTHIERVILLE
Tél. : TE. 6-3721 — 6-4540 Rés. : TE. 6-3274

Labatt

Y a rien qui la batte!



Votre distributeur **BOB MARION**

VOYAGEZ À MEILLEUR MARCHÉ AVEC BRISSETTE & FRÈRE LTÉE

Route Nationale No 2 — Tél. : 6-3795 — BERTHIER

***** VOICI NOS HORAIRES *****
ST-IGNACE — MONTRÉAL

La seule compagnie de transport à vous prendre à domicile et vous déposer à votre porte. Aucun arrêt. Plus rapide.

Tous les jours, excepté samedi et dimanche

Départ de St-Ignace de Loyola 7.45 A.M.
Départ de Berthierville 8.00 A.M.

SAMEDI SEULEMENT

Départ de St-Ignace de Loyola 7.45 A.M. 12.45 P.M.
Départ de Berthierville 8.00 A.M. 1.00 P.M.

DIMANCHE

Départ de St-Ignace de Loyola 6.45 P.M.
Départ de Berthierville 7.00 P.M.

DEPART DE MONTREAL

Tous les jours, excepté le samedi
Départ du terminus 5.30 P.M.

Samedi

Départ du terminus 10.30 A.M. 5.30 P.M.

DIMANCHE

Départ du terminus 10.30 P.M.

LE PALAIS DU COMMERCE

(Terminus)

1700 RUE BERRI, MONTREAL — TEL. : VI. 9-7062

Pour informations, adressez-vous à :

BRISSETTE & FRÈRE

Rte Nationale No 2 • Tél. 6-3794 et 3795 • BERTHIER

FIANÇAILES — MARIAGES
NAISSANCES — ANNIVERSAIRES
DECES — ETC.

MAISON DE CONFIANCE POUR L'ACHAT DE VOS FLEURS POUR TOUTES CIRCONSTANCES :

ADRIEN DUCHARME

107, rue Frontenac — Téléphone : 6-4025 — Berthierville

Bouquets de tous genres
Ouvert le soir et le dimanche
Service rapide et garanti

ADRIEN DUCHARME

représentant et dépositaire du

"COURRIER DE BERTHIER"

Pour abonnements, renouvellements, publicité et nouvelles, rendez-vous ou appelez chez M. ADRIEN DUCHARME à l'adresse ci-dessus.

MENUS □ POTINS
par: Le Malin

Il y aura contestation de l'élection de M. Lavallée qui a déjà remporté les deux premiers "rounds" de cette élection.

Le candidat libéral cependant, prétend, et avec raison semble-t-il, pouvoir porter le "punch" final et remporter le combat à la fin.

Il semble décidé que la reconstruction du marché n'aura pas lieu.

Là où s'élevait jadis cette antique et laide bâtisse il y aura dorénavant un beau parterre de fleurs et de verdure. C'est une amélioration pour la Ville.

Il y a de nouveau projet pour utiliser le Collège mais apparemment ce projet n'est pas plus sérieux que les autres.

La Ville entreprend sans cesse de nouveaux travaux d'embellissement.

C'est une bonne chose mais souhaitons qu'elle entérine quelques-uns bientôt.

Enfin une campagne sérieuse semble s'amorcer pour mettre fin aux trop nombreux accidents d'automobiles dans la province de Québec.

La beauté est le premier présent que la nature donne aux femmes et le premier qu'elle leur enlève.

Il vaut mieux demeurer avec un lion et avec un dragon que d'habiter avec une méchante femme.

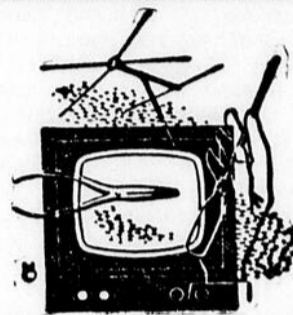
L'Association des...

(suite de la 1ère page)

journalistes de la presse hebdomadaire étudieront leurs problèmes, tenteront de les solutionner et resserreront les liens qui les unissent. Au programme, on remarque des réunions d'études de trois nouveaux comités formés spécialement pour le congrès ; ce sont : le comité d'Expansion, qui sera présidé par M. Lucien Guertin, président honoraire de l'Association, éditeur de l'Echo du St-Maurice, Shawinigan ; le comité des contrats collectifs, présidé par M. Adrien Bégin, administrateur de l'Association, éditeur de La Tribune de Lévis ; et le comité de Formation professionnelle, sous la direction de M. Aimé Gagné, administrateur honoraire à vie, représentant Le Lingot, d'Arvida.

Dans l'après-midi du samedi, les membres de l'association éliront six nouveaux administrateurs pour un mandat de deux ans. Par la suite, le conseil d'administration se choisira un nouvel exécutif.

La partie sociale du congrès comprend des réceptions offertes par l'Association canadienne des banques à charte, Air-Canada, Canadian International Paper, Johnson Everson & Charlesworth, l'Association des Brasseries de la province de Québec, la Cie de Papier Roland Ltée, l'Imperial Oil Ltd et



R. SANSCHAGRIN

RADIO ET TÉLÉVISION

SERVICE D'EXPERT

160 Frontenac Tél. TE. 6-4314
40 Iberville — Tél. TE. 6-4314 — Berthierville

L'Office de publicité de la province de Québec.

L'Association des hebdomadaires de langue française du Canada compte quelque 105 journaux-membres, publiés dans cinq provinces canadiennes, et dont la plupart sont représentés à ces congrès annuels qui se tiennent dans différents centres importants de la province ou du pays vers la fin de l'été ou au début de l'automne. Il y a deux ans, les journalistes s'étaient réunis à Manchester, New-Hampshire, afin de rendre hommage à la presse hebdomadaire franco-américaine.

Plusieurs compagnies d'utilité publique, de matériel d'imprimerie, de consultants en relations extérieures, agences de publicité ou agences gouvernementales sont représentées à ces agapes annuelles de la

presse semainnière.

M. Lucien Fontaine, de L'Echo abitibien, de Val d'Or, est le président actuel de l'association et termine son deuxième mandat à ce poste. Au cours de sa dernière réunion, le conseil d'administration nommait M. Marc Fortin, éditeur de de l'Echo du Nord, de St-Jérôme, au poste de secrétaire-adjoint et lui a confié la préparation et l'organisation générale du congrès de la Malbaie. M. Fortin, qui remplace ainsi l'honorable Lionel Bertrand dans ces fonctions puisque ce dernier doit consacrer tout son temps au poste de secrétaire de la province, est assisté dans son travail de M. Alphonse Saumier, conseiller technique en matière de publicité et de relations extérieures, de Montréal, et d'un comité formé de MM. Lucien Fontaine, Lucien Guertin, Lionel Bertrand, Maurice Marquis, Adrien Bégin et Raymond Douville.



La vie a ses bons moments...



MOLSON

La bière de chez nous

ST-BARTHÉLEMY EN ACTIVITÉ

EN HOMMAGE :

Notre grand ami, monsieur le notaire Avila Rouleau, de Berthierville, a fêté le 80e anniversaire de sa naissance, dimanche dernier. Qu'il permette aux nombreuses familles de St-Barthélemy dont il a été le confident dévoué, de lui présenter leurs meilleurs vœux de santé et de bonheur.

Et en même temps leurs félicitations ! Car, à un âge où il pourrait espérer un repos bien mérité, il vient d'être nommé registraire du comté de Berthier. C'est une nomination qui a été applaudie par tous. Outre sa grande compétence en matières légales, il a un accueil si cordial qu'on regrette toujours de le quitter.

De père en fils, les trois notaires Rouleau ont pratiqué le notariat depuis 132 ans, principalement à St-Barthélemy. Ils sont intimement liés à l'histoire de notre paroisse et le greffe du notaire Avila Rouleau est une mine de renseignements.

A l'heureux jubilaire nous offrons l'hommage de notre admiration et de notre reconnaissance !

J. M.

DE CI, DE ÇA...

QUARANTE-HEURES : — Les offices des Quarante-Heures ont

eu lieu du 15 au 17 août dans notre paroisse. En grand nombre les fidèles ont assisté aux différents exercices. Sincère merci aux personnes qui ont fourni des fleurs, contribuant ainsi à la superbe décoration du sanctuaire.

* * *

DÉCÈS : Un ancien citoyen de la paroisse, M. Armand Dumontier, est décédé récemment et son service a eu lieu à Malartic le 11 août. Il était l'un des fondateurs de la Carrière de St-Barthélemy. A part de nombreux neveux et nièces, dont le Chanoine Eugène Dumontier de Joliette, il laisse dans notre paroisse un frère, M. Flavien Dumontier, une soeur, Mme Amable Lafontaine. Un autre frère, M. Omer Dumontier, demeure à Worcester, Mass. Nous présentons nos plus sincères condoléances à la famille.

* * *

M. et Mme Emile Michaud, Mme Chaput, de Montréal, Louise et François Michaud partis au début de la semaine pour un voyage en Gaspésie.

* * *

NAISSANCE : Le 14 août a été baptisé à Louiseville Joseph, Pierre, enfant de M. et Mme Clément Béland (Marie-Paule Bellemare). Parrain et marraine : M.

et Mme Ovide Béland, grands-parents. Porteuse : Mlle Lise Bellemare, tante de l'enfant.

* * *

L'EXCURSION aux Mille-Iles, organisée par le Cercle Lacordaire de St-Barthélemy, aura lieu le 21 août. Le départ se fera en face de l'église à 5 heures du matin. Bon voyage à tous !

* * *

PROCHAIN MARIAGE : A Berthier, le 3 septembre, aura lieu le mariage de Mlle Michelle Lavallée, fille de M. et Mme Maurice Lavallée, à M. Claude Bellemare, fils de M. et Mme Arthur Bellemare de St-Barthélemy.

* * *

UN JEUNE qui demeurait parmi nous il y a quelques années, M. Raoul Sarrazin, représentera le Canada comme boxeur aux JEUX OLYMPIQUES de Rome, le 17 août. Il est le fils de M. et Mme Gérard Sarrazin.

* * *

M. et Mme Cuthbert Carpentier, fils de B., autrefois de St-Cuthbert, demeurent maintenant dans l'un des logis de M. Chs.-Omer Dufresne.

* * *

M. et Mme Ovide Frappier revenus d'un voyage à Matane.

* * *

CHASSE : — Eh oui, après les longues histoires de pêche — toujours vraies d'ailleurs — on commence à astiquer les fusils en vue de la prochaine saison de chasse. Pensez-y, il ne reste pas quatre semaines avant la date d'ouverture ! Constatez plutôt :

CANARDS : district central, du 17 septembre au 27 novembre.

Limite de prise journalière, 6 canards. Limite en votre possession, 12 canards.

* * *

PERDRIX : 1er octobre au 27 novembre. Prise quotidienne, 5 ; limite de possession, 15. La chasse aux lièvres débutera également le 1er octobre, mais pourra se continuer tard dans le mois de février.

La chasse aux chevreuils commencera le 8 octobre ; nous en reparlerons un peu plus tard.

* * *

AVIS : M. le ministre Gérard Lévesque, a décidé de prendre des mesures pour la préservation d'une vingtaine d'espèces de rapaces (oiseaux de proie), tels que hiboux, buses, buzzards, etc... les uns nocturnes, les autres diurnes. Ces oiseaux détruisent un très grand nombre de petits rongeurs qui font du tort à l'agriculture. Si parfois on a de petits vols à leur reprocher, ce n'est rien en comparaison des services qu'ils nous rendent. Ne tuons donc pas... pour tuer !

NOS MALADES : — Nous offrons nos meilleurs vœux de convalescence à M. Urgel Dupuis qui a eu une jambe d'amputée dernièrement.

Prompt rétablissement au bébé Réjean Lebeau, fils de M. et Mme Germain Lebeau, qui est revenu dans sa famille après un séjour de deux semaines à l'hôpital Comtois de Louiseville. Le bébé aura un an samedi, le 20 août et les siens lui souhaitent une bonne fête.

PROCHAIN MARIAGE : Le 5 septembre sera célébré le mariage de Mlle Claire Rochon, fille de M. et de Mme Alphonse Rochon de l'Épiphanie à M. Lorenzo Sylvestre, fils de M. et Mme Gilles Sylvestre, de Montréal.

NAISSANCE À MONTRÉAL : à l'Hôpital Sainte-Justine, le 10 août à M. et Mme Antoine Dionne (Marie-Jeanne Sylvestre), une fille baptisée : Marie, Rose, Alice. Parrain et marraine : M. et Mme Gilles Sylvestre (junior), oncle et tante de l'enfant ; porteuse : Mlle Blanche Sylvestre, tante de l'enfant. Félicitations !

ANACLET LEMIRE

DIRECTEUR FUNÉRAIRE

Salons mortuaires modernes gratuits
Ambulances — Fleurs — Monuments — etc.

125, rue Frontenac, — Tél. 6-4552 — Berthierville

Hospitalisation Familiale avec ou sans salaire — Accident et Maladie, ou accident seulement.

VIE — FEU — VOL — AUTOMOBILE
Responsabilité publique, personnelle ou patronale.

Autant de problèmes pour vous !
Confiez ces problèmes à VOTRE AGENT

J.-HENRI GAGNON

Confiez-nous aujourd'hui vos problèmes de demain.

TELEPHONE : 577 LANORAIE



POÊLE
SÈCHEUSE
CONGÉLATEUR
CHAUFFE-EAU
LESSIVEUSE AUTOMATIQUE

\$5,000 EN PRIX

AU FESTIVAL '60

D'APPAREILS ÉLECTRIQUES

DU 20 AOÛT
AU 20 NOVEMBRE

EN ACHETANT UN APPAREIL MÉNAGER...
VOUS POUVEZ GAGNER **\$250**

Tentez votre chance! Choisissez puis achetez l'appareil ménager dont vous rêvez depuis longtemps et vous pourrez gagner un prix au GRAND FESTIVAL organisé par la Shawinigan.

VOUS POUVEZ GAGNER:

1. Si vous achetez un appareil ménager — lessiveuse automatique, sècheuse, poêle, chauffe-eau, congélateur — entre le 20 août et le 20 novembre, chez un dépositaire du territoire desservi par la Shawinigan.
2. Si vous inscrivez votre achat à l'aide de la formule que vous remettra le dépositaire.
3. Si le tirage vous favorise et que vous répondez à une question très simple.

Les tirages auront lieu en décembre et les noms des gagnants seront publiés dans les journaux locaux.

• Seuls les abonnés de la Shawinigan peuvent participer au concours.

• Personne ne peut gagner plus d'un prix en argent.

• Les employés de la Shawinigan, les dépositaires et les membres de leurs familles sont exclus du concours.



DOW

FAIT RESSORTIR TOUTES LES QUALITÉS DE LA BIÈRE...

GARANTIE CLIMATISÉE

Nous certifions que la bière DOW est "CLIMATISÉE" selon un procédé exclusif durant toutes les étapes de sa fabrication. Ce procédé est soumis à une vérification constante assurant ainsi à la bière DOW une qualité uniforme.

R. H. Wallace, Ph. D.
Dr. R. H. Wallace
Directeur du contrôle de la qualité

DOW EST CLIMATISÉE

SEULE DOW EST CLIMATISÉE

LE GOLF ET SES ORIGINES...



N.D.L.R. — Comme le golf est en voie de devenir le sport le plus populaire de l'heure à Berthierville, nous croyons intéresser nos lecteurs en publiant un extrait du dictionnaire encyclopédique Quillet en ce qui concerne le golf.

Le sport du golf, dont la création remonte, d'après les historiens, au XVI^e siècle, où il se pratiquait sur les terres basses (Moors d'Écosse), consiste à lancer une petite balle au moyen d'une série de cannes ou clubs ayant des angles différents, dans la direction d'un trou fait dans le gazon à des distances variant de 80 à 500 mètres (1)

BALLE : — La balle de golf est de forme sphérique ; elle est composée d'un noyau contenant de la cêrusse, puis d'un enrobage de fil de caoutchouc très souple, et finalement d'une enveloppe de caoutchouc durci peinte en blanc. Son poids ne doit pas excéder 46 g (2) et son diamètre 41 mm. (3)

CANNES : — Au cours de ces dernières années, l'assortiment des cannes employées pour la pratique du jeu a été développé dans de très grandes proportions, si on le compare à ce qui se passait il y a un siècle, où l'on n'avait qu'une seule canne répondant à toutes les nécessités du jeu.

On peut résumer l'ensemble des cannes utilisées aux instruments suivants : le *driver*, le *spoon*, le *brassie* qui, tous trois sont en bois (les deux derniers ayant pourtant une semelle de cuivre) permettant l'envoi de la balle le plus loin possible avec une trajectoire extrême-

ment tenue. Il y a ensuite la collection de cannes dites "fers" que l'on peut grouper dans l'ordre suivant :

LE CLICK — les fers 1, 2, 3, 4, 5 et 6 ayant des angles d'autant plus obtus que le numéro est plus élevé. Il y a encore un autre club qui a tendance à disparaître au cours de ces derniers temps, qu'on appelle *jigger* ; puis, pour prendre la balle dans les positions les plus difficiles ou lorsqu'elle est partiellement enterrée le *maschie-niblick*, le *niblick* puis, pour faire entrer la balle dans le trou lorsqu'elle est sur le green, le *putter*.

PARCOURS : — L'ensemble d'un parcours de golf varie entre 3,800 et 5,800 mètres (Les grands parcours classiques ont plus de 5,500 m.). Il est constitué de 18 parcours élémentaires ou "trous" qui sont joués successivement. Chaque trou a 80 à 500 m. de long. L'herbe est tondue régulièrement sur une largeur de 40 à 60 m. (fair way). De part et d'autre se trouvent des obstacles naturels (arbres, buissons, hautes herbes) parmi lesquels il est difficile de jouer la balle ; puis le hors-limite (propriété voisine, etc.) d'où la balle ne peut être jouée. Le parcours proprement dit est composé d'obstacles naturels ou artificiels : remblais (bunkers) sablonneux, haards d'eau, qui en augmentent la

difficulté. Au départ de chaque trou se trouve le *tee*, plate-forme d'une planimétrie parfaite. A l'arrivée, autour du trou proprement dit, marqué d'un drapeau, s'étend une pelouse particulièrement bien entretenue ou *green*, dont la surface varie de 600 à 1000 m². Dans un golf d'architecture parfaite, on compte deux trous courts (80 à 160m) pour 7 trous longs (350 à 500 m).

LE SWING : — Le mouvement destiné à la frappe s'appelle le swing. Considérons la balle sur le tee d'un trou long. Le joueur prend sa canne la plus puissante, le *driver*, et "adresse" la balle : il se dispose en face de la balle, les jambes écartées, les pieds distants d'environ 30 à 40 cm. (4), la balle alignée avec le bord interne du pied gauche. La ligne des épaules donne la direction d'on désire imprimer à la balle. Les mains empoignent la canne, la droite au-dessous de la gauche et contre elle. Jambes et bras sont tendus, la tête de la canne étant contre la balle et à sa droite. Par une rotation vers la droite du corps autour de son axe (la jambe droite restant tenue, la gauche se pliant et ne reposant que sur la pointe), le joueur porte la canne loin derrière lui, à hauteur de son épaule gauche ; le bras gauche reste tendu et guide toute la trajectoire de la canne. Ce mouvement constitue le "back-swing". Il doit être exécuté lentement. A bout de course, le corps revient brusquement vers sa position initiale qu'il dépasse en une vive rotation vers la gauche qui s'achève autour de la jambe gauche tendue, le talon droit décollé du sol. La canne a ainsi décrit un vaste cercle et, en pleine course, a frappé la balle. Le mouvement doit être aussi ample et achevé que possible afin de prolonger autant qu'il se peut la durée du contact entre la tête de la canne et la balle, et d'imprimer à celle-ci une direction aussi précise que possible, il faut "accompagner" la balle.

Pour que la force d'impact soit grande, il faut frapper non pas avec les bras, mais avec tous les muscles du corps. L'effort de rotation naît dans les jambes, se transmet et s'amplifie dans le tronc, puis les épaules, enfin s'achève dans les bras et les poignets. Le secret d'un beau swing est de retarder pendant sa descente la canne sur le corps, de façon à la lancer au dernier moment comme un ressort bandé à l'extrême ou mieux, comme la mèche d'un fouet qui se déploie après que le manche ait accompli son mouvement. Mais comme la tête de la canne doit frapper la balle bien d'aplomb, il faut qu'au dernier moment, la canne rattrape le corps de façon que, à l'instant de l'impact, le joueur se trouve, pendant une infime fraction de seconde, dans la position qu'il avait fixée en adressant la balle. Le retard de la canne est comblé grâce surtout au poignet droit qui doit être souple et ferme à la fois. Si la canne reste en retard, la tête touche la balle en position "ouverte". La balle est coupée et sa trajectoire dévie à droite (*slice*). Si, au contraire, elle arrive en avance, la tête est "fermée" et la trajectoire dévie à gauche (*pool*). L'exacte correspondance du corps et de la canne, au moment de l'impact, est la chose la plus difficile du golf. Certains virtuoses, pour contourner un obstacle font volontairement du *slice* ou du *pool*.

Le swing des autres cannes est très semblables au précédent. A mesure que la canne devient plus ouverte (c'est-à-dire, son angle plus obtus), on adresse la balle plus près du pied droit, et le cercle décrit par la tête de la canne se rapproche de la verticale, le corps s'inclinant légèrement au-dessus de la balle. Le fer doit attaquer fermement la balle et pénétrer un peu dans le sol au moment même de la frappe. La balle est, en quelque sorte, coincée entre la canne et le sol. Elle est pro-

NOS PROFESSIONNELS

ETUDE SYLVESTRE & DAVIAULT
Armand Sylvestre, avocat
André Daviault, avocat
177, Frontenac C.P. 2
TE. 6-4202
BERTHIERVILLE

ETUDE BOIVIN & SARRAZIN
J.-A. Boivin, N.P.
Marcel Sarrazin, N.P.
221 Frontenac C. P. 130
TE. 6-4550
BERTHIERVILLE

Lundi au vendredi — 9 à 12 a.m. — 2 à 5 p.m. Tél. PL. 3-9301
LUN., MER., VEN., — SOIR 7 à 9 p.m.
Samedi 1 à 5 p.m.

CLINIQUE CHIROPATRIQUE MONTCALM
746 Boulevard Manseau
Joliette. M. N. Le Scouarnec, D.C.
Chiropraticien - Chiropractor

jetée en l'air avec un mouvement de rotation en arrière qui lui permet de rester sur place au voisinage du point de chute. On peut ainsi viser un point avec précision, en passant par-dessus des obstacles.

Sur le green, le joueur emploie le *putter*, canne à face plane et verticale. Il dirige la balle vers le trou, par un petit geste qui rappelle celui du croquet.

SUR LE TERRAIN : — On peut jouer seul au golf ; c'est un agrément majeur de ce sport. Considérons un jours sur le tee du premier. C'est un trou assez long, mettons 400 m. coup correct de 190 mètres. Sa balle se trouve au milieu du parcours, bien placée. Il prend son *spoon* et parvient à une cinquantaine de mètres du green. Un petit coup de *niblick* lui permet de passer au-dessus d'un bunker et de placer sa balle à 10 mètres du trou. C'est un très long putt. Effectivement, la balle passe à droite du

trou et s'arrête à 30 cm. Plus loin, Ce dernier coup est inmanquable. Le joueur marque ainsi 5 coups pour le trou no 1. Le trou no 2 est court : 150 mètres, mais difficile. Le Green est en contre-bas, cerné de bunkers et d'arbres. Le joueur prend un fer, le no 4 le tente. La balle monte bien. Elle a la bonne longueur et semble devoir pitcher le green. Mais la canne a été un peu trop fermée, et, en fin de parcours, la balle a dévié un peu à gauche, et est tombée dans le sable du bunker. Le joueur prend sa canne plus ouverte (no 8) et, par un coup difficile, réussit à faire sauter la balle sur le green, où deux putts lui sont encore nécessaires. Le joueur marque quatre coups pour le trou no. 2.

LE PAR : — Il consulte alors la carte du club et constate que le trou no 1 a un "Par" 4 et le trou no 2 un "Par" 3. Le "Par" est le score accompli par un très bon (suite à la page 8)

EVITEZ LES SOUCIS — ROULEZ NATIONAL MOINS DE 0.05 PAR JOUR

VOULEZ-VOUS SAUVER DE L'ARGENT ?

FAITES PARTIE DU


Club Automobile National Inc.

UN SIMPLE APPEL ET UN DE NOS REPRESENTANTS PASSERA VOUS VOIR

RENÉ BEULAC
GERANT



TEL. Terminus 6-4603 BERTHIERVILLE



★ Venez acheter une bonne automobile usagée
★ Venez acheter un bon camion usagé
★ Venez voir notre parade de valeurs spéciales
Nos voitures usagées portent un garanti de 30 jours

Automobiles		Chrysler 1950	
Simca 1959	4 por. Sed.		4 portes
Dodge 1957	3 Ton.	Ford 1949	2 portes
Dodge 1956	4 portes	Dodge '48 Custom	4 portes
Ford 1955	4 portes	Mercury 1948	2 portes
Dodge 1955	4 portes	Snowmobile Bombardier	
Dodge Royal 55	4 portes	1947	12 passagers
Pontiac 1955	4 portes		
Dodge 1954	4 portes	Camions	
Ford 1954	4 portes	Dodge 1957	1/2 Exp.
DeSoto 1954	2 portes Hit	Fargo 1954	3 1/2 T. Domp.
Météor 1954 Sub.	4 p. Sed.	Mercury 1953	2 tonnes
Dodge 1953	4 portes	Tracteur Dodge 1948	
Chevrolet 1953	2 portes	Fargo 1948	3 T. Domp.
De Soto 1953	4 portes	Flexible 1948,	29 pass. Bus
Dodge 1952	Sed. Del.	Flexible 1947,	29 pass. Bus
Pontiac 1952	Sedan D.	Jeep 1944	1 T. Exp.
Studebaker 1951	4 portes	Autobus Réo	37 pass.

BRISSETTE AUTOMOBILE Ltée
Route Nationale No 2 — Tél. : 6-3795 — BERTHIER

"Écoutons un expert" dit:

M. Beep




Stirling Moss — champion de courses automobiles

"Si vous voulez obtenir un rendement maximum de votre voiture familiale, suivez mon conseil: adoptez la gazoline BP Super — le carburant qui assure des performances hors-ligne à n'importe quelle voiture."

Brissette Automobile Ltée
Route Nationale No 2 — Tél. : TE. 6-3795 — BERTHIER
N'oubliez pas de demander votre cadeau



... Pour Vous, Madame ...

LE PAIN

Depuis vingt siècles chez tous les chrétiens, la même supplique monte de la terre au ciel : "donnez-nous aujourd'hui notre pain quotidien". Au Canada nous pouvons heureusement dire que pour la majorité des familles, cette prière est exaucée.

Il existe cependant un trop grand nombre de personnes qui ne consomment pas de pain, pas parce qu'elles n'en ont pas mais parce qu'elles ont peur d'engraisser. On croit à tort que le pain fait engraisser ; les quatre ou six tranches de pain chaque jour, recommandées par les Règles alimentaires au Canada ne représentent qu'un faible pourcentage de la quantité totale de calories requise.

L'embonpoint survient quand une personne ingère une plus grande quantité de calories que son activité n'en requiert. Il faut tout de même un minimum de calories chaque jour et le pain est particulièrement important comme une source économique de calories. Il est de plus une source de protéines. Et ce n'est pas tout : le pain de blé entier

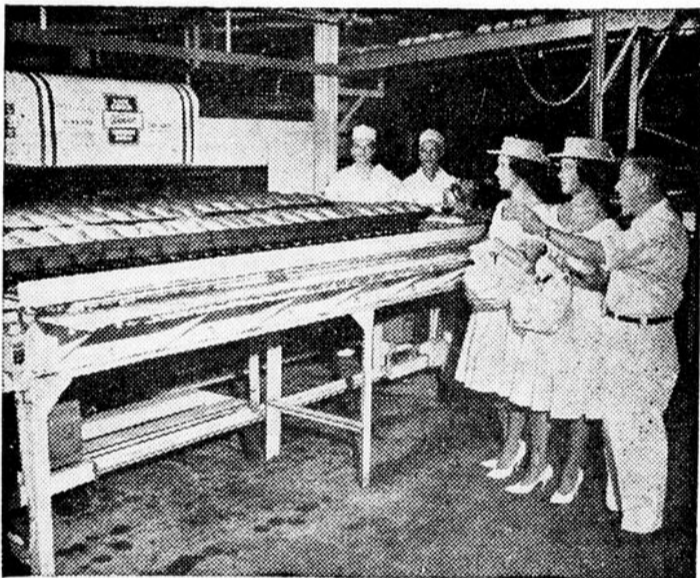
de même que le pain à farine blanche enrichie fournissent aussi du fer, du phosphore et trois des vitamines B : la thiamine, la riboflavine et la niacine. Ces trois vitamines sont nécessaires à l'utilisation du sucre dans l'organisme.

Peut-on savoir quelle sorte de pain on nous offre à l'étalage? Pour se renseigner à ce sujet on n'a qu'à lire l'étiquette.

Des règlements définissent la confection des divers pains. Ainsi le pain de blé entier doit contenir au moins 60% de farine de blé entier et le papier d'emballage doit le mentionner. L'emballage doit aussi indiquer si le pain est ou n'est pas coloré à l'aide de caramel ou de mélasse ou des deux.

Dans le cas du pain blanc, l'emballage doit aussi indiquer s'il est fait de farine blanche enrichie. Le pain blanc enrichi remplace de plus en plus le pain blanc ordinaire sur nos marchés.

La Section des consommateurs
Ministère de l'Agriculture
du Canada.



Les "Jumelles Sandwich" ont voulu se renseigner sur l'art de boulanger et elles se sont adressées à un maître-boulangier. M. R.-H. Maidment, surintendant des boulangeries Weston explique les données de son art aux jolles jumelles, tandis que MM. André Pi-

ché et Albini Morin, respectivement assistant contremaître et contremaître, surveillent l'opération. Les "Jumelles Sandwich" sont convaincues maintenant que "c'est le pain qui fait le sandwich".

THÉÂTRE MÉTRO

Ecran géant — Vista-vision — Cinémascope
Sur semaine : Ouverture — 7.30 hres p.m. — 1 représentation
Dimanche et jours de fêtes :
ouverture : 1.30 jusqu'à la fermeture. — Tél. 6-4536

DIM., LUN., MAR., 21, 22, 23 AOÛT

"L'Étoile Brisée"

Avec Audie Murphy et Gia Scala

En couleurs — Cinémascope

— AUSSI —

"Y'en a marre"

Avec Pierre Trabaud et Dominique Wilms

JEUDI, VENDREDI, SAMEDI
2 GRANDS FILMS D'ACTION

Août 1960

Ciel bleu

*Tout être en ce monde
A un rôle à remplir
Chaque minute, chaque seconde
Peut combler un désir.*

*Dieu dans sa bonté
Nous a comblés de merveilles
Mais il faut que de notre côté
Nous suivions ces conseils.*

*Il a voulu pour nous charmer
Faire un beau firmament tout bleu
Tout d'étoiles parsemé
Pour qu'il soit plus cher à nos yeux*

*Si quelque fois il se couvre de nuages
C'est pour faire un peu de changement*

*Comme dans un livre d'images
On aime voir le tableau suivant*

*Puis quand vient la tempête
Le tonnerre, les éclairs, et le vent
Ça prouve qu'il y a un grand Maître*

Pour faire tout ce bouleversement.

*Et quand tout cesse de ce tapage
Que sont disparus les nuages
On voit de nouveau le beau ciel
Garni d'un bel arc-en-ciel.*

Tante Bell

Règle de sécurité pour préparation des sandwiches

1- La propreté est le premier facteur de sécurité dans la préparation des sandwiches. Les surfaces de travail et les ustensiles doivent être scrupuleusement propres et périodiquement essuyés avec un linge imbibé d'une solution de vinaigre.

2- Toute personne ayant aux mains une blessure ou une plaie ouverte, doit éviter de toucher les aliments.

3- Tous les ingrédients du sandwich (sauf le pain) doivent être gardés au réfrigérateur jusqu'au moment de les utiliser, et les sandwiches, une fois préparés, doivent être immédiatement mis au froid ou congelés, et gardés ainsi jusqu'au moment de les servir.

4- Gardez les sandwiches en petits paquets au réfrigérateur ou au congélateur, pour que le froid les pénètre plus facilement.

5- N'employez jamais de restes pour vos garnitures à sandwiches. Une fois dégelés, ne faites jamais congeler à nouveau ces sandwiches.

6- Ne goûter jamais les sandwiches que vous croyez gâtés. Jetez-les immédiatement.

7- On peut conserver de 12 à 24 heures (pas davantage) à une température de 50° F. sous zéro les sandwiches faits avec soin, dans un endroit propre et dans des conditions normales de température et d'humidité.

* * *

Arcs-en-ciel : Coupez des anneaux de pain avec un emporte-pièce à beignets. Garnissez de beurre. Colorez du fromage à la crème blanc, ramolli, en teintes pastel rose, jaune et bleu. Étendez ces trois garnitures en sections égales sur chaque anneau, et fondez-les légèrement à leur point de rencontre. Saupoudrez de noix de coco râpée.

LA SANTÉ DES DENTS

Réponses à de fréquentes questions

Q.— Comment se fait-il que les molaires apparaissent quelquefois beaucoup plus tôt qu'il n'est généralement prévu, — les secondes molaires sortant avant la quatorzième année et les dernières molaires, que l'on appelle les dents de sagesse, faisant éruption peu après l'âge de seize ans ? Ce fait a-t-il quelque relation avec le régime alimentaire ?

R. — Habituellement, les troisièmes molaires, ou dents de sagesse, font éruption entre la dix-septième et la vingt-et-unième année. Mais il arrive, occasionnellement et pour des raisons qui ne sont pas connues, que ces dents peuvent apparaître quelque peu avant l'âge de dix-sept ans et, parfois aussi, après celui de 21. — Dans certains cas, les troisièmes molaires peuvent être incluses et ne pas faire du tout éruption. Rien n'indique, d'une façon précise, que le régime alimentaire ait une influence quelconque sur ces deux faits.

La Ligue d'Hygiène Dentaire de la Province de Québec Incorporée, 901 Boulevard St-Joseph

est, Montréal 34, est heureuse de répondre gratuitement, par lettre personnelle, à toutes les questions qui lui seront posées sur la santé des dents et des gencives des enfants et des grandes personnes. Elle offre gratuitement également, d'envoyer sur simple demande, aux futures et aux jeunes mamans, des brochures illustrées traitant de leur alimentation rationnelle dans l'attente d'un bébé et des soins spéciaux alimentaires et dentaires à prendre par elles et à donner à leurs enfants pour sauvegarder le ruypropre dentition et assurer de bonnes dents à ces derniers. Bien donner son nom et adresse postale exacte et complète.

Le blé d'inde

Pendant qu'il est temps encore il faut nous hâter de savourer le délicieux blé d'Inde au fumet de soleil.

La saveur délicate et la tendreté du blé d'Inde sont extrêmement périssables. Et pour le déguster dans toute sa perfection, il faudrait le faire cuire deux heures seulement après la cueillette. C'est là un privilège presque exclusif aux habitants de la campagne. Les ménagères des villes ont cependant la ressource de choisir à l'étalage des épis très frais, aux grains laitieux.

On enlève les feuilles et les barbes du blé d'Inde puis on le cuit généralement à l'eau bouillante. D'après les expériences effectuées à la Section des consommateurs du ministère de l'Agriculture du Canada il suffit de cuire le blé d'Inde 4 à 6 minutes... juste assez pour l'attendrir et développer sa saveur particulière. On le sert avec du beurre et du sel.

Anciennement, du moins dans certaines régions du pays, on faisait bouillir le blé d'Inde entre des feuilles c'est-à-dire qu'on plaçait dans un chaudron des rangs alternés de blé d'Inde et de feuilles.

Une revue française mentionne le blé d'Inde bouilli au lait : parer le blé d'Inde et le faire cuire dans un mélange bouillant composé de 3/4 d'eau et 1/4 de lait. Servir avec de la crème fraîche ou sure.

On peut aussi faire griller du blé d'Inde : parer, poser sur le grill et faire dorer de tous côtés. Servir avec du beurre.

Utilisation du melon

Le melon se sert nature... soit divisé en deux ou en quatre pour les petits de 1 1/2 à 2 livres ou tranchés pour les plus gros. Il est parfois saupoudré de sucre fin et d'une prise de sel. Quelques-uns l'aiment accompagné d'autres fruits... de crème glacée... de crème fouettée... détaillé en boules ou en cubes et macéré dans un sirop parfumé.

Comme entrée, dessert, collation rien n'est plus attrayant qu'une coupe remplie d'un mélange de petites boules rose saumoné et vert tendre façonnées dans du melon bien à point. Le tout saupoudré de sucre fin et garni d'une touffe de minuscules feuilles de menthe.

Pour façonner les petites boules de melon on utilise la cuiller spéciale à cet effet ou la demi-cuiller mesure.

Une économiste ménagère d'Haïti nous a parlé un jour d'un breuvage excellent préparé en passant au tamis du melon bien mûr. Ce breuvage a une consistance épaisse et une saveur agréable ; on le parfume au goût.

Pour la prochaine étape...



GRÂCE À L'INTERURBAIN



DONNEZ LE NUMÉRO, C'EST PLUS RAPIDE!

SECTION DES PETITES ANNONCES

Il y a quelque chose pour vous dans nos annonces classées

MACHINES À COUDRE

Nous vendons la machine à coudre Singer et toutes autres marques. Nous réparons et reconditionnons toutes les marques de machine à coudre, et nous pouvons vous fournir toutes les pièces de rechange. S'adresser à : **La Maison Delisle & Fils de Joliette, Tél. 6363** ou vous pouvez vous adresser au **SALON LÉO POIRIER, BERTHIERVILLE — Tél. : 6-4518.**

À VENDRE

Maison et terrain situés au centre de la ville. S'adresser à **54** ou **56** rue Iberville, **BERTHIERVILLE, TEL. : TE. 6-4450.**

À VENDRE

Ameublement de salle à manger de neuf (9) morceaux. S'adresser à **TE. 6-4513, BERTHIERVILLE.**

À LOUER

Local situé au No 91, Frontenac, Berthierville. S'adresser à : **GERMAIN DE GRANDPRÉ, 93** rue Frontenac, **BERTHIERVILLE, TE. 6-4582.**

INSTITUTRICE DEMANDÉE

Femme Mariée possédant Brevet "C" acceptée

Pour renseignements : **JACQUES MERCURE, secrétaire-trésorier COMMISSION SCOLAIRE ST-BARTHÉLEMY** Tél. : Jour 16 — Soir 35

À VENDRE

Brouette neuve, \$25.00 ; Fournaise à l'huile "Findlay" \$35.00 ; Caneuse à légumes neuve \$10.00 ; Set de salon \$50.00 ; Lit brun, en métal, 4 pi. \$5.00 ; Corrayeur de 6 avec moteur \$35.00 ; Stores vénitiens, chacun \$5.00. S'adresser à : **25 — 42e Ave. POINTE AUX TREMBLES, MI. 2-2913.**

À VENDRE

- Un Silo : 18 X 28
- Un moulin à battre "Dion"
- Une lieuse McCormick

ROBERT DÉSÉY ST-BARTHÉLEMY Tél. : 618-s-21

À LOUER

Une maison neuve de 4 1/2 appartements avec commodités. Située à la Grande Côte. S'adresser à : **FERDINAND LAPORTE, Grande-Côte, BERTHIER, Tél. : TE. 6-3120.**

SURGE — SURGE

Trayeuses neuves et usagées. Vente et Service dans Berthier-Maskinongé. Echanges acceptés. **GABRIEL PHILIBERT, Téléphone 140-W, SAINT-JUSTIN.**

POUSSINS BRAY

Nous pouvons vous fournir des poulettes de 12-14 semaines, ainsi que poulets en croissance, prompt expédition. Poussins d'un jour, double fin et races reconstruites comme grandes productrices d'œufs, sur commande seulement. Commandez vos poulets à grill novembre-décembre dès maintenant, voyez ou écrivez à votre agent local **Bray NORMAND DESROCHES, R.R. 2, BERTHIER JONCTION, Téléphone : Berthierville 6-3512.**

À VENDRE

Ameublement complet : poêle, télévision, frigidaire, etc. S'adresser à : **HECTOR SYLVESTRE 88** Montcalm, **BERTHIERVILLE, TE. 6-4825.**

ATTENTION

Pour tout genre de soudure Voyez : **Raymond Boucher** Ile St-Ignace de Loyola **TE. 6-3841**

BILLET DU SOIR

Dans le crépuscule fugitif du soir, notre pensée vagabonde à travers les actualités de notre pauvre humanité...

Notre esprit traverse, sans coup férir, les divers continents et va repérer, pour les juger ou les adjuer, les diverses péripéties des peuples qui luttent contre la dictature, tant politique qu'économique.

Et dans ces trajectoires du subconscient, des images se dessinent, les unes admirables de beauté quand on contemple la création que ce Dieu de toute majesté a donnée à l'univers : lacs paisibles, mers courroucées, dont les flots tumultueux ressemblent, en tout point, à la situation internationale où le choc des idées devient exaspérant et fait craindre une autre hécatombe "guerrière", gent ailée dont les multiples coloris et les ramages mélodieux nous font quelque peu oublier le mauvais sort réservé à celui qui ne sait lutter sous les ordres du Dieu des armées.

Nos pensées convergent aussi vers cette misère sordide des infortunés qui n'ont rien à se mettre sous la dent ou qui sont dans les fers de quelque géole sans pouvoir impunément se défendre, surveillés qu'ils sont par des espions à la solde de pays dictateurs.

Et que dire de ce fier clergé qui est brimé, maltraité, mis à mort lentement, mais qui n'en passe pas moins à force de misères, de vie à trépas, en certains pays de l'univers, voir même sur notre terre d'Amérique.

Et toujours dans ces pensées du soir, qui ne se dirige vers ceux et celles qu'il a aimés... Nos disparus... qui eux, nous ont choqués... y pensons-nous souvent... où le matérialisme moderne nous emporte-t-il rageusement dans son ardent sillon?

Ah ! oui, le soir, tard le soir, alors que tous les bruits de la ville se sont tus, je pense et repense, et combien de sujets ne sont-ils pas miens, et par ricochet... vôtres.

Que de délaissés de la vie, appelant la mort qui ne vient pas au lieu de demander l'aide du Tout-Puissant, que de missionnaires aux prises avec de multiples problèmes vilisés, que de vieux curés soupirent après la conversion de tel ou tel autre pêcheur, que de mamans éplorées attendant un fils dévoyé, une fille dévergondée ou un époux infidèle ?

Que de jeunes "lèvent le coude" pour s'abrutir davantage et faire le déshonneur de leurs parents... que de navigateurs aux prises avec les traitres flots d'une mer en furie... que de mourants rendent le dernier soupir à cette heure du soir...

HORAIRE

HEURE SOLAIRE
Heures des trains à Berthier-Jonction
POUR MONTREAL

3.28 a.m. lundi seulement
9.05 a.m. tous les jours
5.07 p.m. dimanche seulement

POUR QUEBEC

1.15 a.m. lundi seulement
arrêt sur signal
8.35 a.m. samedi seulement
7.51 p.m. tous les jours

Pas d'autobus de Berthierville à Berthier-Jonction

CANADIEN PACIFIQUE

Pacifique Canadien

Agenor BLAIS

CONSTRUCTION GENERALE

Réparations — Peinture — Tuiles et Prelart — Etc.
A prix raisonnables.

289, rue de Frontenac — Berthierville — TE. 6-4829

En furetant pour vous

L'assurance-chômage ne constitue pas un métier et les fonds ont dangereusement baissé dans le Trésor fédéral.

Avec le niveau élevé du coût de la vie, l'enveloppe du salaire est toujours la bienvenue en fin de semaine...

Ne cherchons donc pas à nous discréditer l'un l'autre et que ce petit péché mignon de notre race soit relégué aux oubliettes... et pour toujours!

A retenir : Tiré de l'auto-code de la Province de Québec, Bureau du Revenu, Service des véhicules-automobiles. (Page 79)

160° — Aucun véhicule ne doit être stationné à "gauche" du chemin, en face de l'"entrée" d'une propriété, près d'une borne-fontaine, d'une intersection ou à tout autre endroit où il pourrait gêner la circulation.

Dans les cités, villes ou villages, l'automobiliste doit se "conformer" aux règlements municipaux sur le stationnement.

(Les guillemets sont de notre crû).

De grâce, ne vous promenez jamais à deux sur une bécane, les jeunes ! Il vous arrivera une tragédie...

La Loi des Liqueurs de notre Province s'applique de façon rigide, mais légale par ce tempsci de l'année.

Il a beaucoup à dire sur sa vertu, mais le reste est tellement plus intéressant.

(Mark Twain)

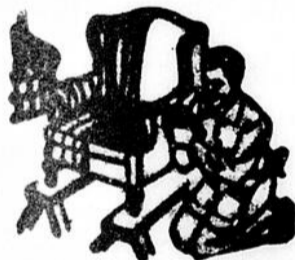
Toute famille où il y a de jeunes enfants devrait avoir une armoire à médicaments hors de portée des petits. Si on ne dispose pas d'un cabinet sous clef, on aura recours à la tablette la plus haut juchée du placard de la cuisine. Dans de grandes boîtes (comme les contenants de lait en poudre) on rangera les bouteilles de médicaments, les pansements, les comprimés. On pourra même peindre ces boîtes d'émail de couleur vive, puis y coller la liste du contenu.

Lisez et faites lire votre journal

ANNONCEZ

Vos naissances
Mariages,
Décès,
Funérailles,
In Memoriam,
Anniversaires de naissance,
Souhaits de Bonne Fête.

POUR NETTOYAGE DE VOS TAPIS ET MEUBLES



E. Labelle & Fils nettoient à domicile meubles et tapis. — Travail garanti. — Attention spéciale aux institutions religieuses, hôpitaux, hôtels. — ESTIMATION GRATUITE.

SPECIALITES : CAPITONNAGE ET TENTURES
Pour tous renseignements, appelez :

E. Labelle & Fils

Tél. 544 Lanoraie, P. Q.

ARGENT À PRÊTER

En première et deuxième hypothèque sur commerce et résidence.

Pour information, s'adresser à :

9141 BOULEVARD PIE IX, SUITE 10,

Montréal

Tél. : DA. 1-1490



Pour tous vos travaux de construction
Planchers, solages trottoirs

Nous pouvons vous fournir :

CIMENT PREPARE — BLOCS ET BRIQUES DE CIMENT

Livraison rapide dans toute la région

Consultez en tout temps :

Louiseville READY-MIX Ltée

LOUISEVILLE

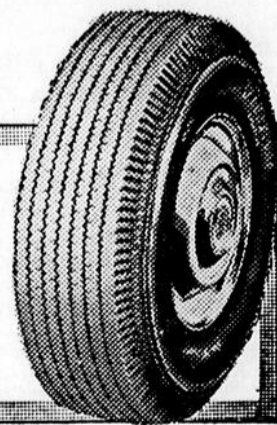
TEL. : CA. 8-5061

QUOI!

\$14.95
avec échange 670:15

seulement

POUR DES PNEUS



NYLON Firestone CHAMPION

BRISSETTE AUTOMOBILE Ltée

Route Nationale No. 2 — Tél. TER 6-3795 — Berthier

Province de Québec
MINISTÈRE DES TRAVAUX PUBLICS

— SOUMISSIONS —

Avis est par le présent donné que des soumissions cachetées seront reçues jusqu'au jeudi, le 1er septembre 1960, à midi, heure avancée, au bureau de l'honorable René Lévesque, ministre des Travaux publics, Hôtel du Gouvernement, Québec, pour la construction du pont sur la décharge du lac Gémont, dans le canton Howard, comté d'Argenteuil, site pont Lamont, rang dix, lot dix.

Une copie des plans et devis pourra être obtenue en s'adressant à monsieur P.-A. Dupuis, Ingénieur en Chef, ministère des Travaux publics, Hôtel du Gouvernement, Québec, sur paiement d'un montant de \$5.00 (chèque visé ou mandat-poste).

Les soumissions devront être faites sur les formules fournies par le Ministère et adressées dans les enveloppes également fournies. Les soumissions pour être valables, devront être accompagnées d'un chèque accepté payable à l'ordre de l'honorable Ministre des Travaux publics, Québec, au montant de 10% du prix de ladite soumission.

Seuls les soumissionnaires résidents dans les comtés suivants : Hull, Papineau, Labelle, Terrebonne, Montcalm, Joliette, Berthier, L'Assomption, Argenteuil et Deux-Montagnes, sont invités à soumissionner.

Le Ministère ne s'engage pas à accepter la plus basse ni aucune des soumissions reçues.

C.-R. LABERGE,
Sous-Ministre.

Québec, le 8 août 1960.

Province de Québec
MINISTÈRE DES TRAVAUX PUBLICS

— SOUMISSIONS —

Avis est par le présent donné que des soumissions cachetées seront reçues jusqu'au jeudi, le 1er septembre 1960, à midi, heure avancée, au bureau de l'honorable René Lévesque, ministre des Travaux publics, Hôtel du Gouvernement, Québec, pour la construction du pont sur la rivière Blanche, à Ste-Marcelline, comté de Joliette, site pont Lépine-Massicotte, rang dix, lot 494.

Une copie des plans et devis pourra être obtenue en s'adressant à monsieur P.-A. Dupuis, Ingénieur en Chef, Ministère des Travaux publics, Hôtel du Gouvernement, Québec, sur paiement d'un montant de \$5.00 (chèque visé ou mandat-poste).

Les soumissions devront être faites sur les formules fournies par le Ministère et adressées dans les enveloppes également fournies.

Les soumissions pour être valables, devront être accompagnées d'un chèque accepté payable à l'ordre de l'honorable Ministre des Travaux publics, Québec, au montant de 10% du prix de ladite soumission.

Seuls les soumissionnaires résidents dans les comtés suivants : Hull, Papineau, Labelle, Terrebonne, Montcalm, Joliette, Berthier, L'Assomption, Argenteuil et Deux-Montagnes, sont invités à soumissionner.

Le Ministère ne s'engage pas à accepter la plus basse ni aucune des soumissions reçues.

C.-R. LABERGE,
Sous-Ministre.

Québec, le 8 août 1960.

Province de Québec
MINISTÈRE DES TRAVAUX PUBLICS

— SOUMISSIONS —

Avis est par le présent donné que des soumissions cachetées seront reçues jusqu'au jeudi, le 1er septembre 1960, à midi, heure avancée, au bureau de l'honorable René Lévesque, ministre des Travaux publics, Hôtel du Gouvernement, Québec, pour la construction du pont sur la rivière Macaza, à La Macaza, comté de Labelle, site pont du village, rang N. S., lot 6 A.

Une copie des plans et devis pourra être obtenus en s'adressant à monsieur P.-A. Dupuis, ingénieur en Chef, Ministère des Travaux publics, Hôtel du Gouvernement, Québec, sur paiement d'un montant de \$5.00 (chèque visé ou mandat-poste).

Les soumissions devront être faites sur les formules fournies par le Ministère et adressées dans les enveloppes également fournies.

Les soumissions pour être valables, devront être accompagnées d'un chèque accepté payable à l'ordre de l'honorable Ministre des Travaux publics, Québec, au montant de 10% du prix de ladite soumission.

Seuls les soumissionnaires résidents dans les comtés suivants : Hull, Papineau, Labelle, Terrebonne, Montcalm, Joliette, Berthier, L'Assomption, Argenteuil et Deux-Montagnes, sont invités à soumissionner.

Le Ministère ne s'engage pas à accepter la plus basse ni aucune des soumissions reçues.

C.-R. LABERGE,
Sous-Ministre.

Québec, le 8 août 1960.

Province de Québec
MINISTÈRE DES TRAVAUX PUBLICS

— SOUMISSIONS —

Avis est par le présent donné que des soumissions cachetées seront reçues jusqu'au jeudi, le 1er septembre 1960, à midi, heure avancée, au bureau de l'honorable René Lévesque, ministre des Travaux publics, Hôtel du Gouvernement, Québec, pour la construction du pont sur la rivière Bras Est, à Ste-Marguerite du Lac Masson, comté de Terrebonne, Site : rang IX, lot 25.

Une copie des plans et devis pourra être obtenue en s'adressant à monsieur P.-A. Dupuis, Ingénieur en Chef, ministère des Travaux publics, Hôtel du Gouvernement, Québec, sur paiement d'un montant de \$5.00 (chèque visé ou mandat-poste).

Les soumissions devront être faites sur les formules fournies par le Ministère et adressées dans les enveloppes également fournies.

Les soumissions pour être valables, devront être accompagnées d'un chèque accepté payable à l'ordre de l'honorable Ministre des Travaux publics, Québec, au montant de 10% du prix de ladite soumission.

Seuls les soumissionnaires résidents dans les comtés suivants : Hull, Papineau, Labelle, Terrebonne, Montcalm, Joliette, Berthier, L'Assomption, Argenteuil et Deux-Montagnes, sont invités à soumissionner.

Le Ministère ne s'engage pas à accepter la plus basse ni aucune des soumissions reçues.

C.-R. LABERGE,
Sous-Ministre.

Québec, le 8 août 1960.

Le golf...

(suite de la page 5)

joueur qui ne fait aucune faute et n'accomplit aucun miracle. On compte toujours, dans le "Par" deux coups sur le green. Pour moins de 190 m. un seul coup de grand jeu (soit un Par 3). Pour moins de 400 mètres, 2 coups de grand jeu (Par 4) Pour plus de 400 mètres, 2 coups de grand jeu et un coup d'approche (par 5). Ainsi, au trou no 1, un très bon joueur eut réussi un drive de 220 mètres, et son second coup fut arrivé sur le green.

Il n'est pas difficile de réussir le Par sur un trou, mais il est rare de le réussir sur les 18 trous du parcours. Le Par d'un grand parcours est d'environ 72, soit 4 coups par trou en moyenne. Un score de 72, est donc tout à fait remarquable. Mais il arrive que l'on fasse mieux que le Par. Comme, sauf cas tout à fait exceptionnel (vent dans le dos, terrain très sec), il n'est pas possible d'être plus long que le Par, on ne peut gagner un coup que sur le green, en entrant son premier putt. Pour cela, il faut que le coup d'approche amène la balle très près du trou. C'est donc sur le coup d'approche que la virtuosité des grands joueurs se manifeste avec le plus d'efficacité. Un trou réussi en un coup de moins que le Par s'appelle un "burdy" (pigeon). Dans certains cas exceptionnels, le joueur rentre son approche dans le trou et réussit le trou en deux coups de moins que le Par. C'est un eagle (aigle).

Le record d'un grand parcours, de Par 72, est en général, de l'ordre de 65 (soit 7 burdies et 11 Pars).

Le "Par" est la base du handicap des joueurs qui sert à les classer. Un joueur habitué à accomplir un grand parcours en 90 coups aura un handicap d'environ 18 ; celui qui l'accomplit en 74 aura un handicap d'environ 2, etc. Un joueur amateur dont le handicap national est inférieur à 5 peut être considéré comme un excellent joueur. Il n'existe pas de handicap supérieur à 24. Les joueurs professionnels n'ont pas de handicap. Il faut remarquer à ce sujet que le golf est le plus délicat, le plus fragile des sports, celui où le meilleur joueur se dérange le plus aisément sans raison apparente. Or, la moindre erreur a vite fait "d'abimer" sérieusement un score. Aussi, le meilleur joueur n'est pas obligatoirement le plus brillant, mais souvent le plus régulier. Le facteur le plus certain de régularité est de jouer le plus souvent possible. C'est pourquoi les professionnels affichent sur les amateurs une supériorité d'ensemble qui ne se retrouve dans aucun autre sport individuel.

LA PARTIE : — Elle se déroule sous l'une ou l'autre des deux formes suivantes :

a) *Le medal play* dans lequel on additionne le nombre de coups de chaque trou. Le joueur qui, à la fin du parcours, totalise le nombre minimum a gagné. Cette forme d'épreuve est la plus significative, mais également la plus difficile. En effet, toute erreur se paye cher. Un trou massacré en 8 ou 9 coups au début du parcours constitue un handicap définitif. Les grands championnats se jouent en medal play. Le plus souvent, on totalise plusieurs parcours (2 ou 4). Une cinquantaine de joueurs s'affrontent alors. Ils jouent par deux, à un trou de distance du groupe précédent et du groupe suivant.

b) *Le match play* où l'on affronte un seul adversaire sur un parcours donné (18 ou 36 trous), en disputant chaque trou individuellement. Le score se compte non plus par le nombre de coups, mais par celui de trous remportés. Supposons que les 2 joueurs aient mis le mé-

Théâtre Royal

THEATRE DES PRIMEURS
BERTHIERVILLE TEL. : TE. 6-3402
(Fernand Aucoin, gérant)

Un seul programme sera présenté à 7 h. 30 sur semaine.
Le dimanche après-midi de 1 h. 30 à la fermeture.

JEU., VEN., SAM., DIM., 18, 19, 20, 21, AOÛT

"PARACHUTISTE MALGRÉ LUI"

Avec Dean Martin et Jerry Lewis

— AUSSI —

En couleurs — Cinémascope

"AU SIXIÈME JOUR"

Avec Robert Taylor, Richard Todd, Dana Wynter
et Edmond O'Brien

AVIS

A TOUS LES SPORTIFS DE BERTHIER

L'Association de Chasse et Pêche désire vous informer qu'un club de tir au revolver et à la carabine 22, seulement, est à se former. Pour tous ceux qui désirent en faire partie, veuillez donner votre nom le plus tôt possible à :

M. Gaston Sagala afin de former le Club.

me nombre de coups au trou No. 1. On dit que le trou est "partagé". Les joueurs sont à égalité. Celui qui gagne le trou suivant est "one up". Son adversaire est "one down". Si le joueur A se trouve 2 up au départ du 16ième trou et le gagne, il devient 3 up et ne peut plus ne pas gagner, puisque deux trous seulement restent à jouer. La partie est interrompue. A gagne par 3 trous d'avance et 2 à jouer, où, plus succinctement, par 3 et 2. Si les adversaires sont à égalité après le dernier trou, ils repartent au trou no 1 et celui qui prend le premier avantage a gagné.

Le golf peut être joué en simple, ou en double (foursome). Dans ce dernier cas, les deux joueurs formant équipe jouent alternativement la même balle. La compétition de double se joue également en medal play et en match play.

Les championnats, nous l'avons dit, se disputent généralement en medal play sur 4 parcours (72 trous). D'autres commencent par un medal play éliminatoire de 36 trous. Les meilleurs scores sont sélectionnés et poursuivent le championnat en match play avec quarts de finale,

demi-finale et finale. Il existe des championnats par équipes. L'équipe comprend six joueurs et la rencontre comporte trois doubles et six simples, soit 9 parties.

ORGANISATION : En 1844, des officiers anglais organisèrent à Pau un club de golf, mais il fallut attendre 1901 pour que fut organisé le premier golf français de La Boulie.

- (1) Un mètre équivaut à 3,28 pieds
- (2) Un gramme équivaut à 0,03527 once
- (3) Un millimètre équivaut à 0,039 pouce
- (4) Un centimètre équivaut à 0,394 pouce

Réparation de lunettes
EXAMEN DES YEUX

Léo-Paul TROTTIER

OPTOMÉTRISTE ET OPTICIEN

1654 est. Mt-Royal Tél. LA. 3-1658
MONTREAL, P. Q.

Grande VENTE de fin de saison

ARTICLES LÉGEREMENT ENDOMMAGES
PAR L'EAU ET LA FUMÉE
A TRES BAS PRIX.

LA MAISON GERVAIS ENRG.

Georges Gervais, prop.

18 Iberville

Berthierville