

Alcan Shawinigan

Acceptation des offres patronales

SHAWINIGAN (PC) — C'est dans une proportion de 81 pour cent que les employés de la société d'électrolyse et de chimie Alcan limitée de Shawinigan ont accepté l'offre patronale de rouverture de contrat.

Dans un communiqué de presse remis au quotidien "Le Nouvelliste" la nouvelle entente prévoit des augmentations salariales substantielles pour le journalier dont le salaire passera de \$8.43 à \$13.10 l'heure alors

que celui de l'électricien passera de \$10.75 à \$16.49 l'heure d'ici le 29 février 1984, date où se terminera la nouvelle convention collective.

Quant au taux moyen horaire, selon Mlle Louise Doucet, porte-parole de Sécral, qui est présentement de \$9.59 l'heure, il passera à \$14.80 l'heure.

Par ailleurs, des améliorations ont été apportées au régime de pré-retraite qui assurera un revenu minimum de

\$11.700 (ou 52 pour cent du salaire) plus \$7 par mois-année de service, comparativement à \$9.100 plus \$6 par mois-année de service.

Egalement des améliorations sont prévues au régime d'assurance-vie et de pension Alcan à compter du 1er janvier 1983. La prime du dimanche qui était de \$1.35 l'heure passera à \$1.70 l'heure, et sera à nouveau haussée le 7 février 1982 pour atteindre \$2 l'heure.

Un congé statutaire sera ajouté à compter de septembre 1983, portant le total annuel à 12. De plus, la prime d'assurance médicale passera de \$0.02 à \$0.04 l'heure à compter de septembre 1982.

Il existe actuellement une formule de protection contre l'inflation, selon laquelle la compagnie accepte de verser \$0.01 pour chaque 3 point d'augmentation de l'indice des prix à la consommation (IPC) en excédant de 7 pour cent.

Afin d'assurer une meilleure protection du revenu, une deuxième mesure a été mise en place; c'est ainsi que l'on assurera que le pourcentage d'augmentation du taux horaire moyen chez Sécral du 30 septembre 1979 au 28 février 1983, sera égal au pourcentage d'augmentation du taux horaire moyen de l'ensemble des industries manufacturières canadiennes pour la même période, selon les références Statistique-Canada.

bon jour

La météo

Ennagement, plus 5 C.

Page A 2

La Quotidienne

Dans l'ordre 5-5-5

Hockey



Saguenéens 8, Laval 4

ALARMES

SECURITE SAG LAC

SEULE ET UNIQUE STATION CENTRALE D'ALARMES VOL DANS LA REGION APPROUVEE PAR ULC

ULC

ALMA: 662-2063

CHICOUTIMI: 545-4006

Le QUOTIDIEN

DU SAGUENAY-LAC-SAINT-JEAN

8e année No 110

Mardi 17 février 1981

20 pages

MOTEL

CARTES DE CREDIT ACCEPTÉES

RESTAURANT

548-8265

30C

LA COPE AU COMPTON

Après neuf mois de grève

Saisies de salaires

JONQUIERE (AB) — Même s'ils ont gagné une grosse partie de la bataille contre Abitibi-Price, les 800 syndiqués CSN de la papeterie de Kénogami se retrouvent aujourd'hui dans une piètre situa-

tion financière, résultat compréhensible après neuf mois de grève.

Il est encore difficile aujourd'hui de quantifier l'ordre de grandeur des effets économiques

engendrés par ce conflit sur les travailleurs et sur les PME. Aucune faillite n'a encore été déclarée, semble-t-il et les responsables d'institutions financières se disent incapables d'évaluer le

nombre exact de drames du genre qui surviendront au cours des prochains mois. Chose certaine, des salaires seront saisis à la source, indique-t-on.

Plusieurs centaines de travailleurs sont endettés jusqu'au cou. Le syndicat a en effet contracté des emprunts de \$830.000 au cours des neuf derniers mois. On espère pouvoir rembourser cette somme d'ici un an, soit seulement deux mois avant l'expiration de la convention collective parquée à la fin novembre.

Pour rembourser cette somme astronomique, les 800 syndiqués verront leur cotisation syndicale passer de 1.6 à 8.9 pour cent. Ainsi, le travailleur qui touche le plus bas salaire à l'intérieur de l'usine, environ \$386 par semaine paiera \$34.71 en cotisation syndicale au cours des 12 prochains mois, ce qui gruge une partie de l'augmentation de salaire (\$1.44 l'heure d'ici mai et 9.5 pour cent) prévue dans la nouvelle convention collective.

ont été consentis par la Fédération régionale des caisses populaires et d'autres institutions.

Si le syndicat réussit à rembourser la dette en un an, c'est une somme de \$970.000 qu'il aura versé en raison des taux d'intérêts en vigueur au moment où les prêts

Cas type

D'autre part, le travailleur devra rapidement répondre à d'autres obligations, puisque la majorité d'entre eux ont contracté des prêts personnels dans le but de payer leur hypothèque. Sans parler de ceux (au moins 300) qui font affaire avec les compagnies de finance!

Voici un cas-type cité hier par le gérant d'une caisse populaire. Le travailleur qui détient une hypothèque de \$33.000 sur sa résidence privée doit aujourd'hui faire un prêt de \$3.500 pour rembourser les sommes dues depuis le déclenchement du conflit. Et ce, à raison de \$200 par mois pendant deux ans! Ce syndiqué a probablement d'autres obligations à supporter, tel le paiement de son véhicule automobile. De telle sorte, qu'à l'expiration du prochain contrat de travail, ce syndiqué n'aura pas terminé de rembourser les dettes qui découlent de cette grève.

Pour sa part, la compagnie enregistre également un manque à gagner important d'au moins \$60 millions non seulement en raison de la grève de Kénogami, mais aussi à cause des conflits qui ont paralysé les usines de Jonquière et d'Alma pendant cinq mois.

Page A 5

la région

Radio-Québec

Le Comité d'implantation de Radio-Québec à Jonquière vient de dévoiler la pierre angulaire sur laquelle se base leur argumentation pour la venue de ce service de télévision dans cette ville.

Température record

CHICOUTIMI (AB) — Un autre record de température a été battu hier au Saguenay-Lac-Saint-Jean. Le record enregistré en 1949, trois degrés Celsius, ne tient plus puisque le service météorologique de la Base de Bagotville a vu le thermomètre monter à 7 degrés Celsius, hier.

La température normale à cette période-ci de l'année se situe à moins 15 degrés Celsius.

Selon les spécialistes en la matière, ces changements subits de température remarqués depuis les trois dernières semaines s'expliquent par la façon dont les courants d'air se comportent en altitude. Au cours des hivers antérieurs, les courants se transportaient du nord au sud, alors que cette année, ils vont de l'est à l'ouest.

Les spécialistes ignorent encore les causes profondes de cette mutation, mais des recherches sérieuses sont en cours actuellement.

le monde

Chasse aux phoques

Les chasseurs de phoques de Terre-Neuve et de la Norvège se préparent à entreprendre leur expédition annuelle sur le front...

Page A 10

Mort de Jose Arregui

Le pays basque était paralysé lundi par une grève générale de protestation suite à la mort de Jose Arregui torturé à mort par la police.

Page B 9

sommaire

— Annonces classées	B 8
— Bandes dessinées	B 5
— Bourse	B 7
— Bridge	B 5
— Décès	B 7
— Finances	B 7
— Horoscope	B 5
— Mots croisés	B 5
— Mot mystère	B 5
— Sports	B 1
— Télévision	A 6

Pour nous rejoindre

Publicité	- 545-4474
Rédaction	- 545-4400
Abonnement	- 545-4084
Annonces classées	- 545-4095

Tué par une grenade destinée au pape



VICTIME — Peu avant que le pape Jean-Paul II se présente pour célébrer la messe au stadium de Karachi, cet homme s'est effondré après qu'une grenade eut explosé dans sa poche.

KARACHI (AFP) — L'homme tué dans l'attentat de lundi soir au Stade de Karachi, vingt minutes avant l'arrivée du pape, était porteur d'une grenade à main qui a explosé dans sa poche, selon une source autorisée pakistanaise.

L'inspecteur des services spéciaux pakistanaise qui a été grièvement blessé s'appuyait à faire évacuer l'inconnu qui pénétrait dans l'enceinte réservée aux diplomates, lorsque l'engin qu'il portait sur lui a explosé.

L'identité de l'homme n'avait toujours pas été révélée dans la nuit d'hier à aujourd'hui. On indique cependant, de source officielle à Karachi, qu'il pourrait s'agir d'un acte préparé par un groupe de plusieurs personnes. Sept Pakistanais seraient déjà interrogés par la police dans le cadre de l'affaire, et parmi eux la troisième victime de l'explosion, un fidèle catholique, M. Joseph Mask.

Le président du Pakistan, le général Zia-Ul-Haq, n'assistait pas à la cérémonie. L'attentat semblait donc viser soit le pape lui-même, soit la tribune des di-

plomates étrangers, estime-t-on à Karachi.

Jean-Paul II, qui allait célébrer la messe sous un dais situé à une quarantaine de mètres de l'endroit de l'explosion, aurait pu être atteint par une grenade lancée depuis l'enceinte diplomatique.

Aux Philippines

Par ailleurs, l'avion transportant le pape Jean-Paul II a atterri sur l'aéroport de Manille, ce matin, à 08h00 locales, venant de Karachi au Pakistan.

Le pape, qui doit rester cinq jours aux Philippines pour une visite dans huit villes de l'archipel, a été salué à sa descente d'avion par le président Ferdinand Marcos et sa femme Imelda. Une salve de 21 coups de canons a été tirée en son honneur.

Des mesures de sécurité exceptionnelles ont été prises à l'aéroport de Manille afin d'éviter toute tentative d'assassinat contre le souverain pontife. En novembre 1970, le pape Paul VI, au cours de sa visite dans le pays,

avait été agressé à sa descente d'avion par un peintre bolivien, Benjamin Mendoza.

A peine descendu de l'échelle de coupe, le pape s'est agenouillé et a embrassé le sol des Philippines. Outre les officiels philippins, étaient également présents à l'aéroport, le cardinal Sin, président de la Conférence épiscopale des Philippines.

Béatification

Le pape Jean Paul II a indiqué que la béatification, mercredi, de 16 martyrs, dont le Philippin Lorenzo Ruiz, était "un événement historique pour les Philippines et une grande bénédiction pour toute l'Eglise du monde".

Le pape a en outre déclaré qu'au cours de son voyage apostolique dans l'archipel il manifesterait son "respect et (son) estime pour toute l'Asie, pour tous les pays qui sont vos voisins dans cette partie du monde".

"Ce voyage en Asie, a dit le souverain pontife, est une visite de nature pastorale et religieuse pour proclamer l'évangile et la foi dans le nom de Jésus".

Canton-Tremblay

Le maire contredit ses conseillers

CHICOUTIMI (CF) — Selon le maire de Canton Tremblay, la lettre de garanti de \$55.000 du promoteur Guy Nadeau, à l'origine de l'un des principaux motifs de congédiement de l'ex-secrétaire-trésorier, a bel et bien été portée à la connaissance du conseil municipal.

Le maire Laval Gauthier a été le principal témoin à être entendu hier, au cours de la quatrième journée d'auditions de la Commission municipale sur le cas Jean-Marc Claveau, destitué par le conseil.

Cette partie du témoignage de M. Gauthier contredisait complètement les interventions entendues jusqu'ici, suivant lesquelles les membres du conseil n'auraient été informés de l'existence d'une date d'expiration inscrite sur la lettre de garanti que lorsqu'il fut trop tard pour s'en prévaloir.

Cette omission, dont on a attribué la responsabilité à l'ex-secrétaire, a notamment été soulevé par les quatre membres du conseil à l'origine du congédiement, qui en ont fait un des principaux motifs de leur geste. Canton Tremblay n'a toujours pas été payée de ces \$55.000.

La lettre de garanti bancaire venait à expiration le 8 décembre 1979, et le maire Gauthier a affirmé qu'elle a été "présentée" au conseil, à une réu-

nion de comité, au mois de septembre.

Devant la commission, le maire s'est défendu d'avoir caché quoique ce soit au conseil, affirmant l'avoir informé du cheminement de tout le dossier Nadeau. Il a laissé entendre que certains conseillers s'informerait mal eux-mêmes, en faisant remarquer que ceux-ci n'allaient à peu près pas prendre d'informations complémentaires au bureau municipal, comme ils auraient dû le faire.

Il a indiqué avoir recommandé à plusieurs reprises la prise de procédures légales pour recouvrer la somme de \$55.000, tout en constatant que la chose n'a jamais été faite.

M. Gauthier a confirmé que les travaux prévus par ce contrat n'étaient pas encore terminés, qu'il faut encore corriger des déficiences, que tout retard à y remédier pourrait causer des dommages aux installations en place et que le conseil refuse d'investir un seul sou supplémentaire dans ces travaux. "Si le conseil ne passe pas de résolution, je serai dans l'obligation en tant que maire, de faire faire les travaux", a-t-il laissé tomber. Les dépenses sans résolution du conseil comptent justement au nombre des importants griefs soulevés contre son administration, devant la commission.

La police recherche un franc-tireur

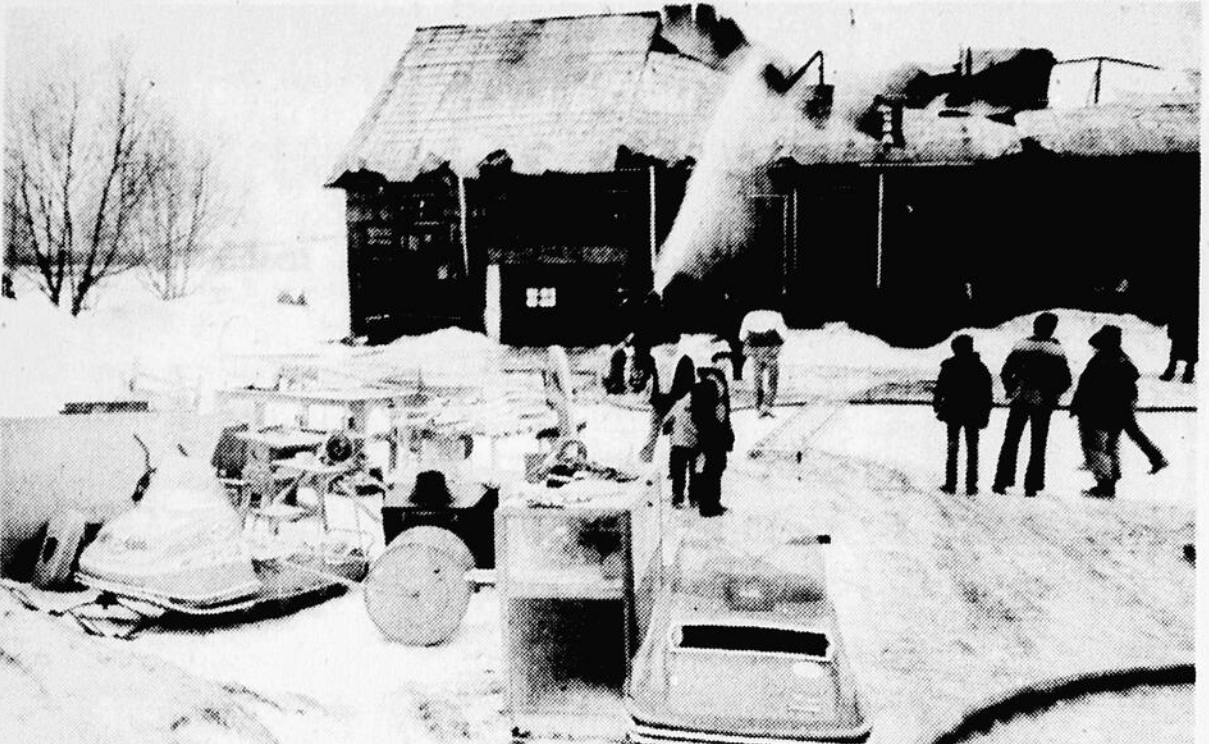
TORONTO (PC) — La police torontoise était, lundi soir, à la recherche d'un suspect ayant, plus tôt dans la journée, pris pour cible une piétonne. La balle tirée d'un

bloc-appartement, a éraflé le visage de la Torontoise, dont l'identité n'a pas été révélée. Blessée superficiellement, elle a été hospitalisée. Un individu a été appréhendé, mais il

devait être relâché par la suite. Un porte-parole de la police a indiqué que l'enquête se poursuivait. Munis de carabines, six membres de la force de sécurité devaient prendre

d'assaut le bloc-appartement de quatre étages, mais le franc-tireur avait déjà pris le large. La circulation aux alentours a été paralysée pendant près

d'une heure. **Trous** Une locataire, Mary Scanlan, âgée de 22 ans, devait d'autre part déclarer qu'elle avait remarqué deux petits trous à la fenêtre de son appartement situé au troisième étage.



PERTES IMPORTANTES — Une grange située sur la rue Principale, à Saint-Nazaire, a été partiellement détruite par le feu, hier. L'édifice servait d'entrepôt à M. Reynald Gobeil qui

y pratiquait également l'ébénisterie. Les dommages sont importants mais on ne connaissait pas hier soir les causes réelles de l'incendie. (Photo Réjean Lavoie)

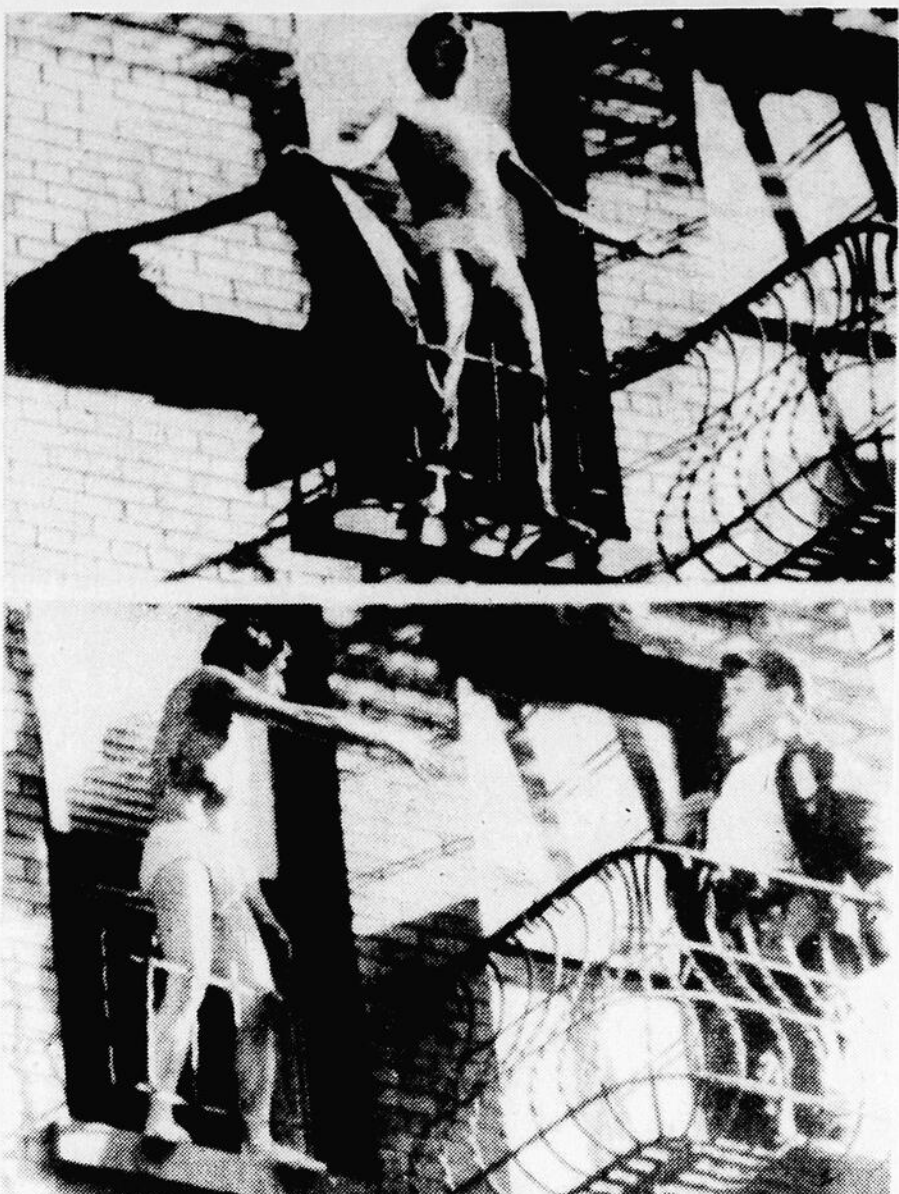
"Je n'ai entendu aucun coup de feu", a-t-elle assuré. "J'ai regardé dehors, pensant que ce devait être des enfants lançant des pierres. Je n'ai rien vu et je n'y pensai alors plus", a-t-elle précisé.

Une heure plus tard, en fin d'après-midi, elle remarqua que la police était dans la rue et réalisa alors que quelqu'un avait probablement tiré en direction de sa fenêtre.

Stardust Nouveau bilan

DUBLIN (AFP) — Le bilan de l'incendie du dancing Stardust à Dublin est en fait de 44 morts, a indiqué, lundi soir, la police. Le bilan précédent, considéré comme définitif par la police, était de 48 morts, mais les enquêteurs ont attribué, lundi soir, la fausse évaluation du nombre de victimes à la confusion qui a

suivi la catastrophe et à la difficulté de dénombrer les corps horriblement mutilés. Le nombre de morts identifiés jusqu'à présent est de 29, ont précisé les policiers. Neuf des 150 blessés sont toujours dans un état très grave.



TENTATIVE DE SUICIDE — Peu satisfait de la façon dont ses compatriotes américains ont accueilli les ex-otages à leur retour d'Iran, Santiago Bonilla, 30 ans, un vétéran du Vietnam, a menacé de se suicider en s'élançant du cinquième étage d'un immeuble de rapport de New York, hier, (photo du haut). Un policier, Michael McCrory, entendit aussitôt des pourparlers pour convaincre le malheureux à renoncer à son projet suicidaire (photo du centre). Il réussit à lui faire entendre raison et le ramène en sécurité sur un balcon adjacent (photo du bas).

prévisions

MONTREAL (PC) — Prévisions du temps au Québec pour la journée de mardi et aperçu pour mercredi.

Une faible perturbation en provenance des Grands Lacs apportera un peu de pluie tôt dans la matinée de mercredi. Le dégagement partiel qui se produira à l'arrière de ce système sera de courte durée car une autre faible perturbation, en provenance de l'ouest de l'Ontario, provoquera un ennuagement rapide.

Abitibi, Témiscamingue, Pontiac, vallées de la Gatineau et du Lièvre: ensoleillé puis ennuagement en mi-journée, vent modéré, max. 7. Mercredi: nuageux.

Réservoirs Cabonga et Gouin, Laurentides: dégagement partiel tôt en matinée, ensoleillé par la suite, ennuagement et possibilité de pluie en soirée, vent modéré, max. 5. Mercredi: aperçu pour mercredi: nuageux.

Outaouais, Montréal, Trois-Rivières, Drummondville: dégagement partiel tôt le matin, ensoleillé par la suite, ennuagement et possibilité de pluie en soirée, vent modéré, max. 8. Mercredi: nuageux.

Estrie et Beauce: dégagement en matinée, ensoleillé par la suite, ennuagement en soirée et possibilité de pluie, vent modéré, max. 8. Mercredi: nuageux.

Québec, Rivière-du-Loup, La Malbaie: dégagement partiel le matin, ensoleillé par la suite, ennuagement et possibilité d'averses en soirée, vent modéré, max. 5. Mercredi: nuageux.

LAC-ST-JEAN, SAGUENAY, MAURICIE, Parc des Laurentides: dégagement partiel en soirée, max. 5. Mercredi: nuageux.

Rimouski, Matapédia, Ste-Anne-des-Monts, Parc de Gaspésie, Baie-Comeau: pluie en matinée puis dégagement partiel, vent modéré, max. 5. Mercredi: nuageux.

Sept-Îles: nuageux et vent modéré, max. 3. Mercredi: nuageux.

Poursuite de \$850,000 contre un anesthésiste et l'hôpital Saint-Luc

MONTREAL (PC) — Un jeune homme de Saint-Jean, M. Gaetan Clermont, a intenté hier une poursuite de \$850,000 contre un anesthésiste, le Dr Paul-A. Deslappes, et l'hôpital Saint-Luc à la suite d'un accident opératoire survenu le 3 avril 1980.

M. Clermont s'était marié à Mlle Lise Tremblay, en août 1975, et le jeune couple désirait avoir des enfants. Toutefois, la jeune épouse souffrant de stérilité, il fut convenu qu'elle serait hospitalisée le 3 avril 1980, afin de découvrir les causes de son problème.

Toutefois, durant l'anesthésie, Mme Clermont présenta des difficultés respiratoires, ne put se réveiller, et sombra dans le coma durant 14 jours.

A la suite de ces examens, il était prévu qu'elle ne resterait que quelques jours à l'hôpital mais ce n'est finalement que le 10 juillet 1980 qu'elle put quitter l'institution.

Selon la poursuite, avant cette anesthésie, la jeune femme était en parfaite santé, s'adonnait aux sports et travaillait comme secrétaire. Maintenant, sa démarche serait perturbée, sa main gauche

manquerait de coordination, tandis qu'elle souffrirait d'épilepsie et d'un déficit neurologique organique, la rendant inapte à travailler.

On soutient en outre qu'au moment de l'anesthésie, alors que des problèmes d'intubation et de ventilation se sont présentés sur la patiente, le Dr Deslappes aurait dû alors réveiller celle-ci sur-le-champ mais qu'il a plutôt utilisé une mauvaise technique.

Quant à l'hôpital, la poursuite l'accuse responsable, parce qu'il aurait confié ou imposé trop de salles d'opération en même temps au Dr Deslappes.

Pour son épouse Lise, M. Clermont réclame donc \$748,000, soit \$390,000 pour incapacité partielle permanente, \$18,000 pour incapacité totale temporaire, \$100,000 pour douleurs et inconvénients et \$240,000 pour l'emploi de personnel pour aider sa femme à la maison.

Pour lui-même, il demande \$102,000, soit \$100,000 pour perte de vie maritale et \$2,000 pour diverses dépenses occasionnées par l'incident dont son épouse a été victime.

Le pape Jean Paul II a adressé un message de sympathie à l'archevêque de Dublin, mgr Dermot Ryan, lui exprimant sa "profonde tristesse à l'annonce de la mort et des souffrances de si nombreux jeunes gens".

Zone verte rétrécie

Alma pourra se développer

par Benoit Munger

ALMA — A l'issue de négociations menées rondement entre la municipalité d'Alma et la Commission de protection du territoire agricole, les deux parties en sont venues à une entente permettant à la ville d'assurer son développement pour

les 25 prochaines années. Les membres du conseil municipal d'Alma ont accepté, hier soir au cours d'une assemblée régulière, l'entente survenue entre les représentants de la ville et ceux de la commission. Un comité ad hoc formé des conseillers Maurice Tremblay, Robert Boivin et Robert Tremblay ainsi que du directeur de l'urbanisme, M. Jean-Claude Lusinchi, représentait la ville dans ces négociations.

Selon le président de ce comité, M. Maurice Tremblay, la ville a obtenu satisfaction sur presque toute la ligne: "Quatre-vingt-dix pour cent de nos demandes ont été acceptées", a-t-il commenté au cours de l'assemblée d'hier.

Dans le domaine du développement domiciliaire, la municipalité demandait à la commission de dézo-

ner suffisamment de territoire pour assurer son développement futur pour les 25 prochaines années soit 30 millions de pieds carrés en plus des quelque 20 millions déjà prévus au plan de zonage (les besoins sont d'environ deux millions de pieds carrés par année). Elle en a même obtenu un peu plus que demandé, notamment dans le secteur des Vétérans.

Dans le domaine commercial, on s'est entendu pour réserver à cette fin les deux côtés de l'avenue du Pont, à partir de la voie ferrée, ainsi que le boulevard Saint-Jude. Par contre, la commission a refusé deux demandes de la municipalité, la première concernant un parc industriel de service et la seconde le secteur de l'île d'Alma où de nombreux chalets ont été construits ces dernières années (Domaine Thivierge, Domaine Harvey,

Chalet de loisirs pour le secteur Saint-Pierre

ALMA — Les membres du conseil municipal d'Alma ont accepté, lors d'une récente réunion en comité général, le schéma d'aménagement des espaces verts qui prévoit, entre autres choses, la construction dès cette année d'un chalet de loisirs pour le secteur Saint-Pierre, une demande maintes fois formulée par la population de ce quartier de la ville.

Dans son rapport, fait hier soir au cours de l'assemblée régulière du conseil, le président du comité des loisirs, le conseiller Nicol Tremblay, a indiqué que les membres du conseil s'étaient entendus sur la construction d'un chalet dans le secteur Saint-Pierre pour un montant d'environ \$120,000. Les citoyens du secteur devront toutefois fournir, d'une manière ou d'une autre, environ 15 pour cent de ce montant.

Ce montant, qui ap-

paraîtra au plan triennal d'immobilisations qu'on doit adopter bientôt, est inférieur d'environ \$30,000 à celui qu'on avait avancé lors d'une assemblée pu-

M. Jacques Larouche, qui était accompagné de plusieurs responsables du club dans la région. La région Larouche compte, dans le Nord-Est du Québec, 76 clubs regroupant plus de 2,500 membres; dans la région, il y a 16 clubs si l'on compte ceux de Delisle et Sainte-Monique fondés récemment.

L'activité principale de cette assemblée, qui aura lieu à l'Auberge des Gou-

verneurs d'Alma, sera un concours d'art oratoire auquel participeront 24 jeunes, 12 garçons et 12 filles. L'assemblée sera présidée par le gouverneur du district, M. Robert Amyot.

Optimistes à Alma

ALMA — Environ 500 membres des clubs Optimistes de plusieurs régions du Québec sont attendus à Alma, les 27, 28 et 29 mars, à l'occasion de l'assemblée générale de la région Larouche, l'une des cinq parties du district Québec-Maritimes du Club Optimiste.

C'est ce qu'a annoncé hier soir, au cours d'une conférence de presse, l'adjoint au gouverneur à la tête de cette région,

aujourd'hui

- Mardi, 17 février 1981, 48ème jour de l'année.
- Principaux anniversaires historiques: 1979 — Des forces chinoises pénètrent au Vietnam appuyées par des chars et des avions.
- 1978 — Bombe dans un restaurant de Belfast: 14 morts.
- 1977 — Le président Carter adresse une lettre de soutien à Andreï Sakharov.
- 1973 — M. Kissinger rencontre à Pékin le président Mao et M. Chou en-Lai.
- 1962 — Washington envoie des émissaires à Paris pour essayer d'obtenir des alliés atlantiques une réduction ou un arrêt de leur commerce avec Cuba.
- 1958 — Paris et Tunis acceptent une médiation anglo-américaine.
- 1934 — Le roi Albert 1er des Belges trouve la mort dans un accident de montagne.
- 1916 — Les forces franco-anglaises achèvent l'occupation du Cameroun, colonie allemande.
- 1813 — Frédéric-Guillaume III de Prusse déclare la guerre à la France.
- 1676 — Alliance secrète entre Charles II d'Angleterre et Louis XIV.
- Ils sont nés un 17 février: — Malthus, économiste anglais (1766-1834).
- André Maginot (1877-1932).

NORMAND LESSARD, M.B.A. associé. GUY LACROIX, M.B.A. associé.

GAUTHIER, TREMBLAY & ASSOCIES

CONSEILLERS EN ADMINISTRATION

110, RACINE EST, CHAMBRE G, CHICOUTIMI, QUÉBEC, G7H 1R2, 418-545-4148.

REER sans frais

SANS FRAIS

DÉPÔTS GARANTIS

TAXES ÉLEVÉES SANS

14%

FIDUCIE PRÊT ET REVENU

QUÉBEC • MONTREAL • TROIS-RIVIÈRES • CHICOUTIMI • OTTAWA

TÉLÉPHONE: 543-1221

REER sans FRAIS

dépôts garantis PLUS

Tous les dépôts garantis ne sont pas identiques.

Nous vous proposons:

- Capital et intérêts garantis
- Périodes de 30 jours et plus
- Taux concurrentiels
- Aucun frais d'acquisition et d'administration

PLUS

NOTRE EXCLUSIVITÉ:

Une période plus longue que 5 ans à votre choix jusqu'à 25 ans.

ELLE PERMET DE DIFFÉRER INTÉRÊTS ET IMPÔTS

Institution accréditée à la Régie de l'Assurance-Dépôt du Québec.

FIDUCIE PRÊT ET REVENU

326 des Saguenéens, Chicoutimi, Qué. 543-1221

Institution accréditée à la Régie de l'Assurance-Dépôt du Québec.

NOS BUREAUX SERONT OUVERTS TOUTS LES SOIRS, LES 23-24-25-26-27, ET SAMEDI, LE 28 FÉVRIER DE 9H00 À 17H00

place du royaume

Pour le Carnaval

C'est là qu'on va

MARDI 17 FÉVRIER

TI-MOUSSE et son équipe 1h30 à 4h30

CONCOURS: FUMEURS DE PIPE, PIPEUX (La Baie).

CONCOURS DE SCIOTTEUX (Brasserie du Royaume)

COMBATS DE COQS (Grande Place près de la Tabagie Junior)

"LA BOITE A BOIS ENR." avec violoneux (près de Pharmaprix) (Pour toute la période du Carnaval)

REPAS D'ANTAN: (près de Boiteau Luminaire) et la Chaumière

VENTE DU BON VIEUX TEMPS DANS TOUTES LES BOUTIQUES ET GRANDS MAGASINS

Abitibi-Price

300 travailleurs à l'ouvrage

JONQUIERE (AB) — Environ 300 travailleurs de la papeterie Abitibi-Price de Kenogami sont retournés au travail hier, dans le but de procéder à la remise en opération de la machinerie.

Le rappel au travail s'est amor-

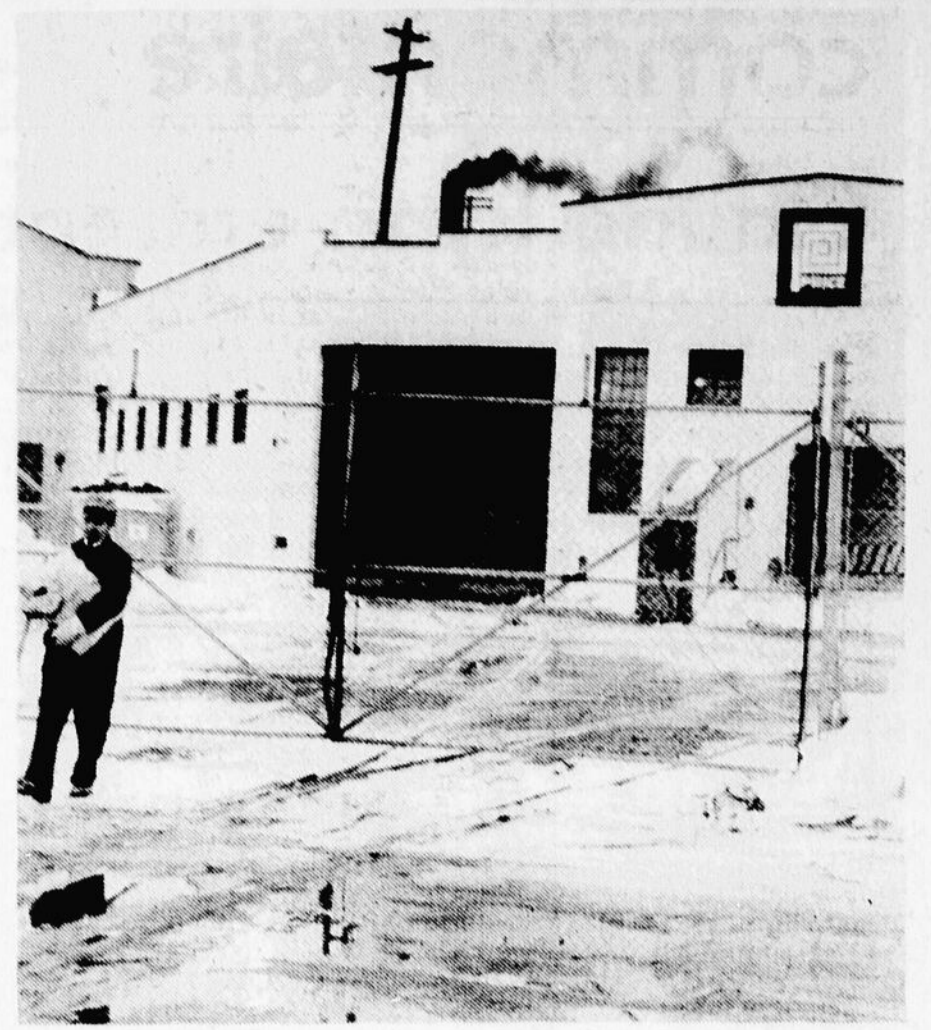
cée dès dimanche soir, quelques heures seulement après l'acceptation du protocole de retour au travail. Les 800 syndiqués CSN devraient tous avoir été rappelés d'ici la fin de semaine prochaine.

Les 350 papetiers affiliés au

Syndicat canadien des travailleurs du papier (SCTP) seront sans aucun doute heureux de retourner travailler. Ceux-ci touchaient des prestations d'assurance-chômage depuis le déclenchement du conflit.

Par ailleurs, les opérations de-

vraient reprendre d'ici deux à trois semaines à la scierie Shipshaw de Saint-David-de-Falardeau qui approvisionne partiellement la papeterie Kenogami. La scierie Shipshaw qui emploie environ 60 personnes a fermé ses portes en juin dernier.



RETOUR — Déjà 300 travailleurs ont réintégré l'usine d'Abitibi-Price de Kenogami hier.

Transaction de 2,4 millions d'actions

MONTREAL (PC) — Federal Commerce and Navigation Ltd affirmait, lundi, avoir racheté plus de 2,4 millions d'actions Abitibi-Price Inc. de Toronto pour la somme de \$67,7 millions, ce qui porte ainsi sa part d'intérêt dans la société papetière à 21 pour cent.

Federal Naviga-

tion, l'une des deux compagnies qui disputent le contrôle d'Abitibi-Price, a acquis de Consolidated-Bathurst 1,821,000 actions à \$28 l'unité et 600,000 autres au même prix de la Caisse de dépôt et placement, la société d'Etat québécoise qui gère les fonds de pension.

La semaine dernière, la compagnie avait retiré son offre d'achat publique de 2,25 millions d'actions à \$27,50 pièce, après qu'Olympia and York Investments Ltd de Toronto eut fait savoir qu'elle offrirait \$28 pièce pour 6,75 millions d'actions — portant ainsi sa part d'intérêt à 40,6

pc des actions ordinaires en circulation. Elle détient déjà 9,8 pc des actions.

Par la suite, le conseil d'administration d'Abitibi-Price recommandait aux actionnaires de rejeter l'offre d'Olympia and York, qui entrera en vigueur le 24 février.

Federal Naviga-

tion détenait neuf pour cent d'intérêt dans Abitibi-Price avant la "guerre des prix". La compagnie disait, dans un communiqué, qu'elle ne songeait pas à acheter d'autres actions "pour le moment".

Consolidated-Bathurst avait indiqué que sa part de neuf pour cent

d'Abitibi n'était pas à vendre. Mais il semble qu'elle aurait changé d'avis quand Olympia and York eut annoncé son offre, qui, si elle réussit, lui donnerait le contrôle réel de la société papetière car une grande partie des actions en circulation est en de nombreuses mains.

CSR du Lac-Saint-Jean

Les gens de Desbiens demandent assistance à Laurin

DESBIENS (BM) — Insatisfaits des explications données jusqu'à maintenant par la direction de la Commission scolaire régionale du Lac-Saint-Jean, les membres du comité d'école Notre-Dame-du-Lac de Desbiens demandent au ministre de l'Éducation, M. Camille Laurin, l'assistance des professionnels de son ministère pour mener une étude sur la répartition des coûts de l'enseignement secondaire à la CSR du Lac-Saint-Jean.

Cette demande est formulée

dans un télégramme envoyé vendredi dernier au ministre Laurin par le comité d'école. Si on fait appel au ministre, y indique-t-on, c'est parce que la direction générale de la CSR n'a pas donné suite à la demande du comité d'école de mener une étude sur la répartition des coûts, demande contenue dans un mémoire présenté aux commissaires le mercredi 4 février.

Le directeur général de la CSR, M. Jean-Claude Lindsay, avait alors donné certaines indications

concernant les effets de la loi 57 (dite de la fiscalité municipale) sur le budget de la commission particulièrement en ce qui a trait à la répartition des taxes scolaires dans les trois secteurs du territoire; il avait également fourni au comité 300 personnes présentes des chiffres sur les coûts d'opération des écoles Curé-Hébert et Notre-Dame-du-Lac.

Selon le président du comité d'école, M. Robert Plourde, ces explications de M. Lindsay furent

non seulement insuffisantes — "Nous voulons une étude sur l'ensemble de la commission scolaire", a-t-il déclaré hier au Quotidien — mais également données dans de mauvaises conditions, après la lecture, pendant trois heures, de 17 mémoires.

Prétendant manquer nettement d'informations sur la situation financière de la commission scolaire, M. Plourde affirme que les membres du comité d'école ne font plus confiance aux professionnels à l'emploi de la CSR.

C'est pourquoi ils réclament une étude indépendante faisant le bilan complet de la situation financière de la commission.

C'est la deuxième fois que le comité d'école Notre-Dame-du-Lac fait appel au ministre Laurin: à la fin janvier, on lui avait fait parvenir une lettre dans laquelle on contestait le processus de consultation mis de l'avant par la direction.

Les commissaires se sont réunis en comité plénier, mercredi dernier, pour prendre une décision

sur l'affectation des élèves; après cinq heures de discussions, ils ont décidé d'ajourner à mercredi soir prochain. Leur décision devrait être connue le mercredi 25 février.

A Desbiens, on semble certain que les commissaires décideront de fermer l'école Notre-Dame-du-Lac en 1983 tel que prévu dans le Livre blanc: "Ils ne peuvent arriver à une autre décision que la fermeture, compte tenu des informations qu'ils ont eues", soutient M. Plourde.

Brassard parle d'exagération

ALMA (BM) — Le président de la Commission scolaire régionale du Lac-Saint-Jean, M. Maurice Guérin, exagère lorsqu'il parle de coupures budgétaires de \$500,000 pour l'année financière 1981-82 en plus de faire preuve d'un "empressement démagogique... à faire peur au monde en extrapolant de façon inacceptable à partir d'un document de consultation soumis à la Fédération des commissions scolaires".

Dans un communiqué émis hier, le député de Lac-Saint-Jean, M. Jacques Brassard, répond ainsi aux propos tenus par M. Guérin mardi dernier, au cours d'une conférence de presse. Le président de la CSR avait alors révélé que le gouvernement prévoyait faire des coupures budgétaires de \$180 millions à l'endroit du ministère de l'Éducation dans son prochain budget. Ces coupures, avait soutenu M. Guérin, entraîneraient un manque à gagner de l'ordre de \$500,000 pour la CSR du Lac-Saint-Jean.

Selon le député Brassard, M. Guérin ferait mieux d'attendre le dépôt du budget avant de "dresser des épouvantails". D'ailleurs, ajoute-t-il, il ne s'agit pas de coupures de dépenses mais d'une réduction du taux de croissance des dépenses.

M. Brassard dit trouver surprenant que le seul membre de la Fédération des commissions scolaires qui ait cru bon de révéler les éléments d'une consultation toujours en cours soit M. Guérin. Rappelons que ce dernier est vice-président de la fédération.

Vols à Dolbeau

CHICOUTIMI (AB) — Un groupe de malfaiteurs que la Sûreté municipale de Dolbeau tente toujours d'identifier s'adonnent depuis quelques jours aux vols dans les maisons privées.

Au cours de la dernière semaine, sept vols ont été perpétrés dans des résidences privées. Les voleurs ne s'emparent que de bijoux et ne s'intéressent aucunement à l'argent, comportement plutôt bizarre. Jusqu'à maintenant, tous les quartiers de la ville ont été visités. Des bijoux évalués à une somme de \$8,000 sont disparus.

La Sûreté municipale invite la population à user de prudence, notamment en ne laissant pas leur maison sans occupant les jeudi et vendredi soir ainsi que la fin de semaine.

Les voleurs choisissent cette période propice au magasinage et aux congés du week-end et s'infiltrèrent à l'intérieur des maisons en ouvrant les portes grâce à des pinceseigneur.

martin côté
avocat
106 rue garon (quartier angouleme)
chicoutimi — c.p. 1475 — g7h 5k3
Tel.: 543-3111

Canton Tremblay

Gauthier fidèle à sa ligne de pensée

CHICOUTIMI (CF) — En payant directement des fournisseurs, sans résolution du conseil, dans le cadre des travaux de développement de l'industrie, le maire de Canton Tremblay, M. Laval Gauthier, n'a rien changé à son fonctionnement administratif habituel.

C'est en tout cas ce qu'il a laissé entendre hier, devant la commission municipale, qui enquête sur le congédiement de l'ex-secrétaire-trésorier Jean-Marc Claveau. Il a admis qu'il était au courant qu'il n'existait pas de résolution pour ces dépenses, en précisant qu'il ignorait qu'il en faisait une pour autoriser des dépenses déjà prévues dans le cadre d'un règlement municipal.

Il a d'ailleurs indiqué n'avoir jamais eu de représentations à ce sujet du comptable chargé de la vérification des livres de la municipalité.

Le maire demandait au secrétaire-trésorier de payer les comptes à la réception des certificats d'ingénieurs des travaux.

L'origine de l'affrontement

Suivant M. Gauthier, le dossier des Carrières Vimy, qui a donné lieu à une fric-

tion sur une question d'expropriation de terrains, se trouverait à l'origine de la dégradation du climat au sein du conseil de Canton Tremblay.

C'est à ce moment, a-t-il dit, que le conseiller Georges Tremblay, pour des motifs qu'il n'a pu identifier, a commencé à s'opposer à toutes les résolutions et à faire battre les amendements au zonage tentés par le conseil.

D'autres, comme l'ex-conseiller Jean-Guy Villeneuve, ont vu la naissance du problème dans l'apparition d'un conflit de personnalité entre le maire et le conseiller Georges Tremblay. Des témoins avaient déjà fait état de l'affaire de "l'homme municipal", frère du conseiller Tremblay, à qui le conseil avait fait des remontrances.

Quant au secrétaire-trésorier, "il n'a fait que ce qu'on lui a demandé", a soutenu le maire tout au long de son témoignage.

Plus tôt, le comptable Roland Gauthier avait complété le témoignage qu'il avait amorcé la semaine dernière, en résumant essentiellement les reproches déjà exposés en détails, à

l'endroit de l'ex-secrétaire Jean-Marc Claveau.

L'ex-secrétaire-réceptionniste, Mme Louise Brassard, est

La Baie

Sortie en règle contre R-Q

VILLE DE LA BAIE — Les administrateurs de Radio-Québec ont agi en irresponsables dans la façon dont ils ont présenté l'établissement de leur siège social au Saguenay-Lac-Saint-Jean. Ils n'auraient jamais dû le mettre à l'encan, car le seul effet sera d'accrocher l'esprit de clocher dans la région.

C'est le fond de la pensée des administrateurs de Ville de La Baie, qui ont

adopté une résolution à l'endroit des membres du comité d'implantation du siège social de Radio-Québec leur demandant de prendre leurs responsabilités dans ce dossier.

Ce sont les conseillers Michel Bergeron et Gérard-Raymond Morin qui ont fait les interventions les plus remarquées. "Mon cher collègue Bergeron, vous dites que Radio-Québec a mis son siège social à l'en-

can, moi je dis plus, je dis que c'est un agneau qu'on a mis aux enchères et on ne sait si les gens se battent pour la laine ou la viande", a déclaré M. Morin.

Cette discussion est venue sur le tapis par suite d'une demande de la Chambre de commerce de Chicoutimi exigeant des administrateurs de Ville de La Baie de les appuyer dans sa démarche d'implanter le siège social de

Emile Simard a aussi témoigné qu'au cours d'une séance du conseil, le conseiller Jacqueline Tremblay lui aurait dit: "On a

promis aux gens, au cours de la campagne électorale, qu'on mettrait le secrétaire-trésorier dehors, et on l'a fait".

Radio-Québec à Chicoutimi.

Les membres du conseil ont également adopté une résolution visant à demander au Conseil de la radio et de la télévision canadiennes de faire tout en son pouvoir pour provoquer une réouverture de la

station radiophonique locale CKPB.

C'est le conseiller Gérard Morin qui a fait la proposition, précisant que la population de Ville de La Baie est actuellement privée d'un service autant au chapitre de la publicité que de l'information.

Nouveaux horizons ouverts à la petite entreprise

Aide financière
Gestion-conseil
Formation en gestion
Information sur les programmes gouvernementaux disponibles à l'entreprise

Pour une entrevue, contactez notre représentant:
MERCREDI, LE 18 FEVRIER 1981
MME DIANE DERY
sera au
COMMISSARIAT INDUSTRIEL DE LA BAIE
1262, 6ième Avenue
VILLE DE LA BAIE, (Québec)
(544-7200)

Vous avez besoin de fonds pour la mise sur pied, la modernisation ou l'expansion de votre entreprise et vous ne pouvez vous les procurer ailleurs, à des conditions raisonnables? Vous vous intéressez aux services de gestion conseil et de formation en gestion offerts par la BFD? Vous désirez obtenir des renseignements sur les programmes gouvernementaux disponibles à votre entreprise? Notre représentant se fera un plaisir de répondre à toutes vos questions.

475, des Champs-Élysées
CHICOUTIMI, (Québec) - (545-1580)

CHAMBRE de COMMERCE de CHICOUTIMI

DINER-CONFERENCE

CONFERENCIER INVITE:

M. MICHEL BELANGER
Président et chef de la direction de la Banque Nationale du Canada.

MERCREDI, 25 FEVRIER 1981
A MIDI, HOTEL CHICOUTIMI
12\$ par personne

Un choix judicieux qui garantit un rendement élevé, des impôts réduits et... une belle retraite.

Le régime Dépôts garantis

14%

Aucuns frais

- 5 ans
- Intérêts payés annuellement
- Dépôt initial minimum: 500 \$.

Nos conseillers se feront un plaisir de vous fournir plus d'informations sur nos régimes d'épargne-retraite. Venez ou téléphonez.

Taux sujet à changement sans préavis. Institution inscrite à la Régie de l'Assurance-dépôts du Québec.

CHICOUTIMI
Place du Royaume
(418) 549-5746
1-800-463-9657

Fiducie du Québec

MONTREAL (514) 281-8840
LAVAL (514) 668-5223
QUÉBEC (418) 653-6811
SHERBROOKE (819) 566-5667

desjardins

commentaire

Claude Ryan entreprend la conquête de la région

Les libéraux provinciaux viennent de jeter une première tête de pont au Saguenay-Lac-Saint-Jean, en vue de l'affrontement ultime avec le Parti Québécois et les unionistes prévu pour avril prochain.

Ce colloque régional tenu à Saint-Félicien, samedi dernier, a en effet obtenu un succès révélateur. 400 militants se sont livrés, dans une quinzaine d'ateliers, à une vivifiante ré-



bertrand tremblay

flexion sur les recommandations du document de travail intitulé "La société libérale de demain" que le conseil général du parti a proposées le mois dernier.

Les militants libéraux de la région, se sont enfin retrouvés samedi dernier, sur des préoccupations communes comme l'amélioration du réseau routier dont la construction de l'autoroute Alma-La Baie, et l'exploitation de la puissance hydro-électrique de la Chamouchouane au profit de la région.

Le chef Claude Ryan a semblé fort impressionné par le projet d'un groupe d'hommes d'affaires du Lac-Saint-Jean, d'impliquer le mouvement coopératif dans la mise en valeur, en grand affluent du Lac-Saint-Jean.

Rappelant les tournées qu'il faisait dans la région à l'époque où il était secrétaire général des mouvements d'Action catholique, Monsieur Ryan m'avait confié, à sa visite précédente en août dernier, que lorsque les gens d'ici se "lançaient à l'action, ils manifestaient un esprit d'entreprise remarquable. Je dirais même avec une certaine témérité dans certains cas".

Ce projet de l'exploitation et de l'utilisation des ressources énergétiques de la Chamouchouane est sûrement original et très audacieux. Le ministre d'Etat au développement économique Bernard Landry, s'est montré extrêmement prudent sur le sujet à sa visite ré-

cente. Le premier ministre René Lévesque a manifesté tout autant de réserve.

L'objectif du milieu régional, c'est de récupérer, en partie du moins, la perte des avantages comparatifs subie à la nationalisation de l'électricité, en 1962. Avant cette opération, les consommateurs de la région bénéficiaient d'un tarif réduit.

À l'instar de leurs confrères francophones de l'Est de Montréal, les militants du Saguenay-Lac-Saint-Jean, se montrent réticents à l'encontre de la recommandation du "livre rouge"

voulant que tous les immigrants de langue maternelle anglaise aient l'autorisation d'inscrire leurs enfants à l'école anglaise. La loi 101, limite cet accès aux anglophones du Québec.

Les colloques régionaux comme celui de Saint-Félicien, préparent le ralliement provincial du mois prochain au cours duquel, le parti tracera son programme de la prochaine campagne électorale.

Il faut espérer que les candidats éviteront comme ils l'ont fait à Saint-Félicien, d'inciter la région à des luttes fratricides pour épouser

l'objectif des grands stratèges.

En agissant ainsi, on peut mieux nous oublier.

Le chef Claude Ryan, qui fut un véritable maître à penser au "Devoir", a lui-même commis ce péché de politiciens, agissant uniquement en fonction du pouvoir, lorsqu'il a reconnu, en août dernier, le défi que représente le comté de Chicoutimi pour son parti. "... Monsieur Bédard s'y est incrusté en y versant les millions de dollars à la chaudière, mais en négligeant ses voisins. Il a gardé tout l'argent pour Chicoutimi en n'accordant à peu près rien à Jonquière..."

Quand on observe la scène régionale de près, on constate, au contraire, que le quèteux des deux, ce n'est sûrement pas Jonquière - du moins depuis la fusion avec Arvida - mais bien Chicoutimi. Et le grand drame, c'est l'avortement de Ville de Saguenay, un projet conçu par les libéraux à l'époque de Gerald Harvey.

Le candidat libéral de Jonquière, André Harvey, avait repris le thème de l'opposition Jonquière-Chicoutimi. Mais il s'est fort heureusement ravisé pour se replonger dans les dossiers régionaux, lorsque Rodrigue Bégin, un de ses anciens collègues du CRD (Conseil régional de développement), lui a fait le reproche de ne plus vivre "à l'heure des gens de Jonquière" en agitant ainsi l'esprit de clocher.

Les munitions de la division, qui sont malheureusement rentables au niveau des comtés, seront sûrement utilisées au cours de la prochaine campagne. Pour en réduire les effets destructifs, il faudrait que les libéraux d'Alma et de Chicoutimi, tiennent, sans délai, leur congrès de nomination. Mais jusqu'à maintenant, on préfère lancer des rumeurs, comme celle de l'éventuelle candidature de Gerald Brassard à Chicoutimi, plutôt que d'agir.



parole aux lecteurs

Disparition des écoles secondaires dans le secteur sud

Comment s'explique le ridicule qui veut que des cen-

taines de parents du secteur sud parquent depuis deux ans de-

vant MM. les Commissaires de la Régionale du Lac-St-Jean

essayant de leur faire entendre raison.

Ces derniers, sous le prétexte d'un "LIVRE BLANC" intitulé "PLAN QUINQUENNAL D'AFECTATION DES CLIENTÈLES DE LA C.S.R. DU LAC-ST-JEAN" et d'une stratégie à peine voilée "DIVISER LE SECTEUR POUR RÉGNER" tentent tout simplement en fermant l'école Notre-Dame-du-Lac à Desbiens de combler le vide créé par la construction d'écoles extravagantes.

N'a-t-il pas, sous ce pompage de nos jeunes vers le secteur centre, des intérêts particuliers qui justifient l'acharnement de la C.S.R. Lac-St-Jean dans ce dossier et ne veut-on pas nous faire assumer les coûts du manque de planification?

Je n'oserais aujourd'hui débattre les avantages et les inconvénients qui résulteraient de la centralisation rapide de nos jeunes de Sec. V dans des écoles de plus de 2,000 étudiants et encore moins en faire le procès.

Nous avons assisté et vécu cette centralisation sans mot dire et en tirons nos propres conclusions.

Mais honnêtement, croit-on qu'avec une clientèle qui se stabilise à près de 700 étudiants (rapport du livre blanc 85-86 Sec. I-II-III-IV) nous soyons incapables de justifier le maintien

Envoyons d'avant nos gens

Dans mon pays aujourd'hui, on est pas regardant et plusieurs enfants meurent avant de naître.

Mon pays est rendu un pays à l'envers. Mon pays c'est à peine si on peut le reconnaître. Le nombre d'enfants diminue tellement que des fois on désespère. On n'a pas assez d'argent pour bâtir maison, vraiment tout va de travers. Mon pays, qui aura le courage de le refaire comme avant si riche et si prospère, je me le demande et pourtant toujours encore j'espère.

En ce moment, je suis assise en face de la télévision et je viens à peine de finir ces quelques mots au sujet de l'enfant, que tout d'un coup, peut-être avais-je l'air de manquer un peu trop d'enthousiasme malgré tout, qu'on a voulu me réveiller.

En tout cas, à la t.v., on m'a lancé un de ces défis. Ouh pour me dire et me faire comprendre qu'il y avait encore beaucoup de monde qui a du cœur au ventre.

Que dire le contraire serait parler au travers de son chapeau. En voici la preuve: je vois Serge Laprade qui vient d'ouvrir le téléphone. Puis Dieu sait avec quel enthousiasme il le fait. Il en est ainsi pour toute la

rencontre, afin d'éclaircir les points soulevés dans la prise de position de la Fédération des commissions scolaires, reprise par l'article du Quotidien du Saguenay-Lac-St-Jean. Le comité s'attendait de recevoir une collaboration plus positive de la part de l'association, puisqu'elle a déjà vécu des périodes difficiles et délicates face à des modifications de structures que l'évolution impose depuis toujours pour le mieux-être de la collectivité. Le comité a tenu ses engagements et est vivement intéressé à approfondir la consultation, si la Fédération des commissions scolaires le juge opportun. Cette situation émise sur la place publique ne peut aucunement améliorer le climat de nos relations, de même que celles qui prévalent entre les commissions scolaires et les municipalités.

Nous tenons à préciser que les opérations que nous avons menées l'ont été à partir de méthodes reconnues en matière de consultation.

Xavier Fortin, Président du comité de consultation du Saguenay-Lac-St-Jean.

La loi 125

Réponse du comité de consultation aux commissions scolaires

La prise de position, à savoir la demande d'un moratoire de deux (2) ans avant la mise en place des commissions régionales de comté, exprimée dernièrement par la Fédération des commissions scolaires catholiques du Québec, section Saguenay-Lac-St-Jean, m'apparaît sans fondement et ne fait que rejeter à plus tard la consultation amorcée dans la région pour l'implantation de structures devant aboutir à un aménagement intégré du territoire régional.

L'édition du 4 février du journal "Le Quotidien" du Saguenay-Lac-St-Jean, en page A-5, relève des accusations extraites de la prise de position de la Fédération des commissions scolaires catholiques du Québec, section Saguenay-Lac-St-Jean, et qui épuisent toutes les apparences d'un véritable procès d'intention envers le comité mais également envers la loi 125, à moins qu'elles ne traduisent tout simplement une méconnaissance totale de cette loi.

Depuis au moins dix ans, les gouvernements antérieurs, à partir des recommandations de la Commission Lahaie en 1968, ont vainement tenté de faire avancer le dossier de

l'aménagement du territoire au Québec. Il est bon de rappeler à la Fédération des commissions scolaires que ce que la loi 125 cherche à modifier, dans l'avenir, c'est de conférer un pouvoir plus étendu aux municipalités, à savoir la possibilité pour les ruraux et les urbains de décider ensemble de l'aménagement de leur territoire et de conclure des ententes entre eux pour les matières et/ou juridictions qui leur sont déjà dévolues.

Autrement dit, on ferme une école dans le secteur sud, on comble le vide dans les secteurs centre pour garder la même quantité de services.

Et puis nous, si nous ne marchons pas, on nous qualifie d'incapables de s'adapter au changement et d'esprit de clocher.

Alors qui représentez-vous MM. les Commissaires?

Certes pas le ministre de l'Éducation qui a clairement fait connaître sa politique des années 80, ni d'ailleurs notre population qui vous le fait bien sentir.

Viateur Beaupré, 130, Dequen, Desbiens.

Le contenu de ce livre traduit les aspirations mêmes de la population et donne priorité aux besoins du milieu.

Voulez-vous éliminer les parents du secteur de l'éducation?

Lorsqu'on voit, comme je le mentionne au début des

centaines de parents et multiples corps publics présenter mémoires sur mémoires et intervenir de toutes les façons possibles auprès des commissaires de la C.S.R. du Lac-St-Jean, sans obtenir aucun résultat en deux ans, admettez qu'il y a là de quoi se poser des questions.

Personne n'ose mettre en doute le régime pédagogique de nos institutions qui se classent parmi les mieux structurées ni en ce qui regarde les coûts qui s'avèreraient même comparativement avantageux.

Reconnaissez que selon ces critères, les parents ont quand même le droit de choisir l'institution qui, selon leur conviction assure le respect des droits de leurs enfants.

Resaisissez-vous MM. les Commissaires et retournez à la lecture de "LIVRE ORANGE" préparé par l'actuel ministre de l'Éducation au début '80'.

Notre population veut maintenant une école aux dimensions moins extravagantes et à l'intérieur de laquelle la chaleur humaine pourra être sentie et perçue jusqu'au plus profond de l'identité de ses occupants.

Le monde en soit est très bon. Alors si on voulait tout ce même monde faire notre petite part aussi pour l'enfant, nous pourrions certainement faire des affaires d'or.

D'une amie, Marie Danis, 215, rue Faraday, Jonquière, secteur Arvida, G7S 2G7. Le 11 février 1981.

Le monde en soit est très bon. Alors si on voulait tout ce même monde faire notre petite part aussi pour l'enfant, nous pourrions certainement faire des affaires d'or.

D'une amie, Marie Danis, 215, rue Faraday, Jonquière, secteur Arvida, G7S 2G7. Le 11 février 1981.

Le monde en soit est très bon. Alors si on voulait tout ce même monde faire notre petite part aussi pour l'enfant, nous pourrions certainement faire des affaires d'or.

D'une amie, Marie Danis, 215, rue Faraday, Jonquière, secteur Arvida, G7S 2G7. Le 11 février 1981.

Le monde en soit est très bon. Alors si on voulait tout ce même monde faire notre petite part aussi pour l'enfant, nous pourrions certainement faire des affaires d'or.

D'une amie, Marie Danis, 215, rue Faraday, Jonquière, secteur Arvida, G7S 2G7. Le 11 février 1981.

Le monde en soit est très bon. Alors si on voulait tout ce même monde faire notre petite part aussi pour l'enfant, nous pourrions certainement faire des affaires d'or.

D'une amie, Marie Danis, 215, rue Faraday, Jonquière, secteur Arvida, G7S 2G7. Le 11 février 1981.

Le monde en soit est très bon. Alors si on voulait tout ce même monde faire notre petite part aussi pour l'enfant, nous pourrions certainement faire des affaires d'or.

D'une amie, Marie Danis, 215, rue Faraday, Jonquière, secteur Arvida, G7S 2G7. Le 11 février 1981.

Le monde en soit est très bon. Alors si on voulait tout ce même monde faire notre petite part aussi pour l'enfant, nous pourrions certainement faire des affaires d'or.

D'une amie, Marie Danis, 215, rue Faraday, Jonquière, secteur Arvida, G7S 2G7. Le 11 février 1981.

Le monde en soit est très bon. Alors si on voulait tout ce même monde faire notre petite part aussi pour l'enfant, nous pourrions certainement faire des affaires d'or.

D'une amie, Marie Danis, 215, rue Faraday, Jonquière, secteur Arvida, G7S 2G7. Le 11 février 1981.

Le monde en soit est très bon. Alors si on voulait tout ce même monde faire notre petite part aussi pour l'enfant, nous pourrions certainement faire des affaires d'or.

D'une amie, Marie Danis, 215, rue Faraday, Jonquière, secteur Arvida, G7S 2G7. Le 11 février 1981.

Le monde en soit est très bon. Alors si on voulait tout ce même monde faire notre petite part aussi pour l'enfant, nous pourrions certainement faire des affaires d'or.

D'une amie, Marie Danis, 215, rue Faraday, Jonquière, secteur Arvida, G7S 2G7. Le 11 février 1981.

Le monde en soit est très bon. Alors si on voulait tout ce même monde faire notre petite part aussi pour l'enfant, nous pourrions certainement faire des affaires d'or.

D'une amie, Marie Danis, 215, rue Faraday, Jonquière, secteur Arvida, G7S 2G7. Le 11 février 1981.

Le monde en soit est très bon. Alors si on voulait tout ce même monde faire notre petite part aussi pour l'enfant, nous pourrions certainement faire des affaires d'or.

D'une amie, Marie Danis, 215, rue Faraday, Jonquière, secteur Arvida, G7S 2G7. Le 11 février 1981.

Le monde en soit est très bon. Alors si on voulait tout ce même monde faire notre petite part aussi pour l'enfant, nous pourrions certainement faire des affaires d'or.

D'une amie, Marie Danis, 215, rue Faraday, Jonquière, secteur Arvida, G7S 2G7. Le 11 février 1981.

Le monde en soit est très bon. Alors si on voulait tout ce même monde faire notre petite part aussi pour l'enfant, nous pourrions certainement faire des affaires d'or.

D'une amie, Marie Danis, 215, rue Faraday, Jonquière, secteur Arvida, G7S 2G7. Le 11 février 1981.

Le monde en soit est très bon. Alors si on voulait tout ce même monde faire notre petite part aussi pour l'enfant, nous pourrions certainement faire des affaires d'or.

D'une amie, Marie Danis, 215, rue Faraday, Jonquière, secteur Arvida, G7S 2G7. Le 11 février 1981.

Le monde en soit est très bon. Alors si on voulait tout ce même monde faire notre petite part aussi pour l'enfant, nous pourrions certainement faire des affaires d'or.

D'une amie, Marie Danis, 215, rue Faraday, Jonquière, secteur Arvida, G7S 2G7. Le 11 février 1981.

Le monde en soit est très bon. Alors si on voulait tout ce même monde faire notre petite part aussi pour l'enfant, nous pourrions certainement faire des affaires d'or.

D'une amie, Marie Danis, 215, rue Faraday, Jonquière, secteur Arvida, G7S 2G7. Le 11 février 1981.

Le monde en soit est très bon. Alors si on voulait tout ce même monde faire notre petite part aussi pour l'enfant, nous pourrions certainement faire des affaires d'or.

D'une amie, Marie Danis, 215, rue Faraday, Jonquière, secteur Arvida, G7S 2G7. Le 11 février 1981.

Le monde en soit est très bon. Alors si on voulait tout ce même monde faire notre petite part aussi pour l'enfant, nous pourrions certainement faire des affaires d'or.

D'une amie, Marie Danis, 215, rue Faraday, Jonquière, secteur Arvida, G7S 2G7. Le 11 février 1981.

Le monde en soit est très bon. Alors si on voulait tout ce même monde faire notre petite part aussi pour l'enfant, nous pourrions certainement faire des affaires d'or.

D'une amie, Marie Danis, 215, rue Faraday, Jonquière, secteur Arvida, G7S 2G7. Le 11 février 1981.

Le monde en soit est très bon. Alors si on voulait tout ce même monde faire notre petite part aussi pour l'enfant, nous pourrions certainement faire des affaires d'or.

D'une amie, Marie Danis, 215, rue Faraday, Jonquière, secteur Arvida, G7S 2G7. Le 11 février 1981.

Le monde en soit est très bon. Alors si on voulait tout ce même monde faire notre petite part aussi pour l'enfant, nous pourrions certainement faire des affaires d'or.

D'une amie, Marie Danis, 215, rue Faraday, Jonquière, secteur Arvida, G7S 2G7. Le 11 février 1981.

Le monde en soit est très bon. Alors si on voulait tout ce même monde faire notre petite part aussi pour l'enfant, nous pourrions certainement faire des affaires d'or.

D'une amie, Marie Danis, 215, rue Faraday, Jonquière, secteur Arvida, G7S 2G7. Le 11 février 1981.

Le monde en soit est très bon. Alors si on voulait tout ce même monde faire notre petite part aussi pour l'enfant, nous pourrions certainement faire des affaires d'or.

D'une amie, Marie Danis, 215, rue Faraday, Jonquière, secteur Arvida, G7S 2G7. Le 11 février 1981.

Le monde en soit est très bon. Alors si on voulait tout ce même monde faire notre petite part aussi pour l'enfant, nous pourrions certainement faire des affaires d'or.

D'une amie, Marie Danis, 215, rue Faraday, Jonquière, secteur Arvida, G7S 2G7. Le 11 février 1981.

Le monde en soit est très bon. Alors si on voulait tout ce même monde faire notre petite part aussi pour l'enfant, nous pourrions certainement faire des affaires d'or.

D'une amie, Marie Danis, 215, rue Faraday, Jonquière, secteur Arvida, G7S 2G7. Le 11 février 1981.

Le QUOTIDIEN
 DU SAGUENAY-LAC-ST-JEAN
 1061, BOUL. TALBOT, CHICOUTIMI — G7H 4B6 — TEL.: 545-4474
 Fondé le 1er octobre 1973
 Édité et imprimé par:
 La Presse du Saguenay-Lac-St-Jean
 215, rue Faraday, Jonquière, G7S 2G7
 Abonnements et services à domicile (sans frais supplémentaires) 545-4474
 Annonces classées 545-4499

Président du conseil d'administration et éditeur: **Jean-Guy FAUCHER**
 Président-directeur général: **Gaston VACHON**

Directeur du marketing: **Paul BERGERON**
 Trésorier: **Jacques LAROUCHE**
 Directeur de la rédaction: **Denis TREMBLAY**
 Directeur de l'information: **Bertrand GENEST**
 Directeur des ventes: **Jean TREMBLAY**

Directeur du tirage: **Jean-Louis LAVOIE**
 Directeur de la distribution: **Jean BELAND**
 Rédacteur en chef: **Bertrand TREMBLAY**
 Chef des nouvelles: **Marcel RIVARD**
 Chef du pupitre: **Richard BANFORD**

Le Quotidien du Saguenay-Lac-St-Jean est membre de l'Association des quotidiens du Canada et de La Presse Canadienne, seule agence autorisée à utiliser les textes du journal.

Dépôt légal
 Bibliothèque Nationale du Québec
 Courrier de la deuxième classe (no 3213)

Radio-Québec à Jonquière

Le Comité d'implantation mise sur l'expertise du cégep

JONQUIÈRE (GL) — La présence du Département art et technologie des media du Collège de Jonquière avec son caractère d'exclusivité à l'échelle de la province est la pierre angulaire du mémoire que vient de rendre public le Comité d'implantation du bureau régional de Radio-Québec dans la ville de Jonquière.

Outre de nombreuses ressources en matière socioculturelle, la ville de Jonquière possède un département Art et technologie des media qui dispose de nombreuses ressources en vue d'une coopération possible avec Radio-Québec", a dit le président

du comité, Me Serge Simard devant les membres de la Caisse d'entraide économique de Jonquière, hier.

De façon beaucoup plus pratique, le Comité d'implantation du bureau régional de Radio-Québec à Jonquière s'arrête sur les économies importantes qu'entraîneraient la présence de ce département pour Radio-Québec en personnel qualifié et en équipements.

Par ailleurs, les membres du comité attirent l'attention sur la situation géographique de la ville de Jonquière qui est au coeur du bassin démographique régional.

"Dans un rayon de 25 milles à partir de chacun des pôles d'attraction démographiques de notre région, on note que c'est autour de Jonquière que gravite le plus grand bassin de population", affirme Serge Simard.

De plus, le comité suggère quatre hypothèses de location pour le siège social de Radio-Québec. Ce sont l'édifice Scott-Lasalle du boulevard Saint-François, l'édifice Steinberg du boulevard Harvey, le Mail 170 et l'édifice Gagnon, Couillard et Gagné sur le boulevard Harvey.

Partisanerie
Le mémoire présenté par le

Comité d'implantation du bureau régional de Radio-Québec à Jonquière fait abstraction de toute partisanerie. "On se contente d'expliquer logiquement les raisons qui font que R-Q. a tout intérêt à s'implanter à Jonquière", avoue Me Simard.

Toutefois, lors de la présentation d'hier, le président du comité n'a pas manqué de lancer quelques flèches à l'endroit d'adversaires. Parlant du dossier de la ville d'Alma, Me Simard a déclaré: "à un certain endroit, cela prenait l'allure d'un feu de 'Forest'".



RADIO-QUEBEC A JONQUIERE? — Le président du Comité d'implantation du bureau régional de Radio-Québec à Jonquière, Me Serge Simard, a dévoilé les grandes lignes du mémoire qui sera présenté lors des audiences publiques du 25 février.

(Photo Yves Villeneuve)

Les abonnés de Téléval pourront recevoir Radio-Québec en direct

par Jacques Girard

ROBERVAL (JG) — Après une entente intervenue entre Ga-

gnon TV Service de Saint-Félicien, Microbec, Radio-Québec et le câbro-distributeur roberva-

lois Téléval, les 2.450 abonnés à ce dernier pourront recevoir les émissions de Radio-Québec en direct dès le mois de juin prochain. S'ajouteraient, quelque temps après, deux autres canaux: CTV et ABC.

Cette bonne nouvelle a été annoncée, hier après-midi, par le président de Téléval, M. Ghislain Harvey, qui a profité de la circonstance pour faire la lumière sur cette entente entre ces divers partis.

Actuellement, les abonnés de Téléval reçoivent les émissions de Radio-Québec en différé, une semaine plus tard; mais en juin, cela va changer. Grâce à une contribution de \$1.500 mensuellement de R-Q. à Télé-

val, celui-ci "se raccordera" à Gagnon Service de Saint-Félicien, au pied de la Côte du Cran, lui permettant de capter R-Q. en direct. En fait comme l'a expliqué le président Harvey, "ce chèque de \$1.500 est signé par Téléval qui l'expédie à Gagnon Service de Saint-Félicien en vertu de l'entente". C'est Microbec avec qui est affilié Gagnon Service qui diffuse les émissions de R-Q.

Toutefois, en vertu de cette entente, Téléval déboursera, quelques mois après la réception de R-Q. en direct, une somme de \$1.400 mensuellement pour offrir à ses abonnés deux nouveaux "postes": CTV et ABC (canal 22). C'est une obligation de l'entente en question.

Pour ce faire, Téléval devra investir une somme d'environ \$50.000 et le président

Harvey a indiqué que le montant de l'abonnement fixe présentement à \$8.05 sera majoré. Cette hausse serait commandée par l'obligation de "capter" les deux autres stations (CTV et ABC), et du fait qu'on doit "investir pour aller chercher le signal de Gagnon Service au pied de la Côte du Cran, une distance de 11 kilomètres jusqu'aux installations de Téléval situées au premier rang".

Rappelons que la subvention donnée (\$1.500 par nous) dans le cas de la réception en direct de R-Q. par cette même société interdit une augmentation du montant réclamé aux abonnés. Dans le cas de Téléval, c'est la diffusion des "deux autres postes" qui le permettra.

Employant 5 personnes, Téléval existe depuis 1978. On parle d'un investissement de \$600.000.

Le président Harvey a profité de la présence de la presse pour remercier la collaboration des députés Lamontagne, Brassard et de la Chambre de commerce dont les efforts ont, en fin de compte, porté fruits.



Ghislain Harvey

VENTE DU TRAPPEUR AU CONSOMMATEUR

Fourrures CANO 1500, Roussel Cap St-François
SEUL INTERMEDIAIRE Tél.: 549-7515.

30 manteaux de loutre naturelle.	A partir: \$2,250
70 manteaux de castor, long poil.	A partir: \$1,195
4 manteaux de castor.	A partir: \$995
10 manteaux de chat.	A partir: \$1,095
4 manteaux de loup.	A partir: \$1,800

Tirage de 2 manteaux de castor
juin et Noël 1981.

Condamnés pour braconnage

QUEBEC (MLCP) — Des verdicts viennent d'être rendus relativement au démantèlement d'un réseau de braconnage sur la rivière Saguenay à l'été de 1979. Voici les noms des prévenus et les amendes données en rapport avec des accusations de ventes de saumons capturés illégalement, de possession illégale de filets de pêche et de pêche illégale dans cette rivière.

NOMS	AMENDES	NOMS	AMENDES
Dufour, Cyrille	\$ 800.00	Simard, Gilles	\$3,900.00
Dufour, Léonce	\$1,600.00	Simard, Jean-Roch	\$ 200.00
Dufour, Marc	\$2,400.00	Simard, Julien	\$ 200.00
Dufour, Marcel	\$1,200.00	Savard, Victor	\$ 600.00
Dufour, Renaud	\$1,600.00	Savard, Stéphane	\$1,400.00
Dufour, Viateur	\$ 500.00	Savard, Bruno	\$1,000.00
Dufour, Michel	\$1,000.00	Brisson, André	\$2,000.00
Gauthier, Arnaud	\$ 500.00	Gagnon, Jeannot	\$ 900.00
Gauthier, Bernard	\$ 850.00	Tremblay, Michel	\$1,000.00
Gauthier, Rosaire	\$1,000.00	Tremblay, Réjean	\$1,000.00
Simard, Dany	\$1,400.00	Bouchard, Angelo	\$2,800.00
Simard, Germain	\$3,800.00	Maltais, Normand	\$ 500.00
Simard, Patrice	\$1,400.00	Hovington, Elie	\$1,000.00
Simard, Jeannot	\$2,475.00	Deschênes, Roger	\$ 200.00
Simard, Paul	\$1,850.00	Boucher, Cyrille	\$ 200.00
		Rousseau, Maurice	\$ 200.00

D'autres sentences seront prochainement prononcées en rapport avec cette affaire.

VOUS ET NOUS

ENSEMBLE... POUR LA VIE

ASSURANCE-VIE	RENTES	ASSURANCE COLLECTIVE
✓ Avec ou sans participation	✓ Viagères	✓ Vie
✓ Sécurité familiale	✓ Epargne-retraite	✓ Indemnité hebdomadaire
✓ Educative	✓ Econo-rente	✓ Assurance-maladie
✓ Commerciale	✓ A versements invariables	✓ Dentaire
✓ Hypothécaire		✓ Rente mensuelle d'invalidité

PLANIFICATION SUCCESSORALE — CONVENTION ENTRE ASSOCIÉS

L'ÉCONOMIE MUTUELLE-VIE

SIÈGE SOCIAL: 385 est. rue Sherbrooke, Montréal, Qué. H2X 3K9, Tél. 842-8221

BUREAU RÉGIONAL: 54 est. rue Racine, Suite 201, C.P. 1433, Chicoutimi, Qué. G7H 1S7, Tél. (418) 545-4241

LE MARDI SEULEMENT*

SEULEMENT

\$1.99

Ord.: \$2.90

De 14 heures à la fermeture, procurez-vous le DÎNER comprenant 3 morceaux de Bon Poulet Frit Kentucky, salade de chou, pommes de terre frites et pain à la grecque au prix dérisoire de \$1.99.

*Aux Villas du Poulet participantes
*Excepté l'Abitibi

La recette du col Sanders de

Poulet Frit Kentucky

MdC

SEULEMENT

\$1.99

Ord.: \$2.90

La Villa du Poulet

fourre-tout



marcel rivard

Conférences pour étudiants

Dans le cadre d'une campagne visant à promouvoir le mieux-être de la population étudiante, se tiendra les 24 et 25 février à l'école polyvalente d'Arvida, une série de conférences portant sur l'alcoolisme, le tabagisme et la toxicomanie.

Ces rencontres s'adressent plus particulièrement aux étudiants du secteur professionnel et général de cette école polyvalente.

On y abordera entre autres sujets les effets sur l'organisme ainsi que l'aspect social des différents thèmes abordés au moyen de documents audio-visuels et matériels didactiques spécifiques.

Au nombre des conférenciers figurent notamment des agents de la Sûreté du Québec et de la Gendarmerie royale de même que des infirmières et des gens impliqués dans le milieu étudiant.

Invitation aux immigrés

Le Bureau d'accueil, d'information et de références de Chicoutimi invite tous les immigrés, néo-Canadiens, à se rendre le rencontrer en cette période de réjouissances du Carnaval-Souvenir de Chicoutimi.

Les nouveaux citoyens sont particulièrement invités durant l'après-midi de tous les jours de cette semaine-ci. Ils sont les bienvenus au bureau dont les locaux sont situés à l'intérieur du Centre communautaire du Christ-Roi, situé au 370, de la rue Sainte-Anne.

Des excuses à l'épouse

Petite mise au point bien nécessaire à la suite de la publication, hier dans cette même page, d'une histoire à propos de l'épouse du député fédéral Marcel Dionne.

On y disait que l'épouse du député chicoutimien avait été "oubliée" lors d'une réception offerte à l'occasion de la visite du gouverneur général Ed Schreyer. Et qu'on aurait dû la voir au côté du couple vice-royal, bien plus en tous les cas que l'épouse du député Marc-André Bédard.

Or, l'épouse du député Dionne n'a pas été "oubliée"; lorsqu'il l'a aperçue à travers la foule de plus de cent personnes, le chef du protocole s'est même excusé publiquement auprès d'elle et a même dit à la foule que madame Dionne aurait dû normalement être placée au côté du gouverneur-général.



De l'humour bien placé

Le nouveau responsable du bulletin d'information de l'Université du Québec à Chicoutimi se paie de temps en temps le loisir de faire de l'humour.

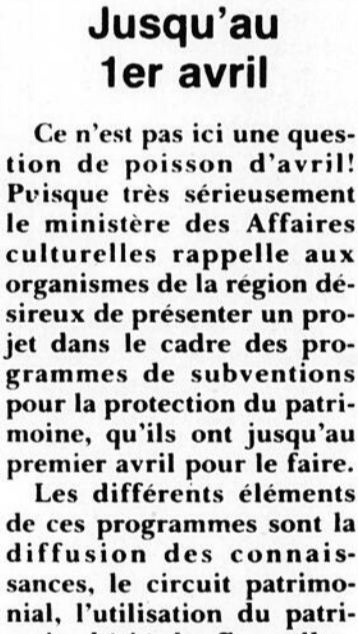
Voici la dernière qu'il a pondue avec quatre photographies prises à l'occasion de la récente visite à l'UQAC du leader syndical Louis Laberge...



Scoutisme international

C'est demain, à 19h30, à l'école polyvalente Lafontaine, de Chicoutimi, que le Père Ambroise Lafontaine tiendra une conférence portant sur son expérience du scoutisme international.

Toute la population de la région est invitée à assister à cette conférence qui s'inscrit dans le cadre de la Semaine internationale du scoutisme et du guidisme.



Jusqu'au 1er avril

Ce n'est pas ici une question de poisson d'avril! Puisque très sérieusement le ministère des Affaires culturelles rappelle aux organismes de la région désireux de présenter un projet dans le cadre des programmes de subventions pour la protection du patrimoine, qu'ils ont jusqu'au premier avril pour le faire.

Les différents éléments de ces programmes sont la diffusion des connaissances, le circuit patrimonial, l'utilisation du patrimoine bâti à des fins collectives, la connaissance du patrimoine et le patrimoine autochtone.

Les formulaires d'inscription sont disponibles au bureau régional du ministère situé au 522 est, de la rue Jacques-Cartier, de Chicoutimi.



Les rivières, des dépotoirs

Quand on connaît bien Jules Dufour, professeur du département de géographie de l'Université du Québec à Chicoutimi, on peut s'attendre à une bonne conférence de sa part lorsqu'il est invité à ce titre devant une association.

Or, c'est fort probablement ce qui se passera mardi de la semaine prochaine, lors du "mardi écologique" qui se tiendra à compter de 19h30 à l'hôtel de ville d'Alma.

Sujet de la conférence de Jules Dufour: "Nos rivières, des dépotoirs à neige!"

Une ogresse pour fiancée

La fiancée est sans doute fort jolie, a 19 printemps, achève ses études secondaires, mesure tout juste 5 pieds et 2 pouces et pèse seulement 92 livres.

Mais pour l'instant, pas question de mariage même si son amour pour son bel officier de marine est très grand, parce qu'il en coûterait sans doute très cher à l'élu pour faire vivre son épouse.

A cause d'un mauvais fonctionnement rénal, la jeune fiancée, Amy Brown, de Jackson, dans le New Jersey, n'arrête pas de manger. Seulement pour son petit déjeuner, elle bouffe une douzaine d'œufs sur le plan avec du jambon, des pommes frites et deux grands verres de lait chocolaté; et je vous fais grâce de son dîner, de son souper, de sa collation d'après-midi...



En mission spéciale

Les gars du zoo de Washington sont aux petits oisillons: ils ont réussi à passer une entente avec leurs homologues londoniens qui leur prêteront, pour quelques jours seulement, Chia Chia, le panda mâle géant du zoo de Londres.

Chia Chia sera en quelque sorte un "envoyé spécial" britannique pour sauver la réputation du zoo de Washington. En fait, ce panda mâle géant est reconnu internationalement non seulement pour son tact mais encore pour son ardeur sexuelle. Il aura la délicate mission de rendre jaloux un autre panda mâle géant qui, à Washington, pourrait porter autre chose qu'une simple amitié à sa compagne Ling Ling qui ne demande qu'à prouver qu'elle peut être une bonne maman panda, en mettant au monde un petit panda fils...



Ah, l'économie d'énergie

Que ne ferait-on plus maintenant en ton nom! Pendant que nous autres, nous nord-Américains que nous sommes, nous roulons encore les grosses bagnoles, les Européens, eux, font tous les efforts du monde pour économiser l'énergie.

A preuve, l'installation qu'on peut fixer entre deux bicyclettes et qui permet de tirer une roulotte assez légère.

On ne se fie donc plus aux chevaux-vapeur mais à la puissance de la pédale. Ce n'est pas bientôt qu'on verra ici des installations du genre. Premièrement, on n'est pas encore suffisamment sensibilisé à l'économie de l'énergie. Deuxièmement, vous voyez-vous avec l'idée de traverser, arrangés de la sorte, notre cher parc des Laurentides?

horaire (3) CJBQ-TV (6-10) CJPQ-TV (8) Radio-Québec (11) CFCF-TV (5) CBJET-TV (7) WEZF-TV (9) TVFQ (4-12) CKRS-TV

11h20 R-Q — WRITE ON! CJPM — LES SATELLIPOPETTES. CKRS — AVANT-MIDI. CFCF — JUST LIKE MOM. CJBR — MELO. R-Q — PARLÉ-MOI. TVFQ — AUJOURD'HUI MADAME. 12h00 CJPM — MIDI NOUVELLES. CBJET — CORONATION STREET. CFCF — THE FLINTSTONES. CJBR — LE TELEJOURNAL. R-Q — N'AJUSTEZ PAS VOTRE APPAREIL. WEZF — FAMILY FEUD. 12h05 CJBR — TES FILLES ET MES GARÇONS. "LE RENDEZ-VOUS" avec Robert Reed, Florence Henderson, Ann B. Davis et Christopher Knight. — A cause de la visite d'une cousine, Sandra doit annuler la soirée qu'elle avait promise à Gregg. Celui-ci lui propose donc de trouver un cavalier à la visiteuse. REPRISÉ. 12h15 CJPM — DU COQ À L'ANE. 12h30 CBJET — THE BOB McLEAN SHOW. CFCF — DEFINITION. TVFQ — LA POLYNÉSIE AU COEUR. WEZF — RYAN'S HOPE. 12h35 CKRS — CJBR — MIDI PLUS. EN DIRECT. 13h00 CJPM — CINE-MARDI. "LES CINGLES DU CAMPING" (Carry on Camping) (5). G.-B. 1969. Comédie de G. Thomas avec Sidney James, Kenneth Williams et Terry Scott. — Deux plombiers entraînent leurs amis dans un camp de nudistes sous prétexte d'aller faire du camping. — Ensemble sans prétention et amusant par moments. Comique primitif. Interprétation convenable. CFCF — THE ALAN THICKE SHOW. Inv.: Shari Lewis, Charity Brown et Steve Ivings. WEZF — ALL MY CHILDREN. 13h30 CKRS — CJBR — FEMME D'AUJOURD'HUI. "LES CHANTEURS ET L'AMOUR". Anim.: Lise Garneau. Int.: Minou Perkowski, Clémence Desrochers, Alys Robi, Louise Forestier, Donald Lautrec et Pierre Letourneau nous livrent leur conception du mariage et des relations amoureuses. CBJET — WOK WITH YAN. Chow mein au porc et crevettes aux noix de cajou. R-Q — LE MARCHÉ AUX IMAGES. "JONGLERIES MATHÉMATIQUES". "SI TU POUVAIS VOIR LA TERRE". "L'ÉVOLUTION". "POURQUOI LES PAPAS TRAVAILLENT?". "RACONTE". et "LA CONQUÊTE DE L'ESPACE". REPRISÉ. TVFQ — NUMERO UN. ALEX METAYER. 14h00 CBJET — TODAY FROM QUEBEC. "QUEBEC REPORT". Anim.: Bob McKeown. CFCF — ANOTHER WORLD. WEZF — ONE LIFE TO LIVE. 14h30 CJPM — JAMETTE VEUT SAVOIR... La femme et la beauté. CKRS — CINEMA. "LE CERCUEIL VIVANT" (The Oblong Box) (5). G.-B. 1969. Drame d'horreur de G. Hessler avec Vincent Price, Christopher Lee et Alastair Williamson. — Après des épreuves horribles, un homme défiguré entreprend de se venger de ceux qui l'ont lésé. — Horreur à la petite semaine. Effets appuyés. Une certaine habileté dans la mise en scène. CJBR — CINEMA. "EDOUARD ET CAROLINE" (3). Fr. 1951. Comédie de J. Becker avec Anne Vernon, Daniel Gelin et Jean Galland. — Deux jeunes époux viennent près de se séparer à la suite d'une querelle. — Humour et sensibilité. Rythme alerte. Excellente interprétation. R-Q — MON AMI PIÉROT. TVFQ — MÉDICALE. 15h00 CBJET — THE EDGE OF NIGHT. CFCF — TEXAS. R-Q — PLANÈTE. WEZF — GENERAL HOSPITAL. 15h30 CJPM — PREVENTION SANTE. Ligne ouverte. CBJET — TAKE 30. R-Q — LES LUNDIS DE PIERRE MADEAU. TVFQ — PASSEZ DONC ME VOIR. 15h45 CJPM — SERVICES À LA COMMUNAUTÉ. Ligne ouverte. 15h55 TVFQ — ACTUALITÉS RÉGIONALES. 16h00 CJPM — SCOOBY-DOO. CBJET — YES YOU CAN. Anim.: Kevin Gillis, Tammy Bourne, Trevor Bruneau et Cuddles Ford. Inv.: Dan Ripley, détenteur du record mondial de saut à la perche en salle. — Le 1,281e but de Pele. — L'évolution du saut à la perche. CFCF — THE MAD DASH. WEZF — THE MIKE DOUGLAS SHOW. 16h30 CJPM — LA SOEUR VOLANTE. "LE PETIT ORPHELIN" avec Brian Nash. — Un jour qu'elle aide un petit orphelin à faire voler son cerf-volant, Soeur Bertrille est soulevée dans les airs. REPRISÉ. CKRS — CJBR — L'INGÉNIEUR DON QUIXOTE. CBJET — HAPPY DAYS. "HOWARD'S 45TH BIRTHDAY". — Howard Cunningham célèbre son anniversaire dans la tristesse et veut quitter la maison. Fonzie vient sauver la situation. REPRISÉ. CFCF — FAMILY FEUD. R-Q — AU JOUR LE JOUR. 17h00 CJPM — LES TAMMANS. CKRS — CINEMA DE 17 HEURES. "DUEL" (3). E.-U. 1972. Drame de S. Spielberg avec Dennis Weaver, Jacqueline Scott et Eddie Firestone. — Sur les routes de la Californie, un camion-citerne poursuit une voiture conduite par un démarcheur. Cadres audacieux. Recit haletant. Montage éloquent. Interprétation excellente. — A. CBJET — KING OF KENSINGTON. Avec Janet Mallett. — Larry invite chez lui une vieille dame qui a l'air de vouloir s'y installer à demeure. REPRISÉ. CFCF — THE PRICE IS RIGHT. CJBR — LES PIERRAFEU. "FRED EL TERRIFICO CALLLOU" avec les voix de Paul Berval, Monique Miller, Claude Michaud et Denise Proulx. — Les Callou et les Laroche passent leurs vacances au Mexique. REPRISÉ. R-Q — NEUF ET DEMI. TVFQ — POUR LES JEUNES. WEZF — ALL IN THE FAMILY. "A GIRL LIKE EDITH" avec Theodore Bikel et Giovanna Puccini. — Le boucher rend visite aux Bunker et leur présente sa fiancée. Celle-ci se persuade bien vite que Klemmer s'intéresse toujours à Edith. REPRISÉ. 17h30 CBJET — ALL IN THE FAMILY. "ARCHIE'S DOG DAY AFTERNOON" avec Allan Melvin et Tracy Bogart. — Archie amène un chien du voisinage chez le vétérinaire après l'avoir accidentellement blessé. REPRISÉ. CJBR — AUX FRONTIÈRES DU CONNU. "MÉDECINE: LA PHYTHÉRAPIE". Quatrième de cinq parties. Anim.: Paul-Emile Tremblay. — Que penser de cette méthode qui utilise uniquement les plantes dans le traitement des maladies? REPRISÉ. WEZF — FIRST NEWS. 17h45 TVFQ — TELE-FEUILLETON. 18h00 CJPM — STUDIO 6. CBJET — THE CITY AT SIX. EN DIRECT. CFCF — PULSE. EN DIRECT. CJBR — CE SOIR. EN DIRECT. R-Q — PASSE-PARTOUT. TVFQ — AVIS DE RECHERCHE. Inv.: Jean Falissard et Roland Magdane. WEZF — ABC WORLD NEWS TONIGHT. 18h30 CJPM — LA CONQUÊTE DE L'OUEST. R-Q — PAYS ET PEUPLES. TVFQ — DES CHIFFRES ET DES LETTRES. WEZF — ADAM-12. "ELEGY FOR A PIG" avec Martin Milner et Kent McCord. — Malloy nous raconte la vie d'un policier. REPRISÉ. 19h00 CKRS — LA FEMME BIONIQUE. "LA PRINCESSE AURA" avec Lindsay Wagner, Richard Anderson et Helen Hung. — Un satellite climatique quitte sa trajectoire de façon mystérieuse et atterrit près d'Ojai. Jaimie a la surprise d'en voir sortir une jeune fille qui lui révèle être la princesse Aura, venue de la planète Zoria. CBJET — BARNEY MILLER. "THE BIRD" avec Michael Lombard et Miriam Byrd-Nethery. — Wojo est atterri par la mort soudaine de son perroquet et le roman qu'il a écrit Harris est prêt à être publié. REPRISÉ. CFCF — M*A*S*H. CJBR — LE MONDE MERVEILLEUX DE DISNEY. "THE SECRET OF LOST VALLEY" (5). Première de deux parties. E.-U. 1978. Aventures de V. Morrow avec Gary Collins, Mary Ann Mobley et Brad Savage. — Un adolescent en voyage avec ses parents découvre une tribu indienne présumée disparue. — Film tourné pour la télévision. Sujet valable. Traitement inégal. Interprétation adéquate. — E. R-Q — LES DERNIERS CAVALIERS. "L'OUEST AMÉRICAIN". — La vie des cow-boys du Far-West, une région qui conserve toujours un parfum d'aventure. REPRISÉ. TVFQ — AUJOURD'HUI MADAME. "LES FOUS DU BOULOT". Anim.: Martine Chardon et Jacques Garat. WEZF — BONANZA. 19h30 CJPM — LE CLAN BEAULIEU. "UN HEUREUX COMPROMIS". Texte de M. Marin avec Roland Chénail, Claudine Chatel, Huguette Oigny et Pascal Rollin. — Pour que Geneviève soit plus disponible, Léon-Joseph entretient une solution pouvant accommoder tout le monde. Jeanne apprend que Patrice s'informe d'elle très souvent. Ginette veut savoir si elle a réussi à gagner l'estime des parents de Sergio. CBJET — CONSUMERSCOPE. Anim.: Kathy Keefler. Rep.: Stéphanie Brunelle. — Comment planifier sa carrière. CFCF — STARS ON ICE. Anim.: Doug Crostley. Avec Toller Cranston. Inv.: Jo Starbuck, Ken Shelley, Jock McConnell et Patricia Dodd. 20h00 CJPM — TOUTE LA VILLE EN PARLE. Anim.: Pierre Couture et Danielle Oumet. CKRS — CJBR — TERRE HUMAINE. CBJET — WEZF — HAPPY DAYS. CFCF — MUSIQUEBEC. R-Q — EN SCÈNE. Inv.: le groupe Pure-Laine. TVFQ — LA POLYNÉSIE AU COEUR. "LE PASTEUR ET LA VANILLE". — Portrait d'une petite communauté protestante de l'île Huahine. 20h30 CJPM — HAWAII 5-0. "LE MARIONNETTISTE" avec Jack Lord, James MacArthur, Mildred Natwick et Robert Vaughn. — Une femme, auteur de romans policiers, tente de venir en aide à McGarrett au cours d'une enquête sur la mort d'un scaphandrier. CKRS — CJBR — RACE DE MONDE. CBJET — THREE'S COMPANY. WEZF — L'AVENIR & SHIRLEY. 21h00 CKRS — CJBR — TELEMAN. Anim.: Pierre Olivier. CBJET — THE FIFTH ESTATE. Rep.: Adrienne Clarkson, Ian Parker et Eric Mallin. (60 min.). CFCF — THE TIM CONWAY SHOW. Avec Maggie Roswell, Miriam Flynn, Bert Berdis, Dick Orkin et Harvey Korman. — Tim et Harvey jouent le rôle de savants dans la jungle; Tim fait une imitation des annonces de blue-jeans; Maggie et Miriam se retrouvent dans "New York, New York" en compagnie des "Don Crichton Dancers". * R-Q — CINE-MARDI. "LA PLANÈTE SAUVAGE" (2). Fr. 1973. Science-fiction en dessins animés de R. Laloux. — Sur une planète habitent des créatures intelligentes à la peau bleue qui emploient comme animaux domestiques des êtres plus petits à la forme humaine. — Intrigue fort originale. Méthodes d'animation inventives. Touches poétiques. TVFQ — NUMERO UN. ANNIE CORDY. Inv.: Sacha Distel, Julio Iglesias, Jean-Pierre Aumont et plusieurs autres. WEZF — THREE'S COMPANY. 21h30 CJPM — MICHEL JASMIN. CFCF — LIVE IT UP. Anim.: Jack McQuinn, Mary Lou Finlay et Alan Edmonds. — Quelle influence la température peut avoir sur la santé; la difficulté de faire enregistrer des brevets d'inventions au Canada. Inv.: les "Oak Ridge Boys". WEZF — TOO CLOSE FOR COMFORT. 22h00 CKRS — JAMAIS DEUX SANS TOI. "LA MOUR AVEC UN GRAND A". Texte de G. Fournier avec Jean Bessé, Angèle Coutru, Valérie Gagné, Yvette Thuot et Margot Campbell. — Dominique Croit avait trouvé le grand amour. REPRISÉ. CBJET — THE GREAT DETECTIVE. "MURDER BY SCOTT". Première de deux parties avec Douglas Campbell, Sandy Webster, James Dugan, Alain Scarfe et Diana LeBlanc. — Convinquon que son épouse complète avec son amant pour l'assassiner, un avocat fait appel à son ami, l'inspecteur Cameron. CFCF — WEZF — HART TO HART. "SLOW BOAT TO MURDER" avec Robert Wagner, Stefanie Powers, Lionel Stander, Lee Wilkof et Amy Madigan. — Les Hart tentent de prouver l'innocence de leur ami, Stanley Friesen, qui est injustement accusé de meurtre. CJBR — VIVRE EN FAMILLE. "LE SOLEIL A RENDEZ-VOUS AVEC LA LUNE". — Les malaises dans les relations hommes-femmes chez les 25-35 ans: témoignages de trois hommes et trois femmes qui s'accusent mutuellement et qui font le constat de ce qui les divise. TVFQ — QUESTION DE TEMPS. "L'AUTO LA FIN D'UN REGNE". Anim.: Louis Berriot. 22h29 CJPM — LA QUOTIDIENNE. 22h30 CJPM — LES NOUVELLES TVA. CKRS — CJBR — LE TELEJOURNAL. 23h00 CJPM — SPORTS. CBJET — CFCF — WEZF — NEWS. 23h10 CKRS — CJBR — NOUVELLES DU SPORT. 23h15 CJPM — LA COULEUR DU TEMPS. CKRS — CJBR — TEXAS ARTS. TVFQ — PASSEZ DONC ME VOIR. 23h21 CFCF — PULSE. 23h25 CJPM — CINE-DETENTE. "LE COMMANDO DES MORTS-VIVANTS" (Shock Waves) (5). E.-U. 1975. Drame d'horreur de K. Wiederhorn avec Brooke Adams, Peter Cushing et John Carradine. — Des naufrages sont pourchassés sur une île par des soldats nazis que des expériences scientifiques ont transformés en êtres monstrueux. — Suspense artificiel. Un certain sens de l'effet. Personnages mal définis. Interprétation acceptable. CKRS — CJBR — JEAN-PAUL II EN ASIE SÉCULIAIRE. Anim.: Myra Crean et Claude Thériault. — L'arrivée du pape aux Philippines. 23h27 CBJET — THE CITY TONIGHT. 23h30 WEZF — ABC NEWS NIGHTLINE. 23h40 TVFQ — ACTUALITÉS RÉGIONALES. 23h55 CBJET — WATER MARGIN. 00h00 * CFCF — THE 12 MIDNIGHT MOVIE. "CAMILLE" (3). E.-U. 1936. Drame romantique de G. Cukor avec Greta Garbo, Robert Taylor et Henry Daniell. — Pour ne pas nuire à son avenir, une femme quitte son amant. — Adaptation de "La dame aux camélias". Style un peu vieilli d'un romantisme accentué. Ensemble très soigné. * WEZF — TUESDAY MOVIE. "INTIMATE STRANGERS" (5). E.-U. 1977. Drame psychologique de J. L. Moxey avec Dennis Weaver, Sally Struthers et Tyné Daly. — Les problèmes d'une jeune femme mariée à un homme violent. — Film tourné pour la télévision. Tendances mélodramatiques. Mise en scène correcte. Jeu valable des interprètes. 00h25 CKRS — LES REGLES DU JEU. "LE MÉDIA-TEUR" avec Gene Barry, Robert Stack et Tony Franciosa. * CJBR — CINEMA. "TROIS SOIRES AU PLAZA" (Plaza Suite) (4). E.-U. 1970. Film à sketches d'A. Hillier avec Walter Matthau, Maureen Stapleton et Lee Grant. — Trois incidents se situant dans une même chambre d'hôtel. — Origine théâtrale sensible. Mise en scène soignée. Présence efficace de Matthau dans chaque sketch.
--

AUJOURD'HUI SUR LE CABLE NOUS VOUS SUGGERONS LES ÉMISSIONS MARQUÉES DE CE SIGNE *

J'ai décidé! Je m'abonne

Regardez nos émissions sur la vie communautaire au canal 13 en soirée

télesag 545-1112

R
ROE
quelq
Robe
surtub
— de
archive
de l'hô
nouvel
foncti
Mme F
elle au

REST
à la re
auton
Lacha
Privé

RO
du de
par l'
mard
ressa
popul
cense
castio
11.200
Il y a
panta
taires
pres
2.022.
Cett
5.579
Par
ans,
sonne
15 ans
302.19
1.170.
on en

ARC
centr
Lavo
Robe
s'acc

ren

Age
Soirée
chestr
20h30
Saint-
Sainte-
sante
val, le
sol de

Mar
févrie
conse
Thém
potoin
resso
UQAC

Cou

Roberval prend ses archives en main

ROBERVAL (JG) — Depuis quelque temps, la municipalité de Roberval cherchait le moyen — surtout pour l'obtention d'un projet subventionné gouvernemental — de mettre de l'ordre dans ses archives entassées dans les voûtes de l'hôtel de ville. De son côté, la nouvelle "bibliothécaire" en fonction depuis avril dernier, Mme Francine Lachance essayait elle aussi d'obtenir un tel projet

pour restructurer la bibliothèque en vue de sa "désaffiliation" avec la Bibliothèque centrale de prêts (BCP) en janvier 1982. De ce désir commun est né le projet "Restructuration de la bibliothèque et des archives" sous les auspices du gouvernement provincial qui a accordé une somme de \$18,000 dans le cadre de son programme d'aide aux travailleurs (PAT).

Comme l'explique Mme Lachance, "les deux projets présentent une certaine similitude, on nous a fait comprendre qu'en s'unissant les chances d'être acceptés étaient meilleures". C'est ce qu'on fit. Faut-il croire que cela était juste? Quoi qu'il en soit, le projet a été accepté et il est déjà en marche depuis le 27 octobre prenant fin au milieu de mars.

nombre de bouquins lors du grand jour de l'ouverture de la bibliothèque enfin "municipalisée" et autonome. Rappelons que des bénévoles participent à la tâche.

Archives et recensement

A la mairie, une équipe de trois personnes formée de Mme Myriam Simard, Mlle Noëlla Thibault et Joseph Lavoie travaillent fébrilement. Tandis que la première analyse le dernier recensement selon certains points précis, les deux autres mettent de l'ordre dans les archives de Roberval, nombreuses si l'on considère que cette municipalité a fêté son 125^{ème} anniversaire en 1979.

Lorsque leur travail sera terminé, il sera possible dans le temps de le dire de retrouver un document, un permis de construction, un règlement municipal, quelle que soit l'année d'adoption.

Il en sera ainsi des procès-verbaux, de la correspondance, de tous les documents accumulés depuis tant d'années dans les voûtes de l'hôtel de ville de la paroisse et de la municipalité fusionnés en 1976.



UNE VOUTE BIEN REMPLIE — Dans cette voûte remplie de documents, c'est l'histoire du développement et de la croissance de Roberval qu'on peut y lire la petite histoire en quelque sorte faite de règlements, correspondances multiples, permis de toutes sortes, procès-verbaux et cela depuis 126 ans. Actuellement, on met de l'ordre dans tout ça.



RESTRUCTURATION DE LA BIBLIOTHEQUE — Ici on travaille à la restructuration de la bibliothèque appelée en janvier 1982 à être autonome rompant avec la BCP. Sous la gouverne de Mme Francine Lachance, (à droite), bibliothécaicienne, on remarque Mlles Louise Privé et Line Gaudreault.

Ils sont 11,200

ROBERVAL — Le décorticage du dernier recensement effectué par l'équipe dirigée par Mme Simard révèle bien des faits intéressants. Selon cette étude, la population selon le dernier recensement de septembre à l'occasion des élections établit à 11,200 personnes la population. Il y a 3,194 familles. Les occupants s'élèvent à 8,038. Les locataires sont au nombre de 1,140 et les propriétaires au nombre de 2,022. Cette population se divise en 5,579 femmes 5,621 hommes. Par couches d'âges, entre 0 et 5 ans, on dénombre 1,154 personnes, de 6 à 10 ans 772, de 11 à 15 ans 937, de 16 à 20 1,174, de 21 à 30 2,191, de 31 à 40 1,760, de 41 à 50 1,170, de 51 à 60 892 et 60 et plus, on en compte 1,150.

Petites statistiques intéressantes, sur les 804 personnes âgées de 65 ans et plus, 488 sont encore propriétaires. Ce volet de ce projet devra permettre un inventaire de tous les genres de commerces. Déjà on a fait un inventaire de tous les métiers et professions de la population de Roberval. Cette étude nous indique qu'il y a six artistes peintres chez nous, tant d'électriciens (55), 21 plombiers, 117 vendeurs, 19 taxis etc., mais le métier de journalistes n'est pas dans la liste. A moins qu'on soit compris dans les journaliers au nombre eux de 548. Ou les autres. On ne parle pas des garçons de table ou des serveuses, non plus. Qu'importe, une étude très intéressante et un projet très vaste.



ARCHIVES ET RECENSEMENT — Tandis que Myriam Simard au centre analyse le dernier recensement, Noëlla Thibault et Joseph Lavoie mettent de l'ordre dans les archives de la municipalité de Roberval. Tout un travail puisque depuis 125 ans, les documents s'accumulent...

par Benoit Munger

LAC-A-LA-CROIX — Il est possible de produire sur une base commerciale, ici au Lac-Saint-Jean, plusieurs des fines herbes que l'on doit importer d'Europe ou d'Afrique, du Maroc, avant que les consommateurs ne puissent les acheter au prix fort dans les épicerie.

Herbec, une petite coopérative de Lac-à-la-Croix fondée il y a un peu plus de deux ans, est en train de se démontrer péniblement, du moins jusqu'à maintenant, mais avec de bonnes raisons d'être optimiste.

Au début, ils étaient une douzaine de personnes sous cette coopérative incorporée en mars 1978 et qui a bénéficié d'une subvention de départ de \$300,000 du gouvernement fédéral dans le cadre d'un programme d'emploi; après deux années de fonctionnement au cours desquelles les difficultés ont été nombreuses, ils se sont retrouvés quatre, trois gars originaires de Dolbeau et un d'Alma.

Année difficile

Le premier été de production, celui de 1979, s'est avéré désastreux, un plein wagon de menthe poivrée achetée en Oregon arrivait dans la région en mauvais



PERSIL — Bernard Doucet nous montre, sur cette photo, l'aspect qu'a le persil une fois séché et mis en sac.

(Photo Karl Tremblay)

état, inutilisable comme matière de base pour entreprendre, sur la terre louée du rang 2 à Lac-à-la-Croix, la culture de la menthe par bouture. Le printemps suivant, on décide d'y aller plus modestement

et les résultats, sans être mirobolants, sont tout de même plus encourageants. A la fin de l'été, on récolte 500 livres de menthe, verte et poivrée; 400 livres de sarriette et 300 livres de persil. Ces 1.200 livres de

fines herbes, une fois séchées, Herbec les a

distribuées elle-même dans 38 magasins de la région sous forme de sacs de vingt grammes vendus au prix de 99 cents chaque, soit bien moins cher que les herbes distribuées par de grosses compagnies importatrices comme Schwartz ou French: "Et la qualité est bien meilleure", ajoute Bernard Doucet, celui qui s'occupe de l'administration à la coopérative.

Optimisme

L'été prochain, Herbec compte bien augmenter considérablement sa production de menthe, de sarriette et de persil. "nos trois points forts" souligne Bernard Doucet, en plus de faire des essais sérieux avec l'origan, le fenouil et le basilic. L'on s'est fixé un objectif de production de 10,000 livres, soit environ 200,000 sacs de fines herbes, sans trop le crier sur les toits, l'expérience ayant jusqu'à maintenant démontré que les impondérables sont nombreux dans ce domaine.

Si on est optimiste, même si le seuil de rentabilité ne sera pas atteint avant deux ans, c'est en partie à cause du fait que les

magasins d'alimentation de la région ont bien accueilli les fines herbes produits à Lac-à-la-Croix.

Dans certains magasins, les sacs distribués par Herbec ont disparu rapidement, signe qu'un produit frais, de bonne qualité et à bas prix trouve facilement preneur.

Selon Statistiques Canada, le Québec importe pour \$16 millions de fines herbes et d'épices à chaque année; le marché de la menthe poivrée serait à lui seul de 300,000 livres. Pourtant, il n'y a, actuellement, qu'un producteur de fines herbes au Québec en plus de la coopérative de Lac-à-la-Croix.

Il s'agit donc d'un domaine presque vierge qui ne demande qu'à être exploité, d'autant plus que ce genre de culture se prête bien à notre sol et à notre climat. Pour les quatre membres d'Herbec, c'est une bonne raison d'espérer même si les choses n'ont pas été faciles jusqu'à maintenant. Mais comme l'avenir, dit-on, appartient aux audacieux...

rendez-vous

Age d'Or, Saint-Laurent — Soirée de carnaval avec orchestre le samedi 21 février à 20h30, sous-sol de l'église Saint-Laurent, Jonquière. **Sainte-Marie** — Soirée dansante dans le cadre du carnaval, le samedi 21 février, sous-sol de l'église.

Alma

Mardi écologique — Le 24 février, à 19h30, salle du conseil de ville d'Alma. Thème: nos rivières, des dépotoirs à neige. Personne-ressource: Jules Dufour, UQAC.

Chicoutimi

Cours de métaphysique (loi

universelle) — Cours donnés par Gérard Fortier, métaphysicien du Vermont, les mercredis soirs, 23 mars, 2 avril, 20 mai et 17 juin. Informations: 543-3117, 545-4403, 543-6081 ou 544-6423.

Aféas, Notre-Dame-de-Grâces, Assemblée ce soir, à 20h00, sous-sol de l'église Notre-Dame-de-Grâces.

Café chrétien — Jeudi, théâtre et vendredi, le chansonnier, Jean-Baptiste Desgagné. Ouverture jeudi et vendredi, de 19h30 à 00h00.

Session de préparation au mariage — Paroisse Christ-Roi les 27, 28 février et 1er mars. Inf.: 543-2930.

Jonquière

Centre amical — Soirée du carnaval, vendredi, le 20 février, à 20h00, 388, boul. Harvey, Jonquière.

Voyage en train — Au Lac-Bouchette prévu dans le cadre du Carnaval de Jonquière, le samedi 21 février. Inf.: Martial Laprise à: 542-4168.

Saint-Vincent-de-Paul, Saint-Jacques d'Arvida — A besoin de vêtements, chaussures, etc. Déposez votre paquet à l'arrière de l'église Saint-Jacques (côté sud), ramassé à chaque jour.

Ligue des Citoyennes — Activité demain soir, à 20h00, salle Horizon, Jonquière. Conférence: Mme Normande Vazil, goûter sera servi. Inf.: 547-4009 ou 547-0256.

LES CINÉMAS FRANCE FILM

Le plan des filles! ROYAUME 1
LES GUERRIERS DE MENNIPPET
bellevue

et la tendresse? LA DEROGADE
Bordel! ROYAUME 2
LES CHIENS SONT LACHES
centre
saguenay

ROLIDES HURLANTS
capitol

AMNDIN BELL ACROQUÉ
élysée
cartier

TOUT CE QUE VOUS VOULEZ SAVOIR SUR LE SEXE
royaume 3
Peter Sellers... Une Légende
BIENVENUE MISTER CHANGE

CANAL COMMUNAUTAIRE 13



*** Grande finale du concours des barbous**
Mardi, 17 février, 19h45.
Mercredi, 18 février, 21h45.
Mercredi, 25 février, 21h45.

*** Encan au Vieux Marché**
Mercredi, 18 février, 17h30.
Jeudi, 19 février, 19h00.

Télégraf Inc. - 545-1112

Québec en bref



Jean Alfred

Retour de Jean Alfred

MONTREAL (PC) — Le député indépendant de Papineau à l'Assemblée nationale, M. Jean Alfred, tentera un retour au sein du Parti québécois.

M. Alfred a en effet annoncé hier qu'il briguera l'investiture péquiste dans la nouvelle circonscription de Chapleau, les militants de cette circonscription ayant, selon lui, sollicité sa candidature.

Premier député de race noire à siéger à l'Assemblée nationale, M. Alfred avait quitté le PQ l'automne dernier après avoir exprimé des divergences d'opinion avec l'ex-ministre de l'Immigration, M. Jacques Couture, au sujet du régime politique haïtien.

Education des adultes

MONTREAL (PC) — Divers organismes ont dénoncé hier, en conférence de presse, les coupures de 20 à 30 pour cent du budget de l'enseignement aux adultes dans les cégeps.

La Confédération des syndicats nationaux (CSN), la Fédération des professionnels, salariés et cadres du Québec, la Fédération nationale des enseignants québécois et la Fédération des employés des services publics estiment que le nouveau régime budgétaire gèle le développement de ce secteur et diminue les services offerts aux étudiants adultes.

Ils dénoncent, de plus, le fait que le ministère de l'Éducation encourage le développement exclusif de la formation professionnelle au niveau de l'éducation des adultes en subventionnant davantage ce secteur que les sciences humaines.

Pâtes et papiers

MONTREAL (PC) — Les compagnies de pâtes et papiers ont les moyens financiers de garantir aux travailleurs forestiers des conditions de travail et de vie décente en forêt.

C'est ce qu'a déclaré hier le président de la Confédération des syndicats nationaux (CSN), M. Norbert Rodrigue, en rendant public un dossier économique et écologique sur la Compagnie internationale de papier (CIP) et les sociétés Québec North Shore et Donohue.

M. Rodrigue a critiqué le fait que ces compagnies aient, à son avis, la gestion des forêts publiques et qu'elles les surexploient.

Le dossier de la CSN affirme que les compagnies papetières réalisent des profits exceptionnels au Québec et au Canada, mais investissent en très grande majorité à l'extérieur du pays, tout en profitant de programmes de subventions extraordinaires.

Canadian Pacific a 100 ans

MONTREAL (PC) — Trains, camions et navires de Canadian Pacific ont fait entendre leurs sifflets, klaxons, cloches et sirènes hier à midi, à l'occasion du centenaire de cette entreprise.

C'est le 16 février 1881 que la Canadian Pacific Railway Company était officiellement constituée en société. Quatre ans plus tard, elle terminait la construction de la pre-

mière voie ferrée transcanadienne.

Entreprise ferroviaire à l'origine, la compagnie est devenue un gigantesque conglomérat. Elle a des intérêts dans l'aviation, la navigation maritime, le camionnage, le pétrole et le gaz, les mines, la forêt et les produits qui en dérivent, l'immobilier, la sidérurgie, l'industrie alimentaire et d'autres secteurs.

Canadian Pacific Ltd a réalisé un profit de \$582 millions l'an dernier. Sa prospérité et sa rentabilité ont suscité des jalousies durant des années et déclenché la colère un peu partout au Canada, notamment chez les fermiers de la Prairie au sujet des tarifs et du service.

A titre de relations publiques et pour marquer le

centenaire de sa fondation, Canadian Pacific va payer la production d'une série de 13 émissions télévisées d'une durée de 30 minutes chacune, relatives au patrimoine artistique du Canada.

La série, qui sera diffusée en 1982, sera produite à Toronto par TV Ontario, le réseau provincial de télévision éducative.



Claude Morin

Visite au Québec du comité albertain

Entretiens avec les politiciens

MONTREAL (PC) — Le comité albertain a rencontré hier les membres du cabinet Lévesque et des procureurs québécois afin d'avoir la version officielle de la position québécoise en

matière constitutionnelle. Le comité, formé de six membres, s'est entretenu avec le ministre des Affaires intergouvernementales, M. Claude Morin, et le leader parlementaire du PQ, M. Claude Charron,

pour rencontrer, plus tard en après-midi, le chef libéral Claude Ryan.

A la suite de cette rencontre, le ministre Charron a déclaré que les justifications post-référendaires

apportées par le premier ministre Trudeau à son projet de rapatriement, ont semé la confusion au Canada en ce qui concerne les réclamations québécoises en matière constitutionnelle.

Le tourisme est plus qu'une activité économique quelconque

QUEBEC (PC) — Il est temps que les gouvernements accordent au tourisme toute la dimension sociale qu'il sous-entend au lieu de le privilégier comme une activité économique quelconque.

C'est du moins l'avis exprimé, hier, par le secrétaire général du Bureau du tourisme social, M. Arthur Haulot, de passage à Québec.

M. Haulot, au nom de l'organisation mondiale du tourisme, effectue présentement une tournée internationale afin d'attirer l'attention des gouvernements sur les positions prises par la conférence mondiale sur le tourisme lors d'une réunion tenue à Manille, aux Philippines, l'automne dernier.

Lors de cette réunion plus de 107 gouvernements nationaux ainsi que 91 organisations intervenant dans les domaines du tourisme et du loisir se sont entendus sur un ensemble de propositions afin d'étendre l'exercice des loisirs touristiques à toutes les classes de la société.

Pour l'organisation, le droit aux vacances et aux libertés du voyage est une conséquence naturelle du droit au travail. Il est par ailleurs reconnu comme élément d'épanouissement dans la Déclaration universelle des droits de l'Homme.

Selon M. Haulot, pour respecter ce droit, les gouvernements se doivent moralement d'intervenir le plus possible

afin d'aider les citoyens à voyager, que ce soit à l'intérieur ou à l'extérieur du pays.

Dans cette perspective, estime-t-il, le tourisme devient un facteur non négligeable de compréhension entre les peuples ainsi qu'une source d'équilibre tendant à applanir les disparités économiques entre les diverses économies nationales.

De plus, selon cette organisation internationale, les gouvernements devraient mettre en place les infrastructures nécessaires pour permettre l'accès aux voyages aux classes les plus démunies de leurs sociétés respectives. Une attention toute particulière devrait en

être accordée aux groupes marginaux de la société comme les handicapés et les personnes âgées.

Selon elle, "les ressources touristiques dont disposent les pays ne peuvent être laissées à une utilisation incontrôlée sans courir le risque de leur dégradation". La conservation de ces ressources, sites historiques, biens ou valeurs culturelles, est l'une des responsabilités des États, poursuit l'organisme.

"Il ne se contente pas d'acheter n'importe quelle destination, la plus lointaine possible. Le touriste est maintenant plus attentif à ce qu'on lui offre pour son temps et son argent".

Avoirs iraniens gelés au Québec

MONTREAL (PC) — La compagnie Canadian Marconi a réussi à faire prolonger la validité d'une injonction temporaire interdisant à l'Iran de retirer des fonds d'un compte de banque spécial, ouvert aux fins de garantir des livraisons de matériel militaire effectuées en 1977 et 1979.

L'injonction accordée la semaine dernière par le juge de la Cour supérieure du Québec, Paul Reeves, interdit à l'Iran de retirer \$115.000 d'un compte à la Banque royale.

Selon la direction de Marconi, le gouvernement iranien a indiqué qu'il pourrait exiger la garantie et soutenir que le matériel valant \$1.16 million, commandé avant la révolution contre le shah, n'a jamais été livré.

Le vice-président de Marconi, Claude Filiault, a expliqué qu'une audition relative à l'émission d'une injonction permanente — qui aurait dû avoir lieu aujourd'hui — avait été reportée au 17 mars. Mais la compagnie devra se présenter de nouveau devant le tribunal le 26 février pour solliciter un autre renouvellement de l'ordonnance provisoire.

Un colloque économique le 28 février à Montréal

MONTREAL (PC) — Le Parti québécois tiendra un "sommet économique de l'Est" le 28 février à Montréal.

Lors de l'annonce de ce sommet, hier dans la métropole, la vice-présidente du parti, Mme Louise Harel, a précisé que la rencontre a pour but de permettre aux députés des quartiers concernés de consulter les organismes communautaires sur les priorités à établir dans le développement de l'Est de Montréal.

Mme Harel a indiqué que le sommet portera notamment sur les problèmes de l'habitation, du transport, de l'environnement, de l'emploi et plus particulièrement sur le développement du port de Montréal.

Outre Mme Harel, le ministre de l'Éducation, M. Camille Laurin, le député de Rosemont, M. Gilbert Paquette, et le député de Sainte-Marie, M. Guy Bisailon, participeront à ce colloque économique.



Aurons-nous notre place dans le monde de demain?

Combien d'adultes vivent encore dans l'attente, dans le rêve, d'espérer la chance de s'épanouir un jour. Mais nous, au Bishop's College School, vivons intensément le moment présent! C'est dans la réalité que nous préparons nos jeunes à prendre résolument leur place dans un monde nouveau.

Bishop's College School est un internat indépendant pour filles et garçons. On y dispense un programme d'études équilibré, de la 7^e à la 12^e année. Et comme nous, chacun reçoit une attention personnelle. Résultat: une participation active de la part de tous.

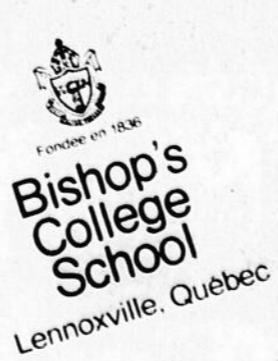
Notre institution est reconnue pour le nombre élevé de ses finissants admis à

l'université de leur choix. Autre avantage: pendant tout leur séjour à l'école, les étudiants suivent un cours de français obligatoire.

Au Bishop's College School, on ne reçoit pas l'éducation uniquement en classe. Chez nous, l'éducation est une façon de vivre, en classe comme en dehors, depuis les sports obligatoires (soccer, football, hockey, ski, athlétisme, rugby) jusqu'aux activités parascolaires (chorale, art dramatique, excursions, corps de cadets). Vous relevez constamment des défis, vous vous formez déjà à prendre la place qui vous revient dans la société.

En somme, nous voyons à ce que chaque finissant parte confiant, vers un monde qui a besoin de lui!

À Lennoxville, sur un campus de 450 acres vous n'êtes qu'à 90 minutes en voiture de Montréal. Pour renseignements, écrivez au Bureau des inscriptions, Bishop's College School, Lennoxville (Québec) J1M 1Z5. Tél. 819-562-7683. Venez nous voir!



Fortuna a porté bonheur à:

 Jean-Louis Lusignan Hull, 5,000\$	 Lucie Vallières Sherbrooke, 10,000\$	 Monique Blanchet, Ste-Foy, 5,000\$	 Robert Matte Yamachiche, 10,000\$
 Mme Morais Shawinigan, 10,000\$	 Louis Blais Belle-St-Paul, 10,000\$	 Francine Chouinard Ste-Foy, 10,000\$	 Robert Lapierre Sept-Îles, 10,000\$

Cherchez vos porte-bonheur. Vous pourriez gagner jusqu'à 10 000 \$.

Frottez-vous à la chance!

Charte des droits de la personne

Trudeau défi l'opposition

OTTAWA (PC) — C'est un véritable défi que le premier ministre Trudeau a lancé lundi à l'opposition, en suggérant que le gouvernement pourrait modifier sa charte des droits de la personne afin de répondre aux besoins de certaines Canadiennes, si les progressistes-conservateurs acceptaient de l'inscrire dans la constitution.

S'adressant à Mme Flora MacDonald, ministre des Affaires extérieures dans la précédente administration conservatrice, il a expliqué qu'il n'avait pas encore

étudié en détails les demandes constitutionnelles adoptées par des centaines de femmes lors d'une conférence qui s'est tenu ce week-end.

Mais le premier ministre a ajouté qu'il était "prêt à parier" que ces modifications seront valables. Il a d'autre part assuré que le gouvernement se penchera sur les changements réclamés par les députés lors de la phase finale du débat constitutionnel qui commence aujourd'hui.

"Nous verrons s'ils constituent une amélioration à la résolution

et nous porterons alors notre jugement", devait-il encore souligner.

Le parti conservateur est, rappelle-t-on, opposé à ce qu'une charte des droits de la personne soit inscrite dans la constitution, se basant sur le fait que les provinces sont divisées quant à son contenu.

Mme MacDonald, avait demandé à M. Trudeau si le gouvernement tiendra compte de la position des femmes qui se déclarent prêtes à donner leur aval à l'en-

chassement de la charte, si Ottawa accepte d'y inclure des mesures renforçant leurs droits.

Changements désirés

Les changements majeurs qu'elles réclament doivent, soutiennent-elles, être contenus dans une politique claire garantissant les droits et libertés aux femmes comme aux hommes, des clauses anti-discriminatoires ainsi que l'inscription des droits à l'avortement et à l'égalité des chances dans le secteur économique.



DEFI — Le premier ministre Trudeau a lancé un véritable défi à l'opposition, hier, en suggérant certaines modifications à la charte des droits de la personne.

(Laserphoto PC)



RETOUR — Le marathonien Terry Fox est de retour à la résidence familiale en banlieue de Vancouver après avoir reçu un traitement à l'Interferon à l'hôpital Royal Columbian.

(Laserphoto PC)

Fox traité à l'interferon

NEW WESTMINSTER, C.B. (PC) — Le coureur unijambiste Terry Fox était de retour à la demeure de ses parents de Port Coquitlam, en banlieue de Vancouver, lundi, après avoir reçu des traitements à l'Interferon à l'hôpital Royal Columbian.

Le médicament expérimental a été administré à Fox dans un dernier effort pour empêcher le cancer d'arriver à sa phase terminale.

Le jeune homme de 22 ans a déjà subi plusieurs traitements de chimiothérapie.

C'est la Société canadienne du cancer, pour laquelle Fox a ramassé \$22 millions avec son "marathon de l'espoir", qui a payé pour le dispendieux médicament.

L'Interferon, qui est un dérivé des cellules blanches du sang, a été fabriqué pour la première fois en 1957 par des scientifiques britanniques.

Il a dû abandonner le 2 septembre à Thunder Bay, en Ontario, après avoir parcouru plus de 5.000 kilomètres.

Arrosage chimique

SAINT-JEAN, T.-N. (PC) — Pour obvier à la perte possible de milliers d'emplois forestiers, le gouvernement de Terre-Neuve a décidé d'entreprendre un programme d'arrosage chimique pour combattre l'infection de tordeuses de bourgeons d'épinettes.

En annonçant cette décision, lundi, le premier ministre Brian Peckford a précisé qu'environ un million d'acres de forêt en pleine production seront arrosés de Matcil au cours de l'année, au coût d'environ \$4,5 millions.

Les lignes de démarcation exactes des régions qui seront arrosées du haut des airs au cours du mois de juin seront connues dans un proche avenir. Les deux tiers du coût de ce programme de prévention seront défrayés par l'industrie forestière de la province tandis que le gouvernement de Saint-Jean en assumera la balance.

Jambe amputée

Fox avait dû accepter l'amputation de la jambe droite au-dessus du genou il y a quatre ans.

Ce handicap ne l'a pas empêché, en avril dernier, de commencer un marathon qui devait le mener de l'Atlantique au Pacifique.

Comité spécial pour les délits sexuels

OTTAWA (PC) — Un comité spécial se penchera désormais sur les conséquences qu'ont sur les enfants, les délits sexuels, y compris la pornographie, annonçait-on lundi à Ottawa.

Dans un communiqué commun publié par le ministre de la Santé, Mme Monique Bégin, et le ministre de la Justice, M. Jean Chrétien, le gouvernement indique que le comité, composé de 11 personnes, remettrait un rapport d'ici deux ans sur les moyens juridiques à prendre pour protéger les jeunes contre l'agression sexuelle et l'exploitation.

Le comité sera présidé par le Dr Robin Badgley qui par ses travaux, lorsqu'il était responsable de la commission fédérale sur l'avortement, a contribué au cours des années soixante-dix à l'étude la plus exhaustive sur ce sujet.

M. Badgley, originaire de la localité ontarienne d'Oakville, enseigne à présent à l'école de médecine de l'Université de Toronto.

La mise sur pied du comité répond aux demandes du corps médical qui, depuis des années, estime que les données et les informations portant sur le sujet controversé des délits sexuels touchant les enfants, sont fausses.

Récemment, les médecins de l'Hôpital de Toronto des enfants malades, révélèrent que sur 1.709 enfants battus et examinés en 1962, 1967 et de 1970 à 1978, 843 furent agressés sexuellement et ont eu des relations sexuelles.

Les cas examinés entre 1977 et 1978, indiquent que 40 pour cent d'entre-eux ont été agressés par des relations sexuelles. Quarante-dix pour cent des victimes étaient des filles.

Rapport du Conference Board

Du pareil au même pour une quatrième année consécutive

OTTAWA (PC) — Dans un rapport rendu public lundi, le Conference Board of Canada a prédit que la croissance des revenus des travailleurs va être inférieure à l'augmentation du coût de la vie, en 1981, pour la quatrième année consécutive.

Selon les 11 spécialistes en relations industrielles qui ont rédigé le rapport, les revenus vont augmenter de 10,5 pour cent cette année, mais le taux annuel d'inflation va atteindre 11,7 pour cent.

La hausse des revenus va peut-être s'élever à 12 pour cent dans les industries payantes, comme les mines, les transports, les communications, les services publics, les finances, les assurances et l'immobilier.

Par contre, cette hausse ne sera que d'environ neuf pour cent dans les secteurs de l'économie qui ne sont pas en expansion, comme le commerce au détail et les services.

que les ouvriers spécialisés de l'Est.

Dans les conventions collectives de travail de la Colombie-Britannique, les salaires vont être plus élevés que dans les autres régions du pays.

Même si les gouvernements fédéral et provinciaux se sont engagés, d'un autre côté, à ne pas payer leurs employés plus que dans l'entreprise privée, ils pourront peut-être le faire quand même, en se disant que le public préfère cela à des grèves.

Contrôle des prix

Le Conference Board ne prévoit pas de retour au contrôle des prix cette année, parce qu'il ne réussit pas à réellement contrôler les prix.

Mais il n'en écarte pas la possibilité, s'il se produit un grand nombre d'augmentations de salaires au-dessus du taux d'inflation ou si une telle mesure est adoptée aux Etats-Unis et que nos dirigeants politiques se sentent obligés de la imiter.

Le premier ministre Trudeau a reconnu, la semaine dernière, l'inefficacité du contrôle, signalant qu'il ne pouvait pas atteindre l'énergie et l'alimentation, qui sont les principales sources de l'inflation.

Est et Ouest

Le Conference Board a prédit, de plus, que l'écart entre les revenus des travailleurs de l'Est du pays et ceux de l'Ouest va continuer à s'agrandir.

Dans l'Ouest, les manoeuvres vont probablement gagner autant

TRUST GÉNÉRAL

Le maître courtier à la mesure de vos besoins

Trois grands noms de l'immobilier au Québec: Des Rosiers, les services immobiliers de Fiducie du Québec et ceux du Trust Général se sont unis pour créer une nouvelle force: le Trust Général.

Un coup de maître...tout à votre avantage

Propriétés résidentielles

Au Trust Général, nous vous aidons à conclure la meilleure transaction possible. Avec plus de 800 agents dans près de 40 succursales au Québec, nous pouvons vraiment vous offrir un service à la mesure de vos besoins et cela à toutes les étapes de votre transaction, du début à la fin.

Copropriétés résidentielles

La vente et l'achat de maisons en copropriété constituent un phénomène relativement nouveau chez nous. Et c'est maintenant à l'enseigne du Trust Général que vous trouverez ceux qui, les premiers, s'y sont intéressés. En cela aussi, nous mettons à votre service une nouvelle force... tout à votre avantage.

Location et vente industrielle, commerciale et agricole

Au Trust Général, nous connaissons bien tous les aspects souvent complexes de ces transactions. Et comme nous réunissons maintenant sous un même nom les spécialistes reconnus des transactions industrielles, commerciales et agricoles, vous êtes assurés d'un service encore plus efficace pour conclure toutes vos transactions.

Investissements immobiliers

Au Trust Général nous saurons vous diriger vers les meilleures transactions. Nos agents sont spécialisés dans l'analyse des différentes occasions de placement. Leur jugement est sûr car ils sont appuyés par nos multiples

sources d'informations. Là encore, nous constituons une nouvelle force tout à votre avantage.

Des services complets et efficaces

Au Trust Général, nous offrons tous les services immobiliers. Ils comprennent, en plus du courtage, l'évaluation d'immeubles, les prêts hypothécaires et l'administration d'immeubles.



Région de Montréal	Joliette (514) 759-1477	St-Hubert (514) 462-1880	Gatineau (819) 568-4141	Succursales spécialisées en
Abitibi (514) 382-8000	Langelier (514) 254-4566	St-Martin (514) 337-4641	Granby (514) 378-8461	transactions industrielles,
Beauhénoc (est) (514) 354-2950	Lakelse (514) 363-4000	(Chomedey) (514) 435-3616	Hull (819) 771-3227	locations commerciales,
Bélouil (514) 467-1211	Longueuil (514) 651-9381	St-Sauveur (514) 435-3616	Lévis (418) 833-4450	investissements.
Boucherville (514) 655-4222	Montréal (514) 735-6433	St-Jovite (514) 227-2663	Québec (418) 688-0630	Montréal (514) 281-1515
Brossard (514) 656-0660	Repentigny (514) 585-5441	St-Thérèse (514) 430-5545	Rimouski (418) 724-4106	Longueuil (514) 651-1904
Daniel Johnson (514) 687-6780	St-Adèle (514) 430-3516		Rivière (418) 862-7286	St-Laurent (514) 334-0700
Duvernay (514) 667-3333	St-Émile (514) 229-6666	Autres Régions du Québec	Sherbrooke (418) 565-8181	Québec (418) 694-0914
Gatineau (819) 568-4141	St-Basile (819) 326-7868	Aylmer (819) 544-4363	Trois-Rivières (819) 375-1601	
St-Ansoy (514) 353-9942	St-Bruno (819) 435-1654	Alma (418) 668-3391	St-Foy (418) 653-9270	Service de copropriétés (514) 281-1818
Jean Talon (ouest) (514) 735-6381	St-Hyacinthe (514) 653-8507	Chicoutimi (418) 549-6490	Sept-Îles (418) 968-1830	
	St-Jacinte (514) 773-2223	Drummondville (819) 477-2227		

*Seule la division des services immobiliers de Fiducie du Québec fait partie de cette fusion.

Malgré une tempête de protestations

Rien n'arrêtera la chasse aux phoques

Par Ed Walters
SAINT-JEAN, T.-N. (PC) — Les chasseurs de phoque de Terre-Neuve et de la Norvège, sans se laisser ébranler par la menace d'une nouvelle vague de protestation, se préparent à leur voyage annuel vers l'immense glacier du Nord-Ouest de l'Atlantique connu sous le nom de Front.

Au sommet où on apprête les navires et où on enregistre les noms de ceux qui feront partie des équipes le 10 mars, jour d'ouverture officielle de la chasse, la tempête annuelle de protestations s'élève un peu partout dans le monde.

Comme chaque année, l'industrie, les gouvernements et les chasseurs eux-mêmes réfutent les déclarations selon lesquelles la chasse aux bébés-phoques place cette espèce animale en danger d'extinction.

Rien ne laisse prévoir un ralentissement de la chasse, considérée par les Terre-neuviens comme une manière traditionnelle de gagner de l'argent pendant les mois maigres du printemps, alors que les villages de pêche le long de la côte nord-est de l'île, d'où viennent la plupart des chasseurs de phoques, sont isolés par les glaces.

Des années de protestations ont eu peu d'impact sur cette province de 560.000 habitants, si

ce n'est de soulever la colère de certains citoyens qui croient qu'on les dépente souvent de manière injuste, comme les meurtriers cruels d'animaux sans défense.

Ressentiment

"L'attitude des gens de Terre-Neuve est à l'opposé de ce que les protestataires voudraient susciter", dit M. Guy Wright, qui a passé une saison à bord d'un navire de chasse au phoque, dans le cadre des recherches qu'il a effectuées en vue d'une thèse de maîtrise sur l'anthropologie, à l'université Memorial de Saint-Jean.

M. Wright, âgé de 28 ans et originaire de Nelson, en Colombie-Britannique, a déclaré au cours d'une interview qu'en général les Terre-neuviens considèrent les protestations comme étant tout simplement la manifestation de gens de l'extérieur qui cherchent à intervenir dans leur vie.

Le gouvernement canadien, qui joue un rôle de premier plan dans les négociations internationales en vue d'établir des quotas de chasse, appuie la position de Terre-Neuve. "L'histoire, de la chasse au phoque est remplie de récits de bravoure, de difficultés et de désastres, dit une publication fédérale décrivant la chasse. Elle est devenue partie

de l'héritage économique et culturel de la côte Est du Canada."

Quotas inchangés

Les quotas globaux, cette année, demeurent inchangés par rapport à ceux de 1980, et sont basés sur le fait que, selon l'information fournie par les scientifiques à l'emploi du gouvernement fédéral, le nombre de phoques a augmenté depuis 1972.

Les navires, les chasseurs sur terre et les aborigènes du Groenland et de l'Arctique canadien pourront prendre 180.000 phoques (harpe) ce printemps-ci. Ce chiffre comprend les 10.000 du Groenland et les 20.000 pour les deux navires qui feront probablement la chasse dans le golfe du Saint-Laurent.

Sur le Front, au large de la côte nord de Terre-Neuve, de cinq à huit navires canadiens qui prendront probablement part à la chasse auront le droit de prendre 56.400 bébés-phoques, tandis que deux ou trois navires norvégiens pourront prendre entre eux 20.000 bêtes.

Le reste pourra être pris par les résidents du nord de Terre-Neuve et du sud du Labrador.

Quant aux phoques à capuchon, le quota de 15.000 se divise de trois façons: les navires norvégiens et canadiens se partagent les premiers 12.000, et les

3.000 autres pourront être pris par les premiers navires qui pourront le faire.

Le gouvernement fédéral dit que l'on pourrait sans problème tuer de 215.000 à 230.000 phoques (harpe). La raison d'être des quotas est de permettre à la population de phoques d'augmenter graduellement jusqu'à 1,6 million. (Elle en compte présentement 1,3 million.)

Chiffres contestés

Les groupes protestataires, qui prétendent que le nombre des phoques diminue chaque année, contestent ces chiffres. Un de ces groupes, la Sea Shepherd Conservation Society, dirigée par M. Paul Watson, de Vancouver, se propose d'arriver cette année en bateau aux environs du Front, après être parti de Glasgow, en Écosse, et de vaporiser sur les bébés-phoques une teinture verte, afin de rendre leur fourrure sans aucune valeur du point de vue commercial.

M. Watson a été trouvé coupable devant une cour du Québec, l'an dernier, à la suite d'une opération similaire dans le golfe en 1979.

La cour du Québec a ordonné à M. Watson de s'abstenir de venir dans les régions où se fait la chasse au phoque, jusqu'en 1983. Cet ordre, cependant, était ré-

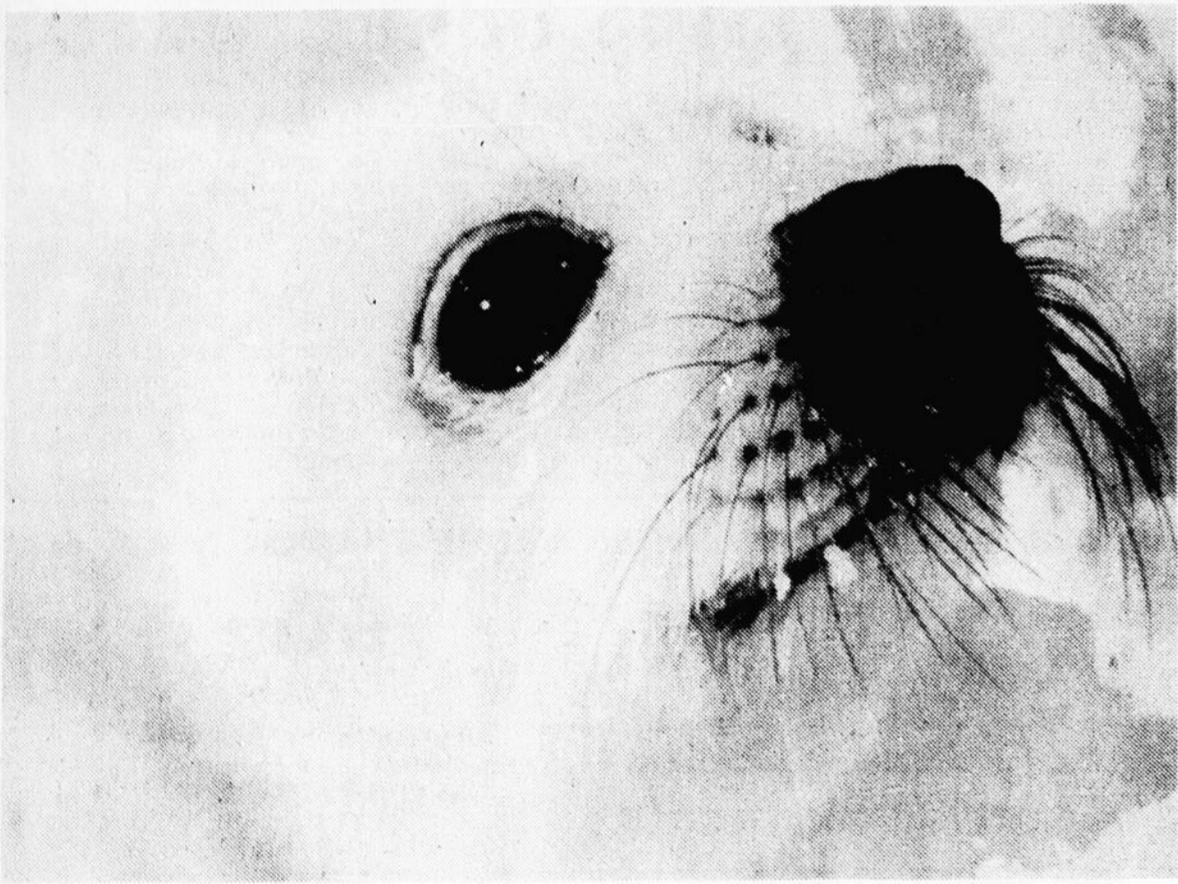


digé en français.

"J'ai signé quelque chose — je ne sais pas ce que c'était, parce que je ne sais pas lire le français", a déclaré M. Watson au cours d'une récente interview à Vancouver.

Il dit que, de toute façon, il

sera à bord du chalutier converti Sea Shepherd quand celui-ci arrivera au Front. Les 32 personnes à bord du Sea Shepherd, un navire de 190 pieds, y compris M. Watson, se proposent d'utiliser un aéroglisseur qui les rapprochera des chasseurs.



CHASSE AUX PHOQUES — Les chasseurs de phoques de Terre-Neuve et de Norvège se préparent à leur voyage annuel vers les glaciers du nord-ouest de l'Atlantique, qu'ils appellent le Front. La saison débute le 10 mars, et rien ne laisse prévoir un ralentissement de la chasse. Cette photo montre en gros plan un bébé-phoque.

(Photolaser PC)

À LA BANQUE DE MONTRÉAL, L'ÉPARGNE-RETRAITE ET L'ASSURANCE-VIE, ÇA FORME UN TOUT!

Des régimes enregistrés d'épargne-retraite avec assurance-vie sans frais supplémentaires: une autre initiative de la Banque de Montréal

Une combinaison gagnante!

La Banque de Montréal lance l'épargne-retraite assortie d'assurance-vie! Dorénavant, les épargnes déposées dans un régime d'épargne-retraite chez nous doubleront automatiquement (jusqu'à concurrence de \$30 000) dans un cas de décès avant l'âge de 60 ans. Ainsi, en plus de réduire vos impôts, vous obtenez maintenant une assurance-vie sans frais supplémentaires!

Ça se fait automatiquement!

Ceux qui ont déjà un dépôt à terme de retraite, un compte spécial de retraite ou un certificat de placement de retraite à la Banque de Montréal recevront automatiquement la protection de l'assurance-vie. Ceux qui souscriront à l'un de ces trois régimes chez nous seront assurés instantanément, en cas de décès accidentel, et recevront une protection complète six mois après la date d'adhésion au régime.

Aucun examen médical ni frais supplémentaires!

Pas besoin de passer d'examen chez le médecin, ni de payer des frais supplémentaires pour recevoir cette protection additionnelle. À la Banque de Montréal, les règles du jeu sont faciles!

Taux d'intérêt toujours aussi avantageux!

Bien sûr, vous profitez d'un taux d'intérêt des plus concurrentiels, tout en réduisant vos impôts et en obtenant de l'assurance-vie sans frais supplémentaires. Toute une série d'avantages qui s'agencent bien!

À vous de jouer... avant le 2 mars 1981!

La date limite de cotisation pour avoir droit à une réduction d'impôts est le 2 mars 1981. Alors hâtez-vous et préparez dès aujourd'hui votre avenir et celui des êtres qui vous sont chers en cotisant à un régime d'épargne-retraite assorti d'assurance-vie à la Banque de Montréal.

Transférez votre R.E.É.R. chez nous!

Notez bien! Si vous transférez votre R.E.É.R. actuel à la Banque de Montréal vous recevrez également la protection de l'assurance-vie. Rien de plus simple! Passez nous voir, nous nous occuperons de tout. Pour moins d'impôts aujourd'hui et encore plus de sécurité demain, renseignez-vous à l'une de nos succursales.

 **UNE INITIATIVE RASSURANTE DE LA BANQUE DE MONTRÉAL**



Scrabble® est la marque de commerce déposée de Selchow & Righter Company et le jeu de lettres utilisé est reproduit avec leur permission.

DU BOEUF AU MENU?

**Boeuf bourguignon?
 Rôti de boeuf?
 Bifteck?**

Voici, pour l'accompagner, trois bons vins de table importés et mis en bouteille par notre Société des alcools.


Ils sont offerts chez les épiciers licenciés et dans toutes les succursales de la cave à vin des Québécois.



Don Quichotte, 750 ml, prix S.A.Q. \$3.75

Côtes du Rhône, A.C., 750 ml, prix S.A.Q. \$4.75

Cuvée des Patriotes rouge, 750 ml, prix S.A.Q. \$3.45

 *...Et supportez-vous la méditation à bien meilleur goût.*

SOCIÉTÉ DES ALCOOLS DU QUÉBEC
La cave à vin des Québécois