

# CAHIER SPORT

Ligue senior de basketball

## ● Mont-Joli se retire ● La saison débute cette semaine

La Ligue senior de basketball de Rimouski entreprendra cette semaine une nouvelle saison, sans les équipes de Mont-Joli, Sayabec et Matane qui se sont retirées du circuit à l'issue de la dernière campagne.

Cette ligue qui existe depuis quelques années compte maintenant six équipes masculines et cinq féminines. Toutes les formations sont rimouskoises sauf les Portageuses et les Portageuses du Cégep de Rivière-du-Loup.

En section féminine, on compte les Pionnières de l'instructeur Lyse Picard, l'U.Q.A.R., de l'instructeur Guy Plourde, le Paul-Hubert de l'instructeur Raymonde Sélesse et les Versatiles de l'instructeur Tonie Dubé. Les Portageuses de Rivière-du-Loup sont dirigées par Richard D'Allarie.

En section masculine, les équipes inscrites sont les Septiques d'Alain Thibeault, le Cégep B de Carl Ruest, l'U.Q.A.R. de Hugues Tremblay et les Portageuses de Denis Lahaie. L'équipe de Paul-Hubert était sans instructeur encore la semaine dernière.

**Nouveau bureau de direction**

Lyse Picard ayant démissionné de son poste de présidente, a été remplacée par Hugues Tremblay. Ce dernier sera secondé de Bruno Lepage au poste de vice-président-trésorier, de Jocelyne Labonté, qui agira comme secrétaire et aide technique, de Danielle Gau-



thier comme publicistes et de Paul Iza qui sera responsable de la cellule d'arbitrage.

Les équipes féminines joueront un calendrier de 16 parties, contre 15 pour les formations masculines.

Afin d'éviter tous les désagréments causés par les intempéries hivernales, on a décidé en section féminine de jouer le plus grand nombre possible de parties avant la période des Fêtes. Ainsi, près des deux tiers du calendrier auront été disputées à ce moment.

**Début, jeudi**

C'est jeudi soir que la saison débute officiellement. Trois matches seront alors présentés. A Rivière-

du-Loup, les Pionnières du Cégep de Rimouski rencontreront les Portageuses à 20h00. A 21h15, l'équipe Cégep B sera opposée aux Portageuses.

A Rimouski pendant ce temps, l'équipe masculine de l'U.Q.A.R. sera confrontée à celle du Cégep A au local D-146 du Paul-Hubert.

Le lendemain, vendredi, ces Septiques de Rimouski rendront visite à l'U.Q.A.R. à 19h30. Dans le match suivant, l'équipe féminine des Versatiles sera opposée à celle de l'U.Q.A.R. Ces deux rencontres seront présentées au gymnase de l'U.Q.A.R.

H.A.



## Clinique de tennis

Des cliniques d'apprentissage à la technique du tennis seront bientôt dispensées par le nouveau pro des tennis intérieurs de Rimouski, Jean-Pierre Côté. Le coût, de ces cliniques variera selon le nombre de gens inscrits. Par exemple, il en coûtera 7\$ pour une heure par personne membre d'un groupe de quatre. Tous les adultes intéressés à suivre ces cliniques n'ont qu'à appeler au club à 724-3269 et laisser leur nom et numéro de téléphone.

Des cliniques pour enfants de 8 à 15 ans auront lieu le samedi matin de 11h00 à 12h00. Ces cliniques d'une durée de 10 semaines coûteront dans leur ensemble la somme de 30\$.

Tous ceux et celles qui seraient intéressés à jouer dans une ligue de tennis devront aviser les responsables des tennis intérieurs le plus tôt possible, à 724-3269.

H.A.

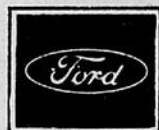
## Inscription à l'école de hockey

Le Service des loisirs de la ville de Rimouski en collaboration avec les instructeurs de l'école de hockey vous informe qu'il y aura une deuxième inscription pour les jeunes de l'école de hockey les 20 et 21 octobre 1981 de 19h00 à 20h30 au pavillon sportif. Pour de plus amples informations vous pouvez communiquer avec Jean-Claude Dumais au service des loisirs à 724-3241.

## CONVOCATION

Tous les membres de "La Cavale" sont convoqués à l'assemblée générale annuelle qui se tiendra au Cégep de Rimouski, local D-127 le mercredi 14 octobre 1981 à 19h30. Les non-membres sont aussi les bienvenus.

VOTRE CONCESSIONNAIRE



**FORD**

195 Léonidas - 723-2223

**AVANT TOUT ACHAT...**

CONSULTEZ NOS REPRÉSENTANTS:

WILDOR DOUCET, WALTER LEBEL,  
VALÉRIEN FORTIN.



195 LÉONIDAS

TÉL.: 723-2223

**MÉDILLON**

**FORD**

RIMOUSKI

**Le nouvel entraîneur-chef des Faucons**

# Marc Blanchet, un homme sérieux et très motivé à la cause de son équipe

La nomination tardive de Marc Blanchet au poste d'entraîneur-chef des Faucons de Rimouski a tiré la plus grosse épine du pied de l'organisation locale de hockey intermédiaire.

D'une part Blanchet s'avère un homme sérieux derrière le banc et d'autre part il semble avoir été bien accueilli par l'équipe et le milieu sportif.

**DORIS LABONTÉ**

Mordu de hockey depuis toujours il est un observateur attentif de la scène locale de ce sport autant mineur que junior et intermédiaire.

Mature, sérieux, disponible et très intéressé, Marc Blanchet possède sûrement des atouts importants pour accomplir sa mission. Toutefois à mesure qu'il s'intègre à l'équipe, il découvre rapidement toutes les embûches qui se dressent devant lui et ses adjoints

Yvan Bouillon, Diamis Lemoignan et Gilbert St-Pierre.

D'abord il y a l'instabilité de son alignement causé par les obligations professionnelles et personnelles de ses troupiers. Puis il y a l'énigmatique situation de la défense où l'on est à court de joueurs expérimentés.

D'ailleurs lors de la partie pré-saison disputée la semaine dernière au Colisée, les candidats à déam-

buler à la ligne bleue furent nombreux, incluant les avants Normand Ruest, Yvan Bouillon, Gino Lévesque, entre autres.

**Une offensive de qualité**

"C'est l'offensive qui donnera le ton aux parties" précise Marc Blanchet, "nous devons constamment porter le jeu en zone d'attaque et axer principalement nos efforts sur l'offensive".

A ce niveau Blanchet peut déjà compter sur trois trois de bonne qualité: Dany Potvin, Marc Caron et Yves Lévesque - Yvan Bouillon, Gino Lévesque et Raymond Bérubé - Normand Ruest, Mario Dejoie et Serge St-Pierre. De plus il a les bonnes cartes pour compléter une quatrième ligne solide avec: Gérard Blais, Denis Lebel, Ray-

mond Ouellet, Donald Tremblay, Ghislain Dunn, auxquels s'ajouteront bientôt Christian Ross et Gilles Gagnon.

On peut donc conclure sans une marge d'erreur élevée que l'attaque sera très solide, comme elle l'a d'ailleurs démontré mardi dernier. Les nombreuses chances de compter, même si elles ont parfois été couronnées d'insuccès, prouvent que les attaquants soulèveront très souvent la foule cet hiver.

Devant les filets tout va bien avec le retour d'André Bernier et la présence de Jean-Guy Blais et Marc Bouchard.

Chez les défenseurs Louis Leclerc et la recrue sortant des rangs junior, Marcel Lebel, sont solides. Denis Lepage et Gaétan Gagnon étaient en poste la semaine

dernière, alors que les Sylvain Tremblay, Jean-Yves Doucet et Réal Francoeur posaient des interrogations.

**Confiance aux jeunes**

Les spectateurs présents mardi dernier ont également perçu que l'entraîneur Blanchet à l'intention de faire confiance à ses jeunes joueurs.

Les Ruest, Potvin, Lebel (Denis et Marcel) ont été utilisés à toutes les sauces, notamment en désavantages numériques.

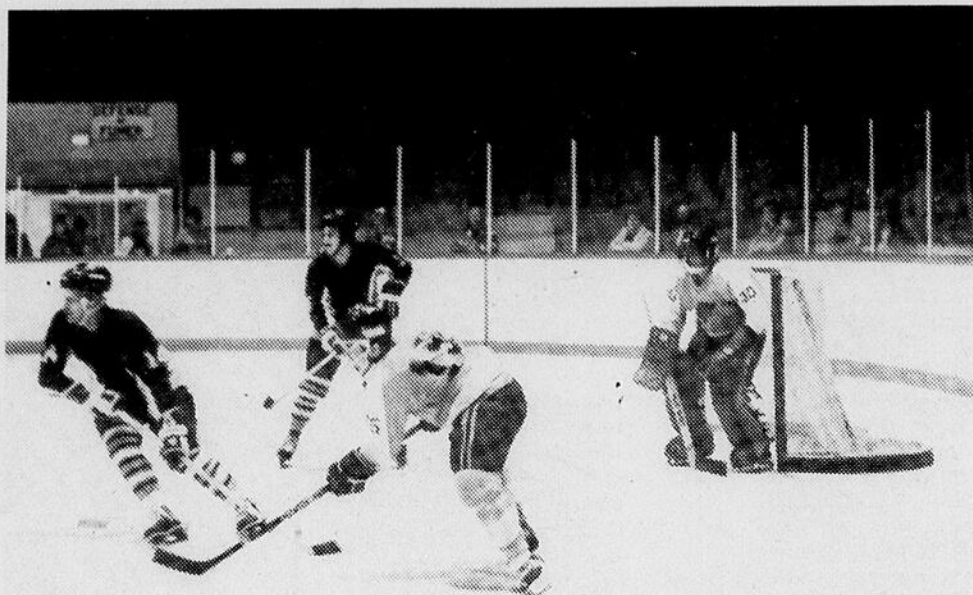
Certes les problèmes seront de taille pour le nouvel entraîneur. Mais son approche positive et son désir de réussir devraient primer.

Nous devrions possiblement retrouver une équipe très intéressante cette saison si quelques nuages se dissipent sous peu.



Marc Blanchet, un instructeur sérieux et positif et qui a eu le bonheur de mettre la main sur deux excellents adjoints en Diamis Lemoignan et Gilbert St-Pierre.

Photo le Rimouskois, D.L.



Jean-Guy Blais a été fort occupé devant la cage des Faucons mardi dernier face aux Explos de Mont-Joli.

Photo le Rimouskois, D.L.

**Ligue républicaine**

## La levée du rideau à Trois-Pistoles dimanche

La Ligue républicaine de hockey entreprendra sa saison, dimanche soir prochain alors que les Explos de Mont-Joli se rendront à Trois-Pistoles y affronter les Lions de l'endroit. Ce match est prévu pour 20h.

Par la suite, soit le vendredi 23 octobre, les Faucons de Rimouski disputeront leur première rencontre à Trois-Pistoles, à 20h30. Le même soir, les 3L de Rivière-du-Loup seront confrontés aux Explos au Stade du Centenaire de Mont-Joli.

**Calendrier de 34 matches**

Cette saison, les formations du circuit républicain disputeront un calendrier de 34 matches. Les équipes d'une section se rencontreront à huit reprises chacune et croiseront le fer avec les formations de l'autre section en six occasions.

Dans la section est, on compte les équipes de Rimouski, Mont-Joli et Trois-Pistoles. La section ouest est composée des clubs Edmundston, Rivière-du-Loup et Témis.

Le calendrier régulier est prévu pour prendre fin le dimanche 14 mars 1982.

Le premier match local des Faucons aura lieu le mercredi 28 octobre. Le Fleur de Lys du Témis sera alors le visiteur. Cette rencontre est prévue pour 20h00. Cette saison, l'équipe rimouskoise jouera 13 de ses 16 matches locaux le mercredi soir. C'est une nouvelle tentative qu'on fait cette année dans le but d'attirer de meilleures assistances.

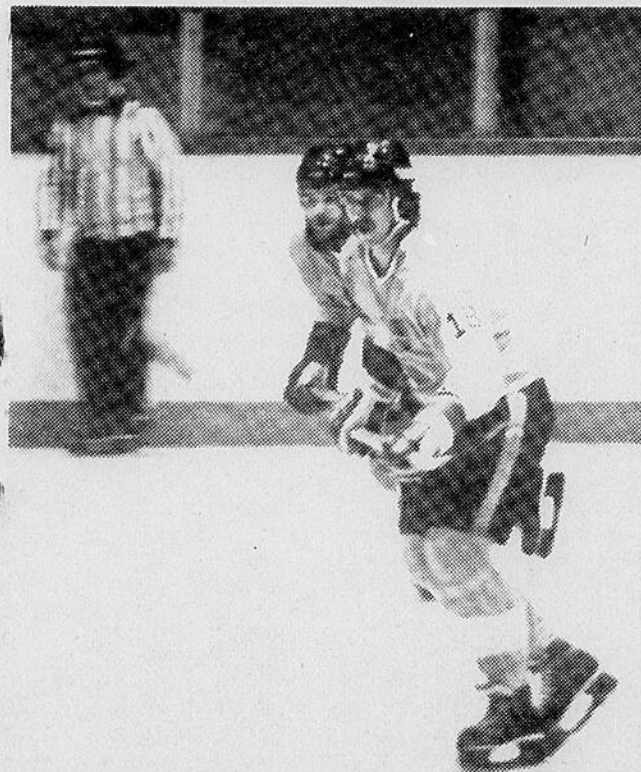
Les Explos de Mont-Joli quant à eux disputeront la plupart de leurs matches locaux le vendredi soir (9).

Ils disputeront cinq au-

tres matches le dimanche et les deux autres, le mercredi. A noter que toutes les parties du dimanche seront jouées en matinée, à 14h00.

La saison qui s'en vient promet énormément parce qu'elle permettra d'accroître des rivalités locales, Mont-Joli-Rimouski-Trois-Pistoles. Le peu de distance à couvrir pour aller encourager l'équipe locale lorsqu'elle se produira à l'extérieur est un facteur très intéressant. Mais il faudra avant tout aller la voir lorsqu'elle sera à la maison.

H.A.



Dany Potvin est une recrue qui impressionne au camp des Faucons.

Photo le Rimouskois D.L.

# Encore 27 joueurs au camp des Faucons de Rimouski



Gino Lévesque pourraient voir passablement d'action à la ligue bleue si la direction des Faucons ne remédie pas à cet urgent problème qu'est le manque de défenseur.  
Photo le Rimouskois, D.L.

\*Encore 27 candidats sont à l'entraînement de l'équipe locale de hockey intermédiaire. L'entraîneur Marc Blanchet estime toutefois qu'il devra signer 25 joueurs pour pouvoir toujours présenter un "banc" de 19 joueurs de qualité.

\*Gilles-Gagnon devrait reparaitre cette semaine après une absence de quelques temps en raison de son travail. Quant à Christian Ross les Faucons ne pourront compter sur lui avant deux autres semaines.

\*Les adjoints de Marc Blanchet, Diamis Lemoignan et Gilbert St-Pierre, agissent comme éclairer lors des parties des Faucons. Blanchet compte sur leurs rapports afin d'apporter les correctifs au jeu.

\*Jean-Yves Doucet et Réal Francoeur ont été vus aux entraînements des Faucons. Rien d'officiel dans les deux cas sinon que Jean-Yves serait sur le point d'effectuer un retour au jeu alors que Réal serait un peu plus hésitant. Marc Blanchet compte énormément sur leur présence afin d'équilibrer son équipe. Surement l'histoire la plus intéressante à suivre...

\*"Evidemment qu'on jouera pour la tête" exprime Marc Blanchet en parlant de la course au championnat. "Mais compte tenu de la puissance des adversaires, j'accepterais volontiers une deuxième position. Mont-Joli représente certes l'équipe à battre pour l'instant".

\*On sait qu'il n'y aura qu'un seul classement cumulé des 6 équipes de la Ligue Républicaine, après les 34 parties régulières. Toutefois deux sections existent quant au nombre

de parties qui opposeront leur trois membres respectifs. Ainsi Mont-Joli, Rimouski et Trois-Pistoles s'affronteront respectivement huit fois, alors qu'elle n'en viendront aux prises que 6 fois avec Rivière-du-Loup, Témiscouata et Edmundston.

\*Les media d'information étaient nombreux lors de la dernière partie hors-concours au Colisée, on a pu rencontrer: Claude Couture (Radio-Canada), Charles Dufresne (CFLP), Paul Roy (Information-Mt-Joli), Guy Simard (CJFP-Rivière-du-Loup), Jean-Claude Leclerc (Progrès-Echo).

\*Les Faucons ont aménagé dans un nouveau vestiaire, du même côté de patinoire que le Lycée Junior. La chambre 79 est maintenant méconnaissable car on y a placé des espaces individuelle, ainsi qu'un épais tapis recouvrant toute la surface du lieu.

\*Denis "Fritz" St-Laurent est de retour comme responsable de l'équipement, alors que Claude "Mad Dog" Plourde (soigneur), Renaud Beaulieu et Mario Bouillon l'assistent dans sa tâche.

\*Il se peut que nous ayons assisté à la dernière partie préparatoire des Faucons, la semaine dernière. Des pourparlers sont entrepris avec une équipe collégiale [St-Georges De Beauce] mais rien n'avait encore été conclu.

\*Toutefois aucune partie ne sera présentée après le 21 octobre" précise le proprio Yvon Dupont.

\*Les officiels en devoir mardi dernier: Richard Michaud [bras rouges], Camille Ouellet et Denis Theriault [sur les lignes].

Doris Labonté

## SPÉCIAL D'OCTOBRE

PROCUREZ-VOUS UNE SCIE À CHAÎNE PROFESSIONNELLE AU PRIX D'UNE CASUELLE. OPTEZ POUR UNE

### JONSEREDS

"451"

pour seulement

## \$449.95



**AMORTISSEMENT INÉGALÉ DU BRUIT ET DES VIBRATIONS.**

La Jonsereds 451 est une tronçonneuse sans rivales. Encore jamais auparavant une tronçonneuse aussi petite et aussi légère n'a bénéficié d'une telle puissance et de qualités aussi exceptionnelles en ce qui concerne la fiabilité, la sécurité et la commodité d'utilisation.

La 451 constitue un nouveau bond en avant. Equipée d'un silencieux d'échappement et

d'un silencieux d'admission, son niveau acoustique est très faible.

La suppression des vibrations est la plus efficace que nous connaissions. Les valeurs sont inférieures de moitié à celles imposées par les autorités suédoises de la sécurité du travail.

La Jonsereds 451 a largement fait ses preuves et ses performances sont inégalées.

PASSEZ LA VOIR DÈS AUJOURD'HUI CHEZ:

## RIMOUSKI SCIE À CHAÎNE (1977 Ltée)

333 CATHÉDRALE, RIMOUSKI - 723-5132

## MISE AU POINT DES MOTEURS

PAS PLUS DE

**33.99** 4 cylindres

**39.95** 6 cylindres

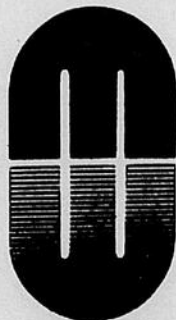
**45.58** 8 cylindres

- REMPLACEMENT DES BOUGIES (par des bougies neuves Motorcraft) ainsi que le rotor.
- RÉGLAGE DE L'AVANCE DU CARBURATEUR ET DES COURROIES.

- VÉRIFICATION DU CHAPEAU DE DISTRIBUTEUR DES DURITES (HOSES) DU SYSTÈME DE REFRIGÉRATION DES CÂBLES DE BOUGIES DE LA BORNE DE LA SOUPAPE V.P.C. DES FILTRES À AIR ET ESSENCE.

**PIÈCES ET MAIN-D'OEUVRE COMPRISES, COMPREND LES CAMIONS LÉGERS ET LES VOITURES ÉTRANGÈRES.**

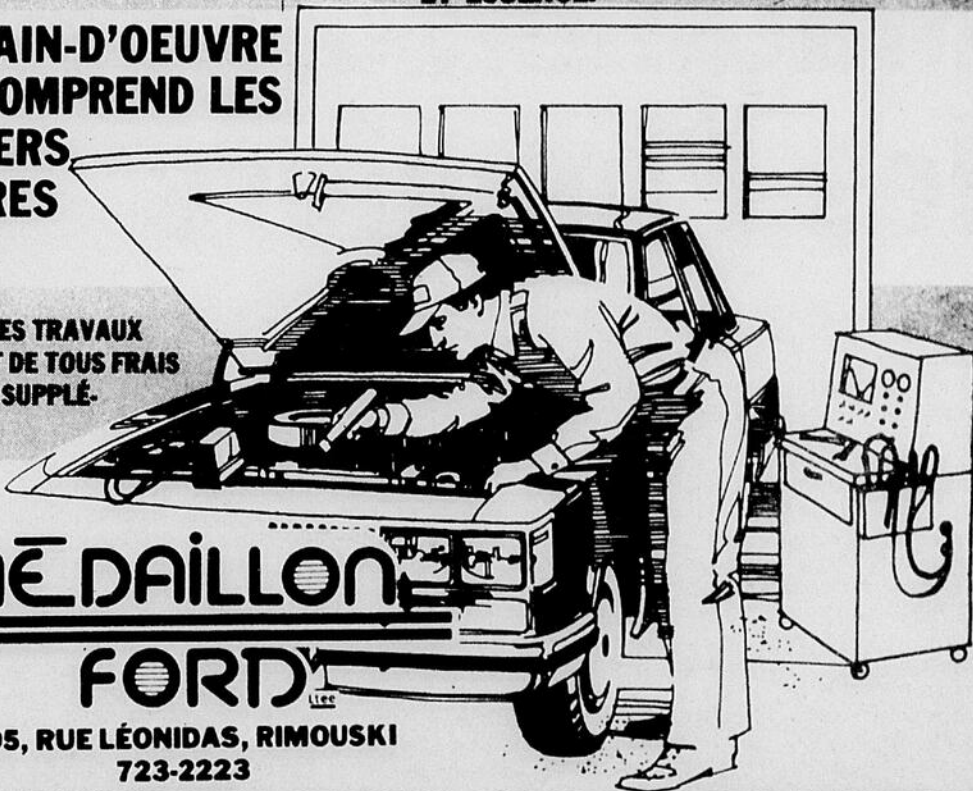
**AVANT DE COMMENCER LES TRAVAUX ON INFORMERA LE CLIENT DE TOUS FRAIS DE PIÈCES OU ENTRETIEN SUPPLÉMENTAIRES S'IL Y A LIEU.**



**MÉDILLON**

**FORD**

195, RUE LÉONIDAS, RIMOUSKI  
723-2223



La valeur n'attend pas le nombre des années

# Yves Vézina, 17 ans, nommé capitaine du Lyscé Junior de Rimouski



Yves Vézina, nouveau capitaine du Lyscé.

Photo le Rimouskois, D.L.

Avant d'entreprendre sa première saison au sein de la Ligue Junior "B" du Bas St-Laurent, le Lyscé de Rimouski a procédé la semaine dernière à un important meeting des effectifs ainsi qu'à la nomination de son capitaine.

## DORIS LABONTÉ

Le jeune vétéran de 17 ans, Yves Vézina, fut retenu comme candidat no 1 au poste de capitaine, suite aux entrevues réalisées par l'entraîneur-chef Jacques Pineault.

L'ex-numéro 16 des Feuilles d'Erable en a épaté plus d'un l'an dernier avec sa vitesse, son agressivité au jeu et son éternel désir de vaincre. Et ce malgré sa petite taille, facteur désavantageux dans ce sport robuste où les contacts sont très fréquents.

Incidemment Vézina n'est pas un craintif et il a su imposer le respect de tous dès son arrivée au hockey junior. Joueur discipliné, et motivé au succès de l'équipe sportive où il évolue, il ne reçoit que des éloges de la part de ses anciens entraîneurs.

Le Lyscé désirant présenter une image fière et combative, a certes choisi un candidat de valeur pour

porter le fameux "C" traditionnel et règlementaire. Il ne reste qu'à souhaiter que Yves ne ressente pas une pression trop forte et continue d'être aussi bouillant dans les moments intenses plus particulièrement.

## "Meeting fructueux"

"Ce fut un meeting des plus fructueux" expliquant Jacques Pineault, à l'issue d'une rencontre prolongée avec ses troupiers la semaine dernière.

"Chacun semble avoir compris le message" et j'espère que tout se déroulera bien" précisait le mentor du Lyscé: Pineault veut effectivement que ses hom-

mes soient très sérieux et motivés, à l'aube de la nouvelle saison.

Il se doit d'ailleurs de donner un nouveau souffle à ses troupiers dès le début et tenter de garder l'intérêt par la suite. Car le Lyscé ouvrirait sa saison avec deux matches consécutifs sur la route, disputant même trois parties en cinq jours.

Les années antérieures l'équipe locale connaissait habituellement un bon départ mais l'intérêt semblait faiblir par la suite. La motivation jouera à nouveau un rôle de premier ordre à travers le circuit Robichaud en 1981-82.

N'est-il pas temps de remonter

autre chose que votre montre?



La mouvement canadien du bien-être physique!

Ce mardi 13 octobre à 20h

## Le Lyscé inaugure au Colisée



Jacques Pineault, instructeur du Lyscé, une poigne ferme...

Photo le Rimouskois, H.A.

Les Aiglons de Mont-Joli seront au Colisée de Rimouski ce soir (mardi) 20h00 pour faire les frais de l'ouverture locale du Lyscé de Rimouski, de la Ligue de hockey Junior "B" du Bas St-Laurent.

Les troupiers de Jacques Pineault en seront à leur troisième partie régulière du calendrier 81-82, après avoir fait escale à Rivière-du-Loup (vendredi) et Matane (dimanche).

Les Rimouskois présentent une équipe très jeune, rapide et très déterminée. Nul doute que le spectacle devrait plaire aux amateurs locaux. De plus les spectateurs présents recevront le Lyscé dans un tout nouveau costume aux couleurs des Nordiques de Québec.

Soirée du Macaron

Les porteurs du Macaron du Lyscé (en vente à \$1.00) seront admis sans frais supplémentaire lors de cette partie d'ouverture qui marquera également la fin de la campagne des cartes de saison.

D.L.

## Football collégial

# Les Broncos de Matane surprennent les Pionniers

Mardi soir dernier était présenté au Complexe sportif le premier d'une série de deux matches de football entre les Broncos de Matane et les Pionniers de Cégep de Rimouski.

Les Broncos l'ont emporté 20 à 8 grâce, à la brillante tenue du quart-arrière Jean-Pierre Dufour et du demi à l'attaque Denis Bernier.

Les passes précises de Dufour à ses deux alliés Yvan Côté, Dany Savard et Jocelyn Gagnon, les puissantes courses de Bernier, hors l'aile, et une très bonne exécution des jeux

tentés ont été les facteurs dominants du match.

Après la première demie, Matane menait 15 à 0, suite aux touchés de Bernier, et du diminutif demi, Claude Nazaire, sur un troisième essai et quatre à gagner alors que Matane était aux environs de sa ligne de 40. La course de nayaire effectuée à droite, couvrit 70 verges. Ce jeu devait changer tout l'aspect de la rencontre.

Au troisième quart, Yvan Côté marquait le troisième majeur du Matane sur une passe de 22 verges du quart Dufour. Ce touché

mettait fin aux espoirs des Pionniers qui, juste auparavant, cognait à la porte des Broncos sans pouvoir marquer.

Sylvain Emond devait inscrire le seul touché des Pionniers, au quatrième quart, et la transformation de deux points fut réussie par le quart Stéphane Paradis.

Les Pionniers, à l'entraînement depuis plus d'un mois et demi, ont manqué de coordination à l'attaque et la réaction en défensive fut parfois faible. C'était le premier match de la saison et des ajustements devront

être faits d'ici la fin de semaine alors qu'ils recevront le St-Lawrence Collège de Québec, dimanche après-midi, au Complexe sportif. Cette équipe est de fort calibre et aspire à se joindre à la Ligue Intercollegiale AA l'an prochain.

Le samedi 24 octobre, les Pionniers se rendront à Matane rencontrer les Broncos. Ils devront alors vaincre l'équipe matanaise par une marge d'au moins 13 points s'ils veulent accéder au Bol de Bronye qui sera disputé à Québec, le samedi 31 octobre.

HA.

# François Dionne membre du club Select de Québec

François Dionne, un des meilleurs nageurs que l'Est du Québec ait produit, fait maintenant partie du Club Select de Québec, club regroupant des nageurs de

niveaux A et B. Par niveaux A et B, on entend les catégories de nageurs ayant déjà participé à des compétitions de calibres internationaux (A) et national (B).

François se retrouve en catégorie B. Il est à Québec, depuis le 27 août dernier et a commencé son entraînement avec le club à la mi-septembre.

Tilly. Il est en secondaire V et demeure à la maison des Sélects en compagnie de sept autres nageurs de niveaux A et B.

Si François se retrouve aujourd'hui dans un club aussi hautement coté, c'est bien sûr à cause de son talent et de sa volonté mais aussi grâce à l'excellent travail effectué au fil des années par ses entraîneurs

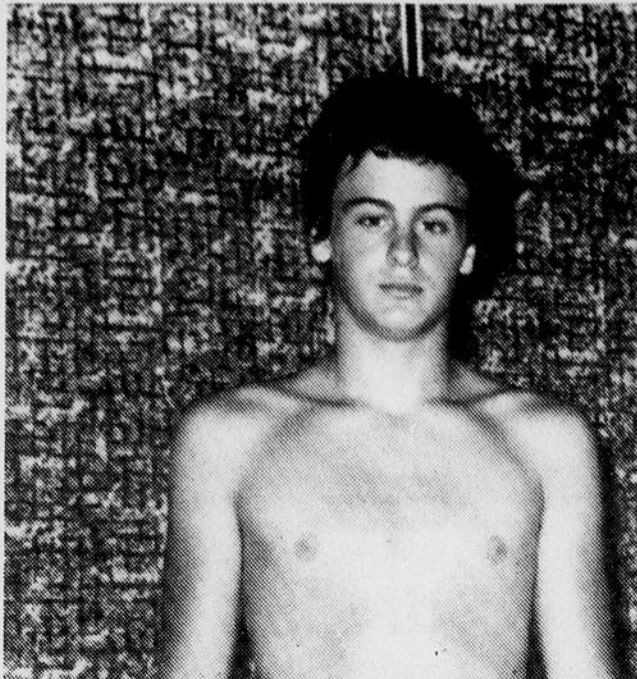
du Club les Dauphins de Rimouski dont Gilbert La-prise.

**La famille Dionne à Sept-Iles**

Il ne reste plus que quelques jours avant que la famille Dionne ne déménage à Sept-Iles. En effet, Gaby, père de François et Julie Dionne, deux illustres nageurs rimouskois, a obtenu

une promotion au sein de la compagnie Québec-Téléphone et son transfert à Sept-Iles aura lieu le jeudi 15 octobre. La communauté sportive rimouskoise perd momentanément un grand bénévole et le Club de course sur route, la Cavale, un excellent coureur.

Bonne chance, Gaby, Bryolange et les autres!  
H.A.



Alors âgé de 14 ans, François Dionne était classé parmi les meilleurs au Québec dans sa catégorie. Aujourd'hui, on le retrouve avec le Club Select de Québec.

Photo le Rimouskois, H.A.

## Piscine école polyvalente Paul-Hubert

**Cours de moniteur-adjoint en sécurité aquatique**

Veillez prendre note qu'un cours de moniteur-adjoint sera dispensé à la piscine de l'Ecole polyvalente Paul-Hubert à compter du vendredi, 16 octobre 1981 à 20 heures. Tous les

intéressés à l'enseignement de la natation et qui sont âgés de 15 ans peuvent s'inscrire en communiquant avec Laurent Fortin à 724-3479.

**Clinique pour moniteurs en sécurité aquatique**

Tous les moniteurs intéressés à l'enseignement de la natation sont priés de prendre note qu'une importante clinique aura lieu samedi, le 17 octobre 1981 à 13 heures 30, au local P-207 de la Polyvalente Paul-Hubert. On y discutera du nouveau programme en sécurité aquatique.

**Assemblée générale régionale de la croix-rouge [Section sécurité aquatique]**

Dimanche, le 18 octobre 1981 aura lieu l'assemblée générale annuelle. Tous les moniteurs sont cordialement invités. On procédera alors à l'élection d'un représentant régional.

**Les gens m'appellent... parce que je donne du service**



**René Pouliot**

En assurance-vie, assurance collective-groupe, régime de pension, épargne retraite, assurance-salaire, assurance-hypothèque,  
**René Pouliot**  
Bureau: 723-7831  
Résidence: 723-1314



La Mutuelle du Canada  
84, St-Germain Est  
Rimouski



*L'activité physique. Le meilleur maquillage qui soit!*



188 ST-JEAN-BAPTISTE OUEST, RIMOUSKI

188 ST-JEAN-BAPTISTE OUEST, RIMOUSKI

188 ST-JEAN-BAPTISTE OUEST, RIMOUSKI

188 ST-JEAN-BAPTISTE OUEST, RIMOUSKI

188 ST-JEAN-BAPTISTE OUEST, RIMOUSKI

# BFGoodrich

## Que se passe-t-il au Centre du pneu BSL?

Il se passe quelque chose de très important. D'abord, c'est le "PROJET MISE DE CÔTÉ" qui attire une certaine foule de clients qui désirent profiter de ce programme.

**FINI!** L'achalandage de la première bordée.

**FINI!** La préoccupation de chercher les meilleurs pneus.

**FINI!** L'escalade des prix presque mensuelle.

Vous réglez votre problème de pneus d'un seul coup et à une demi-heure d'avis, on vous garantit que vos pneus déjà réservés seront posés.

**C'est-y pas beau ça? Si Jean-Marie pis Phil le disent, c'est vrai en titi!**

# PNEUS BFGoodrich

## centre du pneu BSL INC

# CHEZ J.B. SIROIS ON



## CUISSES DE POULET

Congelées  
Bte de 10 livres

**.99**

Bte de 5 livres LB

**1.09** LB



## CÔTELETTES DE PORC

Partie des côtes



**1.58** LB

## BOLOGNA "Métro-Richelieu"

Frais ou fumé



Morceau 2 lb et plus

**.89** LB

## JAMBON DEMI-COTTAGE "Métro-Richelieu"



Désossé

**1.88** LB

## SAUCISSES FUMÉES

Pqt 1 lb



**.99**

## CÔTELETTES DE PORC

La livre **1.78**

## SAUCISSES FRAÎCHES "Métro-Richelieu"

Porc et boeuf

La livre **1.18**

## CÔTELETTES DE PORC

Désossées (Papillon)

La livre **2.58**

## RÔTI DE PORC

Partie du surlonge

La livre **1.58**

## SMOKED MEAT "Coorsh"

Pqt 2 oz

4 pour **2.38**

## FILET DE MORUE

Congelé

La livre **1.48**

## BOEUF HACHÉ Maigre



**1.68** LB



## ORANGES "Sunkist Valence"

gr. 113 Pr. Californie

**1.19** Douz.

## POMMES ROUGES DÉLICIEUSES

Pr. du Canada Canada de fantaisie

3 lbs pour **1.12**

## RAISINS VERTS "Almeria"

Importés d'Espagne Cat. Canada no 1 La livre **.99**



**1.12**

## POIS VERTS "Métro-Richelieu"

Grosseurs assortis

## FÈVES JAUNES "Métro-Richelieu"

Bte de 19 oz

## DÎNER MAC "Kraft"

Bte de 225 g

## CHAUSSONS "Pillsbury"

Saveurs variées

## NOURRITURE "Miss Mew"

Saveurs variées

# CONNAÎT NOT' MONDE !

**JUS DE LÉGUMES**  
"Smith"  
Garden Cocktail  
Format 48 oz

**1.18**

**MAÏS EN CRÈME**  
"Niblets"  
Bte de 14 oz  
2 pour

**.89**

**PÂTES ALIMENTAIRES**  
"Lancia"  
Spaghetti, spaghettini,  
ou macaroni coupé  
Cello 1 kg

**.98**

**SUPER SPÉCIAL**

**MAÏS EN GRAINS**  
"Niblets"  
Bte de 12 oz



2 pour **.89**

**CAFÉ INSTANTANÉ**  
"Nescafé"  
Bocal 10 oz



**4.78**

**FROMAGE TRANCHÉ**  
"Kraft" - Single mince  
Format 24 tranches  
500 g



**2.18**

**TS**  
"Nescafé"  
Borties Bte 19 oz  
2 pour **.89**

**MARGARINE MOLLE**  
"Lactantia"  
Emb. de 907 g **1.58**

**CROÛTE À TARTES**  
"Monarch"  
Bte de 18 oz **.89**

**UNES OU VERTES**  
"Nescafé"  
2 pour **.79**

**SAVON EN POUDRE**  
"Sunlight"  
Bte de 6 litres **3.48**

**BISCUITS**  
"Christie" - Farine d'avoine, Fudge-O,  
ou pause-café  
Sac 450 et 500 g **1.59**

**MACARONI AU FROMAGE**  
2 pour **.89**

**SACS À CONGÉLATION**  
"Ziploc"  
Format 1 pinte **.63**  
Pqt de 25's

**BISCUITS "DARE"**  
Chocolateries, noix de coco, raisins et arachides,  
ou farine d'avoine  
Sac de 400 g **.99**

**NS RÉFRIGÉRÉS**  
Bte de 383 g **1.28**

Format 1 gallon **.79**  
Pqt de 20's

**LIQUEURS**  
"Pepsi-Cola"  
Bout. de 750 ml  
6 pour **2.68**  
+ dépôt

**URE POUR CHATS**  
Bte de 6 oz  
3 pour **.88**

**FARINE**  
"Purity"  
Sac de 3.5 kg **2.69**

**JUS D'ORANGE CONCENTRÉ**  
"Minute Maid" - Congelé  
Cont. de 12 1/2 oz **.98**

**CONCOMBRES**  
Super Select  
Pr. Etats-Unis  
Cat. Canada no 1  
2 pour **.69**

**CHOUX VERTS**  
Pr. du Canada  
Cat. Canada no 1  
La livre **.16**



**J.B. SIROIS & FILS INC.**

**308 ROULEAU, RIMOUSKI 723-3783**  
COMMANDES TÉLÉPHONIQUES MERCREDI SEULEMENT  
SPÉCIAUX EN VIGUEUR DU MARDI AU SAMEDI INCLUSIVEMENT.  
SERVICE DE LIVRAISON  
NOUS NOUS RÉSERVONS LE DROIT DE LIMITER LES QUANTITÉS. - PAS DE VENTE AUX MARCHANDS.

### Les archers de Rimouski

# Un club de tir à l'arc ouvert à tous les intéressés

Comme la plupart d'entre vous le savez, un club d'archers (Les Archers de Rimouski) qui est sanctionné par la Fédération des Archers du Québec est en pleine évolution.

Pendant les prochaines semaines nous allons essayer de clarifier la situation et décrire les différentes étapes et problèmes de ce sport peu connu.

#### On peut pratiquer le tir à l'arc?

Le tir à l'arc peut se pratiquer dès le très jeune âge, soit de 9 à 10 ans, jusqu'à un âge très avancé. On retrouve, sur les lignes de tir, des adeptes âgés de plus de 70 ans.

Durant les deux calendriers de compétitions (intérieures en saison froide et extérieures, pendant la saison estivale), on retrouve des concurrents en grand nombre dans chacune des catégories: minime, cadet, junior, senior et illimitée. Cette dernière catégorie fait référence à l'équipement dit non conventionnel (les arcs à poulie).

Le tir à l'arc est un sport qui fait intervenir successivement les muscles suivants: les bras, les épaules, le dos, les muscles qui longent la colonne vertébrale et l'abdomen. Lors de la récupération de flèches, après chaque volée, la marche que doit effectuer l'archer constitue un excellent exercice.

Le tir peut en outre être pratiqué par les paraplégiques. Il constitue un sport sain sans violence, mais non sans effort, et un passe-temps agréable. Il se pratique en groupe ou individuellement.

Pour plus de renseignements, consultez le club de tir à l'arc de votre municipalité.

#### Le choix d'un équipement de tir à l'arc

Pour le débutant, la force de l'arc ne saurait jamais être trop faible mais par contre, elle peut être trop élevée et causer de multiples problèmes d'apprentissage.

Une fois que le débutant aura acquis une bonne position et aura fortifié les muscles entrant en jeu dans cette activité, il pourra alors accéder à une force d'arc appropriée au genre



de tir qu'il a en vue. La chasse, par exemple, nécessitera un arc de 45 lbs de pression et le débutant devra se contenter d'environ 20 lbs s'il veut bien apprendre les rudiments de ce sport.

Chez la femme débutante, la pression minimum devra être d'environ de 15 lbs à 16 lbs, pour lui

permettre de bien contrôler l'ensemble des positions et mouvements nécessaires à une bonne coordination en tir à l'arc.

Une proportion de 50 à 60% des nouveaux adeptes de tir à l'arc délaissent ce sport par suite d'incapacité à toucher la cible ou le centre de la cible. La plupart de ces insatisfactions

sont dues au fait d'un équipement inadéquat.

Aussi, il est important de procéder à l'achat de l'arc en rapport avec l'oeil prédominant de chaque individu. Si un débutant avec un arc droitier se présente sur la ligne de tir et qu'il a un oeil "prédominant" gaucher, il lui sera difficile, voire impossible d'atteindre la ci-

ble selon les bases d'enseignements moderne préconisé. C'est là encore l'importance d'obtenir les conseils d'un instructeur avant de faire des dépenses qui peuvent atteindre les 500.00\$.

Pour plus de détails, consultez les responsables du club de votre municipalité: Allen Richard, 424A, boulevard Jessop, tél.: 723-6174.

# Club Kat Pat de Rimouski

Le Club Kat Pat de Rimouski Inc. tenait, le samedi 3 octobre dernier, au sous-sol de l'Eglise Ste-Agnés une réunion de tous ses membres. Cette rencontre sociale était agrémentée d'une dégustation de vins et fromages dont les commanditaires principaux étaient la Brasserie Molson, le Restaurant le Riverain et l'Épicerie Marc-André Proulx, et d'une soirée de danse animée par l'organisateur Bertrand Fortin.

Une centaine de personnes étaient présentes lors de cette soirée dont le but était de permettre un meilleur contact entre les membres du club.

Le Club Kat Pat de Rimouski compte 80 membres. Tout membre de ce Club doit être propriétaire

d'un véhicule à quatre roues motrices et doit payer une cotisation annuelle de 20\$. Durant l'année, diverses activités ont lieu telles que rallyes, slaloms, épreuves d'habileté, excursions de pêche, ballades familiales, visites à l'érablière.

Le bureau de direction se compose de Robert Pineault à la présidence, de Denis Gagnon à la vice-présidence et de Marc Côté au poste de secrétaire-trésorier. Les directeurs sont Ghislain Blouin, Jean-Claude Boivin, Marc-André Fiola, Donat Langlois, Marcel Lepage et Charles Eugène Roy.

Tous ceux que l'adhésion à ce club intéresserait peuvent communiquer avec Donat Langlois à 724-7491 ou 722-3792.

H.A.



## L'opération-liaison du C.L.E.Q.

Les intervenants en loisir de dix municipalités du territoire Rimouski-Neigette se sont réunis au début d'octobre dans le cadre de l'opération-liaison, amorcée par le Conseil des loisirs de l'Est du Québec.

Un autre réunion est prévue dans notre secteur; elle s'adresse aux personnes intéressées par le loisir

résidant à Luceville, Pointe-au-Père, Rimouski, Rimouski-Est, St-Anaclet, Ste-Luce et Ste-Odile.

Le rendez-vous est fixé au mardi 20 octobre, à 19h30, à l'édifice municipal, 315, avenue Dionne à Pointe-au-Père.

Les participants obtiendront des renseignements sur les services du CLEQ,

ils pourront échanger sur leurs préoccupations communes et s'attarderont à des dossiers d'actualité, tels la réforme en loisir, les municipalités régionales de comté, le zonage agricole.

Pour plus d'information sur cette réunion, vous êtes priés de communiquer avec Jorge Pinho à 723-5036.

## Un "Party Pyjama" clôture la saison de balle molle féminine Brador Ste-Odile

Les jaquettes et les pyjamas étaient au rendez-vous, samedi soir, au Pavillon de la Rivière. Mais détrompez-vous l'atmosphère n'était pas au sommeil. Les joueuses de la ligue étaient venues fêter, avec leurs amis, la fin d'une saison fort mouvementée. En effet, en saison régulière, trois équipes se suivaient de très près pour l'obtention du championnat. La direction de la ligue a dévoilé lors de cette soirée,

l'équipe championne. C'est finalement l'équipe Sébast Enr. qui s'est méritée ce titre, par un point seulement devant l'équipe de l'école de conduite NDR. L'équipe du Salon Bar Ti-Québec, de son côté, finissait première, en séries éliminatoires.

Au chapitre des honneurs individuels, le trophée de la meilleure frappeuse est allé à Bibiane Proulx de Sébast Enr. Colette Lévesque du Salon Bar Ti-Québec, s'est

méritée celui de la meilleure lanceuse, alors que Carole Proulx et Ghislaine Dupont ont reçu respectivement les trophées de la meilleure frappeuse des séries et de la joueuse la plus améliorée.

Ce circuit nous reviendra l'an prochain avec, peut-être, un nombre supérieur d'équipes. La balle molle féminine prend de l'ampleur et c'est tant mieux pour les dames.

Claudette Plourde

**Un goût à découvrir!**

**de Kuyper**  
710 ml 40% alc./vol.

**Essayez-le avec de la glace et de l'eau, ou nature, bien froid.**

# de Kuyper

# Au Parc du Mont-Comi, on a tout ski-faut !

La saison de ski 1981-82 s'annonce généreuse et hâtive et l'équipe du Parc s'apprête à accueillir les amateurs de plein air, familles et individus, avec le bel enthousiasme qu'on lui connaît.

Cette année encore du nouveau! Tous les détenteurs de cartes de saison du Parc du Mont-Comi pourront durant l'hiver 1981-82 et ceci, en tout temps, bénéficier d'un escompte de 50% sur l'achat d'un billet de journée dans les stations suivantes:

- Mont Sutton Inc.
- Centre de Ski Mont Orford
- Station de Ski Bromont
- Owl Glen
- Mont Glen
- Le Relais
- Stoneham
- Mont St-Castin, Belles-Neiges

La réduction et le coût du billet seront basés sur le prix normalement exigé pour un billet valide pour une journée entière de fin de semaine. Une belle occasion de planifier des vacances hivernales au Québec, ou de profiter de ses longs congés pour visiter d'autres stations de ski québécoises.

Prenez note également que la vente de cartes de saison débutera le 17 octobre en après-midi et se poursuivra tous les jours de la semaine de 9:00 à 17:00 hres au bureau, au chalet du Plateau. Tous ceux et celles qui désirent renouveler leur location de casier de ski et à bottes devront se présenter au chalet du Plateau à compter du 17 octobre pour le renouvellement de ceux-ci. Toute l'équipe dynamique du Parc du Mont-Comi vous

attend pour cette nouvelle saison qui s'annonce très active.



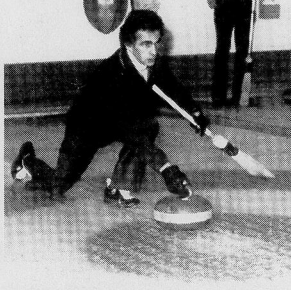
## ON A TOUT SKI-FAUT... ET PLUS!



**N.B.** La vente de cartes de saison débutera le 17 octobre en après-midi et se poursuivra tous les jours de la semaine, entre 9 heures a.m. et 5 heures p.m., au bureau, au Chalet du Plateau. Tous les étudiants devront fournir sans faute leur carte d'identité.



### Tournoi des marchands Il aura lieu du 25 octobre au 8 novembre



Encore cette année on peut s'attendre à voir cet excellent curlleur participer au tournoi des marchands. Vous l'avez reconnu, c'est Jean-Marc Bouchard.

Photo le Rimouskois, H.A.

Le tournoi de curling annuel parrainé par l'Association des Marchands de Rimouski aura lieu cette année du 25 octobre au 8 novembre prochain.

Chaque maison d'affaires qui y participera devra fournir un minimum de trois candidats, le club de curling s'engageant à compléter avec un de ses membres. Cependant, on pourra former une équipe complète si on le veut bien.

Le coût d'inscription est le même que l'an dernier, soit 40\$. Chaque équipe a jusqu'au vendredi 16 octobre pour s'inscrire.

On peut se procurer le formulaire d'inscription en s'adressant à Hugues Langlois à 723-6481. Une fois rempli, ce formulaire devra être retourné à l'adresse suivante: Club de Curling de Rimouski Inc., casier postal 134\* Rimouski, G5L 7B7.

H.A.

### TARIFS SAISON 1981-82

	Avant le 1er déc.	Après le 1er déc.
<b>SKI ALPIN</b>		
Familiale	\$360.	\$375.
Couple	320.	335.
Individuelle	175.	185.
Étudiant plus de 18 ans	135.	145.
Étudiant plus de 14 ans	100.	110.
Enfant moins de 14 ans	80.	90.

<b>SKI DE FOND</b>		
Familiale	70.	75.
Couple	60.	65.
Individuelle	40.	45.
Étudiant plus de 18 ans	20.	25.
Étudiant moins de 18 ans	15.	20.

#### TARIFS UNITAIRES

##### Télé-siège - Poma-Lift:

Adulte	12.
Étudiant plus de 18 ans	9.
Étudiant plus de 14 ans	7.
Enfant moins de 14 ans	5.

##### T-Bar

Adulte	6.
Étudiant	5.

##### Ski de fond

Adulte	2.50
Étudiant	1.75

##### Casier à bottes

Simple	10.
Double	17.
Familial	35.
Journalier	2.

<b>Casier à skis</b>	15.
----------------------	-----

### AMATEURS DE PLEIN-AIR

Une fort belle saison qui s'annonce déjà et l'équipe dynamique du Parc Mont-Comi accueillera anciens et nouveaux membres avec le même enthousiasme traditionnel.

### ACCOMMODATIONS EXCEPTIONNELLES

**CHALET SPACIEUX**  
Pouvant accueillir plus de 400 personnes.

**CHALET AVEC MEZZANINE**  
Foyer, bar, cafétéria et service d'hébergement.

**SKI ALPIN**  
13 pentes: 6 au télésiège, 3 au T-Bar, 7 au Poma Lift. Dénivellation verticale maximum: 310 mètres. 3 remontées mécaniques: télésiège de 1,000 mètres; T-Bar de 390 mètres; Poma Lift de 570 mètres.

**SKI DE FOND**  
Sentiers doubles à sens unique. Longueur totale des sentiers de 40 kilomètres. 5 chalets relais. Patrouilles de ski en permanence sur les pentes et sentiers.

École de ski pour toutes catégories, les fins de semaine. Casiers à skis et bottes. Boutique de ski (réparation et location). Hébergement en dortoir pour 80 skieurs. Cafétéria libre-service. Garderie pour enfants de 3 à 7 ans, les fins de semaine. Amateur de plein air pour groupes, sur réservation. Chasse-neige sur réservation.



## Chasseurs sachez chasser...

Daniel Thérberge, armurier

# Informations sur le fusil de chasse

### Calibre [gauge]

Le calibre est la désignation utilisée pour indiquer le diamètre intérieur d'un canon de fusil. Le plus gros des calibres permis pour la chasse est le calibre 10. Le suivant est le calibre 12, puis le 16, le 20, le 28 et finalement le calibre .410. Il est généralement reconnu que le calibre 12 est le fusil le plus complet pour la majorité des tireurs, parce qu'il représente le compromis le plus satisfaisant entre la force et la charge de plomb et d'autre part entre le poids et ses qualités de manipulation. Sa versatilité est un autre avantage puisqu'il est le plus convenable pour tous les types de chasse. De plus, avec le calibre 12, une personne peut réaliser régulièrement de bons groupements de plombs avec n'importe quelles charges et grosseurs de plombs. Le calibre 16 est un compétiteur du calibre 12 et plusieurs n'utilisent rien d'autre. C'est un excellent calibre pour les oiseaux migrateurs et très efficace pour pratiquement tous les oiseaux vivant au bord des points d'eau. Il donne une bonne performance et il y a une bonne sélection de charge et de grosseurs de plombs. Le "20", avec sa manipulation rapide est une arme de chasse merveilleuse pour le novice et le tireur expert. Les charges améliorées qu'on trouve aujourd'hui sur le marché, en font un calibre pour des types variés de chasse.

Le 28 et le .410 sont plus spécialisés dans leur utilisation et, contrairement à la croyance de plusieurs, ce sont des calibres utilisés essentiellement par les experts. Même la plus grosse charge contient à peu près 25% moins de plombs qu'une charge de calibre 20 et son efficacité diminue plutôt rapidement au-delà de 30 verges. Ces calibres sont extrêmement populaires en "skeet". Chaque calibre a une particularité désirable pour des types spécifiques de tir et de tireurs. Choisissez le fusil et le calibre que vous aimez le mieux.

### Etranglement (choke)

L'étranglement fait référence au rétrécissement de l'âme du canon d'un fusil. Cet étranglement commence à peu près à 3" de la bouche ce qui fait que le diamètre intérieur du canon à ce point est moindre qu'à d'autres points vers la culasse. Le rétrécissement regroupe la masse de plombs juste avant qu'elle quitte le canon et empêche d'éparpiller les plombs dans n'importe quelle direction. Plus le rétrécissement est accentué, plus la concentration de plombs est serrée à une distance donnée.

Un fusil d'étranglement "cylindre", veut dire qu'il n'y a pas d'étranglement du tout, en d'autres mots, la charge de plombs quitte le canon en direction de la cible dans une masse large et relâchée de plombs. À l'autre extrême, nous retrouvons l'étranglement "full", lequel permet le maximum de concentration des plombs en vol.

### Longueur du canon

Il est pensé par plusieurs que, plus le canon du fusil est long, plus le fusil tirera loin, et plus le groupement des plombs sera serré. En réalité, peu importe le calibre, la longueur du canon n'a qu'un effet très minime sur la vélocité de la charge de plombs. Avec les poudres modernes, la charge de plombs atteint son maximum de vélocité après qu'elle a parcouru une distance relativement courte. Donc, un très long canon n'augmente pas la portée des plombs ni sa vitesse. Puisque le degré d'étranglement (choke) contrôle le patron des plombs sur la cible, la longueur convenable du canon est entièrement une question de poids voulu, d'équilibre voulu et de rapidité de mouvement voulu. Les canons plus longs comme le 30" et le 32" ajoutent du poids à la bouche du canon et ralentissent la vitesse de pointage sur des oiseaux plus éloignés en vol. Les canons plus courts sont préférables à toutes les fois que la rapidité est désirée pour épauler et pointer.

# La semaine SPORTIVE

Les anniversaires sportifs de la semaine: Jacques Plourde aujourd'hui (mercredi) le 14; Martin Heppell et Sylvain Gendreau le vendredi 16; Serge Babin le samedi 17; Donald "Duck" Tremblay et Yvan Morissette, le mardi 20 octobre. Avec les vœux d'une heureuse fête et bonne saison 81-82 pour les amateurs du hockey...

\*\*\*

Du 4 au 13 mars 1983, la municipalité de Saint-Léonard en banlieue de Montréal sera le théâtre des Jeux d'Hiver au niveau provincial. Depuis 1980 que la direction de la Ville attendait la présentation d'une telle compétition. Le protocole d'entente entre la Société des Jeux du Québec André Huneault et le maire suppléant Jean Desjardins a été signé il y a quelques semaines...

\*\*\*

Le Comité de Discipline de la Ligue Junior "B" Régionale du Bas Saint-Laurent a suspendu 5 joueurs des Ambassadeurs de la Vallée et 1 des Castors de Matane relativement à un match hors concours disputé le 4 octobre dernier à Amqui. René Roy a été absent de la partie initiale suite à une bataille; Stéphane Beaupré punition d'inconduite grossière lui a valu une amende de dix dollars (10.00\$) et une partie de suspension...

\*\*\*

Les autres suspensions vont à Mirke Abud des Ambassadeurs 3 joutes pour avoir tiré sur le masque facial d'un adversaire; Serge Côté absent du jeu pour 4 parties (3 pour agresseur et 1 pour bataille); Sylvain Lebrun (3 parties) pour agresseur; Normand Gagné des Castors de Matane (3 parties) pour agresseur et une joute supplémentaire pour bataille...

\*\*\*

Lynda Saint-Amand d'Amqui dans la Vallée de la Matapédia agira cette saison (1981-82) comme juge de lignes dans la Ligue Junior "B" Régionale du Bas Saint-Laurent. La première "dame" à accomplir une telle tâche a fait ses débuts la semaine dernière au Carrefour Sportif d'Amqui lors d'une rencontre hors-concours entre les Ambassadeurs et les Castors de Matane. Lors de ce match, il y a eu quelques batailles (au total trois) et elle a dû séparer les hockeyeurs qui se tiraillaient sur la patinoire. L'officiel en charge lui a donné à quelques occasions un coup de main...

\*\*\*

Le prochain rendez-vous pour les athlètes de l'Est du Québec aura lieu à Bonaventure en Gaspésie pour les Jeux d'Hiver 82. Lors de mes prochaines chroniques j'aurai le loisir de revenir sur le sujet avec de nouveaux développements...

\*\*\*

C'est ce soir (mardi) au Colisée de Rimouski à compter de 20 heures que le Lycée de l'instructeur Jacques Pineault fera son ouverture officielle devant ses partisans. À cette occasion la formation rimouskoise recevra la visite des Aiglons de Mont-Joli. Vendredi 16 octobre, deux parties sont à l'horaire. Au Palais des Sports de Matane, les Castors dirigés par Serge Pelletier croiseront le fer avec les Albatros de Rivière-du-Loup tandis qu'à Rimouski le Lycée et les Ambassadeurs de la Vallée se disputeront la victoire. À noter que ses deux matches débutent à 21 heures...

\*\*\*

Dimanche 18, trois parties commenceront à 19 heures 30. Les Aiglons de Mont-Joli du pilote Claude Dupont se mesureront aux Albatros à l'aréna de la Cité des Jeunes de Rivière-du-Loup, tandis qu'à Rimouski, le Lycée sera l'hôte des Ambassadeurs de la Vallée. Dimanche 18 octobre, les Albatros de l'instructeur Jacques Labrecque recevront la visite des protégés de Claude Dupont les Aiglons Joli tandis qu'à Sainte-Anne-des-Monts, les champions des deux dernières années croiseront le fer avec le Lycée de Rimouski. Dans l'autre match, les Castors de Matane seront à Amqui pour y affronter les Ambassadeurs de la Vallée...

\*\*\*

Par la suite, les activités du circuit Robichaud seront interrompues jusqu'au vendredi 23 octobre alors que deux parties sont prévues au calendrier régulier. Le vendredi soir, toutes les rencontres débutent à 21 heures à l'exception des Albatros de Rivière-du-Loup où la mise au jeu se fait à 20 heures 30...

Suites aux incidents du dernier match pré-saison entre les Castors de Matane et les Ambassadeurs de la Vallée le dimanche 4 octobre, quatre joueurs des Ambassadeurs et trois porte-couleurs des Castors de Matane ont été suspendus par le comité de discipline de la Ligue. Pour la Vallée, Sylvain Lebrun sera absent du jeu sur 3 parties à la suite d'une punition pour agresseur dans une bataille; René Roy et Jacques Perreault ont reçu une suspension d'une partie pour bataille tandis que Stéphane Beaupré a reçu une pénalité de conduite grossière. Cette punition entraîne automatiquement une amende de dix dollars à la première offense en plus d'une partie hors de l'alignement du club...

\*\*\*

Chez les Castors de Matane, Raymond Gionest, Julien Raymond et Nelson Gagnon ont tous reçu une suspension d'une partie. Ces trois joueurs ont été chassés de la rencontre à la suite d'une punition majeure pour bataille où tout simplement pour rudesse...

\*\*\*

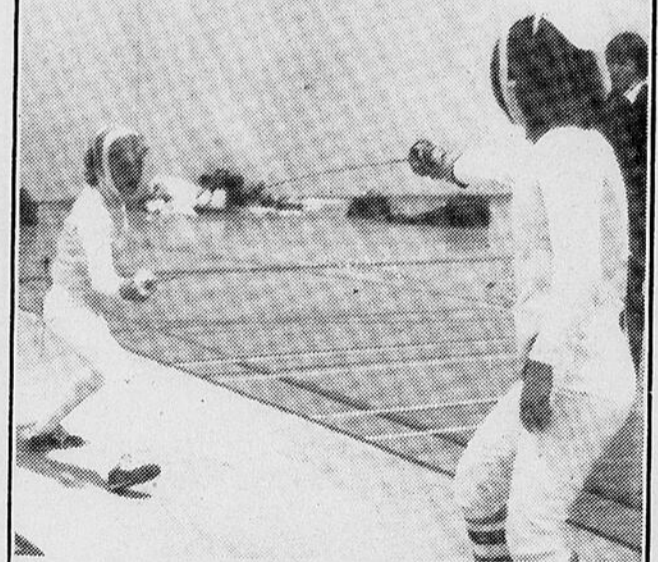
Le Club de Patinage Artistique de Rimouski m'a fait parvenir la semaine dernière la liste des membres qui forment le bureau de direction exécutif. Roger Frigon agit comme président. Pour le seconder à titre de vice-président on retrouve Donald Chiasson (technique) et André Labrecque (relations publiques). Les autres membres sont: Gérard Trottier (trésorier); Louise Vallière (secrétaire); Gisèle Beaulieu (enseignement); Gérard Bérubé (les cliniques de tests); Claire Labrecque et Carole Proulx respectivement avec les spectacles du côté social...

\*\*\*

À tous les sportifs et sportives je vous souhaite une agréable semaine et soyez prudents sur les routes. Il est mieux de parler avec vous que de parler de vous...

NOEL BOUCHARD

## Les 17 et 18 septembre Compétition provinciale d'escrime à Rimouski



Les 17 et 18 octobre sera présenté à la Polyvalente Paul-Hubert une compétition provinciale d'escrime pour les catégories benjamin, cadet, moustique et atome, soit pour tous les escrimeurs de moins de 17 ans. Également au programme au cours de cette même fin de semaine, une compétition du circuit participation pour les nouveaux adeptes de cette discipline ainsi que ceux qui tentent un retour à la compétition après quelques années d'absence. C'est au D-146 qu'aura lieu cette importante compétition où les trois clubs de la région, Matane, Mont-Joli et Rimouski, sont attendus ainsi que de nombreux autres provenant de d'autres régions.

Cette année, la Fédération provinciale d'escrime a ajouté deux autres catégories d'âge à celle qui était connue sous l'appellation "Benjamin-Cadet". Ainsi, les jeunes de 10 ans et moins, "Atomes", et ceux de 11 et 12 ans, "Moustiques", ont été intégrés à cette catégorie.

La compétition des 17 et 18 octobre est organisée par le Club d'escrime de Rimouski. Tous les spectateurs y seront admis gratuitement.

H.A.

Ligue de volleyball senior de Rimouski

# Le calendrier débute le 19 octobre

La Ligue de volleyball sénior de Rimouski entreprendra son calendrier régulier le lundi 19 octobre prochain au D-146 de la Polyvalente Paul-Hubert et au gymnase de l'U.Q.A.R.

Cette saison, cinq équipes formeront les cadres de la section masculine. Ce sont le Paul-Hubert, l'U.Q.A.R., le Rimouski Jr, le Cégep et le Mont-Joli Jr. Chez les dames on aura les formations de Paul-Hubert, U.Q.A.R., Rimouski Jr et Cégep.

Les rencontres seront disputées le lundi soir, de 21h00 à 23h00, à Paul-Hubert, de 22h00 à 00h00 au gymnase de l'U.Q.A.R. et le mercredi, de 21h00 à 23h00, au même endroit.

A cause du feu qui a endommagé la Polyvalente Paul-Hubert, en décembre dernier, les équipes ne

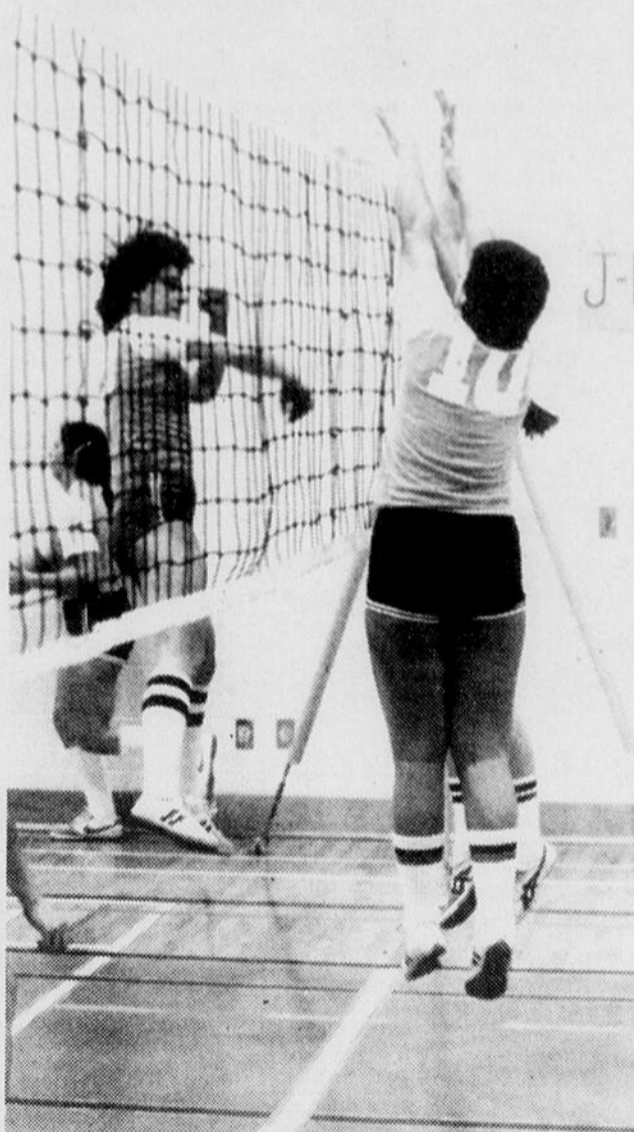
pourront jouer toutes les semaines au début du calendrier. La situation reviendra à la normale vers janvier.

**Un calibre supérieur cette saison**

Le calibre de jeu sera nettement supérieur cette saison. Le retour de joueurs universitaires ayant évolué à Laval et Moncton, tels que Andrée Roy, Jacques Couillard, Normand Ruest et Michel Bérubé combiné à l'expérience sans cesse croissante chez les éléments rimouskois en place l'an dernier contribuera assurément à donner encore plus de tonus au jeu.

Tous ceux et celles que le volleyball intéresse s'auront sûrement trouver dans la ligue sénior rimouskoise un calibre de jeu fort respectable.

H.A.



## INFO SPORT

LES JEUX DU QUEBEC REGION EST

C'est reparti! Les Jeux d'hiver de Bonaventure, prévus pour les 11<sup>e</sup>, 12<sup>e</sup>, 13 et 14 février, auront bel et bien lieu. A en juger par la formation du comité organisateur, nous sommes déjà assurés d'une motivation et d'un dynamisme local. Le comité est déjà certains de recruter en temps et lieu les sept à huit cents bénévoles qui formeront l'encadrement nécessaire des Jeux. Bonaventure possède des équipements sportifs adéquats et grâce à la collaboration de la Commission scolaire de la Baie des Chaleurs et par le fait même de la polyvalente de Bonaventure, nos athlètes bénéficieront d'excellents sites de compétition. Même si les Jeux du Québec, région Est, ne sont pas le lieu de rencontres de l'élite, il faut néanmoins offrir des équipements permettant de participer avec un minimum d'encadrement compétitif.

**LE GALA MERITAS REGIONAL**

C'est samedi le 21 novembre prochain, à Carleton, qu'aura lieu cette fête des associations sportives régionales. Le Club Lion assurera donc la réussite de ce septième Gala et c'est M. Emilien Arsenault qui a été choisi président de l'événement. Comme par les années passées, l'heureuse collaboration de la Fédération des caisses populaires nous assure de son soutien financier. Il faut de plus souligner qu'à ce niveau les trois fédérations desservent notre région ont toujours collaboré. Il s'agit de la Fédération de la Péninsule et des Iles, celle du Bas St-Laurent et celle du Québec.

**STAGE EN VOLLEY-BALL**

L'Association régionale de Volley-Ball de l'Est du Québec organise un stage d'entraîneur niveau I qui se tiendra à la polyvalente d'Amqui, les 23, 24 et 25 octobre. Ce stage s'adresse particulièrement aux individus impliqués dans l'entraînement d'équipes de niveau scolaire ou civil et désireux de parfaire leurs connaissances. Pour inscriptions à ce stage, vous pouvez communiquer avec Réjean Cyr à l'adresse suivante: C.P. 330, Carleton, (Bonaventure), Qué. G0C 1J0. Tél.: 364-3371.

**TOURNOI "CA BOUGE"**

Le tournoi de ballon sur glace "Cà bouge" aura lieu cette année à l'aréna de St-Pascal, les 16, 17 et 18 octobre. Ce tournoi s'adresse aux équipes de classes masculine et féminine. Les bourses distribuées seront d'une valeur de plus de 2000\$. Toutes les formations inscrites sont assurées de jouer un minimum de deux parties. Les 60 premières équipes qui s'inscriront seront retenues. Pour plus d'information, veuillez communiquer avec Claire Beaupré à 724-2754.

# VENTE 1er anniversaire

● LOT DE JEANS ET DE VELOURS À **\$18.95**

● BLOUSES, CHEMISES, CHANDAILS PRESQUE À 1/2 PRIX

**GRATUIT!**

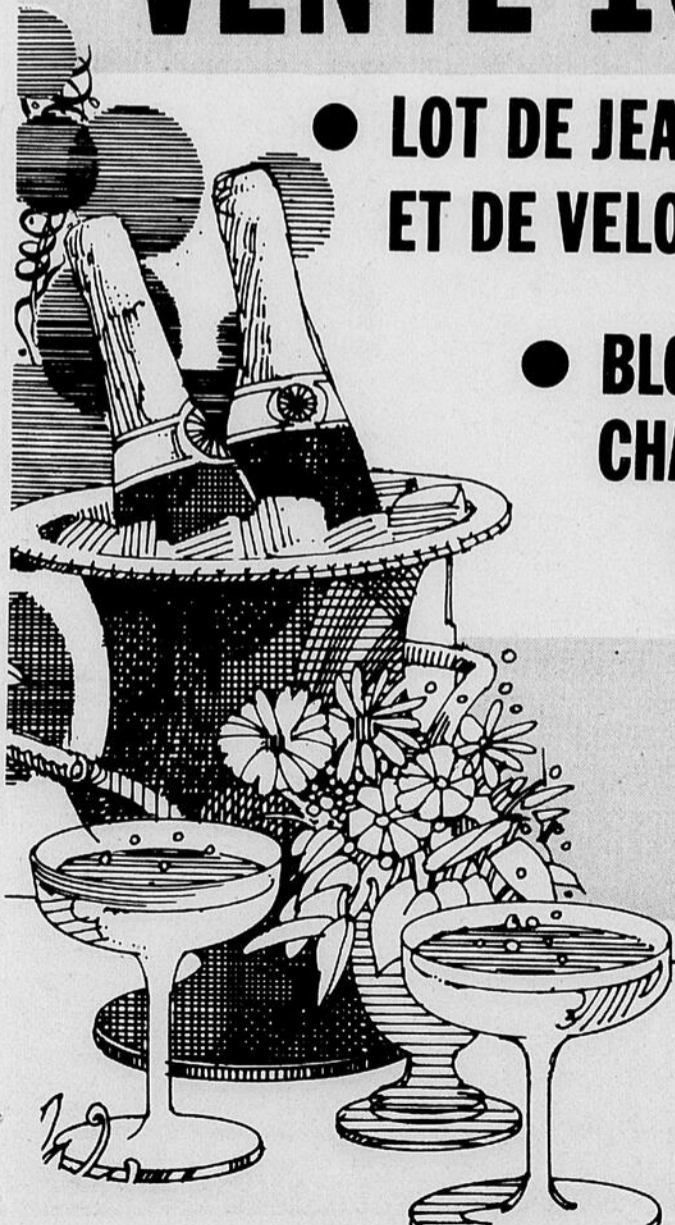
1 coton ouaté avec tout achat de jeans dans les marques:

- US STOP ● RAINGLER
- LEE ● GWG
- LOIS RECTO

# BEN

**Aubaines**

PLACE ST-GERMAIN RIMOUSKI



# ATTENTION

**PRODUCTEURS ET AGRICULTEURS DE LA RÉGION,  
VOTRE COOPÉRATIVE VOUS INVITE À PROFITER DE LA  
VENTE SPÉCIALE  
D'AUTOMNE.**

Du 18 au  
24 octobre  
inclusivement.

- Prix réduit sur la machinerie dans la cour.
- Protection de prix pour les prochains 12 mois.

**Programme de financement  
sans intérêt  
jusqu'au 1er juin 1982.**

**AUCUNE OFFRE RAISONNABLE NE SERA REFUSÉE  
SUR LA MARCHANDISE USAGÉE.**

Pour tout achat effectué durant cette semaine, le client bénéficiera de prix spéciaux.

Exemple: **TRACTEUR "WHITE" NEUF**  
(60 HP)  
Avec chargeur **\$15,500.00**



**TRACTEURS  
3 MODES D'ACHAT.**

**1er CHOIX  
PLAN DE  
FINANCEMENT  
SANS INTÉRÊT  
JUSQU'AU 1er AVRIL  
1982.**

**2e CHOIX  
ESCOMPTE POUR  
PAIEMENT  
COMPTANT  
VARIANT DE \$300.00  
À \$4,000.00.**

**3e CHOIX  
TRACTEUR FIAT  
Financement à 14.9%  
Période de 2 ans  
TRACTEUR WHITE  
Financement à 14.9%  
Période de 1 an.**

**LE MOMENT LE PLUS PROPICE POUR ÉPARGNER SUR  
L'ACHAT D'UN TRACTEUR.**

VOUS DÉSIREZ UNE DÉMONSTRATION D'UN TRACTEUR  
FIAT, WHITE ET RENAULT, ADRESSEZ-VOUS À VOTRE  
COOPÉRATIVE.

UN ÉVÉNEMENT À SUIVRE DU 18 AU 24 OCTOBRE.

**coopérative agricole  
du bas st-laurent**

1444 rue Landry, Mont-Joli - 775-4369, 775-4661, 724-7751.

**L'ASSURANCE  
D'UN  
ENSILAGE  
DE QUALITÉ**

# SILLO

**CO-OP**

