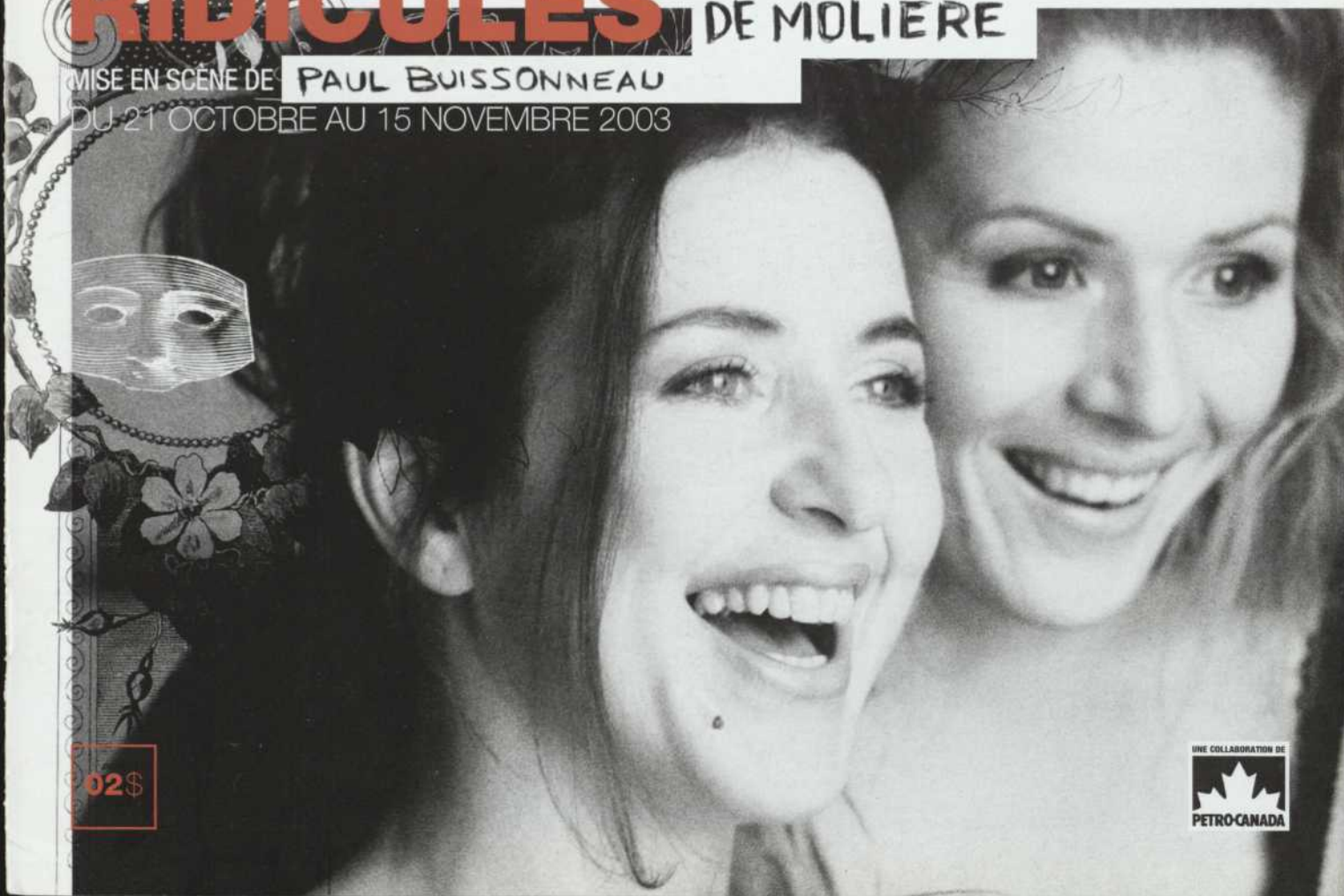




THÉÂTRE DU NOUVEAU MONDE
**LES PRÉCIEUSES
RIDICULES** DE MOLIÈRE

MISE EN SCÈNE DE PAUL BUISSONNEAU

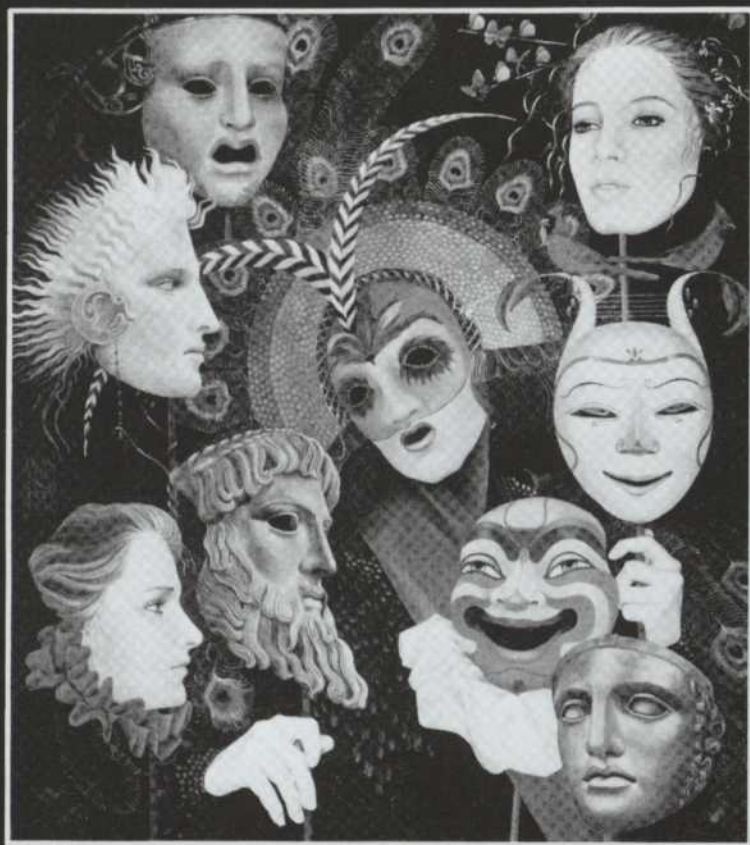
DU 21 OCTOBRE AU 15 NOVEMBRE 2003



02\$



Le monde entier est un théâtre



*Nous sommes heureux de jouer un rôle
de premier plan sur la scène artistique*





01.

MOT DE LA DIRECTION ARTISTIQUE

GRIMARET A ÉCRIT EN 1705 :

« Si Molière revenait aujourd'hui, il ne reconnaîtrait pas ses ouvrages dans la bouche de ceux qui les représentent ».

L'on comprend qu'après la mort de l'acteur, plusieurs secrets se soient perdus : celui entre autres de son jeu si personnel, bourré de tics et de mimiques, liant habilement la fureur et le grotesque. L'on serait tenté encore aujourd'hui, surtout en abordant une œuvre comme *Les Précieuses ridicules* – qui annonçait un Molière nouveau, écartelé entre les coups de bâtons de ses farces et les exclamations métaphysiques de ses comédies graves et sensibles – de renouer avec les gestulations excessives et les éclats intempestifs marqués au fer rouge de la caricature.

Ce serait sans compter sur le fait que notre époque moderne a permis de découvrir chez l'homme qu'était **MOLIÈRE** un être mélancolique, au fond d'amertume inexprimable et dont la tragédie de l'existence déteignait sur sa vie de mari éconduit. C'est pourquoi les comédies de **MOLIÈRE** appartiennent à un genre hybride où le comique et le drame sont les deux côtés du masque derrière lequel se cachent ses héros idéalistes qui affichent une certitude triomphale face à l'adversité de leur existence.

Bien sûr, dans *Les Précieuses ridicules*, on présente tout d'une manière spectaculaire; on fabrique des émotions sur lesquelles on se pâme avec effusion. **MOLIÈRE** a le sens du succès, comme **SHAKESPEARE** d'ailleurs. Mais alors que ce dernier écrivait avec son sang, **MOLIÈRE** le faisait avec les larmes de ses rires. Il se sert de ses échecs personnels

pour nourrir son imaginaire. Les personnages qu'il a inventés à partir de ses infortunes sont hilarants. Ils volent à toute vitesse, frétilent dans la logique de leur délire, incapables de fouler le sol de leur réalité.

Malgré le sérieux des enjeux, jamais **MOLIÈRE** n'alourdit ses personnages, il ne fait jamais de concessions au drame, encore moins au tragique. Ainsi en est-il de ces oiseaux exotiques que sont ces précieuses aussi excitées par le passage d'une comète que par celui d'un marquis dans leur salon. Que dire aussi de ces faux galants aux convulsions impétueuses! Et de Gorgibus, père honteux, époux cocufié, maître de la troupe sans talent qui s'enfoncé dans son délire personnel sans montrer le moindre intérêt au bonheur des siens.

PAUL BUISSONNEAU, acteur, auteur, metteur en scène, fondateur de troupe, directeur de théâtre, prête son imposante maîtrise du dosage entre le comique et le sérieux au pittoresque des *Précieuses ridicules*. Avec lui, la farce devient la vérité ultime du théâtre. Elle désacralise le texte, privilégie la sincérité dans la liberté du verbe, franchit les limites de l'impossible et inscrit dans le corps des comédiens et comédiennes le risque de vivre au bout de leurs passions. À partir de schémas archétypaux, il fait ressortir l'humanité de ces obsédés inguérissables qui s'obstinent à avoir raison alors que tout autour d'eux prouve qu'ils ont tort.

Une telle approche nécessite que les artistes engagés dans l'aventure fassent preuve de ce même sans-gêne et de cette impertinence qui semblaient habiter les comédiens de la troupe de Molière avant qu'elle n'établisse son siège social à la cour des grands.

C'est dans la cour des petites âmes droites et fières que **PAUL BUISSONNEAU** installe son tréteau avec sa fière équipe de concepteurs et ses comédiens exceptionnels qu'il a menés fermement à bon port. Leur plaisir est contagieux et déjà une démangeaison jubilatoire me gagne.

J'espère qu'elle saura aussi vous toucher comme elle a su conquérir toute l'équipe du TNM.

Lorraine Pintal Directrice générale et artistique

FONDATION 1951 > Fondateurs Jean Gascon, Jean-Louis Roux, Guy Hoffmann, Georges Groulx, André Gascon, Robert Gadouas, Éloi de Grandmont > **Directeurs artistiques** Jean Gascon (1951-1966), Jean-Louis Roux (1966-1982), André Pagé (1981), Olivier Reichenbach (1982-1992), Lorraine Pintal (depuis 1992)

{ LE THÉÂTRE DE
TOUS LES CLASSIQUES,
CEUX D'HIER
ET DE DEMAIN }



02.



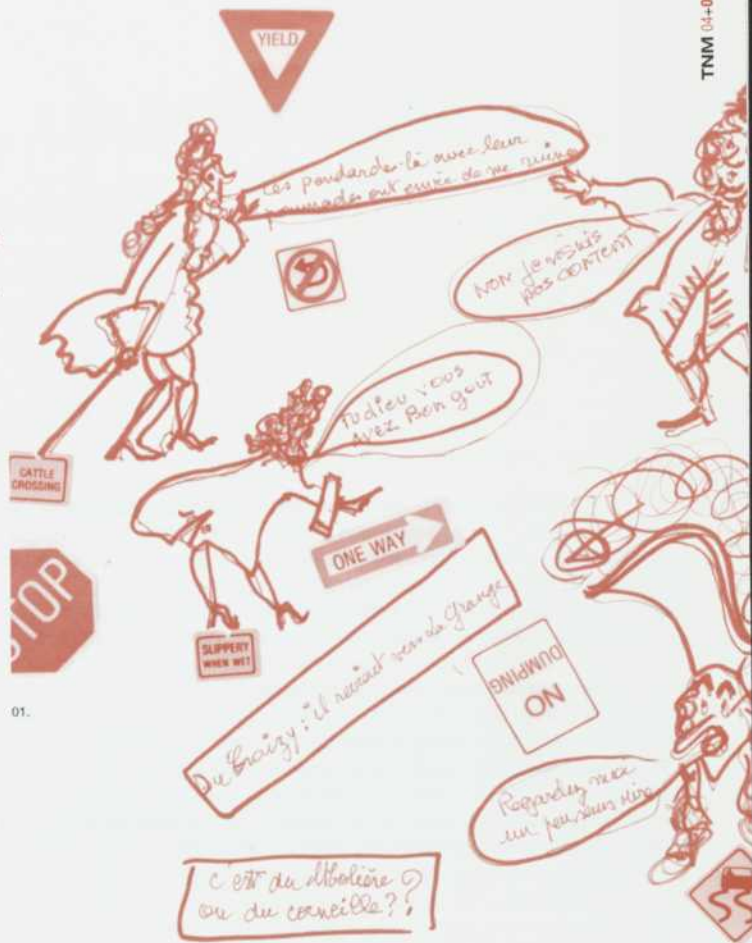
Q Hydro
Québec

PAUL BUISSONNEAU

MOT DU METTEUR EN SCÈNE

« quand se déshabitue-t-on de l'habitude de tout expliquer? »

F. Picabia



01.



01.

«... dans le costumier de ma paroisse rue Charles Fourier, je jouais aux cow-boys avec les chapeaux du 17^e siècle. À Montréal, je fais jouer le 17^e avec des chapeaux de cow-boys...»

Paul Buissonneau

PAUL BUISSONNEAU

Ouvrier spécialisé en carrosserie, membre des Compagnons de la chanson, vendeur de disques et de pianos, mime, collectionneur d'objets de tout acabit, concepteur de décors, comédien, metteur en scène, directeur de théâtre ambulant, fondateur de théâtre, amuseur, fort en gueule, provocateur et tendre Picolo, Paul Buissonneau ne se résume pas, il est.

Né en France, Paul Buissonneau a fait ses premiers pas sur scène aux côtés d'Édith Piaf dans Les Compagnons de la chanson, auxquels il se joint en 1946. Après quatre ans de tournées, il quitte les Compagnons et arrive à Montréal au début des années 50. Engagé comme fonctionnaire municipal au Service des parcs de la Ville de Montréal pour diriger La Roulotte, il fait de ce théâtre ambulant un vrai théâtre, et permet à de jeunes talents de faire leurs débuts : YVON DESCHAMPS, MARCEL SABOURIN, CLÉMENCE DES ROCHERS, ROBERT CHARLEBOIS, CLAUDE JASMIN... À la même époque, en 1956, naît Picolo, personnage de La Boîte à surprises. Il écrit les textes, signe la mise en scène et joue. Toujours en 1956, il crée la Compagnie du théâtre de Quat'Sous et produit une dizaine de pièces. En 1963, il découvre une synagogue abandonnée, qu'il transforme – avec CLAUDE LÉVEILLÉE, YVON DESCHAMPS, JEAN-LOUIS MILLETTE et FRANÇOIS BARBEAU – en théâtre de 160 places. Il y dirige *L'Ostidcho* en 1968, y accueille les textes d'une nouvelle dramaturgie québécoise (ROBERT GURIK, MARIE SAVARD, SERGE SIROIS, MICHEL TREMBLAY, ANDRÉ BRASSARD) et dans les années 80, une nouvelle génération de créateurs, tels ROBERT LEPAGE, NORMAND CHAURETTE, RENÉ-DANIEL DUBOIS et LOTHAIRE BLUTEAU. Au programme, des auteurs qui stimulent son imagination et laissent libre cours à sa liberté d'expression, entre autres Schisgal, Brecht, Tardieu, Dario Fo, Ionesco.

Paul Buissonneau quitte le Théâtre de Quat'Sous en 1989 mais ne s'arrête pas pour autant. Il est invité à la NCT, au TPQ, et plus récemment au TNM (*L'Oiseau Vert*), au Rideau Vert (*Les Chaises*), au Théâtre Espace GO (*Cabaret des mots*) et dans les écoles de théâtre. Cet homme, qui a à son actif plus de 125 mises en scène pour le théâtre et la télévision, qui a joué d'innombrables rôles, a écrit son autobiographie et continue à préparer des spectacles, dans ce même souci de transporter les spectateurs : «Faut pas que les gens s'emmerdent!»

+++++

01. **Photographe** : Christian Desrochers

+++++



C'est du Molière ?
Ou du conceïble ?

Regardez
un peu plus loin



PAUL BUISSONNEAU

TRAQUEUR DE VÉRITÉ

ENTREVUE

Paul Buissonneau, qui a monté tant d'auteurs du répertoire, s'attaque à Molière pour la première fois. Pourtant, à prime abord, on les aurait dit faits pour s'entendre : même verve, sens de la répartie, sens du comique. Mais pour Buissonneau, c'est justement là où le bât blesse : à trop vouloir faire de la comédie, on s'en éloigne. Le metteur en scène n'en est pas à un paradoxe près : celui qui incarne pour tant de gens l'art de la comédie, s'en méfie comme de la peste ; maître incontesté de l'improvisation, il travaille et prépare ses mises en scène dans un labeur acharné. À la manière d'un enquêteur, il fouille le texte à la recherche de sa vérité profonde et traque les personnages dans leurs dimensions cachées. Faire rire pour faire rire, il n'en a rien à faire. Cet impitoyable traqueur de vérité met au service d'une œuvre toute la puissance de son imaginaire.

POURQUOI N'AVOIR JAMAIS MONTÉ MOLIÈRE AVANT AUJOURD'HUI ?

Molière, ce n'est pas que de la rigolade ! J'ai trop souvent vu Molière joué de façon volontairement comique. Tout le monde joue comique, on cabotine, indépendamment des personnages, des situations, du texte. Alors que les personnages et les situations dans lesquelles ils se retrouvent ne le sont pas, au premier degré. Prenons l'exemple du *Misanthrope* : ce personnage est dramatique jusqu'à la limite du tragique ! C'est de son exagération que naît la comédie, mais lui ne l'est certainement pas ! Et les valets, les laquais, les soubrettes, les serviteurs sont tous interprétés de la même façon, alors qu'ils n'occupent pas tous la même fonction.

POURQUOI AVOIR ACCEPTÉ CE PROJET DES PRÉCIEUSES ?

Le texte lui-même et ce qu'il laisse supposer. Je lis toujours un texte à la façon d'un flic. Je l'étudie, je le questionne, je me demande sans cesse « Mais qui sont ces gens-là ? » J'essaie de comprendre les éléments de leur vie, leur position et leur fonction les uns par rapport aux autres. Ce qui m'a saisi dans ce texte, c'est l'omniprésence de la hiérarchie sociale, indissociable de l'histoire française : la bourgeoisie de la ville et celle de la campagne, les valets parisiens et les valets campagnards, ceux qui commandent et ceux qui les servent.

COMMENT S'ORGANISE VOTRE TRAVAIL ?

À partir de là, je m'invente tout un cinéma, j'apporte de l'eau au moulin quoi ! Avec ce que je connais de l'auteur – à travers son œuvre et le contexte social dans lequel il a écrit – j'extrapole de façon à donner une sorte de tremplin à l'ensemble de la pièce. Attention, je ne cherche pas à revisiter Molière, le réinventer, le rendre plus contemporain ! Tout ça se retrouve dans le texte. Je reviens à ma première interrogation : « Mais qui sont ces gens-là ? »

Voilà deux filles arrivées du fond de leur province, qui ne pourraient connaître du milieu mondain de Paris que les histoires glanées dans des revues féminines et féministes (N'oublions pas que les cercles précieux étaient le seul endroit où les femmes pouvaient s'imposer, dans un monde où la domination masculine régnait dans tous les aspects de la vie. D'ailleurs les premières à tenir salon se nommaient Catherine de Rambouillet et Madeleine de Scudery...). Magdelon, aveuglée par son inexpérience reste la pécore provinciale, diva de banlieue, victime de baratineurs de bas niveau. Sa cousine Cathos, veut aussi faire partie des « Précieuses ». Plus naïve, elle en est la caricature et calque l'énormité de ce ridicule imposé par le milieu parisien.

...s pa... danda-té avec leur...
...da put... de ne... quina...



Nos deux prétendants, La Grange et Du Croisy, issus de la grande bourgeoisie parisienne imbue d'elle-même, sont vertement repoussés par Cathos et Magdelon; réaction négative qui pourrait bien être l'expression de leur refus des contingences sociales et de tout le cérémonial bourgeois du mariage : une véritable révolution sociale dans ce microcosme. Évidemment, ils prennent très mal d'être pris de haut par nos « Précieuses ». Leur orgueil de mâles dominants blessés les poussera à les châtier avec méchanceté et perversité.

Du côté des valets et serviteurs, nous avons Mascarille et Jodelet, qui sont des valets parisiens, qui se débrouillent bien, qui sont gentiment payés. Beaucoup plus naïfs que comiques – ils n'ont pas la taille d'un Arlequin – ils se sont embarqués dans cette histoire pour le plaisir de leur maître et leur resteront fidèles jusqu'au dernier moment.

Et bien sûr Almanzor et Marotte, valet et servante depuis des décennies, fatigués de servir. Désenchantés, d'un âge avancé, ils demeurent sans complaisance au service des maîtres, qu'ils haïssent viscéralement. Ce sont des personnages tragiques qui ont perdu toute illusion. Ils sont peut-être le ferment de la future révolution... Au moment où Molière écrit ses *Précieuses*, on est en pleine monarchie, sous Louis XIV, qui aimait bien les arts, mais qui faisait littéralement mourir son peuple de faim, pour payer ses jardins, ses réceptions, ses divertissements.

Et notre Gorgibus, ce bourgeois de campagne qui a dû vendre, quoi... quelques bêtes, quelques hectares de terrain pour financer son voyage à Paris dans le but de marier ces deux filles qui ne sont plus de la dernière jeunesse – a tout les traits de caractère des pères nobles que Molière a su créer, soucieux de « caser » sa fille et sa nièce. Il tient du Harpagon de *L'Avare*, d'Orgon du *Tartuffe*, et comme l'Alceste du *Misanthrope*, il sera le grand perdant de l'histoire. Il est peut-être Molière lui-même. Misères et contrariétés lui échoient, ce que sans doute, Molière a dû subir dans sa vie personnelle – qui était loin d'être heureuse, on le sait.

DE QUELLE FAÇON TRAVAILLEZ-VOUS AVEC LES COMÉDIENS ?

Nous recherchons la vérité de chaque situation. Je ne veux pas qu'ils jouent en fonction de la comédie – elle viendra bien d'elle-même. S'ils collent à la vérité intérieure des personnages, s'ils ne jouent pas seulement les mots, mais alimentent chacune des situations, on ne se retrouve plus avec une farce de 45 minutes, habilement écrite, mais avec une œuvre complexe, beaucoup plus en chair !

COMMENT S'EST ORIENTÉ LE TRAVAIL AVEC LES CONCEPTEURS ?

Nous nous sommes inspirés de l'idée même de la troupe de Molière qui arrive dans un lieu, pose ses tréteaux, installe des objets hétéroclites qui lui serviront de décors, pige dans son costumier et commence à jouer. Un décor « d'entrepôt » et des costumes en superposition de matériaux et d'imprimés disparates : cuir, tapis, velours à rideaux, tissu à rembourrer, etc.

QUELLES SURPRISES NOUS RÉSERVEZ-VOUS ?

Le prologue en forme d'improvisation – cela se faisait beaucoup chez Molière et sa troupe – l'épilogue que j'ai imaginé, tiré de l'œuvre de Molière, et des commentaires et citations qui viennent donner une vision plus large, celle-là même que l'histoire a laissée, un éclairage différent, celui de notre compréhension des choses sur ce siècle, défini ici par un de ses plus grands auteurs.

Propos recueillis et mis en forme par **Anne-Marie Desbiens**

le bleu vibre

Quand on aime la culture, on en devient
tout naturellement partenaire.

1 800 567-1313/www.gazmetro.com



 **GazMétro**
la vie en bleu



www.tnm.qc.ca

THÉÂTRE DU NOUVEAU MONDE

TRISTAN & YSEULT

VERSION DE **PIERRE-YVES LEMIEUX** MISE EN SCÈNE D' **ALICE RONFARD**

AVEC **EVELYNE ROMPRÉ + STÉPHANE GAGNON**

+ **DAVID BOUTIN + JACINTHE LAGUÉ + GENEVIÈVE LAROCHE + DOMINIQUE LEDUC + MONIQUE MERCURE + SOPHIE PRÉSENT + ERIC VIOLETTE**

ASSISTANCE À LA MISE EN SCÈNE ET RÉGIE: JEAN BELANGER LES CONCEPTEURS: GABRIEL TSAMPALIEROS + LINDA BRUNELLE + AXEL MORGENTHAUER + MICHEL SMITH + HUY PHONG DOAN + ANGELO BARSETTI

DÈS LE 9 DÉCEMBRE RÉSERVATIONS 514.866.8668



une communication d'orangeango une photo de Jean-François Gratton

UNE COLLABORATION



BANQUE
LAURENTIENNE

A
Affichage Astral Media

La Presse

L'ŒUVRE

MOLIÈRE : EN PRISE SUR SON ÉPOQUE

CONTEXTE DE LA CRÉATION

Après des débuts très difficiles et des années itinérantes en province (1645-1657), Molière commence sa carrière dramaturgique en composant de petites comédies où domine l'influence de la *commedia dell'arte* : *L'Étourdi* (1655) et *Le Dépit amoureux* (1656). La troupe de Molière s'installe à Paris grâce au mécénat de Monsieur, frère du roi, en 1658. Elle joue dans la salle du Petit-Bourbon, en alternance avec les comédiens italiens de la troupe Fiorilli-Locatelli. *Les Précieuses ridicules*, sa troisième pièce, reste marquée par cette tradition de la *commedia dell'arte*, tout en prétendant s'en détacher pour trouver un nouveau créneau, entre la farce et la comédie soutenue.

Elle est représentée pour la première fois sur le théâtre du Petit-Bourbon le 18 novembre 1659 par la Troupe de Monsieur, frère unique du roi. Comme cela se fait souvent, elle est jouée « en baisser de rideau » d'une tragédie (*Cinna* de Corneille). Sans faire un triomphe, elle connaît un certain succès et est reprise par la suite; surtout, elle déclenche des réactions assez hostiles à Molière avec, déjà, une querelle avec le chroniqueur Somaize, auteur du *Dictionnaire des précieuses*.

Grâce à cette « petite pièce d'un genre nouveau », Molière connaît donc un début de gloire parisienne. La troupe du Petit-Bourbon a maintenant sa place à côté de l'hôtel de Bourgogne et du Marais. Ce qui lui vaut ses premiers ennemis, pressentant sans doute le danger que constitue pour eux le triomphe de ce débutant (Sa vie durant, Molière comptera autant d'admirateurs que d'ennemis...). C'est à cette occasion que Corneille prononce avec dédain le mot « bagatelles », qui poursuivra Molière comme une sorte de leitmotiv honteux pendant des années.

LA PRÉCIOSITÉ

La cible de cette satire est un mouvement intellectuel et artistique dont les origines remontent au tout début du XVII^e siècle. La préciosité se développe dans le cercle de la marquise de Rambouillet, dont le salon réunit, à partir de 1625, quelques-uns des beaux esprits de Paris; là s'élabore un code de conduite et de pensée qui vise à raffiner le goût. Les femmes y sont révérees et courtisées avec beaucoup de déférence par des gentilshommes prêts à tout pour se montrer dignes de celles qu'ils aiment.

La virtuosité dans la conversation et la maîtrise de l'expression poétique jouent un rôle primordial dans cette société où il est essentiel de briller par son esprit, et qui se passionne pour les romans-fleuves. On y lit d'interminables aventures de héros galants qui vivent des amours complexes, et doivent servir de modèles au comportement des précieux. Ce mouvement se base sur l'impératif de raffinement : raffinement du langage, qui évite les mots « bas » ou « ordinaires » au profit d'un vocabulaire recherché; raffinement de la mise et du costume, raffinement des sentiments, qui doivent également s'abstenir de toute bassesse et de toute vulgarité, les précieux voulant principalement réformer les coutumes matrimoniales de l'époque qui oscillent entre le mercantilisme et la séduction brutale. Bien que les précieux forment un groupe mixte, les femmes y occupent une place particulière : dans un monde où la domination masculine est inscrite dans tous les aspects de la vie, les cercles précieux constituent des espaces où la femme peut imposer ses opinions et sa sensibilité.

Face aux outrances de la mode précieuse, Molière a osé une farce brillante et corrosive. Pour les acteurs comme pour le public, le rythme effréné de la pièce offre le plaisir d'une interprétation ludique et de dérapages savoureux, permettant à son auteur de s'exprimer de façon plus libérée, plus inventive que dans des pièces plus tardives et plus écrites. À travers une histoire d'amants rejetés, de valets et de précieuses, Molière

Molière : le classique des classiques, saint patron du théâtre français. Mais avant de devenir une institution, il y a un homme de théâtre complet, meneur de troupe, comédien, metteur en scène, un auteur qui aimait observer et dénoncer les travers de ses contemporains avec autant de férocité que de tendresse.

traite de rapports de pouvoir qu'on retrouve à toutes les époques. En réalité, c'est un véritable affrontement, brutal, où les personnages se disent des choses d'une extrême violence. La farce permet d'en traduire toute la sauvagerie.

LA COMÉDIE DU GENRE HUMAIN

Molière commence ici à trouver sa voie propre en trouvant son sujet, non plus de la tradition, mais de l'actualité parisienne de son temps. Dans ce tableau de mœurs, il ouvre la voie de la peinture sociale de son époque, dans la mesure où il fustige un travers, le goût du romanesque, qui entraîne les esprits faibles dans une sorte de folie contraire à la nature. Molière trouve là un sujet qu'il ne cessera d'approfondir : l'égarement de l'imagination dû à la poursuite d'un idéal chimérique. Cathos et Magdelon comptent ainsi parmi les premiers personnages qui tombent dans le ridicule. La pièce marque le début d'une longue réflexion sur l'authenticité, plus particulièrement dans le monde et les salons, cycle auquel appartiendront notamment *Le Misanthrope* (1666), *La Comtesse d'Escarbagnas* (1671) et *Les Femmes savantes* (1672).

Avec ce tournant capital, s'affirme chez l'auteur l'une des dimensions fondamentales de son oeuvre, la satire des ridicules et la mise à nu des mobiles qui les suscitent. Le dramaturge critiquera ainsi fréquemment les travers de ses contemporains, faisant renaître la comédie morale qui vise à corriger les défauts des hommes. Les pièces nouvelles, dans lesquelles Molière joue toujours, et qu'il écrit sur mesure pour les membres de sa troupe, se succèdent à un rythme rapide. Parmi plus de trente pièces, écrites sur une période de quinze ans, citons notamment *L'École des femmes* (1661), avec laquelle il hisse le genre mineur de la comédie au niveau du grand art, *Le Mariage forcé* (1664), *Tartuffe* (qui connaîtra le sort de la censure en 1664, sera réécrit en 1667 avant d'être présenté avec succès en 1669, dans sa forme originale), *Dom Juan* (1665), *Le Médecin malgré lui* (1666), *L'Avare* (1668), *George Dandin* (1668), *Le Bourgeois gentilhomme* (1670), *Les Fourberies de Scapin* (1672) et *Le Malade imaginaire* (1673). C'est d'ailleurs au cours d'une représentation du *Malade imaginaire*, le 17 février 1673, que Molière meurt, âgé de cinquante-trois ans.

++++
 01. Signatures des comédiens de L'Illustre Théâtre - 02. Molière en Sganarelle - Gravure de Simonin XVII^e siècle
 ++++

Beys
 Jean Baptiste Poquelin
 Bonnerfant
 m. Girart
 générale
 Mareschal
 Françoise Loguillon



02.

L'INTRIGUE

Cathos (VALÉRIE BLAIS) et Magdelon (MARIE-FRANCE LAMBERT), jeunes « précieuses » de province, rêvant d'aventures et d'amours raffinées, ne supportent que la fréquentation de beaux esprits. Gorgibus (PIERRE COLLIN), père de l'une et oncle de l'autre, veut les marier à de jeunes gens qui ont de la fortune ou un titre de noblesse, et encourage donc La Grange (JEAN MARCHAND) et Du Croisy (RENÉ GAGNON) à leur faire la cour. Vertement repoussés par Cathos et Magdelon, ils laissent entendre à Gorgibus qu'ils ont été mal reçus. Lorsque les jeunes femmes exposent leur idéal de galanterie et leur vision romanesque du mariage, Gorgibus, outré, leur promet de les marier de force à qui il voudra. Effrayées de cette perspective, les précieuses se désolent de leur sort injuste, quand on annonce deux visiteurs : le premier, « marquis de Mascarille » (STÉPHANE BRETON), fait à Magdelon et Cathos des compliments qui les ravissent, et leur lit un poème de sa composition qui les bouleverse; le second, « vicomte de Jodelet » (Denys Paris), ami de Mascarille que celui-ci présente comme un héros, se vante d'exploits militaires fictifs. Impressionnées par la belle prestance et la galanterie de ces visiteurs, Cathos et Magdelon font venir des musiciens et un bal commence. Arrivent alors La Grange et Du Croisy qui révèlent la véritable identité des faux galants. Les deux précieuses doivent subir la colère de Gorgibus, en plus d'être mortifiées d'avoir été ainsi trompées.

LES CRITIQUES

LA SENTENCE DE BOSSUET

Il faudra donc que nous passions pour honnêtes les impiétés et les infamies dont sont pleines les comédies de Molière.

Bossuet, 1694

LES REPROCHES DE ROUSSEAU

Molière renverse tous les rapports les plus sacrés sur lesquels la société est fondée, il tourne en dérision les respectables droits des pères sur leurs enfants, des maris sur leur femme, des maîtres sur leurs serviteurs!

Jean-Jacques Rousseau, 1758

DES GÉNÉRALITÉS

Est-ce ma faute, à moi, si j'aime mieux relire telle comédie de Meilhac et Halévy qu'une comédie même de Molière?

Jules Lemaître, 1890

RÉSERVES SUR L'ÉCRIVAIN

Il n'a manqué à Molière que d'éviter le jargon et le barbarisme, et d'écrire purement.

Jean De La Bruyère, 1689

En pensant bien, il parle souvent mal. Térence dit en quatre mots ce que Molière ne dit qu'avec une multitude de métaphores qui approchent du galimatias.

Fénelon, 1714

Comme tapissier, le Poquelin avait peut-être quelques mérites mais, comme poète, c'est un pleutre que nous aurions sifflé s'il eut apparu en 1870.

Théophile Gauthier, 1887

MOLIÈRE EST TRAITÉ DE PLAGIAIRE

Les *Précieuses ridicules*... une satire qui, quoique sous des images grotesques, ne laisse pas de blesser tous ceux qu'il a voulu accuser... il a copié *Les Précieuses* de M. l'abbé de Pure... Mais qu'attendre de cet homme qui tire toute sa gloire des Mémoires de Gilles Gurgeo...?

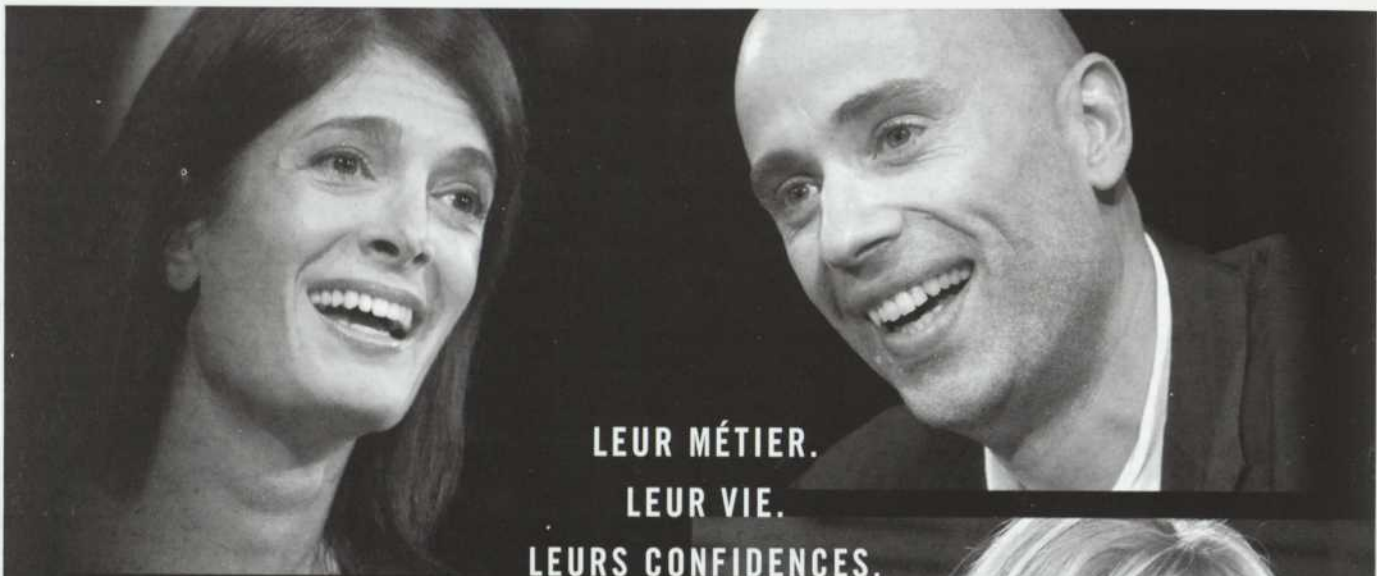
Antoine Baudeau, 1660

+++++

01. Page frontispice de *La Critique de l'École des femmes* tirée de l'ouvrage *Le Théâtre*, éditions Bordas

+++++





LEUR MÉTIER.
LEUR VIE.
LEURS CONFIDENCES.

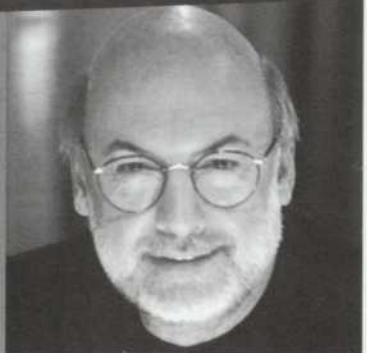


Des entrevues exclusives avec René Homier-Roy

VIENS VOIR LES COMÉDIENS

LES SAMEDIS 20h

En rappel les lundis 23h





Le guide de vos sorties

LP [2]
LA PRESSE

le jeudi dans

LA PRESSE



MISE EN SCÈNE Paul BASTIENNE
COSTUME Charlotte VIELLETTE
Assistante costume : Anne-
Thérèse de NOUVEAU MONT
21 octobre 2003



MISE EN SCÈNE Paul BASTIENNE
COSTUME Charlotte VIELLETTE
Assistante costume : Anne-
Thérèse de NOUVEAU MONT
21 octobre 2003



03.



MAGDELOIN
MISE EN SCÈNE
Paul BASTIENNE
COSTUME Charlotte VIELLETTE
Assistante costume : Anne-
Thérèse de NOUVEAU MONT
21 octobre 2003



MISE EN SCÈNE
Paul BASTIENNE
COSTUME Charlotte VIELLETTE
Assistante costume : Anne-
Thérèse de NOUVEAU MONT
21 octobre 2003



LES P...
MOLLE
MISE EN SCÈNE
Paul BASTIENNE
COSTUME Charlotte VIELLETTE
Assistante costume : Anne-
Thérèse de NOUVEAU MONT
21 octobre 2003



MOLLE
MISE EN SCÈNE
Paul BASTIENNE
COSTUME Charlotte VIELLETTE
Assistante costume : Anne-
Thérèse de NOUVEAU MONT
21 octobre 2003

01.

04.

07.

05.

06.

09.

08.

LES PRÉCIEUSES RIDICULES DE MOLIÈRE

MISE EN SCÈNE DE PAUL BUISSONNEAU

DISTRIBUTION (par ordre alphabétique)

FRANCE ARBOUR MAROTTE, femme de Gorgibus 01.

VALÉRIE BLAIS CATHOS, comédienne célibataire 02.

STÉPHANE BRETON MASCARILLE, comédien célibataire 03.

PIERRE COLLIN GORGIBUS, chef de troupe marié à Marotte 04.

RENÉ GAGNON DU CROISY, célibataire 06.

CLAUDE GAI ALMANZOR, amant de Marotte 07.

MARIE-FRANCE LAMBERT MAGDELON, comédienne, maîtresse de La Grange 05.

JEAN MARCHAND LA GRANGE, amant de Magdelon 08.

DENYS PARIS JODELET, célibataire 09.

ASSISTANCE À LA MISE EN SCÈNE ET RÉGIE Manon Bouchard

ÉQUIPE DE CONCEPTION

DÉCOR ET ACCESSOIRES Mario Bouchard

COSTUMES Ginette Noiseux

ÉCLAIRAGES Luc Prairie

MUSIQUE Silvy Grenier

CHORÉGRAPHIES Danielle Hotte

MAQUILLAGES Jacques-Lee Pelletier

La Presse

LES SOIRÉES...
24 OCTOBRE

29 OCTOBRE

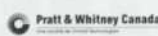
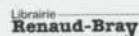
31 OCTOBRE

5 NOVEMBRE

6 NOVEMBRE

11 NOVEMBRE

13 NOVEMBRE





Le créateur de valeur

ABB est un chef de file mondial en technologies de l'automation et de l'énergie permettant à ses clients des secteurs des services publics et industriels d'améliorer leur rendement tout en réduisant l'impact de leurs activités sur l'environnement.

La mission d'ABB est de créer de la valeur pour le bénéfice de tous les intéressés : ses clients, ses employés, ses actionnaires et les collectivités au sein desquelles elle évolue.

ABB Inc.
www.abb.ca

ABB

Qui vous souhaite une soirée inoubliable au TNM ?



**Les gens de
Samson Bélair/Deloitte & Touche**

Deloitte.

www.deloitte.ca

© Samson Bélair/Deloitte & Touche S.E.N.C.

1, Place Ville-Marie, bureau 3000, Montréal QC H3B 4T9 • Tél. (514) 393-7115

COLLABORATEURS À LA PRODUCTION

Réalisation des accessoires et assistance au décor

David Ouellet

Conception et réalisation toile de scène du tréteau

Germain Perron

Musiciens

Yanick Cloutier (banjo)

Stéphane Allard (violon)

Silvy Grenier (clavessin)

Nicolas Caloia (contrebasse)

Coiffeuse

Isabelle Girouard

Régisseur au CNA

Élaine Normandeau

— DÉCOR

Réalisation

Productions Yves Nicol Inc.

Chargé de projet

Jean-Marc Touchette

Chef menuisier

Jean-Claude Richard

Chef soudeur

René Ross

Chef peintre

Frédéric Ouellet

Menuisier

Luc Dubreuil

Peintre

Julie Thibodeau

— COSTUMES

Assistance aux costumes et chef d'atelier

Anne-Sophie Archambault

Coupe

Charlotte Veillette

Patine

Sylvie Chaput

Couture

Annie Legendre

Chapeaux

Richard Provost

— REMERCIEMENTS

Monsieur Gil Bourhis

ÉQUIPE DU TNM

Lorraine Pintal

Directrice générale et artistique

— PRODUCTION

Marc Lespérance

Directeur de la production

Patrick Belzile

Directeur technique

Marc Provencher

Directeur technique

France Ouellet

Adjointe à la production

Philippe Gaudreault

Assistant aux directeurs techniques

— COMMUNICATIONS / MARKETING / DÉVELOPPEMENT

Nadine Marchand

Directrice du marketing,
des communications et du développement

Loui Mauffette

Attaché de presse

France Fournier

Directrice du service des ventes

Pascale Desgagnés

Coordonnatrice de la publicité
et de la promotion

Sue Turmel

Adjointe aux relations publiques et au
développement (par intérim)

Rémi Beaupré

Adjoint aux locations extérieures

— ADMINISTRATION

Louise Fugère

Directrice administrative

Rémi Garon

Directeur des ressources humaines

Monique Besner

Contrôleur

Réjeanne Thériault

Adjointe à la direction

Catherine Dufort

Réceptionniste

— FINANCEMENT PRIVÉ

Claire Bélanger

Directrice du financement privé

Pascale Charest

Directrice des commandites
et des projets spéciaux

— GESTION DES ÉDIFICES

Jean-François Bernier

Directeur de la gestion des édifices

— SCÈNE

Gordon Page

Chef machiniste

Howard Abrams

Chef éclairagiste

Robert Zakrzewski

Chef sonorisateur

Jean-François Turgeon

Marc Raymond (par intérim)

Chef accessoiriste

Denise Lessard

Chef habilleuse

— SCÈNE

(ÉQUIPE DES SORTIES DU TNM)

Charles Maher

Directeur technique

Benoit Lemieux

Chef machiniste

Bruce Johansen

Chef électricien et adaptation éclairages

Robert Lacroix

Chef sonorisateur

Patrick Carroll

Chef accessoiriste

Joan Lessard

Chef habilleuse

— PRÉPOSÉ(E)S AU TÉLÉMARKETING

Tania Baladi, Tounsia Besseyre,

Nancy Bourdages, Manon Brunet,

Jean Fleury, Julie Paule Ferron Guoin,

Alexandre Goulet

— BILLETTERIE / ABONNEMENT / VENTES AUX GROUPES

Ginette Mann

Chef d'équipe aux ventes

— PRÉPOSÉ(E)S AUX VENTES

Dominique Durand

Responsable de la vente aux groupes

Ève Bernard, Nadège Beaulieu,

Janelle Bernier, Marie-Hélène Côté,

Madeleine Fugère, Christian Labbé,

Isabelle Lévesque, Johanne Massé,

Michelle Patry, Véronique Fauvelle

Julie Pinson, Maryse Pothier,

Cynthia Sorensen, Richard Vachon

— ACCUEIL

Rémi Beaupré

Chef d'équipe à l'accueil

— PRÉPOSÉ(E)S À L'ACCUEIL

Nadège Beaulieu, Marie-Claude Bélanger,

Maude Blain, Marie-Pierre Blouin,

Normand Bréard, Maryse Carrière,

Charles Dauphinais, Véronique Fauvelle,

Mireille Fink, Madeleine Fugère,

Sonia Gratton, Julien Larocque,

Marjorie Lenneville, Marie-Ève Ménard,

Gabrielle Michaud-Sauvageau,

Rose Normandin, Anick Pelletier,

Grégory Pratte, Philippe Savard,

Natalja Scerbina, Geneviève Saint-Louis,

Richard Vachon

— ENTRETIEN

Daniel Saint-Jean

Chef d'équipe à l'entretien

— PRÉPOSÉS À L'ENTRETIEN

Rachid Bel Abbes, Calin Ciprian Buriuan,

Gilles Cloutier, Paul Brossard,

Michel Gendron, Yannick Giguère,

Éric Lizotte, Robert Mangailou,

Simon Villemure

— COLLABORATEURS AUX COMMUNICATIONS

Conception de l'affiche

orangetango

Photographe de l'affiche

Marc Montplaisir

Photographe de scène

Yves Renaud

— PROGRAMME

Conception

Loui Mauffette, Pascale Desgagnés

Conception graphique

orangetango

Rédaction

Anne-Marie Desbiens

Révision

Véronique Fauvelle, Sue Turmel

Impression

Interglobe Montréal inc

Membre du Groupe Transcontinental GTC Ltée

Les techniciens et habilleuses du TNM

sont respectivement membres des

sections locales 56 et 863 de l'Alliance

internationale des Employés de scène

et de théâtre (I.A.T.S.E.) affiliées à la

Fédération des Travailleurs du Québec.

Le TNM est membre de Théâtres Associés Inc.

Les habits des placiers du TNM ont été créés

par François Barbeau.



01. Jean Gascon, *L'Avare*, mise en scène de Jean Gascon, TNM, saison 1963-1964
- **photographe** Henri Paul

MOLIÈRE AU TNM



02. André Montmorency et Jean-Louis Roux, *Le Bourgeois Gentilhomme*, mise en scène de Guillermo de Andrea, TNM, saison 1989-1990 -
photographe Yves Renaud

03. Luc Durand, *L'Avare*, mise en scène de Olivier Reichenbach, TNM, saison 1985-1986 - **photographe** Robert Etchevery



04. Benoît Brière et David Boutin, *Dom Juan*, mise en scène de Martine Beaulne, TNM, saison 2000-2001 - **photographe** Yanick Macdonald



05. Patrice Coquereau, Luc Picard, Marie-France Marcotte et Guy Jodoin, *Le Misanthrope*, mise en scène de René Richard Cyr, TNM, saison 1997-1998 - **photographe** Roland Lorente





06. Jean Coutu, Nathalie Naubert et Angèle Coutu, *Les Précieuses ridicules*, mise en scène de Jean Coutu, TNM, saison 1975-1976 –
photographe André Le Coz

07. Normand Chouinard et Jean-Louis Roux, *Les Fourberies de Scapin*,
mise en scène de Daniel Roussel, TNM, saison 1986-1987 – photographe
René Binet



08. La troupe de *George Dandin*, mise en scène de Marcel Delval, TNM,
saison 1994-1995 – photographe Yves Renaud



09. Dominic Thèberges et Antoine Vézina, *Le Mariage forcé*, mise en scène de René Bazinet et Yves Neveu, TNM, Molière en plein air, juillet 2001 – **photographe** Yves Renaud

10. Gabriel Arcand, Ginette Morin et Gérard Poirier, *Tartuffe*, mise en scène de Lorraine Pintal, TNM, saison 1996-1997 – **photographe** Michael Slobodian

11. Pierre Collin, *L'Avare*, mise en scène de Alice Ronfard, TNM, saison 2001-2002 – **photographe** Yves Renaud





12. Anne Dorval, *L'École des femmes*, mise en scène de René Richard Cyr, TNM, saison 1989-1990 – photographe Yves Renaud

13. Jean Gascon et Geneviève Bujold, *L'École des femmes*, TNM, saison 1964-1965 – photographe Henri Paul





01.



02.



03.



04.



05.

00.

00.

00.

00.

00.

00.

00.

LES COMÉDIENS

01. FRANCE ARBOUR, MAROTTE

D'une authenticité désarmante, cette comédienne a le rare talent de se fondre derrière les personnages qu'elle incarne, pour nous les rendre dans toute leur vérité. Qu'il s'agisse d'interprétations au théâtre (*Une journée particulière*, Compagnie Jean Duceppe; *Tit-Coq*, Théâtre Denise-Pelletier; *Les Contes urbains*, La Licorne), dans les séries télévisées et les téléromans (*Km/h*, *Rivière-des-Jérémie*, *Asbestos*, *Histoires de filles*) ou au grand écran (*Mambo Italiano*, *Les Secrets des grands cours d'eau*, *Les fantômes des 3 Madeleine*, *The sum of all fears*, *Bach et Bottine*), le talent de France Arbour se manifeste aussi bien par les rires qu'elle déclenche que par l'immense tendresse que nous éprouvons pour ses personnages.

02. VALÉRIE BLAIS, CATHOS

Valérie Blais a fait preuve maintes fois de son grand sens du comique avec, entre autres, ses interprétations vives, énergiques et gouailleuses de Maria dans *La Nuit des rois*, TNM, et dans le récent succès du Festival Juste pour rire, *Appelez-moi maman*. Cependant, elle sait tout aussi bien plonger dans le monde subtil des émotions avec un jeu sensible et nuancé : *Willy Protogoras enfermé dans les toilettes*, Théâtre d'Aujourd'hui; *Tout bas... si bas*, Théâtre de la Manufacture/les gens d'en bas; *Bajazet*, Espace GO; *Les Trois Sœurs*, Compagnie Jean Duceppe. Cette grande souplesse qui la caractérise se retrouve dans les rôles qu'elle a tenus à la télévision dans différentes séries : *Fortier*, *Jean Duceppe*, *Le Monde de Charotte* et *Comemuse*.

03. STÉPHANE BRETON, MASCARILLE

Pour nous offrir un Mascarille haut en couleurs, il fallait toute la richesse de jeu de Stéphane Breton. Ce comédien souple et inventif réussit à toucher au cœur de ses personnages, qu'ils tiennent du comique ou du dramatique : *Blue bayou*, *la maison de l'étalon*, Théâtre d'Aujourd'hui/Théâtre du Bic; les comédies

Pour hommes seulement, Théâtre des Cascades; *Bowling*, Théâtre des Grands Chênes; *La Serva Amatora* et *Tartuffe*, TNM. On le reconnaît à ses interprétations aussi sympathiques qu'attachantes, tant à la télévision, (*Mon Meilleur Ennemi*, *Deux Frères*), qu'au cinéma dans (*Québec-Montréal*, *Le petit ciel*, *Quand je serai parti...* et *Le Cœur au poing*).

04. PIERRE COLLIN, GORGIBUS

Pierre Collin apporte une telle densité à ses personnages, qu'ils nous hantent longtemps : Thomas Pollock dans *L'Échange*, Harpagon dans *L'Avare*, TNM et ceux de la quarantaine de rôles qu'il a interprétés, dans *Les Fourberies de Scapin*, Théâtre du Rideau Vert; *Hôtel des Horizons*, Théâtre du Bic; *Les vieux ne courent pas les rues*, Théâtre d'Aujourd'hui; *Les oranges sont vertes*, TNM. L'authenticité de ses interprétations nous laisse aussi éblouis que troublés, au théâtre mais également à la télévision (*Fred-dy*, *La vie, la vie*, *Histoires de filles*), et au cinéma dans le récent succès *La Grande Séduction*, ainsi que *Comment ma mère accoucha...*, *Post-Mortem* et *Les Secrets des grands cours d'eau*.

05. MARIE-FRANCE LAMBERT, MAGDELON

Surprenante Marie-France Lambert qui, en exploitant les nombreuses facettes d'un talent multiforme, nous étonne toujours. Sur scène, intensité et profondeur marquent ses interprétations dans les rôles dramatiques (*Jean et Béatrice*, *Rien à voir avec les rossignols*, Théâtre du Rideau Vert; *Le langage à langue des chiens de roche*, Théâtre d'Aujourd'hui), tandis qu'elle se fait lumineuse et pétillante dans un registre plus comique (*Farces conjugales*, Théâtre du Rideau Vert; *Un mari idéal*, Compagnie Jean Duceppe; *Picasso au lapin agile*, Festival Juste pour rire). Au cinéma (*Maelström*, *La Grande Séduction* et *Jack Paradise* - à paraître prochainement), comme à la télévision (*L'Auberge du chien noir*, *Sauve qui peut*) sa remarquable versatilité en fait une de nos plus grandes comédiennes.



06.



07.



08.



09.

00.

00.

00.

00.

00.

00.

00.

00.

06. CLAUDE GAI, ALMANZOR

Depuis des années, Claude Gai fait partie de notre paysage culturel, grâce à des rôles qui ont marqué petits (inénarrable Hyperviolon dans *Le Gutenberg*) et grands : le célèbre personnage de Tremblay, la Duchesse de Langeais, rendue plus vraie que nature, avec une rare justesse dans toute sa morgue et sa sensibilité. Il a d'ailleurs joué Édouard dans la série radiophonique *Autour de Nana*. Plus récemment, sur nos scènes, on a pu le voir dans *Being at home with Claude*, *Espace GO* et *Les vieux ne courent pas les rues*, Théâtre d'Aujourd'hui; de même qu'à la télévision (*Bunker*, *le cirque*, *Juliette Pomerleau*) et au cinéma (*J'en suis*, *Hochelaga*).

07. RENÉ GAGNON, DU CROISY

Si René Gagnon affiche un charme et une élégance indéniables, il possède également un instinct du jeu pur et sûr! Des rôles qu'il a interprétés au théâtre, tous portent la marque d'une grande sensibilité et d'une virtuosité à manier le verbe, rendant des personnages aussi complexes que diversifiés : dans *La Reine Morte*, Théâtre Denise-Pelletier; *Partage de midi*, Centre national des arts; *Les Feluettes*, TNM, où il a également joué dans *Le Songe d'une nuit d'été*. Ses habiletés l'ont aussi servi dans les téléromans et téléfilms auxquels il s'est joint (*Les Machos*, *Scoop*, *Alphonse Desjardins/La Vie d'un peuple*). Passionné de son art, il enseigne la voix et l'interprétation dans les écoles de théâtre de la région montréalaise.

08. JEAN MARCHAND, LA GRANGE

Le charisme de Jean Marchand apporte à ses interprétations une profondeur et une intensité peu communes, que ce soit au théâtre (*Le Songe d'une nuit d'été*, TNM; *Hamlet et Elvire/Jouvet 40*, Théâtre de Quat'Sous; *Je vous écris du Caire*, Théâtre d'Aujourd'hui), au cinéma (*Mouvements du désir*, *Jésus de Montréal*), ou à la télévision (*Réseau*, *Trudeau*, *Les Grands Esprits*). Musicien consommé, (il conjugue avec bonheur ses

deux passions), il a créé comme acteur et pianiste les spectacles *Moi*, *Bertold Brecht*, *Je persiste et signe...* *Jacques Brel*, *La tour Eiffel qui tue*, a participé à 1900 et *Nelligan* et se fait entendre régulièrement en concert à diverses émissions radiophoniques de Radio-Canada.

09. DENYS PARIS, JODELET

Ce comédien polyvalent peut tout aussi bien jouer dans la démesure la plus folle (*Les Fourberies de Scapin*, *Manoir Richelieu*; *Le Bourgeois gentilhomme*, *Festival juste pour rire*, *Une nuit avec vous madame*, *Le Chanteclerc*) que dans une sobriété toute en émotion et en retenue (*Le Roi se meurt*, *Espace GO*; *Portrait de famille*, Théâtre de la Veillée; *Les Feluettes*, Théâtre du Ranelagh à Paris). Avec sa bouleversante interprétation de Ticoune dans *Le Temps d'une paix*, il a gagné l'admiration et l'amour du public, qui l'a retrouvé avec plaisir dans plusieurs séries et téléromans, notamment *Le Cœur découvert* et *Sous le signe du lion* ainsi qu'au cinéma, dans *Une Histoire inventée* et *Louis 19*.



01.



02.



03.



04.



05.



06.

01. MANON BOUCHARD, ASSISTANTE À LA MISE EN SCÈNE

L'univers de Paul Buissonneau lui est familier, puisqu'elle a assisté ce dernier pour *Cabaret des mots* à l'Espace GO. Elle a travaillé avec des metteurs en scène tels René-Daniel Dubois, *Kean*, TNM; *Les Guerriers*, *Le Roi se meurt*, Espace GO; Brigitte Haentjens, *Mademoiselle Julie*, Espace GO; Serge Denoncourt, *Juste la fin du monde*, Espace GO; Alice Ronfard, *La Voix humaine*, Espace GO; Pierre Bernard, *Variation sur un temps*, Quat'Sous. Depuis 1998, elle travaille régulièrement à l'Opéra de Montréal comme assistante à la régie.

00.

00.

00.

LES CONCEPTEURS

02. MARIO BOUCHARD, DÉCORS

Fidèle collaborateur de Paul Buissonneau, Mario Bouchard a conçu les décors de *Une très belle histoire de Noël*, Musée Juste pour rire; *Les Chaises*, Théâtre du Rideau Vert; *L'Oiseau Vert*, TNM et *Le Cabaret des mots*, Espace GO. Pour la télévision, il a conçu notamment les décors pour *Merci Bonsoir*, *Belle et Bum*, *Ce soir on joue* et signé l'environnement scénique de La Fête nationale. Il signera les décors de *La Boutique au coin de la rue*, présenté en novembre prochain au Rideau Vert.

03. SILVY GRENIER, MUSIQUE ORIGINALE

Après *Cabaret des mots*, Espace GO; *Les Chaises*, Rideau Vert, et *L'Oiseau Vert*, TNM, voilà une quatrième collaboration avec Paul Buissonneau pour Silvy Grenier, comédienne et musicienne. Au TNM, elle a notamment participé à *Dom Juan*, *La Mégère apprivoisée* et *La Locandiera*. Coordinatrice musicale pour les séries *Miséricorde*, *Ces enfants d'ailleurs* et *Souvenirs intimes*, elle a signé la musique originale de *Le Temps et le Lieu* et *La Dame de cent ans*.

04. GINETTE NOISEUX, COSTUMES

Complice de Paul Buissonneau, Ginette Noiseux a travaillé avec ce dernier pour *Cabaret des mots* à l'Espace GO et signe régulièrement les conceptions de costumes de spectacles pour tous les théâtres montréalais et pour les productions de l'Espace GO, dont elle assure la direction artistique depuis 1981. Elle a travaillé, notamment avec René-Daniel Dubois, Alice Ronfard,

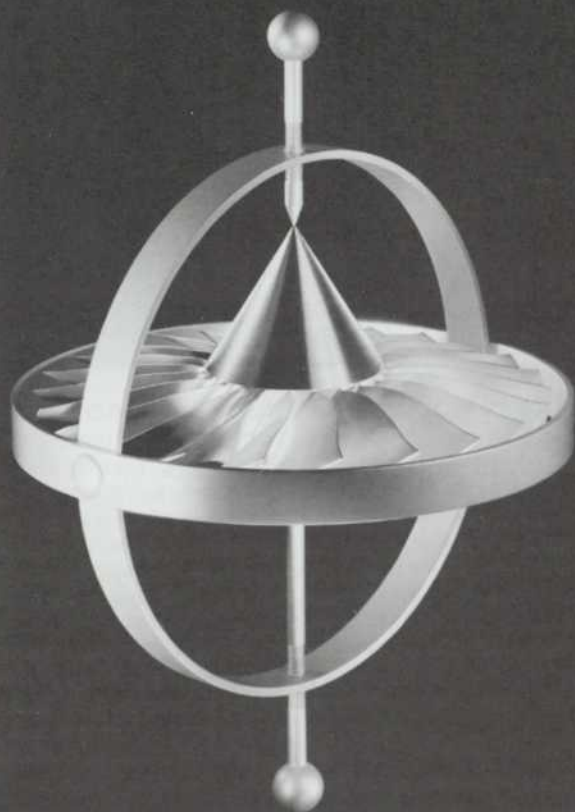
André Brassard, Brigitte Haentjens, Louise Laprade, Claude Poissant, Jean-Pierre Ronfard. Au TNM, on a apprécié son travail dans *Médée* et la saison dernière, dans *Kean*.

05. JACQUES-LEE PELLETIER, MAQUILLAGES

La présentation des ses sculptures vivantes au Musée des Beaux-arts de Montréal en 1982 lui ont valu une reconnaissance internationale. En 1985, le magazine *Mode Trend* d'Allemagne le qualifiait d'avant-gardiste, de philosophe et poète de la matière et de la beauté. Conférencier prisé en Europe et d'un bout à l'autre de l'Amérique, il travaille avec les plus grands noms du théâtre, de la danse, de l'opéra contemporain, de la photographie, de la coiffure, de la publicité, de la vidéo et de la télévision. On lui doit les multiples visages de Benoît Brière dans les campagnes publicitaires de Bell Canada. Il est un collaborateur assidu du TNM.

06. LUC PRAIRIE, ÉCLAIRAGES

Depuis plus de vingt ans, Luc Prairie s'est fait connaître dans le milieu artistique comme concepteur d'éclairages à l'opéra, au théâtre et plus récemment dans les espaces muséologiques, mais aussi comme assistant metteur en scène et directeur de plateau. Outre *Monsieur Bovary* au TNM, on compte notamment parmi ses récentes réalisations *La Ménagerie de verre*, *Les Noces de tôle*, *La Preuve*, *Le Vent et la Tempête*, *Mambo Italiano*, Compagnie Jean Duceppe, ainsi que *Proof* et *The Cripple of Innishman*, Centaur Theatre.



PARFAIT ÉQUILIBRE

www.pwc.ca

Chez Pratt & Whitney Canada, la recherche et le développement sont au cœur de tout ce que nous faisons... et cela porte fruit. Notre engagement à ce chapitre nous permet de repousser les limites de la technologie avec des produits de pointe, et d'anticiper les besoins de nos clients. Depuis 1994, nous avons développé et homologué plus de quarante nouveaux moteurs. Le parfait équilibre entre la technologie et la fiabilité.



L'IMAGINATION en PUISSANCE
Pratt & Whitney Canada
Une société de United Technologies



THÉÂTRES ASSOCIÉS

deux pour un

le jeudi aux théâtres

Offert par les compagnies membres de
Théâtres Associés

Valable sur le prix régulier.
Au guichet du théâtre à compter de 19h00 le soir même.
Argent comptant seulement. Billets en nombre limité.
Aucune réservation acceptée.
Certaines restrictions s'appliquent.

Montréal

Compagnie Jean Duceppe (514) 842-2112

Espace GO (514) 845-4890

Théâtre d'Aujourd'hui (514) 282-3900

Théâtre de la Manufacture La Licorne (514) 523-2246

Théâtre Denise-Pelletier (514) 253-8974

Théâtre de Quat'Sous (514) 845-7277

Théâtre du Nouveau Monde (514) 866-8667

Théâtre du Rideau Vert (514) 844-1793

Québec

Théâtre de la Bordée (418) 694-9631

Théâtre du Trident (418) 643-8131

Ottawa

Centre national des Arts (613) 947-7000, poste 280



01.

MERCI JEAN-PIERRE RONFARD

IL ÉTAIT UN IMMENSE ARTISTE DE THÉÂTRE, UN TRÈS GRAND PERSONNAGE DE NOTRE SCÈNE CULTURELLE, UN TRÈS GRAND HOMME, POINT ! IL A INFLUENCÉ TELLEMENT DE GÉNÉRATIONS, FORMÉ TANT D'ARTISTES, FAIT ENTENDRE LA POÉSIE D'UN SI GRAND NOMBRE D'AUTEURS DONT LA SIENNE, VIVACE ET VIBRANTE, QUE NOUS AVONS DE LA DIFFICULTÉ À IMAGINER NOS ESPACES DE CRÉATION SANS LA PRÉSENCE ÉLECTRISANTE DE JEAN-PIERRE RONFARD.

Le TNM lui doit beaucoup, l'École nationale de théâtre du Canada aussi. Le Nouveau Théâtre Expérimental a perdu l'un de ses pères fondateurs, l'Espace Libre est dans le deuil et nous pleurons tous et toutes un ami, un complice, un maître. À tous ses proches dont Alice Ronfard et son fils Jules, à sa seconde famille du NTE, à la production orpheline de son metteur en scène de L'Espace GO et du Trident, nous offrons notre réconfort car l'on ne peut admettre l'idée même de la mort que par la force de notre solidarité.

Jean-Pierre, ton œuvre et ton humanité sont inscrites à jamais sur les murs du Théâtre du Nouveau Monde.

Lorraine Pintal et toute l'équipe du TNM.

02.



+++++

01. Jean-Pierre Ronfard - 02. Jean-Pierre Ronfard (Poséidon) *Les Troyennes* d'Euripide, texte français de Marie Cardinal, mise en scène de Alice Ronfard, TNM, saison 1992-1993 - photographe Yves Renaud

+++++



01.

L'ENVERS DU DÉCOR

LES PRIX GASCON-ROUX DE LA SAISON 2002-2003

Les prix Gascon-Roux du Théâtre du Nouveau Monde ont été créés lors du 35^e anniversaire du TNM. Ces prix se veulent un hommage à messieurs Jean Gascon et Jean-Louis Roux, deux des fondateurs et premiers directeurs artistiques du TNM, et à tous ceux et celles qui honorent notre scène de leur talent. Le 11 septembre dernier, nous remettons ces prix à des artistes qui se sont brillamment illustrés sur la scène du TNM au cours de la saison dernière.

Cette année, plus de 1000 abonnés du TNM ont voté et choisi les lauréats dans les catégories suivantes : conception sonore, conception d'éclairages, conception de costumes, conception de décor, interprétation masculine, interprétation féminine et mise en scène.

TOUTES NOS FÉLICITATIONS AUX LAURÉATS :

LAURIE ANDERSON

PRIX DE LA CONCEPTION MUSICALE et sonore pour *la face cachée de la lune* de Robert Lepage

JUDY JONKER

PRIX DE LA CONCEPTION DE COSTUMES pour *La Nuit des rois* de Shakespeare

ROBERT LEPAGE

PRIX DE LA CONCEPTION D'ÉCLAIRAGES

PRIX DE LA CONCEPTION DE DÉCOR

PRIX DE LA MISE EN SCÈNE pour *la face cachée de la lune* de Robert Lepage

YVES JACQUES

PRIX DE L'INTERPRÉTATION MASCULINE pour *la face cachée de la lune* de Robert Lepage

CATHERINE TRUDEAU

PRIX DE L'INTERPRÉTATION FÉMININE (Viola) pour *La Nuit des rois* de Shakespeare

Chaque lauréat reçoit un prix en argent de 500\$. Également, gracieuseté de Walter Schlupe, les lauréats reçoivent une épinglette en or et une sculpture en bronze. La remise des prix Gascon-Roux est rendue possible grâce à la collaboration d'ABB.

ABB

LE PRIX DE LA RELÈVE OLIVIER REICHENBACH 2002-2003 : CATHERINE TRUDEAU

Le Prix de la relève Olivier Reichenbach a été institué en 2001 pour marquer le 50^e anniversaire du TNM et pour souligner le talent particulièrement prometteur d'un artiste de la relève. Le lauréat reçoit une bourse de 3000\$ offerte par la Fondation du Théâtre du Nouveau Monde.

La lauréate pour la saison 2002-2003 est **CATHERINE TRUDEAU** pour son interprétation de Viola dans *La Nuit des rois* de Shakespeare.

«*Réjouie, étonnée mais avant tout très émue, il me semble avoir été prise de court lors de la remise des prix Gascon-Roux... J'en profite donc ici pour vous saluer tous, chers abonnés, vous remercier et vous assurer que ce prix d'interprétation que vous m'avez décerné me touche d'autant plus qu'il vient de vous. Merci !*

Bonne saison au TNM et on se retrouve ce printemps à l'Hôtel du libre-échange !» **Catherine Trudeau**

«*Chère Lorraine, Merci à tes chers abonnés pour ce merveilleux prix d'affection. Il me va droit au coeur.*» **Yves Jacques**

GazMétro

PRÉSENTE LES SORTIES DU TNM



SURVEILLEZ LA TROUPE DES PRÉCIEUSES RIDICULES À TRAVERS LE QUÉBEC :

TROIS-RIVIÈRES 27 NOVEMBRE 2003 (MAISON DE LA CULTURE 819.243.2525) + **CHICOUTIMI** 29 NOVEMBRE (AUDITORIUM DUFOR 418.549.3910) + **STE-FOY** 3 DÉCEMBRE (SALLE ALBERT-ROUSSEAU 418.659.6710) + **GRANBY** 6 DÉCEMBRE (THÉÂTRE PALACE 450.375.2262 OU 1.800.387.2262) + **SHERBROOKE** 9 DÉCEMBRE (SALLE MAURICE-O'BREADY 819.820-1000) + **DRUMMONDVILLE** 11 DÉCEMBRE (CENTRE CULTUREL 819.477.5412 OU 1.800.265.5412) + **LAVAL** 16 DÉCEMBRE (SALLE ANDRÉ-MATHIEU 450.667.2040)

ET SUR LA SCÈNE DU THÉÂTRE FRANÇAIS DU CENTRE NATIONAL DES ARTS À **OTTAWA** 18-19-20-26-27 MARS 2004

01. Robert Lepage et Catherine Trudeau - Photographe - Yves Renaud



LAISSEZ-VOUS TOUCHER PAR LE TNM, VOTRE THÉÂTRE.

PROCHE DE VOUS ET EN VOUS, SCÈNE DE TOUS
LES POSSIBLES ET DE TOUTES LES LIBERTÉS,
LE TNM CONTINUE DE SEMER DES ÉMOTIONS
AU FIL DES SAISONS.

SOYEZ COMPLICE DE SES PASSIONS, FAITES UN DON.

Oui, je souhaite participer
au maintien et au renouvellement des équipements
scéniques du TNM en contribuant à la campagne de
financement 2003-2004 par un don de :

25\$ 50\$ 100\$ 200\$ Autre

Je choisis le mode de paiement suivant :

Chèque libellé à l'ordre de la Fondation du Théâtre
du Nouveau Monde
 Visa MasterCard American Express

No de la carte

Date d'expiration (JJ/MM/AA)

Titulaire

Signature

Voici mes coordonnées :

Nom, prénom

Adresse

Ville

Province

Code postal

Numéro de téléphone

Veillez insérer votre coupon dûment rempli dans l'enveloppe
retour ci-jointe. Un reçu d'impôt sera émis pour les dons de 20\$
et plus. Numéro d'enregistrement : 10293 4072 RR0001

MERCI DU FOND DU CŒUR À TOUS CEUX ET CELLES QUI ONT DÉJÀ
GÉNÉREUSEMENT RÉPONDU À NOTRE APPEL.

Librairie www.renaud-bray.com
Renaud-Bray
 Livres • Musique • Films • Cadeaux • Jeux

Gatineau
 Québec
 Sherbrooke
 Sorel
 Ste-Foy
 St-Jérôme
 Victoriaville

5252, ch. Côte-des-Neiges
 Tél. : (514) 342-1515

Renaud-Bray Express
 3660, rue St-Denis
 Tél. : (514) 288-0952

4301, rue St-Denis
 Tél. : (514) 499-3656

Succursale Champigny
 4380, rue St-Denis
 Tél. : (514) 844-2587

1155, rue Ste-Catherine E.
 Tél. : (514) 527-4477

1432, rue Ste-Catherine O.
 Tél. : (514) 676-9119

5117, av. du Parc
 Tél. : (514) 276-7651

1691, rue Fleury Est
 Tél. : (514) 384-9920

Complexe Desjardins
 Tél. : (514) 286-4844

Carrefour Angrignon
 Tél. : (514) 365-2587

Galerias d'Anjou
 Tél. : (514) 353-2353

Place Versailles
 Tél. : (514) 351-0350

Brossard
 Tél. : (450) 443-6350

Promenades St-Bruno
 Tél. : (450) 853-0546

Centre Laval
 Tél. : (450) 682-2587

Carrefour Laval
 Tél. : (450) 681-3032



**Coup
 de cœur
 pour le théâtre !**



Pour vous aider
 à CHOISIR



SERVICE À DOMICILE (514) 342-2815

**COMPOSEZ SANS FRAIS
 1-888-746-2283**

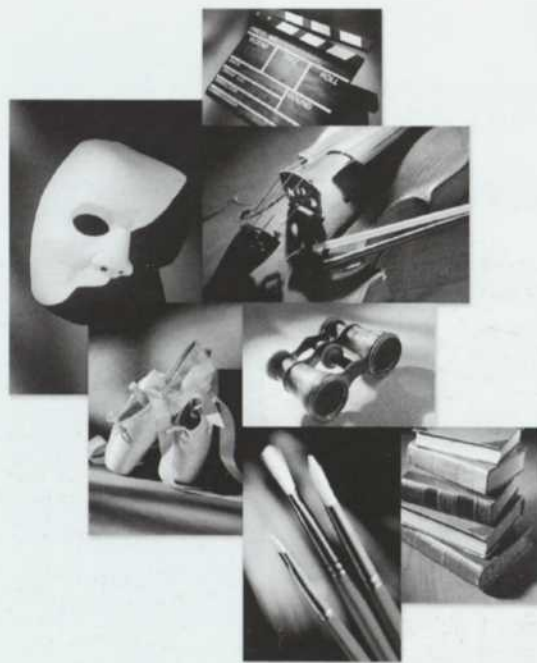
*Que cette soirée de
 théâtre s'imprime à
 jamais dans vos
 souvenirs.*



Impression Paragraph inc.
www.impression.net

7770, route Transcanadienne
 Ville Saint-Laurent (Québec) H4T 1A5
 T 514.735.7770 • 1 888.735.7770
 F 514.735.3371

Plus près de ce qui vous tient à cœur



BANQUE
LAURENTIENNE

PRO TQM 2003.10.21X