

BIBLIOTHÈQUE DE

JAN 13 1960

L'ÉCOLE DES HAUTES ÉTUDES
COMMERCIALES

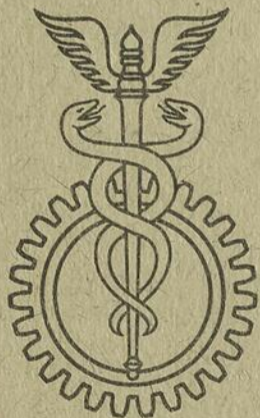


PROVINCE DE QUÉBEC

MINISTÈRE DE L'INDUSTRIE ET DU COMMERCE

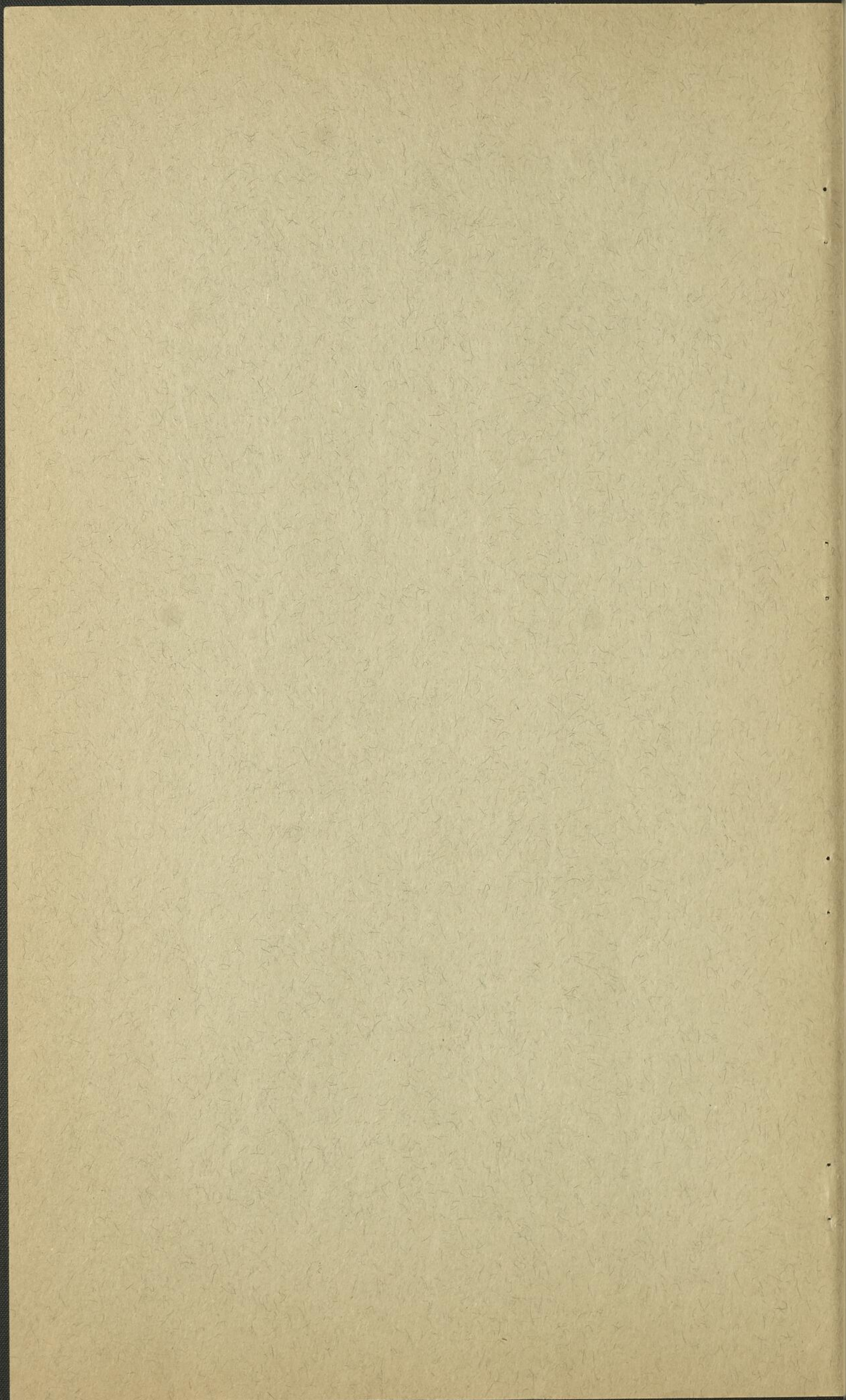
COMMISSARIAT INDUSTRIEL

INVENTAIRE ECONOMIQUE ET INDUSTRIEL



MUNICIPALITÉ: SUTTON
(Village et Canton)

COMTÉ: de Brome





PROVINCE DE QUÉBEC

MINISTÈRE DE L'INDUSTRIE ET DU COMMERCE

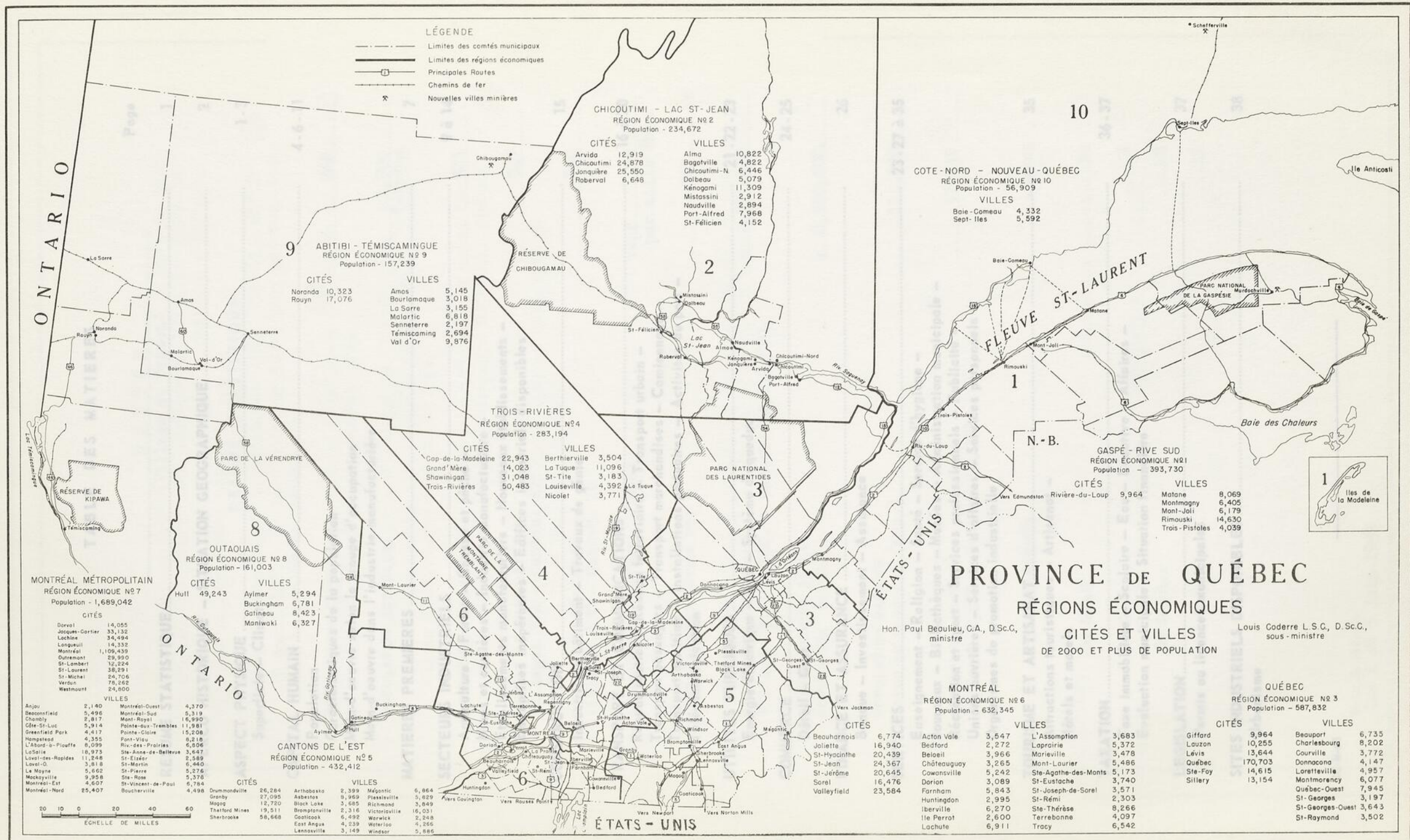
COMMISSARIAT INDUSTRIEL

INVENTAIRE ECONOMIQUE ET INDUSTRIEL



MUNICIPALITÉ: SUTTON
(Village et Canton)

COMTÉ: de Brome



LÉGENDE

- Limites des comtés municipaux
- Limites des régions économiques
- Principales Routes
- Chemins de fer
- ✱ Nouvelles villes minières

CHICOUTIMI - LAC ST-JEAN
RÉGION ÉCONOMIQUE N° 2
Population - 234,672

CITÉS		VILLES	
Arvida	12,919	Alma	10,822
Chicoutimi	24,878	Baguville	4,822
Jonquière	25,550	Chicoutimi-N	6,446
Roberval	6,646	Dolbeau	5,079
		Kéogami	11,309
		Mistassini	2,912
		Naudville	2,894
		Port-Alfred	7,968
		St-Félicien	4,152

9 ABITIBI - TÉMISCAMINGUE
RÉGION ÉCONOMIQUE N° 9
Population - 157,239

CITÉS		VILLES	
Noranda	10,323	Amos	5,145
Rouyn	17,076	Bourlomaque	3,018
		La Sarre	3,155
		Malartic	6,818
		Senneterre	2,197
		Témiscaming	2,694
		Val d'Or	9,976

TROIS-RIVIÈRES
RÉGION ÉCONOMIQUE N° 4
Population - 283,194

CITÉS		VILLES	
Cap-de-la-Madeleine	22,943	Berthierville	3,504
Grand'Mère	14,023	La Tuque	11,096
Showinigan	31,048	St-Tite	3,183
Trois-Rivières	50,483	Louiseville	4,392
		Nicolet	3,771

8 OUTAOUAIS
RÉGION ÉCONOMIQUE N° 8
Population - 161,003

CITÉS		VILLES	
Hull	49,243	Aylmer	5,294
		Buckingham	6,781
		Gatineau	8,423
		Maniwaki	6,327

MONTREAL MÉTROPOLITAIN
RÉGION ÉCONOMIQUE N° 7
Population - 1,669,042

CITÉS		VILLES	
Dorval	14,055	Montréal-Ouest	4,370
Jacques-Cartier	33,332	Montréal-Sud	5,319
Lachine	34,494	Montréal-Royal	16,990
Longueuil	14,332	Pointe-aux-Trembles	11,981
Montréal	1,109,439	Pointe-Claire	15,208
Outremont	29,980	Pont-Viau	8,218
St-Lambert	12,224	Riv-des-Prairies	6,604
St-Laurent	38,291	Ste-Anne-de-Bellevue	3,647
St-Michel	24,706	St-Éliez	2,589
Verdun	78,262	St-Martin	6,440
Westmount	24,600	St-Pierre	5,276
		St-Rose	5,378
		St-Vincent-de-Paul	6,784
		Boucherville	4,498

CANTONS DE L'EST
RÉGION ÉCONOMIQUE N° 5
Population - 432,412

CITÉS		VILLES	
Drummondville	26,284	Arthabaska	3,399
Granby	27,095	Asbestos	9,969
Magog	12,720	Black Lake	3,685
Thérford Mines	19,511	Bromontville	2,316
Sherrbrooke	58,668	Caticook	6,492
		East Angus	4,239
		Lennoxville	3,149
		Windsor	5,885

COTE-NORD - NOUVEAU-QUÉBEC
RÉGION ÉCONOMIQUE N° 10
Population - 56,909

VILLES	
Baie-Comeau	4,332
Sept-Îles	5,592

10

N.-B.

GASPÉ - RIVE SUD
RÉGION ÉCONOMIQUE N° 1
Population - 393,730

CITÉS		VILLES	
Vers-Edmundston	9,964	Matane	8,069
Rivière-du-Loup	9,964	Montmagny	6,405
		Mont-Joli	6,179
		Rimouski	14,630
		Trois-Pistoles	4,039



PROVINCE DE QUÉBEC

RÉGIONS ÉCONOMIQUES

CITÉS ET VILLES DE 2000 ET PLUS DE POPULATION
Louis Coderre L.S.C., D.Sc.C., sous-ministre

MONTREAL
RÉGION ÉCONOMIQUE N° 6
Population - 632,345

CITÉS		VILLES	
Beauharnois	6,774	Acton Vale	3,547
Joliette	16,940	Bedford	2,272
St-Hyacinthe	20,439	Beloeil	3,966
St-Jean	24,367	Châteauguay	3,255
St-Jérôme	20,645	Cowansville	5,242
Sorel	16,476	Dorion	3,089
Volleyfield	23,584	Farnham	5,843
		Huntingdon	2,995
		Iberville	6,270
		Ile Perrot	2,600
		Lachute	6,911

QUÉBEC
RÉGION ÉCONOMIQUE N° 3
Population - 587,832

CITÉS		VILLES	
Gifford	9,964	Baupart	6,735
Lauzon	10,255	Charlesbourg	8,202
Lévis	13,644	Courville	3,772
Québec	170,703	Donnacona	4,147
Ste-Foy	14,615	Loretteville	4,957
Sillery	13,154	Montmorency	6,077
		Québec-Ouest	7,945
		St-Georges	3,197
		St-Georges-Ouest	3,643
		St-Raymond	3,502



TABLE DES MATIERES

	Page
RESUME STATISTIQUE	1
APERCU HISTORIQUE - SITUATION GEOGRAPHIQUE	2
ASPECT PHYSIQUE	1-3
Superficie - Climat	
CAPITAL HUMAIN	4-6-11
Population	
Caractéristiques de la population	
Main-d'oeuvre selon le groupe d'occupation	
Main-d'oeuvre dans l'industrie manufacturière	
MATIERES PREMIERES	7
SECTEURS INDUSTRIELS	9 à 14
Agriculture - Forêts - Chasse et pêche -	
Mines et carrières - Industrie manufacturière -	
Etablissements manufacturiers - Nouveaux établissements -	
Entreprises inopérantes - Edifices industriels disponibles	
CONSTRUCTION	15
Industrie du bâtiment - Travaux de génie	
TRANSPORT ET COMMUNICATIONS	16 à 20
Réseau routier - Réseau ferroviaire - Transport urbain -	
Transport passagers - Transport marchandises - Camionnage -	
Transport maritime - Installations portuaires - Activités du port -	
Télécommunication	
UTILITES PUBLIQUES	21-22-23
Energie électrique - Gaz - Système d'aqueduc	
COMMERCE	24-25
Détail - Gros	
FINANCE ET ASSURANCE	26
Banque - Investissement - Assurance	
SERVICES	23-27 à 35
Enseignement - Religion - Santé - Service d'hygiène -	
Journaux - Bibliothèques - Musées - Administration municipale -	
Récréation et sport - Services professionnels - Publicité -	
Unions ouvrières - Services d'affaires - Services personnels -	
Organismes de promotion industrielle	
TOURISME ET ARTISANAT	35
Attractions touristiques - Artisanat -	
Hôtels et motels	
TAXATION	36-37
Taxe immobilière - Scolaire - Eau - Locative - Affaires -	
Evaluation municipale - Situation financière	
LEGISLATION	37
Permis ou licences municipales	
SITES INDUSTRIELS DISPONIBLES	38
Urbanisme	

SUTTON

(Village et Canton)

Saint-André-de-Sutton (Village et Canton) Diocèse de Sherbrooke. Le premier curé résident de cette paroisse fut nommé en 1866. Les registres de la paroisse s'ouvrent aussi en cette même année.

RESUME STATISTIQUE

Erection canonique: 16 septembre 1890. Erection civile: 29 avril 1891. Le territoire de cette paroisse comprend tout le canton de Sutton.

POPULATION ACTIVE	Le village de Sutton a été érigé du Code municipal le 25 novembre 1896.	862
POPULATION ACTUELLE	Sutton a été érigé le 31 août 1891. est un mot corrompu, qui signifie "South Town". Plusieurs villes d'Angleterre portent ce nom.	2,900 Estimation
NOMBRE DE FAMILLES	Le village a été mis sous le patronage de saint André en l'honneur de l'abbé André-Benjamin Dufresne, premier missionnaire.	725
NOMBRE DE PROPRIÉTAIRES	Village: 372 - Canton: 475	847
NOMBRE DE LOCATAIRES	Village: 190 - Canton: 10	200
ACCROISSEMENT NATUREL (1958)		TAUX 7,93 par mille âmes
ACCROISSEMENT DEPUIS 1951		Nil %
ÉVALUATION MUNICIPALE	Sutton est situé à quelque 12 milles au sud-est de Cowansville, au croisement du chemin de fer du Can.	\$ 2,571,470
	Village: \$1,454,580. - Canton: \$1,116,890.	
REVENU ANNUEL DE LA POPULATION (app.)		\$ 2,580,000
POPULATION DANS UN RAYON DE 50 MILLES (app.)		114,000
SUPERFICIE (acres)		57,539
	Village: 1,500 - Canton: 56,039	

ETABLISSEMENTS

NOMBRE

LOCALISATION

De Détail	Autres centres importants				36
De Gros					3
De Services					28
Manufacturiers					13
	MONTREAL	QUEBEC	COWANSVILLE	GRAND	
Par voie:					
Par chemin de fer:	82	232	12		
Par route:	78	195	12	31	
Par autobus:					

Date du relevé:
les 4 et 5 juin 1959

APERCU HISTORIQUE

Deauce et Cantons de l'Est

TEMPÉRATURES MENSUELLES ENREGISTRÉES AU COURS DES CINQ DERNIÈRES ANNÉES.

Saint-André-de-Sutton. Comté de Brome. Diocèse de Sherbrooke. Le premier curé résidant de cette paroisse fut nommé en 1866. Les registres de la paroisse s'ouvrent aussi en cette même année.

Erection canonique: 16 septembre 1890. Erection civile: 29 avril 1891. Le territoire de cette paroisse comprend tout le canton de Sutton.

La municipalité du village de Sutton a été érigée en vertu du Code municipal le 25 novembre 1896.

Le canton de Sutton a été érigé le 31 août 1802. Sutton est un mot corrompu, qui signifie "South Town". Plusieurs villes d'Angleterre portent ce nom.

La paroisse a été mise sous le patronage de saint André en l'honneur de l'abbé André-Benjamin Dufresne, premier missionnaire.

"Extrait" Dictionnaire Historique et Géographique. Par: Hormisdas Magnan.

SITUATION GEOGRAPHIQUE

Sutton est situé à quelque 12 milles au sud-est de Cowansville, sur le parcours du chemin de fer du Canadien Pacifique.

PRÉCIPITATIONS MENSUELLES (POUCES) ENREGISTRÉES AU COURS DES CINQ DERNIÈRES ANNÉES.

	19 54	19 55	19 56	19 57	19 58
Janvier	3.56	2.33	2.62	3.33	3.39
Février	4.05	3.01	2.59	2.81	4.34
Mars	2.40	3.18	2.90	1.23	2.21
Avril	4.33	2.17	2.95	2.30	2.06
Mai	3.96	3.10	4.03	2.85	2.09
Autres centres importants					
Juin	6.48	2.34	2.89	4.56	4.21
Distance de:	MONTREAL	QUEBEC	COWANSVILLE	GRANBY	
Par voie:-					
Ferrée:-	69 m	232 m	12 m	- m	- m
Routière:-	78 m	195 m	12 m	31 m	- m
Navigable:-	- m	- m	- m	- m	- m
Juillet	3.31	2.34	3.70	4.52	6.28
Septembre	4.57	5.80	4.11	1.71	3.15
Octobre	6.87	4.11	3.47	4.80	3.92
Novembre	2.86	3.33	2.71	3.73	2.64
Décembre	5.26	2.48	2.90	4.95	2.22

CLIMAT

Beauce et Cantons de l'Est

TEMPÉRATURES MOYENNES MENSUELLES ENREGISTRÉES AU COURS DES CINQ DERNIÈRES ANNÉES.

	19 54	19 55	19 56	19 57	19 58
Janvier	8.0	9.5	12.9	5.6	17.4
Février	21.8	15.0	16.0	17.2	9.8
Mars	24.3	22.3	18.2	26.6	30.4
Avril	38.8	41.6	36.6	40.2	41.7
Mai	49.8	55.8	45.6	51.4	48.9
Juin	61.3	63.2	61.0	63.8	55.7
Juillet	62.5	69.4	62.7	64.3	65.3
Août	60.5	67.8	61.7	60.4	63.5
Septembre	52.8	53.9	52.3	57.4	55.7
Octobre	47.7	46.0	46.6	45.6	44.2
Novembre	34.4	30.9	33.5	36.2	34.1
Décembre	18.8	9.8	19.9	24.0	7.1

PRÉCIPITATIONS MENSUELLES (POUCES) ENREGISTRÉES AU COURS DES CINQ DERNIÈRES ANNÉES.

	19 54	19 55	19 56	19 57	19 58
Janvier	3.56	2.33	2.62	3.33	3.39
Février	4.05	3.01	2.59	2.81	4.34
Mars	2.40	5.18	2.90	1.23	2.21
Avril	4.13	2.17	2.95	2.30	2.06
Mai	3.96	3.10	4.03	2.85	2.09
Juin	6.48	2.34	2.89	4.56	4.21
Juillet	3.31	2.34	3.70	4.52	6.28
Août	4.57	5.80	4.11	1.71	5.15
Septembre	6.87	2.11	3.47	4.80	3.92
Octobre	5.04	2.56	2.12	2.61	4.04
Novembre	2.86	3.33	2.71	3.73	2.64
Décembre	5.26	2.48	2.90	4.95	2.22

POPULATION DES ANNEES

	CANTON	VILLAGE	TOTAL
1941			2,786
1951			3,084
1956	158	161	319
1959	175	154	329
1959 (estimation)	166	148	314
15 - 19 ans	133	91	224
20 - 24 ans	56	56	112

STATISTIQUES VITALES (année 19...58...)

	TOTAL	TAUX PAR MILLE ÂMES
Naissances:	62	21.37
Décès:	39	13.44
Accroissement naturel:	23	7.93
Mariages:	18	6.20

ORIGINE ETHNIQUE (année 19...59...)

ORIGINES	NOMBRE	POURCENTAGE
Française:	1,191	41.06
Anglaise:	1,709	58.94
Autres:	-	-

POPULATION

	19...59... (estimation)	POURCENTAGE
Par sexes: hommes:	1,457	50.25
femmes:	1,443	49.75

POPULATION DANS UN RAYON DE:

	NOMBRE APPROXIMATIF
10 milles	10,978
25 milles	40,000
50 milles	114,000

CLASSIFICATION DES OCCUPATIONS, SELON LE GROUPE, POUR L'ANNEE DE 19 59

POPULATION TOTALE SELON LE GROUPE D'AGE ET LE SEXE - (année 19...56.)				HOMBRE
GROUPE D'ÂGE	CANTON	VILLAGE	TOTAL	(des deux sexes)
	HOMMES	FEMMES		
0 - 4 ans	158	161	319	30
5 - 9 ans	175	154	329	
10 - 14 ans	166	148	314	350
15 - 19 ans	133	91	224	
20 - 24 ans	56	56	112	0
25 - 34 ans	164	156	320	262
35 - 44 ans	174	168	342	15
45 - 54 ans	158	157	315	30
55 - 64 ans	120	122	242	
65 - 69 ans	72	73	145	60
70 et plus	88	121	209	
Total:	1,464	1,407	2,871	10

INDICE DES PRIX A LA CONSOMMATION

Indice local comparé à celui de: Montréal

	PLUS ÉLEVÉ	MOINS ÉLEVÉ	MÊME
Viandes		x	
Légumes		x	
Fruits	x		
Epicerie	x		
Combustibles			x
Vêtements	x		
Logements		x	
RESUME:		x	

(1) Exclut - "Sécurité Publique"

CLASSIFICATION DES OCCUPATIONS, SELON LE GROUPE, POUR L'ANNEE DE 19...59

GROUPE D'OCCUPATIONS	<u>NOMBRE</u> (des deux sexes)
A L'ETAT NATUREL	
PROFESSIONS Educateurs, professionnels, religieux et religieuses, personnes de carrière et autres.	30
AGRICULTURE Cultivateurs, floriculteurs, jardinistes, éleveurs et autres.	350
AUTRES INDUSTRIES PRIMAIRES Pêche, chasse, opérations forestières, mines et carrières, etc.	0
INDUSTRIES MANUFACTURIERES Propriétaires, administrateurs, employés d'usines et de bureaux, contremaîtres, inspecteurs, dessinateurs, etc.	262
CONSTRUCTION Métiers de la construction, contremaîtres, inspecteurs et autres. b) Non exploités:	15
TRANSPORTS ET COMMUNICATIONS Chemins de fer, navigation, service urbain et interurbain, taxis, camionnage, radio - T.V., télégraphe et téléphone, etc.	30
COMMERCE (gros et détail) Propriétaires, commis, agents vendeurs et acheteurs, inspecteurs, colporteurs, démonstrateurs, solliciteurs, etc.	60
FINANCE ET ASSURANCE Banques commerciales, caisses populaires, banques d'épargnes, courtiers en valeurs et d'immeubles, agents d'assurance et autres.	10
SERVICES Personnel, sécurité publique: (force constabulaire et incendie) utilités publiques et autres.	45
EMPLOI GOUVERNEMENTAL (1) Fédéral, provincial et municipal.	35
PARTIELLEMENT OUVRÉS:	
MANOEUVRES (sauf l'agriculture et autres primaires) Non spécifiés ailleurs.	15
TOUTES AUTRES OCCUPATIONS Non énumérées ailleurs.	10
TOTAL DE TOUTES OCCUPATIONS (population active)	<u>862</u>

(1) Exclus - "Sécurité Publique"

MATIERES PREMIERES

A L'ÉTAT NATUREL:

a) Exploitées:

Bois, pierre, gravier.

DESCRIPTION DES INDUSTRIES

SOMMAIRE DES DIVISIONS

b) Non exploitées:

Division No 1	AGRICULTURE.
Division No 2	OPÉRATIONS FORESTIÈRES.
Division No 3	PÊCHE ET CHASSE.
Division No 4	N MINÉRAUX, CARRIÈRES ET GAZ.
Division No 5	i INDUSTRIES MANUFACTURIÈRES.
Division No 6	CONSTRUCTION.
Division No 7	1 TRANSPORT ET COMMUNICATIONS.
Division No 8	OPÉRATIONS DES UTILITÉS PUBLIQUES.
Division No 9	COMMERCE.
Division No 10	ASSURANCE, FINANCE ET IMMEUBLE.
Division No 11	SERVICES.
Division No 12	TOURISME ET ARTISANAT.

PARTIELLEMENT OUVRÉES:

N

i

1

DIVISION No "1"

AGRICULTURE

Nombre

Ferme	223
Cultivateurs	350
Superficie totale des fermes (acres)	44,350

PRINCIPAUX PRODUITS AGRICOLES DE LA LOCALITÉ

DESCRIPTION DES INDUSTRIES

1. Culture mixte	4
2. Industrie laitière	5
3. Pomiculture	6

SOMMAIRE DES DIVISIONS

DIVISION No "2"

FORETS

- Division No 1 AGRICULTURE.
- Division No 2 OPÉRATIONS FORESTIÈRES.
- Division No 3 PÊCHE ET CHASSE.
- Division No 4 MINÉRAUX, CARRIÈRES ET GAZ
- Division No 5 INDUSTRIES MANUFACTURIÈRES.
- Division No 6 CONSTRUCTION.
- Division No 7 TRANSPORT ET COMMUNICATIONS.
- Division No 8 OPÉRATIONS DES UTILITÉS PUBLIQUES.

DIVISION No

- Division No 9 COMMERCE.

CHASSE ET PÊCHE

- Division No 10 ASSURANCE, FINANCE ET IMMEUBLE.

ENTREPÔTS

- Division No 11 SERVICES.

- Division No 12 TOURISME ET ARTISANAT.

1
2
3

PRINCIPALES ESPÈCES DE POISSONS CAPTURÉS

1
2
3

NOMBRE DE PÊCHEURS, TRAPPEURS ET CHASSEURS

.....

DIVISION No "1"

AGRICULTURE

Nombre

Fermes	223
Cultivateurs	350
Superficie totale des fermes (acres)	44,150

PRINCIPAUX PRODUITS AGRICOLES DE LA LOCALITÉ

1 Culture mixte	4 Erablières
2 Industrie laitière	5 Elevage des bestiaux
3 Pomiculture	6

DIVISION No "2"

FORETS

a) Variété des bois de la forêt de la localité (en pourcentage)
 75% de bois franc et 25% résineux.

b) Utilisation générale de la coupe des bois:

Pour les besoins du cultivateur

c) Employés occupés aux opérations forestières:

Nil

DIVISION No "3"

CHASSE ET PECHE

ENTREPÔTS FRIGORIFIQUES

NOM DU PROPRIÉTAIRE	Congélation quotidienne (tonnes de poissons)	Capacité de réfrigération (tonnes de glace)	Capacité d'entreposage (No. de livres)
1 N
2 i
3 l

PRINCIPALES ESPÈCES DE POISSONS CAPTURÉS

1 N	4 N
2 i	5 i
3 l	6 l

NOMBRE DE PÊCHEURS, TRAPPEURS ET CHASSEURS:-

Nil

DIVISION No "4"

PRODUITS EXTRAITS DES MINES ET DES CARRIERES

	NOMBRE D'ÉTABLISSEMENTS	NOMBRE D'EMPLOYÉS	POURCENTAGE DU TOTAL
--	----------------------------	----------------------	-------------------------

1) MINÉRAUX MÉTALLIQUES:

Sociétés exploitantes: Nil

Employés: 0

PRINCIPALES SUBSTANCES (par ordre d'importance):

1	N	4	N
2	i	5	i
3	l	6	l

Textiles (sauf le coton) 1 40 15,26

Vêtement (textile et cuir) 2 32 12,21

2) MINÉRAUX NON-MÉTALLIQUES

a) Minéraux industriels:

Sociétés exploitantes: Nil

Employés: 0

PRINCIPALES SUBSTANCES (par ordre d'importance):

1	N	4	N
2	i	5	i
3	l	6	l

Produits chimiques - - - - -

Industries manufacturières diverses - - - - -

b) Matériaux de construction

Sociétés exploitantes: Nil

Employés: 0

PRINCIPALES SUBSTANCES (par ordre d'importance):

1	N	4	N
2	i	5	i
3	l	6	l

TOTAL: 13 262 100,00%

DIVISION No "5"

INDUSTRIES MANUFACTURIERES (suite No 2)

ÉTABLISSEMENTS MANUFACTURIERS

RAISON SOCIALE ET ADRESSE

DATE

PRODUITS

EMPLOYÉS

Aliments et boissons

DESCRIPTIONS DES INDUSTRIES

NOMBRE D'ÉTABLISSEMENTS

NOMBRE D'EMPLOYÉS

POURCENTAGE DU TOTAL

DESCRIPTIONS DES INDUSTRIES	NOMBRE D'ÉTABLISSEMENTS	NOMBRE D'EMPLOYÉS	POURCENTAGE DU TOTAL
Aliments et boissons	2	72	27.48
Mills	1956	Préparation textile	
Moulées balancées	1919		(a)
Tabac et produits du tabac	-	-	-
Produits du caoutchouc	-	-	-
American Chamois Mfg Inc.	1949	Chamois pour doublures	(a)
Produits du cuir	-	-	-
Textiles (excepté le vêtement)	1	40	15.26
1947		Couture sur 40 on	
Vêtement (textile et fourrure)	2	32	12.21
Produits du bois	7	115	43.91
1925		Articles en bois, quilles	(c)
bâtons de balle melle			-
Produits du papier	-	-	-
Impressions, éditions, publications, etc.	1946	Portes et châssis	(a)
Produits du fer et de l'acier	-	-	-
1949		Portes et châssis	(a)
Equipement de transport	-	-	-
Produits métalliques non-ferreux	1956	Jouets en bois	(b)
Appareils et accessoires électriques	-	-	-
1948		Portes et châssis	(a)
Produits minéraux non-métalliques	1	3	1.14
Produits du pétrole et du charbon	1920	Bois de construction	(a)
Produits chimiques	-	-	-
1942		Scierie	(a)
Industries manufacturières diverses	-	-	-
Autres catégories d'industries	-	-	-
TOTAL:	13	262	100.00%

TOTAL DES ÉTABLISSEMENTS MANUFACTURIERS 13

(1) La lettre indique la dimension de l'entreprise, mesurée par le nombre d'employés, voici le code utilisé:
 (a) 2 employés, (b) 3 à 49 employés, (c) 50 à 199 employés, (d) 200 à 499 employés, (e) 500 à 999 employés,
 (f) 1,000 employés et plus.

DIVISION No "5" INDUSTRIES MANUFACTURIERES (suite No 2-4)

INDUSTRIES MANUFACTURIERES (suite No 2)

ÉTABLISSEMENTS MANUFACTURIERS

<u>RAISON SOCIALE ET ADRESSE</u>	<u>DATE</u>	<u>PRODUITS</u>	<u>EMPLOYÉS(1)</u>
<u>Aliments et boissons:</u>			
Sutton Milk Products Ltd.	1946	Lait en poudre ,beurre, lait chocolaté	(c)
Després H. Ltée	1919	Moulées balancées	(a)
<u>Textiles (excepté le vêtement):</u>			
Sutton Spinning Mills	1956	Préparation du textile	(b)
<u>Vêtement (textile et fourrure):</u>			
American Chamois Mfg Inc.	1949	Chamois pour doublures	(a)
Wilkins Robert Co. Ltd	1947	Couture sur coton	(b)
<u>Produits du bois:</u>			
Darrah Bros. Ltd	1925	Articles en bois, quilles bâtons de balle molle	(c)
Dyer Woodshop Reg'd	1946	Portes et châssis	(a)
Lassonde Hector	1949	Portes et châssis	(a)
Lines Bros of Canada	1956	Jouets en bois	(b)
Lusignan Ovila	1948	Portes et châssis	(a)
Driver H.J.	1920	Bois de construction	(a)
Larose Hervé Enrg.	1942	Scierie	(a)
<u>Produits minéraux non-métalliques:</u>			
Jeene E. H.	1940	Monuments	(a)

TOTAL DES ÉTABLISSEMENTS MANUFACTURIERS 13

(1) La lettre indique la dimension de l'entreprise, mesurée par le nombre d'employés, voici le code utilisé:-
 (a) 1 à 14 employés, (b) 15 à 49 employés, (c) 50 à 199 employés, (d) 200 à 499 employés, (e) 500 à 999 employés,
 (f) 1,000 employés et plus.

DIVISION No "5" INDUSTRIES MANUFACTURIERES (suite No 2-a)

AUTRES CATEGORIES D'INDUSTRIES CING DERNIERES ANNEES

<u>RAISON SOCIALE ET ADRESSE</u>	<u>DATE</u>	<u>PRODUITS</u>	<u>EMPLOYÉS (1)</u>
N Spinning Mills	N 1956	Canadienne	N Textile
i Lines Bros of Canada	i 1956	Canadienne	i Jouets en bois
1	1		1

TOTAL DES AUTRES CATEGORIES D'INDUSTRIES

(1) La lettre indique la dimension de l'entreprise, mesurée par le nombre d'employés, voici le code utilisé:-
 (a) 1 à 14 employés, (b) 15 à 49 employés, (c) 50 à 199 employés, (d) 200 à 499 employés, (e) 500 à 999 employés,
 (f) 1,000 employés et plus.

DIVISION No "5" INDUSTRIES MANUFACTURIERES (suite No 3)

AUGMENTATION AU COURS DES CINQ DERNIERES ANNEES

ÉTABLISSEMENTS MANUFACTURIERS

<u>RAISON SOCIALE ET ADRESSE</u>	<u>DATE</u>	<u>ORIGINE</u>	<u>PRODUITS</u>
a) Entreprises ayant discontinué leurs opérations:			
Sutton Spinning Mills	1956	Canadienne	Textile
Angora of Abercorn Weavers Ltd	discontinué en 1955		
Lines Bros of Canada	1956	Canadienne	Jouets en bois
Marcoux David (menuiserie)	discontinué en 1959		

<u>Entreprises ayant déménagé ailleurs:</u>	<u>Ville et Province</u>
Green Mountain Wood Products (déménagé en 1957)	Posters, Qué.

ENTREPRISES AYANT CHANGÉ DE MAINS:

Thompson G.N. Sons, (bois de construction) transféré en 1959 à H.J. Driver.

ÉDIFICES INDUSTRIELS DISPONIBLES (1)

<u>NOM DE L'ÉDIFICE</u>	<u>ADRESSE</u>	<u>DATE DE CONSTRUCTION</u>	<u>ÉTAT</u>
1			
1			

(1) Pour les descriptions des édifices industriels disponibles, s'adresser au Directeur de l'industrie industrielle.

DIVISION No "5"

INDUSTRIES MANUFACTURIERES (suite No 4)

ENTREPRISES INOPÉRANTES DEPUIS LES CINQ DERNIÈRES ANNÉES

a) Entreprises ayant discontinué leurs opérations:-

	1956	1957	1958
Angora of Abercorn Weavers Ltd	discontinué en 1955		
Marcoux David (menuiserie)	discontinué en 1959		
Édifices industriels:			
Édifices commerciaux:			
Institutions:			
Total:	14 \$ 22,500.	19 \$ 119,925.	12 \$ 12,500.

b) Entreprises ayant déménagé ailleurs:-

Ville et Province

Green Mountain Wood Products (déménagé en 1957)

Foster, Qué.

ENTREPRISES AYANT CHANGÉ DE MAINS:-

Thompson G.N. Sons, (bois de construction) transféré en 1959 à H.J. Driver.

ÉDIFICES INDUSTRIELS DISPONIBLES (1)

Nature des projets	Quantité	Valeur estimative
Améliorations des locaux des Services gouvernementaux	1	\$ 30,000.
Total	1	\$ 30,000.

1) NOMBRE APPROXIMATIF DE TRAVAILLEURS DANS LA CONSTRUCTION: 15

(1) Pour les descriptions des édifices industriels disponibles, s'adresser au Directeur du commissariat industriel.

DIVISION No "6"

CONSTRUCTION COMMUNICATIONS

RÉSEAU ROUTIER

NOMBRE ET VALEUR DES PERMIS
des trois dernières années

Routes traversant la municipalité:

No. 107 - Règlement

1) INDUSTRIE DU BÂTIMENT

	1956		1957		1958	
	Nombre	Valeur	Nombre	Valeur	Nombre	Valeur
Résidences:	14	\$ 22,500.	18	\$ 23,400.	12	\$ 12,500.
Edifices industriels:	-	\$ -	-	\$ -	-	\$ -
Edifices commerciaux:	-	\$ -	-	\$ -	-	\$ -
Institutions:	-	\$ -	1	\$ 96,525.	-	\$ -
Total:	14	\$ 22,500.	19	\$ 119,925.	12	\$ 12,500.

Nombre de taxis dans la municipalité: 1

2) TRAVAUX DE GÉNIE

Énumération des principaux travaux

a) complétés depuis les deux dernières années:-

nature des travaux	Sutton			valeur estimative
N				\$ -
i	Fréquence des départs quotidiens	Durée du voyage (heures)	Distance (milles)	\$ -
1				\$ -

b) en construction:-

nature des constructions	Sutton			valeur estimative
N				\$ -
i				\$ -
1				\$ -

c) projets approuvés:-

nature des projets	Sutton			valeur estimative
Améliorations des locaux des Services gouvernementaux				\$ 30,000.
1) Granby	1	0.45	31	\$ -
2) Cowansville	1	0.35	12	\$ -
3) Abercorn	1	0.30	6	\$ -

3) NOMBRE APPROXIMATIF DE TRAVAILLEURS DANS LA CONSTRUCTION: 15

DIVISION No "7"

TRANSPORT ET COMMUNICATIONS (Suite No 2)

RÉSEAU ROUTIER:

Routes traversant la municipalité:

Route No. 13: Trois-Rivières - Drummondville - Acton Vale - Granby -
Cowansville - Abercorn.

RÉSEAU FERROVIAIRE:

Chemin de fer desservant la municipalité ou desservant la municipalité la plus rapprochée ainsi que la distance:

Pacifique Canadien

TRANSPORT URBAIN:

Nom de l'exploitant du service du transport en commun:

Nil

Nombre d'autobus:

0

Nombre de taxis dans la municipalité:

3

TRANSPORT - PASSAGERS:

Principaux services ferroviaires partant de: Sutton

Destination	Fréquence des départs quotidiens	Durée du voyage (heures)	Distance (milles)	Nom de l'exploitant
1) Montréal	2	1.33	68	Canadien Pacifique
2) Cowansville	2	0.22	12	Canadien Pacifique
3) Newport, Vt.	2	1.02	39	Canadien Pacifique
4)
5)

Principaux services d'autobus partant de: Sutton

Circuit	Fréquence des départs quotidiens	Durée du voyage (heures)	Distance (milles)	Nom de l'exploitant
1) Granby	1	0.45	31	Inter City Bus Lines
2) Cowansville	1	0.15	12	Inter City Bus Lines
3) Abercorn	1	0.10	6	Inter City Bus Lines
4) Pour Montréal, correspondance à Cowansville				"Provincial Transport
5)	Co."

DIVISION No "7"

TRANSPORT ET COMMUNICATIONS (suite No 4)

INSTALLATIONS PORTUAIRES

TELECOMMUNICATIONS

FACILITÉS DE RÉPARATION:

Bassin de radoub et autres installations:

La Cie de Téléphone Bell du Canada

Nombre d'abonnés

726

N

SOUTAGE:

Mazout:

Mode de livraison

i

1

Charbon:

Mode de livraison

N

RADIO:

FACILITÉS DE TOUAGE:

Nombre de remorqueurs:

i

1

ACTIVITÉS DU PORT

Période de navigation du N au

NOMBRE DE NAVIRES:

Vaisseaux océaniques:

Cabotiers et autres:

i

1

TONNAGE DES CARGAISONS:

Commodités par ordre d'importance:

- 1) N
- 2) i
- 3) 1
- 4)
- 5)
- 6) 450

ÉTRANGER		INTÉRIEUR	
TONNES		TONNES	
ARRIVAGE	EXPÉDITION	ARRIVAGE	EXPÉDITION
	1		
1			
	450		

Pour les taux de transport:

Le lecteur est prié de consulter à ce sujet les organismes concernés; ces renseignements dépassent par leur étendue et leur complexité les cadres de cet inventaire.

DIVISION No "7"

TRANSPORT ET COMMUNICATIONS (suite No 5)

(a) ENERGIE ELECTRIQUE

TELECOMMUNICATIONS

TÉLÉPHONE:

Nom des sociétés

Nombre d'abonnés

La Cie de Téléphone Bell du Canada

726

TARIF DOMESTIQUE

TÉLÉGRAPHE:

Nom des sociétés

Canadien Pacifique

TARIF COMMERCIAL

RADIO:

Nom des postes émetteurs

Puissance (W)

N

TARIF INDUSTRIEL

N

- A) Tension secondaire (moins de 75 Kv)
 - i Prime fixe: \$1.45 par Kv de demande par mois plus
 - 2.0¢ pour les 50 premiers Kwh par Kv de demande par mois
 - 1.0¢ pour les 50 Kwh suivantes par Kv de demande par mois
 - .45¢ l pour le surplus des Kwh
- B) Tension primaire (75 Kv à 200 Kv)
 - Prime fixe: \$1.35 par Kv de demande par mois, plus
 - 1.7¢ pour les 50 premiers Kwh par Kv de demande par mois
 - 1.0¢ pour les 50 Kwh suivantes par Kv de demande par mois
 - 0.4¢ pour le surplus des Kwh

Nombre de postes récepteurs de radio

730

TÉLÉVISION:

Nom des postes émetteurs

Puissance (W)

Vidéo

Audio

N

N

i

i

(b) S A Z

Propriétaire: 1 du service de distribution

1

Nombre d'abonnés

1

TARIF

Nombre de postes récepteurs de télévision

450

D I V I S I O N No. "8"

UTILITES PUBLIQUES

(a) ENERGIE ELECTRIQUE

Compagnie productive d'électricité : Southern Canada Power

Propriétaire du service de distribution : Southern Canada Power

Nombre d'abonnés : 805

TARIF DOMESTIQUE

Une charge fixe de 50¢ par mois

Les 50 premiers Kwh à 3.0¢

Les 150 Kwh suivants à 1.5¢

Les kilowattheures en surplus à 1.0¢ par mois

Minimum 75¢ par mois net.

TARIF COMMERCIAL

Une charge fixe de 60¢ par Kw - Minimum de 75¢ par mois

3.0¢ pour les 80 premiers Kwh par Kw de demande par mois

1.5¢ pour les 120 Kwh suivants par Kw de demande par mois

0.5¢ pour le surplus des Kwh

TARIF INDUSTRIEL

A) Basse tension secondaire (moins de 75 Kw)

Prime fixe: \$1.45 par Kw de demande par mois, plus

2.0¢ pour les 50 premiers Kwh par Kw de demande par mois

1.0¢ pour les 50 Kwh suivants par Kw de demande par mois

.45¢ pour le surplus des Kwh

B) Tension primaire (75 Kw à 200 Kw)

Prime fixe: \$1.35 par Kw de demande par mois, plus

1.7¢ pour les 50 premiers Kwh par Kw de demande par mois

1.0¢ pour les 50 Kwh suivants par Kw de demande par mois

0.4¢ pour le surplus des Kwh

C) Tension primaire (200 Kw et plus)

Prime fixe: \$1.35 par Kw de demande par mois, plus

1.5¢ pour les 50 premiers Kwh par Kw de demande par mois

1.0¢ pour les 50 Kwh suivants par Kw de demande par mois

0.4¢ pour le surplus des Kwh

(b) G A Z

Propriétaire du service de distribution : N

Nombre d'abonnés : 1

T A R I F

N

i

1

DIVISION No "8"

UTILITES PUBLIQUES (suite No 2)

(c) SYSTÈME D'AQUEDUC

Organisation fournissant l'eau : Village de Sutton

Source d'approvisionnement : sources

Distance : 3 milles

Capacité quotidienne de pompage : par gravitégall.

Capacité quotidienne de filtration : nilgall.

Consommation quotidienne : 250,000gall.

Capacité des réservoirs (2) : 350,000gall.

Pression (en livres au pouce carré) : 80 lbs

DÉPÔTS INDUSTRIELS

TARIF DOMESTIQUE

Charge fixe de:
\$17.50 par année

TARIF COMMERCIAL

Charge fixe de:
\$10.00 par année

SERVICE D'HYGIÈNE

Sous la direction de la municipalité: non

Sous la direction du Service provincial: par l'Unité sanitaire du comté.

TARIF INDUSTRIEL

Selon le genre d'industrie

UNITÉ SANITAIRE

Localisée à: Fitchburg

Distance et localité de l'Unité sanitaire la plus rapprochée: 25 milles

TRAITEMENT DE L'EAU

Eau filtrée: non Eau traitée: non

Ingrédients: eau naturelle

Fréquence des analyses: 4 fois par année

DIVISION No "8" COMMERCE

UTILITES PUBLIQUES (suite No 3) COMMERCE DE GROS (1)

(d) DISPOSITION DES DÉCHETS

Nombre d'établissements

VIDANGES

Fréquence du service: Hebdomadaire

Disposition des vidanges: dépotoir municipal

AUTRES MARCHANDISES

ÉGOUTS

Sous le contrôle de: égouts individuels

DÉCHETS INDUSTRIELS

Règlements municipaux s'y rapportant:

Combustibles N

Verres et porcelaines de table i

Essence, lubrifiants et graisses l

Quincaillerie, appareils de plomberie et de chauffage

Sols et matériaux de construction

Machines, outillage et fournitures (n.d.a.)

(e) SERVICE D'HYGIÈNE

Sous la direction de la municipalité: non

Sous la direction du Service provincial: par l'Unité sanitaire du comté.

UNITÉ SANITAIRE

Localisée à: Farnham

Distance et localité de l'Unité sanitaire la plus rapprochée: 25 milles

PRODUITS ALIMENTAIRES

Nombre d'établissements

Pain et pâtisseries 1

Boulangers et confiserie 0

Produits laitiers 1

Fruits et légumes frais 0

Épicerie 7

Viande 0

Épicerie et viande 3

Autres produits alimentaires (n.d.a.) 0

TOTAL:

12

DIVISION No "9" COMMERCE

COMMERCE DE GROS (1)

	Nombre d'établissements
<u>PRODUITS ALIMENTAIRES</u>	
Produits laitiers et produits avicoles	0
Fruits et légumes frais	0
Epicerie	0
Viande et poisson	0
<u>AUTRES MARCHANDISES</u>	
Vêtements et mercerie	0
Drogues et articles de toilette	0
Machines, matériel et fournitures électriques	0
Machines et outillage de ferme	0
Produits agricoles (n.d.a.)	2
Combustibles	0
Meubles et fournitures de maison	0
Essence, lubrifiants et graisses	0
Quincaillerie, appareils de plomberie et de chauffage	0
Bois et matériaux de construction	0
Machines, outillage et fournitures (n.d.a.)	0
Véhicules automobiles et accessoires	0
Articles d'optique et d'ophtalmie	0
Produits du papier et fournitures de bureau	0
Chiffons, ferrailles et rebuts	0
Tabac et articles de fumeurs	1
Commerce de gros (n.d.a.)	0
TOTAL:	<u>3</u>

COMMERCE DE DETAIL (1)

	Nombre d'établissements
<u>PRODUITS ALIMENTAIRES</u>	
Pain et pâtisserie	1
Bonbons et confiserie	0
Produits laitiers	1
Fruits et légumes frais	0
Epicerie	7
Viande	0
Epicerie et viande	3
Autres produits alimentaires (n.d.a.)	0
TOTAL:	<u>12</u>

(1) N.B. - Bureau fédéral de la statistique, Standard Industrial Classification Manual (Ottawa, 1948).

DIVISION No "9"

FRANCE, ASSURANCE ET IMMOBILIER COMMERCE

COMMERCE DE DETAIL (1) (suite No 2)

	Montant rapporté:	Nombre d'établissements
<u>MARCHANDISES GÉNÉRALES</u>		
Magasins à rayons		12
Bazars		2
Autres magasins généraux		1
		1
		3
<u>AUTOMOBILES ET ACCESSOIRES</u>		
Accessoires, pneus et accumulateurs d'automobiles		0
Essence, lubrifiants et graisses		0
Véhicules automobiles		0
<u>VÊTEMENTS ET CHAUSSURES</u>		
Chaussures		0
Vêtements d'hommes		0
Vêtements de femmes et d'enfants		0
Vêtements et mercerie (n.d.a.)		1
<u>QUINCAILLERIE ET MATÉRIAUX DE CONSTRUCTION</u>		
Quincaillerie		2
Bois, matériaux et fournitures de construction		2
<u>MEUBLES, FOURNITURES DE MAISON ET APPAREILS DE RADIO</u>		
Meubles et fournitures de maison		2
<u>AUTRES MARCHANDISES</u>		
Livres, journaux et papeterie		0
Drogues et produits pharmaceutiques divers		1
Provendes, graines et engrais chimiques		0
Outillage et instruments agricoles		2
Fleurs		0
Combustibles		1
Bijouterie		1
Spiritueux et vin		0
Produits d'optique		0
Tabac, et articles de fumeurs		5
Divers commerces de détail		1
TOTAL:		36

(1) N.B. - Bureau fédéral de la statistique, Standard Industrial Classification Manual (Ottawa, 1948).

DIVISION No "10" SERVICES

FINANCE, ASSURANCE ET IMMEUBLE

a) EDUCATION

(a) BANQUES À CHARTE, BANQUES D'ÉPARGNES ET CAISSES POPULAIRES

MAISONS D'ENSEIGNEMENT CATHOLIQUES (sous le contrôle de la Commission scolaire)

Nom	Nature des opérations	Nombre de succursales	No. de classes
Banque Canadienne de Commerce	Commerciale	1	
Caisse Populaire de St-André de Sutton Epargne		1	13

(b) INVESTISSEMENTS ET PRÊTS

MAISONS D'ENSEIGNEMENT PROTESTANTES ET AUTRES (sous le contrôle de la Commission scolaire)

Nom	Nature des opérations	Nombre de succursales	No. de classes
Sutton High School		1	12

(c) ASSURANCE

b) RELIGION

Nom des compagnies	Date de l'érection	Nature des opérations	Nombre de succursales	Nombre de paroissiens
St-André	1863	C.R.	1	1,191
Sutton Church	1877	United	1	450
Grace Church	1846	igl.	1	425
Olivet Church	1845	Bapt.	1	100

DIVISION No "11" SERVICES

a) EDUCATION

MAISONS D'ENSEIGNEMENT CATHOLIQUES (sous le contrôle de la Commission scolaire)

Catégorie	Nombre de maisons d'enseignement	Nombre d'élèves		No. de classes
		garçons	filles	
Cours élémentaire, secondaire	2	165	190	13

Nom des institutions

Nombre d'élèves
garçons filles

MAISONS D'ENSEIGNEMENT PROTESTANTES ET AUTRES (sous le contrôle de la Commission scolaire)

Catégorie	Nombre de maisons d'enseignement	Nombre d'élèves		No. de classes
		garçons	filles	
Sutton High School	1	340 mixte		12

Institut Familial (cours aux élèves du couvent)

b) RELIGION

Nom des Eglises Temples ou autres	Date de l'érection	Culte	No. de sièges	Nombre de paroissiens
St-André	1863	C.R.	800	1,191
Sutton Church	1877	United	200	450
Grace Church	1846	Angl.	225	425
Olivet Church	1845	Bapt.	125	100

DIVISION No "11"

EDUCATION (suite No 2)

AUTRES INSTITUTIONS D'ENSEIGNEMENT
OU INSTITUTIONS INDEPENDANTES

Catégories	HOSPITALISATION:		Nombre d'élèves garçons filles
	Nombre de maisons d'hospitalisation	Nombre de lits	
	<u>Nom des institutions</u>		
	1		1
Cours secondaire classique:	N		
Cours secondaire moderne:	i		2
Ecoles normales:	1		0
Ecoles techniques:	N		0
Ecoles d'arts et métiers:	1		0
Ecoles ménagères:		Institut Familial (cours aux élèves du couvent)	2
Ecoles indépendantes spécialisées:	N		Quotidien ou Hebdomadaire
Universités:	1		
Autres institutions: (n.d.a.)	1		1
Nombre des bibliothèques:			Nombre de volumes
			3,500
Nombre des musées et galeries:			

DIVISION No "11"

SERVICES (suite No 3)

c) SANTÉ

HÔPITAUX ET AUTRES INSTITUTIONS D'HOSPITALISATION:

Catégories	Nombre de maisons d'hospitalisation	Nombre de lits
N	N	N
i	i	i
1	1	1

- Comité des finances
- Comité de la police
- Comité des chemins et parcs
- Comité de l'aqueduc et du feu
- Comité de la charité et de la santé

PROFESSIONS MÉDICALES:

Profession	Nombre
Médecins (médecine générale)	2
Médecins spécialisés:	0
Dentistes:	0
Optométristes:	0
Infirmières (service privé)	0
Médecins vétérinaires:	2

d) SERVICES COMMUNAUTAIRES:

Nom des journaux locaux et revues:	Circulation	Quotidien ou Hebdomadaire
N	N	N
i	i	i

FORCE CONSTABULAIRE

Nom des bibliothèques:	Nombre de volumes
Sutton Library Ass'n.	3,500

VOIRIE

Nom des musées et galeries:	Nombre de musées
N	N
i	i
1	1

DIVISION No "11"

SERVICES (suite No 4)

e) FORMATION DU CONSEIL MUNICIPAL (nombre de conseillers et terme d'office)

Cité	:	Nombre de sièges
Ville	:	
Village	:	1 maire, 6 conseillers.	Terme: 2 ans
Paroisse	:	
Canton	:	1 maire, 6 conseillers.	Terme: 2 ans

NOM DES COMITÉS SPÉCIAUX DU CONSEIL

- Comité des finances
- Comité de la police
- Comité des chemins et parcs
- Comité de l'aqueduc et du feu
- Comité de la charité et de la santé
- Comité des industries et de la construction

f) SERVICE MUNICIPAL

PRÉVENTION DES INCENDIES

	Nombre de sièges
Casernes de pompiers:	1
Personnel du service: (volontaires)	18
Pompes de réserve:	1
Pression normale de l'eau de 60 lbs augmentée à 80 lbs	
Comprend système d'alarme:	Avec système d'alarme

FORCE CONSTABULAIRE

	Nombre de sièges
Postes de police:	N
Personnel du service:	1
	1

VOIRIE

	Nombre de milles
Longueur totale des rues:	10 $\frac{1}{4}$ m.
Longueur totale des rues pavées:	6 m.
Longueur totale des trottoirs:	6 $\frac{3}{4}$ m.

DIVISION No "11"

SERVICES (suite No 5)

SERVICES RECRÉATIFS

SPORTS ET AMUSEMENTS

Nom des cinémas

Nombre de sièges

TERRAINS DE JEUX	PARCS	TERRAINS DE GOLF
<p>Cinéma Maple</p> <p>Nombre: 0</p> <p>Superficie (arabes): 0 acres</p>	<p>Nombre: 1</p> <p>Superficie (arabes): 2 acres</p>	<p>Nombre: 300</p> <p>9 trous: 0</p> <p>18 trous: 0</p>
TENNIS	PATINOIRE "sur glace"	PISCINES "publiques"
<p>Nombre de clubs: 1</p>	<p>Nombre de ronds: 1</p>	<p>Nombre de piscines: 0</p>
CURLING	BADMINGTON	SKI
<p>Nombre de clubs: 1</p>	<p>Nombre de terrains: 0</p>	<p>Nombre de clubs: 0</p>

Nom des théâtres

Nombre de sièges

N HOCKEY "amateur ou pro"	N BASEBALL "amateur ou pro"	N QUILLIS
<p>Nombre de clubs: 1</p>	<p>Nombre de clubs: 1</p>	<p>Nombre de salles: 1</p>

Salles de spectacles

Nombre de sièges

BASKET-BALL "amateur ou pro"	BILLARD	YACHTING "voile ou moteur"
<p>Nombre de clubs: 0</p> <p>Salles paroissiales (4)</p> <p>Salles municipales (1)</p>	<p>Nombre de salles: 0</p>	<p>Nombre de clubs: 0</p> <p>800</p> <p>200</p>
COURSES	PÊCHE Dans la région	CHASSE Dans la région
<p>Nombre de pistes: 0</p>	<p>Principaux poissons: Truite, doré, achigan, perche.</p>	<p>Principaux gibiers: Chevreuil, perdrix, canard.</p>

DIVISION No "11" SERVICES (suite No 7)

SERVICES (suite No 6)

SPORTS ET AMUSEMENTS

Nombre d'établissements

<p>TERRAINS DE JEUX</p> <p>Nombre: 0</p> <p>Superficie: (totale) 0 acres</p>	<p>PARCS</p> <p>Nombre: 1</p> <p>Superficie: (totale) 3 acres</p>	<p>TERRAINS DE GOLF</p> <p>Nombre</p> <p>9 trous 0</p> <p>18 trous 0</p>
<p>TENNIS</p> <p>Nombre de clubs: 1</p>	<p>PATINOIRE "sur glace"</p> <p>Nombre de ronds: 3</p>	<p>PISCINES "publiques"</p> <p>Nombre de piscines: 0</p>
<p>CURLING</p> <p>Nombre de clubs: 1</p>	<p>BADMINGTON</p> <p>Nombre de terrains: 0</p>	<p>S K I</p> <p>Nombre de clubs: 0</p>
<p>HOCKEY "amateur ou pro"</p> <p>Nombre de clubs: 1</p>	<p>BASEBALL "amateur ou pro"</p> <p>Nombre de clubs: 1</p>	<p>QUILLES</p> <p>Nombre de salles: 0</p>
<p>BASKET-BALL "amateur ou pro"</p> <p>Nombre de clubs: 0</p>	<p>BILLARD</p> <p>Nombre de salles: 0</p>	<p>YACHTING "voile ou moteur"</p> <p>Nombre de clubs: 0</p>
<p>COURSES</p> <p>Nombre de pistes: 0</p>	<p>PÊCHE Dans la région</p> <p>Principaux poissons Truite, doré, achigan, perche.</p>	<p>CHASSE Dans la région</p> <p>Principaux gibiers Chevreuil, perdrix, canard.</p>

DIVISION No "11" SERVICES (suite No 7)

SERVICES (suite No 3)

<u>(a) SERVICES D'AFFAIRES</u>	Nombre d'établissements
Ateliers d'électriciens.....	1
Ateliers de radios et de téléviseurs.....	0
Ateliers de plombiers.....	2
Ateliers de tailleurs et de réparation.....	0
Ateliers de couture et de chapeaux.....	0
Boutiques de forgerons.....	2
Garages (réparations d'automobiles).....	5
Stations de services, carburant, etc.....	1
Autres services d'affaires, n.d.a.	1
TOTAL:	<u>12</u>
 <u>(b) SERVICES PROFESSIONNELS</u>	
Bureaux de comptables licenciés.....	0
Bureaux d'avocats.....	0
Etudes de notaires.....	1
Bureaux d'agronomes.....	0
Bureaux d'architectes.....	0
Bureaux d'arpenteurs.....	0
Bureaux d'ingénieurs professionnels.....	0
Bureaux de chimistes.....	0
Bureaux de métallurgistes.....	0
Autres services professionnels, n.d.a.	0
TOTAL:	<u>1</u>
 <u>(c) SERVICES DE PUBLICITÉ ET DE VOYAGES</u>	
Agences de publicité.....	0
Agences de voyages.....	0
Autres agences, n.d.a.	0
TOTAL:	<u>0</u>

UNIONS OUVRIÈRES

NOM DES UNIONS OU SYNDICATS

Upholsterer's International Union of North America (AFL-CIO/CTC)

DIVISION No "11"

SERVICES (suite No 8)

ORGANISMES D'AFFAIRES

ORGANISMES DE LA PROMOTION INDUSTRIELLE

Nom des organismes

Nombre
d'établissements

Nombre de
membres

Sutton Industrial Development
M. Guy Boulay, secrétaire,
Sutton, Qué.

35

CHAMBRES DE COMMERCE (et autres)

Nombre de
membres

Chambre "Junior" M. J.-P. Vachon, n.p. secrétaire

32

Chambre "Senior"

Nil

TOTAL:

35

AUTRES ASSOCIATIONS (Commerciales, sociales, sportives, etc.)

Nom des associations

Nombre de
membres

Chevaliers de Colomb (Conseil No. 3326)

200

Loge Maçonique

150

Légion Canadienne

80

Odd Fellows

45

Eastern Star

75

Rebekah

50

Lion's Club

35

CENTRES D'EXPOSITIONS

Nombre

Nombre d'expositions annuelles

N

i

Genre (Industriel, agricole, général, etc.)

1

HÔTELS ET MOTELS:

Nombre de chambres

Mountain View

27

DIVISION No "11" SERVICES (suite No 9) ANNUELLES

SERVICES PERSONNELS	Nombre d'établissements
Buanderies:	0
Cordonneries:	1
Hôtels et motels:	2
Nettoyage, pressage et teinture:	1
Photographes:	0
Restaurants, cafés et tavernes:	2
Salons de barbiers:	4
Salons de coiffure et de beauté:	3
Salons funéraires:	3
Services ambulanciers:	0
Service local de livraison à domicile:	0
Service de "Drive Yourself":	0
Autres services personnels, n.d.a.	0
TOTAL:	15

DIVISION No "12"

ATTRACTIONS TOURISTIQUES:

Principaux points d'attraction de la région (religieux, récréatifs ou autres)

Région des Cantons de l'Est ou de l'Estrée.

Région agricole et culture maraichère.

ARTISANAT:

Travaux domestiques exécutés: (par ordre d'importance)

N

i

1

HÔTELS ET MOTELS:

Nombre de chambres

Mountain View

27

PÉRMIS OU LICENCES MUNICIPALES

1- PÉRMIS OU LICENCES CONCERNANT L'INDUSTRIE

N

i

l

2- PÉRMIS OU LICENCES CONCERNANT LE COMMERCE:

CATÉGORIE VISÉE	MONTANT	CATÉGORIE VISÉE	MONTANT
1	\$	8	\$
2 N	\$ N	9 N	\$ N
3 i	\$ i	10 i	\$ i
4 l	\$ l	11 l	\$ l
5	\$	12	\$
6	\$	13	\$
7	\$	14	\$

EVALUATION MUNICIPALE:

Méthode d'évaluation:

40% de la valeur réelle.

VALEUR DES BIENS-FONDS D'APRÈS LE RÔLE D'ÉVALUATION:

	VILLAGE	-	CANTON
Imposables et imposés:	\$ 1,306,855.		\$ 1,092,490.
Imposables mais exemptés:	\$ nil		\$ nil
Non-imposables:	\$ 147,725.		\$ 24,400.
Evaluation totale:	\$ 1,454,580.		\$ 1,116,890.

SITUATION BUDGÉTAIRE (des cinq dernières années)

Année	VILLAGE		CANTON	
	Revenus	Dépenses	Revenus	Dépenses
19..54	\$ 26,195.41	\$ 25,387.18	\$ 33,980.82	\$ 45,094.43
19..55	\$ 20,579.18	\$ 21,644.35	\$ 37,321.66	\$ 43,010.31
19..56	\$ 20,511.40	\$ 21,988.65	\$ 34,446.45	\$ 25,277.53
19..57	\$ 26,185.35	\$ 24,118.97	\$ 33,538.69	\$ 37,114.38
19..58	\$ 28,041.04	\$ 28,019.33	\$ 33,345.32	\$ 33,320.23

GENERAL

CONCESSIONS AUX NOUVELLES INDUSTRIES

N

i

1

RÈGLEMENTS MUNICIPAUX RELATIFS À L'INDUSTRIE ET AU COMMERCE

No. 148: fermeture des magasins.

URBANISME

Description complète du plan d'urbanisme

No. 107: Règlement de construction.

SITES INDUSTRIELS DISPONIBLES

1) Description des sites industriels disponibles:

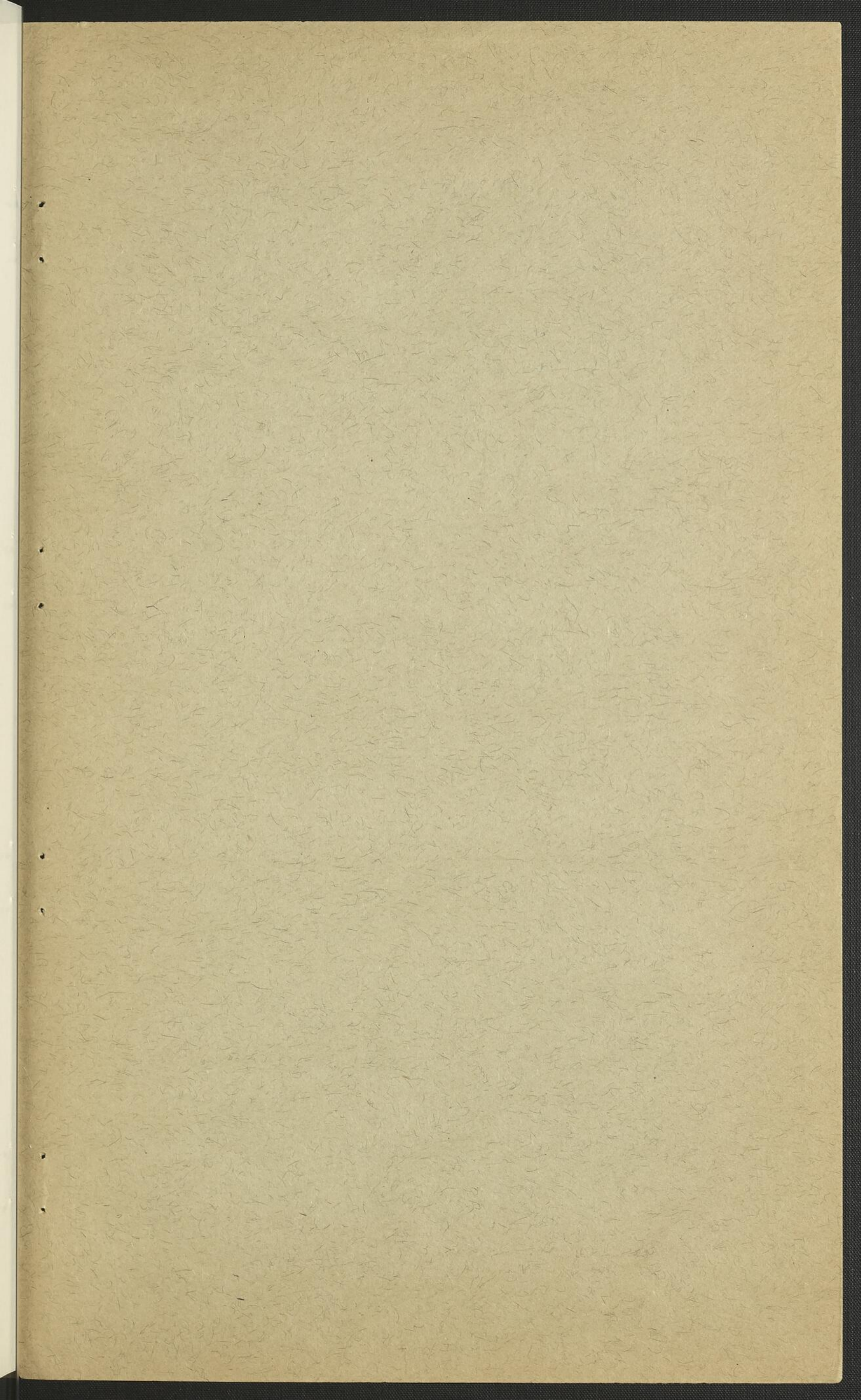
2 acres dans le village, longeant la voie ferrée, à vendre au coût de \$1.00 pour industrie.

2) Facilités (localisation et voies d'accès)

Sur la voie du Canadien Pacifique et de la route No. 13.

3) Pour renseignements additionnels, s'adresser Mlle H.-E.-R. Bates, secrétaire-trésorière, Sutton, Qué.

Nom de l'enquêteur:



BNQ



C 000 355 635