



# Le RAP

RÉSEAU D'AVERTISSEMENTS PHYTOSANITAIRES

Leader en gestion intégrée  
des ennemis des cultures



## AVERTISSEMENT | CULTURES MARAÎCHÈRES EN SERRE

N° 19, 26 juin 2017

- **État de la situation des cultures maraîchères en serre**
- Certains ravageurs, jusqu'à présent minoritaires, sont arrivés sur le concombre : puceron du melon, chrysomèle rayée et punaise de la courge.

Codes d'alerte (importance et répartition au Québec) :

1

**Prévention :**  
À surveiller

2

**Détection :**  
1<sup>res</sup> apparitions

3

**Situation à risque :**  
Présent à plusieurs endroits

### PROBLÉMATIQUE

### OBSERVATIONS

#### Concombre

2

#### Puceron du melon

Puceron du melon (*Aphis gossypii*)



Une infestation est si vite arrivée!



La lutte bio avec prédateurs voraces et *Aphidius*



Photos: Liette Lambert

Larve de chrysoppe

Coccinelle asiatique

Puceron parasité par *Aphidius*

Le puceron du melon (*Aphis gossypii*) est de ceux qui surprennent par sa rapidité à infester une culture de concombre.

- Dès l'apparition des tout premiers foyers d'infestation, surtout en présence de pucerons ailés, un traitement localisé est préférable. Vous pouvez utiliser des produits de contact, comme des savons ou des huiles, mais ces derniers ne sont pas compatibles avec la lutte biologique. Toutefois, ils ont l'avantage de ne pas être résiduels sur les plants. Sinon, vous pouvez employer des aphicides compatibles avec la lutte biologique comme **BELEAF** (flonicamide) ou **ENDEAVOR** (pymétozine) en 'drench' de préférence. Le **TROUNCE** (savon + pyréthrinés) peut être utilisé localement.
- *Aphidius colemani* fait un très bon travail s'il est relâché dès l'arrivée du puceron du melon. Mieux encore, s'il est déjà présent avec les **plantes banques de céréales** dans les serres.
- Sur foyers, vous pouvez opter pour une combinaison d'*Aphidoletes*, coccinelles ou chrysopes. Ils sont là pour nettoyer.

2

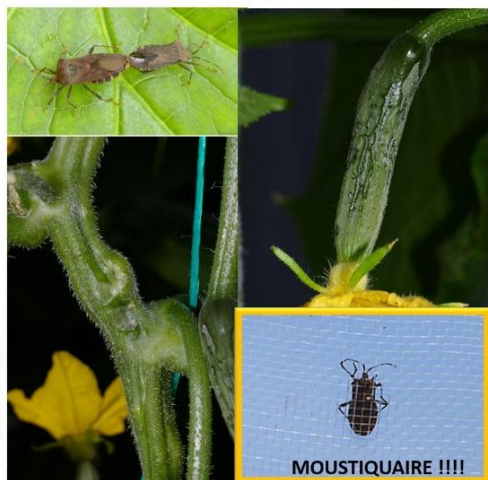
## Chrysomèle rayée et punaise de la courge

### Chrysomèle rayée du concombre



Photos: Liette Lambert

### Punaise de la courge sur concombre



Photos: Liette Lambert

Les **chrysomèles** actuellement détectées en serre sont celles qui proviennent des champs et non celles qui auraient hiverné dans les serres (**avertissement N° 11** du 26 avril 2017).

- Rappelons qu'une seule chrysomèle peut faire flétrir beaucoup de plants en moins de 2 semaines parce qu'elle transmet une bactérie (*Erwinia tracheiphila*) qui obstrue les vaisseaux conducteurs dans le plant. C'est par les excréments qu'elle laisse tout près des blessures d'alimentation que la bactérie se transmet.
- Lorsqu'un plant fane, il n'en a plus pour bien longtemps à vivre. Il est alors préférable de l'enlever puisqu'il est possible qu'une contamination ait lieu de plants à plants sur un même rang lors des travaux de taille et de récolte.

### Punaise de la courge :

- L'idéal est de traiter les toutes jeunes larves dès leur éclosion (stade sensible) avec une huile ou un savon. **Astuce** : La nuit, elles aiment s'abriter au sol sous une planche ou un bardeau. Placez-en à la base des plants et collectez-les le matin suivant.

### Traitements contre ces 2 ravageurs :

- Parce que la lutte biologique est impossible et que la lutte chimique est difficile, puisqu'il y a peu de produits efficaces, les **MOUSTIQUAIRES SONT NÉCESSAIRES!** Encore faut-il les installer avant qu'elles n'arrivent!
- Mis à part les produits de contact comme les savons ou les huiles, seuls les produits à base de pyréthrine (ex. : TROUNCE) démontrent une certaine efficacité et rémanence. Ils sont cependant incompatibles avec la lutte biologique, tout comme le ENTRUST (spinosad) à forte dose est utilisé contre d'autres ravageurs.

## Ressources à consulter

- [Liste des fongicides et biofongicides homologués en serre](#)
- [Liste des insecticides, acaricides et bioinsecticides homologués en serre](#)
- [Tableau de compatibilité des pesticides avec la lutte biologique](#)
- [Procurez-vous l'affiche sur la lutte biologique en serre](#)

**Source des photos** : Liette Lambert, MAPAQ (sauf si indiqué)

**Collaborations** : Roxanne Bernard (Anatis Bioprotection), Thierry Chouffot (Koppert), Michel Delorme, Patrick Martineau et Theresa Wildman (Plant Products) et Jacques Thériault (ClimaxConseil)

*Cet avertissement a été rédigé par Liette Lambert, agronome. Pour des renseignements complémentaires, vous pouvez contacter [l'avertisseuse du réseau Cultures maraîchères en serre](#) ou [le secrétariat du RAP](#). La reproduction de ce document ou de l'une de ses parties est autorisée à condition d'en mentionner la source. Toute utilisation à des fins commerciales ou publicitaires est cependant strictement interdite.*