

## dans nos régions

### Portneuf

La Commission des sports et loisirs de Donnacona envisage l'aménagement de 4 pistes de ski de fond dans le secteur nord de la municipalité. Les résultats d'une étude, à cette fin, seront connus dans quelques jours.

### Le Grand-Portage La Côte-du-Sud

La population de Rivière-du-Loup et de la région peut présentement visiter les trois expositions du Musée d'Archéologie de l'Est du Québec à

Rivière-du-Loup. Une première exposition permanente intitulée "L'homme et son milieu", une deuxième d'automne, axée sur la chasse et la pêche et enfin une troisième des oeuvres de Gilles Paquet, peintre et sculpteur de Rivière-du-Loup.

### Charlevoix

Le Conseil économique région de Charlevoix parait, cette année, un projet d'initiatives locales de \$92,000 qui fourni-

rait de l'emploi à 22 personnes. Initiatives Charlevoix est le titre du projet, et tout comme l'année dernière, plusieurs réalisations intéressantes pourraient résulter de ce P.L.

### Beauce

Les participants de l'atelier de tourisme et de la récréation au colloque du CRD tenu à Lac-Mégantic, sont en faveur que le projet de la Base Plein Air Lac-Mégantic, soit retenu comme projet prioritaire en vue de l'aménagement touristique de la zone de Lac-Mégantic.

La Côte-Nord

L'assemblée générale de la Caisse populaire de Baie-Comeau se tiendra vendredi le 17 octobre, à 20 heures, à l'école polyvalente des Baies.

Les 4e Jeux de l'Arctique se dérouleront à Schefferville, au Nouveau-Québec, du 21 au 28 mars 1976.

### Bas Saint-Laurent Gaspésie

Fin du conflit scolaire de Trinité-des-Monts. En effet, cinq de la vingtaine d'élèves, un objet d'affrontement entre parents et commissaires d'écoles, sont déjà à l'école Paul-Hubert de Rimouski pour suivre les cours du Secondaire 111. Quant à la quinzaine d'autres, ils seront "tolérés" dans la classe du Secondaire 11 de Trinité-des-Monts avec possibilité d'obtenir des cours accélérés en français et en mathématique.

### L'Amiante

Michel Talbot, âgé de 23 ans, de Robertsonville, est rendu dans le sud du Pérou, dans la province de Sandia, où il travaille en qualité de médecin vétérinaire. Son séjour là-bas a été rendu possible grâce au Rallye tiers-monde de Thetford-Mines.



### Cinq maisons pour étudiants

Deux autres résidences pour étudiants, comme celle qui apparaît ci-dessus, sont venues s'ajouter aux trois maisons déjà construites sur le campus du Cégep de Thetford Mines. Leur construction a coûté \$375,000. Les cinq maisons hébergent 150 cégépiens.

# Des travailleurs mécontents du service de la CTCUQ

par Louis TANGUAY

De nombreux travailleurs du centre industriel Saint-Malo sont de plus en plus mécontents du service des autobus de la Commission de transports de la Communauté urbaine de Québec (CTCUQ).

Un certain nombre d'entre eux ont même mis sur pied un organisme destiné à exercer les pressions nécessaires pour faire modifier la situation à leur satisfaction.

Cet organisme, le Mouvement des travailleurs du centre industriel Saint-Malo, tente de sensibiliser les gens à ce problème découlant, selon le vice-président, M.

André Leclerc, d'une détérioration du service, au cours des dernières années.

M. Leclerc mentionne à ce sujet le prolongement du circuit numéro 9, le déplacement de certains arrêts et le fait que ces autobus n'y circulent qu'aux heures de pointe.

En effet, le circuit traversant le centre industriel n'est en opération que tôt le matin, à l'heure du midi et en fin d'après-midi.

Le problème d'horaires se pose principalement pour les travailleurs quittant le travail ou y entrant à minuit.

Le service commence aussi

trop tard, l'après-midi, pour accommoder les employés se rendant à l'ouvrage à 16h.

Devant le refus de la CTCUQ de modifier le parcours et l'horaire, suite à plusieurs démarches, le Mouvement des travailleurs du centre industriel Saint-Malo a décidé de faire circuler une pétition qui a déjà été signée par plus de 560 employés de six usines du secteur.

Les dirigeants de l'organisme cherchent, par ailleurs, de nouveaux moyens de sensibiliser la population et les autorités de la CTCUQ à leur problème.

À l'heure actuelle, la seule

alternative offerte par la commission est de suggérer aux travailleurs de marcher une distance de l'ordre de 1,500 pieds jusqu'à un arrêt du circuit numéro 2.

Le mouvement des travailleurs ne juge pas cette réponse acceptable et exige que le circuit numéro 9 soit en opération toute la journée, que le service soit doublé aux heures de pointe, que le nombre d'arrêts soit augmenté et que la CTCUQ installe des abris chauffés en deux points névralgiques du parcours.

Du côté de la CTCUQ, on ne voit pas la possibilité d'apporter, du moins à court terme, les améliorations souhaitées.

Pour expliquer la recommandation faite aux travailleurs de marcher 1,500 pieds jusqu'à un arrêt du circuit

numéro 2, sur le bord du boulevard Charest, le directeur des relations publiques de la CTCUQ, M. Jean Normandeau en réfère aux normes d'accessibilité dans les zones à faible densité d'utilisation.

Normalement, le service est conçu pour que le passager ne soit pas obligé de marcher plus de 1,300 pieds en moyenne, pour se rendre à un arrêt d'autobus.

À Saint-Malo cette norme ne serait donc dépassée que

de 200 pieds dans le cas où un travailleur doit se rendre à un arrêt de parcours numéro 2.

Le porte-parole de la CTCUQ ajoute cependant que tous les trajets et horaires sont en perpétuelle révision et qu'il pourrait éventuellement y avoir des modifications aux circuits 2 et 9.

En effet, la Commission de transports connaîtra bientôt les résultats d'une étude effectuée sur la clientèle du parcours numéro 9.

Il faudra aussi tenir compte de l'influence sur le circuit numéro 2, de l'ouverture d'un édifice administratif actuellement en construction à l'angle du boulevard

Charest et de l'avenue Saint-Sacrement.

Il s'agit cependant là de changements possibles à long terme seulement.

Dans Portneuf

## Pas de "rattrapage" avec des journées pédagogiques

par Gérard ROCHETTE

Il n'était pas question que des journées pédagogiques prévues à l'horaire soient employées pour rattraper certains jours de classe perdus, suite au conflit survenu dans les polyvalentes de Donnacona et Saint-Marc-des-Carrières.

C'est la décision prise, mercredi soir, par la Commission scolaire régionale Tardivel. On sait que lors de la rencontre entre les comités exécutifs de l'Association des enseignants de la Tardivel et la commission scolaire, il avait été mentionné dans les conditions de retour au travail que 4 journées pédagogiques pouvaient être employées pour faire du rattrapage. Toutefois, de telles conditions s'appliquaient si

les offres faites par la régionale avaient été acceptées, ce qui ne fut pas le cas. À ce moment, les enseignants auraient été payés en surplus, ce qui leur aurait permis de récupérer les salaires perdus durant l'arrêt de travail du début de l'année.

En discutant de la question, les commissaires régionaux en sont venus à la conclusion que l'emploi de 4 journées pédagogiques ne servirait pratiquement à rien dans les circonstances, alors que les élèves ont perdu en définitive 11 jours de classe.

Et cela d'autant plus, que la commission se serait vue dans l'obligation de payer du transport supplémentaire pendant ces jours de classe additionnels.

D'autre part, la rentrée des classes suite à l'injonction émise par la cour s'est effectuée sans heurt, selon le directeur général de la Tardivel, M. André Légaré. Ce dernier a précisé que les problèmes normalement rencontrés en début d'année ont surgi mais que la situation redevient de plus en plus à la normale.

En ce qui regarde le climat dans les écoles frappées par l'injonction, le directeur général a fait remarquer que dans les premiers jours, il est évident que l'on ne retrouvait pas l'idéal qui doit exister. Toutefois, de jour en jour, le tout s'améliore même si présentement celui-ci ne peut garantir que le climat est très sain.

## DIVORCE: SAUVEZ D'ABORD LES ENFANTS

Un divorce peut être pour les intéressés l'épreuve la plus marquante et la plus douloureuse de toute leur existence. Une épreuve capable d'engendrer des sentiments de haine et de culpabilité, de dépression et de désespoir. Et souvent, dans leur souffrance, les parents se replient sur eux-mêmes, oubliant les enfants. Or, leurs réactions sont à l'image de celles des parents. Dans Sélection du Reader's Digest du mois d'octobre, un article adresse aux parents des recommandations pour réduire l'angoisse et la tension liées du divorce et assurer aux enfants la stabilité et le soutien tant maternel que paternel dont ils ont besoin. Achetez Sélection d'octobre aujourd'hui même!

## Ça flotte... avec le petit bateau

Chacun pour soi et WHITE SAIL pour tous

A la santé de mon Rhuméo

WOW! Quel punch!

J'aime la pêche avec WHITE SAIL

Moi, je l'adore.

Permission de monter à bord du p'tit bateau

Qui veut jouer au Rhummy 500?

Sacrebleu! WHITE SAIL ça s'prend avec tout!

J'descends chercher de la glace

White Sail  
White Rum

Pour obtenir les recettes White Sail, écrivez à: Recettes White Sail Dept. NSP, C.P. 636 Succursale A, Montréal H3C 2S1

**WHITE SAIL**  
Le rhum blanc léger de bonne compagnie.  
White Sail est un rhum coupé tout spécialement pour répondre au goût du jour. Et le fait qu'il est reconnu comme le meilleur des rhums blancs dans la plupart des tests, le prouve.

Un produit Thomas Adams Distillers Ltd. ... Notre premier souci, c'est la qualité.

## Abattu d'un coup de feu

Un père de famille de Saint-Patrice-de-Beaurivage, dans la circonscription de Lotbinière, a été tué d'un coup de feu hier soir, et la Sûreté du Québec détient son fils de 21 ans comme témoin important.

La SQ précise que M. Marie-Louis Grenier, âgé de 56 ans, était à prendre son souper lorsqu'il a été touché à la tête par un projectile provenant d'un fusil, et il s'est écroulé sans vie.

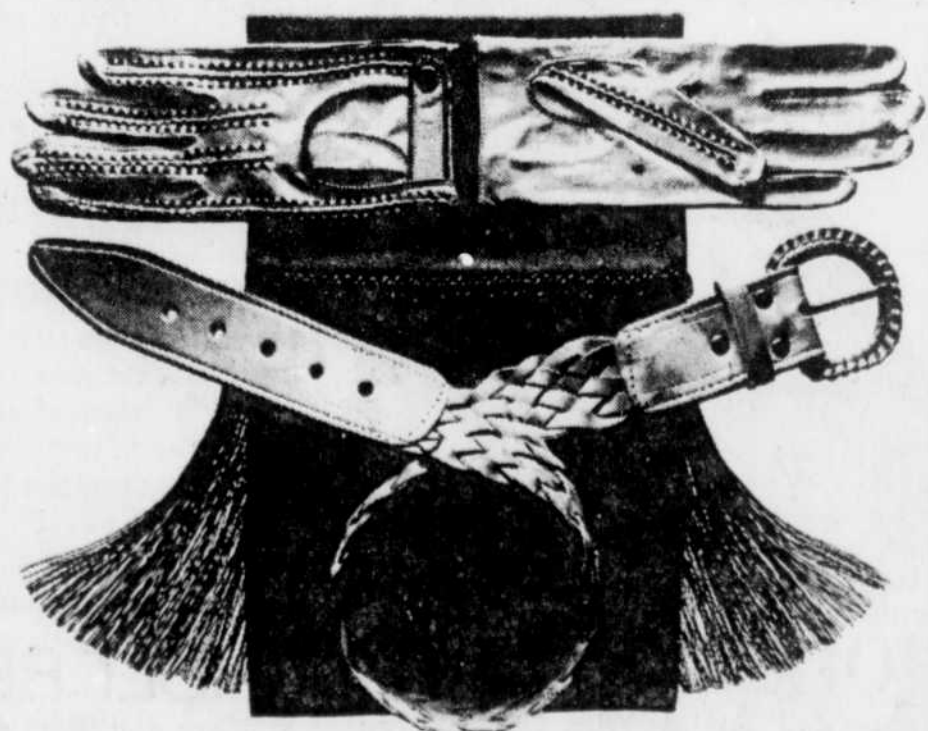
Mme Grenier était présente au moment du drame et elle a désarmé sans peine son fils. C'est ce dernier qui a alerté la SQ par téléphone.

Des agents du poste de Laurier Station ont été dépêchés sur les lieux. Peu après, ils étaient rejoints par les agents Jean-Marc Martel et Henri Giguère, de l'escouade du crime contre la personne de la SQ, et par des agents du service de l'identité judiciaire.

Le mobile du crime était plutôt obscur encore hier soir. Les enquêteurs ont toutefois été informés que le suspect avait fait une dépression nerveuse, récemment.

Le suspect a été amené au quartier général de la SQ à Québec pour supplément d'enquête. Quant à la victime, elle a été dirigée à la morgue de Québec pour fin d'autopsie.

## Tout s'attache.



On reconnaît Jérôme pour la qualité de confection de sa maroquinerie. Et parmi ces nombreux articles, se retrouvent gants, foulards et ceintures qui complètent votre apparence. Que ce soient des produits importés ou non, les accessoires de Jérôme ajoutent un cachet distinctif à votre bon goût. Pour les accessoires on ne s'attache qu'à Jérôme.

**jerome**

Le vrai maroquinier à travers le Québec.

## Souscription populaire en vue d'un centre communautaire à St-Basile village et paroisse

par Gérard ROCHETTE

Saint-Basile

Les citoyens des municipalités de Saint-Basile village et paroisse seront appelés, en fin de semaine, à participer à une souscription populaire pour la réalisation d'un centre communautaire.

Dimanche le 12 octobre, tous les foyers de ces deux localités seront visités par une équipe de bénévoles dans l'attente d'un objectif de participation populaire de \$75.000.

On sait qu'une telle réalisation a été rendue nécessaire à la suite de la destruction du centre paroissial lors d'un incendie le printemps dernier.

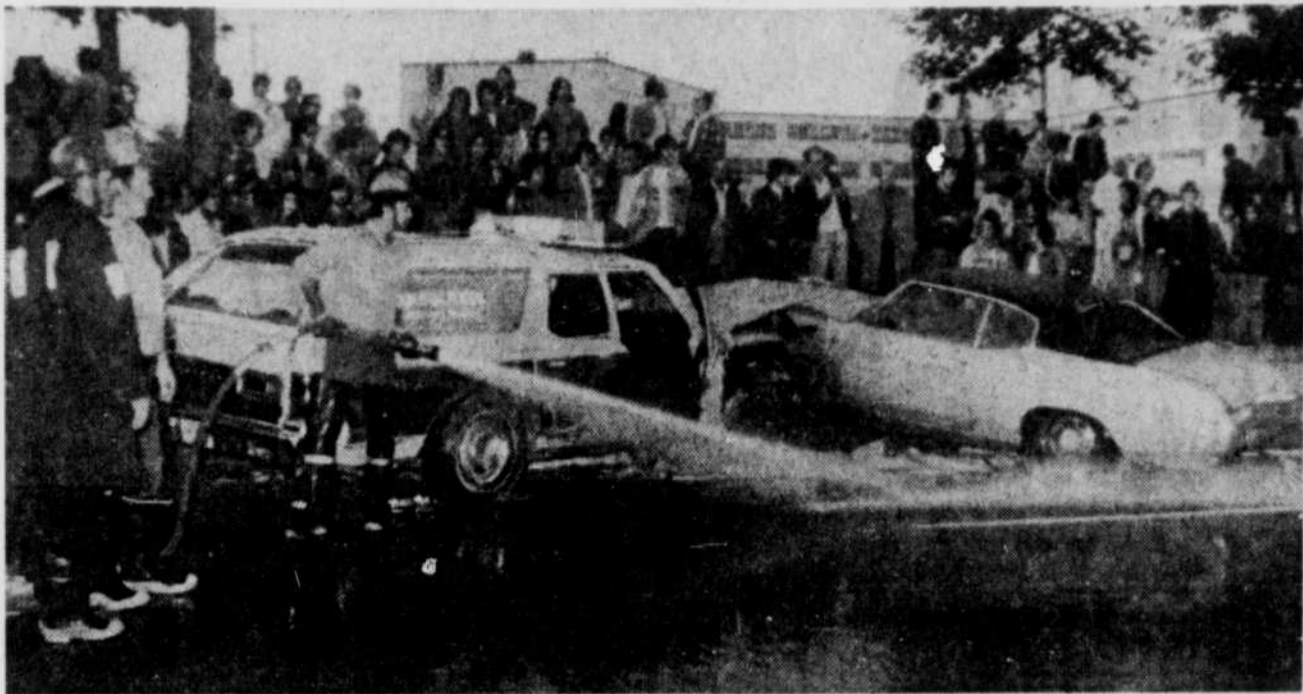
Signalons que le centre communautaire sera réalisé conjointement par les municipalités du village et de la paroisse. C'est ce qui explique que les citoyens des deux localités seront sollicités lors de cette campagne de souscription populaire.

Les besoins d'un tel centre ont été clairement établis pour Saint-Basile. On y retrouvera des locaux pour les organismes, un gymnase, des salles pour le socio-culturel, le restaurant, etc., enfin toutes les commodités que l'on doit retrouver dans un centre communautaire de ce genre.

En faisant part du projet et de la tenue de la campagne, le maire de Saint-Basile village et préfet du comté de Portneuf, M. Maurice Le-

clerc, a exprimé sa confiance dans la population des deux localités et dans leur esprit communautaire. C'est donc avec optimisme que les responsables du projet envisagent les résultats de la campagne, laquelle est déjà en cours d'ailleurs pour les noms spéciaux.

Il est à remarquer que plusieurs projets ont ainsi été réalisés dans la région de Portneuf avec l'aide d'une participation populaire auprès des citoyens. Il en fut ainsi à Saint-Marc-des-Carières, Saint-Raymond, Pont-Rouge et Donnacona. Dans ces localités, les dites campagnes avaient connu un succès éclatant et tout laisse prévoir qu'il en sera ainsi dans les deux municipalités de Saint-Basile au cours de la fin de semaine.



### Violente collision

Trois personnes ont subi des blessures assez graves, hier soir, lors d'une collision impliquant cinq véhicules, dont une ambulance de la région de Québec. L'impact entre l'ambulance et l'une des quatre autres autos a été des plus violents comme en témoigne la scène. L'accident s'est produit, vers 7h30, au croisement de la 18e rue et de la 8e avenue, à Québec, et il a attiré de nombreux spectateurs. La police précise que l'un des véhicules a brûlé le feu rouge.

## Lac Saint-Charles devra bientôt pomper pour ses réserves d'eau

Afin de s'assurer de l'eau potable pour tout l'hiver, la municipalité du Lac Saint-Charles commencera, d'ici une quinzaine de jours, à pomper l'eau d'un ruisseau afin de remplir le lac qui alimente le réseau municipal d'aqueduc.

Selon les premières données, il semble que l'eau convoitée soit d'excellente qualité, mais les travaux de pompage ne débuteront qu'avec l'assurance de l'Unité sanitaire de Loretteville que les analyses bactériologiques sont concluantes, a déclaré

au SOLEIL hier le maire Léopold Beaulieu.

Le niveau du "lac de l'aqueduc" est toujours trop bas et sans une intervention dès cet automne, la réserve d'eau actuelle serait probablement insuffisante pour tout l'hiver.

Ainsi, avec un mois de pompage, le lac redeviendrait à son niveau habituel, soit une réserve de plus de 50 millions de gallons d'eau, a précisé M. Beaulieu.

A plus long terme cependant, la municipalité ne peut accepter une telle solution d'urgence et depuis quelques semaines, les ingénieurs con-

seil font l'inventaire des moyens et des solutions pour régler le problème d'alimentation en eau.

Toutes les possibilités sont envisagées, à partir du pompage d'eau venant de divers ruisseaux ou de rivières, jusqu'au creusement de puits artésiens à débit important.

### LE BEURRE A 0.25 LA LIVRE

Il fut une époque qui semble bien lointaine aujourd'hui où le beurre se vendait 0.25 la livre. Pour 0.15 on achetait une douzaine d'œufs. Tout cela a bien changé mais les salaires ont, heureusement, presque toujours augmenté en proportion de la hausse du coût de la vie. Il est un domaine cependant où l'on peut ne dépenser pas beaucoup plus que ce qu'on dépensait autrefois. C'est celui du chauffage à l'électricité de Flamidor, le plus économique et le plus efficace sur le marché. (ANN.)

Récompense pour un Stradivarius

Une récompense substantielle est offerte à toute personne qui peut fournir des renseignements pertinents à la récupération du violon Stradivarius dérobé à l'hôtel Château Bélair, de Saint-Laurent, Ile d'Orléans, au début du mois d'octobre.

Ce sont des amis et des membres de la famille de M. Arthur Leblanc qui font cette offre transmise au public par la Sûreté du Québec. Il est évident que toute information sera gardée confidentielle et on est prié de communiquer avec l'agent Emilien Breton, de la brigade du crime contre la propriété de la SQ à Québec, tél. 529-9611, local 291 le jour, et avec le sous-officier de service, la nuit, au même numéro de téléphone.

Pour vos besoins en TENU DE LIVRES COMPTABLES 667-5564



Les Caves de la Loire. De grands vins d'Anjou d'appellation contrôlée.

Anjou, blanc sec. Servir frais avec entrées, poissons, viandes blanches. SAQ 544-\$2.65  
Rosé d'Anjou, à servir frais en toutes occasions. SAQ 543G-\$2.65  
Représentés par Gabriel Bousnion Inc.

# SUPER VENTE

## LE Syndicat DE QUÉBEC

• Mail St-Roch • Place Laurier • Place Fleur de Lys

# Demain samedi dernier jour de la Super-Vente

## Alors, n'attendez plus et venez profiter de cette dernière chance d'économiser sur des centaines de marchandises.



Bourse sport Valeur de 11.00

Super-Prix **7<sup>77</sup>**

Bourse sport en vinyle noir, brun, tan foncé ou pâle. Modèle avec poignées et courroie amovible.

Sacs à main pour dames. Mail St-Roch, rez-de-chaussée. Place Laurier et Place Fleur de Lys.

## SPECIAL D'INTRODUCTION

Modern Plywood est maintenant dépositaire de: tapis, préart, tuiles à plancher, céramique, marqueterie.

Choix complet de:

<b>TAPIS</b> Ozite econo	v.c. \$2 <sup>09</sup>	<b>TUILES A PLANCHER</b> Vinyle - amiante précollées 1/8" x 12"	ch. \$25
<b>PRELART</b> Surface vinyle.	v.c. \$1 <sup>20</sup>	<b>MARQUETERIE</b> Préfini Pré collée chêne, 12" x 12"	p.c.a. \$1 <sup>35</sup>
<b>PRELART</b> Sans cirage.	v.c. \$2 <sup>49</sup>	<b>CERAMIQUE</b>	p.c.a. \$65

AUTRES SPECIAUX EN MAGASIN

### MODERN PLYWOOD LTD.

1205, Courcellette - Ville de Bélair - Tél.: 842-1911  
• Taxe fédérale incluse • Ouvert jeudi et vendredi soir