

21e ANNEE.

JANVIER, 1920

LE BULLETIN

DE LA

Chambre de Commerce**SOMMAIRE**

Le Canal de la Baie Georgienne. — Résolution adoptée par le Conseil, le mercredi 12 janvier 1921 . . .	181	Commission des affaires municipales. — La police et les syndicats . . .	182
Raccordement de Montréal au Trans- continental. — (Rapport fait au Conseil de la Chambre de com- merce le mercredi 15 déc. 1920 .	181	Les travaux de la Chambre	182
		L'offre et la demande	187
		Accusé de réception	189
		Quarante-sixième rapport annuel de la Banque d'Hochelaga	190

Services de fret et de passagers

LIGNE

ROUTE CANADIENNE

MONTREAL à LONDRES.
 MONTREAL à BRISTOL
 (Avonmouth Dock)
 PORTLAND à LONDRES.
 PORTLAND à BRISTOL
 (Avonmouth Dock)

Jules Hone, Travel Agencies

9 Boul. St-Laurent. Montréal

The Robert Reford, Co.

Agents Généraux
 Montréal, Toronto, Québec.
 St-Jean, N.B., Portland, Me.
 Halifax, N.E.



CUNARD

ROUTE DES ETATS-UNIS

NEW YORK à LIVERPOOL
 NEW YORK à CHERBOURG &
 SOUTHAMPTON
 NEW YORK à PLYMOUTH,
 CHERBOURG & LIVERPOOL
 NEW YORK à PLYMOUTH,
 CHERBOURG & Southampton
 NEW YORK à PLYMOUTH,
 HAVRE
 NEW YORK à PLYMOUTH,
 & HAMBOURG.
 NEW YORK à
 MEDITERRANEE
 BOSTON à LIVERPOOL
 BOSTON à LONDRES.

The Cunard SS. Co., Ltd.

Liverpool Londres Paris.

C. E RACINE & Cie LIMITEE

Courtiers en douanes
 Transitaires

FACILITENT
 LES EXPEDITIONS
 A L'ETRANGER

ASSURANCE MARITIME

Correspondants dans
 les principaux ports
 d'Europe et des conti-
 nents américains.

"BOARD OF TRADE BUILDING"

MONTREAL

Adresse télégraphique: "Enicar"

WHITE STAR-DOMINION LINE

LES PLUS GRANDS NAVIRES VENANT A MONTREAL

MONTREAL—QUEBEC—LIVERPOOL (En été)
 PORTLAND Me—LIVERPOOL (En hiver)

SERVICE RAPIDE D'ANGLETERRE ET DE FRANCE

Billets de connaissance circulaires de Paris, le Havre, Lyon, Charente, Bordeaux, etc., et de la Suisse.

Les navires sont munis de système à air froid, de réfrigérateurs et de chambres ventilées. Billets de connaissance distribués par tous les agents de chemins de fer. On obtient tous les renseignements en s'adressant aux agents de chemins de fer ou aux agents locaux de la compagnie.



FRET—Hernu Perron et Cie, 95 rue des Marais, Paris; H. Genstal et fils, Le Havre; R. Moiroud et Cie, Lyon; A. Goguet, Charente; Th. Mayer et Cie, Bordeaux; M. Obersteg et Cie, Bâle.

PASSAGERS—9 rue Scribe, Paris, The American Travel & Transport Agency; A. LePont-A. Le Niece, Cherbourg.

JULES HONE TRAVEL AGENCIES, 9 boul. St-Laurent.

W. M. MACPHERSON, 53 rue Dalhousie, Québec.

J. W. WILKINSON, 1008 Edifice Banque Royale, Toronto.

WHITE STAR-DOMINION LINE, Edifice McGill, c. McGill et Notre-Dame, Montréal.

Conseil d'Administration de la Chambre de Commerce pour 1920-1921

PRESIDENT:

M. JOSEPH QUINTAL, 59 rue St-Pierre.

1er VICE-PRESIDENT:

M. ALFRED LAMBERT, 16 Notre-Dame Ouest.

TRESORIER:

M. PAUL-E. JOUBERT, 338, Notre-Dame Ouest.

2ème VICE-PRESIDENT:

M. JOSEPH ETHIER, 584, St-Paul Ouest.

SECRETARE:

M. LEON LORRAIN, 76, rue St-Gabriel.

AVOCATS-CONSEILS:

M. Edmond Brossard, C. R., 35, rue St-Jacques.

M. L.-E. Beaulieu, C. R., 30, rue St-Jacques.

CONSEIL D'ARBITRAGE

MM. Joseph Quintal, Joseph Contant, C. H. Catelli, Isa. Préfontaine, O.-S. Perrault, Frédéric C. Larivière, Armand Chaput, A.-E. Labelle, Adélar Fortier, Frank Pausé, Ludger Gravel, J.-E.-C. Daoust.

Membre d'honneur de la Chambre:—Sir Lomer Gouin, K. C. M. G.

CONSEILLERS:

MM. Daoust Joseph, de "Daoust, Lalonde & Cie" 43 Victoria Sq.
Deblen J.-A., épiciier, 112, Ave du Parc.
Desaulniers J.-V., Gér. "Central Warehouse", 1 boul. St-Laurent.
Fontaine Emile-F., Agence can., de publicité, 284, Lagouchetière Ouest.
Gareau J.-O., marchand de nouveautés, 1, Mont-Royal Ouest.
Gervais J.-P., marchand de nouveautés, 209 Ste-Catherine Est.
Grothé Raoul-O., "L.-O. Grothé Ltée" 566 boul. St-Laurent.
Labrecque J.-O., marchand de charbon, 141 rue Wolfe.
Lafleur I.-L., marchand de fer, 356, Notre-Dame Ouest.
Lavallée A.-S., marchand de chaussures, 101 bid St-Laurent.
Paulhus J.-A. "D. Hatton & Cie" 18, rue Bonsecours.

Pellerin J.-H.-E., "Labrecque & Pellerin", 111, St-Timothés.
Prud'homme Alex., marchand de fer en gros, 10, de Bresoles.
Raymond Alphonse, manufacturier de conserves, 520, rue Panet.
Rolland, Emile, "Imprimerie Moderne", 39, rue Dowd.
Roy Alfred, I.-C. ing. industriel, 72, Notre-Dame Est.
Tourville Rodolphe, M. P. P., "Tourville Lumber Co." 3 Place d'Armes.
Trudeau J.-A., "Genin, Trudeau & Cie", 22 Notre-Dame Ouest.
Viau Henri, comptable expert, 137 rue McGill.
Vidricaire E.-C., "Versailles, Vidricaire & Boulaix", 96 St-Jacques.

AUTRES MEMBRES DU CONSEIL

1.—Anciens présidents:

Sir Hosmidas Laporte, C. P., de Laporte, Martie et Cie, 584 St-Paul Ouest.
MM. Joseph Contant, pharmacien, 231, rue Notre-Dame Est.
L.-E. Geoffrion, financier, 234, rue Lagouchetière Ouest.
H.-A.-A. Brault, ancien négociant, 148 Apple Ave., Côte-des-Neiges.
Damase Masson, ancien négociant, Richelleu, P. Q.
C.-H. Catelli, ancien industriel, 526, ave de l'Hôtel de Ville.
Isale Préfontaine, financier, 35, St-Jacques.

MM. O.-S. Perrault, sec. de l'Imperial Tobacco, 500 St-Antoine.
Frédéric C. Larivière, marchand quincailleur, 911 boul. St-Laurent.
Armand Chaput, de L. Chaput, Fils & Cie, 2 de Bresoles.
le général A.-E. Labelle, St. Lawrence Flour Mills, 1110, rue Notre-Dame Ouest.
Adélar Fortier, de la Montreal Dairy Co., 290 ave Papineau.
Frank Pausé, L.-G. Beaubien et Cie, 50, Notre-Dame Ouest.
Ludger Gravel, négociant, 26, place Jacques-Cartier.
J.-E.-C. Daoust, architecte, 180, rue St-Jacques.

2.—Anciens vice-présidents et trésoriers:

MM. Ubald Garand, 48, rue Notre-Dame Ouest.
S.-D. Joubert, 338, rue Notre-Dame Ouest.
J.-A.-E. Gauvin, 850, rue Ste-Catherine Est.
Joseph Fortier, 210, rue Notre-Dame Ouest.

MM. J.-B.-A. Lanctôt, 212, boul. St-Laurent.
Geo. Gonthier, 103, rue St-Frs-Xavier.
Jos. Filiatrault, 429, boul. St-Laurent.
Rod. Bédard, 72, rue Notre-Dame Est.
J.-N. Cabana, 90, Notre-Dame Est.

Vérificateurs:

J.-B.-A. Gougeon, et Henri Beauregard.

COMMISSION DE LA CHAMBRE POUR 1920-1921

Le président et le secrétaire font partie ex-officio de toutes les commissions.

Affaires municipales:—M. Joseph Ethier, président; MM. Jos. Ainey, J.-N. Cabana, J.-V. Desaulniers, Jos. Elle, Adélar Fortier, J.-O. Labrecque, Alfred Lambert, Victor Lévesque, G. Normand, Dr J.-C. Poissant, Isale Préfontaine, L. A. Lavallée, Alex. Prud'homme, Léon Trépanier.

Agriculture et colonisation:—M. Adélar Fortier, président; MM. le Dr T.-A. Brisson, Dr Daubigny, L.-M. Cornéliier, Pétrus Fortier, Er. Gernay, J.-E. Lareau, S. Oulmet.

Cuir et peaux:—M. Joseph Daoust, président; MM. J.-I. Chouinard, Emile Corbell, Wilfrid DeLorme, L.-E. Gauthier, Paul Joubert, Alfred Lambert, A.-S. Lavallée, Albert Tétraut.

Enseignement technique et commercial:—M. Edouard Montpetit, président; MM. Rod. Bédard, Louis Bourgoïn, Victor Doré, F.-E. Fontaine, Ludger Gravel, Henry Laureys, P. LeCointe, Frank Pausé, Henri Viau.

Épicerie et produits alimentaires:—M. J.-A. Paulhus, président; MM. Armand Chaput, Eug. Couvrette, J.-A. Deblen, Joseph Ethier, Nap. Gendreau, Chs Langlois, J.-I. Lussier, J.-H.-E. Pellerin, Alph. Raymond.

Expansion du commerce:—M.-F.-E. Fontaine, président; MM. J.-N. Cabana, C.-H. Catelli, Jos. Daoust, Raoul O. Grothé, A.-H. Hardy, Alfred Lambert, L.-M. Lymburner, Frank Pausé, L.-N. Patenaude, C.-E. Racine, Emile Rolland, J.-A. Trudeau.

Expositions et musées:—M. J.-E.-C. Daoust, président; MM. J.-P.-L. Bérubé, Israël Cardin, C.-H. Catelli, A. Chaussé, F.-E. Fontaine, A.-H. Hardy, le général Labelle, Séraphin Oulmet, Henri Viau, E.-C. Vidricaire.

Finances:—M. Alfred Lambert, président; MM. J.-N. Cabana, C.-H. Catelli, Adélar Fortier, Jos. Fortier, Ludger Gravel, J.-P. Gervais, Paul Joubert, Alex. Prud'homme, E.-C. Vidricaire.

Législation:—Hon. N. Pérodeau, président; MM. L.-E. Beaulieu, C. R., Edm. Brossard, C. R., C.-H. Catelli, J.-E.-C. Daoust, Léon Garneau, C.R., Ludger Gravel, L. A. Lavallée, Alfred Lambert, Rod. Tourville, Jos. Versailles.

Industrie minière et forestière:—M. Rod. Tourville, président; MM. J.-T. Armand, Avila Dufort, J.-P. Dupuis, Jos. Elle, F.-C. Laberge, J.-O. Labrecque, J.-A. Laferté, P. LeCointe, J.-B.-D. Légalé, Ch. Raymond, Alfred Roy, Arthur Surveyer.

Nouveautés:—M. J.-O. Gareau, président; MM. Israël Cardin, John T. Carroll, Eug. Durocher, Raoul Dupré, J.-N. Dupuis, Jos. Filiatrault, J.-P. Gervais, L.-N. Messier.

Produits chimiques:—M. J.-G.-A. Fillon, président. MM. Louis Bourgoïn, Joseph Contant, Arthur Décary, Hector Fortier, J.-A.-D. Godbout, Henri Lanctôt, Pierre Leduc, Henry Miles, Rolland Préfontaine.

Quincaille et métaux:—M. Alex. Prud'homme, président; MM. Alfred Barrette, J.-N.-R. Cousineau, John A. Durand, Ludger Gravel, Alfred Jeannotte, I.-L. Lafleur, Arthur Léger, Aquila Legris.

Transports, douanes, postes, télégraphes, téléphones:—M. C.-H. Catelli, président; MM. Adélar Fortier, Geo. Hyde, Frank Pausé, C.-E. Racine, Emile Rolland, Arthur Surveyer, Rod. Tourville, J.-A. Trudeau.

QUINQUINOL

POUDRE ENGRAISSIVE CONDITION

Pour
Chevaux, Bestiaux,
Chiens,
Volailles, etc.



Est employée avec grand succès dans la plupart des maladies et pour faciliter la mue et rendre le poil soyeux.

Quinquinol Stock Food Co., Enrg

LABRECQUE & PELLERIN

MANUFACTURIERS

de

CONFITURES,

GELEES, SIROPS, KETCHUP,
LESSIVE CONCENTREE, CAUSTIQUE, etc.

Tél. Est—1649-1075 111 rue St-Timothée, Montréal

La Société d'Administration Générale

Incorporée par Acte de la Législature de Québec
le 26 mars 1902.

35, RUE ST-JACQUES, MONTREAL,

Edifice du Crédit Foncier Franco-Canadien,

Capital souscrit:	\$500,000
Capital payé:	\$125,000
Réserve et profit non répartis:	\$140,781.25
Fonds administrés:	\$9,538,000

ADMINISTRATION DE SUCCESSIONS, DE FIDEI-COMMISS ET DE
FORTUNES PRIVEES

VOUTES DE SURETE

CONSEIL D'ADMINISTRATION

MM. J. O. GRAVEL, Montréal, Président.
Hon. Sir HORMISDAS LAPORTE, C.P., Montréal, V.-Prés.
A. TURRETTINI, Paris, France.
MARTIAL CHEVALIER, Montréal.
J. H. THORS, Paris, France, Vice-Président.
TANCREDE BIENVENU, Montréal.
L. de la VALLEE-POUSSIN, Paris, France.
Hon. RODOLPHE LEMIEUX, C. R., Montréal.
NAPOLEON LAVOIE, Québec.
J. A. RICHARD, L.L.D., Montréal.
G. N. MONCEL, Montréal.

DIRECTION

MARTIAL CHEVALIER, J. THEO. LECLERC,
Directeur Général, Secrétaire.

Tél. Main 2557

Les personnes que cette annonce intéresse sont
priées de s'adresser à la Direction pour tous renseignements
concernant les divers services de la Société.

**FASHION-CRAFT**

L'attention exceptionnelle qu'on porte à la fabrication du matériel, à son tissu élégant et à sa coupe irréprochable, font du vêtement Fashion Craft, une attraction spéciale pour l'homme d'affaires.

Nous offrons les meilleures valeurs à des prix très raisonnables.

MAX. BEAUVAIS, Ltée,

229 St-Jacques

463 Ste-Catherine O.,

MONTREAL

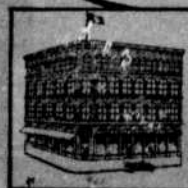
La plus importante Librairie et
Papeterie Française du Canada

Nous enverrons sur demande nos

CATALOGUES

D'Articles de Bureaux	(6 différents)
Articles Religieux	(3 " ")
Livres Religieux	(7 " ")
Littérature et Science	(5 " ")
Livres et Articles de Classe	(8 " ")
Jeux, Cartes, Décorations	(7 " ")
Livres Canadiens	(2 " ")
Pièces de Théâtre	(1 complet)

Sur le grand nombre de nos catalogues, il faut mentionner les articles désirés et il est important de donner sa profession ou occupation + + + + +



GRANGER FRÈRES
Libraires, Papeteriers, Imprimeurs
45 Notre-Dame-Ouest, Montréal

BULLETIN DE LA CHAMBRE DE COMMERCE

DU DISTRICT DE MONTREAL

Abonnement—Un an:..... \$1.00
Le numéro:..... .10

MONTREAL, JANVIER 1921

Le service gracieux du "Bulletin" est fait à tous les membres de la Chambre.

Le Canal de la Baie Georgienne

Résolution adoptée par le Conseil, le mercredi 12 janvier 1921

ATTENDU QUE deux projets sont à l'étude, en vue de développer les moyens de communication entre les Grands Lacs et l'Atlantique: le creusage du Saint-Laurent et la construction du canal de la baie Georgienne;

ATTENDU QUE le creusage du Saint-Laurent, qui serait tout à l'avantage des Etats-Unis, enlèverait au Canada le contrôle du Saint-Laurent;

ATTENDU QUE le creusage du Saint-Laurent en coopération avec les Etats-Unis constituerait une association qui pourrait être de nature à amener graduellement l'absorption du plus faible associé par le plus fort;

ATTENDU QUE le creusage du Saint-Laurent, selon le projet de la International Joint Commission, détruirait les canaux canadiens de Prescott à Montréal;

ATTENDU QUE, d'autre part, le canal de la baie Georgienne, dont les plans et devis sont déjà terminés, constituerait une voie navigable entièrement canadienne entre les Grands Lacs et l'Atlantique;

ATTENDU QUE, de l'avis des autorités impériales, le canal de la baie Georgienne serait la voie stratégique la plus avantageuse;

ATTENDU QUE ce canal serait la voie la plus directe, et par conséquent la plus économique, entre

les Grands Lacs et l'Atlantique;

ATTENDU QUE ce canal serait susceptible de ramener vers le Saint-Laurent le commerce des Grands Lacs qui est actuellement détourné vers les ports des Etats-Unis;

ATTENDU QUE c'est cette voie qui offrirait à la navigation la plus grande sécurité;

ATTENDU QUE la construction du canal de la baie Georgienne développerait environ un million de chevaux en forces hydrauliques, en grande partie dans la province d'Ontario;

ATTENDU QUE ce canal offrirait, en réduisant le coût du transport, de grands avantages aux producteurs de blé de l'Ouest canadien;

ATTENDU QUE la réalisation de ce projet créerait entre l'Est et l'Ouest un lien propre à raffermir l'unité nationale;

ATTENDU QUE le 21 septembre 1920, à Sherbrooke, l'honorable M. Arthur Meighen a solennellement promis d'appuyer "toute réforme qui soit vraiment une réforme";

La Chambre de commerce du district de Montréal a l'honneur de prier le premier ministre du Canada de donner son ferme appui au projet du canal de la baie Georgienne, entreprise d'intérêt national.

Le président de la Chambre de Commerce,
JOSEPH QUINTAL.

Raccordement de Montréal au Transcontinental

(Rapport fait au Conseil de la Chambre de commerce le mercredi 15 décembre 1920.)

Une délégation de la Chambre de commerce s'est rendue, le lundi 6 décembre, auprès de l'hon. H. Ballantyne et de l'hon. M. Blondin, pour demander que le gouvernement relie le plus tôt possible Montréal au Transcontinental par une voie directe.

La délégation était composée de MM. Quintal, sir Hormisdas Laporte, le général Labelle, Catelli, Gravel, Lanctôt, Cornellier, Viau, Roy, Pellerin et du secrétaire.

M. Quintal expose brièvement la question et de-

mande que, dès la prochaine session, des mesures soient prises en vue de commencer sans tarder la construction d'une voie de raccordement de Montréal au Transcontinental. M. Quintal rappelle que, le 12 décembre 1919, une délégation de la Chambre de commerce a demandé à M. Hanna, président de la commission administrative des chemins de fer nationaux, qu'un embranchement soit construit par la voie la plus économique en tenant compte des difficultés techniques et des possibilités de développement des territoires à traverser. Comme M. Hanna se déclara favorable à ce projet, nous venons demander au gouvernement, conclut M. le président,

de fournir à la commission les moyens de le mettre à exécution.

La seule production industrielle de Montréal, fait observer M. Catelli, dépasse 500 millions par année, sans parler de l'énorme volume du commerce canadien (importation et exportation) qui passe par Montréal, port national où le gouvernement fédéral a engagé des capitaux considérables. La construction d'une voie directe entre Montréal et le Transcontinental, continue M. Catelli, serait favorable à l'intérêt du Canada tout entier, puisque Montréal fournirait aux chemins de fer nationaux assez de recettes pour combler, ou du moins pour alléger sensiblement leur déficit.

Cette nouvelle voie, ajoute le général Labelle, donnerait un revenu qui égalerait bientôt le coût de la construction.

Ce serait donner une bien plus grande puissance de rendement aux chemins de fer nationaux, que de les raccorder à Montréal, fait remarquer M. Cornellier.

Comme il faut plus de recettes pour combler le déficit des chemins de fer nationaux, déclare sir Hormisdas Laporte, le ministère serait tout à fait justifiable de prévoir, dans le prochain budget, la somme nécessaire à la construction d'un embranchement avec Montréal.

J'approuve tous vos arguments, conclut l'hon. M. Ballantyne. Et je ne vois aucune raison pourquoi Montréal n'aurait pas une voie directe, puisque ce serait dans l'intérêt de Montréal, de la province de Québec, des chemins de fer nationaux et du Canada tout entier. Je ferai tout mon possible pour obtenir du cabinet la construction de cet embranchement, selon les plans jugés les meilleurs par la commission administrative des chemins de fer nationaux.

Commission des affaires municipales

LA POLICE ET LES SYNDICATS

(Rapport adopté par le Conseil de la Chambre de commerce le mercredi 15 décembre 1920.)

La commission des affaires municipales, après étude de la lettre du Builders' Exchange qui lui a été transmise, a l'honneur de recommander au Conseil de la Chambre de commerce d'exprimer l'opinion que le personnel de la police, des incendies, de l'aqueduc et de l'hygiène, libre de se constituer en société de bienfaisance, ne devrait être autorisé à adhérer à aucune union ni aucun syndicat qui, en vertu de ses règlements, peut avoir recours à la grève pour faire valoir ses revendications.

Le président de la commission,

JOSEPH ETHIER.

Les travaux de la Chambre

SEANCE DU CONSEIL

Le Conseil de la Chambre de commerce s'est réuni le mercredi 15 décembre 1920, sous la présidence de M. Joseph Quintal.

Etaient présents:—MM. Paul Joubert, trésorier, C.-H. Catelli, J.-E.-C. Daoust, Jos. Fortier, Jos. Filiatrault, Emile Rolland, Jos. Daoust, J.-O. Labrecque, Henri Viau, Alfred Roy, J.-P. Gervais, Léon Lorrain, secrétaire.

Assistaient également:—MM. Théo. Bonin, Ed. Gernaey, Emery Larivière, Avila Dufort, Dr J.-C. Poissant, J.-B. Goyer, Lambert de Roode, membres de la Chambre.

Le Conseil approuve le procès-verbal de la séance du 24 novembre.

Le Conseil ordonne qu'il soit donné suite à diverses demandes de renseignements.

La Commission de la Charte.—M. Alfred Lambert, dans une lettre datée de Paris le 1er décembre 1920, annonce un projet de rapport de minorité.

Le Conseil autorise l'exécutif à convoquer la commission des affaires municipales pour mettre ce document à l'étude dès qu'il sera arrivé.

Les connaissements en triple exemplaire.—En réponse au vœu de la Chambre de commerce, le secrétaire de la Express Traffic Association déclare qu'il ne voit pas la nécessité d'émettre des connaissements en triple exemplaire, puisque ces documents ne sont pas négociables. Et il ajoute que cette pratique augmenterait considérablement les frais des compagnies de messageries.

Raccordement de Montréal au Transcontinental.—Le secrétaire rend compte de l'entrevue qu'a eue à ce sujet, avec les hon. MM. Ballantyne et Blondin, une délégation de la Chambre de commerce. Ce rapport sera inséré au BULLETIN.

La police et les syndicats.—La commission des affaires municipales propose le rapport suivant, qui est unanimement adopté:

"La commission des affaires municipales, après étude de la lettre du Builders' Exchange qui lui a été transmise, a l'honneur de recommander au Conseil de la Chambre de commerce d'exprimer l'opinion que le personnel de la police, des incendies, de l'aqueduc et de l'hygiène, libre de se constituer en société de bienfaisance, ne devrait être autorisé à adhérer à aucune union ni aucun syndicat qui, en vertu de ses règlements, peut avoir recours à la grève pour faire valoir ses revendications."

La protection de l'épargne.—M. Henri Viau attire l'attention du Conseil sur un article de l'INFORMATION FINANCIERE ET ECONOMIQUE qui met en garde le souscripteur canadien contre l'émission d'une société par actions qui exploite une chaîne de magasins. Et il suggère que la question soit référée à un comité qui pourra convoquer des membres de maisons de placement.

Il conviendrait peut-être, fait observer M. le président, de prier le gouvernement de prendre des mesures générales pour protéger l'épargne canadienne; mais j'hésiterais beaucoup à engager la responsabilité de la Chambre de commerce en condamnant les propositions ou les méthodes d'une compagnie en particulier.

Le Conseil en réfère à la commission de législation.

L'embargo sur le bétail canadien.—M. Catelli fait observer que depuis que la Chambre de commerce a soulevé cette question au Congrès des Chambres de commerce de l'Empire britannique, à Toronto, au mois de septembre, plusieurs journaux du Canada et du Royaume-Uni la discutent beaucoup. Selon les apparences, le gouvernement britannique ne lèvera pas l'embargo à cause des menaces des éleveurs d'Irlande et des Galles. Or, ajoute M. Catelli, de mai à août, nous avons importé du Royaume-Uni pour 160 millions de dollars, et nous avons accordé là-dessus à la Grande-Bretagne une préférence douanière qui se chiffre à 17 millions. Nous pourrions peut-être faire observer à Ottawa que si l'Angleterre entend protéger à notre détriment ses agriculteurs, nous pourrions pareillement protéger nos industries en abrogeant la préférence britannique de 33 1/3%. Nous avons jadis appliqué avec succès une mesure semblable à l'Allemagne qui avait déclaré l'embargo sur les porcs canadiens; peut-être la même mesure, appliquée à l'Angleterre, aurait-elle le même succès.

Le Conseil en réfère à la commission d'agriculture et de colonisation.

Le canal de la baie Georgienne.—M. J.-O. Labrecque donne l'avis de motion suivant, que le Conseil transmet à la Commission du canal de la baie Georgienne:

Considérant que le très honorable Arthur Meighen, Premier Ministre du Canada, a récemment visité la province de Québec;

Considérant qu'au cours de sa visite le Premier Ministre a exprimé son ardent désir de voir la province française du Canada coopérer à l'oeuvre du gouvernement du pays;

Considérant que le 21 septembre 1920 dans un discours prononcé à Sherbrooke, le Premier Ministre a solennellement promis d'appuyer "toute réforme qui soit vraiment une réforme";

ATTENDU QU'il incombe au gouvernement canadien de susciter l'activité économique du pays et partant de prévoir la tâche qu'il faut accomplir à cette fin;

ATTENDU QUE deux grands projets sont à l'ordre du jour à savoir: le creusement du fleuve St-Laurent jusqu'aux grands lacs et la construction du canal de la Baie Georgienne;

ATTENDU QUE la province de Québec réclame la construction du canal de la Baie Georgienne, non par esprit de clocher, mais bien parce que cette

réforme est manifestement de l'intérêt immédiat du Canada.

ATTENDU QUE le gouvernement canadien se doit d'appuyer cette réforme demandée par la province de Québec tout entière, mais intéressant l'avenir du Canada tout entier;

ATTENDU QUE la construction du canal de la baie Georgienne est "vraiment une réforme", susceptible en outre d'assurer l'unité nationale en ce pays.

IL EST RESOLU qu'une requête soit adressée au très honorable Arthur Meighen, Premier Ministre du Canada, le priant de donner son ferme et personnel appui au projet de construction du canal de la Baie Georgienne, l'assurant du fait que la Chambre de commerce de Montréal, en signalant cette réforme à son attention, n'a obéi à aucun motif autre que celui d'être utile au pays tout entier.

La taxe de luxe.—Présenté par M. Théo. Bonin, M. Lapointe, secrétaire de l'Association des marchands-détaillants, expose que la taxe de luxe, telle que conçue et appliquée, est une entrave au commerce et ne donne pas tout le produit qu'elle serait susceptible de rendre. Il suggère qu'elle soit placée à l'origine et que le redevable aît, pour l'acquitter, un délai raisonnable.

M. Jos. Filiatrault rapporte que sir Henry Drayton, ministre des Finances, a déclaré que la taxe de luxe a rempli son objet, qui était de faire comprendre au consommateur qu'il doit économiser.

Après discussion, le Conseil adopte la résolution suivante, proposée par M. Jos. Filiatrault, appuyé par M. J.-P. Gervais:

"Considérant que la taxe de luxe a atteint son objet, qui était de rappeler au public que chacun doit porter sa part du fardeau de l'impôt,

La Chambre de commerce du district de Montréal a l'honneur de recommander au gouvernement du Canada d'abolir la taxe de luxe et d'y substituer un impôt frappant l'objet commercable à sa source, soit entre les mains du fabricant, soit entre les mains de l'importateur, et d'accorder au redevable un délai de quatre mois pour acquitter cet impôt.

Proposition de nouveaux membres:—MM. R.-A. Perrault, gérant général, Comptoir Canadian d'Importation, et Alphonse Bélanger, Principal de l'Ecole Technique, sont présentés par M. J.-C. Groves-Contant, et M. J. Ernest Pinard, courtier d'assurances, par M. Léon Trépanier.

Ajournement:—Sur proposition de M. Catelli, le Conseil ajourne ses séances au mercredi 12 janvier 1921 et autorise l'exécutif à expédier entre-temps les affaires courantes et à faire les convocations qui pourraient être nécessaires.

SEANCE DU CONSEIL

Le Conseil de la Chambre de commerce s'est réuni le mercredi 12 janvier 1921, sous la présidence de M. Joseph Quintal.

Étaient présents:—MM. Joseph Ethier, 2ème V.-P., Jos. Fortier, J.-N. Cabana, J.-H.-E. Pellerin, Alfred Roy, J.-P. Gervais, J.-O. Labrecque, Alph. Raymond, J.-A. Paulhus, J.-V. Desaulniers, Alex. Prud'homme, Henri Viau, Léon Lorrain, secrétaire, membres du Conseil.

Assistaient également:—MM. L.-M. Cornellier, A.-H. Hardy, S. Ouimet, Avila Dufort, E. Larivière, Dr Poissant, Noé Leclair, Arthur Vincent, Lambert de Roode, membres de la Chambre.

Le Conseil approuve le procès-verbal de la séance du 15 décembre 1920.

Le Conseil ordonne qu'il soit donné suite à diverses demandes de renseignements.

L'impôt sur les confiseries.—L. Martineau & Cie exposent, dans une lettre, que le maintien de la taxe de luxe sur les confiseries constitue une injustice à l'égard des fabricants.

Après discussion, le Conseil autorise le secrétaire à prier le ministre des Finances d'abolir l'impôt sur les confiseries et les liqueurs douces, qui sont des articles d'alimentation.

Le mode d'administration municipale.—La commission des affaires municipales fait rapport qu'elle a reçu le mémoire de M. Alfred Lambert, mais qu'elle n'a pas encore eu communication du rapport de la commission de la charte, et elle demande au Conseil l'autorisation d'étudier les deux à la fois dès qu'elle aura reçu le rapport.

Le Conseil se rend à ce désir.

Le canal de la baie Georgienne.—La commission du canal de la baie Georgienne soumet un rapport au Conseil, qui l'adopte, et dont le texte sera inséré dans le BULLETIN.

Le raccordement au Transcontinental.—Un groupe de citoyens de Barrante (région de l'Abitibi) communique une copie d'une requête à la commission des chemins de fer à propos du raccordement du Transcontinental à Montréal. Cette requête sera versée au dossier.

M. Ouimet rapporte que la commission administrative des chemins de fer étudie en ce moment l'aspect financier du problème et qu'il est probable qu'elle fera dans quelque temps un rapport conforme aux vues de la Chambre de commerce.

Le secrétaire reçoit instructions de rappeler à l'administration municipale les lettres que la Chambre lui a écrites à ce sujet.

Les taux de transport.—Le Canadian Freight Association soumet le projet de la formation d'un comité spécial composé d'experts attachés à l'Association des fabricants du Canada, au Board of Trade de Montréal et à celui de Toronto et de trois autres experts délégués par les compagnies de chemins de fer. Ce comité spécial établirait un projet de re-fonte des classements des marchandises, et les autres corps publics et tous les intéressés lui feraient connaître leurs vues sur les sujets se rapportant aux questions de transport.

Après discussion, le Conseil se déclare disposé à approuver ce projet, pourvu que toutes les modifications projetées soient communiquées en temps utile à la Chambre de commerce, afin qu'elle les soumette à sa commission des transports.

Palais d'exposition.—M. le président rapporte que, récemment, un groupe de citoyens s'est réuni pour étudier le projet de la construction d'un palais d'exposition, qui contiendrait une vaste salle de concert et de congrès.

Invité à donner des explications, M. Henri Viau déclare qu'un comité d'étude, qui a été nommé pour ces fins, n'en est encore qu'aux préliminaires, mais qu'il y a lieu d'espérer voir réaliser ce projet qui répondrait à un besoin urgent.

Causerie sur la question ouvrière.—M. le président rapporte que M. Chase, représentant du Babson Statistical Institute, de Boston, lui a demandé si la Chambre aimerait entendre traiter de la question ouvrière, vers le 28 janvier, par M. Mac Ilwain, ancien secrétaire de la United States Employers Industrial Commission, et qui est maintenant attaché à l'institut Babson.

Les conseillers présents sont d'avis qu'il serait opportun d'entendre sur cette question les opinions d'un spécialiste.

La colonisation.—M. Ch. Langlois soumet le résumé d'une lettre qu'il a écrite au ministre de la Colonisation, suggérant que le gouvernement vote un million et qu'il installe sur des terres choisies mille colons dont les frais d'établissement, \$1,000 par colon, seraient prêtés sans intérêt.

M. Paulhus recommande que ces terres soient choisies sur le littoral ou bien au bord des lacs et cours d'eau, afin de permettre aux colons de trouver dans la pêche des ressources additionnelles.

MM. Cornuier et Ouimet rappellent que la Société St-Jean-Baptiste et la Caisse Nationale d'économie ont constitué la Société nationale de colonisation, mais que celle-ci n'a pu obtenir du gouvernement provincial les cantons nécessaires.

M. Cabana exprime l'opinion qu'il vaut mieux enlever à l'initiative privée l'oeuvre de la colonisation pour la confier au gouvernement, comme cela se fait ailleurs avec succès.

Le Conseil réfère la question à la commission d'agriculture et de colonisation.

Le chômage.—Sur proposition de M. Henri Viau, appuyé par M. Paulhus, et après discussion, le Conseil adopte la résolution suivante:

"La Chambre de commerce du district de Montréal prie le gouvernement fédéral et le gouvernement provincial de passer immédiatement leurs commandes de matériaux et fournitures de travaux publics et d'articles nécessaires pour les divers ministères et services, afin d'apporter un palliatif au chômage en donnant du travail aux ouvriers de diverses industries.

W. A. BAKER, C. R.

AVOCAT

Ex-avocat de la ville de Maisonneuve
Tél. Main 1762 58, rue ST-JACQUES

Tél. Main 8494-8495

EDMOND BROSSARD, C. R.

Avocat-Conseil de la Chambre de Commerce,
de l'Etude Brossard, Forest, Lalonde
et Coffin.
AVOCAT
35, rue St-Jacques, Edifice du "Crédit-Foncier,"
MONTREAL

Tél. Main 3215-3216

LAMOTHE, GADBOIS & NANTEL

11 Place d'Armes, Ed. Montreal Trust, Montréal
J. C. Lamothe, L.L.D., C.R., Emilien Gadbois,
L.L.L., J. Maréchal Nantel, B.C.L., J. P.
Charbonneau.

Tél. Main 1059

Léandre Bélanger Adrien Bélanger
BELANGER & BELANGER
NOTAIRES, COMPTABLES
et COMMISSAIRES

Prêts sur hypothèques, Achats de Créances,
Règlement de successions
30, rue ST-JACQUES, MONTREAL

R. FARIBAULT

NOTAIRE

Successor de Leclerc & Faribault
90, RUE ST-JACUES
Tél. Main 678 MONTREAL

Argent à prêter sur hypothèque

GARAND, TERROUX & CIE

Banquiers et Agents de Change

48, rue Notre-Dame ouest, MONTREAL
Près de la Place d'Armes

SERAPHIN OUMET

INGENIEUR-CONSEIL

ARPEUTEUR-GEOMETRE

Travaux municipaux — Filtration, etc.

Tél. Main 6536

76, RUE ST-GABRIEL, Montréal

(Au troisième étage)

INVENTIONS

Protégées en tous pays

Si vous avez une invention à développer
et à protéger, une marque de commerce
à faire enregistrer, veuillez communi-
quer avec nous.

Nous n us chargerons de faire pour
vous les recherches nécessaires. Nous
vous aiderons de nos conseils et nous
vous donnerons tous les renseigne-
ments que vous désirez.

PIGEON & LYMBURNER
AUTREFOIS

PIGEON, PIGEON & DAVIS
Edifice "Power" MONTREAL

Main 6256

PAUL-E. MERCIER

INGENIEUR CONSEIL

ARPEUTEUR GEOMETRE

92 NOTRE-DAME EST MONTREAL

TEL. MAIN 8240

De GASPE-BEAUBIEN

INGENIEUR-CONSEIL.

Cahiers de charges, plans et devis

Ch. 28 Edifice Assurance Royale
2 PLACE D'ARMES, MONTREAL

Tél. Main 4702

Tél. St-Louis 431

ROY & TOUPIN

INGENIEURS CIVILS

Plans, devis, cahiers de charges: Aqueducs,
système d'égouts, système d'éclairage, pavages,
installations hydro-électriques, ponts, mesu-
rages, rapports financiers.

72, rue NOTRE-DAME EST, MONTREAL

Tél. St-Louis 3925

S. A. BAULNE

Professeur à l'École Polytechnique

Arpentages, plans & devis, cahiers de charges,
etc., pour toutes constructions de ponts, aque-
ducs, égouts, pouvoirs d'eau, constructions mé-
talliques, etc.

EDIFICE DANDURAND

Coin des rues Ste-Catherine et St-Denis
MONTREAL

Ingénieurs — Arpenteurs

Architectes

VINCENT, et VINCENT
76 RUE ST-GABRIEL

Edifice Chambre de commerce

Aqueducs — Chemins — Subdivi-
sions — Bornages — Brevets d'in-
venteur — Evaluations.

Tél. Main 1168

Tél. Main 5479

ALCIDE CHAUSSE

ARCHITECTE

Plans, Devis, Expertises,
Arbitrages, Evaluations, etc.

72, RUE NOTRE-DAME EST
MONTREAL

Dr J. H. VILLENEUVE, M.V.

(Hôpital de l'École Vétérinaire Laval)

Spécialiste des maladies du chien

266, rue CRAIG Est, Montréal

Téléphone Main 1398 JOUR ET NUIT

TEL. BELL MAIN 4732

**FABRIQUE CANADIENNE
DE BANDAGES**

C. MARTIN, Prop.

MEMBRES ARTIFICIELS, — BANDES
HELIJAIRES, — APPAREILS POUR
DIFFERMITES, — BAS ELAS-
TIQUES, — CEINTURES
ABDOMINALES

36-38 RUE CRAIG EST,
MONTREAL

JOSEPH FORTIER, Limitée

FABRICANTS—PAPETIERS

Livres de comptabilité: formules en magasin et
sur commande. Fourniture pour chancellerie.

ATELIER DE TYPOGRAPHIE
REGLURE ET RELIURE

G. UPRAGE RELIEF ET CAMEE

angle Notre-Dame et St-Pierre

MONTREAL

Tél. Bell Main 444. Tél. Bell Main 441

Main 2557

ART. C. O'DONOUGHUE

Spécialité:

ASSURANCE MARITIME

COURTIER D'ASSURANCES

35, rue St-Jacques

MONTREAL

EMILE LEPAGE

Entrepreneur et Importateur.

Marbre, Tuile, Mosaïques et
Ardoise.

SPECIALITE:

PLANCHERS EN TERRAZO

32-34 rue St-Vincent

MONTREAL

TEL. MAIN 938

Toutes COMMANDES exécutées promptement dans toutes les parties de la ville sans frais extra. **AUX PLUS BAS PRIX.**

Les commandes par téléphone sont promptement exécutées.

Dufort & Beaudoin

Importateurs et Marchands de

CHARBON

de toutes sortes

BOIS, GRAINS ET FOIN

EN GROS ET EN DETAIL

1402 AVENUE HOTEL DE VILLE

Tél. St-Louis 5742-4125

MONTREAL.



EXIGEZ

la marque

"ALLIGATOR"

quand vous achetez

DES

**Malles, Sacs de voyage,
Harnais, etc.**

Cette marque est la garantie d'une qualité supérieure. Les marchandises "Alligator" donnent un meilleur service, une plus longue durée et elles ne coûtent pas plus cher que les autres.

Lamontagne Limitée.

BLOC BAI-MORAL

RUE NOTRE DAME OUEST, MONTREAL, CAN.



**Un
jardin
de
prix**

C'est une grande satisfaction de cultiver, dans son jardin, des légumes et des fleurs qui peuvent être exhibés dans les concours de culture maraîchère et d'horticulture. Vous attendrez ce but en sérant les **GRAINES de HAUTE QUALITE**

D et F

Par l'emploi exclusif des graines D et F, M. F. S. Watson, de Lachine, P.Q., a, l'an dernier, remporté 55 premiers prix.

Ayez votre jardin primé l'été prochain

Catalogue gratis sur demande

DUPUY & FERGUSON

38-42, Place JACQUES-CARTIER

MONTREAL

Tél. Main 2030

EDIFICE ST-NICHOLAS
Chambre 416

J. A. Barrette INTERNATIONAL AGENCY

Représentants de manufacturiers

Machinerie et spécialité en
quincaillerie

Courtiers en machines usagées

Représentants exclusifs de

ROBINSON MFG. CO.

Machines pour meuniers

ACCESSOIRES ET

FOURNITURES

D'AUTOMOBILES



Kimball Jack

LUDGER GRAVEL & FILS

26, Place Jacques-Cartier MONTREAL

Phone { Main 620
Après 6 hrs P. M. Est 8276

Venez nous voir pour vos accessoires

L'impôt sur les sociétés.—M. Alex. Prud'homme demande si, étant donné l'état florissant des finances de la province de Québec, il ne serait pas à propos de demander la réduction de moitié de l'impôt provincial frappant le capital versé des sociétés incorporées.

Le Conseil en réfère à la commission de législation.

Proposition de nouveaux membres:—MM. Léon Patenaude et Raoul Carignan, épiciers en gros, sont présent-s par M. Henri Viau; M. Léon Masson, importateur, par M. Armand Chaput, M. A.-L. Desaulniers, comptable, par M. C. Martin et M. Alex. Lafontaine, gérant d'assurance-vie, par M. Léon Lorrain.

Et la séance est levée.

SEANCE GENERALE SPECIALE DE LA MISE EN NOMINATION

La Chambre de commerce a tenu, le mercredi 19 janvier 1921, sa séance générale spéciale de la mise en nomination des candidats à l'exécutif et au Conseil de la Chambre de commerce pour l'exercice 1921-1922.

Etaient présents:—MM. Joseph Quintal, président, Joseph Ethier, 2ème vice-président, Paul-E. Joubert, trésorier, Alex. Prud'homme, J.-E.-C. Daoust, J.-N. Cabana, Ludger Gravel, Jos. Filiatrault, J.-V. Desaulniers, Henri Viau, A.-S. Lavallée, J.-P. Gervais, Alfred Roy, J.-O. Labrecque, J.-H.-E. Pellerin, L.-A. Lavallée, C.-G. Poulin, E.-P. Paradis, S. Ouimet, L.-M. Cornellier, A.-F. Ladouceur, Aquila Legris, A.-H. Hardy, Deus Courchesne, A.-E. Doucet, J.-T. Lemire, J.-B.-A. Gougeon, Gérin Normand, Aldéric Blain, A.-L. Ghysens, Arthur Vincent, Noé Leclaire, L.-M. Lymburner, L.-N. Veilleux, Conrad Martin, Emery Larivière, Alcide Chaussé, J.-A. Gauvreau, Jos. Sawyer, Avila Dufort, Jos. Chartier, H.-C. Cornellier, E.-W. Villeneuve, Ovide Lepage, J.-B. Goyer, J.-G.-A. Filion, Lambert de Roode, Léon Lorrain, secrétaire.

Le secrétaire donne lecture de l'avis de convocation et des articles des statuts de la Chambre de commerce relatifs aux élections.

Le secrétaire dépose le relevé des présences des membres de l'exécutif et du conseil aux réunions de la Chambre et du conseil.

Le mode d'administration municipale.—M. René Bauset informe la Chambre que le rapport de la commission de la charte est entre les mains de l'imprimeur du roi, à Québec.

Le secrétaire reçoit instructions d'en demander quelques exemplaires.

M. Cabana demande à l'assemblée d'autoriser M. le président à convoquer d'urgence une réunion spéciale de la Chambre de commerce ayant pour objet de décider quelle attitude prendre au sujet du mode d'administration recommandé à la Législature par la commission de la charte de Montréal.

Ayant obtenu l'assentiment de l'assemblée, M. le président annonce que cette réunion spéciale aura lieu le mercredi 26 janvier, à 4 heures.

La question du logement.—La Ligue du progrès civique invite la Chambre à se faire représenter, le soir même, au Queen's, à une réunion du comité du logement qui étudiera le projet de prêt provincial pour la construction d'habitations à Montréal.

A la demande de M. le président, M. Alex. Prud'homme consent à représenter la Chambre de commerce.

La Chambre de commerce de Québec soumet un mémoire au sujet du raccordement de Montréal au Transcontinental.

Le mémoire est transmis à la commission des transports et à la commission du canal de la baie Georgienne, auxquelles seront adjoints, à la demande de M. Alfred Roy, MM. L.-M. Cornellier et S. Ouimet.

Commission d'achat.—La commission d'achat du Canada, remplaçant la commission d'achat de guerre, annonce à la Chambre de commerce qu'elle commandera tout par voie d'adjudication; qu'elle donnera, autant que possible, la préférence à des produits canadiens, et qu'elle achètera, autant qu'elle le pourra, sur place.

Le secrétaire reçoit instructions de prier la commission d'achat de faire tenir ses demandes d'adjudication à la Chambre de commerce afin qu'elle puisse en temps utile les porter à la connaissance de ses membres.

ELECTION DE M. LE PRESIDENT

M. ALFRED LAMBERT est proposé à la charge de président de la Chambre de commerce par MM. Joseph Quintal, Adélard Fortier, Jos. Ethier, J.-E.-C. Daoust, A. Prud'homme, S.-D. Joubert, J.-N. Cabana, J.-O. Labrecque, Avila Dufort, A. Venne, L.-P. Gravel, J.-A. Trudeau, J. Filiatrault, N. Ritchot, A.-S. Lavallée, C. Martin, Royal LeSage, Arthur Vincent, J.-P. Gervais, Noé Leclaire, Alfred Roy, Jos. H.-E. Pellerin, A.-H. Hardy, J.-A. Paulhus, Dr J.-C. Poissant, Alph. Raymond, L.-M. Cornellier, P. A. Gagnon, J.-A. Bacon, O. Baillargeon, S. Ouimet, Ludger Gravel, Adj. Menard, Eugène Prévost.

Aucune autre proposition n'étant faite, le candidat est déclaré élu président de la Chambre pour l'année 1921-1922.

ELECTION DU 1er VICE-PRESIDENT

M. JOSEPH ETHIER est proposé comme candidat à ce poste par MM. Joseph Quintal, Ludger Gravel, Adélard Fortier, J.-E.-C. Daoust, J.-P. Gervais, P.-E. Joubert, A. Prud'homme, J.-N. Cabana, J.-O. Labrecque, A. Venne, L.-P. Gravel, J.-A. Trudeau, J. Filiatrault, N. Ritchot, A.-S. Lavallée, Royal

LeSage, S.-D. Joubert, Adj. Menard, Eugène Prévost, C. Martin, Arthur Vincent, Séraphin Ouimet, Avila Dufort, Noé Leclair, Alfred Roy, Jos. H.-E. Pellerin, A.-H. Hardy, J.-A. Paulhus, Dr J.-C. Poissant, Alph. Raymond, L.-M. Cornellier, P.-A. Gagnon, J.-A. Bacon, O. Baillargeon.

Aucune autre proposition n'étant faite, le candidat est déclaré élu 1er vice-président de la Chambre pour l'année 1921-1922.

ELECTION DU 2ème VICE-PRESIDENT

M. PAUL-E. JOUBERT est proposé comme candidat à ce poste par MM. Ludger Gravel, J.-A. Trudeau, N. Ritchot, A.-S. Lavallée, A. Venne, L.-P. Gravel, J. Filiatrault, Royal LeSage, Arthur Vincent, Séraphin Ouimet, Avila Dufort, J.-P. Gervais, Noé Leclair, Alfred Roy, J.-H.-E. Pellerin, A.-H. Hardy, J.-A. Paulhus, Dr J.-C. Poissant, Alph. Raymond, L.-M. Cornellier, P.-A. Gagnon, J.-A. Bacon, O. Baillargeon, S.-D. Joubert, Adj. Menard, Eugène Prévost.

Aucune autre proposition n'étant faite, le candidat est déclaré élu 2ième vice-président de la Chambre pour l'année 1921-1922.

ELECTION DU TRESORIER

M. ALEXANDRE PRUD'HOMME est proposé comme candidat à ce poste par MM. Ludger Gravel, J.-A. Trudeau, N. Ritchot, A.-S. Lavallée, Alfred Roy, A. Venne, L.-P. Gravel, J. Filiatrault, C. Martin, Royal LeSage, Arthur Vincent, S. Ouimet, Avila Dufort, J.-P. Gervais, Noé Leclair, J.-H.-E. Pellerin, A.-H. Hardy, J.-A. Paulhus, Dr J.-C. Poissant, Alph. Raymond, L.-M. Cornellier, P.-A. Gagnon, J.-A. Bacon, O. Baillargeon, S.-D. Joubert, Adj. Menard, Eugène Prévost.

Aucune autre proposition n'étant faite, le candidat est déclaré élu trésorier de la Chambre pour l'année 1921-1922.

ELECTION DU SECRETAIRE

M. LEON LORRAIN est proposé de nouveau à ce poste par MM. Joseph Quintal, Ludger Gravel, Adélar Fortier, Jos. Ethier, A. Prud'homme, J.-E.-C. Daoust, J.-N. Cabana, J.-O. Labrecque, A. Venne, L.-P. Gravel, J.-A. Trudeau, J. Filiatrault, N. Ritchot, A.-S. Lavallée, C. Martin, S.-D. Joubert, Adj. Menard, Eugène Prévost, Royal LeSage, Arthur Vincent, S. Ouimet, Avila Dufort, J.-P. Gervais, Noé Leclair, Alfred Roy, J.-H.-E. Pellerin, A.-H. Hardy, J.-A. Paulhus, Dr J.-C. Poissant, Alph. Raymond, L.-M. Cornellier, P.-A. Gagnon, J.-A. Bacon, O. Baillargeon.

Aucune autre proposition n'étant faite, le can-

didat est déclaré réélu secrétaire de la Chambre pour l'année 1921-1922.

ELECTION DES ANCIENS PRESIDENTS, VICE-PRESIDENTS ET TRESORIER

Il est proposé par MM. Raymond Beaudry, Gérald Normand, Arsène Lavallée, J.-O. Labrecque, Emery Larivière, Alfred-F. Ladouceur,

Que MM. les anciens présidents:—Sir H. Laporte, Jos. Contant, L.-E. Geoffrion, H.-A.-A. Brault, C.-H. Catelli, Isaïe Préfontaine, Damase Masson, O.-S. Perrault, Frédéric C. Larivière, Armand Chaput, le Général Labelle, Adélar Fortier, Frank Pauzé, Ludger Gravel, J.-E.-C. Daoust, Joseph Quintal;

Les anciens vice-présidents:—MM. Ubald Garand, S.-D. Joubert, J.-A.-E. Gauvin;

et les anciens trésoriers:—MM. J.-B.-A. Lantôt, Joseph Fortier, Geo. Gonthier, Jos. Filiatrault, Rodolphe Bédard, J.-N. Cabana soient réélus en groupe, membres du Conseil de cette Chambre pour l'année 1921-1922, ainsi que MM. L.-E. Beaulieu, C. R. et Léon Garneau, C. R., avocats-conseils de cette Chambre pour l'année 1921-1922.

Cette proposition est adoptée à l'unanimité.

ELECTION DES MEMBRES DU CONSEIL D'ARBITRAGE.

Il est proposé par MM. J.-N. Cabana, Noé Leclair, G. C. Poulin, J.-O. Labrecque, Emery Larivière, Alfred-F. Ladouceur

Que MM. Alfred Lambert, Joseph Quintal, J.-E.-C. Daoust, Ludger Gravel, Frank Pauzé, Adélar Fortier, Le Général Labelle, Armand Chaput, Frédéric-C. Larivière, O.-S. Perrault, Isaïe Préfontaine, C.-H. Catelli, soient réélus membres du Conseil d'arbitrage de cette Chambre pour l'année 1921-1922.

Cette proposition est adoptée à l'unanimité.

CANDIDATS AU CONSEIL DE LA CHAMBRE DE COMMERCE

- 1.—M. Aubry, J.-B.-A., présenté par MM. Aquila Legris et Dr. J.-C. Poissant.
- 2.—M. Blain Aldéric, par MM. Avila Dufort et J.-B.-A. Gougeon.
- 3.—M. Charbonneau, J.-A.-M., par MM. A.-H. Hardy et J.-B.-A. Gougeon.
- 4.—M. Chartier Jos., par MM. Emery Larivière et J.-T. Lemire.
- 5.—M. Chaussé Alcide, par MM. J.-N. Cabana et Jos. Sawyer.
- 6.—M. Chicoine J.-E., par MM. G. C. Poulin et Noé Leclair.
- 7.—M. Daoust Joseph, par MM. Noé Leclair et Deus Courchesne.

- 8.—M. Desaulniers J.-V., par MM. J.-N. Cabana et G.-C. Poulin.
- 9.—M. Dufort Avila, par MM. Emery Larivière et Aldéric Blain.
- 10.—M. Fontaine F.-Emile, par MM. J.-N. Cabana et G.-C. Poulin.
- 11.—M. Gervais J.-P., par MM. Noé Leclair et Deus Courchesne.
- 12.—M. Gignac Oscar, par MM. A.-H. Hardy et E.-A. Doucet.
- 13.—M. Grothé Raoul-O., par MM. Raymond Beaudry et Gérin Normand.
- 14.—M. Hardy A.-H., par MM. A. Prud'homme, J.-V. Desaulniers, J.-N. Cabana, Jos. Filiatrault.
- 15.—M. Labrecque J.-O., par MM. J.-N. Cabana et G.-C. Poulin.
- 16.—M. Laferté J.-A., par MM. J.-B.-A. Gougeon et E.-A. Doucet.
- 17.—M. Larivière Emery, par MM. Noé Leclair et G.-C. Poulin.
- 18.—M. Latourelle Téléphore, par MM. L.-A. Lavallée et Em. Larivière.
- 19.—M. Lavallée A.-S., par MM. Noé Leclair et Deus Courchesne.
- 20.—M. Lavallée, C. R., par MM. Jos. Quintal et A. Prud'homme.
- 21.—M. Lymburner L.-M., par MM. Raymond Beaudry et Gérin Normand.
- 22.—M. Paulhus J.-A., par MM. L.-A. Lavallée, C.R., et Em. Larivière.
- 23.—M. Pellerin J.-H.-E., par MM. Alcide Chaussé et J.-O. Labrecque.
- 24.—M. Racine C.-E., par MM. Aquila Legris et Dr J.-C. Poissant.
- 25.—M. Raymond Alph., par MM. Alcide Chaussé et J.-O. Labrecque.
- 26.—M. Rolland Emile, par MM. A.-F. Ladouceur et J.-T. Lemire.
- 27.—M. Roy Alfred, I. C., par MM. Jos Quintal, Ludger Gravel, A. Prud'homme, J.-P. Gervais.
- 28.—M. Sawyer Joseph, par MM. Joseph Ethier et Ovide Lepage.
- 29.—M. Viau Henri, par MM. A.-F. Ladouceur et J.-T. Lemire.

M. le Dr Poissant, qui est porté candidat au Conseil, décline cet honneur séance tenante et remercie ses proposeurs.

Plus de vingt candidatures étant présentées, il y aura scrutin secret, suivant les règlements, jusqu'au lundi 7 février.

Chacun des candidats mis en nomination recevra un avis officiel de la proposition de son nom et au cas où quelques-uns d'entre eux croiraient devoir décliner l'honneur de la candidature, ils sont priés de faire connaître leur refus par écrit au secrétaire de la Chambre; autrement leur silence sera interprété comme une acceptation de la candidature.

NOMINATION DES TROIS SCRUTATEURS

Il est proposé par MM. J.-N. Cabana, Noé Leclair, G.-C. Poulin et Deus Courchesne,

Que MM. Séraphin Ouimet, Ed. Gernaey et L.-M. Cornellier soient nommés scrutateurs pour dépouiller le scrutin le mardi 8 février prochain. (1921).

Et la séance est levée.

L'offre et la demande

(La Chambre de commerce décline toute responsabilité sous cette rubrique.)

—The Reliable Mfg. Co., 2819-35 Prospect Avenue, Cleveland, Ohio, offre à manufacturier canadien l'exploitation d'un brevet au Canada pour la fabrication de divers accessoires de batteries pour auto. (Circular descriptive au secrétariat de la Chambre de commerce.)

—Atlas Trading and Navigation Co., 940 South Grand Avenue, Los Angeles, Cal., fabricants d'accessoires d'automobile, demande maison pour la distribution dans la province ou le Dominion. (Circular descriptive ou secrétariat.)

—The Seymour Garter Co., 209 Elyria Building, Elyria, Ohio, offre le brevet d'une jarretière perfectionnée.

—The Ioco Rubber & Waterproofing Co. Ltd., Vickers House, Broadway, Westminster, London, S. W., offre: outillage caoutchouc, articles imperméables, tissus isolants, bandes adhésives.

—F. Berthelot & G. Rouxel, 3 Villa Grenelle, Paris, demande la représentation d'une maison d'alimentation du Canada.

—Perard & Co., 55 rue du Faubourg Poissonnière, offrent leurs services comme agents acheteurs: soies, brocards, rubans, lainages, etc.

—Cotterlaz-Carrat, 20 rue des Ramparts-d'Ainay, Lyon, offre ses services aux capitalistes canadiens qui désireraient établir des industries en France. (Lettre circonstanciée au secrétariat.)

—Raoul Columbeau, 47 rue Croix-de-Reynier, Marseille, demande représentant pour le Canada: herboristerie et droguerie.

—Garnier & Debrand, 35 rue de Sèvres, Clamart (Seine), offrent articles de chirurgie dentaire. (Voir notice au secrétariat.)

—Pierre Esquivié, 30 rue du Chemin de fer, Vincennes, commissionnaire, offre ses services aux acheteurs canadiens: articles de Paris, maroquinerie, sacs de dames, mallettes, etc.

—Mme Eugénie Nau, 10 rue Rodier, Paris, offre ses services pour représenter à Paris une maison de commerce ou une industrie canadienne.

—J. & M. Bossut, 123 rue de la Gare, Roubaix, demandent un agent pour la vente de leurs tissus de drap au Canada.

—La Société américaine des Usines Wattelar-Francq, à Raux (Belgique), offrent: ferrures rentrant dans la construction du matériel de chemin de fer et tramway.

—E. Cornélis-Vermeire, Evergem - lez - Gand (Belgique), offre: palmiers *Kentia Forsteriana*.

—Usines et aciéries Léonard Giot, Marchienne-au-Port (Belgique), offrent: moulages d'acier en général pour chemins de fer, boîtes à huile, centres de roues et toutes pièces nécessaires aux laminoirs et ateliers de construction, chantiers maritimes, électricité, etc.

—Parfumerie Gaby, 22 rue des Aduatiques, Bruxelles, offre: articles de parfumerie.

—Le Jouet liégeois, Bois-de-Breux, lez-Liège, offre: jouets.

—Osséine et Engrais de Selzaete, Selzaete, Belgique, offre: phosphate précipité 28, 42 acide phosphorique, oséine, matières premières pour fabrication gélatine.

—M. Franck & Cie, Gentbrugge-Sud, lez-Gand, offrent: couvertures, torchons, lavettes en coton, déchet de coton pour essuyage machines.

Anciens Ateliers Santy, 199 boul. de Rooighem, Gand, offrent: lanternes, disques de locomotive et de signalisation, lanternes de manoeuvre, etc., pour l'exploitation des chemins de fer et tramways.

—Tannerie Henri Dubus, 70 rue de la Madeleine, Tournai, Belgique, offre: cuir lissé pour semelles.

—Carrières de Villers-le-Gambon, Villers-le-Gambon, Belgique, offrent: marbres rouges en plaques polies pour ameublement et construction.

—Ateliers & Fonderies Marcel Remy, Herstal-lez-Liège, offrent: raccords et autres accessoires à gaz.

—Ateliers Gillet, 546 rue Hayeneux, Herstal-lez-Liège, offre: motocyclettes.

—Bergweiller & Defraiteur fils, Dison, Belgique, offrent étoffes pour pardessus et tissus pure laine.

—Edgar Thiry, 16 rue Louis Biernaux, Jumet, Belgique, offre verre à vitre, verres spéciaux, etc.

—Société anonyme des produits réfractaires, Charleroi, Belgique, offre: produits réfractaires pour la métallurgie: fer, zinc, les industries chimiques, etc.

—Emile de Kimpe, 57 rue de l'Union, Merxem, Belgique, offre: cigares fins.

—Verhulst-Defuydt, 4 rue de la Plateforme, Ostende, offre: conserves de crevettes.

—Société anonyme de produits nationaux et internationaux, 112 rue de Serbie, Liège, offre: crèmes pour chaussures, liquide pour cuivre, cire pour meubles, marbres, parquets, etc.; pâtes dentifrices, crèmes de toilette, champoing, etc.

—Comitato promotore Azienda Agricolo-Industriale, 22 via Balbo, Torino, Italie, offre: chènevis piémontais (graine du chanvre).

—Georges Hanin, Marche, Belgique, offre: miroiterie métallique.

—G. de Burbure, 2 rue Simonis, Bruxelles, offre: ciments naturels et artificiels.

—Tissage P. Hauzeur fils aîné & Cie, Verviers, Belgique, offre: tissus pure laine pour vêtements d'homme.

—La Linière Delbeke, Heule-lez-Courtrai, Belgique, lins teillés, mouchures et étoupes de lin pour rembourage de meubles.

—Société anonyme Vertongen-Goens, Termonde, Belgique, offre: tous cordages en toutes fibres textiles, tous genres de ficelles en chanvre et jute, tous câbles métalliques en fils à haute résistance galvanisés en clairs.

—Tannerie François Lefebvre, Blandain-lez-Tournai, Belgique, offre: cuirs lissés indigènes et exotiques, collets et flancs.

—Ad. Keyeux-Hauzeur, Dison-Verviers, Belgique, offre: tissus de laine.

—Latesdère & Mouvet, grains et issues, 61 rue St-Servin, Bordeaux, demande à entrer en rapports avec des maisons canadiennes désireuses d'avoir des représentants ou dépositaires en France.

—A. Dejean, laines et peaux, 70 rue de la République, Mazamet (Tarn), demande représentant actif.

—Landuyt-Wuyts, Eecloo, Belgique, offre: courroies en cuir et articles industriels en cuir pour usines.

—Société liégeoise d'estampage, Sclessin, Belgique, offre: métal déployé (expanded metal) pour armature dans les travaux en béton.

—Courroies J. Lechat, Quai Pynaert, Gand, offre: courroies en coton cousu, cuir, poil de chameau, balata, tissus coton pour la fabrication de pneumatiques et de caoutchouc industriel.

—The Anglo Belgian Matting Co., Gentbrugge-Gand, offre: tapis mourzouck (*cocoacarpets*), couloirs en fibres de coco et paillasons (*runners and doormats*).

—L. Robar fils & L. de Kerckhove, 29 rue Chéri, Liège, offrent: pistolets automatiques genre Browning calibre 6.35 et 7.65.

—Construction électriques H. Smets & Cie, Godarville, Belgique, offrent: moteurs pour courant triphasé de 1 H. P., 1.5 H. P. et 2 H. P. 110/220 V. 40 ou 50 P. rotor en court circuit.

—G. De Smet & Cie, 11 rue du Vieil-Escout, Gand, offre: toiles unies en pur fil et mixte, fil et coton, fil et jute, en écru, crémé, fil blanchi, teint, blanc, etc.

—Société anonyme des établissements Ern. de Witte-Visage, Marcke-lez-Courtrai, Belgique, offre: fabrication des coutils pour matelas de tous genres (rayés et damassés) en coton, coton et lin, pur lin. Tissus pour corsets, unis et brochés.

—Maes frères & Cie, Meulebeke, Belgique, offre: toiles tailleur.

—T. Ketin & F. Thiriart, Sclessin, Belgique, offre: matériel d'usage en fonderie: cubilots, poches de coulée, fours à sécher les moules, toutes les machines nécessaires à la préparation du sable de fonderie.

—Alexander Düwel, Comthurstr. 3, Brême, Allemagne, offre produits industriels (sauf l'outillage) et demande alimentation et matières premières.

—Miye Company, 5 Yuraku-cho 3 Chome, Tokio, Japon, offre: sous-vêtements, gants, caleçons,

LA CHAMBRE DE COMMERCE DU DISTRICT DE MONTREAL

WILFRID DAOUST

Comptable

76, rue Saint-Gabriel

TÉL. Main 8430

Collections partout à des taux
raisonnables

P A GAGNON

Comptable licencié
Chartered Accountant

Chambres 215, 216 et 217,
EDIFICE MONTREAL TRUST

N^o 11 PLACE D'ARMES
MONTREAL

Tél. Main 4912

Eugène Prévost
L.I.C.

Rodolphe Bédard
L.I.C.

PREVOST & BEDARD

(Licenciés Institut Comptables)
LIQUIDATEURS DE FAILLITES

SYNDIC AUTORISE

Edifice Royal Trust, 107 St-Jacques
Chambre 506. Tél. Main 1056

TELEPHONE BELL, MAIN 3285

ERNEST ST-AMOUR

CURATEUR ET SYNDIC AUTORISE
COMMISSAIRE POUR LA PROVINCE DE
QUEBEC

11, Place d'Armes
EDIFICE MONTREAL TRUST
CHAMBRES 718 et 714

MONTREAL

H. Beauregard

Comptable

70, RUE ST-JACQUES

MONTREAL

Tél. Main 735

Tél. MAIN 7362

J. N. E. GELINAS

COMPTABLE

Spécialités: Vérification des livres des
municipalités, commissions scolaires, so-
ciété mutuelles et compagnies d'assu-
rance.

92, RUE NOTRE-DAME EST,
MONTREAL

J. P. O'SHEA & CIE

IMPORTATEURS

de verre de tous genres

MANUFACTURIERS

de Vitraux d'Eglise et de fantaisie.

Négociants en vitres de tous genres
(Plate Glass)

Vitres pour tout usage

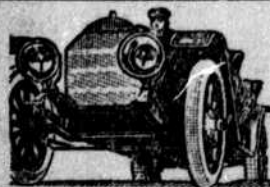
15, ruelle Perrault, MONTREAL

TELEPHONES: EST 1878-3241



108 et 110, rue Ste-Catherine E
MONTREAL

Spécialité: Tributs Floraux en Cire.



ACCESSOIRES
Electriques et d'Automobile
EN GROS
MONTREAL

L. C. BARBEAU & Cie
Limitée

320 RUE ST-JACQUES

TELEPHONES:

Bureau: Main 535

Rés.: Est 4032w

A. H. LE SAGE

Syndic Liquidateur
Agent commercial

Commissaire cour supérieure

76, rue Saint-Gabriel, Montréal

HOTEL "PLAZA"

NOUVEAU ET MODERNE

PLANS EUROPEEN ET AMERICAIN

\$3.00 et plus.

52-54, Place Jacques-Cartier

TEL. MAIN 1440

MONTREAL.

VOLAILLES DE TOUTE SORTE,
OEUF FRAIS, BEURRE, PLUMES

Achetés en tout temps par

P. Poulin & Cie

39, MARCHÉ BONSECOURS

Montréal.

PAIEMENTS RAPIDES. PAS DE COM-
MISSION. DEMANDEZ LES PRIX
PAR LETTRE.

Tél. Est 1853

La Cie J. & C. Brunet

LIMITÉE



Plomberie
Couverture
Electricité
Chauffage

223 boul.
St-Laurent

MONTREAL

**CONFITURES,
SIROP DE TABLE,
MARINADES,
CATSUP**

RAYMOND

CES PRODUITS SONT TOUJOURS PRE-
PARES AVEC SOIN ET ILS SONT DE
QUALITE SUPERIEURE.

EXIGEZ-LES

SERVICE LONGUE DISTANCE

**MONTREAL, ST-JEAN, N.B.
et HALIFAX**

Des améliorations récentes à notre réseau et aux lignes qui y sont reliées, assurent un service "Longue Distance" satisfaisant entre Montréal, St-Jean, N.-B., Halifax, N.-E., et les villes adjacentes du Nouveau-Brunswick et de la Nouvelle-Ecosse.

Pour Taux, appelez "Longue Distance".



**The Bell
Telephone Co.
of Canada.**

**VIN TONIQUE
SANATOR**



Le vin tonique Sanator. Ce grand remède n'a pas son égal dans l'univers pour rendre au sang sa force et sa pureté et rétablir les fonctions des organes internes et donner des résultats merveilleux à la suite de maladies graves.

UN ESSAI VOUS CONVAINCRA

Seul dépositaire au Canada

Nap. Morrissette

Importateur

16-18 Place Jacques-Cartier - - MONTREAL

**Etes-vous suffisamment
assuré contre l'incendie ?**

Ne vous semble-t-il pas qu'il serait sage d'examiner votre police d'assurance à la lumière des conditions actuelles et de vous demander si réellement vous êtes suffisamment assuré contre l'incendie ?

Nous sommes prêts à vous aider, persuadés que quelques bons conseils, dictés par l'expérience, qui n'entraîneront pour vous ni dépenses, ni obligations quelconques, pourraient vous être utiles.

Faites donc appel aux experts de la

BRITISH COLONIAL

FIRE INSURANCE COMPANY

Montreal



Téléphone: Main 3580

**THEODORE NEUNIER,
Directeur.**

écharpes, vêtements femme.

—The City of Kanazawa Chamber of Commerce, Japon, offre de la feuille d'or, de bronze et d'aluminium.

Accusé de réception

CANADA: — Chambre de commerce française de Montréal: *Bulletin mensuel* — *Agricultural Statistics* — *Le Bulletin des Agriculteurs* — Bulletin municipal d'hygiène — Chambre de commerce de Québec: *Bulletin du Comité des Industries* — Versailles-Vidricaire-Boulais (limitée) *La Rente* — L. G. Beaubien & Cie: *L'Economiste canadien* — Royal Securities Corporation: *Propos financiers* — *L'Union agricole* — Ministère du Commerce et de l'Industrie: *Weekly Bulletin*; *Monthly Report of the Trade of Canada* — Greenshield & Co.; *Monthly Review* — *The Journal of Commerce* — *Le Journal d'Agriculture* — *The Canadian Patent Office Record* — *La Semaine commerciale* — *Bulletin mensuel de la statistique agricole* — *The Monetary Times* — *Industrial Canada* — *Gazette officielle de Québec* — *La Conservation* — *Le Bulletin de la Ferme* — Ministère du Travail: *La Gazette du Travail* — The Board of Railway Commissioners for Canada: *Judgments, Orders, Regulations and Rulings* — Canadian Bank of Commerce: *Monthly Commercial Letter* — *Pharmaceutical* — *Pulp and Paper Magazine* — *Canadian Mining Journal* — *Le Canada* — Beausoleil (limitée) *Le Placement* — L. G. Beaubien & Cie: *Comparative Review of transactions on the Montreal Stock Exchange* — Crédit canadien incorporé: *Bulletin* — *France-Canada* (Québec) — *L'Information financière et économique* — *Rapport du Ministre de l'Agriculture de la province de Québec (1919-1920)*.

FRANCE: — *Revue de l'Union Economique du commerce extérieur* — *Chimie et Industrie* — *Le Soir* — *L'Industrie française de la Conserve* — *L'Outillage industriel, commercial et maritime* — *Bulletin de la Chambre de commerce de Paris* — *L'Exportateur français* — *La Revue commerciale* — *Le Journal des chambres de commerce françaises et étrangères* — *L'Economiste européen* — *Le Froid* — *Commerce et Industrie* — *La France économique et financière* — *La Démocratie nouvelle* — *Chambre de Commerce d'Angoulême: Bulletin mensuel* — *L'Economiste indépendant* — *Comptes rendus des séances de l'Académie d'Agriculture de France* — *L'Economiste moderne* — *L'industrie chimique* — *Journal des Economistes* — *Bois et Résineux* — *L'Eclair* — *L'Afrique du Nord illustrée* — *Exportation-Importation* — *Chambre de commerce de Marseille: La Guerre et la Paix; La France qui renaît; Bulletin du Comité de relations intellectuelles* — *La Ligue du libre-échange: Circulaire* — *Chambre de commerce de Boulogne: Note sur le rôle économique du port de Boulogne pendant la guerre* — *British Chamber of Commerce: Bulletin* — *Franceexport* — *Les Echos*.

ROYAUME-UNI: — *The Graphic Promulgator* — *The Manchester Guardian* (Weekly) — *Commerce Reports* — *The British Trade Review* — *Glasgow Chamber of Commerce Monthly Journal* — *Accounts relating to the Trade and Commerce of certain Foreign Countries* — *London Chamber of Commerce Journal* — *Anglo-Spanish Trade Journal* — *Anglo-Swedish Trade Journal* — *The Board of Trade Journal* — *Huddersfield Chamber of Commerce Journal* — *The Aberdeen Chamber of Commerce Journal* — *The Empire Mail and Overseas Trade* — *Wolverhampton, Walsall and Dudley Chamber of Commerce* — *Luton Chamber of Commerce Journal* — *Sheffield Chamber of Commerce Journal* — *Monthly Journal of the Nottingham Chamber of Commerce* — *Motor Traction* — *The British Australasian* — *The British Imperial Council of Commerce: Official Report of the Proceedings at the 9th. Congress of Chambers of Commerce of the British Empire* (Toronto, September 18-23, 1920).

ETATS-UNIS: — *The Guaranty News* — *National City Bank of New York: Economic Conditions; Governmental Finance, U. S. Securities* — *International Trade Developer* — *The American Exporter* — *U. S. Commerce Reports* (daily) — *Guarantee Trust Co.: Weekly Letter* — *The Community Builder* (Erie, Penn.) — *The Spanish American Trade Journal* — *Adressograph Users' News* (Chicago) — *Buffalo Live Wire* — *French Commission in the United States: Fortnightly Survey of French Economic Conditions* — *Mrs. H. E. Hogue: A Tour through New England and Canada*.

CREDIT

CANADA

Limitée

Banquiers établis en 1910.

Bureau chef:

145, rue St-Jacques
MONTREAL

Succursale:

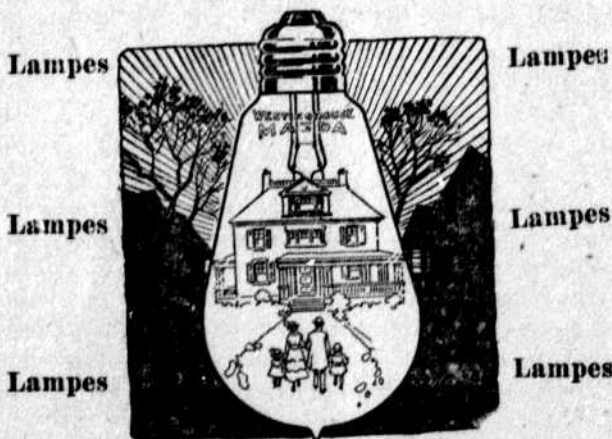
147, côte de la Montagne,
QUEBEC.

Tél.: Main 4735-4736.

Hon. H. B. RAINVILLE,
Président.

Electrics Limited

DISTRIBUTEURS



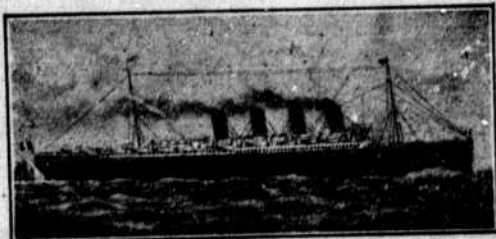
MOTEURS

NEUFS ET USAGES

Réparation de toute Machinerie Electrique

Electrics Limited

22 St-Jean MAIN 1208 Montréal



COMPAGNIE GENERALE TRANSATLANTIQUE

(FRENCH LINE)

SERVICE HEBDOMADAIRE

NEW YORK—LE HAVRE—PARIS

par les paquebots à 4 et 2 hélices
FRANCE, LAFAYETTE, LA LORRAINE, LA SAVOIE,
ROCHAMBEAU, LA TOUBAINE.

SERVICE BI-MENSUEL

NEW YORK—BORDEAUX—PARIS

par les paquebots à classe unique
CHICAGO NIAGARA

SERVICE SUPERIEUR—EXCELLENTE CUISINE

Pour plus amples informations, dates des départs, tarifs,
choix des installations, s'adresser à

GENIN TRUDEAU & CIE, Limitée

Agents Généraux.

22, RUE NOTRE-DAME, OUEST

Téléphone Main 2078.

Montréal.

LA MAISON DE CONFIANCE

LEGER, LAVOIE LIMITEE

2609, RUE NOTRE-DAME EST

Tél. Lasalle 3540

VENDEURS DE L'AUTO FORD

SERVICE JOUR ET NUIT

Nous vendons les véritables pièces de
rechange FORD

Canadian Government Merchants Marine, Limited.

DE MONTREAL, P.Q.

Pour Liverpool, G.B.

S.S. Canadian Trapper Août 17

Pour London, G.B.

S.S. Canadian Trooper Août 4

Pour Glasgow, G.B.

S.S. Canadian Navigator Août 14

Pour Cardiff et Swansen

S.S. Canadian Voyageur Août 20

Pour Rio Janeiro, Brazil, Montevideo et
Buenos Aires

S.S. Canadian Seigneur Sept. 10

Pour Barbados, Trinidad et Demerara

S.S. Canadian Otter Août 3

Pour St. John's, Nfd.

S.S. Canadian Miner Août 6

Pour Kingston, Jamaica

S.S. Canadian Sower Août 5

Pour Indes, Java, Singapore et Ceylon

S.S. Canadian Pioneer Août 25

DE VANCOUVER, B.C.

Pour Australie et Nouvelle-Zélande

S.S. Canadian Inventor Juillet 25

S'adresser à W. A. Cunningham,
Agent de fret.

CANADIAN NATIONAL RAILWAYS

230, rue St-Jacques, Montréal.

Phone: Main 8700

BANQUE D'HOCHELAGA

QUARANTE-SIXIEME RAPPORT ANNUEL.

Messieurs,

Vos Directeurs ont l'honneur de vous soumettre leur rapport sur les opérations de la Banque pour l'exercice clôturé le 30 novembre 1920.

COMPTE DE PROFITS ET PERTES

30 NOVEMBRE 1920.

CREDIT

Balance au crédit du compte de Profits et Pertes, au 29 novembre 1919 . . .	\$76,064.56	
Profits de l'année finissant le 30 novembre 1920, déduction faite des frais d'administration, intérêts sur dépôts, intérêts perçus d'avance sur es-compte, et réserves pour créances douteuses et mauvaises	649,739.92	
		<u>\$725,804.48</u>

DEBIT

Dividende No 116, payé le 1er mars 1920	\$100,000.00	
Dividende No 117, payé le 1er juin 1920	100,000.00	
Dividende No 118, payé le 1er septembre 1920	100,000.00	
Dividende No 119, payable le 1er décembre 1920	100,000.00	
		<u>\$400,000.00</u>
Montant porté au fonds de pension des employés	20,000.00	
Réserve pour la taxe fédérale	50,000.00	
Réserve sur les immeubles de la Banque	60,000.00	
Souscriptions à des oeuvres charitables et patriotiques	12,000.00	
Montant porté au "Fonds de Réserve de la Banque"	100,000.00	
Balance au crédit du compte de Profits et Pertes, au 30 novembre 1920 . .	83,804.48	
		<u>\$725,804.48</u>

A. COURTOIS,
Comptable en chef.

J. A. VAILLANCOURT, Président,
BEAUDRY-LEMAN, Gérant Général.

BILAN

30 novembre 1920.

PASSIF

Billets de la Banque en circulation	\$ 7,166,864.00	
Balance due au Gouvernement canadien	3,421,500.00	
Dépôts ne portant pas intérêt	10,387,347.95	
Dépôts portant intérêt (y compris l'intérêt accru jusqu'à la date de l'état)	45,888,983.50	
Balances dues aux banques et aux correspondants de la banque dans le Royaume-Uni et dans les pays étrangers	490,681.44	
Balances dues à d'autres Banques au Canada	1,226.48	
Acceptations sur lettres de crédit	148,877.37	
		<u>\$67,505,480.74</u>
Capital versé	4,000,000.00	
Fonds de Réserve	4,000,000.00	
Dividendes déclarés et non payés	4,635.59	
Dividende payable le 1er décembre 1920	100,000.00	
Balance du compte Profits et Pertes	83,804.48	
		<u>\$8 188,440.07</u>
		<u>\$75,693,920.81</u>

LA CHAMBRE DE COMMERCE DU DISTRICT DE MONTREAL

ACTIF

Or et autres espèces monnayées	\$ 486,242.80	
Billets du Dominion	5,863,852.00	
		<u>\$ 6,350,094.80</u>
Dépôts aux Réserves Centrales d'Or		3,300,000.00
Billets des autres Banques		1,108,875.70
Chèques sur d'autres Banques		4,417,923.51
Balances dues par d'autres Banques au Canada		225,775.92
Balances dues par des Banques et des correspondants étrangers		955,128.79
Dépôt entre les mains du Ministre des Finances en garantie de la circulation		200,000.00
		<u>\$16,557,798.32</u>
Valeurs des Gouvernements fédéral et provinciaux du Canada (ne dépassant pas la valeur marchande)	\$ 2,231,022.63	
Valeurs municipales canadiennes et valeurs publiques britanniques, étrangères et coloniales autres que les valeurs publiques canadiennes		6,010,772.91
Obligations de chemins de fer et autres obligations et actions (ne dépassant pas la valeur marchande)		124,914.16
		<u>\$ 8,366,709.70</u>
Prêts à demande et prêts à courte échéance au Canada, sur obligations et actions		4,390,767.19
		<u>\$29,315,275.21</u>
Prêts aux Corporations municipales, paroissiales et scolaires		2,403,228.49
Autres prêts courants et escomptes au Canada (déduction faite des intérêts non courus)		40,503,753.20
Créances en souffrance (déduction faite des pertes prévues)		56,934.98
Propriétés autres que les immeubles de la Banque		296,348.46
Hypothèques sur des immeubles vendus par la Banque		167,648.50
Immeubles et mobiliers de la Banque au prix coûtant, déduction faite des amortissements		2,726,845.33
Engagements pris par clients en vertu de lettres de crédit		148,877.37
Autre actif non compris dans les articles qui précèdent		75,009.27
		<u>\$75,693,920.81</u>

A. COUFTOIS,
Comptable en chef.

BEAUDRY-LEMAN, Gérant-Général, -
J. A. VAILLANCOURT, Président.

CERTIFICAT DES VERIFICATEURS

Nous avons l'honneur de faire rapport aux Actionnaires de la Banque, que, conformément à la Section "56" de la Loi des Banques, nous avons vérifié la caisse et les valeurs de la banque, à son bureau principal, le 30 novembre 1920, et à une autre date durant l'année, et nous avons constaté qu'elles concordaient avec les entrées aux livres s'y rapportant.

Nous avons aussi fait, dans le cours de l'année, l'examen des livres et des comptes, et contrôlé et vérifié les caisses et les valeurs de quelques-unes des principales succursales.

Nous avons examiné les livres et les comptes du bureau-chef et comparé le bilan ci-dessus avec les livres ainsi qu'avec les rapports certifiés des succursales et, dans notre opinion et au meilleur de notre connaissance, le bilan est rédigé de façon à donner un aperçu vrai et exact de l'état des affaires de la banque, suivant les renseignements et les explications qui nous ont été données, et qu'indiqué à ces livres.

Tous les renseignements et les explications que nous avons demandés nous ont été fournis, et à notre avis, les transactions effectuées par la Banque, dont nous avons eu connaissance, étaient dans les limites de ses pouvoirs.

Montréal, 15 décembre 1920.

S. ROGER MITCHELL,
de la Société Marwick, Mitchell & Company.

GEO. GONTHIER, L.I.C.,
de la société Gonthier & Midgley,
Vérificateurs.

ETABLIE EN 1887

JOSEPH COTE Limitée

QUEBEC

Importateurs et négociants en gros
**TABAC, CIGARS ET ARTICLES DE
FUMEURS**

EPICERIES

**BISCUITS, CONFISERIES,
CHOCOLAT, etc.**



Les cigares "Côté Clear Havana" son garantis
sans rival à prix égaux.

Bureau et magasin de gros:

188, rue Saint-Paul, Québec

6 SUCCURSALES A QUEBEC

Ecole Polytechnique

DE MONTREAL

**Ingénieur Civil, Ingénieur Chimiste,
Architecte**

Durée des Cours: **QUATRE ANNEES**

Ingénieur spécialiste: Mines et Electricité
Une année complémentaire

Ecole de Préparation

Prépare aux examens d'admission à L'E-
cole Polytechnique.

Les examens d'admission ont lieu en juin
et en septembre.

Les finissants des cours classiques y sont
admis sans examen.

**Cours d'été du 1er JUILLET au
1er SEPTEMBRE**

En vue des examens d'admission de septembre.

Pour renseignements s'adresser au Directeur,
228, RUE SAINT-DENIS, MONTREAL

Ecole des Hautes Etudes Commerciales de Montreal

Préparant aux Situations Supérieures du Commerce, de
l'Industrie et de la Finance.

Bibliothèque Economique.

Musée Commercial et Industriel.

Délivre les diplômes de "LICENCIE EN SCIENCES COMMERCIALES", de "LICENCIE EN SCIENCES COMPTABLES" et de "DOCTEUR EN SCIENCES COMMERCIALES".

Le diplôme de "LICENCIE EN SCIENCES COMPTABLES" donne droit à l'admission dans "L'Institut des comptables et auditeurs de la province de Québec" et dans "L'Association des comptables de Montréal" (Chartered accountants).

Des BOURSES DU GOUVERNEMENT sont accordées aux élèves méritants.

Cours spéciaux, le soir: Comptabilité théorique et pratique, Opérations de Banque, Correspondance commerciale anglaise et française, Arithmétique commerciale, Algèbre, Economie Politique, Droit Civil, Droit commercial. Langues étrangères (Espagnol, Italien, Allemand) etc.

Pour tous renseignements, prospectus, inscriptions, etc.,
s'adresser au Directeur des Etudes....

399, Avenue Viger,

MONTREAL



Bureau de Placement Provincial

SERVICE GRATUIT SANS DELAI

Des milliers de personnes ont obtenu depuis la création du Bureau de Placement, par le Gouvernement Provincial, des emplois permanents des plus avantageux, et cela

GRATUITEMENT

Nous attirons aussi l'attention des patrons qui pourront, en communiquant leurs demandes à ce Bureau, obtenir des employés compétents et sans délai puisque un grand nombre de personnes sans emploi s'y présentent chaque jour; à ce bureau vous pouvez faire un choix avantageux.

SERVICE

Nous ne saurions trop insister auprès des patrons et employés sur les avantages de se servir de ce Bureau de Placement Provincial dont l'action s'étend à toutes les branches du travail et de l'industrie.

AVANTAGE

Vous avez l'avantage de traiter personnellement, si vous le désirez, avec les employés et aussi vous avez l'usage d'un bureau privé.

**FRANCIS PAYETTE, Surintendant,
No 9 rue St-Jacques MONTREAL**

**HEURES DE BUREAU: 9 hrs A. M. à 5 hrs P. M.
Correspondance Sollicitée.**

Aux Voyageurs

NOS
MANDATS Ont rendu de grands services au public voyageur.
DE Ont cours dans le monde entier.
VOYAGE Sont payables au pair partout.
 Sont économiques et pratiques.
 Evitent les pertes de temps en voyage.
 Protègent contre le danger de vol d'argent et les ennuis qui en résultent pour un voyageur à l'étranger.

Notre bureau de Paris, (14, rue Auber) offre des avantages exceptionnels au commerce et au public voyageur.

Adressez-vous à

La plus vieille Banque Canadienne-Française

LA BANQUE NATIONALE

Fondée en 1860

Bureau-Central, Québec,

310 Succursales et Agences au Canada

ACTIF: plus de \$68,000,000.00

Correspondants dans le monde entier

Beurre,
 Crème douce,
 Crème à la
 glace.

MONTREAL DAIRY Co. Ltd.

CULTIVATEURS

Nous achetons
 la crème provenant de vos séparateurs à main.

**290 Avenue Papineau
 MONTREAL.**



HOTEL McALPIN

NEW-YORK

SUPREMATIE MERITEE.

Le Mc ALPIN maintient toujours la première place dans le monde des grands hôtels de l'univers en donnant le plus grand confort, le luxe et la variété du nouveau. Les taux sont toujours modérés.

HOTEL McALPIN

NEW-YORK — ETATS-UNIS

L. M. BOOMER, Directeur-Gérant.

Le Placement National

LIMITÉE

Edifice "La Sauvegarde," Montréal

S'occupe d'achat et de vente de débetures et obligations scolaires, municipales et des gouvernements. Administration de successions, de propriétés, sociétés et corporations. Liquidations, placements d'assurance de tout genre.

Consultez-nous, c'est votre intérêt.

90 NOTRE-DAME EST

En face du Palais de Justice

BANQUE DE MONTREAL

Etablie il y a 100 ans (1817-1917)

Capital versé: \$22,000,000

Surplus: \$22,000,060

Profits indivis: \$1,251,850

Total de l'actif: \$560,150,812

CONSEIL D'ADMINISTRATION:

Président: Sir Vincent MEREDITH, Bart.
 Vice-président: Sir Charles Gordon, G.B.E.
 Rt. Hon. Lord Shaughnessy, K.C.V.O.
 M. D. Forbes, Angus,
 M. Harold Kennedy,
 Colonel Henry Cockshutt,
 Sir Lomer Gouin, K.C.M.G.

M. C. R. Hosmer,
 M. Wm. McMaster,
 M. H. W. Beauclerk,
 M. J. H. Ashdown,
 General Sir Arthur Currie,
 G.C.M.G., K.C.B., LL.D.

Siège social: MONTREAL.

Sir Frederick Williams-Taylor, gérant-général.

M. R. B. Angus,
 M. H. R. Drummond,
 Lt. Col. Herbert Molson, C.M.G., M.C.,
 M. G. B. Fraser,
 M. E. W. Beatty, C.R.,

Succursales et
 agences:

Dans tout le Canada et Terre-Neuve, à Londres, Angleterre et Ville de Mexico, à Paris, France: Banque de Montréal. Aux Etats-Unis: New-York, Chicago, Spokane, San Francisco, British Columbia (la Banque de Montréal y a un intérêt). American Bank. (Propriété et opérée par la Banque de Montréal.) West Indies, British Guiana et West Africa. La Banque

BANQUE D'HOCHELAGA

FONDEE EN 1874.

CAPITAL AUTORISE \$10,000,000
 CAPITAL VERSE ET RESERVE 8,000,000
 TOTAL DE L'ACTIF 5,700,000

CONSEIL D'ADMINISTRATION

J.-A. Vaillancourt, Président; l'hon. F.-L. Béique, vice-président; A. Turcotte; E.-H. Lemay; l'hon. J. M. Wilson, A.-A. Larocque; A.-W. Bonner.
 BEAUDRY LEMAN, Gérant-général.

305 Succursales et sous-agences en Canada — 42 Succursales dans la Cité et le District de Montréal.

Nous allouons l'intérêt au plus haut taux courant sur tout dépôt de \$1.00 ou plus fait à notre Département d'Épargne.

BANQUE DES MARCHANDS DU CANADA

FONDEE EN L'AN 1864

Capital versé \$10,029,622
 Réserve et profits indivis 9,475,585

Siège social: 205, RUE ST-JACQUES

Sir H. Montagu Allan, C.V.O., M. A. J. Dawes,
 Président. Vice-président
 M. Thomas Long, M. Farquhar Robertson,
 Sir E. Orr Orr-Lewis, Bart. M. George L. Cairns,
 Hon. C. C. Ballantyne, M. F. Howard Wilson,
 M. T. Ahearn, M. Alfred Evans,
 Lt. Col. Jas. F. Moodie, Hon. Lorne C. Webster,
 M. E. W. Kneeland,

M. Gordon M. McGregor,
 D.-C. Macarow, Gérant-général.
 T.-E. Merrett, Surintendant des succursales et insp. en chef.
 Contrôleur général, W. A. Meldrum.

Succursales dans la ville: 1255, rue Sainte-Catherine Est; 320, Sainte-Catherine Ouest; 1319, Boulevard Saint-Laurent; 1866, Boulevard St-Laurent; 672 rue Centre, et Coin St-Denis et St-Zotique, Verdun, Notre-Dame de Grâce, Maisonneuve.

Total des dépôts - - - \$170,000,000
 Total de l'actif - - - - \$209,000,000

Transige des affaires de banque en général, émet des crédits commerciaux négociables en Chine, au Japon et ailleurs, des lettres de crédit pour voyageurs valables dans toutes les parties du monde, des mandats payables sans frais dans toutes les banques du Canada.

Grâce à nos 399 succursales réparties entre l'Atlantique et le Pacifique, nos facilités pour la transaction des affaires sont inégalables.

DEPARTEMENT D'EPARGNE

On reçoit des dépôts de \$1.00 en montant; on paye le taux d'intérêt le plus élevé.

BANQUE PROVINCIALE DU CANADA

Capital autorisé: \$5,000,000. Capital versé et réserve, \$4,300,000.00

SIÈGE SOCIAL: 7 ET 9 PLACE D'ARMES

CONSEIL D'ADMINISTRATION.

Total de l'actif au-delà de \$40,000,000

Président: L'honorable Sir Hormisdas Laporte, C.P., ex-maire de Montréal, de la maison Laporte, Martin Limitée, administrateur du Crédit Foncier Franco-Canadien.
 Vice-Président: M. W.-F. Carsley,

M. G.-M. Bosworth, président "Canadian Pacific Ocean Services Limited".
 M. L.-J.-O. Beauchemin de la Librairie Beauchemin Limitée.
 M. Martial Chevalier, directeur-général "Crédit Foncier Franco-Canadien".
 L'honorable Némèse Garneau, C. L. — Québec — président de la Cie de Pulpe de Chicoutimi.

Vice-Président: M. Tancrede Bienvenu, administrateur "Lake of the Woods Milling Co."

BUREAU DES COMMISSAIRES Président: L'honorable Sir Alexandre Lacoste, C.R., ex-juge en chef de la Cour du Banc du Roi
 Vice-Président: L'honorable N. Perdeau, N.P., Ministre sans portefeuille du Gouvernement Provincial, administrateur "Montreal Light Heat & Power Co., Ltd." M. S.-J.-B. Rolland, président de la Cie de Papier Rolland.

BUREAU CHEF. M. Tancrede Bienvenu directeur-général, M. J.-A. Turcot, secrétaire. M. M. Larose, inspecteur en chef. M. C.-A. Roy, chef "Bureau de Crédit".

110 succursales dans les provinces de Québec, Nouveau Brunswick et de l'Île du Prince-Edouard. 151 sous-agences

Cette Banque est la seule au Canada dont les fonds, déposés à son département d'Épargne, soient contrôlés par un Comité de censeurs qui examine mensuellement les placements ainsi faits.

Le meilleur Tabac Canadien Naturel



sur le marché Il possède de l'arôme caractéristique du pur Quesnel et la saveur douce des autres variétés de tabac canadiens de choix.

Le gros paquet a 10 cts.

Contient deux fois la quantité de paquet à 5 cts. et vous donnera plus de satisfaction, car son plus gros volume nous permet de presser le tabac plus complètement, lui conservant toute sa fraîcheur et tout son arôme délicat.

The Rock City Tobacco Co., Limited, Quebec, Que.

Plantez des Bulbes

C'est à l'automne qu'il faut mettre en terre les tulipes, jacinthes, narcisses crocus, etc., ces charmantes fleurs qui vous égayeront au printemps.



Nos bulbes

pour

planter

dehors

ou dans

la maison

sont arrivées.

Demandez

notre liste

de prix

pour bulbes.

GRATIS
Instructions de culture avec la commande.

Articles et nourritures pour volailles toujours en magasin.

HECTOR L. DERY Tél. Main 3036

17 à 23 Notre-Dame Est, Montréal

48 ANS D'EXISTENCE



IMPORTATIONS—GROS ET DETAIL

Tapis — Linoleums — Rideaux

Maison Filiatrault

TOILES ET COTONS

429, blvd Saint-Laurent

Tél. Est 635

MONTREAL

“La Strathcona”

Compagnie d'Assurance-Incendie
(Edifice Versailles)

90, rue St-Jacques,

MONTREAL

Cette compagnie essentiellement canadienne-française a été organisée en 1908, avec une charte provinciale, et opère dans la province de Québec seulement.

Capital autorisé \$500,000

Capital souscrit 300,000

Capital payé 120,000

DEPOT COMPLET AU GOUVERNEMENT

Cette compagnie n'est pas contrôlée par la “Canadian Fire Underwriters Association” quant à ses taux.

A.-A. MONDOU, N. P.,

J. MARCHAND,

Président et Gérant général.

Sec.-Trés.

Tél. Bell Main 2181-2182