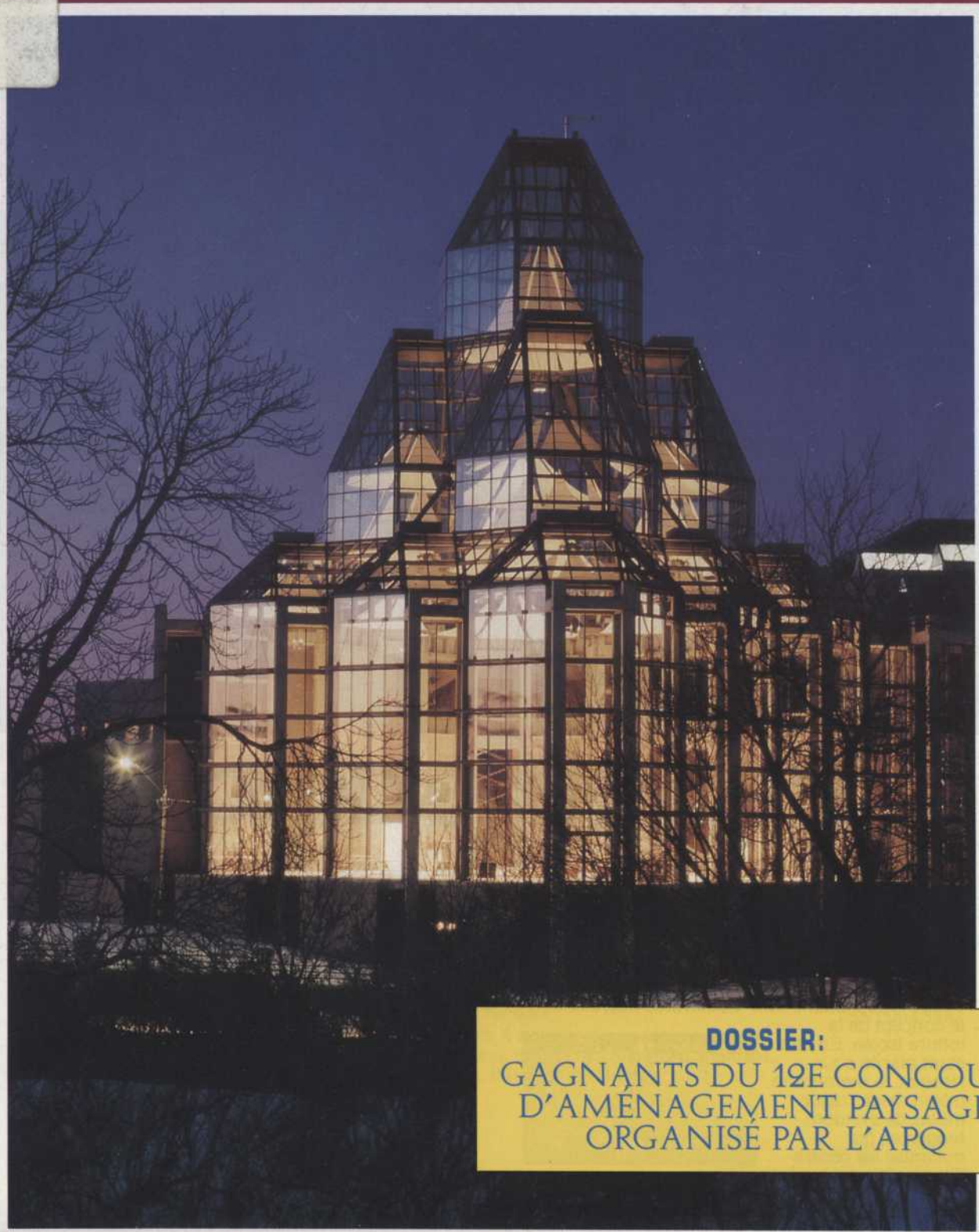


JUIN / JUILLET '91

# ARCHITECTURE CONCEPT

PER  
A-334

UNE PUBLICATION DES ÉDITIONS C.R. INC.



**DOSSIER:**

GAGNANTS DU 12<sup>E</sup> CONCOURS  
D'AMÉNAGEMENT PAYSAGER  
ORGANISÉ PAR L'APQ

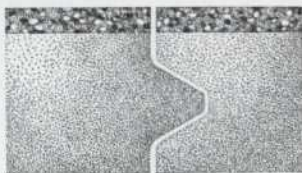


# À l'épreuve de tout.

La vie est jalonnée d'épreuves ! Si l'une d'entre elles frappait votre toit, les frais de réparation pourraient être très élevés. Heureusement, il y a le ROOFMATE\* CT (recouvert de béton). Cet isolant, intégré dans un système de toiture à membrane protégée (TMP), constitue la protection la plus innovatrice et la plus rentable qui soit.

Le système TMP bouleverse littéralement le concept de la toiture isolée. En effet, étant placée sous l'isolant, la membrane d'étanchéité risque moins de s'endommager, ce qui minimise les réparations coûteuses.

Le ROOFMATE\* CT est le composant clé du système TMP. Cet isolant comporte une couche



de 3/8 po de béton modifié au latex directement assujettie à sa surface. Étant déjà ballasté, il constitue le choix idéal pour les toitures en pentes et semi-inclinées ne pouvant pas porter de ballast en gravier ; c'est aussi le meilleur choix pour n'importe quel autre type de toiture puisqu'il a été conçu pour réduire considérablement les coûts de chauffage, de climatisation, d'installation et d'entretien.

Pour obtenir de plus amples informations, veuillez contacter le bureau de ventes le plus près ou écrire à :

Dow Chemical Canada Inc., C.P. 1490, station B, Mississauga, Ontario L4Y 9Z9.



Vous pourrez toujours compter sur nous.



\*Marque de commerce de The Dow Chemical Company.

## SOMMAIRE



**Claude Roy**  
Éditeur



**Sylvie Manseau**  
Rédactrice en chef

**Benoît Bisson**  
Collaborateur

**René Lejeune**  
Production

**Guy Lafrenière/  
Typo Data Plus**  
Design Graphique  
et Typographie

**Page couverture:**  
La Galerie nationale  
d'art, à Ottawa

4

### REGARDS

- ▶ Lancement du Répertoire de l'AAPPQ
  - ▶ Événements à venir
  - ▶ Nomination chez Sherwin-Williams
  - ▶ Panvert: Un nouveau produit de qualité
- ▶ À l'UQAM, un nouveau projet de construction démarre
- ▶ IBG Canada est le choix "clair" pour le marché européen
- ▶ Bertrand Racine obtient le premier prix du concours de design industriel à Montréal
  - ▶ La société du Vieux-Port de Montréal dévoile son plan d'aménagement 1992
  - ▶ Les Ateliers municipaux de Montréal
- ▶ La ville de Montréal lance un nouveau programme de développement résidentiel

11

### DOSSIER

- ▶ Gagnants du 12e Concours d'aménagement paysager de l'APQ

14

### ENVIRONNEMENT

- ▶ La peinture texturée Zolatone

15

### LA LOI

- ▶ Principes à connaître en assurance

16

### LECTURE

- ▶ Le style néo-Queen Anne dans l'architecture au Canada

17

### INFORMATIQUE

- ▶ Autodesk à l'aire de la troisième dimension

19

### CARNET

- ▶ Nouveaux produits de: Black & Decker, Groupe Humidi-Sol, Ouellet Canada, Thermacore, Lock-Wood Ltd., American-Standard, Mueller, Krylon, Haworth et Chubb

**ARCHITECTURE  
CONCEPT**

JUIN/JUILLET '91

parution :  
juin 1991

Publié six fois l'an  
par:  
**Éditions C.R. Inc.**  
C.P./P.O. Box 1010  
Victoriaville, QC  
G6P 8Y1  
(819) 752-4243  
(819) 758-8812 (fax)

### Philosophie rédactionnelle:

Architecture Concept est une revue publiée en français à l'intention de tous ceux dont l'activité s'exerce dans la conception et l'élaboration des devis architecturaux, de même que dans le planisme et la décoration intérieure. Son contenu rédactionnel traite de design dans la conception du bâtiment aussi bien intérieure qu'extérieure, en tenant compte des aspects artistiques, techniques et socio-économiques.

### Abonnement:

Canada:  
32\$ par année plus 7%  
T.P.S.  
No. d'enregistrement  
TPS: R 101 574 101

Courrier de deuxième  
classe  
Enregistrement  
no 0702  
ISSN 0003 8687

## LANCEMENT DU RÉPERTOIRE DE L'AAPPQ

Le 2 mai dernier avait lieu le lancement du Répertoire '91 de l'Association des Architectes en pratique privée du Québec.

Des conférences-capsules traitant de l'informatique, des honoraires ainsi que des matières toxiques ou polluantes ont bien sûr intéressé les membres présents lors de cet événement. Pour sa part, l'architecte Robert Bianchi a présenté pour la première fois ses oeuvres réalisées à partir d'objets usés et de rebuts.

Le tout fut suivi de la présentation des principales composantes du Répertoire et du lancement officiel de celui-ci. ◀



L'architecte Robert Bianchi



Mme Louise Amyot, présidente de l'AAPPQ et M. Claude Letarte, directeur-général

### LE CORPS VACANT AU MUSEE D'ART CONTEMPORAIN DE MONTREAL DES LE 4 AOÛT PROCHAIN

Dans le cadre des manifestations entourant le Mois de la Photo à Montréal, le Musée d'art contemporain de Montréal présentera à compter du 4 août prochain l'exposition **Le corps vacant**. Produite par Vox Populi, un collectif composé majoritairement de photographes, l'exposition rassemblera les oeuvres de neuf artistes canadiens et étrangers dont les pratiques photographiques valorisent l'autoprésentation.

L'exposition **Le corps vacant** présentera différentes utilisations du matériel autobiographique impliquant directement le photographe comme performeur, point de référence dans l'image ou dans le récit élaboré.

**Le corps vacant**, c'est le corps qui s'impose comme l'écran privilégié à une réflexion sur l'érosion du temps, de la mémoire, de la complexité des rôles quotidiens tenus successivement ou alternativement, et sur l'emprise de la sexualité.

Feront partie de l'exposition les artistes suivants: Helen Chadwick, Dorit Cypis, Johnide, Edvard

## ÉVÉNEMENTS À VENIR

Munch, Anne Noggle, Brian Piitz, Rudolf Schwarzkogler, Sandra Semchuk et Jo Spence.

Rappelons que le Mois de la Photo à Montréal a été mis sur pied en 1989 par Vox Populi qui agit à titre de commissaire d'exposition et coordonne l'ensemble des expositions de l'unique biennale de photographie au Canada, soit plus de 60 expositions réparties sur l'île de Montréal.

Renseignements:  
Claude Guérin, Musée d'art contemporain de Montréal  
(514) 873-4382  
Pierre Pilotte  
Mois de la Photo à Montréal  
(514) 844-6993

### CONGRÈS MONDIAL IFI 1991

Du 11 au 14 juin 1991, Chicago accueillera le Congrès mondial de la Fédération internationale d'architectes et designers d'intérieur 1991. Le congrès, tenu conjointement avec NEOCON 23 au Merchandise Mart, réunira des participants d'environ 40 pays à Chicago.

Ce sera une occasion de participer simultanément à deux événements majeurs et de côtoyer nombre d'éminents designers européens.

Parmi les conférenciers, on retrouve le gouverneur de l'Illinois Jim Edgar, le maire de la ville de Chicago Richard M. Daley et de nombreux architectes et designers des quatre coins du monde.

Si vous désirez des renseignements ou du matériel d'inscription, contactez les bureaux du Congrès Mondial IFI 1991 au Merchandise Mart, au (312) 527-7550.

### INFRASTRUCTURA '92

Le 1er salon pour les infrastructures de technologie de construction se tiendra du 14 au 17 janvier 1992 dans les salles du Salon des Industries suisses à Basel, en Suisse. Le salon couvrira tous les aspects de l'automatisation de la construction.

Le Salon intéressera tous ceux qui touchent l'électronique, la sécurité, l'énergie, le transport, les communications, HVAC et les systèmes de gestion des eaux propres et usées d'édifices.

Un congrès tenu simultanément traitera des implications économiques et technologiques actuelles et futures de l'automatisation de la construction.

Pour de plus amples renseignements, contactez le secrétariat d'INFRASTRUCTURA, B.P., CH - 4021 Basel, Suisse. Tél.: (061) 686-2020 Fax: (061) 691-2021

### REGARD '91

L'Institut de recherche en construction du Conseil national de recherches du Canada présentera cet automne un séminaire d'une journée, Regard 91 sur la science du bâtiment.

Regard 91 répond aux questions suivantes: Comment s'y retrouver dans le dédale de la réglementation en bâtiment? Qui rédige les codes du bâtiment, les normes et les devis? Qui en assure l'application? Qu'arrive-t-il lorsque les exigences se contredisent? Quelles sont les variantes régionales? Qui peut vous donner une opinion fiable sur une exigence d'un code du bâtiment?

Comment reconnaître la conformité d'un produit ou d'un bâtiment? Certification, évaluation, garantie: quel niveau d'assurance de la qualité obtient-on? Comment peut-on établir les équivalences? Qui accrédite qui pour faire quoi? De quelle façon serons-nous touchés par le libre-échange?

Ce séminaire s'adresse aux architectes, ingénieurs, rédacteurs de devis, agents du bâtiment, fabricants et fournisseurs de produits, promoteurs, propriétaires et constructeurs.

*Séminaires en français*  
Ottawa, 20 nov.; Québec, 22 nov.; Montréal, 27,28 nov.

*Séminaires en anglais*  
St. John's, 16 sept.; Moncton, 18 sept.; Halifax, 20 sept.; Ottawa, 25 sept.; Edmonton, 7 oct.; Vancouver, 9 oct.; Whitehorse, 11 oct.; Calgary, 21 oct.; Saskatoon, 23 oct.; Winnipeg, 25 oct.; Montréal, 31 oct.; Toronto, 4,5,6 nov.; Yellowknife, 8 nov.

### LES MUSEES ET LES EDIFICES HISTORIQUES DANS LES CLIMATS FROIDS

Une conférence sur les méthodes de protection des édifices historiques et leurs collections.

Cette conférence réunira des architectes, des ingénieurs et des conservateurs pour discuter des problèmes de design propres aux musées modernes dans les climats froids et les difficultés qui surviennent dans l'adaptation d'édifices historiques aux normes actuelles de climats intérieurs.

Les conférenciers proviendront d'un vaste éventail de personnes impliquées de près dans la solution de ces défis et s'annoncent comme étant un apport important à tous ceux touchés par la problématique des soins et de la présentation de collections historiques.

Les délégués sont invités à soumettre des écrits et des études de cas sur les sujets énumérés, pour lesquels nous aimerions recevoir un synopsis et une indication de la longueur. Si vos écrits sont acceptés, nous devons recevoir une copie pour pré-impression avant le 31 août 1991. De plus amples détails sur le style seront expédiés sur demande. Il y aura aussi une session d'affiches.

Cette conférence a lieu à la Galerie Nationale de Finlande, construite en 1887 par Theodor Hoyer. L'édifice a été adapté de façon imaginative et constitue un site exceptionnel pour cette conférence.

### SIP CANADA ANNONCE LA FORMATION DU COMITE CONSULTATIF PLAST-EX 92

La Société des Industries du Plastique du Canada a annoncé aujourd'hui la formation d'un comité consultatif pour PLAST-EX 92, le Salon national de l'industrie du plastique canadienne.

PLAST-EX 92 aura lieu du lundi, 11 mai au jeudi, 14 mai 1991, au centre international à Mississauga, en Ontario. Le plus grand salon de l'industrie du plastique au Canada,

PLAST-EX se tient à Toronto à tous les trois ans, et présente les plus récentes innovations en technologies, traitement et fabrication de plastiques.

#### Président élu

Le comité consultatif PLAST-EX 92, formé de professionnels de l'industrie du plastique à travers le Canada, représente tous les secteurs de l'industrie des plastiques. Il est chargé d'étudier tous les aspects de l'organisation et du fonctionnement de PLAST-EX 92. Le comité, qui a tenu sa première réunion en janvier à Toronto, a élu M. Pascal Ialenti, vice-président exécutif de HIMONT Canada Inc., à titre de président.

#### Célébration du 50ième anniversaire

1992 marque le 50ième anniversaire de SIP Canada, formée en 1942 par l'industrie du plastique canadienne naissante. Aujourd'hui, SIP Canada, propriétaires et exploitants de PLAST-EX, représente plus de 400 compagnies de plastiques, des fournisseurs de résines aux transformateurs aux fabricants d'équipement. PLAST-EX 92 constituera une part importante des célébrations de l'âge d'or de SIP. ◀

## ERRATUM

Lors de la parution de la revue ARCHITECTURE CONCEPT pour les mois d'avril/mai 1991, une erreur s'est glissée. Les photos de Mesdames Louise Amyot et de Suzanne Bergeron ont été inversées.



Louise Amyot



Suzanne Bergeron

## NOMINATION CHEZ SHERWIN-WILLIAMS

M. Bill Cooper, directeur des ventes et du marketing de la division des marques de spécialités de la compagnie Sherwin Williams, a le plaisir d'annoncer la nomination de Michael T. McCarthy au poste de directeur des ventes pour la région de l'Est.



Michael T. McCarthy

McCarthy compte 18 ans d'expérience dans le domaine de la peinture et des revêtements y compris ces derniè-

res années dans la division Rubberset Canada de l'entreprise. M. McCarthy exercera ses fonctions à partir de Sainte-Marthe au Québec.

La Division des marques de spécialités fabrique et distribue une gamme complète de peintures et de produits chimiques en aérosol sous les noms de

marque Krylon, DupliColor et Sprayon. ◀

## PANVERT: UN NOUVEAU PRODUIT DE QUALITÉ

Au terme de longs mois de recherche et de développement, la société québécoise PANVAL vient d'introduire sur le marché une nouvelle génération de panneaux de particules de bois agglomérées



Désigné sous le nom combien évocateur de PANVERT, le nouveau produit de PANVAL se caractérise au premier chef par le niveau considérablement réduit des émissions de formaldéhyde qui s'en dégagent. En d'autres termes, alors que le niveau de ces émissions dans l'environnement est fixé par

les normes nord-américaines à un maximum de .3ppm, dans le cas du nouveau produit de PANVAL, ce niveau se trouve abaissé autour de .1ppm environ.

Cette performance est le résultat d'une étroite collaboration entre PANVAL et le centre de recherche et de développement de la compagnie parente, le groupe allemand KUNZ, un des géants de l'industrie mondiale du panneau.

La diminution du niveau de formaldéhyde dégagé par cette nouvelle génération de panneaux sera d'autant plus appréciée que ce matériau fait de bois reconstitué à tendance à supplanter très rapidement le bois massif tant dans la construction à proprement parler que dans les foyers, les hôpitaux, les écoles comme dans les lieux de travail -- bref, dans notre micro-environnement quotidien. ◀

## À L'UQAM, UN NOUVEAU PROJET DE CONSTRUCTION DÉMARRE

L'octroi à Petrifond Fondation Compagnie Ltée d'un contrat d'excavation et de soutènement des terres, au coût de 1,2 million \$, démarre les travaux de construction relatifs au projet de relocalisation du secteur de la Formation des maîtres à l'UQAM. Les travaux de construction de l'édifice, situé à l'intersection du boul. René-Lévesque et de la rue Saint-Denis, débiteront dès l'été 1991 et seront complétés au cours de l'automne 1992. Le nouvel édifice, d'une superficie de 10 500 m<sup>2</sup> nets, accueillera les usagers du pavillon Lafontaine. Rappelons que ce projet de construction a été rendu possible par la vente du pavillon Lafontaine à l'UQAM au coût de 18 millions de \$. ◀



Dans l'ordre habituel: M. Louis Donolo Jr, président de Petrifond Fondation Compagnie Ltée; Mme Florence Junca-Adenot, vice rectrice à l'administration et aux finances de l'Université du Québec à Montréal; M. Jacques Durocher, secrétaire général à l'UQAM

## IBG CANADA EST LE CHOIX "CLAIR" POUR LE MARCHÉ EUROPEEN

Pour plus de 20 ans déjà, une compagnie canadienne est reconnue comme chef de file dans le domaine de la construction de structures vitrées dites avant-gardiste. Cette compagnie, dont le siège social est situé à Beamsville

en Ontario a comme nom International Building Glass, I.B.G. Canada.

Forte d'un large éventail de projets réalisés avec succès à travers l'Amérique du nord, I.B.G. Canada

jouit d'une réputation bien méritée pour la qualité de ses travaux et de sa main-d'oeuvre; réputation acquise grâce à une technologie supérieure et la durabilité reconnue de chaque projet exécuté. Aujourd'hui, cette réputation a

propulsé la compagnie à un niveau très enviable.

Alors que les douze (12) pays membres de la Communauté Européenne (CE) se préparent à unir leur marché individuel dans un marché commun, I.B.G. Canada est prête et attend.

"La CE va vivre de grands changements en 1992. En effet, en éliminant toutes les barrières d'échange et tarifaires, elle deviendra un des marchés les plus prometteurs au monde", prétend G. Paul Davison, Président d'I.B.G. Canada. "C'est un marché dans lequel nous comptons jouer un rôle important, et ce, à partir de la première journée. Notre produit est supérieur à tout produit présentement disponible en Europe... et notre habileté à fournir un travail de qualité au départ, est seulement l'un des nombreux avantages qui jouent en notre faveur."

I.B.G. Canada fut la première compagnie au monde à dessiner, à développer et à perfectionner le Système d'Ecran Pluvial efficace spécifiquement sur les grandes structures vitrées. G. Paul Davison explique: "Le Système d'Ecran Pluvial de I.B.G. offre de façon efficace et à bon compte, un joint imperméable à l'air extérieur et intérieur qui élimine complètement la pénétration d'eau et garde une ambiance intérieure plaisante et confortable peu importe les conditions atmosphériques."

I.B.G. Canada utilisera cette même technologie pour la CE. "Même si les conditions climatiques demeurent un souci en Europe, de plus en plus de gens sont concernés

par la pitoyable qualité de l'air de plusieurs grands centres industrialisés", explique M. Davison. "Les Européens demandent un meilleur environnement pour le travail, le magasinage, leurs loisirs, etc. Notre Système d'Ecran Pluvial est la solution idéale."

De partout à travers le monde, des compagnies se préparent à attaquer ce vaste marché européen qui est tout aussi diversifié que compétitif. Pour s'assurer une part de ce marché, I.B.G. Canada fait équipe avec Daylight Engineering B.V. de Hollande.

"Daylight Engineering est la compagnie qui nous procurera une part de ce marché qui autrement nous serait improbable", de dire M. Davison. "Nous avons déjà eu l'opportunité de travailler avec cette firme à plusieurs reprises sans difficulté. Daylight Engineering est pour nous, la rampe de lancement idéale vers ce "Marché Européen".

Même si I.B.G. Canada s'est joint à un partenaire, M. Davison insiste sur le fait que I.B.G. garde le plein contrôle sur la recherche, le développement, la construction, etc... I.B.G. ne risquera pas sa réputation de produits de qualité avec succès des projets d'envergure mondiale dans des pays tels le Fiji, L'Australie, la Hollande, le Guatemala, le Panama, l'Arabie Saoudite... preuve comme quoi il n'est pas nécessaire d'être une multi-nationale pour mener à bien des projets à l'échelle mondiale.

"Notre force, c'est notre grosseur" dit M. Davison. "Nous sommes capables d'entretenir des relations

d'égal avec tous nos clients. Cette façon de travailler individuellement avec nos clients nous permet une bien meilleure compréhension et appréciation de ce qu'ils recherchent pour leurs projets."

En plus de ses succès en Europe, I.B.G. a aussi attiré l'attention au Canada avec des projets d'envergure comme la Galerie nationale d'art, à Ottawa, le Mail d'Edmonton ouest, le 20 rue York à Toronto, les Lawrence Square et Skydome.

Ce qui est aussi excitant, c'est l'expansion récente de la compagnie dans le domaine de la construction et rénovation domiciliaire. "Nous découvrons qu'avec le ralentissement du marché de la maison neuve, de plus en plus de propriétaires rénovent au lieu de déménager dans des maisons plus grandes", selon M. Davison. "Lanterneaux et verrières sont devenus la plus récente tendance dans le domaine de la rénovation... pas seulement pour l'esthétique mais aussi pour la valeur accrue de la propriété."

Lanterneaux et verrières pour le marché résidentiel sont une orientation toute naturelle pour notre compagnie. Tout en utilisant la même technologie développée dans les gros projets, I.B.G. Canada se bâtit rapidement une réputation dans ce marché en pleine croissance.

I.B.G. Canada, cette toute petite compagnie canadienne qui pouvait... et qui a fait. Si vous désirez de plus amples informations sur I.B.G. Canada, n'hésitez pas à appelez son président, M. Paul Davison au 1-416-563-8276.

## BERTRAND RACINE OBTIENT LE PREMIER PRIX DU CONCOURS DE DESIGN INDUSTRIEL A MONTREAL



C'est un finissant de la faculté d'aménagement de l'Université de Montréal qui a obtenu le premier prix pour son projet soumis dans le cadre du concours de design industriel organisé par le Centre

À gauche: Bertrand Racine - finissant à l'Université de Montréal; à droite: M. Robert LaRoche - directeur du design industriel Précision Inc.

de Design Bonaventure (CDB) en collaboration avec l'Association des designers industriels de Québec (ADIQ) et le ministère de l'Industrie, du commerce et de la technologie.

Une dizaine de projets étaient exposés le 3 avril au Centre de Design Bonaventure. Un jury,

composé de 5 personnes renommées dans la communauté du design et représenté par le président de l'ADIQ, André Desrosiers, a déterminé le projet gagnant conçu par Bertrand Racine qui se mérite un stage rémunéré chez Précision Inc., un important fabricant d'ameublement de bureau.

Le jury considéra que M. Racine avait bien capté le thème du concours qui portait sur "L'environnement de travail en l'an 2025" en proposant un cadre de travail différent et favorisant les rapports humains. En effet, chacune des stations de travail est constituée de colonnes circulaires s'élevant du sol au plafond dans lesquelles sont installés les systèmes d'éclairage, de communications et de ventilation. André Desrosiers souligna le "bon degré de réalisme" du projet et de ses caractéristiques.

Les jurés ont accordé également une mention honorable à Guy Peron de l'Université du Québec à Montréal pour son projet intitulé *L'harmoniseur*, un appareil qui se réfère analogiquement aux sens de la vue, de l'ouïe et de l'odorat.

L'exposition des projet a permis aux visiteurs d'entrevoir de quelles façons nos jeunes designers québécois envisagent notre environnement de travail de demain.

Pour plus de renseignements, veuillez communiquer avec Suzanne Larose-Gregory au (514) 397-2360. ◀

*Le projet gagnant de M. Bertrand Racine. Le nouvel ordre au XXIe siècle*



## LA SOCIÉTÉ DU VIEUX-PORT DE MONTREAL DEVOILE SON PLAN D'AMENAGEMENT 1992

"Le Plan d'aménagement 1992 du Vieux-Port de Montréal vient aujourd'hui concrétiser la vocation culturelle, récréative et touristique d'un site exceptionnel qui a toujours été à l'avant-plan de l'histoire et du développement de Montréal." C'est ce qu'a déclaré le vice-président et directeur général de la Société du Vieux-Port de Montréal, M. Pierre Emond, en dévoilant les détails des travaux entrepris dans le secteur Est et le secteur Ouest du Vieux-Port de Montréal.

D'ici la fin de 1992, la Société du Vieux-Port de Montréal aura consacré près de 65 millions \$ de son budget de 100 millions \$ pour l'aménagement de son site. Ce budget a été attribué par le gouvernement fédéral, en septembre 1988, principalement pour les travaux en cours dans les secteurs Est et Ouest.

L'architecte responsable de ce Plan d'aménagement 1992, M. Aurèle Cardinal, précise que "le projet consiste à mettre en scène le lieu, à en affirmer l'identité qui tient en trois traits, c'est-à-dire que le Vieux-Port de Montréal est reconnu à la fois comme un lieu d'histoire et d'appartenance, un port fluvial et maritime et un espace public polyvalent."

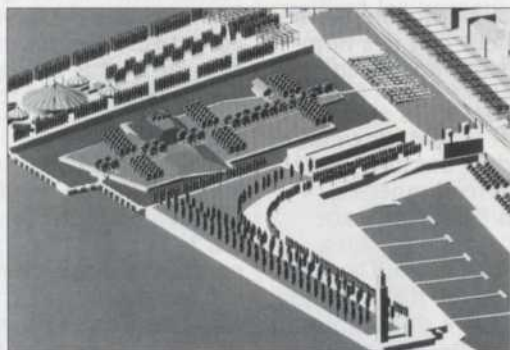
### Le secteur Ouest

À l'embouchure du canal de Lachine, l'objectif de la Société du Vieux-Port est de permettre l'utilisation éventuelle de la totalité du Canal pour la navigation de plaisance.

En ce sens, les interventions d'aménagement portent sur la reconstitution du tracé du canal de Lachine, la mise en valeur d'un maximum d'éléments structuraux

présents en sous-sol, la création de plusieurs lieux de promenade, la reconstruction des portes des écluses et matériaux d'origine, l'aménagement paysager de l'ensemble de l'embouchure du canal de Lachine et la construction des maisons des Eclusiers.

L'excavation du terrain et la restauration des murs d'époque sont déjà en cours et la Société du Vieux-Port de Montréal prévoit la mise en eau des écluses dès le mois d'octobre 1991. Le coût de réalisation des projets pour le secteur Ouest est évalué à près de 30 millions \$.



### Le secteur Est

Face au Marché Bonsecours, le secteur Est du territoire du Vieux-Port s'étend de la Place Jacques-Cartier à la tour de l'Horloge. Les interventions

prévues dans le cadre du Plan d'aménagement 1992 constituent des travaux de grande envergure.

- déblaiement du terrain situé entre les jetés Victoria et Jacques-Cartier;
- création d'un nouveau bassin surélevé (bassin Bonsecours) et d'une île;
- abaissement graduel de l'esplanade;
- aménagement d'un parc sur la jetée Victoria;
- réalisation d'un vaste espace polyvalent sur la jetée Jacques-Cartier, dédié à l'accueil des foules et à la tenue d'événements ponctuels.

La création du nouveau bassin Bonsecours est déjà en cours et sa mise en eau est prévue pour le mois d'avril 1992.

*Les principes d'aménagement*

L'histoire de la Société du Vieux-Port a été marquée par la grande consultation populaire de 1985-1986, sans doute la plus importante jamais tenue à Montréal. Cette consultation aura permis d'identifier clairement les besoins et les attentes des Montréalais et Montréalaises.

Sur cette base, et sous la responsabilité d'une équipe de design, la Société a ensuite défini un Plan directeur d'aménagement dont les grandes lignes ont été tracées selon les principes directeurs de la complémentarité (entre le Vieux-Port et la Ville), de l'accessibilité et du contrôle des aménagements par les pouvoirs publics.

Le territoire du Vieux-Port présente un front de fleuve de près de 2,5 kilomètres et occupe une superficie totale d'environ 2 millions de mètres carrés. Dominé par les hangars et silos des installations portuaires, délimité et symbolisé à l'Est par la tour de l'Horloge, le site du Vieux-Port s'étend, vers l'Ouest, jusqu'à l'autoroute Bonaventure et englobe le parc de la pointe de la Cité du Havre.

*Un objet de fierté*

Aujourd'hui, le Plan d'aménagement 1992, partie intégrante du Plan directeur, se distingue de toutes les autres réalisations de la Société du Vieux-Port de Montréal autant par son envergure que par l'importance de ses investissements.

A cet égard, le vice-président et directeur général de la Société, M. Pierre Emond, a souligné que "les aménagements prévus favoriseront une augmentation rapide du nombre de visiteurs sur le territoire et renforceront la position de Montréal comme pôle d'attraction touristique en Amérique du Nord.

En conclusion de la présentation du Plan d'aménagement 1992 de la Société du Vieux-Port de Montréal, M. Emond a évoqué la fierté qui anime les responsables du projet, "fierté d'offrir à toute la population un site historique aménagé en fonction des attentes et des besoins contemporains, fierté



Secteur ouest, embouchure du canal Lachine



de participer à la préservation et à la mise en valeur d'un patrimoine vivant, dans le respect d'un environnement remarquable, accessible à tous et à toutes." ◀

**LES FUTURS ATELIERS MUNICIPAUX DE MONTREAL:  
LA REVUE AMERICAINE *PROGRESSIVE ARCHITECTURE* ACCORDE  
UNE MENTION AUX CONCEPTEURS DU PROJET**

Le consortium d'architectes, retenu pour réaliser la construction des ateliers municipaux de la Ville de Montréal, a mérité une mention de la prestigieuse revue américaine *Progressive Architecture*. Ce périodique, largement distribué, procédait récemment à la 38e remise annuelle de ses prix. Les lauréats sont les architectes Blouin et associés/ Werleman, Guy,

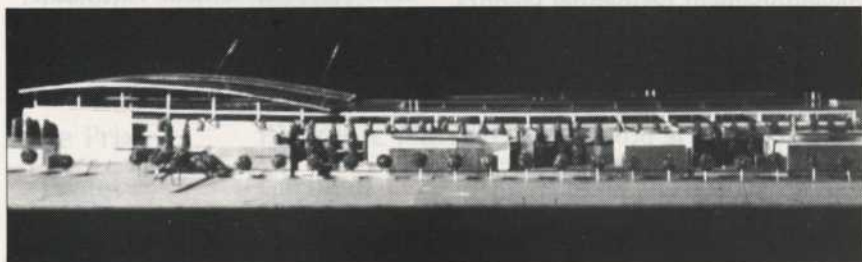
McMahon/ Guy Gérin-Lajoie/ Lemoyne, Lapointe, Magne.

Cette mention est d'autant plus remarquable que 824 projets, provenant des Etats-Unis et du Canada, ont été soumis à la revue. Chacun était classé dans l'une des trois catégories du concours: design urbain, recherche et design architectural. C'est dans cette der-

nière catégorie que le consortium a remporté son prix. L'édifice sera érigé au coût de 31 millions de dollars, sur un terrain situé dans le nord de la ville, en bordure du boulevard Pie-IX, entre les 41e et 46e Rues.

*DEUX PRIX VALENT MIEUX QU'UN*

Cette mention de la revue *Progressive Architecture* constitue en fait un deuxième hommage aux travaux du consortium d'architectes. En février 1990, la Ville de Montréal invitait les membres de l'Ordre des architectes du Québec à participer au concours de sélection des architectes qui seraient appelés à produire les plans des ateliers municipaux. Sur les 20 offres de service soumises par des grou-



pes d'architectes, cinq ont été retenues pour participer au concours d'architecture proprement dit. C'est finalement le consortium Blouin et associés/ Werlemanm, Guy, McMahon/ Guy Gérin-Lajoie/ Lemoyne, Lapointe, Magne qui a été déclaré grand gagnant. La mention américaine apporte une sanction importante à la qualité de leurs travaux et confirme le choix judicieux de la Ville.

Les jurés, tant américains, que montréalais, ont souligné les efforts d'intégration des éléments quasi industriels du projet et de son caractère civique. Les difficultés étaient évidentes en raison de la nature même du défi architectural. Il s'agissait d'implanter un projet industriel sur un terrain contraignant, en marge d'un tissu urbain lâche, et séparé de lui par une voie de circulation à haut débit...

Loin de dénaturer son environnement par le gigantisme de ses installations, le projet, une fois réalisé, constituera un atout des plus positifs pour le quartier. Sur un plan plus opérationnel, il se démarque par sa fonctionnalité et sa flexibilité. De fait, ce concept possède des caractéristiques architecturales, notamment de charpente, qui permettront, le cas échéant, diverses organisations et même une éventuelle expansion.

La Ville de Montréal tient à féliciter le consortium d'architectes Blouin et associés/ Werleman, Guy, McMahon/ Guy Gérin-Lajoie/ Lemoyne, Lapointe, Magne pour cette mention. La consécration de leur travail constitue non seulement une reconnaissance de ce qui se fait chez nous, mais souligne également la qualité des installations dont la Ville entend se doter. ◀

## POUR INCITER LES GENS A HABITER MONTRÉAL ET A Y INVESTIR: LA VILLE DE MONTRÉAL LANCE UN NOUVEAU PROGRAMME DE DEVELOPPEMENT RESIDENTIEL

La Ville de Montréal met sur pied un programme de développement résidentiel dont l'objectif est de stimuler la construction de logements de qualité sur son territoire afin d'y accroître les possibilités d'accéder à la propriété. C'est ce qu'a annoncé aujourd'hui, monsieur John Gardiner, vice-président du Comité exécutif de la Ville de Montréal et responsable du développement économique et de l'habitation, lors de l'ouverture du salon d'Expo Habitat.

Ce nouveau programme permettra, dès 1991, la construction de 1 000 logements, et de 5 000 logements d'ici cinq ans. La Ville de Montréal entend ainsi céder au secteur privé des terrains de sa réserve foncière afin de permettre la construction d'habitation de qualité et financièrement accessibles à des clientèles variées. Les types de logements visés sont l'unifamilial, le duplex, le triplex et le multifamilial.

Selon monsieur Gardiner, "l'Administration municipale indique clairement sa volonté d'inciter les gens à habiter Montréal et à y investir. Cette nouvelle mesure viendra donc soutenir le développement résidentiel et favoriser l'accès à la propriété d'un plus grand nombre de ménages désireux de profiter des nombreux avantages qu'offre la vie à Montréal, tels que la proximité des lieux de travail et d'enseignement, des services de santé, des activités culturelles et récréatives.

Il a précisé que ce programme de développement résidentiel viendra s'ajouter aux autres programmes mis de l'avant par la Ville de Montréal pour permettre à plus de ménages de devenir propriétaires. Rappelons que le programme crédit-proprio, créé en 1990, offre à tout acheteur d'une première maison neuve un crédit de taxes de 5 000 \$. "Ce programme, estime M.

Gardiner, a donné des résultats tangibles. Les mises en chantier ont augmenté de 13 % à Montréal comparativement à une baisse de 26 % dans le reste de l'île. Par ailleurs, ce programme a été amélioré. Un plus grand nombre de logements de qualité pourra dorénavant répondre aux nouveaux critères fixés par la Ville de Montréal. Dans le même sens, on exclut la TPS du calcul de la valeur de la propriété. Cela aura pour conséquence de permettre à un nombre plus important de jeunes ménages, entre autres, d'accéder plus facilement à la propriété."

### Le programme

La Ville de Montréal offrira des terrains par voie d'appel de propositions. Les entrepreneurs et les concepteurs seront alors invités à proposer des projets de qualité, bien intégrés au milieu tant par leurs caractéristiques architecturales que par leurs aspects fonctionnels.

Les terrains seront cédés au meilleur proposant en fonction des critères de sélection qui seront déterminés et connus à l'avance. Les prix et les conditions de vente seront avantageux et permettront de produire du logement répondant aux attentes de clientèles variées, plus particulièrement des jeunes ménages.

La Ville de Montréal compte réaliser 25 % de la construction résidentielle prévue par ce nouveau programme dans l'arrondissement prévu par ce nouveau programme dans l'arrondissement Ville-Marie, plus de 35 % dans celui de Rivière-des-Prairies/Pointe-aux-Trembles, et le reste dans les autres arrondissements. ◀

# GAGNANTS DU 12<sup>E</sup> CONCOURS D'AMÉNAGEMENT PAYSAGER ORGANISÉ PAR L'APQ



Le 13 au 15 février avait lieu au Manoir Richelieu le dévoilement des gagnants du 12<sup>e</sup> Concours d'aménagement paysager organisé par l'Association Paysage Québec.

Le jury était composé de: Monsieur Pierre Valiquette, président, Association des Architectes Paysagistes du Québec; Monsieur Pierre Beauchamp, président, Fédération des Sociétés d'Horticulture et

d'Ecologie du Québec; Monsieur Jean Grégoire, président, Regroupement des Entrepreneurs Paysagistes Certifiés de l'Association Paysage Québec.

Les critères d'évaluation étaient les suivants:

Plan-10;

Originalité-15;

Agencement et équilibre des différentes composantes de l'aménagement- 5;

Intégration de l'aménagement paysager au style de la bâtisse;

Intégration de l'aménagement au paysage environnant- 5;

Matériaux inertes-25 (choix des matériaux utilisés, qualité des matériaux choisis, état de ces matériaux, souci pour les détails de construction, respect des normes);

Matériaux vivants-25 (qualité, choix des plantes, état des plantes, utilisation, respect des normes);

Appréciation personnelle du juge- 5.

Voici donc la liste des entreprises gagnantes:

## Nouveaux participants:

### **CATÉGORIE: RÉSIDENIELLE FAÇADE 0 - 15000\$**

1er prix: Pépinière Plantarium 2000

Projet: Latulipe

Concepteur: Robert Olis

### **CATÉGORIE: RÉSIDENIELLE COUR- ARRIÈRE 0 - 15000\$**

1er prix: Arts et Jardins

Projet: Fortier - Pesant

Concepteur: Marie-Andrée Fortier

2e prix: Design complet

Projet: Richard

Concepteur: Milan Havlin

3e Prix: Pépinière Marcel

Projet: Garneau

Concepteur: Marcel Noel

### **CATÉGORIE: RÉSIDENIELLE FAÇADE 0 - 15000\$**

1er prix: Motoculture Moderne inc.

Projet: Jinchereau

Concepteur: Aline Gravel et Le Regard Vert inc.

2e prix: Les Paysages Rodier inc.

Projet: Jacques Desmarais

Concepteur: Mireille Dion Rodier

### **CATÉGORIE: RÉSIDENIELLE FAÇADE 15000 - 30000\$**

1er prix: Christian Proulx Paysagiste

Projet: Geoffroy

Concepteur: Christian Proulx



Catégorie: Résidentielle terrain-complet 15000-30000\$  
1er prix: Les Embellissements Paysagers Laval

2e prix: Les Embellissements  
Paysagers Laval  
Projet: Lavallée  
Concepteur: Werner Nydegger,  
Michelle Lafontaine

**CATÉGORIE: COUR ARRIÈRE  
0 - 15000\$**

1er prix: Johanne Berthiaume enr.  
Projet: Barette  
Concepteur: Johanne Berthiaume  
2e prix: Les Embellissements  
Paysagers Laval enr.  
Projet: Graton  
Concepteur: Pierre Desrochers

**CATÉGORIE: COUR ARRIÈRE  
15000 - 30000\$**

1er prix: Centre du Jardin Dion  
Projet: Léveillée  
Concepteur: Johanne Berthiaume  
2e prix: Les Créations Paysagers  
Genest  
Projet: Merette  
Concepteur: Claude Genest



Catégorie: Résidentielle terrain-complet 30 000\$ et plus  
1er prix: Les Embellissements Paysagers Laval

3e prix: Design complet  
Projet: Giantonio  
Concepteur: Milan Havlin

**CATÉGORIE: RÉSIDENTIELLE TERRAIN-  
COMPLET 15000 - 30000**

1er prix: Les Embellissements  
Paysagers Laval  
Projet: Brunies - Ménard  
Concepteur: Pierre Desrochers  
2e prix: Roux Paysagiste 2000 inc.  
Projet: Cantin  
Concepteur: Réal Drolet

**CATÉGORIE: RÉSIDENTIELLE TERRAIN-  
COMPLET  
30000 ET PLUS**

1er prix: Les Embellissements  
Paysagers Laval  
Projet: Cabanes  
Concepteur: Werner Nydegger, Jacques  
de la Chevrotière  
2e prix: Centre du jardin Dion  
Projet: Boisvert  
Concepteur: Johanne Berthiaume

**Veillez écrire les détails en lettres moulées  
ou utiliser l'étiquette de la couverture.**

Nom \_\_\_\_\_

Fonction./poste \_\_\_\_\_

Nom de la compagnie \_\_\_\_\_

Adresse \_\_\_\_\_

Ville \_\_\_\_\_ Prov. \_\_\_\_\_

Code postal \_\_\_\_\_ Date \_\_\_\_\_

Signature \_\_\_\_\_

(doit être signée pour être valide)

## SERVICE-LECTEUR NUMÉROS

1	20	39	58	77	96	115	134	153	172
2	21	40	59	78	97	116	135	154	173
3	22	41	60	79	98	117	136	155	174
4	23	42	61	80	99	118	137	156	175
5	24	43	62	81	100	119	138	157	176
6	25	44	63	82	101	120	139	158	177
7	26	45	64	83	102	121	140	159	178
8	27	46	65	84	103	122	141	160	179
9	28	47	66	85	104	123	142	161	180
10	29	48	67	86	105	124	143	162	181
11	30	49	68	87	106	125	144	163	182
12	31	50	69	88	107	126	145	164	183
13	32	51	70	89	108	127	146	165	184
14	33	52	71	90	109	128	147	166	185
15	34	53	72	91	110	129	148	167	186
16	35	54	73	92	111	130	149	168	187
17	36	55	74	93	112	131	150	169	188
18	37	56	75	94	113	132	151	170	189
19	38	57	76	95	114	133	152	171	190

### Spécialité

Unifamiliales

Appartements et Condominiums

Immeubles à bureau

Centres commerciaux

Immeubles institutionnels

Immeubles industriels

**Afin de nous permettre de répondre aux exigences de l'Office de vérification de la diffusion, veuillez indiquer la nature de votre entreprise:**

Architecte  Constructeur  Promoteur immobilier

Propriétaire/Directeur  Ingénieurs-conseils  Investisseur/Prêteur  Délégué  
gouvernemental en construction  Entrepreneur général  Sous-entrepreneur

Service immobilier, de la construction ou de la planification d'une firme  
commerciale ou industrielle

Autres(spécifier) \_\_\_\_\_

**Affranchir  
suffisamment**

**ARCHITECTURE  
CONCEPT**

C.P. 1010  
Victoriaville, QC  
Canada  
G6P 8Y1

Pour s'abonner à la revue Architecture Concept, remplir ce coupon  
et le poster à:

**Architecture Concept**  
**C.P. 1010**  
**Victoriaville QC**  
**Canada**  
**G6P 8Y1**

Nom \_\_\_\_\_ Fonction/poste \_\_\_\_\_

Nom de la compagnie \_\_\_\_\_

Adresse \_\_\_\_\_

Ville \_\_\_\_\_ Province \_\_\_\_\_ Code postal \_\_\_\_\_

S.V.P., envoyez-moi la facture

1 an 32\$

Signature \_\_\_\_\_ Date \_\_\_\_\_

(doit être signée pour être valide)

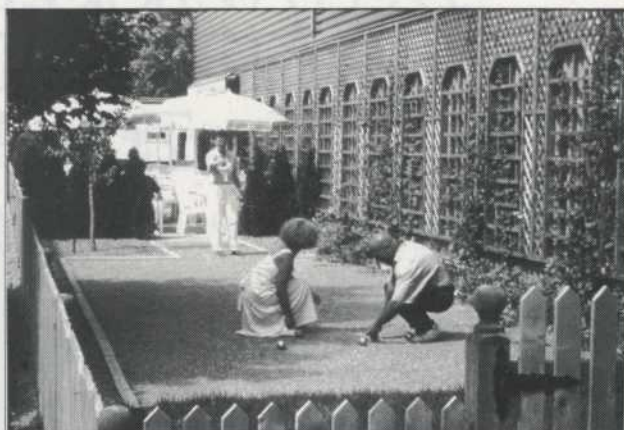
**Affranchir  
suffisamment**

**ARCHITECTURE  
CONCEPT**

C.P. 1010  
Victoriaville, QC  
Canada  
G6P 8Y1



Catégorie: Commerciale-industrielle-institutionnelle  
0 - 50000\$. 1er prix: Centre du jardin Dion



Catégorie: Commerciale-industrielle-institutionnelle  
0 - 50000\$. 3e prix: Les Paysages Rodier

**CATÉGORIE: COMMERCIALE-INDUSTRIELLE-INSTITUTIONNELLE  
0 - 50000\$**

1er prix: Centre du jardin Dion  
Projet: Parc Equestre Blainville  
Concepteur: Berthiaume et Beauregard ass.

2e prix: W.H. Perron  
Projet: Duken  
Concepteur: W.H. Perron M.C. Mencik

3e prix: Les Paysages Rodier  
Projet: La Niçoise  
Concepteur: Francine Rodier

**CATÉGORIE: ECLAIRAGE 0 - 5000**

1er prix: Clément Pagé éclairage et aménagement  
Projet: Voyer  
Concepteur: Clément Pagé

2e prix: Roux Paysagiste 2000 inc.  
Projet: Dionne  
Concepteur: Roux Paysagiste 2000  
Distribution Y. Ferland

**PRIX MILAN HAVLIN:**

(Le projet le plus apprécié du Jury)  
Centre du jardin Dion

**Résidentielle Cour arrière  
15000 - 30000\$**

Projet: Léveillée  
Concepteur: Johanne Berthiaume

**PRIX DU REVE RÉALISABLE:**

("Réaliser son rêve" ... Prix décerné par Les Editions Le Nordais pour le projet correspondant le mieux à cette idée.)

**Résidentielle cour arrière  
15000 - 30000\$**

Centre du jardin Dion  
Projet: Léveillée  
Concepteur: Johanne Berthiaume ◀

## LA PEINTURE TEXTURÉE ZOLATONE

Par: **Claude Briand**  
de **Michel Thériault, ingénieur**



es architectes et designers peuvent aujourd'hui se réjouir avec l'arrivée de la peinture texturée Zolatone. En effet, les professionnels peuvent maintenant concevoir des intérieurs élégants et spectaculaires grâce à cette peinture haut de gamme. Zolatone redéfinit la façon de percevoir la couleur, car elle réinvente la méthode d'application de la peinture. En effet, cette peinture qui est à base de terpolymer comprend des particules de plastique en suspension, pigmentées de couleurs diverses. Cette peinture est appliquée au fusil en trois (3) ou quatre (4) opérations.

Zolatone s'applique sur des surfaces comme le placoplâtre, le plâtre, le bois, le métal, le stucco, le béton, l'aluminium, la céramique et, enfin, le vinyle. Elle est résistante aux tâches ainsi qu'aux produits chimiques domestiques.

Les avantages de la peinture Zolatone sont les suivants:

- La durée de vie d'un mur peinturé avec Zolatone sera de 10 ans alors qu'une peinture conventionnelle durera 2 ou 3 ans et que les finis vinyles dureront 6 à 7 ans. Au cours de ces 10 années, Zolatone ne changera pas de couleur. Donc, s'il s'avérait nécessaire de faire une retouche sur un mur, un utilisateur pourrait prendre la peinture Zolatone et faire ces retouches sans que l'on puisse y voir de différence avec la peinture appliquée auparavant.

- Zolatone coûte moins cher à installer que la tapisserie. La beauté, l'utilité et la performance sont les critères qui amènent les professionnels à spécifier cette peinture. En effet, le choix impressionnant de textures et la pos-



sibilité de créer des couleurs uniques amènent les concepteurs à utiliser Zolatone. De plus, les économies réalisées sur une période de 10 ans sont particulièrement impressionnantes.

L'application de la peinture se fait de la façon suivante:

- Le peintre procédera au départ à l'inspection de toutes les surfaces afin de s'assurer que les surfaces sont lisses et sans poussière. Il devra couvrir toute les surfaces qui ne doivent pas être couvertes de peinture.

- Le peintre appliquera ensuite une couche d'apprêt qui sera spécifique à la surface à peindre. En effet, Zolatone possède plusieurs types de peinture d'apprêt comme le Zo-Dri-Wall pour le placoplâtre et le Zo-Ferro-Primer 91 pour les métaux ferreux.

- Le peintre appliquera ensuite une couche de Zolatone 43 qui est la première couche de peinture texturée. Le peintre s'assurera que la pression permette à la peinture de se mélanger complètement, donnant une couleur unique pour l'ensemble du mur. Ensuite, le peintre changera la pression de sa bonbonne afin de permettre aux bulles de plastique d'éclater et de créer ainsi la texture souhaitée.

Si le concepteur désire un fini encore

plus résistant, une dernière couche de ZO-Pol Epoxy pourra être appliquée.

La peinture Zolatone est la seule peinture texturée qui rencontre la classe A de protection contre le feu avec un facteur de dégagement de fumée de zéro. De plus, Zolatone se prête bien aux bâtiments nécessitant des surfaces anti-bactéries telles que les blocs opératoires et les salles de préparation d'aliments.

La gamme de peinture Zolatone comprend également le Zolatone 38 pour l'extérieur et le Zolatone 40 pour usage industriel. De plus, les chimistes de la compagnie Zolatone ont récemment développé le Zo-Elastomer et le Zolatone Glaze.

Le Zo-Elastomer permet de sceller toutes les surfaces fissurées grâce à sa composition qui contient 70 % plus de résine. Le Zo-Elastomer est très élastique et flexible et il ne craquera pas. Il est également beaucoup plus épais que le Zolatone régulier.

Quant aux Zolatone Glaze, ce fini vient couvrir le Zolatone régulier et donnera un aspect lustré tel que celui qui donne une pierre précieuse. Le Glaze est clair et transparent à l'application. Un mur peinturé de Zolatone avec fini Glaze changera de couleur selon l'angle d'observation.

La peinture Zolatone convient à différents types d'environnement comme les restaurants, salles de montre, bars, hôpitaux, hôtels et bureaux.

Les professionnels qui désirent obtenir plus d'informations sur ce sujet peuvent communiquer à Montréal au 766-0390 et à Québec au 623-6137. ◀

# PRINCIPES À CONNAITRE EN ASSURANCE

Par: *Danye Daigle, Bachelière en droit*  
*Étude légale Moisan, Bellavance, Aubert, Gagné et associés, Arthabaska*



Les assurances font partie de notre quotidien depuis plusieurs années mais connaît-on véritablement ce à quoi on a droit et surtout à quoi on

s'oblige en contractant avec un assureur?

Le rôle premier de l'assurance est de nous donner une certaine sécurité. Elle nous permet d'avoir un certain niveau de vie sans avoir peur d'être obligé d'y renoncer d'un jour à l'autre. L'assurance n'a pas pour but d'enrichir quelqu'un, elle vise plutôt à indemniser l'assuré en cas de sinistre ou perte d'un être cher.

Il y a différentes catégories d'assurance. Elle se divise d'abord en assurance maritime et assurance terrestre. Dans cette dernière, on retrouve les assurances privées et les assurances sociales comme par exemple l'assurance-chômage, l'assurance-automobile. Dans les assurances privées, il y a l'assurance de personne qui peut être individuelle ou collective. Il y a 3 subdivisions à cette catégorie: l'assurance-vie, l'assurance-accident et l'assurance-maladie. Dans l'assurance privée, il y a aussi l'assurance de dommages: cette dernière s'attache au patrimoine. On y retrouve l'assurance de chose et l'assurance responsabilité. Ceci résume les différentes divisions et subdivisions à l'intérieur du monde des assurances.

Avant de s'attarder sur les principes importants à connaître dans le droit des assurances, il est primordial de savoir que le législateur a rendu d'ordre public plusieurs dispositions relativement à ce domaine. Lorsque les dispositions législatives sont



d'ordre public, cela signifie que nul ne peut y déroger sauf lorsque c'est pour en donner plus que prescrit.

Le document qui constate le contrat d'assurance se nomme "la police". Tout doit être contenu dans ce document. Le contrat entre l'assuré et l'assureur, c'est ce qui est prévu dans la police que l'assuré a entre ses mains. Certaines modifications peuvent être apportées au contrat au moyen d'un avenant. Toutefois lorsqu'il s'agit d'une réduction des engagements de l'assureur, il n'a d'effet que si le preneur y consent par écrit.

En assurance de personne, lorsqu'un assureur désire invoquer certaines exclusions ou clauses de réduction de garantie, celles-ci doivent avoir été clairement signalées au contrat sous un titre approprié tel que: "Exclusion et réduction de garantie".

Il peut arriver qu'il y ait divergence entre la proposition de l'assuré, c'est-à-dire ce à quoi il voulait s'engager et la police émise par l'assureur. Dans un tel cas, c'est la proposition de l'assuré qui prime.

Lorsqu'il y a un litige entre l'interprétation que chacune des parties donnent au contrat, les tribunaux dans les cas où ils ont

été appelés à trancher, on recherche dans la mesure du possible l'intention des parties. Une méthode pour y arriver consiste à vérifier l'attente raisonnable de l'assuré.

Dans un jugement rendu par la Cour Suprême du Canada en 1979, jugement important en ce qui a trait au principe de l'attente raisonnable, on a décidé que normalement un renouvellement de contrat constitue un nouveau contrat mais, tout dépendant de l'attente raisonnable de l'assuré. Si pour lui, il s'agit d'une simple prolongation de contrat, le tribunal a décidé qu'il en serait ainsi. Cet arrêt de jurisprudence s'applique depuis au Québec.

Ceci résume les propos dont nous voulions traiter dans cet article. Dans le prochain, il sera question de ce qui doit être déclaré à l'assureur lors de la conclusion du contrat d'assurance, de ce qui doit être fait lorsqu'il y a aggravation du risque et certains autres petits points importants à connaître et qui sont trop souvent négligés. ◀



**Utilisez notre  
service au lecteur  
pour plus  
d'informations  
sur les  
nouveaux produits  
présentés dans  
ARCHITECTURE  
CONCEPT**

## LE STYLE NÉO-QUEEN ANNE DANS L'ARCHITECTURE AU CANADA

Le Groupe Communication Canada - Édition, en collaboration avec Environnement Canada, Service des parcs, est heureux d'annoncer la parution du volume intitulé **Le style néo-Queen Anne dans l'architecture au Canada**.

Cette publication décrit les origines du style néo-Queen Anne et relate les efforts des architectes canadiens pour l'adapter à un milieu nouveau et souvent hostile. Ce style coloré fait son apparition au Canada au tournant des années 1870 et reste en vogue jusqu'au début de la première guerre mondiale. Son influence se fait sentir partout au pays, surtout dans l'architecture des maisons privées. Il se caractérise par des structures asymétriques dotées de divers éléments en saillie tels que des tours, des baies, des porches, des ailes, des lucarnes, des vérandas, des frontons sculptés, des pignons et

des cheminées décoratives. Il sert de toile de fond à un mode de vie axé sur le confort et un luxe de bon goût.

L'ouvrage inclut 136 photographies et illustrations de maisons et édifices répertoriés partout au Canada, de même qu'aux États-Unis et en Angleterre. Chacune est accompagnée d'une fiche descriptive mentionnant en outre l'adresse, l'année de construction, le nom de l'architecte et le type de matériaux utilisés. Aujourd'hui, près du quart de ces édifices ont été démolis, mais ceux qui subsistent témoignent de cette période importante de l'histoire de l'architecture canadienne.

Glossaire des termes techniques, notes, sources des légendes et bibliographie.

**Le style néo-Queen Anne dans l'architecture au Canada**, est une publication de 307 pages, qui

porte le # de catalogue R61-2/9-49F et qui se vend 19,95 \$ l'unité.

Elle peut être consultée dans les bibliothèques publiques et éducatives canadiennes inscrites au Programme du service de dépôt du GCC-E. Il est également possible d'obtenir des exemplaires dans les librairies associées au GCC-E, par l'entremise de votre libraire habituel ou en les commandant directement au Groupe Communication Canada - Édition, Ottawa, Canada, K1A 0S9.

Pour renseignements:  
Vida Roche  
Relations avec les médias  
45, boul. Sacré-Coeur  
Pièce A-2403  
Hull, Québec  
K1A 0S9

## LE STYLE NÉO-QUEEN ANNE

dans l'architecture au Canada



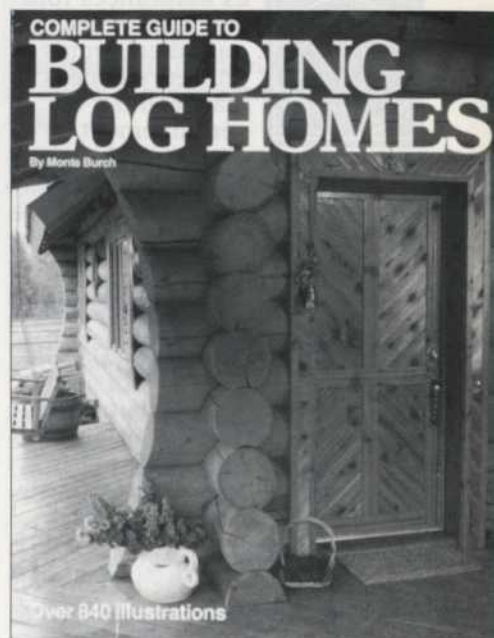
LESLIE MAITLAND

Environnement Canada / Environment Canada  
Service des parcs / Parks Service

## COMPLETE GUIDE TO BUILDING LOG HOMES

Publié en 1990 par Sterling Publishing Company Inc.

387, Park Avenue South, New York, N.Y. 10016 ◀



**N'oubliez pas de renouveler votre abonnement à ARCHITECTURE CONCEPT pour seulement 34,25 \$**

## AUTODESK À L'AIRE DE LA TROISIEME DIMENSION

Par Fabien Côté  
Support technique MKS Informatique Inc.



La vie sans la troisième dimension serait littéralement plate!", selon un vieil adage. Pensée pas très profonde, justement. Surtout

que de nos jours, beaucoup de bureaux d'architectes n'utilisent un logiciel de dessin que pour réaliser des plans bidimensionnels. Ceci pour plusieurs raisons: 1. créer sur ordinateur un plan en isométrie, une perspective ou un rendu serait trop long et fort complexe; 2. l'équipement requis pour imprimer un rendu est beaucoup trop coûteux, compte tenu des bénéfices qu'on peut en retirer; 3. la rentabilité d'un bureau d'architectes se mesure en bonne partie par sa productivité. Pourquoi ralentir le rythme de production en créant des dessins 3D, alors qu'on a besoin de 2D seulement?

Cette vision du dessin assisté par ordinateur est largement répandue. Elle a longtemps eu pour cause les possibilités limitées qu'offraient les équipements et logiciels micro-informatiques. La sagesse de ne travailler qu'en 2D aura eu au moins un aspect bénéfique: les architectes et techniciens en architecture, particulièrement, maîtrisent aujourd'hui très bien cet aspect du DAO. La productivité et la rentabilité en sont nettement améliorées.

Bon. Nous avons donc les fondements d'un travail efficace. Qu'est-ce qu'on fait maintenant? Ou plutôt, qu'est-ce qu'on veut faire?

Pour le géant AutoDESK,

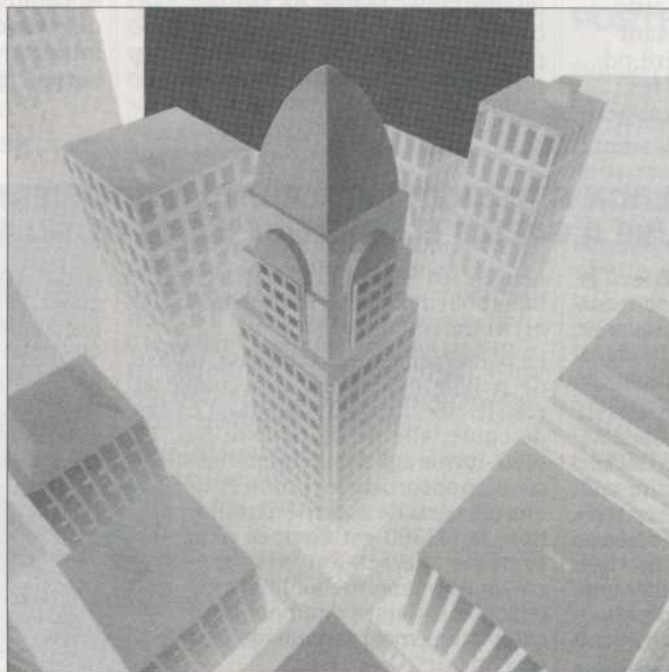


créateur d'AutoCAD, la réponse est claire: du rendu. Et avec la version 2.0 d'AutoShade et un nouveau logiciel, 3D-Studio, l'architecte dispose maintenant d'outils simples et de très haut calibre pour donner du relief à ses créations.

AutoCAD permet déjà de créer les entités directement en 3D. Il s'agit simplement d'indiquer la valeur de

la coordonnée en Z en même temps que celles en X et en Y. Cette information, même si elle paraît bien mince, n'en constitue pas moins la base de possibilités spectaculaires. Un plan ainsi créé peut dès lors être affiché en 3D, ce qui, entre autres, facilite grandement les études volumétriques. Il faut aussi noter que la version II d'AutoCAD comporte un véritable modélisateur tridimensionnel, très puissant.

AutoShade 2.0 permet ensuite d'assigner des couleurs aux surfaces créées ("shading"). La nouvelle version est aussi facile à utiliser que la précédente. La qualité du résultat est par contre grandement améliorée, grâce à des options telles que "Quick Shade" et "Smooth Shading" qui permettent d'afficher des surfaces cylindriques plus régulières.



Le "shading" est la façon la plus simple et la plus rapide de réaliser un rendu. Pour les architectes qui préfèrent les dessins plus réalistes, AutoDesk a créé une version d'AutoShade comprenant l'interface Renderman (AutoShade + Renderman). Cette interface permet d'assigner des textures prédéfinies (il en existe plusieurs dizaines) aux surfaces du dessin. Elle offre aussi l'avantage d'utiliser des projecteurs et des puits de lumière, et de créer des ombres. Le résultat de ces opérations est un rendu de qualité très impressionnante. L'utilisateur pourra en faire la présentation en utilisant une bonne vieille méthode, toujours aussi efficace,

et peu coûteuse: photographier l'écran en utilisant une caméra 35mm.

AutoShade, donc, est une excellente solution, quand il s'agit de présenter avec un maximum de réalisme les points forts d'un bâtiment.

Pour ceux et celles qui sont prêts à investir un peu plus de temps pour différencier l'image de leur entreprise, AutoDESK a créé 3D-Studio. 3D-Studio est un logiciel complet de dessin en 2D et en 3D, qui permet d'obtenir la même qualité de rendus qu'AutoShade. Il comporte cependant un avantage majeur: l'animation.

Quatre étapes suffisent: la première consiste à définir en deux dimensions, ou les importer d'AutoCAD; le "3D-Lofter" produit ensuite le volume désiré selon les coordonnées qui ont été assignées aux objets. Il peut aussi, à partir de différents points en vue, générer par induction la forme finale qu'aura l'objet; à l'étape suivante, on définit la couleur de l'objet, sa texture, sa transparence, son indice de réfraction, etc.; finalement, on procède à l'animation. Cette opération est très simple à réaliser: on peut par exemple engendrer une suite d'images automatiquement, en ne définissant que la première et la dernière position de l'objet. Les objets, les projecteurs, les points de vue peu-

vent être mûs de façon différente simultanément. On peut créer des "traveling" et des "panoramiques" simplement en traçant la route que l'observateur devra parcourir.

Le résultat est une animation d'objets quasi-réels, et dont le mouvement semble parfaitement continu (ce qui est rare sur plateforme de type PC).

3D-Studio, tout comme AutoShade, poursuit un triple mandat: 1. permettre la création de rendus de très haute qualité sans nécessiter un investissement majeur dans des équipements spécialisés; 2. permettre un apprentissage suffisamment aisé pour encourager les utilisateurs; 3. l'objectif ultime est d'intégrer au sein même de l'entreprise un outil dont l'impact sur la rentabilité devient de plus en plus important.

On peut percevoir le dessin en 3D comme le prolongement logique du 2D. Du point de vue de la technologie informatique, c'est tout-à-fait vrai. Mais dans l'optique des dirigeants d'un bureau d'architectes, la décision se situe à des niveaux totalement différents. Le 2D améliore la productivité des dessinateurs. Ses bénéfices peuvent être évalués rapidement, et sont quantifiables (gains de temps). Les bénéfices du 3D se font sentir à plus long terme, et sont difficiles à mesurer.

"Quel sera en effet l'impact d'une maquette animée, représentant un édifice, que le client pourra visiter avant même sa réalisation?" L'effet portera évidemment sur l'image professionnelle. Un choix, donc, hautement stratégique, qui engage à plus long terme la rentabilité et même la viabilité de l'entreprise. (La récession actuelle nous apprend assez l'importance de la diversification. Les firmes spécialisées étant plus dépendantes du contexte économique, un portefeuille d'activités variées assure dans bien des cas une meilleure stabilité. Mais cette diversion s'accompagne inévitablement d'une augmentation de la concurrence et, par ricochet, d'un besoin accru de différencier l'image de son entreprise).

C'est sur cette voie incontournable que sont lancés AutoShade et 3D-Studio. En faisant l'annonce, AutoDesk, leader du marché de la DAO/CAO, répond enfin aux enjeux stratégiques des années 90: l'exploitation des possibilités du 3D. Maintenant, le rendu professionnel est accessible à tous. Maintenant, l'animation n'est plus l'affaire de spécialistes qui ont investi une fortune pour acquérir des "îlots" informatiques. Le rendu et l'animation commencent déjà à devenir des chevaux de bataille importants, en particulier dans le secteur de l'architecture. ◀

## BLACK & DECKER INTRODUIT LA PREMIERE TONDEUSE A GAZON ELECTRIQUE SANS FIL AU MONDE

Black & Decker Canada Inc. a conçu la première tondeuse à gazon électrique sans fil au monde et compte procéder sous peu à des tests de marché dans plusieurs grandes villes canadiennes.

La tondeuse à gazon électrique sans fil M3300, entièrement conçue au Canada, sera construite à l'usine Black & Decker située à Brockville, en Ontario, qui desservira l'ensemble du marché nord-américain. Il est à noter que plusieurs des composantes du nouveau produit ont remporté le *Design Engineering Award 1991* décerné par le magazine spécialisé Popular Mechanics.

La tondeuse à gazon pourra être pleinement rechargée en moins de 20

heures. Un voyant lumineux vert s'allume pour indiquer à l'utilisateur qu'elle est entièrement rechargée.

La plate-forme de la tondeuse, à base de polypropylène, est anti-rouille et résiste aux chocs à tel point qu'en cas de chute, elle ne se cabosse pas. La plate-forme agit aussi comme un silencieux en absorbant les bruits. Pour une plus grande sécurité d'utilisation, la M3300 est équipée d'un système d'arrêt automatique. Lorsque la manette d'allumage est relâchée, les lames s'immobilisent automatiquement en moins de trois secondes.

Le sac externe qui recueille le ga-

zou coupé est placé de façon à ne pas gêner la coupe en détail du gazon à proximité des murs, buissons, et autres obstacles.

Le modèle M3300 est doté d'un système d'ajustement de la hauteur de la poignée afin de l'utiliser confortablement quelque soit sa taille. La poignée en

mousse est confortable et ne glisse pas, ce qui facilite les mouvements de balayage. La touche unique d'ajustement de la hauteur règle simultanément les quatre roues à la hauteur désirée.

Service au lecteur #50



# CARNET

## NOUVEAU SYSTEME D'IRRIGATION DISTRIBUE EXCLUSIVEMENT PAR GROUPE HUMIDI-SOL INC.

Groupe Humidi-Sol Inc. vous présente le nouveau système d'irrigation souterrain révolutionnaire Leaky Pipe.

Voici enfin une technologie révolutionnaire d'irrigation souterraine pour terrains agricoles, de golf, industriels, commerciaux, parcs récréatifs, institutionnels et résidentiels.

Pourquoi utiliser l'arrosage hors-terre quand vous pouvez jouir d'un réseau d'irrigation souterraine nourrissant vos pelouses directement à la zone des racines.

Durant la période de stress causée par le manque d'humidité dans le sol, une plante concentre ses efforts à la survie et non à la croissance.

Enfoui à des profondeurs variant entre 4 et 24 pouces. Agissant telle une membrane naturelle (similaire aux pores de la peau du corps humain) suintant à travers toute sa longueur. L'eau passe incessamment à travers les parois de la membrane disposée en sentiers labyrinthiques de canaux élastiques prévenant l'intrusion des sables et racines. Puis, le sol absorbe

l'eau oxygénée et les nutriments, telle une mèche, les diffusant directement aux racines des végétaux où ils sont nécessaires.

Il en résulte des végétaux en meilleure santé pouvant résister aux insectes, maladies et à la propagation des mauvaises herbes accapareuses. L'installation du système d'alimentation rend les nutriments accessibles à l'absorption. De plus, les racines sont attirées plus profondément dans le sol, rendant les végétaux plus forts et plus résistants aux vents et intempéries. Le réseau, entièrement souterrain, élimine l'utilisation d'appareil d'arrosage sortant dangereusement de terre, sujet au mal fonctionnement, au bris, coupure par la tondeuse.

Éliminant l'évaporation et le ruissellement l'économie d'eau devient considérable.

La nuisance causée par le bruit d'arrosoirs hors terre ainsi que les excès d'arrosage sont éliminés.

La mise en terre du "LEAKY PIPE" se fait avec une "CHARRUE A CISEAUX" cau-

sant un minimum de dommage au gazon existant. Les tuyaux demeurent sous terre en permanence et ne sont pas affectés par le gel.

- Fabriqué en partant de pneus d'auto recyclés.
- L'approvisionnement constante en eau, oxygène et matières organiques, crée une ambiance de croissance idéale.
- Élimine l'évaporation et ruissellement, épargne l'eau.
- Élimine les coûts d'entretien.
- Élimine l'usage des produits d'entretien toxiques, dangereux et onéreux.

N.B.: Agence exclusive disponible à travers le Québec.

Pour de plus amples renseignements n'hésitez pas nous consulter.

Groupe Humidi-Sol Inc.  
C.P.13, Victoriaville (Québec) G6P 6S4  
Tél.: 1-800-567-7581  
Fax.: 1-819-758-8812

Jacques Tardif ou Pierre Langlois  
Représentant Montréal-Métropolitain:  
Réjean Deguisse, Tél.: 1-514-257-0289  
Service au lecteur #40

## FLEXWATT DE OUELLET CANADA

Ouellet Canada Inc. distributeur exclusif des produits de chauffage électrique par rayonnement "FLEXWATT" pour la province de Québec ainsi que les Maritimes.

TOUS LES AVANTAGES DE L'ELECTRICITE SANS LES INCONVENIENTS!

*Une maison rayonnante comme le soleil!*



La chaleur radiante est une manière moderne, efficace et rentable pour se chauffer. Elle se comporte comme la chaleur radiante du soleil allant directement de la source à l'objet. La pellicule chauffante diffuse son rayonnement sur les planchers, les murs, les meubles et autres objets sans chauffer l'air directement.

*Une installation toute simple!*

L'installation de la pellicule "FLEXWATT" est simple et rapide. Sans conduit, elle se fait au moyen d'installations électriques usuelles, sans aucune modification des méthodes de construction. Cependant, pour être certain de profiter de tous les avantages, il faut avoir recours à un installateur professionnel (votre maître électricien).

Pour informations:  
Martin Beaulieu  
Ouellet Canada Inc.  
C.P. 188  
180, 3E Avenue  
Ville de l'Islet (Québec)  
GOR 2C0

Service au lecteur #41 ◀

## THERMACORE, CHEF DE FILE CHEZ LES FABRICANTS POUR SES PORTES EN SECTIONS

Pionnier dans l'industrie des portes de garage sectionnelles montantes, THERMACORE s'est fait reconnaître comme le chef de file pour ses portes en section de haute technologie à travers le monde. Son marché s'étend des Etats-Unis au Canada en plus d'avoir fait une percée importante sur les autres continents.

Son procédé unique, breveté et complètement automatique, fournit un sandwich constitué d'une âme en polyuréthane entre deux tôles d'acier, à la fois léger et extrêmement robuste, résistant aux intempéries et efficace au point de vue énergétique.

"Des années de recherche et d'essais ainsi que de gros investissements ont conduit à la construction de la chaîne de production de panneaux en continu chez THERMACORE, l'une des plus modernes, indique le porte-parole de cette entreprise, Guy Paquet.

Avec un chiffre d'affaires qui dépasse les 40 millions de dollars, THERMACORE

a fait connaître ses produits grâce à l'économie d'énergie qu'ils produisent. Les panneaux Thermacore ont une résistance thermique très élevée. De plus, l'uniformité absolue de tous les panneaux en continu permet à la valeur isolante des portes Thermacore d'être constante sur toute sa surface.

THERMACORE s'est aussi engagée à réduire au maximum les infiltrations d'air en posant des joints d'étanchéité à la tête, aux jambages, au bas et entre les sections de ses portes. La durabilité et la résistance de ces dernières les empêchent, enfin, de gauchir, de pourrir, de gondoler, de se décolorer ou de se fissurer.

Autres avantages des portes

Thermacore: le polyuréthane répond à des critères supérieurs de classification au feu comparable à un indice de propagation de la flamme de 15 et un indice de densité de la fumée de 120. Enfin, ce polyuréthane n'absorbe pas l'eau qui pourrait ajouter de la pesanteur aux portes de garage et causer des problèmes d'entretien.

Devant la popularité des produits Thermacore, l'entreprise sherbrookoise, PORTES MACKIE INC., a implanté, avec la collaboration du manufacturier, un réseau de distribution provincial. Reconnu comme le distributeur provincial exclusif des portes Thermacore, PORTES MACKIE a voulu ainsi offrir un meilleur service à sa clientèle qui exige des produits de haute qualité tels que

ceux fabriqués par Thermacore.

Quelques-uns des produits offerts par ce réseau sont: des portes de garage isolées pour les secteurs résidentiels, commerciaux et industriels, des pièces de quincaillerie, des ouvre-portes électroniques, des portes roulantes, des portes coupe-feu roulantes, des quais de chargement, des coussins d'étanchéité et des portes de camion.

Pour de plus amples informations:  
Alain Doucet  
Directeur des ventes  
PORTES MACKIE INC.  
160, rue Léger, Sherbrooke (Québec)  
J1L 1L9  
Tél.: 819-566-7003

Service au lecteur #43

## D'ELEGANTES FENETRES DE BOIS SANS ENTRETIEN GRACE A UN PROCEDE D'ENDUCTION PREALABLE

Les fenêtres de bois préenduites, qui offrent les avantages des matériaux synthétiques sans entretien ainsi que la chaleur et la souplesse d'utilisation du bois, obtiennent maintenant la faveur des architectes, des acheteurs de maisons neuves et des rénovateurs. Ces nouvelles fenêtres ne gauchissent pas et ne pourrissent pas, et elles ne nécessitent ni peinture ni entretien pendant au moins 20 ans. Plusieurs fabricants canadiens offrent ces fenêtres haute performance à un prix abordable, grâce à un procédé d'enduction en usine mis au point par PPG Canada Inc. D'après Mike Copeland, vice-président, Ventes et Marketing chez Lock-Wood Ltd., à Scoudouc, N.-B., les consommateurs ont toujours préféré la chaleur et l'apparence classique des fenêtres de bois. Cependant, comme ils devaient les peindre tous les trois ou quatre ans, certains d'entre eux ont opté pour des fenêtres de métal ou de plastique.

Les fenêtres préenduites vous offrent dorénavant "le meilleur des deux mondes"; les constructeurs et les consommateurs qui ont utilisé d'autres matériaux reviennent maintenant au bois.

Par le procédé d'enduction en usine de la société PPG, chaque surface et chaque joint de la fenêtre reçoit la proportion adéquate d'apprêt et d'enduit de finition. La projection électrostatique permet à chaque fissure d'être entièrement recouverte.

Les éléments de la fenêtre sont d'abord plongés dans un agent de conservation qui les protège contre les champignons et repousse l'humidité. L'apprêt de

polymère qui est ensuite appliqué suit les mouvements naturels du bois.

En dernier lieu, une couche de Flexacron<sup>®</sup> est appliquée. Ce produit a la capacité de se dilater et de se contracter avec le bois, d'où sa grande résistance à l'usure et à la décoloration. Il conserve mieux son fini que l'aluminium et le vinyle.

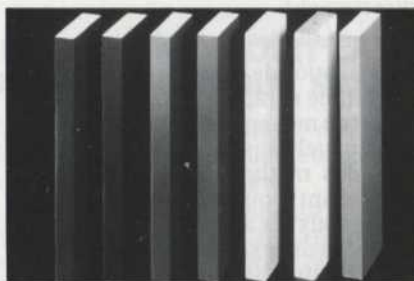
Ces nouvelles fenêtres viennent à bout des mythes sur la durabilité du bois à long terme. Harry Laur, représentant au service à la clientèle de PPG, s'appuie sur des tests effectués sur des fenêtres de bois préenduites ayant duré vingt ans sous des climats nordiques.

D'après M. Laur, qui est membre de deux sous-comités de l'Association canadienne de normalisation chargés

d'établir des normes en ce qui touche les fenêtres de bois, il est inexact de prétendre que le bois doit constamment être repeint et qu'il gauchit et pourrit. Les problèmes sont attribuables à une installation inadéquate. En effet, moins de deux semaines après l'installation, le bois des fenêtres qui ne sont ni traitées ni enduites subit une réaction chimique causant l'écaillage continu de la peinture qui y est appliquée. Cependant, si les fenêtres sont traitées adéquatement ou au moins recouvertes d'un apprêt avant d'être exposées aux conditions extérieures, elles conservent leur apparence et ont un bon rendement pendant de nombreuses années. La peinture ne s'écaille pas et le bois demeure intact.

En plus d'avoir une durée de vie semblable à celle des fenêtres de métal ou de vinyle et de ne nécessiter aucun entretien, les fenêtres de bois sont offertes dans une gamme beaucoup plus vaste de formes et de styles: semi-circulaires, ovales, octogonales, triangulaires, trapézoïdales, etc. Les traverses de bois montées dans divers encadrements connaissent même un regain de popularité et constituent un changement architectural heureux par rapport à l'aspect banal des fenêtres d'aluminium, et de vinyle.

Les fenêtres préenduites sont offertes dans une très grande variété de couleurs standard et "sur mesure". Les teintes non standard sont particulièrement intéressantes pour les architectes qui conçoivent des maisons sur commande et des complexes de condominiums. Ces fenêtres présentent également l'avantage de pouvoir conserver au na-



turel la surface intérieure, celle-ci pouvant ensuite être teinte.

"Tous ces avantages ont fait que les fenêtres préenduites sont actuellement le standard aux Etats-Unis, souligne M. Laur. Cette situation est attribuable à la demande des consommateurs et aux fabricants de fenêtres qui sont conscients des problèmes que pose la mise en marché de fenêtres non finies."

Parmi les fabricants qui utilisent le procédé d'enduction en usine de PPG figurent de nombreux chefs de file de l'industrie des fenêtres au Canada, notamment Lock-Wood Ltd., Loewen Windows, Mason Windows, Wilmar Windows, Schurman et La Flamme.

Pour de plus amples informations: Mme Connie Day  
Coordonnatrice du Marketing  
Matériaux de construction  
Division Enduits et Résines  
880, Avonhead Road, Mississauga, Ont. L5J 2Z5 ◀

Service au lecteur #49

## LE DERNIER MODELE D'EVIER DE CUISINE HOSTESS<sup>MD</sup> D'AMERICAN-STANDARD

En céramique cuite à température élevée, le Hostess<sup>MD</sup> est maintenant offert dans une nouvelle couleur mode, gris

80 Ward Street, Toronto, Ontario M6H 4A7 ◀

Service au lecteur #51

argenté au fini brillant; il est doté du dispositif Floodguard, qui empêche les débordements même si le robinet est laissé ouvert, et comprend un panier à légumes en fil métallique plastifié.

Pour de plus amples informations, communiquer avec:

American-Standard



## LA COLLECTION DE FAUTEUILS LAURA<sup>MD</sup>

La Collection de fauteuils Laura<sup>MD</sup> de Mueller vous offre d'élégants sièges qui s'empilent pour le rangement. Cette solution est idéale pour les bureaux plus exigus, à usages multiples, de même que pour les endroits publics. Leur structure en hêtre massif est offerte en une large gamme de finis. On peut choisir le recouvrement du fauteuil dans le catalogue de tissus et de cuirs de Mueller.

Service au lecteur #48



## LA PEINTURE POUR POELES A CHARBON DE BOIS ET BARBECUE DE KRYLON

Avec le retour de la belle saison, il est temps de penser à retoucher la surface des accessoires pour les grillades en plein air.

La peinture pour poêles à charbon de bois et barbecues de Krylon résiste aux intempéries, ainsi qu'à des températures pouvant aller jusqu'à 650 C (1 200 F). On peut l'appliquer directement sur des surfaces ternies ou endommagées par la corrosion. Il suffit de bien les nettoyer avant l'application, pour obtenir une protection supérieure contre les avaries dues aux éléments. Une canette de peinture est suffisante

pour recouvrir la surface d'un barbecue domestique.

Krylon offre également une peinture spéciale pour restaurer l'apparence des réservoirs à gaz des barbecues domestiques.

Krylon est le plus grand fabricant canadien de peintures en aérosol et de produits domestiques et industriels spécialisés.

Pour de plus amples renseignements, contactez:

John Morris  
Vice-président,  
Relations publiques  
Paul, Phelan & Perry Ltd  
65 St-Clair Avenue,  
8th Floor  
Toronto, Ontario  
M4T 2Y3. ◀

Service au lecteur #46



## TABLES OVOLO DE HAWORTH

Mueller, une société Haworth, présente sa série de tables Ovolo. Conçue par Robert F. Ingram, la série Ovolo incorpore un design détaillé pour les bords et les bases qui permet de créer des tables d'appoint et des tables de référence.

Pour plus d'informations:  
Mueller  
One Haworth Center  
Holland, Michigan 49423-9576 ◀

Service au lecteur #45

## UN SYSTEME INNOVATEUR POUR ASSURER LA SECURITE DES STATIONNEMENTS

Systèmes de sécurité Chubb a mis au point en étroite collaboration avec la Société immobilière Marathon Limitée un système de sécurité qui assure la protection des locataires et des visiteurs qui utilisent des stationnements souterrains.

Les progrès faits dans les domaines des systèmes de sécurité informatisés et de la technologie des communications sans fil permettent aujourd'hui d'améliorer la sécurité dans les aires de stationnement tout en exerçant un effet de dissuasion sur les criminels.

Le système Chubb comprend un émetteur compact sans fil suffisamment petit pour être fixé à un porte-clés et qui est remis aux locataires. De plus, des émetteurs à boutons-poussoirs faciles d'accès sont disposés sur les piliers, à des endroits stratégiques, dans tout le stationnement. Le système est contrôlé par ordinateur de sorte qu'un émetteur activé enclenche le système d'alarme du stationnement et allume une lampe stroboscopique dans la zone en question. Un signal est envoyé à un poste de sécurité installé sur place, ce qui permet au garde d'agir rapidement. En outre, la lampe stroboscopique permet au garde de trouver rapidement la zone concernée afin qu'il puisse apporter son assistance quelle que soit la nature de l'urgence.

Pour de plus amples renseignements:  
Chubb Security  
5201 Explorer Drive  
Mississauga, Ontario  
L4W 4H1 ◀  
Service au lecteur #42



## ARCHITECTURE CONCEPT

ARCHITECTURE CONCEPT est la plus ancienne revue de langue française publiée au Québec à l'intention des architectes, designers et étudiants en architecture, décoration et design.

### Tarif d'abonnement:

Architectes, designers, ingénieurs, etc.  
1 an: 32\$ + TPS 7% (2.25\$) **Total: 34,25\$**

*Veillez trouver ci-joint mon chèque au montant de \_\_\_\_\_ \$ pour un abonnement à*

### ARCHITECTURE CONCEPT

Éditions C.R. Inc.

C.P. 1010, Victoriaville, QC G6P 8Y1  
No d'enregistrement TPS: R 101 574 101

Nom .....

Adresse .....

Ville .....

Province .....

Profession .....



MICHEL THERIAULT  
INGENIEUR

### NOS SPÉCIALITÉS

MÉCANIQUE  
ÉLECTRICITÉ  
PROBLÈMES DU BÂTIMENT

164, Rolland Jeanneau  
ÎLE des SOEURS  
VERDUN, QC H3E 1R4

9300 ave Bourret s.307,  
CHARLESBOURG Qc  
G1G 6K8

Montréal: (514) 766-0390

Québec: (418) 623-6137

## SIMPLE ET SANS PROBLÈME



Le "Futura" est un robinet contrôlé par deux faisceaux à infrarouge convergents; permettant ainsi une zone plus grande de détection, uniquement limitée à l'évier.

Certains autres robinets ne possèdent qu'un seul faisceau de longue ou de courte portée; ce type de robinet suppose des déclenchements involontaires ou des délais mal synchronisés.

De plus, l'installation du "Futura" de Bradley se fait hors mur.

Pour plus d'informations: 1 416 624-0200  
Aristocrat Manufacturing Co., Ltée.,  
4500, Dixie Road  
Mississauga, Ont.  
L4W 1V7  
FAX 1 416 624-4238

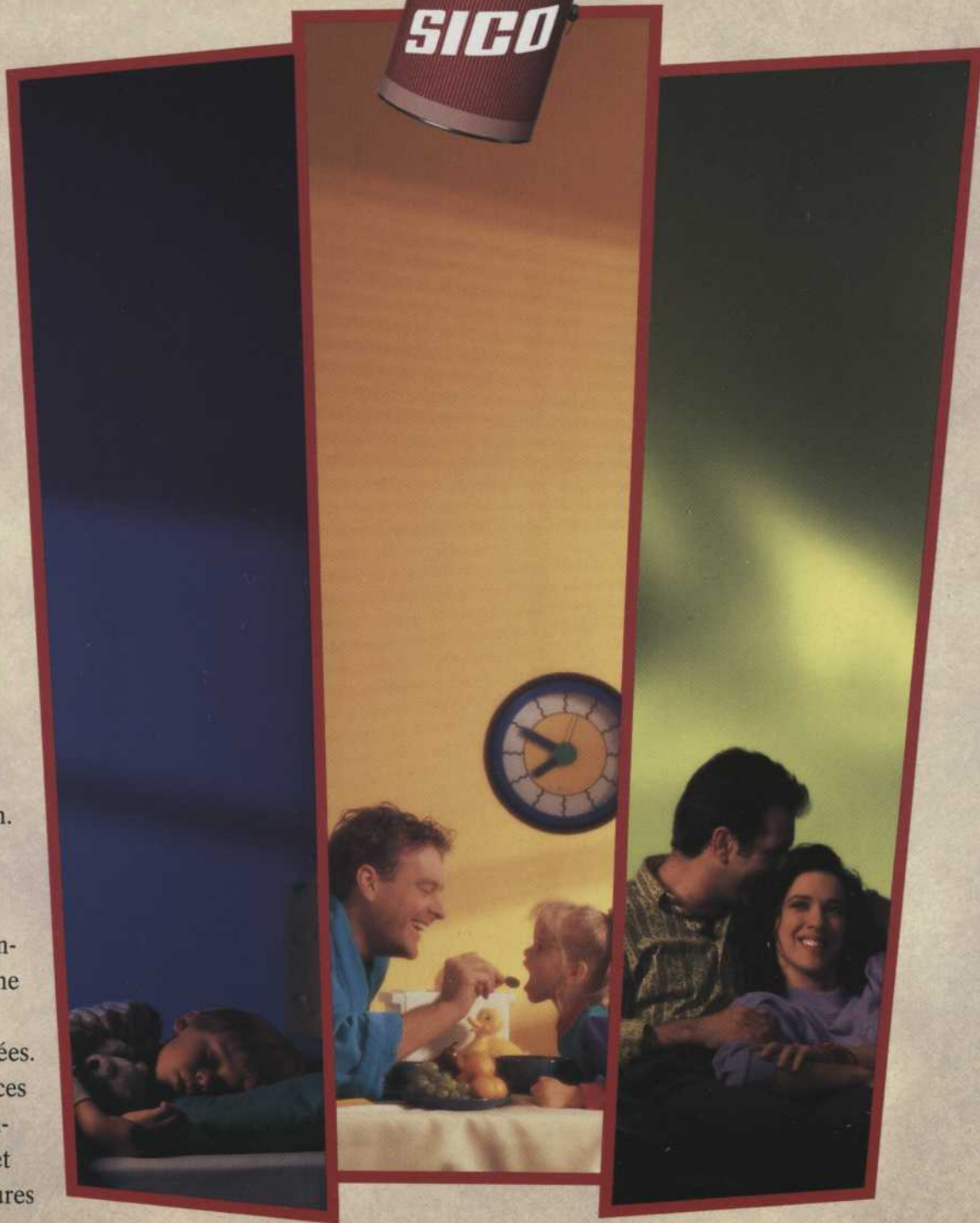
**Bradley** CORPORATION  
représenté par **Aristocrat** MANUFACTURING CO. LTD.



Votre force,  
c'est l'imagination.  
La nôtre,  
l'innovation.

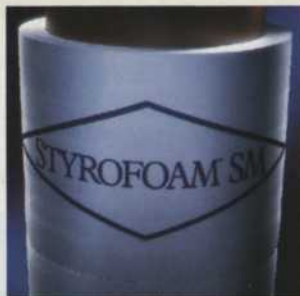
Vous êtes constamment à la recherche de produits à la hauteur de vos idées. Nous fabriquons ces produits. Des teintures, des vernis et surtout des peintures aux finis variés et aux couleurs infinies. Ensemble, nous créons le décor.

Votre imagination.  
Nos produits.  
La réalité.



**L'imagination colore  
la réalité.**

**SICO**  
*Ça change tout*



Nous avons d'abord épousé les courbes  
d'un tube de 20 pouces de diamètre.

Puis nous avons épousé les lignes incurvées  
du Musée canadien des civilisations.



**LE PROBLÈME :** La conception unique du musée écartait a priori l'emploi d'un isolant rigide.

Un million de pieds carrés de pierres modelées selon une géométrie courbe. Des lignes incurvées audacieuses. Des ellipses ingénieuses. Des affleurements en porte-à-faux. Des voies d'accès sinueuses. Des niveaux au profil topographique distinctif.

**LE DÉFI :** Trouver un moyen pour que l'isolant de marque STYROFOAM\* SM s'adapte aux formes de cette construction inédite.

Personne ne croyait que Dow pouvait réussir ce tour de

force. Or Dow a prouvé qu'elle pouvait isoler le musée de part en part, soit les murs, les planchers, les toits et même les voies d'accès.

Elle l'a prouvé en présentant un tube de 20 pouces de diamètre complètement enveloppé d'isolant STYROFOAM\* SM de trois pouces d'épais.

**LE RÉSULTAT :** Cette démarche s'est traduite par une commande de 4,5 millions de pieds planches d'isolant STYROFOAM\* SM et d'isolant ROOFMATE\* pour que les précieux artefacts rassemblés dans le musée soient conservés à une température constante,

à longueur d'année, peu importe les grandes variations climatiques propres au Canada.

Pour plus de renseignements sur les matériaux isolants de Dow, contactez notre bureau de ventes le plus près ou écrivez à Dow Chemical Canada Inc., C.P. 1490, station B, Mississauga (Ontario) L4Y 9Z9.



Vous pourrez toujours compter sur nous.



\*Marque de commerce de The Dow Chemical Company.