

Avant d'aménager le port de Gros-Cacouna Nécessité d'une étude sur l'environnement

par Paul-Henri DROUIN
Envoyé spécial du Soleil

OTTAWA — Avant d'aménager un port en eau profonde à Gros-Cacouna, près de Rivière-du-Loup, une étude importante devra être faite sur l'environnement.

C'est la remarque qu'a faite, hier, le ministre fédéral de l'Environnement, Mme Jeanne Sauvé, à une délégation de la région de Rivière-du-Loup et de Gros-Cacouna venue dans la capitale fédérale pour discuter de leur projet avec le ministre des Trans-

ports, M. Jean Marchand, le caucis libéral du Québec et trois ministres de l'aile québécoise, MM. Marc Lalonde, André Ouellet et Mme Jeanne Sauvé.

Auparavant, le ministre Jean Marchand avait laissé entendre aux responsables du projet de Gros-Cacouna "qu'il attendait les résultats d'une étude commune avec le gouvernement du Québec, avant d'en venir à une décision sur le projet d'aménagement du port en eau profonde à Gros-Cacouna". Cette étude ne serait terminée que d'ici six à neuf mois.

L'objet de cette étude, a précisé M. Marchand, "est de connaître les répercussions éventuelles de l'aménagement d'un tel port sur les autres installations portuaires du Saint-Laurent".

De son côté, le ministre fédéral de la Santé nationale et du Bien-être social, M. Marc Lalonde, a mis en doute la parole du premier ministre québécois, M. Robert Bourassa, à la suite d'une intervention du député québécois de Rivière-du-Loup, le Dr Paul Lafrance, ce dernier ayant mentionné que le projet connu sous le nom

de "Havre Champlain" avait obtenu l'appui entier de M. Bourassa.

Selon M. Lalonde, "une déclaration verbale n'est pas suffisante de la part de M. Bourassa, car il est arrivé autrefois qu'il est revenu sur une décision à laquelle prenait part le gouvernement fédéral".

Toutefois, l'ensemble du caucus libéral de l'aile québécoise et les ministres Lalonde, Sauvé et Ouellet semblent être favorables au projet présenté par la corporation "Havre Champlain", mais si l'on s'en tient aux

remarques faites hier, le projet n'est pas prêt d'être concrétisé, car il faudra faire des études, ce sur quoi la délégation de Gros-Cacouna et de Rivière-du-Loup n'est pas d'accord, car, selon elle, les études ont été faites et le moment est venu de passer à l'action.

Pendant que l'on parlementait à la salle du caucus libéral, quelque 1.300 personnes, venues du Bas-Saint-Laurent en autobus, ont manifesté paisiblement sur la colline parlementaire, en vue d'appuyer le projet d'aménagement du port en eau profonde à Gros-Cacouna, dont la première promesse fédérale pour la réalisation d'un tel projet remonte à 1894.

Le projet

Pour l'aménagement du port de Gros-Cacouna, la firme maritime Misen-Enterprises et sa filiale québécoise Havre Champlain Inc. sont prêtes à investir \$37 millions à la condition,

toutefois, d'avoir la permission du gouvernement fédéral d'utiliser les installations existantes à Gros-Cacouna.

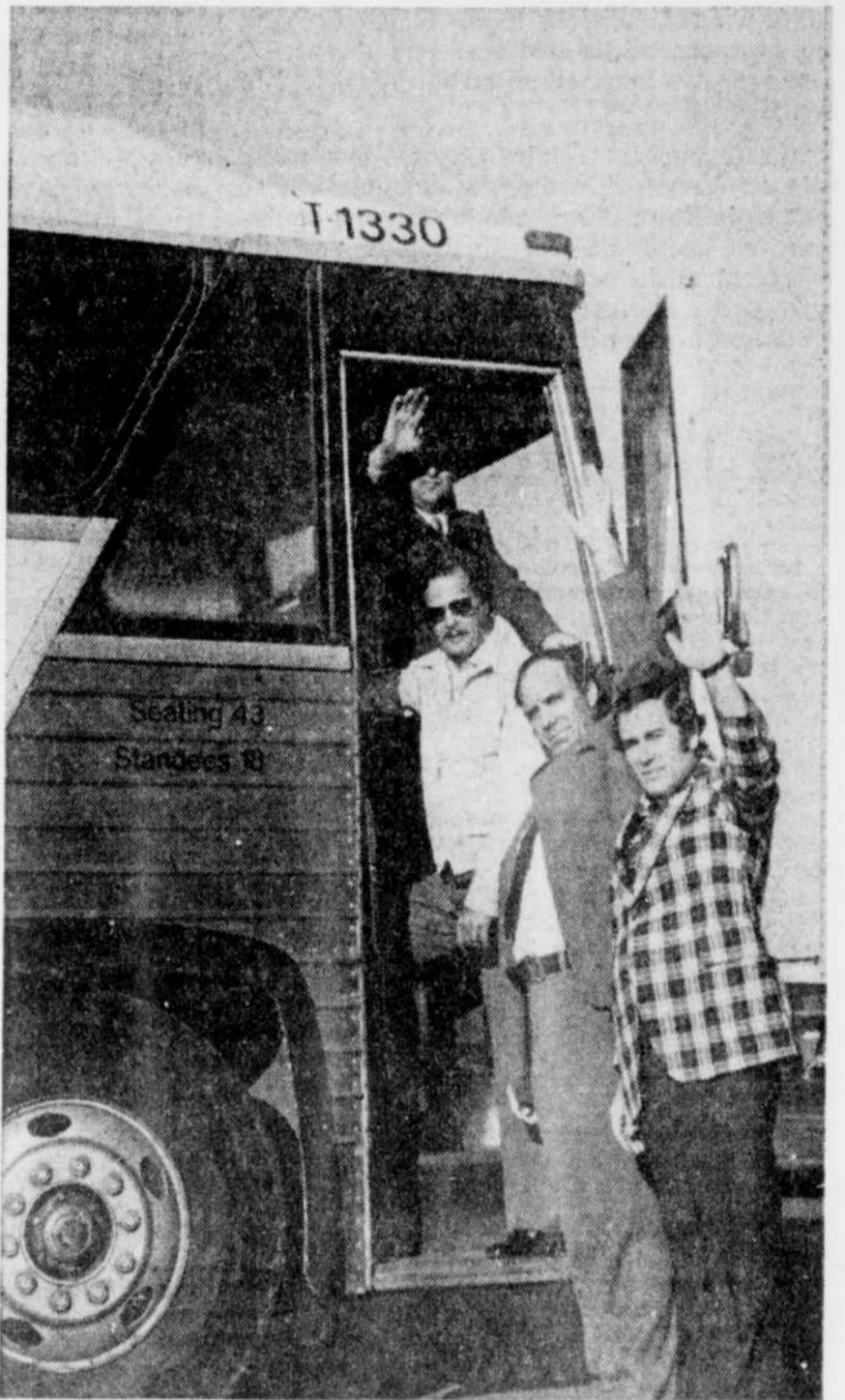
Les investisseurs ne demandent aucune subvention spéciale. Il n'est plus question d'un port pour super-pétroliers puisqu'il ne s'agirait que d'un port de transbordement de marchandises en vrac.

D'autre part, le projet inclut l'installation de silos à grains et d'une aciérie de la Stelco, compte tenu de la tendance actuelle de division des usines dans le domaine de l'acier.

En conclusion, personne n'est indifférent au projet de Gros-Cacouna, mais la réalisation semble lointaine, car la population de Gros-Cacouna et de Rivière-du-Loup attend toujours après la réponse définitive du ministre Jean Marchand et du gouvernement fédéral.



Manifestation sur la colline parlementaire, à Ottawa.



Au départ de Rivière-du-Loup, hier matin.

Les Anglais débarquent à Québec

par Guy DUBE

Plus de deux siècles après que le général James Wolfe eut rendu l'âme sur les plaines d'Abraham, un "commando" de quelque 2.000 Anglais a débarqué, hier, à l'Anse-au-Foulon, juste au pied du parc des Champs de bataille, avec à sa tête le capitaine D.R. Refell, de la Marine royale.

A son arrivée à Québec, hier, vers 16h30, le porte-avions polyvalent britannique H.M.S. Hermes a lancé une salve (d'honneur) de 15 coups de canon vers les trop nombreux édifices en béton de la vieille capitale. Les coups ont résonné sur le cap Diamant et presque ébranlé les vieux murs de la Citadelle.

De son côté, la Batterie X du 5e Régiment d'artillerie légère du Canada, sous le commandement du major G.G. Boudreau, a "riposté" à cette salve en lançant cinq coups relativement sourds à partir de la terrasse Grey, aux Champs de bataille.

Puis ce fut le calme. Un calme qui rappelait bien des événements dans la courte histoire de Québec. Le H.M.S. Hermes a continué tranquillement sa route sur le Saint-Laurent pour ensuite accoster en douceur le quai du Foulon.

La fanfare des "Royal Marines" a aussitôt joué des airs de victoire en touchant à cette terre que nos ancêtres avaient défrichée à la sueur de leurs fronts.

Cette mise en scène n'a rien de politique. Elle souligne simplement la visite à Québec du deuxième navire en importance de la flotte britannique, le "H.M.S. Hermes".

Un navire magnifique!

Pesant 57 millions de livres (28.500 tonnes), le Hermes est un porte-aéronefs capable d'assurer le décollage comme l'atterrissage de tout modèle d'hélicoptère ou d'appareil à décollage vertical du type Harrier.

Environ 2.000 personnes vivent à bord presque en permanence: plus de 1.100 membres d'équipage et un groupe de commando composé de quelque 800 officiers et matelots.

De 130 à 140 jeeps peuvent y prendre place. Le porte-avions transporte également une vingtaine d'hélicoptères Wessex et Sea King, ces derniers assurant la protection anti-sous-marin de la flotte.

Le service d'approvisionnement et de secrétariat à bord du Hermes habille et nourrit tout l'équipage, fournissant quelque 10.000 repas tous les jours.

Son rôle

Le H.M.S. Hermes accroît la capacité qu'ont les forces de l'Otan d'intervenir efficacement et avec promptitude dans un grand nombre de situations et d'aider ainsi au maintien de la paix dans le monde.

Les deux types d'hélicoptères

(Wessex et Sea King) servent à nombre d'usages, dont le transbordement d'effectifs et de provisions, le parachutage, l'évacuation de blessés, les opérations de secours et de sauvetage.

Les hélicoptères Wessex peuvent être armés de roquettes, de mitrailleuses, de fusées éclairantes et de missiles, ces derniers s'utilisant contre les véhicules blindés ou les navires cuirassés. Les hélicoptères Sea King, de leur côté, peuvent être équipés de torpilles.

Quelques-unes de ces opérations ont été démontrées aux membres de la presse, hier après-midi, sur le Saint-Laurent, à environ 40 milles à l'ouest de Québec. La longueur du navire est de 744 pieds. Sa largeur varie de 90 à 151 pieds. Sa hauteur est de 157 pieds, ce qui veut dire que le Hermes a dû remplir ses soutes d'eau à pleine capacité et attendre la marée basse pour passer sous les ponts de Trois-Rivières et de Québec.

A Montréal, où il a séjourné au cours des sept derniers jours, la population était d'accord sur le fait que ce bateau est le plus haut navire à avoir visité son port.

Il a été mis en chantier en 1944, lancé en 1953, puis armé en 1959. Il est propulsé par des turbines Parsons à engrenages. Sa puissance est de 76.000 h.p. et sa vitesse maximale est de 28 nœuds (environ 30 mph).

Calendrier

Le navire quittera la vieille capi-

tale, le lundi 16 juin, pour la Grande-Bretagne. Entre-temps, le public est invité à le visiter samedi et dimanche, entre 14 et 17 heures. Les appareils-photos ne sont pas permis à bord.

Les organisations ou familles qui désirent inviter des officiers ou membres de l'équipage, sont priées de communiquer avec le bureau spécial à bord du H.M.S. Hermes en téléphonant aux numéros 525-9485 ou 694-3550.

Ce matin, le capitaine Refell devait rendre visite au lieutenant-gouverneur, l'honorable Hugues Lapointe, et rencontrer ensuite le ministre de l'Immigration, M. Jean Bienvenue. Il devait aussi se rendre chez le maire Gilles Lamontagne qui recevra, demain, les officiers du navire à l'hôtel de ville.

Enfin, la fanfare de la Marine royale se produira, demain, à la Citadelle, à l'occasion de la Cérémonie de la retraite. Le public y est invité, à compter de 19h45. Il en sera de même vendredi, alors qu'elle donnera un concert public au parc des gouverneurs, près du Château Frontenac, de 19h30 à 20h30.



Le Soleil, Raymond Lavoye

Après avoir glissé majestueusement sous les deux ponts de Québec, hier après-midi, le porte-aéronefs anglais a lancé une salve de 15 coups de canon pour ensuite accoster lentement ses 57 millions de livres au quai du Foulon.

À LOUER BOUTIQUES
Pour tous genres de commerce.
PLACE DES QUATRE-BORGEOIS 658-6787
André Gagnon

Service d'Optique Elite Itée
RAYON D'OPTIQUE ET D'OPTOMETRIE
Détailants opérant en vertu de la Loi des optométristes et opticiens de la province de Québec
Place Laurier, Ste Foy: 653-8396
2, Édifice Place Québec: 529-5883
Gare Centrale d'autobus: 529-4655
1050, St-Jean, Québec: 692-2292

Service de Rencontre ANNA
Tél.: 525-4632
20 rue St-Jean Local: 139

VENTE DEMOLITION
Fluorescents, portes, châssis, convoyeur, calorifères de fonte, évier, toilettes, lavabos, fournaises air et eau chaude, air climatisé, etc.
CENTRE DU MATERIAU NEUF ET USAGE
1727 Route de l'Aéroport
Ancienne-Lorette
TEL.: 872-1226

DUCHESNE & ASSOGIES INC.
★ 1^{re} ET 2^e HYPOTHEQUES
★ LONG TERME & INTERIMAIRES
★ RESIDENTIEL • COMMERCIAL • INDUSTRIEL • TERRAIN
★ RACHETONS BALANCE DE VENTE & CREANCES HYPOTHECAIRES
RES.: 626-4868
457 EST, BOUL. CHAREST **529-0951**

RODIER PARIS
Ton sur ton cet été, c'est la mode de Paris. Toute la collection dans le nouveau magasin.
6, Place Québec.
647-1624

VOUS AUSSI
Faites-le maintenant!
Fenêtres 4 saisons avec moustiquaire
Murs extérieurs
CHASSIS REVETEMENT PORTES POUR VOTRE CONFORT
APPELÉ MAINTENANT
TREMBLAY RÉNOVATION ENR.
Marcel Tremblay Dir.
TÉL.: **522-3424** TEL. 337 de la Canardière, Québec

dans nos régions

Portneuf

Le service de police de la ville de Donnacona a à sa disposition une cellule en cas de besoin. Toutefois, il faut en déduire que celle-ci n'est pas de première qualité, puisque la Commission de police du Québec recommande de ne pas écrouer de citoyens à cet endroit. Cette recommandation est incluse dans le rapport de la commission à la suite d'une étude du service de la ville de Donnacona. On signale que la cellule ne paraît pas appropriée aux fins de la sécurité des détenus. Précisons que celle-ci est située en arrière du garage, à proximité de l'hôtel de ville où sont abrités les

autopompes et l'équipement de pompiers.

Beauce

C'est du 11 au 15 juin qu'est présentée au centre sportif de Sainte-Marie de Beauce, dans la circonscription de Beauce-Nord, l'Expo Sainte-Marie 75 avec un grand choix d'une cinquantaine de stands, des promotions de toutes sortes et des réjouissances pour satisfaire les jeunes et les moins jeunes. Cette exposition industrielle et commerciale est présentée pour une quatrième année de suite sous les auspices du conseil 2912 des Chevaliers de Colomb de Sainte-Marie.

Le Grand Portage La Côte-du-Sud

Une étudiante du Cégep de La Pocatière, Michèle Rivard, s'est classée première au concours intercollégial d'éducation économique 1974-1975 organisé par les Artisans Coopvie. Elle a mérité une bourse de \$100 pour son travail de recherche d'après le thème "la responsabilité sociale de l'entreprise" et est admissible pour un stage d'étude en France aux auteurs des meilleurs travaux.

La Côte-Nord

Depuis la mi-janvier, 376 personnes ont pu acheter des vêtements "à mini-prix" grâce au Centre de dépannage, situé au 371, avenue Dequen, à Sept-Îles. Ce centre fonctionne grâce à une aide financière d'un projet d'initiatives locales.

Le front commun intersyndical de Sept-Îles organise un colloque sur le capitalisme. Cette rencontre est prévue pour les 14 et 15 juin à l'école polyvalente Manikoutai.

L'Amiante

Dans la circonscription de Frontenac, le Parti québécois amorce un sondage auprès de ses membres sur l'opportunité de tenir, l'automne prochain, un congrès de mise en candidature en vue des prochaines élections provinciales. Le candidat, qui sera choisi éventuellement, devra être disponible pour sa circonscription. Le PQ déplore le jeu du député libéral actuel, le Dr Henri-C. Lecours, qui pratique deux professions "fort lucratives" en même temps.

Bas-Saint-Laurent, Gaspésie

L'aide juridique du Bas-Saint-Laurent et de la Gaspésie ouvre un bureau à Sainte-Anne-des-Monts.

Ce bureau, qui sera inauguré demain, est situé au 14 ouest, boulevard Sainte-Anne et est dirigé par Me Jean-Marie Robert.

L'aide juridique du Bas-Saint-Laurent et de la Gaspésie qui entre dans sa troisième année de fonctionnement, compte ainsi neuf bureaux situés dans les principaux centres de la région.



Véritable épidémie

Il n'y a pas que les maisons historiques des grandes villes qui tombent, victimes des spéculateurs et du grenouillage des petits intérêts particuliers. Le vandalisme officiel atteint même des endroits jusqu'à maintenant intacts, comme en fait foi cette vignette montrant le sort fait à la magnifique succursale de La Malbaie de la Banque canadienne nationale. La démolition est maintenant terminée et l'on commence la construction "d'un petit chef-d'oeuvre" bien carré, plus près de la rue et, qualité suprême, "tout à fait moderne".

Domtar de Donnacona ferme pour une semaine

par Gérard ROCHETTE

DONNACONA — Domtar Papier Journal Ltée fermera son usine de Donnacona, dans la circonscription de Portneuf, pour une semaine, soit celle du 22 au 29 juin.

C'est la nouvelle que le directeur-résident, M. André Sarasin, a annoncée aux représentants syndicaux et à la presse régionale, hier, et qui doit être confirmée aux employés, aujourd'hui, dans un communiqué spécial.

Le manque de commandes d'achat dans la conjoncture actuelle du marché est la cause principale de cette décision. D'autre part, il est impossible pour le moment de savoir combien d'employés parmi les 650, seront touchés par cette fermeture.

Précisons immédiatement que l'arrêt de l'usine de Donnacona survient durant une semaine où il était déjà prévu trois jours de fermeture, soit pour la fête de Saint-Jean-Baptiste, et deux autres journées pour exécuter des travaux d'importance pour améliorer les conditions de travail dans la divi-

sion des pâtes chimiques. En définitive, l'arrêt annoncé constitue quatre jours supplémentaires à ce qui avait été planifié.

Au cours d'une conversation téléphonique, hier soir, le directeur-résident a tenu à préciser que la hausse de la productivité de l'usine, depuis le début du mois de juin, n'avait rien à voir avec la fermeture annoncée.

Signalons que le taux actuel d'efficacité à l'usine de Donnacona se situe à 91 p. 100. Toutefois, selon M. André Sarasin, le tonnage additionnel ne fait pas la différence entre une fermeture et la poursuite normale de la production.

Celui-ci a ajouté qu'il ne veut pas que les employés soient pénalisés pour l'amélioration sensible de la productivité. C'est pourquoi les arrêts temporaires prévus pour l'entretien des machines, comme ce fut le cas pour 12 heures, hier, sur une de celles-ci, et comme c'est prévu pour 16 heures dans les prochains jours, s'effectueront normalement et ne se-

ront pas retardés à la semaine du 22 juin. On sait que de tels arrêts sont normaux dans le fonctionnement de l'usine et que les employés ne sont pas pénalisés.

M. Sarasin a tenu à préciser que la hausse de la productivité et l'efficacité atteintes présentement par l'usine avaient causé un intérêt grandissant des dirigeants de

la compagnie envers Donnacona. Signalons qu'un record de tous les temps a été établi à cette usine, la semaine dernière, avec une production de 580,5 tonnes pour une période de 24 heures. Par ailleurs, selon la tendance actuelle, on se dirige vers un record mensuel, ce qui démontre l'amélioration qui s'est fait sentir depuis quelques semaines.

Il a fait remarquer que plusieurs seront gardés au travail. Certains seront alors affectés aux travaux déjà prévus pour l'amélioration des conditions de travail à la division des pâtes chimiques, tandis que d'autres, comme ceux de l'entretien et de la production, contribueront et aideront à compléter les travaux des différents projets de capitalisation.

ADEPTES DU JEANS FAITES DES ECONOMIES

JEANS G.W.G.
"SCRUBBIES"
détailés - 14 onces.
Valeur \$18.95
\$13.95
pour

SALOPETTES JEANS - UNISEX
de marque LOIS
Grandes 26 à 34.
Rég. \$26.95
\$14.95
SPECIAL

HEURES D'AFFAIRES:
Lundi, mardi, mercredi,
de 10:00 à 5:00 p.m.
Jeudi, vendredi, de 9h.30
à 11h.00. Samedi,
9h.30 à 11h.00 p.m.

vêtements BELARO INC.
383, 2e Rue, Limoilou - Québec
(voisin Boulangerie A. Laflamme)
Tél.: 522-3222
Stationnement à l'arrière du magasin

EGALEMENT JEANS JACKET ET JEANS LOIS EN MAGASIN.

Sandales originalement garnies, de couleurs ou aux tons neutres, peuvent être accompagnées d'un sac à main fourre-tout... Quel choix pour l'été!

place des quatre-bourgeois

intersection des boulevards Duplessis et Quatre-Bourgeois

C'est 62 magasins et boutiques dont:

Bonimart

CBS

Kmart

PHARMACIES JEAN COUTU PHARMESCOMPTEES

Où vous trouverez:

- Vêtements
- Bijoux
- Cadeaux
- Alimentation
- Restaurants
- Services bancaires
- Immeuble
- Librairie

TOUT CE QU'IL FAUT POUR GATER LES PAPAS!

Venez nous visiter c'est facile par autobus circuits no 13 et 14 de la CTCUQ

place des quatre-bourgeois

intersection des boulevards Duplessis et Quatre-Bourgeois

Travaux préliminaires à la construction d'une usine de boulettage

Par Gilles OUELLET
du bureau du Soleil

SEPT-ÎLES — Les travaux préliminaires en vue de la construction d'une usine de boulettage d'environ \$250 millions débiteront le 1er juillet aux installations portuaires de Port-Cartier.

L'entrepreneur général Dravo Corporation, de Pittsburgh, a d'ailleurs retenu pour à compter de cette date les services de quelques personnes de la région de Port-Cartier et de Sept-Îles pour occuper des emplois permanents pour lui.

De plus, quelques travail-

leurs américains sont déjà sur place à Port-Cartier, et d'autres y sont attendus dans les prochains jours, pour venir compléter cette équipe d'hommes nécessaires pour réaliser cette première phase des travaux de ce complexe industriel.

Ce projet, annoncé plus

souvent qu'à son tour, est mis de l'avant par suite d'une entente de principe intervenue entre trois partenaires pour former un nouveau consortium. La société québécoise Sidbec-Dosco financerait le projet à 52 pour 100 à l'intérieur de ce consortium, la British Steel fournirait 40 pour 100, et la compagnie

minière Québec Cartier avancerait le reste, soit 8 pour 100.

Une formalité tout de même importante resterait à remplir et retarderait l'annonce officielle du projet: la British Steel, une puissante société d'Etat britannique, attendrait pour ces jours-ci la bénédiction du gouvernement de Londres avant de s'engager autant dans un investissement au Québec.

Ce consortium, dont le nom sera connu aussitôt que Londres donnera le feu vert à British Steel, exploitera un important gisement de fer à Firelake, près de Gagnon, à 190 milles au nord de Port-Cartier, dans le Nouveau-Québec.

Les études faites à ce jour établissent que la nouvelle usine produira environ cinq millions de tonnes de fer concentré annuellement. La mine de Firelake alimenterait l'usine pendant près d'un demi-siècle.

Les travaux de construction de cette usine de boulettage s'échelonnent sur une période d'environ trois ans et fourniraient éventuellement de l'emploi à 2,000 hommes; l'exploitation de l'usine créerait au bas mot 1,000 emplois.

La compagnie minière Québec Cartier est déjà présente sur la Côte-Nord. Cette société dont plusieurs bureaux sont regroupés sous un même toit à Port-Cartier, a

déjà investi plusieurs centaines de millions de dollars à Gagnon, à Fermont et à Mont Wright où se trouve notamment un concentrateur. Au grand total, quelque 3,000 personnes travaillent actuellement pour Québec Cartier sur la Côte-Nord.

Soit dit en passant, la com-

pagne minière Québec Cartier a confirmé l'existence de plans et devis pour une usine de boulettage à Port-Cartier, seulement tout dépendait "du marché de l'acier et des besoins des clients de la compagnie". Cette confirmation est signalée par LE SOLEIL dans sa livraison... du 18 septembre 1962!

Trois commissaires perdent leur siège à Gagnon et Schefferville

SEPT-ÎLES — Trois commissaires des commissions scolaires de Gagnon et Schefferville, qui sollicitaient un renouvellement de leur mandat, ont mordu la poussière, hier, alors que les citoyens se sont présentés aux urnes dans une proportion d'un peu plus de 50% pour élire des commissaires à tous les postes.

Gagnon

Mme Murielle Turbis, commise à la compagnie minière Québec Cartier, a obtenu 53 voix, le commissaire Jean-Charles Racine ne recueillant que 45. M. Racine siègeait à la commission scolaire depuis six ans.

De son côté, Mme Ghislaine Beauhieu, employée des Postes, obtenait un second mandat grâce à l'appui de 59 personnes contre M. Jean-Charles Plante qui recevait la confiance de 36 de ses concitoyens

Dans un quartier éloigné de 80 milles de Gagnon, soit à Fermont, près de Mont-Wright, le commissaire Denis Belisle a essuyé une humiliante défaite aux mains de M. Herby Bérubé; ce dernier a triomphé par 243 voix contre seulement 3 voix pour M. Belisle.

Schefferville

Mme Jeannine Gauthier, en recueillant 22 voix, a battu le commissaire Jacques Boucher qui n'a récolté que 14 voix dans le quartier le moins peuplé de Schefferville puisqu'à peine 50 contribuables étaient habiles à voter.

Mme Emma Ouellet a remporté la victoire par 77 voix contre Mme Francine Mallet qui en a décroché 53. Ce siège était auparavant occupé par une femme, Mme Madeleine Banfield.

Deux travailleurs de la compagnie

Iron Ore du Canada se sont livrés une lutte pour succéder au commissaire Paul Moreau qui ne se représentait pas devant la population. M. Georges Poirier a rafilé 56 voix contre 17 pour M. Guy Leblanc.

Manicouagan

Dans le quartier Les Buissons, une paroisse voisine de la ville de Hauterive, M. Jean-Luc Caron, appuyé par 44 personnes, a dû s'incliner devant Mme Gérard Dallaire qui a obtenu 90 voix. Ce siège était devenu vacant par suite du départ de M. Reynald Tremblay.

ERRATUM

Veillez noter qu'il s'est glissé une erreur dans notre annonce parue, le mercredi 4 juin, dans ce journal; vous auriez dû lire:

GALERIE D'ART JOLLIET
PLACE STE-FOY



BOUGIES POUR PAPA

Avez-vous pensé que les bougies peuvent s'affirmer en cadeaux aux messieurs? Nous en avons pour le patio, le camping et même des "antimouches" pour la pêche! Ornementales pour décorer son bureau ou son coin préféré à la maison.

PLACE LAURIER, STE-FOY



DIET PEPSI

C'est une question de bon goût.

Vous pouvez obtenir votre Diet Pepsi en 3 formats: la bouteille de 26 oz, la bouteille de 10 oz et la canette. Boire du Diet Pepsi, garder sa ligne, c'est une question de bon goût.





towers

Grands magasins — Filiale du groupe Cshawa

Visitez notre boutique de souvenirs des jeux olympiques

et choisissez parmi une sélection formidable

 <p>Maillot T unisexe en 100% coton En coloris blanc avec emblème en rouge Tailles P.M.G.</p> <p>2.99 ch.</p>	 <p>"Amik" le castor... mascotte des olympiques En peluche acrylique noir Ruban rouge. Disponible en plusieurs grandeurs à des prix variés.</p> <p>4.99 ch.</p>	 <p>Écharpe en acétate d'entretien facile Choix de 3 couleurs, tous à motifs de l'emblème officiel des jeux olympiques.</p> <p>2.49 ch.</p>
 <p>Cartes à jouer à enduit de plastique Disponible en 2 motifs populaires des épreuves olympiques.</p> <p>3.49 le jeu</p>	 <p>Pendentif gravé en argent véritable Chaîne comprise. Aussi disponible en argent plaqué or au même prix.</p> <p>9.99 ch.</p>	 <p>Chapeau de surf à double face En 100% coton. Blanc à multiples crêtes colorées, autre face en denim bleu. Bords éraillés.</p> <p>2.29 ch.</p>
 <p>Sac à bandoulière en vinyle pratique Disponible en coloris rouge ou marine. Pochette latérale.</p> <p>8.99 ch.</p>	 <p>Plaque murale en similibois Fabriqué en polyuréthane léger. Disponible en forme carrée ou ronde.</p> <p>8.99 ch.</p>	 <p>A. Écusson brodé 2 1/2" carré. Idéal pour vestes, chemises ou jeans. 1.19 ch.</p> <p>B. Cendrier en verre Sur base en polyuréthane similibois, en forme de feuille d'érabie. 5.99 ch.</p>

Nous nous réservons le droit de limiter les quantités.



Aucun règlement en vue dans la grève de l'amiante

par Fortunat MARCOUX
du bureau du Soleil

THETFFO MINES — Le conflit des 3.500 travailleurs de l'amiante de la région de Thetford Mines est entré dans son quatrième mois, hier, et aucun règlement ne pointe à l'horizon.

Le plus important producteur de la région, la Société Asbestos Ltée, a fait de nouvelles offres récemment à ses 1.800 employés, mais ces derniers les ont rejetées au cours d'une réunion d'information tenue hier.

Il n'y a pas eu de scrutin secret, mais, à en juger par les réactions des gars, une telle démarche n'était pas nécessaire.

La compagnie a offert une augmentation horaire variant entre \$1.60 et \$2.12 échelonnée sur une période de trois ans et demi (1er juin 1975, \$0.97—\$1.32; 1er janvier 1976, \$0.14—\$0.18; 1er juin 1976, \$0.19—\$0.24; 1er juin 1977, \$0.30—\$0.38), et l'indexation payable annuellement. Au 31 mai 1975, le salaire horaire de base atteindrait \$5.33 l'heure tandis que celui qui serait payé à l'électricien serait de \$6.73.

Un automobiliste gravement blessé

Un automobiliste de Québec a subi des blessures sérieuses, hier matin, lorsque son véhicule a pris une embardée à Saint-Casien-des-Caps, dans la circonscription de Charlevoix. M. René Asselin, âgé de 43 ans, du 512 rue Saint-Luc, a dû être transporté dans un hôpital de la vieille capitale. Il souffrirait de fractures diverses. Il était seul au moment de l'accident qui est survenu vers 6h45.

Le front commun des mineurs veut une entente d'une durée de deux ans, et l'indexation tous les trois mois. En guise de rattrapage, les ouvriers demandent un rajustement horaire de \$1.20 dans l'échelle de salaire qui était en vigueur le 31 décembre dernier. A partir des taux majorés, ils veulent une augmentation générale de 15 pour 100 en 1975, et une hausse de \$1 l'heure en 1976.

Les négociations sont dans une impasse. La Société Asbestos Ltée a informé le syndicat qu'elle ne ferait pas de nouvelles offres et qu'elle attendait des contre-propositions. Or, le président du syndicat, M. Oliva Lemay, a révélé au SOLEIL que les dirigeants syndicaux n'étaient pas encore prêts à franchir cette étape. "Nos demandes sont justifiées", a-t-il répété.

Par ailleurs, les trois autres producteurs qui sont touchés par cette grève générale, Lake Asbestos of Québec Ltd., Bell Asbestos Ltd. et Carey Canadian Ltd., n'ont pas déposé de nouvelles propositions.

Leurs dernières offres restent les mêmes que celles qui ont été acceptées par les 2.200 employés de la Canadian Johns Manville à Asbestos: une indemnité de vie chère de \$900 pour les trois dernières années, des augmentations de salaires de

28 pour 100 (23 et 5) pour deux ans, et l'indexation des revenus, tous les trois mois.

Injonction

La Société Asbestos Ltée a obtenu une injonction interlocutoire contre les grévistes qui empêchaient ses

200 contremaîtres et employés non syndiqués de traverser les lignes de piquetage, la semaine dernière. La requête pour une injonction permanente sera débattue, demain, au palais de justice de Thetford. Il semble que

les syndiqués ne s'y opposeront pas.

Arrivée du ramoneur

Par ailleurs, le ramoneur de Saint-Sauveur, Luc-André Godbout, est arrivé en fin d'après-midi, hier, à Thetford

Mines achevant le périple à pied, Québec-Thetford qu'il avait commencé vendredi dernier, pour sensibiliser la population aux problèmes des grévistes de l'amiante.

Environ 80 mineurs ont accompagné le marcheur au

cours de la dernière étape du trajet, East Broughton-Thetford, une distance d'une quinzaine de milles.

Cet exemple ne restera pas sans suite. En effet, un mil-

lier de grévistes envisagent de marcher jusqu'à Québec vers la mi-juillet et de manifester devant le parlement pour accélérer l'adoption de mesures législatives concernant l'amiante et la limitation de la poussière dans les installations minières.

**VOUS POUVEZ TOUJOURS
COMPTER SUR VOTRE**

Ami

L'ÉPICIER DE CONFIANCE



CRETONS FRANCAIS
ST-CASTIN
APPROUVÉ CANADA
Cont. 10 oz **.93**

TETE FROMAGEE
ST-CASTIN
APPROUVÉ CANADA
Cont. 10 oz **.79**

PAIN DE POULET
ST-CASTIN
APPROUVÉ CANADA
Lb **.99**

LAITUE POMMEE
GROSSEUR 24 - PRODUIT DES E.-U.
CAT. CANADA #1
Ch. **.33**

OIGNONS JAUNES
PRODUIT DE L'ONTARIO
CAT. CANADA #1
Cello 5 lb **.95**

CANTALOUPS
GROSSEUR 23 - PRODUIT DES E.-U.
CAT. CANADA #1
Ch. **.59**

FROMAGE A TARTINER
CHEEZ WHIZ
KRAFT
Bocal 16 oz **1 19**

LAIT EVAPORE
CARNATION
Bte 16 oz **2/ .69**

EAU DE JAVEL
CONCENTREE
MIX-O
Cont. 128 oz **.69**

CAFE INSTANTANE
MAXWELL HOUSE
Bocal 10 oz **2 25**

SAUCE SALADE
MIRACLE WHIP
KRAFT
Bocal 48 oz **1 69**

PAPIER DE TOILETTE
BUDGET
Pqt 6 roul. **1 07**



**JOYEUSE FÊTE
À TOUS LES PAPAS,
À L'OCCASION
DE LA FÊTE DES PÈRES
DIMANCHE LE 15 JUIN**

TOMATES EN CONSERVE
QUALITE DE CHOIX
ARKELL
Bte 19 oz **.57**

GHERKINS SUCRES
HABITANT
Bocal 9 oz **.82**

SACS TOUT-USAGE
BAGGIES
Bte de 20 **.57**

PAIN HOT DOG
ST-CASTIN
Pqt 12 **.59**

PATATES CHIPS
SAVEURS ASSORTIES
HOSTESS
Sac 8.8 oz **.79**

OIGNONS ROUGES
HABITANT
Bocal 15 oz **.55**

TABLETTES DE CHOCOLAT
AÉRO ou COFFEE CRISP
ROWNTREE
Cello 10/20 **1 75**

ALCOOL A FRICTION
MARC-O
Bout. 16 oz **.51**

ALLUME-FEU
POUR B.B.Q.
ZIP
Pqt 70 cubes **.67**

MOUTARDE PREPAREE
SCHWARTZ
Bocal 24 oz **.53**

MELASSE PURE
DES BARBADES
CROSBY
Cont. 40 oz **.99**

CONFITURES
FRAISES ou FRAMBOISES
CARMELETTE
Bocal 24 oz **1 17**

SPAGHETTI PREPARE
AVEC SAUCE TOMATES
HEINZ
Bte 8 oz **.26**

SAUCE A PIZZA
CUISINES ROCHETTE
Bocal 24 oz **1 29**

BISCUITS
FEUILLES D'ERABLE
DAVID
Sac 24 oz **1 39**

SAUCE A LA VIANDE
POUR SPAGHETTI
CUISINES ROCHETTE
Bocal 24 oz **1 29**

DETERGENT LIQUIDE
POUR LA VAISSELLE
SUNLIGHT
Cont. 35 oz **1 18**

HUILE VEGETALE
CRISCO
Bout. 48 oz **2 30**

NOURRITURE POUR CHIENS
SAVEURS ASSORTIES
TOP
Bte 15 oz **.22**

MARGARINE MOLLE
THIBAUT
Cont. 1 lb **.89**

PIZZA
A LA SAUCISSE
KRAFT
Bte 17 oz **.94**

DETERSIF EN POUDRE
BREEZE
Bte familiale **2 59**

BREUVAGE
DE FRUITS ASSORTIS
ALLEN
Bte 40 oz **.51**

DINER AU FROMAGE
KRAFT
Bte 7 1/4 oz **.30**

CRISTAUX
A SAUCEUR D'ORANGE
SWING
Env. 3 1/2 oz **.99**

BISCUITS
TARTES AUX FRAISES
DAVID
Cello 16 oz **.79**

POUDRE POUR BEBE
JOHNSON
Bte 14 oz **1 29**

FROMAGE FONDU
VELVEETA
Bte 2 lb **2 65**

PATE DENTIFRICE
CREST
Tube 100 ml **1 09**

SHAMPOING
POUR BEBES
JOHNSON
Bout. 8 oz **1 39**

**LA GRANDE
REDUCTION
de \$100⁰⁰
de VIC TANNY
EST MAINTENANT
EN VIGUEUR!!!**

Vous épargnez \$100
à l'achat d'une carte
d'adhésion régulière!
Nous réduisons nos prix, amin-
cissez votre silhouette!
Hommes et Femmes! Commencez au-
jourd'hui votre programme mise en
forme pour retrouver votre silhouette et
tonifier votre organisme!
ÉPARGNEZ \$100
Profitez de notre
offre d'essai gratuite!

DECOUPEZ ET UTILISEZ CE COUPON

VIC TANNY
CLUBS SANTE/MISE EN FORME
**GRATUIT LAISSE-PASSER
UNE VISITE**

Cette carte vous donne droit à une visite d'essai gratuite dans le monde merveilleux des Clubs Santé-Mise en Forme Vic Tanny, incluant l'utilisation de tous les services et appareils (sans massage) sans frais, ni obligation de votre part.

NOM.....

INVITE DE.....

AUTORISATION:.....

OUVERT 7 JOURS PAR SEMAINE VALEUR \$5.00

VIC TANNY
CLUBS SANTE/MISE EN FORME

LIMOILOU 2965, 1re Avenue 626-6216

STE-FOY Plaza Laval 2750 ch. Ste-Foy 659-1775

CLUBS AFFILIES A TRAVERS LE CANADA ET LES ETATS-UNIS.

TOUJOURS A VOTRE SERVICE LES MARCHES D'ALIMENTATION



La mise en valeur de la forêt menace l'agriculture (le CAREQ)

par Damien GAGNON
du bureau du Soleil

RIMOUSKI — Le comité des ressources de la Conférence administrative régionale de l'Est du Québec (Careq) reconnaît que les programmes de mise en valeur de la forêt implantés dans l'arrière-pays, concurrencent gravement l'activité agricole.

Il admet que, si l'on devait laisser se poursuivre la réalisation de programmes de mise en valeur axés sur la ressource forêt, l'on compromettrait dangereusement la mise en valeur de l'agriculture dans l'arrière-pays de l'Est du Québec.

Sans le dire implicitement, il laisse clairement entendre que ce déséquilibre entre la mise en valeur de deux ressources entraînera inévitablement un dépeuplement massif de l'arrière-pays.

C'est la conclusion que l'on peut tirer d'un document d'une cinquantaine de pages du comité des ressources de la Careq portant sur l'aménagement intégré des ressources agricoles et forestières de l'arrière-pays, et qui doit être rendu public au congrès du CRD, en fin de semaine.

Ce document vient en quelque sorte confirmer la crainte des divers organismes du

territoire du Bas-Saint-Laurent et de la Gaspésie de voir l'arrière-pays se vider de sa population si le gouvernement continue d'axer la mise en valeur sur la forêt, sans tenir compte des autres ressources du territoire.

Pour la population, si la mise en valeur de la région ne devait être axée que sur la forêt, l'on assistera à la fermeture d'une cinquantaine de paroisses de l'arrière-pays.

Ce dépeuplement serait désastreux pour les centres urbains, dont les divers services et commerces vivent en grande partie des gens de l'arrière-pays.

Le comité des ressources définit comme arrière-pays, l'ensemble du territoire de l'Est du Québec considéré comme marginal (tout ce qui est entre les villes et la grande forêt). Ce territoire comptait, en 1971, une population de 127.500 habitants.

Si le document du comité des ressources de la Careq soutient, après avoir constaté le danger d'axer la mise en valeur seulement sur la forêt, que l'aménagement de l'arrière-pays ne peut se faire sans une mise en valeur intégrée des ressources, il ne fait pas de proposition concrète.

Il s'agit surtout d'un document de travail qui donne les grandes lignes de ce que pourrait être l'aménagement intégré des ressources. On ne parle que de l'agriculture et des forêts, très peu du tourisme et des autres ressources: pêches, mines, etc.

De l'agriculture, il est dit qu'il existe un certain potentiel, mais qu'il est actuellement sous le seuil de rentabilité et qu'il s'accompagne d'une absence généralisée de relève agricole.

On admet que les programmes forestiers, par leur dynamisme et les efforts du ministère des Terres et Forêts, concurrencent sérieusement

l'activité agricole au point où les emplois possibles en agriculture ne sont pas comblés.

Pour corriger la situation, le comité des ressources de la Careq convient qu'il faudrait prévoir une intégration des programmes du ministère de l'Agriculture et du ministère des Terres et Forêts afin d'aménager harmonieusement ces deux ressources, ce qui conduit dans les faits à l'aménagement intégré des ressources de l'arrière-pays.

Quant à la ressource touristique, elle est considérée par le comité des ressources comme complémentaire aux activités agricoles et forestières. On précise que des programmes agro-touristiques élaborés de concert avec les autres ministères, permettraient un revenu d'appoint pour bon nombre d'agriculteurs de l'arrière-pays.

A la lecture de ce document, l'on constate que l'une des grandes difficultés rencontrées jusqu'ici dans l'a-

ménagement du territoire, est le manque de collaboration entre les ministères, qui n'a pas permis la réalisation de programmes communs.

On se rend compte donc que chaque ministère y va de ses efforts et de son dynamisme, sans se soucier de l'ensemble de l'aménagement de la région.

Les gens de l'arrière-pays attendaient avec impatience ce rapport du comité des ressources de la Careq. Pour

eux, l'aménagement intégré des ressources est la formule idéale de mise en valeur de l'arrière-pays après l'entente Canada-Québec, qui prendra fin en mars 1976.

Ils devront exiger plus de précisions de la part des autorités gouvernementales, compte tenu que le rapport du comité des ressources ne permet pas de se faire une idée sur les véritables intentions de l'Etat quant à l'aménagement de la région après mars 1976.

Le rapport ne permet pas de déceler les intentions du gouvernement quant à l'arrière-pays (le CRD)

RIMOUSKI — Le rapport du comité des ressources de la conférence administrative régionale de l'Est du Québec ne permet pas de déceler les véritables intentions du gouvernement quant au développement de l'arrière-pays du Bas-Saint-Laurent et de la Gaspésie.

C'est l'avis émis par le Conseil régional de développement de l'Est du Québec (CRD) à la suite de la présentation, par le comité des

ressources de la conférence administrative régionale de l'Est du Québec (CAREQ), de ses propositions d'aménagement intégré des ressources de l'arrière-pays.

Selon le CRD, ce document n'offre pas tellement de garanties de mise en application et l'on doit se demander s'il représente le point de vue de l'Etat ou l'idéal des membres du comité des ressources de la CAREQ.

Il ne contient pas non plus, de dire le CRD, d'indications quant aux sommes qui pourraient être accordées. Normalement, souligne le CRD, la volonté d'aménager se traduit par des crédits.

"Il ne contient pas non plus d'indications sur le tourisme et sur les structures d'exécution."

Finalement, souligne le CRD, le rapport ne pose pas

clairement l'objectif global de faire de l'arrière-pays un milieu socialement et économiquement viable.

Cette impression du CRD s'explique du fait que le rapport est centré presque exclusivement sur le primaire forestier et agricole, tout en étant discret sur les autres ressources, sur le secondaire et sur le développement social au sens large.

Le CRD admet cependant

que le rapport contient des éléments positifs, comme le souci de consultation de la population face à l'aménagement du territoire.

Le CRD estime que, devant un document aussi incomplet, les autorités gouvernementales se doivent, dans les plus brefs délais, de préciser leurs intentions si elles ne veulent pas créer l'impression que les promesses d'aménager l'arrière-pays n'étaient qu'un écran de fumée.

ARTHUR THIVIERGE & FILS
EPICIERS-BOUCHERS — GROS et DETAIL
198 Hermine (coin Mazenod). Tél. 522-3804

SOUPE P.M. LYON, 8 ENV.	.95	STEAK PTE SURLONGE, LB	2.29
GRAISSE TENDERLEAF, 3 LB	2.09	STEAK RONDE TR. COM., LB	1.69
BOEUF HAUT-COTE, LB	.75	BOEUF HAUT-COTE, LB	.75
GROS TAPIOCA, 5 LB	1.96	ROTI LARD EPAULE, LB	.99
BISCUITS PETIT BEUR, 3 LB	1.49	FOIE LARD, LB	.75
BISCUITS ERABLE OAV, 24 OZ 1.50		LARD SOD DES., LB	1.59
POIRES BARTLETT, AUS. 28 OZ		LARD SALE ENT., LB	1.49
	2/1.39	LARD HACHE, LB	1.39
SUGAR CRISP, 13 OZ	.99	VEAU EPAULE ROULE, LB	1.49
CROUTE TARTE M.J., 18 OZ 2/1.25		CHOPS DE VEAU, LB	2.09
FEVES AU LARD HEINZ, 28 OZ	.69	JAMBON CUIT TR., LB	2.99
MELASSE CROSBY, 40 OZ	.99	POULET CANADA CAT. "A"	
KOTEX 12 REG.	.79	3 1/2 LB, LB	.85
MOPPES, BALAIS, LAVETTES			
TAMPONS SOS, 10	2/81		
TOMATES FLO., LB 6/7	.56	GROS SEL, FIN, 100 LB	3.69
SALADE CAL. (24)	.36	POUDRE A PATE, 2 1/2 LB	2.09
ECHALOTES, RADIS, 2 PQTS	.29	JUS TOMATES HEINZ, 24/19	6.95
CAROTTES CAL., 5 LB	.95	CHOW CHOW VERT HA., GAL.	5.39
ORANGES FLO. (125), 2 OZ	1.09	BETTES SURES, SUC., GAL.	2.75
PAMPLEMOUSSES FLO. (48)	6/89	RELISH GATTUSO, GAL.	2.59

LEÇON D'ESSAI
GRATUITE DE VALENTINO
523-4000

LOTO
PAS NECESSAIRE DE LA
DANSER!

Permis Min. Educ. 669536

TAPIS MÉTROPOLITAIN CONTINUE SA GIGANTESQUE LIQUIDATION de TAPIS DE MANUFACTURIERS RECONNUS

• HARDING • CELANESE • VENTURE

NOUS DESIRONS remercier les manufacturiers qui ont mis beaucoup d'eau dans leur vin, pour que nous puissions vous présenter des prix aussi bas pour de si grandes qualités.

Les Frères Chapdelaine

NOUS SOMMES À L'ACTION DÈS DEMAIN, À COMPTER DE 9 H. À NOTRE ENTREPÔT D'ESCOMPTE. SOYEZ DES NÔTRES!

ÉPARGNEZ JUSQU'À 60%

NOUS AVONS négocié pendant plusieurs mois avec ces 3 grands noms de l'industrie de tapis, afin de préparer cette vente, qui sera sans précédent dans toutes les annales de Québec. En effet, nous sommes convaincus et vous le serez vous-même, qu'aucune vente de tapis passée ou future ne pourra excéder en volume ou en bas prix celle que vous vivrez avec nous dans les prochains jours.

TAPIS intérieur-extérieur Idéal pour patio ou salle de jeux, choix de plusieurs couleurs. Prix Sugg.: \$3.99 v.c. 225 V.C. EN STOCK	TAPIS COMMERCIAL à motifs lignes, idéal pour salle de jeux et boudoir. Choix de 4 nouvelles couleurs. Prix Sugg.: \$7.95 v.c. 875 V.C. EN STOCK	2 TONS NYLON Tapis de très bonne qualité. Choix de 6 magnifiques couleurs. Prix Sugg.: \$7.95 v.c. 556 V.C. EN STOCK	SHAG 100% NYLON Magnifique shag 2 tons à poils semi-longs facile d'entretien et idéal pour embellir votre décoration. Choix de plusieurs couleurs. Prix Sugg.: \$8.95 v.c. 1,100 V.C. EN STOCK
NYLON PELUCHE A l'aspect luxueux, maintenant disponible à prix populaire. Choix de 8 couleurs. Prix Sugg.: \$9.95 v.c. 800 V.C. EN STOCK	SAXONY SPLUSH Le tapis d'aujourd'hui offert à un prix d'outrefois. Choix de 15 magnifiques couleurs. Prix Sugg.: \$12.95 v.c. 2,217 V.C. EN STOCK	TWIST Magnifique tapis qui pourra rehausser l'apparence de chacune de vos pièces. Prix Sugg.: \$10.95 225 V.C. EN STOCK	TAPIS COMMERCIAL Dos caoutchouc très durable et facile d'entretien. Choix de 8 couleurs. Prix Sugg.: \$4.99 v.c. 950 V.C. EN STOCK
TAPIS DE CUISINE Choix de 50 motifs — 200 couleurs. A partir Prix Sugg.: \$10.95 950 V.C. EN STOCK	CROSSLEY-KARASTAN EN ENTREPÔT POUR INSTALLATION IMMÉDIATE • EMPREAU • ULTIMEAU • MARCAU • LOUVEAU • LARVEAU • BELEREAU ETC. AUX PRIX IRRÉFRACTABLES DE TAPIS MÉTROPOLITAIN	PLUS DE 900 ROULEAUX EN MONTRE • Harding • Crossley Karastan • Berrington • Digne • Erwin • Delanoe • Armstrong	INSTALLATION GARANTIE A VIE Ce qui veut dire tout simplement que nous nous occupons de vous pour quelque problème que ce soit, sans aucun frais de votre part, aussi longtemps que votre tapis durera.

Service à domicile GRATUIT
Si vous ne pouvez vous rendre, nous nous rendons chez vous. Jusqu'à 30 miles de Québec.
COMPOSEZ 681-3514
Aucune obligation de votre part.

LES DISTRIBUTEURS DE TAPIS MÉTROPOLITAIN

130 AV. PLANTE - VILLE VANIER TEL.: 681-3514

Pollack
• Mail St-Roch • Sainte-Foy • Lévis, Galeries Chagnon

VENTE DE PERRUQUES

La populaire "Mado"
rég. 24.98 **14⁹⁸**
Une perruque de première qualité. Fibre modacrylique, facile d'entretien. Coupe courte et légèrement gonflée à l'arrière.

Une coiffure "Tout-aller"
14⁹⁸ rég. 24.98
La perruque courte et pratique qui est à l'aise partout. Nuque effilée.

La séduisante "Liz"
14⁹⁸ rég. 24.98
Très féminine, elle est facile à coiffer. Une perruque d'allure naturelle.

Mail St-Roch, perruques, rayon 340, 3^e étage
Sainte-Foy et Lévis, étage supérieur
AUCUNE COMMANDE POSTALE OU TELEPHONIQUE

Chevrette passe à l'attaque

par Gilles PEPIN
du bureau du Soleil

RIMOUSKI — M. Guy Chevrette, qui était l'un des membres de la Commission Cliche, se propose de ne pas mâcher ses mots, demain, lorsqu'il comparaitra devant le conseil général de la Centrale de l'enseignement du Québec (CEQ), où l'attend une motion de destitution voulant qu'il quitte le poste de vice-président de cette centrale.

Comme il l'a expliqué hier soir, à Mont-Joli, alors qu'il parlait devant un autre groupe d'enseignants qui lui sont manifestement favorables, M. Chevrette entend d'abord démasquer plusieurs signataires de la motion, qui, à son avis, cachent leur intention de se hisser à la direction d'un organisme pour pouvoir faire mieux avancer leur idée de fonder éventuellement un parti politique.

Il entend aussi dénoncer l'attitude du président de la FTQ, M. Louis Laberge, qui, le soir du dévoilement du rapport de la Commission Cliche, s'était prononcé contre la recommandation de mettre en tutelle la FTQ-construction et qui, quelques jours plus tard, disait le contraire. "Que s'est-il passé dans l'intervalle, pensez-vous?" J'en ai long à dire sur cela! Je le dirai à la CEQ, jeudi."

Profitant de cette tournée pour expliquer les recommandations de la Commission d'enquête sur la liberté syndicale dans le secteur de la construction, M. Chevrette a signalé que ces rencontres lui permettent de remplir très bien son rôle de vice-président de la CEQ, rôle qui consiste à aller discuter avec les membres, a-t-il signalé.

"On déplore la non-participation des membres, mais il faudrait cesser toute forme de syndicalisme de paperasse et de grands discours, se rapprocher davantage de la base et par maintes choses qui collent à la réalité quotidienne", a déclaré le vice-président de la CEQ.

Il a affirmé que ce n'est pas la motion de destitution qui l'a fait entreprendre cette tournée. En signalant que des fuites du rapport l'avaient fait sursauter, parce que l'accent dans le public était mis plutôt sur la mise en tutelle, et une présomption de culpabilité, M. Chevrette a dénoncé "ceux qui, pour détourner des vrais problèmes, refusent de reconnaître que les recommandations du rapport Cliche sont axées sur la liberté de l'ouvrier."

Insistant une fois de plus sur la nécessité de faire un ménage en profondeur sur les chantiers de construction ainsi que sur le besoin d'appliquer toutes les recommandations du rapport Cliche, M. Guy Chevrette a déclaré qu'il faut agir vite, car, à l'approche d'une période de maraude syndical, des gens se promènent hors main actuellement sur des chantiers.

Ottawa prêt à accueillir 17,000 Vietnamiens

OTTAWA (PC) — Plus de 3,000 réfugiés sud-vietnamiens sont arrivés jusqu'ici au Canada, a déclaré hier un porte-parole du ministère de l'Immigration, et, a-t-il ajouté, des milliers d'autres pourront venir dans notre pays.

Environ 75 pour 100 des 3,000 qui sont arrivés jusqu'ici se proposent de s'établir au Québec.

Le gouvernement a fait savoir qu'il était prêt à recevoir jusqu'à 3,000 réfugiés non parrainés et 14,000 qui sont apparentés à des citoyens canadiens ou à des immigrants résidents. Les autorités de l'Immigration prévoient cependant que seulement 5,000 parrainés feront leur demande.



laliberté

AU COEUR DU MAIL ST-ROCH

JOURS GIGANTESQUES



ATTRAYANT COUVRE-LIT "QUEBECOIS" A BAS PRIX DERISOIRE

LIT SIMPLE 12.50 **LIT DOUBLE 14.50**

ENSEMBLES DE SERVIETTES

Belle ratine bouclée 100% coton absorbant. Choix de deux motifs à carreaux multicolores ou deux tons, d'un aspect moderne et décoratif. Tons de lilas, avocado, rose, melon, mauve sur fond blanc.

20 x 38 po.	15 x 26 po.	12 x 12 po.
1.25	.75	.35

LOT DE DEBARBOUILLETES

Belle ratine de coton dans un choix de couleurs assorties. Attrayant motif floral imprimé. Une aubaine à ne pas manquer. Environ 10 x 10 po.

SPECIAL JOURS GIGANTESQUES 6 POUR .88

VENTE SPECIALE — MALLES DE VOYAGE dames et hommes

POUR MADAME

SAC FOURRE-TOUT
15 pouces
REG. 19.50 **POUR 14.99**

MALLE COURT SEJOUR
22 pouces
REG. 32.50 **POUR 24.99**

MALLE PULLMAN
27 pouces
REG. 43.95 **POUR 32.99**

3 teintes au choix: bleu, melon, bourgogne

REDUCTION DE 25%

POUR MONSIEUR

SAC D'AVION 40 POUCES
REG. 45.95 **SPECIAL 34.99**

SAC SPORT 20 POUCES
REG. 22.95 **SPECIAL 16.99**

2 teintes au choix: bourgogne et noir

CARPETTES DE TAPIS UTILITAIRES

Choix très varié de textures et couleurs qui égayeront les pièces de votre foyer. Endos en jute ou en caoutchouc moussé dans le lot.

27 x 48 po.	3 x 5 pi.	4 x 6 pi.
5.99	8.99	12.99

SUPERBE COUTELLERIE 42 PIECES - 8 CONVIVES

Fabrication en acier inoxydable étincelant. Manches ornés d'un motif élégant. Une coutellerie qui plaira sûrement à vos invités. Comprend: 8 couteaux à diner, 8 fourchettes à diner et 8 à salade, 8 cuillères à soupe et 8 à thé, plus 1 couteau à beurre et 1 cuillère à sucre.

SPECIAL JOURS GIGANTESQUES 21.99

ELEGANTE VERRERIE A PRIX AVANTAGEUX

Importation française • Bonne qualité • Vous aimerez ses lignes harmonieuses et la limpidité du verre • Emballage de 3 verres.

3 POUR 1.69
CHOIX DE 4 FORMATS PRATIQUES

hi-ball 12 3/4 on.	old fashion 10 on.	verre à eau 7 1/4 on.	verre à jus 6 1/2 on.
-----------------------	-----------------------	--------------------------	--------------------------

Le Québec maintiendra son aide à l'OFQJ

par J-Thérèse LEGENDRE

POINTE-AU-PIC — Le ministre des Communications du Québec, M. Jean-Paul L'Allier, a affirmé que le gouvernement maintiendra l'aide qu'il accorde à l'Office franco-québécois pour la jeunesse (OFQJ) et même qu'il l'augmentera, mais M. Pierre Mazeaut, secrétaire d'Etat auprès du ministre français de la Qualité de la vie — jeunesse et sports —, s'est contenté de promettre de faire tout son possible pour atteindre le niveau de participation du Québec.

L'OFQJ a tenu, à Pointe-au-Pic, du 7 au 10 juin, la 13e réunion de son conseil d'administration, qui a accepté à l'unanimité que les deux parties, soit la France et le Québec, maintiennent le nombre de stagiaires à 1,500, ce qui a été reconnu comme le niveau de rentabilité.

Le Québec, qui, en 1973, a consacré \$1,075,000 à l'OFQJ et \$1,275,000 en 1974, a accepté d'augmenter de 15 p. 100, cette année, sa contribution à cause de l'inflation, et fera de même l'an prochain, ce qui permettra de maintenir un nombre suffisant de stagiaires. On a demandé à la France d'en faire autant et de porter les stages de 1,300 à 1,500 en investissant beaucoup plus de capitaux dans l'Office.

La réponse assez ambiguë de M. Mazeaut, qui n'a exprimé que de la bonne volonté, a laissé planer le doute. La situation économique actuelle de la France et son taux élevé de chômage seraient les causes de cette hésitation à accepter une augmentation de son aide financière. M. Mazeaut a cependant promis de faire tout son possible à ce sujet, tout en mentionnant que l'OFQJ existait surtout à cause de liens affectifs et presque sentimentaux entre les francophones du Québec et les Français.

Il semble que cette attitude de la France ne compromettrait pas le fonctionnement de l'Office, mais son conseil d'administration le voudrait rentable, ce qui nécessite annuellement 1,500 stagiaires de la part de chacun des deux pays.

Concernant l'organisation des stages, plusieurs suggestions ont été faites par le directeur de l'OFQJ. Le Québec a demandé que le nombre d'étudiants stagiaires soit maintenu à 25 p. 100 de la participation totale, mais la France l'a fixé à 30 p. 100. Pour l'Office, il est très intéressant de pouvoir catégoriser les gens qui vont venir.

Il semble que l'expérience vécue par plus de 20,000 stagiaires depuis 1968 ait été des plus enrichissantes, autant pour les Français que pour les Québécois; 25 p. 100 des participants ont maintenu des contacts à la suite des stages.

1,250 bourses d'excellence

Le ministre de l'Éducation du Québec, M. François Cloutier, a annoncé l'octroi de 1,250 bourses d'études d'une valeur globale de cinq (5) millions dans le cadre du programme de bourses d'excellence de l'enseignement supérieur.

Ce programme de bourses vise à aider des étudiants doués d'aptitudes exceptionnelles pour la recherche, à poursuivre des études aux 2e et 3e cycles universitaires et des recherches postdoctorales, précise le ministre dans un communiqué de presse.

Les bourses, dont la valeur varie de \$3,000 à \$8,600, sont accordées par voie de concours aux candidats recommandés par des jurys externes de sélection.

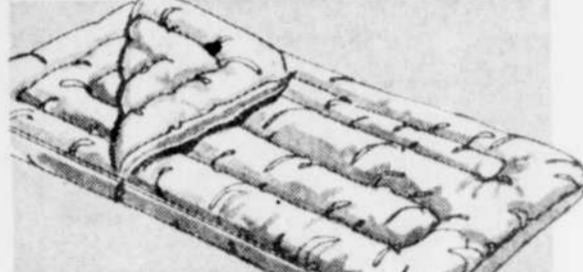
Les seuls critères d'attribution des bourses sont: l'excellence des dossiers scolaires des candidats, les aptitudes et les qualités exceptionnelles dont ils ont fait preuve au niveau du 1er cycle universitaire et l'intérêt de leur projet d'études ou de leur recherche.

Ce programme de bourses d'excellence est l'un des moyens mis en oeuvre par le ministère de l'Éducation du Québec (MEQ) dans le cadre de sa politique générale visant à favoriser le développement de l'enseignement supérieur aux niveaux du 2e cycle et du 3e cycle universitaires et de la recherche post-doctorale.

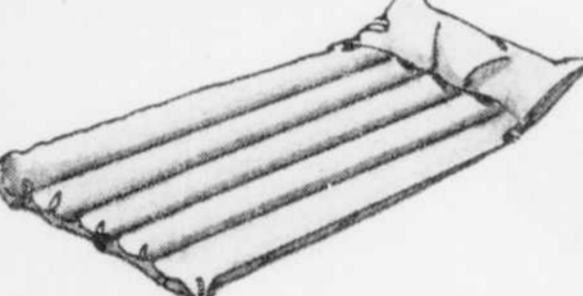


UN PAPA CASE FÊTE!

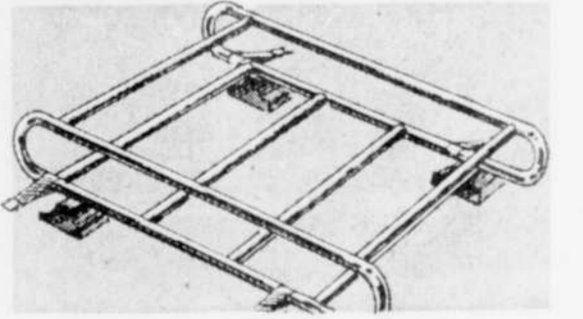
DENSEZ-Y, LE 15 JUIN!



Sac de couchage 'Davos-Snowbird'
Si pratique pour les nuits à la belle étoile! Sac de couchage recouvert de nylon imprimé. Le capuchon s'enroule. Chaudement rembourré de duvet et de plumes (2 lb) et double de coton. Dimensions avant finition: 30" sur 80".
Chacune **29.97**



Matelas pneumatiques
Matelas pneumatiques avec oreiller tenant, coton résistant, doublé à l'intérieur de caoutchouc vulcanisé. Valve genre loquet. Grandeur: 79" x 28 1/2". Couleur rouge.
11.97

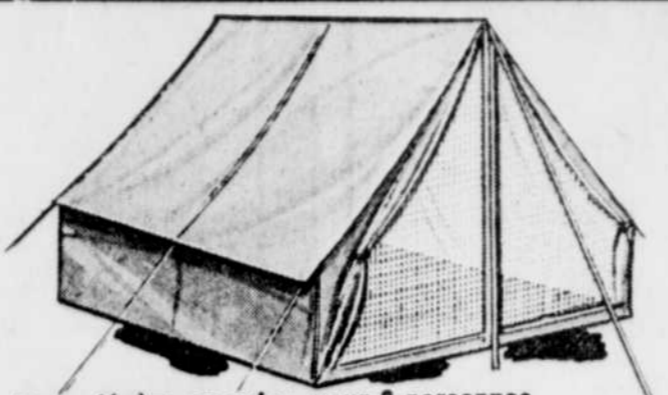


Porte-bagages pratique
Ce modèle en aluminium léger est tout indiqué pour transporter les bagages encombrants, depuis le matériel de camping jusqu'aux grosses valises. Les fixations en forme de selle ne laissent pas de marques sur le toit de la voiture. Courroies comprises. 33" sur 42".
Chacune **18.97**



Bicyclette à 10 vitesses pour hommes
Profitez pleinement de vos excursions avec cette bicyclette 'Yellow Jacket'. Fameux dérailleur Shimano. Freins à frein central et levier de sécurité. Pédales à réflecteur. Garder-chaîne. Selle et guidon de course. Pneus 27" sur 1 1/4" à flanc gonnable. Cadre de 21".
Chacune **108.97**

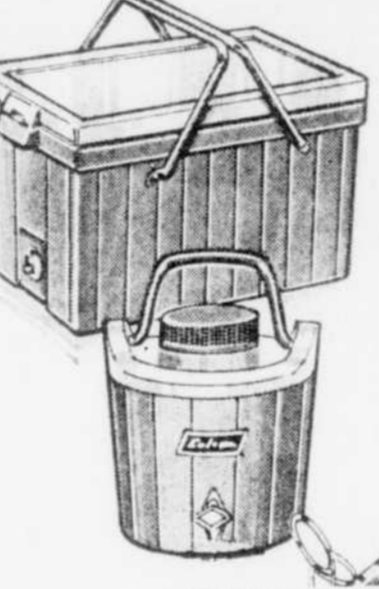
Bicyclette 'Safari Sport' à 3 vitesses pour hommes
Un modèle fringant! Cette bicyclette 'Safari Sport' à 3 vitesses est équipée d'une commande de vitesse par manivelle montée sur le guidon. Freins avant et arrière à jantes. Pédales à réflecteur. Garder-boue et garde-chaîne en aluminium allié. Selle assortie et poignées solides. Cadre de 23".
Chacune **79.97**



Tente légère en nylon, pour 3 personnes
Une tente idéale pour le camping traditionnel ou les excursions. Porte et rebords en moustiquaire, à glissière 3 façons, transformable. Toile de sol enduite de vinyle. Houbans, mâts et sac. Piquets de plastique. Orange. Superficie de 7' sur 7'. Murs latéraux de 18". Hauteur au centre, 5'.
Chacune **39.97**



Tente 'Spruceland' pour la vie en plein air!
Le camping est l'activité familiale par excellence! Profitez-en à plein avec cette tente spacieuse en toile imperméable. Nouvelle armature extérieure en forme de "U" inversé, offrant plus de hauteur. Toile de sol cousue aux parois. Porte hollandaise à moustiquaire et dais décoratif. Toit orange et murs verts rehaussés de passepoil orange. Dimensions: 9' sur 9' sur 6'. Et vive la compagnie!
Chacune **44.97**

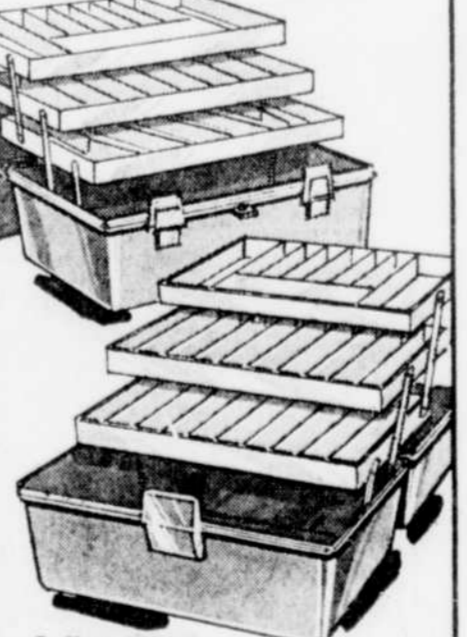


Glacière 'Coleman'
Celle-ci est pratique et solide, garde les aliments au frais ou au chaud! Elle contient jusqu'à 24 pintes (impérial). Poignée genre anse de panier. Plateau coulissant. Vidage facile par bouton.
Chacune **18.97**

Cruche 'Coleman'
Étanche, votre soif! Cette cruche de 1/2 gallon garde les liquides chauds ou froids pendant des heures grâce à son isolant en uréthane. Poignée pratique. Robinet à détar rapide. Recouvrement intérieur antidérapant.
Chacune **7.47**

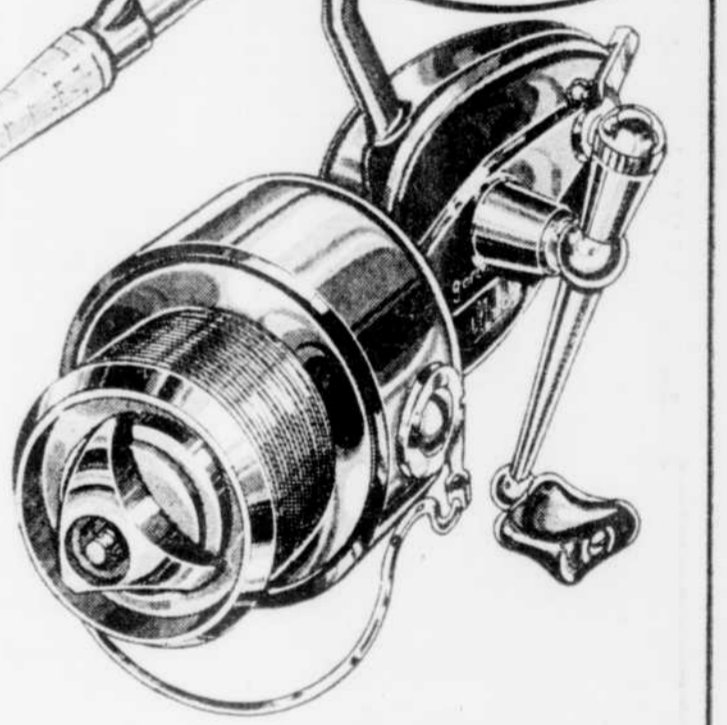
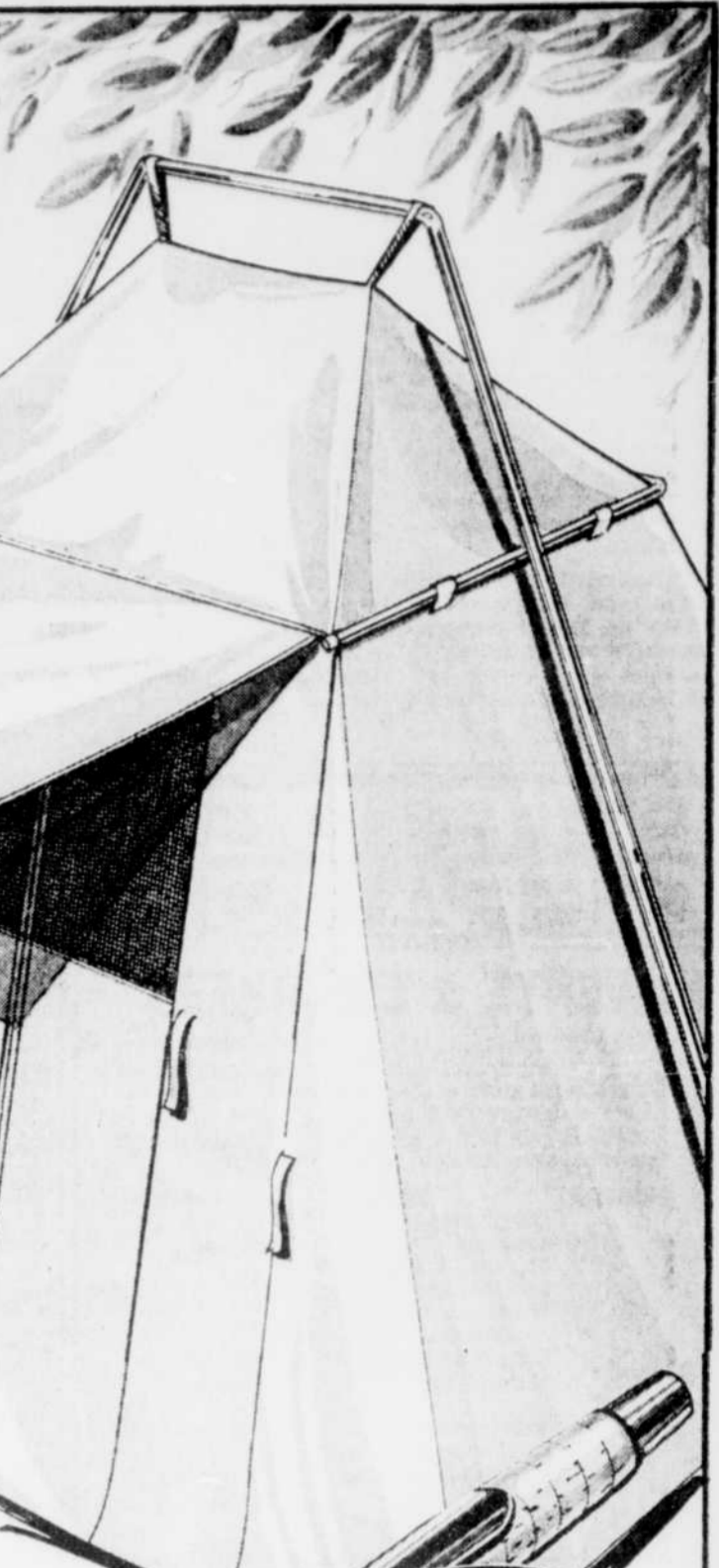


Moulinet 'Johnson' pour lancer léger/lourd
Moulinet pour droitiers ou gauchers. Antiretour double. Tambour avec 200 pieds de ligne monobrin éprouvée pour supporter jusqu'à 10 lb. Retour Carboloy à bouton.
Chacune **18.97**



Coffret 'Old Pal'
Coffret à prix économique. Double fermoir de sûreté. Tenon. Il se ferme par enclenchement et ne laisse pas l'eau pénétrer. 23 compartiments sur 3 plateaux (15 1/4" sur 8 1/4" sur 8 1/4").
Chacune **10.97**

Spacieux coffret 'Old Pal'
Coffret à couvercle ouvrant entièrement. Règle de 15" sur le plateau supérieur. 32 compartiments, 3 plateaux. Vert. 17 1/4" sur 10 1/4" sur 10".
Chacune **17.97**



Pour un papa qui aime la pêche! moulinet 'Mitchell' et canne 'Zebco'
Papa ramènera sa prise en un clin d'oeil grâce à cet ensemble comprenant le moulinet et la canne à très bas prix. Le moulinet no 300 et la canne no 7,400 pour lancer léger satisferont le pêcheur le plus exigeant. Offrez à papa ce qu'il y a de mieux sans grever votre budget.



Ensemble pour lancer léger
Ensemble pour lancer léger pour de joyeuses parties de pêche en eau douce! Cet ensemble comprend un moulinet Daiwa et une canne Algonquin.
L'ensemble **17.97**



Siège sport
Idéal pour le bateau ou pour assister à des compétitions sportives! Siège rembourré et dossier baquet. Recouvrement de vinyle. 2 brides de ressort. Repliable, il se transporte facilement.
Chacune **8.97**



GIFFARD
Galeries Ste-Anne 2960, boul. Ste-Anne
HEURES D'OUVERTURE: Lundi, mardi, mercredi, 9h a.m. à 6h p.m. - Jeudi, vendredi, 9h a.m. à 9h p.m. - Samedi, 9h a.m. à 5h p.m.

LEVIS
Galeries Chagnon
Rond-Point de Lévis

ACHETEZ EN TOUTE CONFIANCE
SATISFACTION GARANTIE
L'ÉCHANGE DU ARGENT RIMIS