

Pour la petite enfance: s'engager ensemble sur le chemin des savoirs

L'an 2 : Du savoir partagé au savoir enraciné



Programme de formation continue et de développement professionnel
Personnel des CPE, des BC et autres personnes oeuvrant auprès de la petite enfance

2025-2026



RCPEM
Regroupement des CPE
de la Montérégie

COORDINATION ET PROGRAMMATION

Myriam Bertrand

CONCEPTION GRAPHIQUE

Kim Vézina

PHOTOS

Banque d'images

REGROUPEMENT DES CENTRES DE LA PETITE ENFANCE DE LA MONTÉRÉGIE (RCPEM)

1854, boul. Marie

Saint-Hubert (Québec) Canada J4T 2A9

Téléphone: 450 672-8826

Sans frais: 1 866 672-8826

cpemonteregie@rcpem.com

www.rcpem.com

ADRESSE POSTALE

1861, rue Prince

Saint-Hubert (Québec) Canada

J4T 0A5

Organisme formateur agréé par le ministère
de l'Emploi et de la Solidarité sociale (0006604).

Toute reproduction totale ou partielle de ce
document est encouragée en mentionnant la source.

Dépôt légal Bibliothèque
et Archives Canada
© 2025 RCPEM

ISBN : 978-2-923909-02-8

GÉNÉRALITÉS

PRÉSENTATION DU RCPEM

Le Regroupement des centres de la petite enfance de la Montérégie (RCPEM) est un organisme à but non lucratif mis sur pied en 1974, ce qui en fait la plus ancienne association de services de garde au Québec. Plus de cinq décennies d'implication auprès des familles et de jeunes enfants de la Montérégie lui ont permis d'être à l'affût des besoins de ses membres. Le RCPEM regroupe plus d'une centaine de centres de la petite enfance, dont 12, reconnus à titre de bureaux coordonnateurs de la garde en milieu familial. Ainsi, en offrant des services de garde éducatifs en installation ou en milieu familial, ses membres rejoignent plus de 25 000 enfants.

UNE MISSION POUR LES ENFANTS

Le RCPEM a toujours maintenu le cap, celui de développer et de garantir des services de qualité pour les enfants et les parents. Pour ce faire, il s'est doté d'objectifs précis, visant, entre autres, la promotion d'un réseau adapté aux besoins des familles, la reconnaissance de la place et de la participation des parents dans les CPE, le soutien du développement professionnel des intervenants•es et le respect des droits de chaque enfant à des services de garde éducatifs de qualité.



DES SERVICES AUX MEMBRES

Cela se traduit, entre autres, par une offre de services d'information, de communication, de représentation et de réseautage, de rencontres statutaires annuelles et de mise en place de communauté de pratiques, de comités et de groupes de travail pour répondre aux besoins des membres et pour travailler ensemble sur différents projets spéciaux.

Le programme de formation continue et le développement professionnel du RCPEM est un autre des importants services que nous offrons annuellement. Toujours avec la préoccupation de répondre aux besoins de perfectionnement, nous misons sur la qualité des contenus offerts, sur l'engagement des apprenants, sur les compétences des personnes-ressources.

Vous avez entre les mains la version annuelle du programme de formation continue et de développement professionnel qui a pour thématique: **Pour la petite enfance: s'engager ensemble sur le chemin des savoirs - L'an 2: Du savoir partagé au savoir enraciné.** Nous espérons qu'il vous permettra de vous ressourcer, de mieux connaître, d'approfondir et d'améliorer vos pratiques!

APPRENDRE : UN ENGAGEMENT À VALORISER

Dans l'esprit de consolidation des acquis et de maintien à la hausse des standards de qualité, il est essentiel de considérer la formation comme un investissement qui vise à enrichir les compétences et à développer l'expertise. Implanter un climat d'apprentissage continu implique un engagement de tous les intervenants•es et requiert que l'on réfléchisse de façon «stratégique» lorsque vient le temps de favoriser une formation plutôt qu'une autre.

Un choix de formation qui s'inscrit dans une démarche professionnelle est un geste proactif et engagé! L'activité de formation ne devrait jamais être un résultat ou une fin en soi, mais bien un point d'ancrage ou alors un passage qui incite à faire autrement, à revisiter, à bonifier sa pratique... L'apprenant•e qui participe à une formation s'y engage avec ses connaissances, son expérience, ses compétences et aussi avec des objectifs professionnels identifiés. C'est une action professionnelle à mettre en valeur !



FORMATIONS INCLUSIVES

Le Regroupement reconnaît l'importance de tous les acteurs qui gravitent de près ou de loin de l'enfant. Il est donc ravi et fier de présenter des formations spécifiques pour l'ensemble des corps de métiers œuvrant au sein des CPE et des BC.

Le RCPEM a créé des onglets distincts pour l'ensemble des postes afin de vous aider dans votre recherche.

Cependant, ces icônes sont à titre informatif et vous pouvez tout de même assister à l'une ou l'autre des formations même si vous ne faites pas partie de la catégorie d'emploi ciblé.



Responsable de l'alimentation



Direction adjointe



Administration



Agent-e-conseil en soutien pédagogique et technique
Direction pédagogique
Conseiller-ère pédagogique



Agent-e de conformité



Direction générale



Mesure-exceptionnelle



Personnel éducateur RSGE



Formation ciblée pour le milieu familial

LES TYPES DE FORMATION

Pour s'assurer que son service de formation continue et développement professionnel réponde le plus adéquatement possible aux besoins professionnels de ses membres et ses non-membres, le RCPEM propose différents types et formats de formation.

Formation en « salle » au RCPEM

- Offerte à un groupe de personnes issues de divers milieux, réunies dans les locaux du RCPEM ou en mode virtuel;
- Formule favorisant les rencontres et le partage d'expertises.

Formation itinérante (FIT)

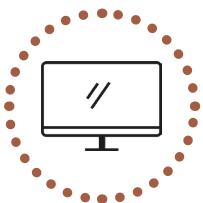
- Offerte à une équipe de travail ou à un groupe spécifique dans tout lieu convenu avec le CPE ou le BC qui en fait la demande;
- Formule « mobile » transportée dans les milieux de travail, favorisant les démarches collectives de réflexion et d'apprentissage.

La majorité des formations du programme ainsi que les formations des années antérieures peuvent être offertes en FIT. Pour obtenir une formation de type FIT, le CPE ou le BC devra remplir le formulaire prévu à cet effet et le faire parvenir à myriambertrand@rcpem.com. Ce formulaire est disponible sur le site du RCPEM: <https://rcpem.com/formation-fit/>

Formation « sur mesure »

Offerte à un groupe de travail, à une équipe, en formule personnalisée une formation adaptée ou alors élaborée pour répondre à des besoins spécifiques identifiés par le milieu.

En mode virtuel



En mode présentiel



Cette formation est admissible aux fins de déclaration en vertu de la Loi sur les compétences pour les CPE ayant une masse salariale de plus de 2 millions.



Cette formation peut contribuer à nourrir la démarche Perspective Qualité et faire partie du plan d'action.



TABLE DES MATIÈRES

Il est possible de cliquer sur la formation pour vous diriger vers le descriptif

Mot de la responsable de la formation	8
Pour une relève qui s'élève!	10
La relation significative : un pilier de la qualité.....	11
Vous avez dit... Pratiques appropriées!	12
Risquer le jeu libre	13
Reprendre son souffle	14
La saine alimentation des tout-petits	15
Mieux-être et image corporelle :	
Comprendre l'alimentation intuitive pour mieux accompagner les enfants	18
L'approche coaching: Superviser les membres de son équipe	20
Vous avez dit... Pratiques appropriées! (pas en cohorte).....	21
Incarner et planifier la pédagogie par la nature en restant alignée.....	22
Intégrer un enfant présentant un trouble du spectre de l'autisme	23
Programme d'accompagnement - Revenu Québec	24
Alimentation sans gluten sécuritaire en service alimentaire	25
Présentation sur la Sécurité des Produits de Consommation - Santé Canada	26
Accompagner les apprentissages de l'enfant : une question de posture	27
Déployer sa compétence interculturelle en milieu éducatif	28
Notions avancées TSA.....	29
Guider le personnel dans son autoévaluation: un moment privilégié !	30
TDAH : Stratégies d'apaisement, d'organisation et de gestion des émotions	31
L'organisation du groupe :	
comment maximiser l'engagement des enfants et les opportunités d'apprentissage	32
Mieux comprendre l'intégration sensorielle et ses impacts au quotidien	33
La gestion des allergies alimentaires en milieu jeunesse : cuisiner et manger en toute sécurité !.....	34
Décoder l'enfant en bas âge (0-5 ans) :	
Cultivons la relation, nourrissons l'instinct et accueillons l'émotion!.....	35
La démarche de la résolution de conflit en contexte multiâge (poupons, trottineurs et préscolaire)	36
Règles de financement et budgétisation : notions de base et atelier pratique	37
L'éthique du CARE en petite enfance pour soutenir la qualité	38
Le soutien émotionnel ou le soutien ÉMOTION-AILES... ..	39
Vous avez dit... pratiques appropriées en milieu familial et en conformité	40
Le langage des crises : la relation au coeur de l'intervention auprès de l'enfant	41
De la Conformité à la Collaboration : Accompagner avec plus d'impact !	42
Gérer la déconnexion dans son équipe.....	43
La loi sur l'amélioration de la protection des enfants dans les services éducatifs d'un point de vue pédagogique	44
La régulation émotionnelle : comment permettre aux enfants de développer leurs compétences émotionnelles en contexte de groupe	45
Créer un cadre sécurisant pour l'enfant au quotidien.....	46
Entretien ménager salubrité en CPE	47

Découvrir l'approche Piklérienne.....	48
Apprendre à dire « non » dès la petite enfance : la notion du consentement	49
Lâcher prise à ce qui nous nuit dans nos relations entre collègues afin de créer l'harmonie entre nous !	50
Pratiques appropriées en milieu familial : entre sécurité affective et respect de l'enfant!	51
Planifier, pour enrichir les expériences vécues par les enfants.....	52
Comment arrimer positivement les générations au travail!	53
Découvrir les travaux d'Emmi pikler sur la motricité libre	54
Douces violences (VEO) et neurosciences : Intervenir avec conscience!.....	55
L'intentionnalité, en appui à l'action éducative	56
Mettre des « Mots » sur les « Maux » des enfants	57
Réduire la fatigue dans son équipe	58
Préparer son équipe à l'évaluation de la qualité éducative.....	59
Exploiter la littérature pour la jeunesse autrement auprès des enfants de 3 à 5 ans	60
Intégrer l'IA générative en toute légalité : une formation pour les gestionnaires de CPE.....	61
IA générative et Loi 25 : un guide pratique pour le personnel des CPE	62
Découvrir l'approche Reggio emilia.....	63
Le programme Lanterne : La prévention de la violence sexuelle auprès des 0-5 ans	64
Le jeu musical à la petite enfance... un incontournable !.....	65
L'inspection et entretien de l'aire extérieure de jeu d'un service de garde éducatif (SGÉE).....	66
Autonomie et activité autonome	67
Comment placer la personne éducatrice au coeur de la qualité éducative	68
Animer ou RÉ-Animer vos réunions d'équipe?	69
La sécurité des aires de jeux résidentielle et la fréquentation des parcs	70
Plan d'intervention : approche pratique ! Adaptation, élaboration, mise en oeuvre, révision.....	71
Calendrier des rencontres	72
Personnes-ressources et organismes	73

MOT DE LA RESPONSABLE DE LA FORMATION

POUR LA PETITE ENFANCE : S'ENGAGER ENSEMBLE SUR LE CHEMIN DES SAVOIRS L'AN 2 : DU SAVOIR PARTAGÉ AU SAVOIR ENRACINÉ

Dans la continuité de notre engagement collectif, nous entamons cette deuxième année sur le chemin des savoirs avec une conviction renforcée : **Les apprentissages prennent vie lorsqu'ils sont vécus, incarnés et transmis.**

Le monde de la petite enfance est en mouvement constant, rythmé par les découvertes des enfants, les pratiques qui évoluent et les savoirs qui s'enrichissent. Mais cette année, l'accent se pose sur **l'ancrage** de ces savoirs, sur **la capacité des équipes à les faire vivre ensemble**, à les ajuster à leur réalité, à les transmettre et à les incarner dans leurs gestes du quotidien.

Il ne s'agit plus seulement d'apprendre, mais d'**oser transformer** : transformer sa posture, ses pratiques, ses façons de réfléchir et de collaborer. Et dans cette transformation, **le savoir devient vivant**, car il s'intègre dans les dynamiques d'équipe, il s'inscrit dans une culture partagée et soutenue, et il alimente une vision commune de qualité éducative.

Dans un **service de garde éducatif apprenant**, chaque personne est un maillon essentiel d'une chaîne de sens. L'échange devient un moteur de croissance, et **les savoirs se construisent ensemble**, dans la confiance, la curiosité et l'ouverture.

C'est donc avec cœur, engagement et enthousiasme que le RCPEM poursuit sa mission en 2025-2026 :

Les formations proposées visent à soutenir les milieux éducatifs dans la poursuite de leur engagement, à favoriser le **perfectionnement continu** et à **enrichir les compétences** professionnelles nécessaires pour accueillir les jeunes enfants avec bienveillance et expertise.

Souhaitant répondre à la diversité des besoins des services de garde éducatifs, le Regroupement s'engage à offrir des approches variées et adaptées.

En plus de notre programmation régulière, nous mettons à votre disposition une gamme de services personnalisés, conçus à partir des besoins que vous aurez identifiés. Formations, rencontres statutaires, tables de concertation, conférences, soutien individualisé : autant d'occasions de grandir ensemble au service de la petite enfance.

Marchons ensemble, une fois de plus, sur ces sentiers des savoirs, là où la passion de la petite enfance rejoint la rigueur du développement professionnel, et où chaque pas collectif devient une promesse de qualité et de mieux-être pour les enfants... et pour ceux qui les accompagnent.

Myriam Bertrand

Responsable de la formation et du développement professionnel





un levier pour s'améliorer

- Vous venez de recevoir les résultats de votre évaluation de la qualité éducative ?
- Vous n'avez pas atteint un des seuils de passage ?
- Vous souhaitez être soutenus.es dans l'analyse de votre rapport ?

CETTE DÉMARCHE EST POUR VOUS!

Le RCPem, avec son projet Perspective Qualité, offre un soutien personnalisé aux CPE et garderies de la Montérégie, des Laurentides et de Montréal (analyse du rapport, plan d'action à transmettre au ministère de la Famille, stratégies et moyens concrets pour la mise en œuvre, suivi et coaching).

Un accompagnement sera offert tout au long de la démarche par une personne ressource attirée. Cette personne vous guidera dans l'élaboration du plan d'action. Un suivi sera fait tout au long de la réalisation du plan et jusqu'à la rédaction du bilan final.



Pour plus de détails vous êtes invités à consulter notre PDF explicatif sur notre site web sous l'onglet <https://rcpem.com/perspective-qualite-2024-2026/>



Avec la participation financière de :



Inscription requise en visitant notre site web :

<https://rcpem.com/perspective-qualite-2024-2026/#formulaire-candidature>

Naïma Boumedine 450 672-8826 #280 ou par courriel à developpement@rcpem.com

POUR UNE RELÈVE QUI S'ÉLÈVE!

Cohorte pour le personnel éducateur qui débute dans la profession



DÈS LA RENTRÉE! NOUVELLE FORMULE : 3 FORMATIONS DONT UNE EN MODE VIRTUEL

Favoriser l'intégration d'un nouvel employé est l'une des clés du succès pour un CPE et pour la valorisation de la profession. Sans contredit, cela exige temps et énergie afin de permettre aux éducateurs •trices qui débutent de s'approprier les connaissances et les compétences-clés nécessaires.

C'est dans cette optique que le RCPEM propose une cohorte spécialement conçue pour le personnel débutant dans le métier afin de les accompagner dans le développement de compétences attendues dans le cadre de leur rôle.

Cette cohorte vise également à soutenir le personnel de gestion et se veut un complément à ce qui est mis en place dans le milieu éducatif.

L'équipe pédagogique du RCPEM a élaboré ce «microprogramme» pour faciliter la transition dans le monde de la petite enfance, pour insuffler l'importance du rôle éducatif, pour consolider des bases quant aux connaissances et compétences requises.

Trois formations font partie de la cohorte «Pour une relève qui s'élève!»

Coût pour les membres : 240 \$

Coût pour les non-membres : 300 \$

[Lien d'inscription](#)

1

Fondements du programme éducatif et dimensions de la qualité éducative :

« La relation significative : un pilier de la qualité »

Par Christyne Gauvin

25 NOVEMBRE 2025 - 18 H 30 À 21 H 30
VIRTUEL

2

Rôle de l'éducateur •trice, styles d'interventions et interventions à privilégier :

« Vous avez dit...Pratiques appropriées! »

Par Myriam Bertrand

24 JANVIER 2026 - 9 H 00 À 12 H 00
PRÉSENTIEL

3

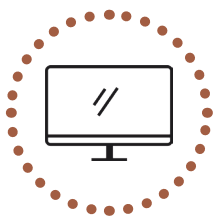
Jeux extérieurs :

« Risquer le jeu libre »

Par Sylvie Melsbach

21 FÉVRIER 2026 - 9 H 00 À 12 H 00
PRÉSENTIEL

POUR UNE RELÈVE QUI S'ÉLÈVE !



LA RELATION SIGNIFICATIVE : UN PILIER DE LA QUALITÉ

Christyne Gauvin

Le programme éducatif Accueillir la petite enfance présente des fondements théoriques qui permettent d'orienter le travail des personnes éducatrices pour soutenir l'enfant dans son développement. Ces fondements mettent en lumière l'importance de la relation significative. En effet, cette relation est un pilier de la qualité éducative et nécessite, de la part des adultes, une disponibilité et une présence attentive afin de favoriser la richesse des moments vécus et pour accompagner l'apprentissage actif.

Cette formation exposera les éléments essentiels pour établir la relation significative et pour offrir des soins de haute qualité auprès des enfants. Dans le cadre de la profession, il est crucial de connaître la notion de « qualité des interactions », qui inclut le soutien affectif. Il sera question également des attentes face aux enfants, qui doivent être ajustées en regard de leur rythme, leurs habiletés émergentes et leurs intérêts, leur cheminement.

Objectifs

Au terme de cette formation, les participants•es seront en mesure de:

- Identifier et se référer aux fondements du Programme éducatif Accueillir la petite enfance;
- Reconnaître l'importance d'établir le lien significatif avec l'enfant.

Méthodologie

- Exposés interactifs
- Ateliers en sous-groupes
- Visionnement : discussion et analyse

Éléments de contenu

- Fondements théoriques d'Accueillir la Petite enfance (humanisme, théorie de l'attachement, apprentissage actif et accompagné, climat démocratique);
- Dimensions de la qualité;
- Domaines du développement;
- Le jeu pour apprendre;
- Caractéristiques du lien significatif (attitudes, compétences, marqueurs comportementaux de l'adulte).

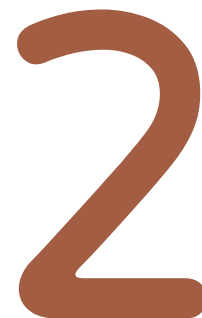
Précisions

Date: 25 novembre 2025

Durée: 3h00

Heure: 18h30 à 21h30

POUR UNE RELÈVE QUI S'ÉLÈVE!



VOUS AVEZ DIT... PRATIQUES APPROPRIÉES!

Myriam Bertrand

Savoir observer est la clé dans un service de garde, mais savoir s'observer est un art qui s'apprend avec bienveillance et ouverture! Mais, que veut dire au quotidien avoir une attitude appropriée auprès des enfants? Comment reconnaître et ajuster ses interventions de façon consciente et réfléchie?

Cette formation propose une réflexion concrète et positive sur les pratiques professionnelles et les styles d'intervention à privilégier pour favoriser un climat éducatif sain. Elle permettra au personnel éducateur de mieux comprendre l'impact de leurs attitudes sur la gestion harmonieuse des groupes et sur le bien-être des enfants.

Ancrée dans les orientations du Programme éducatif et du Guide de prévention et de traitement des attitudes et pratiques inappropriées du ministère, cette formation mise avant tout sur l'engagement professionnel et le pouvoir d'agir de chacun. Elle invite à un regard lucide et valorisant sur les pratiques éducatives, dans une perspective d'amélioration continue et de reconnaissance de la profession.

La formation est constamment mise à jour et le sera encore lors de la parution de la nouvelle version du guide sur les conduites inappropriées du ministère de la Famille

Objectifs

Au terme de cette formation, les participants•es seront en mesure de:

- Identifier et distinguer les pratiques appropriées et inappropriées;
- Développer des alternatives constructives aux pratiques inappropriées;
- Comprendre les fondements du soutien émotionnel au quotidien;
- Réaliser une auto-observation professionnelle réaliste et constructive;
- Mesurer l'impact des attitudes éducatives sur la dynamique de groupe et sur le développement des enfants.

Méthodologie

- Présentations interactives et théoriques
- Travail d'équipe, ateliers de réflexion
- Échanges d'expertise entre les participants•es et la personne-ressource
- Étude de cas, mises en situation

Éléments de contenu

- Le rôle du personnel éducateur et ses responsabilités;
- Les différents styles d'intervention éducative;
- Les fondements de l'approche humaniste;
- Le Guide ministériel sur les attitudes et pratiques à éviter;
- La théorie de l'attachement.

Précisions

Date: 24 janvier 2026

Durée: 3h00

Heure: 9h00 à 12h00

POUR UNE RELÈVE QUI S'ÉLÈVE !



3

RISQUER LE JEU LIBRE

Sylvie Melsbach

La notion de risque est une composante inhérente au jeu libre et actif de l'enfant. Dans cette optique, prendre des risques « dans un environnement sécuritaire » sera considéré comme essentiel à son développement optimal. Le rôle du personnel éducateur, l'organisation de l'environnement et le choix de « matériaux libres » sont des éléments à tenir compte afin d'offrir à l'enfant des défis à sa mesure et d'encourager pleinement le jeu libre. Risquer le jeu libre est une invitation à entrer dans le monde de l'enfance, à considérer l'enfant à travers sa grandeur et son plein potentiel.

La formation sera appuyée par un riche visuel (vidéos et photos).

Objectifs

Au terme de cette formation, les participants•es seront en mesure de:

- Reconnaître les bienfaits et la valeur du jeu libre ;
- Considérer l'extérieur comme un lieu d'éducation ;
- Réfléchir à son rôle d'éducateur•trice dans un contexte de jeu libre.

Méthodologie

- Exposés interactifs
- Ateliers en sous-groupes
- Travail réflexif et analyse à partir de vidéos et photos

Éléments de contenu

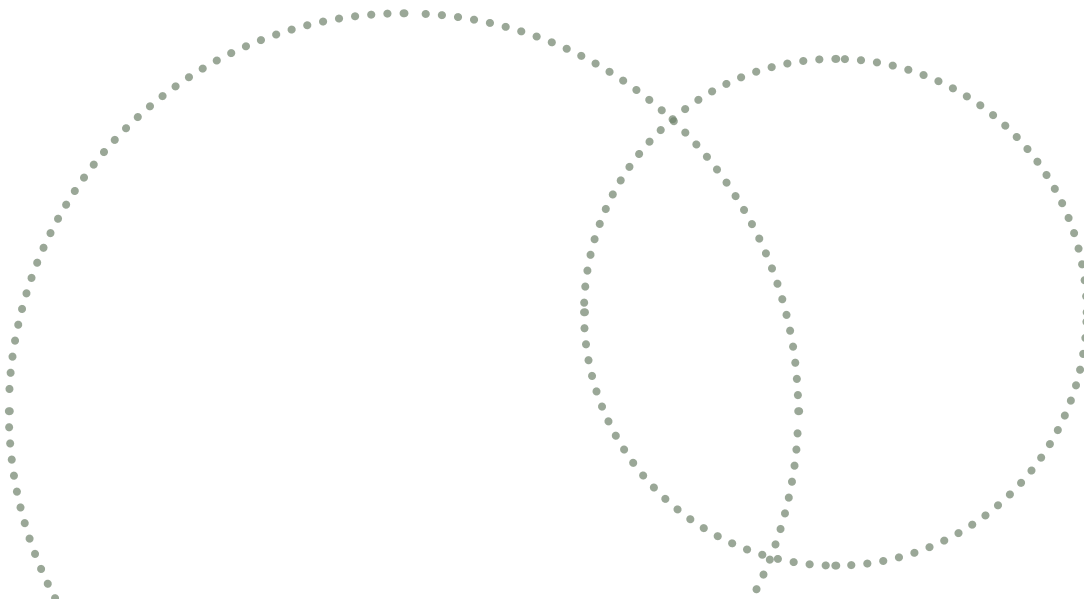
- Concept de littératie physique ;
- Jeu libre comme moteur de développement ;
- Habiletés motrices fondamentales et la capacité d'autoprotection ;
- Prise de risque ;
- Environnement offert aux enfants incluant les matériaux libres ;
- Rôle de l'éducateur•trice et la posture d'accompagnement.

Précisions

Date : 21 février 2026

Durée : 3h00

Heure : 9h00 à 12h00



REPRENDRE SON SOUFFLE

En exclusivité et en nouveauté : 3 cohortes possibles !

Reprendre son souffle est une initiative du RCPEM animée par Nathalie Bigras et évalué par l'Équipe Qualité des contextes éducatifs de la petite enfance



- Direction (DA, DG) - 5 rencontres de 3 heures en mode hybride
- Personnel de soutien (Pédagogie, conformité) - 5 rencontres de 3 heures en mode hybride
- Personnel éducateur - 4 rencontres en mode virtuel

Description des cohortes qui seront adaptées à chacune des réalités en lien avec le poste

Le dispositif d'accompagnement **REPRENDRE SON SOUFFLE** se base sur deux processus principaux, soit **l'accompagnement collectif** alors que le second implique un **processus réflexif basé sur l'humanisme**.

Il comprend des **activités d'accompagnement** et de **développement professionnel**, ainsi que des ressources pour faire face aux situations difficiles.

Ces rencontres visent tout d'abord à permettre aux **gestionnaires**, au **personnel de soutien** et au **personnel éducateur** de sortir de leur isolement et de « ventiler » au sujet des défis vécus actuellement dans le contexte de leur travail. En premier lieu, les rencontres sont organisées afin que toutes les participants•es puissent s'exprimer dans un climat de confiance et de confidentialité.

Outre les échanges entre les participants•es, c'est aussi l'occasion de partager des réalités communes, l'accent est mis sur l'expérimentation de moyens concrets pouvant permettre de diminuer le stress et l'anxiété ressentis et d'accroître le sentiment de bien-être au travail.

Objectifs

- Identifier les stratégies de prévention et de bien-être au travail les plus bénéfiques pour elles au regard de leurs particularités, leur expérience et leur contexte de travail ;
- Surmonter les défis socioémotionnels suscités par la surcharge de travail de la période actuelle de pénurie de main-d'œuvre ;
- Prévenir l'épuisement professionnel et l'exode de la profession chez elles-mêmes.

Éléments de contenu

- Partager les besoins et identifier les objectifs (SPORT) ;
- La théorie du stress humain (Lupien, 2020) ;
- L'auto-compassion (Neff, 2003a,b) ;
- Les auto-soins et la fatigue de compassion (Brillon, 2020) ;
- Stratégies de prévention de la rechute (Branch et al., 2010).

Méthodologie

- Travail d'équipe, ateliers de réflexion
- Exposés interactif et magistraux

Coût pour les membres : 400 \$ (DA,DG,AC,P) et 300 \$ (ÉD)

Coût pour les non-membres : 500 \$ (DA,DG,AC,P) et 400 \$ (ÉD)

Cette formation s'inscrit dans la foulée du projet de loi 42 en outillant les milieux à mieux prévenir et gérer les risques psychosociaux au travail, conformément aux nouvelles obligations prévues pour les employeurs.

DA

DG

Rencontre 1 - présentiel	5 novembre 2025 13h30 à 16h30
Rencontre 2 - virtuel	10 décembre 2025 13h30 à 16h30
Rencontre 3 - présentiel	14 janvier 2026 13h30 à 16h30
Rencontre 4 - virtuel	25 février 2026 13h30 à 16h30
Rencontre 5 - présentiel	25 mars 2026 13h30 à 16h30

[Lien d'inscription](#)

AC

P

Rencontre 1 - présentiel	27 octobre 2025 13h30 à 16h30
Rencontre 2 - virtuel	26 novembre 2025 13h30 à 16h30
Rencontre 3 - présentiel	17 décembre 2025 13h30 à 16h30
Rencontre 4 - virtuel	7 janvier 2026 13h30 à 16h30
Rencontre 5 - présentiel	11 février 2026 13h30 à 16h30

[Lien d'inscription](#)

ÉD

Rencontre 1 - virtuel	21 janvier 2026 18h30 à 21h30
Rencontre 2 - virtuel	18 février 2026 18h30 à 21h30
Rencontre 3 - virtuel	18 mars 2026 18h30 à 21h30
Rencontre 4 - virtuel	25 avril 2026 18h30 à 21h30

[Lien d'inscription](#)

LA SAINE ALIMENTATION DES TOUT-PETITS TOUJOURS UNE PRIORITÉ DANS LES MILIEUX ÉDUCATIFS

Formations au calendrier du RCPEM

- La gestion des allergies alimentaires en milieu jeunesse: cuisiner et manger en toute sécurité! – **Durée de 3 heures (p.32)**
- Mieux-être de l'adulte et image corporelle: comprendre l'alimentation intuitive pour mieux accompagner les enfants - **Durée de 2 heures (p.19)**
- Alimentation SANS GLUTEN sécuritaire en service alimentaire - **Durée de 1h30 heures (p.55)**

Accompagnement-cuisine personnalisé

Vous souhaitez réviser les menus et les faire analyser ? Vous aimeriez standardiser les recettes ? Vous voulez actualiser l'organisation dans la cuisine ? La personne-ressource du RCPEM soutiendra votre démarche d'amélioration, par des moyens concrets et des outils efficaces.

Contactez Myriam Bertrand | myriambertrand@rcpem.com

Rencontres des Responsables de l'alimentation (RA)

La première rencontre est le 23 octobre 2025 en virtuel. Une occasion pour réseauter, pour actualiser les connaissances et partager des trucs et astuces. La dernière rencontre de l'année se fera en présentiel au RCPEM. Nous reprendrons la thématique Cultiver Saveurs et Couleurs ! Dégustation, sujets et activités proposées seront dévoilés prochainement.

Pour toutes les dates des rencontres, **consultez le calendrier 2025 - 2026 en p.72**

NOUVEAUTÉ ! Un après-midi « PORTES OUVERTES » au RCPEM pour les Responsables de l'alimentation (RA)

**** Notez bien cette date au calendrier : mercredi 26 novembre 2025, de 13h00 à 17h00.**

Les « RA » sont cordialement invités•es à venir rencontrer Claudie Gervais, personne-ressource en saine alimentation, en présentiel, dans la grande salle du RCPEM ! Claudie sera disponible pour répondre à vos questions du moment, valider des informations sur l'alimentation des tout-petits, discuter de la gestion et de l'organisation dans la cuisine du CPE. Ce sera aussi l'occasion de réseauter avec les consoeurs et confrères des autres CPE.

Cet après-midi se veut convivial et ressourçant, sans « ordre du jour » pré-établi. Un temps ouvert laissant place aux échanges riches et aux découvertes. Quelques surprises vous attendent : ressources et outils seront distribués, partenaires seront présents sur place pour échanger et présenter leurs services. Café, thé, tisane et bien sûr... Collations et dégustations seront offertes !

[Plus de détails à venir](#) dans la promotion «Portes Ouvertes» en septembre. Restez à l'affût de vos courriels et visitez la page [Facebook](#) du RCPEM.

Inscrivez-vous dès maintenant ! C'est gratuit.

N'hésitez pas à co-voiturer pour vous rendre au RCPEM.

[Lien d'inscription](#)

Conférence pour les parents

Dans le cadre de votre AGA ou autre occasion de rejoindre les parents, une conférence sur la saine alimentation des jeunes enfants est disponible sur le sujet que vous souhaitez privilégier: stratégies favorables pour soutenir le développement du goût, la néophobie alimentaire, l'appétit et la satiété, l'image corporelle positive, etc.

Contactez Myriam Bertrand | myriambertrand@rcpem.com

LA SAINE ALIMENTATION DES TOUT-PETITS

Des initiatives mises en place par le RCPem et financées par la TIR-SHV de la Montérégie :
prolongation jusqu'en décembre 2025.



ATELIER SUR MESURE POUR L'ÉQUIPE OU LES RSGE

Comment se porte la saine alimentation dans votre milieu éducatif?

- Un atelier de 1h30 ou 2h00, offert directement dans le milieu, en virtuel ou présentiel (à votre choix)
- À tarif préférentiel (125,00\$+tx)
- À partir d'un besoin identifié, la personne-ressource anime une réflexion « guidée » pour réactiver les connaissances et discuter de pistes d'actions concrètes

Contactez Myriam Bertrand | myriambertrand@rcpem.com

WEBINAIRES GRATUITS

Image corporelle à la petite enfance

Conférence-atelier pour les personnes éducatrices, RSGE et BC, direction, conseillers•ères pédagogiques et RA

Le 16 octobre 2025 de 19h00 à 20h30.

L'image corporelle débute sa construction dès la petite enfance. Les personnes significatives qui entourent les tout-petits exercent une influence importante sur la perception qu'ils ont de leur propre corps et sur celui des autres. Les services de garde éducatifs à l'enfance ont donc un rôle clé à jouer pour déposer les bases d'une image corporelle positive chez les enfants qui fréquentent leur milieu. L'objectif de cette conférence est donc de vous introduire à la thématique de l'image corporelle et de vous sentir mieux outillé.e pour jouer pleinement votre rôle dans le développement global des tout-petits.

Les questions suivantes y seront abordées :

- Qu'est-ce que l'image corporelle et comment se développe-t-elle à la petite enfance?
- De quelle façon influence-t-elle le développement des tout-petits?
- Pourquoi le développement d'une image corporelle positive fait-il partie du rôle des SGÉE?
- Quelles stratégies et mesures concrètes puis-je mettre en place dans mon milieu?
- Quels sont les outils et ressources accessibles sur le sujet?

[Lien d'inscription](#)

Démystifier les mythes alimentaires en milieu éducatif

Conférence-atelier pour les RA, RSGE et BC, personnes éducatrices, direction et conseillers•ères pédagogiques

Le 12 novembre 2025 de 19h00 à 20h30.

Un webinaire où les idées préconçues en alimentation seront mises à l'épreuve! Vous aurez l'occasion de tester vos connaissances sur des idées controversées quant à l'alimentation des tout-petits. Une occasion de déboulonner les mythes en lien avec :

- La place du lait dans l'alimentation
- Qu'en est-il du sucre et lequel choisir?
- La différence entre allergie et les intolérances alimentaires
- Les légumineuses ... et la digestion
- Les stratégies « populaires » : à conserver ou à bonifier pour favoriser le développement du goût des enfants?
- Les allégations nutritionnelles : comment s'y retrouver?

Venez consolider vos connaissances pour soutenir la saine alimentation dans votre milieu éducatif!

[Lien d'inscription](#)

Introduire un nouvel aliment : stratégies gagnantes !

OFFERT EN EXCLUSIVITÉ AUX RSGE EN MILIEU FAMILIAL

Le 19 novembre 2025 de 19h00 à 20h15.

Dans le processus du développement du goût des enfants, élargir les horizons est primordial. Le chemin de la découverte alimentaire est cependant parsemé de défis ! Cette conférence proposera les outils nécessaires et les stratégies gagnantes pour accompagner les enfants afin qu'ils deviennent des aventuriers du goût, curieux et confiants. Voici les éléments qui seront abordés :

- Les besoins nutritionnels de l'enfant 0-5 ans
- Le développement du goût des enfants
- La faim, l'appétit et la satiété : distinction !
- La néophobie alimentaire : une étape à connaître et à considérer
- Les stratégies favorables pour relever les défis de la découverte des aliments

Quelques mises en situation seront exposées pour enrichir la réflexion.

OBJECTIFS GÉNÉRAUX :

- Mieux connaître le développement du goût chez l'enfant 0-5 ans
- Identifier des moyens positifs pour favoriser la découverte alimentaire chez l'enfant

[Lien d'inscription](#)

Les protéines végétales : à l'honneur dans l'assiette des tout-petits !

Conférence-atelier pour les RA, RSGE et BC, personnes éducatrices, direction et conseillers•ères pédagogiques

Le 2 décembre 2025 de 19h00 à 20h30.

Lors de cet atelier interactif, découvrez la grande variété des protéines végétales ainsi que les nombreux avantages à les servir régulièrement aux enfants dans votre milieu éducatif.

Une foule de trucs et recettes seront présentés pour démystifier et les apprivoiser, pour les cuisiner et les intégrer aux menus et aussi pour les faire apprécier des enfants ! Cela contribuera assurément à soutenir leur développement du goût et à favoriser la découverte des aliments, qui sont des apprentissages essentiels en bas âge.

[Lien d'inscription](#)





mUla
GUYLAINE GUEVREMONT



MIEUX-ÊTRE ET IMAGE CORPORELLE : COMPRENDRE L'ALIMENTATION INTUITIVE POUR MIEUX ACCOMPAGNER LES ENFANTS

Guylaine Guevremont



Cette présentation explore les bienfaits de l'alimentation intuitive, une approche qui aide à se reconnecter aux signaux internes du corps plutôt qu'à des règles extérieures. Basée sur une recension de 24 études, elle est liée à une meilleure image corporelle, moins de comportements alimentaires problématiques et un mieux-être émotionnel. En développant cette conscience pour elles-mêmes, les éducateurs•trices seront aussi mieux outillés•es pour soutenir les enfants dans le développement d'une relation saine avec la nourriture et leur corps.

Cette formation s'inscrit dans la foulée du projet de loi 42 en outillant les milieux à mieux prévenir et gérer les risques psychosociaux au travail, conformément aux nouvelles obligations prévues pour les employeurs

Objectifs

Au terme de cette formation, les participants•es seront en mesure de:

- Comprendre les effets positifs de l'alimentation intuitive sur le bien-être psychologique, l'image corporelle et la relation à la nourriture;
- Identifier les liens entre l'alimentation intuitive et une diminution des comportements alimentaires problématiques;
- Reconnaître les bienfaits de cette approche sur l'estime de soi, la régulation émotionnelle et la santé mentale;
- Mieux comprendre comment l'alimentation intuitive favorise une réponse plus adaptée aux besoins corporels.

Méthodologie

- Exposés interactifs et magistraux

[Lien d'inscription](#)

Éléments de contenu

L'alimentation intuitive repose sur plusieurs principes clés :

- Prêter attention aux signaux de faim et de satiété;
- Se donner la permission inconditionnelle de manger;
- Faire des choix alimentaires à la fois satisfaisants et bénéfiques pour la santé;
- Ne pas utiliser la nourriture pour gérer les émotions;
- Choisir les aliments en fonction de leur impact sur le fonctionnement global du corps;
- Respecter son corps, peu importe sa taille ou son poids;
- Être actif physiquement pour le plaisir et le bien-être global (physique et mental).

Précisions

Date : 3 février 2026

Durée : 2 h 00

Heure : 18 h 30 à 20 h 30

Coût (tarif membre) : 65 \$ plus taxes

Coût (tarif non-membre) : 80 \$ plus taxes

MAINTENANT DISPONIBLE !

Ce guide a été conçu grâce au soutien financier du ministère de la Famille



Aménagement de la cour et utilisation optimale de l'espace de jeu extérieur dans un SGÉE

Cadre de référence

- Un document en six chapitres
- Des annexes complémentaires
- Disponible en version PDF

Suivez-nous



Regroupement.CPE.Monteregie



www.rcpem.com



RCPem
Regroupement des CPE
de la Montérégie

“

Il est enfin à noter que tout projet d'aménagement ou de réaménagement de cour ou d'espace de jeu extérieur y gagne à mobiliser diverses ressources, appelées à travailler en coordination. Un tel projet peut ainsi associer des administrateurs (direction du service de garde, propriétaire, membres du conseil d'administration, comité de parents), le personnel éducatif, des parents et des professionnels (architecte, architecte-paysagiste, paysagiste, entrepreneur).

”



L'APPROCHE COACHING: SUPERVISER LES MEMBRES DE SON ÉQUIPE

Claude Sévigny



L'approche coaching s'avère un outil précieux pour toute personne en position de gestion. Basé sur des actions et des attitudes concrètes de la part du gestionnaire, le « coaching » stimule les employés•es à devenir de réels collaborateurs, autonomes, compétents et polyvalents. Ces techniques s'appliquent lors de rencontres individuelles et permettent de résoudre les problèmes et d'améliorer l'engagement des employés•es. Pour ce faire, la personne en gestion doit posséder les techniques et les compétences requises. Cet atelier a pour but d'habiliter les leaders à devenir des coachs actifs, compétents et appréciés.

Livre de référence : *Adieu patron, bonjour coach! De Dennis Kinlaw, préface de Claude Sévigny*

Objectifs

Au terme de cette formation, les participants•es seront en mesure de:

- Contribuer à l'engagement des membres de son équipe;
- **Conseiller**: aider les personnes à résoudre les problèmes liés à leur fonction;
- **Ressourcer**: initier les personnes aux objectifs et aux valeurs de l'organisation. Les aider à acquérir les compétences nécessaires pour accomplir adéquatement leur travail;
- **Améliorer**: amener les personnes à surmonter leurs faiblesses et à se dépasser;
- Définir un modèle opérationnel du coaching;
- Maîtriser les techniques requises à chaque étape, pour chaque compétence du coach;
- Appliquer le modèle opérationnel et les techniques par des entraînements pratiques;
- Établir un plan d'action pour appliquer ces techniques dans son travail;
- Orienter la culture de l'organisation vers un plus haut niveau d'engagement.

Éléments de contenu

- Les 4 piliers de l'engagement;
- Les 3 compétences en coaching;
- Les techniques du coaching;
- Les questions-guides;
- L'écoute active;
- Le message d'amélioration.

Méthodologie

- Questionnaire d'autoévaluation
- Exercices pratiques de formulations de messages
- Exposés interactifs
- Jeux de rôles d'écoute active
- Entraînements aux techniques

Précisions

Date: 29 et 30 septembre 2025

Durée: 12h00

Heure: 9h00 à 16h00

Coût (tarif membre) : 300 \$ plus taxes

Coût (tarif non-membre) : 350 \$ plus taxes

[Lien d'inscription](#)



VOUS AVEZ DIT... PRATIQUES APPROPRIÉES! (PAS EN COHORTE)

Myriam Bertrand



Savoir observer est la clé dans un service de garde, mais savoir s'observer est un art qui s'apprend avec bienveillance et ouverture! Mais, que veut dire au quotidien avoir une attitude appropriée auprès des enfants? Comment reconnaître et ajuster ses interventions de façon consciente et réfléchie?

Cette formation propose une **réflexion concrète et positive sur les pratiques professionnelles** et les styles d'intervention à privilégier pour favoriser un climat éducatif sain. Elle permettra au personnel éducateur de mieux comprendre l'impact de leurs attitudes sur la gestion harmonieuse des groupes et sur le bien-être des enfants.

Ancrée dans les orientations du **Programme éducatif** et du **Guide de prévention et de traitement des attitudes et pratiques inappropriées** du ministère, cette formation mise avant tout sur l'engagement professionnel et le **pouvoir d'agir** de chacun. Elle invite à un regard lucide et valorisant sur les pratiques éducatives, dans une perspective d'amélioration continue et de reconnaissance de la profession.

La formation est constamment mise à jour et le sera encore lors de la parution de la nouvelle version du guide sur les conduites inappropriées du ministère de la Famille

Objectifs

Au terme de cette formation, les participants•es seront en mesure de:

- Identifier et distinguer les pratiques appropriées et inappropriées;
- Développer des alternatives constructives aux pratiques inappropriées;
- Comprendre les fondements du soutien émotionnel au quotidien;
- Réaliser une auto-observation professionnelle réaliste et constructive;
- Mesurer l'impact des attitudes éducatives sur la dynamique de groupe et sur le développement des enfants.

Méthodologie

- Présentations interactives et théoriques
- Travail d'équipe, ateliers de réflexion
- Échanges d'expertise entre les participants•es et la personne-ressource
- Étude de cas, mises en situation

Éléments de contenu

- Le rôle du personnel éducateur et ses responsabilités;
- Les différents styles d'intervention éducative;
- Les fondements de l'approche humaniste;
- Le Guide ministériel sur les attitudes et pratiques à éviter;
- La théorie de l'attachement.

Précisions

Date : 2 octobre 2025 ou 15 janvier 2026

Durée : 6 h 00

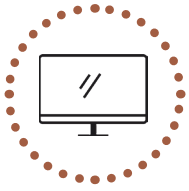
Heure : 9 h 00 à 16 h 00

Coût (tarif membre) : 145 \$ plus taxes

Coût (tarif non-membre) : 175 \$ plus taxes

[Lien d'inscription](#)

[Lien d'inscription](#)



INCARNER ET PLANIFIER LA PÉDAGOGIE PAR LA NATURE EN RESTANT ALIGNÉE

Claudine Gagnon



La pédagogie par la nature, c'est tout sauf une technique toute faite d'avance à appliquer à la lettre. C'est une façon de vivre! Une opportunité de renouer avec le rythme de nos ancêtres, le rythme des saisons, le rythme des journées.

Dans cet atelier, nous verrons les fondements de la pédagogie par la nature et comment s'approprier réellement la pédagogie, au-delà des « il faut » et de « jouer dehors à tout prix ».

Nous verrons également comment planifier les apprentissages et surmonter les défis des enfants dans le contexte d'un jeu libre et risqué en nature.

Objectifs

Au terme de cette formation, les participants•es seront en mesure de:

- Comprendre les fondements de la pédagogie par la nature et adapter leur planification à ces fondements par :
 - Un approfondissement des concepts relatifs à la pédagogie et leurs origines ;
 - Une introspection guidée sur la prise de risques sains et le rapport au temps ;
 - Une méthodologie de planification permettant de mettre en valeur les intérêts des enfants ainsi que les apprentissages visés.

Méthodologie

- Exposés magistraux et interactifs
- Études de cas et mises en situation
- Travail d'équipe, ateliers de réflexion

[Lien d'inscription](#)



Éléments de contenu

- Les principales études sur l'impact des jeux libres en nature ;
- La nature cyclique et les concepts de saisons ;
- La nature comme pédagogue : dedans, dehors, en ville, en campagne, en tout temps ;
- La posture de facilitatrice en nature ;
- La planification d'interventions indirectes, de matériel et de provocations ;
- Le rôle actif de l'enfant dans son apprentissage en nature.

Précisions

Date : 7 et 21 octobre 2025

Durée : 4h00

Heure : 18 h30 à 20 h30

Coût (tarif membre) : 115 \$ plus taxes

Coût (tarif non-membre) : 145 \$ plus taxes





INTÉGRER UN ENFANT PRÉSENTANT UN TROUBLE DU SPECTRE DE L'AUTISME

ISEMG



Cet atelier vise à approfondir la compréhension des enjeux liés à l'intégration des enfants avec un trouble du spectre de l'autisme (TSA). Il s'adresse aux éducateurs•trices, et aidants•es, souhaitant enrichir leurs connaissances et leurs pratiques pour mieux accompagner nos jeunes dans leur environnement en contexte de service de garde éducatif.

Au cours de cette formation, nous aborderons plusieurs thématiques clés.

Cet atelier interactif permettra aux participants•es d'acquérir des connaissances concrètes et de développer des compétences pratiques pour mieux soutenir l'intégration des personnes avec TSA dans différents contextes.

Formation de base

Objectifs

Au terme de cette formation, les participants•es seront en mesure de:

- Identifier les caractéristiques principales du TSA, y compris la pensée autistique et les difficultés sensorielles;
- Connaître et appliquer des outils et interventions adaptés pour favoriser l'intégration et le bien-être des personnes avec TSA;
- Décrire les caractéristiques du trouble du spectre de l'autisme et leur impact sur le comportement et l'apprentissage;
- Reconnaître les particularités sensorielles et les modes de pensée autistique pour adapter leur approche;
- Mettre en œuvre des stratégies et outils concrets pour soutenir efficacement l'intégration des personnes avec TSA dans leur environnement.

Méthodologie

- Travail d'équipe, ateliers de réflexion
- Exposés magistraux et interactifs

[Lien d'inscription](#)

Éléments de contenu

- Les caractéristiques du trouble du spectre de l'autisme : une exploration des traits principaux, des comportements typiques, et de la diversité des profils au sein du TSA;
- La pensée autistique : une compréhension des modes de pensée spécifiques, des façons de percevoir et d'interpréter le monde, pour mieux adapter nos approches;
- Les difficultés sensorielles : identification des sensibilités ou insensibilités sensorielles, et leur impact sur le comportement et l'apprentissage;
- Les outils et interventions à privilégier : présentation de stratégies, d'outils éducatifs et de techniques d'intervention efficaces pour favoriser l'intégration et le bien-être des personnes avec TSA.

Précisions

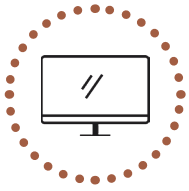
Date: 7 octobre 2025

Durée: 3h00

Heure: 18h30 à 21h30

Coût (tarif membre) : 85 \$ plus taxes

Coût (tarif non-membre) : 100 \$ plus taxes



REVENU
QUÉBEC



PROGRAMME D'ACCOMPAGNEMENT

Revenu Québec

MF

Il s'agit d'un service personnalisé offert sans frais aux petites et moyennes entreprises (PME) et aux travailleurs autonomes qui ont récemment démarré leurs affaires et qui souhaitent obtenir des informations pour bien se structurer ou pour mieux comprendre leurs droits et leurs obligations fiscales.

L'objectif du programme d'accompagnement est de connaître et d'analyser les besoins des participants•es ainsi que de les outiller, notamment afin qu'ils•elles aient plus de facilité à repérer les erreurs courantes qu'ils•elles peuvent commettre en remplissant leurs déclarations et qu'ils•elles puissent les corriger de façon autonome, s'il y a lieu, avant de transmettre celles-ci.

Objectifs

Au terme de cette formation, les participants•es seront en mesure de:

- Mieux comprendre leurs droits et leurs obligations fiscales;
- Obtenir de l'information sur les crédits d'impôt et les remboursements auxquels ils•elles pourraient avoir droit;
- Avoir du soutien quant à l'inscription aux services en ligne et à leur utilisation;
- Obtenir des réponses à leurs questions;
- Bénéficier, s'ils•elles le désirent, d'une analyse sommaire de leurs livres et registres comptables par Revenu Québec.

Méthodologie

- Exposés magistraux
- Mises en pratique concrète
- Échanges d'expertise entre les participants•es et la personne-ressource

Éléments de contenu

- Immatriculation/enregistrement de l'entreprise;
- Calcul du revenu;
- Calcul et type des dépenses admissibles pour les milieux familiaux;
- Acomptes provisionnels;
- Tenue de livres;
- Présentation des outils (guides, formulaires).

Précisions

Date : 8 octobre 2025 ou 17 février 2026

Durée : 2 h 00

Heure : 18 h 30 à 20 h 30

Coût (tarif membre) : GRATUIT

Coût (tarif non-membre) : GRATUIT

[Lien d'inscription](#)

[Lien d'inscription](#)





ALIMENTATION SANS GLUTEN SÉCURITAIRE EN SERVICE ALIMENTAIRE

Coeliaque Québec



Accueillez un enfant atteint de la maladie cœliaque en toute confiance !

Destinée aux éducateurs • trices, cuisiniers • ères et responsables en milieu éducatif, cette formation vous permet de comprendre la maladie cœliaque, les risques liés au gluten et les mesures pour prévenir la contamination. Vous serez ainsi outillé • e pour offrir un environnement alimentaire sécuritaire, adapté et rassurant pour les enfants cœliaques et leurs familles.

Objectifs

Au terme de cette formation, les participants • es seront en mesure de:

- Comprendre la maladie cœliaque et ses enjeux;
- Comprendre l'importance et les particularités de l'alimentation sans gluten;
- Faciliter l'achat d'aliments et l'élaboration de repas sans gluten;
- Acquérir des techniques simples pour éviter la contamination par le gluten en service alimentaire.

Méthodologie

- Exposés interactifs
- Échanges d'expertise entre les participants • es et la personne-ressource

[Lien d'inscription](#)

Éléments de contenu

- Le gluten;
- La maladie cœliaque;
- L'alimentation sans gluten stricte;
- Reconnaître les produits SANS GLUTEN;
- Éviter la contamination;
- Que faire si une personne ingère accidentellement du gluten ?;
- Ressources disponibles.

Précisions

Date : 8 octobre 2025

Durée : 1h30

Heure : 14h00 à 15h30

Coût (tarif membre) : 42 \$ plus taxes

Coût (tarif non-membre) : 55 \$ plus taxes





Santé
Canada Health
Canada

PRÉSENTATION SUR LA SÉCURITÉ DES PRODUITS DE CONSOMMATION

Santé Canada



Le Programme de la Sécurité des produits de Santé Canada travaille avec le public et l'industrie afin de prévenir les blessures reliées aux produits de consommation, de promouvoir la santé et la sécurité et d'encourager l'utilisation sécuritaire des produits de consommation. Un des rôles du programme est d'effectuer la sensibilisation du public par le moyen de présentations et du partage d'information à la population. Nous croyons que la façon la plus efficace de rejoindre un plus large public est d'informer les intervenants •es de première ligne qui pourront par la suite passer le message par leurs contacts privilégiés.

Durant la présentation, nous expliquons le rôle des inspecteurs de Santé Canada; la manière sécuritaire d'utiliser les produits de consommation, incluant le site web sur les rappels (comment s'y retrouver, comment les utiliser sans se perdre, etc.) et les avis de sécurité et la façon de signaler un incident concernant un produit de consommation. Finalement, nous développerons sur les 4 types de produits visés par la Loi, principalement sur ceux liés à la petite enfance.

Objectifs

Au terme de cette formation, les participants •es seront en mesure de:

- Identifier des produits interdits;
- Créer un environnement sécuritaire de jeu;
- Créer un environnement sécuritaire de sommeil;
- Être en mesure de repérer les 4 types de produits visés par la Loi;

Méthodologie

- Exposés magistraux
- Échanges d'expertise entre les participants •es et la personne-ressource
- Démonstration

[Lien d'inscription](#)

Éléments de contenu

- Produits interdits (exemple : les marchettes pour bébé);
- Produits réglementés (exemple : les lits d'enfants);
- L'inattention;
- Produits visés par une norme de sécurité volontaire (exemple : les chaises hautes);
- Produits non réglementés (exemple : les attaches sucettes, l'emphase sera mise sur les parcs).

Précisions

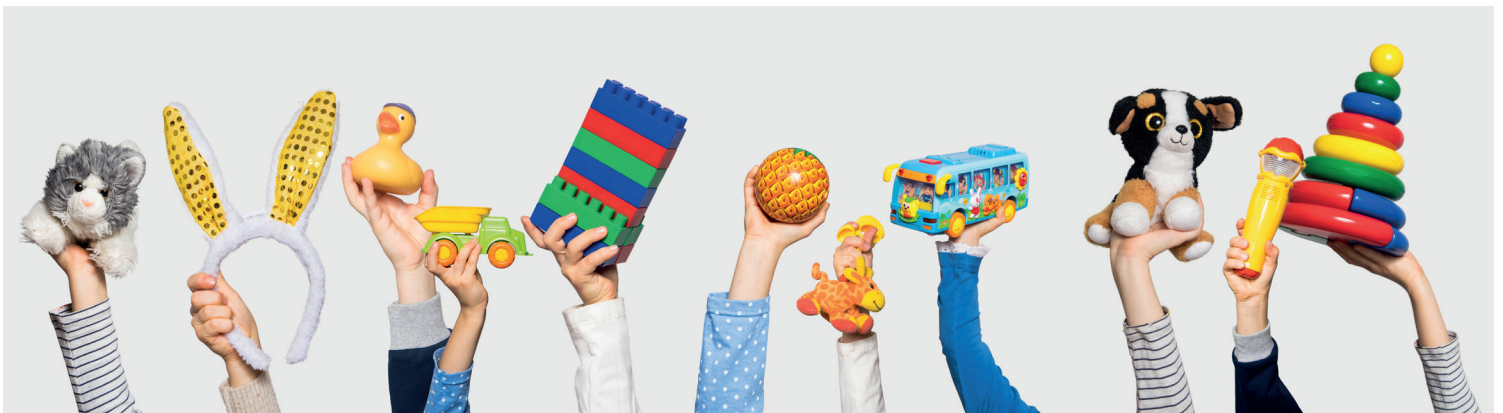
Date : 15 octobre 2025

Durée : 2h00

Heure : 13h00 à 15h00

Coût (tarif membre) : GRATUIT

Coût (tarif non-membre) : GRATUIT





ACCOMPAGNER LES APPRENTISSAGES DE L'ENFANT : UNE QUESTION DE POSTURE

Christyne Gauvin



Cette formation explorera la notion d'accompagnement, liée au fondement « l'apprentissage actif et accompagné » du référentiel **Accueillir la Petite Enfance**. Que doit soutenir la personne éducatrice en priorité : le développement global de l'enfant ou alors ses apprentissages ? L'apprentissage concerne-t-il davantage le développement cognitif ? Aussi, quelle est la place accordée au jeu initié par l'enfant dans le quotidien et comment ce jeu peut-il contribuer au développement global ?

Des questions qui seront abordées et reliées aux concepts de zone du développement proximal, d'étayage (scaffolding) et de soutien à l'apprentissage. Le tout sera appuyé par des exemples concrets, des visionnements et par la théorie socioconstructiviste de Vygotsky. Nous verrons qu'il est essentiel de tenir compte des fonctions qui arrivent à maturité chez l'enfant et qu'il faut miser sur ses habiletés émergentes, ses intérêts, sur le langage et la pensée ainsi que sur les interactions sociales pour optimiser les actions éducatives.

Favoriser un quotidien riche en explorations et expérimentations offrira à l'enfant de multiples occasions d'apprendre. Et par le fait même, permettra à la personne éducatrice de s'installer dans une posture d'accompagnement, de co-apprenant •e, permettant une fine observation de l'enfant compétent !

Il est possible de recevoir la formation dans un format de 6 heures (FIT)

Objectifs

- Au terme de cette formation, les participants •es seront en mesure de :
- Approfondir les éléments-clés de l'apprentissage actif et accompagné ;
 - Explorer les concepts d'étayage et de zone du développement proximal ;
 - Réfléchir au contexte qui valorise le jeu, l'exploration et l'expérimentation ;
 - Identifier des actions éducatives qui favorisent l'apprentissage actif ;

Méthodologie

- Ateliers en sous-groupes et réflexion collective
- Exposés interactifs
- Visionnements

[Lien d'inscription](#)

Éléments de contenu

- Approche globale du développement, humanisme et socioconstructivisme (théorie de L. Vygotsky) ;
- Zone du développement proximal ;
- Notion d'étayage ;
- Qu'est-ce que le soutien à l'apprentissage ? ;
- L'intentionnalité ;
- Matériaux libres (matériel ouvert et polyvalent) ;
- Valeur et influence du jeu sur le développement (Importance du jeu symbolique et du jeu de construction : dans le format 6h).

Précisions

Date : 15 octobre 2025

Durée : 3h00

Heure : 18h30 à 21h30

Coût (tarif membre) : 85 \$ plus taxes

Coût (tarif non-membre) : 100 \$ plus taxes



DÉPLOYER SA COMPÉTENCE INTERCULTURELLE EN MILIEU ÉDUCATIF

Maude Pépin-Charlebois



Cette formation est une invitation à entrer dans le monde de l'interculturel pour favoriser et miser sur des interactions sécurisantes et cohérentes en contextes multiculturels. On y abordera sous plusieurs angles le rôle des services éducatifs à l'enfance dans l'accueil et l'inclusion des familles issues de la diversité culturelle, mais aussi leur rôle de médiation culturelle dans le processus d'acculturation dans le cas des familles immigrantes.

En concordance avec le programme éducatif « Accueillir la petite enfance », les personnes qui participent à cette formation feront des expériences reliées à la décentration et la médiation culturelle, pourront explorer des activités et des formes d'aménagements inclusifs, ainsi que des techniques de communication interculturelle, autant auprès des parents que des enfants.

Objectifs

Au terme de cette formation, les participants•es seront en mesure de:

- Proposer un environnement éducatif inclusif et représentatif de la diversité culturelle;
- Identifier des stratégies bénéfiques pour l'accueil des familles en lien avec les fondements du programme éducatif (l'humanisme, théorie de l'attachement, etc.);
- Identifier les constituants et étapes de l'approche interculturelle en éducation ainsi que le processus nécessaire pour développer sa compétence interculturelle;
- Connaître et s'exercer à adopter une approche de passeur culturel en contexte éducatif multiculturel.

Méthodologie

- Exposés interactifs
- Travail d'équipe, ateliers de réflexion
- Échanges d'expertise entre les participants•es et la personne-ressource
- Étude de cas, mises en situation

Éléments de contenu

- Les fondements du programme « Accueillir la petite enfance » et les principes de l'éducation interculturelle;
- Les éléments et constituants de l'identité culturelle et de la Culture;
- La posture d'humilité culturelle;
- Le processus dynamique de développement de la compétence interculturelle;
- Les étapes de l'approche interculturelle;
- Le rôle du personnel éducateur comme « passeur culturel ».

Précisions

Date: 16 octobre 2025

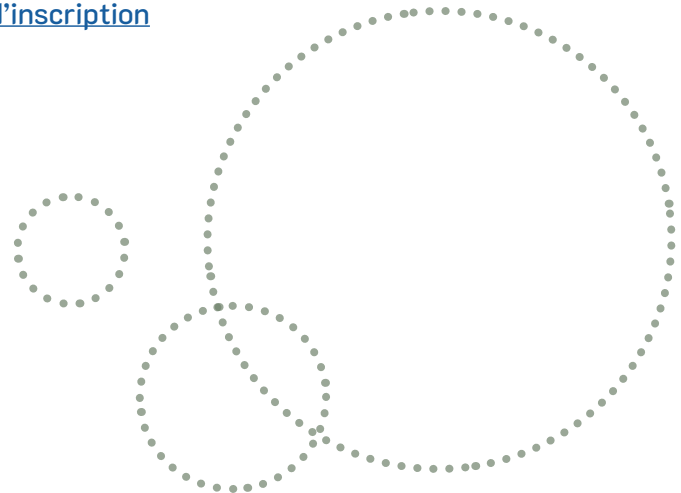
Durée: 6 h 00

Heure: 9 h 00 à 16 h 00

Coût (tarif membre) : 145 \$ plus taxes

Coût (tarif non-membre) : 175 \$ plus taxes

[Lien d'inscription](#)





isəmg | Intégration Sociale des
Enfants en Milieu de Garde



NOTIONS AVANCÉES TSA

ISEMG



Cette formation s'adresse à des intervenants • es déjà familiers avec les caractéristiques et les particularités du trouble du spectre de l'autisme (TSA).

Cet atelier vise à approfondir les stratégies d'intervention pour mieux accompagner les personnes avec un trouble du spectre de l'autisme (TSA). Il commence par une révision des critères diagnostiques afin de mieux comprendre le profil de chaque individu. Ensuite, il explore les rôles et stratégies en lien avec les fonctions exécutives, essentielles pour favoriser l'autonomie et la gestion des comportements.

L'atelier aborde également le système sensoriel, en mettant en lumière ses particularités et leur impact sur le comportement. Enfin, il présente les outils et interventions à privilégier pour soutenir efficacement l'intégration et le développement des personnes avec TSA dans différents contextes.

Ce programme interactif permet aux participants d'acquérir des connaissances concrètes et des stratégies pratiques pour optimiser leur accompagnement.

Objectifs

Au terme de cette formation, les participants • es seront en mesure de:

- Mettre en place des stratégies d'intervention adaptées pour accompagner efficacement les personnes avec un trouble du spectre de l'autisme (TSA) dans divers contextes;
- Comprendre et appliquer les critères diagnostiques du TSA afin de mieux cerner le profil et les besoins individuels de chaque personne accompagnée;
- Identifier et utiliser des outils et interventions ciblées pour soutenir le développement des fonctions exécutives, favorisant ainsi l'autonomie et la gestion des comportements des personnes avec TSA;
- Reconnaître les spécificités du système sensoriel et leur impact sur le comportement, afin d'adapter les interventions et créer des environnements propices à l'intégration.

Méthodologie

- Exposés interactifs
- Échanges d'expertise entre les participants • es et la personne-ressource
- Mise en pratique concrète

Éléments de contenu

- Révision des critères diagnostics;
- Rôles et stratégies en lien avec les fonctions exécutives;
- Système sensoriel;
- Outils et interventions à privilégier.

Précisions

Date: 21 octobre 2025

Durée: 3 h 00

Heure: 13h00 à 16h00

Coût (tarif membre) : 85 \$ plus taxes

Coût (tarif non-membre) : 100 \$ plus taxes

[Lien d'inscription](#)



GUIDER LE PERSONNEL DANS SON AUTOÉVALUATION: UN MOMENT PRIVILÉGIÉ !

Claude Sévigny



L'évaluation du personnel est une composante incontournable dans la gestion des ressources humaines de qualité. Particulièrement en ce qui a trait à la mentalité propre des organismes communautaires, l'évaluation peut devenir un moment privilégié pour se rapprocher des membres de son équipe. Cette formation d'une journée apporte des connaissances et des outils nécessaires aux coordonnateurs qui ont à cœur d'assumer cette responsabilité dans le cadre d'une approche participative favorisant l'autoévaluation.

Objectifs

Au terme de cette formation, les participants•es seront en mesure de:

- Situer leurs valeurs et attitudes dans l'autoévaluation;
- S'appuyer sur les forces positives des membres d'équipe;
- Favoriser le développement de compétences des employés•es;
- Opérer un processus d'autoévaluation du début à la fin;
- Utiliser efficacement les méthodes et les outils de l'autoévaluation;
- Animer aisément une rencontre d'évaluation;
- Effectuer le suivi nécessaire au plan d'amélioration de l'employé•e.

Méthodologie

- Explications du formateur
- Exercices pratiques de cette approche
- Échange-discussion sur le vécu des gestionnaires
- Exercice d'écriture d'un objectif d'apprentissage
- Entraînement à tenir une rencontre d'autoévaluation

Éléments de contenu

- La philosophie de la démarche d'autoévaluation;
- L'approche de développement de compétences;
- Les étapes de la démarche;
- Les outils et les méthodes pour vivre la démarche.

Précisions

Date: 28 octobre 2025

Durée: 6 h 00

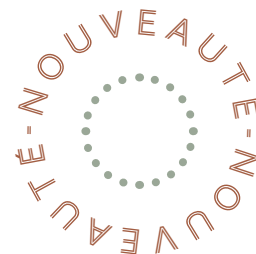
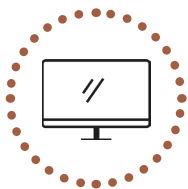
Heure: 9 h 00 à 16 h 00

Coût (tarif membre) : 145 \$ plus taxes

Coût (tarif non-membre) : 175 \$ plus taxes

[Lien d'inscription](#)





TDAH : STRATÉGIES D'APAISEMENT, D'ORGANISATION ET DE GESTION DES ÉMOTIONS

IFSSS



Vivre avec un TDA/H peut rendre le quotidien d'un enfant plus complexe, mais avec les bonnes stratégies, il est possible d'aider à surmonter ces défis. Cet atelier vous propose des outils concrets pour soutenir l'adaptation de l'enfant, en l'aidant à mieux gérer ses émotions, à améliorer son organisation et sa concentration, et à renforcer son sentiment de compétence.

Ensemble, créons des conditions favorables pour un épanouissement optimal à la maison, au service de garde et dans les contextes sociaux de l'enfant.

Objectifs

Au terme de cette formation, les participants•es seront en mesure de:

- Mettre en application des outils d'organisation pour l'enfant et la famille, en lien avec la réalité des symptômes de TDA/H;
- Mieux accompagner l'enfant à gérer ses émotions et son impulsivité dans le quotidien.

Méthodologie

- Travail d'équipe, ateliers de réflexion
- Exposés magistraux et interactifs

[Lien d'inscription](#)

Éléments de contenu

- Apprenez des stratégies efficaces pour aider l'enfant à mieux s'organiser, se concentrer et gérer ses émotions, tout en surmontant les défis liés au TDA/H.
- Mieux accompagner l'enfant à gérer ses émotions et son impulsivité dans le quotidien.

Précisions

Date: 28 octobre 2025

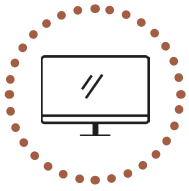
Durée: 1h30

Heure: 18 h 30 à 20 h 00

Coût (tarif membre) : 65 \$ plus taxes

Coût (tarif non-membre) : 80 \$ plus taxes





L'ORGANISATION DU GROUPE : COMMENT MAXIMISER L'ENGAGEMENT DES ENFANTS ET LES OPPORTUNITÉS D'APPRENTISSAGE

Naïma Boumedine

ÉD

L'organisation du groupe c'est tout ce que le personnel éducateur doit mettre en place autour de l'enfant afin de favoriser son bien-être et son engagement dans les activités qu'il choisit.

Le bon fonctionnement d'un groupe constitue la condition gagnante qui va favoriser les apprentissages des enfants. C'est dans un environnement organisé, sécurisant et prévisible que les enfants peuvent s'engager, s'épanouir et apprendre.

Objectifs

Au terme de cette formation, les participants•es seront en mesure de:

- Connaître les fondements de la qualité éducative;
- Comprendre l'importance de l'organisation du groupe;
- Identifier les composantes et éléments de l'organisation du groupe;
- Instaurer un processus d'amélioration de la qualité.

Méthodologie

- Exposés interactifs
- Visionnements
- Échanges réflexifs

[Lien d'inscription](#)

Éléments de contenu

- Comprendre la notion d'engagement de l'enfant;
- La gestion positive des comportements;
- L'importance des routines;
- L'accompagnement de l'exploration;
- La maximisation du temps d'apprentissage.

Précisions

Date : 30 octobre 2025

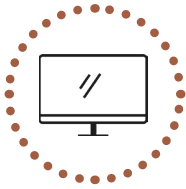
Durée : 3h00

Heure : 18h30 à 21h30

Coût (tarif membre) : 85 \$ plus taxes

Coût (tarif non-membre) : 100 \$ plus taxes





MIEUX COMPRENDRE L'INTÉGRATION SENSORIELLE ET SES IMPACTS AU QUOTIDIEN

IFSSS



Le rôle premier de l'être humain est d'assurer sa survie. Pour ce faire, nos sens envoient continuellement de l'information provenant de l'environnement à notre cerveau. Celui-ci les reçoit, les traite, les transforme en perceptions et y répond de manière adaptée par des gestes, des comportements et des émotions. Ce processus s'appelle l'intégration sensorielle. La formation permet de se familiariser avec le développement normal des sens et d'aborder les troubles de l'intégration sensorielle au quotidien. On explore les stratégies d'apaisement par les sens chez les enfants et les clientèles à besoins particuliers. On s'initie aux différentes stratégies d'intervention reconnues.

Objectifs

Au terme de cette formation, les participants•es seront en mesure de:

- Découvrir le système sensoriel et le développement de ses 8 sous-systèmes;
- Comprendre les défis/problèmes du traitement de l'information sensorielle;
- Explorer les défis sensoriels de l'enfant dans son fonctionnement au quotidien;
- Reconnaître les différents outils et stratégies pour mieux accompagner l'enfant dans ses activités de la vie quotidienne.

Méthodologie

- Travail d'équipe, ateliers de réflexion
- Exposés interactifs et magistraux

Éléments de contenu

- Identifier les systèmes sensoriels;
- Reconnaître les problématiques en lien avec le traitement de l'information sensorielle;
- Comprendre les impacts dans les activités de la vie quotidienne;
- Savoir quand demander l'aide d'un ergothérapeute.

Précisions

Date : 5 novembre 2025

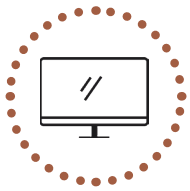
Durée : 3h00

Heure : 18h30 à 21h30

Coût (tarif membre) : 85 \$ plus taxes

Coût (tarif non-membre) : 100 \$ plus taxes

[Lien d'inscription](#)



LA GESTION DES ALLERGIES ALIMENTAIRES EN MILIEU JEUNESSE : CUISSER ET MANGER EN TOUTE SÉCURITÉ !

Allergies Québec



Toutes les allergies ou intolérances alimentaires doivent être traitées consciencieusement afin de diminuer les risques tout en préservant le plaisir de manger. Les meilleurs moyens de gérer les allergies alimentaires demeurent la sensibilisation, l'éducation, la communication, les stratégies préventives et la préparation en cas d'urgence.

La vigilance est de mise afin d'assurer la sécurité des enfants qui se trouvent sous notre garde. Pour cette raison, il est essentiel de prendre des mesures proactives et de mettre en place des procédures pour encadrer les enfants allergiques. Ceci est nécessaire en raison du grand nombre d'intervenants•es qui côtoie de près ou de loin ces enfants.

En milieu jeunesse, qu'il s'agisse d'un centre de la petite enfance, un service de garde en milieu familial, l'intervention auprès des enfants allergiques doit être une responsabilité partagée par les parents ainsi que toute l'équipe de travail. C'est justement pour **aider les responsables à l'alimentation dans les milieux jeunesse** à répondre aux besoins des enfants allergiques qu'Allergies Québec a mis en place cette formation. Elle est offerte par une nutritionniste formatrice d'Allergies Québec, spécialisée en allergies alimentaires.

Objectifs

Au terme de cette formation, les participants•es seront en mesure de:

- Améliorer votre compréhension de base sur les allergies alimentaires;
- Connaître l'anaphylaxie et savoir comment réagir en cas d'urgence;
- Apprendre comment gérer les allergies alimentaires et créer un environnement sécuritaire;
- Connaître les outils et les services développés par Allergies Québec.

Méthodologie

- Travail d'équipe
- Ateliers de réflexion
- Échanges d'expertise entre les participants•es et la personne-ressource
- Mises en pratique concrète

Éléments de contenu

- Statistiques, définitions, allergènes courants et prioritaires, l'exposition, le nettoyage et un survol des hypersensibilités alimentaires communes;
- Symptômes, traitements, mesures d'urgence et aspects légaux;
- 7 étapes essentielles de la gestion en cuisine, réglementation canadienne sur l'étiquetage, méthodes de travail sécuritaires, points de contrôle, trucs et substituts en cuisine et une mise en situation.

Précisions

Date: 5 novembre 2025

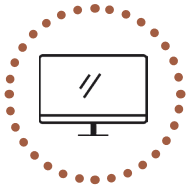
Durée: 3 h 00

Heure: 14 h 00 à 17 h 00

Coût (tarif membre) : 85 \$ plus taxes

Coût (tarif non-membre) : 100 \$ plus taxes

[Lien d'inscription](#)



DÉCODER L'ENFANT EN BAS ÂGE (0-5 ANS)

Cultivons la relation, nourrissons l'instinct et accueillons l'émotion !

Annie-Claude Boivin



En tant que professionnel éducateur, les défis émotionnels, comportementaux et relationnels avec lesquels nous devons conjuguer au quotidien sont nombreux ! Malgré notre bonne volonté et notre désir d'intervenir dans la bienveillance, il est parfois difficile de s'y retrouver. Cette formation a pour objectif de faire la lumière sur le développement des tout-petits et leurs réactivités émotionnelles et relationnelles. Lorsque l'on comprend les enfants et les raisons développementales qui expliquent leurs comportements, il est beaucoup plus facile et approprié, d'intervenir avec douceur et compréhension.

Objectifs

Au terme de cette formation, les participants•es seront en mesure de :

- Mieux comprendre les tout-petits ;
- Renforcer la relation et le lien adulte-enfant ;
- Faire la lumière sur les défis comportementaux et relationnels des tout petits ;
- Comprendre les acquis qui sont nécessaires à l'accompagnement, à la prévention et à l'anticipation des tempêtes émotionnelles.

Méthodologie

- Exposés interactifs
- Travail d'équipe, ateliers de réflexion
- Jeux d'apprentissage

[Lien d'inscription](#)

Éléments de contenu

- L'approche développementale ;
- Mieux comprendre les singularités comportementales et émotionnelles des tout petits ;
- La relation adulte-enfant, au cœur de la maturité et du bon développement de l'enfant ;
- Différentes phases du développement pour mieux ajuster l'approche professionnelle en fonction de celles-ci ;
- Le jeu et son rôle développemental et émotionnel ;
- Démystifier la frustration et l'agressivité : Le rôle de l'adulte au cœur des émotions fortes ;
- Résistances et l'opposition chez les tout-petits ;
- L'enfant Alpha : Lorsque l'enfant tente de prendre la place de meneur au sein de ses relations.

Précisions

Date : 6 et 20 novembre 2025

Durée : 6 h 00

Heure : 18 h 30 à 21 h 30

Coût (tarif membre) : 145 \$ plus taxes

Coût (tarif non-membre) : 175 \$ plus taxes



LA DÉMARCHE DE LA RÉOLUTION DE CONFLIT EN CONTEXTE MULTIÂGE (POUPONS, TROTTINEURS ET PRÉSCOLAIRE)

France Cartier



Les adultes travaillant en SGEE sont témoins de beaucoup de situations conflictuelles entre les enfants. Ces incidents créent souvent des sentiments de frustration et d'échec pour les enfants et pour les adultes. La situation est rarement claire et il est difficile de déterminer ce qui s'est produit, qui est responsable ou comment le problème peut être réglé. Les sentiments des enfants impliqués sont souvent intenses et confus.

Cependant, ces situations sont assurément des opportunités importantes d'apprentissage. Cet atelier de formation vous amènera à réfléchir et à mieux comprendre les besoins développementaux des enfants, les stratégies de prévention des conflits, comment les soutenir tout en demeurant démocratique et finalement comment intervenir et assister les enfants en contexte multiâge dans les six étapes de la résolution de conflits.

Objectifs

Au terme de cette formation, les participants•es seront en mesure de:

- Mettre en pratique les six étapes de la résolution de conflit en contexte multiâge;
- Dresser une liste d'opportunités d'apprentissage lorsque les enfants apprennent à résoudre des conflits;
- Mettre en pratique les éléments de la résolution de conflits en tenant compte du niveau de développement des enfants.

Méthodologie

- Travail d'équipe, ateliers de réflexion
- Exposés interactifs
- Échanges d'expertise entre les participants•es et la personne-ressource
- Mise en pratique concrète

Éléments de contenu

- Les six étapes de la résolution de conflit;
- Les caractéristiques développementales des enfants pouspons, trottineurs et préscolaires;
- Le rôle de soutien démocratique du personnel éducateur lors de conflits entre enfants.

Précisions

Date: 11 novembre 2025

Durée: 3 h 00

Heure: 18 h 30 à 21 h 30

Coût (tarif membre) : 85 \$ plus taxes

Coût (tarif non-membre) : 100 \$ plus taxes

[Lien d'inscription](#)



RÈGLES DE FINANCEMENT ET BUDGÉTISATION : NOTIONS DE BASE ET ATELIER PRATIQUE

Céline Ricard



Pour les nouvelles directions, et même pour les moins nouvelles, la compréhension des règles de financement du MFA peut sembler complexe. Lors de cette formation, vous serez d'abord accompagnés dans la lecture des règles budgétaires et des calculs de subventions transmis par le MFA. Par la suite, à travers un atelier pratique, vous serez guidés dans la préparation de votre propre calcul de subvention au réel, et dans la préparation de vos prévisions budgétaires, à partir d'une grille Excel que vous pourrez conserver.

Pré-requis: Maîtrise minimale du logiciel Excel

Objectifs

Au terme de cette formation, les participants•es seront en mesure de:

- Mieux comprendre les règles budgétaires et les calculs de subvention du MFA;
- Élaborer leurs calculs de subvention à partir de leur occupation réelle et des facteurs d'ajustement qui s'appliquent à eux;
- Mieux comprendre la charte comptable du MFA;
- Élaborer leurs prévisions budgétaires en cohérence à la charte comptable du MFA, en s'appuyant sur leur calcul de subvention réelle.

Méthodologie

- Exposés magistraux et interactifs
- Mise en pratique concrète

Éléments de contenu

- Contenu et éléments des règles budgétaires des CPE;
- Calcul de subvention et facteurs qui l'influencent;
- Charte comptable du MFA : comment s'y retrouver et comment l'utiliser;
- Prévisions budgétaires: élaboration et suivi des budgets annuels.

Précisions

Date : 11 novembre 2025

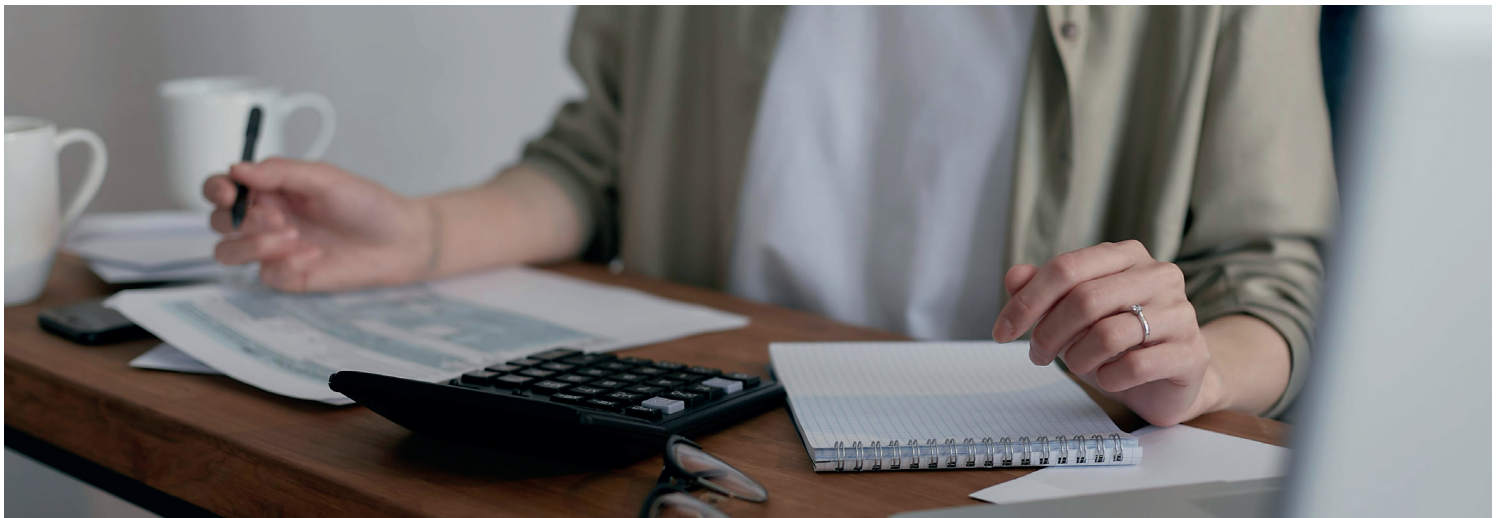
Durée : 6 h 00

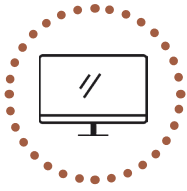
Heure : 9 h 00 à 16 h 00

Coût (tarif membre) : 145 \$ plus taxes

Coût (tarif non-membre) : 175 \$ plus taxes

[Lien d'inscription](#)





L'ÉTHIQUE DU CARE EN PETITE ENFANCE POUR SOUTENIR LA QUALITÉ

Nathalie Bigras



L'éthique du CARE offre des pistes intéressantes et novatrices pour penser autrement la qualité des services de garde éducatifs à l'enfance (SGÉE).

Nous vivons actuellement une pénurie des personnes éducatrices qui met en péril le réseau des SGÉE (Cloutier, 2023), alors que des personnes éducatrices quittent le milieu en grand nombre, souvent à cause d'un épuisement et d'un manque de reconnaissance de la valeur de leur travail (Fragasso-Marquis, 2023). La période actuelle valorise grandement le néolibéralisme où le gouvernement tente de centraliser les pouvoirs et de gérer l'éducation, dès la petite enfance, comme une entreprise privée (Robert-Holmes et Moss, 2021), ainsi que la mise en place des approches comme la gestion axée sur les résultats et des valeurs telles que la compétition et la performance, de même que le recours aux données probantes comme des « vérités » non contestables (Fernandez-Iglesias et Galdo, 2019).

Il est compréhensible que les milieux éducatifs viennent à considérer ces visions de l'éducation comme allant de soi. Or, il n'en est rien. Il s'agit de récits qui doivent être déconstruits afin d'être contestés et d'ouvrir un espace de réflexion pour proposer des récits alternatifs (Moss, 2014). Il est pourtant possible d'envisager l'éducation autrement, et ce, dès la petite enfance.

Cette formation s'inscrit dans la foulée du projet de loi 42 en outillant les milieux à mieux prévenir et gérer les risques psychosociaux au travail, conformément aux nouvelles obligations prévues pour les employeurs

Objectifs

Au terme de cette formation, les participants•es seront en mesure de:

- S'appuyer sur une politique féministe du care pour améliorer la qualité dans les SGÉE, en continuité avec d'autres recherches menées ailleurs au Canada et dans le monde (Kaga, 2015 ; Langford et al., 2017) :
 - Comprendre les fondements théoriques associés à l'éthique du care ;
 - Comprendre le processus d'évaluation de la qualité éducative au Québec sous l'angle de l'éthique du care ;
 - Comprendre l'approche attentive (care-full) comme avenue pour concrétiser l'amélioration de la qualité éducative à la petite enfance.

Méthodologie

- Études de cas, mises en situation
- Échanges d'expertise entre les participants•es et la personne-ressource
- Exposés magistraux et interactifs
- Travail d'équipe, ateliers de réflexion
- Mise en pratique concrète

Éléments de contenu

- Définition et fondements théoriques de l'éthique du CARE et d'une politique féministe du CARE ;
- Les cinq phases de déploiement d'une politique du CARE ;
- Pourquoi mettre en place une politique du CARE en petite enfance ? ;
- La qualité éducative à la petite enfance sous l'angle de l'éthique du care ;
- Enjeux et défis de la mise en place d'une approche attentive (care-full) pour améliorer la qualité éducative dans nos milieux éducatifs de la petite enfance.

Précisions

Date : 12 novembre et le 1^{er} décembre 2025

Durée : 6 h 00

Heure : 13 h 30 à 16 h 30

Coût (tarif membre) : 145 \$ plus taxes

Coût (tarif non-membre) : 175 \$ plus taxes

[Lien d'inscription](#)



LE SOUTIEN ÉMOTIONNEL OU LE SOUTIEN ÉMOTION-AILES...

Myriam Bertrand



Cette formation s'adresse essentiellement à du personnel de la relève

Avant même de parler, les enfants ressentent ! Chaque regard, chaque ton de voix, chaque geste posé par l'adulte qui les entoure peut laisser une empreinte durable sur leur développement. Dans cet univers riche en découvertes et en partenariat avec les parents, l'éducatrice•teur devient une figure d'attachement, un pilier affectif, une présence rassurante qui permet à l'enfant de se sentir en sécurité pour explorer, apprendre et grandir.

Cette formation propose une immersion au cœur de ce rôle fondamental : le soutien émotionnel. Bien au-delà de la simple bienveillance, il s'agit ici de comprendre les subtilités de cette dimension essentielle de l'intervention éducative. Comment offrir un accueil authentique aux émotions de l'enfant ? Comment reconnaître les signes de détresse, d'enthousiasme ou de besoin de réconfort ? Comment instaurer un climat chaleureux et stable, même dans le tumulte du quotidien ?

À travers des réflexions, des échanges d'expériences et des mises en situation, cette formation permet aux éducatrices•teurs de reconnaître leur influence positive sur le bien-être émotionnel des enfants, et de raffiner leurs pratiques pour nourrir des relations sécurisantes et porteuses de développement.

Cette formation vous invite à cultiver ce lien invisible, mais fondamental entre l'émotion et l'apprentissage.

Objectifs

Au terme de cette formation, les participants•es seront en mesure de :

- Comprendre les dimensions du soutien émotionnel et en reconnaître les indicateurs dans sa pratique ;
- Saisir l'importance et l'impact du soutien émotionnel sur le développement affectif, social et cognitif des enfants ;
- Créer un contexte éducatif où chaque enfant se sent accueilli, reconnu, écouté et soutenu dans ses émotions, au sein du groupe.

Méthodologie

- Travail d'équipe, ateliers de réflexion
- Études de cas, mises en situation
- Jeux d'apprentissage
- Mise en pratique concrète

Éléments de contenu

- Le soutien émotionnel dans la relation éducative ;
- Le rôle de l'éducatrice • teur comme figure d'attachement ;
- L'impact des émotions sur le développement global de l'enfant ;
- Le lien entre émotion et apprentissage.

Précisions

Date : 15 novembre 2025

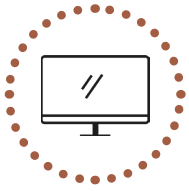
Durée : 6 h 00

Heure : 9 h 00 à 16 h 00

Coût (tarif membre) : 145 \$ plus taxes

Coût (tarif non-membre) : 175 \$ plus taxes

[Lien d'inscription](#)



LE LANGAGE DES CRISES : LA RELATION AU COEUR DE L'INTERVENTION AUPRÈS DE L'ENFANT

Sabrina Guilbault



Le langage des crises est une formation pour le personnel éducateur à la petite enfance qui s'occupe d'enfants avec des enjeux particuliers (anxiété, hypersensibilité, opposition, provocation, TSA, attachement, etc.).

De nos jours, entre les comportements dérangeants et la crise, il est de plus en plus difficile de comprendre ceux-ci et d'accompagner les enfants à traverser cette gamme d'émotions intenses.

L'anxiété étant le dénominateur commun, cette formation vous donnera des concepts différents, des stratégies, techniques d'interventions et outils « pratico-pratiques » pour diminuer cette anxiété reliée aux différents comportements dérangeants et à la crise pour ainsi augmenter la capacité d'apprentissage de nos tout-petits.

Le tout en prenant en considération la gestion de groupe!

Objectifs

Au terme de cette formation, les participants•es seront en mesure de:

- Comprendre comment le cerveau de l'enfant fonctionne et ses réactions;
- Établir les besoins réels et les fonctions des comportements d'un enfant;
- Comprendre/appliquer des stratégies d'interventions basées sur la relation, la réponse aux besoins de l'enfant lors de signe d'anxiété, de comportements difficiles et de désorganisations comportementales;
- Mettre en place des stratégies pour développer les apprentissages de l'enfant à long terme.

Méthodologie

- Travail d'équipe
- Ateliers de réflexion - Études de cas
- Mises en situation
- Échanges d'expertise entre les participants•es et la personne-ressource
- Mise en pratique concrète

Éléments de contenu

- Les parties du cerveau, leurs fonctions et les réactions associées;
- Les principes qui s'inspirent de l'approche développementale du Dr. Gordon Neufeld ;
- Les besoins et la fonction du comportement;
- Les réservoirs de contrôle de l'enfant vers un équilibre ;
- Les arrêts d'agir: la prévention ;
- Les méthodes d'apprentissages et les réactions de l'intervenant•e.

Précisions

Date: 20 novembre et 4 décembre 2025

Durée: 6 h 00

Heure: 18 h 30 à 21 h 30

Coût (tarif membre) : 145 \$ plus taxes

Coût (tarif non-membre) : 175 \$ plus taxes

[Lien d'inscription](#)



DE LA CONFORMITÉ À LA COLLABORATION : ACCOMPAGNER AVEC PLUS D'IMPACT !

Suzanne Daneau



Cette formation invite les agents•es de conformité à transformer leur posture d'intervention pour favoriser la collaboration avec les responsables de service de garde éducatif. Faire appliquer des règles de manière efficace et respectueuse est indissociable avec la nécessité de créer un climat de confiance et d'engagement mutuel.

À travers des stratégies concrètes et des mises en situation, nous explorerons comment passer d'une approche prescriptive à un accompagnement qui encourage l'adhésion aux règlements tout en valorisant l'expertise des RSGE. L'objectif est d'installer un dialogue constructif et respectueux, où la conformité devient une démarche partagée plutôt qu'imposée.

Objectifs

Au terme de cette formation, les participants•es seront en mesure de:

- Comprendre les freins et résistances face aux exigences réglementaires;
- Développer une posture d'accompagnement bienveillante et responsabilisante;
- Outiller les agents•es pour transformer les échanges difficiles en opportunités de collaboration;
- Construire une relation professionnelle fondée sur la confiance et le respect mutuel.

Méthodologie

- Exposés interactifs
- Travail d'équipe, ateliers de réflexion
- Échanges d'expertise entre les participants•es et la personne-ressource

Éléments de contenu

- Différentes manifestations de résistances;
- Les caractéristiques d'une posture d'accompagnement bienveillante et responsabilisante;
- Les modes de gestion du conflit et des stratégies pour les désamorcer;
- Les fondements d'une relation professionnelle fondée sur la confiance et le respect mutuel.

Précisions

Date : 25 novembre 2025

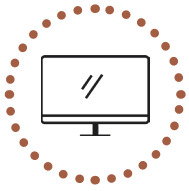
Durée : 6h00

Heure : 9h00 à 16h00

Coût (tarif membre) : 145 \$ plus taxes

Coût (tarif non-membre) : 175 \$ plus taxes

[Lien d'inscription](#)



GÉRER LA DÉCONNEXION DANS SON ÉQUIPE

Fanny Element



Cette formation outille les gestionnaires pour aborder et gérer la déconnexion dans leur équipe. Elle les sensibilise aux impacts de l'hyperconnectivité, tant pour eux-mêmes que pour leurs collègues, et propose des pratiques de gestion concrètes et bienveillantes. Les participants exploreront des pistes pour équilibrer performance, bien-être et exemplarité, afin de favoriser la rétention, la santé mentale et l'efficacité durable des équipes.

Cette formation s'inscrit dans la foulée du projet de loi 42 en outillant les milieux à mieux prévenir et gérer les risques psychosociaux au travail, conformément aux nouvelles obligations prévues pour les employeurs.

Objectifs

Au terme de cette formation, les participants•es seront en mesure de:

- Mettre en place des pratiques concrètes pour favoriser la déconnexion dans leur équipe et adopter un rôle de leader exemplaire en matière d'équilibre numérique :
 - Reconnaître les impacts de l'hyperconnectivité sur la santé mentale, la performance et la dynamique d'équipe ;
 - Identifier deux balises collectives essentielles à convenir avec l'équipe pour encadrer la déconnexion ;
 - Adopter des comportements exemplaires en tant que gestionnaire et s'inspirer des meilleures pratiques pour gérer les membres surengagés.

Méthodologie

- Travail d'équipe, ateliers de réflexion
- Exposés magistraux et interactifs
- Études de cas, mises en situation
- Mise en pratique concrète
- Échanges d'expertise entre les participants•es et la personne-ressource

Éléments de contenu

- Aborder la déconnexion en équipe : 2 essentiels à convenir ensemble ;
- Donner l'exemple en tant que leader : s'inspirer des meilleures pratiques ;
- Hyperconnectivité et santé mentale : comprendre les risques et les pistes d'action ;
- Gérer les « ultras performants » : valoriser leur implication sans nuire à l'équilibre collectif.

Précisions

Date : 27 novembre 2025

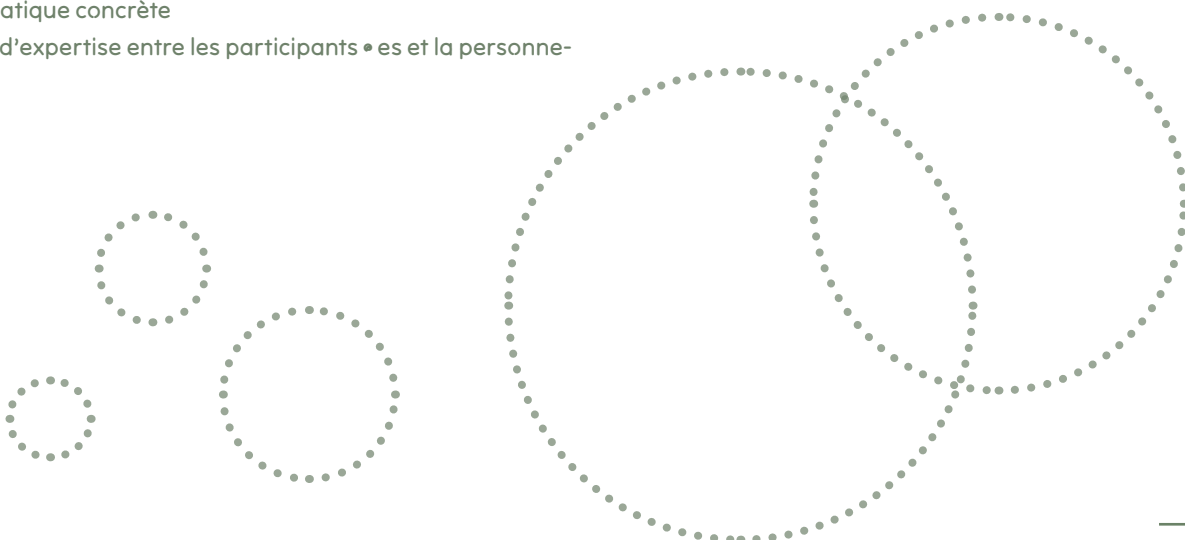
Durée : 1h30

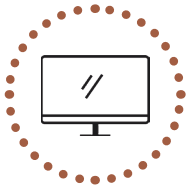
Heure : 13h30 à 15h00

Coût (tarif membre) : 85 \$ plus taxes

Coût (tarif non-membre) : 100 \$ plus taxes

[Lien d'inscription](#)





LA LOI SUR L'AMÉLIORATION DE LA PROTECTION DES ENFANTS DANS LES SERVICES ÉDUCATIFS D'UN POINT DE VUE PÉDAGOGIQUE

Suzanne Daneau



Atelier réflexif

L'application de la loi sur l'amélioration de la protection des enfants dans les services de garde adoptée en mars 2024 donne de nouvelles responsabilités et ajoute, par le fait même, une pression dans le maintien des conditions de qualité dans les services de garde éducatifs. Les directions d'installation et de bureau coordonnateur qui se voient investies de cette charge supplémentaire peuvent ressentir une certaine incertitude sur les modalités à mettre en place.

Cette formation se veut essentiellement un espace de discussion, de réflexion et d'exploration des moyens qui peuvent être déployés, pour innover et créer de nouvelles façons de favoriser la qualité des interventions éducatives des équipes auprès des enfants.

Objectifs

Au terme de cette formation, les participants•es seront en mesure de:

- Mieux saisir les impacts humains de l'application de cette loi;
- Clarifier leur posture de l'application de cette loi;
- Instaurer des conditions favorables à la qualité des services éducatifs.

Méthodologie

- Exposés interactifs
- Travail d'équipe, ateliers de réflexion
- Échanges d'expertise entre les participants•es et la personne-ressource

Éléments de contenu

- Besoins du cerveau de l'enfant;
- Pratique réflexive en lien avec l'application de la loi;
- Responsabilisation de son équipe.

Précisions

Date : 2 décembre 2025

Durée : 3h00

Heure : 13h00 à 16h00

Coût (tarif membre) : 85 \$ plus taxes

Coût (tarif non-membre) : 100 \$ plus taxes

[Lien d'inscription](#)



Connexance

LA RÉGULATION ÉMOTIONNELLE : COMMENT PERMETTRE AUX ENFANTS DE DÉVELOPPER LEURS COMPÉTENCES ÉMOTIONNELLES EN CONTEXTE DE GROUPE

Cynthia Roldan et Jessica Allard



Dans cette formation, les participants•es pourront explorer sous forme de discussions et de mises en situation, la pratique des compétences émotionnelles chez les tout-petits afin de les accompagner vers la régulation émotionnelle. Ils et elles pourront partager avec les formatrices des stratégies pratiques en simulant des cas concrets. Ils et elles repartiront outillés•es pour créer un environnement éducatif apaisant et harmonieux pour les enfants.

Objectifs

Au terme de cette formation, les participants•es seront en mesure de :

- Comprendre les compétences émotionnelles et leur utilité ;
- Identifier les compétences émotionnelles à pratiquer chez les tout-petits qu'ils et elles côtoient ;
- Développer la capacité d'identifier des stratégies en contexte de groupe afin de pratiquer ces mêmes compétences émotionnelles.

Méthodologie

- Exposés interactifs
- Échanges d'expertise entre les participants•es et la personne-ressource
- Travail d'équipe, ateliers de réflexion
- Mise en pratique concrète
- Mises en situation

[Lien d'inscription](#)



Éléments de contenu

- Les 3 étapes du processus d'autorégulation ;
- Les compétences émotionnelles soutenues par des exemples concrets de compétence manifestée chez certains enfants et de compétences à pratiquer pour certains enfants ;
- Des histoires de cas qui inclut des défis provenant de la réalité des professionnels et professionnelles ;
- Des interventions et des stratégies applicables en contexte de groupe pour accompagner les enfants vers la régulation émotionnelle ;
- Des outils pour faciliter la pratique des compétences émotionnelles au quotidien.

Précisions

Date : 4 décembre 2025

Durée : 6 h 00

Heure : 9 h 00 à 16 h 00

Coût (tarif membre) : 145 \$ plus taxes

Coût (tarif non-membre) : 175 \$ plus taxes



Pikler Québec
un accueil réfléchi du jeune enfant

CRÉER UN CADRE SÉCURISANT POUR L'ENFANT AU QUOTIDIEN

Équipe Pikler - Céline Ricard



Nos conceptions de l'enfant et de notre propre rôle en tant qu'intervenant•e en petite enfance orientent nos façons de faire et influencent les relations éducateurs•trices-enfants. Cette relation est considérée essentielle au bien-être de l'enfant. Dans l'histoire, on parle d'humanisation des soins portés à l'enfant. Comment en est-on venu à porter attention à cette qualité de soin, ici au Québec ? Où en sommes-nous en 2025 ? Quelles sont les caractéristiques du soin ?

À partir d'images et d'éléments de théorie, les participants•es seront amenés•es à réfléchir à leur pratique et aux différentes stratégies favorisant un environnement stable et prévisible pour l'enfant, à travers le soin et la relation. Ces images proviennent de l'Institut d'Emmi Pikler ainsi que de milieux éducatifs du Québec. Au terme de cette formation, les participants•es auront une connaissance plus approfondie du soin et de ses détails, qui permettent la construction de la relation significative essentielle au développement harmonieux de l'enfant.

Cette formation peut permettre d'enrichir la réflexion autour des orientations pédagogiques et consolider votre projet éducatif.

Objectifs

Au terme de cette formation, les participants•es seront en mesure de :

- Identifier les moments charnières dans l'histoire en lien avec l'humanisation des soins portés à l'enfant ;
- Approfondir l'un des principes directeurs : La relation privilégiée ;
- Identifier les conditions favorables de l'accueil en collectivité ;
- Définir ce qu'est la stabilité et réfléchir aux stratégies possibles pour son milieu ;
- Identifier les éléments auxquels il faut porter attention dans le dialogue du soin ;
- Se situer dans une approche réflexive.

Méthodologie

- Exposés interactifs
- Échanges d'expertise entre les participants•es et la personne-ressource
- Visonnements

Éléments de contenu

- Pikler, une approche réflexive ;
- Les moments charnières ;
- La relation privilégiée ;
- Les stratégies par Emmi Pikler ;
- Les besoins de l'enfant ;
- La sécurité affective et le travail d'équipe.

Précisions

Date : 13 janvier 2026

Durée : 6 h 00

Heure : 9 h 00 à 16 h 00

Coût (tarif membre) : 145 \$ plus taxes

Coût (tarif non-membre) : 175 \$ plus taxes

[Lien d'inscription](#)

Magyarországi Pikler-Lóczy Társaság est propriétaire de la marque Pikler® telle qu'elle a été déposée auprès de l'Office canadien des brevets et des marques. Pikler Québec détient la licence exclusive au Canada dans la catégorie 41 (Éducation).

Seuls les individus, les fabricants, les institutions ou les organisations qui ont reçu l'autorisation expresse de MPLT peuvent utiliser le mot «Pikler» ou un mot similaire dans leurs produits, noms, sous-titres et descriptions de programmes.

Le RCPem a obtenu en 2009 les droits de diffusion exclusifs des outils et documents de l'Association Pikler Lóczy – France pour le Québec et le Canada francophone. En plus de rendre ce matériel disponible, il s'assure de promouvoir les livres, films et autres outils qui peuvent alimenter la réflexion et soutenir l'implantation de l'approche piklérienne au Québec.



DÉCOUVRIR L'APPROCHE PIKLÉRIENNE

L'équipe Pikler - Sylvie Melsbach



Cette formation vise à sensibiliser les participants•es aux grands principes de l'Approche piklérienne et à amener une compréhension globale en lien avec le programme éducatif « Accueillir la petite enfance ». Un survol de l'ensemble des grands principes y est donc effectué. Au terme de cette formation, les participants•es auront une meilleure idée de ce qu'est l'Approche piklérienne et pourront entamer une réflexion sur le travail qu'ils•elles effectuent auprès des enfants au quotidien. Ils•elles pourront, par la suite, s'engager dans un processus d'approfondissement de l'approche.

Cette formation peut permettre d'enrichir la réflexion autour des orientations pédagogiques et consolider votre projet éducatif.

Objectifs

Au terme de cette formation, les participants•es seront en mesure de:

- Comprendre les principes directeurs et fondamentaux ;
- Reconnaître l'importance de la valeur d'une relation privilégiée et constante et notamment à travers les soins ;
- Expliquer la valeur de l'activité autonome de l'enfant ;
- Reconnaître l'importance de l'observation dans le quotidien d'un•e éducateur•trice ;
- Établir des liens avec le Programme éducatif.

Éléments de contenu

- Activité autonome ;
- Importance du soin de l'enfant ;
- Relation privilégiée et constante ;
- Historique ;
- Motricité libre au quotidien ;
- Fondements et principes directeurs ;
- Posture professionnelle ;
- Observation piklérienne ;
- Environnement.

Méthodologie

- Exposés magistraux
- Réflexion et échanges
- Exposés interactifs

Précisions

Date : 17 janvier 2026

Durée : 6 h 00

Heure : 9 h 00 à 16 h 00

Coût (tarif membre) : 145 \$ plus taxes

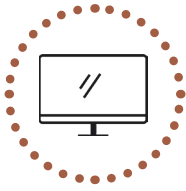
Coût (tarif non-membre) : 175 \$ plus taxes

[Lien d'inscription](#)

Magyarországi Pikler-Lóczy Társaság est propriétaire de la marque Pikler® telle qu'elle a été déposée auprès de l'Office canadien des brevets et des marques. Pikler Québec détient la licence exclusive au Canada dans la catégorie 41 (Éducation).

Seuls les individus, les fabricants, les institutions ou les organisations qui ont reçu l'autorisation expresse de MPLT peuvent utiliser le mot «Pikler» ou un mot similaire dans leurs produits, noms, sous-titres et descriptions de programmes.

Le RCPEM a obtenu en 2009 les droits de diffusion exclusifs des outils et documents de l'Association Pikler Lóczy – France pour le Québec et le Canada francophone. En plus de rendre ce matériel disponible, il s'assure de promouvoir les livres, films et autres outils qui peuvent alimenter la réflexion et soutenir l'implantation de l'approche piklérienne au Québec.



APPRENDRE À DIRE « NON » DÈS LA PETITE ENFANCE : LA NOTION DU CONSENTEMENT

France Cartier



Cet atelier offre l'opportunité de réfléchir et de soutenir les enfants d'âge préscolaire à définir et respecter leurs limites personnelles.

Apprendre à dire « oui » et dire « non » n'est pas toujours simple. Faire la différence entre obéir, consentir et choisir... Quelles sont les limites socialement acceptables ?

Les enfants apprennent qu'ils ont des droits, et aussi des obligations sociales. Respecter les limites exprimées par les autres est aussi important; ce qui inclut le développement de l'empathie, l'identification et la régulation des émotions.

Par le biais de réflexions et en se basant sur la recherche et la documentation actuelle, nous aborderons le consentement personnel, physique et sexuel des enfants.

Objectifs

Au terme de cette formation, les participants•es seront en mesure de:

- Définir ce qu'est le consentement chez les enfants d'âge préscolaire;
- Identifier les trois règles des limites éthiques chez les enfants;
- Explorer différentes stratégies de soutien afin de développer la sensibilité et l'empathie;
- Développer des stratégies d'intervention afin de permettre aux enfants d'exprimer et de respecter les accords et les désaccords.

Méthodologie

- Exposés magistraux et interactifs
- Études de cas et mises en situation
- Travail d'équipe, ateliers de réflexion
- Jeux d'apprentissage
- Démonstration
- Mise en pratique concrète

Éléments de contenu

- Le consentement personnel, physique et sexuel chez les enfants d'âge préscolaire;
- Le développement de l'empathie chez les enfants;
- Soutenir l'expression et le respect des accords et des désaccords.

Précisions

Date : 20 janvier 2026

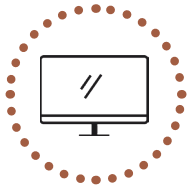
Durée : 3 h 00

Heure : 18 h 30 à 21 h 30

Coût (tarif membre) : 85 \$ plus taxes

Coût (tarif non-membre) : 100 \$ plus taxes

[Lien d'inscription](#)



COMMEUNIQUE
L'importance des relations

LÂCHER PRISE À CE QUI NOUS NUIT DANS NOS RELATIONS ENTRE COLLÈGUES AFIN DE CRÉER L'HARMONIE ENTRE NOUS !

Formatrices CommeUnique



Pourquoi certaines attitudes déclenchent-elles en nous autant d'émotions ?

Pourquoi certains événements touchent-ils nos points sensibles ?

Comment communiquer efficacement afin de dépasser nos difficultés et recréer le lien ?

Dans cet atelier, nous prendrons conscience de nos mécanismes réactionnels afin de ne plus être dominés par nos émotions. Il est en effet difficile de raisonner quand on « résonne ». Nous découvrirons comment prendre soin de nos émotions pour pouvoir être mieux disposées à prendre soin de nos relations. Le lâcher-prise prendra alors tout son sens, car nous réaliserons que ce n'est pas notre but que nous devons abandonner, mais bien toutes les manières négatives d'essayer de l'atteindre. Cette approche vous permettra de reprendre votre pouvoir personnel afin d'être créateur d'harmonie !

Objectifs

Au terme de cette formation, les participants•es seront en mesure de :

- Prendre conscience de nos mécanismes réactionnels afin de ne plus être dominés par nos émotions ;
- Prendre soin de nos émotions pour pouvoir être mieux disposées à prendre soin de nos relations ;
- Communiquer et agir de manière constructive pour dénouer les conflits et progresser face à nos difficultés.

Éléments de contenu

- Démarche complète de lâcher-prise ;
- Découverte de nos points sensibles ;
- Notions de communication qui rapproche au lieu d'éloigner ;
- Processus pour régler nos difficultés d'une façon efficace et respectueuse.

Méthodologie

- Travail d'équipe, ateliers de réflexion
- Exposés interactifs
- Exposés magistraux
- Mises en pratique concrète
- Échanges d'expertise entre les participants • es et la personne-ressource
- Mises en situation

Précisions

Date : 22 janvier 2026

Durée : 3 h 00

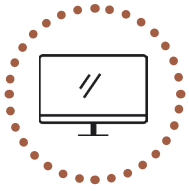
Heure : 18 h 30 à 21 h 30

Coût (tarif membre) : 85 \$ plus taxes

Coût (tarif non-membre) : 100 \$ plus taxes

[Lien d'inscription](#)





PRATIQUES APPROPRIÉES EN MILIEU FAMILIAL : ENTRE SÉCURITÉ AFFECTIVE ET RESPECT DE L'ENFANT !

Myriam Bertrand



Exclusif aux RSGE

Savoir observer est essentiel dans un service éducatif en milieu familial. Mais savoir s'observer, en tant qu'adulte et éducateur·trice responsable, est un art qui s'apprend avec bienveillance et ouverture.

Au quotidien, que signifie adopter une attitude éducative appropriée auprès des enfants? Comment reconnaître nos pratiques, ajuster nos interventions de manière consciente et cohérente avec notre rôle éducatif ?

Cette formation invite les **responsables de service éducatif en milieu familial** à réfléchir concrètement et positivement à leurs **pratiques professionnelles** et à leurs **styles d'intervention**, dans une perspective de respect, de développement global de l'enfant et de qualité éducative. Elle vise à soutenir une meilleure compréhension de **l'impact des attitudes éducatives sur le bien-être des enfants**, ainsi que sur le climat harmonieux du milieu éducatif.

Ancrée dans le **Programme éducatif des services de garde éducatifs à l'enfance** et dans le **Guide de prévention et de traitement des attitudes et pratiques inappropriées du ministère de la Famille**, cette formation mise sur le **pouvoir d'agir, la posture réflexive et l'engagement professionnel** des RSGE.

Objectifs

Au terme de cette formation, les participants·es seront en mesure de:

- Identifier et distinguer les pratiques appropriées et inappropriées;
- Explorer des alternatives constructives aux pratiques à éviter;
- Comprendre les fondements du soutien émotionnel dans la relation adulte-enfant;
- Développer une auto-observation bienveillante et réaliste de ses pratiques;
- Évaluer l'impact des attitudes éducatives sur le climat du milieu familial et sur le développement des enfants.

Méthodologie

- Présentations interactives et théoriques
- Ateliers de réflexion en équipe
- Études de cas et mises en situation
- Échanges d'expertise entre les participants·es et la personne-ressource

Éléments de contenu

- Le rôle éducatif de la RSGE et ses responsabilités selon le cadre ministériel;
- Les styles d'intervention éducative et leurs effets sur les enfants;
- Les bases de l'approche humaniste;
- Le Guide du ministère sur les pratiques à éviter;
- Les fondements de la théorie de l'attachement, appliqués au contexte du milieu familial.

Précisions

Date : 22 janvier et 4 février 2026

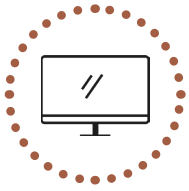
Durée : 6 h 00

Heure : 18 h 30 à 21 h 30

Coût (tarif membre) : 145 \$ plus taxes

Coût (tarif non-membre) : 175 \$ plus taxes

[Lien d'inscription](#)



PLANIFIER, POUR ENRICHIR LES EXPÉRIENCES VÉCUES PAR LES ENFANTS

Christyne Gauvin



Les méthodes de planification sont en pleine transformation dans les milieux à la petite enfance. Les équipes sont à réfléchir leurs pratiques et à revoir leurs outils. La planification éducative n'est pas un nouveau concept, certes. Lors de la formation, il s'agira d'élargir la représentation de la planification, de la bonifier et de l'envisager dans une optique de flexibilité. Comment faire pour qu'elle puisse davantage évoluer au quotidien et offrir aux enfants des expériences significatives, en tenant compte de leurs intérêts ? Il sera aussi question aussi des éléments suivants :

- Planifier dans une perspective du développement global;
- Faire place aux intérêts de l'enfant: est-ce suffisant pour soutenir le développement ? Si oui, comment ? ;
- Considérer l'environnement comme une composante de la planification pour favoriser les découvertes et apprentissages, l'étayage et l'observation;
- Inclure des intentions éducatives: pourquoi et comment ? (partie approfondie dans le format 6h).

Planifier à partir des habiletés émergentes, des intérêts et des besoins relève d'une fine observation et des savoirs sur le développement de l'enfant. Un bref détour portera sur l'observation, car celle-ci est indissociable de la planification (partie plus développée dans le format 6 heures)

La planification, indispensable au travail éducatif, doit être bien structurée pour guider l'action, mais surtout, elle doit être flexible et malléable pour devenir un outil vraiment utile et stimulant pour les personnes éducatrices. Et il n'y a pas qu'une seule manière pour planifier efficacement ! Finalement, la planification doit être au service du cheminement de l'enfant, de son jeu et de ses apprentissages.

Il est possible de recevoir la formation dans un format de 6 heures (FIT)

Objectifs

Au terme de cette formation, les participants•es seront en mesure de:

- Élargir et approfondir le concept de planification:
 - Préciser les buts et les composantes incontournables d'une planification éducative;
 - Identifier des pistes pour enrichir sa planification (contenu, format, méthodes);
 - Miser sur les observations et sur l'intentionnalité pour bâtir sa planification.

Méthodologie

- Exposés interactifs (appuis théoriques)
- Visionnements
- Discussions en sous-groupes et réflexion collective

[Lien d'inscription](#)

Éléments de contenu

- Processus de l'intervention éducative ;
- Planification et développement global (habiletés émergentes et zone de développement proximal);
- Planifier : Pourquoi, pour qui, comment ?
- Les ingrédients-clés de la planification, Actions éducatives et intentions pédagogiques (plus approfondies dans le format 6 heures)
- L'environnement comme 3e éducateur (invitations et matériaux libres).

Précisions

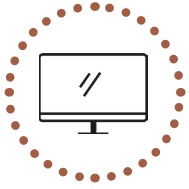
Date: 28 janvier 2026

Durée: 3h00

Heure: 18h30 à 21h30

Coût (tarif membre) : 85 \$ plus taxes

Coût (tarif non-membre) : 100 \$ plus taxes



COMMENT ARRIMER POSITIVEMENT LES GÉNÉRATIONS AU TRAVAIL !

Claude Sévigny



Il n'est plus rare de rencontrer des collègues de 4 générations à l'intérieur de la même équipe de travail. Surviennent parfois des conflits de générations qui détruisent rapidement le bon climat dans l'équipe. On entend parfois des jugements à travers les communications et préjugés et il faut y être attentif et intervenir.

Deux choix s'offrent à nous :

1. Entretenir les problèmes entre les générations

ou

2. Consolider l'équipe par les atouts des générations

Cette session pratique, dresse un portrait descriptif des 3 principales générations (X, Y, Z) et apporte des stratégies pour mieux composer entre générations dans un esprit de complémentarité.

Objectifs

Au terme de cette formation, les participants•es seront en mesure de:

- Distinguer les principales caractéristiques de chacune des générations ;
- Éviter les stéréotypes et les préjugés face à leurs collègues ;
- Collaborer positivement avec une collègue d'une autre génération ;
- Utiliser des stratégies pour mieux composer entre générations ;
- Mieux intervenir avec les plus jeunes.

Méthodologie

- Exposés interactifs
- Mises en situation
- Entraînements à la collaboration entre générations
- Exercices pratiques individuels et d'équipes

Éléments de contenu

- Les caractéristiques générationnelles ;
- Les distinctions des générations ;
- Les stratégies d'approche d'une autre génération ;
- Les 10 procédés pour rapprocher les générations ;
- Les 15 stratégies pour gérer les jeunes ;
- 10 stratégies aidantes de conversation.

Précisions

Date : 3 février 2026

Durée : 3h00

Heure : 13h00 à 16h00

Coût (tarif membre) : 85 \$ plus taxes

Coût (tarif non-membre) : 100 \$ plus taxes

[Lien d'inscription](#)



Pikler Québec
un accueil réfléchi du jeune enfant

DÉCOUVRIR LES TRAVAUX D'EMMI PIKLER SUR LA MOTRICITÉ LIBRE

Équipe Pikler - Sylvie Melsbach



Plusieurs recherches pratiques sont conduites sous la direction du Dr Emmi Pikler, dont l'une d'elles menée auprès de 722 bébés du moment où ils se sont tournés pour la première fois sur le côté jusqu'à la marche.

À partir des résultats de ses recherches, elle émet l'hypothèse qu'un bébé en bon état de santé physique et psychique et jouissant d'une relation chaleureuse peut passer de la position allongée sur le dos à la marche assurée par lui-même.

Cependant, certaines conditions s'avèrent essentielles:

- L'enfant doit être laissé libre de ses mouvements;
- Dans un environnement correspondant à ses intérêts en continu.

Tous les enfants observés à Loczy ont déployé une activité spontanée riche au cours de laquelle étaient posées, sous le regard émerveillé des adultes, les fondations de multiples apprentissages cognitifs et émotionnels.

Cette formation permettra de voir en détail, en présence des conditions de base essentielles, les positions et les mouvements adoptés ou exercés par le jeune enfant au cours de son activité ainsi qu'au moment du repos, tout au long de son développement.

Des vidéos présenteront ainsi les mouvements initiés par l'enfant, sans aide de l'adulte, de son propre gré et à sa propre satisfaction. Ces vidéos, seront soutenues par la description des mouvements typiques du développement normal, habituel des grands mouvements moteurs du jeune enfant sain, c'est-à-dire les positions fondamentales qui sont régulièrement prises par l'enfant pendant des semaines et même des mois, et à partir desquelles il joue, il se meut.

Cette formation peut permettre d'enrichir la réflexion autour des orientations pédagogiques et consolider votre projet éducatif.

Objectifs

Au terme de cette formation, les participants•es seront en mesure de:

- Effectuer un suivi du développement de chaque enfant tout en lui assurant l'environnement pour mieux le soutenir dans ses exercices;
- Mieux comprendre le mouvement librement initié et exercé par tout enfant;
- Identifier les conditions environnementales nécessaires pour que chacun y accède par lui-même;
- Expliquer le passage d'une position statique (posture) vers toutes les possibilités de mouvements pouvant être initiés par l'enfant.

Méthodologie

- Discussion en sous-groupe
- Observation de vidéos
- Illustration des mouvements

[Lien d'inscription](#)

Magyarországi Pikler-Lóczy Társaság est propriétaire de la marque Pikler® telle qu'elle a été déposée auprès de l'Office canadien des brevets et des marques. Pikler Québec détient la licence exclusive au Canada dans la catégorie 41 (Éducation).

Seuls les individus, les fabricants, les institutions ou les organisations qui ont reçu l'autorisation expresse de MPLT peuvent utiliser le mot «Pikler» ou un mot similaire dans leurs produits, noms, sous-titres et descriptions de programmes.

Le RCPEM a obtenu en 2009 les droits de diffusion exclusifs des outils et documents de l'Association Pikler Lóczy - France pour le Québec et le Canada francophone. En plus de rendre ce matériel disponible, il s'assure de promouvoir les livres, films et autres outils qui peuvent alimenter la réflexion et soutenir l'implantation de l'approche piklérienne au Québec.

Éléments de contenu

- Mise en contexte - Situation actuelle du développement des enfants, moyens de les soutenir et propositions d'Emmi Pikler
- Les deux branches de la motricité;
- Environnements qui soutiennent cette prise de position par l'enfant;
- Matériel adapté à son niveau de développement et à son intérêt et que peut faire l'adulte pour les différents groupes développementaux.
 - Groupe 1 et 2 - Dès la naissance - la période différenciée
 - Groupe 3 - Développement du sentiment de sécurité corporelle conduit à une bonne sécurité émotionnelle
 - Groupe 4 - Développement de la volonté et de la coopération

Précisions

Date: 5 février 2026

Durée: 6 h 00

Heure: 9 h 00 à 16 h 00

Coût (tarif membre) : 145 \$ plus taxes

Coût (tarif non-membre) : 175 \$ plus taxes



DOUCES VIOLENCES (VEO) ET NEUROSCIENCES : INTERVENIR AVEC CONSCIENCE !

Isabelle St-Pierre et Mélanie Gosselin



Cette formation est un temps de réflexion sur les attitudes et les pratiques appropriées au regard des récentes recherches sur le développement du cerveau de l'enfant. Les « besoins du cerveau » servent de guide aux attitudes et aux pratiques éducatives à adopter pour le bien-être et bonheur de tous.

Lors de cette formation, grâce aux recherches en neurosciences affectives et sociales, nous aborderons comment le cerveau affectif de l'enfant se développe et fonctionne. À la lumière de ces recherches, nous comprendrons les impacts qu'ont les douces violences ou violences éducatives ordinaires (VEO) sur l'enfant et son développement psychoaffectif.

Le terme douce violence questionne...Comment une violence peut être douce? Lors d'une douce violence, l'intention n'est ni de blesser ni de nuire au développement de l'enfant. Ce sont de petits gestes quotidiens posés inconsciemment ou par méconnaissance qui portent atteinte à la sécurité interne de l'enfant et par ricochet nuisent à la maturation du cerveau affectif.

Se concentrer sur la mission du milieu éducatif, c'est-à-dire L'ENFANT, assure que la qualité est au rendez-vous!

*** Partie 2 disponible sur demande et conférence pour les parents**

Objectifs

Au terme de cette formation, les participants•es seront en mesure de:

- Comprendre le développement du cerveau à la lumière des nouvelles recherches en neurosciences;
- Comprendre ce que sont les douces violences, savoir les repérer, identifier les facteurs possibles et en mesurer les impacts;
- Cibler les attitudes et les interventions qui soutiennent la maturation du cerveau de l'enfant pour un développement harmonieux.

Méthodologie

- Exposés magistraux et interactifs
- Travail d'équipe, ateliers de réflexion

[Lien d'inscription](#)

Éléments de contenu

- Mieux comprendre pour mieux intervenir : des pratiques réfléchies selon les neurosciences:
 - Ce que la science révèle sur le développement du cerveau et le développement socio-affectif;
 - Comprendre les crises et les pleurs;
 - Saisir le besoin fondamental d'être «Vu-Entendu- Reconnu» ;
 - Définition des douces violences (VEO) ainsi que les impacts sur le cerveau affectif;
 - Les pratiques neurobienveillantes appropriées.

Précisions

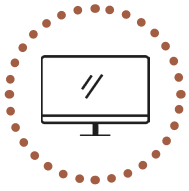
Date : 7 février 2026

Durée : 6 h 00

Heure : 9 h 00 à 16 h 00

Coût (tarif membre) : 145 \$ plus taxes

Coût (tarif non-membre) : 175 \$ plus taxes



L'INTENTIONNALITÉ, EN APPUI À L'ACTION ÉDUCATIVE

Christyne Gauvin



Agir avec intentionnalité dans le quotidien auprès de l'enfant : qu'est-ce que ça signifie? Lors de la formation, il sera question de l'action éducative, partie intégrante du Processus de l'intervention et aussi de la réflexion-réaction, outil précieux pour améliorer sa pratique professionnelle, et renforçant l'intentionnalité.

Les actions éducatives peuvent être de natures diverses et prendre plusieurs formes : directes ou indirectes, individuelles ou collectives, etc. Aussi, l'action éducative aura avantage à s'appuyer sur un fil conducteur qui nourrit le sens des interactions, c'est-à-dire sur « l'intention pédagogique ». Interagir auprès de l'enfant, déterminer des actions éducatives appropriées, c'est profiter des possibilités du quotidien pour soutenir son développement et lui offrir les opportunités d'être curieux et créatif, à l'intérieur comme à l'extérieur. La personne éducatrice qui agit avec intentionnalité, adoptera une posture d'accompagnement, permettant de saisir les occasions qui surgissent pour favoriser le plaisir d'apprendre.

Bien établies, bien formulées, les actions éducatives permettront de proposer aux enfants de multiples possibilités d'exploration, de découvertes, d'expériences riches pour leur développement global. Des intentions pédagogiques ciblées et identifiées guideront la planification ; cela, pour mettre en place un environnement permettant d'observer les habiletés émergentes et d'offrir à l'enfant des défis à sa mesure. Nous verrons en quoi la posture d'accompagnement, teintée d'intentionnalité, favorisera le soutien à l'apprentissage.

La formation permettra de revenir aux bases d'une action éducative bienfaisante, pour accorder une place de choix au jeu et aux apprentissages de l'enfant !

Il est possible de recevoir la formation dans un format de 6 heures (FIT)

Objectifs

Au terme de cette formation, les participants•es seront en mesure de:

- Consolider la compréhension de l'Intervention éducative en examinant l'action éducative et la réflexion-réaction;
- Approfondir le concept d'intentionnalité;
- Identifier des pistes pour bonifier sa posture d'accompagnement et ses actions éducatives.

Méthodologie

- Ateliers de discussion en sous-groupes et réflexion collective
- Exposés interactifs
- Visionnements et analyse

[Lien d'inscription](#)

Éléments de contenu

- Le Processus de l'Intervention éducative ;
- L'action éducative et la réflexion-réaction ;
- Paradigme du continuum du développement ;
- Les types d'actions éducatives, critères à considérer et pistes d'interventions possibles ;
- L'apprentissage actif et accompagné ;
- L'environnement d'apprentissage ;
- Le concept d'intentionnalité (les intentions pédagogiques).

Précisions

Date: 11 février 2026

Durée: 3 h 00

Heure: 18 h 30 à 21 h 30

Coût (tarif membre) : 85 \$ plus taxes

Coût (tarif non-membre) : 100 \$ plus taxes



METTRE DES « MOTS » SUR LES « MAUX » DES ENFANTS

Myriam Bertrand



* Formation de base pour le personnel éducateur débutant dans la profession

Vous observez chez les enfants plus de comportements difficiles et devant cette réalité, vous vous sentez dépassés•es ! Mais que veut dire un comportement difficile ?

Dans cette formation « pratique », il sera question de démystifier :

- La colère versus la crise;
- Les oppositions chez l'enfant et quand il faut s'inquiéter;
- L'agressivité versus les comportements d'agressivité;
- Les besoins et les messages cachés derrière les comportements;
- Les attitudes et les interventions qui favorisent l'autonomie de l'enfant.

Mais, peu importe la situation face à un comportement difficile, l'intervenant•e doit **Agir** au lieu de **RE-agir** pour le bien-être et la motivation de tous.

Maintenant...par où commencer ?

Comment s'y prendre pour mettre en place des stratégies gagnantes autant pour l'enfant que pour le personnel éducateur ? Quelle est la place de l'adulte et de l'enfant dans cette démarche et comment parvenir à améliorer les comportements, mais aussi les interventions éducatives. Lorsque des comportements dits « dérangeants » font surface dans un groupe, comment faire en sorte de préserver une ambiance saine ?

Plusieurs questions qui seront mises de l'avant et qui seront réfléchies lors de cette formation qui se veut **« interactive et participative »**.

Objectifs

Au terme de cette formation, les participants•es seront en mesure de:

- Identifier les différentes manifestations comportementales et quand il faut s'inquiéter;
- Choisir des stratégies d'interventions gagnantes à mettre en place au quotidien;
- Intégrer et maintenir des stratégies d'interventions;
- Comprendre et identifier le mode de réaction de chacun.

Méthodologie

- Exposés interactifs (appuis théoriques)
- Visionnements et/ou études de cas
- Réflexions en sous-groupes

Éléments de contenu

- Facteurs qui influencent le comportement des enfants;
- Processus et acceptation du changement;
- Effet de l'ambiance et répercussions sur le groupe.

Précisions

Date: 19 février 2026

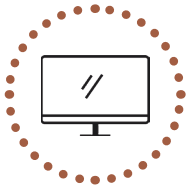
Durée: 6 h 00

Heure: 9 h 00 à 16 h 00

Coût (tarif membre) : 145 \$ plus taxes

Coût (tarif non-membre) : 175 \$ plus taxes

[Lien d'inscription](#)



RÉDUIRE LA FATIGUE DANS SON ÉQUIPE

Fanny Element



Cette formation permet aux gestionnaires de reconnaître les différentes formes de fatigue présentes dans leur équipe et d'y répondre de façon adaptée. Elle propose des outils simples, applicables au quotidien, pour prévenir l'épuisement et renforcer la vitalité au travail. Grâce à des astuces concrètes pour les employé-es et des approches de gestion bienveillantes, les leaders seront mieux outillés pour créer un climat sain et énergisant.

Cette formation s'inscrit dans la foulée du projet de loi 42 en outillant les milieux à mieux prévenir et gérer les risques psychosociaux au travail, conformément aux nouvelles obligations prévues pour les employeurs

Objectifs

Au terme de cette formation, les participants•es seront en mesure de:

- Identifier les différentes sources de fatigue dans leur équipe et d'implanter des pratiques simples et efficaces pour les réduire de manière durable:
 - Différencier les types de fatigue (physique, numérique, de compassion, etc.) et adopter les bonnes approches selon les besoins de l'équipe;
 - Expérimenter des stratégies concrètes comme les micro-pauses, la règle du 20-20-20 ou la pleine conscience, applicables dès le retour au travail;
 - Mettre en place des ajustements de gestion permettant de réduire la fatigue liée aux tâches et à la surcharge, tout en maintenant l'efficacité et la mobilisation.

Méthodologie

- Travail d'équipe, ateliers de réflexion
- Exposés magistraux et interactifs
- Études de cas, mises en situation
- Mise en pratique concrète
- Échanges d'expertise entre les participants•es et la personne-ressource

Éléments de contenu

- Identifier les types de fatigue : physique, numérique, de compassion, célébrable – adopter la bonne approche selon la situation;
- 5 astuces pour les employé-es : réduire la fatigue du quotidien avec des stratégies concrètes;
- 4 leviers pour les gestionnaires : alléger la fatigue liée aux tâches et au rythme de travail;
- Trucs dans l'action : expérimenter les micro-pauses, la règle du 20-20-20, la pleine conscience;
- Adopter une posture de prévention pour éviter l'épuisement dans l'équipe

Précisions

Date : 19 février 2026

Durée : 1h30

Heure : 13h30 à 15h00

Coût (tarif membre) : 85 \$ plus taxes

Coût (tarif non-membre) : 100 \$ plus taxes

[Lien d'inscription](#)



PRÉPARER SON ÉQUIPE À L'ÉVALUATION DE LA QUALITÉ ÉDUCATIVE

Naïma Boumedine



Les services de garde éducatifs à l'enfance ont l'obligation d'appliquer un programme éducatif qui intègre les dimensions de la qualité éducative, conformément au document : « Accueillir la petite enfance ».

Le ministère de la Famille réalise régulièrement l'évaluation de la qualité éducative des SGÉE, un processus auquel tous doivent obligatoirement participer. Bien que cette démarche vise l'amélioration continue des services offerts aux enfants, elle peut néanmoins générer certaines inquiétudes au sein des équipes.

Une préparation adéquate permet de mieux comprendre les attentes, de réduire les appréhensions et d'aborder l'évaluation avec confiance. Elle favorise aussi la mobilisation des équipes autour d'un objectif commun : offrir un milieu éducatif de qualité, centré sur le bien-être et le développement global des enfants.

Objectifs

Au terme de cette formation, les participants•es seront en mesure de :

- Comprendre le processus de l'évaluation de la qualité éducative ;
- Se préparer à l'évaluation de la qualité éducative ;
- Revoir les fondements de la qualité éducative ;
- Comprendre l'outil CLASS ;
- Être capable d'observer ses propres pratiques avec les lunettes du CLASS.

Méthodologie

- Exposés interactifs
- Ateliers de réflexion
- Discussions de groupe
- Exercices pratiques en groupe

Éléments de contenu

- Familiarisation avec le déroulement d'une évaluation et liens avec la réalité du CPE pour cibler les aspects à améliorer ;
- Révision des notions pédagogiques de base (cycle de l'intervention, apprentissage actif et accompagné, étayage ...) ;
- Présentation de l'outil CLASS Pre-K à l'aide d'exemples concrets ;
- Utilisation de l'outil pour planifier des interventions éducatives de qualité.

Précisions

Date : 24 février 2026

Durée : 6 h 00

Heure : 9 h 00 à 16 h 00

Coût (tarif membre) : 145 \$ plus taxes

Coût (tarif non-membre) : 175 \$ plus taxes

[Lien d'inscription](#)



EXPLOITER LA LITTÉRATURE POUR LA JEUNESSE AUTREMENT AUPRÈS DES ENFANTS DE 3 À 5 ANS

Sophie Lapointe



La formation abordera des sujets essentiels qui permettront aux participants.es d'accroître leur sentiment de compétence vis-à-vis de l'utilisation de la littérature pour la jeunesse. Les participants.es seront invités.es à approfondir des notions théoriques tout en ayant l'opportunité d'explorer, de découvrir et de partager des activités concrètes à l'aide d'une banque de livres de qualité.

À travers cette formation, nous verrons le rôle notable du passeur culturel dans le développement de l'enfant, l'importance d'un aménagement de qualité, les différents formats et genres de livres à explorer, la nécessité d'une sélection variée et adéquate, les bienfaits de l'utilisation d'un réseau littéraire, l'animation des différents types de lectures, les possibilités de réinvestissement, la recette de l'éveil à la philosophie, le plaisir de jouer avec le livre ainsi que, les répercussions positives de l'utilisation de la littérature partout et en tout temps.

Si la formation est suivie en FIT, un service d'accompagnement et de conseil peut être offert pour l'aménagement des aires de lecture dans les milieux.

Objectifs

Au terme de cette formation, les participants.es seront en mesure de:

- D'exploiter la littérature pour la jeunesse auprès des enfants de leur groupe de façons diversifiées, partout en tout temps;
- Développer la capacité d'implanter de nouvelles pratiques entourant la littérature pour la jeunesse tout en permettant à l'enfant de découvrir, voyager, s'ouvrir à l'autre, discuter, réfléchir, se questionner et se rassurer.

Méthodologie

- Exposés magistraux
- Exposés interactifs
- Travail d'équipe, ateliers de réflexion
- Jeux d'apprentissage
- Échanges d'expertise entre les participants.es et la personne-ressource
- Démonstration

Éléments de contenu

- Aménagement de qualité;
- Différents types de livre jeunesse;
- Sélection de livre et choix à faire dans la littérature jeunesse;
- Animation de lecture;
- Réinvestissement auprès de l'enfant;
- Le jeu par le livre.

Précisions

Date : 28 février 2026

Durée : 3h00

Heure : 13h00 à 16h00

Coût (tarif membre) : 85 \$ plus taxes

Coût (tarif non-membre) : 100 \$ plus taxes

[Lien d'inscription](#)



Baseline.

Accompagnement en intelligence artificielle



INTÉGRER L'IA GÉNÉRATIVE EN TOUTE LÉGALITÉ : UNE FORMATION POUR LES GESTIONNAIRES DE CPE

David Beauchemin



Dans cette nouvelle réalité numérique, comment tirer profit des outils disponibles tout en **assurant des communications professionnelles, éthiques et confidentielles** ?

Du côté des directions, les outils numériques deviennent des alliés précieux **pour documenter, rédiger des rapports, des comptes rendus et assurer un suivi rigoureux**. L'enjeu : utiliser ces technologies avec discernement, tout en respectant les normes de confidentialité et les exigences professionnelles.

Cette formation **personnalisée** vise à démystifier et mieux comprendre comment utiliser l'IA générative dans sa pratique de gestion. Cette formation aborde les concepts nécessaires à la compréhension de ce que sont des solutions d'IA générative, ses opportunités et limitations et des cas d'applications à utilisation quotidienne pour les gestionnaires.

Dans un contexte où l'IA évolue rapidement, cette formation représente un atout majeur pour ne pas subir les changements, mais bien les maîtriser et les mettre à profit.

Objectifs

Au terme de cette formation, les participants•es seront en mesure de :

- Expliquez ce qu'est de l'IA et de l'IA générative :
 - Expliquez ce qu'est une solution d'assistance numérique ;
 - Appliquer et utiliser des solutions adéquatement et efficacement ;
 - Appliquer les trucs et astuces de « prompting » ;
- Ouvrir la réflexion sur une utilisation éthique de l'IA ;
- Aborder la loi 25 et l'IA.

Méthodologie

- Études de cas, mises en situation
- Échanges d'expertise entre les participants•es et la personne-ressource
- Mise en pratique concrète

Éléments de contenu

- Prompting ;
- Framework de prompting ;
- Invite pour interagir avec un LLM ;
- Base de l'IA et de l'IA générative.

Précisions

Date : 7 avril 2026

Durée : 2 h 30

Heure : 13h00 à 15h30

Coût (tarif membre) : 135 \$ plus taxes

Coût (tarif non-membre) : 155 \$ plus taxes

[Lien d'inscription](#)



Baseline.

Accompagnement en intelligence artificielle



IA GÉNÉRATIVE ET LOI 25 : UN GUIDE PRATIQUE POUR LE PERSONNEL DES CPE

David Beauchemin



Dans cette nouvelle réalité numérique, comment tirer profit des outils disponibles tout en **assurant des communications professionnelles, éthiques et confidentielles**?

Du côté des **agents•es de conformité ou des conseillers•ères pédagogiques**, les outils numériques deviennent des alliés précieux pour **documenter les observations, rédiger les rapports de visites et assurer un suivi rigoureux**. L'enjeu: utiliser ces technologies avec discernement, tout en respectant les normes de confidentialité et les exigences professionnelles.

Cette formation **personnalisée** vise à démystifier et mieux comprendre comment utiliser l'IA générative dans sa pratique de gestion. Cette formation aborde à haut niveau les concepts nécessaires à la compréhension de ce que sont des solutions d'IA générative, ses opportunités et limitations et des cas d'applications à utilisation quotidienne pour les gestionnaires.

Dans un contexte où l'IA évolue rapidement, cette formation représente un atout majeur pour ne pas subir les changements, mais bien les maîtriser et les mettre à profit.

Objectifs

Au terme de cette formation, les participants•es seront en mesure de:

- Expliquer ce qu'est de l'IA et de l'IA générative :
 - Expliquer ce qu'est une solution d'assistance numérique;
 - Appliquer et utiliser des solutions adéquatement et efficacement;
 - Appliquer les trucs et astuces de « prompting »;
- Appliquer des cas pratiques personnalisés;
- Ouvrir la réflexion sur une utilisation éthique de l'IA;
- Aborder la loi 25 et l'IA.

Méthodologie

- Études de cas, mises en situation
- Échanges d'expertise entre les participants•es et la personne-ressource
- Mise en pratique concrète

Éléments de contenu

- Prompting;
- Framework de prompting;
- Invite pour interagir avec un LLM;
- Base de l'IA et de l'IA générative.

Précisions

Date: 8 avril 2026

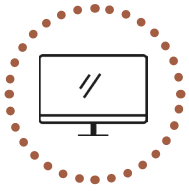
Durée: 2h30

Heure: 13h00 à 15h30

Coût (tarif membre) : 135 \$ plus taxes

Coût (tarif non-membre) : 155 \$ plus taxes

[Lien d'inscription](#)



DÉCOUVRIR L'APPROCHE REGGIO EMILIA

Équipe Reggio - Christyne Gauvin



L'approche Reggio Emilia est une pédagogie fascinante, stimulante et ... grandement humaniste. Elle est basée sur l'écoute, l'observation, le dialogue. Elle mise sur un environnement riche et significatif comme contexte d'apprentissage, dans lequel l'enfant pourra explorer toutes les formes possibles d'expression. Reggio Emilia nous offre une vision inspirante : l'enfant est un être fort et compétent, aux multiples potentialités ; il est un communicateur et un constructeur de théories (Rinaldi, 2006), un être aux Cent langages !

La formation permettra de découvrir les « fondamentaux » et les valeurs de l'approche, et d'établir les liens avec le programme éducatif Accueillir la Petite enfance. Ce sera l'occasion de poser un regard sur ses propres pratiques : réfléchir différemment l'environnement offert aux enfants, entrevoir son rôle d'éducateur•trice dans une posture de co-apprentissage et concevoir la planification éducative de façon plus ouverte et plus souple. La pédagogie de Loris Malaguzzi, fondateur de l'approche, reflète en tous points le principe : « l'enfant est le principal acteur de son développement ». Lors de la formation, des images, des visionnements, des exemples viendront l'illustrer concrètement. Voici donc une invitation à découvrir une démarche aux valeurs fortes et positives, qui influenceront assurément votre projet éducatif !

Cette formation peut permettre d'enrichir la réflexion autour des orientations pédagogiques et consolider votre projet éducatif.

Objectifs

Au terme de cette formation, les participants•es seront en mesure de :

- Identifier les valeurs, principes et éléments-clés de l'approche Reggio Emilia ;
- Établir les liens avec le Programme éducatif Accueillir la Petite Enfance ;
- Intégrer à leur pratique professionnelle (accompagnement, environnement) des éléments s'inspirant de l'approche.

Méthodologie

- Ateliers et réflexions en sous-groupes
- Visionnements
- Exposés interactifs

[Lien d'inscription](#)

Éléments de contenu

- L'historique et la naissance de l'approche – Qui est Loris Malaguzzi ? ;
- Le réseau Reggio Emilia ;
- Les valeurs et principes fondamentaux : des incontournables ;
- L'organisation pédagogique à Reggio Emilia : l'environnement, les « acteurs » des centres, les outils pédagogiques, le matériel, les « provocations », la documentation.

Précisions

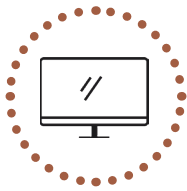
Date : 8 et 22 avril 2026

Durée : 6h00

Heure : 18h30 à 21h30

Coût (tarif membre) : 145 \$ plus taxes

Coût (tarif non-membre) : 175 \$ plus taxes



LE PROGRAMME LANTERNE : LA PRÉVENTION DE LA VIOLENCE SEXUELLE AUPRÈS DES 0-5 ANS

Centre d'expertise Marie-Vincent



Lanterne est un programme de prévention de la violence sexuelle qui s'adresse aux enfants de 0 à 5 ans et aux adultes qui gravitent autour d'eux. Il a été élaboré à partir des besoins des parents, des éducateurs•trices et des intervenants•es des différents milieux de la petite enfance (CPE, haltes-garderies, organismes communautaires, etc.).

Le programme Lanterne propose des formations et des outils qui aident à prévenir la violence sexuelle par l'éducation à la sexualité et la promotion des relations égalitaires. Le programme est adapté au niveau du développement des tout-petits.

Objectifs

Au terme de cette formation, les participants•es seront en mesure de:

- Mieux comprendre la problématique de la violence sexuelle en petite enfance et l'importance de la prévention par l'éducation à la sexualité et la promotion des relations égalitaires chez les tout-petits;
- S'approprier les outils du programme Lanterne ainsi que leurs particularités d'utilisation;
- S'engager dans une réflexion sur ses connaissances, ses pratiques, ses attitudes et ses croyances en matière d'éducation à la sexualité et de promotion des relations égalitaires auprès des tout-petits;
- D'identifier les opportunités quotidiennes pour faire de l'éducation à la sexualité et de la promotion des relations égalitaires auprès des tout-petits;
- Développer des aptitudes d'analyse et des réflexes d'intervention face à des situations de comportements sexuels problématiques et face au dévoilement de violence sexuelle chez les enfants.

Méthodologie

- Travail d'équipe, ateliers de réflexion
- Études de cas, mises en situation

Précisions

Date : 9 et 14 avril 2026

Durée : 6 h 00

Heure : 18 h 30 à 21 h 30

Coût (tarif membre) : 165 \$ plus taxes

Coût (tarif non-membre) : 195 \$ plus taxes

[Lien d'inscription](#)



LE JEU MUSICAL À LA PETITE ENFANCE... UN INCONTOURNABLE !

Aimée Gaudette-Leblanc



Les tout-petits adorent jouer avec les sons. Qu'ils soient seuls ou avec d'autres, à l'intérieur ou à l'extérieur, ils prennent plaisir à jouer avec leur voix et à produire des sons avec les objets qui les entourent. Vous êtes-vous déjà déposé pour écouter ces jeux ? Qu'avez-vous remarqué ?

Cet atelier porte sur le jeu musical. Dans un premier temps, nous prenons soin de définir ce qu'est le jeu et d'expliquer de quelle façon l'action de jouer permet aux enfants de se développer et d'apprendre. Puis, nous présentons le concept de jeu musical, en prenant soin de donner différents exemples de jeux musicaux ayant été observés dans le cadre des recherches menées par nos collègues. Enfin, nous vous invitons à découvrir différentes formes de jeux musicaux.

Objectifs

Au terme de cette formation, les participants•es seront en mesure de:

- Définir ce qu'est le jeu musical et en comprendre l'importance, à la petite enfance ;
- Mettre en place un environnement propice au jeu musical ;
- Observer et soutenir le jeu musical, lorsqu'il est initié par l'enfant.

Méthodologie

- Exposés magistraux et interactifs
- Étude de cas, mises en situation
- Démonstrations
- Réflexions

Éléments de contenu

- Le jeu, ses caractéristiques ;
- Le jeu musical, ses caractéristiques ;
- Les liens entre le jeu musical et le développement de l'enfant ;
- Les différents rôles de l'adulte lors du jeu musical.

Précisions

Date : 11 avril 2026

Durée : 3 h 00

Heure : 9 h 00 à 12 h 00

Coût (tarif membre) : 85 \$ plus taxes

Coût (tarif non-membre) : 100 \$ plus taxes

[Lien d'inscription](#)





L'INSPECTION ET ENTRETIEN DE L'AIRE EXTÉRIEURE DE JEU D'UN SERVICE DE GARDE ÉDUCATIF (SGÉE) **APPORTEZ VOS REGISTRES !**

Sylvie Melsbach



Saviez-vous qu'il est obligatoire de tenir des registres d'inspection (journaliers, mensuels et annuels) ? - Art.40 RSGÉE

Venez échanger, vous approprier des outils et organiser vos inspections avec Sylvie Melsbach (Soutien au partenariat et à la sécurité sur les aires de jeu)

Que vous soyez une nouvelle direction ou une direction qui souhaite simplifier ses registres, cette formation est parfaite pour assurer la conformité de vos aires de jeux.

Assurez-vous que l'ensemble des rapports (journaliers, mensuels et annuels) sont accessibles. Ainsi leur vérification sera facilitée lors des visites des inspecteurs du Ministère (Info-inspection, volume 6, numéro 2, été 2022). Pour ce faire, certaines exigences réglementaires concernant les espaces et les aires extérieures de jeu des services de garde à l'enfance sont à respecter.

Le titulaire d'un permis doit, au plus tard le 31 décembre de la troisième année de sa délivrance, transmettre au ministre un nouveau certificat, datant de moins de 4 mois.

Objectifs

Au terme de cette formation, les participants•es seront en mesure de:

Partie 1: Les exigences de la norme face à la tenue de registres et aux inspections par le propriétaire de l'espace de jeu

- L'inspection à la conformité de la norme CAN/CSA Z 614;
- La vérification visuelle quotidienne de l'espace de jeu;
- La vérification détaillée mensuelle de l'équipement de l'aire de jeu;
- Le rapport écrit complet vers l'obtention du certificat de conformité.

Partie 2 : Les responsabilités des propriétaires ou des exploitants d'une aire de jeu concernant les surfaces de protection :

- Responsabilité du propriétaire face à l'entretien et les différents défis concernant l'entretien;
- Présentation des outils qui sont offerts aux services de garde pour faire ses inspections;
- Aperçu des méthodes d'essais pour déterminer la capacité d'amortissement de divers revêtements de protection;
- Les nouveautés de la mise à jour 2020 de la norme CSA Z 614 qui auront un impact sur l'inspection.

Méthodologie

- Exposés magistraux et interactifs
- Études de cas, mises en situation
- Échanges d'expertise entre les participants•es et la personne-ressource
- Vidéos d'observation

Précisions

Date: 14 avril 2026

Durée: 6 h 00

Heure: 9 h 00 à 16 h 00

Coût (tarif membre) : 145 \$ plus taxes

Coût (tarif non-membre) : 175 \$ plus taxes

[Lien d'inscription](#)



AUTONOMIE ET ACTIVITÉ AUTONOME

Équipe Pikler - Céline Ricard



L'autonomie est une valeur fondamentale pour le développement de l'enfant, et aussi dans l'approche d'Emmi Pikler. Lors de cette formation, les participants•es, seront invités•es à distinguer les différentes formes d'autonomie et à identifier les actions éducatives favorables pour la soutenir. Il sera question également de mieux situer leur rôle d'accompagnement, tant dans les moments de soin que dans les moments de « jeu ». Les éléments de réflexion seront mis de l'avant pour reconnaître toute l'importance de l'activité autonome et de ses bienfaits pour le poupon, pour l'enfant.

Cette formation peut permettre d'enrichir la réflexion autour des orientations pédagogiques et consolider votre projet éducatif.

Objectifs

Au terme de cette formation, les participants•es seront en mesure de:

- Distinguer différentes représentations de l'autonomie;
- Reconnaître la valeur de l'autonomie dans le développement de l'enfant;
- Situer le rôle de l'adulte face au développement de l'autonomie
- Identifier des stratégies favorables à l'émergence de l'autonomie;
- Reconnaître l'importance de l'activité autonome chez l'enfant et ses bienfaits quant à son développement.

Méthodologie

- Exposés interactifs
- Visionnements
- Échanges d'expertise entre les participants•es et la personne-ressource

Éléments de contenu

- Les conceptions du terme autonomie;
- Le rôle de l'adulte face au développement de l'autonomie chez l'enfant;
- L'activité autonome, jeu de l'enfant;
- La posture de l'adulte face à l'activité autonome de l'enfant.

Précisions

Date: 16 avril 2026

Durée: 6 h 00

Heure: 9 h 00 à 16 h 00

Coût (tarif membre) : 145 \$ plus taxes

Coût (tarif non-membre) : 175 \$ plus taxes

[Lien d'inscription](#)

Magyarországi Pikler-Lóczy Társaság est propriétaire de la marque Pikler® telle qu'elle a été déposée auprès de l'Office canadien des brevets et des marques. Pikler Québec détient la licence exclusive au Canada dans la catégorie 41 (Éducation).

Seuls les individus, les fabricants, les institutions ou les organisations qui ont reçu l'autorisation expresse de MPLT peuvent utiliser le mot « Pikler » ou un mot similaire dans leurs produits, noms, sous-titres et descriptions de programmes.

Le RCPem a obtenu en 2009 les droits de diffusion exclusifs des outils et documents de l'Association Pikler Lóczy – France pour le Québec et le Canada francophone. En plus de rendre ce matériel disponible, il s'assure de promouvoir les livres, films et autres outils qui peuvent alimenter la réflexion et soutenir l'implantation de l'approche piklérienne au Québec.



COMMENT PLACER LA PERSONNE ÉDUCATRICE AU COEUR DE LA QUALITÉ ÉDUCATIVE

Nathalie Bigras



Cet atelier situe la personne éducatrice au cœur de la qualité éducative des services de garde éducatifs à la petite enfance (SGÉE), la considérant comme le pilier sur lequel elle repose. Ce choix vise à rendre la personne éducatrice visible et à démarginaliser son rôle auprès des familles, des enfants et de la société, en nous inspirant de l'anthologie de la personne éducatrice de Richardson et Langford (2022). Pour ces auteurs, il faut valoriser son rôle à l'égard de la qualité éducative, car malgré les nombreux diplômés des programmes d'éducation postsecondaire de la petite enfance dans le monde et les nombreux manuels qui décrivent les rôles et les responsabilités des personnes éducatrices de la petite enfance, ces dernières ne sont toujours pas au centre des préoccupations pratiques et politiques (Richardson et Langford, 2022, p. 3). Il s'agit également d'établir sans ambiguïté que la qualité éducative dépend de la personne éducatrice, puisque cette dernière la soutient au quotidien. Ainsi, afin d'offrir des milieux éducatifs de qualité, il semble nécessaire de comprendre le rôle que la personne éducatrice y joue, en plus de l'accompagner et de la valoriser.

De ce point de vue, les composantes de la personne du modèle PPCT de Bronfenbrenner et Morris (1998) apparaissent comme une manière heuristique d'aborder cet enjeu. Les caractéristiques de la personne éducatrice jouent un rôle dans la qualité, notamment parce qu'elles modulent les pratiques éducatives mises en place, mais aussi parce qu'elles influencent son bien-être au travail, lequel renvoie à plusieurs composantes de l'environnement professionnel permettant de se sentir bien physiquement et mentalement. Par ailleurs, un fort niveau de bien-être au travail est associé à un niveau plus élevé de qualité éducative pouvant ainsi mieux soutenir le développement des enfants (Johnson et al., 2021 ; Lee et Sung, 2023 ; Seo et Yuh, 2022). Ce constat incite à bien comprendre les caractéristiques de la personne éducatrice qui peuvent ternir le bien-être au travail, de même que les pistes de solution contribuant à l'augmenter.

Objectifs

Au terme de cette formation, les participants•es seront en mesure de :

- Identifier les caractéristiques de la personne éducatrice qui se situent au sein du modèle PPCT et qui soutiennent la qualité éducative ;
- Comprendre les moyens à prendre pour soutenir les personnes éducatrices selon leurs caractéristiques propres ;
- Établir un plan d'action afin de mettre en pratique ces connaissances auprès de leur équipe de personne-éducatrices.

Méthodologie

- Travail d'équipe, ateliers de réflexion
- Études de cas, mises en situation
- Exposée magistraux et interactifs
- Échanges d'expertise entre les participants•es et la personne-ressource
- Mise en pratique concrète

[Lien d'inscription](#)

Éléments de contenu

- Présentation du modèle PPCT et des caractéristiques individuelles des personnes éducatrices qui peuvent influencer tant positivement que négativement la qualité éducative en SGÉE ;
- Les forces de la personne éducatrice, incluant le sentiment d'autoefficacité ;
- Les ressources cognitives et affectives de la personne éducatrice ;
- Les demandes de la personne éducatrice, dont le tempérament, la tolérance au stress ainsi que le perfectionnisme ;
- Les moyens à prendre pour soutenir les personnes éducatrices selon leurs caractéristiques et la planification d'actions concrètes auprès de son équipe de personnes éducatrices.

Précisions

Date : 22 avril 2026

Durée : 6 h 00

Heure : 9 h 00 à 16 h 00

Coût (tarif membre) : 145 \$ plus taxes

Coût (tarif non-membre) : 175 \$ plus taxes



ANIMER OU RÉ-ANIMER VOS RÉUNIONS D'ÉQUIPE ?

Myriam Bertrand



Dans un monde où tout va vite et où chaque enjeu semble prioritaire, comment faire de nos rencontres un moment réellement mobilisateur, efficient et productif ?

La réunion ne devrait pas être perçue comme une obligation, mais bien comme un espace d'échange, de partage et de co-construction. Comment structurer ce moment tout en laissant place à la souplesse, à la spontanéité et à l'humain ? Comment éviter que l'animateur ne tombe dans un rôle unidirectionnel, au détriment de la participation active du groupe ?

Cette formation propose des pistes concrètes et des stratégies gagnantes pour repenser la dynamique de vos rencontres. Elle invite à faire preuve de courage managérial et de leadership bienveillant, afin de favoriser un climat propice à l'engagement, à l'expression des idées et à la valorisation de chacun-e. **Parce qu'une réunion réussie, c'est d'abord une rencontre où chaque personne trouve sa place et contribue au succès collectif.**

Objectifs

Au terme de cette formation, les participants •es seront en mesure de:

- Reconnaître les profils des participants •es et adapter ses interventions en conséquence ;
- Ajuster son style de communication selon le type de réunion ;
- Adapter son approche selon le public cible (générations, fonctions, responsabilités, etc.).

Méthodologie

- Exposés interactifs
- Échanges d'expertise entre les participants •es et la personne-ressource
- Mise en pratique concrète

Éléments de contenu

- Styles de communication à travers les générations ;
- Animation et types d'interventions à privilégier ;
- Courage managérial à travers les messages ;
- Stratégies gagnantes pour une réunion réussie ;
- Types de réunion.

Précisions

Date : 28 avril 2026

Durée : 6 h 00

Heure : 9 h 00 à 16 h 00

Coût (tarif membre) : 145 \$ plus taxes

Coût (tarif non-membre) : 175 \$ plus taxes

[Lien d'inscription](#)



LA SÉCURITÉ DES AIRES DE JEUX RÉSIDENIELLE ET LA FRÉQUENTATION DES PARCS

Sylvie Melsbach



Les enfants étant très actifs, il est parfois difficile de répondre à leurs besoins de jeu au sein d'un aménagement résidentiel tout en assurant un minimum de sécurité. Souvent, les parents, tout comme la responsable de service de garde en milieu familial, fréquentent le parc du quartier pour leur permettre d'utiliser des structures et des aménagements qu'ils apprécient. Mais comment faire pour s'assurer que l'équipement de jeu qui s'y trouve soit sécuritaire ?

La formatrice exposera aux participants.es les différents articles du règlement des services de garde concernant l'obligation de jouer dehors et la sécurité d'une aire de jeu résidentiel. Elle identifiera certains éléments à vérifier sur leurs équipements d'aires de jeu résidentielles pour s'assurer qu'ils ne comportent pas de danger.

Cet atelier permettra aussi de découvrir des méthodes simples et faciles à utiliser pour évaluer rapidement si les terrains de jeu que les RSGE fréquentent avec les enfants sont sécuritaires.

IMPORTANT : Vous recevrez plusieurs rappels ainsi que des fiches techniques concernant l'équipement de jeux résidentiels.

Objectifs

Au terme de cette formation, les participants.es seront en mesure de:

- Comprendre leurs obligations réglementaires;
- Acquérir des connaissances sur la norme ASTM F1148 pour enlever les éléments dangereux sur leurs équipements d'aires de jeu résidentiels;
- Évaluer la sécurité des équipements d'aires de jeu sur les parcs qu'elles fréquentent.

Méthodologie

- Exposés interactifs
- Études de cas
- Mises en situation
- Échanges d'expertise entre les participants.es et la personne-ressource

Éléments de contenu

La réglementation des services de garde concernant la sécurité et les obligations à jouer dehors :

- Assurer la sécurité des enfants sur son aire de jeu résidentielle;
- Évaluer rapidement les dangers sur de l'équipement de jeu des parcs de quartier;
- Posture de l'adulte pour favoriser le jeu prudent des enfants.

Précisions

Date : 13 mai 2026

Durée : 3h00

Heure : 18h30 à 21h30

Coût (tarif membre) : 85 \$ plus taxes

Coût (tarif non-membre) : 100 \$ plus taxes

[Lien d'inscription](#)



PLAN D'INTERVENTION : APPROCHE PRATIQUE ! ADAPTATION, ÉLABORATION, MISE EN OEUVRE, RÉVISION

Mellissa Landry



Le plan d'intervention est un outil de travail utilisé dans divers milieux et de plus en plus connu et appliqué dans nos services de garde éducatifs.

Cependant, quel est son rôle spécifique dans le domaine de la petite enfance ? Les questions concernant la meilleure façon d'élaborer un plan d'intervention, avec qui le mettre en place, à quelle fréquence, suscitent régulièrement des remises en question ! De même, le choix et la formulation des objectifs de manière cohérente avec le développement de l'enfant, le mandat des CPE et les rôles de chacun posent des défis. Adapter un plan d'intervention déjà élaboré par des professionnels peut s'avérer difficile, mais cela ne se compare en rien à la création complète d'un plan et à sa mise en oeuvre quotidienne.

Dans le contexte actuel où le personnel de soutien est confronté à de multiples responsabilités et doit constamment relever des défis imprévus, comment trouver le temps d'intégrer les enfants ayant des besoins particuliers tout en offrant un soutien bienveillant et un accompagnement individualisé au personnel éducateur ?

Cette formation vise à optimiser l'utilisation de cet outil de travail de manière à tracer un chemin guidant les actions éducatives menées par les différents acteurs travaillant auprès de l'enfant. Cet atelier, imprégné d'une approche pratique, encouragera les participants•es à porter un regard sur la relation existante entre les défis rencontrés, les et la contribution de chaque facteur, tel que la routine et les transitions, l'organisation, l'aménagement, la qualité des interventions, l'expérience et la formation du personnel, le soutien disponible, le matériel spécialisé, etc. Des astuces seront proposées, orientées vers des solutions réalistes qui s'alignent sur les mandats et les rôles de chacun.

Objectifs

Au terme de cette formation, les participants•es seront en mesure de:

- Optimiser l'utilisation de l'outil clé qu'est le plan d'intervention de sorte à orienter, de façon efficiente, les ressources disponibles;
- Savoir adapter des objectifs déterminés par des professionnels de la santé et fixer des objectifs de façon concertée;
- Veiller à une mise en oeuvre réaliste des moyens déterminés tout en préservant l'engagement;
- Identifier différentes modalités de soutien à l'éducateur•trice visant à répondre davantage aux besoins de l'enfant.

Éléments de contenu

- Processus de l'intervention éducative (planification et organisation et l'action éducative);
- Communication et partenariat (parents, éducateur•trice, partenaires);
- Contenu d'un plan d'intervention.

Méthodologie

- Exposés magistraux
- Mise en pratique concrète
- Échanges d'expertise entre les participants•es et la personne-ressource

Précisions

Date : à venir

Durée : 6h00

Heure : 9h00 à 16h00

Coût (tarif membre) : 145 \$ plus taxes

Coût (tarif non-membre) : 175 \$ plus taxes

[Lien d'inscription](#)

CALENDRIER DES RENCONTRES

Rencontres des directions générales (DG) de la Montérégie

Septembre 2025 - Date à venir 9h00 à 15h30 Présentiel	10 février 2026 9h00 à 12h00 Virtuel
8 octobre 2025 9h00 à 15h30 Présentiel	17 mars 2026 9h00 à 12h00 Virtuel
4 novembre 2025 9h00 à 12h00 Virtuel	21 avril 2026 9h00 à 15h30 Présentiel
9 décembre 2025 9h00 à 15h30 Présentiel	12 mai 2026 9h00 à 15h30 Présentiel
13 janvier 2026 9h00 à 12h00 Virtuel	9 juin 2026 9h00 à 15h30 Présentiel

Rencontres des directions générales (DG) des Laurentides

30 septembre 2025 9h30 à 15h30 Présentiel	10 février 2026 9h00 à 12h00 Virtuel
4 novembre 2025 9h00 à 12h00 Virtuel	17 mars 2026 9h00 à 12h00 Virtuel
13 janvier 2026 9h00 à 12h00 Virtuel	11 juin 2026 9h30 à 15h30 Présentiel

Rencontres des directions adjointes (DA)

29 octobre 2025 9h00 à 16h00 Présentiel	14 mai 2026 9h00 à 16h00 Présentiel
28 janvier 2026 9h00 à 16h00 Présentiel	

Rencontres des ressources de soutien à l'intégration (RSI)

6 novembre 2025 9h00 à 16h00 Présentiel	29 avril 2026 9h00 à 16h00 Présentiel
21 janvier 2026 9h00 à 16h00 Présentiel	

Rendez-vous pédagogique

NOUVEAUTÉ - Exploiter la littérature jeunesse : 11 décembre 2025, de 13h30 à 15h30 en mode virtuel par Sophie Lapointe

Rencontres des responsables du soutien pédagogique des CPE (RSP de la Montérégie)

Rencontre 1-groupe 1 1 ^{er} octobre 2025 9h00 à 16h00 Présentiel	Rencontre 3-groupe 2 26 février 2026 9h00 à 16h00 Présentiel
Rencontre 1-groupe 2 9 octobre 2025 9h00 à 16h00 Présentiel	Rencontre 4-groupe 1 9 avril 2026 9h00 à 16h00 Présentiel
Rencontre 2-groupe 1 27 novembre 2025 9h00 à 16h00 Présentiel	Rencontre 4-groupe 2 15 avril 2026 9h00 à 16h00 Présentiel
Rencontre 2-groupe 2 3 décembre 2025 9h00 à 16h00 Présentiel	Rencontre 5-1 groupe seulement 17 juin 2026 9h00 à 16h00 Présentiel
Rencontre 3-groupe 1 18 février 2026 9h00 à 16h00 Présentiel	

Tables des BC (ACSPT et AC)

23 octobre 2025 9h00 à 16h00 Présentiel	1 ^{er} avril 2026 9h00 à 16h00 Présentiel
10 décembre 2025 9h00 à 16h00 Présentiel	10 juin 2026 9h00 à 16h00 Présentiel
4 février 2026 9h00 à 16h00 Présentiel	

Rencontres des responsables en alimentation (RA)

23 octobre 2025 14h30 à 16h30 Virtuel	9 avril 2026 14h30 à 16h30 Virtuel
26 novembre 2025 NOUVEAUTÉ - PORTES OUVERTE 13h00 à 17h00 Présentiel	11 juin 2026 9h00 à 15h30 Présentiel
5 février 2026 14h30 à 16h30 Virtuel	

Les GRANDES rencontres À venir

Calendrier en ligne
disponible sur notre web
en cliquant ici :
[CALENDRIER](#)

PERSONNES-RESSOURCES ET ORGANISMES

Sophie Lapointe

Chercheuse principale d'un premier volet de recherche, intitulé: « Explorer la littérature pour la jeunesse autrement auprès des enfants de 3-5 ans en services de garde éducatifs à l'enfance ». Professeure en Techniques d'éducation à l'enfance depuis 2016, Sophie Lapointe est également titulaire d'un DESS en littérature pour la jeunesse de l'UQTR. Madame Lapointe a été RSGE d'un milieu de garde familial de 2009 à 2014. Elle a également été éducatrice en petite enfance de 1998 à 2009.

Myriam Bertrand

Possède plus de 20 ans d'expérience dans le domaine de la petite enfance au travers des postes d'éducatrice, de conseillère pédagogique et de directrice adjointe. Depuis l'année 2022, elle se joint à l'équipe du RCPEM comme responsable de la formation et du développement professionnel. Elle détient une attestation en service de garde, des certificats en gestion des organisations et en éducation à la petite enfance. Elle poursuit son cheminement dans un certificat qualité et inclusion.

La formation continue occupe une grande priorité dans son parcours et c'est avec enthousiasme et rigueur qu'elle poursuit son chemin dans cette voie.

France Cartier

Possède une formation en psychoéducation et en enseignement en adaptation scolaire et sociale. Elle est directrice d'installation du CPE Les Trottinettes à Montréal depuis plus de 18 ans. Ce CPE favorise l'approche pédagogique HighScope afin de proposer un milieu éducatif où l'apprentissage actif est au coeur des interventions. Formatrice, consultante et interprète, elle a développé une expertise du programme HighScope et elle est consultante certifiée de cette pédagogie.

Cœliaque Québec

La mission de Cœliaque Québec est de faciliter la vie des personnes atteintes de maladie cœliaque et de leur entourage. Au fil des ans, l'organisme s'est entouré d'une solide équipe d'experts de la maladie cœliaque, qui permettent de faire avancer les connaissances sur cette maladie ainsi que sur son traitement. Cœliaque Québec est votre allié pour accueillir et prendre soin d'une personne cœliaque.

Gail Setlakwe : Diététiste-nutritionniste employée par Cœliaque Québec et membre du comité scientifique de l'organisme.

Edith Lalanne : Directrice générale de Cœliaque Québec et membre du comité scientifique de l'organisme.

Aimée Gaudette-Leblanc

Professeure au département des sciences de l'éducation de l'UQTR, Aimée Gaudette-Leblanc enseigne au certificat en soutien pédagogique et au baccalauréat en éducation préscolaire et enseignement primaire. Elle mène des recherches qui visent à documenter les liens entre la pratique de la musique et le développement du jeune enfant (0-8 ans).

Elle offre des activités de formation continue au personnel œuvrant en petite enfance (0-8 ans) et publie régulièrement dans la Revue préscolaire (chronique musique).

Claudine Gagnon

Éducatrices Re-Connectées est né du souhait de Claudine Gagnon de faire partie de la solution autrement. Éducatrice formée ayant travaillé à travers la francophonie canadienne depuis 10 ans, Claudine est spécialisée en écoéducation par la nature et mise sur un retour aux bases de l'être humain comme levier principal dans ses interventions.

Christyne Gauvin

Elle détient une formation collégiale en Éducation à la petite enfance et un certificat universitaire en Soutien pédagogique (UQAM). Œuvrant depuis 35 ans dans le réseau CPE-BC, elle a occupé les fonctions d'éducatrice, de conseillère pédagogique, de directrice-adjointe. La formation continue fait partie de ses activités professionnelles depuis 2003. Au RCPEM depuis 2007, elle occupe le poste de Ressource d'accompagnement professionnel et pédagogique. Avec conviction, elle défend l'importance du développement professionnel et d'une approche réflexive en éducation à la petite enfance. La qualité éducative, l'identité professionnelle et les droits des enfants en milieu collectif font aussi partie de ses champs d'intérêt. Elle poursuit présentement des études universitaires en andragogie et éducation aux adultes.

Claudie Gervais

Depuis ses débuts au RCPEM comme coordonnatrice du projet Croqu'Plaisir en 2011, elle a participé au déploiement et à l'animation des formations auprès de nombreux milieux de la petite enfance. Tout ce qui touche l'alimentation en petite enfance la passionne et elle s'adapte à la réalité de plusieurs clientèles (CPE, BC, RSGE, membres de la direction). Avec les années, Claudie a également effectué plusieurs accompagnements personnalisés auprès des responsables de l'alimentation, ayant l'occasion de visiter de nombreuses cuisines de CPE et d'analyser une centaine de menus! Mère de deux enfants, elle a toujours à cœur d'offrir aux tout-petits une alimentation de qualité dans un contexte de plaisir et de partage. Elle anime avec rigueur et professionnalisme les rencontres des Responsables de l'alimentation (RA) des CPE au RCPEM, depuis 2015.

Isabelle St-Pierre

Est une formatrice cumulant plus de 25 années d'expérience dans le domaine de la petite enfance. Titulaire d'un baccalauréat en éducation et de formations collégiales en éducation à l'enfance et en éducation spécialisée, son parcours professionnel témoigne d'un engagement indéfectible envers la création de milieux de vie stimulants et bienveillants, propices à l'apprentissage et au développement harmonieux des tout-petits. Convaincue du pouvoir transformateur de l'éducation, elle s'est donné pour mission de susciter des réflexions et de partager ses savoirs avec les professionnels des milieux.

Guzlainne Guverremont - Muula

Diplômée en nutrition et en sexologie, j'accompagne les femmes depuis plus de 25 ans à retrouver une relation apaisée avec la nourriture et leur corps, grâce à une approche bienveillante, intuitive et axée sur la reconnexion au corps.

Sylvie Melsbach

Possède une formation universitaire en éducation de la prime enfance et a poursuivi ses études en psychomotricité. De plus, elle a complété l'une des formations les plus renommées en Amérique du Nord sur la sécurité des aires de jeux, celle du programme SAFE offert par l'Université du Northern Iowa. Depuis, elle oeuvre dans le domaine de la sécurité des aires de jeux, autant à titre de formatrice et d'instructeur que de référence technique et de ressource spécialisée, à travers le Canada. Elle fait partie de l'équipe du RCPEM comme responsable du dossier des aires de jeux extérieures.

Annie-Claude Boivin

Jardin d'enfants est une entreprise qui offre du soutien aux familles et aux professionnels de la petite enfance dont les pratiques font usage d'une approche douce basée sur la science développementale liée à l'attachement et à la relation adulte-enfant.

Sabrina Guilbault

Sabrina est éducatrice spécialisée ayant une expertise en attachement chez les jeunes enfants de 0 à 12 ans. Ayant plus de 10 ans d'expérience en milieu scolaire, ayant accompagné des jeunes et leurs parents en centre jeunesse, en centre de réadaptation et au sein de la famille. Elle donne des formations pour les parents et les intervenants depuis 9 ans à travers différents organismes, écoles, CPE, centre de répit et camps de jour.

Céline Ricard

Fort de ses 32 ans d'expérience dans le réseau dont 24 ans à titre de directrice générale d'un CPE, Céline œuvre maintenant comme consultante et formatrice. Elle soutient les directions dans le développement de leurs compétences et les accompagne dans l'implantation de pratiques de gestion efficaces et innovantes. Elle détient des formations universitaires en éducation, en gestion, en sciences humaines et en éthique.

IFSSS

L'institut de formation en santé et services sociaux (IFSSS) est né grâce à la passion pour la transmission des connaissances de l'équipe. Leur mission est d'humaniser la relation d'aide et l'écoute tout en étant en mesure de bien vulgariser et accompagner les différents participant·es dans leurs apprentissages. Les formatrices sont des femmes passionnées, ouvertes d'esprit et qui ont des années d'expérience sur le terrain avec les différentes clientèles. Elles offrent du contenu de qualité, basé sur les meilleures pratiques et les recherches scientifiques tout en ajoutant un côté humain.

Nathalie Bigras

Nathalie Bigras, Ph.D. en psychologie spécialisée en petite enfance a travaillé dans le monde de la petite enfance pendant 38 ans.

D'abord à titre d'éducatrice en garderie subventionnée (1986-1988), puis directrice d'une autre garderie subventionnée de la Montérégie (1988-1991), elle a ensuite entamé un doctorat en psychologie à l'UQAM portant sur l'effet de la fréquentation des garderies subventionnées sur le développement des nourrissons (1992-2001). Elle a aussi été enseignante en Technique d'éducation à l'enfance au Cégep de Saint-Hyacinthe à la formation continue (1994-1997) et au régulier (1997-2002). En 2002, elle est embauchée à l'UQAM au département de didactique afin de faire des recherches et de l'enseignement en éducation à la petite enfance. Elle y demeurera jusqu'à sa retraite le 1er septembre 2024. Au cours de sa carrière, elle a enseigné 13 cours différents au collégial et 18 autres à l'université. Elle est maintenant conférencière, formatrice et accompagnatrice en petite enfance.

Allergies Québec

Ils ont pour mission de promouvoir la sécurité et améliorer la qualité de vie de ceux et celles qui doivent composer avec des allergies alimentaires par des programmes d'information, de soutien, d'éducation, de formation et de sensibilisation. Il s'agit du principal centre de référence au Québec pour les allergies alimentaires et regroupe des allergologues, des nutritionnistes, des pharmaciens, des institutions (écoles, CPE, hôpitaux) ainsi que des entreprises du secteur de l'alimentation.

Jessica Allard et Cynthia Roldan

Deux professionnelles du domaine de la petite enfance unissent leurs forces avec passion et dévouement. Éducatrice et éducatrice spécialisée, respectivement, elles ont entrepris, en 2022, un projet audacieux de créer une plateforme web dédiée à l'inclusion des enfants ayant des besoins et des défis particuliers. Leur initiative a suscité un enthousiasme général, car elle répondait de manière significative à un besoin pressant au sein du réseau. À travers des formations complémentaires à la plateforme, Jessica et Cynthia donnent suite à un autre projet qu'elles chérissaient, visant avant tout à soutenir les professionnels qui accompagnent les enfants. Elles reconnaissent que ces professionnels sont un des éléments essentiels pour contribuer à une éducation inclusive de qualité. Leur objectif ultime est d'inspirer le changement en offrant un soutien essentiel aux adultes qui façonnent l'avenir des enfants. Aider et accompagner l'enfance exige d'aider et d'accompagner d'abord les adultes qui les entourent. Elles sont les co-fondatrices de Connexance.

Claude Sévigny

Claude Sévigny est andragogue. En 1988, il a fondé sa propre organisation nommée CONSENSUS. Diplômé de 2^e cycle à l'Université de Sherbrooke en Éducation des adultes, il est membre agréé de l'Ordre des conseillers en ressources humaines du Québec, CRHA. De plus, il est moniteur agréé de Leaders efficaces, de Coaching et de Communication efficace par l'école du Dr Thomas Gordon. Il est reconnu pour son côté «pratico-pratique», son sens de l'humour et sa capacité à s'adapter à la réalité de ses clients.

Maude Pépin-Charlebois

Maude Pépin-Charlebois est professeure et chercheuse au département de Techniques d'éducation à l'enfance au Cégep Édouard-Montpetit. Elle détient une maîtrise d'intervention en contextes multiculturels de l'Université de Montréal et a contribué à la réalisation de plusieurs projets d'exploration interculturelle : jumelages interculturels, échanges inter collégiaux, accompagnement d'équipes pédagogiques en milieu autochtone, exploration de l'identité culturelle chez les enfants, etc. Elle dirige, depuis 2022, deux recherches collaboratives visant à intégrer la compétence interculturelle dans les programmes de soutien et de formation du personnel éducateur.

Suzanne Daneau

Elle est impliquée en petite enfance depuis plus de 30 ans et plus particulièrement auprès des CPE et des BC. Elle détient une maîtrise en psychopédagogie, dont le sujet portait sur l'intervention démocratique des RSGE en milieu familial. Suzanne a enseigné pendant 20 ans à l'université de Sherbrooke à titre de chargée de cours, entre autres, dans un programme de formation en accompagnement auprès du personnel en service de garde.

Elle aspire à une éducation consciente, bienveillante et positive pour les professionnels de la petite enfance et les enfants.

Fanny Element, B. Ed., Coach Certifiée.

Formatrice Senior et Conférencière

Enseignante de formation en adaptation scolaire et sociale. Maintenant coach certifiée spécialisée en coaching parental et formatrice pour les intervenants auprès des enfants. Elle utilise et enseigne une approche consciente et relationnelle inspirée de la psychologie positive et des neurosciences. Elle propose une approche efficiente, innovante et simple à sa clientèle.

Naima Bourmedine

Possède plus de 25 ans d'expérience dans le réseau de la petite enfance : d'abord comme directrice générale d'un Centre de la Petite Enfance pendant plus de 20 ans, puis comme consultante en gestion et en pédagogie pour les SGÉE. Détentriche d'une maîtrise en sciences économiques et d'une maîtrise en psychologie, elle se passionne pour la gestion et la gouvernance sous tous ses aspects ainsi que pour la qualité des services éducatifs. Elle place le bien-être et le développement des enfants au cœur de ses actions. Elle croit dans la créativité des êtres humains, petits et grands, et aime jouer à l'étincelle qui fait jaillir les idées novatrices.

CF Salubrité

Avec plus de 40 ans d'expérience dans le domaine, CF Salubrité a été fondée en 2017 afin de répondre au manque de formation dans le secteur de l'entretien ménager. Depuis, l'entreprise s'est dotée d'une salle de formation entièrement équipée et offre une gamme complète de services : formations spécialisées, contrôle de la qualité, élaboration de routes de travail, conception de chartes de produits, et bien plus encore.

Anouk Bertiaume - CommeUnique

Est technicienne en éducation spécialisée depuis 20 ans. Elle a travaillé comme éducatrice en CPE ainsi qu'en milieu scolaire. Depuis quelques années, elle est maintenant conférencière et formatrice pour la maison de formations COMMEUnique. Elle offre le programme complet de formation Parent guide parent complice, elle donne des conférences pour les parents et elle se déplace en milieu scolaire ainsi qu'en milieu de garde pour offrir des ateliers aux enseignants.es et aux éducateurs.trices. Elle souhaite accompagner les parents ainsi que les professionnels afin de les aider à trouver ce précieux équilibre entre encadrement et bienveillance !

Baseline

Fondée en 2020, Baseline est une coopérative de solidarité spécialisée en intelligence artificielle qui accompagne les PME québécoises à accroître leurs efficacités ainsi qu'à améliorer leur impact social en utilisant la puissance de l'IA. Son équipe multidisciplinaire et engagée mise sur une approche collaborative et agile pour contribuer éthiquement à favoriser l'implantation de solutions d'IA dans les processus d'innovation des entreprises.

Intégration Sociale des Enfants en Milieu de Garde (ISEMG)

Leur mission provinciale est de soutenir l'intégration des enfants présentant une déficience, une situation d'handicap ou des défis particuliers. Ils souhaitent accompagner les intervenants (tes) en milieu de garde et faire la différence pour mieux intégrer les enfants en milieu de garde.

Andréane Poutré - ÉquiLibre

Détentrice d'un baccalauréat en nutrition de l'Université de Montréal depuis 2010, Andréane Poutré possède une expertise dans le domaine de l'éducation à la saine alimentation auprès des enfants. Dans les dernières années, elle a cumulé de l'expérience dans la gestion de projets et a réalisé des mandats variés, notamment la rédaction d'articles de blogue, l'animation d'ateliers, la création d'outils d'éducation et l'élaboration de formations.

Elle possède un intérêt pour synthétiser, vulgariser et communiquer de l'information auprès de diverses clientèles. Formatrice aguerrie, elle a animé de nombreuses formations et plusieurs ateliers auprès de différents publics cibles, tels que des enseignants, des éducateurs, des parents et aussi, auprès de jeunes.

Ayant à cœur que ses interventions contribuent au plein épanouissement des enfants et des jeunes, elle a joint l'équipe d'ÉquiLibre en 2020 à titre d'agente de développement et a collaboré régulièrement avec le RCPEM.

Anouk Bertiaume - CommEunique

Est technicienne en éducation spécialisée depuis 20 ans. Elle a travaillé comme éducatrice en CPE ainsi qu'en milieu scolaire. Depuis quelques années, elle est maintenant conférencière et formatrice pour la maison de formations COMMÉunique. Elle offre le programme complet de formation Parent guide parent complice, elle donne des conférences pour les parents et elle se déplace en milieu scolaire ainsi qu'en milieu de garde pour offrir des ateliers aux enseignants.es et aux éducateurs.trices. Elle souhaite accompagner les parents ainsi que les professionnels afin de les aider à trouver ce précieux équilibre entre encadrement et bienveillance !

Melissa Landry

Technicienne en éducation spécialisée détenant près de 15 ans d'expérience dans le monde des CPE elle a occupé plusieurs rôles tels qu'éducatrice, technicienne en éducation spécialisée, conseillère pédagogique et directrice adjointe à la pédagogie. Depuis ces dernières années, elle a travaillé principalement auprès d'enfants présentant des besoins particuliers et elle a été amenée à concevoir et appliquer de nombreux plans d'intervention auprès de diverses clientèles. En plus de ses DEC en petite enfance et en éducation spécialisée, elle possède des attestations en trouble du spectre de l'autisme et en stratégies d'intervention en développement du langage. D'ailleurs, elle poursuit actuellement son cheminement d'accompagnement dans un certificat en gestion des ressources humaines.



« Accompagner un tout-petit,
c'est cultiver les premières racines du savoir. »



RCPEM
Regroupement des CPE
de la Montérégie