

Paquin, Rousseau & Laprise

AVOCATS ET PROCUREURS

1. Place de l'Eglise
Montmagny

Tel. 248-4848

Nous dispensons aussi l'aide juridique
Bureau: 7 hr. à 9 hr. tous les soirs sauf lundi



Le président du Cercle des Affaires de Montmagny, M. Luc Arcand, est entouré de quelques membres de cet organisme dont le président ex-officio M. Patrice Tondreau, premier assis à droite, lors du déjeuner inaugurant la journée consacrée à la période de recrutement, mercredi le 8 mars. [D.G. Peuple-Courrier]

Cam tenait sa journée de recrutement le 8 mars

(D.G.) Le Cercle des Affaires de Montmagny introduisait sa journée de recrutement annuelle par la tenue d'un déjeuner mercredi le 8 mars au Centre Civique de Montmagny. Menée intensivement en cette journée, l'opération serait finalisée dans une quinzaine de jours, d'affirmer le président de cet organisme, M. Luc Arcand. En 1977, 135 membres se regroupaient sous la bannière de Cam, poursuivait-il. Cette année, on accentuait l'action sur les établissements pas encore intégrés au groupement mais susceptibles de rejoindre les rangs. Le mois de l'éléphant Cam

Rappelons que Cam vise l'essor commercial de la région par le truchement de promotions dont l'une est planifiée pour le mois de mai prochain. M. Arcand soulignait que cette activité couvrira quatre semaines, au lieu d'une comme autrefois, afin de créer un impact plus considérable. Pour conclure, mentionnons que mis à part le président, le bureau de direction se complète de: Emilien Gauthier, vice-président, Patrice Tondreau, président ex-officio, Yvonne Bernatchez, secrétaire-trésorière ainsi que des directeurs Jean Gendreau, Claude Morin, Gaétan Lavoie, Jean-

Alain Lemieux, André Guiguère, Jean Bouffard, France Dumas et Marcel Couillard.

St-Jean Port-Joli offre \$35,000 pour l'achat de l'école Fleury

(C.C.) Bien que sa valeur marchande ait été estimée à \$168,000, par M. Michel Saguy, un évaluateur-conseil, c'est une offre de \$35,000, que le Conseil municipal de St-Jean Port-Joli fera à la Commission scolaire des Trois-Saumons, pour l'achat de l'École Fleury. Telle est la décision qui a été entérinée, le six mars dernier, à l'assemblée régulière du Conseil.

Pendant un certain temps, les autorités municipales, de même que celles de la Commission scolaire ont cru que le ministère des Affaires municipales verserait directement au ministère de l'Éducation le prix demandé pour l'école. Tel ne sera pas le cas, cependant après vérification, on s'est rendu compte qu'aucun programme du genre n'existait aux Affaires municipales. Il s'avère aussi que, depuis une

couple d'années, le ministère de l'Éducation ne laisse plus nominatif de \$1., ce qui était pratique courante auparavant.

Selon le secrétaire de la municipalité, M. Fernand Heppel, plusieurs organismes seraient intéressés à ce que la municipalité achète l'école. On y verrait d'un bon oeil la localisation de certains services communautaires. Toujours d'après M. Heppel, le prix offert par

St-Jean s'efforce de tenir compte de la situation du marché, en ce qui concerne l'achat de tels immeubles.

Si les négociations s'avéraient fructueuses avec la Commission scolaire des Trois-Saumons et si elles étaient entérinées par le ministère de l'Éducation, la municipalité procéderait alors par voie de règlement d'emprunt. Déjà, à la séance du six mars, un avis de motion en ce sens a été déposé.

LM LOCATION MONTMAGNY ENR.

Montmagny Drive Yourself

AUTOS - CAMIONS - TENTES ROULOTTES

116, St-Jean Baptiste Ouest, Montmagny

Tel. 248 1989

**P. MARCHAND
C. ROBITAILLE**

PHARMACIENS

1000, 6e AVE
LA POCATIERE

856-3744

RUE DE L'EGLISE
ST-JEAN PORT-JOLI

598-3071

**CERTIFICATS DE
DEPOTS GARANTIS**

6, 12 ou 24 mois

9 1/2%

Intérêts payables semi-annuellement.

Dépôt minimum: \$1,000.00

**La Caisse
d'Entraide Economique
de Montmagny**

70 Palais de Justice

Montmagny

248-4822

Institution inscrite à la Régie de
l'Assurance-Dépôts du Québec

L'ENTRAIDE ECONOMIQUE

Pensez-y... Le printemps s'en vient...

Locataires, cette année, devenez propriétaires!

**«KITS»
DE MAISONS**

**ERIGÉES SUR
FONDACTIONS**

—Nous vous conseilerons gratuitement et sans obligation.
—Venez nous consulter.

«Demandez notre dépliant explicatif en écrivant ou téléphonant»

Modèles: 1 étage - 1 1/2 étage

Idéal pour le bricoleur

**NOMBREUX MODELES
DE TOITS ET PLANS
DE PLANCHER**

AVANTAGES:

- Normes "Structome"
- Qualité supérieure
- Approuvé par SCHL
- Normes Novelec
- Rapidité de construction

STRUCTOME

Privilège la qualité de votre construction

**ARMOIRES DE
CUISINE
VANITES
FERMES DE TOIT**

ROLLAND MATHURIN INC.

160-4e Rue, Montmagny
Sortie 232 de la Route 20

248-3863

Club philatélique de Montmagny

Timbres sur les voiliers

Hollywood a beau vanter l'ordinateur, c'est le voilier qui, de tous les objets inanimés se rapproche le plus d'un être vivant. Ces fiers bâtiments font battre le coeur malgré les rigueurs bien connues de la vie en mer.

Il n'est donc pas étonnant que les tribulations, la splendeur et l'élégance qu'évoque la navigation à voile tiennent une place importante dans la tradition canadienne.

Au XIXe siècle, les trois mâts goélettes américaines pouvaient généralement transporter beaucoup de marchandises, mais à faible vitesse. Or il fallait des modèles plus rapides pour les besoins de la Première Guerre mondiale. Les constructeurs de la Nouvelle-Ecosse ont donc utilisé la coque d'une goélette de pêche moderne qu'ils ont grée en trois-mâts à voiles auriques pour obtenir un modèle profilé. Pendant des années, ces bâtiments naviguèrent dans les eaux de l'Amérique

du Sud, des Antilles et de la Méditerranée et firent du cabotage pour le commerce, du sel, du poisson, du gyse, du bois, du sucre, et de la mélasse.

Les dessins des quatre voiliers ci-joints ont été réalisés par Tom Bjamason, selon le même principe que de nos deux émissions précédentes. Ces timbres ont été émis le 18 novembre 1977 avec un tirage de 30.000.000.

Ces goélettes datent de 1815 à 1870.

Programme des prochaines émissions

Le 7 mars Reine Elizabeth 11 (1 timbre 14c), le Parlement (1 timbre 14c), Arbres (1 timbre de 30c).

Le 31 mars Jeux du Commonwealth (2 timbres) 14c et 30c.

Le 26 avril Capitaine James Cooke (2 timbres se tenant 14c).

Le 19 mars Le développement des ressources Cobalt-Argent 14c et Sables bitumineux de l'Arthabaska 14c.

Le 10 juin Copex 78 Expositi-

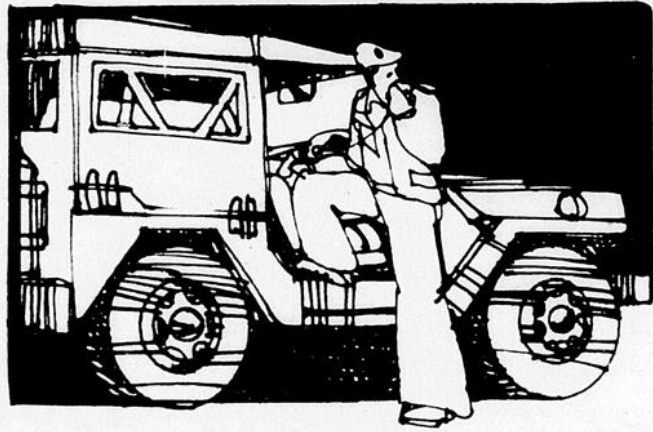
on philatélique internationale 3 timbres 14c et 30c \$1.25 et le Feuillet souvenir \$1.69.

La suite, la semaine prochaine pour les émissions à venir. Voici les dates pour nos prochaines réunions lundi le 6 mars et le 21. Avril lundi le 3 et le mardi le 18. Ces réunions ont lieu à 19.30 hres au Manoir Taché, 37 avenue Ste-Marie.

Le Club philatélique de Montmagny
Par: Robert Proulx
Président
37 avenue Ste-Marie
Montmagny, tél. 248-2362



ON S'EN VIENT TE VOIR!



Depuis le temps que ça te tente d'entrer dans les Forces, voilà ta chance! Viens jaser avec nous! Cela ne t'engagera à rien et tu connaîtras enfin tous les avantages offerts par les Forces armées canadiennes...

- un bon salaire
- une vie d'action
- une carrière solide
- possibilité d'études payées
- un esprit d'équipe qu'on ne trouve pas dans le civil.



LES FORCES ARMÉES CANADIENNES

SI LA VIE T'INTÉRESSE

Le Sergent Desilets, conseiller en carrières militaires sera à Montmagny au Centre de Main d'Oeuvres du Canada, de 10.00 hres à 14.00 hres le 21 mars 78.

Viens donc jaser avec lui!

Dossier spécial d'information

Vendredi le 17 mars 1978 à 20 heures, la télévision communautaire de La Pocatière (Canal 9) diffusera une émission spéciale d'information en vue d'éclaircir les implications de la nouvelle loi provinciale sur l'assurance-automobile.

Marie Chartrand interviewera M. Lionel Castonguay, agent d'assurance à St-Roch, au sujet des obligations et teneurs de la loi entrée en vigueur depuis le 1er mars 1978. Mme Grenier, gérante de la Caisse Pop à St-Roch complètera le dossier en décrivant tout ce dont il faut

se munir pour obtenir la nouvelle plaque d'immatriculation 78. Tous les propriétaires de véhicules automobiles en seront mieux informés donc, mieux avisés dans leur choix.

Messe chrismale

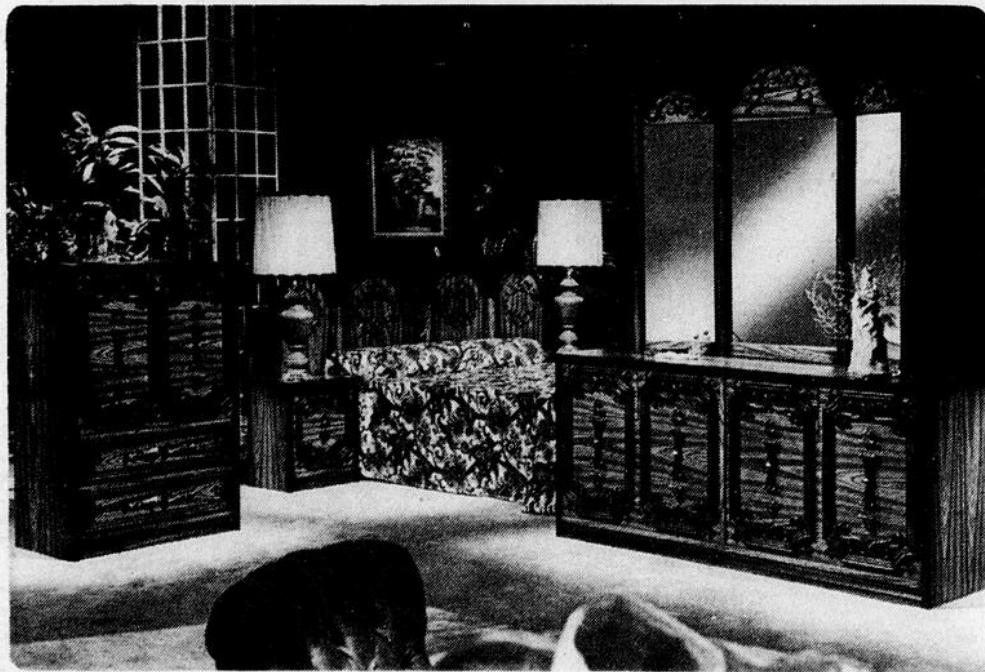
(Anne-Marie Gagné) A l'occasion du mercredi saint, soit le 22 mars prochain, aura lieu à la cathédrale de Ste-Anne, à vingt heures, la célébration de la Messe Chrismale.

Au cours de cette messe, l'évêque bénira les huiles qui serviront pendant l'année, dans toutes les paroisses du diocèse, à l'administration des sacrements de baptême, de confirmation, d'ordre et de l'onction des malades.

A l'occasion de la Messe Chrismale, tous les prêtres du diocèse ont été invités à venir concélébrer avec l'évêque, en signe de solidarité et d'unité. Une invitation spéciale a également été lancée aux communautés religieuses et aux laïcs engagés dans un secteur ou l'autre de la pastorale paroissiale ou diocésaine. Toutefois, tous ceux qui le désirent peuvent participer à cette célébration. Après la Messe Chrismale, un goûter sera servi à la salle Chanoine Hudon, au sous-sol de la cathédrale.

L'an dernier, environ 90 prêtres et près de sept cents fidèles ont participé à la Messe Chrismale.

OPERATION GRAND MENAGE AVANT INVENTAIRE



**EN GRAND SPECIAL
CETTE SEMAINE**

\$549.00

**sommier caisse
et matelas inclus**

Tables de nuit en sus

HEURES D'AFFAIRES:

Lundi - mardi - de 8 1/2 hres A.M.
mercredi - jeudi: à 5 1/2 hres P.M.
Vendredi: de 8 1/2 hres A.M. à 9 hres P.M.
Samedi: de 8 1/2 hres A.M. à 5 hres P.M.
POUR LA SECTION MEUBLES ET TAPIS:
Nous sommes disponibles le jeudi soir sur rendez-vous seulement.
S.V.P. appeler avant 5 hres P.M.

JACQUES DUMAS

St-François
Cté Montmagny



POUR VOTRE PROTECTION nous sommes membre de LA CORPORATION DES MARCHANDS DE MEUBLES DU QUÉBEC

259-7741

Plusieurs résolutions au Conseil de Ville de Montmagny

(D.G.) A Montmagny, les administrateurs municipaux adoptaient plusieurs résolutions touchant à différents chapitres lors de l'assemblée publique du lundi 6 mars. Conformément à l'une d'entre elles, M. François Gosselet était désigné au poste de maire suppléant pour la période régulière de quatre mois qui prendra fin en juillet 1978.

Appui à des projets Jeunesse Canada au Travail

Deux projets Jeunesse Canada au travail gravitant autour du domaine des loisirs bénéficient de l'appui des autorités de la ville pour fins de recommandation auprès

des instances fédérales, comme le stipulent les résolutions approuvées en ce sens. L'un s'intitule "Etudes des besoins en loisir Plein Air de Montmagny" qui,

comme son appellation l'indique, dresserait les besoins en loisir en perspective de l'aménagement d'un parc urbain dans l'enceinte de la Cité. L'autre "Schéma de développement des loisirs de Montmagny" deviendrait un moyen pour contribuer à l'exécution du plan de développement dans ce domaine et ainsi baserait son action sur le loisir existant. Comme la réalisation de tels projets affecte des secteurs d'acti-

tés intégrés aux affaires municipales et aussi en tenant compte que le Service des Loisirs de la ville en prendrait le contrôle, par l'intermédiaire de M. André Goulet qui serait nommé responsable, les édiles acceptaient de parrainer ces initiatives.

H.L.M. pour personnes âgées

En rapport avec l'aménagement de l'édifice polyvalent de la Fabrique en H.L.M. pour personnes âgées, le Conseil acquiesce au choix de ce site tel que proposé par les Clubs d'Age d'Or. De plus, la résolution expédiée au directeur général de la

Société d'Habitation du Québec mentionne un minimum de 80 logements selon la superficie du terrain disponible.

D'autre part, la Cité confiait son approvisionnement en produits pétroliers à l'entreprise Pétroles Montmagny Inc. par l'acceptation d'une soumission de \$58.838. De même, la firme Després Landry et Associés obtenait la réalisation d'un contrat de fourniture et installation des services d'aqueduc et d'égoûts sanitaire et pluvial ainsi que l'aménagement des rues pour les développements Langlois, Rouleau, Gaudreau, Chemin des Poirier, Boulevard Taché Est,

Couture et Corriveau, le tout pour une somme de \$9.279. Par ailleurs, le Conseil recommandait l'utilisation des \$35.106, constituant "le solde de l'argent prévu dans l'entente signée lors du transfert des routes rurales par le ministère des Transports à la ville, à des travaux sur la rue Couture.

A cette séance, les autorités adoptaient des règlements reliés à l'aménagement des cours d'eau suivants: la branche no 3 de la Rivière à la Caille, la branche no 1 du cours d'eau Thivierge et finalement le cours d'eau Normand. Consécutivement la ville plaçait une demande d'assistance gratuite auprès du Service de l'Hydraulique Agricole du Ministère de l'Agriculture du Québec, pour l'accomplissement des travaux.

En concluant, selon les termes employés par le maire, ce qui s'avère une prise de position rigide du Conseil pour tenter de diminuer le temps supplémentaire se traduit ainsi: dorénavant, les responsables de personnel pourront faire exécuter du travail en surtemps seulement pour répondre à des urgences de services, le tout accompagné d'un rapport descriptif de motivation. Selon les précisions du maire Gauthier, la masse salariale englobée en temps supplémentaire pour tous les départements, représente environ \$100.000, annuellement dont quelque \$65.000, pour la seule section de policiers-pompiers. Les administrateurs décidaient d'adopter cette résolution pour apposer un frein à la situation.

Travaux de voirie pour \$792,323 dans la région

(C.M.) Des travaux d'entretien et de construction du réseau routier donnés à contrat par le ministère provincial des Transports pour un montant global d'environ \$792.323 sont présentement en cours ou sur le point d'être entrepris dans la région.

Ainsi la firme Sintra Inc. effectue un revêtement souple de la chaussée sur une longueur de 5 km, dans le rang 1 ouest à St-Gervais et Protais et sur la route Mc Kenzie pour un montant de \$99.896; la même compagnie a aussi obtenu un autre contrat de \$59.670, pour des travaux semblables sur une longueur de 2,7 kilomètres à l'intersection de la route 281 et de l'ancienne route 25 à St-Cajetan d'Armagh, dans le rang St-Charles à Armagh et dans le rang 7 à St-Nérée.

La firme Arthur Roussel a obtenu deux contrats pour l'installation de systèmes d'éclairage de rues, l'un à St-Damien de Buckland sur la route 279 au montant de \$8.324, et l'autre à Montmagny sur le Chemin des Poirier au coût de \$59.375.

Pour sa part Concorbec

Inc. a conclu avec le ministère des Transports des ententes pour concasser du gravier pour \$50.080, à St-Gervais et Protais, Ste-Hénédine et St-Isidore, et pour \$70.360, à Armagh, St-Malachie et St-Damien de Buckland. La firme A Hébert et Fils Inc. a également obtenu un contrat du même genre pour du concassage de gravier au coût de \$75.895, à Lac Frontière, Ste-Félicité et Ste-Perpétue.

Martin Mercier Inc. bénéficie d'un contrat de \$208.899, pour des travaux de terrassement et de gravelage sur une longueur de 2,6 kilomètres dans la route de la Station à Ste-Louise et la route de l'Eglise à St-Roch des Aulnaies. Cependant que la firme Les Constructions Coland Inc. s'est vue octroyer pour \$151.858, la construction d'un pont au-dessus de la rivière Ferrée sur la route de l'Eglise à St-Roch des Aulnaies.

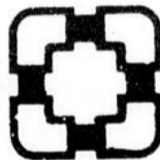
Enfin Les Pavages Abénakis Ltée, selon les termes d'un contrat de \$7.966, doit poser une couche de revêtement souple sur une longueur de 0,5 kilomètres sur la route 281 à St-Magloire de Bellechasse et sur la route 275 à St-Odilon de Cranbourne.

La nomenclature des contrats dont il est ici fait mention apparaît dans le bulletin trimestriel, édition de janvier, février et mars, 1978, publié par le ministère des Transports du Québec.



Pour tous travaux de plomberie, chauffage, ventilation et installation de foyers [chauffage électrique à air chaud]

Consultez les Experts de **FLAMIDOR** LABRECQUE & FILS ENR.



DISTRIBUTEURS DES FOYERS RICHARD LE DROFF

358 est Boul. Taché, Montmagny
Tel.: 248-1261 — 248-2430 — 248-1745 — 248-1948

HONDA CIVIC

à partir de

\$3,895.00

Financement sur place, taux bancaire



LANGLOIS & FRERE ENR.

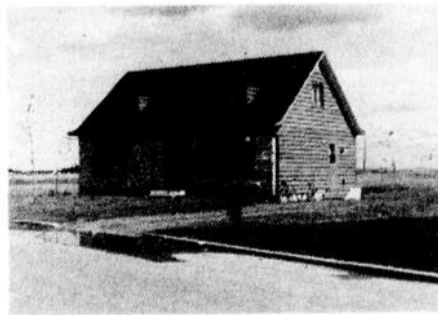
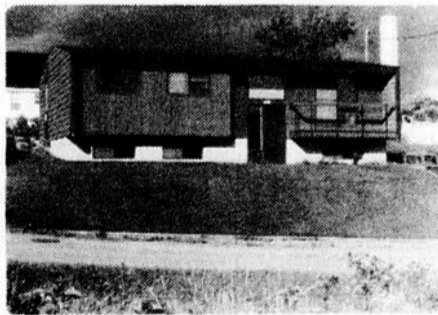
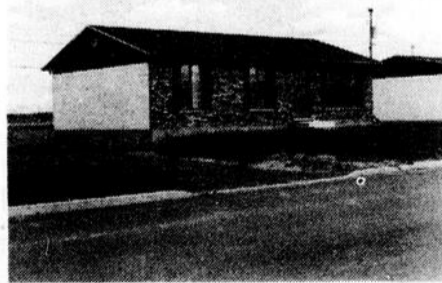
143, St-Jean-Baptiste Ouest, Montmagny 248-3276



AU SERVICE DE LA POPULATION DE MONTMAGNY, L'ISLET ET DE LA REGION

Choix de maisons: uni familiale, jumelée, duplex... selon vos besoins.

Votre maison sera érigée sur votre terrain ou nous l'installerons sur nos terrains (avec services municipaux)



Paul-André Gaumond

3 Rue Paradis, Montmagny
248-1828

EN COLLABORATION AVEC:



les entreprises rodrigue baillargeon inc.
SAINT-ANSELME, DORCHESTER,

Pour informations supplémentaires, communiquez avec P-A. Gaumond, Montmagny, 248-1828



FUNAMBULE

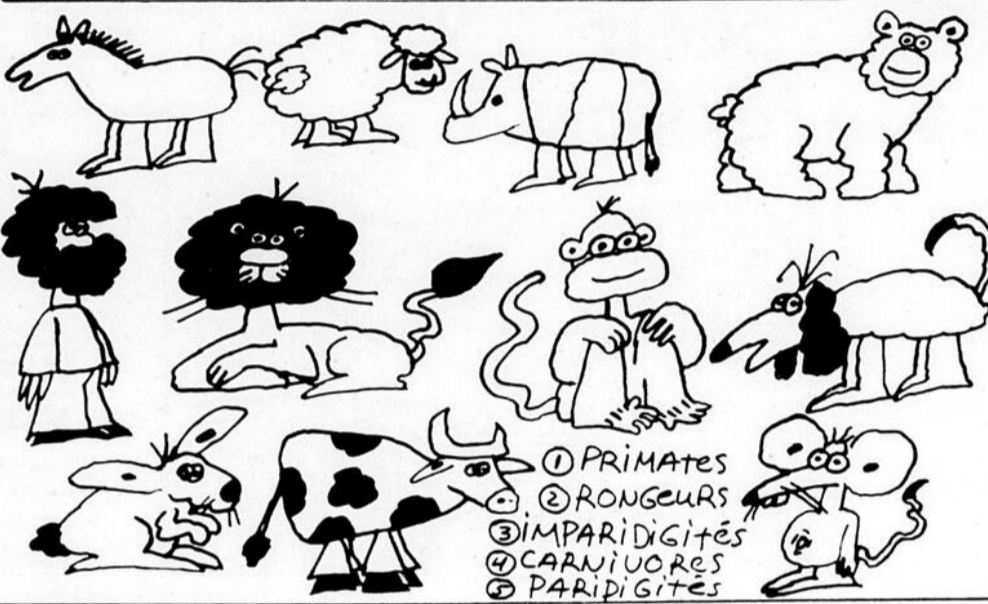
SALUT, CETTE SEMAINE LES MAMMIFÈRES, NOUS RENDENT VISITE. SAIS-TU QU'IL Y A 2 MILLIONS D'ANNÉES CE GROUPE ANIMAL FAISAIT SON APPARITION ET QUE SES PRÉCURSEURS REPRÉSENTANTS AVAIENT POUR NOM: MEGATHERIUM, GLYPTODON, TITANOTHERIUM.

DES MAMMIFÈRES

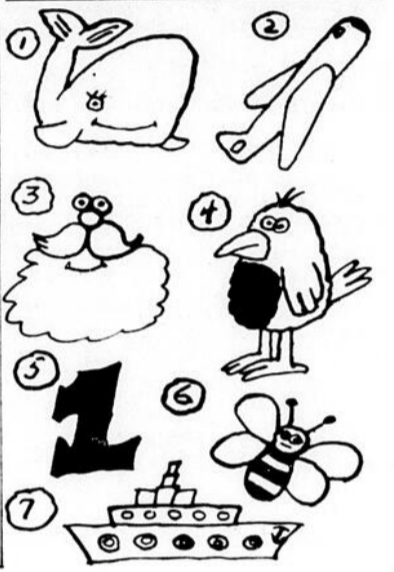
LES DIFFÉRENTES CLASSES DE MAMMIFÈRES

- LES CARNIVORES, CE QUI SIGNIFIE "MANGEUR DE CHAIR". LES LIONS, LES OURS ETC, EN FONT PARTIE.
- LES PARIDIGITÉS SONT LES ANIMAUX A SABOTS POSSÉDANT UN NOMBRE PAIR (2-4) DE DOIGTS, TELS QUE LES CHÈVRES, LES BOEUF, LES MOUTONS ETC
- LES IMPARIDIGITÉS COMPREND LE CHEVAL, LE RHINOCEROS, L'ÂNE ETC
- LES RONGEURS SONT TRÈS NOMBREUX, LE CASTOR, LA SOURIS, LE RAT, LA MARMOTTE ETC
- LES PRIMATES ENGLOBENT TOUS LES SINGES ET LES LÉMURS, C'EST LE GROUPE AUQUEL APPARTENT L'HOMME.

EN TE BASANT SUR LES DIFFÉRENTES DÉFINITIONS DES CLASSES DE MAMMIFÈRES, REGROUPES PAR ORDRE LES ANIMAUX CI-CONTRE

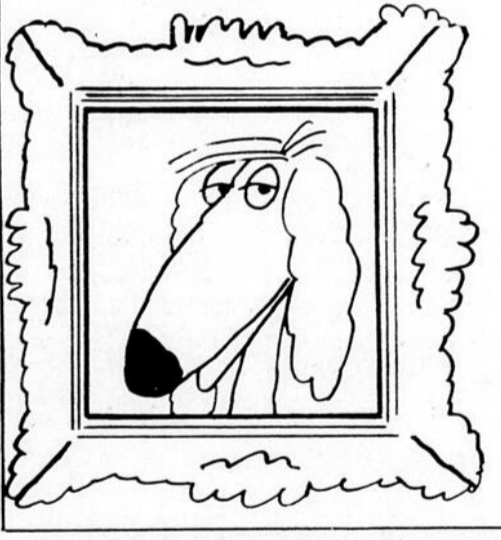


PRENDS LA PREMIÈRE LETTRE DE CHAQUE DESSIN, ET FORME LE MOT CACHE



LE COIN DES AMIS

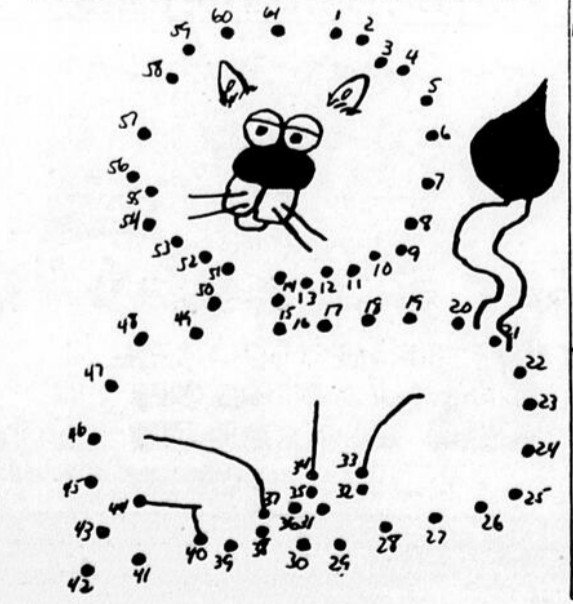
LE CHIEN, LE MEILLEUR AMI DE L'HOMME EST UN MAMMI



FÈRE QUI A ÉTÉ APPRIVOISÉ PAR L'HOMME DEPUIS FORT LONGTEMPS POUR LA CHASSE, TIRER DES FARDONS, GARDER DES TROUPEAUX ETC. LES PRINCIPALES RACES SONT LE SAINT-BERNARD, LE DANOIS, LE CANICHE, LE BOULEDOGUE, LE LÉURIER, LE TERRIER, LE POINTER, LE JAMOYÈRE ETC.

DEVINETTE? Je suis un bel SPA ALLEMAND qui a fait de LA TÉLÉVISION AU CÔTÉ D'UN SOLDAT DE LA GUERRA DE 1914-18.

C'EST UN MAMMIFÈRE, MAIS AUSSI UN CARNIVORE, C'EST LE ROI DES ANIMAUX



A COLORIER

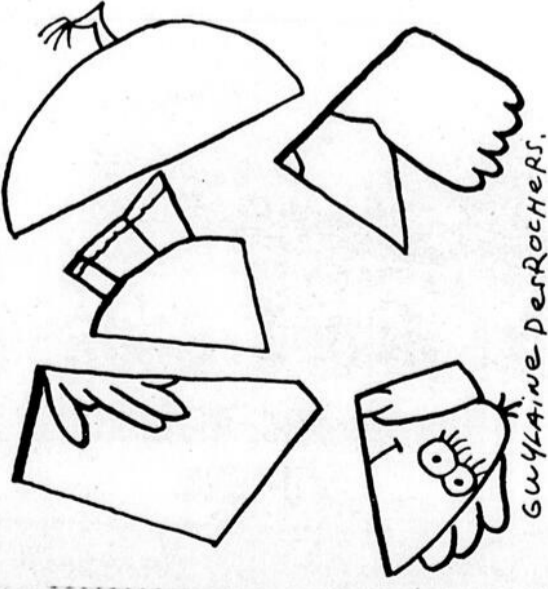
VOILA TROIS MAMMIFÈRES CIRCULANT DANS LES PLAINES DE L'OUEST À TOI D'Y AJOUTER DES COULEURS



SAVAIS-TU?

- QUE LE GROUPE DES MAMMIFÈRES EST LE PLUS IMPORTANT ET QU'IL COMPREND ENVIRON 4,000 ESPÈCES DONT BEAUCOUP D'ANIMAUX ONT ÉTÉ DOMESTIQUÉS PAR L'HOMME: CHEVAL, CHIEN, PORCS ETC.
- QUE L'HOMME FAIT PARTI DE CE MÊME GROUPE
- QUE LA BALEINE (ISOTONNE) EST LE PLUS GRAND ANIMAL DE TOUTS LES TEMPS, QU'ELLE DÉPASSE MÊME LES DINOSAURES DE LA PRÉHISTOIRE
- QU'IL Y A DEUX ESPÈCES DE MAMMIFÈRES QUI PONDENT DES ŒUFS: L'ORNITHORYNQUE ET L'ÉCHIDNÉ

CASSE-TÊTE A NE PAS SE TROMPER C'EST UN AUTRE MAMMIFÈRE



GUYLAINE PERRICHES

L'Agro-technique au secondaire polyvalent La Pocatière

Vous songez à prendre la relève sur la ferme familiale, vous aimeriez travailler dans le milieu agricole ou para-agricole (coopératives, meuneries, laiteries, etc...), un emploi de mécanicien agricole vous intéresse ou encore l'horticulture, la floriculture, les productions végétales seraient votre domaine, le cours d'agro-technique donné à l'École polyvalente La Pocatière pourrait être la réponse à vos attentes.

Cette formation agricole est en effet offerte aux jeunes de la région depuis maintenant 5 ans et nous comptons sur la compétence de 4 professeurs spécialistes pour dispenser cet enseignement.

Ce cours professionnel long débute en sec. IV par un

tronc commun qui peut s'offrir à des filles comme à des garçons. Durant cette 1ère année, l'étudiant (e) suivra des cours de base tels que: drainage des sols, initiation à la construction rurale, façons culturales, anatomie et physiologie animale, mauvaises herbes et herbicides et des projets appliqués. Ces derniers servent de complément à l'enseignement et sont des applications de théories vues en classe. Ils sont réalisés avec la collaboration des agriculteurs des environs.

Ceux qui choisissent de se spécialiser en productions animales peuvent continuer à La Pocatière leur sec. V. Durant cette deuxième année, ils reçoivent 80% de leurs cours en agro-techni-

que, dont voici une brève énumération: production animale, insémination artificielle, alimentation, fertilisation et amendement, récolte et conservation, logement du bétail, machinerie agricole, coopération, comptabilité agricole, syndicalisme, etc...

Pour compléter cette formation théorique l'étudiant fait deux stages de trois semaines chez des producteurs. Il participe à des voyages qui lui font voir des

industries connexes à l'agriculture tel que meuneries, plans d'engrais chimiques, coop agricoles et même des expositions comme le Salon de la Machinerie Agricole.

Avec l'entrée dans la nouvelle polyvalente en septembre 78, l'option disposera maintenant d'une serre où les étudiants pourront mettre en pratique les théories de productions végétales, des ateliers mieux aménagés faciliteront les laboratoires sur l'ajustement et l'usage

de la machinerie agricole.

Même si certains étudiants viennent d'aussi loin que Cap-Chat ou Shawinigan, la majorité d'entre eux sont originaires de la région. Le fait que certains viennent de l'extérieur de la région cela leur permet de connaître d'autres visages de l'agriculture qui leur sont parfois moins familiers.

Afin d'accommoder ces étudiants les professeurs de l'option, avec la collaboration de l'U.P.A., ont recruté

un certain nombre de familles agricoles qui acceptent de les héberger durant l'année scolaire.

Si vous voulez suivre ce cours adressez-vous à votre directeur d'école ou à votre conseiller en orientation. Vous pouvez obtenir des renseignements supplémentaires en communiquant soit par écrit à l'École Secondaire La Pocatière, 1005, 6ième avenue, La Pocatière ou encore en téléphonant au numéro 856-2413.

Audiences publiques sur le Livre Vert de l'enseignement

Le ministre de l'éducation, M. Jacques-Yvan Morin, tiendra dans la région administrative de Québec les 27 et 28 avril prochains des audiences publiques pour connaître les résultats de la consultation sur le Livre Vert de l'enseignement primaire et secondaire.

Les audiences s'adressent aux individus, aux groupes ou aux organismes scolaires, ainsi qu'à tout autre groupe ou association à caractère local ou régional qui auront participé à la consultation.

Ceux qui désirent intervenir à cette occasion doivent se procurer dès maintenant une fiche d'inscription aux audiences publiques et la retourner à la Direction régionale de Québec avant le 17 mars 1978.

Après la compilation des inscriptions, un représentant de la Direction régionale communiquera avec vous pour vous confirmer le lieu et le moment de votre intervention, ainsi que la durée maximum dont vous pourrez disposer.

Adressez les demandes à J.-Eugène Dufour, Direction

régionale de Québec, Ministère de l'Éducation, 1020, route de l'Église, 3e étage, Ste-Foy, P.Q. G2V 1V6, tél. 643-7991.



Raymond Côté [1976] Inc. est heureux d'annoncer à la population de Montmagny et de la région que M. Denys Correau fait partie de son personnel. Denys est bien connu dans le domaine vestimentaire. Il se fera un plaisir de vous rencontrer.

Raymond Côté
(1976) Inc.

Centre d'Achats Place Ste-Foy
Ste-Foy, Québec 651-4375

CONSTRUCTIONS MARCOUX INC. SONT FIERS DE VOUS PRÉSENTER

Diplomate.

DUPLEX Nouveauté pour 78

WELLIE GARANT
Entrepreneur en construction

6, Ave Bélanger, Montmagny 248-1556

Hotpoint

La paire HOTPOINT CONSTELLATION
aux nombreuses caractéristiques
pratiques pour la lessive.

LE DERNIER CRI EN ELECTROMENAGER

Pendant la période de la garantie comme après son expiration, le Service après vente Hotpoint est assuré par les techniciens spécialisés Hotpoint et les centres de dépannage autorisés, sur l'ensemble du territoire Canadien.

HOTPOINT et MEUBLES BARNABÉ INC. font la paire.

Demandez votre carte de crédit Barnabé
Votre détaillant HOTPOINT...

Meubles Barnabé Inc.

DEUX MAGASINS POUR MIEUX VOUS SERVIR:

St-Paul, Montmagny, Qué. 469-2188
St-Vallier, Bellechasse, Qué. 884-2832

LIGNE DIRECTE MONTMAGNY: 248-5684

A VOYAGE

Découvrir l'Irlande en automobile

par George BUCHAN

Il n'est sans doute rien de plus reposant, pour un voyageur fatigué, que de conduire quelques jours au hasard de la campagne tranquille de l'Irlande, ce pays dont les habitants ont le sens inné de l'hospitalité.

Malgré sa faible superficie (inférieure à celle du Lac Supérieur), l'Irlande offre un choix surprenant de distractions. De plus, le touriste trouvera partout le même confort à prix raisonnable dans les hôtels, les fermes et les résidences campagnardes, où la bonne table est à l'honneur.

Avec de tels atouts, voilà un pays fait pour séduire quiconque désire explorer tranquillement en voiture les régions peu fréquentées.

Itinéraire ————
Voici une suggestion d'itinéraire. En quittant Dublin après un séjour de quatre-vingt heures, prendre la direction de Malin Head, dans le comté de Donegal. De là, suivre la côte jusqu'à Shannon.

Wexford, un endroit où les Irlandais prennent leurs vacances

Trop souvent les gens qui visitent l'Irlande se concentrent sur Dublin, Killarney, Galway et Cork et négligent l'autre Irlande ou les Irlandais eux-mêmes vont relaxer, à la recherche de soleil et de chansons.

Exemples: le comté et la ville de Wexford. Ici dans le "sud ensoleillé" on dit que le "vieux soleil" brille 250 jours par année -- peut-être pour compenser les douces pluies de Dublin. Les vacanciers irlandais adorent ce coin méridional de leur pays. Il en va de même pour les Français, les Allemands et autres Européens.

Plages ————

Quelques-unes des plus belles plages d'Irlande se trouvent à proximité de la ville. On peut chercher une pierre pendant des heures sur la plage de six milles à Rosslare ou Curracloe, derrière laquelle se trouvent des dunes sablonneuses. Il y a de nombreuses autres plages tout aussi belles - Morriscastle, Kiluckridge, Carne, Ballyhealy, Ballytrent. Les amateurs de saumon peuvent pêcher dans la rivière Slaney et dans son estuaire, où abondent perches, muges et filets.

Divertissements ————

Il n'y a pas seulement le soleil à Wexford. De nombreux divertissements ont été prévus pour les vacanciers dont le Festival Opera, qui célèbre cette année son 26e anniversaire du 19 au 30 octobre. C'est un des festivals musicaux les plus importants d'Europe et probablement le seul qui soit appuyé en partie par les propriétaires des "pubs" locaux.

Que vous aimiez ou non la musique, la meilleure façon de visiter Wexford est un

tour à pied guidé par un des bénévoles de la "Old Wexford Society", soit plusieurs douzaines d'hommes et de femmes qui font visiter leur ville, animés du désir de mieux faire connaître l'histoire de Wexford.

Histoire de Wexford ————

Vous apprendrez que Wexford a été colonisé au début de l'ère chrétienne, et que sa carte a été dressée par Ptolémée, le fameux géographe d'Alexandrie, Égypte, en 150 A.D. Les Danois sont arrivés en 850, ont établi leurs quais commerciaux et ont ensuite construit un mur de défense sur le cap. Encore aujourd'hui, il existe des passages souterrains menant de Keyser's Lane, rue toujours principale, jusqu'à la côte.

Marcher le long du quai est une expérience inoubliable. Les maisons aux toits d'ardoises font penser à une peinture à l'eau du 17e siècle, car leurs fenêtres donnent sur la mer d'Irlande. Au coin de King Street Lower et de Barrack Street se trouve la paroisse de St. Dolougue, "la plus petite du monde et couvrant seulement trois acres".

Le tour à pied dure moins d'une heure et se termine, comme il se doit, au Aiden Kelly's Crown Bar sur la rue Monck. On y sert du whisky irlandais, on y trouve la plus importante collection d'armes antiques du pays, et des souvenirs tel un livre d'invités avec 30,000 noms.

Pour les collectionneurs de petites notes historiques, un des trois anciens moulins à vent qui existent encore en Irlande, a été restauré en Irlande, a été restauré sur une charmante ferme à Tacumshane, peut-être pour moudre le grain qui fait le pain accompagnant la bière à Kelly's.

C'est la région des fleurs, des fougères, des palmiers. Des milles et des milles de fushia fleurissent le long des routes, même dans les coins les plus reculés.

En se dirigeant vers Connemara, le ciel devient plus limpide. Le soleil inonde de ses rayons, les roches et les gorges, les Twelve Bens, les rivières saumoneuses et les eaux de la Baie de Galway. Au sortir de cette région, plus d'un voyageur se dit "que c'est son coin favori" de toute l'Irlande.

De surprise en surprise ————

Ce n'est pas seulement à la variété du paysage que l'on doit le plaisir de sillonner l'Irlande en voiture: on va de surprise en surprise. Au détour de la route, on peut se voir soudainement bloqué par un petit garçon qui mène son troupeau d'oies d'un champ à l'autre, un ballon de football sous le bras. À l'entrée d'une ville, la rue principale encombrée par des chevaux en liberté: c'est jour de marché. Plus loin, c'est une ânesse et son petit qui imposent leur rythme au voyageur qui veut bien prendre le temps d'admirer le paysage. Et puis, plus loin encore, c'est le coup de frein brutal à donner parce qu'une vache capricieuse ne parvient pas à décider de quel côté de la route l'herbe est la plus appétissante.

La saison! ————

La meilleure époque pour visiter l'Irlande? Le printemps et l'automne. L'été amène un flot de touristes britanniques et européens, qui, évidemment, restreignent le choix des hôtels pour le voyageur... Les mois d'hiver ne sont pas désagréables pour la conduite, mais le temps est plus instable. Cependant, vous n'aurez pas besoin de pneus à neige, et si vous n'êtes pas un fou des baignades ou du ski, des vacances d'hiver en Irlande peuvent être plus qu'agréables.

Les tarifs de location de voitures varient suivant la saison et les dimensions de

la voiture. Vous pouvez obtenir au Canada, tous les renseignements sur les tarifs d'hébergement, les endroits à voir, et les bonnes affaires, en vous adressant au Irish Tourist board, 9 King Street East, Toronto, M5C 1A2.

A l'intention de ceux qui n'aiment pas conduire, sont organisées de nombreuses excursions en autobus, sur lesquelles le Irish Tourist Board vous donnera tous les renseignements.

(Air Canada et Aer Lingus Irish Airlines assurent une liaison directe entre le Canada et l'Irlande. Ces deux compagnies peuvent également vous renseigner au sujet de vacances en Irlande.)



Les jardins de Johnstown Castle à 3 milles et demie au sud de Wexford Town sont ouverts toute l'année.

On peut demeurer et manger dans des châteaux-hôtels

Les quatre principaux châteaux-hôtels en Irlande: Dromoland, Ashford, Kilkea et Fitzpatrick's, possèdent au moins une caractéristique spéciale qui les signale particulièrement à l'attention des touristes.

Dromoland, du fait de sa proximité de la ville de Shannon, est un endroit idéal où s'arrêter le temps d'une escale entre le Canada et l'Europe. Que l'on vienne d'un côté ou de l'autre de l'Atlantique, on peut s'y rendre facilement pour y passer une fin de semaine.

Le château Ashford, à Cong, dans le comté de Mayo, jouit d'une situation privilégiée, avec, d'un côté le lac Corrib (30 milles de longueur) et vers l'arrière-pays, les hautes collines de Connemara.

À Castledermot, dans le comté de Kildare, le châ-

teau Kilkea, qui abrite une station thermale de grande classe, est situé sur la route des Grandes Croix d'Irlande de l'ère médiévale qui s'échelonne du comté de Louth au comté de Waterford. Et surtout... il est le seul des quatre châteaux à être hanté!

Dans le comté de Dublin, à Killiney, le château Fitzpatrick's se trouve à quelques minutes à peine de la capitale, à proximité d'une des routes les plus renommées d'Irlande: le chemin "Vico Road". Cette route domine la plage dorée de Killiney, et est la voie la plus fréquentée pour se rendre à la baie de Dublin, que plusieurs comparent à la baie de Naples.

Les quatre hôtels sont luxueusement meublés, offrent des repas gastronomiques à des prix très raisonnables, et leur sélection de vins est exceptionnelle.

Historiques ————

Dromoland était le domaine des contes de Inchiquin, chefs de la lignée O'Brien et descendants de Brian Boru, le Roi le plus célèbre d'Irlande, qui trouva la mort au cours de la bataille victorieuse contre les Danois, à Clontarf, en 1014. De nombreux portraits de famille ornent les murs de l'hôtel. Le château actuel, qui fut construit en grande partie en 1826, a été aménagé par un industriel américain de souche irlandaise, Bernard P. McDonagh, qui a acheté la bâtisse au 16e baron en 1962.

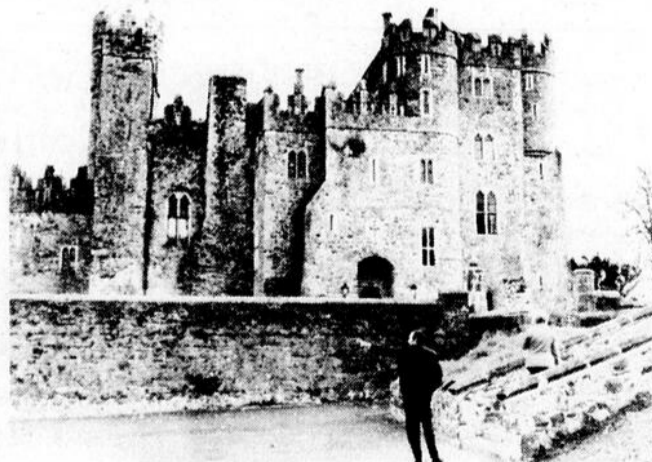
Le château Ashford, qui a été converti par John Mul-

cahy, également américain-irlandais, comprend un château du 13e siècle, un château de style français du 18e siècle, et une bâtisse massive en pierre du 19e siècle, érigée par Lord Ardilaun, membre de la famille Guinness.

Le plus ancien du groupe Kilkea, fut construit en l'an 1181 environ; son escalier de pierre en spirale a été conservé jusqu'à ce jour. À la suite d'un mariage, le château devint la propriété des Fitzgerald, la famille anglo-normande la plus importante du temps, entre les mains desquels il devait rester jusqu'en 1960, soit pendant plus de 700 ans.

Mais pourquoi le dit-on hanté? On raconte que Gerald 11e comte de Kildare, s'adonnait à la magie et avait un jour invoqué le diable afin de satisfaire la curiosité de son épouse. Celui-ci étant apparu, la dame Kildare s'évanouit et le comte disparut. Depuis ce jour, on dit qu'il revient tous les sept ans à dos de cheval, portant des souliers d'argent et escorté de sa suite.

Le château-hôtel Fitzpatrick's, enfin, situé près de la capitale irlandaise, est par ce fait d'accès facile et attire de nombreux visiteurs. Ses tourelles de "conte de fée" remontent à sa construction, au milieu du 18e siècle. Placé sous la direction d'un des plus grands hôteliers d'Irlande, Paddy Fitzpatrick, cet hôtel renommé pour sa cuisine, est l'un des lieux de sortie favoris des gens de Dublin aussi bien que des visiteurs qui viennent de toutes les parties du monde.



Kilkea, construit en 1181, est le seul château-hanté en Irlande. (?) Pour ceux qui ne craignent pas les fantômes.



Le test des pistes impraticables

Votre essai de la 510 n'en sera que meilleur si vous pouvez la conduire sur un chemin désaffecté, par mauvais temps par dessus le marché! Ainsi, vous apprécierez les pneus ceinturés d'acier à carcasse radiale, les servo-freins à disques (devant), la soupape de détection de la charge, les phares jumelés, les dégivrateurs latéraux et le champ de vision (angle de 304 degrés). Dans une 510, on voit venir!



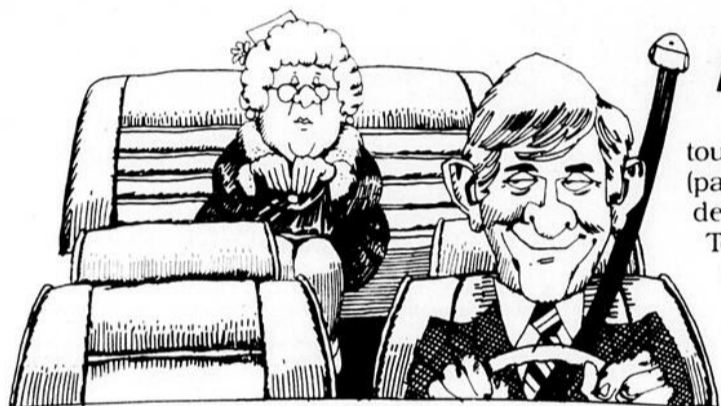
Le test des regards envieux

Le meilleur test que vous pouvez faire subir à la 510, c'est de la conduire jusqu'à la maison. Si vos voisins sont là, tant mieux! Et stationnez la voiture en bombant le torse. Ne soyez pas trop surpris de voir arriver ce voisin auquel vous ne parliez plus : il voudra vous féliciter.



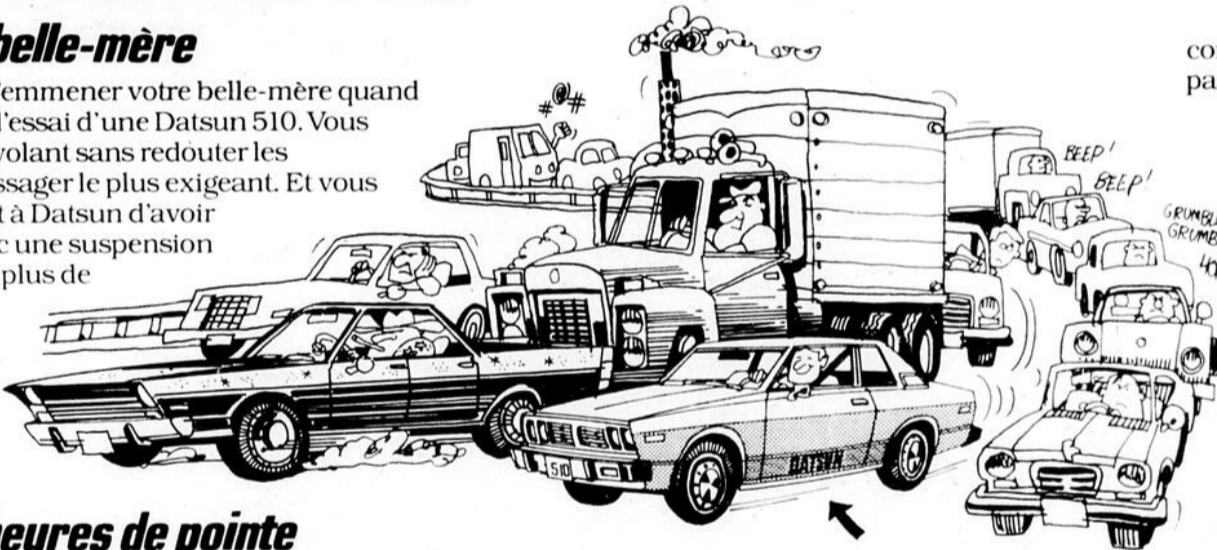
Le test du camping

Si vous avez l'habitude d'emmener toute la famille quand vous sortez en voiture (par exemple, pour aller en camping), faites de même pour venir essayer votre future 510. Tout le monde peut y prendre place, sans oublier la tente et les bagages. La 510 peut asseoir cinq adultes sans se forcer et peut emporter aussi tous vos effets personnels. Évidemment, si vous possédez un chien Saint-Bernard, il faudra compter moins d'adultes!



Le test de la belle-mère

N'oubliez pas d'emmener votre belle-mère quand vous viendrez faire l'essai d'une Datsun 510. Vous pourrez prendre le volant sans redouter les foudres de votre passager le plus exigeant. Et vous serez reconnaissant à Datsun d'avoir construit la 510 avec une suspension de type rallye, pour plus de confort et moins de directives venant du compartiment arrière!



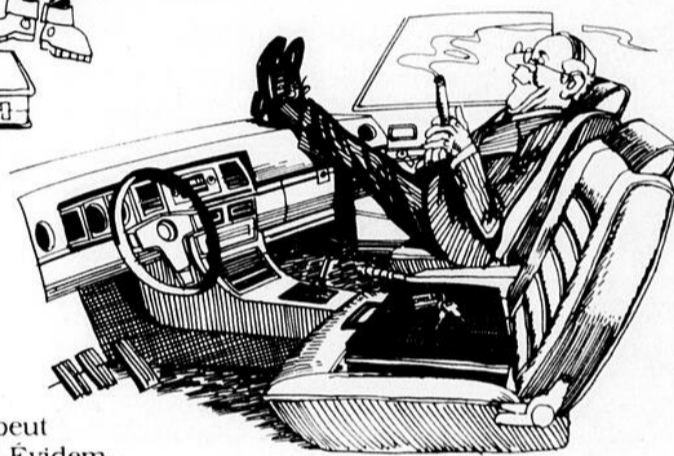
Le test des heures de pointe

La 510 sait se tirer d'affaires dans les pires embouteillages... C'est là qu'elle se servira brillamment de son moteur 2 litres à arbre à cames en tête et de son exceptionnelle puissance massique (rapport puissance-poids). Si vous devez contourner un obstacle, vous découvrirez l'utilité d'un rayon de braquage de 32,8 degrés.



Le test de la minute de vérité

Surtout, n'hésitez pas à comparer la 510 avec les autres voitures. Elle n'est pas la seule de son prix... mais elle est la seule de son prix si vous tenez compte de son équipement raffiné, de sa couche d'immunité antirouille, de son économie-sur-route et de son entretien réduit au minimum. N'attendez plus... la preuve est faite!



Le test du grand luxe

En prenant place dans la 510, vous constaterez que cette voiture ne doit pas être confondue avec les autres pour ce qui est de la finition et de la décoration d'intérieur : l'agencement des couleurs va de pair avec l'épaisseur du tapis, et le principe des sièges baquet à dossier réglable est le même que dans la 510 familiale et la Sportback à dossier escamotable. À l'avant, le tableau de bord élégant offre des éléments disposés suivant la plus grande minutie. Il est difficile d'ajouter quoi que ce soit à la 510 : elle promet et elle tient parole.

**FAITES LA PREUVE
DE L'ÉPREUVE
EN DATSUN 510**

DATSUN

de Nissan

c'est plein de bon sens

280 Z—B 210—F 10—SPORTRUCK—200 SX—510

cartes professionnelles

Notaires

NOTAIRE Me Gaston Lemieux

CONSEILLER JURIDIQUE

192, Ave de la Gare, Montmagny 248-1202

205, 5e Ave L'Islet 247-5329
les mardis et samedis

Dépositaire du greffe de 17, St-Magloire
Me Paul Dolan Notaire Montmagny
C. P. 128

MARIO DOLAN

Notaire & Conseiller juridique
Tous les jours: 9 hres à 5 hres. Le soir: sur rendez-vous
248-5898
Lundi soir: Cap St-Ignace Alfred Thérberge [Hôtel
Central] 246-5329

Assurances



Jeanne L. Boulanger C. D'A. ASS.

COURTIER D'ASSURANCES GENERALES
Vie - Feu - Vol - Accident.
Responsabilité Auto

Tél.: Bur.: 248-0226

211 rue du Manoir, Montmagny, Qué.

Arpenteurs-géomètres



ARPENTEUR-GEOMETRE

Jacques Pelletier

Dépositaire d'une partie du greffe
de Marc Thiboutot

206, 11e Rue, Montmagny
248-2091



ARPENTEUR-GEOMETRE

Camille Bouchard

Dépositaire d'une
partie du greffe
de Marc Thiboutot

1004, 4e Rue, La Pocatière
Tél.: 856-2573



Arpenteur-Géomètre

GAETAN MASSON

169, des Meuniers, Montmagny
248-6107 1-832-6161

Ingénieurs conseils

DESPRES, LANDRY & ASS.

Ingénieurs conseils
Montmagny Tel.: 248-0622

Tél.: 248-3420

Dr. E. Gobeil, O.D.

DR. MARC-ANDRE
ST-MARTIN, O.D.
OPTOMETRISTES

Edifice Allard, app. 21-23
46 Est, St-Jean Baptiste
Montmagny

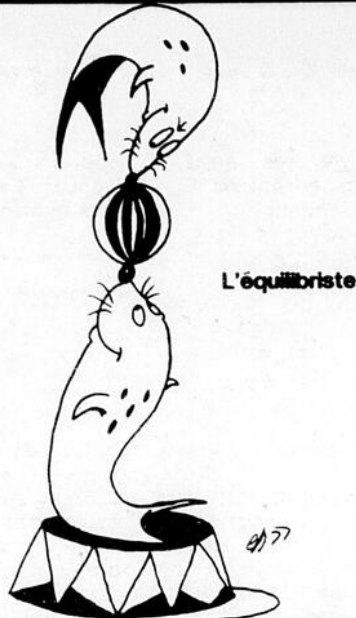
OPTOMETRISTES

Jacques Deschênes

Optométriste

1 Place de l'Eglise
Suite 304, Montmagny
248-2872

TRUC DES 7 ERREURS



Tenue de Livres

Bureau: 1, 6e rue, Montmagny, Qué. Tél.: 248-2722

RAYMOND LORTIE

B.A., D.W.S.A., C.A.E.A.V.L.

Tenues de livres - Rapports d'impôt - Administration

RAPPORTS D'IMPOT

TENUE DE LIVRES

Ouvrage général de bureau

André Minville, 4, 7e rue, Montmagny
Tél.: 248-1610

Jean-Paul CLOUTIER J. Maurice CLOUTIER
B.A., L.Sc.C., Adm. A B.A., L.L.L., Notaire

Saint-Paul, Co. Montmagny, Qué.

Gaston CLOUTIER Guy CLOUTIER
Cloutier et Cloutier Enrg. B.A.
Assurances Gen. Administration

Directeurs de Funérailles

LAURENT NORMAND INC.

Directeur de Funérailles
Montmagny Bellechasse

Bur.: 248-0545

115 rue St-Louis Montmagny

Marcel Ruelland

Directeur de funérailles
Foyers funéraires
Service jour & nuit
31, avenue de la Fabrique
Montmagny, P.Q. G5V 2J3
Tél.: 248-1363

Avocats

ROBERT DAVELUY

B.A., L.L.L.
Avocat procureur
Edifice Allard
Rue St-Jean Baptiste
Montmagny

Garant & Associé

AVOCATS ET PROCUREURS

Bureau
77 Avenue de la Gare
Montmagny, Tél.: 248-0194
Conrad Breton DE CLLL
Tél. Rés.: 248-1809
Rés.: M. Garant 259-7105
Ligne directe Québec 887-3957

MORIN et LEMIEUX avocats

Marcel Morin
B.A., L.L.L., L.L.M.

Jean-Alain Lemieux
B.A., L.L.L.

41, est, rue St-Jean-Baptiste,
Montmagny.

TEL.: 248-3114

Comptables

Boulangers, Tortier, Rondeau & Cie

COMPTABLES AGRÉÉS

RAYMOND KIROUAC, C.A. GERARD BEAULIEU, C.A.
GUY DESROCHERS, C.A. ROLLAND TRUELLE, C.A.
CHARLES RONDEAU, C.A. GUY BOULANGER, C.A.
FRANCOIS GAGNON, C.A. ANDRE GAGNON, C.A.
PIERRE BEAULIEU, C.A. BENOIT L'HEUREUX, C.A.
ANTOINE CHABOT, C.A. CLAUDE LORTIE, C.A.
FERNAND V. VEUILLEUX, C.A. JEAN-GUY POULIN, C.A.

JACQUES AUDET, C.A. MICHEL DENIS, C.A.
MICHEL BEAUDOIN M. FISC., C.A. JOCELYN TETU, C.A.
MARTIN CHOUINARD, C.A. JACQUES GIGUERE, C.A.
SERGE MELANCON, C.A. PIERRE PREMONT, M.B.A., C.A.
RAYNALD CLOUTIER, C.A. GILLES LEBLANC, C.A.
JACQUES CHAMPAGNE, C.A. GRATIEN NOLET, C.A.
SUZETTE TREMBLAY, C.A. DENIS ROBITAILLE, C.A.

CONSEILS:
MAURICE BOULANGER, C.A.
REAL A. RONDEAU, C.A.

1 PLACE DE L'EGLISE MONTMAGNY TEL. 248-5777
G5V 2L9
990 DE BOURGOGNE STE-FOY, C.P. 10350 G1V 4H5 TEL.: 653-4431

FERNAND BRETON, C.A.

Comptable agréé - Chartered Accountant

68, rue du Palais de Justice
Edifice Couillard (Suite 101)
MONTMAGNY, P.Q.

Bur.: 248-1232

Rés.: 248-1513

Caron, Corriveau, Renaud & Associés

COMPTABLES AGRÉÉS

Lionel Corriveau, C.A.
Gérard Lavoie, C.A.
Régent Gagnon, C.A.
Gaston Bérubé, C.A.
Hughes Dion, C.A.
Guy Renaud, C.A.

Berchomans Chénard, C.A.
Réal Bélanger, C.A.
Roland Pouliot, C.A.
Jacques Gendron, C.A.
Conrad Guérette, C.A.
Bertrand Chouinard, C.A.

Tél.: 248-1303

15, Ave St-Magloire, Montmagny, P. Qué.
Bureaux: Montmagny, Rivière-du-Loup, Matane.

Jeanne Caron-Giasson, C.A.

26 Chemin du Roy Est,
St-Jean Port-Joli

Bureau: 598-3338

Résidence: 247-3837

259-7389

René Caissie C.G.A.

395, BOUL. ST-FRANCOIS, ST-FRANCOIS
CTE MONTMAGNY, GOR 3A0

COMPTABLE GENERAL LICENCIE

FAMILLES MONOPARENTALES (Veuvage, séparation, divorce, célibat).

Les victimes d'une séparation

Mis à part la rupture des relations personnelles, les désavantages sociaux et économiques d'un foyer brisé peuvent bouleverser l'enfant. Tout dépend du réajustement familial après la séparation. Dans le cas des séparations, règle générale, c'est la mère qui a la garde des enfants. Elle doit donc se mouler à sa nouvelle situation familiale. La femme arrive généralement à refaire son foyer. Ce qui n'empêche pas les désavantages d'une famille brisée d'être considérables.

Le climat social de la communauté occidentale favorise l'unité familiale faite de deux parents et de leurs enfants. Elle arrive à tolérer l'unité faite d'un parent et des enfants, mais exerce un certain préjudice face aux familles touchées par la séparation ou le divorce. La femme épouse qui se retrouve seule est bien souvent oubliée ou même ignorée par ses anciens amis. Même si elle n'est pas responsable de la rupture, on l'identifie immédiatement à l'échec de son mariage. On va aussi la fuir, croyant qu'elle est du genre qui puisse sexuellement briser

d'autres mariages. Même ses amis, dégagés de tout préjudice, auront de la difficulté à la traiter comme avant. Il existe de nombreuses situations sociales qui sont exclusives aux femmes accompagnées de leur époux. De plus, la mère n'a plus recours au père en tant que gardien des enfants lorsqu'elle doit s'absenter. Elle ne profite donc pas des contacts extérieurs qu'elle aurait normalement eus si elle avait un époux. Lorsque la mère cesse d'être active dans une société orientée principalement sur le noyau familial, les enfants doivent en subir les conséquences puisqu'ils ne peuvent profiter du même monde que celui qui est présenté aux mères qui peuvent être actives.

Les problèmes financiers pour la famille brisée peuvent être énormes. Il n'y a pas de doute que les revenus seront inférieurs à ce qu'ils étaient auparavant. Nombreuses sont les familles qui dépendent des paiements mensuels de l'ex-époux, paiements qui sont parfois retardés ou qui sont touchés par les impôts. Plusieurs mères doivent attendre en ligne devant le palais de justice, en compagnie d'autres femmes

séparées, afin de recevoir le paiement de l'époux. Certaines apprennent sur ces lieux que le paiement n'a pas été déposé cette semaine. Elles doivent alors se rendre au centre d'aide sociale qui ne peut malheureusement pas leur offrir d'argent avant la semaine suivante. C'est donc le retour au bureau de la compagnie de finance. Voilà un emprunt qui s'ajoutera à un montant déjà relativement élevé. Dans les pays scandinaves, cet argent est déduit directement du salaire de l'ex-époux. La famille reçoit donc de l'argent régulièrement. Malheureusement, les épouses ignorent trop souvent les lois qui avantagent les séparés ou n'osent poursuivre en justice un père qui évite trop souvent ses paiements. Que doit faire la mère dans un cas pareil? Certes, le travail à temps partiel viendra rehausser son moral. Elle diminuera en même temps son allocation du bien-être social. Elle devra donc travailler à plein temps et les enfants particulièrement les plus jeunes souffriront de son absence.

Même si l'accumulation des effets des difficultés émotives, sociales et financières des foyers divisés semble grave, la

majorité des enfants passe facilement à travers. Les enfants souffrent surtout avant la séparation définitive. Ils s'inquiètent des conséquences de la séparation éventuelle et cela affecte terriblement leur rendement à l'école. Ils démontrent des signes d'anxiété - ils se rongent les ongles, ils refusent de manger, ils bégaiement et mouillent le lit. On note aussi de sérieux dérangements lors du sommeil et de graves sautes d'humeur durant la journée. Ces dérangements sont propres aux enfants de 1 à 5 ans quel que soit le foyer. Ils se produisent plus fréquemment lorsque l'enfant est stressé et inquiet et se continuent plusieurs années après la séparation des parents. D'autre part, la séparation elle-même apparaîtra peut-être comme un soulagement pour l'enfant - les querelles et les batailles étant enfin terminées.

(Texte tiré de la revue L'Homme et la vie)
On peut nous rejoindre ou nous écrire à 55 de la Fabrique, Montmagny, Tél.: 248-0675
Rachelle Caron
Chantal Caron
Aline Blouin
France Lavoie

Citoyenne de St-Gervais coupable de 23 chefs d'accusation

Une résidente de St-Gervais, comté de Bellechasse, a été condamnée à \$575.00 d'amende pour avoir été reconnue coupable à 23 chefs d'accusation relativement à

des prestations soutirées de la Commission d'Assurance-Chômage.

Cette dame a continué à échanger les chèques d'Assurance-Chômage de son époux alors que ce dernier

avait repris le travail.

Le juge Anatole Corriveau aurait condamné l'intimée à la prison si ce n'eût été de ses 6 enfants et lui a accordé un délai de 6 mois pour payer l'amende imposée.

En plus de cette amende, l'accusée devra payer à la Commission la somme de \$2.401 en remboursement des prestations d'assurance-chômage reçues, auxquelles elle n'était pas éligible.



Germain Simoneau A.V.A.

Assureur-vie agréé

L'ASSURANCE-VIE DESJARDINS

15 Nord, Du Bassin, Montmagny (Québec)
Lévis (418) 837-2421 Montmagny (418) 248 2802



MATELAS CONDOR ENR.

214 EST, RUE DU MANOIR
C.P. 98, CAP ST-IGNACE, QUE. GOR 1H0
TEL. BUR.: 246-5611

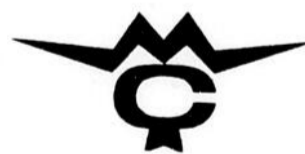
Economisez de **\$50.⁰⁰ à \$100.⁰⁰** sur un ensemble de matelas et sommier-caisse en achetant directement du manufacturier.

Procurez-vous le fameux matelas et sommier-caisse

REIN-O-PEDIC

confort-durabilité, satisfaction garantie

Conseillé aux personnes souffrant de maux de reins ou déviation de la colonne vertébrale



MATELAS CONDOR ENR.

- Base à roulettes
- Tête de lit
- Matelas bassinette
- Matelas et sommier-caisse pour lit antique

ESTIMATION GRATUITE...

Venez visiter notre salle de montre



LYSE PIERS-CYR, ASTROLOGUE

PRESENTE VOTRE HOROSCOPE



BELIER
(21 mars
au 20 avril)

Affaires

Les astres favoriseront tous vos déplacements durant la journée de mercredi, et vous conclurez de bonnes affaires qui vous rapporteront des gains fort appréciables. Les questions immobilières devront se traiter avec beaucoup de prudence durant la journée de jeudi si vous voulez obtenir des conclusions favorables. Attention aux erreurs de transcription lorsque vous aurez à écrire ou signer une affaire importante. Le travail demeurera habituel et sans soucis durant ces prochains jours.

Amour

Les astres favoriseront l'atmosphère familiale et beaucoup de belles attentions seront portées à chacun des membres de votre foyer. Le conjoint sera des plus romantiques et vous témoignera toute son affection. Les enfants seront source de joie pour les parents de votre signe. Pour les célibataires, les contacts avec l'être aimé se feront avec beaucoup d'aisance, surtout si vous vous présentez avec des fleurs!

Santé

Stable.



TAUREAU
(21 avril
au 20 mai)

Affaires

Le travail quotidien sera très occupé et vous demandera beaucoup de votre temps, mais vous vous acquitterez de vos tâches avec facilité et rapidité et le tout sera à votre entière satisfaction. Pour ceux d'entre vous qui ont quelques rapports avec le secteur immobilier, soit pour achat ou vente, devront régler leurs transactions avec prudence s'ils ne veulent être la victime de personnes désobligeantes. La période n'est pas toute indiquée pour régler des transactions regardant votre foyer.

Amour

Votre entourage immédiat vous rendra visite et le plaisir enrobera ces prochains jours. L'harmonie et la bonne entente régneront entre les tourtereaux de ce signe au cours de la fin de semaine, un petit cadeau se montre le bout du nez... Attendez-vous à faire plus d'une visite. Les enfants combleront leurs parents de joies et d'attentions particulières.

Santé

La circulation sanguine est à surveiller.



GÊMEAUX
(21 mai
au 21 juin)

Affaires

En ces prochains jours, on fera appel à votre bon jugement pour régler un léger malentendu et ce pourrait être à l'intérieur même de votre entourage immédiat. Une baisse financière vous guette si vous devenez trop confiant au point de vous faire rouler... vous prenez trop de risques et vous serez perdant. Ne lancez pas des paroles en l'air sans y avoir bien réfléchi auparavant, car celles-ci peuvent vous retomber sur le nez sans crier gare! Les contacts se feront aisément auprès de personnes impor-

tantes et donneront suite à de bons résultats.

Amour

Votre ciel amoureux est au beau fixe et aucune perturbation n'est à craindre en ces prochains jours. Frères et sœurs se tendent la main pour vous rendre visite durant la journée de dimanche et des discussions enrichissantes en découleront. Les jeunes tourtereaux devront mettre à exécution leurs promesses dès jeudi s'ils ne veulent pas avoir à donner des explications du genre embarrassantes!

Santé

Maux de ventre.



CANCER
(22 juin
au 22 juillet)

Affaires

Les spéculations et les jeux de hasard risquent de vous décevoir alors sachez placer votre petite monnaie autrement et vous serez ainsi moins perdant. Le milieu financier sera plutôt variable et il n'en tiendra qu'à vous de le rendre plus stable. De nouveaux projets verront le jour mais vous devrez, pour réaliser cette concrétisation, entreprendre soit un léger recyclage ou de nouvelles études qui vous faciliteront le travail. Respectez les règlements sur les routes car sinon on vous le rappellera avec une petite contravention...

Amour

Les célibataires de votre signe feront plus d'une rencontre au cours de la semaine. Vous devrez vous méfier de certains amis qui tenteront de brouiller l'harmonie qui règne entre vous et l'être aimé. Le foyer reçoit plus d'un aspect favorable. Le conjoint se montrera prévenant à votre égard et vous passerez tous les deux d'excellents moments.

Santé

Faites plus d'exercices, cela ne peut vous nuire.



LION
(23 juillet
au 23 août)

Affaires

Ceux d'entre vous qui entreprendront un nouveau travail en ces prochains jours, recevront l'appui de leurs confrères de travail. Vous devrez rencontrer plus d'une personne importante avec qui vous devrez établir des contacts en vue de votre travail. Ce ne sont pas les idées et les projets nouveaux qui vous manquent, mais il faudra patienter encore un peu pour les mettre à exécution car les changements ne vous conviennent pas immédiatement. De plus, des personnes influentes vous apporteront l'aide qui vous manquera.

Amour

Le ciel amoureux est au beau fixe. Vous devrez faire attention de ne pas choquer votre conjoint dans vos propos ou dans vos gestes. Celui-ci semble avoir de la facilité à démontrer son agressivité et c'est vous qui en seriez la victime. Vous recevrez la visite d'amis au foyer et les plaisirs seront sans inconvénients. Les âmes seules ne doivent pas désespérer... Cupidon est à la recherche du prince charmant!

Santé

Maux de tête.



VIERGE
(24 août
au 22 septembre)

Affaires

Les natifs de ce signe se verront des plus occupés en ces prochains jours. Vous devrez redoubler d'efforts et d'ardeur au travail et vous réussirez à vous acquitter de tout ce que vous aurez sur le programme. Vous recevrez de l'aide de la part de vos confrères, par contre vous devrez cependant ne pas prendre trop à la légère les propos qui seront affirmés, car vous risquez de payer bien cher cette confiance que vous leur avez témoignée. Monétairement vous serez déçu car les gains que vous espérez, seront retardés encore un peu.

Amour

Une petite pointe d'agressivité sera à déceler tout au long de la semaine et celle-ci subsiste dans vos relations avec les êtres que vous aimez et pourrait venir perturber l'ambiance de votre foyer. Les flèches de Cupidon se font nombreuses et atteindront sûrement le cœur de nos célibataires. Une personne à l'hôpital attend votre visite.

Santé

Stable.



BALANCE
(23 septembre
au 23 octobre)

Affaires

Des projets de voyages ou d'études seront mis au point en cette journée de mercredi. Votre milieu professionnel se portera à merveille et il est fort possible qu'une promotion vous soit offerte et une augmentation salariale viendra combler pour toutes les nouvelles responsabilités que ce nouveau travail comportera. Pour les commerçants de votre signe, les profits sont à la hausse. Un prêt d'argent vous sera accordé et vous permettra ce petit superflu qui vous tente depuis quelque temps.

Amour

Votre domaine sentimental se maintient très stable, le foyer demeure un lieu d'harmonie. Vous vous sentirez un peu plus sensible aux attentions que vous témoignera votre conjoint et augmentera votre amour à son égard et vous aimerez lui faire connaître tous vos sentiments. Les flèches de Cupidon sont à l'assaut... Les tourtereaux auront plus d'une conquête à leur agenda.

Santé

Nervosité.



SCORPION
(24 octobre
au 22 novembre)

Affaires

Les commerçants de votre signe reçoivent de très bons aspects surtout pour la journée de jeudi. Le milieu professionnel des autres natifs de votre signe, s'annonce lui aussi des plus agréables. Vos patrons sont satisfaits de votre travail et vous témoignent leur satisfaction et vous proposeront une position des plus alléchantes, en somme, bien des honneurs vous seront décernés. L'argent vous parviendra sans



retard et ce pourrait être à la suite d'un gain quelconque ou de source inattendue.

Amour

Les amoureux de votre signe reçoivent l'accord des astres toute la semaine durant. L'harmonie régnera au sein de votre foyer. Par contre, soyez habile à détecter une certaine irritabilité chez votre conjoint durant la journée de samedi. Pour les célibataires il faudrait redoubler de prudence dans le choix de vos relations car vite séduits et vite trompés...

Santé

La grippe vous guette.



SAGITTAIRE
(23 novembre
au 21 décembre)

Affaires

Les questions d'association et de signature de contrat reçoivent de très bons aspects de la part des astres pour la semaine qui vient. Le milieu professionnel lui aussi vous rapportera beaucoup de satisfaction. Les commerçants de votre signe connaîtront de très belles journées florissantes surtout dans la journée de mercredi. Les rentrées d'argent auront lieu comme il se doit et ce par votre travail. Evitez d'entreprendre un procès durant la journée de jeudi car le verdict serait en votre défaveur.

Amour

Au foyer, vous risquez de rencontrer quelques heurts. Votre conjoint se montre susceptible ces jours-ci et un rien semble le frustrer. Il faudra que vous fassiez montre de beaucoup de patience et vous pourrez réussir à apaiser ces sauts d'humeur. Les nouvelles rencontres se feront plutôt rares et il sera sage aux célibataires de votre signe de patienter un peu.

Santé

Malaises intestinaux.



CAPRICORNE
(22 décembre
au 20 janvier)

Affaires

Les nouvelles entreprises ou les transformations visant le milieu professionnel devront attendre quelque temps si vous voulez les exécuter avec succès. Les questions d'association et de signature de contrat reçoivent de très bons aspects de la part des astres pour la semaine qui vient d'autant plus que vous les réglerez avec beaucoup de détermination. Des rentrées d'argent vous parviendront à votre plus grande satisfaction. Ne comptez pas uniquement sur Dame Chance dans vos spéculations.

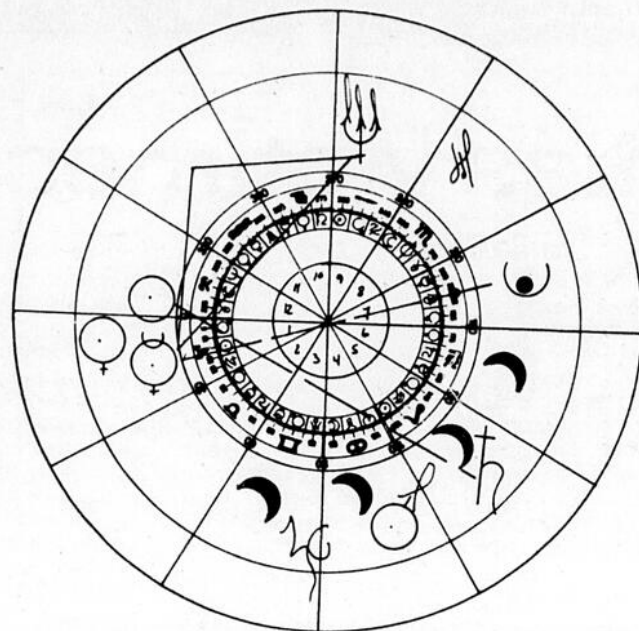
Amour

Les amours s'annoncent radieux pour les tourtereaux de votre signe. Le secteur conjugal par contre sera plus instable. Vos idées et celles de votre conjoint semblent s'opposer et cela risque d'être la cause de vives discussions au cours de la semaine. Vous devrez être des plus patients et ne pas trop argumenter afin que l'harmonie vienne se rétablir à nouveau dans vos cœurs pour effacer ces conflits.

Santé

Méfiez-vous de douleurs au dos.

Le ciel de la semaine



Le ciel de la semaine du 15 au 22 mars 1978. Telle sera la position de chaque planète.



VERSEAU
(21 janvier
au 19 février)

Affaires

Vous aurez l'impression que bien des soucis vous accablent durant ces prochains jours mais ils seront attribuables à une santé quelque peu amoindrie et vous rend ainsi hypersensible et un rien vous décourage, par contre, tout rentrera dans l'ordre d'ici peu et votre bonne forme vous permettra de faire les déplacements souhaités et vous conclurez de bonnes affaires. Les gains qui vous parviendront et ce dès dimanche, seront suite de bonnes spéculations. Les signatures de contrat et d'association sont sans inconvénients.

Amour

Un petit nuage pointe à l'horizon car des mésententes familiales ainsi que soucis domestiques viendront perturber l'atmosphère de votre foyer. Cette mauvaise période ne sera que passagère puisque vous saurez ranimer la joie dans le cœur de votre entourage et de nouveau ce sera la paix. Les célibataires de votre signe auront fort à faire car les rencontres se feront plus nombreuses et intéressantes.

Santé

Repos nécessaire.



POISSON
(20 février
au 20 mars)

Affaires

Mercredi sera la journée par excellence pour régler les transactions immobilières de même que celles visant votre foyer. Au travail, des petits soucis semblent faire surface aussi ne vous avisez pas de contrarier vos supérieurs car ceux-ci seront des plus irritables. Evitez de parler à tort et à travers car vous commetrez des indiscretions qui vous causeront divers soucis et des mésententes suivront aussitôt. Tant qu'aux spéculations, elles devront être retardées jusqu'à dimanche si vous voulez obtenir des gains profitables.

Amour

Le ciel amoureux des natifs de votre signe se présente de façon plus stable pour cette semaine. Au foyer cependant, il serait bon de surveiller de plus près les fréquentations de vos enfants. Le conjoint sera des plus aimables et vous démontrera sa sincérité et qu'il n'est pas nécessaire d'être aussi jaloux. Pour les célibataires de votre signe, les rapports avec le sexe opposé seront peu commodes!

Santé

Reposez vos pieds fatigués.

Boulangier, Fortier, Rondeau & Cie

COMPTABLES AGREES

990, De Bourgogne
Ste-Foy, G1V 4H5
Tél.: [418] 653-4431

1, Place de l'Eglise
Montmagny, G5V 2L9
Tél.: [418] 248-5777
Pierre Beaulieu, c.a.
Associé résident

Martin Chouinard, c.a.

DENTUROLOGISTE

Roger Hallé d.d.
Technicien-Dentiste

MONTMAGNY:
107, Cloutier Montmagny
248-4928
Rés. 259-7246

ARMAGH:
HOTEL LAPOINTE
Pour rendez-vous:
M. EGIDE LAPOINTE
39 rue Principale
466-9900

Chronique Esthétique

par
Line Rouillard



MAGUILLAGE

Le maquillage n'est pas un masque. Il sert à mettre en valeur ce que nous avons de plus beau et de cacher parfois certaines imperfections.

Quand nous nous maquillons, il faut faire attention pour ne pas aller dans l'exagération. Porter ce qui vous convient. C'est comme dans l'habillement, si la mode sort telle ou telle chose, vous ne le porterez pas si ça ne vous va pas.

C'est pour ça qu'il faut faire attention, si nous voyons une telle couleur sur une personne et qu'on trouve ça beau, ça ne veut pas dire que ça nous va. Ou bien, quand il sort des maquillages nouveaux, certaines personnes ne le porteront pas bien du tout et pour d'autres ce sera très beau. C'est certain que dans le maquillage il peut avoir seulement des petites choses qui changent, ex: différentes manières d'appliquer un fard joue, etc... Ca, la plupart peuvent le pratiquer, il s'agit d'avoir un juste milieu, de savoir ce qui nous va ou pas. Si vous avez de la difficulté, faites vous conseiller afin d'être à votre meilleur.

Line Rouillard

Lambert traite de l'industrie textile canadienne et d'une allocation pour les mères au foyer

(D.G.) Le député de Bellechasse à Ottawa, M. Adrien Lambert, se préoccupait récemment de l'industrie textile au Canada qui, comme en fait foi son intervention, souffrirait d'une concurrence déloyale de la part des importateurs dans ce domaine. Selon ses propos émis le 1er mars en Chambre, il faudrait que le gouvernement apporte un correctif de manière à relancer l'industrie indigène en haussant les tarifs sur les importations de textiles. Sa motion fut rejetée n'étant pas accueillie favorablement par la totalité des représentants.

Au cours d'un échange subséquent, avec le ministre de l'Industrie et du Commerce, M. Jack Horner, le député de Bellechasse demandait si le Canada "avait l'intention de s'opposer à la réduction des tarifs proposés dans les discussions du Gatt". Ce à quoi, l'interrogé concluait que le pays devra sans doute les diminuer d'un faible pourcentage. Poursuivant, M. Lambert, introduisait la Commission Canadienne du Textile et du Vêtement dans le débat à

savoir si elle avait entamé des dialogues avec le ministre dans le but d'empêcher la baisse des tarifs. M. Horner signalait qu'effectivement, cet organisme l'avait contacté pour le renseigner sur ses objectifs ainsi que sur la présente situation dans ce secteur. En terminant sur ce chapitre, M. Lambert réitérait sa volonté de continuer son harcèlement auprès du gouvernement pour obtenir une augmentation des tarifs sur les importations de textiles.

Une compensation financière pour les mères au foyer

La question concernant le versement d'une allocation aux mères de familles qui demeurent au foyer constituait la teneur d'une mention déposée par le député Lambert aux Communes, par laquelle il sollicitait que le gouvernement étudie la possibilité d'instaurer une telle mesure. Prétextant que le système actuel cause un préjudice à l'endroit de ces femmes qui exécutent un travail noble et nécessaire, selon ses propres termes, le représentant fédéral n'a pas voulu pour autant amoindrir

le rôle des femmes qui occupent un emploi sur le marché du travail. Celles-ci restent libres de s'épanouir à leur façon, spécifiait-il.

Néanmoins, il prétend que le problème surgit de ce fait car compte tenu des difficultés économiques actuelles, plusieurs femmes ne possèdent pas le choix. Elles doivent travailler à l'extérieur pour suffire aux besoins du ménage, surenché-

rit-il. M. Lambert en déduit que plusieurs d'entre elles vont ainsi à l'encontre de leurs désirs. C'est pour cette raison que le député préconise l'élaboration d'un programme d'allocation afin qu'on ne pénalise pas les femmes qui souhaitent rester à la maison. M. Lambert verrait cette mesure comme une marque tangible témoignant de la reconnaissance envers ces femmes, précisait-il en guise de conclusion.

Geste inqualifiable

Comme tout le monde, j'ai appris par la voix des médias d'information, récemment, le geste odieux et inqualifiable posé par des membres des forces armées Canadiennes à savoir la destruction par charge de dynamite, de 5 lacs à truites dans le comté de Pontiac au Québec. Et pourquoi au Québec?

Il paraît que ça faisait partie d'exercices de routine et que les soldats se sont livrés à des actes de braconnage indescriptibles.

Que penser d'une pareille conduite? A moins d'être vraiment "bonasse" on ne peut rester indifférent devant un tel carnage, fait par des adultes supposément intelligents.

On est habitué à entendre louer la discipline et l'ordre qui règnent dans l'armée. Après de tels

gestes, qu'on ne vienne plus nous en faire accroire.

Les parents s'efforcent d'inculquer à leurs enfants le sens des responsabilités, leur demandent de respecter de protéger et d'aimer l'environnement avec ses beautés. Quand des adultes agissent ainsi, on se sent un peu mal à l'aise, de parler du sens des responsabilités.

J'espère que dans les lois, il y a des sanctions de prévues, pour faire respecter par ceux qui ne sont pas assez intelligents pour le faire eux-mêmes, notre encadrement naturel.

Et j'espère aussi, qu'un tollé de protestations s'élèvera, pour faire rougir de honte, les auteurs de pareils carnages.

Si la bêtise humaine tuait, que de cadavres!...

Marguerite Corriveau
St-François

EDOUARD FORGUES

ENTREPRENEUR GENERAL 259-7937

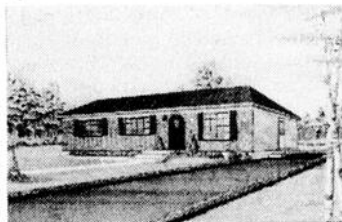
70 Boul. Blais Ouest, (Rte 2) Berthier-sur-Mer

Vendeur des maisons fabriquées en usine



présente
le modèle

LA COMTESSE



LouverDrape

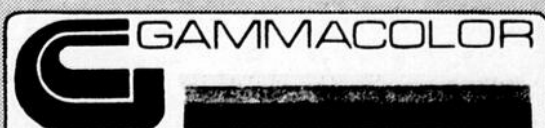
Concept nouveau

Pour vos fenêtres

et portes-fenêtres

Vente et installation

Exclusivité de:



119 Est St-Jean Baptiste, Montmagny 248-3743

1325 Route de l'Eglise, angle Chemin St-Louis,

St-Foy

653-2850

Salon d'Esthétique

GINA LYN

140 St-Pierre
Montmagny
248-3081



248-6194

Saluons le Printemps 78

Chères clientes.

Profitez de notre vente de 10 jours

10% de rabais

sur tous les produits que nous vendons

Jusqu'au 18 mars
à nos deux salons.

20% à 40% de réduction
sur certains items


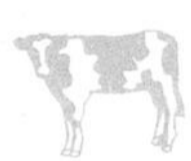
C'est notre fièvre printanière
A vous d'en bénéficier

ta coop t'informe

en vigueur du 15 au 18 mars, nous nous réservons le droit de limiter les quantités.

 <p>CAROTTES «MINI» PRODUIT É.-U.A. CANADA NO. 1 CELLO 12 OZ.</p>	<p>RADIS PRODUIT É.-U.A. CELLO 6 OZ.</p>	.17
	<p>CITRONS «SUNKIST» PRODUIT CALIFORNIE GROSSEUR 140 CHACUN</p>	.10
	<p>POIRES «ANJOU» PRODUIT IMPORTÉ GROSSEUR 150 CANADA EXTRA DE FANTAISIE LB.</p>	.39
.39		

 <p>KETCHUP ROUGE COOP BOUT. 32 OZ.</p>	.97
---	------------

 <p>RÔTI DE PORC DANS L'ÉPAULE GENRE PICNIC LB.</p>	 <p>DEVANT DE VEAU DÉSOSSÉ ET ROULÉ GRAS CONGELÉ LB.</p>	.83	1.09
--	--	------------	-------------

 <p>PAPIER DE TOILETTE 2 PLIS COOP, BLANC OU COULEURS ASSORTIES PQT 4 RLX</p>	.99
--	------------

<p>ÉPAULE DE PORC FUMÉE LEGRADE GENRE PICNIC LB.</p>	<p>VIANDE TRANCHÉE V.P. MAPLE LEAF, 6 VARIÉTÉS PQT 6 OZ.</p>	.89	.55
<p>MINI EGG ROLL BILOPAGE PQT 20'S</p>	<p>BACON V.P. MAPLE LEAF, PQT 16 OZ.</p>	1.69	1.55
<p>PÂTÉ AU SAUMON BILOPAGE UNITÉ DE 16 OZ.</p>	<p>JAMBON CUIT TRANCHÉ V.P. PQT 6 OZ.</p>	1.25	1.25
<p>BOLOGNE FUMÉ OU CIRÉ C.O.V. MAPLE LEAF LB.</p>	<p>FILET DE SOLE CORVETTE, PQT 16 OZ.</p>	.83	1.99
	<p>TRUITE DE MER, LB.</p>		1.89

PRODUITS COOP	
CRISTAUX À L'ORANGE COOP ENV. 4 X 3.2 OZ.	.59
CRISTAUX À LA LIMONADE COOP ENV. 4 X 2.75 OZ.	.63
JUS DE TOMATES COOP, DE FANTAISIE BTE 10 OZ.	.20
GARNITURE À TARTES COOP, AUX BLEUETS BTE 19 OZ.	1.09
GARNITURE À TARTES COOP, AUX CERISES BTE 19 OZ.	.97
GARNITURE À TARTES COOP, AUX FRAISES BTE 19 OZ.	.93
TOMATES DE CHOIX COOP BTE 28 OZ.	.49
BEURRE D'ARACHIDES COOP BOC. 3 LB.	2.29
GRAISSE PURE VÉGÉTALE COOP BTE 1 LB.	.62
PAPIER ALUMINIUM COOP, 18 PO. BTE 25 PI.	.95

SOYEZ DES NÔTRES!




**HUILE D'ARACHIDES
PLANTERS
BOUT. 48 OZ.**

2.69

NE CÉDONS PAS À L'IMPULSION

1. ANALYSONS LE PRODUIT

- est-ce un produit nécessaire ou superflu?
- pourquoi acheter ce produit?
- est-ce la publicité qui guide notre choix?
- serait-ce moins cher et meilleur de le faire soi-même?

2. COMPARONS LES PRIX

- **FORMAT:** les gros formats sont souvent plus économiques (tout dépend de notre besoin). (Les emballages coûtent au consommateur entre 9 et 14 cents par dollar d'achat alimentaire).
- ne sous-estimons pas les produits de marque privée.



**SOUPE HABITANT
AUX LÉGUMES OU AUX
POIS
BTE 28 OZ.**

.49



**MARGARINE COLORÉE
FLEISHMANN, À L'HUILE
DE MAÏS
CONT. 3 LB.**

2.73



**JUS D'ORANGE PUR KRAFT
BOUT. 64 OZ.**

1.39

ACHATS AVANTAGEUX

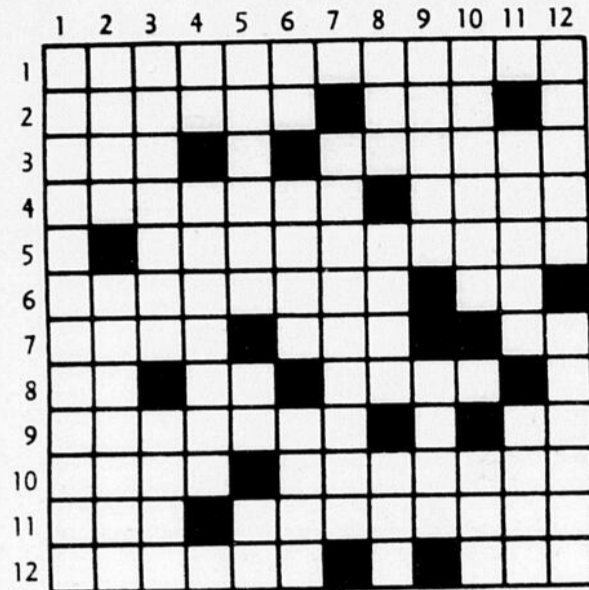
CHOCOLAT AUX CERISES LOWNEY'S BTE 300 GR.	1.49
DENTIFRICE CLOSE-UP, ROUGE OU VERT TUBE 150 ML.	1.37
DÉODORANT SHOWER TO SHOWER JOHNSON CONT. 227 GR.	1.59
SHAMPOING POUR BÉBÉS JOHNSON BOUT. 450 ML.	2.37
BATTERIES À TRANSISTOR EVEREADY 1035 BP OU 1050 BP PQT 2'S	.89
CHAMPIGNONS TRANCHÉS SLACK'S BTE 4.5 OZ.	.47
CHAMPIGNONS EN MORCEAUX SLACK'S BTE 10 OZ.	.71
SAUMON KETA TEA ROSE BTE 1 LB.	1.67
RAGOÛT DE BOULETTES CORDON BLEU OU RAGOÛT DE BOULETTES & PATATES BTE 20 OZ.	.89
PÂTE DE TOMATES HUNT BTE 5.5 OZ.	.30

MINI BETTERAVES BICK'S BOC. 15 OZ.	.51
MARINADES SUCRÉES BICK'S OU BREAD'N BUTTER YUM YUM BOC. 24 OZ.	.85
MIEL NATUREL PUR APIX OU NATUREL PUR CRÉMEUX BOC. 16 OZ.	1.07
SIROP D'ÉRABLE CITADELLE BOUT. 16 OZ.	1.49
CAFÉ INSTANTANÉ TASTERS CHOICE BOC. 8 OZ.	5.99
MÉLANGE À GÂTEAU TWINKLE, BLANC OU CHOCOLAT OU DORÉ BTE 12 OZ.	.41
FARINE FIVE ROSES, PAPIER SAC 22 LB.	3.39
COCONUT BAKERS, ANGEL FLAKE OU PREMIUM SHREDDED SAC 7 OZ.	.69
CHOCOCHIPS BAKERS, AU BUTTERSCOTCH OU MI-SUCRÉS OU AU LAIT SAC 6 OZ.	.79
NOURRITURE POUR CHATS DR. BALLARD, AU POULET OU AU BOEUF BTE 25 OZ.	.41
CÉRÉALES SUGAR CRISP POST BTE 400 GR.	1.03

CÉRÉALES POUR BÉBÉS HEINZ, MÉLANGÉES OU AU GRUAU OU AU RIZ OU AVEC PROTÉINE BTE 16 OZ.	.99
NOURRITURE POUR BÉBÉS EN PURÉE HEINZ, BANANES OU PÊCHES OU POIRES OU CAROTTES OU PATATES SUCRÉES BOC. 4.5 OZ.	.23
ADOUCCISSEUR POUR TISSUS FLEECY, P.M. 2.45 CONT. 176 OZ.	2.19
SACS EXTÉRIEURS GLAD, VERTS 26 X 36 CELLO 10'S	1.14
SERVIETTES SANITAIRES MINI NEW FREEDOM BTE 30'S	1.59
DÉTERGENT LIQUIDE LUX, P.M. 0.98 BOUT. 24 OZ.	.89
LIQUIDE À RINCER LA VAISSELLE ALL CONT. 4 OZ.	.79
DÉTERGENT EN POUDRE BREEZE, BLEU UNE SERVIETTE DE BAIN GRATUITE BTE 1.6 KG.	2.74
EAU MINÉRALE MONTCLAIR BOUT. 30 OZ.	.42
GARNITURE À DESSERTS MONARCH WHIP BTE 9.5 OZ.	.73
FROMAGE À TARTINER CHEEZ WHIZ KRAFT BOC. 2 LB.	2.63
BISCUITS MC CORMICK'S CRÈME FRANÇAISE OU BRISURES DE CHOCOLAT OU BONNE AUBAINE CELLO 23.5 À 24 OZ.	1.45
BISCUITS DAVID, TARTES AUX FRAISES OU FEUILLE D'ÉRABLE SAC 600 À 700 GR.	1.29

mots croisés québécois

problème: no 410



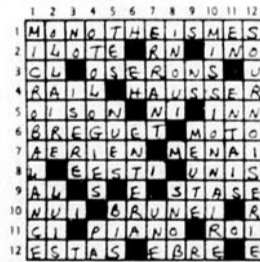
HORIZONTALEMENT

- 1- Ornée de fleurs de lys.
- 2- Flagellée.-- Poème lyrique.
- 3- Unité de mesure.-- Contesterai.
- 4- Dans le bouddhisme dernière étape de la contemplation.-- Rivière du Perche.
- 5- Qui n'est pas symétrique.
- 6- Vieilles habitudes.-- Conjonction.
- 7- Homme d'Etat anglais (1788-1850).-- Une des Cyclades.-- Article espagnol.
- 8- Mercure.-- Laize.-- Ville d'Allemagne orientale.
- 9- Tendre des filets pour prendre des oiseaux.-- Souris.
- 10- Première partie du membre supérieur de l'homme.-- Mesurées au mètre.
- 11- Pluie.-- Lettres quelconques.
- 12- Placer dans un certain endroit.-- Epoque.

VERTICALEMENT

- 1- Qui détestent la France.
- 2- Petit perroquet d'Océanie.-- Administrerai.
- 3- Alcaloïde de la fève de Calabar.-- Bond.

- 4- Usages.-- Organes portés par certaines plantes et qui s'enroulent autour des supports.
- 5- Raccommode.-- Article espagnol.-- Pronom personnel.
- 6- Petit cube.-- Fondateur de l'Oratoire.-- Titre désignant le chef des musulmans.
- 7- Membres permettant la nage.
- 8- Edit.-- Château du pays de la Loire.-- Syllabe de la mouche africaine.
- 9- Qui n'existe que dans l'imagination.-- Fondateur de l'Oratoire.
- 10- Placée sur une table.-- Première femme.
- 11- Os de certains poissons.-- Crier, en parlant du cerf.
- 12- Canal qui amène l'eau de mer dans les marais salants.-- Abandonne.



L'éducation chrétienne: un des grands enjeux de la société québécoise

(Anne-Marie Gagné) Pour que le Synode, tenu à Rome en octobre 1977, "contribue à imprimer un souffle nouveau aux pionniers et aux artisans de la catéchèse", le Comité épiscopal de l'éducation, de l'Assemblée des Evêques du Québec, vient de proposer quelques pistes de réflexion et d'action.

Dans un message publié récemment, le Comité épiscopal de l'éducation fait ressortir des tâches à accomplir pour mettre en application les principales propositions du Synode. Le document signale notamment

l'importance de "communautés à taille humaine qui soient les lieux privilégiés de l'éducation de la foi". Il rappelle aussi l'attention à donner à l'éducation permanente de la foi. Par ailleurs, le message souligne la nécessité de "développer des liens plus étroits entre l'école, la famille et la paroisse".

Le Comité épiscopal insiste également sur la place de l'école catholique dans notre milieu scolaire québécois. Selon le document, "l'éducation chrétienne à l'école demeure l'un des grands enjeux de la société québécoise actuelle. Il importe

donc, dans le débat qui agite le monde scolaire d'ici, de bien mettre en lumière la valeur éducative de l'école catholique, sans nier la place d'un pluralisme grandissant". Dans cette perspective, le Plan de développement de l'éducation chrétienne mis de l'avant par le Ministère de l'Éducation apparaît comme un effort positif en regard de l'avenir de l'école catholique.

Au début de leur message, les évêques avaient rappelé les principales données à retenir du Synode, à savoir le

contenu de la catéchèse, sa démarche, son milieu, ses destinataires et son insertion culturelle.

EXTRAIT
DE PLANTES DE
ROLMEX INC.
Qualité supérieure
LOUIS GAULIN
REPRESENTANT
11, Ave Ste-Brigitte
Montmagny 248-3930

Notre grande vente de tapis se continue Jusqu'à la fin de mars



Prix Spéciaux Incroyable mais Vrai!

TAPIS COLONIAL Prix régulier \$6.95 pour	3.65 ver. car.
TAPIS COMMERCIAL Prix régulier \$7.95 pour	4.95 ver. car.
TAPIS 100% NYLON Prix régulier \$8.85 pour	5.75 ver. car.
PRELART CUSHION-FLOOR, SANS CIRAGE Prix régulier \$4.95 pour	3.65 ver. car.
1 LOT DE COUPONS EN FORTREL	2.00 verge
TRICOLETTE TAILLEE	.45 la livre

**NE MANQUEZ PAS CES AUBAINES,
JUSTE A TEMPS POUR LE GRAND MENAGE**

Ouvert tous les jours.
Jeudi et vendredi jusqu'à (9 heures P.M.),
samedi jusqu'à 5 heures P.M.
**TOUS CES TAPIS SONT APPROUVES PAR LA
CENTRALE D'HYPOTHEQUE ET DE LOGEMENT.**

OLIVA VACHON

Daaquam, St-Just **244-6781**

COMMANDE RAISONNABLE
LIVRAISON GRATUITE

CES TAPIS SONT SANS DEFAUT
1ère qualité Garantie

Tél.: 884-2908
MORISSET PIECES D'AUTOS Enr.

MECANIQUE GENERALE
VENTE ET ACHAT DE PIECES D'AUTO
SERVICE DE REMORQUAGE
LONGUE DISTANCE

St-Michel, Cté Bellechasse, Qué.

Yvon Coulombe Enr.



ENTREPRENEUR

PLOMBERIE
CHAUFFAGE
BRULEUR
A L'HUILE
PISCINES

- RESIDENTIEL ET COMMERCIAL
- ESTIMATION GRATUITE
- PRIX COMPETITIFS
- SERVICE 24 heures

R.R. no 1 Montmagny
Tél. Bur.: 248-1872
Service routier: YP4-7293

Pour les 10-18

Le concours

agro-jeunesse

QUEBEC— Un concours qui fait appel à votre créativité! Ce concours organisé par les cercles de jeunes ruraux, les clubs 4-H et les cercles de jeunes naturalistes en collaboration avec le Service de la relève agricole du ministère de l'Agriculture du Québec (MAQ) a pour but de sensibiliser les jeunes à l'importance de l'agriculture dans tous les secteurs de la société.

Si vous êtes âgé de 10 à 18 ans, voici une excellente occasion de vous initier au travail de groupe et aux relations humaines tout en participant à un concours exceptionnel. Cette année, le concours prend la forme d'une campagne de publicité. Il s'agit simplement de faire connaître et vendre un produit agricole de votre région, par exemple le lait, le porc, la fraise, la pomme de terre, etc.

Les participants seront divisés en deux classes: les 10-13 ans et les 14-18 ans inclusivement. On considérera l'âge au 1er juin 1978. Les équipes devront être formées de trois à cinq personnes.

Une campagne publicitaire

Aux 10-13 ans, on demande de préparer un article de journal, une affiche publicitaire ainsi qu'un message radio; quand aux 14-18 ans, la campagne publicitaire autour d'un produit agricole régional devra comporter des éléments suivants: un article de journal, une affiche publicitaire et un diaporama.

Inscription au concours

Si vous êtes membre d'un cercle de jeunes ruraux, d'un club 4-H ou d'un cercle de jeunes naturalistes, il vous sera très facile de vous inscrire au concours. Vous avez sans doute déjà reçu ou vous recevrez sous peu toute la documentation concernant ce concours. Tous les autres jeunes intéressés peuvent se procurer la brochure comprenant les détails du concours ainsi qu'une fiche d'inscription aux bureaux régionaux du MAQ. Faites parvenir votre inscription avant le 15 mars à l'adresse suivante: CONCOURS AGRO-JEUNESSE, 1990 boul. Charest ouest, suite 225, Sainte-Foy, G1N 4K8. Tous les travaux terminés devront être expédiés à cette même adresse avant minuit le 1er juillet 1978.

Des prix intéressants

Le jury sélectionnera les dix meilleurs travaux de chacune des classes. Les vingt groupes sélectionnés seront invités à participer à un AGRO-CAMP de deux jours. A cette occasion, il y aura remise de prix et de médailles. Pour chaque classe, on remettra à chacun des membres de l'équipe gagnante, une caméra 35mm d'une valeur de \$150. De plus, il y aura remise de médailles aux équipes des deux classes ayant remporté le plus de points pour chacun des éléments de la campagne de publicité.

L'ASSURANCE AUTO DU QUÉBEC

CE QUE ÇA VOUS DONNE SI...

1: Si, au moment de l'accident d'automobile, je travaillais à temps plein et que, suite aux blessures subies, je suis incapable de retourner à mon travail, à quelles indemnités ai-je droit?

Vous avez droit à l'indemnité de remplacement de revenu. Ainsi, si vous gagnez annuellement \$18 000 brut ou moins, vous avez droit à 90% de votre revenu net. Si vous avez un revenu brut annuel supérieur à \$18 000, l'indemnité que vous recevrez sera calculée à partir d'un montant maximum de \$18 000. L'indemnité de remplacement de revenu vous sera versée sous forme de rentes, toutes les deux (2) semaines pendant toute la durée de votre incapacité, à l'exception des 7 premiers jours.

L'indemnité minimum est de \$80 par semaine plus \$10 par personne à charge, jusqu'à concurrence de \$120 par semaine.

Vous avez droit au remboursement des frais occasionnés par l'accident. (Achat de prothèses, soins médicaux, etc.).

Vous avez également droit, le cas échéant, aux indemnités prévues pour préjudice esthétique, mutilation, perte de jouissance de la vie, etc.

2: Si, à cause de blessures subies lors d'un accident d'automobile, je suis incapable de travailler pendant 4 jours, et qu'après ces 4 jours, je retourne à mon emploi habituel, ai-je droit à une indemnité?

L'indemnité de remplacement de revenu ne peut être versée pendant les 7 premiers jours. Par contre, toute victime ayant subi des dommages corporels peut réclamer le remboursement des frais médicaux, d'achat de prothèses ou de remplacement de vêtements, etc.

3: Supposons que j'ai un accident en Ontario et que je sois responsable des dommages corporels et matériels occasionnés par l'accident, qu'arrive-t-il?

Premièrement, vous avez droit, ainsi que tous les Québécois impliqués, aux indemnités prévues pour dommages corporels. Si vous n'êtes pas responsable de l'accident vous conservez vos droits de poursuite en vertu des lois existant en Ontario et ainsi vous pouvez réclamer un excédent s'il y a lieu. Si vous êtes reconnu responsable, vous êtes susceptible d'être poursuivi devant les tribunaux pour les dommages corporels et matériels que vous aurez causés.

Vous êtes alors protégé par votre assurance responsabilité obligatoire pour dommages matériels à autrui qui, à l'extérieur du Québec, couvre automatiquement les dommages corporels et les dommages matériels à autrui, jusqu'à la limite du montant que vous avez souscrit au Québec.

De plus, le montant de cette assurance responsabilité s'ajuste au montant minimum d'assurance en vigueur aux lieux de l'accident (en Ontario \$100 000).

4: Par exemple, j'ai deux enfants et mon mari perd la vie lors d'un accident d'automobile, qu'arrive-t-il dans ce cas?

Dans ce cas, votre mari est considéré comme étant un soutien de famille de 3 personnes à charge. Comme vous avez deux enfants, vous recevrez 70% de l'indemnité de remplacement de revenu à laquelle aurait eu droit votre mari s'il avait survécu (voir question no 1). Cette rente sera versée toutes les deux (2) semaines jusqu'à ce que vos enfants ne soient plus considérés comme personnes à charge.

À partir de cette période, vous, en tant que conjoint, recevrez alors, toute votre vie durant, 55% de l'indemnité de remplacement de revenu de votre mari.

De plus, les frais funéraires sont remboursables jusqu'à concurrence de \$1 000.

5: Je suis étudiant à plein temps à l'université, j'ai été blessé dans un accident d'automobile et mon état ne me permet pas de reprendre mes études, de quelle façon serai-je indemnisé?

Si vous êtes étudiant de niveau post-secondaire, vous avez droit à l'indemnité de remplacement de revenu. Toutefois, comme vous n'avez aucun revenu, vous avez droit à 90% du revenu net calculé à partir de la rémunération hebdomadaire moyenne des travailleurs de l'ensemble des activités économiques du Québec.

6: Je suis mère de famille et je ne suis pas sur le marché du travail. J'ai eu un accident, et à cause de mes blessures, il m'est impossible de vaquer à mes occupations habituelles, serai-je indemnisée?

Bien entendu et, en tant que personne au foyer, vous avez même le choix entre deux (2) types d'indemnités:

1. L'indemnité de remplacement de revenu: la Régie déterminera alors l'emploi que vous auriez pu occuper à temps plein en tenant compte de votre formation, votre expérience et vos capacités physiques et intellectuelles. Ensuite 90% du revenu net de cet emploi potentiel vous sera versé sous forme de rentes, toutes les 2 semaines, pendant toute la durée de votre incapacité à l'exception des 7 premiers jours.

OU

2. le remboursement des frais occasionnés à la suite de votre incapacité (frais de garde, d'aide domestique, etc.) jusqu'à un montant maximum de \$150 par semaine.

7: J'ai 68 ans et suite aux blessures que j'ai subies, je suis incapable de vaquer à mes occupations habituelles, de quelle façon la Régie déterminera-t-elle l'indemnité à laquelle j'ai droit?

Vous avez droit à l'indemnité de remplacement de revenu: c'est-à-dire 90% de votre revenu net réel ou du revenu net d'un emploi que vous auriez pu occuper. Cette indemnité vous sera versée pendant une période maximum de 5 ans. Après cette période vous avez droit à l'indemnité minimum qui est de \$80 par semaine plus \$10 par personne à charge.

Vous avez également droit, le cas échéant, aux indemnités prévues pour préjudice esthétique, mutilation, perte de jouissance de la vie, et aux remboursements de frais raisonnables occasionnés par l'accident.

8: Et si je désire plus de renseignements, avec qui dois-je communiquer?

La Régie de l'assurance automobile du Québec a mis sur pied un centre de renseignements que vous pouvez atteindre, sans frais, en téléphonant aux numéros suivants:

1-800-361-7620 (pour toute la province)
873-7620 (pour Montréal)
643-7620 (pour Québec)

Le centre de renseignements est ouvert du lundi au vendredi de 8 heures à 22 heures et le samedi de 9 heures à 12 heures.

LA PERSONNE, AVANT TOUTE CHOSE.



Régie de l'assurance automobile du Québec

HORAIRE TV - HORAIRE TV

4 QUEBEC CANAL 4 QUEBEC CANAL



MERCREDI 15 MARS 1978

7.15 Mire et musique
7.24 Musique Marc Legrand
7.30 Dessins animés
7.45 Entre 8 et 9 A.M.
9.00 Au bout du fil
10.00 Au bout du fil
10.30 Une heure avec vous
11.30 Dessins animés
11.45 La Météo
11.50 L'Actualité
12.00 De tout de tous
13.00 Dîner chaud
14.00 Ciné-Matinée: ABC contre Hercule Poirot
15.30 Dessins animés
16.00 Adèle
16.30 Les nouveaux Tannants
17.30 Parle, parle, jase, jase
18.30 Aujourd'hui le 15 mars 78
19.00 La petite maison dans la prairie
20.00 Faut le faire
20.30 Qui dit vrai?
21.00 Hawaii 5-0
22.00 Montréal en parle
22.30 Les nouvelles TVA
23.00 Sport
23.10 Ciné-4 "Le Greco"
00.45 Musique Marc Legrand
00.51 Fin des Emissions

JEUDI 16 MARS 1978

7.15 Mire et musique
7.24 Musique Marc Legrand
7.30 Dessins animés
7.45 Entre 8 et 9
9.00 Au bout du fil
10.30 Une heure avec vous
11.30 Dessins animés
11.45 La Météo
11.50 L'Actualité
12.00 De tout de tous
13.00 Dîner chaud
14.00 Ciné-Matinée: Une femme douce
15.30 Dessins animés
16.00 La Soeur volante
16.30 Les nouveaux Tannants
17.30 Parle, parle, jase, jase
18.30 Aujourd'hui le 16 mars 78
19.00 Symphonien
19.30 LES ENNUIS DE Marie
20.00 L'Union fait la farce
20.30 Jeudi 20.30 Mademoiselle
22.30 Les nouvelles TVA
23.00 Sport
23.10 Ciné-4 "Le vice et la vertu"
00.58 2e film: Le commando du sergent Blynn
02.14 Musique Marc Legrand
02.20 Fin des Emissions

VENREDI 17 MARS 1978

7.15 Mire et musique
7.24 Musique Marc Legrand
7.30 Dessins animés
7.45 Entre 8 et 9
9.00 Au bout du fil
10.30 Une heure avec vous
11.30 Dessins animés
11.45 La Météo
11.50 L'Actualité
12.00 De tout de tous
13.00 Dîner chaud
14.00 Ciné-Matinée: "Train de 16h50"
15.30 Dessins animés
16.00 Les Cadets de la forêt
16.30 Parle, parle, jase, jase
18.30 Aujourd'hui le 17 mars 78
19.00 Medecin d'aujourd'hui
20.00 Aulo parouille
20.30 Première chance
21.00 La Grande Vallée
22.00 La Corne d'abondance
22.15 Point d'orgue
22.30 Les nouvelles TVA
23.00 Sport
23.10 Ciné-4 "Trahison à Stockholm"
00.34 2e film: Les trois fauves dechaines
02.11 Musique Marc Legrand
02.17 Fin des Emissions

SAMEDI 18 MARS 1978

8.30 Mire et musique
8.39 Musique Marc Legrand
8.45 Dessins animés
9.00 Les Sentinelles de l'air
10.00 Rex Humbard
11.00 L'heure de la bonne nouvelle
11.30 2000 ans après Jésus-Christ
12.00 Du désespoir à la vie
12.30 Dialogue
13.30 Ciné-Dimanche: Relaxe-toi chérie
15.30 Au delà du réel
16.30 Cette semaine à l'assemblée nationale

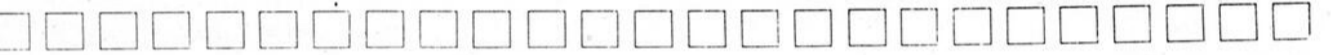
DIMANCHE 19 MARS 1978

8.30 Mire et musique
8.39 Musique Marc Legrand
8.45 Dessins animés
9.00 Les Sentinelles de l'air
10.00 Rex Humbard
11.00 L'heure de la bonne nouvelle
11.30 2000 ans après Jésus-Christ
12.00 Du désespoir à la vie
12.30 Dialogue
13.30 Ciné-Dimanche: Relaxe-toi chérie
15.30 Au delà du réel
16.30 Cette semaine à l'assemblée nationale

LUNDI 20 MARS 1978

7.15 Mire et musique
7.24 Musique Marc Legrand
7.30 Dessins animés
7.45 Entre 8 et 9
9.00 Au bout du fil
10.30 Une heure avec vous
11.30 Dessins animés
11.45 La Météo
11.50 L'Actualité
12.00 De tout de tous
13.00 Dîner chaud
14.00 Ciné-Matinée: Californie terre nouvelle
15.30 Dessins animés
16.00 Jinny
16.30 Les nouveaux Tannants
17.30 Parle, parle, jase, jase
18.30 Aujourd'hui le 21 mars 78
19.00 Oscar et Félix
19.30 Tic Tac Toc
20.00 Ma Sorcière Bien-aimée
20.30 L'homme de \$6,000,000.
21.30 Têtes d'affiches
22.30 Les nouvelles TVA
23.00 Sport
23.10 Ciné-4 "Le Guru"
01.02 Musique Marc Legrand
01.08 Fin des Emissions

11 QUEBEC CANAL 11 QUEBEC



MERCREDI 15 MARS 1978

9.10 Ouverture et horaire
9.15 Les 100 Tours de Centour
9.30 Les Oriens
9.45 En mouvement
10.00 La boîte à lettres
10.15 Virginie
10.30 Magazine express
11.00 Les animaux chez eux
11.30 Mon pays, mes amours
12.00 Mini-Fée
12.30 Les Coqueluches
13.30 Téléjournal
13.35 Femme d'aujourd'hui
14.30 Le temps de vivre
16.00 Bobino
16.30 Le grenier
17.00 L'heure de pointe
18.00 Ce soir
19.00 Les belles histoires des pays d'en haut
20.00 Jamais deux sans toi
20.30 Rétro-Spec.
21.00 Hors Série Duplessis
22.00 Consommateurs avertis
22.30 Téléjournal
22.55 Nouvelles du sport
23.05 Reflets d'un pays
24.05 Cinéma: Les Oiseaux, les orphelins et les fous

JEUDI 16 MARS 1978

9.10 Ouverture et horaire
9.15 Passe-partout
9.45 En mouvement
10.00 You Hou
10.15 Minute Moutouie
10.30 Magazine express
11.00 Les trouvaillies de Clémence
11.30 Les animaux chez eux
12.00 Roque: belles oreilles
12.30 Les Coqueluches
13.30 Téléjournal
13.35 Femme d'aujourd'hui
14.30 Cinéma: La Citadelle sous la mer
16.00 Bobino
16.30 Les contes du Tsar
17.00 L'heure de pointe
18.00 Ce soir
19.00 Les Pierrafeu
19.30 Du Tac au Tac
20.00 Le travail à la chaîne
20.30 Les grands films: Mais où donc es passée la septième compagnie?
22.30 Téléjournal
22.55 Nouvelles du sport
23.05 Festival Charlie Chaplin
1.15 Les nouvelles aventures de Viduq

VENREDI 17 MARS 1978

9.10 Ouverture et horaire
9.15 Les 100 Tours de Centour
9.30 Les Oriens
9.45 En mouvement
10.00 Tam Tam
10.15 Virginie
10.30 Magazine express
11.00 La mangaille
11.30 Robinson Suisse
12.00 Sesame
12.30 Les Coqueluches
13.30 Téléjournal
13.35 Femme d'aujourd'hui
14.30 Les ailiers
15.30 Au jardin de Pierrot
15.45 Du soleil à cinq centes
16.00 Bobino
16.30 Le Gutenberg
17.00 L'heure de pointe
18.00 Ce soir
19.00 Marcus Welby M.D.
20.00 Aller-retour
20.30 Forum
21.30 A tour de rôle
22.00 Science-réalié
22.30 Téléjournal
22.55 Nouvelles du sport
23.05 Cinéma: Luke la main froide
1.30 Ciné-Nuit: Franz

SAMEDI 18 MARS 1978

8.55 Ouverture et horaire
9.00 Heidi
9.30 Wickie
10.00 Temporel
8.57 O Canada
9.00 Heidi
9.30 Wickie
10.00 Temporel
10.30 Joe le fugitif
11.00 Es-tu d'accord?
11.30 Téléjeans
12.00 La semaine parlementaire
13.00 Les héros du samedi
14.00 Femme d'aujourd'hui
15.00 Défi
15.30 Ciné-Jeunesse: Philippe le petit
17.00 Baga elle
18.00 Génies en herbe
18.30 Téléjournal
18.35 Ici, ailleurs
19.00 La femme bionique
20.00 La soirée du hockey
22.30 Téléjournal
22.45 Nouvelles du sport
23.00 Politique fédérale
23.10 Cinéma: Goodbye Mr Chips
1.30 Ciné-Nuit: Avant que vienne l'hiver
3.15 Fin des Emissions

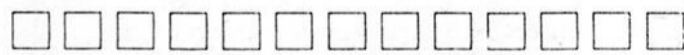
DIMANCHE 19 MARS 1978

8.55 Ouverture et horaire
9.00 Tom and Jerry
9.30 Les contes de la rive
9.45 L'Évangile en papier
10.00 Le jour du Seigneur
11.00 Second regard
12.00 La semaine verte
13.00 D'hier à demain: Ce merveilleux pays où les hommes sont rouges
14.00 L'Univers des sports
16.00 L'heure des quilles
17.00 Ciné-Magazine

LUNDI 20 MARS 1978

8.50 Ouverture et horaire
8.55 The sun runners
9.15 Les 100 Tours de Centour
9.30 Les Oriens
9.45 En mouvement
10.00 Une fenêtre dans ma tête
10.15 Virginie
10.30 Magazine express
11.00 Les trouvaillies de Clémence
11.30 Laurel et Hardy
12.00 Sesame
12.30 Les Coqueluches
13.30 Téléjournal
13.35 Femme d'aujourd'hui
14.30 Cinéma: Le Revolver et la rose
16.00 Bobino
16.30 Alexandre et le roi
17.00 L'heure de pointe
18.00 Ce soir
19.00 Daniel Boone
20.00 À cause de mon oncle

7 RIVIERE-DU-LOUP CANAL 7 RIVIERE



MERCREDI 15 MARS 1978

9.11 O Canada
9.15 100 Tours de Centour
9.30 Les Oriens
9.45 En mouvement
10.00 La boîte à lettres
10.15 Virginie
10.30 Magazine express
11.00 Trouvaillies de Clémence
11.30 Mon pays, mes amours
12.00 Mini-Fée
12.30 Les coqueluches
13.31 Téléjournal
13.36 Femmes d'aujourd'hui
14.31 Le temps de vivre
16.00 Bobino
16.30 Le grenier
17.00 L'heure de pointe
18.00 Ce soir
18.30 Présent régional
19.00 Les belles histoires
20.00 Jamais deux sans toi
20.30 Rétro-Spec.
21.00 Hors-Série: Duplessis
22.01 Consommateurs avertis
22.30 Téléjournal Nat. Int. Prov.
22.55 Nouvelles du sport
23.05 Reflets d'un pays
00.02 Cinéma: Les Oiseaux, les orphelins et les fous

JEUDI 16 MARS 1978

9.11 O Canada
9.15 Passe-partout
9.45 En mouvement
10.00 You Hou
10.15 Minute Moutouie
10.30 Magazine express
11.00 Trouvaillies de Clémence
11.30 Les animaux chez eux
12.00 Roque: belles oreilles
12.30 Les Coqueluches
13.31 Téléjournal
13.36 Femmes d'aujourd'hui
14.31 Cinéma: La citadelle sous la mer
16.00 Bobino
16.30 Les contes du Tsar
17.00 L'heure de pointe
18.00 Ce soir
18.30 Présent régional
19.01 Vedettes en direct
19.30 Du Tac au Tac
20.00 Le travail à la chaîne
20.30 Les grands films: Mais où est donc passé la septième compagnie?
22.30 Téléjournal Nat. Int. Prov.
22.55 Nouvelles du sport et météo
23.05 Festival Charlie Chaplin "Le dictateur"
00.15 Les nouvelles aventures de

VENREDI 17 MARS 1978

9.11 O Canada
9.15 100 Tours de Centour
9.30 Les Oriens
9.45 En mouvement
10.00 Tam Tam
10.15 Virginie
10.30 Magazine express
11.00 La Mangaille
11.30 Robinson Suisse
12.00 Sesame
12.30 Les Coqueluches
13.31 Téléjournal
13.36 Femmes d'aujourd'hui
14.31 Les Ailiers
15.30 Au jardin de Pierrot
15.45 Du soleil à cinq centes
16.00 Bobino
16.30 Le Gutenberg
17.00 L'heure de pointe
18.00 Ce soir
18.30 Présent régional
19.01 Marcus Welby
20.01 Aller-retour
20.31 Forum
21.30 Témoignages
22.01 Corde d'abondance
22.15 Le supplément
22.30 Téléjournal Nat. Int. Prov.
22.55 Nouvelles du sport
23.05 Cinéma: Luke la main froide
00.30 Ciné-Nuit: Franz

SAMEDI 18 MARS 1978

8.57 O Canada
9.00 Heidi
9.30 Wickie
10.00 Temporel
10.30 Joe le fugitif
11.00 Es-tu d'accord?
11.30 Téléjeans
12.00 Semaine parlementaire
13.00 Les héros du samedi
14.00 Femme d'aujourd'hui
15.00 Défi
15.30 Ciné-Jeunesse
17.00 Et ça tourne
18.00 Soirée Canadienne
19.00 La femme bionique
20.01 Hockey
22.31 Téléjournal
22.47 Nouvelles du sport
23.01 Politique fédérale
23.10 Cinéma: Goodbye Mr Chips
00.30 Ciné-Nuit: Avant que vienne l'hiver

DIMANCHE 19 MARS 1978

8.57 O Canada
9.00 Tom and Jerry
9.30 Les contes de la rive
9.45 L'Église en papier
10.00 Le jour du Seigneur
11.00 Second regard
12.00 Semaine verte
13.00 D'hier à demain
14.00 Univers des sports
15.30 Rex Humbard

LUNDI 20 MARS 1978

8.51 O Canada
8.55 The Sun Runner
9.15 100 Tours de Centour
9.30 Les Oriens
9.45 En mouvement
10.00 Une fenêtre dans ma tête
10.15 Virginie
10.30 Magazine express
11.00 Trouvaillies de Clémence
11.30 Laurel et Hardy
12.00 Sesame
12.30 Les Coqueluches
13.31 Téléjournal
13.36 Femme d'aujourd'hui
14.31 Cinéma: Le revolver et la rose
16.00 Bobino
16.30 Alexandre et le roi
17.00 L'heure de pointe
18.00 Ce soir
18.30 Présent régional
19.01 Wall Disney
20.00 Grand-papa
20.30 Dominique
21.00 Les As
21.31 Télé-Mag
22.30 Téléjournal Nat. Int. Prov.
22.55 Nouvelles du sport
23.05 Lawrence Welk Show
00.05 Cinéma: Seule dans la nuit

Les semis

C'est l'époque des semis

Avec l'arrivée du mois de mars, la fièvre du jardinage s'empare de la foule des jardiniers amateurs.

L'époque des semis à l'intérieur se situe en mars-avril deux mois avant le moment de la floraison ou de la récolte, selon qu'il s'agisse de plantes à fleurs ou de légumes.

Même si la serre rend plus facile l'obtention de plants par semis, il est possible d'obtenir un succès fort satisfaisant à la maison en répondant aux exigences de lumière et de température. Une lumière abondante permet d'obtenir des plants vigoureux, courts et trapus. Il est possible de suppléer un manque de lumière par un système d'éclairage artificiel. La température idéale de germination se situe entre 20°C et 25°C par la suite pour la croissance des plantules il est important de fournir une température plus fraîche.

1— Les milieux propices aux semis

Dans le commerce vous trouverez des mélanges spécialement préparés pour les semis; soit des terreaux stérilisés pour un usage immédiat, ou bien des milieux artificiels à base de perlite, vermiculite, mousse de tourbe pulvérisés. Si vous désirez préparer votre propre mélange à base de terre de jardin, prenez la précaution d'y ajouter les amendements nécessaires et de le stériliser par la chaleur, soit au four à 83°C de 20 à 30 minutes. De cette façon, il y aura destruction des bactéries nuisibles, des insectes et des graines de mauvaises herbes présents dans le mélange. Cette précaution évite la "fonte des semis" maladie qui s'attaque aux jeunes plantules. Également il est important de se rappeler qu'un bon terreau se doit d'être léger, poreux et friable.

2— Les contenants

Si vous semez qu'une petite quantité de plants, il est avantageux d'utiliser de petits pots de tourbe, ils sont pratiques et par l'enfouissement lors de la transplantation on évite un choc aux

plants. Dans le même ordre d'idées, les disques de culture, sont des unités complètes par la combinaison du pot et du terreau, ce qui simplifie de beaucoup le travail. Pour une plus grande quantité de plants il est moins dispendieux d'avoir des boîtes à semis, soit en bois, en plastique ou en tourbe. Peu importe le contenant, il est essentiel qu'il soit muni d'un bon drainage.

3— Méthode de semis

Tout d'abord placer les matériaux de drainage au fond de la caisse ou boîte à semis, puis remplir jusqu'à 1.8 cm du rebord avec le mélange, niveler sans trop presser. Traver des rangs de 0.6 cm de profondeur, espacés de 5cm, puis semer. Couvrir la semence en utilisant de la vermiculite ou bien du terreau. Arroser en brume puis recouvrir la caisse d'un film de plastique transparent afin de conserver l'humidité. Enlever cette protection après la germination et arroser au besoin.

4— Repiquage:

Les jeunes plants sont repiqués lorsqu'ils ont développé leurs deux vraies feuilles. Il faut prendre des soins afin de ne pas briser les

racines. Les plants sont repiqués individuellement en laissant suffisamment d'espace pour une bonne croissance "jusqu'à la transplantation. A ce moment il est adéquat d'apporter une fertilisation riche en phosphore pour le développement des racines, soit du 10-52-17 soluble dans l'eau. Par la suite, il suffit de faire quelques applications de 20-20-20 pour obtenir de beaux plants.

5— La transplantation

Il est tout d'abord important d'acclimater les jeunes plants à leur nouvel environnement. Pendant les quinze jours précédant la transplantation, il est bon de les sortir en plein air le jour et les rentrer pour la nuit s'il y a risque de gel. La transplantation au jardin doit se faire avec un minimum de dérangement pour les racines. Après celle-ci, il faut prévoir une protection contre le vent, le soleil, la pluie et parfois contre le gel tardif.

J'espère que ces quelques renseignements vous seront utiles et profitables, et je vous souhaite beaucoup d'agrément et un bon succès.

Diane Robichaud Hudon
T.D.
Centre Horticole
Beau-Site Inc.



Les semis, une façon d'apprivoiser le printemps

Au printemps, certaines maisons se transforment en véritables jardins: alignés le long des fenêtres, boîtes et petits pots remplis de terre captent avec avidité les rayons du soleil qui se font de plus en plus chauds et caressants. Préparer des semis: voilà une excellente manière de fêter le retour de la belle saison et d'organiser votre jardin pour l'été. Y avez-vous déjà songé?

Pourquoi des semis?

Nos courts étés ne nous permettent pas de semer directement en terre et à l'extérieur, les graines de cer-

tains fruits et légumes comme les tomates, les choux, les piments etc., parce qu'ils mettent trop de temps pour parvenir à maturité. En préparant des semis à l'intérieur, on se trouve ainsi à prendre de l'avance.

Les semences

Selon les espèces, les graines perdent avec le temps de leur viabilité. Aussi, vaut-il mieux les renouveler à chaque année ou à tous les deux ans.

L'époque des semis

Pour savoir à quelle date préparer vos semis, il s'agit

de calculer le nombre de jours entre le moment où vous semez vos graines à l'intérieur et la date où vous pouvez transplanter vos plants à l'extérieur. La date du semis intérieur dépend donc à la fois de l'espèce des plantes et aussi de la région où vous demeurez.

La technique du semis

Pour obtenir une bonne germination, il vous faut un sol ou un terreau friable, aéré et en mesure de retenir l'humidité. Vous devez aussi prendre le soin de stériliser le sol et les contenants afin de prévenir la pourriture des

jeunes plants. Dès la germination des graines, placez les contenants dans un endroit où les plantes recevront le plus de lumière possible. Lorsque les premières feuilles apparaissent, vous pouvez procéder à la transplantation, mais toujours à l'intérieur de la maison. Selon les variétés, vous repiquez les plants en les espaçant de 5 à 12 centimètres (2 à 5 pouces). Les plants exposés à la fenêtre sud d'une maison ne profitent pas du plein soleil toute la journée; voilà pourquoi ils deviennent souvent frêles et étioilés.

Les couches

On distingue deux sortes de couches: la couche chaude, chauffée, et la couche froide. Toutes deux permettent de partir des plants à l'extérieur en évitant les dégâts qu'occasionnent les gelées.

Les serres

Si vous le désirez, vous pouvez construire une serre avec quelques pièces de bois et du polyéthylène. Il vous faudra en surveiller l'aération et voir à y maintenir une température convenable.



A LA CO-OP, TU ES CHEZ TOI...

- Graines de toutes sortes
- Choix de terre et engrais de jardinage
- Nous avons également des articles manuels variés pour le début de la saison du jardinage
- Facilité de stationnement
- Facile d'accès

MAGASIN CO-OP LA PAIX

St-Jean Port-Joli

Tél.: 598-3385



Les semis

Le sol et ses amendements

Les amendements visent à redresser un déséquilibre du sol quant à la proportion de ses quatre éléments qui l'éloignent de la terre idéale. Trois de ces éléments jouent un rôle chimique plus ou moins important: l'argile qui peut, sous certaines conditions, donner de la potasse; le calcaire, qui fournit du calcium, et l'humus de l'azote et du carbone. Seul, le sable ne joue qu'un rôle physique. Il est, en quelque sorte, le squelette du sol. La teneur de deux de ces quatre éléments est sujette à variation: le calcaire et l'humus, d'où la nécessité des amendements.

Les amendements humiques:

L'humus est détruit par la consommation des plantes et des micro-organismes. C'est la raison pourquoi le chaulage des terres s'impose (tous les cinq ans dans les terres qui n'en sont pas assez pourvues), et c'est pourquoi, également, les apports annuels d'humus sous forme de fumier, de compost ou d'engrais vert sont nécessaires pour compenser les pertes subies par le sol en calcaire et en humus. Une terre qui ne recevrait que des engrais chimiques risquerait de devenir stérile au bout d'une dizaine d'années. Il ne faut pas confondre amendements et engrais. Les amendements sont des produits qui ont une action physique bien-

faisante sur le sol, alors que les engrais agissent chimiquement sur le sol afin de l'enrichir. Donc, les amendements humiques jouent un rôle capital, car l'humus possède le double pouvoir d'alléger les terres trop lourdes et compactes, et de donner de la tenue aux terres trop légères. Les amendements humiques sont, de ce fait, utilisables pour tous les sols.

Les amendements calcaires:

Une terre totalement dépourvue de calcaire n'est pas une terre fertile: l'acidité s'en empare et nuit à la végétation, les engrais y sont mal assimilés, le fumier ne s'y transforme plus que lentement, la vie y est fortement ralentie. Un amendement calcaire est nécessaire. Il corrige l'acidité du sol, apporte des principes nutritifs et stimule la vie microbienne. La pierre à chaux broyée est le calcaire le plus économique, le plus satisfaisant et le plus généralement employé pour corriger l'acidité du sol. Le jardinier doit savoir qu'un amendement calcaire ne commence son action que l'année qui suit son épandage et que sa durée est limitée à cinq ans au maximum. Il faut donc le répéter régulièrement. Il faut savoir également que tout amendement n'exclut pas les engrais et surtout le fumier, bien au contraire.

Fernand Robichaud, T. D.

Le guide du jardinier

Sortes	ESPACEMENT		Qté de semence ou nbre de plants par rang de 50 pi.	Profondeur du semis en pouces	Nbre de jours du semis à la récolte	Nbre de graines par once	Température de croissance
	Rangs en pieds	Sur le rang en pouces					
Bette à carde	2	8 à 12	1/2 once	1/2	50-60	1,600	60-65F.
Betteraves	2	1 à 3	1/2 once	1/2	55-70	1,600	60-65F
Brocoli [Hatif]	2 1/2	18	1 paquet	Repiqué	60-80	—	60-65F
Brocoli [tardif]	2 1/2	18	1 paquet	1/2	—	—	—
Carottes	1 1/2-2	1 à 2	1/4 once	1/2	80-110	23,000	55-75F
Choux [hatifs]	2 1/2	18	1 paquet	Repiqué	60-80	8,500	60-65°F
Choux [tardifs]	2 1/2	18	1 paquet	1/2	100-105	8,500	60-65°F
Choux chinois	2	12	1 paquet	1/2	70-90	9,500	60-65°F
Choux Bruxelles	2-2 1/2	24-30	1/4 once	1/4-1/2	100	8,000	60-65°F
Choux fleurs	2 1/2	18	1 paquet	Repiqué	70-90	10,000	60-65°F
Citrouilles	6-8	36-48	1 once	1	110-130	200-250	65-80°F
Concombres	4	12-24	1-8 d'once	1/2-1	65-75	1,000	65-80°F
Courges	6-8	36-48	1 once	1	90-115	200-250	65-80°F
Epinard	1 1/2	4-6	1/2 once	1/2	40-45	2,800	60-65°F
Fines herbes	2	6	1 paquet	1/4	—	—	60-65°F
Haricots	2	2-3	4 onces	1 1/2	52-70	100	65-80°F
Laitue [feuilles]	1 1/2	6	1 paquet	1/2	40-50	20,000	60-65°F
Laitue [pommée]	1 1/2	12	1 paquet	1/2	70-75	20,000	60-65°F
Mais	2 1/2-3	12-18	2 onces	1-2	70-100	100-200	65-80°F
Melon d'eau	4-6	12-24	1/2 once	1/2	90-100	1,000	65-80°F
Bignons semis ou dignons	1	2-3	1 paquet ou 1/2 livre bignons	1	115-135 95	7,000	55-75°F 55-75°F
Panais	1 1/2-2	2-4	1 once	1/2	120-150	12,000	60-65°F
Pois	1-3	2	4 onces	1 1/2-2	60-80	90-200	60-65°F
Rais	1	1	1/2 once	1/2	25-35	2,000	60-65°F
Rutabagas	2	6	1 once	1/2	110-130	8,000	55-75°F
Tomates [tuteurées]	2	18-24	25-33	Repiquées	100-130	5,500	65-80°F
[non tuteurées]	3	36	17	Repiquées	100-130	5,500	65-80°F

QUI SEMENT NOS PRODUITS PROFITENT DE BONS PRIX

Consultez-nous avant d'acheter pour toutes vos semences

Nous avons tout ce qu'il vous faut pour vos semences

PROFITEZ DE NOS PRIX FORMIDABLES

—GRAINS & GRAINES DE SEMENCE

—CORDE A PRESSE SUPREME-tension 300/320 lbs

Aussi, nous vous invitons à constater

la SUPERIORITE des moulées PURINA

AVIS AUX PROPRIETAIRES D'ANIMAUX DOMESTIQUES,

nous avons toutes les moulées qu'il vous faut

à notre entrepôt (pour chiens, chats, lapins, etc.)

Bur.
Tél.: 884-2834
St-Pierre 248-2230



384 A, Boul. ST-VALLIER,
ST-VALLIER, — CTE BELL. P.Q.
GOR 4J0

DE TOUT POUR VOTRE JARDINAGE

—GRAINES DE SEMENCES—TERRE A EMPOTER

—MOUSSE DE TOURBE—VERMICULITE

—TERREAU SYNTHETIQUE—BOITE A SEMIS

—ENGRAIS VIGORO—AGRICO—C.I.L.

—INSECTICIDES MARQUETTE

—JARDINIERS EN GRES, CERAMIQUE ET PLASTIQUE

—ASSORTIMENT COMPLET D'ACCESSOIRES DE JARDINAGE



GIASSON INC.

52 ouest St-Jean-Baptiste

Montmagny 248-1424



Les semis

Jardiner: souvent une passion

"Dis-moi comment est ton jardin et je te dirai qui tu es"... pourrait affirmer en souriant un psychologue. Un jardin est toujours un subtil et involontaire autoportrait, où le jardinier projette sans le savoir une grande part de

lui-même.

On ne saurait concevoir un jardinier sans cœur, indifférent au destin de ses plantes. Entre elles et lui se tissent des liens qui donnent à chaque fleur, à chaque arbre une individualité particulière.

Cette plante-là, il l'a sauvée de l'atteinte du puceron; pour une autre, il a combattu les mauvaises herbes et pour sauver une troisième, il s'est résolu à l'achat d'un outil supplémentaire ou d'un sac d'engrais.

C'est ce qui explique que le jardinage soit si souvent une passion. Combien de citadins, en effet, épuisés pour tant par le dur labeur d'une longue semaine, se précipitent, à peine arrivés à leur maison de campagne, sur

leurs semis ou leurs fleurs vivaces, leurs pelouses, leur potager? Le jardin mobilise leur énergie, fait jaillir des trésors de patience, exalte des qualités que la vie quotidienne masque le plus souvent: l'amour de la nature, le respect de l'environnement, la compréhension des phénomènes cachés de la vie végétale, le goût du travail manuel et de l'effort physique.

maines, il possède tout un savoir propre fait de science et de sagesse. Savoir simple, précis, qui repose à la fois sur des traditions et sur des techniques. Savoir qui permet à chacun de nous, de découvrir que, malgré les villes de béton, les autoroutes et la télévision, rien n'a tellement changé depuis qu'il y a des hommes et qu'ils demandent à la terre ses plus beaux arbres, ses plus beaux fruits, ses plus belles fleurs.

Il faut reconnaître que cette passion bénéficie d'une somme considérable de connaissances. Précisément parce qu'il met en jeu l'une des plus anciennes activités hu-

Fernand Robichaud, T.D. Centre Horticole Beau-Site Inc.

Soins à apporter au jardin

Dispensés avec sollicitude et régularité, ils vous permettront d'avoir un jardin propre, des plantes en bonne santé, des fleurs, des légumes et des arbres dont vos proches vous féliciteront et dont vous tirerez vous-même une légitime fierté.

1— Le binage:

Il est utile en tous terrains et en particulier dans les sols argileux; il se pratique du début du printemps à la fin de l'automne dans les potagers, dans les massifs et les plates-bandes de fleurs. Il est nécessaire pour briser la croûte qui se forme à la surface du sol et permettre ainsi une aération favorable aux racines. Et n'oubliez pas qu'un binage vaut un arrosage: une couche de terre meuble retient mieux l'eau précieuse pour les plantes, surtout en période de sécheresse.

2— Le sarclage:

Comme le binage, il est

utile en tous terrains puisqu'il est destiné à neutraliser les mauvaises herbes dès leur naissance. Lorsqu'elles ont atteint un certain développement, elles sont difficiles à enlever, et leur arrachage dérange les racines des plantes légumineuses. En plus, elles disputent aux plantes comestibles une partie de l'eau et des éléments fertilisants du sol.

3— Le buttage ou rechaussage:

Facile à pratiquer, il suffit d'accumuler de la terre au pied des plantes; ses bienfaits sont nombreux:

—il augmente la résistance des plantes au vent en leur permettant de mieux se tenir (Haricot, Pomme de terre).

—il augmente chez la plante la capacité d'absorption des éléments nutritifs du sol, donc il augmente la productivité.

—il fortifie le système racinaire en provoquant la formation de racines adven-

tives.

—il favorise le blanchissement (Asperge) ou évite le verdissement (pomme de terre)

4— L'éclaircissage:

Une surabondance de plants comestibles nuit au développement de chaque tige. Il est donc nécessaire d'en éclaircir les rangs, afin de permettre à chaque plant d'atteindre un développement optimum. Tout comme le sarclage, l'éclaircissement est pratiqué après une pluie ou un arrosage, alors que la terre est meuble. Les racines des plants, qui demeurent en pleine terre, en sont moins perturbées.

5— Le paillage:

Il consiste à recouvrir le sol ou sont plantés certains végétaux (Fraisiers) d'une couche de paille, de feuilles sèches et même de feuilles de matière plastique. Cette protection offre l'avantage de conserver au sol l'humidité, de limiter la pousse de

mauvaises herbes, et dans le cas des fraisiers, de protéger les fraises des éclaboussures de terre lorsqu'il pleut.

Le tuteurage:

Les tuteurs sont enfoncés à proximité de certaines plantes lors de leur plantation. Un tuteurage tardif risque d'endommager les racines qui ont grandi dans le sol. Les tomates et les framboisiers se portent mieux d'un tel support.

7— Le pincement:

Certaines plantes se développent en hauteur en une tige dépourvue de ramifications; en les pinçant elles s'étofferont de plusieurs branches. Le pincement s'effectue en sectionnant l'extrémité de la tige ou d'un rameau (tomates, concombre). Cette technique favorise non seulement un port plus trapu, mais également une meilleure floraison et une fructification plus abondante.

Fernand Robichaud, T.D.

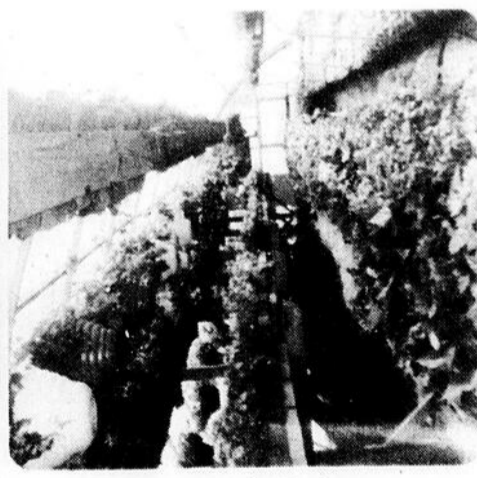


Les Semis, le point de départ dans la culture

Dans nos serres, nous faisons le travail pour vous.



La qualité du sol est contrôlée, des semis jusque chez-vous



Une chaleur égale et un degré d'humidité surveillé donnent d'excellents résultats



Une surveillance de tous les jours assure des plants sains et robustes.



Nos années d'expérience sont à votre service

Préparons pour VOUS: -Plans de légumes -Plans de fleurs annuelles -Plantes variées à fleurs ou vertes.

Vendons: -Contenants -Terre stérilisée -Fertilisants -Engrais et insecticides

Nos conseils sont gratuits

Pour Pâques, offrez des fleurs

4 Saisons - Tulipes ou autres plantes en pot.
Un arrangement de fleurs coupées préparé par nos artistes fera plaisir à un être cher.

Les fleurs, c'est notre domaine.

Salon Blanchet

33, St-Jean Baptiste, Montmagny
248-1289



Montmagny
Fleuriste Enr.

3 Ave du Bassin, Montmagny
248-0117



Les semis

L'organisation de sa propriété

Elle doit se concevoir, s'élaborer après mûre réflexion, l'avenir y étant engagé pour des années. Si le facteur pratique est essentiel, le facteur esthétique ne lui cède évidemment en rien.

Cette organisation doit se penser en fonction de différents critères: la surface, le relief et l'orientation du parterre. Elle doit également respecter les goûts et désirs de chacun. La surface du terrain est nécessairement un facteur limitant. En effet, tout peut être réalisé si l'on dispose de suffisamment de place.

La maison:
Implanter une maison au centre d'un terrain de petite surface serait inévitablement une erreur: le parterre serait dans ce cas limité à une bande périphérique sans charme et difficilement exploitable. Placez la, soit en avant, soit dans le fond du parterre; la surface disponible sera alors plus grande et

vous pourrez mieux en tirer parti. Du point de vue cependant, qu'il ne faut pas oublier: une belle maison en bordure de rue perd beaucoup de son cachet, tandis qu'une maison, même simple, en acquiert si elle possède un certain recul. Si vous disposez d'un grand terrain, placez votre maison de telle façon que vous puissiez dissimuler potager et arbres fruitiers.

Le potager:
Tout en étant proche de la maison, il doit se situer dans un endroit discret, dérobé à la vue de tous par des arbustes ou des massifs, mais en dehors des zones d'ombre créées par la maison et les arbres.

Les cultures du potager sont avides de soleil et demandent une exposition plein sud. L'exposition constitue le critère essentiel qui devra déterminer l'emplacement définitif du potager, car, sous prétexte de l'isoler

des regards, il ne faut cependant pas le reléguer dans un coin à l'ombre.

Les arbres fruitiers:
Cette partie de votre terrain ne peut être considérée non plus comme un élément décoratif, mais elle constitue cependant un lointain agréable, particulièrement esthétique au printemps lors de la floraison. Les arbres fruitiers

moins exigeants que le potager, peuvent être plantés au nord de ce dernier.

La pelouse publique:
La pelouse y est développée et ornementée de façon à laisser une impression de bon goût. Sa conception demande de l'imagination. Une règle à ne pas enfreindre: celle de l'harmonie; votre aménagement doit

respecter le style de votre demeure, en souligner le cachet et parfaitement s'intégrer au paysage environnant.

La pelouse privée:
Elle sera de préférence exposée au sud pour que les enfants bénéficient d'un maximum d'ensoleillement. Une grande surface gazonnée constituera un terrain de

jeux idéal.

Le patio:
Ménagez des zones d'ombre profonde pour cette partie. Ce sera une véritable pièce de plein air où vous pourrez lire, vous détendre. Selon votre caractère, vous la cacherez dans le recoin le plus intime du parterre, ou vous la situerez près de la maison.

Fernand Robichaud, T.D.

"Du sage qui pointe la lune,

le fou regarde le doigt"

Proverbe chinois

Le premier soin à prendre pour faire vos semis à la maison est de choisir des graines de qualité. En second, vous choisissez le mélange dans lequel vous semez:

-mélange sans terre (vermiculite, perlite, tourbe)
-mélanger avec terre (2 parties de bonne terre, 1 partie de tourbe, 1 partie de sable).

De même utilisez caissette ou boîte qui s'égouttent facilement.

La température pour la plupart des semences autant de fleurs que de légumes est d'environ 20 C. Si vous faites germer à une température fraîche 15 C et moins, la fonte du semis est à craindre. Lorsque les premières feuilles apparaissent (cela suit l'apparition des cotylédons), vous baissez la température (10 à 15 C. le soir, 20 à 24 C. le jour) et vous les placez dans un endroit libre de courants d'air, bien venti-

lé et bien ensoleillé. Arrosage et engrais avant les semis, les contenants doivent être saturés d'eau tiède. Ensuite, les laisser humides en les couvrant d'une polythène ou morceau de verre tout en ayant soin que cela ne touche pas au mélange. Dès que les feuilles apparaîtront il faudra repiquer, si vous avez semé dans un mélange stérile ou encore éclaircir si vous avez semé dans la terre. Il y a possibilité de faire croître les plants dans un milieu sans terre mais il faut retenir qu'il y a constamment de l'engrais soluble à donner.

Les pétunias doubles devraient se semer maintenant. Les graines fines n'ont pas à être recouvertes.

La semaine prochaine, nous aborderons les fertilisants et le repiquage. Bonne découverte avec les plantes!

Diane Gagné
Horticulteur au Soleil Blanc
Armagh

A SURVEILLER

Du nouveau pour le printemps

st-aubert,
cté l'islet
598-3489

PEPINIERE
CENTRE
JARDIN

centre
horticole
beau-site



248-2486

248-2486



Société Coopérative Agricole de Montmagny

Mélanges — Profit **CO-OP** de graines fourragères

POUR DES RENDEMENTS A PLEINE CLOTURE,

EXIGEZ LES FERTILISANTS



Votre Coopérative vous offre les services suivants:

- Gamme complète des engrais chimiques répondant à vos besoins pour prairies, pâturages, jardins et gazons.
- Qualité supérieure à des prix plus que compétitifs.
- N.B. Votre coopérative dispose en plus d'un assortiment complet des grains et graines de semences, mousse de tourbe pour les champs, le jardin et le gazon.
- Nous offrons tous les outils nécessaires au jardinage, venez nous voir!

Pour obtenir le maximum, adressez-vous à votre CO-OP

NOTEZ BIEN NOTRE ADRESSE

3

Chemin de la Rivière Nord

(Près de la Gare du C.N.)

Montmagny

248-2486

Ça pousse à plein
avec l'engrais **CO-OP**



Les semis

Tenir votre propriété en beauté, c'est améliorer votre milieu de vie

Si vous êtes de ceux qui cherchent constamment à améliorer leur milieu de vie, vous serez sans doute sensible à l'embellissement de votre propriété, où qu'elle se trouve.

Commencer par le commencement!

On ne peut songer à embellir sa propriété sans faire un plan qui ne tienne compte de ses disponibilités et des conditions du milieu. Vous pouvez échelonner vos travaux sur une ou plusieurs années selon leur importance et aussi selon l'importance de votre portefeuille...

Première étape: la pelouse

Vous pouvez semer des graines directement en terre ou poser de la tourbe. Mais dans les deux cas, vous devez préparer le sol de la même manière. On conseille de l'aplanir en pente en vue d'assurer un égouttement superficiel. De plus, on verra à ce que la pente s'éloigne de la maison. Il faudra songer à la pose de drains si le sous-sol est imperméable. On recommande également d'adoucir les angles des talus.

Les arbres

Saviez-vous qu'il faut une bonne dose d'imagination pour planter des arbres? On doit pouvoir se les figurer grandeur nature, toutes branches déployées, porteurs d'une ombre bienfaisante ou plutôt protecteurs contre les vents rigoureux. Ensuite seulement, vous pouvez choisir l'emplacement qui leur convient. De toute façon, on ne conseille pas de planter un arbre à moins de 9 mètres (30 pieds) de la maison et de 6 mètres (20 pieds) d'un autre arbre.

Les arbres à feuilles caduques (ceux qui perdent leurs feuilles) se plantent durant leur période de repos, c'est-à-dire entre l'époque où les feuilles commencent à jaunir à l'automne et la sortie des nouveaux bourgeons au printemps. Les conifères

peuvent se mettre en terre à l'automne, mais on conseille plutôt de le faire au printemps. Pour la plupart, les arbres s'accommodent mieux d'un sol riche et bien égoutté. Avant la plantation, il faut enlever les racines brisées ou desséchées. Dans le cas des feuillus, on réduit les branches en proportion des racines sans toutefois endommager la tige principale. Quant aux conifères, un égalisation des branches suffit.

Le trou que vous creusez pour planter votre arbre sera suffisamment grand pour permettre aux racines de bien s'étaler. Vous y déposerez tout d'abord le sol de surface et vous y enterrerez l'arbre entre 3 et 5 centimètres (1 à 2 pouces) de plus

qu'il ne l'était auparavant. N'oubliez pas de laisser une légère dépression au centre afin que l'eau se dirige vers la plante. Et prenez soin d'attacher l'arbre à un tuteur. En général, les conifères que vous vous procurez chez un pépiniériste ont les racines recouvertes d'une toile en guise de protection. Lors de la plantation, vous n'avez pas besoin d'enlever cette toile. Coupez-en simplement les cordes, dépliez-la et laissez-la au fond du trou; elle pourrira et ne causera aucun dommage.

Les haies

Limites naturelles d'un parterre, les haies ont l'avantage de procurer de l'intimité. Une haie ne doit cependant pas se terminer brusquement mais plutôt conduire

notre regard à un objet ou à un point agréable à l'oeil.

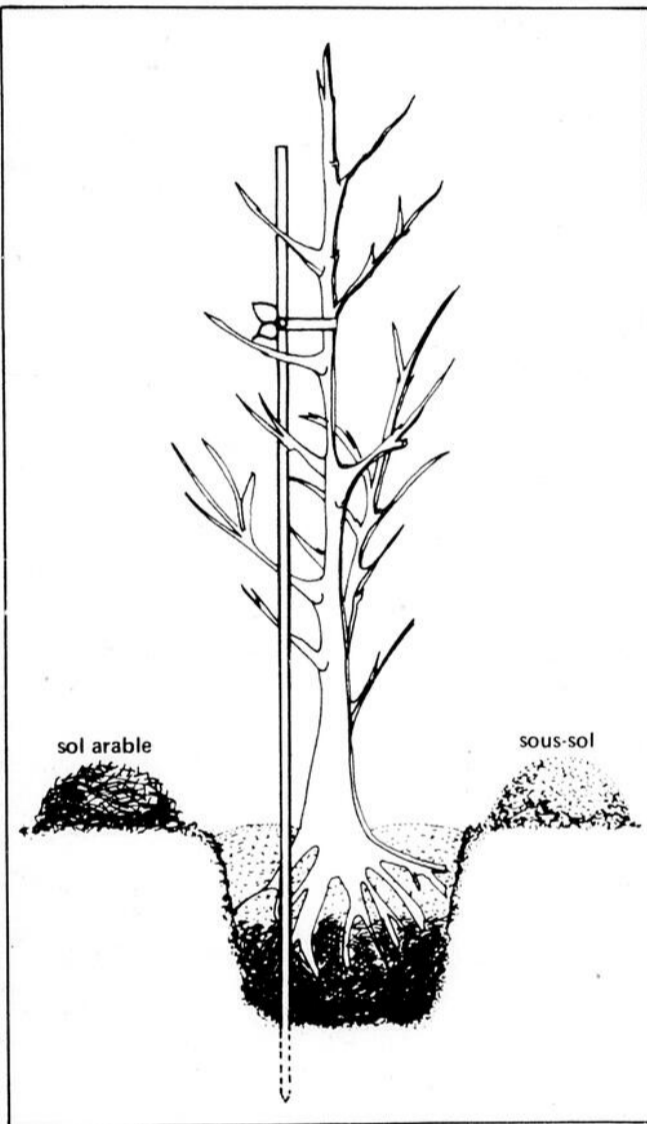
Vous devez d'abord choisir entre une haie à feuilles persistantes (cèdre, pin blanc ou rouge,...) ou une haie à feuilles caduques (groseiller alpin, caragana,...). Plus exposées à subir des dommages au cours de l'hiver, les haies à feuilles persistantes doivent être protégées de la neige et de la glace au moyen de planches

ou de clôtures à neige. Il faut aussi tenir compte de l'endroit où vous désirez planter une haie: est-ce ensoleillé ou ombragé, sec ou humide? L'on doit également prévoir la hauteur de la haie lorsqu'elle parviendra à maturité si l'on veut jouir d'une certaine intimité.

Dites-le avec des fleurs!

On ne saurait embellir les abords d'une propriété en

l'absence de fleurs! Aussi importantes que les arbres et les arbustes, les fleurs font la joie des passants comme celle du propriétaire et de sa famille. On obtient un très bel effet en groupant des plantes de différentes hauteurs et colorations (des annuelles et des vivaces), choisies de façon qu'à tout moment de l'été, certaines soient en floraison.



Un Centre Jardinier

A la mesure de vos besoins

Une belle pelouse avec les engrais **Plus-Vert**

Trois programmes Co-Op au choix:

Le programme régulier:
Il est populaire et peu dispendieux car il nécessite que l'utilisation d'un seul engrais à pelouse soit le 7-7-7 ou 10-6-4, que l'on applique au printemps et au milieu de l'été.

Le programme "professionnel":
a) Le printemps à l'apparition des mauvaises herbes, utilisez le 10-6-4 Herbicide aux taux de 5Kg-100m² (10lb - 1,000 pi. 2)
b) Durant l'été deux applications de 5-10 kg-100 m² (10-20 lb - 1,000 pi.2) de 10-6-4 Super Pelouse soit à la fin juin et au début d'août.

Le programme "prestige plus-vert":
Pour celui qui recherche la plus belle pelouse du voisinage. Ce programme "Prestige" se base sur l'utilisation combinée du 10-6-4 Super Pelouse, 10-6-4 Herbicide, 3-5-12. Automnal.

Mélanges à Gazon Co-Op - Fumier de Mouton, Terre Noire, Terreau, Pesticides, Outillage de toutes sortes (tracteurs, tondeuses, bêches, etc...)

Pour la qualité et le service

Voyez Quincaillerie CO-OP

- St-Pascal **492-6340**
- St-Jean Port-Joli **598-3321**
856-3807

La Coopérative agricole de la Côte Sud.

Le printemps est dans l'air...faut se préparer...
Pour des produits de qualité, faites confiance à des gens d'expérience...Le résultat sera meilleur!

- Terre stérilisée, engrais, insecticides, graines pour semences
- Vente de plans de fleurs annuelles et plans pour le potager



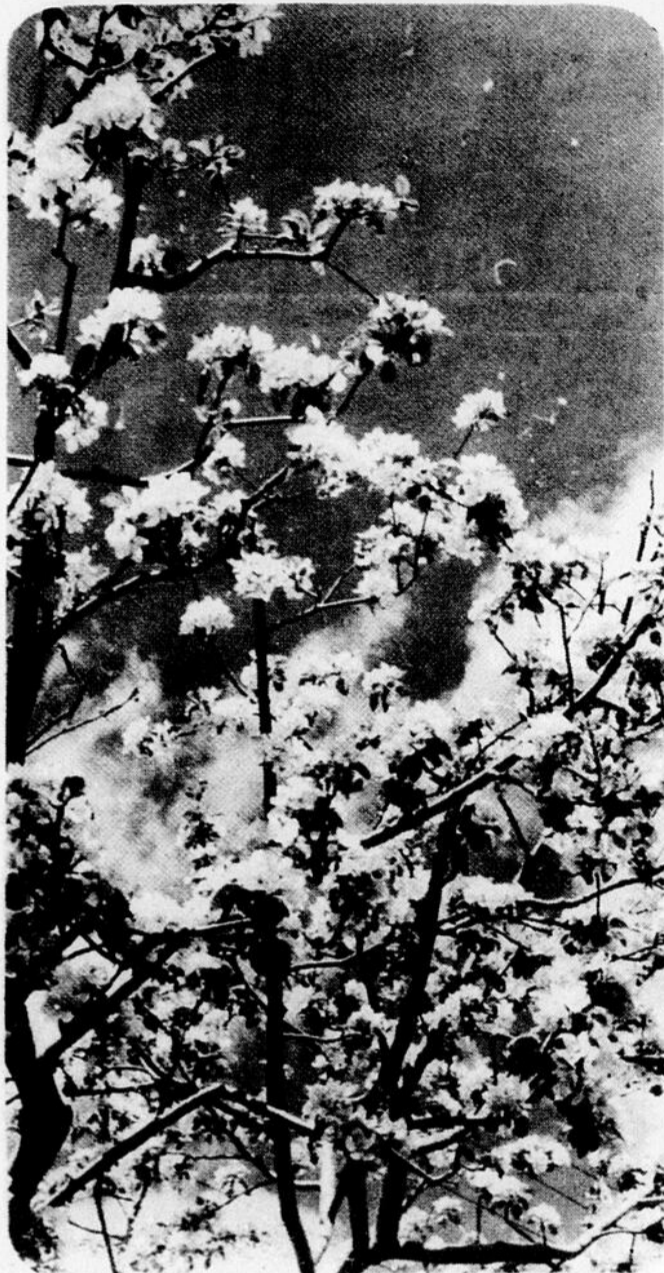
ROLLAND NICOLE FLEURISTE Enr.

Flours pour toutes occasions - Livraison gratuite
339, Chemin du Côteau, Montmagny **248-0998**



Possédons 3 serres pour mieux vous servir.
Nous sommes toujours heureux de vous conseiller!

Les semis



Les petits fruits dans votre jardin potager

Que l'on soit débutant ou résolument engagé dans la culture d'un jardin potager, l'on en arrivera tôt ou tard, à y introduire les petits fruits et plus particulièrement la fraise et la framboise.

Pour ceux qui veulent tenter une expérience avec le fraisier, procurez-vous des plants vigoureux, exempts de maladies (certifiés) et possédant un bon système de racines. Ils doivent être espacés de dix-huit pouces sur le rang et de trente-six pouces entre les rangs. Il n'y a pas, ou très peu de fructification l'année de la plantation. Les plants de fraisier bien fertilisés donneront deux bonnes années de production. Pour des raisons d'entretien et de rendement, il faut planter à nouveau, au moins à tous les trois ou quatre ans.

Le framboisier a une vie utile beaucoup plus longue, il peut être placé en bordure du jardin ou en retrait dans un coin de la propriété. Il répondra très bien à un entretien suivi, particulièrement en ce qui concerne le binage et la fertilisation. Les variétés élevées doivent être tuteurées. Les plants de framboisier doivent être espacés d'un minimum de trois pieds en tous sens.

Il est possible de récolter facilement d'autres petits fruits, qu'il est intéressant de planter en bordure du potager ou d'inclure dans l'aménagement de la cour

arrière. Un massif d'arbustes à fruits tels que les gadeliers blancs ou rouges, les cassis, sans oublier les groseilliers serait très satisfaisant.

Dans les secteurs plus protégés des gelées hâtives et à l'abri des vents dominants, les plus audacieux ou les plus curieux n'hésiteront pas à calculer quelques vignes à raisins de diverses variétés et couleurs. A la plantation, il faudra prévoir un treillis

pour supporter les sarments de la vigne en expansion.

Le bleuet de jardin peut également donner une fructification intéressante, surtout s'il est cultivé en sol acide. Il faudra, au moins, deux variétés différentes, placées à environ trois ou quatre pieds l'un de l'autre pour une bonne pollinisation.

A l'exception des fraisiers, les plantes mentionnées plus haut, qui sont buissonnantes ou arbustives, produiront

des fruits, années après années dans votre jardin. Pour connaître les variétés rustiques et disponibles, ainsi que les soins culturaux à leur apporter, consultez votre pépiniériste. Avec un minimum de soins, ces plantes donneront des fruits savoureux et même apporteront un certain cachet à l'aménagement de votre propriété.

André Robichaud
Jardinier-paysagiste

POUR JARDINER...FAUT SE PREPARER!

POUR

PELOUSES, JARDINS, POTAGERS, ARBRES, ARBUSTES, HAIES

VENEZ VOUS INFORMER

Nos produits sont reconnus et nous vous offrons

gratuitement notre guide horticole

DISTRIBUTEUR
PEINTURE "MOBIL"

Tél.: 248-1606

UBALD TETU INC.

QUINCAILLERIE

Matériaux de Construction

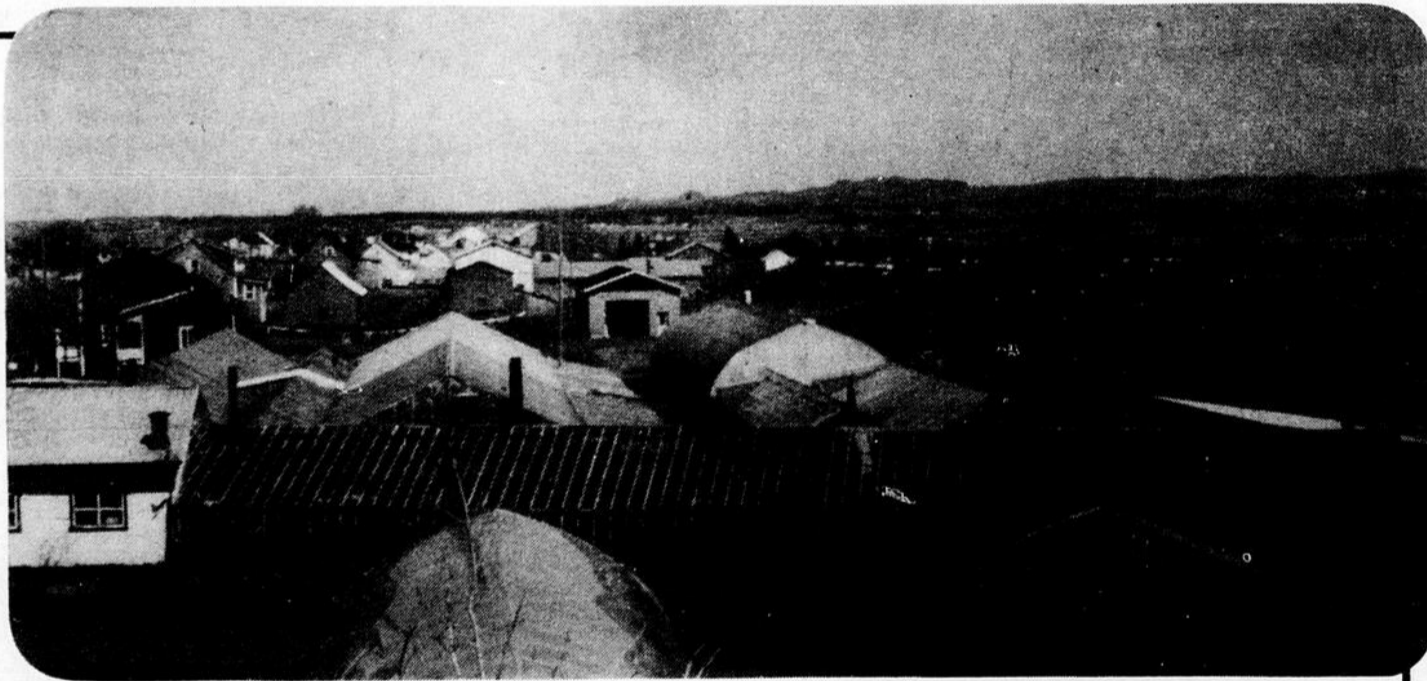
Ciment Québec — Tôle galvanisée ondulée — Etc.



190 - 192, DE LA FABRIQUE,

MONTMAGNY

UNE MAISON BIEN ETABLIE



Ce dont vous aurez besoin au printemps,
on est à vous le préparer maintenant

- Serres complètement réaménagées pour un accès plus facile et un meilleur service.
- Nous couvrons plus de 25,000 pi. carré de superficie.
- La terre que nous employons pour nos serres est pasteurisée
- Graines de jardinage
- Engrais à pelouse et jardin
- Nous sommes les plus grands spécialistes de plants de tomates de la région.
- Nos semis sont en préparation venez constater vous-même sur place et profitez de l'occasion pour réserver à l'avance vos paniers suspendus |

CARON FLEURISTE ENR.

Michel Caron prop.

Route 2 est, L'Islet-sur-Mer,

Cté L'Islet

247-5128

L'Assurance: cette inconnue!



AUTOMOBILE PREUVE DE SOLVABILITÉ

Avant le 1er mars 1978, tout citoyen, propriétaire d'une automobile, était libre de s'assurer ou non, contre blessures ou dommages à autrui. S'il causait cependant, blessures ou dommages à autrui, il devait s'attendre à une pénalité assez forte.

Celui qui décidait de fournir au Bureau des Véhicules une preuve de solvabilité pouvait le faire par un dépôt d'argent quelconque part ou prendre une police d'assurance d'un Assureur. Cet assureur lui émet une police avec prime: à cette police s'ajoute une carte rose servant de preuve de solvabilité: cette carte rose a pris de l'importance ces dernières années.

A partir d'aujourd'hui, le 1er mars 1978, elle est devenue la "vedette importante". De plus en plus, le propriétaire d'une auto doit en prendre un soin spécial: mademoiselle la carte rose sert de preuve en bien des circonstances: protégez-la... dorotez-la... mettez-la à l'abri... des intempéries: elle vaut de l'or et de l'argent!

Vous la recevez de votre courtier d'assurance quand il vous livre votre police ou vous remet le certificat de renouvellement. Elle est maintenant toujours en deux copies au moins dont l'une est en réserve: elle indique le nom de votre Assureur, le numéro de votre police, ses dates, le nom du courtier et les détails de votre véhicule.

Prenez-en soin: elle doit suivre votre avis de votre enregistrement de licence et votre permis de conduire si vous le voulez. Mettez-la à l'abri de la pluie, de l'usure ou de la perte.

La carte rose sert d'abord, de preuve d'assurance au policier qui vous fait du trouble sur la route, en cas d'accrochage. Accrochage de circulation ou accrochage d'infraction. Si vous la présentez au policier, il vous fait un certain sourire! Mais si vous ne l'avez pas, il ne sourit pas, car il est obligé d'écrire une petite note à son rapport: le citoyen n'a pas fourni de preuve de solvabilité.

Vous recevrez demain un avis du Bureau des Véhicules d'avoir à vous assurer dans les quelques semaines suivantes. Si c'est vrai que vous n'êtes pas assuré, cela vous coûtera plusieurs sous...

Aujourd'hui, le seul fait de ne pas l'avoir vous coûte encore bien plus de sous, car le propriétaire d'une auto doit s'assurer, c'est devenu obligatoire, même pour dommages matériels à autrui.

Elle a pris de l'importance, car il faut la présenter pour pouvoir changer de licence. Elle vaut son pesant d'or, dorotez-la...

J'aurais voulu aussi vous préciser ce que coûtera tantôt votre prochaine prime de police automobile. J'ai déjà dit, dans une chronique antérieure qu'elle baisserait d'environ 30% à la prime de responsabilité à autrui. Les courtiers le disaient avec un peu seulement d'appréhension...

A mesure qu'ils voient venir les renouvellements de vos polices, c'est avec moins de plaisir: leur appréhension a doublé car votre prime baissera davantage. Tant mieux pour le citoyen. Pour le courtier, il s'en vient à se demander s'il pourra prendre tantôt un souper complet.

La grande nouveauté comme à date, c'est que la prime demandée par l'Assureur pour dommages matériels à autrui sera basée sur le Groupe de l'automobile, soit selon sa valeur! Plus un véhicule sera jeune ou plus il aura de la valeur, plus la prime sera dispendieuse. La prime demandée pour un Chevrolet 1964 sera moindre que pour un Chevrolet 1978.

Pourquoi? A date, nous l'ignorons. Est-ce un avant-gout de la Social-Démocratie.

À la prochaine,

Raymond Paré

Mieux vous connaître... pour mieux vous aider

Le recensement des salariés de la construction

L'Office de la Construction du Québec entreprend aujourd'hui un important recensement des salariés de l'industrie de la construction sous le thème "Mieux vous connaître... pour mieux vous aider".

En effet, des questionnaires correspondant à chacun des métiers et occupations de la construction ont été expédiés à plus de 100.000 salariés qui ont travaillé dans la construction depuis avril 1977.

Ce recensement qui a été prévu par le Règlement sur le placement a, pour principal objectif, de recueillir toutes les données pertinentes concernant les qualifications, les spécialités, les caractéristiques et les intérêts de chacun des salariés de la construction. Ainsi,

l'O.C.Q. sera en mesure de référer aux employeurs qui en feront la demande une main-d'œuvre qui correspondra à leurs besoins.

Ce recensement permettra également d'établir les véritables besoins en matière de formation, d'avantages sociaux et de sécurité physique. Ainsi, les différents

responsables de ces programmes seront à même d'apporter certaines améliorations à la lumière des informations recueillies.

Les prochaines étapes de la mise en application du Règlement sur le placement sont les suivantes: 1er juin 1978: obligation pour les employeurs d'aviser

l'O.C.Q. de toute embauche ou mise à pied d'un salarié; 1er juillet 1978: obligation pour les salariés de détenir un certificat de classification

1er août 1978: l'Office transmet les noms de salariés disponibles aux employeurs qui en font la demande.



MATERIAUX B.M.G. INC.

Entrepreneur général

Bois et matériaux de construction

101-125 rue Papineau,
Montmagny, Qué. G5V 1R2

248-3386

UNE PIÈCE QUI PREND AUJOURD'HUI

PLUS DE VALEUR...



Notre salle de montre vous fait voir nos plus beaux modèles.

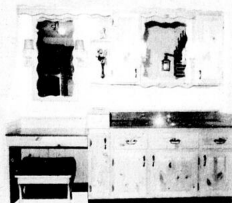
LA SALLE DE BAIN

Élégante, style recherché,
fonctionnelle, faites votre choix.

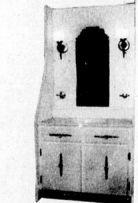
Vendons et installons les dessus de vanité de salle de bain



Le raffinement recherché. Style provincial en parties de fantasia en cane, dessus pré-moulé de marbre reconstitué.



Pour vous qui aimez le colonial! Ici le bois prend toute sa richesse.



Modèle "classique". La simplicité des lignes, digne d'un siècle de détail. La découpe du bois ajoute à la beauté de ce modèle.

Nous fabriquons sur mesure

les armoires et comptoirs pour...

LA BUANDERIE

Salle de lavage

Vos goûts sont respectés!

Pour la rénovation de votre salle de bain ou buanderie, venez nous rencontrer.

Estimation et esquisses gratuites.

NOUS LES VENDONS, LES FABRIQUONS ET NOUS LES INSTALLONS

Ameublement Mercier Inc.

201 du Manoir

248-1785

Montmagny

DESERTE-DEPANNEUSE

Un beau meuble pratique,
indispensable au moment
des pannes électriques.



Saviez-vous que...

Les plus beaux sacs de voyage
et les plus belles valises sont

au

SALON 9





M. René Laboissonnière, représentant du président de la Caisse populaire de Rivière-Ouelle, remet un chèque de \$5,000, au curé de la paroisse, M. Jacques Simard, au centre. A gauche, M. Rolland Royer, gérant de la Caisse populaire.

La Caisse Populaire de Rivière-Ouelle remet \$5,000 à la Fabrique

(C.C.) La Fabrique de la paroisse de Rivière-Ouelle s'est vue remettre un chèque de \$5,000, le six mars dernier, par les représentants de la Caisse populaire locale. Pour l'occasion, une brève cérémonie réunissait, au presbytère, le curé de la

paroisse, l'abbé Jacques Simard, les marguilliers, ainsi que les autorités de la Caisse.

D'après l'abbé Simard, le montant reçu pourrait servir à défrayer une partie des coûts des réparations, prévues pour cette année, à

l'église et au presbytère. Pour ce qui est de cette dernière, on y effectuerait des travaux d'isolation en même temps qu'on y réparerait l'orgue. Dans le cas du presbytère, on ignore encore si on procédera à sa rénovation ou si on construira un immeuble neuf.

L'Association de Chasse et Pêche de Kamouraska a dix ans

(C.C.) L'Association de Chasse et Pêche de Kamouraska célébrera son dixième anniversaire, le 18 mars prochain, à l'occasion du souper annuel de son président. Le nombre de convives a été limité à 200 et les cartes sont en vente au bureau de l'ACPK, au coût de \$3, pour les adultes et de \$2, pour les jeunes de moins de 17 ans. Cours de maniement d'armes à feu

Des cours de maniement

d'armes à feu seront dispensés, dans les semaines qui viennent, à La Pocatière et Ste-Perpétue. Le dimanche 19 mars, le premier cours sera donné, à 20.30 heures, au local 523c du Cegep de La Pocatière. Le dimanche 2 avril, ce sera au tour de Ste-Perpétue, à 20.30 heures, au couvent local. Enfin, les 17 et 18 avril, à 19.30 heures, les derniers cours seront offerts, au local 523c du Cegep.

Les chasseurs feraient bien de se rappeler que ces cours sont maintenant obligatoires, pour l'obtention du permis de chasse. Il en coûte la modique somme de \$5., pour les suivre; pour s'inscrire ou pour obtenir de l'information supplémentaire, on peut s'adresser au bureau de l'ACPK, au 502 de la quatrième avenue, à La Pocatière, ou téléphoner à 856-4025.

NOUVEAU... POUR VOUS, CHERS CLIENTS!

Frais
Bons
Savoureux

Afin de vous offrir des produits plus frais, nous fabriquons maintenant, chez-nous:

LES PAINS

A HOT-DOG, HAMBURGER, SOUS-MARIN

— DEMANDEZ-LES A VOTRE LIVREUR

— COMMANDEZ-LES A NOTRE COMPTOIR

Nous voulons toujours mieux vous servir...

La Boulangerie Jean-Claude Fortin Inc.

105, rue St-Louis,
Montmagny
248-1062

Chantier'78

C'est pas un bonbon!

Malgré les conseils des médecins et des pharmaciens, on a parfois l'impression que pour certaines personnes, un médicament c'est comme du bonbon. Au rythme où elles ingurgitent les aspirines, les pastilles et les pilules, on se demande comment leur organisme peut tenir le coup et pour combien de temps.

Il y a d'abord les remèdes d'ordonnance. Ce sont les remèdes que prescrit le médecin, que l'on ne peut obtenir sans une ordonnance et dont on doit respecter la posologie.

Il y a aussi les remèdes brevetés. On peut les acheter dans les pharmacies et beaucoup de magasins de tous genres. On les annonce à la télévision, dans les journaux. Ils sont présentés comme pouvant nous libérer de nos maux de tête, d'estomac, de foie... Ce genre de remèdes existe par milliers.

Beaucoup de gens se soignent tout seuls avec les médicaments brevetés. Ce n'est certes pas prudent. Si vous avez mal quelque part, plutôt que de vous fier à la publicité et avaler une quantité de médicaments, consultez votre médecin. C'est plus sûr et votre santé s'en portera mieux.

OPERATION GRAND MENAGE AVANT INVENTAIRE

EN GRAND SPECIAL:

TAPIS SHAG-COMMERCIAL-BOUCLE-TOUTES LES QUALITES



PLUS DE 50 ROULEAUX A LIQUIDER.

Prix rég. 5.95 à 22.95 v.c. Prix ménage de **3.99 à 12.95** v.c. variant de

PRELARTS CUSHIONFLOR
PRIX MENAGE: **2.95** v.c.

TUILES ENCOLLEES
PRIX MENAGE: **1.69** v.c.

TAPIS GAZON
PRIX MENAGE: **4.95** v.c. Rég: 6.95

HEURES D'AFFAIRES:

Lundi - mardi - de 8 1/2 hres A.M.
mercredi - jeudi: à 5 1/2 hres P.M.
Vendredi: de 8 1/2 hres A.M. à 9 hres P.M.
Samedi: de 8 1/2 hres A.M. à 5 hres P.M.
POUR LA SECTION MEUBLES ET TAPIS:
Nous sommes disponibles le jeudi soir sur rendez-vous seulement.
S.V.P. appeler avant 5 hres P.M.



JACQUES DUMAS

St-François
Cté Montmagny



POUR VOTRE PROTECTION nous sommes membre de LA CORPORATION DES MARCHANDS DE MEUBLES DU QUÉBEC

259-7741