



LES SERVICES DE PROTECTION DE L'ENVIRONNEMENT CONDAMNENT LE PUIT DE L'YSTER-OUEST

A-3

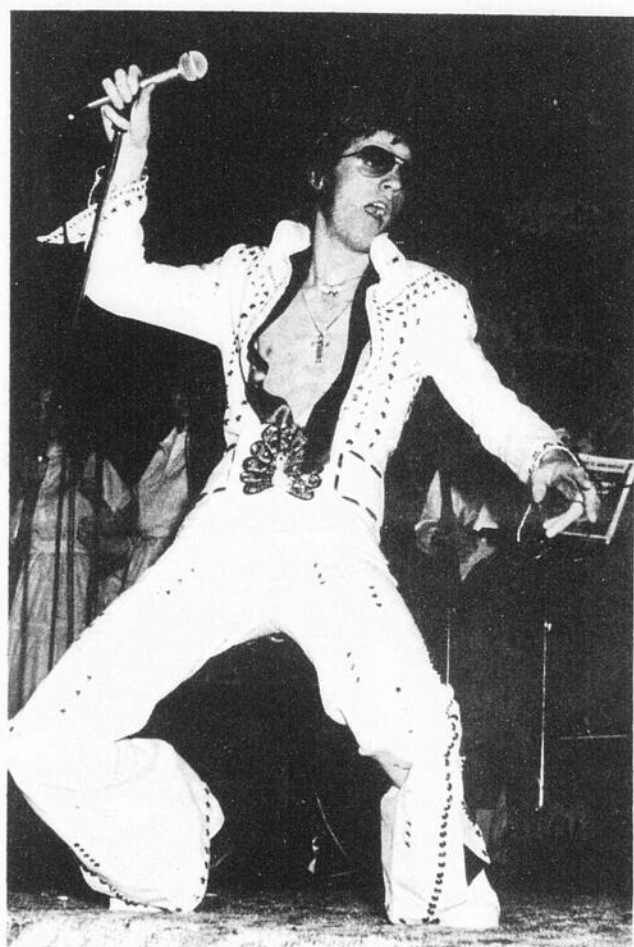
JEAN-DENIS LAVIGNE PORTE A LA CHEFFERIE DU NPD-QUEBEC

C'est M. Jean-Denis Lavigne qui a été porté à la tête de l'aile québécoise du NPD-Québec, dimanche dernier, lors du congrès à la chefferie qui s'est déroulé les 16-17 et 18 mars au Motel Colibri

de Victoriaville.

M. Lavigne, qui était candidat défait du NPD lors des élections partielles fédérales de l'automne dernier dans Lotbinière, a expliqué lors d'entrevues, l'esprit qui

avait animé ce congrès, ainsi que les idées maîtresses qui guident le parti dont il assume maintenant la direction au Québec.



LE KING EST MORT...
VIVE ELVIS!

Voir cahier B section culturelle

Cette semaine:

- Les conseils régionaux tenus un peu partout plusieurs réalisations à venir, pour les citoyens des différentes municipalités. A-7
- La tenue d'un important congrès charismatique, un «Envoi missionnaire» ainsi que la mise en place du «Chantier 79» lors du Carême retiennent l'attention dans la région. A-18
- Le Festival de l'Erable fera paraître son programme des activités, cédulées en date du 27 avril au 6 mai prochain. Nous vous en donnons un avant-goût cette semaine. A-8 A-9
- Et les cours d'initiation à la vie économique se poursuivent, pour vous! B-8 B-9

Festival de l'Erable

PRESENTATION DE LINE BOLDOC



La présentation de la princesse Line Bolduc s'est faite samedi soir dernier lors d'une soirée avec orchestre. On retrouvait l'équipe du bureau de direction du Festival de l'Erable, version 1979, dont le président M. Jean-Louis Guay et le publiciste M. Marc Bellemare.

A noter que la présentation des trois autres duchesses soit Céline Côté, Johanne Brisson et Linda Gingras se fera dans les semaines à venir: le 31 mars, 7 avril et 14 avril.

(Photo La Feuille d'Erable - Nadeau)

Aménagement à l'Edifice Social

LA BIBLIOTHEQUE DE PLESSISVILLE INC. AU CENTRE DE LA VILLE... ET DES DISCUSSIONS

A-3



DES SPECIAUX, DES SPECIAUX, RIEN QUE DES SPECIAUX!

Si parfois une erreur se glissait au niveau des prix, la correction sera faite immédiatement au magasin suivant la liste de prix émise.

SYNTONISEZ CKTL POUR CONNAITRE TOUS NOS SPECIAUX.

Barres de chocolat
assorties
ROWNTREE
Pqt 8 rég. **1.39**

Sauce à la viande
CATELLI
Bte 14 oz. **.59**

Biscuits sandwich
saveurs assorties
VIAU
Pqt 200 gr. **2/.79**

Margarine
CHEF GASTON
1 lb. **.69**

Fromage canadien
tranché mince individuel
KRAFT
Pqt 2 lb. 48 franc. **3.09**

Menthes DISCO
blanches ou roses
Sac 16 oz. **.77**

Margarine aluminium
MONARCH
1 lb. **.53**

Nourriture pour chiens
Ragoût de boeuf
Dr BALLARDS
Bte 24.5 oz. **.53**

Sacs à poubelles
MAGIC 11x9x22
Sac 10 **3/.95**

Papier de toilette
jaune ou blanc
ROYAL
8 roul. **2.09**

Nourriture pour chiens
saveurs assorties
Dr BALLARDS
Bte 24 oz. **.53**

Congelé
Jus d'orange
concentré **YORK**
Bte 12.5 oz. **.79**

Détersif en poudre
BOLD
Bte 6 litres **2.75**

Jambon cuit
MAPLE LEAF
Bte 1.5 lb. **3.49**

Congelé
Batonnets d'aiglefin
BLUE WATER
Bte 14 oz. **1.85**

Détergent liquide
JET
Cont. 500 ml **2/.79**

Marinades sucrées
BICK'S
Pot 24 oz + 8 oz gratis **.79**

Gâteaux Vachon
PICS ou JOS LOUIS
Bte 6 **.97**

Graisse végétale
DOMESTIC
2.5 lb. **1.69**

Gâteaux
ROBIN HOOD
Blanc 500 gr.
Chocolat 530 gr. **.59**

VIANDES
Concession Désiré Sévigny
Bacon Jubilee 1 lb. **.99**
Saucisses lard et boeuf
maison congelées **.89 lb.**
Sous-marin **.89 ch.**
Boudin Ganon **.89 lb.**

Spaghetti, spaghettini,
macaroni coupé
CATELLI
Bte 500 gr. **.45**

Chocolat instant
NESTLE QUICK
Bte 2 lbs. **2.09**

FRUITS ET LEGUMES
Oranges du Maroc Canada No. 1 grosseur
88 **1.25 dz.**
Poires Anjou E.U. Canada No. 1 grosseur
135 **.37 lb.**
Pommes délicieuses jaunes extra fantaisie
.41 lb.



ENTREPOT D'ALIMENTATION

MEMBRE DE L'ASSOCIATION DES GENS D'AFFAIRES de PLESSISVILLE
1534 St-Louis • PLESSISVILLE

Prix en vigueur jusqu'à la fermeture **Samedi 24 mars 1979**
Nous nous réservons le droit de limiter les quantités.

POUR 1978-79, LES PROJETS « CANADA AU TRAVAIL » ET JEUNESSE CANADA AU TRAVAIL SONT EN PERTE DE VITESSE !

OTTAWA—Les programmes de création d'emploi du gouvernement fédéral «Canada au travail» et «Jeunesse Canada au travail» subissent pour 1978-79, une perte de vitesse sur l'an passé, pour le comté fédéral de Frontenac. La conséquence directe se remarque par un nombre inférieur de projets acceptés, et par une plus faible création d'emplois.

partie du 12ième «Rapport d'Ottawa» fourni par les bureaux du député de Frontenac aux Communes, M. Léopold Corriveau.

Ce rapport fait état, au chapitre des programmes de création d'emploi, d'une baisse de 12 projets «Canada au travail» dans le comté en 1978-79, passant à 26, et d'une diminution dans la création d'emploi, de 86, passant de 201 à 115.

Les montants investis dans «Canada au travail»

passent eux, de \$856,764, en 1977 à \$499,345, en 78 soit une baisse de 42% sur 1977-78.

Suite à la réforme de la carte électorale fédérale en juin 1977, le comté de Frontenac s'était vu annexer deux municipalités, soit Ste-Agathe et St-Sylvestre de Lotbinière. CE qui porte à 42 le nombre total de municipalités inscrites dans la circonscription électorale de Frontenac.

LES ACTIVITES DU 21ième FESTIVAL DE L'ERABLE DE PLESSISVILLE SERONT CONCENTREES EN TROIS ENDROITS DE LA VILLE

Par Claude Forand

PLESSISVILLE—Les activités du 21ième Festival de l'Erable de Plessisville, du 27 avril au 6 mai prochain, seront concentrées, cette année, en trois endroits bien précis. C'est ainsi que l'Aréna municipal, le Centre des Loisirs et l'Edifice Social (il semble qu'on terminera les travaux d'aménagement de la Bibliothèque pour

permettre la tenue des activités) recevront les gens venus fêter et s'amuser. Par ailleurs, trois nouvelles activités s'ajoutent cette année. Ce sont: la soirée Western, la soirée de parade suivie du couronnement, et le souper des travailleurs.

C'est ce que précisait mardi le 13 mars dernier le publiciste du 21ième Festival de l'Erable, M. Marc Bellemare, en ajoutant que

«la Place Festival» se tiendra dans l'arrondissement immédiat du Centre des Loisirs.

Déjà, samedi soir dernier, avait lieu la présentation de la première princesse, soit Line Bolduc, alors que le 31 mars, 7 et 14 avril fera connaître les trois autres qui sont Mlles Céline Côté, Johanne Brisson et Linda Gingras.

L'EXPOSITION DE PEINTURE DU COMITE CULTUREL CONNAIT UN VERITABLE SUCCES

PLESSISVILLE—L'exposition de peinture organisée le week-end des 9-10-11 mars derniers par le Comité Culturel de Plessisville a connu un véritable succès, puisque 525 personnes ont franchi l'entrée du hall d'exposition, où l'on retrouvait les oeuvres de quatre peintres plessisvillois, et un de Montréal.

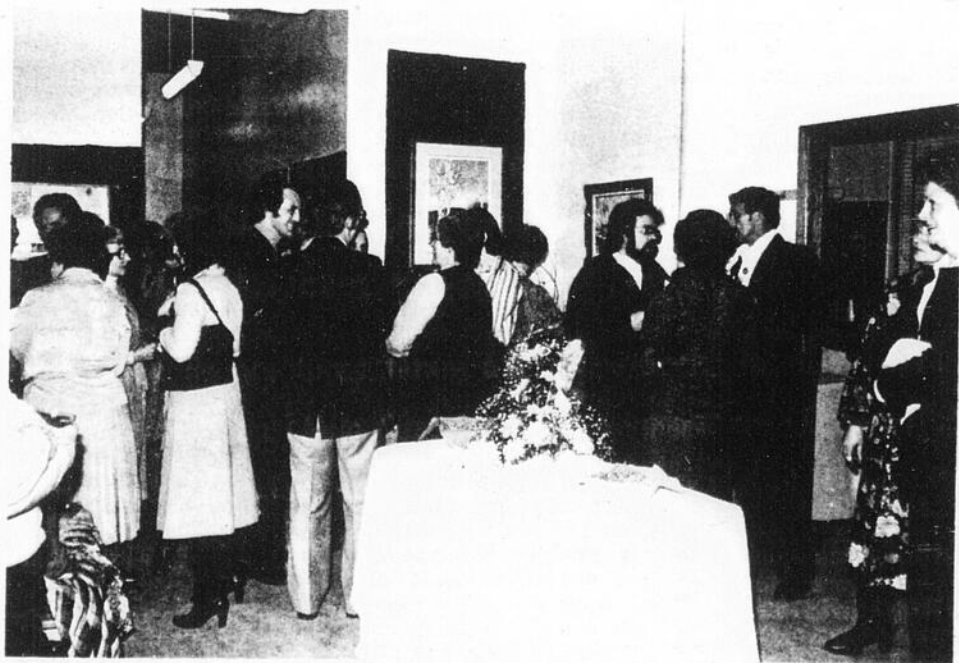
Le Comité culturel qualifie cet événement de

«succès sans précédent qui créera un impact, puisque déjà, plusieurs artisans ont manifesté le désir de participer à une exposition eux-aussi». «La population a répondu de façon admirable, et nous l'en remercions, de terminer la direction du Comité Culturel.»

Cette exposition se tenait dans les locaux du rez-de-chaussée de l'Edifice Social, et les commentaires émis au cours du week-end

ont été très favorables au choix de ce site.

Par ailleurs, la direction laissait savoir lundi le 12 mars qu'une rencontre des personnes intéressées à soumettre des projets ou à participer au Comité d'organisation des Fêtes de la St-Jean des 23-24 juin prochains doivent se présenter lundi le 19 mars, au local 105 de la polyvalente, à 20 hres, pour en discuter.



La dernière exposition du Comité Culturel a accueilli 5 peintres de talent et suscité une vive participation de la population. (Photo La Feuille d'Erable - Forand)

Future Bibliothèque de Plessisville Inc.

L'EDIFICE SOCIAL ENTREPREND UNE CARRIERE LITTERAIRE

Par Claude Forand

PLESSISVILLE—La Ville de Plessisville devait, en principe, déposer hier soir un règlement de capitalisation de \$23,500, visant des travaux de rénovation de l'Edifice Social, pour y aménager la Bibliothèque de Plessisville Inc. Les travaux de démantèlement internes sont déjà commencés, non sans avoir suscité de vives réactions au Comité Culturel de Plessisville, qui entrevoit la perte d'un site destiné à l'exposition, lors du Festival de l'Erable. Du côté de la Ville, on mentionne que rien n'est changé, et que les travaux seront terminés à temps...

L'Edifice Social est depuis plusieurs mois la proie à des offres sur la table du conseil municipal. Cette fois-ci il semble que la proposition de Mme Madeleine Dusseault, échevin, amènera ce «lieu de la culture» au centre-ville. Mme Dusseault avait mentionné ce point, lors de sa campagne électorale de novembre 1977.

L'aménagement de la Bibliothèque de Plessisville Inc., actuellement dans les locaux du Centre des Loisirs, devait d'abord se faire à l'Hôtel de Ville même, au second étage, où les rénovations intérieures sont en voie d'être parachevées. Le bruit courait que la Ville, vu les sommes déjà engagées dans la rénovation de l'édifice, aurait été dans l'impossibilité d'installer la Bibliothèque sur les lieux mêmes. M. le maire Fortier a nié cette dernière version, précisant que le choix de l'Edifice Social s'est fait

«...après de longues études de plusieurs mois, qui ont favorisé l'E. Social pour son caractère historique, et aussi parce qu'il appartient déjà à la ville...» M. le maire a insisté en ce que le Comité Culturel ne perdrait pas le choix du site. «Rien n'est changé», a-t-il mentionné samedi dernier lors d'un entretien téléphonique, et reconfirmé lundi matin à son bureau.

«L'EXPOSITION SERA ANNULEE OU NON LE 21 MARS» (D. Prescott C. Culturel)

«L'EXPOSITION SERA ANNULEE OU NON LE 21 MARS» (D. Prescott C. Culturel)

«L'EXPOSITION SERA ANNULEE OU NON LE 21 MARS» (D. Prescott C. Culturel)

«PLESSISVILLE SERA FIER DE SA BIBLIOTHEQUE» (Prés. Bibl.)

Le président de la Bibliothèque de Plessisville Inc., M. Jean-Noël Poulin, rejoint samedi matin alors qu'il procédait aux travaux de démantèlement internes, a mentionné «...je suis satisfait. On manquait d'espace, c'est mieux ainsi.» C'est suite à un

téléphone de la Ville mercredi dernier qui lui annonçait la décision de procéder à l'aménagement à l'E. Social. Il semble que la Bibliothèque sera en opération après le Festival, de dire son président. Cet organisme regroupe quelques 1200 adultes et 1000 enfants.

UN REAMENAGEMENT DE \$23,500.

Les sommes affectées à l'aménagement de la Bibliothèque dans l'E. Social sont évaluées à \$23,500. Cette somme devrait être puisée à même le surplus budgétaire '78 que la Ville devait déposer hier soir, en séance régulière. De ces chiffres, \$5,047.50 retourneront possiblement dans les coffres de la ville: c'est la somme épargnée par un travail de bénévoles, mis rapidement à la tâche dès jeudi soir dernier, tandis que \$16,117.50 constituent les sommes affectées aux rénovations proprement dites. Ces réfections n'ont pas encore été autorisées, en date de lundi dernier. Une somme de \$2,116, s'ajoute, constituant 10% d'imprévu sur les travaux. Le montant de \$23,500, est éligible aux subventions du programme PACEM., actuellement applicable à la rénovation de l'Hôtel de Ville. Cette subvention de \$8,500, s'applique si les travaux de rénovation sont continus, d'où l'empressement à accomplir les travaux, laisse-t-on savoir du côté de la Ville. A date, toujours de même source, aucune somme d'argent n'a été engagée dans la rénovation.

LES S.P.E. CONDAMNENT LE Puits DE Lyster-Ouest

Par Claude Forand

LYSTER—Les citoyens du secteur de Lyster-Ouest qui vont s'approvisionner en eau potable au puits-aqueduc de l'endroit risquent de mauvaises surprises! En effet, ce puits vient d'être condamné par les Services de protection de l'environnement.

C'est suite à des analyses d'eau potable faites par M. Magnan du service des eaux usées au S.P.E. en février dernier que la décision de condamner le puits a été prise. Il semble que ce puits, construit il y a plus de 60 ans, soit situé trop près des maisons avoisinantes, et qu'aucune clôture ne le protège.

Selon les informations obtenues, la municipalité de Lyster va permettre l'utilisation du puits en question, tant que le projet d'un réseau d'aqueduc et

d'égout ne sera pas lui, en opération dans Lyster-Ouest. Quant à Lyster-Est, cette partie de la ville

possède déjà le réseau.

Ce puits dessert, actuellement, près de 100 usagers.

A LA MUNICIPALITE RURALE DE ST-FERDINAND: ON ETUDIE UN NOUVEAU SYSTEME DE NUMEROTAGE DES CHALETS

ST-FERDINAND—Lors de la dernière séance du conseil tenue le 4 mars dernier à Halifax-Sud, municipalité rurale de St-Ferdinand, le maire et les conseillers ont décidé de porter appui à la municipalité de St-Ferdinand quant à sa demande de construire un H.L.M. On en est actuellement au premier stade, soit

les démarches auprès du député.

C'est ce que laissait savoir le secrétaire du conseil d'Halifax-Sud, M. Laurent Pinette, tout en précisant que les comptes à l'étude le 4 mars ont surtout porté sur le déneigement.

Il semble par ailleurs qu'un nouveau système de numérotage des chalets sera mis en application.

TOUT SERA MIS EN OEUVRE POUR IMPLANTER UNE GARDERIE A ST-FERDINAND

ST-FERDINAND—Suite à un récent sondage qui a démontré un besoin réel et urgent d'implanter une garderie, le «Comité du projet de garderie pour les employés de l'hôpital St-Julien de St-Ferdinand» entendent maintenant donner le coup d'envoi...

C'est ce que laissait savoir l'un des responsables lundi le 12 mars dernier en fin d'après-

midi, en précisant que «...le nombre de demandes d'inscriptions dépasse de beaucoup les aspirations du comité»...

Il semble que tout sera mis en oeuvre pour accélérer les démarches en vue d'implanter la garderie et en permettre l'aboutissement. Le Comité compte obtenir des subventions, pour l'aider à fonctionner.

Selon l'information fournie, il apparaît que les

services de cette future garderie seraient destinés en partie au personnel de l'Hôpital St-Julien, et aussi au grand public.

Ce projet est le deuxième d'envergure à survenir depuis quelques semaines dans la municipalité de St-Ferdinand, alors que la mise sur pied d'une station radiophonique de type «FM communautaire» est actuellement l'objet de démarches dans la population.

Editorial

POLICE ET SOCIÉTÉ

S'il y a un certain traumatisme qui a été causé à notre société lors des événements d'octobre 1970, c'est probablement celui d'une grande méfiance à l'égard de tout ce qui s'appelle POLICE.

Certes, pour les québécois, ce fut d'abord un doute sérieux sur l'objectivité policière de la Gendarmerie Royale du Canada. Mais les enquêtes publiques et les enquêtes des groupes organisés - syndicats, comités des droits de la personne et des droits civiques - atteignent aujourd'hui aussi bien la Sûreté du Québec et les corps policiers municipaux que la GRC. Les enquêtes et les commissions de police n'interrogent plus seulement les moments de crise mais la vie quotidienne du policier.

La société, en ses individus et en son corps social, tient mordicus à des valeurs comme la sécurité et l'ordre. Elle le fait d'autant plus que

ces deux valeurs sont considérées au service d'une valeur encore plus grande: la LIBERTÉ.

Ainsi envisagée sous son angle positif, l'enquête policière doit rassurer le citoyen quant à la protection de sa vie et de ses biens légitimement acquis. Ce sentiment porte le nom de sécurité.

L'envers de la médaille c'est l'insécurité provoquée par une enquête policière sous raison de sécurité d'état ou d'insulte à la force policière. Cette insécurité est alimentée par des informations régulières quant à des cas où des policiers ont abusé de leur statut social pour exécuter des vengeances personnelles ou bien lorsqu'ils ont servi des forces politiques opposées à des réformes même jugées nécessaires.

Sous l'angle positif, à nouveau, le policier est celui qui voit à l'observance des lois par tous les individus. Que servirait à nos parlements de

voter des lois si nul ne les respectait? Le respect d'une loi juste c'est le fondement de l'ordre dans la société et même de l'union des gens entre eux. Bien des révolutions sont nées du fait que des pouvoirs se sont attachés à la police pour passer outre les lois.

Mais l'enquête policière crée le désordre lorsqu'elle use de violence et de moyens retors pour combattre un désordre réel ou appréhendé. La brutalité n'a jamais donné naissance au respect. Le vol et le viol ne sont jamais source de confiance envers l'autre.

Dans un Québec où l'on parle d'unifier les forces policières, il faut que les citoyens se préoccupent autant des grandes enquêtes policières nationales que des faits divers locaux. Ces derniers sont plus souvent qu'autrement des faits mineurs par rapport aux échelons supérieurs.

Denis Prescott

NOTA BENE: Les opinions émises dans chaque éditorial signé par M. Denis Prescott n'expriment pas nécessairement les vues de la direction du journal.

LETTRES OUVERTES:

NDLR: Seules les lettres adressées à l'éditeur, signées, et d'une longueur maximum d'une page et demie écrites à la main paraîtront comme «Lettres ouvertes». Faites parvenir vos lettres à l'adresse suivante: Journal La Feuille d'Erable, C.P. 160, 1646 St-Laurent, Plessisville, Artha. Québ.

Lettres Ouvertes

Réponse à M. Denis Prescott

AU CONTRAIRE... FAITES-LE!

M. Le Directeur,

Dans votre édition du 15 mars 1979, l'éditorialiste Denis Prescott invite la population à «NE SURTOUT PAS» encourager des commanditaires du Festival de l'Erable. Si c'est là le seul moyen que suggère M. Prescott pour «reprendre en main notre butin»; ou bien il se cache la réalité, ou pire, il la déforme malicieusement.

Lorsqu'un commanditaire subventionne une activité ou un événement social, évidemment, il incite à la consommation de SON

produit. De là à conclure que le Festival invite la population à se détruire la santé par la surconsommation d'alcool et de cigarette, il y a toute la marge qui s'appelle «charriage».

Lorsqu'un annonceur invite à l'utilisation de SON produit, il le recommande de préférence à un autre produit de même ordre, il ne recommande pas nécessairement l'abus et l'esclavage. Dans tous les journaux, des commerçants annoncent des pantalons.

Si cela incite M. Prescott à en porter trois paires à la fois, il serait temps qu'il repense sa façon de réagir à la publicité et de là, sa façon de conseiller la population dans ses éditoriaux.

La direction du Festival cherche «des moyens de se commander des festivités intéressantes». Pourquoi donc M. Prescott n'assiste-t-il pas aux réunions de cet organisme où il pourrait probablement aider à «reprendre en main notre butin» dans un positivisme salutaire à la population.

Lors du Festival 1978, le Comité Culturel organisait l'exposition d'artisanat. M. Prescott se rappelle sans doute qu'il a lui-même exigé du Festival une somme d'environ \$725.00 en plus de réclamer \$15.00 à chaque exposant pour que le Comité Culturel puisse financer cette activité. Ne s'est-il donc jamais

demandé comment, sans revenu et sans commanditaire le Festival pouvait verser ces sommes.

Il serait temps, il me semble, de cesser toutes ces critiques néfastes. Si le Festival de l'Erable doit survivre, si nous voulons PUBLICISER nos produits de l'érable, notre ville et notre région, il faudra bien un jour appuyer ensemble l'épaule à la roue.

Le jour où tous et chacun intéressés ou se croyant intéressés, se donneront la main pour faire du Festival une «festivité intéressante» dont nous serons maîtres. Ce jour là seulement, nous serons moins dépendants des commanditaires et notre fête n'en sera que plus saine et populaire.

LA DIRECTION DU FESTIVAL DE L'ERABLE par Charles Royer

- relations internationales
- installations fédérales
- dette fédérale
- minorités francophones et anglophones
- Amérindiens et Inuits
- Institutions conjointes

B) à proposer aux Québécois, si les négociations ne peuvent aboutir, d'assumer pleinement l'ensemble des pouvoirs d'un Etat souverain;

C) à garantir aux Québécois le maintien des droits acquis individuels, notamment:

- les allocations familiales
- les pensions de vieillesse

- et leur supplément
- les pensions aux vétérans
- la sécurité d'emploi des employés fédéraux québécois actuels
- tous autres droits actuellement reconnus.

D) à ce que le Québec souverain maintienne sa participation à des organismes de sécurité tels que l'OTAN et NORAD. La voie maritime du Saint-Laurent devrait également faire l'objet d'une entente.

Lionel Bellavance
Attache de Presse,
PQ Arthabaska



CONSEIL
2527
PLESSISVILLE

Suite de la semaine dernière

De 1932 à 1938, notre Conseil a connu, comme bien d'autres organisations, soit industrielles, commerciales ou financières, une période de complète tranquillité en dépit des plus grands efforts accomplis par les Officiers, secondés par les différents comités, pour promouvoir l'intérêt des membres. Nous avons réussi, cependant, à sortir de cette épreuve d'une façon satisfaisante. Nous reléguons dans l'histoire cette période, laissant à ceux qui avaient charge des destinées du Conseil, le soin de ces souvenirs.

A l'automne de 1938, tous et avec un ensemble d'énergie, confiant en notre bonne étoile, et sous la direction d'un chef rempli d'une volonté de fer, nous nous sommes lancés dans une grande aventure. Nous avons d'abord organisé une initiation qui eut lieu le 16 octobre 1938, augmentant de ce fait notre effectif bien au-delà de nos espérances. Considérant alors l'essor que prenait notre Conseil et voulant intéresser davantage nos membres aux intérêts de l'Ordre, nous avons agrandi la superficie de nos salles, qui était jusque là de 2550 pieds, à 5525 PIEDS CARRÉS, TOUT était jusque là de 2550 pieds, à 5525 pieds carrés, tout sur le même plancher, mais le fait le plus saillant de notre histoire, et qui a donné une impulsion phénoménale à notre Ordre, c'est l'installation de deux allées de quilles des plus modernes dans la partie est de nos salles. Durant cette acquisition et avec la formation d'un Comité des plus vigilant, notre Conseil a joui d'une activité fébrile comme nous n'avions jamais vu régner dans toutes les sphères de la partie amusements.

Pour stimuler davantage l'enthousiasme des joueurs et dans le but de récompenser, comme il convient, les vainqueurs dans chaque catégorie de jeux, soit quilles, pool ou cartes, nous avons eu la bonne fortune d'avoir parmi notre effectif de généreux et sympathisants donateurs de magnifiques et riches trophées, à part, bien entendu, des coupes offertes par le Conseil.

Donc, avec une entreprise des plus hasardeuse, avouons-le, quoique nous ne doutions pas un seul instant de l'insuccès, nous avons réussi en l'espace de deux ans à quadrupler notre effectif, par une initiation annuelle, à faire l'acquisition pour au-delà de \$3,000.00 de biens meubles, à augmenter la superficie de nos salles à 5525 pieds carrés sur même plancher, renfermant toutes les commodités pour le confort et le bien-être de nos membres et ceci réalisé avec nos propres ressources, conséquemment, vous pouvez croire la fierté du succès phénoménal obtenu.

A SUIVRE

D'EGAL A EGAL

Arthabaska, le 5 mars 1979

Pendant que le chef du Parti libéral, M. Claude Ryan, offre le statu quo aux Québécois, l'exécutif national du Parti Québécois soumet aux 2,000 délégués du congrès National des 18, 19, 20 et 21 mai prochains et à tous les québécois une série de propositions sur le contenu de la Souveraineté-Association.

Dans ce sens, le Parti Québécois-Arthabaska veut soumettre ces propositions aux électeurs du comté qui pourront ainsi choisir plus lucidement leur avenir lors du référendum.

Voici l'essentiel de ces propositions:

Considérant:

- Que le Québec a le droit à l'autodétermination;
- Que le Parti Québécois s'est engagé à réaliser la souveraineté-association;
- Que la souveraineté se définit surtout par le droit exclusif, sur le territoire:
 - de légiférer;
 - de lever des impôts;
 - de dépenser aux fins publiques;
 - d'administrer la justice;
 - de veiller à la protection des personnes et des biens;
 - de créer et régir toute institution d'intérêt public;

- d'engager la collectivité dans toute entente extérieure;

- Que le Québec a toutes les ressources nécessaires pour assumer pleinement sa souveraineté;

- Qu'un Etat souverain peut conclure toute entente extérieure au nom de ses citoyens;

- Que l'histoire, la géographie et le contexte actuel démontrent les avantages, pour le Québec et pour le Canada, d'assurer la continuité de leurs échanges sur la base de l'égalité entre nos deux nations;

Un gouvernement du Parti Québécois s'engage:

A) à proposer au Canada un projet d'association entre états souverains, qui porte sur les points suivants:

- circulation des marchandises
- agriculture
- programme d'aide au développement
- système de préférence d'achat
- transports
- union douanière
- monnaie
- circulation des capitaux
- circulation des personnes
- marché du travail

La Feuille d'Erable

Fondée en 1945 par Jean-Paul Houde
C.P. 160 - 1646 St-Laurent - Plessisville - Tél. (819) 362-7049
Publiée par «Les Publications Appalaches Ltée», Plessisville, Qué.
Imprimée aux ateliers de «IMPRIMERIE POULIN LTEE»
St-Joseph de Beauce, Cté Beauce.



Courrier de la deuxième classe.
Enregistrement No 0592



Tous droits réservés sur la reproduction des annonces ou des nouvelles de notre journal

Abonnements: Canada: \$8.00 pour 1 an - \$5.00 pour 6 mois
Etats-Unis: \$9.00 pour un an.

Président: (Publication Appalaches Ltée): Gaston Bergeron
Informations: Claude Forand
Sports: Pierre Nadeau
Publicitaire: Michel Bourgouin
Production: Ginette Routhier
Composition et mise en page: Sylvie Topping - Danielle Roy Plante
Collaborateurs: Georges A. Béchard, Princeville
Mme Gabriel Boucher, St-Ferdinand

Secrétaire: Luce Marois
Comptabilité: Andrée Wright

45ième ANNIVERSAIRE... 45ième ANNIVERSAIRE... 45ième ANNIVERSAIRE...

LA CAISSE POPULAIRE DE PLESSISVILLE

LA PLUS IMPORTANTE INSTITUTION LOCALE D'ÉPARGNE ET DE CRÉDIT

... à cause de

son personnel

dévoué

courtois

serviable

compétent

accueillant

nombreux

**QUI D'ENTRE NOUS NE CONNAIT
PAS « UN GARS OU UNE FILLE DE
LA CAISSE ? »**

... à cause,

entre autres, de quelques statisti-
ques impressionnantes

Entre le 1er novembre 1977 et le
31 octobre 1978:

2,227 prêts personnels consentis
pour une valeur de \$8,600,000.

253 prêts hypothécaires accordés
pour un total de \$2,700,000.

**VOTRE DEMANDE EST IM-
PORTANTE, ELLE MERITE
D'ÊTRE ETUDIÉE AVEC EM-
PRESSEMENT ET DISCRE-
TION!**



LA CAISSE POPULAIRE

*C'est
profitable...*
POUR NOUS, QUÉBÉCOIS.



LA CAISSE POPULAIRE

*C'est
profitable...*

45ième ANNIVERSAIRE... 45ième ANNIVERSAIRE... 45ième ANNIVERSAIRE... 45ième ANNIVERSAIRE... 45ième ANNIVERSAIRE...

45ième ANNIVERSAIRE... 45ième ANNIVERSAIRE... 45ième ANNIVERSAIRE... 45ième ANNIVERSAIRE... 45ième ANNIVERSAIRE...

45ième ANNIVERSAIRE... 45ième ANNIVERSAIRE... 45ième ANNIVERSAIRE...

FORANO INC. ENREGISTRE UN PROFIT DE \$693,000 EN '78

Par Claude Forand
PLESSISVILLE—Contrairement aux chiffres parus le 3 mars dernier dans un grand quotidien montréalais, Forano Inc. de Plessisville est redevenue rentable en 1978. L'entreprise, qui avait subi une perte de \$3.1 millions en 1977 a connu un profit, avant impôts de \$693,000 l'an dernier.

Filiale de la Société générale de financement (SGF) Forano Inc. connaît ainsi un renversement remarquable, de quelques \$3,7 millions, présage fiable d'une reprise économique des activités.

Le président de la com-

pagnie, M. Jacques Villeneuve, attribue à deux facteurs, ce redressement industriel. D'abord, des causes externes, puis internes...

LES FACTEURS EXTERNES

En 1978, la dévaluation du dollar canadien a favorisé largement la vente d'équipement à l'industrie forestière. Les coûts de l'équipement, devenus moins chers pour l'étranger, ont favorisé des achats massifs. Et quand on sait que Forano Inc. vend près de 60 pour cent à l'industrie forestière, et que cette dernière pratique l'exportation en majeure

partie...

LES FACTEURS INTERNES

L'intérêt d'un excellent conseil d'administration appuyé d'une équipe de direction qui a pris ses responsabilités ont favorisé l'entreprise sur le plan interne, de dire en substance M. Villeneuve.

Détaillant davantage les cartes mises sur la table par son équipe, le président les énumère: installation d'un système de contrôle budgétaire, à l'échelle de toute l'entreprise, qui compare mensuellement les écarts au budget 2) une analyse de rentabilité soignée de tous les contrats de vente 3) une collaboration efficace de tous les employés en général, réalise concrètement par un «plan de travail» partagé, auquel a collaboré le syndicat chez Forano ainsi que l'Ass. Chôm. et qui a permis d'éviter certaines mises à pied.

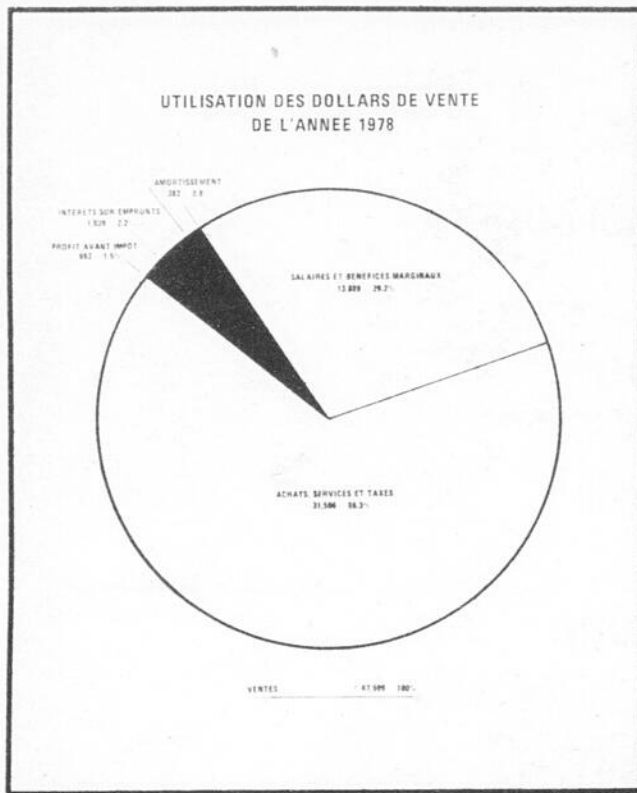
FAVORISER UNE CAPACITÉ DE DIALOGUE «EMPLOYEUR-EMPLOYÉ»

Point clé que souligne le président, le développement d'un «sentiment d'appartenance» entre Forano Inc. et ses employés se concrétise en communiquant au personnel les résultats obtenus par l'entreprise, dans le monde des affaires. M. Villeneuve reviendra à plusieurs reprises sur le plan humain de l'entreprise qu'il dirige.

Enfin, la mise sur pied de nouvelles structures pour l'équipe de direction, dans laquelle on définit les responsabilités de chacun et les résultats qui sont attendus.

FORANO INC. Organigramme

Président et chef de la direction M. Jacques Villeneuve, adjoint au président M. Guy Lemay, directeur général finance et administration M. R. Claude Ménard, directeur général ingénierie et recherche en marchés M. Gilles Fillon, directeur général ressources humaines M. Gilles Morin, directeur général fabrication M. Roland Vaillancourt, directeur général div. agricole M. Robert Lemay, directeur général div. mobile et forestière M. Roger Bussière, directeur général div. prod. industriels M. Gilles Simoneau, directeur général div. scierie M. Paul Côté et directeur général div. internationale M. Maurice Brisson.



SOUSSIONS
PROVINCE DE QUEBEC
Municipalité de
ST-PIERRE BAPTISTE CO. LOTBINIERE

AVIS PUBLIC

EST PAR LES PRESENTES DONNE par le soussigné, secrétaire-trésorier de la susdite municipalité, QUE:-

La municipalité de St-Pierre Baptiste, Co. Lotbinière, demande des soumissions: dans des enveloppes scellées qui seront reçues par le soussigné secrétaire-trésorier de St-Pierre Baptiste, Co. Lotbinière, jusqu'à 16:00 heures le 2 avril 1979 pour l'achat d'une souffleuse à neige répondant aux exigences suivantes:

Un (1) unité tracteur-souffleuse à neige neuve ou démonstrateur, année 1979
quatre (4) roues motrices de même dimension avec traction à 100% sur chacune des roues
moteur du véhicule porteur de 75 B.H.P. minimum
moteur auxiliaire de 220 B.H.P. minimum
souffleuse à deux (2) stades, avec chute rotative de 360, toutes les commandes hydrauliques à l'intérieur de la cabine, largeur de 90" minimum
cabine insonorisée et chauffée
chaines à mille pattes sans charge supplémentaire

Ces soumissions seront ouvertes à 20:00 heures le 2 avril 1979 à la salle du conseil de St-Pierre Baptiste, Co. Lotbinière. La municipalité ne s'engage à accepter ni la plus basse ni aucune des soumissions.

DONNE à St-Pierre Baptiste ce dixième (10) jour de mars mil neuf cent soixante-dix-neuf (1979)

P.P. Desjardins
Secrétaire-Trésorier

**VOTRE
MAGASIN**

LE PANTALON PLESSIS...

**vous offre un grand spécial avant
déménagement.**

**Tous les vêtements signés «Culottier»
offerts à 20% de réduction.**

Bientôt

dans un tout nouveau local

au 1571 St-Louis (Anciennement magasin Coop)

AVIS IMPORTANT

L'Exécutif du Syndicat des Fonctionnaires Provinciaux du Québec, Région Plessisville et Black Lake, demande à tous les occasionnels, ayant droit à leur nom sur liste de rappel au travail 77-78, de se présenter au bureau du Ministère des Transports situé au 2113 rue St-Calixte à Plessisville pour la vérification de chacun de leur nom, et ce, avant le 7 avril 1979.

Par:
**Le Secrétaire du Syndicat
M. Réjean Blanchette**

Marche du pain (12 avril '79)
Marche de solidarité envers nos frères du
« PARAGUAY »

**DU PAIN...
ET PLUS QUE
DU PAIN !**

PROJET: Lisette Brassard: Paraguay!

Maud
Louise

COMMISSION DE CONTROLE DES PERMIS D'ALCOOL DU QUEBEC

AVIS

LES PERSONNES CI-APRES MENTIONNEES
ONT DEMANDE LES PERMIS SUIVANTS

NOM	ADRESSE	CATEGORIE
COMTE DE FRONTENAC MARCoux, Albéric	R.R. 1 Ste-Sophie (s.d.)	(1) Restaurant-Danse & Oeuvres musicales. (1) Bar-danse & Spectacles (2) Réceptions.

Québec le 9 mars 1979

AFIN D'ETRE VALIDE, TOUTE OBJECTION A CES DEMANDES DOIT
ETRE FAITE PAR ECRITE, DUMENT MOTIVEE ET ASSERMENTEE
DANS LES 15 JOURS DU PRESENT AVIS AU:

SECRETARE GENERAL
CASE POSTALE 190, STATION B, QUEBEC 2, QUE.
G1K 7A6

**Donnez
généreusement!**

La Fondation des
maladies du coeur

LES CONSEILS REGIONAUX

Par Claude Forand

AU CONSEIL MUNICIPAL DE STE-JULIE: DENEIGEMENT ET COMPTES A PAYER

STE-JULIE—Lors de la dernière séance du conseil municipal de Ste-Julie, on a surtout procédé à l'acceptation de comptes pour payer le déneigement et le transport des vidanges.

Rappelons que la municipalité de Ste-Julie, qui compte près de 800 âmes, relève de Laurierville au chapitre des loisirs et du service à incendie, mais possède ses propres facilités dans les autres cas.

LA PAROISSE DE STE-SOPHIE CONNAIT UNE DIMINUTION DE TAXE EN 79

STE-SOPHIE (Paroisse)—La paroisse de Ste-Sophie connaît une diminution de la taxe foncière en 1979, passant de 0.20 par \$100. d'évaluation, à 0.10 du \$100. suite à l'adoption d'un nouveau rôle financier préparé par des évaluateurs. C'est d'ailleurs lors du dépôt du rapport financier de l'année écoulée qu'un surplus financier de \$1,300. au budget a été annoncé.

Quant au nouveau budget, il se chiffre à près de \$35,000. soit assez semblable à celui de l'an dernier.

La paroisse de Ste-Sophie compte tout près de 260 habitants, répartis du 11ième rang de Plessisville jusqu'au village de Ste-Sophie, et à la rivière Bullstrode, et dans l'autre direction, jusqu'aux limites du village de St-Pierre Baptiste, pour un territoire de 14.8 milles.

A St-Ferdinand «PAREL» PERMETTRA LA REMISE EN ETAT DE LOGEMENTS

ST-FERDINAND—La municipalité de St-Ferdinand a accepté lors de la dernière rencontre du conseil de ville, de mettre en marche la remise en état des logements, dans le cadre du programme PAREL. Ce programme gouvernemental concerne l'amélioration des logements et résidences, au moyen de subventions gouvernementales. La demande faite par la municipalité de St-Ferdinand a été remise à l'agent de liaison de la Société centrale d'hypothèque et de logement, M. Grégoire Ouellet.

Le conseil municipal de l'endroit a aussi voté un avis de motion à l'effet d'un «...règlement sur l'imposition et la perception d'un droit sur les mutations immobilières», ce qui signifie qu'un droit sera perçu par la municipalité, lorsqu'un immeuble change de propriétaire. Cette législation est déjà répandue un peu partout en province, suite à la nouvelle loi provinciale de 1976.

LYSTER OUVRIRA BIENNOT SA BIBLIOTHEQUE

LYSTER—La Bibliothèque centrale de prêts est sur le point de s'ouvrir à Lyster, d'une semaine à l'autre.

En effet, sa mise en place relève de la maison-mère, située à Ste-Foy, qui s'occupe de prêter environ 600 livres à la municipalité de Lyster, ainsi que des disques, pour une somme approximative de \$1,000.

Par ailleurs, lors de la dernière réunion du conseil de ville de Lyster, il a été connu que c'est M. Grégoire Ouellet de Leeds qui assumera la tâche d'agent de liaison avec la Société centrale d'hypothèque et de logement, qui détermine les politiques en matière de

réparation de logements. M. Ouellet succède à M. Benoit Parent, maire de Val-Alain décédé l'automne dernier.

LE VILLAGE D'INVERNESS ESPERE OBTENIR UN POSTE A INCENDIE ET DEUX CAMIONS

INVERNESS VILLAGE—Des démarches sont en cours, présentement entre le village d'Inverness et le gouvernement, en vue d'obtenir des subventions pour l'installation d'un poste de pompiers ainsi que de 2 camions à incendie dans la municipalité, dans

le cadre du programme «PAISI».

«La demande est en cours et on espère bien qu'elle sera acceptée» déclarait le 13 mars en fin d'après-midi le maire du village d'Inverness, M. René Chenier, lors d'un entretien téléphonique.

Ce projet permettrait la mise en commun des facilités de service d'incendie pour le village d'Inverness, ainsi que pour Inverness Canton et St-Jean de Bréboeuf, cette

dernière située à 8 milles de distance.

La municipalité fournira par ailleurs la somme de \$2,000. destiné à un terrain pour l'Age d'Or et au nivellement, cet emplacement servira de lieu de récréation pour les gens du troisième âge à Inverness.

La route 267, conduisant à Inverness, est de juridiction du ministère des Transports, quant à son entretien, tandis que les rues de la municipalité relèvent de l'entretien municipal.

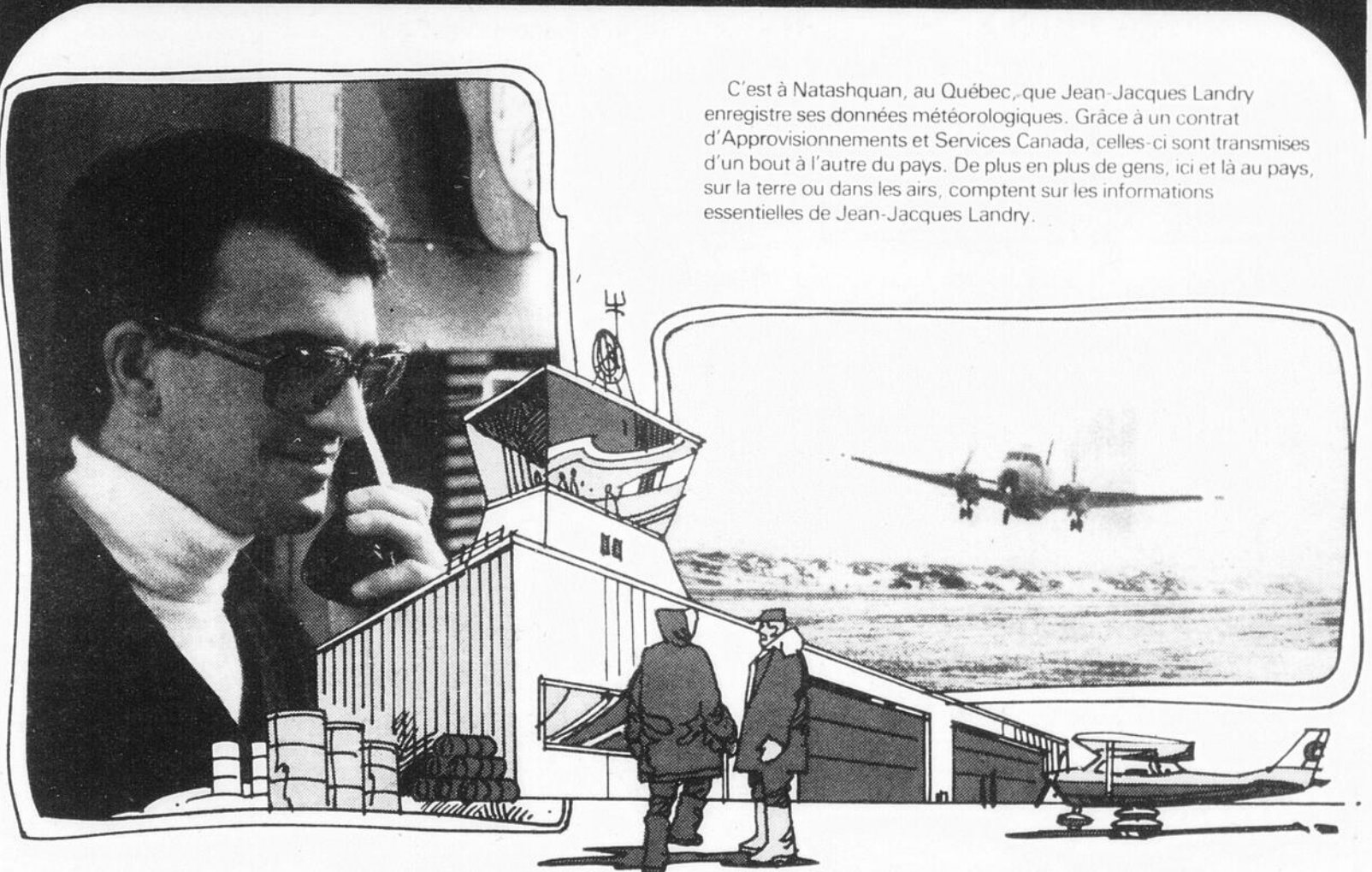
A St-Ferdinand LA MUNICIPALITE PERCEVRA UNE TAXE SUR LES «MUTATIONS IMMOBILIERES»

ST-FERDINAND—A la municipalité de St-Ferdinand, à la dernière séance des élus, on a procédé, outre la mise en marche d'un programme de remise en état des logements, à l'achat d'un petit tracteur pour divers travaux de nettoyage, au montant de \$7,757. On a aussi accepté 3 permis de construction domiciliaires pour des montants de

\$26,500. Par ailleurs, indiquait la secrétaire de la municipalité de St-Ferdinand, Mme R. Marchand, un avis de motion a été déposé lors de cette séance pour qu'à un prochain conseil, on adopte un règlement sur l'imposition et la perception d'un droit sur les mutations immobilières. Cette loi, provinciale, vieille de 1976, est actuellement fort répandue, et St-Ferdinand emboîte le pas à son tour.

Suite à la page A-8

Quelque part au large de la Côte, un pilote d'avion a besoin des données météorologiques de Jean-Jacques Landry, de Natashquan.



C'est à Natashquan, au Québec, que Jean-Jacques Landry enregistre ses données météorologiques. Grâce à un contrat d'Approvisionnement et Services Canada, celles-ci sont transmises d'un bout à l'autre du pays. De plus en plus de gens, ici et là au pays, sur la terre ou dans les airs, comptent sur les informations essentielles de Jean-Jacques Landry.

Approvisionnement et Services Canada

De la même façon, Approvisionnement et Services Canada contribue à l'essor de nombreuses entreprises du Québec, dans des domaines aussi variés que l'aéronautique, les communications, la construction navale, la recherche scientifique, le cuir, le meuble, l'alimentation, les transports, et bien d'autres. Cette année, Approvisionnement et Services Canada achètera pour près de \$600 millions de produits et de services provenant d'entreprises du Québec.

Comment devenir fournisseur du Gouvernement du Canada.

Pour inscrire votre entreprise de produits ou de services à la liste des fournisseurs du Gouvernement canadien, écrivez à:

APPROVISIONNEMENTS ET SERVICES CANADA
800, chemin du Golf
Île-des-Soeurs,
Montréal, Qué. H3E 1G9
Tél.: (514) 283-5791

1040, avenue Belvédère
Québec, Qué. G1S 3G3
Tél.: (418) 694-3151

Canada

Carrières et Professions

Pour Plessisville et la région

- 1 Directeur général adjoint C.G.A. ou formation équivalente et 2 à 3 ans d'expérience dans un poste similaire.
- 2 Dessinateurs de construction mécanique avec D.E.C. et plusieurs années d'expérience.
- 5 Machinistes possédant 2 à 3 ans d'expérience.
- 3 Peintres au pistolet sur métal expérience requise.
- 4 Couturières possédant au moins 6 mois d'expérience.
- 1 Opérateur de foreuse air-

track avec bonne expérience.

Pour Victoriaville et la région

- 1 Agent d'information avec BACC. en communication ou journalisme et 5 ans d'expérience pertinente.
- 1 Comptable adjoint avec D.E.C. en Techniques Administratives - Finance et 2 ans d'expérience.
- 1 Commis-vendeur d'articles de sport avec expérience.
- 1 Secrétaire avec 1 an d'expérience minimum,

sténo et dactylo essentielle.
6 Couturières avec expérience sur machine industrielle ordinaire ou ouverlock.

ETUDIANT (E/S DE NIVEAU SECONDAIRE DEMANDE(E/S) POUR OCCUPER LE POSTE D'AGENT D'EMPLOI DU CANADA POUR ETUDIANTS.
POUR RENSEIGNEMENTS ET FORMULAIRES CONTACTEZ Bernadette Bergeron, 1800 St-Calixte, 362-6784.

FESTIVAL DE

N.D.L.R. Dans le cadre du 21ième Festival de l'Érable, ce dernier a laissé connaître le programme des activités. Dispersés en trois sites principaux, soit l'Aréna, le Centre des Loisirs et l'Edifice Social, il semble, au moment d'aller sous presse, que rien ne sera changé dans la mise sur

pied de ces endroits, même les récentes rénovations entreprises à l'Edifice Social devraient être complétées, apprendrait-on à l'Hôtel de Ville.
Les «points chauds» de ce 21ième Festival sont concernés par la Soirée Western, la parade (le premier week-end

cette année) suivie du couronnement, ainsi que le Souper des Travailleurs, activité nouvelle en 1979. Par ailleurs, un bon nombre d'activités à succès des dernières années se retrouvent encore là... Il s'agit d'en profiter... du 27 avril au 6 mai prochain.

On demande
Vu l'addition récente d'un nouveau produit, Electrolux a besoin de nouveau personnel. Hommes ou femmes, pour faire la présentation de ces produits à temps plein ou à temps partiel. Aucun investissement. Salaire de base de \$200. par semaine ou commission. Entraînement aux frais de la compagnie.
758-1526

CAREME DE PARTAGE '79
APRES PUEBLA, MOI AUSSI J'EVANGELISE
Publié par les agents de Pastorale, Polyvalente.

REPRESENTANT DEMANDE POUR LA REGION B.J. PORTES & CHASSIS (Manufacturier)
360 boul. Tourville Drummondville
pour informations
CLAUDE PICHETTE
Jour. (819) 395-4216
Soir. (819) 477-2719

ATTENTION VENEZ SAUCER LA PALETTE GRATUITEMENT
Tous les samedis et dimanches p.m. avec l'achat de produits de l'érable à l'érablière chez
PIERRE FORTIER
située au bout du Boulevard des Sucrieries (tout près de la cabane du Festival).
Pour informations, tél:
362-2059

REVETEMENTS D'ALUMINIUM
Poteaux et rampes d'aluminium, volets (persiennes) portes et chassis recouverts de vinyle.
Pour ceux qui désirent renover ce printemps, commandez tout de suite avant la hausse du matériel et de la main d'oeuvre prévue pour le 1er avril 79.
Si vous désirez faire l'installation vous-même, nous vendons tous ces matériaux. Estimation gratuite.
Nous vendons les produits Alcan.
G. GOSSELIN ALUMINIUM
ROUTE 116 LAURIERVILLE TEL.: 365-4441

- Vendredi, le 27 avril 1979**
20:00 hres: Pièce de Théâtre. (Aud. Polyvalente) (Citrouille de Jean Barbeau) (Comité Culturel).
20:30 hres: Ouverture officielle du Festival. (Aréna)
21:00 hres: Soirée Western. (Aréna). (Marc Bellemare)
19:00 à 22:00 hres: Disco Place Festival (Jean-Pierre Gagnon)
Samedi, le 28 avril 1979
12:00 hres: Dîner canadien suivi d'une partie de sucre. (Sans réservation). (Salle du Festival)
13:00 hres: Tournoi de criblage. (Hôtel Bois-Francis) (Charles Royer)
13:00 à 22:00 hres: Exposition et dégustation de cuisine à base de produits de l'Érable. Centre d'informations touristiques. (Edifice Social) (Comité Culturel)
13:00 à 23:00 hres: Disco Place Festival (Jean-Pierre Gagnon).
20:00 hres: Parade
21:30 hres: Couronnement (Aréna) (Laurent Carignan).
Dimanche, le 29 avril 1979
10:00 hres: Messe. (Eglise St-Calixte).
12:00 hres: Dîner canadien suivi d'une partie de sucre. (Sans réservation) (Salle du Festival)
13:00 hres: Tir de tracteurs et tir de chevaux. (Salle du Festival) (Yvon Gosselin)
13:00 hres: Ouverture et Exposition de l'Érable. (Lionel Brassard) Artisanat (Charles Royer) (Centre des Loisirs)
13:00 à 22:00 hres: Exposition et dégustation de cuisine à base de produits de l'Érable. Centre d'informations touristiques. (Edifice Social) (Comité Culturel)
13:00 à 22:00 hres: Disco Place Festival (Jean-Pierre Gagnon)
13:30 hres: 3e Demi-marathon. (José Morin)
17:00 hres: Souper canadien. (Sans réservation) (Salle du Festival)
Lundi, le 30 avril 1979
Le Conseil...
Suite de la page A-7
13:00 hres: Exposition des produits de l'Érable. (Lionel Brassard) Artisanat (Charles Royer) (Centre des Loisirs)
13:00 à 22:00 hres: Exposition et dégustation de cuisine à base de produits de l'Érable. Centre d'informations touristiques. (Comité Culturel) (Edifice Social)
19:00 à 22:00 hres: Disco Place Festival (Jean-Pierre Gagnon)
Mardi, le 1 mai 1979
8:00 hres: Déjeuner des Secrétaires et Patrons. (Brasserie Roule Ta Boule) (Charles Royer)
13:00 hres: Exposition des produits de l'Érable. (Lionel Brassard) Artisanat (Charles Royer) (Centre des Loisirs)
13:00 à 22:00 hres: Exposition et dégustation de cuisine à base de produits de l'Érable. Centre d'informations touristiques. (Comité Culturel) (Edifice Social)
17:30 hres: Souper des gens d'affaires. Suivid'une soirée avec orchestre. (Jean-Louis Guay) (Salle du Festival)
19:00 à 22:00 hres: Disco Place Festival (Jean-Pierre Gagnon)
Mercredi, le 2 mai 1979
8:00 hres: Déjeuner Reine du Foyer (André Côté) (Brasserie Roule Ta Boule)
13:00 hres: Exposition des produits de l'Érable. (Lionel Brassard) Artisanat (Charles Royer) (Centre des Loisirs)
Journée de la femme. (Pierrette Jam) (Pat. par l'AFEAS, les Filles d'Isabelle, le Cercle des Fermières) (Salle du Festival) (Animatrice: Georgeianna, Ile d'Orléans)
13:00 à 22:00 hres: Exposition et dégustation de cuisine à base de produits de l'Érable. Centre d'informations touristiques. (Edifice Social) (Comité Culturel)
17:00 hres: Hôtel des Bois-Francis (5 à 7) (Charles

Vous... qui...



SYLVA BERGERON
fondateur



Robert Chrétien
animateur

Manquez de confiance en vous
Manquez de courage, d'enthousiasme
Subissez votre travail, refusez les promotions.
Etes (supposément) né pour un petit pain
Endurez votre vie plutôt que de la vivre
Souffrez de timidité, de gêne
Craignez de faire rire de vous, de vous affirmer
Notez un certain vide dans votre vie

Notre cours «RELATIONS HUMAINES» (Méthode Sylva Bergeron)

Est fait sur mesure pour vous. De plus: nos conditions sont à la portée de toutes les bourses: vous ne prenez aucun engagement, vous payez à chaque semaine: \$8.00 par leçon pendant dix semaines. Une douzième soirée spéciale et gratuite.

SANS OBLIGATION DE VOTRE PART, VENEZ PRENDRE CONNAISSANCE DE LA FORMULE DE NOTRE COURS

DEMONSTRATION GRATUITE
Jeudi 29 mars '79 à 19 h 30
Ecole Ste-Famille 1114-Savoie, coin du Collège, Plessisville
SI IMPOSSIBLE LE 29, RENDEZ-VOUS LE 5 AVRIL

INSTITUT DE CULTURE PERSONNELLE DU QUEBEC INC.
M. Yvan Bergeron dir. - C.P. 383, Station Duvernay, Laval - H7E 4V1
L'Institut détient un permis (de culture personnelle) du ministère de l'Éducation
No 389507
N.B. Un certificat de culture personnelle est remis à la fin du cours 20/2/79

GUARANTEED WINTER INCOME PROGRAM...

...In November, December, January, February, based on sales production during preceding months. Year-round, big ticket industrial product line of roofing compounds and industrial coatings. Prestige sales program for right individual in PLESSISVILLE area, with 96 year old firm. Write today to J.G. Byas, V.P. & Gen. Mgr., Tropical Industrial Coatings, 2030 Notre Dame Street, Winnipeg, Manitoba.

Ferdinand, a récemment déposé son rôle de perception pour 1979, qui demeure à \$1.00 du \$100. d'évaluation. La municipalité compte obtenir une subvention du ministère des Transports afin d'asphalter un tronçon de chemin d'une longueur de 4 milles., en direction de Trottier-Mills.
La municipalité de St-Jean Baptiste compte près de 200 âmes, et relève de St-Ferdinand pour divers services. Elle possède cependant son propre comité des loisirs. La mairie est assumée par M. Bermont Daigle.

Suite en haut de la page A-9

L'ERABLE INC. PROGRAMME

Royer)
19:00 à 22:00 hres: Disco
Place Festival. (Jean-Pierre
Gagnon)

Jeudi, le 3 mai 1979

7:00 hres: Déjeuner de
l'Age d'Or (Charles Royer)
Brasserie Roule Ta Boule)
9:00 à 21:00 hres:
Magasinage à l'ancienne.
(José Morin)
12:00 hres: Dîner buffet
froid. (Salle du Festival)
13:00 à 22:00 hres: Expo-
sition des produits de
l'Erable. (Lionel Brassard)
Artisanat. (Charles Royer)
Centre des Loisirs)
Journée de l'Age d'Or.
Charles Royer) (Salle du
Festival)

13:00 à 22:00 hres: Expo-
sition et dégustation de
cuisine à base de produits
de l'Erable. Centre d'informa-
tions touristiques.
(Edifice Social) (Comité
Culturel)

17:00 hres: Hôtel Bois-
Francs (5 à 7) (Charles
Royer)

19:00 à 22:00 hres: Disco
Place Festival. (Jean-Pierre
Gagnon)

Vendredi le 4 mai 1979

9:00 à 21:00 hres: Magasi-
nage à l'ancienne. (José
Morin)

13:00 hres: Exposition
des produits de l'Erable.
(Lionel Brassard) Artisanat
(Charles Royer) (Centre des
Loisirs)

13:00 à 22:00 hres:
Exposition et dégustation

de cuisine à base de
produits de l'Erable. Centre
d'informations touristiques.
(Edifice Social) (Comité
Culturel)

17:00 hres: Hôtel Bois-
Francs (5 à 7) (Charles
Royer)

17:30 hres: Souper des
travailleurs suivi d'une
soirée avec orchestre.
(Raymond Gosselin) (Salle
du Festival)

19:00 à 22:00 hres: Disco
Place Festival (Jean-Pierre
Gagnon)

20:30 hres: Disco Juke-
Box (Aréna) Animateur:
Jacques Lepage.

20:30 hres: Théâtre
Parminou. (Aud. Polyvalen-
te) (Comité Culturel)

Samedi le 5 mai 1979

9:00 à 17:00 hres: Magasi-
nage à l'ancienne. (José
Morin)

13:00 hres: Exposition
des produits de l'Erable.
(Lionel Brassard) Artisanat
(Charles Royer) (Centre des
Loisirs)

13:00 hres: Journée des
enfants. (Théâtre Colonial)
(Claude Trottier pat. par les
Optimistes)

13:00 hres: Tournoi de
dards. (Hôtel Bois-Francs)
(Jean-Louis Guay)

13:00 à 22:00 hres: Expo-
sition et dégustation de
cuisine à base de produits
de l'Erable. Centre d'informa-
tions touristiques.
(Edifice Social) (Comité
Culturel)

13:00 à 24:00 hres: Disco

Place Festival (Jean-Pierre
Gagnon)

18:00 hres: Soirée de
Gala. (Ecole des Métiers)
(Jean-Pierre Gagnon)

Dimanche le 6 mai 1979

10:00 à 18:00 hres: Expo-
sition des produits de
l'Erable. (Lionel Brassard)
Artisanat (Charles Royer)
(Centre des Loisirs)

16:00 hres: Vente des
produits de l'Erable.

11:00 hres: Messe (Notre-
Dame de Fatima)

12:00 hres: Dîner
canadien suivi d'une partie
de sucre. (Sans réservation)
(Salle du Festival)

13:00 hres: Souque à la
cordé et levée de poids. Tire
gratuite (Aréna) (Clémence
Vigneault) (Pat. par les
Chevaliers de Colomb)

13:00 à 22:00 hres: Disco
Place Festival (Jean-Pierre
Gagnon)

17:30 hres: Souper
canadien. (Salle du Festival)
(Sans réservation)

22:00 hres: Mini feu
d'artifice. (Gaby Bellemare)

23:00 hres: Clôture du
Festival de l'Erable.



UN PIEGE QUI PEUT VOUS CAUSER DES ENNUIS

TROIS-RIVIERES, Le 13
mars 1979. La population
des Bois-Francs et plus
particulièrement de
Victoriaville, de Princeville
et de Plessisville est mise
en garde contre une chaîne
de lettres qui circule
actuellement et fait miroiter
des profits excessifs à ceux
qui acceptent d'y participer.
Disons d'abord que cette
pratique est illégale et que
toute personne trouvée
coupable d'avoir participé à
une telle lettre est passible
d'emprisonnement et de
fortes amendes.

C'est ce que rappelle le
responsable régional de
l'Office de la protection du
consommateur pour la
région, M. Jacques Brochu,
précisant que quiconque
dirige ou participe à une
chaîne de lettres enfreint la
loi de la protection du
consommateur (provincia-

le), la loi relative aux
enquêtes sur les coalitions
fédérale) et le Code
criminel canadien.

M. Brochu recommande
également aux
consommateurs de toujours
se méfier des gens qui
prétendent leur faire gagner
de l'argent facilement et
rapidement. En plus de vous
attirer des déboires, vous
risquez de perdre vos amis
qui sont avec votre famille
vos seuls clients dans ce
genre d'opération
frauduleuse où la fortune
n'arrive jamais à celui qui y
participe.

En cas de doute, les
consommateurs sont
invités à communiquer avec
le bureau régional de
l'Office de la protection du
consommateur, 863 St-
Pierre, Trois-Rivières,
téléphone: 374-2424. On

peut rejoindre sans frais
un
représentant de l'Office en
composant «0» et
demandant ZENITH 2-6770.

BIENTOT ...

SERVICE TECHNI-PHOTO

A La Boutique de la

PHOTO PLESSIS ENR.

1578 ST-LAURENT 362-3453
PLESSISVILLE

POURQUOI CHAUFFER

LE DEHORS ?

Renseignez-vous sur notre service de laine
isolante soufflée. Informations à:

Votre Centre de Rénovation BMR

Isolation Matério Plessis Cie

362-6333

Demandez M. Gérard Bergeron

BÉNÉFICIAIRES DU SUPPLÉMENT DE REVENU GARANTI:

Nous sommes prêts à vous aider à compléter votre formulaire.

Si vous avez droit au Supplément de Revenu
garanti, il est indispensable que vous renouveliez
votre demande si vous désirez toujours le recevoir,
même si à l'heure actuelle vous en êtes bénéficiaire.

Il vous faut donc compléter, signer et retourner
avant le 31 mars 1979 le formulaire qui vous a été
envoyé au début du mois de janvier pour continuer à
recevoir sans interruption le Supplément de Revenu
garanti auquel vous avez droit.

Les bureaux de district de la Sécurité de la Vieillesse
sont prêts à vous aider. Adressez-vous à un des bureaux
ci-dessous mentionnés afin d'obtenir plus rapidement
l'aide que vous désirez recevoir.

Plus près de vous pour mieux vous servir:

QUÉBEC
15, rue Henderson,
C.P. 1816,
Québec, Qué. G1K 7L5
Tél.: 694-3332

TROIS-RIVIÈRES
1350, avenue Royale, suite 208,
Édifice Place Royale,
Trois-Rivières, Qué. G9A 4J4
Tél.: 373-2585

DRUMMONDVILLE
400, rue St-Georges,
Édifice Surprenant, suite 105,
Drummondville, Qué. J2C 4H4
Tél.: 478-4611

CHICOUTIMI
282 est, rue Racine
Chicoutimi, Qué.
G7H 1S7
Tél.: 549-7412

RIMOUSKI
205, avenue Cathédrale,
Rimouski, Qué.
G5L 5J1
Tél.: 722-6226

SEPT-ÎLES
402, avenue Brochu,
Édifice Fédéral,
Sept-Îles, Qué. G4R 2W8
Tél.: 962-7116


MONTREAL
1, Complexe Desjardins,
Tour du Sud, suite 1004,
Montréal, Qué. H5B 1G6
Tél.: 283-5750

LONGUEUIL
101, Place Charles Lemoyne,
Édifice Port de Mer, suite 217,
Longueuil, Qué. J4K 4Z1
Tél.: 283-2650

SHERBROOKE
1335 ouest, rue King,
Édifice Belsar, suite 303,
Sherbrooke, Qué. J1J 2B8
Tél.: 565-4950

VAL D'OR
888, 3ième Avenue
Édifice Place du Québec, suite 305,
Val d'Or, Qué. J9P 5E6
Tél.: 825-2867

GATINEAU
149, Chemin de la Savane,
Pointe Gatineau, Qué.
J8T 5C1
Tél.: 561-1155

 **Santé et
Bien-être social
Canada** **Health
and Welfare
Canada**
Monique Bégin,
Ministre



LA SURVIVANCE
COMPAGNIE MUTUELLE D'ASSURANCE-VIE

VOUS PRESENTE

SON EQUIPE DE REPRESENTANTS DESERVANT LA REGION



BERTRAND TURGEON
GERANT DE DIVISION
PLESSISVILLE 362-6662



REJEAN DUBOIS
REPRESENTANT
PLESSISVILLE 362-3610



GILLES FAUCHER
REPRESENTANT
THETFORD MINES 335-6168

Pour plus d'informations au sujet de:

- ASSURANCE SUR LA VIE
- ASSURANCE SALAIRE ACCIDENT MALADIE
- MONTANT D'EPARGNE RETRAITE ENREGISTRE FLEXIBLE
- ASSURANCE COLLECTIVE (GROUPE)

Veuillez communiquer avec nos représentants.

Si une carrière dans l'assurance vous intéresse sérieusement et que vous
voulez vous joindre à notre équipe dynamique:

Composez immédiatement. **TEL: 1-819-362-6662 PLESSISVILLE**
OU 1-418-228-8891 ST-GEORGES, BCE.

La présence continue de la SURVIVANCE est un gage de SECURITE
NOUS GRANDISSONS AVEC LE QUEBEC



QUALITE - SERVICE - BAS PRIX

coop : cooprix:::

POUR UN VÉRITABLE RESPECT DES CONSOMMATEURS

Les COOP DE CONSOMMATEURS se sont donné un code d'éthique conçu en fonction des intérêts des membres-propriétaires et régissant leurs techniques de mise en marché et leurs politiques de vente.

On y traite, par exemple, de l'étalage massif, de l'étiquetage et de l'identification, des primes et tirages, de la qualité des produits, etc...

C'est à nous, consommateurs, de choisir. Si on le désire, on peut devenir, collectivement, propriétaires de nos institutions de distribution au détail et ainsi contribuer à notre mieux-être collectif et veiller nous-mêmes à la protection de nos intérêts.

LA FORCE DES COOP,

C'EST LE REGROUPEMENT DES CONSOMMATEURS.

En vigueur du 21 au 24 mars 1979. Nous nous réservons le droit de limiter les quantités.

viandes viandes viandes



Rôti de boeuf
dans la palette coupe rég.

lb **1.48**



Rôti de côtes croisées

lb **1.88**



Bifteck de palette

lb **1.58**

Épaule de porc fumé
M.L.

lb **.99**

Saucisses tout boeuf
ou rég. fumée
M.L.

pqt 16 oz **1.39**

Bologne fumé ou ciré
M.L. en morceaux

lb **1.15**

Bacon Maple Leaf
rég. à l'érable, genre l'ouest,
V.P.

16 oz **1.63**

Soc de porc fumé Coop

lb **1.79**

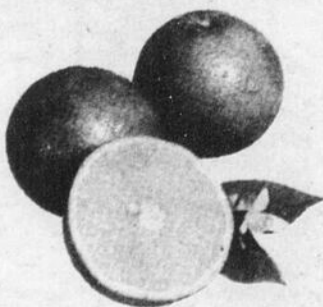
Filet de perche
La Marinière

bte 3 lb **4.49**

Bacon California

1.29

fruits et légumes



Oranges à jus
Produit Floride
gr: 125

cello 5 lb **1.38**

Pommes jaunes délicieuses
Produit importé gr: 125
Canada extra de fantaisie

lb. **.45**

Oignons jaunes
Produits Ontario
Canada no 1

cello 5 lb **.69**

Échalottes
Produit E.U.A.

pqt **.13**

Épicerie - Fruits & Légumes

Viande de choix - Bière - Vin - Cidre

Votre marché d'alimentation COOP

**Le gérant et son équipe de
26 employés vous attendent**

C'est le printemps

épicerie épicerie épicerie

Pois verts asst.
Coop, fantaisie
bte 19 oz

.33



Café instant
Nescafé
boc 10 oz

5.19



Jus de tomates fant.
Heinz
bte 19 oz

.32



Papier toilette
Royale Facelle
blanc, jaune, lilas
pqt 4 rlx

1.02

Champignons Riviera
morceaux & tiges
bte 10 oz

.63

Soupe aux tomates
Aylmer
bte 10 oz

.17

Ketchup rouge Heinz
bout 20 oz

.83

Achats avantageux	Mél. à gâteau Super Moelleux blanc, choc., bte 18 oz .78	Lave-vitres pour autos Orléans 4 l. 1.09	Achats avantageux
Coke 26 oz format familial 6 bttles 1.69 (+ dépôt)	Riz cuisson rapide Dainty bte 24 oz 1.38	Biscuits David asst., cello 400 gr .93	Déodorant ultra sec Secret parfumé, inodore, cont 9 oz 1.55
Tablettes Croque Nature cannelle, arachides, noix coco, régulières, bte 200 gr 1.09	Détergent poudre Artic Power bte 3 lt 1.38	Lait instant Bonlac bte 1.5 lt 4.15	Lotion hydratante Wondra parfumé, inodore, bout 400 ml 1.84
Céréales Honey Comb post bte 400 gr 1.05	Linge tout usage Chiffon J asst., bte 10' s 1.09	Breuvage Rougemont orange, pommes, raisins, punch, limonade, can 10 oz .20	Nettoyeur à vitre liquide Windex rech. bout 900 ml .85
Sauce Hot Chicken Habitant bte 14 oz .28	Soupe à l'oignon env. 4' S 1.15	Barres chocolat Lowney's asst., cello 4' bars	Eau de javel Javex cont 64 oz .69
	Moutarde préparé French boc 16 oz .43	Adoucisseur liquide Fleecy P.M. 2.59 cont 176 oz 1.79	Nettoyeur à fourneau Mr Muscle cont 14 oz 1.34
	Breuvage instant Nestlé Quick choc., bte 2 lb 2.39	Essuie tout Royale motif couleur, pqt 2 rlx 1.09	Dîner Fricot Minute Macaroni prov., bte 8.4 oz, nouille boeuf, 7.2 oz, tomates roman., 8.4 oz, boeuf lasagne, boeuf patates stro., bte 8 oz .71
	Biscuits Montmagny Fiesta sac 28 oz 1.93	Serviettes sanitaires Mini Stayfree bte 10' S .71	

Commandes téléphoniques 362-6357

Service de livraison - Service à l'auto

COOP 1971 Rue Bilodeau

Naissances

Jeudi 8 mars 1979

Mme Claude Poisson, Warwick, fille: 3 kilos 880 gr.,
Mme Léandre Lallier, Warwick, garçon: 3 kilos 190 gr.,
Mme Pierre Blanchette, Lemieux, jumeaux: Garçon: 3 kilos 120 gr., fille: 3 kilos 135 gr.,
Mme Donald Leblanc, Warwick, fille: 3 kilos 800 gr.,
Mme François Fréchette, Arthabaska, fille: 2 kilos 870 gr.,
Mme Raymond Dubois, Victoriaville, fille: 3 kilos 950 gr.,

Vendredi 9 mars 1979

Mme François Desrochers, Warwick, fille: 4 kilos 50 gr.,
Mme Denis Mayette, Asbes-

tos, garçon: 3 kilos 290 gr.,
Mme André Alain, Trottier Mills, fille: 2 kilos 940 gr.,
Mme Gaston Bourassa, Laurierville, fille: 2 kilos 800 gr.,
Mme Alain Massé, St-Samuel, garçon: 2 kilos 885 gr.,
Mme Luc Fréchette, Asbestos, garçon: 3 kilos 435 gr.,
Mme Pierre Chagnon, Princeville, fille: 2 kilos 590 gr.,
Mme Raymond Courtois, Victoriaville, garçon: 3 kilos 690 gr.,
Mme Henri Croteau, Princeville, garçon: 3 kilos 925 gr.,

Lundi 12 mars 1979

Mme Pierre-Paul Dubois, Plessisville, fille: 2 kilos 580

gr.,
Mme Claude Bergeron, Daveluyville, garçon: 3 kilos 270 gr.,
Mme Fernand Bergeron, Arthabaska, garçon: 3 kilos 270 gr.,
Mme Roland Pelletier, Princeville, fille: 4 kilos 440 gr.,
Mme René Fortier, Arthabaska, fille: 3 kilos 610 gr.,
Mme Michel Allard, Ste-Elisabeth, garçon: 3 kilos 620 gr.,
Mme Benoit Paquet, Princeville, fille: 2 kilos 125 gr.,
Mme Normand Blondeau, Plessisville, fille: 3 kilos 560 gr.,
Mme Raymond Gagné, Arthabaska, fille: 3 kilos 995 gr.,
Mme Edgard Fortier, Princeville, garçon: 2 kilos 950 gr.,
Mme Bernard Granger, Arthabaska, garçon: 3 kilos 565 gr.,
Mme Jacques Raymond, Manseau, fille: 3 kilos 290 gr.,

Mme Réal Levasseur, Victoriaville, fille: 1 kilos 270 gr.,
Mme Donald Roy, Plessisville, fille: 3 kilos 370 gr.,
Mme Doris Houle, Victoriaville, fille: 3 kilos 125 gr.,
Mme Marcel Martel, Laurierville, garçon: 4 kilos 265 gr.,

Mardi 13 mars 1979

Mme Michel Noël, Victoriaville, fille: 3 kilos 420 gr.,
Mme Gaétan Marcotte, Victoriaville, fille: 3 kilos 420 gr.,
Mme Gaétan Laroche, Victoriaville, fille: 3 kilos 80 gr.,
Mme Réjean Duhaime, Arthabaska, fille: 4 kilos 95 gr.,
Mme Michel Boulet, Kingsey Falls, fille: 2 kilos 595 gr.,
Mme Réjean Turcotte, Plessisville, garçon: 3 kilos 820 gr.,

Mercredi 14 mars 1979

Mme Jeannot Rodrigue, Plessisville, fille: 4 kilos 270 gr.,

BIENTOT LA FIN DE NOS DEPOTOIRS ?

- La paroisse de Plessisville appuie la ville quant à la régionalisation de son dépotoir

- Princeville appuie Plessisville quant à un permis d'exploitation d'un site régional d'élimination des déchets solides

SAINTE-FOY... La fermeture de dépotoirs dans les régions de Trois-Rivières et Québec constitue la deuxième des cinq étapes prévues par les Services de protection de l'environnement pour doter l'ensemble du territoire québécois d'un système d'élimination des déchets solides respectueux de l'environnement.

Le ministre Léger, dans un communiqué récent, assure les municipalités concernées de l'assistance technique de son ministère pour mener à bien la réalisation des différents projets.

D'ici le premier décembre prochain, c'est 417 dépotoirs opérant présentement dans ces régions, qui devront céder la place à une vingtaine de sites d'élimination régionaux de déchets solides.

Les Services de protection de l'environnement proposent, à l'intérieur de plans directeurs soumis aux corporations municipales, des solutions de rechange aux actuels dépotoirs.

Par Claude Forand **PLESSISVILLE...** Le conseil de la paroisse de Plessisville appuie les démarches entreprise par la ville de Plessisville pour poursuivre l'exploitation du dépotoir actuel servant comme site régional.

Cet appui est motivé parce que la ville de Plessisville possède déjà ce dépotoir municipal, et que la paroisse l'utilise elle-même.

-0-0-0-0-0-0-0-0-0-

PRINCEVILLE (G.A.B.)... Me Hervé Boudreau, maire de Princeville et les conseillers ont approuvé une résolution appuyant la ville de Plessisville dans ses démarches pour obtenir un permis d'aménagement et d'exploitation d'un site régional d'élimination des déchets solides; une vingtaine de municipalités des environs profitent déjà des services que donne la ville de Plessisville à son dépotoir municipal.

Abonnez-vous à la Feuille d'Erable

BESOIN D'UNE DISCO MOBILE ? DISCO-THEQUE ENR.

Musique tous genres. Pour toutes les occasions.
(Réceptions, noces, veillées disco...)

Michel Côté
362-7093

Denis Gingras
362-3640

SOIREE DE DANSE

SAMEDI LE 24 MARS 1979, A LA
SALLE DUPRE DE PRINCEVILLE

Présentée par les professeurs Thérèse et Jean Bolduc.

Orc: Gourde

Pour informations: 752-2478

BIENVENUE A TOUS !

Manoir Du Lac St-Ferdinand

DANSEUSES NUES

Du jeudi au dimanche

avec

Discothèque continuelle

GRAND BERCETHON REGIONAL

les 23-24 et 25 mars

Bourses de \$550.00 en jeu

Inscription avant le 17 mars.

TEL.: 428-3632



JULIE AREL

Déjà 250 billets vendus

Avez-vous les vôtres ?

Billets en vente: Tabagie Bélanger, Tabagie Bernier,
Pharmacie Tanguay

Groupes 10 personnes et plus: 10% D'ESCOMPTE. Réservations: Martin Laliberté:

362-6727.

Bienvenue à tous !



Un bon repas canadien, une atmosphère du temps des sucres, 3 ou 4 pas de danse au son d'une bonne musique canadienne en se suçant le bec à la cabane.

Les Cuisines Larochelle vous invitent au Domaine du Festival de l'Erable, à venir fêter le printemps et le temps des sucres.

Ouvert tous les dimanches, midi et soir.
Durant la semaine, sur réservations.

Tél: 362-7557

ET 362-3000

(Autrefois M. Claude Cadorette)

les cuisines larochelle

DISCO MOBILE

PIERRE CABANA

Animateur au Réseau des Appalaches

'pour musique de tous genres et toutes occasions.

Renseignements: (418) 335-7533

(819) 888-2288

GRAND CONCOURS

PROVINCIAL

DE VIOLON - ACCORDEON

GIGUEURS

(En collaboration avec l'association des violonneux
du Québec)

AU MOTEL COLIBRI

VICTORIAVILLE

DIMANCHE LE 1er AVRIL '79

Informations: 758-0533 et

758-3030

Limite de 40 par classe - inscription de 10
hres à 12.30 hres.

Premier arrivé premier servi!

Invitation au public à assister à ce grand
spectacle.

ASSOCIATIONS

CA BOUGE AU CHOEUR DE LA BONNE HUMEUR

Au Choeur de la Bonne Humeur, les membres n'ont pas le temps de s'ennuyer.

A l'automne dernier, après un récital réussi, deux soirs à guichet fermé, déjà on entreprenait les répétitions pour la messe de Minuit. Celle-ci fut précédée par un mini-récital de chants de Noël.

En janvier 79, le groupe se rendait voir le spectacle de Jean Lapointe au Grand Théâtre de Québec.

La date du 10 février fut choisie pour une randonnée de ski de fond de nuit. Le rendez-vous était: la cabane 4-7. Après l'excursion, une

soirée récréative suivit. Certains talents professionnels furent découverts... Un délicieux goûter préparé par les épouses fut servi à la fin de la soirée.

Le 17 février, le groupe fut invité à donner un récital à St-Albert de Warwick, à l'occasion de la semaine du scoutisme. La population de St-Albert a chaleureusement accueilli les membres et ce fut une expérience enrichissante pour tous.

Une dégustation de vin et fromage est prévue pour le début d'avril. C'est une activité qui habituellement a beaucoup de succès.

On se rappelle que le

Choeur de la Bonne Humeur est sous la direction de Marcel Caron. Le bureau de direction réélu en bloc l'automne dernier se compose comme suit: Normand Laganière, Président; Yvon Chouinard vice-président; Laurent Therrien Secrétaire; Jacques Gagnon et Jean-Guy Ruel directeurs. A l'accompagnement au piano, nous retrouvons Carole Marcoux, Maryse Bélisle et à la guitare basse Yves Bernier. Monsieur Paul Bérubé est toujours l'organiste à l'église.

Le Choeur est déjà à l'oeuvre et prépare de nouvelles pièces en vue d'un récital prévu pour l'automne prochain.

L'AGE D'OR PREPARE DEUX SORTIES PROCHAINEMENT

PLESSISVILLE... Avec l'arrivée du printemps, c'est la fièvre des voyages qui reprend du côté de l'Age d'Or, puisque 2 activités sont prévues les 4 et 26 avril prochains.

D'abord, en date du 4 avril, une partie de sucre avec dîner se fera chez M. Lionel Brassard. Un autobus sera mis à la disposition de ceux qui le désirent, avec départ à 10 hres. Les arrêts ont lieu aux églises de St-Calixte et Fatima.

Tandis que le 26 avril, l'Age d'Or de Plessisville se

rendra à Montréal, au Salon de la Femme en après-midi, et pour un spectacle en soirée.

Les membres intéressés peuvent communiquer au 362-7190 ou 362-7014.

LA MUNICIPALITE DE NOTRE-DAME DE LOURDES POSSEDE MAINTENANT UN COMITE DE LA BRIGADE SCOLAIRE

Par Claude Forand
NOTRE-DAME DE LOURDES... Un comité de la Brigade scolaire a été formé à Notre-Dame de Lourdes en décembre dernier, afin de venir en aide au groupe des 14 brigadiers.

Les responsables de ce comité sont: Mme Pauline Blier, présidente, Mme Lise Blier, secrétaire, Mme Yvon Ouellet ainsi que Mme Luc Turmel, et Mlle Thérèse Paré.

La municipalité de Notre-Dame de Lourdes a, pour sa part, contribué à une généreuse subvention, devant servir à remettre des récompenses aux brigadiers et brigadières à la fin de l'année.

A la fin de janvier dernier,

les jeunes ont pu s'informer et connaître les règles de sécurité, en visionnant un montage de diapositives, de la Sûreté du Québec.

«DONNER LA JOIE EN DONNANT SA VOIX» (CHOEUR ALLEGRO)

Depuis septembre dernier, ou l'on débutait notre sixième saison, le chœur Allegro a eu l'occasion de mettre à profit sa devise «Donner la joie en donnant sa voix», puisqu'en plus d'animer joyeusement la messe de 11.15 hres tous les dimanches matins, plusieurs rencontres ont été organisées par le comité afin que les dames puissent fraterniser entre elles et faire profiter les autres de leurs talents vocaux.

En novembre dernier, une soirée récréative réunissait tous les membres afin de célébrer la fête de Ste-Cécile, patronne des musiciens; en janvier, sur une invitation du comité responsable, le chœur Allegro s'est rendu au C.L.S.C. de l'Erable offrir aux malades une gerbe de

leurs plus belles chansons; ce qui eu pour résultat, une diversion pour les uns et une expérience pour les autres. Aussi en février, une dégustation de vins et fromages suivie d'un échange de cadeaux, terminaient pour l'instant nos activités sociales. Le Choeur Allegro, sous la direction de Mme Pierrette Trudelle, serait heureux d'accueillir d'autres dames et demoiselles. Les intéressées peuvent se rendre à l'Eglise St-Calixte tous les mercredis soirs à 7.45 hres où on leur offre nos pratiques.

Lise Vigneault, publiciste

RAPPORT DE LA REUNION DU 14 MARS

La réunion des Filles D'Isabelle de Lyster eut lieu le 14 mars à l'heure et à l'endroit habituel, plusieurs se sont faits un devoir d'y assister. On commença par la prière, lecture du procès-verbal et les renseignements nouveaux.

Suite à la page A-17



Le Choeur de la Bonne Humeur a fait montre d'une activité intense depuis l'automne dernier, entre autre, avec un spectacle présenté à la Polyvalente et aussi par des rencontres entre ses membres.

Avez-vous touché des prestations d'assurance-chômage en 1978?

Si oui, vous avez probablement reçu votre feuillet TP4U.

Si vous ne l'avez pas reçu, si vous l'avez perdu ou si vous devez le remplacer, voici comment procéder...

1. Remplissez la carte «demande de duplicata» que vous obtiendrez en vous présentant au Centre d'emploi du Canada (Assurance-chômage ou Services de main-d'oeuvre) le plus près de chez vous. Si vous ne pouvez vous y rendre, demandez-la en écrivant à votre Centre d'emploi du Canada.

2. Remettez la «demande de duplicata» remplie au préposé à l'information en lui fournissant une preuve d'identité comme par exemple une carte de crédit ou un permis de conduire. Si vous l'avez reçue par la poste, retournez-la en n'oubliant pas d'inclure la photocopie d'un document d'identité.

La Loi sur les droits de la personne exige que l'accès aux renseignements personnels concernant toute personne soit protégé. Voilà pourquoi il vous faut fournir une preuve d'identité.

3. En procédant de cette façon, vous obtiendrez le duplicata à temps pour faire votre déclaration de revenus.

Si vous avez votre feuillet TP4U mais voulez en savoir davantage, servez-vous également de la «demande de duplicata». Vous n'aurez à fournir une preuve d'identité que si votre adresse ne correspond pas à celle indiquée sur votre feuillet.

L'Assurance-chômage du Canada: pour ceux qui cherchent à travailler

Employment and Immigration Canada

Canada

Si vous l'avez, mais voulez en savoir davantage...

AVIS

Enlèvement du sol arable

Demande de permis

Depuis le 9 novembre 1978, il est interdit, en zone agricole de procéder à l'enlèvement du sol arable pour fins de vente. Toute personne qui désire entreprendre ou étendre en superficie un tel commerce doit obtenir un permis de la Commission de protection du territoire agricole à cet effet.

Ceux qui procédaient déjà à ce commerce avant le 9 novembre 1978 ont jusqu'au 9 mai 1979 pour se procurer un permis leur permettant de poursuivre leurs travaux.

Exceptions

Les horticulteurs-serristes, les pépiniéristes, de même que les producteurs de gazon qui respectent les normes établies par règlement sont exemptés d'un tel permis s'ils adressent à la Commission une déclaration écrite identifiant le lieu et la nature de leurs travaux.

Les entreprises déjà existantes au 9 novembre 1978 doivent produire leur déclaration d'ici le 27 mars 1979 au siège social de la Commission de protection du territoire agricole.

Pour informations supplémentaires, composez: 643-3314 (région de Québec) ou 1-800-462-5341 (interurbain, sans frais).

Commission de protection du territoire agricole du Québec

200-A, Chemin Sainte-Foy, Québec, Qué. G1R 4X6

Grand spécial

avant déménagement

Des spéciaux jamais vus vous attendent Venez sans tarder

15% de réduction sur tout achat de \$20.00 et plus



PANTALON PLESSIS ET CARREFOUR SPORTS EXPERTS

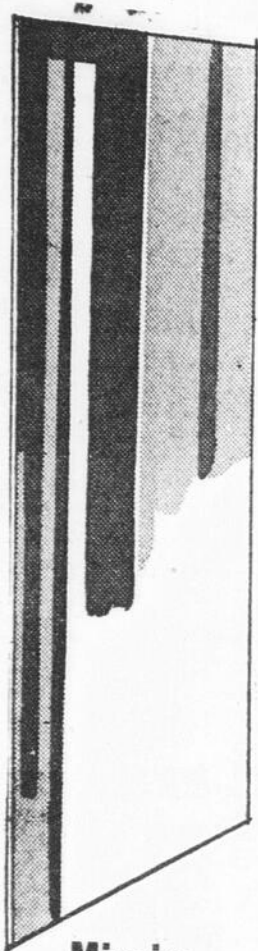
Bientôt au 1571 St-Louis (Anciennement magasin Coop)

MAGASIN DE VARIÉTÉS
P. A. Rainchaud INC.
 1657 AV. ST-LOUIS, PLESSISVILLE

DEFILÉ D'AUBAINES POUR PÂQUES



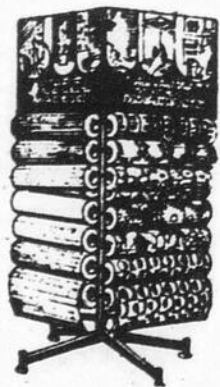
Bonbons de Pâques
 Chocolats de Pâques
 Lapins soufflé
 Lapins en peluche



Miroirs sans cadre

10"x14"	\$2.25
12"x16"	\$2.50
12"x28"	\$4.95
12"x48"	\$7.95
14"x48"	\$8.95
16"x20"	\$4.95
16"x48"	\$9.95
24"x36"	\$12.95

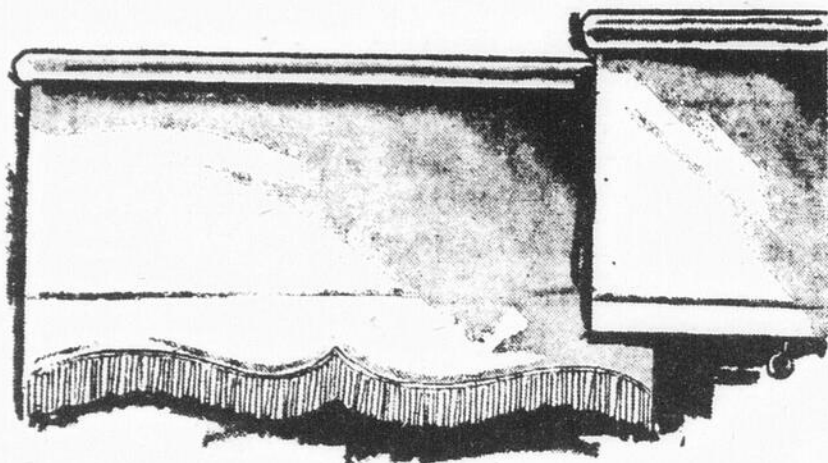
aussi miroirs coupés sur mesure



PLASTIQUE COLLANT

18" de largeur
 150 modèles pour la décoration

.99 verge



Stores de valeurs formidables
 Stores opaques "Sundown" en plastique

Grandeurs	Uni	Dentelé
27"x58"	5.75	8.95
36"x70"	6.95	10.20
42"x70"	8.95	12.95
48"x70"	11.90	16.49
54"x70"	13.26	18.61
63"x70"	22.69	28.95
72"x70"	25.95	32.95

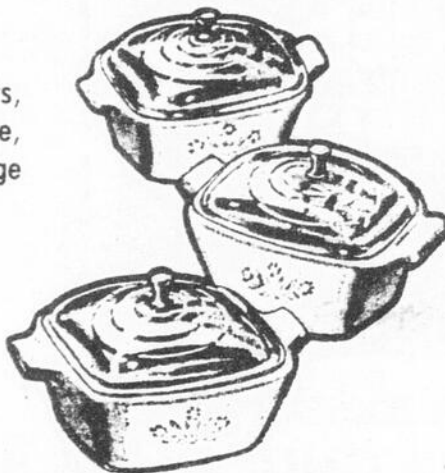
SPECIAL

Stores pour chambre d'enfants, motifs d'animaux de cirque, couleurs: jaune, vert et jaune orange sur fond blanc. 36x70

\$4.95



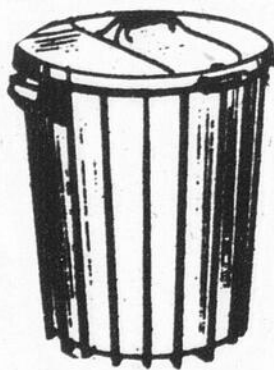
PAPIER PEINT
 40 catalogues d'échantillon
 LIVRAISON RAPIDE



CORNING WARE

set de 3 pièces

Valeur \$39.85 Spec.: \$24.95

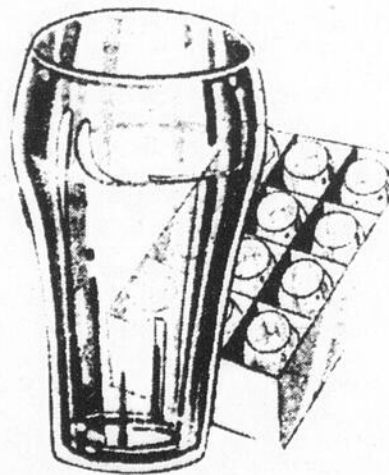


Poubelle

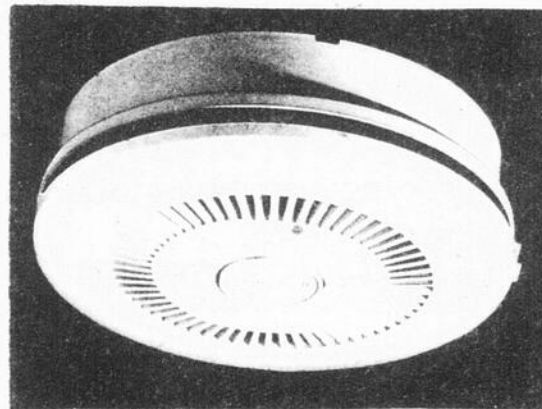
RUBBERMAID REG.: 11.95

SPEC:

8.88



VERRES A COKE \$2.25 dz.



DETECTEUR DE FUMEE HONEYWELL à pile \$24.95



Montres Timex Grand assortiment de

\$12.95

\$40.00

BALANCE de peinture MOBIL

Gris à galerie, spec.	\$7.95 gal.
Blanc int. semi-lustre	\$9.95 gal.
Email Lakko	\$9.95 gal.



ENCADREMENTS

CHEZ

P. A. Rainchaud INC.

NOUS FAISONS UNE SPECIALITÉ D'ENCADREMENTS DE-TOUTES SORTES: PHOTOGRAPHIES - SOUVENIRS, DIPLOMES, ETC., ETC. APORTEZ-NOUS VOS SUJETS ET NOUS DIRONS CE QU'IL VOUS EN COÛTERA. OUVRAGE GARANTI.

Sur la table du conseil

**- ON PROLONGE LA RUE FORTIER (112,000)
- LE CONSEIL EST PREOCCUPE PAR LA RIVIERE
BOURBON**

Par Claude Forand
PLESSISVILLE...La séance régulière d'ajournement tenue le 13 mars dernier à la Ville de Plessisville a fait ressortir plusieurs points d'intérêt, dont la préoccupation des autorités face au nettoyage de la rivière Bourbon, ainsi que l'avis de motion pour affecter la somme de \$23,500. à l'installation de la Bibliothèque de Plessisville Inc., à l'Edifice Social.

LA BOURBON: DEMANDE DE NETTOYAGE PRESSANTE

Ayant considérée que les travaux de creusage faits par le Ministère de l'Agriculture en amont de la rivière en 1975-76 ont conduit à une sédimentation, et qu'il est important de redonner au site un aspect naturel, le conseil demandera au ministre des Richesses Naturelles de considérer comme «prioritaires pour la population de Plessisville» les travaux de nettoyage, et

de rechercher une solution pour le financer.

LA BIBLIOTHEQUE DE PLESSISVILLE INC. A L'ED. SOCIAL

Le conseiller Mme Madgeleine Dusseault a donné suite à son programme électoral, en mentionnant l'aspect culturel à Plessisville. La Bibliothèque de Plessisville Inc., occupera les locaux de l'Edifice Social. C'est par un avis de motion donné le 13 mars qu'il en a été décidé. Des sommes de \$23,500. seront engagées. Ces travaux pourraient profiter d'une subvention du programme PACEM, affectés à la rénovation de l'Hôtel de Ville.

ON PROLONGERA LE CONTRAT D'EVIMBEC

Le Conseil demandera par ailleurs à la Commission municipale de Québec l'autorisation de signer la prolongation de la firme Evimbec pour les années

1980-81-82 tel que convenu au prix de \$25,000. payable par tranche égale annuelle d'environ \$8,300. L'intervention de la firme permet de faire l'évaluation des biens imposable et non imposable dans la Ville de Plessisville.

\$255,500 POUR PROLONGER LA RUE FORTIER

A la séance du 13 mars, on a voté qu'à une prochaine séance, le conseil présentera un règlement d'emprunt au montant de \$255,500. dont la prolongation de la rue Fortier. (\$112,000.)

EMPRUNT AU FONDS DE ROULEMENT

Le Conseil va aussi demander à la Commission municipale de Québec l'autorisation d'emprunter au fonds de roulement la somme de \$77,415. pour une période de 5 ans, en remboursant une somme égale à 20% par année en 1980-81-82-83 et 1984.



Adoptez un régime alimentaire sain.

Évitez les plats trop riches en matières grasses saturées et en cholestérol, qui ont très souvent pour effet de boucher graduellement les conduits sanguins, ce qui entraîne la crise cardiaque ou l'accident cérébro-vasculaire. La nouvelle cuisine française est là pour prouver qu'on peut être fin gourmet tout en mangeant sainement.

**LES REGLES
DU SPORT DE
LA
MOTONEIGE**

PLESSISVILLE...Au cours de l'hiver dernier, le Conseil canadien de la Sécurité a eu à déplorer 107 victimes d'accidents de motoneige, dont 20 étaient des passagers.

La motoneige est aussi sûre...que la personne qui la conduit. C'est pourquoi, le conseil rappelle plusieurs règles de sécurité qui relèvent du simple bon sens.

Ainsi, le conseil canadien de la sécurité souligne que la responsabilité du motoneigiste s'étant aux passagers, aux piétons, aux skieurs de fond et aux animaux. Il recommande de s'informer des lois qui concernent la circulation des motoneiges dans la région, de connaître le bon fonctionnement de l'engin, de vérifier si la loi permet qu'une jeune personne conduise la motoneige.

En ce qui concerne la sécurité du passager de la motoneige, il doit être averti des dangers que le conducteur peut rencontrer, en plus de s'agripper solidement au véhicule.

Enfin, le conseil canadien de la sécurité recommande de ne pas mélanger l'alcool et le sport de la motoneige ensemble: les résultats sont désastreux.

**Abonnez-vous
à la
Feuille d'Erable**

ROLMEX

C'est le temps d'éliminer tous les toxines accumulés dans votre organisme pour protéger votre santé. Nous avons tout ce qu'il faut avec Rolmex, produits naturels de plantes médicinales. Aussi nous avons la yaourtière Rolmex pour fabriquer votre yogourt et fromage maison. Très bonne suggestion de cadeau pour Pâques, à la fête des mères, ou cadeau de mariage. Nous avons aussi un très bon régime amaigrissant. Pour informations:

362-7877

Votre maison est-elle bien isolée?

Le programme québécois d'isolation des maisons s'adresse cette année aux propriétaires ou locataires de maisons unifamiliales construites avant 1961.

La subvention offerte peut atteindre 50% des coûts de main-d'oeuvre et de matériaux, jusqu'à concurrence de \$500.00.

Pour plus de détails, procurez-vous la pochette d'information sur la question au bureau de Communication-Québec. Il suffit de demander à la téléphoniste le Zénith 2-6770 (Trois-Rivières: 379-2636.

Communication-Québec

Horoscope

DU 22 AU 28 MARS

CAPRICORNE: (22 décembre au 20 janvier)

Le succès vous attend au travail si vous faites preuve de maîtrise. Période propice aux affaires beaucoup plus qu'aux amours. Votre conduite irréfléchie finira par éveiller des soupçons chez l'être cher. On demande plus de générosité.

VERSEAU: (21 janvier au 19 février)

Vous devriez faire une sélection parmi vos relations. Une proposition peut aider à régler vos problèmes financiers. Ce n'est pas le temps de grandes décisions. Gardez donc votre vie intime plus en secret. Sensation de découragement.

POISSONS: (20 février au 20 mars)

Vous pourriez trouver un moyen d'augmenter vos revenus. La fin de semaine devrait être consacrée au repos, car vous brûlez la chandelle par les deux bouts. Semaine favorable à vos succès financiers mais ne vous laissez pas devancer.

BELIER: (21 mars au 20 avril)

Les astres prévoient une période d'activités sociales. Cela peut vous apporter de nouvelles amitiés. Un nouveau contact peut être très dangereux pour votre avenir. Une aventure fait beaucoup de bruit dans l'entourage.

TAUREAU: (21 avril au 20 mai)

Il serait bon de changer d'atmosphère et de reviser de bonnes résolutions. Jalousie dans l'entourage. Possibilité d'un changement de situation. Dispute familiale causée par certaines indiscretions. Une décision que vous avez prise ne doit pas être changée.

GEMEAUX: (21 mai au 21 juin)

Plus de sincérité serait bien appréciée de l'être aimé. Les astres prévoient des querelles si vous ne restez pas à la maison pendant ce week end. Votre imprudence finira par ternir votre réputation. Vos parents s'ennuient de votre présence.

CANCER: (22 juin au 22 juillet)

Si vous savez vous contenir cette semaine, le bonheur vous sourira. Projet de voyage en relation avec une nouvelle aventure. Vos goûts pour le changement devront être pondérés. Au lieu de pleurer sur votre sort, voyez donc un médecin qui peut vous aider.

LION: (23 juillet au 23 août)

Il y a de la dispute dans l'air. Sachez au moins reconnaître les gens qui veulent vous aider. Si vous réussissez à faire revenir le calme dans vos amours ne délaissiez pas pour autant vos affaires. Votre popularité y gagnerait si vous écoutiez un peu les autres.

VIERGE: (24 août au 22 septembre)

Certains projets de longue date sont remis à jour. Vos succès ne doivent pas vous monter à la tête. Attendez plutôt que votre entourage les reconnaissent. Pourquoi profiter des points faibles d'une personne pour l'humilier? Un bon passe-temps pourrait vous stimuler.

BALANCE: (23 septembre au 22 octobre)

Méfiez-vous d'une amie qui vous fait des promesses. Votre réputation souffre de vos sautes d'humeur. Ne prenez pas partie dans des disputes qui ne vous concernent pas. Rencontre d'une personne que vous aviez perdu de vue. Un peu plus d'indépendance.

SCORPION: (23 octobre au 22 novembre)

Une nouvelle connaissance vous apporte de grandes satisfactions. Les astres annoncent des gains aux jeux de hasard. Les événements bousculent vos décisions. On finit par reconnaître vos qualités. Quelqu'un s'intéresse à vos projets en silence.

SAGITTAIRE: (23 novembre au 21 décembre)

Une personne blonde a besoin de votre appui. Le téléphone vous apporte de bonnes nouvelles. On vous fait des confidences qu'il ne faut pas ébruiter. Changement de décor pour le mieux. L'ambition vous stimulerait. Grande amitié qui prend naissance.

**Vente de grand-ménage au
LINGERIE NADEAU**

1613 - A - St-Louis

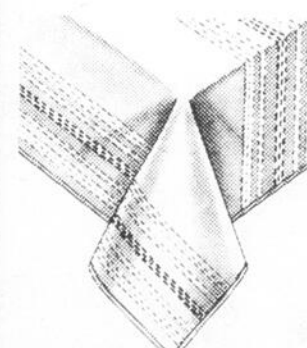
362-6163

EN GRAND SPECIAL:

Tissus à rideaux en coupons .79 la vg.
Rideaux 108 large à partir 1.98 la vg.
1.00 et plus de rabais sur nos autres modèles
Draperies 45" large coton et batiste à
1.69 et 1.99 la verge



Couvre-lit à finir 2 pour 10.98
Les autres 10% de rabais.
Draps flanalettes à finir 2 pour 7.98
Draps coton Star Wars 10.98 ensemble



Nappes, taies d'oreillers, serviettes à des prix très bas.

Polyester 60" large à .99 la verge
Bande côtelé et tissus à gilet .99 la verge
Tissus et coupons de toutes sortes 3 verges pour 1.00
Coupons ratine velours 1.00 la livre
Confection:

Gilets et blouses pour dames Valeur jusqu'à 23.98 pour 3.00 à 5.98 chacun.

Jackets unisex Rég. 29.98 Spécial 19.98

Lot de jeans - pantalons et salopettes pour adultes et enfants à 10.98 chac.

Beaucoup d'autres spéciaux vous attendent au LINGERIE NADEAU



ASSOCIO-REVUE:

Les communiqués destinés à «Associo-Revue» devront parvenir au journal au plus tard, le vendredi après-midi à 17hres, pour parution le mercredi suivant.

Associo-Revue

CLINIQUE DE PUERICULTURE ET D'IMMUNISATION

SEMAINE DU 18 MARS:

MERC. 21: PLESSISVILLE - C.L.S.C. DE L'ERABLE - Clinique pour les adultes - 13.00 à 16.00 hres.

SEMAINE DU 25 MARS:

MARDI 27: PLESSISVILLE - C.L.S.C. DE L'ERABLE - Clinique puer. et imm. - 13.30 à 15.30 hres. MERC. 28: PLESSISVILLE - C.L.S.C. DE L'ERABLE - Clinique pour les adultes - 13.00 à 16.00 hres.

OEUVRE DU PARTAGE DE PLESSISVILLE

Si vous avez besoin d'aide ou si vous connaissez quelqu'un qui se trouve dans le besoin matériel, ou croyez qu'il s'y trouve... Téléphonnez sans hésitation à l'un des membres du Comité de l'Oeuvre du Partage.

L'équipe, oeuvrant sous la direction du président, M. Paul-André Laliberté (362-2819) se compose de M. Fernand Bouffard (362-3159), vice-président, et des directeurs et directrices Mme Françoise Lessard (362-6603), Mme Berthe Dumas (362-6246), Mme Agnès Vigneault (362-7516), Mlle Sylvie Vaillancourt (362-6001) et M. Emilien Marcoux (362-6791).

REUNION POUR DISCUTER DES PENSIONS DE SECURITE DE LA VIEILLESSE ET DE LA REGIE DES RENTES DU QUEBEC

Il y aura réunion d'informations sur les «Pensions de sécurité de la vieillesse» ainsi que sur la «Régie des rentes du Québec» jeudi soir le 22 mars prochain dans la salle d'attente du CLSC de l'Erable de Plessisville. Des représentants des bureaux régionaux de Drummondville des ministères concernés seront sur place pour répondre à vos questions.

LE C.L.S.C. EST A LA RECHERCHE DE GARDIENNES

Le C.L.S.C. de l'Erable est à la recherche de dames ou de jeunes filles disponibles pour garder des enfants en bas âge. Celles qui donneront leur nom devront être en mesure d'aller garder au domicile du requérant, et non chez elles. Pour donner votre nom, veuillez communiquer au CLSC au 362-6301 extension 41.

LE TEMPS DE VOTRE BAIL S'EN VIENT...ÇA VOUS INTE-RESSE?

Si vous vous posez des questions sur les procédures à prendre pour annuler votre bail ou le prolonger, sur vos droits comme locataire ou propriétaire, le C.L.S.C. de l'Erable organise pour vous, en collaboration avec la Commission des Loyers et Communication-Québec, une soirée d'informations sur le sujet. C'est dans la salle d'attente du CLSC, mardi le 27 mars prochain, à 19h30. Bienvenue à tous.

LE CLUB DE L'AGE D'OR: DEUX SORTIES A VENIR

Tous les membres du Club de l'Age d'Or de Plessisville sont invités à 2 activités du Club. La première est une partie de sucre et diner à la cabane, mercredi le 4 avril prochain. Le départ est fixé à 10 hres en avant-midi, et des arrêts se feront face aux églises de Fatima et St-Calixte.

Par ailleurs, jeudi le 26 avril l'Age d'Or se rendra à Montréal, au Salon de la Femme, en après-midi, et à un spectacle de variétés en soirée. On peut s'informer au 362-7190 ou au 362-7014.

Centre G.T. Electronique
Gilles Turcotte enr.

Technics SA-400
Récepteur FM/AM/FM stéréo



Puissance continue:
45 W eff. min. par canal,
deux canaux en circuit sous 8 ohms,
de 20 Hz à 20 kHz avec distorsion
harmonique totale n'excédant pas 0,04%

Nous sommes aussi dépositaire des marques suivantes: Kenwood - Akai - Panasonic - Yamaha - Pionner - Cerwin Vega - TDK - Sansui - Technics - TEAC - Marrantz - Koss

Heures d'ouverture:
Jeudi et vendredi soir
Samedi 9 à 17 hres

4 milles de Plessisville vers St-Ferdinand
Tél.: 362-7484



Mieux vaut tard que bédaine.

PARTICIPATION
Le mouvement canadien du bien-être physique

ARTISANAT AU FESTIVAL DE L'ERABLE

De nouveau cette année, une exposition d'artisanat se tiendra à Plessisville dans les cadres du Festival de l'Erable du 27 avril au 6 mai.

Tous les artisans intéressés à prendre part à cette activité sont priés de prendre note qu'ils devront se présenter devant un Comité de Sélection qui siégera à l'Ecole de Métiers de Plessisville jeudi le 22 mars à 19:30 heures. Chaque artisan devra présenter un minimum de 5 oeuvres au Comité de Sélection.

Pour toutes informations supplémentaires, communiquer avant le 22 mars avec le responsable.

CHARLES ROYER 1324, FORAND PLESSISVILLE TEL.: 362-2764

La mode
AUX QUATRE VENTS

avec les nouveautés printannières

VOYEZ

Robes légères pour le printemps

Jupes - pantalons - blouses - tricotés

MODE '79

De tout pour votre garde-robe du printemps

MADAME AURELIEN POULIN

2041 ST-JEAN

PLESSISVILLE

362-2002

Fiancés nous avons maintenant pour vous un vaste « ASSORTIMENT » DE **FAIRE-PART**

DEPUIS TOUJOURS Au service de l'industrie, du commerce, du transport et des clubs sportifs.

- . PAPETERIE D'AFFAIRES
 - . ESTAMPES DE CAOUTCHOUC
 - . DECALQUES . ECUSSONS . T-SHIRTS
 - . LICENCES . POSTERS . MAGNETIQUES
 - . ARTICLES PUBLICITAIRES
 - . ALLUMETTES . STYLOS . MACARONS
 - . LETTRAGE DE TOUS GENRES (AFFICHES - CAMIONS)
 - . GRAVURES (PLASTIQUE & METAL)
- DESSINATEURS & FABRICANTS:

EVITEZ LES INTERMEDIAIRES PASSEZ DIRECTEMENT AU FABRICANT

PUBLICITÉ LVL Ltée.



IMPRESSION EN SERIGRAPHIE
2175 BILODEAU . PLESSISVILLE

362-3072

Nécrologie

DECES DE M. LEO POULIN

A l'Hôpital Général de Thetford Mines, le 15 mars 1979 est décédé à l'âge de 55 ans et 8 mois, M. Léo Poulin, époux de dame Irène Grégoire, domicilié au 459 Notre-Dame à St-Ferdinand. Les funérailles ont eu lieu dimanche le 18 mars 1979 à 14.30 heures en l'église de St-Ferdinand.

DECES DE M. HENRI LEMIEUX

A l'Hôpital Notre-Dame de Charny, le 14 mars 1979 est décédé à l'âge de 80 ans, M. Henri Lemieux, époux de feue Dame Alphéda Reinmitz, domicilié au 185 rue Grenier à Laurierville. Les funérailles ont eu lieu samedi le 17 mars 1979 à 14 heures en l'église de Laurierville.

DECES DE DAME NICOLE CAQUETTE

A l'Hôtel-Dieu de Québec, le 15 mars 1979 est décédée à l'âge de 27 ans et 7 mois, Dame Nicole Caquette, épouse de Richard Jutras domiciliée au 800 St-Calixte à Plessisville. Les funérailles ont eu lieu lundi le 19 mars 1979 à 14 heures en l'église St-Calixte de Plessisville.

Elle était la fille de Dame Carmelle Turgeon et de M. Aurélien Caouette de Plessisville.

DECES DE M. MAURICE MERCIER

A l'Hôpital St-Sacrement le 18 mars 1979 est décédé à l'âge de 68 ans et 6 mois, M. Maurice Mercier, époux de Agathe Dubois, domicilié au 619 rue Bécancour à Ste-Anastasia. Les funérailles ont eu lieu mercredi le 21 mars 1979 à 15 heures en l'église de Ste-Anastasia.

DECES DE DAME EMILE POIRIER

A Détroit Michigan le 9 mars dernier est décédée subitement à l'âge de 72 ans et 9 mois, Madame Emile Poirier, née Alice Cadieux. Elle laisse dans le deuil quatre filles Madame Léonard T. Wilk (Rita), Madame Lary Boczar (Dorothee), Madame D.E. Skorupski (Suzanne) toutes trois de Détroit Michigan, Madame Robert Kengstebeck (Lucille) de Orange Californie ainsi que deux belles-soeurs Melle Lucienne Poirier et Madame Omer Poirier de Plessisville.

KINO-QUEBEC... UNE FAÇON D'ETRE MIEUX EN FORME!

Par Claude Forand

VICTORIOVILLE...Le programme «KINO-QUEBEC» qui relève du Haut-Commis-

sariat à la Jeunesse, aux Loisirs et aux Sports annonce la tenue d'un

jogging populaire dans lequel la population pourra courir ou marcher un, 2, 5 ou 10 kilomètres, au rythme qui lui convient...le 5 mai prochain.

Cette manifestation populaire s'inscrit dans le secteur des Bois-Francs à Victoriaville, et vise à sensibiliser les gens au rôle que veut exercer Kino-Québec dans le milieu.

Ce rôle se limite à amener chacun à la pratique de l'activité physique régulière afin d'en ressentir les effets dans notre vie de tous les jours.

Associations

Suite de la page A-13

Puis le mot de bienvenu par la régente Hélène Brochu.

Des vœux de prompt rétablissement ont été adressés à Angèle Gosselin et Marie-Marthe Baron qui sont hospitalisées et des félicitations à Jeanne-D'Arc Laroche pour la naissance d'un petit garçon. Mme Thérèse Marois et son équipe sont à préparer pour le 24 mars un souper pour nos personnes âgées de la paroisse. Le prix de présence fut gagné par Thérèse Marois.

On termina l'assemblée et Pierrette Simoneau

présenta notre invité le notaire Mercier qui a si bien su intéressé l'assistance, nous terminons par un bon goûter préparé par Corinne Belletier et Laurette Laferrière, merci aux responsables. Sur ce chacune se dit bonsoir et se donne rendez-vous pour la prochaine réunion qui aura lieu le 11 avril

Dorénavant je vous enverrai les communiqués par la poste ce sera plus facile.

Merci à l'avance
Mme Angèle Fillion.

RECETTE

DE BONHEUR

Il y a des gens qui sont toujours malheureux. Mais les nouveaux mariés ont la chance aujourd'hui de connaître une vie des plus heureuses en ayant un bon départ.

Pour cette raison, en achetant des meubles bien fabriqués, il vous sera plus facile de connaître ce bonheur. Pourquoi ne pas visiter le magasin rosair gosselin, votre marchand prestige de la région, le seul où vous avez de la qualité à des bas prix.

Abonnez-vous
à la
Feuille d'Erable

SERVICE ANNIVERSAIRE

Pour le repos de l'âme de

MME ROGER GOYETTE

SAMEDI LE 24 MARS 79

A 16 HRES (4 HRES P.M.)

à l'église Notre-Dame-de-Fatima

Parents et amis sont priés d'y assister sans autre invitation.

REMERCIEMENTS

La famille de M. Wellie Breton remercie bien sincèrement toutes les personnes qui leur ont témoigné des marques de sympathie soit par offrandes de messe, tributs floraux, messages de condoléances ou assistance aux funérailles lors du décès de

MME WELLIE BRETON

12 février 79

Ste-Sophie, Még.

Veuillez considérer ces remerciements comme personnels.

REMERCIEMENTS

LA FAMILLE DE M. DONAT GOSSELIN remercie bien sincèrement toutes les personnes qui leur ont témoigné des marques de sympathie soit par offrandes de messe, tributs floraux, messages de condoléances ou assistance aux funérailles lors du décès de

M. DONAT GOSSELIN

2 mars 79

Plessisville

Le système métrique
ça s'apprend

employeurs

RÉDUISEZ VOS IMPÔTS AUGMENTEZ VOS AFFAIRES

LE PROGRAMME DE CRÉDIT D'IMPÔT À L'EMPLOI
du gouvernement du Canada

a pour but de stimuler
notre économie
en subventionnant la
création d'emplois additionnels.

Ce programme vient d'être
amélioré afin de le rendre
encore plus accessible et
plus profitable:

- 1 la durée du programme a été portée de 9 à 12 mois; ainsi vos crédits d'impôt peuvent être augmentés de 33 1/3%.
- 2 la procédure de participation au programme a été simplifiée;
- 3 les employeurs admissibles sont maintenant plus nombreux;
- 4 la sélection des employés est encore plus grande (employés en chômage depuis 2 semaines ou plus au lieu de 8 semaines ou plus précédemment).

rapide:

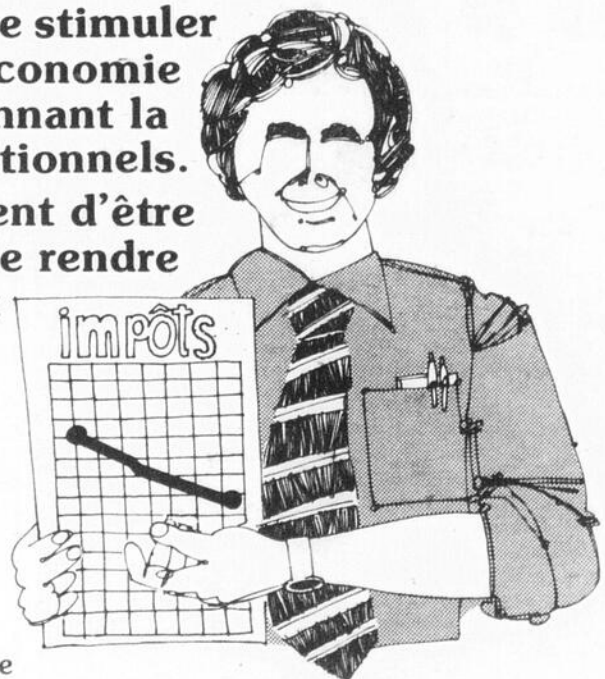
votre crédit se déduit de vos versements réguliers d'impôt fédéral.

simple:

il n'y a que deux formules d'une seule page à remplir au cours de l'année.

pratique:

vous choisissez vos nouveaux employés au Centre d'Emploi du Canada / Centre de Main-d'oeuvre du Canada le plus près de chez vous.



**PARTICIPEZ
IMMÉDIATEMENT
À CE PROGRAMME**

Pour vous inscrire ou pour obtenir de plus amples informations, communiquez avec le Centre d'Emploi du Canada/Centre de Main-d'oeuvre du Canada le plus près de chez vous ou téléphonez à frais virés: (514) 283-2683.



Emploi et
Immigration Canada
Bud Cullen, Ministre

Employment and
Immigration Canada
Bud Cullen, Minister

LE MONDE RELIGIEUX

CONGRES CHARISMATIQUE AU STADE OLYMPIQUE EN JUIN

Les 1-2-3 juin se tiendra au Stade Olympique de Montréal le troisième Congrès canadien francophone du Renouveau

Charismatique catholique. Le premier d'envergure nationale avait rassemblé à Québec, en 1974, près de 10,000 personnes. Le second, pour répondre au nombre grandissant de participants, se devait d'emprunter un site plus

vaste. Ce fut l'inoubliable cathédrale à ciel ouvert du Stade, en 1977. Les croyants s'y retrouveront encore plus nombreux au début de juin.

La vigueur de la foi ne s'évalue pas en statistiques; il demeure tout de même significatif d'enregistrer une progression constante des groupes de prière attirant chaque semaine plus de 47,000 chrétiens. Ils étaient 38,000 en avril 1977.

Un Congrès du Renouveau charismatique ne constitue pas une opération de prestige, encore moins une réclame publicitaire de grand style. C'est un témoignage collectif de foi des chrétiens qui entendent se laisser guider par l'Esprit. Jésus n'a-t-il pas enjoint à ses disciples d'être ses témoins jusqu'aux extrémités de la terre?

Un pareil événement comporte nécessairement des manifestations dont l'ampleur et l'éclat n'ont rien à envier aux déploiements profanes. Il s'agit notamment de la cérémonie d'ouverture, l'accueil des délégués et de

la célébration eucharistique finale. On se souvient en 1977 du défilé des 900 prêtres qui avait soulevé l'enthousiasme des 45,000 fidèles.

Cet aspect du congrès ne relèguera pas au second plan l'enseignement religieux. Il sera prioritaire et diversifié. Huit ateliers s'offriront aux congressistes intéressés à l'une ou l'autre dimension de leur vie chrétienne.

Ainsi, au cours de l'Année de l'enfant, les problèmes de la famille attirent particulièrement l'attention. On s'attend à une participation accrue et enthousiaste des jeunes du primaire et de leurs aînés de 16 à 25 ans.

Le congrès de juin se prépare dans la prière et l'espérance au sein de tous les groupes. Les promoteurs immédiats du congrès fixent des objectifs, coordonnent les activités et canalisent les énergies qui s'offrent de partout.

CONSEIL REGIONAL DE PASTORALE ENVOI MISSIONNAIRE '79
Le missionnaire est

ENVOYE par l'Evêque pour aller annoncer l'Evangile à ceux qui l'ignorent. C'est au nom de l'Eglise qu'il remplit son mandat.

Depuis 8 ans, le diocèse de Québec organise un rassemblement, une fête (l'Envoi Missionnaire) qui est une occasion de regrouper des missionnaires oeuvrant dans différents pays, appartenant à plusieurs communautés, tous unis par le même désir profond de faire connaître Jésus-Christ à tous les peuples.

L'envoi missionnaire diocésain se veut aussi une prise de conscience que toute l'Eglise (les chrétiens, vous et moi) est responsable de l'évangélisation du monde et qu'elle doit s'en préoccuper, que chaque communauté chrétienne doit garder des liens d'amitié, de soutien, d'entraide avec des missionnaires qui travaillent à l'étranger.

Le neuvième envoi missionnaire diocésain aura lieu cette année dans la région pastorale Lotbinière/Bois-Francs à l'aréna de St-Agapit, dimanche le 3 juin 1979.

CHANTIER '79 ABONDANCE ET GASPILAGE

Les opérations de CHANTIER sont nées à la demande des Evêques du

Québec. La crise de l'Action Catholique, la Révolution Tranquille, les enjeux politiques et sociaux devant lesquels nous nous trouvons ont fait que les chrétiens se sont sentis en marge des grands problèmes de notre société et plusieurs ne voient pas ce qu'ils peuvent faire, au nom de leur foi, pour changer quelque chose. C'est précisément le rôle de CHANTIER d'aider les chrétiens à VOIR JUGER AGIR. CHANTIER s'adresse à des adultes. CHANTIER PROPOSE UNE METHODE DE TRAVAIL. Par équipes de 6 à 10 personnes, on trouve un problème ou une situation sur lesquels il est possible d'intervenir. En équipes, on décide d'une action ou d'un projet réalisables en peu de temps; on partage les tâches et on met à exécution le projet, puis on fait le bilan.

Depuis que l'opération CHANTIER existe, soit depuis 1972, plusieurs choses ont été changées concrètement: des problèmes ont trouvé leur solution, soit dans la famille, au travail, soit dans certains conflits dans le monde de la santé. D'autres situations ont été améliorées, des mouvements et des institutions sont nées qui travaillent à promouvoir une vie meilleure.

L
BE

Louissette Roy, prop.

La Boutique Enfantin ENR.

Cadeaux pour bébés
Linge d'enfants
Vêtements et Sous-Vêtements de Maternité

Tél.: (819) 362-6173
2121 Av. ST-LOUIS
PLESSISVILLE, QUE.

Le CENTRE de la voiture USAGEE

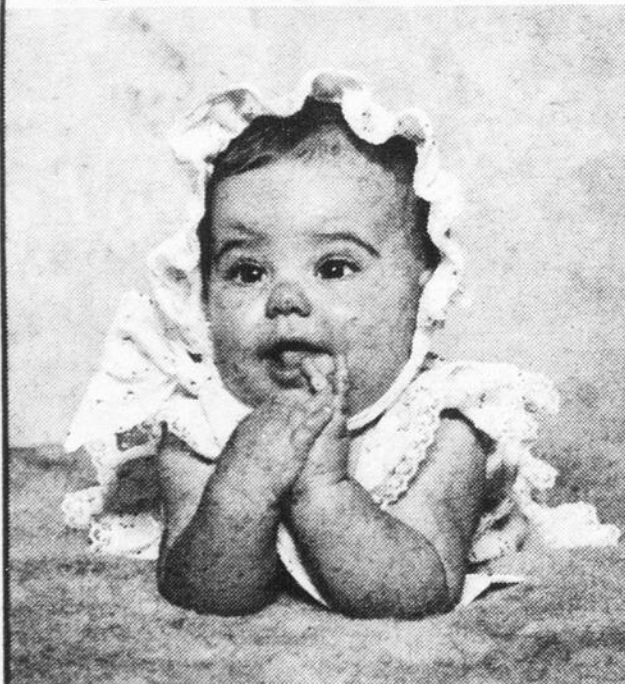
362-3944

GERARD HOULE

C.H. / MOTEUR INC.
Route 49
PLESSISVILLE

R. FARMER LTEE
1715 ST-CALIXTE
PLESSISVILLE

DU 27 AU 31 MARS



Magnifique PORTRAIT de 8 x 10 en COULEURS VIVANTES pour seulement 88¢

Faites la sélection du panneau de votre choix

- Bébés — enfants — adultes — groupes — 1 photo de chaque personne photographiée seule pour seulement 88¢. Groupes — 88¢ par personne.
- Faites votre choix de photos achevées, en couleurs vivantes.
- Satisfaction garantie.
- Livraison rapide — service courtois.

Demandez notre Portrait Classique
AMENEZ UNE AMIE

Heures du photographe: 10 h. à 1 h. — 2 h. à 5 h. — Vendredi jusqu'à 7:30 h. — Samedi jusqu'à 4:30 h.

Pourquoi payer plus cher?

Mobiliers de salon, fauteuils de tous genres, directement du manufacturier.

Les Fauteuils Lax

DE QUALITE GARANTIE

Rue des Palmiers
Plessisville
Tél.: 362-6969

Studio Boulanger Enrg.

Jean-Charles Boulanger, prop.

Spécialités

BANQUETS • MARIAGES • ANNIVERSAIRES

Caméras • Ciné-Caméras • Ecrans
Projecteurs • Encadrements

1527 ave St-Joseph, Plessisville, P.Q.
Tél: 362-7441

LES ASSURANCES RICHARD PEPIN INC.

Assurance-vie
Assurance-maladie (salaire)

RICHARD PEPIN Courtier
TEL.: 362-3069

2151 St-Louis
Plessisville

MAISON A VENDRE

En clapboard de bois - 2 étages - 12 appartements, 3 salles de bain. Terrain 113'x153'. Garage isolé. Située coin St-Louis et St-Marc au 1885 Ave. St-Louis.

TEL.: 362-3516

REMERCIEMENTS

Le Comité Culturel de Plessisville

désire remercier ses commanditaires de l'inter-coopération soit:

La Caisse Populaire de Plessisville
La Société Coopérative Agricole
Le Magasin Co-op de Plessisville

lors de l'exposition de peintures tenue à l'Edifice Social les 8-9-10-11 mars 1979

Egalement nous remercions Mlle Suzanne Bédard, prop. de l'Ornematheque pour la décoration florale, Côté T.V. pour la diffusion musicale et Lionel Henri pour le service de lumière.

Merci à tous d'avoir bien voulu contribué au succès de cette exposition et à la prochaine!

France F. Thériault
dir. exposition

FORANORGANISATION

Pour assurer la croissance de Forano

JACQUES VILLENEUVE PROCEDE A UNE RESTRUCTURATION DES CADRES

Durant la quinzaine d'années qui a suivi l'achat de Forano par la Société Générale de Financement en 1963, les personnes qui étaient en place au moment de la transaction ont continué d'assumer la direction de l'entreprise. Qui sont maintenant les nouveaux dirigeants depuis que les Forand, Presseault, Boulanger et Bilocq ont pris leur retraite? C'est à cette question que veut répondre la présente chronique.

Le Conseil d'Administration qui gère Forano au nom de la S.G.F. est composé de sept chefs d'entreprise, hommes d'affaires et administrateurs québécois sous la présidence de M. Robert Vachon, industriel de Montréal. Les autres administrateurs sont présentement MM. Michel Bock, Marcel Dorais, Max Drouin, Robert J. Martel, Jacques Paquin et Jacques Villeneuve.

L'un des membres du Conseil d'Administration, M. Jacques Villeneuve, est en même temps président et chef de la direction. Il est assisté d'un adjoint, M. Guy Lemay et de neuf directeurs généraux. Ce sont MM. R. Claude Ménard, Gilles Filion, Gilles Morin, Robert Lemay, Gilles Simoneau, Maurice Brisson, Roger Bussière, Paul Côté, et Roland Vaillancourt.

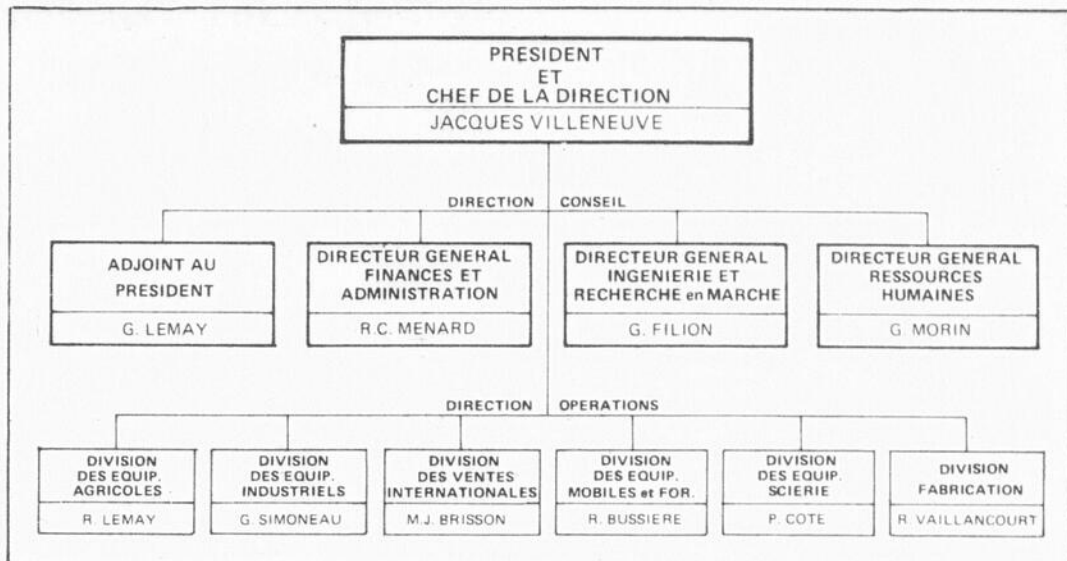
Depuis le début de l'année,

ces onze cadres supérieurs forment le Comité de direction de Forano. Les responsabilités respectives de chacun des D.G. sont indiquées brièvement dans l'organigramme ci-contre.

A titre de président et chef de la direction, M. Villeneuve est responsable de la bonne marche de l'entreprise devant le conseil d'administration dont il exécute les décisions. Il élabore les politiques générales, détermine les objectifs et met en place les structures propres à en assurer la réalisation.

Pour le second dans ses fonctions, M. Villeneuve est assisté de Guy Lemay à qui il confie divers dossiers, travaux et missions à caractère technique.

Les prochains numéros d'ECHOS vous présenteront successivement les diverses directions générales qui ensemble constituent l'entreprise Forano.



Onze cadres supérieurs forment le Comité de direction de Forano et conduisent ses activités. On peut voir sur l'organigramme quelles sont leurs responsabilités respectives.

Honneur aux 5-50

Plusieurs employés ont débuté leur carrière chez Forano à l'approche du printemps. Voici ceux qui ont persévéré jusqu'à ce jour et qui ont atteint un nombre rond d'années de service. Il s'en trouve au bureau comme à l'usine, chez les femmes comme chez les hommes, dans les succursales comme à Plessisville.

CINQ ANS - René Bédard assem-

bleur-soudeur; **Raymond Boucher** assembleur soudeur; **Gilles Côté** soudeur; **Maurice Doyle** mécanicien succursale de Chicoutimi; **Gilles Pelchat** soudeur; **Gilles Piette** mécanicien succursale de North Bay.

DIX ANS - Jacques Bergeron opérateur de chariot élévateur; **Gérard Bolduc** assembleur structure; **Serge Gagné** noyau-

teur; **Roland Gobeil** assembleur-soudeur; **Denise G. Roy** Commis aux achats; **Yvon St-Hilaire** noyau-

VINGT ANS - Gérard Bédard commis au magasin; **Daniel Bouffard** commis au magasin; **Gilles Latulippe** commis aux ventes.

TRENTE ANS - Gaston Mercier mécanicien ajusteur.



Nouvelles brèves

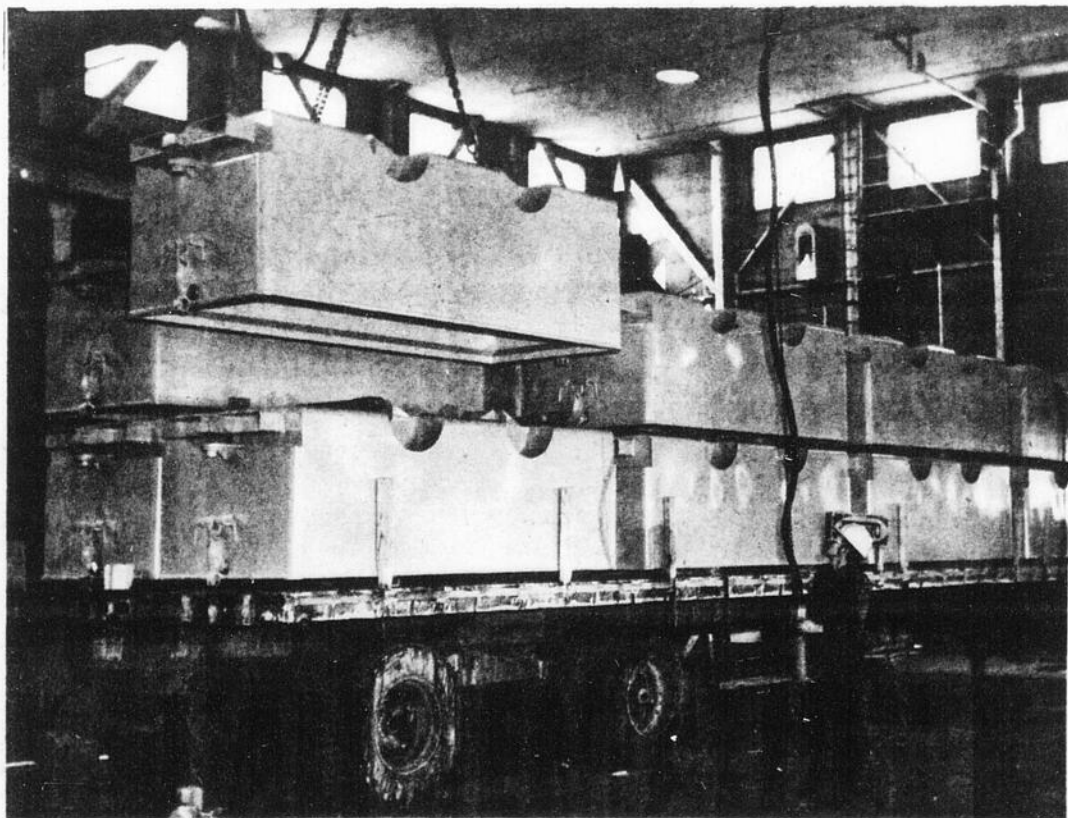
● Depuis 1959, Forano expose ses produits durant le congrès annuel de l'Association canadienne des producteurs des pâtes et papiers. C'est le seul fabricant mondial à l'avoir fait de

façon ininterrompue depuis les tout débuts.

Pour souligner son appréciation, l'ACPPP a remis à **Louis P.**

Moën, ex-directeur de la publicité, et à **Jacques Villeneuve**, président et chef de la direction, une plaque et un certificat commémoratifs lors de l'inauguration du dernier congrès.

300 wagonnets Forano 3000 pieds sous l'océan



Les 307 wagonnets fabriqués pour la Société de Développement du Cap Breton sont expédiés à 900 milles de Plessisville. Le pontonnier Jean-Paul Gendron procède à la mise en place du seizième et dernier wagon d'une expédition.

Comme chacun sait, les hausses de prix du pétrole stimulent la recherche de formes d'énergie moins coûteuses. Les houillères canadiennes qui avaient pratiquement cessé toute activité reprennent vie. Forano complète actuellement une série de trois cents quelque wagons qui serviront à l'extraction du charbon au large du Cap Breton près de l'ancienne forteresse de Louisbourg.

Pour la première fois de son histoire, Forano obtenait l'automne dernier un important contrat pour la fabrication de wagonnets pour le transport de minerai. La commande de l'ordre de \$375 000 était particulièrement bienvenue à une époque où le travail dans l'usine était sensiblement à la baisse.

Tous ces wagons sont acheminés par Boutin Express jusqu'à Glace Bay, à l'extrémité nord de la Nouvelle-Ecosse à 900 milles de Plessisville. Ils sont utilisés pour remonter à la surface le charbon extrait dans des galeries qui s'étendent actuellement à cinq milles sous l'océan Atlantique mais qui s'éloigneront éventuellement jusqu'à une vingtaine de milles.

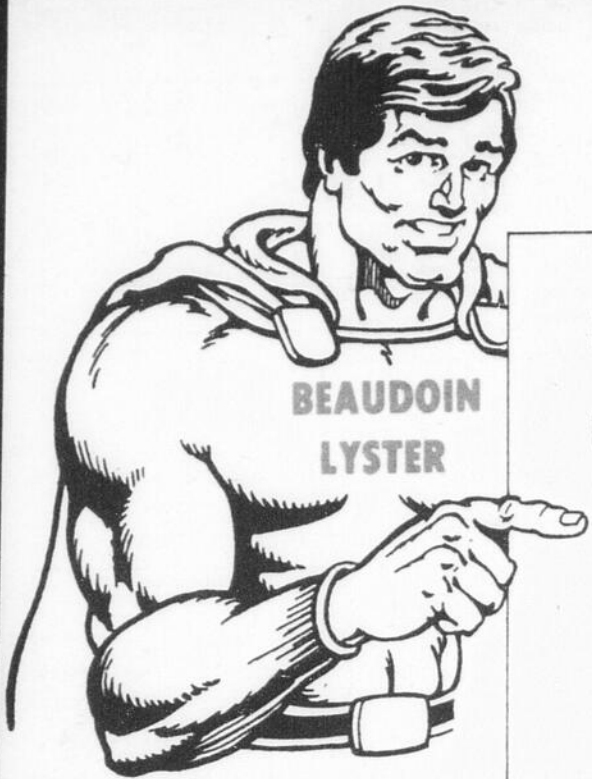
Un train constitué de soixante wagons apporte d'abord le minerai jusqu'à la rive. Ces wagons chargés sont ensuite hissés à la surface, deux par deux, au moyen d'un treuil.

A deux reprises au cours des

années dernières, la division des équipements industriels a tenté, mais sans succès, de s'introduire dans ce marché. La présence en Nouvelle-Ecosse de deux fabricants spécialisés dans le matériel ferroviaire rend la concurrence extrêmement difficile pour Forano étant donné l'éloignement et le coût élevé qu'occasionne le transport à destination.

Cette commande qui a nécessité quelque 300 tonnes d'acier aura fourni du travail tout l'hiver à une dizaine d'employés du département de mécano-soudure (Structure). Elle aura aussi justifié l'acquisition d'une grignoteuse (machine à découper les tôles), une machine dont le besoin se faisait sentir depuis longtemps.

Enrichie d'une expérience nouvelle de fabrication en série, Forano sera en meilleure position une prochaine fois lorsque se présentera une occasion semblable.



**BEAUDOIN
LYSTER**

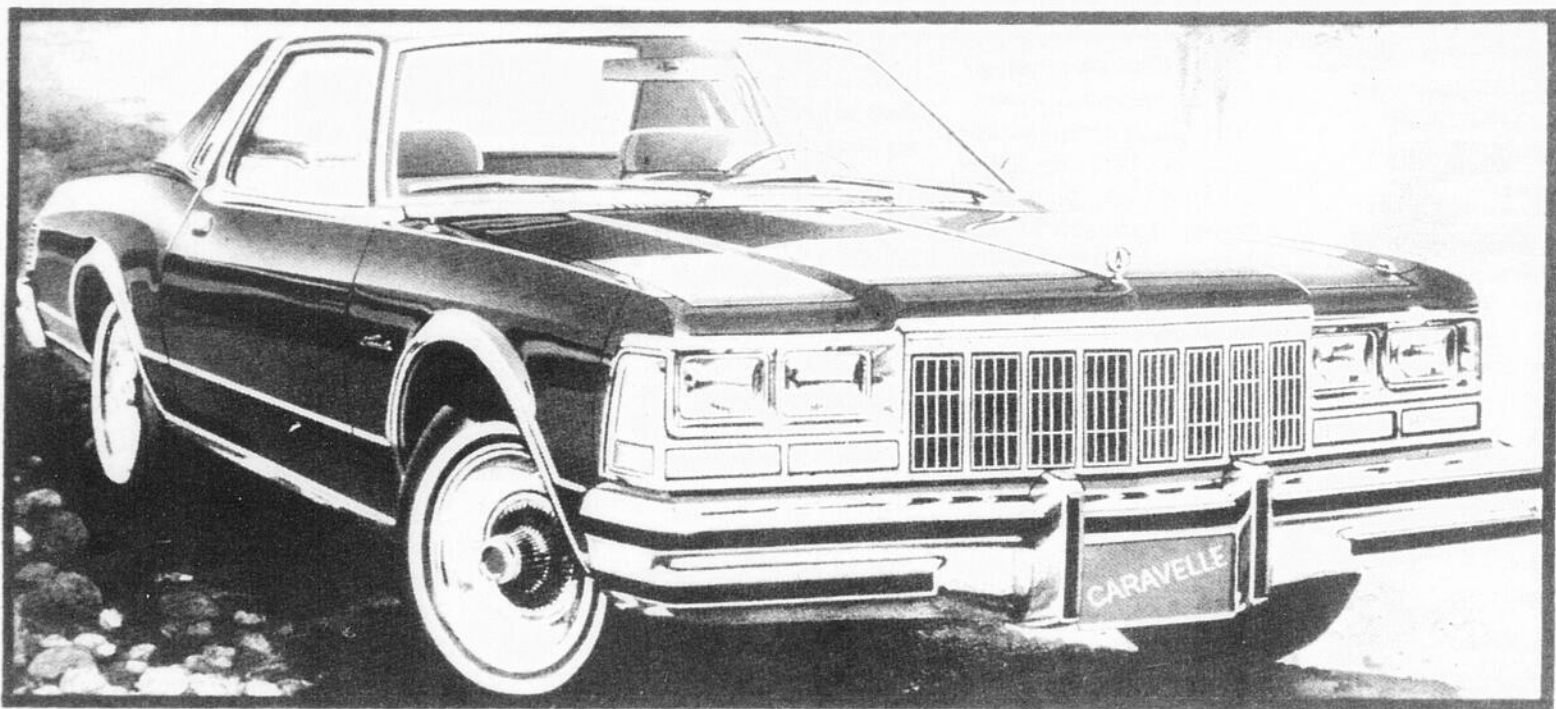
Plymouth

Caravelle

Le Garage Guy Beaudoin vous offre la chance d'avoir
l'automobile de vos rêves à un prix sensationnel.

Préparation et transport
inclus

\$6,222.00



Moteur 318 p.c.

Transmission automatique

Pneus radiaux à flancs blancs

Dégivreur électrique de vitre arrière

Alternateur 65 AMP.

Radio AM

Suspension renforcée

Enjoliveurs de roues de luxe

Servo-frein

Servo-direction

ATTENTION: Quantité limitée

Offre valable jusqu'au **30 avril 1979** pour unités en inventaire
équipées ainsi seulement.

Venez rencontrer nos spécialistes:

DENYS COTE Gérant des ventes

389-5320

REYNALD ROY Conseiller

389-5586

JACQUES BRETON Conseiller

362-3100

LEONARD MONTREUIL Conseiller

385-4575

MARIO COTE Conseiller

362-3750



AUTOS USAGÉES

de Qualité

Beaudoin
LYSTER 389-5765 389-5721

Nouvelle ligne directe pour Victoriaville et la région **758-0111**



Plymouth

CHRYSLER

Camions Dodge

VENTE SERVICE