

LE Courrier DE BERTHIER

— ORGANE HEBDOMADAIRE DES INTÉRÊTS DU COMTÉ DE BERTHIER —

32ème année — No. 25.

BERTHIERVILLE, LE 31 DÉCEMBRE 1964.

G. Daviault, Rédacteur-Gérant

CHANGEMENT À LA DIRECTION DU COURRIER DE BERTHIER



M. GILLES TESSIER

A compter de la prochaine édition qui paraîtra le 14 janvier 1965, notre publication sera dirigée par Monsieur Gilles Tessier, de Berthierville, qui devient le nouveau rédacteur-gérant. Les bureaux seront désormais situés à 97, Frontenac, à l'arrière du magasin Tessier, et un secrétariat fournira à toute la population les renseignements désirés de 9 heures le matin à 6 heures le soir, et le mardi soir jusqu'à 10 heures. Il est à noter que la mise-en-pages de notre journal se fera dorénavant le mardi soir, et qu'aucune demande de publication ne sera acceptée à nos bureaux après 9 heures le mardi soir.

Le nouveau numéro de téléphone : "836-4636".

A compter de la prochaine édition, notre journal vous parviendra sous sa nouvelle formule et nous espérons qu'elle vous plaira.

LA DIRECTION

LES TÊTES BLANCHES — LES AS DE BERTHIER — LES SULTANS —

Mercredi soir dernier le 23 décembre, dans les cadres de leurs activités récréatives, les As de Berthier avaient invité la troupe des "TÊTES BLANCHES". Une nombreuse assistance a pu jouir du spectacle offert par ce groupe réputé. Tous eurent beaucoup de plaisir et le tout se passa dans l'ordre. Les As de Berthier sont fiers de cette réalisation. Cependant, étant donné le montant d'argent mis en jeu afin de rendre possible la présentation de troupes aussi populaires, les As de Berthier déplorent l'insistance que certaines gens bien en vue et apparemment à l'aise déploient dans le but de pouvoir entrer dans la salle sans payer leur billet d'entrée.

Evidemment, dans toute organisation et dans chaque ville, on pourra toujours en trouver qui se pensent au-dessus de ces petits détails comme celui de payer son billet. Quand nous vous invitons à une soirée récréative, veuillez, que cela vous plaise ou non, apporter le montant d'argent nécessaire pour défrayer le coût du billet ou bien restez chez vous. Pour notre part, quand un spectacle nous semble trop dispendieux pour nos moyens, nous évitons de nous y présenter et surtout d'y aller quêter une passe.

La Direction des As exècre à voir à demander à chacun de passer à la caisse surtout quand ces "chacuns" sont des adultes. Il est

Décès de M. J.-L. Casaubon

A Charlemagne le 24 décembre 1964, à l'âge de 52 ans, est décédé M. Jean-Louis Casaubon époux de Cécile Pagé, demeurant à 255 Notre-Dame à Charlemagne.

Les funérailles eurent lieu à St-Cuthbert le lundi 28 décembre.

Le convoi funèbre parti des salons Bernard Lanoix, No 6 rue de Bienville à Berthierville à 9 h. 15, pour se rendre en l'église de Saint-Cuthbert, où le service fut célébré à 10 h. a.m. et de là au cimetière de St-Cuthbert, lieu de la sépulture.

Il laisse dans le deuil, outre son épouse, cinq filles et un gendre : M. et Mme Claude Tétrault (Louise), de l'Assomption, Mlles France, Marie-Reine, Marise et Claire, tous de Charlemagne; deux fils : Messieurs Denis et André, de Charlemagne; une soeur et un beau-frère : M. et Mme Marie-Sylvestre (Thérèse) de St-Paul l'Ermité; deux frères et une belle-soeur : M. et Mme René Casaubon, de St-Cuthbert, M. Vincent Casaubon de St-Cuthbert. Direction : Bernard Lanoix.

encore plus insupportable de voir ces mêmes personnes se faisant refuser l'entrée à une porte essayer de se faufiler à une autre porte, ou faire un détour pour entrer par l'arrière. Que vous soyez seul ou en troupe vous devez acheter votre billet.

Quel que soit le groupe auquel vous apparteniez, quel que soit le dévouement que vous y apportiez, lorsque les As de Berthier organisent une soirée récréative à laquelle même les joueurs de l'équipe paient leur droit d'entrée, vous devez à votre tour fournir votre écot surtout lorsque vous pénétrez à l'intérieur après avoir fait partir des rumeurs comme celle de la venue des "SULTANS" pour deux ou trois jours plus tard... Chaque organisation honnête a le droit strict de vivre : aucun autre individu ou groupement n'a le droit de tenter par des moyens bas de la couler.

"Vivre et laisser vivre" devrait être la règle mise en pratique par toutes les organisations afin d'agir ensemble dans la poursuite d'un but commun : Une place au soleil.

Que chacun ne voit aucune animosité dans ces quelques lignes mais simplement des remarques gênantes qu'on pourra venir constater sur place à la prochaine soirée.

D'ici là, les As de Berthier vous saluent.

La Direction

AFFAIRES MUNICIPALES

Lors du référendum, tenu à Berthierville le 28 décembre dernier pour approuver ou désapprouver le règlement d'emprunt de \$45,000.00 proposé par le Conseil de Ville dans le but d'aménager la Place du Marché et d'améliorer le parc en face de l'église, le résultat a été le suivant : en nombre les électeurs par une majorité de 89 se sont prononcés contre le règlement ; en valeur les électeurs qui ont voté oui au projet de règlement l'ont emporté par la somme imposante de \$292,900.00.

DÉCÈS DU FRÈRE BERTHAIRE (JOSEPH GADOURY)

A l'Hôtel Dieu de Montréal, le 29 décembre 1964, à l'âge de 52 ans, est décédé le Frère Berthaire

le 31 décembre, à 4 h. 15 p.m. dans la chapelle du Mont-St-Antoine.

Il était exposé au Mont-St-Antoine, 8147 Sherbrooke Est, à Montréal.

Il laisse dans le deuil deux frères et une soeur : M. et Mme Arcade Gadoury de Berthierville, M. et Mme Jérôme Gadoury de l'Île St-Ignace de Loyola et Mme veuve Magella Godin (Félicienne) de Tracy.

BIOGRAPHIE :

Né à St-Ignace de Loyola, le 4 novembre 1912. Postulat, (Sorel) le 1er août 1929. Prise d'habit, le 1er février 1930. Voeux temporaires, le 15 août 1931. Voeux perpétuels, le 15 août 1934. Retraite Saint-Benoît, (Montréal), le 16 août 1931. Mont-Saint-Bernard, (Sorel), le 16 août 1933. Retraite Saint-Benoît, (Montréal) le 19 août 1936. Mont-Saint-Antoine, (Montréal) le 20 août 1946. Ste-Ursule, le 17 août 1948. Mont-Saint-Antoine (Montréal) le 3 juillet 1950. Cuba, (Jaruco), le 7 décembre 1950 (missionnaire). Mont-Saint-Antoine, (Montréal) de 1955 à 1964.



R. FRÈRE BERTHAIRE

(né Joseph Gadoury) frère de la Charité.

Les funérailles eurent lieu jeudi



Bonne, Heureuse,
Sainte et Prospère
Année à tous nos
Lecteurs, Clients,
Annonces et Amis



Le Courrier de Berthier



Notre prochaine édition paraîtra le 14 janvier

Nos lecteurs et annonceurs sont priés de prendre note que LE COURRIER DE BERTHIER ne sera pas publié la semaine prochaine, soit le 7 janvier 1965, à l'occasion des vacances d'hiver du personnel de l'imprimerie.

Notre prochaine édition ne paraîtra donc que le 14 janvier prochain.

On voudra bien en prendre bonne note !

La Direction

LE Courrier DE BERTHIER

JOURNAL HEBDOMADAIRE

Le Ministère des Postes, à Ottawa, a autorisé l'affranchissement en numéraire et l'envoi comme objet de deuxième classe de la présente publication.

W.-H. GAGNÉ & FILS LTÉE

Éditeurs-Propriétaires

G. Daviault, Rédacteur-Gérant

177, rue Frontenac — Tél.: TE. 6-4202

Le prix de l'abonnement est de \$2.00 par année pour le Canada et \$3.00 pour les États-Unis — Toute année commencée est due en entier.

Conformément à la tradition et dans l'intérêt d'une juste liberté, il est entendu que les articles du "Courrier" sont publiés sous la responsabilité de leurs auteurs.

Pour le tarif des annonces, impressions, etc., on voudra bien s'adresser à nos bureaux.

EDITORIAL

FAUT-IL SACRIFIER UNE DEUXIÈME MESSE ?

Dans certains milieux, on se demande actuellement s'il est recommandable d'assister, le même jour, à deux ou plusieurs Messes plutôt qu'à une seule. Pour dissiper ces doutes, il faut affirmer que, lorsque cette pratique est possible et qu'elle ne nuit pas à un devoir d'état évident, il est certainement très recommandable d'assister à deux ou plusieurs Messes le même jour.

En effet, en s'offrant une fois pour toutes sur la Croix, Notre-Seigneur a mérité une Rédemption éternelle. Et pour le Sacrifice de la Messe comme pour celui de la croix, il y a Prêtre identique, Victime identique, fins identiques. En conséquence, si on la considère en elle-même, la Sainte Messe a une valeur infinie comme le Sacrifice du Calvaire; néanmoins, les effets qu'elle produit en nous sont conditionnés et mesurés par nos dispositions intérieures.

Mais ces effets se produisent en nous, selon nos dispositions, CHAQUE FOIS QUE L'ON ASSISTE A LA SAINTE MESSE; c'est pourquoi il n'est pas indifférent, encore moins contre-indiqué, d'assister à deux ou plusieurs Messes. N'est-ce pas ce que faisaient plusieurs saints ou fervents personnages, comme par exemple le Frère André, qui comprenait la Sainte Messe beaucoup mieux que nous ?

De plus, il n'existe aucune incompatibilité absolue entre les sentiments du Christ

souffrant, dont le Sacrifice sanglant est actualisé par la Messe d'une façon non sanglante, et les sentiments du Christ glorifié. En effet, le Christ comme homme est la cause principale de cette oblation continuée qu'est la Messe, car l'unique oblation intérieure toujours vivante au Coeur du Christ glorifié est l'acte principal de son sacerdoce; et de même qu'elle fut l'âme du Sacrifice de la Croix, ainsi elle est l'âme du Sacrifice de la Messe. Cette oblation intérieure du Christ demeure unique, malgré sa multiplicité virtuelle en raison des différentes Messes.

Or, s'il n'y a pas incompatibilité dans le Christ glorifié entre l'oblation intérieure toujours vivante en son Coeur et son état glorieux, pourquoi des sentiments semblables ne pourraient-ils pas coexister en notre âme ? Ces deux états intérieurs ne sont pas opposés l'un à l'autre, mais coexistent ensemble, bien que l'un ou l'autre état puisse prédominer en notre âme assez souvent.

En conséquence, il est impossible de justifier, avec des arguments théologiques solides, la théorie de ceux qui prétendent qu'il n'est pas recommandable ou préférable d'assister à deux ou plusieurs Messes, le même jour, quand évidemment il y a possibilité de le faire, sans nuire à un devoir d'état réel.

Ovila Melançon, c.s.c.

Sept Églises Chrétiennes érigeront un pavillon conjoint à l'Expo '67

"J'ai dit un jour au cardinal Augustin Béra, d'Autriche, pendant la dernière réunion du Concile, que : 's'il est difficile, à Rome, de définir l'œcuménisme, à Montréal nous allons le construire'."

C'est ainsi que Son Éminence le cardinal Paul-Émile Léger terminait la réunion au cours de laquelle fut signée la déclaration conjointe des églises chrétiennes du Canada à l'effet qu'elles construiront, ensemble, un pavillon sur l'emplacement de l'Expo 67.

La signature de ce document réunissait les hauts dignitaires des sept Églises chrétiennes qui sont tombées d'accord pour construire ce pavillon, il s'agit de : Son Éminence le cardinal Paul-Émile Léger, archevêque de Montréal, pour l'Église catholique ; le très révérend E.M. Howse, de Toronto, modérateur pour l'Église unie du Canada ; le très révérend R. Kenneth Maguire, évêque de Montréal, pour l'Église anglicane ; le très révérend C. Ritchie Bell, clerc du Consistoire de l'Église presbytérienne du Canada ; le révérend Emrys Jenkins, modérateur de l'Association des églises du congrès baptiste de l'Ontario et du Québec ; Son Excellence le très révérend Timotheos, évêque du diocèse orthodoxe grec du Canada et de l'Alaska ; le révérend Earl J.

Treusch, de Winnipeg, directeur délégué du conseil luthérien du Canada.

Suivant l'abbé Jean Martucci, secrétaire général du pavillon chrétien, "Le pavillon veut d'abord s'adresser à l'homme et lui montrer ce que le Christ et l'Évangile peuvent être pour lui dans sa vie. Il n'est pas destiné à servir le besoin du culte ; les Églises se sont entendues pour qu'il n'y ait pas de service religieux au pavillon, mais on étudie présentement la possibilité d'une prière commune. Ce ne serait pas la première fois qu'une prière œcuménique aurait lieu, mais ce serait sans doute la première fois qu'elle serait faite avec la participation de l'Église catholique romaine sur le terrain d'une exposition universelle."

En ce qui concerne l'Église catholique romaine, Son Excellence le cardinal Léger a déclaré que : "Le Vatican a permis aux évêques du Canada d'ériger, avec nos frères qui ont bien voulu signer ce document mémorable, un pavillon œcuménique."

Voici la déclaration conjointe signée par les représentants des sept Églises chrétiennes :

"Unis par leur baptême dans une même foi en Jésus-Christ et une même espérance, les chrétiens du Canada, à l'occasion de l'Exposition universelle de Montréal en mil neuf cent soixante-sept, ont voulu exprimer leur amour à leurs frères de toute la terre et répondre aux angoisses et aux espérances de notre siècle par une proclamation commune de l'Évangile. Au-delà des déchirures imposées par l'histoire, les chrétiens du monde entier se réjouiront d'apprendre la décision à laquelle nous sommes parvenus après plusieurs mois de rencontres et d'échanges : nous érigerons ensemble un PAVILLON CHRÉTIEN qui puisse proclamer au monde que Dieu s'est fait chair pour habiter parmi nous et qu'Il est présent à tout ce qui se passe sur la "Terre des hommes".

École Ste-Geneviève

Examens de décembre 1964, premières de classe.

7^e année A : Claire Mousseau 98, Ghislaine Denis 97.3, Jocelyne Garceau 97, Chantal Blais 95.3. Moyenne de la classe 80.3.

7^e année B : Michelle Dumontier 98.8, Francine Lafontaine 96.1, Desneiges Champagne 95.3, Danielle Hénault 95.1. Moyenne de la classe 83.9.

6^e année A : Marie-Andrée Blais 97, Hélène Denis 97, Louise Lefebvre 92.9, Colette Rondeau 92.6. Moyenne de la classe : 78.8.

6^e année B : Christiane Barrette 94.7, Line Blais 91.5, Angèle Hénault 89.3, France Lebrun 88.2. Moyenne de la classe : 75.4.

5^e année A : Elise Paquin 98.8, Raymonde Garceau 97, Sylvie Houde 96.2. Moyenne de la classe : 78.8.

5^e année B : Jacinthe Gervais 94, Jacinthe Coutu 91.4, Carmen De Carufel 91.4. Moyenne de la classe : 79.8.

4^e année A : Nicole Dupuis 99.9, Lucie Corriveau 99.8, Louise

Ricard 99.6, Christiane Papineau 99. Moyenne de la classe : 85.7.

4^e année B : Francine Rousseau 95, Francine Veillet 95, Lynda Desroches 95. Moyenne de la classe : 81.9.

3^e année A : Sylvie Gervais 98, Suzanne Rondeau 98, Danielle Lavallée 95.7, Danielle Chevrette 94.7. Moyenne de la classe : 86.4.

3^e année B : Françoise Bellehumeur 96.5, Nicole Doucet 96.2, Johanne Savignac 96. Moyenne de la classe 76.

2^e année A : Marie Dumontier 97, Marie Chaput 95.4, Francine Gervais 95.4. Moyenne de la classe : 88.

2^e année B : Line Savignac 96, Michèle Ricard 96, Francine Bayeur 95. Moyenne de la classe : 87%.

1^{ère} année A : Nicole Champagne 97.5, Louise Doucet 97.2, Linda Laprade 97.2, Renée Harnois 97.2, Christiane Rondeau 97.2.

1^{ère} année B : Marie-Claude Blais 96.6, Ginette Beaupré 96.2, Lise Chaput 95.8. Moyenne de la classe 85.2%.

En dépit de ce qui nous sépare, nous croyons pouvoir et devoir porter ensemble l'humble témoignage de notre foi en Jésus-Christ et de notre volonté d'être comme lui serviteurs de nos frères. Devant Dieu, nous voulons accomplir ce travail ensemble pour implorer la parfaite unité chrétienne que sa divine grâce peut nous donner; pour le monde où nous vivons, notre geste veut être une invitation à réfléchir sur le salut qui s'offre à la liberté des hommes et sur l'espérance qui vient

à la rencontre de l'univers en marche."

Le pavillon chrétien sera érigé sur la Place des Peuples, à la pointe sud-ouest de l'île Sainte-Hélène, et les plans en seront dessinés par M. Roger d'Astous, éminent architecte montréalais.

Le nombre estimatif des sans-travail était, en septembre 1964, de 218,000 soit quelque 32,000 de moins qu'à la même époque, en 1963.

SERVICE

PROMPT

POLI

PERSONNEL

PRÉVENANT

et
M. Beep
souligne
4 fois...



Prompt... poli... personnel... et protecteur — le Service BP en 4 points répond à tous vos désirs! Et le personnel BP s'y connaît pour maintenir toutes les voitures en parfaite condition!

Si vous tenez à votre auto — faites confiance à



BRISSETTE AUTOMOBILE Ltée

Route Nationale No. 2 — Tél. TER. 6-3795 — BERTHIER

Nouveau vendeur de SKI-DOO de marque "BOMBARDIER" — Bon prix



VOYEZ

Brissette Automobile Ltée

Route Nationale No 2 — Tél. 836-3795 — BERTHIER

MAISON DE CONFIANCE POUR L'ACHAT DE VOS FLEURS POUR TOUTES CIRCONSTANCES :

FIANÇAILES — MARIAGES
 NAISSANCES — ANNIVERSAIRES
 DECES — ETC.

ADRIEN DUCHARME

107, rue Frontenac — Tél. TE. 6-4025 — Berthierville

Bouquets de tous genres
 Ouvert le soir et le dimanche
 Service rapide et garanti

ADRIEN DUCHARME

représentant et dépositaire du

"COURRIER DE BERTHIER"

Pour abonnements, renouvellements, publicité et nouvelles, rendez-vous ou appelez chez M. ADRIEN DUCHARME à l'adresse ci-dessus.

CONSTATATIONS USUELLES

On aura remarqué, et avec une évidente satisfaction, qu'au cours de la période de Noël, les accidents graves de la circulation ont totalement disparu.

Coincidence peut-être singulière, mais plusieurs prétendent que le fait que la Régie des Alcools ait été fermée, en ce qui concerne ses magasins, ait aidé cet état de chose, pour le moins satisfaisant, en relation avec le nombre d'accidents, qui n'ont pas entraîné de pertes de vies humaines.

UN NOËL PLUVIEUX

Décidément la journée de Noël aura apporté certains désagréments par la pluie qui s'est abattue au cours de ce "24 heures" ... et la veille aussi. . .

Ces dames n'ont pu, comme elles l'espéraient tant et tant, "étrenner" le manteau de fourrure de leur rêve, ou encore le charmant "bibli" qui aurait épâté les connaisseurs de la chapellerie. . .

Mais, comme dirait l'autre, ce n'est que partie remise !

Théâtre METRO

TEL. : 836-4536

SPECIAL DU JOUR DE L'AN

VEN., SAM., 1 et 2 JANV.



DIM., LUN., MAR.,
 3, 4, 5 JANV.



Samedi à 1 hre
 2 films pour enfants
 adm. 25 cts

LE BILLET DE SIMONE BERTHIER

Le lendemain de la veille

Après les célébrations de la Noël, l'homme de ma vie connut des heures sombres.

Il se leva, un matin, l'oeil fixe légèrement jaune, la mâchoire contractée... Quelque chose n'allait pas... Comme je n'avais rien à me reprocher, j'imaginai qu'il souffrait de quelque malaise...

Il ne parlait pas, tout à sa douleur secrète. Je commençais à appréhender une paralysie de la langue, mais je fus complètement rassurée, quand notre fils cadet promena une auto à friction en face de sa chambre...

Au dîner, il nous évitait... il détournait même les yeux des tourtières et des choux-à-la-crème... probablement son foie...

Il promenait son malheur entre la cuisine et la chambre et si je commettais la maladresse de frapper deux casseroles, il témoignait de sa faiblesse (nerveuse) en claquant une porte...

La barbe longue, traînant les pantoufles, monsieur m'inquiétait... rait se faire dorloter comme un enfant... Je me trouvais en face d'un d'autant plus que maman m'avait toujours dit qu'un mari malade ad-specimen rare... J'étais désarmée devant cet homme impassible, rongé par quelque mal qu'il n'osait m'avouer, probablement pour m'épargner.

Une bonne friction à l'alcool, chéri, ça te détendrait peut-être? ... Il refusa d'un signe de tête, l'air agacé : c'était indigne de sa souffrance... Il aurait sans doute préféré une bonne aise de la vodka de l'oncle Maxime, un ontarien... mais je doutais de l'efficacité de ce médicament, en pareille circonstance... Une aspirine? ... pas davantage...

Je vivais dans des transes, me demanant si je devais rire secrètement ou appeler un médecin...

A l'heure du souper, sa résistance tomba : Il avala d'abord un grand verre d'eau minérale, puis une demi-tourtière, quelques petits pains chauds, plus un digestif de son choix : son mal de tête l'avait enfin quitté.

J'appelai les enfants qui s'étaient réfugiés chez leurs cousins : papa paraissait si mal en point...

Entre mon appel chez les cousins et le retour des enfants, mon mari m'apprit que même lorsqu'il se sentait terriblement malade, il n'agissait pas comme nous les femmes qui racontons nos moindres bobos et nous plaignons constamment... il ne comptait, dans sa candeur naïve, déranger, ni inquiéter personne...

La bénédiction paternelle

Préférant d'abord la tâche hardie,
 Nos pères toujours furent conquérants.
 Le premier venait de la Normandie,
 Commencer ici les gestes des Francs.
 Son père, au départ, lui laisse ce gage :
 "Pour que tes enfants soient bénis des cieux,
 "Au premier de l'an, garde notre usage ;
 "Tu les béniras comme tes aïeux !"

Il vint s'établir et sema la terre,
 Son jeune foyer comptait un bambin.
 Or, au jour de l'an, la petite mère,
 Mène à son époux le blond chérubin.
 Fier dans son amour que la joie inonde.
 Grave, il se leva, des pleurs dans les yeux,
 Et posant sa main sur la tête blonde :
 "Oui, je te bénis comme mes aïeux !"

Les siècles ont vu s'égrener la chaîne
 De tous nos aïeux, ces fiers bûcherons.
 Leur hache abattait l'érable et le chêne,
 Et leur main semait le grain des moissons,
 Mais, au jour de l'an, quand pointait l'aurore,
 Sur tous les enfants, se pressant nombreux,
 La main de l'aïeul se levait encore,
 Et les bénissait comme les aïeux !

Sur le Canada vint fondre l'épreuve,
 Mais le ciel veillait aux plus sombres jours ;
 Sa grâce a coulé comme le grand fleuve.
 Et le petit peuple a grandi toujours.
 Pour le garder fort contre tout orage,
 Pour que ses enfants soient bénis des cieux,
 Au premier de l'an, gardons notre usage,
 Et bénissons-les comme nos aïeux !"

E. LAFLECHE, S.J.

ÇA VA ÉCLATER LA NUIT DU 1er DE L'AN AVEC L'ÉQUIPE "ZÉRO DE CONDUITE"

Ça va éclater en gaieté, au réseau français de télévision de Radio-Canada, le 31 décembre à 11 h. 30 du soir.

Traditionnellement, les premières minutes du nouvel an donnent lieu à travers le monde à des réjouissances populaires.

A Radio-Canada, on s'amusera aux dépens de l'actualité et de ceux qui l'ont faite au cours des douze derniers mois : la politique, les politiciens, les événements de la vie internationale, nationale, municipale, paroissiale, etc.

Les vedettes de Ça va éclater seront les étoiles de la troupe qui a démontré à travers la province, au cours des derniers mois, qu'elle était incapable d'avoir plus que "Zéro de conduite" : Dominique Michel, Denyse Filiatrault, Jacques Desrosiers, Donald Lautrec.

Parmi les sketches au programme, mentionnons une parodie de la célèbre remise des îles à la Compagnie de l'exposition uni-

verselle de 1967 ; une entrevue qui aurait pu avoir lieu entre Jannette Bertrand, Jean Lajeunesse et les Beatles ; un reportage rocambolesque sur les jeux olympiques ; le débat sur le drapeau aux Communes (?) et une imitation de certains gestes "historiques" de l'ex-mairesse d'Ottawa.

Foule aux messes de Minuit

L'une des bonnes traditions religieuses des Canadiens-français, soit l'assistance nombreuse à la Messe de Minuit, subsiste encore en 1964, et nous nous devons d'en être très fiers.

Dans toutes les églises et autres lieux où furent célébrées ces messes, des foules recueillies se sont rendues assister aux messes, en cette Nuit sainte de la Nativité de l'Enfant-Dieu.

Et, pour la grande majorité, un réveillon a suivi, complété, en certains foyers, de fiançailles, soit une promesse de mariage pour l'été qui vient...

• Pour une très courte période...
 Vous pouvez vous offrir le luxe des draps Tex-Made aux prix modiques de la vente de blanc.

AU CANADA, LES LITS LES MIEUX GARNIS S'HABILLENT DE

DRAPS TEX-MADE

DOMINION TEXTILE COMPANY, LIMITED, MONTRÉAL

ST-BARTHÉLEMY EN ACTIVITÉ

LA NOËL CHEZ NOUS

Malgré une température inclemente comme on n'en avait pas vue depuis longtemps, la Messe de Minuit a été célébrée avec recueillement dans une église remplie à pleine capacité. Dans presque chaque famille de nombreux visiteurs étaient venus se joindre aux paroissiens pour prendre part à la joie de tous, à l'occasion de cette unique fête de Noël.

Le chant de la Chorale a été réellement merveilleux et nous félicitons les responsables et les chœurs pour leur succès. Ils ont sacrifié plusieurs de leurs loisirs et nous les en remercions.

A tous ceux qui n'ont pu être présents parmi nous, particulièrement nos chers missionnaires qui sont au loin, nous souhaitons de tout cœur une sainte année!

UN "RENDEZ-VOUS" FIXE AU 14 JANVIER

Un "rendez-vous" fixé au 14 janvier. Les portes de notre Couvent seront grandes ouvertes à 8 hres jeudi le 14 janvier pour vous accueillir à notre soirée annuelle.

Nous aimerions souhaiter la bienvenue au plus grand nombre de paroissiens possible ainsi qu'aux personnes de l'extérieur qui aiment à se récréer sainement, tout en ayant l'avantage de gagner de magnifiques prix.

Notre soirée promet d'être très intéressante; pour vous convaincre il vous faut venir. De plus, seule votre présence peut nous assurer le succès. Déjà nous en sommes certaines, parce que nous vous connaissons généreux.

Pour les différents jeux, des cadeaux sont nécessaires, ceux que vous nous offrirez seront acceptés avec reconnaissance.

Il ne faut donc pas oublier le jeudi, 14 janvier, mais se rappeler que cette invitation est un "rendez-vous".

J. de G. Rouleau, sec.

DIVERS

COMME le journal ne paraîtra pas la semaine prochaine, nous profitons de l'occasion pour présenter nos MEILLEURS VOEUX à tous les employés et à leur famille. Nous avons devant les yeux le premier numéro paru en novembre 1921. Que de chemin parcouru!

IL EST BON de se rappeler que les BANQUES et les MAGASINS seront fermés toute la journée le 6 janvier, ainsi que le lendemain du Jour de l'An.

LE MAUVAIS TEMPS exceptionnel de la veille de Noël n'a pas empêché des milliers de clients d'envahir nos magasins, lesquels ont enregistré des ventes records.

A NOËL: Le 25 décembre avaient lieu les fiançailles de Mlle

Fernande Gladu, i.d., fille de M. et Mme Romulus Gladu, à M. Yves Ostigny, fils de M. et Mme Aimé Ostigny, de Lavaltrie.

FELICITATIONS à M. Roger Lessard de St-Justin, qui a été l'heureux gagnant de la lampe tropicale mise en tirage au Magasin Mercure. Le billet chanceux a été tiré par Mme Benoit Brûlé, la veille de Noël.

LE COMITÉ DES LOISIRS de St-Barthélemy a organisé dimanche dernier, 27 décembre, une très jolie fête pour les tout jeunes de toute la paroisse. La grande salle de l'école Du Sablé était remplie à pleine capacité et le Père Noël a distribué à chaque bambin un souvenir. La fête se termina par la projection d'un film comique à la grande joie des enfants. Merci aux dévoués organisateurs qui ont procuré aux enfants cette belle réunion dont il se souviendront longtemps.

Le 26 décembre, M. et Mme Bertrand Dumontier célébraient à Montréal le 25^e anniversaire de leur mariage. Nous nous unissons à leurs nombreux amis pour leur présenter nos meilleurs voeux.

Bonne fête à Mme Marcel Barrette qui célébrera son anniversaire de naissance le 31 décembre ceci de la part de ses soeurs de Montréal.

M. Marcel Sarrazin, président Collégial de la J.E.C. du diocèse de Joliette, en referendum à Québec. Marcel est le fils de M. et Mme Lionel Sarrazin.

EUREKA

Les Montfortains et les Filles de la Sagesse ont eu le même fondateur: le bienheureux Grignon de Montfort.

C'est depuis novembre 1949 que Terre-Neuve est devenue la dixième province du Canada.

Le mandat actuel de la force de l'O.N.U. à Chypre, expirait le 26 décembre 1964. Il avait déjà été prolongé à deux reprises.

Rideau Hall est la résidence du gouverneur-général du Canada, en l'occurrence, le major Georges Vanier, vétéran de la guerre 1914-18.

Il y aura 50 ans en 1967, que la ligue Nationale de hockey existe. Son premier président en fut Me Frank Calder, décédé en 1942.

Le mont McKinley doit son nom à un ancien président des Etats-Unis, décédé au début du présent siècle, des suites d'un assassinat.

Possibilité de 40 équipes au tournoi PEE-WEE

Douze (12) nouvelles équipes ont fait parvenir leur inscription au grand-Tournoi annuel Régional et Provincial de Hockey Pee-Wee de Trois-Rivières qui se déroulera au mois de mars 1965, ce qui porte jusqu'à maintenant le nombre d'inscriptions à vingt-trois, sur une possibilité de quarante (40).

Au rythme dont les inscriptions sont reçues au bureau du Tournoi, la Direction aura complété ses cadres vers le 15 janvier prochain et nul doute que les équipes qui participeront au fameux Tournoi Régional et Provincial de Hockey Pee-Wee de Trois-Rivières goûteront sûrement l'accueil chaleureux et la délicatesse de l'hospitalité trifluvienne.

Ci-dessous, les noms des nouvelles équipes inscrites:

Castor de Shawinigan-Sud; Pierreville; Les Loisirs Notre-Dame de Lévis; St-Georges de Shawinigan-Sud; St-Philippe de Trois-Rivières; Ste-Marguerite de Trois-Rivières; Les Louveteaux de La Tuque; Service de la Récréation de Shawinigan; St-Michel des Forges; Comité des Jeunes de Rosemont, Montréal; Club Optimiste de Grand'Mère; St-François de Sherbrooke.

Les limites...

(suite de la page 5)
Pourriez-vous m'indiquer une formule? J'ai les yeux bleus.
Mme L... Shawinigan

Réponse:

Parce que vous avez eu l'excellente idée de m'envoyer une mèche de vos cheveux, la compréhension de votre cas m'est grandement facilitée. S'ils sont cotonneux dans les pointes, c'est parce que vous avez les cheveux fins et que vous avez cherché à avoir une couleur trop claire. D'après votre mèche, je suis à peu près certain que c'est un décolorant en poudre qui était utilisé. Toutefois, on dirait que ce décolorant n'est pas resté très longtemps dans vos cheveux (ils sont jaune paille). Dans votre cas, deux erreurs auraient donc été commises: le choix d'un décolorant trop fort et un temps de pause trop court.

Remarquez bien, Madame, que je puis me tromper. Après tout, je n'ai qu'une mèche pour me guider. Mais admettons que ce soit le cas. Voici ce que je vous conseille: une décoloration à l'huile bleue additionnée d'une enveloppe d'activateur (booster), une heure minimum de pause.

Après une heure à une heure et quart, vos cheveux auront une certaine couleur que je ne puis prévoir avec précision (je ne connais pas la densité de vos pigments).

Ce dont je suis certain, c'est que vos cheveux seront en parfait état, soyeux et souples et qu'ils recevront sans aucun danger une teinture appropriée.

Le choix de cette couleur dépendra essentiellement de la teinte obtenue après décoloration. Au salon de coiffure on connaît le moyen de faire ce choix.

Vos yeux bleus et les racines de votre mèche indiquent que la nature a prévu des cheveux cendrés pour vous. Si je connaissais votre âge et la nuance de votre teint, je pourrais peut-être vous suggérer une modification des reflets de votre couleur capillaire; mais une bonne coloriste vous guidera parfaitement dans ce choix.

En suivant ce conseil, vous constaterez que votre nouvelle couleur n'est pas aussi pâle que celle que vous portiez auparavant.

Toutefois, vous aurez la certitude de ne plus avoir des cheveux difficiles à coiffer et trop secs. De plus, la teinte réalisée dans ces conditions sera beaucoup plus stable que l'autre. Elle durera plus longtemps, surtout si on songe à bien neutraliser cette couleur par l'emploi d'un produit ACIDE et DOUX.

Note de l'auteur — Si vous m'écrivez (par l'intermédiaire du journal), je me fais un devoir de donner la réponse au bénéfice de toutes les lectrices de la Province.

Le texte de votre lettre est ramené à l'essentiel, et votre nom n'est pas mentionné.

Pour faciliter l'étude de votre cas il est utile de joindre une mèche de vos cheveux et surtout de m'indiquer la marque des produits utilisés ainsi que le numéro de la couleur s'il s'agit de teinture.

A défaut de question, vos commentaires sont également bienvenus. Ils peuvent me guider dans le choix des sujets à traiter...

ANDRÉ DAVIAULT

AVOCAT

177 Frontenac
TÉ. 6-4202

C.P. 2
BERTHIERVILLE
le soir de 7.30 à 9 h. p.m.

ÉQUIPEZ-VOUS POUR L'HIVER!

PNEUS GENERAL EN NYLON POUR LA NEIGE ET LA BOUE



2 pour \$27⁰⁰
670 x 15
GENRE AVEC CH.
A AIR, FLANC NOIR

TERMES FACILES



BRISSETTE AUTOMOBILE LTÉE

Route Nationale No 2 Tél. 836-3795 BERTHIER

AVIS PUBLIC

Avis public est par les présentes donné que le 10 novembre 1964 une requête demandant la levée de la prohibition dans les limites de la municipalité de St-Barthélemy a été déposée à mon bureau et que le conseil, en séance régulière, tenue le 5 décembre 1964, a accepté cette requête et qu'un referendum a été décrété pour être tenu le 22 janvier 1965 et les jours suivants, s'il y a lieu, pour adopter ou rejeter le règlement proposé qui se lit comme suit:

Proposé par Armand Fafard et résolu unanimement qu'un règlement demandant la levée de la prohibition dans les limites de la municipalité de St-Barthélemy soit adopté et qu'il soit soumis à l'approbation des électeurs.

Vraie copie.

Bertrand Gervais, sec.-trés.

Avis est présentement donné par moi, Bertrand Gervais, secrétaire-trésorier de la municipalité de St-Barthélemy, que le 22 janvier 1965 et les jours suivants, si nécessaire, à mon bureau, de 10 hres A.M. à 6 hres P.M. il y aura votation au scrutin secret aux fins de décréter si tel règlement doit être approuvé ou rejeté.

Bertrand Gervais, sec.-trés.

Pour Vous Madame...

À l'oeuvre et à l'épreuve

Ce titre, qui identifie un roman de Laure Conan (Félicité Angers) sera le lot de toutes ces dames, en 1965. Et, quand nous disons "ces dames", nous y incluons les célibataires du même sexe.

Avec la perspective de 12 mois, en avant de soi, chaque représentante du beau sexe aura des problèmes à résoudre... Et qui n'en a pas ?

Pour ces dames, il y aura moult repas à préparer, les enfants qui devront prendre le chemin du retour vers l'"éducation", le blanchissage ou lessive des hardes de la petite ou grosse famille, la stabilité du budget familial, et combien d'autres tâches qui sont journalières, mais qui n'en demandent pas moins de courage, d'énergie et de patience...

Et que d'imprévus auxquels il faut faire face, avec cran, à la journée longue ! Un petit qui entre en pleurant, un plus grand

dont les succès scolaires ne sont pas au niveau de la normale, les plaintes des uns et des autres, voilà du boulot, pour toutes ces mamans au cours de 1965...

Quant aux jeunes filles, il y aura le travail quotidien, les espoirs frustrés, le jeune homme qu'on aime, ou que l'on épousera, l'achat de vêtements, de cadeaux, qui demandent plusieurs dollars de leur labeur, la participation active aux célébrations du "TRICENTENAIRE" de fondation de Louisbourg, et que d'autres occupations !

Et comme le disait Laure Conan, on sera à l'oeuvre et à l'épreuve en cette nouvelle année qui poindra à l'horizon du présent siècle.

Ce sera pour vous, mesdames, mesdemoiselles, l'occasion de démontrer un lot d'initiatives qui feront le bonheur ou seront l'objet de sarcasmes de ceux qui vous entourent. C'est ça, la vie !

Les limites de la coloration

(par Albert Glaude)

Presque toutes les femmes peuvent devenir blonde, sans aucun danger pour l'état de leur chevelure.

Mais, sous certaines conditions et pas toujours en trente minutes.

Colorer un tissu, un papier, un bois ou un mur ne présente pas de problème bien difficile puisque ces matières sont de texture et de porosité uniformes dans chaque cas étudié.

Les cheveux, au contraire, sont de grosseur, de texture et de porosité très variables.

Sur une même tête on en trouvera souvent de qualités diverses et la porosité de chacun d'entre eux sera toujours inégale, de la racine à la pointe.

D'autre part, la mélanine (pigments colorés des cheveux) n'a pas la même densité d'une chevelure à l'autre. De plus, au contact de la teinture ces pigments réagissent en développant des reflets rouges ou orangés.

Voilà, en bref, les raisons qui

me faisaient écrire, la semaine dernière que si c'est facile de colorer des cheveux, c'est très difficile de BIEN le faire.

Cela demande des connaissances et des qualités de raisonnement tels que même les professionnels ne sont pas tous nécessairement de bons coloristes. Par contre, tous ont l'avantage de connaître les problèmes... du moins, je l'espère.

L'essentiel, pour vous lectrices, consiste à savoir comment éviter les erreurs grossières et à connaître les limites à ne pas dépasser.

Voyons comment les choses se présentent :

— Les cheveux sont naturels et on peut vouloir les colorer dans

le même ton (pour cacher des cheveux blancs), dans des tons plus foncés (par fantaisie) ou dans des tons plus clairs (la majorité des cas).

— Les cheveux sont déjà teints et on recherche les mêmes buts que cités plus haut, soit les foncer, les pâlir ou simplement renouveler la couleur existante.

Dans les deux cas, la coloration dans le même ton ou dans des tons plus foncés ne pose que des problèmes de reflet et de porosité.

Ces problèmes sont assez simples pour les techniciens, nous n'en parlerons pas.

Attachons-nous plutôt à connaître les difficultés qui surgissent dès qu'on cherche à éclaircir.

— Sur cheveux naturels, l'éclaircissement s'obtient directement par application de la teinture ou, indirectement, après un décolorant.

— Sur cheveux teints, l'éclaircissement ne peut s'obtenir convenablement qu'après un décapage.

Eclaircissement sur cheveux naturels : à l'aide de la teinture on n'obtient de beaux résultats que dans la mesure où on sait se limiter à un maximum de 2 tons d'éclaircissement pour une teinte à reflets rouges ou cuivrés; à 1 ton d'éclaircissement pour une teinte franchement dorée (pas jaunasse) et à 1/2 ton seulement pour une teinte cendrée.

Tous les échecs, toutes les couleurs gâchées résultent de tentatives de trop éclaircir à l'aide d'une teinture seulement. Bien sûr, c'est tentant de bâcler l'affaire en 30 minutes... mais ce n'est pas fameux comme résultat.

A mon avis, la grande erreur consiste à éviter le recours à la décoloration préalable.

Cela provient peut-être du fait qu'on abuse des décolorants. Je veux dire que par une aberration incompréhensible on utilise trop souvent les décolorants à leur puissance maximale.

En réalité, un décolorant bien choisi, d'une force bien dosée, n'affecte pas la qualité des cheveux ni la sensibilité du cuir chevelu.

De plus longs développements sur ce sujet ne pourraient intéresser que les experts. Je dois nécessairement me limiter à des affirmations qui découlent d'une saine logique.

Eclaircissement sur cheveux déjà teints : le décapage préalable, en choisissant toujours la "force" la plus faible possible permet de réaliser pratiquement toutes les teintes, dans les reflets désirés.

Les "pastels" : Le choix de ces teintes est imposé par la couleur des cheveux, après leur décoloration. En effet, selon que la chevelure sera dorée, jaune ou presque blanche, la couleur choisie devra être plutôt beige, dorée ou cendrée. Ceci veut dire qu'il ne suffit pas de décolorer les cheveux pour pouvoir réaliser n'importe quelle teinte "pastel". Le fameux blond platine, par exemple, ne peut se faire que sur des cheveux devenus pratiquement blancs à la suite d'une décoloration nécessairement assez forte.

Tout ce qui précède peut se résumer ainsi : il n'est pas possible de faire n'importe quelle couleur sur n'importe quels cheveux mais par contre, en utilisant bien les techniques et en sachant se LIMITER, il est fort possible de réaliser des couleurs ravissantes et assez stables à toutes les femmes. L'essentiel consiste à ne pas chercher à réaliser l'impossible.

... N'est-ce pas là un principe de joie de vivre.

x x x

Question :

J'ai les cheveux décolorés depuis plusieurs années. Pourtant, j'ai arrêté cela depuis 3 mois parce que j'étais fatiguée de les sentir comme du coton. Maintenant je suis fatiguée de me voir les racines foncées avec des cheveux blancs.

(suite à la page 4)

MERCI



La fabrication des voitures et camions General Motors a repris. La production quotidienne augmentera rapidement et nos usines donneront, sous peu, un rendement maximum. Nous désirons remercier sincèrement tous ceux qui ont attendu patiemment cette bonne nouvelle. Notre reconnaissance s'adresse à bien des gens à travers le pays... nos clients... nos fournisseurs... et nos concessionnaires.

A tous nos clients qui ont commandé une nouvelle voiture ou un nouveau camion et qui en attendent la livraison; nous sommes tout particulièrement touchés de votre foi en nos produits, de votre indulgence et de votre compréhension. Maintenant que notre production a recommencé, soyez assurés que nous remplirons vos commandes aussi rapidement que possible.

A nos fournisseurs, nous transmettons notre appréciation sincère et nous leur assurons que, sous peu, nous reprendrons notre activité normale. Déjà vous nous aidez grandement en nous fournissant les produits et les services de qualité dont nous avons besoin pour donner un rendement maximum en un minimum de temps.

Nous remercions nos concessionnaires et leurs employés—ces hommes dont la tâche principale est de vendre et d'entretenir les voitures et les camions General Motors. Nous savons qu'ils profiteront de cette nouvelle occasion pour satisfaire les besoins de transport de tous les clients.

Ceux d'entre vous, qui n'avez pas encore commandé votre nouveau véhicule, vous pouvez, dès maintenant, acheter la voiture de votre choix et être assurés qu'elle vous sera livrée dans un délai raisonnable. Nous joignons nos efforts à ceux de nos concessionnaires, de nos fournisseurs afin de suppléer à vos besoins.

Nous croyons sincèrement que nos voitures et camions 1965 sont les meilleurs jamais construits. Ceci nous a été confirmé par les rapports enthousiastes de milliers de clients qui les conduisent présentement. Faites-en l'essai le plus tôt possible en vous rendant chez votre concessionnaire General Motors.

Nous vous remercions, encore une fois, et de concert avec tous nos employés, nous vous offrons nos meilleurs voeux à l'occasion de Noël et du Nouvel An.

GENERAL MOTORS PRODUCTS OF CANADA, LIMITED

OSHAWA • ONTARIO

CHEVROLET • PONTIAC • OLDSMOBILE • BUICK • CADILLAC • ACADIAN • ENVOY
VAUXHALL - CAMIONS CHEVROLET ET GMC

Les AS l'emportent 6 à 2

Dimanche dernier, devant quelques trois cents personnes, les As de Berthier mettaient fin à une série de trois défaites consécutives en disposant du St-Félix de Valois au compte de 6 à 2. Après avoir dansé et chanté pendant deux fins de semaines, les As revenaient au hockey avec une victoire, enfin... Leur réussite contre le St-Félix est significative surtout lorsqu'on tient compte que les As présentaient un alignement incomplet à la suite de blessures à trois des leurs et de l'absence prévue de trois autres joueurs.

Au début de la partie, les deux équipes ont joué un jeu enlevé, mais l'avantage allait nettement au Berthier malgré de dangereuses échappées de l'adversaire. A 10.20 minutes, Jacques Clément ouvrait le pointage avec un boulet à bout portant pendant une mêlée devant les buts. Des assistances sur ce point étaient créditées à Jean-Paul Lafleur et Romain Trudel. Après seulement 15 secondes, Berthier comptait à nouveau : J.-Paul Lafleur sur des passes magnifiques de Jacques Clément et Fernand Blouin. A 19.40 minutes le St-Félix réussissait son premier but.

A la deuxième période, le St-Félix égalisait les chances à 9.05 minutes. Après quelques minutes de jeu "décousu" les As reprenaient leur aplomb et Maurice Piette aidé de René Asselin redonnait l'avance

au Berthier à 18.40 minutes. Le dernier vingt resta au Berthier qui compta à trois reprises sans riposte même avec deux hommes en punition. A 9.20 minutes, René Asselin aidé de Maurice Piette ; à 9.47 minutes Jean-Pierre Sicard avec Martial Fafard et Guy St-Martin ; enfin à 11.30 minutes Martial Fafard comptait le dernier but des siens avec l'aide de Guy St-Martin. Les trois derniers buts furent enregistrés de façon assez curieuse alors que les As de Berthier avaient à chaque fois le désavantage numérique.

Au cours de cette joute passablement rude, un total de 44 minutes de punitions fut décerné dont 20 minutes aux As de Berthier et 24 au St-Félix qui récolta une mauvaise conduite (10 minutes) à Michel Hénault. L'équipe des As semble vouloir revenir au jeu qui leur a si bien réussi au cours des saisons passées et ont bien donné l'impression qu'ils ne s'en laisseraient plus imposer. Jacques Clément nous a semblé jouer avec une combativité exemplaire aussi bien à l'offensive qu'à la défensive. Il récolta le premier but et une assistance sur le deuxième. Jean-Paul Lafleur et Martial Fafard ont aussi réussi chacun un but et une aide tout comme Maurice Piette et René Asselin. Romain Trudel se fit remarquer par sa rude combativité.

Quelque quatre heures avant la date limite, les As de Berthier ont conclu un échange avantageux pour les deux clubs avec les Loisirs Christ-Roi en laissant aller la dé-

fense Robert Ducharme contre le jeune Jean Forest inscrit au cinquième rang des compteurs et André Chevrette, un ailier prometteur. La direction des As est confiante que

le style de jeu du Berthier saura convenir efficacement à ces deux nouveaux venus. Les partisans des As pourront les voir à l'oeuvre à (suite à la page 7)



1ère rangée, de gauche à droite : Gilles Morin, A.D.; Alain Drainville, A.G.; Martial Fafard, C.; Guy Vincent, cerbère; Gilles Pichette, entraîneur; Jean-Paul Pilon, président; François Drainville, gérant; René Asselin, C.; Jacques Clément, A.G.; Michel Guévremont, D.; Yves Bacon, A.D.;
2e rangée, de gauche à droite : Jean-Pierre Sicard, A.G.; Robert Ducharme, D.; Yvon Dauphinais, D.; Raymond Chartier, C.; Guy St-Martin,

A.D.; Romain Trudel, D.; Réjean Champagne, C.; Maurice Piette, A.G.; Richard Fafard, A.D.; Fernand Blouin, A.D.

N.B. — N'apparaissent pas sur cette photo : Yvon Ethier, D.; Léo Fafard, cerbère substitut; Jean Forest, A.D.; André Chevrette, A.G.; ces deux derniers en échange de Robert Ducharme.

D'ici là, les As de Berthier vous saluent !
Le publicitaire

Sport · Echo · Sport

par André Lauzon

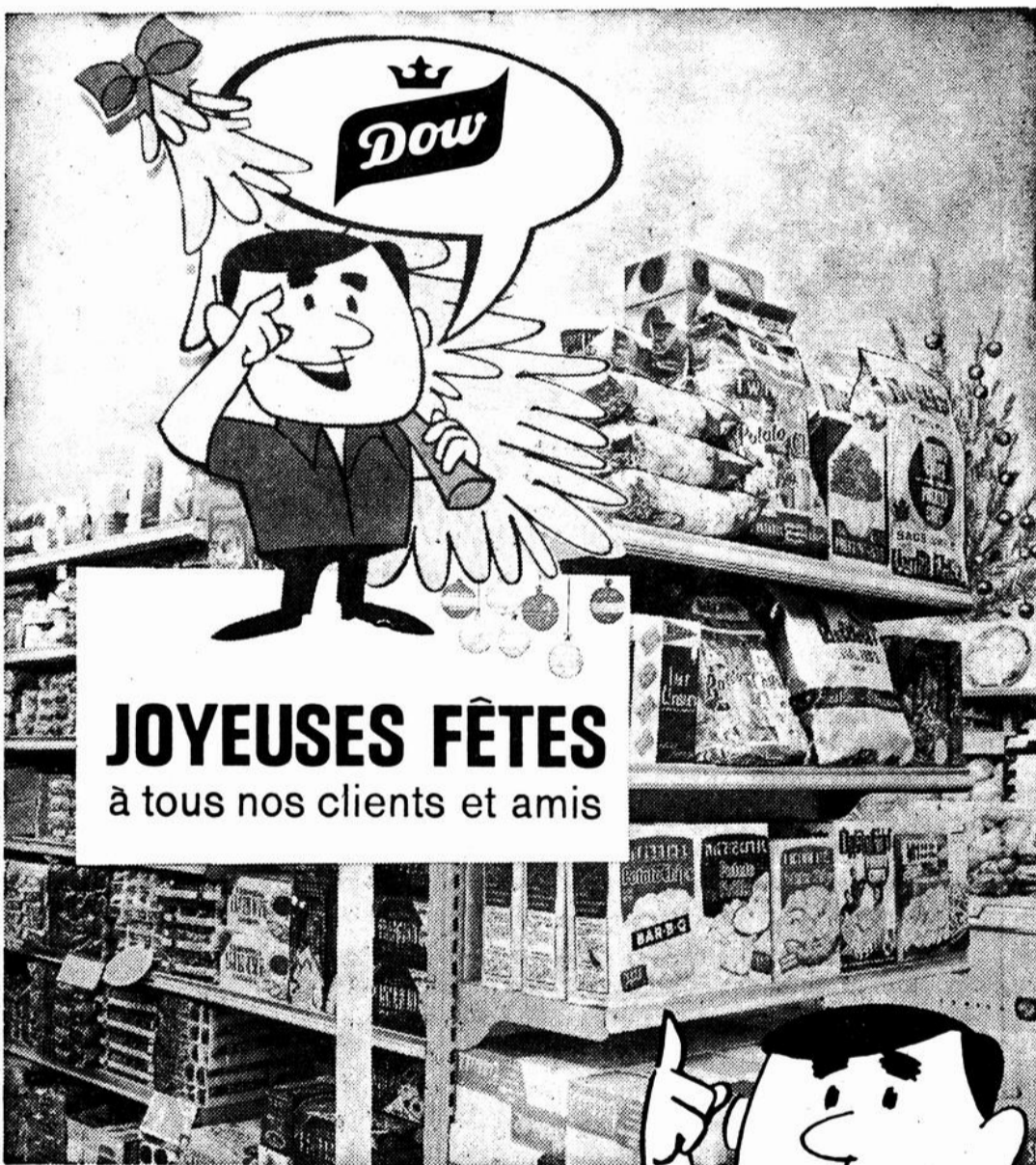
LIGUE DE HOCKEY INTER-COMTES

Dame température n'a pas favorisé les amateurs de hockey qui sont obligés de jouer sur les glaces extérieures car à plusieurs endroits la glace avait disparu. Les parties de dimanche dernier ont été contremandées mais le froid semble revenu et l'on croit pouvoir continuer dimanche prochain. A cette occasion, Louiseville se rendra à St-Barthélemy tandis que St-Cuthbert sera à Ile St-Inace.

DE CI, DE ÇA . . .

Yvan Cournoyer va apprendre à ses dépens à ne pas se laisser frapper inutilement. Samedi dernier, contre Détroit on l'a vu essayer plusieurs mises en échec et le résultat : une commotion cérébrale. . . Les Colts de Baltimore de la Ligue Nationale et c'est toujours ce qui arrive dans ce cas ils ont essuyé un cuisant revers de 27 à 0. Unitas a été réduit à l'impuissance et plus rien n'a marché tandis que Jimmy Brown a continué à diriger son club à l'attaque au sol et Ryan a surpris les Colts avec des longs jeux inattendus avec l'aide de Collens qui a été vraiment sensationnel. . . Ted Lindsay est redevenu le 3e meilleur compteur de la Ligue Nationale en dépassant Bernard Geoffrion qui devra se contenter du 4e rang mais pas pour longtemps car Bobby Hull continue de compter des buts et les dépassera d'ici quelques saisons. . . George McLeod est formidable aux grosses quilles et on vient de lui décerner le titre de quilleur de l'année. On peut le voir à l'oeuvre le dimanche après-midi à l'Heure des Quilles présentée par Radio-Canada. McLeod est en voie d'établir un record enviable dans ce sport soit de gagner le plus d'argent dans une année. Il en est rendu à presque \$10,000. . . Les Colts de Houston de la Ligue Américaine de Baseball n'auront plus d'ennuis avec Dame température pour disputer leurs matchs de baseball ou autres car ce que l'on croyait impossible est devenu réalité : un stade recouvert. Depuis longtemps on pensait à cela mais on n'osait le faire mais à présent qu'il y en a un on les verra probablement apparaître comme des champignons dans les grandes villes américaines. . . Gordie Howe est encore capable de rivaliser avec les jeunes mais samedi dernier il a paru épuisé et a fait nièbre figure étant harcelé de tous bords tous côtés et Sid Abel devra penser maintenant à le ménager s'il veut qu'il ioue encore quelques années avec les Red Wings. Soyons patients et surtout compréhensifs envers nos arbitres régionaux car ils peuvent se tromper et sûrement qu'ils se trompent mais personne n'est infaillible et même les plus compétents se trompent car la semaine dernière soit vendredi soir lors de la joute Canadien vs Détroit, le juge de liane Neal Armstrong considéré comme le meilleur n'a pas sifflé un hors jeu apparemment très évident et cela a coûté un point et la victoire au Canadien qui a dû se contenter d'annuler. Donc il est compréhensif que nos arbitres dans nos ligues se trompent et même plusieurs fois durant une partie. Un moment d'inattention et l'erreur est commise.

BONNE, ET HEUREUSE ANNEE A TOUS !



en voyant Jos dans l'épicerie pensez-y donc!

Dites Donc Dow

la bière brassée à votre goût

SECTION DES PETITES ANNONCES

Il y a quelque chose pour vous dans les annonces classées

SURGE — SURGE
Travaux neufs et usagés. Vente et Service dans Berthier - Maskinongé Echanges acceptés. **GABRIEL PHILIBERT**, Tél. 227-2366, 107 Pied-de-la-Côte, MASKINONGÉ.

ATTENTION !
Les cultivateurs qui ont des chevaux à vendre ou à échanger ou des animaux vivants ou morts pour viande de vision sont priés de communiquer avec moi par téléphone : **M. ADMIRE BARIL, MASKINONGÉ**, Tél. : 227-4571. Aussi à vendre : poneys bien dressés.

Le Prédateur Ludger Houle sera à Berthierville, à l'Hôtel Berthier, le 7 janvier 1965, de 9 h. a.m. à 10 h. p.m., pour traitements des cors, durillons, ongles épais et incarnés. Pour rendez-vous : **HOTEL BERTHIER, 247, de Montcalm, BERTHIER**, Tél. 836-4833.

A VENDRE
Une fournaise à l'huile de marque "Coleman". Un poêle électrique de marque "General Electric" pour camp. S'adresser à : **REMI FARLEY, Ile St-Ignace de Loyola**, Tél. 836-3383.

MACHINES A COUDRE
Nous vendons la machine à coudre Singer et toutes autres marques. Nous réparons et reconditionnons toutes les marques de machine à coudre, et nous pouvons vous fournir toutes les pièces de rechange. S'adresser à : **La Maison Delisle & Fils de Joliette**, Téléphone : PL. 6-6363 ou vous pouvez vous adresser au **SALON LEO POIRIER, BERTHIERVILLE** — Tél. : TE. 6-4518.

A VENDRE
Volkswagen 1958. De Luxe, en très bon ordre, bas millage, s'adresser à : **ROLAND CARON, 4, rue Champlain, BERTHIERVILLE**. Tél. 836-4259.

A VENDRE
Maison de brique, située en face du fleuve, à 145, rue de Frontenac, 3 logements privés et 1 commercial, 220 V. — Bonnes conditions. S'adresser à : **MESDEMOISELLES MANÈGRE, 145, rue de Frontenac, BERTHIERVILLE**. 836-4321.

A LOUER
Un logement de 3 pièces — 220 v. — situé au 31 rue de Frontenac à Berthierville. S'adresser à : 836-4408 ou 836-4305, BERTHIERVILLE.



QUILLES

Ligue des quatre saisons

GROSSES QUILLES

Semaine du 24 décembre 1964

Les dix meilleures moyennes

Raymond Robert 171, Gilles Rousseau 169, Michel Dauphin 166, Roméo Assal 164, Jacques Dauphin 163, Armand Piette 163, Michel Laporte 163, Charles Grégoire 160, Marcel Laroche 160, Gérald Coulombe 159.

Classement des équipes

B A Velvet 31, Cardin Electrique 29, Bowling Beausoleil 28, St-Norbert 25, St-Cuthbert 21, Lésvesque Electrique 10.

Plus haut simple de la semaine : Charles Destrempe 205.

Plus haut triple de la semaine : Charles Destrempe 551.

Plus haut simple à date : Michel Laporte 235.

Plus haut triple à date : Marcel Laroche 600.

Plus haut simple d'équipe : St-Norbert 916.

Plus haut triple d'équipe : St-Norbert 2566.

Gilles Rousseau, président

LIGUE COMMERCIALE

Programme du 22 décembre 1964

Dix meilleures moyennes

Michel Laporte 154, Gilles Doucet 147, Yvon Robert 145, Armand Piette 145, Marcel Brunelle 142, Jean-Jacques Harper 140, Gilles Rousseau 140, Léo-Paul Massé 139, Yoland Drapeau 139, Roger Dupont 138.

Classement des équipes

P.-E. Bellehumeur et Fils Ltée 51, Maison Dupont 47, Sylvio Dubois Ass. 47, Melchers Distillerie 38, Restaurant Bellevue 37, Lambert Auto Parts 37, Jean Landry Menuiserie 33, Hôtel du Canada 32, Salon Descheneaux 28, Brissette Auto Ltée 25.

Plus haut simple de la semaine Yoland Drapeau 221.

Plus haut triple de la semaine Yoland Drapeau 537.

Plus haut simple à date: Michel Laporte 245.

Plus haut triple à date: Michel Laporte 596.

Plus haut simple d'équipe: Maison Dupont 933.

Plus haut triple d'équipe: Sylvio Dubois Ass. 2593.

Trophées : Yoland Drapeau 221 et Léo-Paul Massé 474.

Gilles Mousseau, prés.
Yvette Mass, sec.

LIGUE LES GAIS LURONS

Les Panthères 47, les Emeraudes 40, les Boutons d'Or 35, les Feux Roulants 34, les Perles Bleues 21, les Mousquetaires 15.

Plus hauts simples : Mireille Blais 160, Ida Demers 154.

Plus haut triples : Mireille Blais 442, Ida Demers 410.

On dit qu'une tour de 325 mètres sera érigée par la France sur le site de l'Exposition internationale et universelle de Montréal en 1967, ce qui veut dire près de mille pieds en hauteur, ou plus de 80 pieds plus élevée que la Tour Eiffel, bâtie à Paris en 1899.

Le Parlement britannique, à Londres, loge au 10, Downing Street, en bordure de La Tamise.

Buckingham Palace est la résidence des souverains d'Angleterre.

Les AS...

(suite de la page 6)

leur prochaine joute, jeudi soir prochain le 7 janvier à 9.30 hres alors que l'adversaire sera le Ste-Julienne.

BILAN DE LA PARTIE :

St-Félix (2) vs As de Berthier (6)

1ère période :
10.20 m — Berthier : Jacques Clément (J.-P. Lafleur et R. Trudel)
10.35 m. — Berthier : J.-Paul Lafleur (J. Clément et F. Blouin)
19.40 m. — St-Félix — M. Poirier (J. Poirier et Geoffroy)
Pun. : 1.20 min. St-Félix. Rainville (2 min.) — 5.00 min. St-Félix. Plouffe (2 min.) — 5.55 min. Berthier. Romain Trudel (2 min.) — 12.45 min. Berthier Richard Fafard (2 min.) — 12.45 min. St-Félix. Rainville (2 min.) — 12.45 min. St-Félix Belleville (2 m.)

2ème période
9.05 min. — St-Félix : Geoffroy (Poirier)
18.40 min. — Berthier : Maurice Piette (R. Asselin)
Pun. : 5.10 min. Berthier : Jean-Pierre Sicard (2 min.) — 19.50 min. Berthier : Guy St-Martin (2 min.)

3ème période
9.20 min. — Berthier : René Asselin (M. Piette)

9.47 min. — Berthier : J.-P. Sicard (M. Fafard et G. St-Martin)
11.30 min. — Berthier : Martial Fafard
Pun. : 4.05 min. St-Félix : Plouffe (2 min.) 7.41 min. Berthier : Fernand Blouin (2 min.) 11.50 min. Berthier Guy St-Martin (2 min.) 12.11 min. Berthier Maurice Piette (2 min.) — 13.30 min. St-Félix: Michel Poirier (2 min.) 13.30 min. Berthier : Jean-Pierre Sicard (2 min.) 17.27 min. Berthier : Raymond Chartier (2 min. + 2 min.) 18.40 min. St-Félix : Michel Héault (2 min. + 10 min.)

Les négociations continuent à la Régie des Alcools

Les négociations de la Régie des Alcools reprennent ce matin, mardi, au Ministère du Travail, malgré l'impasse qui subsiste sur certains points importants du projet de convention. Les Syndicats ont pris l'initiative de cette reprise en communiquant avec la Régie à cette fin. Les négociations, qui, contrairement à ce qu'on a dit, n'ont jamais été rompues, avaient cependant été suspendues par suite du fait que la Régie avait refusé de faire des contre-propositions et s'était contentée de s'en tenir à la lettre de ses propositions antérieures, ce qui créait une impasse. Cependant les parties entretiens rencontrèrent privément le

conciliateur afin d'explorer davantage les difficultés éprouvées. Cette démarche n'ayant pas donné les résultats escomptés, les négociations se poursuivront maintenant comme auparavant.

Par ailleurs, les Syndicats ont donné hier au maire Drapeau l'assurance qu'il pourrait obtenir le cognac ou le brandy utilisé chaque année pour venir en aide, le cas échéant, aux donateurs qui participent à sa clinique annuelle de sang le 2 janvier. Par considération pour cette oeuvre éminemment humaine, les syndicats donneront le laisser-passer nécessaire à cette fin.

CHERCHER-VOUS UN EMPLOI ?

Les positions suivantes sont présentement disponibles pour les candidats qualifiés. Les travailleurs qualifiés peuvent solliciter par l'intermédiaire de notre bureau, les emplois vacants énumérés ci-après. Ces vacances figurent sur la présente liste parce qu'aucun candidat possédant les qualités voulues n'était inscrit à notre bureau pour ces emplois, au début de la présente semaine. Ecoutez CJLM, chaque jour, à 1.00 P.M., l'émission "Main-d'oeuvre et emploi".

SEMAINE DU 28 DECEMBRE 1964 AU 1er JANVIER 1965

REGION DE JOLIETTE

HOMMES :

- 1 millwright (avec exp. moulin à papier) : \$2.13/hre
- 1 ingénieur stationnaire (2-A) : \$90./sem.
- 1 vendeur, métal en feuilles (syst. ventilation) : \$5,000.-8,000./année
- 1 machiniste-mécanicien (mach. ind.) : \$2.57 1/2/hre
- 1 rembourreur (meubles) : \$1.50/hre
- 2 vendeurs ass.-vie et bons d'épargne: sal. et comm.
- 1 aligneur de roues : \$1.60/hre
- 1 mécanicien d'auto. (Classe A) : \$1.88/hre
- 1 dessinateur bilingue (construction) : à discuter
- 1 contremaître (mfre vêt. d'enfants) : \$70./sem.
- 20 bûcherons avec scie mécanique \$23./jr en moyenne
- 1 apprenti-électricien (2e ou 3e année) : \$1.40 - 1.50/hre

Région de Montréal :

- 20 app.-machiniste sans exp. : \$1.69/hre
- 3 tisserands avec exp. : \$65./sem.

FEMMES :

- 5 opératrices (vêtements d'hommes) : \$1.15 - 1.57/hre sel. exp.
- 1 opératrice — overlöck — tricot : \$0.80/hre
- 2 coiffeuses avec carte de compétence: \$55./sem.
- 8 aides-familiales (ext. de Joliette) : \$18. - 30/sem. N.L.
- 1 presseuse à la main (mfre couture) \$1.75/hre (région de Joliette)
- 1 dactylo (au moins 2 ans d'exp.) : \$35./sem.
- 1 sténo bilingue (6 ans d'exp.) : \$275./mois à discuter
- 1 sténo (fr.) — 4 ans d'exp.) : \$40./sem. - début.

Pour plus amples informations, adressez-vous au Bureau National de Placement, Commission d'Assurance-chômage, 389, rue Notre-Dame, Joliette. Tél. : 756-4582.

Impossible de trouver ailleurs que chez BRISSETTE AUTOMOBILE Ltée de BERTHIERVILLE

une voiture usagée à si bon compte
Nos voitures usagées portent un GARANTI de 30 jours

AUTOS

- 64 Plymouth (6) 2 portes H.T., aut., radio, P. Ste. W. Wash.
- 63 Dodge (6) 4 portes, Sedan, automatique, radio
- 63 Plymouth 6 4 portes Sedan, aut., radio, W. Washers, 5. Belts
- 62 Chrysler (8) 4 portes Sedan, aut., radio, rear speaker, W. Wash. P. Brakes, P. Sterling, pneus blancs, mirror rem.
- 62 Plymouth (6) 4 portes Sedan, aut., radio, W. Washers
- 62 Plymouth (8) 4 portes, Sedan, aut., pneus blancs, safety belt
- 62 Simca (4) 4 portes Sedan, Standard, radio, Wind. Washers.
- 61 Dodge (8) 4 portes sedan, autom., radio, O/S Miroir.
- 61 Plymouth (6) 4 portes Sedan, aut., radio.
- 61 Plymouth (6) 2 portes H.T., Aut., radio, W. Wash., Back up Light
- 61 Valiant (6) 4 portes Sedan, automatique, radio
- 60 Dodge (8) 4 portes Sedan, Autom., Radio, Miroir.
- 60 Plymouth (6) 4 portes sedan, Standard, radio
- 60 Chevrolet (6) 4 portes Sedan, automatique, radio. P. Sterling
- 59 Chrysler (8) 4 portes Sedan, aut., p. ster., p. brakes, cigar lighter
- 59 Chrysler 8 4 portes Sedan, aut., radio
- 59 Plymouth (8) 4 portes sedan, Aut., Radio
- 58 Dodge (6) 4 portes Sedan, automatique, miroir.
- 59 Dodge (6) 4 portes Sedan, Aut., Radio, deux miroirs.
- 58 Dodge Royal (8) 2 portes H.T., aut., P. Ster., P. Brakes, W. Washers
- 58 Plymouth 6 2 portes Suburban, automatique
- 58 DeSoto 8 4 portes Sedan, autom. P. Brakes, P. Sterling
- 58 DeSoto (8) 4 portes, Sed., 7 pass., aut., radio, p. steer. p. br.
- 58 Dodge 8 4 portes hard top, automatique
- 58 Dodge (8) 4 portes Sedan, Standard
- 58 Plymouth (8) 4 portes Sedan, Standard.
- 57 Plymouth (8) 4 portes Sedan, Stan., radio, O/S Rear View Mir.
- 57 Chrysler 8 4 por. Sed., aut., radio, P. brakes, P. Sterling
- 57 Plymouth 6 4 portes Sedan, Standard, Radio
- 57 Plymouth 6 4 portes Sedan, Standard, Back up Light
- 57 Dodge 6 4 portes Sedan, radio, Standard
- 57 Dodge (8) 4 portes, Sedan, W. Washers, radio, standard
- 57 DeSoto 8 4 portes Sedan, radio, Power Brakes
- 56 Chrysler (8) 4 portes H.T., autom., P. Ster., P. Brakes, Cad. Elec.
- 56 Dodge (8) 4 portes Sedan, Standard
- 56 Dodge (8) 2 portes H.T., aut., p. bra., p. stee., w. w., B. up L.
- 56 Dodge Royal (8) 4 portes Sed. aut., P. Brakes, P. Sterling, W. Wash.
- 56 Dodge (6) 2 portes Sedan, Automatique, Radio.
- 55 Dodge Royal (8) 4 portes, Sedan, automatique.
- 56 Meteor (8) 4 portes H. T., automatique, radio.
- 55 Pontiac 6 2 portes Suburban, Standard, radio
- 55 Buick 8 4 portes H.T., radio, P. Br., Cadran élec., pneus b.
- 54 Plymouth 4 portes Sedan
- 53 Dodge (6) 4 portes Sedan, Standard, Radio
- 61 Corvaire (6) 2 portes Sedan, Autom., Radio, W. Washers.
- 60 Corvaire (6) 4 portes Sedan, automatique, Radio
- 60 Corvaire (6) 4 portes Sedan, Standard, radio, pneus blancs.
- 60 Pontiac (6) 4 portes Sedan, Standard, Radio, Miroir.
- 58 Ford (6) 4 portes Sedan, automatique, Radio
- 57 Meteor (8) 4 portes sed., aut., p. Bra., P. Sterin, radio, W. W.
- 57 Ford (8) 4 portes Sedan, automatique, radio, miroirs.
- 53 Ford 8 4 portes Sedan, Radio, Standard
- 53 Monarch 4 portes Sedan

CAMIONS

- 63 Dodge 1/2 tonne
- 62 Ford Panel Econoline
- 61 Corvaire Van, Cigar Lighter
- 60 Dodge 3 1/2 Tonnes
- 60 Volkswagen Van
- 56 Dodge 3 Tonnes
- 56 Dodge 3 1/2 Tonnes avec dompeuse
- 56 Dodge 3 1/2 Tonnes
- 56 Chevrolet 3 Tonnes
- 55 Dodge 3 Tonnes
- 55 Ford 3 Tonnes avec dompeuse
- 55 G.M.C. Avec dompeuse
- 53 Chevrolet 1/2 Tonne
- 50 Fargo 3 Tonnes avec dompeuse
- 48 Fargo 1 Tonne Express
- 44 Jeep

UN BON MARCHÉ A BAS PRIX VOILA
LE GARANTI DE BRISSETTE AUTOMOBILE LTEE

EUREKA

Un agriculteur canadien de l'Ouest du pays, un dénommé Marquis, a légué son nom à l'une des meilleures espèces de blé.

Le mot polyglotte veut dire qu'une personne parle plusieurs langues.

Un franco-américain a beaucoup fait pour la science des armes : son nom : Garand.

Un Canadien du Québec (Lachute) fut le roi du diamant. Il s'appelait Williamson, et décédait, il y a quelques années. On le disait milliardaire.

L'Hôtel-Dieu de Québec, est le plus vieil hôpital existant, datant du 17e siècle.

Vichy, en France, fut la capitale provisoire du gouvernement de ce pays, au cours de l'occupation allemande, durant la guerre de 1939-1945.

Le coût de la vie a atteint un nouveau record, en novembre 1964, au Canada, l'indice des prix au consommateur est monté de trois dixièmes de point, soit d'un cinquième de un pour cent, à 135.9 de 135.6 qu'il était un mois auparavant.

Un chameau peut survivre à une déshydratation de 13%, et 2% de déshydratation est fatale à l'homme...

Le rocher musical de Les Baux, France, a été si creusé par les intempéries que le vent qui passe au travers produit de la musique semblable à celle de la harpe.

Théâtre Royal

Tél. 836-3402 - Berthierville

Un autre excellent programme à ne pas manquer cette semaine.

2 FILMS - COULEURS
Sam., dim., lun., mar.
2, 3, 4, 5 janvier



Samedi P.M. — 2 janvier à 1 hre

Représentation pour enfants
Grand film d'action

HATARI!

Couleurs - Admission 25 cts

La Belgique compte les Flamands et les Wallons, parmi sa population. Une rivalité qui a déjà éclaté, au grand jour, se poursuit ENTRE ces deux factions d'un même pays.

Le véritable nom du Père Charles de Foucauld, tué par un Touareg était Charles Henrion.

On dit de l'Angleterre qu'elle est la "fière Albion", alors que le Canada est le grenier du monde (son blé).

Dans la seule région de Montréal, le nombre de sans-travail passait, en l'espace de quelques mois (septembre 1963 à février 1964), de 39,268 à 65,145, soit un "gain" de 66 p. cent.

Pour une période de 15 semaines, la perte de pouvoir d'achat s'élève à \$22,500,000 lorsque 50,000 personnes sont chômeurs à Montréal.

Le "Sugar Bowl", joute de football qui se dispute annuellement le 1er janvier, en Californie, entre les deux meilleures équipes d'universités américaines, attire 100,000 amateurs et plus!

Le manufacturier de chaussures est celui qui fabrique sa fortune avec les "pieds" des autres...

Dans la vie, ce n'est pas ce que l'on est qui compte, c'est ce que l'on fait!

La dynastie et la fortune des Rockefeller se sont érigées sur les puits d'huile du Texas.

Aux Indes, il y a 480,000,000 de "païens" et six millions et demie de catholiques.

Le Pape Paul VI est arrivé à Bombay, aux Indes, le mercredi, 2 décembre, pour le congrès eucharistique de Bombay.

Selon une comparaison établie, la semaine dernière, les médecins canadiens se classent au second rang du monde pour leur revenu annuel, soit \$17,000 par année. Seuls, les médecins américains les dépassent avec \$20,000. Quant aux médecins britanniques, ils touchent environ \$7,000 par année.

En Bolivie, un sur deux enfants meurt avant d'atteindre son premier anniversaire de naissance.

Trois sur cinq des Indiens qui travaillent dans les mines d'étain souffrent de tuberculose.

L'Afrique compte plus de 1,500 missionnaires canadiens-français, dans 23 pays; l'Amérique Latine, encore à développer, l'Amérique Centrale et les Antilles en ont déjà 1,200. Au total, on en enrégimentait 6,000 dans des dizaines de pays de l'univers.

Le mot "Couac" que l'on connaît au cours de la guerre de 1939-1945 provenait des quatre lettres : CWAC, ou Canadian Women Army Corps.

La baleine est un cétacé, la grenouille, un batracien, la poule un gallinacé, et le chien appartient à la race canine. Quant au chat, il est de la rare féline, tout comme le lion et le tigre.

La capitale canadienne, Ottawa, fut déjà appelée Bytown, du au général By, son fondateur.

La trop grande affluence des peuples de la terre serait à l'origine des principales causes de guerres.

• AVIS •

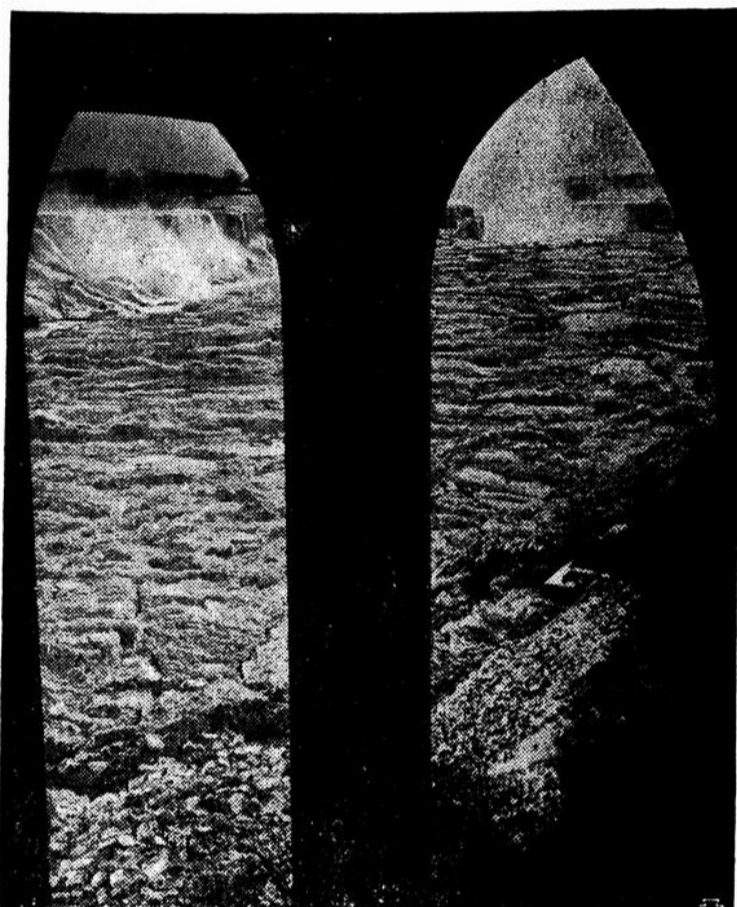
Prière à la personne qui est en possession d'une banque à monnaie "trouvée" entre 2 et 3 heures le 29 décembre dernier, aux intersections des rues de Vaudreuil et Jacques-Cartier, de bien vouloir rapporter la banque au bureau du Courrier, à Berthierville.

Pour les bébés...

Si le téléphone sonne au moment du bain de bébé, il ne faut pas laisser l'enfant dans l'eau, puisqu'il pourrait glisser et se noyer, ou encore l'enfant plus vieux pourrait atteindre le robinet d'eau chaude. Les accidents sont si vite arrivés. Si la pièce est assez chaude, enveloppez le bébé dans des serviettes ou dans une couverture et mettez-

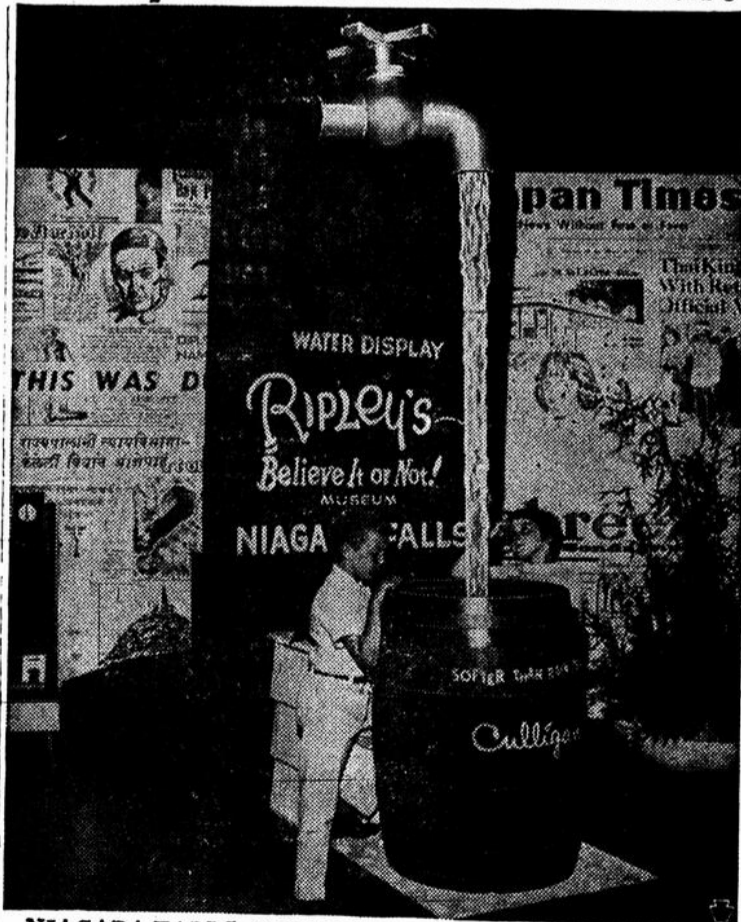
le par terre loin de tout courant d'air. Et surtout, abrégez la conversation téléphonique.

La gardienne d'enfant ne doit pas administrer des remèdes, même pour un simple malaise, sans l'autorisation expresse des parents. Il ne faut pas oublier que les plus ordinaires remèdes pour adultes peuvent être dangereux pour les enfants en bas âge.



L'HIVER AU NIAGARA—La superstructure du Pont de l'Arc-en-Ciel, qui unit les États-Unis et le Canada, encadre les Chutes du Niagara dans ce tableau d'hiver typique. La Chute Américaine est à gauche, et la Chute du "Fer à Cheval" se trouve à droite. La poussière d'eau des chutes gèle sur les rocs et les arbres autour des cataractes. L'embâcle de glace dans la rivière est formé par des glaçons de l'amont de la rivière se précipitant par-dessus les chutes et s'amoncelant en aval des cataractes.

Le Mystère du robinet flottant!



NIAGARA FALLS, ONTARIO — D'où vient donc toute cette eau? Comment le robinet tient-il tout seul? Les deux enfants cherchent la réponse à ces deux questions, les mêmes questions qui sont posées par la plupart des visiteurs du Musée Ripley "Incroyable, mais vrai", en voyant le flot d'eau adoucie tombant continuellement d'un robinet flottant mystérieusement à 10 pieds de haut, sans support apparent aux murs ou plafond. Le tonneau, au temps de Grand'mère, contenait une petite quantité d'eau adoucie qu'elle conservait pour le shampooing et la lessive. Aujourd'hui, les maîtresses de maison modernes ont des adoucisseurs d'eau automatiques qui donnent de l'eau douce à chaque robinet.

Le p'tit Philosophe

"Couleur : Impression vive que produit la lumière. C'est ainsi qu'on peut voir rouge, rire jaune, broyer du noir, demeurer sans vert et avoir une peur bleue.

"Jour de l'An : Prise de bec qu'un sexe adore et que l'autre appréhende.



Communiqué des Filles d'Isabelle

Les Filles d'Isabelle voudront bien prendre note que notre assemblée régulière aura lieu mardi le 5 janvier prochain à 8 hres p.m. précises. Nous rappelons à toutes que ce même soir il y aura "Echange des Cadeaux". Cordiale bienvenue à toutes nos sœurs.

N.B. — Notre grand souper canadien s'en vient rapidement. Toute l'organisation est en branle et nous vous réservons d'agréables surprises. Réservez immédiatement votre dimanche du 31 janvier 1965 pour le souper canadien des Filles d'Isabelle. Nous vous donnerons d'autres détails sous peu.

La rédactrice

Théâtre Royal

Tél. 836-3402 - Berthierville

Sam., dim., lun., mar.
9, 10, 11, 12 janvier



Samedi P.M. — 9 janvier
représentation pour enfants
adm. 25 cts