

Joelle Jay

# L'intoxication, base de la maladie



*Les productions luca*



CONCEPTION

# L'intoxication, base de la maladie

*Joelle Jay n.d.*

*Santé Action*



Montréal, QC

Tél. : 514-522-5226

Les productions luca

ISBN 978-2-924137-77-2

## Table des matières

Présentation	4
La contribution du foie	6
L'importance d'avoir un côlon en santé	8
Symptômes d'intoxication d'intestin encrassé	12
Programme de nettoyage	19
Les parasites	22
Le noyer noir	23
La Bentonite	23
Niaouli (Tea Tree Oil)	24
La chlorophylle liquide	26
La planche inclinée	27
L'alimentation à éviter	28
L'alimentation à rechercher	30
Durée du programme	31
Du même auteur	33

## ***Présentation***

Le corps humain est composé de milliards de cellules qui nous assurent la vie. Ces cellules nécessitent une nutrition adéquate et une élimination parfaite.

Les cellules accomplissent toutes des fonctions diverses, occasionnant la production de déchets qui doivent être éliminés. Il peut arriver que l'élimination s'accomplisse mal et des résidus vont alors s'accumuler dans l'organisme et créer une intoxication.

L'intoxication est à la base de toute maladie. L'intestin, particulièrement le côlon, en est toujours le point de départ, et selon moi, il est important de s'en occuper pour préserver notre santé. Tout ce que l'on mange et qui n'est pas éliminé s'accumule sur les parois de l'intestin, comme des couches de caoutchouc. Après un certain temps, la paroi est étirée et des pochettes se forment, remplies d'aliments en putréfaction. De leur fermentation se dégagent des gaz toxiques qui retournent dans le sang. C'est peut-être de là que vient l'expression « dormir au gaz »...

Ne l'oublions pas, le sang est véhiculé à travers tout le corps. Toutes les cellules, dans chaque partie du corps, sont ainsi intoxiquées. Plutôt que de recevoir leurs nutriments, elles sont nourries de gaz, de déchets toxiques. Une seule journée d'accumulation n'entraîne évidemment pas une intoxication majeure, mais lorsque le phénomène se poursuit

d'année en année, le sang devient de plus en plus surchargé.

C'est au foie que revient le rôle de filtrer le tout. Ce travail lui demande un effort accru qui l'épuise. Bientôt, il lui devient impossible de remplir ses fonctions.

## ***La contribution du foie***

- Filtre tous les déchets et emmagasine les vitamines et les minéraux.

- Produit la bile.

La bile est un antiseptique qui lubrifie les muqueuses pour les rendre plus résistantes aux virus et aux parasites. Elle émulsifie le gras et le cholestérol.

- Alcalinise.

- Aide à la digestion.

- Équilibre les hormones.

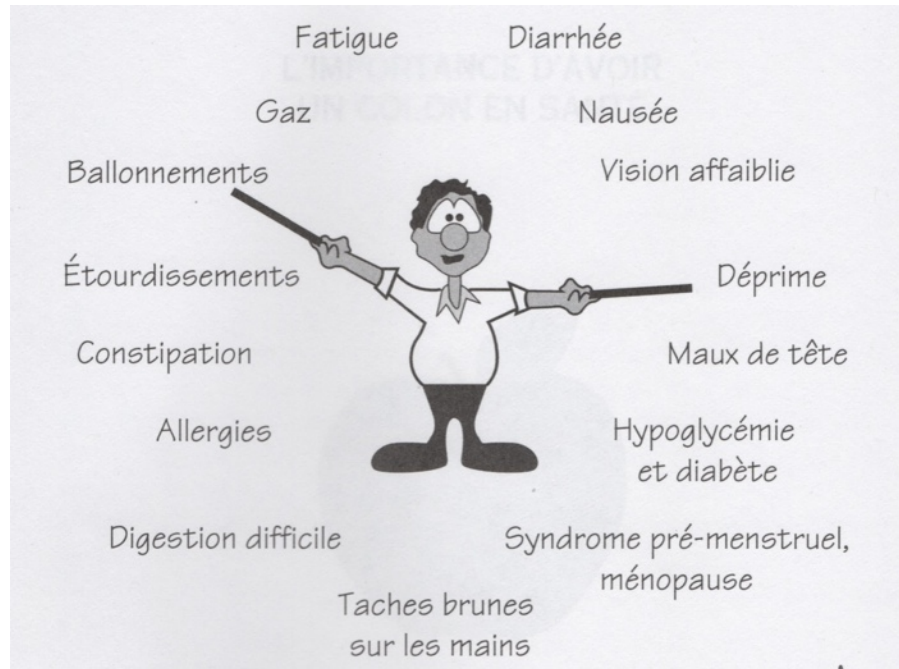
- Contient des réserves de fer (combat l'anémie).

- Équilibre le taux de sucre dans le sang.

- Fait circuler l'énergie vitale.

- Produit un anti-histaminique naturel.

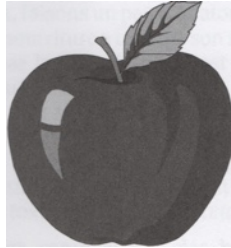
Parmi les symptômes d'un foie congestionné, on retrouve :



C'est alors que plusieurs se décident à suivre une cure pour le foie. Le foie se désintoxique, bien sûr, mais en produisant un excès de bile qui se verse dans l'intestin. Les déchets du côlon retournent alors dans le sang, passent à nouveau par le foie et tout recommence. Pour se sortir de ce cercle vicieux, **il faut d'abord et avant tout nettoyer le côlon.**

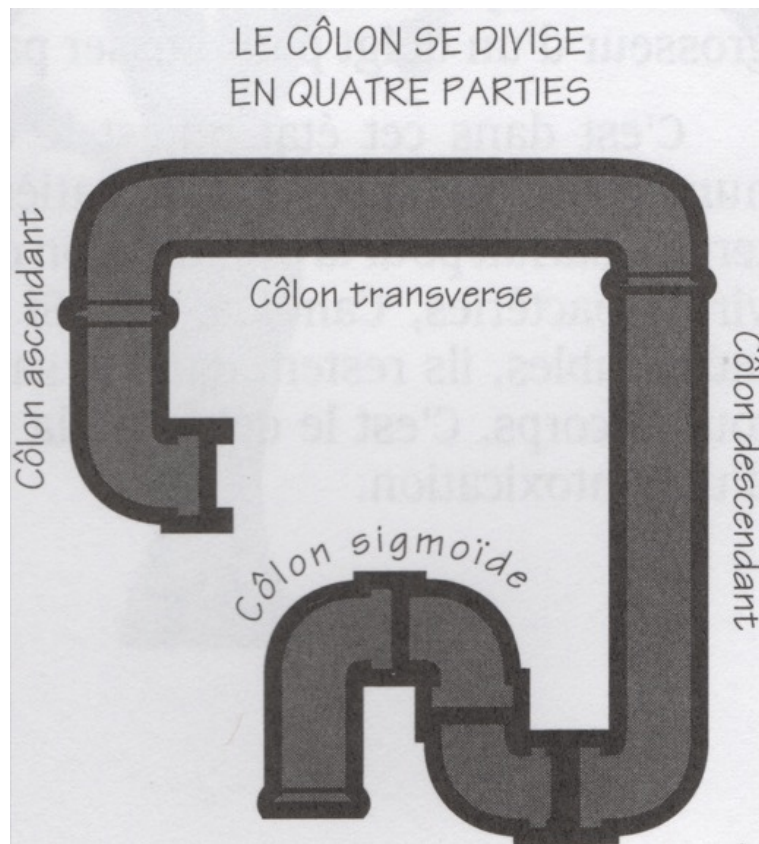


## ***L'importance d'avoir un côlon en santé***



Pour commencer, faisons un peu d'anatomie et de physiologie. Une fois que la nourriture a terminé son séjour dans l'estomac où elle est broyée par la digestion, elle est dirigée dans le petit intestin, où les nutriments (vitamines, minéraux, lipides, protéines, glucides, etc.) sont absorbés à 90 %, pour aller vers le foie. Ensuite, le contenu intestinal continue son chemin vers le côlon. C'est là que la digestion finale se produit, ainsi que le processus d'élimination. Les selles doivent éliminer les résidus restants car ils sont toxiques et peuvent retourner dans le sang.

Dans le côlon en santé, il y a des bonnes bactéries qui terminent la dernière étape de la digestion. Le côlon pourrait être comparé au système d'égout d'une ville. Le rôle d'un système d'égout est de collecter les déchets de la ville et le rôle du côlon, de collecter les déchets du système digestif. Imaginez qu'il y ait une grève des égouts et que tous les tuyaux se bouchent. Il y aurait tout un dégât : la ville serait envahie de déchets ! C'est exactement la même chose qui se passe dans notre corps. Si le « tuyau » se bouche, tout déborde et tout notre corps est envahi.



Lorsqu'on mange, les aliments ne sont pas toujours bien broyés. Plusieurs facteurs en sont la cause : mastication insuffisante, stress, émotions, médicaments, etc. Certains aliments sont également plus difficiles à digérer et à utiliser : aliments dévitalisés, raffinés, sucre, pain blanc, farine blanche, produits laitiers, café. Un manque d'enzyme peut aussi être en cause. Les aliments mal broyés forment alors des amas qui s'installent dans le côlon. C'est à ce moment que se développent les pochettes dont nous avons parlé auparavant.

Même si on mange bien depuis longtemps, il faut beaucoup plus que des aliments sains pour décoller tout ça. Après tout, une alimentation saine ne permet pas d'éliminer

ce qui est déjà accumulé dans l'organisme. Les aliments biologiques n'y feront rien : sans un bon nettoyage, ils risquent en fait de subir le même sort que notre alimentation fautive ; un simple blocage émotif suffira à la tâche ! Une alimentation saine dans un corps déjà bien intoxiqué, c'est comme mettre de l'eau pure dans un pichet mal lavé. L'eau perd alors toute sa pureté ! Donc, il faut vider avant de mettre du neuf.

Un médecin américain faisait des autopsies et sectionnait le côlon de ses clients. Croyez-le ou non, cela ressemblait à un tuyau de poêle plein de suie ! Mais ce n'était pas de la suie : il s'agissait de matières fécales accumulées, durcies, de parasites et autres bactéries. Il y en avait tellement épais qu'il restait à peu près la grosseur d'un doigt pour laisser passer le contenu intestinal.

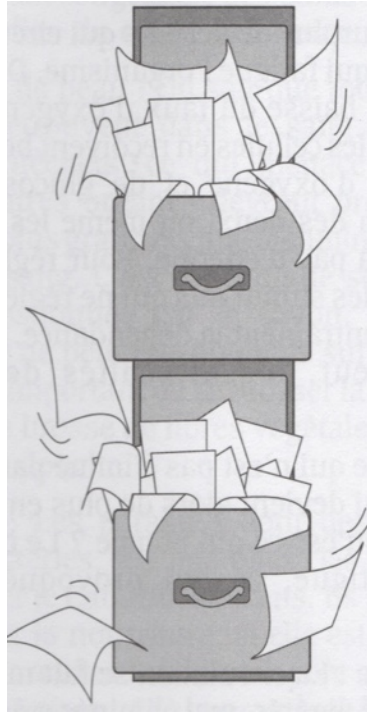
C'est dans cet état qu'est le côlon de la plupart des êtres humains. L'accumulation de matières fécales dans le côlon est un terrain parfait pour la prolifération de microbes, germes, parasites, virus, bactéries, Candida, etc. Si l'on n'élimine pas ces hôtes indésirables, ils restent dans le sang et sont véhiculés à travers tout le corps. C'est le début de la maladie, qui découle toujours d'une intoxication.

On se retrouve avec toutes sortes de symptômes : fatigue, manque d'énergie, cholestérol, gaz, ballonnements, constipation, diarrhée, colite, diverticulite, indigestion, arthrite, problèmes de cœur, appendicite, amygdalite, sinusite, dépression, nervosité, irritabilité.

Le cerveau et le système nerveux sont aussi très sensibles aux produits toxiques. Si le sang est intoxiqué, ce sont les premières régions à être affectées. Il n'est donc pas surprenant, quand on a l'intestin encrassé, d'avoir tant de symptômes psychologiques !



## ***Symptômes d'intoxication d'intestin encrassé***



Puisque le sang est véhiculé partout dans le corps, une intoxication pourra entraîner une quantité impressionnante de symptômes. En s'occupant de l'intestin, on règle déjà cinquante pour cent ou plus des problèmes.

**1. Tous les problèmes digestifs** : les gaz, les ballonnements, la constipation, la diarrhée, les diverticulites, les inflammations du système digestif, etc. Lorsque les aliments s'accumulent, que le tuyau est plein, ça remonte. La digestion se fait mal et les aliments collent et fermentent (gaz). De plus, les inflammations proviennent d'une irritation. Dans bien des cas, c'est l'accumulation de déchets qui la provoque.

2. **La fatigue** : le surplus de déchets qui circulent dans le sang crée un fardeau qui fatigue l'organisme. De plus, les déchets provoquent une baisse du taux d'oxygène dans le sang et par conséquent, les cellules en reçoivent beaucoup moins. Le corps a besoin d'oxygène et de glucose pour fabriquer l'énergie. Si l'un des deux, ou même les deux, viennent à manquer, on n'a pas d'énergie. Pour régler cette situation, on se rabat sur des stimulants qui ne règlent jamais la cause du problème et entraînent la dépendance. La dépression, les sautes d'humeur, les difficultés de concentration, s'ensuivent.

3. **Le coeur** : Tout ce qui n'est pas éliminé par le côlon retourne dans le sang, qui devient alors de plus en plus épais et plus dur à pomper. Qu'est-ce qui pompe ? Le coeur. À la longue, le coeur se fatigue, ce qui provoque des problèmes circulatoires.

4. **Les maux de tête** : la circulation se fait mal vers le cerveau. Les aliments mal digérés, mal éliminés créent de l'histamine, qui provoque une inflammation lorsqu'elle passe à travers la barrière du cerveau et cause des maux de tête.

5. **Le cholestérol** : lorsque le côlon est plein, le cholestérol n'est pas éliminé et revient dans le sang avec les autres déchets et doit être filtré de nouveau par le foie, ce qui le congestionne et l'empêche de bien travailler. Le foie n'arrive plus à bien brûler les gras et fait du recyclage. Le cholestérol s'accumule et finit par coller et devient difficile à briser et éliminer.

**6. Les problèmes respiratoires** : en médecine chinoise, le gros intestin (côlon) est relié au système respiratoire. Si le côlon n'élimine pas bien, le système respiratoire prend la relève. Le poumon est un organe d'élimination. Si le côlon n'élimine pas ou pas assez, les résidus se retrouvent dans le sang et le corps devra chercher une autre porte de sortie. C'est ici que le poumon entre en jeu. De plus, les parasites qui se trouvent dans l'intestin peuvent migrer vers les poumons. Si l'intestin fait son travail efficacement, le poumon n'a plus besoin de le remplacer et retourne tranquillement à sa tâche habituelle. Les problèmes de congestion des sinus sont aussi reliés au côlon : le méridien du côlon se termine dans le nez.

**7. Les problèmes de peau** : on sait que toutes les toxines non évacuées se retrouvent dans le sang. Le sang est alors surchargé de déchets, ce qui menace sérieusement son équilibre. D'autres organes devront prendre la relève. La peau est notre plus grand organe d'élimination et est relativement près du sang. C'est la sortie de secours. La peau est souvent congestionnée par le savon, le sébum, la peau morte, etc. Elle ne peut, elle non plus, suffire à la tâche. C'est pourquoi il est important de se brosser la peau tous les jours, à sec, avec une brosse de fibres végétales, avant de prendre son bain ou sa douche.

**8. Les parasites** : les parasites sont des micro-organismes comme les bactéries, les microbes, les virus, les vers, les champignons et le Candida albicans. Ils s'introduisent dans l'organisme par la nourriture, si elle est mal lavée ou si on mange souvent au restaurant. Le porc est

particulièrement rempli de parasites. Les parasites profitent aussi du déséquilibre provoqué par les médicaments, le sucre, le café, etc. Un côlon encrassé est un terrain propice au développement des parasites, des microbes, du Candida, etc. Dites-vous bien que si un virus s'installe, c'est parce qu'il trouve un terrain propice. Il faut donc veiller à créer un environnement sain où les virus ne peuvent survivre. Si un virus pénètre notre corps mais ne trouve pas l'endroit confortable, soyez certains qu'il ira visiter ailleurs...

On ne se lave pas toujours les mains à chaque fois qu'on se met quelque chose dans la bouche ! Les parasites peuvent provenir du sol, de la terre, du sable ou même des tapis, et c'est pour cela que les enfants en sont plus souvent affectés.

Les parasites se logent surtout dans le côlon au début. Ils vont ensuite dans le sang et circulent partout. Ils produisent des résidus toxiques qui nous empoisonnent. Comme les humains, ils doivent se nourrir ; ils mangent donc ce qu'on a dans le sang (protéines, hormones, vitamines, minéraux et autres nutriments), provoquant fatigue et anémie. Ils adorent le sucre et c'est pourquoi lorsqu'on a des parasites, on souffre de rages de sucre.

- Les parasites endommagent la paroi de l'intestin. Par conséquent, des aliments non digérés peuvent passer directement dans le sang et causer des allergies, des crampes abdominales, des gaz, la constipation ou la diarrhée.

- Les parasites aiment aussi l'eau et se tiennent dans les liquides du corps, nuisant à la lymphe et créant de la rétention d'eau et pouvant même mener à l'obésité. Il ne s'agit cependant que d'eau. On peut alors prendre de deux à quatre kilos à la pleine lune ! Ils peuvent aussi s'en prendre aux yeux, au cerveau, à l'utérus et à la prostate (kyste).

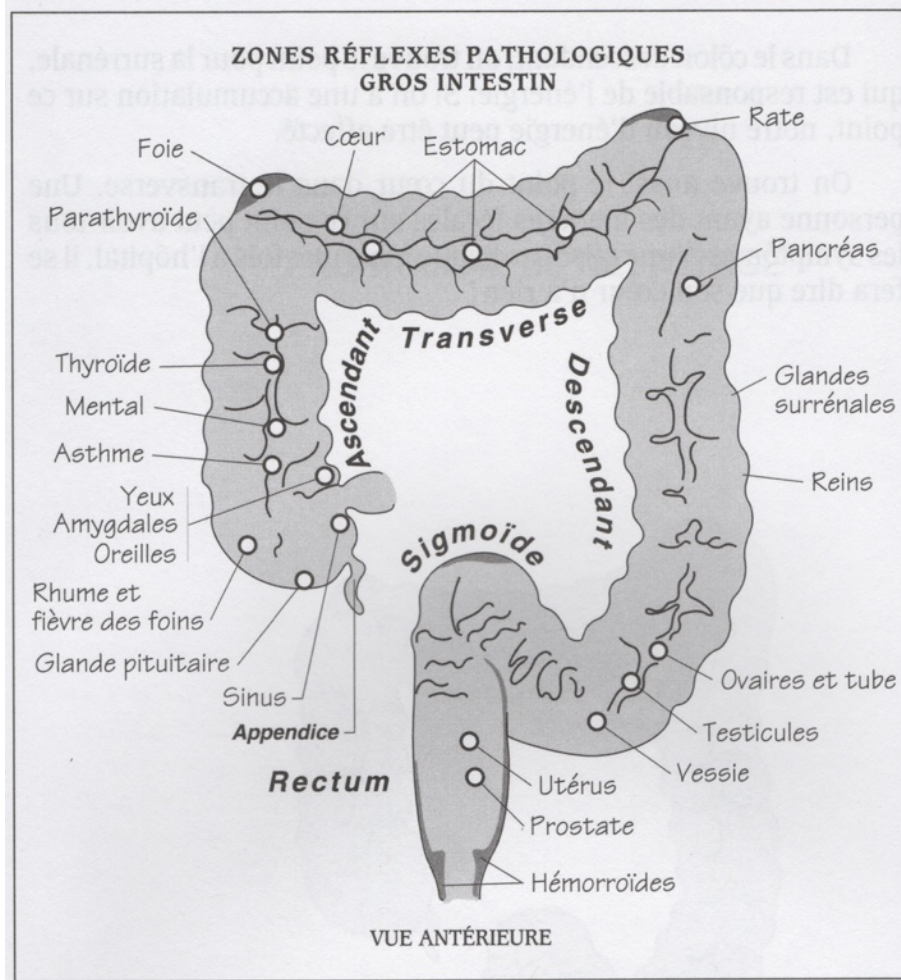
- Les parasites attaquent le système nerveux, ce qui provoque le grincement des dents ou le ronflement, la nervosité ou l'hyperactivité. Ils aiment le sucre et l'insuline et s'attaquent donc aussi au pancréas, provoquant diabète et hypoglycémie. On devient alors irritable et on souffre d'insomnie.

- Les enfants qui ont des parasites sont difficiles à supporter et développent une dépendance au sucre.

Si le système immunitaire est faible, on ne peut combattre les parasites.

Dans la bouche, il y a les parotides qui tuent les parasites. Dans l'estomac, c'est l'acide chlorhydrique. Dans le petit intestin, ce sont les glandes de Brunner. Mais dans le côlon, il n'y a plus rien pour les tuer, alors ils commencent à vous tuer.

Énergiquement, quand on a des matières fécales collées sur la paroi de l'intestin, différents organes du corps sont affectés, par point réflexes.



Tout autour du côlon, il y a un point réflexe pour tous les organes du corps, un peu comme en réflexologie ; tout ce qui n'est pas éliminé et qui colle à la paroi de l'intestin peut affecter par point réflexe un organe en particulier.

Par exemple, si j'ai un amas qui est collé vis-à-vis du point du foie (ce qui arrive facilement, car il est situé dans le coude de l'intestin) et que je m'occupe de mon foie sans nettoyer aussi mon côlon, par point réflexe, énergétiquement, le foie ne pourra jamais donner son plein rendement. C'est comme s'il y avait un court-circuit : l'énergie ne se rend pas.

Au début du côlon, il y a le caecum. À cet endroit, il y a facilement accumulation – c'est un peu comme un sac (voir l'illustration). Toute cette région est reliée aux yeux et aux sinus (allergies, fièvre des foins).

Dans le côlon descendant, on trouve le point pour la surrénale, qui est responsable de l'énergie. Si on a une accumulation sur ce point, notre niveau d'énergie peut être affecté.

On trouve aussi le point du coeur dans le transverse. Une personne ayant des matières fécales sur ce point peut avoir tous les symptômes d'une crise cardiaque mais une fois à l'hôpital, il se fera dire que son coeur n'a rien !

## ***Programme de nettoyage***

### **Le psyllium**

La meilleure façon de nettoyer le côlon est de prendre du psyllium, à condition de bien choisir : certains sont plus efficaces que d'autres. Le psyllium est une graine mucilagineuse qui a la propriété de nettoyer le système digestif, surtout le côlon. C'est comme un petit balai qui débarrasse le côlon de tout ce qui ne lui est pas utile.

Le psyllium constitue une excellente source de fibres alimentaires. Les fibres sont reconnues comme un facteur de protection contre le développement des cellules cancéreuses dans l'intestin. Le psyllium est la fibre la plus complète sur le marché et elle est recommandée par la Société américaine du Cancer aux États-Unis.

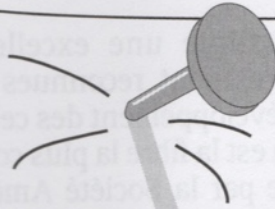
Toute personne désireuse d'avoir une santé florissante doit absolument se nettoyer les intestins. L'encrassement du côlon est la base de l'intoxication et de toutes les maladies. Des études cliniques ont démontré qu'il faut une année complète pour nettoyer et rééduquer le côlon. Le psyllium permet de vider les pochettes qui se sont formées dans l'intestin et peut ainsi provoquer des flatulences au début. C'est signe que le travail de nettoyage s'effectue.

## Que fait le psyllium ?

Il favorise le glissement des selles, dissout et décolle les croûtes de déchets accumulées dans le côlon, lubrifie et apaise les irritations et les inflammations. Il tonifie l'intestin en stimulant le péristaltisme; c'est un peu comme s'il faisait faire de l'exercice à l'intestin. Il absorbe et évacue le gras et le mauvais cholestérol et régularise le transit intestinal dans les cas de diarrhée ou de constipation.



Posologie : 1 c. à thé dans un verre d'eau matin et soir, avant ou entre les repas. Si on remarque une tendance à la diarrhée, on recommande alors 1 c. à thé dans un demi-verre d'eau avant chaque repas.



### EN CAS DE CONSTIPATION

Le psyllium déloge les résidus. Mais parfois, ils sont accumulés depuis si longtemps qu'ils durcissent et deviennent difficiles à décoller. Il est alors suggéré de prendre un complexe d'herbes à base de rhubarbe, de bardane, de cascara et/ou de réglisse. C'est ce que j'appelle une « charrue ». Il est possible que vous ne pensiez pas avoir de problème de constipation, mais que le psyllium en provoque : c'est qu'il y a trop de résidus à décoller. La charrue est alors à nouveau suggérée. On peut aussi prendre le psyllium de façon plus concentrée, 1 ou 2 cuillérées à soupe dans de l'eau, le soir avant le coucher.

## ***Les parasites***

Le meilleur produit que je connaisse contre les parasites est le PARAPAK. Le PARAPAK est une combinaison de trois herbes pour aider le corps à se débarrasser des parasites et les empêcher de revenir à la fin d'un traitement. (Disponible uniquement chez Santé Action.)

### **Que fait le PARAPAK ?**

. Aide le foie à produire de la bile. La bile est antiseptique et forme une sorte de gel protecteur sur les muqueuses pour garder les parasites hors du terrain.

. Aide à bien métaboliser les glucides pour diminuer les rages de sucre et cesser de nourrir les parasites.

. Excellent fongicide (tue les champignons), attaque directement les champignons et le Candida.

. Tonifie le système respiratoire ; les parasites se retrouvent souvent dans les poumons ou l'oesophage, ce qui peut provoquer la toux ou même l'asthme.

. Accélère la guérison ; guérit l'irritation de la paroi de l'intestin causée par les parasites.

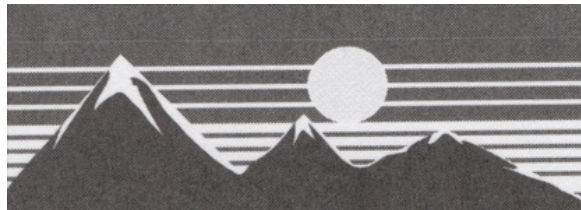
. Aide à éliminer les gaz et les rages de sucre causées par le Candida.

## ***Le noyer noir***



Excellent vermifuge, le noyer noir complète parfaitement le psyllium pour aider à débarrasser le côlon. Il est très doux et est fortement recommandé en cas d'intestin fragile, de même que pour les enfants.

## ***La Bentonite***



La bentonite est de la terre volcanique. Par ionisation, elle permet de neutraliser les produits toxiques. On l'utilisant durant la guerre contre les problèmes d'empoisonnement et de troubles intestinaux.

N'en prendre qu'une fois et seulement un mois après avoir commencé à utiliser le psyllium.

## ***Niaouli (Tea Tree Oil)***

Le Niaouli est extrait des feuilles d'un arbre australien. C'est un des meilleurs antiseptiques que nous offre la nature. En effet, l'huile provoque la mobilisation des agents du système immunitaire vers le foyer d'infection, mais sans entraîner d'irritation des muqueuses : son pH est neutre et l'application ne cause ainsi aucune brûlure.



Le Niaouli est bactéricide, fongicide, germicide et désinfectant. Il est utile pour les blessures déjà infectées, car il dissout le pus.

On peut aussi l'employer pour :

- . les coupures
- . les brûlures
- . les piqûres d'insectes
- . les éruptions cutanées

- . le pied d'athlète
- . les puces
- . les furoncles
- . les fistules
- . les démangeaisons
- . les maux de gorge
- . les infections vaginales
- . le Candida
- . l'acné
- . les kystes
- . les otites.

Liposuble, il est donc dissout en profondeur dans les tissus.

Pour usage interne, prendre deux gouttes, trois fois par jour dans un verre d'eau.

En gargarisme, de cinq à dix gouttes, au besoin.

Pour un rinçage nasal, de deux à quatre gouttes suffisent.

Usage externe : directement sur la plaie.

## ***La chlorophylle liquide***

Elle forme une excellente combinaison avec le psyllium. Prendre de la chlorophylle, c'est un peu comme une transfusion de sang : selon les recherches (et les japonais), la molécule de chlorophylle est presque identique à celle du sang humain.

La chlorophylle purifie sang et tissus, enlève l'acidité et aide la digestion. Elle enraie la mauvaise haleine et les mauvaises odeurs corporelles.

Lorsqu'on ressent un malaise, on peut prendre de la chlorophylle souvent et en plus grande concentration.

## ***La planche inclinée***

Pour aider le côlon à se débarrasser de son contenu, on peut aussi avoir recours à la planche inclinée. Il s'agit d'avoir une planche suffisamment longue et d'une largeur de 50 cm. On doit d'abord l'appuyer sur un petit banc ou un tiroir à au moins 30 cm du sol. On se couche ensuite sur la planche, tête vers le bas. On procède alors au massage du côlon, de droite à gauche, cinq minutes par jour. On peut élever la planche graduellement.



Cet exercice permet à l'intestin de prendre sa position normale pendant la période que dure l'exercice. Il enlève les tensions, redonne du tonus et permet une meilleure évacuation. Il soulage en fait tous les organes, qui peuvent enfin se reposer un peu.

La planche inclinée permet d'améliorer la circulation vers le cerveau. Elle diminue la tension des jambes et au niveau de dos. Elle assure une meilleure circulation et une oxygénation accrue. Les cellules sont ainsi mieux nourries et sont en meilleure santé.

## ***L'alimentation à éviter***

Éloignez-vous de tout ce qui congestionne le système digestif, les mélanges farine et eau en particulier, qui forment une sorte de colle.

Évitez le sucre, les produits laitiers (surtout le lait, le fromage gras et la crème sûre). Choisir plutôt des produits de lait de chèvre, de soya ou d'amande.

Éliminez le pain, les muffins, la pâte à tarte pendant deux semaines.

### **À propos du sucre...**

Le sucre réduit la capacité d'attaque du système immunitaire. Ce dernier est donc moins apte à débarrasser le corps de tous les genres de parasites, de virus, ou encore du Candida. D'ailleurs, le Candida se nourrit de sucre ! Mieux vaut l'éviter.

De plus, le sucre affaiblit la thyroïde, le pancréas et le système nerveux.



La seule forme de sucre acceptable pour le corps est le sirop d'érable biologique, le sirop d'agave, le sucanat et le xylitol. Les produits sucrés aux jus de fruits (les céréales, par exemple) sont aussi acceptables.

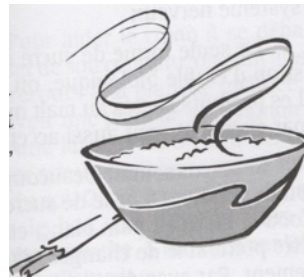
Si on consomme beaucoup de sucre ou de produits à base de sucre (*fast food*, biscuits, pain blanc, etc.), il peut être préférable de changer graduellement. Par exemple, il est facile de trouver, dans les magasins d'aliments naturels, des céréales sucrées aux jus de fruits. On peut aussi passer à des farines non traitées ou encore, préparer des mélanges moitié-moitié.

***Un petit pas chaque jour peut amener à de grands changements !***

## ***L'alimentation à rechercher***

Dans vos efforts pour vous éloigner des mélanges farine / eau, essayez plutôt les galettes de riz, les biscottes au sarrasin, quinoa ou riz.

N'hésitez pas à manger davantage de protéines à chaque repas : oeufs, poulet, poisson, etc. Pour les mêmes raisons, apprenez à tirer profit du tempeh et du tofu.



Augmentez aussi autant que possible votre consommation de légumes et de germinations. Employez les huiles de première pression à froid.

Quant aux céréales, le riz entier est recommandé, ainsi que le quinoa, le sarrasin et le millet.

Rappelez-vous que les céréales germées, qui s'apprêtent d'une multitude de façons, donnent beaucoup de fibres.

**Surtout, variez vos menus !**

## ***Durée du programme***

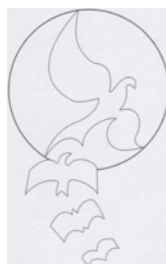
On suggère de faire un nettoyage pendant au moins trois mois. Il faut trois mois pour régénérer le sang. Mais d'après certains experts, il faut jusqu'à un an pour nettoyer un côlon avec le psyllium. On peut donc faire une cure de trois mois contre les parasites et ensuite continuer avec le psyllium. Je crois qu'il s'agit d'une bonne façon de nettoyer en profondeur pour éviter que les parasites ne reviennent. C'est un peu comme les mauvaises herbes : il faut en éliminer toute trace pour éviter leur retour.

Lorsqu'on a fait une longue cure et qu'on triche par la suite, on peut prendre nos produits le lendemain. De même, si l'on part en vacances, on peut faire une cure d'une semaine au retour pour éviter de se ré-encrasser.

Selon le Dr Bernard Jensen, pionnier de l'iridologie, il faut un mois pour chaque année d'abus pour régénérer le corps. Ainsi, si cela fait dix ou vingt qu'on abuse, il faudra autant de mois pour se nettoyer en profondeur.

L'important, c'est de commencer. **Bonne santé à tous !**

***Joelle Jay***



***Santé Action***

Montréal, QC

Tél. : 514-522-5226

## ***Du même auteur***

### ***La mise au point Votre clé santé***

Hyperactivité vs Ritalin (gratuit)

La ménopause

La magie de l'argile

Les vaccins

Les glandes, source des malaises

Vous aimez les livres captivants ?

Visitez-nous

[www.livresenligne.ca](http://www.livresenligne.ca)

Donnez-nous vos commentaires :

[Les productions luca](#)