

*Enquête sur les caractéristiques
de la demande de main-d'oeuvre*

*Sous-secteur Fabrication de
matériel de transport*



*Novembre
2006*



Table des matières

LISTE DES TABLEAUX ET GRAPHIQUES	5
INTRODUCTION.....	8
MÉTHODOLOGIE	9
CHAPITRE 1 - LE PORTRAIT DES ENTREPRISES.....	10
CHAPITRE 2 - L'EMBAUCHE AU COURS DES DOUZE DERNIERS MOIS.....	15
CHAPITRE 3 - LES INTENTIONS D'EMBAUCHE AU COURS DES DOUZE PROCHAINS MOIS	27
CHAPITRE 4 - LES CHANGEMENTS DANS LES ENTREPRISES.....	32
CHAPITRE 5 - LA GESTION DES RESSOURCES HUMAINES.....	34
CONCLUSION	36
ANNEXE I - LISTE DES AUTRES SECTEURS SOUS ENQUÊTE	38

Liste des tableaux et graphiques

Tableaux

Tableau 1	Les entreprises et l'emploi selon le territoire	10
Tableau 2	Les entreprises et les emplois selon le groupe d'activité.....	11
Tableau 3	Répartition des entreprises et des emplois par groupe d'activité et territoire.....	12
Tableau 4	Les entreprises selon la taille de l'entreprise et le territoire.....	12
Tableau 5	Les entreprises selon le groupe d'activité et la taille de l'entreprise	13
Tableau 6	Le statut d'emploi selon les principaux groupes d'activité	14
Tableau 7	Les entreprises ayant embauché au cours des douze derniers mois par groupe d'activité et selon le territoire	15
Tableau 8	Postes comblés au cours des douze derniers mois par groupe d'activité et selon le territoire	16
Tableau 9	Postes comblés au cours des douze derniers mois par groupe d'activité et selon la raison de l'embauche	16
Tableau 10	Les embauches selon le groupe d'activité et la taille de l'entreprise	17
Tableau 11	Postes comblés au cours des douze derniers mois par profession.....	18
Tableau 12	Les embauches selon le groupe d'activité et l'expérience de travail	18



Tableau 13	Postes comblés au cours des douze derniers mois par profession selon la raison de l'embauche.....	19
Tableau 14	Les embauches selon la scolarité.....	20
Tableau 15	Les embauches selon le groupe d'activité et la scolarité	20
Tableau 16	Postes comblés au cours des douze derniers mois par profession et selon la scolarité.....	21
Tableau 17	Les embauches selon le salaire	22
Tableau 18	Les embauches des professions selon le salaire	23
Tableau 19	Les difficultés de recrutement selon le territoire	24
Tableau 20	Les difficultés de recrutement selon les principaux groupes d'activité	24
Tableau 21	Part des entreprises ayant embauché des personnes issues des clientèles cibles	25
Tableau 22	Les entreprises ayant embauché des clientèles cibles selon la taille de l'entreprise	26
Tableau 23	Les intentions d'embauche selon le territoire et les entreprises	27
Tableau 24	Les intentions d'embauche selon le groupe d'activité et la taille de l'entreprise	28
Tableau 25	Les intentions d'embauche selon le groupe d'activité	28

Tableau 26	Les intentions d'embauche selon la scolarité exigée	29
Tableau 27	Les intentions d'embauche par sous-secteurs selon l'expérience exigée.....	29
Tableau 28	Les intentions d'embauche selon le salaire.....	30
Tableau 29	Les difficultés de recrutement des intentions d'embauche selon le groupe d'activité	30
Tableau 30	Les raisons des difficultés de recrutement selon les intentions d'embauche.....	31
Tableau 31	Les principales professions en difficulté de recrutement	31
Tableau 32	Les types de changements selon le groupe d'activité	32
Tableau 33	Les impacts des changements sur l'emploi	33
Tableau 34	Les entreprises ayant des difficultés en gestion des ressources humaines selon le groupe d'activité et la taille de l'entreprise	34
Tableau 35	Les difficultés de gestion des ressources humaines selon les situations	35
Tableau 36	Les difficultés en matière de formation.....	35

Graphiques

Graphique 1	Les emplois selon la taille de l'entreprise	13
Graphique 2	Répartition des emplois et des embauches selon la taille des entreprises ..	17

Introduction

L'agence Emploi-Québec vise à assurer un meilleur équilibre entre l'offre et la demande de main-d'œuvre, afin d'améliorer le fonctionnement du marché du travail. Elle contribue à la réduction de l'exclusion socioprofessionnelle, à la prévention des pertes d'emploi, à la stabilité de l'emploi et à la levée des obstacles dans la création d'emploi.

L'arrimage entre l'offre et la demande de main-d'œuvre commande d'avoir de l'information fiable et complète sur les besoins des entreprises en matière de ressources humaines. Plusieurs outils sont à la disposition d'Emploi-Québec, dont l'enquête régionale annuelle sur les caractéristiques de la demande de main-d'œuvre des entreprises.

Cette enquête renseigne notamment sur les mouvements récents de main-d'œuvre dans les établissements, sur les intentions d'embauche au cours des douze prochains mois et, finalement, sur les besoins en matière de gestion des ressources humaines et de formation.

Le présent rapport d'enquête dresse le portrait statistique des caractéristiques de la demande de main-d'œuvre des établissements de la *Fabrication de matériel de transport*. Ce document se retrouve dans la collection d'enquêtes sectorielles menées en 2006 par l'agence Emploi-Québec. La liste des autres secteurs d'activités économiques sous enquête est présentée à l'annexe I.

Méthodologie

L'étude sur les caractéristiques de la demande de main-d'œuvre des établissements dans le secteur *fabrication de matériel de transport* (SCIAN 336) a été réalisée par la direction du Partenariat, de la planification et de l'information sur le marché du travail. La base de données des établissements ciblés a été tirée de la liste des industries et commerces (LIC) de la Mauricie.

La firme Cible Recherche, chargée de la cueillette des informations, a procédé par entrevues téléphoniques, assistées par ordinateur.

La cueillette a été effectuée entre le 6 février et le 17 février 2006. En tout, jusqu'à quatre appels ont été faits pour tenter de joindre les employeurs visés.

Une liste de 36 établissements fut dressée. Au total, 24 entrevues ont été complétées auprès des entreprises de fabrication de matériel de transport de la Mauricie. Quatre employeurs ont refusé de répondre et huit entreprises n'ont pu être rejointes. Le taux de réponse obtenu est de 66,7 % (24/36).

Chapitre 1

Le portrait des entreprises

Le sous-secteur d'activité de la fabrication de matériel de transport comprend les établissements dont l'activité principale consiste à fabriquer du matériel servant au transport des personnes et des marchandises par voies navale, routière, ferroviaire ou aérienne.

L'enquête s'adressait aux 36 entreprises de ce sous-secteur dont 24 d'entre elles ont complété le questionnaire. Le nombre d'emplois de ces entreprises répondantes totalise 531 emplois.

Une majorité d'entreprises (62 %) sont concentrées dans la Ville de Shawinigan mais elles ne regroupent que 38 % des emplois alors que Trois-Rivières compte seulement 29 % des entreprises, mais plus de 60 % des emplois. Il n'y a que deux entreprises répondantes ailleurs en région, soit une sur le territoire de la MRC Maskinongé avec deux emplois et une autre dans la MRC Mékinac avec trois emplois.

Tableau 1 - Les entreprises et l'emploi selon le territoire

Territoire	Entreprise		Emploi	
	Nombre	%	Nombre	%
Ville de Trois-Rivières	7	29,2 %	322	60,6 %
Ville de Shawinigan	15	62,5 %	204	38,4 %
Ville de La Tuque	0	0,0 %	0	0,0 %
MRC Maskinongé	1	4,2 %	2	0,4 %
MRC Mékinac	0	0,0 %	0	0,0 %
MRC des Chenaux	1	4,2 %	3	0,6 %
TOTAL	24	100,0 %	531	100,0 %

Les 24 entreprises se répartissent dans cinq des sept groupes d'activité qui composent le sous-secteur de la fabrication de matériel de transport.

Le plus important au niveau de l'emploi est celui de la *fabrication de carrosserie et de remorques de véhicules automobiles* qui regroupe 44 % des emplois dans 25 % des entreprises. Ensuite, il y a la *construction de navires et d'embarcations* qui regroupe le plus grand nombre d'entreprises du sous-secteur ayant participé à l'enquête, soit 29 %, tout en représentant 31 % des emplois. En troisième importance au chapitre de l'emploi, il y a la *fabrication de produits aérospatiaux et de leurs*

pièces où on dénombre 8 % des entreprises et 15 % des emplois. La *fabrication de pièces pour véhicules automobiles* représente 25 % des entreprises mais seulement 6 % du total des emplois. Pour compléter, il y a la *fabrication d'autres types de matériel de transport* avec 12 % des entreprises et 3 % des emplois.

Aucune entreprise du groupe d'activité de la *fabrication de véhicules automobiles* ni de celui du *matériel ferroviaire roulant* n'a participé à l'enquête étant donné que ces deux groupes d'activité ne comptent aucune entreprise en Mauricie.

Tableau 2 - Les entreprises et les emplois selon le groupe d'activité

Groupe d'activité (SCIAN) ¹	Entreprise		Emplois	
	Nombre	%	Nombre	%
Fabrication de carrosserie et remorques de véhicules automobiles	6	25,0 %	234	44,1 %
Fabrication de pièces pour véhicules automobiles	6	25,0 %	32	6,0 %
Fabrication de produits aérospatiaux et de leurs pièces	2	8,3 %	82	15,4 %
Construction de navires et d'embarcations	7	29,2 %	165	31,1 %
Fabrication d'autres types de matériel de transport	3	12,5 %	18	3,4 %
TOTAL	24	100,0 %	531	100,0 %

C'est à Ville de Shawinigan que se concentrent 63 % des entreprises mais avec seulement 38 % des emplois du sous-secteur du matériel de transport. Ces entreprises oeuvrent principale-

ment dans le groupe d'activité de la construction de navires et d'embarcations avec 79 % des emplois de la fabrication de matériel de transport.

¹ SCIAN : Système de classification des industries de l'Amérique du Nord

Tableau 3 - Répartition des entreprises et des emplois par groupe d'activité et territoire

Groupe d'activité	Ville de Shawinigan		Ville de Trois-Rivières		Autres territoires	
	Entreprise	Emplois	Entreprise	Emplois	Entreprise	Emplois
Fabrication de carrosserie et remorques de véhicules automobiles	3	11	2	220	1	3
Fabrication de pièces pour véhicules automobiles	4	10	1	20	1	2
Fabrication de produits aérospatiaux et de leurs pièces	1	5	1	77	-	-
Construction de navires et d'embarcations	5	161	2	4	-	-
Fabrication d'autres types de matériel de transport	2	17	1	1	-	-
TOTAL	15	204	7	322	2	3

La taille des entreprises

Près de six entreprises sur dix comptent entre un et quatre employés. Une forte concentration d'entreprises (60 %) de cette

taille se retrouve dans la Ville de Shawinigan.

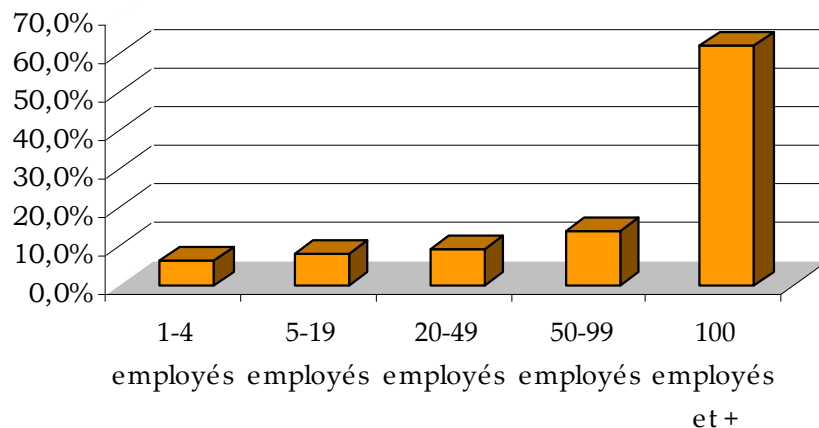
Tableau 4 - Les entreprises selon la taille de l'entreprise et le territoire

Territoire	1-4 employés	5-19 employés	20-49 employés	50-99 employés	100 employés et +
	Nombre				
Ville de Trois-Rivières	3	1	1	1	1
Ville de Shawinigan	9	4	1	-	1
Ville de La Tuque	-	-	-	-	-
MRC Maskinongé	1	-	-	-	-
MRC Mékinac	-	-	-	-	-
MRC des Chenaux	1	-	-	-	-
TOTAL	14 58,3 %	5 20,8 %	2 8,3 %	1 4,2 %	2 8,3 %

Le sous-secteur est composé à 80 % de petites entreprises comptant moins de vingt emplois; cependant, elles ne regroupent que 14,5 % du total des emplois du sous-secteur (voir graphique 1). D'autre part, seulement 8 % des entreprises de

100 employés et plus occupent plus de 60 % des personnes en emploi du sous-secteur. Les Villes de Shawinigan et de Trois-Rivières accueillent chacune une de ces deux entreprises.

Graphique 1 - Les emplois selon la taille de l'entreprise



La fabrication de pièces pour véhicules automobiles ainsi que la construction de navires

et d'embarcations comptent majoritairement des petites entreprises (1 à 5 emplois).

Tableau 5 - Les entreprises selon le groupe d'activité et la taille de l'entreprise

Territoire	1-4 employés	5-19 employés	20-49 employés	50-99 employés	100 employés et +
	Nombre				
Fabrication de carrosserie et remorques de véhicules automobiles	3	2	-	-	1
Fabrication de pièces pour véhicules automobiles	5	-	1	-	-
Fabrication de produits aérospatiaux et de leurs pièces	-	1	-	1	-
Construction de navires et d'embarcations	4	1	1	-	1
Fabrication d'autres types de matériel de transport	2	1	-	-	-
TOTAL	14	5	2	1	2
	58,3 %	20,8 %	8,3 %	4,2 %	8,3 %

Les statuts d'emploi

L'emploi à temps plein caractérise cette industrie à plus de 96 %. Ce sont les entreprises de la fabrication de navires et d'embarcations qui s'accaparent le plus des emplois à temps partiel avec 42 % du sous-secteur, mais ceux-ci ne représentent

qu'environ 5 % des emplois de ce groupe d'activité. Un seul groupe d'activité ne compte aucun emploi à temps partiel, il s'agit de la fabrication d'autres types de matériel de transport ne représentant qu'un peu plus que 3 % des emplois du sous-secteur.

Tableau 6 - Le statut d'emploi selon les principaux groupes d'activité

Groupe d'activité	Emploi			% Temps partiel
	Temps partiel	Temps plein	Total	
Fabrication de carrosserie et remorques de véhicules automobiles	5	229	234	2,1 %
Fabrication de pièces pour véhicules automobiles	2	30	32	6,3 %
Fabrication de produits aérospatiaux et de leurs pièces	4	78	82	4,9 %
Construction de navires et d'embarcations	8	157	165	4,8 %
Fabrication d'autres types de matériel de transport	-	18	18	-
TOTAL	19	512	531	3,6 %

Chapitre 2

L'embauche au cours des douze derniers mois

Le tiers des entreprises répondantes ont embauché du nouveau personnel au cours des douze derniers mois, totalisant 65 nouveaux employés, dont seulement un à temps partiel. La fabrication de carrosserie et de remorques de véhicules automobiles s'est approprié la majorité des postes (57 %) comblés dans le sous-secteur au cours des douze derniers mois. Près de 90 % des embauches ont été effectuées par cinq entreprises de

Trois-Rivières dont une majorité de postes (62 %) dans la fabrication de carrosserie et de remorques de véhicules automobiles et dans une proportion de 24 % dans la fabrication de produits aérospatiaux et de leurs pièces. Les 12% restants, des embauches, faites du côté de Trois-Rivières, sont allés dans la fabrication de pièces pour véhicules automobiles.

Tableau 7 - Les entreprises ayant embauché au cours des douze derniers mois par groupe d'activité et selon le territoire

Groupe d'activité	Ville de Shawinigan		Ville de Trois-Rivières		Total	
	Nombre	%	Nombre	%	Nombre	%
Fabrication de carrosserie et remorques de véhicules automobiles	1	33,3 %	2	66,6 %	3	37,5 %
Fabrication de pièces pour véhicules automobiles	-	-	1	100,0 %	1	12,5 %
Fabrication de produits aérospatiaux et de leurs pièces	1	50,0 %	1	50,0 %	2	25,0 %
Construction de navires et d'embarcations	-	-	1	100,0 %	1	12,5 %
Fabrication d'autres types de matériel de transport	1	100,0 %	-	-	1	12,5 %
TOTAL	3	37,5 %	5	62,5 %	8	100 %

Trois entreprises de Shawinigan ont effectué 10% des embauches du sous-secteur. La fabrication de produits aérospatiaux et de leurs pièces s'est accaparé trois des sept postes

comblés sur ce territoire. Les quatre embauches restantes se distribuent dans les autres groupes d'activité.

**Tableau 8 - Postes comblés au cours des douze derniers mois
par groupe d'activité et selon le territoire**

Groupe d'activité	Ville de Shawinigan		Ville de Trois-Rivières		Total	
	Nombre	%	Nombre	%	Nombre	%
Fabrication de carrosserie et remorques de véhicules automobiles	1	2,7%	36	97,3%	37	56,9%
Fabrication de produits aérospatiaux et de leurs pièces	3	17,6%	14	82,3%	17	26,1%
Fabrication de pièces pour véhicules automobiles	-	-	7	100%	7	10,8%
Autres	3	75%	1	25%	4	6,1%
TOTAL	7	10,8%	58	89,2	65	100%

La grande majorité des embauches, soit 92 %, résultait de la création de nouveaux emplois alors que seulement 3 %, pour du remplacement. Les 5 % des embauches restantes l'ont été pour répondre à la demande de l'augmentation d'un contrat.

À partir du niveau total de l'emploi du sous-secteur de fabrication de matériel de transport, la création de nouveaux postes indique une croissance de l'emploi de l'ordre de 11,3 % au cours des douze derniers mois.

Tableau 9 - Postes comblés au cours des douze derniers mois par groupe d'activité et selon la raison de l'embauche

Groupe d'activité	Création		Remplacement		Autre		Embauches Nombre
	Nbre	%	Nbre	%	Nbre	%	
Fabrication de carrosserie et remorques de véhicules automobiles	36	97,3%	1	2,7%	-	-	37
Fabrication de pièces pour véhicules automobiles	7	100%	-	-	-	-	7
Fabrication de produits aérospatiaux et de leurs pièces	14	82,3%	-	-	3	17,7%	17
Construction de navires et d'embarcations	-	-	1	100%	-	-	1
Fabrication d'autres types de matériel de transport	3	100%	-	-	-	-	3
TOTAL	60	92,3%	2	3,1%	3	4,6%	65

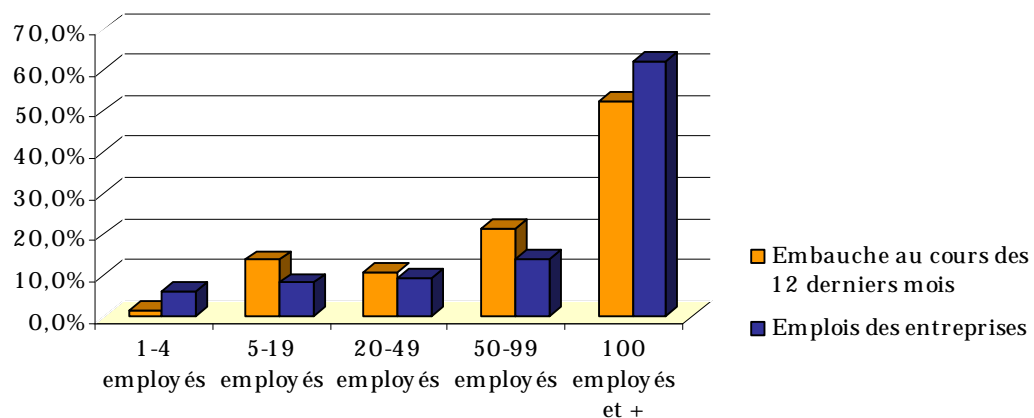
Les embauches ont été effectuées en majorité (52,3%) par les entreprises de 100 employés et plus, mais ce sont les entreprises comptant entre 5 et 19 employés ainsi que celles entre 50 et 99

employés qui ont recruté dans une proportion plus importante que celle des emplois qu'elles représentent dans le sous-secteur (voir graphique 2).

Tableau 10 - Les embauches selon le groupe d'activité et la taille de l'entreprise

Territoire	1-4 employés	5-19 employés	20-49 employés	50-99 employés	100 employés et +
	Nombre				
Fabrication de carrosserie et remorques de véhicules automobiles	-	3	-	-	34
Fabrication de pièces pour véhicules automobiles	-	-	7	-	-
Fabrication de produits aérospatiaux et de leurs pièces	-	3	-	14	-
Construction de navires et d'embarcations	1	-	-	-	-
Fabrication d'autres types de matériel de transport	-	3	-	-	-
TOTAL	1 1,5%	9 13,8%	7 10,8%	14 21,5%	34 52,3%

Graphique 2 - Répartition des emplois et des embauches selon la taille des entreprises



Les embauches : métiers et professions

Le personnel embauché, au cours des douze derniers mois, se répartit entre onze professions comptant entre un et 33 postes; les embauches totalisent ainsi 65 emplois dont un peu plus de la moitié ont été pour combler des postes de soudeurs/soudeuses et opérateurs/opératrices de machines à souder et à braser. Les manœuvres en métallurgie ont aussi été en demande avec 26 % des embauches. Enfin, une troisième profession se démarque avec le recrutement de cinq ingénieurs

civils/ingénieures civiles, pour représenter près de 8 % du total des embauches.

Trois entreprises ont à elles seules embauché les 33 soudeurs/soudeuses et opérateurs/opératrices de machines à souder et à braser, profession représentant plus de la moitié des embauches. Les dix-sept postes de manœuvres en métallurgie, deuxième profession en importance au niveau du recrutement, ont été aussi partagés entre trois entreprises.

Tableau 11 - Postes comblés au cours des douze derniers mois par profession

Professions	Embauches	
	Nombre	%
Secrétaires (sauf domaines juridique et médical)	1	1,5%
Commis aux services à la clientèle, commis à l'information et personnel assimilé	1	1,5%
Ingénieurs civils/ingénieures civiles	5	7,7%
Représentants/représentantes des ventes non techniques – commerce de gros	2	3,1%
Assembleurs/assembleuses et ajusteurs/ajusteuses de plaques et de charpentes métalliques	2	3,1%
Soudeurs/soudeuses et opérateurs/opératrices de machines à souder et à braser	33	50,8%
Mécaniciens/mécaniciennes d'équipement lourd	1	1,5%
Assembleurs/assembleuses, finisseurs/finisseuses et contrôleurs/contrôleuses de produits en plastique	1	1,5%
Opérateurs/opératrices de machines d'autres produits métalliques	1	1,5%
Manœuvres en métallurgie	17	26,2%
Autres manœuvres des services de transformation, de fabrication et d'utilité publique	1	1,5%
TOTAL	65	100,0 %

L'expérience de travail exigée lors des embauches

Une grande majorité de postes n'exige que peu ou pas d'expérience, car 94 % des embauches requéraient moins d'un an d'expérience.

Seulement quatre embauches (6,2 %) ont exigé plus de trois ans d'expérience.

Tableau 12 - Les embauches selon le groupe d'activité et l'expérience de travail

Groupe d'activité	Moins d'un an		1 à 3 ans		Plus de 3 ans		Embauches Nombre
	Nbre	%	Nbre	%	Nbre	%	
Fabrication de carrosserie et remorques de véhicules automobiles	37	100%	-	-	-	-	37
Fabrication de pièces pour véhicules automobiles	7	100%	-	-	-	-	7
Fabrication de produits aérospatiaux et de leurs pièces	15	88,2%	-	-	2	11,8%	17
Construction de navires et d'embarcations	1	100%	-	-	-	-	1
Fabrication d'autres types de matériel de transport	1	33,3%	-	-	2	66,7%	3
TOTAL	61	93,8%	-	-	4	6,2%	65

Les raisons de l'embauche

La création d'emploi est la principale raison à l'origine du recrutement fait au cours des douze derniers mois pour plus de neuf des dix embauches. Les postes de manœuvre en

métallurgie ont été les seuls à être comblés pour répondre aux besoins d'un contrat de production.

Tableau 13 - Postes comblés au cours des douze derniers mois par profession selon la raison de l'embauche

Profession	Création			Remplacement			Autres		
	Entreprises	Emplois	%	Entreprises	Emplois	%	Entreprises	Emplois	%
Secrétaires (sauf domaines juridique et médical)	1	1	100,0%	-	-	-	-	-	-
Commis aux services à la clientèle, commis à l'information et personnel assimilé	1	1	100,0%	-	-	-	-	-	-
Ingénieurs civils/ingénieures civiles	2	5	100,0%	-	-	-	-	-	-
Représentants/représentantes des ventes non techniques – commerce de gros	1	2	100,0%	-	-	-	-	-	-
Assembleurs/assembleuses et ajusteurs/ajusteuses de plaques et de charpentes métalliques	1	2	100,0%	-	-	-	-	-	-
Soudeurs/soudeuses et opérateurs/opératrices de machines à souder et à braser	2	32	66,7%	1	1	33,3%	-	-	-
Mécaniciens/mécaniciennes d'équipement lourd	1	1	100,0%	-	-	-	-	-	-
Assembleurs/assembleuses, finisseurs/finisseuses et contrôleurs/contrôleuses de produits en plastique	-	-	-	1	1	100,0%	-	-	-
Opérateurs/opératrices de machines d'autres produits métalliques	1	1	100,0%	-	-	-	-	-	-
Manœuvres en métallurgie	2	14	66,7%	-	-	-	1	3	33,3%
Autres manœuvres des services de transformation, de fabrication et d'utilité publique	1	1	100,0%	-	-	-	-	-	-
TOTAL	13	60	92,3%	2	2	3,1%	1	3	4,6%

La scolarité exigée lors des embauches

Parmi les 65 embauches, près de 90 % d'entre elles exigent un diplôme d'études secondaires et plus. Toutefois, ce sont les professions nécessitant une formation professionnelle (DEP – ASP – AEP) qui

sont le plus en demande avec près de trois embauches sur cinq, effectuées au cours des douze derniers mois.

Tableau 14 – Les embauches selon la scolarité

Scolarité	Embauches	
	Nombre	%
Secondaire III et moins	7	10,8%
Diplôme d'études secondaires (DES)	15	23,1%
Diplôme d'études professionnelles (DEP)	38	58,5%
Attestation de spécialisation professionnelle (ASP)		
Attestation d'études professionnelles (AEP)	2	3,1%
Diplôme d'études collégiales (DEC)		
Attestation d'études collégiales (AEC)	3	4,6%
Baccalauréat et plus		
TOTAL	65	100%

La construction de navires et d'embarcations ainsi que la fabrication d'autres types de matériel de transport sont les deux groupes d'activité où les postes pour lesquels ils ont été recruté exigeaient une scolarité de niveau secondaire III et moins. Par contre, la fabrication de carrosserie et remorques de véhicules automobiles est l'industrie où la proportion des postes comblés

nécessitant une formation de niveau professionnel (DEP – ASP – AEP) est la plus élevée. L'industrie de la fabrication de produits aérospatiaux et de leurs pièces est celle qui exige un niveau de scolarité supérieur aux autres groupes d'activité avec près de 30 % des emplois comblés exigeant un DEC, un AEC ou un baccalauréat et plus.

Tableau 15 - Les embauches selon le groupe d'activité et la scolarité

Groupe d'activité (SCIAN)	Sec III et -	DES	DEP-ASP-AEP	DEC-AEC	BAC et +
Fabrication de carrosserie et remorques de véhicules automobiles	2,7%	18,9%	78,4%	-	-
Fabrication de pièces pour véhicules automobiles	-	100%	-	-	-
Fabrication de produits aérospatiaux et de leurs pièces	17,6%	-	52,9%	11,8%	17,6%
Construction de navires et d'embarcations	100%	-	-	-	-
Fabrication d'autres types de matériel de transport	66,7%	23,1%	58,5%	3,1%	4,6%
TOTAL	10,8%	23,1%	58,5%	3,1%	4,6%

La profession des soudeurs/soudeuses et opérateurs/opératrices de machines à souder et à braser, ayant fait l'objet du plus grand nombre d'embauches (33/65), exigeait une scolarité de niveau professionnel (DEP-ASP-AEP) pour tous les postes comblés. La profession de manœuvre en métallurgie, seconde profession pour le nombre de postes comblés au cours des douze derniers

mois, exigeait un diplôme d'études secondaires (DES) à plus de 82 %, ou un secondaire III et moins dans près de 18 % des cas. C'est la profession d'ingénieur civil/ingénieure civile où l'exigence est la plus élevée alors que pour trois des cinq postes comblés un baccalauréat ou plus était requis, et les autres postes de cette même profession ont demandé un DEC ou un AEC.

Tableau 16 - Postes comblés au cours des douze derniers mois par profession et selon la scolarité

Professions	Sec III et -		DES		DEP-ASP-AEP		DEC-AEC		BAC et +	
	Nombre	%	Nombre	%	Nombre	%	Nombre	%	Nombre	%
Secrétaires (sauf domaines juridique et médical)	-	-	-	-	1	100 %	-	-	-	-
Commis aux services à la clientèle, commis à l'information et personnel assimilé	1	100 %	-	-	-	-	-	-	-	-
Ingénieurs civils/ingénieures civiles	-	-	-	-	-	-	2	40 %	3	60 %
Représentants/représentantes des ventes non techniques – commerce de gros	2	100 %	-	-	-	-	-	-	-	-
Assembleurs/assembleuses et ajusteurs/ajusteuses de plaques et de charpentes métalliques	-	-	-	-	2	100 %	-	-	-	-
Soudeurs/soudeuses et opérateurs/opératrices de machines à souder et à braser	-	-	-	-	33	100 %	-	-	-	-
Mécaniciens/mécaniciennes d'équipement lourd	-	-	-	-	1	100 %	-	-	-	-
Assembleurs/assembleuses, finisseurs/finisseuses et contrôleurs/contrôleuses de produits en plastique	1	100 %	-	-	-	-	-	-	-	-
Opérateurs/opératrices de machines d'autres produits métalliques	-	-	-	-	1	100 %	-	-	-	-
Manœuvres en métallurgie	3	17,6%	14	82,4%	-	-	-	-	-	-
Autres manœuvres des services de transformation, de fabrication et d'utilité publique	-	-	1	100 %	-	-	-	-	-	-
TOTAL	7	10,8%	15	23,1%	38	58,5%	2	3,1%	3	4,6%

Le salaire offert lors des embauches

Près d'un poste sur deux (32/65) comblé au cours des douze derniers mois affichait un salaire horaire se situant entre 13,00 \$ et 15,99 \$; toutefois, une proportion frôlant les 30 % se situait en deçà de ce niveau. Les salaires offerts varient surtout en fonction du niveau de

scolarité en lien avec le niveau de compétence relié à la profession, car : pour plus de neuf postes sur dix (93,8 %) comblés au cours des douze derniers mois, une expérience inférieure à un an était exigée (voir tableau 12).

Tableau 17 - Les embauches selon le salaire

	7,00 \$ - 9,99 \$	10,00 \$ - 12,99 \$	13,00 \$ - 15,99 \$	16,00 \$ - 18,99 \$	19,00 \$ - 21,99 \$	22,00 \$ et +
TOTAL	12,3%	16,9%	49,2%	10,7%	4,6%	6,1%

Ainsi, pour la profession dont on a comblé le plus grand nombre de postes, soit les soudeurs/soudeuses et opérateurs/opératrices de machines à souder et à braser, le salaire horaire se situait entre 13,00 \$ et 15,99 \$ l'heure dans près de quatre des cinq embauches, alors que l'autre proportion a reçu entre 16,00 \$ et 18,99 \$, cela même si on exige moins d'un an d'expérience et une scolarité de niveau secondaire professionnel (DEP – AEP – ASP). Le salaire des ingénieurs/ingénieures civils et des représentants/représentantes des ventes non

techniques – commerce de gros dépassait le 19,00 \$ l'heure. Pour ce qui est de cette dernière profession, les revenus varient habituellement en fonction du niveau de vente des représentants de commerce. La deuxième profession pour laquelle le recrutement a été le plus important est celle des manœuvres en métallurgie et, dans une proportion de trois sur cinq, le salaire offert variait entre 10,00 \$ et 12,99 \$ l'heure, alors que l'autre portion obtenait un salaire inférieur à 10,00 \$ l'heure.

Tableau 18 - Les embauches des professions selon le salaire

Professions	7,00 \$ - 9,99 \$	10,00 \$ - 12,99 \$	13,00 \$ - 15,99 \$	16,00 \$ - 18,99 \$	19,00 \$ - 21,99 \$	22,00 \$ et +
Secrétaires (sauf domaines juridique et médical)	-	100,0%	-	-	-	-
Commis aux services à la clientèle, commis à l'information et personnel assimilé	100,0%	-	-	-	-	-
Ingénieurs civils/ingénieures civiles	-	-	-	-	60,0%	40,0%
Représentants/représentantes des ventes non techniques – commerce de gros	-	-	-	-	-	100,0%
Assembleurs/assembleuses et ajusteurs/ajusteuses de plaques et de charpentes métalliques	-	-	100,0%	-	-	-
Soudeurs/soudeuses et opérateurs/opératrices de machines à souder et à braser	-	-	78,8%	21,2%	-	-
Mécaniciens/mécaniciennes d'équipement lourd	-	-	100,0%	-	-	-
Assembleurs/assembleuses, finisseurs/finisseuses et contrôleurs/contrôleuses de produits en plastique	-	-	100,0%	-	-	-
Opérateurs/opératrices de machines d'autres produits métalliques	-	-	100,0%	-	-	-
Manœuvres en métallurgie	41,2%	58,8%	-	-	-	-
Autres manœuvres des services de transformation, de fabrication et d'utilité publique	-	-	100,0%	-	-	-
Total	12,3%	16,9%	49,2%	10,8%	4,6%	6,2%

Les difficultés de recrutement des employeurs

Parmi les 24 entreprises qui ont fait du recrutement, cinq d'entre elles ont indiqué avoir rencontré des difficultés de recrutement pour un total de 40 postes. Il faut donc considérer que plus de trois emplois sur cinq, comblés dans le sous-secteur de la fabrication de matériel de transport, ont éprouvé des difficultés à être comblés.

Une majorité d'entreprises (80 %) et d'emplois (92,5 %) en difficulté de recrutement se trouvent sur le territoire de la Ville de Trois-Rivières, là où s'est effectuée la grande majorité du recrutement, alors qu'il n'y a qu'une entreprise et trois emplois dans la Ville de Shawinigan.

Tableau 19 - Les difficultés de recrutement selon le territoire

Territoire	Entreprises ayant embauché au cours des 12 derniers mois		Emploi en difficulté de recrutement		Embauche
	Nombre	%	Nombre	%	%
Ville de Trois-Rivières	4	80,0 %	37	92,5 %	89,2 %
Ville de Shawinigan	1	20,0 %	3	7,5 %	10,8 %
Ville de La Tuque	-	-	-	-	-
MRC Maskinongé	-	-	-	-	-
MRC Mékinac	-	-	-	-	-
MRC des Chenaux	-	-	-	-	-
TOTAL	5	100,0 %	40	100,0 %	100,0 %

On retrouve principalement les emplois avec difficulté de recrutement dans le groupe de la fabrication de carrosserie et remorques de véhicules automobiles, alors que les trois quarts (30/40) de ceux-ci y sont concentrés.

La fabrication de produits aérospatiaux et de leurs pièces est l'autre industrie où il y a eu le nombre le plus important de postes difficiles à combler avec 15 %.

Tableau 20 - Les difficultés de recrutement selon les principaux groupes d'activité

Groupe d'activité (SCIAN)	Emploi en difficulté de recrutement		Part d'embauche au cours des 12 derniers mois
	Nombre	%	
Fabrication de carrosserie et remorques de véhicules automobiles	30	75,0 %	56,7 %
Fabrication de pièces pour véhicules automobiles	1	2,5 %	10,8 %
Fabrication de produits aérospatiaux et de leurs pièces	6	15,0 %	26,1 %
Construction de navires et d'embarcations	1	2,5 %	1,5 %
Fabrication d'autres types de matériel de transport	2	5,0 %	4,6 %
TOTAL	40	100,0 %	100,0 %

Deux des six professions avec difficulté de recrutement qui ont été identifiées par les entreprises sont significatives : il s'agit des soudeurs/ soudeuses et opérateurs/opératrices de machines à souder et à braser ainsi que celle des ingénieurs civils/ ingénieures civiles. En ce qui a trait aux soudeurs, deux entreprises de Trois-Rivières de la fabrication de carrosserie et de remorques de véhicules automobiles rencontrent des difficultés de recrutement malgré le peu ou pas d'expérience exigé ainsi que le salaire offert

variant entre 13,00\$ et 15,99\$ l'heure. Les deux causes évoquées pour expliquer cette situation sont le diplôme recherché ainsi que la pénurie existante dans cette profession. La profession d'ingénieur civil a aussi été identifiée comme difficile à combler à cause de la localisation géographique de cette entreprise à Trois-Rivières. En ce qui a trait aux quatre autres professions, elles se comptent à l'unité et les raisons évoquées ne sont pas significatives.

Les embauches avec des personnes issues des clientèles cibles

Parmi les huit entreprises, ayant comblé des postes au cours des douze derniers mois, 75 % d'entre elles indiquent qu'elles ont embauché des jeunes de moins de 30 ans, 50 % de femmes et

autant de personnes de 50 ans et plus. Cependant, aucune personne handicapée ou immigrante n'a fait partie des travailleurs nouvellement recrutés.

Tableau 21 - Part des entreprises ayant embauché des personnes issues des clientèles cibles

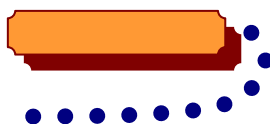
Clientèle cible	Nombre d'entreprises	Part des entreprises ayant embauché des clientèles cibles
Jeunes	6	75,0 %
Femmes	4	50,0 %
50 ans et plus	4	50,0 %
Personnes handicapées	0	0,0 %
Personnes immigrantes	0	0,0 %

Les entreprises ayant embauché des personnes issues des clientèles cibles sont proportionnellement de plus petite taille que celles qui ont fait des embauches; ainsi, une part de 62,5 % de

l'embauche de clientèles cibles a été effectuée par des entreprises comptant dix-neuf employés et moins, alors que celles-ci ont embauché 15,3 % des nouveaux employés.

Tableau 22 - Les entreprises ayant embauché des clientèles cibles selon la taille de l'entreprise

Taille de l'entreprise	Embauche de personnes issues de clientèles cibles	Nouvelle embauche
1-4 employés	12,5 %	1,5 %
5-19 employés	50,0 %	13,8 %
20-49 employés	12,5 %	10,8 %
50-99 employés	12,5 %	21,5 %
100 employés et +	12,5 %	52,3 %
TOTAL	100,0 %	100,0 %



Chapitre 3

Les intentions d'embauche au cours des douze prochains mois

Sur les 24 entreprises du sous-secteur de la fabrication de matériel de transport, sept prévoient embaucher un total de 23 nouveaux employés au cours des douze prochains mois. Il s'agit essentiellement de recruter du personnel supplémentaire; presque toutes ces embauches seraient pour du travail à plein temps (91 %). La concrétisation des intentions d'embauche au cours

des douze prochains mois, par rapport au nombre d'emplois du sous-secteur, nous donne un taux de croissance projeté de l'ordre de 4,3 %.

La grande majorité des embauches (87 %) serait effectuée par quatre entreprises situées à Trois-Rivières et les trois autres dans trois entreprises de Shawinigan.

Tableau 23 - Les intentions d'embauche selon le territoire et les entreprises

Territoire	Intention d'embauche au cours des 12 prochains mois				Embauche au cours des 12 derniers mois
	Emplois		Entreprises		
	Nombre	%	Nombre	%	
Ville de Trois-Rivières	20	87,0 %	4	57,1 %	89,2 %
Ville de Shawinigan	3	13,0 %	3	42,9 %	10,8 %
Ville de La Tuque	-	-	-	-	-
MRC Maskinongé	-	-	-	-	-
MRC Mékinac	-	-	-	-	-
MRC des Chenaux	-	-	-	-	-
TOTAL	23	100,0 %	7	100,0 %	100,0 %

Les deux tiers des intentions d'embauche seraient effectués dans les entreprises de la fabrication de produits aérospatiaux et de leurs pièces, comptant

de 50 à 99 employés. Par contre, 30 % des intentions d'embauche s'effectueraient dans des entreprises comptant moins de vingt employés.

Tableau 24 - Les intentions d'embauche selon le groupe d'activité et la taille de l'entreprise

Groupe d'activité	1-4	5-19	20-49	50-99	100
	employés	employés	employés	employés	employés et +
Nombre					
Fabrication de carrosserie et remorques de véhicules automobiles	1	3	-	-	1
Fabrication de pièces pour véhicules automobiles	-	-	-	-	-
Fabrication de produits aérospatiaux et de leurs pièces	-	-	-	15	-
Construction de navires et d'embarcations	3	-	-	-	-
Fabrication d'autres types de matériel de transport	-	-	-	-	-
TOTAL	4 17,4%	3 13,0%	0 0,0%	15 65,2%	1 4,4%

Les intentions d'embauche se répartiraient différemment dans les groupes d'activité qui ont fait du recrutement au cours des douze derniers mois; ainsi, l'industrie de la fabrication de produits aérospatiaux et de leurs pièces embaucherait à elle seule les deux tiers des prévisions, soit quinze des 23 postes, alors qu'elle

a recruté 26 % des embauches de la dernière année. D'autre part, la fabrication de carrosserie et de remorques de véhicules automobiles procéderait à 22 % des intentions d'embauche, alors qu'elle avait contribué à 57 % des embauches au cours des douze derniers mois.

Tableau 25 - Les intentions d'embauche selon le groupe d'activité

Groupe d'activité	Intentions d'embauche		Part d'embauche au cours des 12 derniers mois
	Nombre	%	
Fabrication de carrosserie et remorques de véhicules automobiles	5	21,8%	56,7 %
Fabrication de pièces pour véhicules automobiles	-	-	10,8%
Fabrication de produits aérospatiaux et de leurs pièces	15	65,2%	26,1%
Construction de navires et d'embarcations	3	13,0%	1,5%
Fabrication d'autres types de matériel de transport	-	-	4,6%
TOTAL	23	100,0%	100,0%

Les intentions d'embauche selon la scolarité exigée

La scolarité des intentions d'embauche diffère sensiblement de celle des embauches de la dernière année : il n'y aurait aucun poste à pourvoir avec une scolarité de niveau universitaire alors que près de 5 % des embauches l'exigeaient; par contre, ce sont des professions exigeant une formation de niveau professionnel (DEP, ASP, AEP) qui sont les plus

recherchées, autant pour les intentions d'embauche (35 %) que les embauches de la dernière année (58,5 %). Le collégial constitue le deuxième niveau le plus en demande au chapitre des professions à être comblées avec 35%. Enfin, une proportion de 26 % correspondrait au secondaire V et moins, soit pour un emploi sur quatre.

Tableau 26 – Les intentions d'embauche selon la scolarité exigée

Scolarité	Intentions d'embauches		Embauches	
	Nombre	%	Nombre	%
Secondaire III et moins	4	17,4 %	7	10,8%
Diplôme d'études secondaires (DES)	2	8,7 %	15	23,1%
Diplôme d'études professionnelles (DEP)	9	39,0 %	38	58,5%
Attestation de spécialisation professionnelle (ASP)				
Attestation d'études professionnelles (AEP)				
Diplôme d'études collégiales (DEC)	8	35,0 %	2	3,1%
Attestation d'études collégiales (AEC)				
Baccalauréat et plus	-	-	3	4,6%
TOTAL	23	100,0%	65	100,0%

Les intentions d'embauche selon l'expérience requise

Près de 80 % des emplois exigeraient moins d'un an d'expérience : l'ensemble des intentions d'embauche de l'industrie de la fabrication des produits aérospatiaux et de leurs pièces qui recruterait 65 % des nouveaux employés fait partie de cette catégorie. D'autre part, l'industrie de la

fabrication de carrosserie et de remorques de véhicules automobiles est celle où une expérience plus significative serait demandée : quatre des cinq intentions d'embauche de cette industrie exigeraient plus d'un an d'expérience.

Tableau 27- Les intentions d'embauche par sous-secteurs selon l'expérience exigée

Groupe d'activité	Moins d'un an		1 à 3 ans		Plus de 3 ans		Embauches Nombre
	Nbre	%	Nbre	%	Nbre	%	
Fabrication de carrosserie et remorques de véhicules automobiles	1	20,0%	3	60,0%	1	20,0%	5
Fabrication de produits aérospatiaux et de leurs pièces	15	100,0 %	-	-	-	-	15
Construction de navires et d'embarcations	2	66,7 %	1	33,3 %	-	-	3
TOTAL	18	78,3%	4	17,4 %	1	4,3 %	23

Les intentions d'embauche selon les salaires projetés

Les salaires horaires des postes qui seraient comblés seraient plus élevés que ceux des postes comblés au cours de la dernière année : 45 % des intentions d'embauche se situeraient entre 16,00\$ à 18,99\$ l'heure, alors que seulement 21 % des

embauches se situent dans cette échelle et plus. Les salaires inférieurs à 13,00\$ ne concernent qu'environ 18 % des postes à combler, alors qu'ils en constituaient près de 30 % lors de l'embauche de la dernière année.

Tableau 28 - Les intentions d'embauche selon le salaire

	7,00 \$ - 9,99 \$	10,00 \$ - 12,99 \$	13,00 \$ - 15,99 \$	16,00 \$ - 18,99 \$	19,00 \$ - 21,99 \$	22,00 \$ et +
Intentions d'embauche	4,5 %	13,6 %	36,4 %	45,5 %	-	-
Embauches	12,3 %	16,9 %	49,2 %	10,7 %	4,6 %	6,1 %

Les quatre professions pour lesquelles il y aurait plus d'un poste à combler sont, par ordre d'importance, celles d'assembleurs/assembleuses et ajusteurs/ajusteuses de plaques et de charpentes métalliques avec 30 % des besoins prévus, celles de manœuvre en métallurgie avec 26%, des

soudeurs/soudeuses et opérateurs/opératrices de machines à souder et à braser pour 13 % des besoins, et celles d'assembleurs/assembleuses, finisseurs/ finisseuses et contrôleurs/contrôleuses de produits en plastique avec 9 % des besoins à venir.

Les difficultés de recrutement anticipées

L'industrie de la fabrication des produits aérospatiaux et de leurs pièces est celle qui aura non seulement le plus de postes à combler, mais aussi celle qui anticipe avoir le plus de difficultés à recruter : quinze des 23 intentions d'embauche

(65 %) proviendraient de cette industrie dont le tiers représenterait des difficultés de recrutement. Ces postes comptent pour près de la moitié des emplois où les employeurs anticipent des difficultés.

Tableau 29 - Les difficultés de recrutement des intentions d'embauche selon le groupe d'activité

Groupe d'activité	Intentions d'embauche	Postes en difficulté de recrutement dans les intentions d'embauches	
	Nombre	Nombre	%
Fabrication de carrosserie et remorques de véhicules automobiles	5	3	27,3 %
Fabrication de pièces pour véhicules automobiles	0	0	0,0 %
Fabrication de produits aérospatiaux et de leurs pièces	15	5	45,5 %
Construction de navires et d'embarcations	3	3	27,3 %
Fabrication d'autres types de matériel de transport	0	0	0,0 %
TOTAL	23	11	100,0%

Les raisons des difficultés de recrutement, pour une part importante des postes à combler (36 %) autant que ceux comblés au cours de la dernière année (43 %), sont pour des *raisons autres* que celles évoquées dans le questionnaire : pour deux des quatre postes dans cette situation, les

employeurs ont mentionné que la formation est en cause, alors que pour les deux autres, il s'agit de la dextérité pour fabriquer des produits haut de gamme. Les autres difficultés anticipées le sont pour des raisons très diverses.

Tableau 30 - Les raisons des difficultés de recrutement selon les intentions d'embauche

Raison	Intentions d'embauche		Embauches dans les 12 derniers mois
	Nombre	%	
Compétences spécifiques techniques reliées à la profession	1	9,1 %	0,0 %
Travail temporaire (pas de stabilité d'emploi)	1	9,1 %	0,0 %
Salaire	1	9,1 %	0,0 %
Connaissances en santé, sécurité et environnement	1	9,1 %	0,0 %
Qualités personnelles (travail d'équipe, communication, autonomie, motivation,...)	1	9,1 %	14,3 %
Horaire de travail	1	9,1 %	14,3 %
Compétences de base (lire, écrire, compter)	1	9,1 %	0,0 %
Autres	4	36,4 %	42,9 %

Les professions pour lesquelles les dirigeants d'entreprises prévoient rencontrer des difficultés de recrutement sont les suivantes :

Tableau 31 - Les principales professions en difficulté de recrutement

- ▶▶ Commis aux services à la clientèle, commis à l'information et personnel assimilé
- ▶▶ Ingénieurs civils/ingénieures civiles
- ▶▶ Assembleurs/assembleuses et ajusteurs/ajusteuses de plaques et de charpentes métalliques
- ▶▶ Soudeurs/soudeuses et opérateurs/opératrices de machines à souder et à braser
- ▶▶ Assembleurs/assembleuses, finisseurs/finisseuses et contrôleurs/contrôleuses de produits en plastique
- ▶▶ Opérateurs/opératrices de machines d'autres produits métalliques

Chapitre 4

Les changements dans les entreprises

Les employeurs ont été questionnés sur les changements survenus dans l'année précédant l'enquête et leurs impacts sur les mouvements de main-d'œuvre constatés dans leur entreprise.

Dans le sous-secteur de la fabrication de matériel de transport, sept entreprises sur les 23 répondantes (30 %) ont indiqué avoir eu des changements de nature organisationnelle, technologique ou de réglementation. Ces entreprises se partagent entre quatre groupes

d'activité : une entreprise de la fabrication de carrosserie et remorques de véhicules automobiles, deux de la fabrication de pièces pour véhicules automobiles, deux dans la fabrication d'autres types de matériel de transport. Il y a 43 % des entreprises ayant vécu des changements qui ont indiqué qu'elles avaient rencontré des changements de types organisationnel et technologique et 14 % au niveau de la réglementation.

Tableau 32 - Les types de changements selon le groupe d'activité

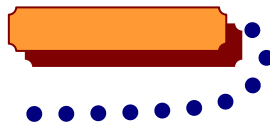
Groupe d'activité (SCIAN)	Entreprise ayant eu des changements	Type de changements					
	Nombre	Organisationnel	Technologique	Réglementation			
Fabrication de carrosserie et remorques de véhicules automobiles	1	-	-	1	100 %	-	-
Fabrication de pièces pour véhicules automobiles	2	1	50,0 %	1	50,0 %	-	-
Construction de navires et d'embarcations	2	1	50,0 %	-	-	1	50,0 %
Fabrication d'autres types de matériel de transport	2	1	50,0 %	1	50,0 %	-	-
TOTAL	7	3	42,9 %	3	42,9 %	1	14,3 %

Parmi les sept entreprises déclarant avoir eu des changements, deux d'entre elles indiquent que ces changements ont créé de nouveaux emplois,

une entreprise a supprimé des emplois et que pour les quatre autres, les changements n'ont eu aucun impact.

Tableau 33 - Les impacts des changements sur l'emploi

Nature de l'impact	Nombre d'entreprises			Total des impacts
	Organisationnel	Technologique	Réglementation	
Création de nouveaux emplois	1	1	-	2
Suppression d'emplois existants	1	-	-	1
Consolidation d'emplois existants	-	-	-	-
Aucun impact	1	2	1	4
TOTAL	3	3	1	7



Chapitre 5

La gestion des ressources humaines

Il y a près de 30 % des entreprises répondantes qui connaissent des difficultés au niveau de la gestion des ressources humaines. Trois employeurs de la construction de navires et d'embarcations sur les 24, soit 12 %, du sous-secteur éprouvent des difficultés, alors que deux de la fabrication de carrosserie et remorques de

véhicules automobiles sont dans la même situation. Ce sont surtout de petites entreprises qui rencontrent ce genre de difficulté, car cinq des sept avec cette problématique se situent dans les catégories qui comptent moins de vingt employés.

Tableau 34 - Les entreprises ayant des difficultés en gestion des ressources humaines selon le groupe d'activité et la taille de l'entreprise

Groupe d'activité (SCIAN)	Taille de l'entreprise				
	1-4 employés	5-19 employés	20-49 employés	50-99 employés	100 employés et +
	Nombre d'entreprises				
Fabrication de carrosserie et remorques de véhicules automobiles	1	1	-	-	-
Fabrication de pièces pour véhicules automobiles	1	-	-	-	-
Fabrication de produits aérospatiaux et de leurs pièces	-	-	-	1	-
Construction de navires et d'embarcations	1	1	-	-	1
Fabrication d'autres types de matériel de transport	-	-	-	-	-
TOTAL	3 42,9 %	2 28,6 %	- -	1 14,3 %	1 14,3 %

Les fonctions liées au recrutement, sélection, embauche et congédiement sont les plus fréquemment évoquées avec 40 % des

entreprises et 20 % au niveau de la planification de la relève ou succession d'entreprise.

Tableau 35 - Les difficultés de gestion des ressources humaines selon les situations

Type de difficultés	%
Recrutement, sélection, embauche, congédiement	40,0 %
Planification de la relève, succession d'entreprise	20,0 %
Roulement et rétention	10,0 %
Motivation, mobilisation et reconnaissance	10,0 %
Coaching, encadrement	10,0 %
Description de tâches et planification	10,0 %

Les difficultés au chapitre de la formation

Cinq entreprises sur les 24 répondantes ont indiqué éprouver des difficultés au niveau de la formation de leur personnel. La principale difficulté évoquée a trait aux connaissances

linguistiques (43 %), et en second, les connaissances techniques spécifiques reliées à la profession (29 %).

Tableau 36 - Les difficultés en matière de formation

Type de difficultés	%
Connaissances linguistiques	50,0 %
Connaissances techniques spécifiques reliées à la profession	30,0 %
Connaissance de base (lire, écrire, compter)	20,0 %

Conclusion


Alors que l'on retrouve une majorité d'entreprises du sous-secteur de la *fabrication de matériel de transport* sur le territoire de Ville de Shawinigan (53 %), la plupart d'entre elles étant de petites entreprises comptant moins de vingt employés, les emplois sont par contre concentrés (57 %) à Trois-Rivières. Cette enquête sur les caractéristiques de la demande de main-d'œuvre de février 2006 a rejoint 70 % des entreprises représentant 78 % des emplois du sous-secteur.

Les résultats de cette enquête nous indiquent que ce sous-secteur d'activité a augmenté ses effectifs d'un peu plus de 12 % (65/531) au cours de la dernière année, mais connaîtrait un ralentissement avec une prévision d'augmentation de 3,9 % (23/596) au cours de l'année 2006. Ce sont surtout les entreprises de la Ville de Trois-Rivières qui ont été actives dans le recrutement de nouveau personnel au cours de l'année ayant précédé l'enquête (février 2006) et qui le seront aussi pour du personnel supplémentaire dans l'année suivante: les entreprises de Trois-Rivières ont obtenu 58 des 65 nouvelles embauches de la dernière année, et s'accaparaient de vingt des 23 postes prévus pour l'année en cours. La fabrication de carrosserie et remorques de véhicules automobiles est l'industrie la plus active dans ce domaine.

Les postes comblés exigeaient principalement (58,5 %) une formation de niveau professionnel

(DEP – ASP – AEP) et, dans une moindre proportion (23 %), le diplôme d'études secondaires (DES); par contre, les postes à combler seraient de niveau plus élevé: 39 % de niveau professionnel et 35 % de niveau collégial. L'ensemble des emplois reliés à la production n'exigent que peu ou pas d'expérience alors que les salaires peuvent varier entre 10,00 \$ et 20,00 \$ l'heure: la profession de soudeurs/soudeuses et opérateurs/opératrices de machines à souder et à braser se situe dans le haut de cette échelle salariale. Cependant, cette profession représente aussi des difficultés de recrutement pour les entreprises ayant des postes à combler. D'une part, la profession nécessite une formation de niveau professionnel (DEP) et d'autre part, la demande dans d'autres secteurs pour cette profession crée une rareté qui engendre la pénurie de travailleurs compétents dans ce domaine. Les jeunes, les femmes et les personnes de 50 ans et plus sont les groupes identifiés au nouveau personnel de l'ensemble du sous-secteur.

Enfin, les changements de tous ordres (organisationnels – technologiques – réglementation) ont touché 30 % des entreprises répondantes. Cependant, trois entreprises ont été affectées au niveau d'emploi, conduisant à la création d'emploi pour deux d'entre elles, et des mises à pied chez l'autre. Les difficultés en gestion des ressources humaines affectent 30 % des entreprises et sont principalement reliées au recrutement, sélection, embauche et congédiement.



Alors qu'au niveau de la formation des employés, les difficultés sont en rapport avec les connaissances linguistiques et les connaissances techniques spécifiques reliées à la profession.

Les résultats de cette enquête ont permis de faire ressortir les principaux aspects reliés à la main-d'œuvre du sous-secteur de la *fabrication de matériel de transport* en espérant que ce rapport contribuera à une meilleure connaissance de ces industries et de leurs problématiques.

Annexe I

Liste des secteurs sous enquête

- ▶▶ TRANSFORMATION ALIMENTAIRE
- ▶▶ FABRICATION DE PRODUITS MÉTALLIQUES
- ▶▶ FABRICATION DE MACHINES
- ▶▶ FABRICATION DE MATÉRIEL DE TRANSPORT
- ▶▶ COMMERCE DE GROS
- ▶▶ FINANCE ET ASSURANCES
- ▶▶ SERVICES IMMOBILIERS ET SERVICES DE LOCATION ET DE LOCATION À BAIL
- ▶▶ SERVICES PROFESSIONNELS, SCIENTIFIQUES ET TECHNIQUES
- ▶▶ TECHNOLOGIE DE L'INFORMATION ET DES COMMUNICATIONS
- ▶▶ ÉCONOMIE SOCIALE