



### L'ÉTAT DES RUES S'EN VA...

Face au mauvais état de certaines rues en ville, le Comité organisateur de la Parade du Festival songe sérieusement à modifier le parcours de samedi soir prochain. A moins que quelque chose soit fait d'ici là par la voirie municipale de Plessisville. (Photo La Feuille d'Erable - Forand)

## PRESENTATION

### DE LA

### PRINCESSE

### LYNDA GINGRAS



PLESSISVILLE (JF)—Les Optimistes de Plessisville ont présenté leur princesse, Lynda Gingras lors de la dernière soirée de présentation tenue le samedi 14 avril à la Salle du Festival. M. Normand Isabelle président du Club Optimiste de Plessisville a déposé le diadème sur la tête de Lynda qui était accompagnée de son intendant Jacques Fortier.

Par Claude Forand

PLESSISVILLE—Les lumières se sont fermées dimanche soir dernier sur le «10ième Salon du printemps» tenu les 20-21-22 avril à l'Aréna de Plessisville. La réussite a, cette année encore, été à la mesure des énergies investies par l'équipe dont la coordination s'est avérée exemplaire.

Quelques réajustements feront toutefois partie du programme de l'an prochain, afin de suivre l'évolution qui se fait continuellement dans ce genre d'activités, de préciser M. Jacques Vallée, chargé des relations publiques.

Pour le président de l'Association Chasse et Pêche, M. Daniel Bouffard, il se dit satisfait de la participation du public, mais compte mettre davantage l'accent sur l'information plein-air, l'an prochain. Seulement trois kiosques, portant sur l'environnement étaient en place à ce 10ième Salon du Printemps.

Quant au président, M. Bruno Beaudoin, il n'a pas manqué de souligner l'entente excellente des membres de la direction, et précise que le Salon a été un succès complet. Les orientations nouvelles de l'an prochain, selon lui, seront mises sur la formule des spectacles, ainsi que sur le type de kiosques.

Le président ex-officio, Jean-Pierre Poirier, a pour sa part mentionné qu'il serait heureux d'offrir ses services lors d'un prochain Salon, vu les succès remportés par l'organisation.

Selon des observateurs en place, on estime à près de 8,000 le nombre d'entrées tout au long du week-end, dont les points forts de samedi soir et dimanche après-midi.



PLUS DE 8,000 ENTREES AU SALON DU PRINTEMPS



# ON ECONOMISE A COUP SUR A L'ENTREPOT D'ALIMENTATION

LINGES TOUT USAGE  
Gr. 15x15 Pqt 3 **2/.88**

BETTERAVES SUCREES  
HABITANT  
Pot 24 oz. **.78**

SOUPE POULET ET NOUILLES  
CAMPBELL  
Bte 10 oz. **2/.48**

SAVONS EN BARRE  
COAST  
Barre 140 gr. **.48** Barre 99 gr. **.38**

JUS DE LEGUMES  
V 8  
Bte 6x6 oz. **.98**

ESSUIE-TOUT  
couleurs assorties  
KLEENEX **2/.98**  
Roul.

EPONGES ASSORTIES  
Pqt 5 ou 6 **.88**

CAFE INSTANTANE  
CHASE & SANBORN  
Pot 10 oz. **4.28**

PAPIER MOUCHOIRS  
blanc, bleu, rose ou jaune  
KLEENEX **.58**  
Bte 200

SACS A POUBELLE  
CATCH ALL  
26x36 Pqt 10 **.78**

CRISTAUX DE SAVEUR  
ORANGE GAIE MEUNIER  
Env. 3x3 1/4 oz. **.58**

PAPIER DE TOILETTE  
blanc, rose, jaune ou bleu  
DELSEY **4/.98**  
Roul.

NOURRITURE POUR CHATS  
MISS MEW  
Assorties Bte 6 oz. **4/.88**

CRISTAUX DE SAVEUR  
raisin, limonade ou tangerine  
GAIE MEUNIER **.68**  
Env. 3x3 1/4 oz.

GARNITURE A DESSERT  
LUCKY WHIP  
Bte 4 oz. **2/.98**

BISCUITS VIAU  
SANDWICH ASSORTIS  
Pqt 200 gr. **2/.88**

APPRET A SALADE  
KRAFT/MIRACLE WHIP  
Pot 500 ml. **.78**

Congelé  
JUS D'ORANGE CONCENTRE  
KENT **.67**  
12 oz.

NOURRITURE POUR CHIENS  
TOP  
Bte 25.5 oz. **3/.88**

MARGARINE MOLLE  
KRAFT/PARKAY  
Bol 1 lb. **2/1.48**

Congelé  
FRAISES ENTIERES  
FRASER VALE **.95**  
15 oz.

DETERGENT VAISSELLE LIQUIDE  
ROSE MAGIC  
Btle 64 oz. **.98**

MELANGE A GATEAU  
blanc ou chocolat  
MONARCH **2/.68**  
Env. 9.3/9.8 oz.

DETERSIF EN POUDRE  
PUNCH  
P.M. \$1.19 Bte 3 lb. Spéc. **.98**

MAIS EN GRAINS  
NIBLETS  
Bte 19 oz. **2/.98**

FARINE TOUT USAGE  
FIVE ROSES  
Sac 3.5 kg. **1.88**

ADOUCCISSEUR A LINGE  
FLEECY  
P.M. \$2.59 Cont. 176 oz. Spéc.: **2.18**

OLIVES REINE NATURE  
HABITANT  
Pot 15 oz. **.88**

**FRUITS ET LEGUMES**  
Tomates de Floride E.U. Canada No. 1  
gros seur 6x7 **2 lb/.79**  
Laitue de Californie E.U. Canada No. 1  
**.39 ch.**  
Concombre Super Select de Floride E.U.  
Canada No. 1 **2/.39**

**VIANDES**  
Concession Désiré vigny  
Bologna Legrade en morceau **.99 lb.**  
Saucisses fumées Maple Leaf **1.39 lb.**  
Boeuf haché ordinaire **1.59 lb.**

SYNTONISEZ CKTL POUR CONNAITRE TOUS  
NOS SPECIAUX

Si parfois une erreur se glissait au niveau des prix, la correction sera faite  
immédiatement au magasin suivant la liste de prix émise.



# ENTREPOT D'ALIMENTATION

MEMBRE DE L'ASSOCIATION DES GENS D'AFFAIRES de PLESSISVILLE  
**1534 St-Louis • PLESSISVILLE**

Prix en vigueur jusqu'à la fermeture Samedi 28 avril 1979  
Nous nous réservons le droit de limiter les quantités.

## LA POLY DE PLESSISVILLE SORT GRAND VAINQUEUR DE LA SERIE TELEVISEE « TELECO »...

Par Claude Forand

**PLESSISVILLE**--Eh bien! C'est la Polyvalente de Plessisville qui est finalement sortie vainqueur de la finale de la série télévisée «TELECO» à Sherbrooke, mercredi soir le 18 avril dernier, par le pointage de 125 contre 110.

Les représentants de la poly de Plessisville affrontaient à cette occasion ceux de la polyvalente Louis St-

Laurent d'East Angus, soit la région 04 opposée à la région 05, au cours d'une match d'une durée de 30 minutes.

Les gagnants auront donc droit à un voyage sur les «Sources énergétiques du Québec» visant ainsi à les mettre en étroite contact avec les hauts lieux de l'énergie chez nous.

Jeu portant sur les connaissances de l'étudiant

quant à l'industrie régionale, les finalistes gagnants de la polyvalente sont: Jacques Neault, Louise Dion, François Dusseault, Sophie Lagacé et Jacques Bussières. 3 substituts: André Bilodeau, Bernard Beaudoin et Nathalie Desrochers, sous la direction de Mme Madeleine Dusseault, professeur.

## La clôture promise l'automne dernier ne vient pas

## LES RESIDENTS DE LA RUE ST-JOSEPH: RIEN NE VA PLUS

Par Claude Forand

**PLESSISVILLE**--La colère commence à gronder chez les résidents de la rue St-Joseph à Plessisville. Ces riverains de la Bourbon réclament la construction de la clôture promise en séance de conseil municipal le 5 septembre dernier, essentielle afin de freiner l'ardeur des débordements saisonniers.

Les vestiges de la clôture actuelle, mise en place vers

1967, sont constitués par des pièces de bois entrelacées, mais où la pourriture a nettement joué son rôle, avec les années.

La ville avait alors mentionné au groupe de résidents que la somme nécessaire n'avait pas été prévue au budget '78, mais qu'elle le serait au budget 1979. «On fera faire un estimé quant au coût, à l'automne prochain», avait alors dit l'ingénieur Corriveau. (LA

FEUILLE D'ERABLE, édition du 14 sept. 78). On mentionnait aussi qu'il faudrait attendre que le sol soit dégelé.

Depuis...rien... mentionnent les résidents. La lisière de terrain longeant la rivière Bourbon, rue St-Joseph appartient à la ville, mais les résidents se chargent de l'entretien, de leur côté de clôture. Ils se sont fixés une date limite, mais en attendant...ils patientent.

## L'AGAP DEMANDE A LA VILLE LE STATIONNEMENT GRATUIT...LES JEUDI ET VENDREDI TOUTE LA JOURNEE CETTE FOIS

Par Claude Forand

**PLESSISVILLE**--Dans une lettre adressée au conseil municipal, l'Association des Gens d'Affaires de Plessisville demande qu'on leur alloue le stationnement gratuit aux parcomètres pour toute la journée du jeudi et du vendredi. Actuellement, la ville permet le stationnement gratuit les jeudi et vendredi, mais en soirée.

Il semble, de préciser la lettre du président de l'AGAP, Benoit Jalleo, que la clientèle interprète mal les heures affichées du stationnement gratuit, et obtienne souvent des contraventions, ce qui peut décourager le commerce local.

A cela, la ville répond que l'AGAP devrait plutôt préciser à sa clientèle les heures véritables du stationnement gratuit. Il semble par ailleurs que les aires de stationnement

soient souvent occupées par les gens d'affaires eux-mêmes, c'est du moins l'une des remarques

souvent entendues quant on parle d'espace gratuit pour garer sa voiture près du centre-ville.

## L'INSCRIPTION POUR L'EMPLOI ESTIVAL EST DEJA EN COURS

Par Claude Forand

**PLESSISVILLE**--Les étudiants de niveau collégial et universitaire sont invités à s'inscrire au Centre de Main d'Oeuvre du Canada pour étudiants à Plessisville. Mlle Bernadette Bergeron, la responsable pour l'été à venir, est déjà en place.

A date, son travail a surtout consisté à visiter les éventuels employeurs, afin de leur suggérer

l'embauche d'un ou plusieurs étudiants lors de la période estivale.

Ce service, localisé dans les bureaux du Centre de Main-d'Oeuvre du Canada, soit à l'Edifice fédéral sur la rue St-Calixte, existe depuis de nombreuses années, et se veut l'intermédiaire entre le désir de l'étudiant de se trouver un travail d'été, et le besoin de l'employeur, lors de cette période de l'année.

## UNE PARTIE DES MURS DU CENTRE DES LOISIRS ENCORE DEBOUT SERONT DEMOLIS

Par Claude Forand

**PLESSISVILLE**--Les murs du Centre des Loisirs de Plessisville, rasés par les flammes samedi le 14 avril dernier, seront fort probablement mis à terre, du moins, la partie supérieure au gymnase.

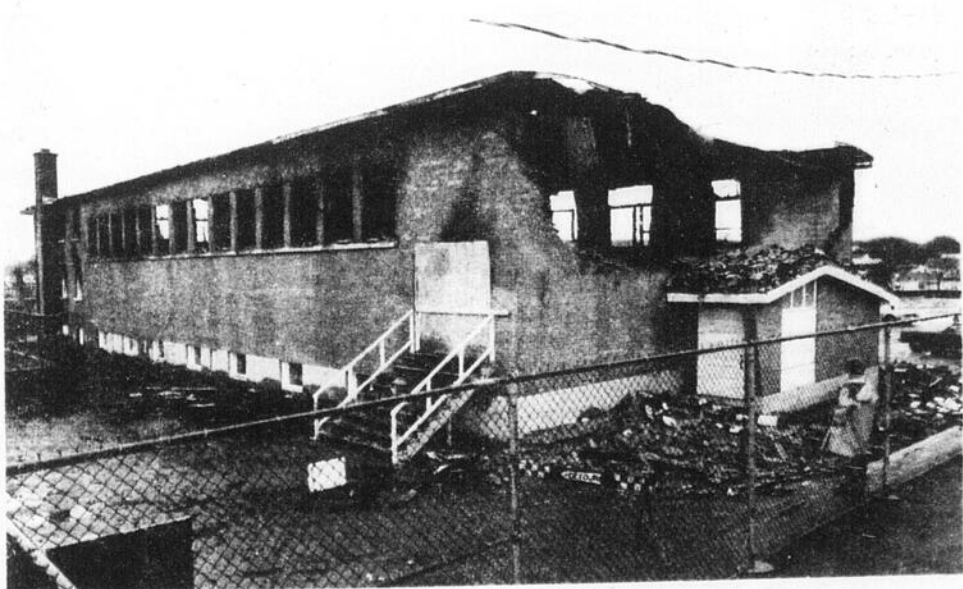
C'est ce que laissait en-

tendre M. Claude Boulé, du service technique, rejoint vendredi dernier à l'Hôtel de Ville.

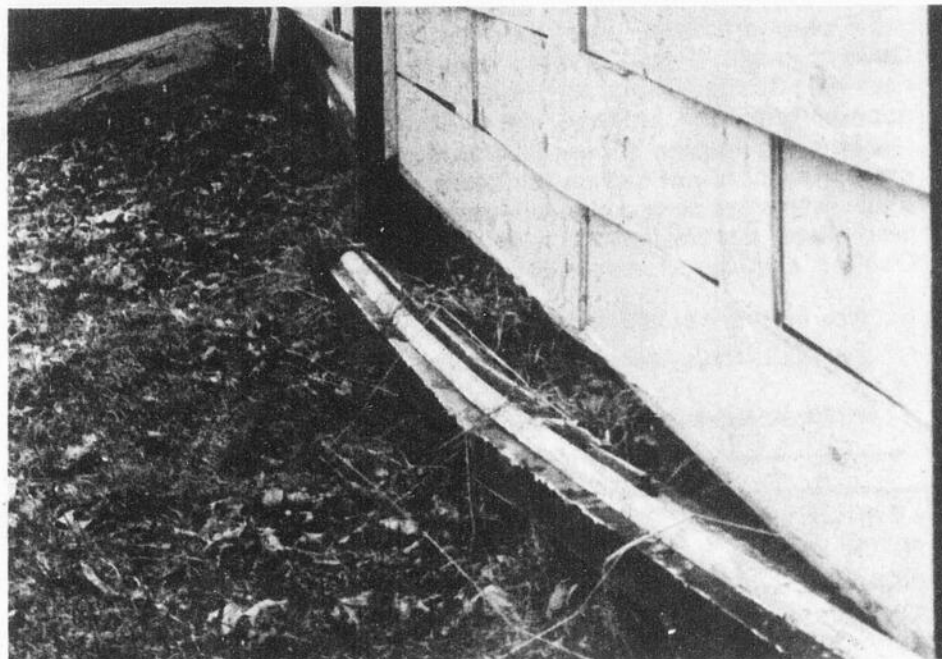
Sans préciser quand et de quelle façon ces travaux de démolition seront effectués, M. Boulé devait indiquer que la partie inférieure de l'édifice, soit les

fondations, seront elles conservées.

Interrogé à savoir si ces fondations pourront servir à une éventuelle reconstruction du Centre des Loisirs, M. Boulé a indiqué que la décision serait prise plus tard...



Le service technique de la Ville songe à abattre les murs encore debout du Centre des Loisirs incendié. (Photo La Feuille d'Erable)



A plusieurs endroits, la clôture longeant la rivière Bourbon sur la rue St-Joseph montre des signes avancés de pourriture. (Photo La Feuille d'Erable - Forand)

## LE DOSSIER DE LA RIVIERE BOURBON SE PROMENE ENCORE D'UN MINISTERE A L'AUTRE...ET ENTRETEMPS, RIEN N'EST FAIT

Par Claude Forand

**PLESSISVILLE**--Le dossier de nettoyage de la rivière Bourbon à défaut d'être réalisé, semble promis à une vocation de grand voyageur.

En effet, après avoir été ballotté entre le ministère de l'Agriculture, le ministère des Affaires municipales et celui des Richesses naturel-

les, le conseil de ville de Plessisville apprenait récemment que la demande de nettoyage sera transmise au ministère de l'Environnement cette fois-ci...

Entretemps, la ville approuvait la semaine dernière un projet d'aménagement des abords

de la rivière Bourbon.

Le nettoyage de cette dernière, dont les eaux nagent dans une épaisse boue, est rendu nécessaire suite à des travaux effectués il y a quelques temps, par le ministère de l'Agriculture, à quelques milles de Plessisville, en direction sud.

## LE FESTIVAL DE L'ERABLE CONFIRME L'OCCUPATION DE L'EDIFICE SOCIAL ET DU 2ième ETAGE DE L'HOTEL DE VILLE, POUR LA DUREE DES ACTIVITES

Par Claude Forand

**PLESSISVILLE**--Le haut-lieu du Festival de l'Erable au centre-ville sera localisé à l'Edifice social ainsi qu'au second étage de l'Hôtel de Ville. C'est ce qu'avait accordé le conseil de ville mardi soir le 17 avril dernier, mais qu'a confirmé le jeudi suivant l'un des directeurs, M. Lionel Brassard. Ce transfert de site avait été rendu nécessaire suite à l'incendie du Centre des Loisirs.

Ce sera donc l'exposition des produits de l'Erable à l'Edifice Social et les artisans au deuxième plancher de l'Hôtel de Ville. C'est du moins la formule actuelle.

Le Comité Culturel avait récemment annulé la tenue de la dégustation des produits de l'érable à

l'Edifice Social, prétextant le piètre état intérieur du bâtiment. Il semble que la ville emploiera des ouvriers, pour rapidement procéder à

la finition de l'Edifice, et le remettre entre les mains du Festival, pour toute la durée des activités, du 27 avril au 6 mai.

Dans le cadre du Festival:

L'Union musicale de Plessisville présentera un concert populaire dans le cadre du Festival dimanche le 29 avril à 14:00 heures à l'Hôtel de Ville.

Au moment d'aller sous presse, la décision n'est pas encore prise à savoir de quel local pourra disposer le Club de Presse de l'Erable lors de la tenue des activités suite à l'incendie du Centre des Loisirs.

Plusieurs membres du bureau de direction du Festival de l'Erable étaient présents au dernier Salon du Printemps. Peut-être pour voir comment se déroule une bonne organisation car bientôt ce sera à eux de jouer.

# Editorial

## ELECTIONS 79 - LES PARTIS

Voter à une élection dans un pays démocratique comme le Nôtre c'est élire un homme et/ou son parti. En effet, on peut élire un homme et voir son parti battu. On peut même désirer que ça se passe ainsi. Mais on ne doit pas trop espérer battre un parti, si on élit ses hommes. C'est ce qui nous pousse à analyser les partis avant les candidats.

En choisissant d'analyser les objectifs des partis, nous avons décidé de le faire dans l'ordre inverse de leur position à la Chambre des Communes au moment de sa dissolution: les partis créditiste, NPD, conservateur, libéral.

Le parti créditiste vient bon deuxième au Québec, mais il est le plus faible au plan national. Ses positions de fond sont d'ordre économique: une réforme de la Banque du Canada. Sur le plan social, il mise sur la libre entreprise, confiant que cette liberté favorisera d'elle-même les économiquement faibles. Les créditistes, depuis l'absence de députés hors-Québec, sont devenus dans les faits une forma-

tion québécoise à Ottawa. L'arrivée de Fabien Roy ne change rien aux faits, elle les confirme.

Le Nouveau Parti Démocratique (NPD) serait peut-être aussi régional que le parti créditiste, s'il ne possédait l'appui financier de grands syndicats pan-canadiens. Ceci dit, les positions de fond du NPD sont bien différentes de celles du créditisme. Le NPD opte pour un contrôle gouvernemental sur la libre entreprise. Il ne craint pas d'avoir des sociétés d'Etat qui jouent le rôle de chien de garde dans le monde commercial et financier. Tout ça pour protéger et renforcer les petits et moyens salariés. C'est la social-démocratie, en raccourci. Le NPD ne s'attarde pas présentement aux questions constitutionnelles parce qu'il estime que la vie économique quotidienne est responsable de la mauvaise humeur constitutionnelle.

Les conservateurs sont partout sauf au Québec, ou presque. Longtemps identifié comme un parti des Anglais, l'image colle encore au parti bien que ce ne soit plus vrai.

Clark est issu des milieux néo-canadiens. Les positions de fond des conservateurs touchent au libéralisme économique. On diffère du grand rival libéral par la manière de faire. Le parti conservateur mise sur une saine compétition des régions au Canada pour garder le pays en bonne santé.

Les libérateurs sont les administrateurs des dix dernières années. Bien que l'économie ne soit pas rose, elle se porte assez bien en comparaison de pays comme les Etats-Unis, la France, le Japon, l'Australie... Mais au chapitre de la constitution c'est le cul-de-sac. Le Chef du parti a pris position contre une commission qui lui a coûté 4 millions de dollars et il a déclaré qu'un gouvernement libéral, au nom même des québécois, confirmerait le don des territoires du Labrador à Terre-Neuve. Il entérinerait ainsi le geste unilatéral de Londres qui en 1927 agissait ainsi par-dessus la tête du PM libéral du Québec.

Denis Prescott

Nos lecteurs sont priés de prendre note que les editoriaux seront dorénavant signés en alternance d'une semaine par MM. Denis Prescott et Jean-Paul Pageau.

NOTA BENE: Les opinions émises dans chaque éditorial n'expriment pas nécessairement les vues de la direction du journal.

### LETTRES OUVERTES:

NDLR: Seules les lettres adressées à l'éditeur, signées, et d'une longueur maximum d'une page et demie écrites à la main paraîtront comme «Lettres ouvertes». Faites parvenir vos lettres à l'adresse suivante: Journal La Feuille d'Erable, C.P. 160, 1646 St-Laurent, Plessisville, Artha. Québ.

## Lettres Ouvertes

### LA FETE DE PAQUES POUR LES ELEVES DE STE-FAMILLE, CHANOINE-BOULET

Le Comité d'Ecole Ste-Famille-Chanoine-Boulet tient à remercier tous ceux qui de près ou de loin ont contribué au succès de la Fête de Pâques pour les enfants de ces écoles.

Nos jeunes de la 1ère à la 5e année ont eu l'occasion de présenter un numéro de chant, de musique, de danse devant leurs amis, et surtout leurs parents.

Pour les membres du

comité d'école, le but a été atteint. La revolorisation de l'enfant, se présenter en public. Les cadeaux offerts furent des livres & jeux éducatifs.

La collaboration des enseignants et de la direction ainsi que la présence nombreuse des parents permettent d'espérer que cette expérience se renouvelle.

Mme Suzanne Lemieux.

### L'ABSOLUTION DE SATAN

J'ai rencontré un homme de 50 ans, bien intentionné, très calme et sincère qui venait «faire ses Pâques». Après avoir reçu l'absolution, il m'avoue: «M. le Curé, un renseignement, s'il vous plaît. J'aurais pu recevoir l'absolution, dans ma paroisse et dans mon église, pleine de monde, à Noël 1978, et pour mes Pâques, en 1979, sans sortir de mon banc et sans dire un mot d'aveu à aucun prêtre. Je me suis demandé si c'était bon».

Dans quel pays vous at-on offert cela?

Dans la Province de Québec.

Ça m'a fait à peu près le même effet que si je sortais sur ma galerie, en jaquette, à minuit, 20° sous zéro. C'est ça que j'appellerais l'absolution de Satan.

C'est sévère; c'est dur; direz-vous?

Comme vous voudrez. Nos dogmes de Foi sont au-dessus de toute personnalité.

Voici la doctrine vraie dans toute l'Eglise Catholique Romaine.

Administrer les Sacrements, c'est administrer le Corps et le Sang du Christ.

C'est un pouvoir qui n'appartient qu'au représentant personnel et suprême de Jésus-Christ. Seul le Fils de Dieu pouvait instituer les Sacrements; dit St-Thomas d'Aquin; et Il en a confié la substance et la forme à Celui seul qui a le privilège de l'Infaillibilité. C'est ce qu'on nous a appris avant de ordonner prêtre; c'est ce que Sa Sainteté Paul VI rappelait à tous les évêques et tous les prêtres catholiques du monde en 1971. C'est ce que m'écrivait, le 25 juin 1978, le Secrétaire de la Conférence Catholique des Evêques du Canada. Si on veut une autre garantie de ce que j'écris: nous surtout, le clergé de la Province de Québec. Nous n'avons guère besoin, ni d'excuses de nous improviser «pape», ça fait 20 ans et plus que nous avons comme Archevêque de Québec le Primat de l'Eglise du Canada; connue comme une sommité théologique dans toute l'Eglise de l'Amérique du Nord et de l'Europe.

Antonio Arsenault, Prêtre, St-Séverin, Beauce.

### LE CENTRE MUNICIPAL DE STE-AGATHE UN ELEPHANT BLANC

Au début de février dernier, lorsque quelques citoyens ont fait circuler parmi la population, une requête: «Pour ou contre la construction d'un Centre Municipal, au coût approximatif de trois cent mille dollars (300,000.00)», soixante-deux (62) contribuables ont signé contre le projet alors que trente-quatre (34) lui étaient favorables. Les autorités municipales ont alors crié à la fausse représentation, prétextant que le montant était exagéré. Certain rêveur croyait à ce moment-là, s'en tirer pour cent mille (10,000.00) dollars.

Le soir du 17 avril 1979, à la Salle des Pompiers, on a procédé à l'ouverture des soumissions publiques. Six (6) contracteurs ont présenté des montants

variant de deux cent soixante-sept mille deux cents (267,200.00) dollars à trois cent vingt-deux mille huit cent vingt huit (322,828.00) dollars. Quelques milliers de dollars supplémentaires, seront nécessaires pour le terrassement, l'ameublement et la finition du sous-sol.

Les citoyens qui trouvent le projet extravagant et le coût exorbitant, ont raison. Ils devront, maintenant, garder les yeux ouverts, pour poser, au moment opportun, les gestes susceptibles de faire triompher leurs convictions.

Ceci dit, les contribuables de la paroisse de Ste-Agathe, souhaitent ardemment que les édiles municipaux, le maire en tête, tiennent compte des désirs de la population sans se

laisser distraire par les propos fantaisistes de certains «PELLETEURS DE NUAGES».

Un groupe de payeurs de taxes.

Gervais Lambert.



M. Raymond Dusseault, Grand Chevalier du Conseil 2527 remet un don à M. Pierre Dickner, Président des Scouts de Plessisville.



### «Piste de Reflexion»

#### « TETE A CLAQUE »

Nul doute que vous aussi, certains jours, avez fait la rencontre de personnes dont la «fraise» ne vous revenait pas.

Parfois on dit de ces personnes: Il (ou elle) a un visage à «fesser dedans».

On ne sait vraiment pas pourquoi ces gens nous font un tel effet. C'est instinctif semble-t-il, et pourtant ils ne nous ont rien fait. On ne les connaissait pas une heure auparavant, et voilà qu'on leur trouve une «tête à claque».

Au cours de mes lectures, je me souviens d'avoir découvert l'origine de cette expression. Je vous la communique à cause de sa saveur «claquante».

Il paraît qu'au début du siècle, à Kiev, en Ukraine, un sport très populaire était pratiqué. Il s'agissait pour deux compétiteurs, de se gifler mutuellement. Toujours est-il qu'un jour, un dénommé Vassili Bezbordn et un dénommé Gnoniusch se giflèrent ainsi

à qui mieux mieux pendant 30 heures et il n'y eut même pas de gagnant, car l'arbitre jugea que chacun des concurrents avait reçu autant de claques qu'il en avait donné.

En fait, l'origine remonte aux Spartiates qui s'entraînaient ainsi à s'endurcir le caractère et à se faire «tanner» la peau pour mieux résister aux intempéries.

Avis donc à ceux-là qui auraient le malheur d'être affublés d'une «tête à claque». Vite maquillez-vous, au cas où ce sport ressuscite et trouve la faveur du public.

Il se peut que vous soyez obligés d'aller plus profond que le fond de teint bien sûr, mais n'hésitez pas, car, s'il faut qu'un seul journaliste sportif lise cet article et remette ce sport à la mode...vous n'êtes pas mieux que mort. Mort de claques...sur votre «tête à claque».

J.P. Pageau

**La Feuille d'Erable**

Fondée en 1945 par Jean-Paul Houde  
C.P. 160 - 1646 St-Laurent - Plessisville - Tél. (819) 362-7049  
Publiée par «Les Publications Appalaches Ltée», Plessisville, Qué.  
Imprimée aux ateliers de «IMPRIMERIE POULIN LTEE»  
St-Joseph de Beauce, Cté Beauce.

LES HEBDOS REGIONAUX

Courrier de la deuxième classe.  
Enregistrement No 0592

ABC CIRCULATION

Tous droits réservés sur la reproduction des annonces ou des nouvelles de notre journal

Abonnements: Canada: \$8.00 pour 1 an - \$5.00 pour 6 mois  
Etats-Unis: \$9.00 pour un an.

Président: (Publication Appalaches Ltée): Gaston Bergeron  
Informations: Claude Forand  
Sports: Pierre Nadeau  
Publicitaire: Michel Bourgouin  
Production: GINETTE ROUTHIER  
Composition et mise en page: Sylvie Topping - Danielle Roy Plante  
Collaborateurs: Georges A. Béchard, Princeville  
Mme Gabriel Boucher, St-Ferdinand

Secrétaire: Luce Marois  
Comptabilité: Andrée Wright

# LES ELECTIONS FEDERALEES DANS LOTBINIERE

Par Claude Forand

## JANELLE: LE POUVOIR CREDITISTE

**VICTORIAVILLE**...Le créditiste Richard Janelle, député sortant pour le comté de Lotbinière, a récemment annoncé les thèmes de sa campagne électorale, laquelle portera sur l'économie, les prêts aux municipalités sans intérêt, «l'inflation, le revenu annuel garanti, et les taux d'intérêts, lesquels sont exorbitants...» de dire le candidat, constituent la toile de fond d'action créditiste.

La région, forte en industries dites du «secteur mou» reçoit aussi son attention: M. Janelle parle du rapport GATT, lequel fait référence aux Tarifs douaniers.

Faisant référence à la Constitution canadienne, le créditiste favorise l'autodétermination des provinces, leur autonomie, et de confier la gérance au fédéral, mais dans certains secteurs.

Pour le comté de Lotbinière, M. Janelle souhaite être actif quant au mail de Victoriaville, et pour les Jeux du Québec, dont on espère la tenue ici.

Le lancement de la campagne électorale du député sortant devait d'ailleurs avoir lieu samedi dernier à Warwick.

## ROBICHAUD: CONSERVATEUR, POUR UN CANADA NOUVEAU

**VICTORIAVILLE**...Le Parti-progressiste conservateur

du Canada présente dans Lotbinière un jeune avocat, en la personne de Me Ronald Robichaud.

Les priorités établies par le candidat sont multiples: favoriser le comté par l'élection d'un candidat de parti au pouvoir, l'aide à l'industrie du meuble par des subsides au transport vers l'Ouest, établir une politique protectionniste des secteurs mous (meuble et textile), l'adoption d'un plan quinquennal de subsides et de quotas fixes, et favoriser une politique subsidue au transport des bovins, ces deux dernières priorités s'insérant dans des mesures de redressement agricole, suivant en cela la ligne du parti conservateur.

Enfin, une politique sociale et familiale basée sur les besoins des gens de la région constitue le dernier cheval de bataille du jeune candidat.

En conférence de presse, M. Robichaud devait déclarer que sa présence comme candidat du Parti progressiste-conservateur vise à travailler à un Canada nouveau.

## LAVIGNE: L'ERE DU CHANGEMENT PASSE PAR LE NPD

**VICTORIAVILLE**...Pour le candidat du Nouveau Parti Démocratique, M. Jean-Denis Lavigne, les efforts de la campagne vont surtout se faire en milieu urbain, où il discutera avec les électeurs de la hausse

des prix, de la montée du chômage, des problèmes reliés à l'énergie, des droits des femmes et de la stratégie industrielle à instaurer pour viser le plein emploi.

M. Lavigne devait ajouter qu'il devra aussi expliquer à la population la nouvelle conjoncture politique, suite à l'arrivée de M. Fabien Roy sur la scène créditiste.

«C'est le temps d'un changement, devait-il lancer sur les ondes de la station CFDA la semaine dernière...On assiste à un engourdissement collectif provoqué par le Crédit social qui dénoncent. Il poursuit: «...Nous

voulons démontrer que les autres partis n'ont rien à offrir pour corriger la situation...»

M. Lavigne devait mentionner que son travail de président, ajouté à ses fonctions de candidat vont l'amener à consacrer près de 40% de la période électorale à l'extérieur du comté.

## DUBOIS: LES 5 THEMES LIBERAUX

**VICTORIAVILLE**...Le candidat libéral dans Lotbinière, Mtre Jean-Guy Dubois, entend faire porter la campagne électorale sur les 5 thèmes du parti: assurer l'unité du pays, combattre

l'inflation en réduisant les déficits gouvernementaux, créer une ère d'expansion économique et favoriser l'approvisionnement et l'énergie.

Pour la région, il préconise une économie solide, en permettant à la région de Lotbinière de bénéficier au maximum de l'aide gouvernementale. A ce chapitre, on note la volonté de l'augmenter, au niveau de l'emploi, ainsi que des programmes d'aide aux travailleurs et du MEER.

Sur le plan agricole, le candidat Dubois préconise la stabilité des revenus agricoles, et assurer un revenu

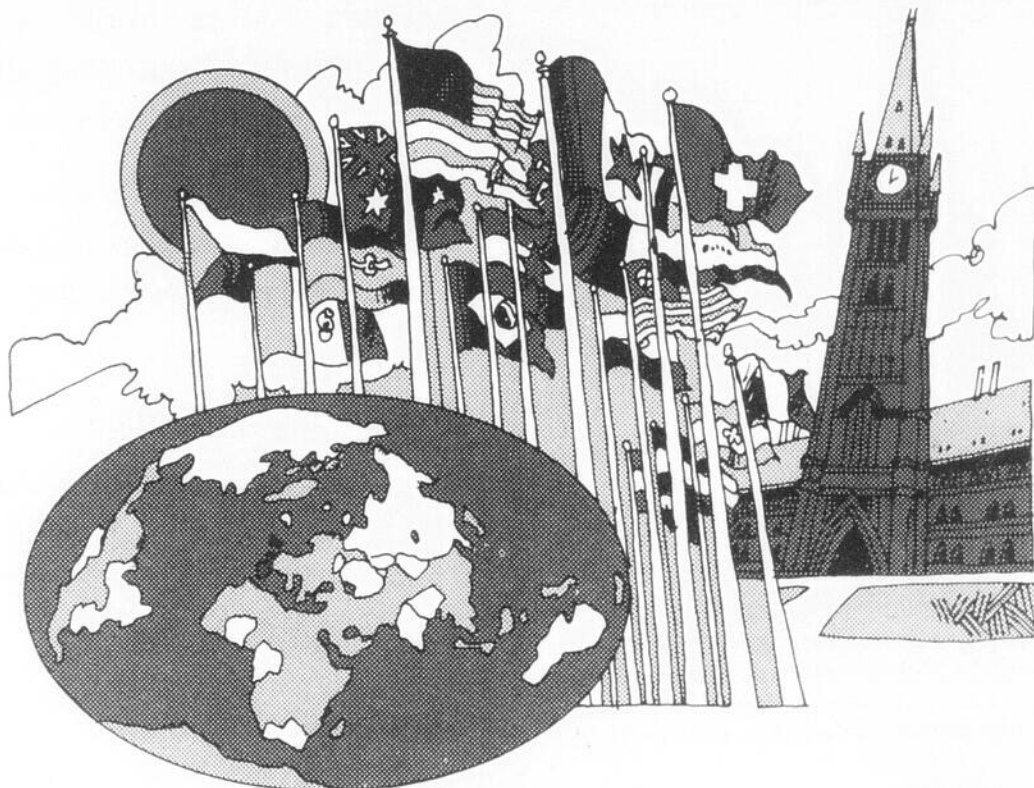
d'emploi satisfaisant. «Un député doit connaître l'agriculture», de dire Mtre Dubois, faisant allusion à ses origines.

Et le jeune candidat d'ajouter: «Lotbinière doit sortir de l'opposition, le Crédit social ne nous mènera à rien...»

Quant à l'industrie, Jean-Guy Dubois y voit l'intervention de l'Etat, au niveau des contributions et de l'aide à apporter.

M. Dubois est candidat défait lors des élections partielles de l'automne dernier dans Lotbinière. Il est avocat et pratique à Victoriaville.

## On est 2 milliards



Le fédéralisme est un phénomène moderne dont bénéficie déjà plus de la moitié de l'humanité. On le retrouve surtout dans les pays qui possèdent un vaste territoire et qui réunissent plusieurs groupes ethniques et linguistiques.

Parmi les pays les plus puissants au monde, les Etats-Unis, la République fédérale d'Allemagne et l'Union soviétique vivent actuellement dans des régimes fédératifs. D'autres pays au territoire étendu, notamment le Canada, le Brésil et l'Australie, ont adopté le régime fédératif et, selon certains futurologues, pourraient devenir les grandes puissances de demain.

Le fédéralisme n'attire pas que les pays de grande étendue. Il compte aussi de nombreux adeptes parmi des pays plus petits comme la Suisse, la Yougoslavie, la Tchécoslovaquie ou l'Autriche.

Il est intéressant de retenir les principales dates de l'histoire du fédéralisme moderne. On y remarque que l'interdépendance des nations s'est accrue avec les progrès de la civilisation et continue de s'accroître. Le fédéralisme est le mieux en mesure de répondre à ce besoin d'interdépendance et d'assurer la prospérité à ceux qui l'adoptent. C'est sans doute pourquoi la Communauté économique européenne pourrait aussi s'orienter vers une forme de régime fédératif suite à l'élection au suffrage universel, en 1979, des délégués au Parlement européen.

**XVIIIe siècle:** Les Etats-Unis adoptent, en 1787, un régime fédératif après avoir tenté d'instaurer, pendant 11 ans, un régime confédéral.

**XIXe siècle:** La Suisse fait l'essai d'un régime confédéral avant d'opter pour le régime fédératif par

des modifications successives de sa constitution, en 1848 et 1874.

En 1867, la province du Canada comprenant le Québec et l'Ontario actuels s'unit au Nouveau-Brunswick et à la Nouvelle-Ecosse pour former la fédération canadienne.

**XXe siècle:** L'Australie se dote d'un régime fédératif, le 1er janvier 1901.

Après une série de guerres civiles et de coups d'Etat, le Mexique devient une fédération en 1917.

L'Union soviétique (l'Union des républiques socialistes soviétiques) adopte le fédéralisme au lendemain de la Première Guerre mondiale, en 1918.

Sur le continent européen, l'Autriche se constitue en fédération composée de 9 Etats membres en 1920.

En 1946, l'Etat yougoslave se donne des institutions fédérales.

En Amérique du Sud, le Brésil se donne, en 1946, un régime fédératif composé de 22 Etats membres.

En Asie, la Malaisie se constitue en fédération dès 1948.

En 1949, l'Argentine devient une union fédérale de 22 provinces.

Toujours en 1949, le monde entier est attentif aux élections du premier Parlement fédéral en Allemagne de l'Ouest.

Devenue indépendante de la Grande-Bretagne, en 1947, l'Inde opte, trois ans plus tard, en faveur d'un régime fédératif.

Sur le continent africain, les citoyens du Nigeria décident, en 1954, de reconstruire leur pays devenu indépendant, sur la base du fédéralisme.

Depuis 1970, c'est au tour de la Tchécoslovaquie de fonctionner sous un régime fédératif.

Ces questions ainsi que plusieurs autres font le sujet d'une série de publications intitulée "Notes sur le Fédéralisme canadien", publiée par le gouvernement canadien en guise de contribution à la discussion publique. Vous pouvez obtenir gratuitement cette série de notes en écrivant à:

Publications Canada,  
C.P. 430, Succursale postale DeLorimier,  
Montréal, (Québec),  
H2H 2N7

## A LOUER

Entrepôt chauffé, 2000 pieds carrés. Dans un sous-sol avec ascenseurs, situé au centre-ville.

S'adresser à:

362-6286

## TECHNI-PHOTO



A La Boutique de la

**PHOTO PLESSIS ENR.**

1578 ST-LAURENT 362-3453  
PLESSISVILLE

## BRAULT, GUY, O'BRIEN INC.

Courtiers placements - agents de change  
Actions - Certificats de dépôt - Obligations

### Placements

1 an à 5 ans **10 1/4%**

6 ans à 10 ans **10 1/2%**

Int. semi-annuel



J.-DENIS BELIVEAU  
Directeur général  
BRAULT, GUY, O'BRIEN INC.,  
229, est, Notre-Dame,  
Edifice Beliveau,  
Victoriaville, Qué G6P 4A2

Bur. (819) - 758-6231  
Rés. (819) - 752-6822

Canada

*Avis Publics*

*Avis Légaux*

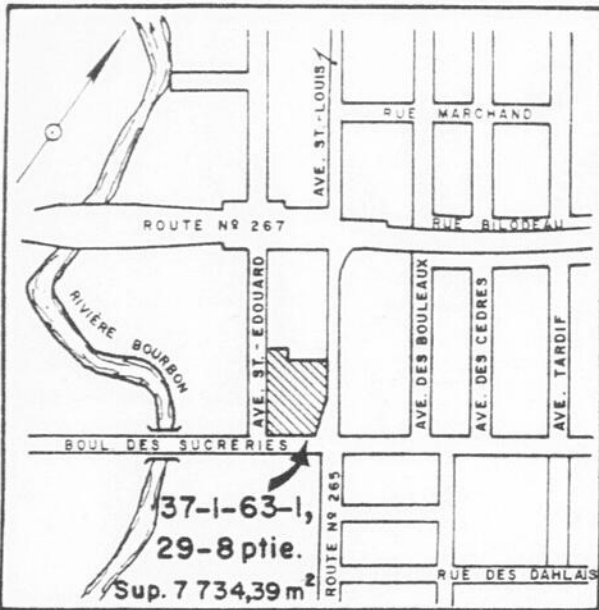
**HYDRO-QUEBEC**



**APPEL D'OFFRES**

**H.P.I. 79-008  
pour 10.30 a.m.  
heure de Trois-Rivières  
le 12 mai 1979**

**IMMEUBLE A VENDRE  
DANS LA MUNICIPALITE DE  
LA PAROISSE DE PLESSISVILLE**



Une étendue de terre composée du lot 37-1-63-1 et d'une partie du lot 29-8 du cadastre du village de Plessisville, division d'enregistrement de Mégantic «Inverness», laquelle étendue contient une superficie de 7 734,39 m²

**EVALUATION MUNICIPALE:**

**\$ 16 535,00**

**MISE A PRIX:**

**\$ 21 000,00**

**VENTE AU COMPTANT**

Toutes les conditions du présent appel d'offres sont contenues dans le document, lequel est disponible pour examen et peut être obtenu gratuitement du lundi au vendredi inclusivement de 8.15 à 16.00 heures à l'endroit suivant:

**Division Propriétés Immobilières  
HYDRO-QUEBEC  
340, rue St-Maurice  
Trois-Rivières, Québec  
G9A 5J5**

Un dépôt de deux mille cent dollars (\$ 2 100,00) chèque officiel d'une banque à charte du Canada ou chèque visé, tiré sur une banque à charte du Canada ou sur une caisse populaire payable à l'Hydro-Québec, remboursable sous condition, doit accompagner l'offre.

Seuls ceux qui auront obtenu le document directement de l'Hydro-Québec sont admis à soumissionner. L'Hydro-Québec se réserve le droit de rejeter l'une, quelconque ou toutes les soumissions reçues.

**LE GERANT  
Approvisionnement  
A. Hamel  
Trois-Rivières  
Le 25 avril 1979.**

**Le Laïcat franciscain**

**UN SOUFFLE CHRETIEN  
EN 1979**

Par Cécile Beaudry-Rochon, stagiaire

**PLESSISVILLE**... La fraternité du Laïcat franciscain de Plessisville compte plus de 350 membres. Mais pour diverses raisons, il n'y a qu'une cinquantaine qui suivent assidûment les activités de l'association.

«Nous sommes présentement à faire la mise à jour de nos effectifs, de dire Mm Marie-Marthe Jean, présidente du mouvement, ceux qui

n'ont pas payé leur contribution doivent se mettre en «règle». Après cette mise en ordre, nous saurons mieux à quoi nous en tenir.»

L'esprit du mouvement tel qu'il fondé par François d'Assise consiste à marcher sur les traces du Christ par la pratique évangélique. Ceux qui sont avides de perfection, qui veulent dépasser un niveau de pratique religieuse y trouvent

matière à leur épanouissement.

«Je ne suis jamais aussi heureux que lorsque je suis avec mes frères et soeurs du Tiers-Ordre,» disait Jean XXIII. C'est un mouvement qui a toujours reçu l'approbation des papes et qui a rallié dans ses rangs plusieurs hommes célèbres.

La Fraternité du Laïcat franciscain de Plessisville a été fondée vers 1928. Le Conseil se compose de la présidente, Mme Marie-Marthe Jean; de la vice-présidente, Mme Léo Martineau; de la secrétaire Mme Ludger Boulanger; de la trésorière, Mme Claire Dumaine; des conseillers, MM. Eugène Painchaud (diacre

permanent), Roch Vigneault, Mmes Fernande Pelletier et Thérèse Lemire.

**LES REUNIONS DE MEMBRES**

Les membres se réunissent le deuxième jeudi de chaque mois. A cette occasion, il y a un partage évangélique et une célébration eucharistique, au sous-sol de la sacristie de l'église St-Calixte. L'animateur est le Père Trépanier.

Comme guide de la discussion, l'animateur et les participants réfèrent à la Revue Franciscaine qui présente chaque mois une étude sur une page d'évangile. «Cette revue est de plus en plus

**AVIS**

**Vous êtes priés de prendre note que le SOUPER DES GENS D'AFFAIRES**

qui aura lieu le mardi 1er mai à 17.30 hres dans le cadre des activités du Festival de l'Erable 1979 est sous la responsabilité de

**L'Association des Gens d'Affaires de Plessisville (AGAP)**

Pour toutes informations, contactez M. Florent Germain 362-2088.



Mme Marie-Marthe Jean présidente du Laïcat franciscain de Plessisville qui regroupe plus de 350 membres. (Photo La Feuille d'Erable - Rochon)

**AVIS**

Vous êtes priés de prendre note que les commerces suivants seront fermés le samedi pendant les mois de mai - juin - juillet - août et septembre.

**T. POULIN ET FILS INC. (Meubles - Tapis)**

**FLORENT GERMAIN Meubles**

**A. DUBUC ET FILS Meubles**

**ROSAIRE GOSSELIN INC. Meubles**

**MATELAS PLESSIS**

**LA MAISON DU PRELART INC.**

**EMILE BELANGER Tapis**

**MARCEL NADEAU Meubles**

**COTE. T.V. ENR.**

**CENTRE QUASAR Clément Baril**

**DROLET ELECTRONIQUE**

intéressante, selon Mme Jean, elle est davantage à la portée de tous.» Cette partie porte le nom de «partage», parce que tous ceux qui le désirent sont appelés à s'exprimer sur le sujet et à poser toutes les questions qui pourraient les préoccuper.

Des chants agrémentent la célébration eucharistique. La réunion comporte aussi des communiqués, la mention d'anniversaires durant le mois, le partage des visites aux malades, etc.

«Faire partie d'un mouvement religieux est d'un grand soutien et apporte une approche différente de celle qu'on se fait de nos problèmes,» de conclure la présidente du Laïcat franciscain.

**Avez-vous pensé à un don à la Société Canadienne du Cancer?**



## Toute vérité est bonne à dire...

Par Claude Forand  
362-7049

### FAUT-IL PLEURER, FAUT-IL EN RIRE?

Y'a pas à dire, les temps changent... Il n'y a pas si longtemps, les candidats des partis politiques réussissaient facilement à remplir une salle de plusieurs centaines de personnes. Maintenant, de l'avis des candidats eux-mêmes, les choses ont changé: il leur faut se rendre là où ils risquent de rencontrer des foules, tels centre-d'achats, bingos, Festival de l'Erable ou...Salon du Printemps.

### A QUAND LA FEMME DU POLICIER DANS L'AUTO-PATROUILLE?

Les policiers comptent parmi les individus ayant le plus haut taux de mésentente conjugale, révèlent les statistiques. Or, des essais aux Etats-Unis, et un seul au Québec, ont incité la femme du policier à participer à une patrouille en compagnie de son époux. Résultat: l'épouse a dit mieux comprendre les difficultés dans le genre de travail effectué par son mari... A quand un semblable essai à la Sûreté municipale de Plessisville?

### L'AGE D'OR, UN GROUPE IMPOSANT.

Comptant près de 500 membres, l'Age d'Or de Plessisville constitue une force imposante, qui sait ce qu'elle veut. A chacune de ses apparitions au conseil de ville, ce groupe sait se faire entendre, sans élever la voix. A la dernière séance, peu après l'incendie du Centre des Loisirs, plusieurs pensaient qu'ils étaient venus demander un nouveau local où se situer. «Non, dirent-ils, on est venu pour observer...»

### A LA VILLE...ON SE FRANCISE

A la ville, on a récemment formé un Comité chargé de l'analyse linguistique, suite à l'adoption de la loi 101. Les membres en sont: M. Jean-Marie Fortier, président, Mme Madeleine Dusseault, conseiller vice-président, et M. Adrien Corriveau, secrétaire. Ainsi lors des séances, il faudra non pas dire: «Je seconde...» mais plutôt «J'appuie...»

### CHIEN ERRANT: UNE RACE EN VOIE DE DISPARITION?

La Sûreté municipale de Plessisville, et plusieurs citoyens en ont «ras le bol» du nombre sans cesse croissant de chiens errants dans les rues de la ville. Peur aux enfants, déchets sur les gazons, aboiements la nuit, ne sont que quelques-uns des inconvénients. Actuellement, il est fortement question qu'ils soient donnés à contrat pour être ramassés un à un et gardés en enclos quelques jours. Si non réclamés pendant ce temps...Bye, bye!

### LES BOTTES DES MAJORETTES SERONT-ELLES PROPRES? NON, SI LES RUES SONT NON PAVEES!

Si les travaux de pavage nécessaires ne sont pas faits dans certaines rues de la ville avant le soir de la grande parade de nuit du Festival de l'Erable, samedi soir prochain, on peut douter que les bottes des majorettes resteront propres bien longtemps...

«Vu l'état désastreux et dangereux de ces secteurs, entre autres pour les dangers de blessures aux majorettes», nous songeons à modifier le parcours si rien n'est fait entre temps», de dire un responsable de la parade, le week-end dernier.

Les secteurs de la ville dits «affreux» sont les suivants: St-Calixte (hauteur St-Luc jusqu'à Vallée) St-Calixte (hauteur du Centre d'Etudes) St-Louis (hauteur St-Pierre jusqu'à Lafond) St-Edouard (hauteur Savoie à Ste-Marie) et St-Jean (hauteur Des Erables à Bélanger).

## A VENDRE

Maison de campagne avec grand terrain, située au 5e rang, Plessisville et aussi terre de 130 arpents, avec maison, grange, porcherie et autres bâtiments.

S'adresser à: 365-4419

## NOUVEAU VENDEUR CHEZ

MAURICE  
**CÔTÉ**  
AUTOMOBILES

VENTE - ACHAT  
(819) 362-6233

NEUVES - USAGÉES  
(819) 362-3735



Marc Bellemare 362-6961 rés.

## Au Souper des Gens d'Affaires

### PLUSIEURS ECHANGES D'INTERET ET PEUT-ETRE... UN GESTE CONCRET

Par Claude Forand  
**PLESSISVILLE**—L'AGAP - tenait mardi soir le 17 avril dernier une «Table ronde» en vue d'amener les membres à exposer certaines situations dignes de discussion. Plusieurs sujets avaient été proposés à l'avance.

C'est ainsi que la situation actuelle du Festival de l'Erable de Plessisville a été abordée. Plusieurs intervenants ont posé la question: à qui profite le Festival, la population veut-elle encore du Festival, et les besoins sont-ils les mêmes qu'il y a 21 ans...

Il semble, d'après les participants, que la «mentalité du Festival reste encore à créer...»

Par ailleurs, la place qu'occupe l'industrie chez nous a été abordée, elle aussi. L'échevin Germain Boulanger devait souligner que la récente adhésion de Plessisville au sein de la Corporation de développement économique des Bois-Francs suit la tendance générale qui veut que de plus en plus, la tendance soit à s'organiser sur le plan régional.

Bref, plusieurs échanges de points de vue mais peut-être l'ébauche de ce qu'il est convenu d'appeler la mise en place d'un fonds industriel, dont les caractéristiques restent à préciser, mais qui grosso modo, serait investi dans

l'immeuble disponible pour location à des industries.

### UNE INDUSTRIE DE CONFECTION POURRAIT BIEN S'ETABLIR DANS LE SECTEUR COMMERCIAL SUITE A L'AMENDEMENT DU

### REGLEMENT 346

Par Claude Forand  
**PLESSISVILLE**—La ville de Plessisville a procédé, mardi soir le 17 avril dernier, à l'amendement du règlement 346 à l'effet qu'une industrie de taillage et de confection pourra occuper le local situé au 1457 St-Louis pour une période n'excédant pas deux ans. Cette démarche est

rendue nécessaire car il s'agit d'une industrie, s'établissant dans un secteur considéré comme commercial...

Les personnes habilitées à voter sur le règlement 346-182, relativement à cette affaire pourront se rendre à l'Hôtel de Ville pour ce faire, les 25 et 26 avril prochains.



# UNE PLACE POUR VOUS

## Des emplois occasionnels

Les ministères et organismes du gouvernement du Québec vous offrent des emplois occasionnels, emplois d'une durée maximale de six mois, ou de huit mois dans le cas des ouvriers.

## Près de chez-vous

Priorité d'embauche est accordée à la main-d'oeuvre locale par les centres de main-d'oeuvre du Québec.

## Inscrivez-vous maintenant

Seules les candidatures des personnes inscrites dans un centre de main-d'oeuvre du Québec sont susceptibles d'être transmises aux organismes ou ministères requérants.

## Demandez votre formulaire

Vous trouverez un formulaire d'offre de service au centre de main-d'oeuvre du Québec le plus près de chez-vous.



Gouvernement du Québec  
Ministère du Travail et  
de la Main-d'oeuvre

**Sondage à Plessisville**

**ESPACES VERTS ET LOISIRS...VOYEZ-Y!**

N.D.L.R.: Dans le cadre d'un programme «Canada au travail», portant sur l'aménagement d'espaces verts à Plessisville, une équipe de 3 jeunes géographes travaillent depuis octobre dernier à l'élaboration d'un schéma d'aménagement des rives de la rivière Bourbon, et à des mesures visant à intégrer les équipements récréatifs et culturels à notre milieu.

Afin d'évaluer les besoins de la population plessisvilloise dans ces domaines, nous reproduisons ci-bas un questionnaire qu'ils vous demandent de bien vouloir remplir, et de retourner par la poste dès que possible à M. Erick Olivier, 2048 St-Jean Plessisville, où à le porter au local de l'Association Chasse et Pêche, à la même adresse.

Nous invitons la population de Plessisville, par l'entremise de ce journal, à répondre à ce questionnaire qui nous aidera à déterminer les besoins en équipements récréatifs, culturels et espaces verts, et aussi à avoir l'appréciation des Plessisvillois sur les services de loisirs présentement offerts par la municipalité. A partir de cela nous dresserons des plans des possibilités de nouveauté ou d'amélioration dans ce genre de services que nous présenterons à titre consultatif au conseil municipal. Ainsi les propositions émanant de la

population pourrait peut-être avoir plus de poids auprès du conseil.

Il est donc très important qu'un très grand nombre de citoyens répondent pour avoir une représentation de tous les coins de la ville, hommes ou femmes de tout âge.

Voyez-y!

Mario Juaira, Pierre Laprise, Erick Olivier

**QUESTIONNAIRE AUPRES DE LA POPULATION**

- Depuis combien d'années demeurez-vous à Plessisville? \_\_\_\_\_
- Quelle est votre occupation? \_\_\_\_\_  
Celle de votre conjoint (e)? \_\_\_\_\_
- Dans quel groupe d'âge vous situez-vous? Votre conjoint (e)? (ENTOUREZ)

15-20 ans	21-30	31-40
41-50	51-60	61 et plus
0-4 ans	5-10	11-14
		15-20

- 4- Nombre d'enfants à la maison?
- 5- Quels sports et loisirs pratiquez-vous et où le pratiquez-vous?
- a) l'hiver: extérieur ici région ailleurs intérieur (15 mi. env.)
- ski de fond
  - ski alpin
  - patin
  - motoneige
  - chasse & pêche
  - raquette
  - autres (spécifiez s.v.p.)

- b) été
- baignade
  - tennis
  - camping
  - chasse & pêche
- natation
  - tennis
  - karaté
  - judo
  - autres

- 6- Saviez-vous qu'il y avait, à Plessisville...
- une piste de 400 mètres
  - un terrain de football
  - un stade de baseball
  - un terrain de balle-molle
  - une piscine
  - une barbotteuse
  - deux parcs pour enfants
  - trois courts de tennis
  - un Aréna
- des bassins pour élevage de truites
  - patinoires extérieures
  - un centre des loisirs (avant le feu)
  - six allées de quilles
  - un gymnase à la polyvalente
  - un gymnase à l'école des Métiers
  - une bibliothèque
  - le Festival de l'Erable
  - un centre de ski de fond (La Loutre)

	7		8		9 A-B		10		11	
	très satisfait	satisfait	très satisfait	satisfait	très satisfait	satisfait	répond au besoin	pas	très satisfait	satisfait
piste de 400 m.										
terrain de football										
terrain de baseball										
terrain de balle-molle										
piscine										
barbotteuse										
parcs d'enfants										
courts de tennis										
bassins de truites										
aréna										
patinoires extérieures										
centre de ski de fond										
centre des loisirs										
quilles										
bibliothèque										
gymnase polyvalente										
gymnase école des métiers										
festival de l'érable										

- 7- Lesquels de ces services ou équipements récréatifs utilisez-vous, vous et vos enfants? (même si ce n'est qu'une fois par année)
- 8- Pour chaque service ou équipement ci-haut, combien de fois l'utilisez-vous?
- 9- Quelle est votre appréciation des services (heures, disponibilité, planification de l'horaire) qu'offrent la ville ou la commission scolaire pour les divers équipements récréatifs?

- 9-b Etes-vous satisfait des équipements récréatifs en tant que tel?
- 10- Dans le ou les quels des équipements et services mentionnés, verriez-vous une amélioration ou une relocalisation pour en faciliter la participation et l'accessibilité? Vos commentaires?

- 11- Verriez-vous, pour vous ou vos enfants, d'autres équipements récréatifs ou culturels? (mettre par ordre d'importance)
- aires de pique-nique
  - terrain de balle
  - parc de détente
  - piscine intérieure
  - piscine extérieure
  - autres
- 12- Où verriez-vous un parc dans votre quartier? (cela peut-être un terrain déjà occupé)

- 13- Selon sa forme actuelle, croyez-vous que le Festival de l'Erable est organisé de façon à attirer les touristes de l'extérieur de la région?
- a) très b) assez c) peu d) pas du tout

- 14- Est-ce qu'il y a des touristes de l'extérieur de la région qui viennent au Festival de l'Erable, selon vous?
- a) Beaucoup b) assez c) peu d) pas du tout

- 15- Participez-vous aux activités du Festival de l'Erable?
- a) très b) peu c) pas d) pas du tout

- 16- Quel (s) énoncé (s) correspond (ent) présentement à votre conception du Festival de l'Erable?
- a) C'est un événement touristique important.
- b) C'est un événement seulement accessible aux gens de Plessisville et des alentours.
- c) C'est un excellent moyen de commercialiser nos produits de l'érable.
- d) C'est une fête banale et peu adaptée à nos besoins.
- e) Une minorité seulement peut participer aux activités.
- f) C'est une fête agréable mais peu organisée.

- 17- Quel (s) énoncé (s) devrait (ent) correspondre au Festival de l'Erable? (ENTOUREZ)
- a) b) c) d) e) f) (même énoncé que 16)

- 18- Considérez-vous que Plessisville est dans une région touristique?
- a) très touristique b) assez touristique c) peu touristique d) pas du tout touristique

- 19- Qu'est-ce qui attire le plus le touriste dans la région?
- a) les attraits naturels (panoram, etc.)
- b) le Festival de l'Erable
- c) les équipements touristiques (hôtels, centre de plein air, etc.)
- d) autres

- 20- Etes-vous pour ou contre le fait de déboursier un supplément de taxes, pour des espaces verts aménagés dans Plessisville?
- a) pour b) contre c) plus ou moins d) ne sais pas

- 21- Le budget municipal, au niveau du service des loisirs, est...
- a) adéquat b) mal réparti entre les divers loisirs
- c) trop important par rapport aux autres services d) pas assez important
- e) ne sais pas

- 22- Est-ce que Plessisville est un endroit où il est agréable à vivre?
- a) beaucoup b) assez c) peu d) pas du tout

- 23- Si vous avez des commentaires pertinents, veuillez les insérer.

**VILLE DE PLESSISVILLE**  
**ON DEMANDE UN**  
**«PREPOSÉ MUNICIPAL A LA GARDE DES CHIENS»**

La Ville de Plessisville demande des offres de service par des personnes qui seraient intéressées à agir comme «**préposé à la garde des chiens**» contrevenant au règlement municipal relatif à la garde des chiens.

La personne choisie assumera la responsabilité de ramasser, de garder et de disposer des chiens qui ne seraient pas munis de médaillons, qui seraient errants, qui auraient causé des dommages et/ou des ennuis à autrui, enfin qui commettraient une infraction quelconque au règlement municipal relatif à la garde des chiens.

Toute personne intéressée pourra consulter et prendre possession des documents de soumission à compter de mercredi, le 25 avril prochain. Les postulants devront remettre leur offre de service au sous-signé avant 15.00 heures (3.00 heures p.m.), mardi le 8 mai 1979.

Les documents de soumissions énuméreront toutes les conditions et obligations que devra remplir le préposé qui sera choisi par la Ville. Cependant, la Ville de Plessisville ne s'engage pas à accepter ni la plus basse, ni aucune des offres de service reçue, ni à encourir aucun frais, ni aucune obligation d'aucune sorte envers le ou les soumissionnaires.

Plessisville, le 18 avril 1979

**Benoit Laliberté, Sec.-Trés.**  
**Hôtel de Ville**  
**1700, rue St-Calixte**  
**Plessisville, P.Q.**  
**Tel: 819-362-3284**

**L'ASSOCIATION REGIONALE DE LOISIRS POUR HANDICAPES DE LA REGION CENTRE DU QUEBEC**  
**Requiert les services d'un(e):**  
**COORDONNATEUR(TRICE)**

**FONCTIONS:**

Sous l'autorité du Conseil d'administration:

- Planifie les grandes orientations et élabore le plan d'action de la corporation.
- Gère les opérations courantes, les prévisions budgétaires et le calendrier des travaux.
- Développe et coordonne les ressources du milieu et assure un suivi des services et des activités de la corporation.
- Est un agent d'information et de communication auprès des organismes membres de la corporation et auprès de la structure communautaire.

**QUALIFICATIONS:**

- Diplôme universitaire de premier cycle en Gégagogie ou en Récréologie.
- Expériences pertinentes auprès des personnes handicapées.
- Une expérience pertinente à la fonction jointe à un diplôme d'étude collégiale en technique de loisirs seront considérés.
- Une bonne connaissance de la région Centre du Québec serait un atout favorable.

**SALAIRE:**

Selon l'expérience, en conformité avec les échelles de salaire du Haut-Commissariat à la Jeunesse, aux Loisirs et aux Sports.

**LIEU DE TRAVAIL:**

Victoriaville et la région Centre du Québec.

Faire parvenir votre curriculum vitae avant vendredi le 4 mai 1979 à:

**ASSOCIATION REGIONALE DE LOISIRS POUR HANDICAPES DE LA REGION CENTRE DU QUEBEC**  
a/s Président,  
1232, rue Des Cheneaux,  
Trois-Rivières, Qué.  
G9A 1A1

**Dans le cadre du projet «La Petite Enfance»**

**CONFERENCE A VENIR SUR «L'EDUCATION SEXUELLE DU JEUNE ENFANT...»**

Par Claude Forand

**PLESSISVILLE**--Le projet «La Petite Enfance» qui se veut un moyen de mieux renseigner les parents sur le jeune enfant de 0 à 6 ans tiendra une deuxième conférence le 25 avril prochain.

Sur le thème «L'Education sexuelle de votre enfant», M. Gaétan Doucet, un éducateur en sexologie, sera à cette occasion le conférencier.

Rappelons que le projet «La Petite Enfance» a été mis sur pied à l'intérieur de l'année internationale de l'Enfant, au CLSC de Plessisville par un groupe de parents, l'AFEAS ainsi que la garderie «Fleur de Soleil Inc.»

Cette rencontre, à laquelle sont conviés tous les parents concernés, est la deuxième du genre, la première ayant porté sur les accidents auxquels sont soumis les jeunes enfants.

C'est au CLSC de l'Erable, le mercredi 25 avril, à 20 hrs.

**Selon un récent sondage**

**L'ENSEMBLE DES CANADIENS APPUIE LA PROTECTION DE L'ENVIRONNEMENT**

Par Claude Forand

**PLESSISVILLE**--Un récent sondage CROP effectué pour les services d'Environnement Canada, révèle qu'une majorité écrasante de Canadiens considèrent que la dégradation de l'environnement est un problème grave, aussi grave que l'inflation, le chômage et le crime.

En effet, 89% ont répondu qu'ils sont disposés à changer leurs habitudes de consommation pour réduire le gaspillage des ressources, et aider à rendre le milieu plus sain.

Les Canadiens interrogés placent l'environnement à un rang élevé parmi les facteurs qui contribuent à la qualité de la vie. Ils se préoccupent surtout de la qualité de la vie. Ils se préoccupent surtout de la qualité de l'air qu'ils respirent, puis, dans l'ordre, de celle de l'eau potable, de celle des cours d'eau et des lacs, et des lieux convenant aux loisirs de plein-air.

Presque toutes les personnes interrogées estiment que les industries ont le devoir de remédier à la pollution de l'eau et de l'air qu'elles causent. De plus, 91% des Canadiens sont d'avis que la qualité de l'environnement en l'an 2000 dépendra des mesures que l'on prendra dans les années à venir...

# BIENVENUE A L'EXPOSITION INDUSTRIELLE ET COMMERCIALE EXPO '79 27 - 28 - 29 AVRIL 1979 ARENA DE PRINCEVILLE

## VENDREDI et SAMEDI - 21 h 30

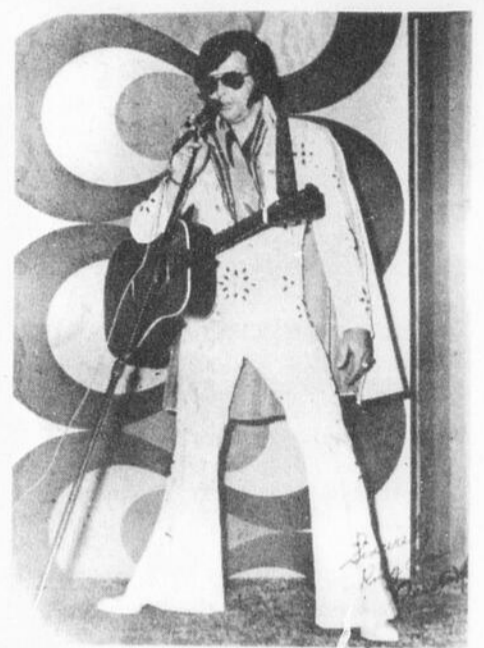


**CHATELAINE**

**EN VEDETTE**  
les 27 et 28 avril

**AARON  
KING**

et leurs musiciens



**SYLVIE PELLERIN**

**DIMANCHE**  
le 29 avril  
à 19h00



**PIERRE VERVILLE**

et ses imitations

**DEFILE DE MODES**  
PRINTEMPS - ETE  
**DIMANCHE le 29 AVRIL**  
A 14h00

**SALON MISS ELEGANCE**  
Nicole Bibault, prop.  
165 - Rte 116 - Princeville

**MERCERIE L.P. PARE**  
47 Notre-Dame Est  
et Carrefour des Bois-Francis  
Victoriaville

COLLABORATION DE:

**Prix de participation...**

EN COLLABORATION AVEC  
**CHARRON VOYAGES**  
758-0511 38 NOTRE-DAME EST VICTORIAVILLE

1 Voyage pour 2 personnes  
durant 7 jours

**NASSAU - MIAMI - FREEPORT**

**AU CHOIX DU GAGNANT**

**PLUSIEURS  
AUTRES  
PRIX**

Gracieuseté  
des  
exposants  
seront  
offerts en  
prix de  
Présence

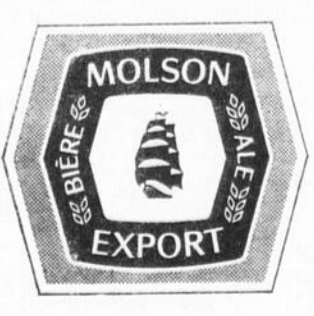
**HORAIRES:**

VENDREDI: 19h00 à 23h30  
SAMEDI: 13h00 à 23h30  
DIMANCHE: 13h00 à 21h00

Prix d'entrée:

<b>ADULTES: \$2.00</b>	Vendredi et Samedi soir Générale: \$2.00
Etudiants: Samedi P.M. Dimanche	<b>\$1.00</b>

**MEUBLES - CAMPING - ROULOTTES - TENTES - SPORTS - MOTOS - ARTISANAT**



**VOTRE REPRESENTANT, BEN MATHIEU  
VOUS INVITE A VOUS ARRETER AU BAR-SALON  
POUR VOUS RAFRAICHIR ET VOUS DIVERTIR**

**MOLSON** Brasseurs des bières  
Canadian et Brador

Agent distributeur: Roger Lauzon



**SERVICE - QUALITE - BAS PRIX  
PERSONNEL COMPETENT ET COURTOIS**

# COOP

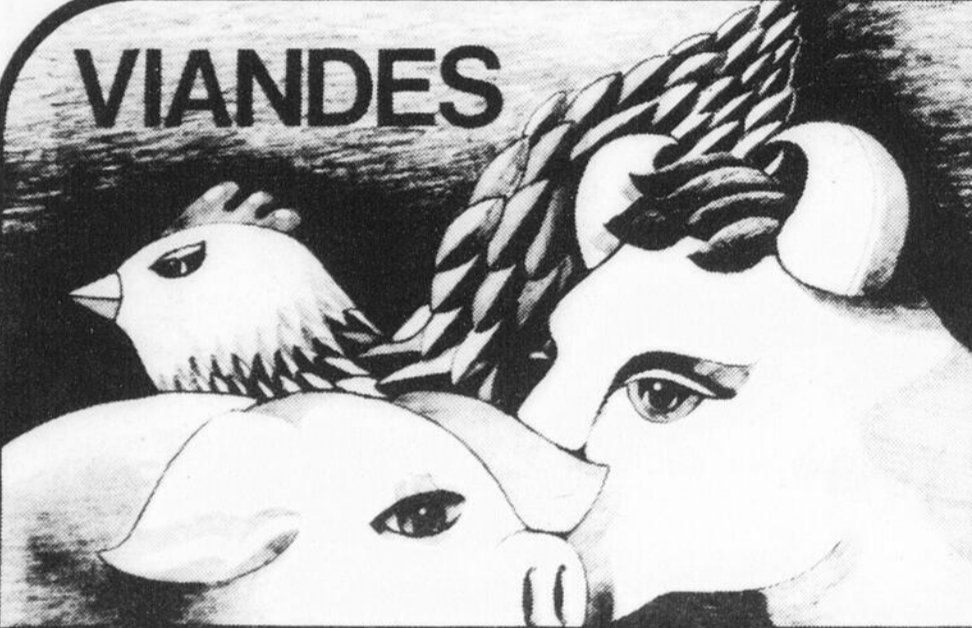
**SAVONS, DÉTERGENTS OU...**

tout autre PRODUIT DE NETTOYAGE sortiront des armoires pour le grand nettoyage du printemps.

Voici quelques suggestions ou précautions à prendre relativement à l'achat et à l'usage de ces produits:

- Les aérosols sont une source de pollution de l'air.
- Certains produits toxiques peuvent attirer l'attention des curieux (en particulier les enfants).
- Au lieu des produits spécialisés pour tel ou tel nettoyage, du savon ordinaire et de l'eau souvent suffisent.
- Bien lire l'étiquette! On y retrouve les mises en garde d'usage contre certains dangers (vapeurs nocives, température d'entreposage...)

En vigueur du 25 au 28 avril 1979. Nous nous réservons le droit de limiter les quantités.

 <p><b>VIANDES</b></p>	<p><b>Cuisses de poulet</b> sans dos congelées boîte de 5 lb</p> <p>lb <b>1.07</b></p>	<p><b>Poitrines de poulet</b> sans dos congelées boîte de 5 lb</p> <p>lb <b>1.29</b></p>	<p><b>Saucisses fumées</b> M.L. Reg. et tout boeuf V.P.</p> <p>pqt 16 oz <b>1.49</b></p>
	<p>Bologne fumé ou ciré en morceaux M.L.</p> <p>lb <b>1.09</b></p>		
	<p>Mini jambon mignon M.L.</p> <p>lb <b>2.39</b></p>	<p>Pizza garnie Cuistôt 12"</p> <p><b>2.49</b></p>	
	<p>Saucisses Pur Porc M.L. Tray Pack</p> <p>16 oz <b>1.69</b></p>	<p>Filet de Morue frais</p> <p>lb <b>1.89</b></p>	
<p>Cretons Bilopage</p> <p>6 oz <b>1.15</b></p>	<p>Bacon California</p> <p>lb <b>.89</b></p>		

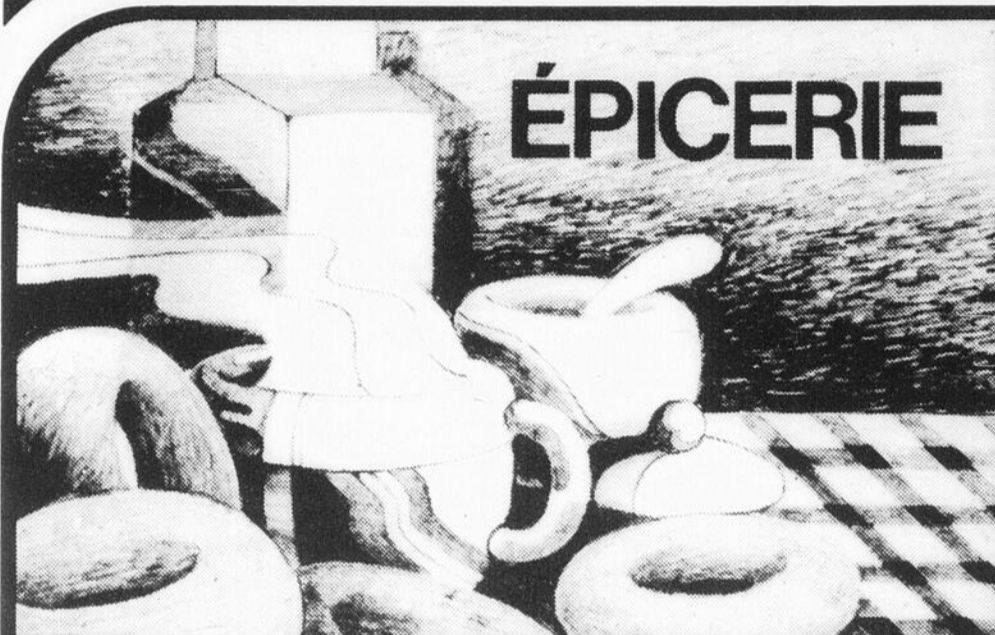
 <p><b>FRUITS &amp; LÉGUMES</b></p>	<p><b>Oranges Sunkist Navel</b></p> <p>Produit E.U.A. gr: 113</p> <p>cello 12 <b>1.58</b></p>
	<p>Cantaloupe Produit importé Canada no 1 gr: 45</p> <p>chacun <b>.78</b></p>
	<p>Echalottes Produit E.U.A.</p> <p>pqt <b>.16</b></p>
	<p>Oignons jaunes Produit Ontario Canada no 1</p> <p>cello 5 lb <b>.58</b></p>

Si parfois une erreur se glissait au niveau des prix, la correction sera faite immédiatement au magasin suivant la liste de prix émise.

**Epicerie - Fruits & Légumes  
Viande de choix - Bière - Vins  
Votre marché d'alimentation**

Pour mieux vous servir ouvert le samedi de  
8:30 hres à 17 hres.

# Ça nettoie au Québec



## ÉPICERIE

**Breuvage  
F.B.I.**

oranges, raisins,

bout 64 oz **.75**

**Café  
instantané  
Nescafé**

boc 10 oz

**5.19**

**Nettoyeur  
en poudre  
Spic'n Span**

bte 2 lt

**2.39**

**Eau de  
javel Coop**

cont 128 oz

**.71**

**Détergent  
en poudre  
Tide XK**

bte 12 lt

**5.69**

**Soupe  
Lipton**

poulet & nouilles

bte 2 env

**.44**

**Dentifrice Coop**  
tub 100 ml **.79**

**Betteraves marinées  
Coop**  
boc 24 oz **.68**

**Beurre de caramel  
Coop**  
cont 28 oz **.92**

**Huile de tournesol  
Coop**  
bout 1 lt **1.47**

**Barres de chocolat  
Lowney's asst., sac 4'S** **.89**

**Pansements adhésifs  
Band-Aid**  
bte 60' S **1.39**

**Lait de magnésie  
Phillip**  
rég., menthe, bout 350 ml **1.34**

**Crème à barbe Gillette**  
50 ml gratuit, cont 350 ml **1.35**

**Shampooing, chev.  
Ultra Max**  
norm., gras, bout 300 ml **1.95**

**Jello Shirriff** **4 / .89**

**Jus de tomates Libby's**  
bte 19 oz **.32**

**Pêches Libby's  
demies,** bte 28 oz **.87**

**Petites crevettes  
Marvelous**  
bte 4.2 oz **1.41**

**Petites sardines  
Richelieu**  
bte 3.2 oz **.30**

**Diner macaroni au  
fromage Kraft**  
bte 225 gr **.30**

**Mélasse Crosby  
"PURE BARBADE"**  
cont 1 kg **.89**

**Sirop de maïs  
Crown Brand**  
bout 1 lt **1.22**

**Mél. à gât Snackin**  
asst., bte 15 oz **.92**

**Détergent liquide  
Mr. Net**  
bout 48 oz **1.85**

**Nettoyeur à éviers  
Comet**  
cont 2' S **1.09**

**Nettoyeur à vitres en  
aérosol Bon Ami**  
cont 20 oz **1.15**

**Papier cellophane  
Saran Wrap**  
12 po., bte 100 pl **.99**

**Serviettes sanitaires  
maxi Stayfree**  
bte 10' S **.99**

**Tissus pour bébés  
Diaparene**  
bte 70' S **1.54**

**Savon de toilette pour  
le bain Coast**  
1 pain **.46**

**Cup-a-soup Lipton**  
asst., bte 4 env **.55**

**Cordial de boeuf Bovril**  
bout 16 oz **2.84**

**Eau minérale Montclair**  
bout 750 ml **.45**

**Sel fin à l'iode Sifto**  
bte 1 kg **.37**

**Margarine molle  
Thibault**  
cont 1 lb **.74**

**Bonbons Henri  
Menthes pressées**  
sac 1 lb **.91**

**Biscuits Montmagny  
Mélange 3-D Mix**  
bte 3 lb **3.30**

**Biscuits David  
300, 369 et 400 gr  
asst** **.96**

**Jus d'oranges congelé  
Minute Maid**  
can 12 oz **1.05**

& Légumes

re - Vin - Cidre

ntation **COOP**

**1971 Rue Bilodeau**

**Commandes téléphoniques 362-6357**

**Service de livraison - Service à l'auto**

# ASSOCIATIONS

## FEMMES CHRETIENNES DE ST-CALIXTE

**PLESSISVILLE**—Le mouvement des Femmes Chrétiennes de St-Calixte. Réunion Générale du M.F.C., mardi le 1er mai au Centre d'Etudes à 20 heures (8 hres). Sujet: Vivons le Commandement d'Amour.

Nous soulignons la Fête de nos Chères Mamans. Le Comité du M.F.C. vous invite cordialement à cette soirée enrichissante, et des surprises vous sont réservées.

Mme Monique Champagne  
Publiciste du M.F.C.  
de St-Calixte.

## LE CERCLE YVONNE MARIE NO. 1118 DE LYSER.

**LYSTER**—La réunion des

**Georges-Henri Cloutier candidat conservateur:**

Filles d'Isabelle de Lyster eut lieu le 11 avril à l'heure et à l'endroit habituels. A cette occasion, on a parlé du souper de la Fête des Mères qui va avoir lieu le 13 mai prochain. Bienvenue à toute la population. Des billets sont en vente présentement.

Des félicitations ont été adressées à Céline Paradis et Rose-Hélène Beauoin pour la naissance d'un petit bébé. Et aussi des félicitations à Mme Arsène Roy pour ses 60 ans de mariage qui fut souligné d'une façon spéciale.

Le prix de présence fut gagné par Mme Arsène Roy. On termina l'assemblée par notre invitée, Mme Hélène Gérard qui est venue nous montrer un diaporama

sur l'Hôtel-Dieu d'Arthabaska. Ce fut très intéressant, nous la remercions. Prochaine réunion le 9 mai à Joly.

Angèle Fillon  
Rédactrice

## LES FERMIERES DE LYSER ORGANISENT UNE DISTRIBUTION DE VETEMENTS USAGES

Par Claude Forand

**LYSTER**—La publiciste des Fermières de Lyster, Mme Julia Plante laisse savoir que les dames ont mis sur pied deux journées de distribution de vêtements usagés.

C'est ainsi que la récolte et la distribution du linge se fera à la Salle des Chevaliers de Colomb, les 26 et 27 avril prochains, de 9

hres à 21 hres.

Ceux qui désirent donner des vêtements, et ceux qui voudraient s'en procurer peuvent se présenter à l'une ou l'autre de ces deux journées organisées par les dames Fermières de Lyster.

## FERMIERES TOUJOURS EN ACTION!

**PLESSISVILLE**—C'était mardi le 17 avril à la Salle des Chevaliers de Colomb que se tenait l'Assemblée générale du Cercle des Fermières de Plessisville. Assistance considérable sous la présidence de Mme Lise Gagné et les conseillères. Elles nous a fait part de ses communiqués, notre kiosque au Festival de l'Erable, l'artisanat fait par nos membres Fermières qui sont toujours en action, dans la couture, tissage, tricot, et bricolage de toutes sortes.

De la journée de la femme à la Salle du Festival le

mercredi 2 mai. Bienvenue à toutes.

En mai, il y aura renouvellement de votre contribution de membres et les nouvelles sont toujours bienvenues. Aussi il y aura nos élections de notre conseil. Et le 30 mai, notre exposition locale qui aura lieu au Centre d'Etudes.

Notre invitée n'a pu être des nôtres. En remplacement nous avons eu notre tout dévoué Mr. Curé Charles Cloutier qui nous a raconté son voyage de mission effectué cet hiver. Il a visité Paraguay, Rima, Bolivie, Brésil, etc... Sur diaporama nous avons admiré les paysages, les demeures de toutes beautés, les richesses que

certaines ont à ces endroits, c'est magnifique.

Les gagnantes pour les articles demandés du mois d'avril dans l'art culinaire: Mme Philippe Poulin, la couture: Mmes Rachelle Brulé et Jeannine Gagnon, tissage: Mmes Laurent Gagnon et Hélène Nadeau, tricot: Mmes Jeannine Gagnon et Alicia Jam. Divers: Mmes Laura Fortier, François Baril, Corrine Morissette.

Nous avons souligné les anniversaires de naissance du mois, Mme Alcide (Graziella) Doucet. Prix de présence: Mmes Jacqueline Rivard, Julienne Rousseau,

Suite à la page A-15

## Naissances

### Mercredi 11 avril 1979

Mme Guy Picard, Arthabaska, garçon: 4 kilos 80 gr.,  
Mme Renald Leblanc, Warwick, garçon: 3 kilos 125 gr.,  
Mme Laurent Boulanger, Victoriaville, garçon: 2 kilos 430 gr.,

### Jeudi 12 avril 1979

Mme Richard Boissonneault, Plessisville, fille: 3 kilos 440 gr.,  
Mme Jacques Brière, Victoriaville, garçon: 3 kilos 430 gr.,

Mme Gaétan Darveau, St-Adrien-de-Ham, garçon: 3 kilos 410 gr.,

Mme Jacques Martineau, Plessisville, fille: 3 kilos 240 gr.,

Mme Daniel Boisvert, Plessisville, garçon: 3 kilos 540 gr.,

Mme Jean-Marc Guimond, Laurierville, fille: 3 kilos 560 gr.,

Mme Camille Turcotte, Plessisville, fille: 3 kilos 200 gr.,

Mme Gilles Maheu, Manseau, fille: 2 kilos 780 gr.,

### Vendredi 13 avril 1979

Mme Noël Ramsay, Victoriaville, garçon: 3 kilos 710 gr.,

Mme Michel Arsenault, St-Samuel, fille: 2 kilos 950 gr.,

Mme Marcel Lavallières, Laurierville, fille: 4 kilos 035 gr.,

### Lundi 16 avril 1979

Mme Robert Chrétien, Princeville, garçon: 3 kilos 180 gr.,

Mme Richard Robidas, St-Félix-de-Kingsey, fille: 3 kilos 150 gr.,

Mme Paul Piché, Victoriaville, garçon: 2 kilos 565 gr.,

Mme Jacques Poirier,

Wotton, garçon: 3 kilos 890 gr.,

Mme Jeanne Richard, St-Marjorique, fille: 3 kilos 370 gr.,

Mme Martial Houle, Victoriaville, garçon: 3 kilos 070 gr.,

Mme Jacques Simoneau, Notre-Dame-de-Ham, garçon: 3 kilos 600 gr.,

Mme Paul-Henri Vallé, Victoriaville, fille: 3 kilos 610 gr.,

### Mardi 17 avril 1979

Mme Normand Boucher, Arthabaska, garçon: 3 kilos 070 gr.,

Mme Jean-Yves Croteau, Arthabaska, garçon: 3 kilos 330 gr.,

Mme Jean-Guy Provencher, Princeville, fille: 3 kilos 160 gr.,

Mme Jacques Poirier, Arthabaska, fille: 3 kilos 500 gr.,

Mme Carol Domingue, Arthabaska, fille: 2 kilos 610 gr.,

### Mercredi 18 avril 1979

Mme Gaétan Labonté, Victoriaville, fille: 3 kilos 460 gr.,

Mme Clément Bergeron, Plessisville, garçon: 4 kilos 315 gr.,

Mme Jean-Guy Bouffard, Princeville, fille: 3 kilos 150 gr.,

Mme Léo Paradis, Victoriaville, garçon: 3 kilos 700 gr.,

Mme Jean-Rock Couture, Arthabaska, fille: 3 kilos 375 gr.,

Mme Gilles Guay, Victoriaville, garçon: 3 kilos 400 gr.,

Mme Rénald Aubut, Victoriaville, fille: 3 kilos 425 gr.,

Mme Michel Trottier, Notre-Dame-de-Ham, garçon: 3 kilos 760 gr.,

Mme Claude Tardif, Victoriaville, garçon: 4 kilos 170 gr.,

# HOMME DE LA SITUATION, AVANT D'ETRE HOMME DE PARTI

Par Claude Forand

**BLACK-LAKE**—Maire de Black-Lake et ancien coordonnateur spécial pour la Relance économique du milieu de l'Amiante, M. Georges-Henri Cloutier n'a pas l'intention de se «casser le cou». Pour lui, la politique appliquée par M. Trudeau pose la muselière à tous les députés rouges, et l'intérêt économique de la région l'a amené à se présenter comme candidat conservateur dans Frontenac, en vue des élections générales du 22 mai prochain, pour tout le pays.

«Je pense que Joe Clark a «le vent dans les voiles» de dire M. Cloutier, répondant à la question - pourquoi se présenter au Parti conservateur. C'est en effet jeudi le 19 avril dernier au restaurant «La Flambée» de Black Lake, devant une salle remplie de sympathisants «de toutes les couleurs politiques» dira M. Cloutier, que ce dernier s'est livré à un exercice oratoire d'une durée de près d'une heure.

Le candidat de dire «Corriveau, yé fini...tandis que le candidat créditiste, «c'est du bon bon monde, mais il n'est pas du comté» dira-t-il en enchaînant. L'enseignant précise: «J'ai

fait mes preuves, par le passé, alors que j'ai piloté le dossier de l'Amiante». M. Cloutier depuis son élection à la mairie de Black Lake en 1970, a favorisé le rôle de cette dernière dans le développement économique de la région de l'amiante.

Il a de plus, lors de son terme comme «coordonnateur spécial de la relance économique de la région», préconisé le recyclage des tonnes de résidus de l'Amiante, dont la mise en marche s'est faite depuis.

Le candidat a été impliqué de près dans un schéma d'aménagement régional de 6 municipalités, et dans le cas de l'usine Bellevue.

Pour lui, sa candidature du parti conservateur vise à remplir le «vacuum» créé par la présence des partis libéral et créditiste. La troisième voie, en quelque sorte.

Son cheminement, personnel l'a, somme toute, amené à poser sa candidature au parti conservateur du Canada. «C'est d'abord un véhicule, pour défendre les intérêts des gens de ma région», dira-t-il. Il enchaîne: «Depuis des années, j'ai

planté des graines dans la terre, aujourd'hui on commence la récolte!»

Cet homme politique coloré, grand conteur, avait bien des choses à dire sur l'avenir de la région de l'Amiante, s'il est porté au pouvoir le 22 mai prochain. Pour les villes satellites à

Black-Laie et Thetford-Mines, dont à Plessisville, M. Cloutier entend favoriser l'implantation d'usines de transformation de l'amiante.

Comme il le dit lui-même: «Si t'es bon, t'es bon partout...où t'es pas bon nulle part!»



**PARTIE DE SUCRE**  
Dimanche le 29 avril 79  
sur le terrain de l'Eglise de St-Ferdinand.  
Organisée par la Fabrique de St-Ferdinand  
La partie de sucre sera suivie d'un souper  
et d'une soirée avec orchestre et prix de  
présence. Bienvenue à tous

**SOIREE DE DANSE**  
SAMEDI LE 5 MAI 1979  
A LA SALLE DU CANTON DE WARWICK  
Avec démonstration de danse donnés par  
les élèves de Gilberte et Clément Paris.  
Orc: Vigneault  
BIENVENUE A TOUS !

**BESOIN D'UNE DISCO MOBILE ?**  
**DISCO-THEQUE ENR.**  
Musique tous genres. Pour toutes les occasions.  
(Réceptions, noces, veillées disco...)  
Michel Côté Denis Gingras  
362-7093 362-3640

**DISCO MOBILE**  
**PIERRE CABANA**  
Animateur au Réseau des Appalaches  
pour musique de tous genres et toutes  
occasions.  
Renseignements: (418) 335-7533  
(819) 888-2288

**DISCO DAN (disco)**  
Sera à la Salle de la Grange  
de Ste-Sophie, vendredi le 27  
avril 1979.  
Adm: \$2.00  
BIENVENUE A TOUS

**SOIREE DANSANTE**  
SAMEDI LE 28 AVRIL 1979 A LA  
SALLE DUPRE DE PRINCEVILLE  
Pour ceux et celles qui ont suivi des cours de danse.  
Orc: Les Vigneault  
BIENVENUE A TOUS !

# UNIPRIX ECONOMISEZ

**HERBAL ESSENCE**  
Shampooing Clairor assorti. 400ml  
**1.99**  
Économisez **1.96**

**ENO**  
Antiacide pétillant 200gr. Rég. ou citron  
**1.43**  
Économisez **89¢**

**DELSEY**  
Papier hygiénique blanc. 4 rouleaux  
**99¢**  
Économisez **50¢**

**COLGATE**  
Dentifrice. 100ml  
Savoir régulière ou menthe  
**97¢**  
Économisez **77¢**

**FOAMY**  
Mousse à raser 300ml + 50ml boni. Assortie  
**1.19**  
Économisez **89¢**

**BIC**  
4 rasoirs jetables + 1 lame gratuite  
**55¢**  
Économisez **34¢**

LIMITÉ DE 3 PAR CLIENT  
Certains articles peuvent se vendre au-delà de nos prix de vente de sorte que nous ne pouvons garantir les quantités pour la durée de la vente.  
**DU 25 AVRIL AU 5 MAI 1979**  
VALIDE AU COMPTOIR SEULEMENT

<b>ATRA</b> 5 cartouches de lames jumelées de Gillette <b>1.19</b> Économisez <b>66¢</b>	<b>GILLETTE</b> 10 lames <b>1.44</b> Économisez <b>1.04</b>	<b>VIVA</b> Essui-tout Assortis. Pqt. 2 rouleaux <b>1.09</b> Économisez <b>33¢</b>	<b>ULTRA BAN</b> Desodorisant aerosol. 9 oz. Parfumé ou non. Poudre légère <b>1.59</b> Économisez <b>1.31</b>
<b>NAIR</b> Lotion épilatoire 175ml <b>1.62</b> Économisez <b>1.07</b>	<b>OIL OF OLAY</b> Lotion. 100ml <b>3.99</b> Économisez <b>2.36</b>	<b>ROBOL</b> 72 comprimés pour le soulagement de la constipation occasionnelle <b>2.19</b> Économisez <b>1.30</b>	<b>ARTECHOL</b> 50 comprimés. Favorise la sécrétion de la bile et facilite la digestion. <b>2.39</b> Économisez <b>1.56</b>
<b>LIBERTÉ NOUVELLE</b> 30 super-maxi serviettes de Kotex <b>2.69</b> Économisez <b>79¢</b>	<b>PLAYTEX</b> 10 mini-serviettes sans ceinture desodorisantes ou non <b>49¢</b> Économisez <b>10¢</b>	<b>BAN</b> Desodorisant à bille 2.5 oz. Parfumé ou non <b>1.53</b> Économisez <b>1.32</b>	<b>CAREFREE</b> Protection féminine 30's <b>1.42</b> Économisez <b>83¢</b>

**MACARON GRATUIT**

de votre photo favorite en couleur ou noir et blanc

Chaque enveloppe de photos développées\* par le service-photo UNIPRIX renferme un coupon vous donnant droit à un MACARON GRATUIT avec votre photo favorite.

\*Développement et impression de film négatif couleur 110, 126 et 135mm. En vigueur jusqu'au 31 mai 1979.

SERVICE-PHOTO  
**UNIPRIX**  
AS-TU TON MACARON?

SERVICE-PHOTO **UNIPRIX**

**COMPAREZ** Obtenez plus de photos au même prix

DIRECT FILM	UNIPRIX
12 poses* 5.29	4.41
20 poses* 7.99	6.62
24 poses* 8.99	7.48
36 poses* 12.49	10.62

**...ET VOS PHOTOS SONT 30% PLUS GRANDES**

Les prix "Direct Film" cités ci-dessus proviennent de leur catalogue automne-hiver 1978-79

<b>JERGENS</b> Lotion 400ml, régulière <b>1.59</b>	<b>JOHNSON</b> 3 savons pour bébés <b>89¢</b>	<b>TUMS</b> 75 comprimés antiacides réguliers <b>84¢</b>
<b>BIC</b> Rasoirs jetables pour dames Pqt. de 2 <b>29¢</b>	<b>JOHNSON</b> 100 boules d'ouate triples <b>1.59</b>	<b>AQUABEC</b> Eau de source, 160 oz <b>99¢</b>
<b>CONFIDETS</b> 12 serviettes sanitaires régulières <b>88¢</b>	<b>NAIR</b> Crème épilatoire 4 oz. <b>1.99</b>	<b>FLORIENT</b> Purificateur d'air Aérosols assortis <b>59¢</b>

**CIGARETTES**

Marques populaires canadiennes, au Québec seulement. Cartouche de 200

**7.49** REG **7.59** KING

## ENSEMBLE, COMBATTONS L'INFLATION

**1555 ST-CALIXTE  
PLESSISVILLE  
TEL: 362-7321**

**1590 ST-LOUIS  
PLESSISVILLE  
TEL: 362-3255**

**ASSOCIO-REVUE:**

Les communiqués destinés à «Associo-Revue» devront parvenir au journal au plus tard, le vendredi après-midi à 17hres, pour parution le mercredi suivant.

*Associo-REVUE*

**CLINIQUE DE PUERICULTURE ET D'IMMUNISATION**

**SEMAINE DU 22 AVRIL:**

MERC. 25: PLESSISVILLE - C.L.S.C. DE L'ERABLE  
Clinique pour les adultes - 13.00 à 16.00 hres.

**LE C.L.S.C. EST A LA RECHERCHE DE GARDIENNES**

Le C.L.S.C. de l'Érable est à la recherche de dames ou de jeunes filles disponibles pour garder des enfants en bas âge. Celles qui donneront leur nom devront être en mesure d'aller garder au domicile du requérant, et non chez elles.

Pour donner votre nom, veuillez communiquer au C.L.S.C. au 362-6301 extension 41.

**LE CLUB DE L'AGE D'OR: SORTIE A VENIR**

Jeudi le 26 avril l'Age d'Or se rendra à Montréal, au Salon de la Femme, en après-midi, et à un spectacle de variétés en soirée.

On peut s'informer au 362-7190 ou 362-7014.

**LE 28 AVRIL, VAL-ALAIN PRESENTE SES DUCHESSES**

Une soirée de présentation des duchesses pour la fête nationale du 24 juin prochain à Val-Alain se tiendra samedi le 28 avril prochain à la Salle de l'École de Val-Alain. C'est à cette occasion que se feront connaître les 3 duchesses en lice, qui sont Mireille Labonté, France Bernier et Carmen Labbé.

**FESTIVAL DE L'ERABLE '79**

**VENDREDI, LE 27 AVRIL 1979:**

20:00 hres: Pièce de Théâtre. (Aud. Polyvalente) (Citrouille de Jean Barbeau) (Comité Culturel). 20:30 hres: Ouverture officielle du Festival. (Aréna). 21:00 Soirée Western. (Aréna) (Marc Bellemare). 19:00 à 22:00 hres: Disco Place Festival (Jean-Pierre Gagnon).

**SAMEDI, LE 28 AVRIL 1979:**

12:00 hres: Dîner canadien suivi d'une partie de sucre. (sans réservation) (Salle du Festival). 13:00 à 22:00 hres: Exposition et dégustation de cuisine à base de produits d'érable. Centre d'informations touristiques. (Edifice Social) (Comité Culturel). 13:00 hres: Tournoi criblage. Hôtel des Bois-Francis. (Charles Royer). 13:00 à 23:00 hres: Disco Place Festival. (Jean-Pierre Gagnon). 20:00 hres: Parade. 21:30 hres: Couronnement. (Aréna) (Laurent Carignan).

**DIMANCHE, LE 29 AVRIL 1979**

10:00 hres: Messe. (Eglise St-Calixte). 12:00 hres: Dîner canadien suivi d'une partie de sucre. (sans réservation) (Salle du Festival). 12:00 hres: Tir de chevaux et tracteurs. (Yvon Gosselin. Tél: 362-2609). 13:00 hres: Ouverture et Exposition de l'Érable. (Lionel Brassard) (Hôtel de Ville). Artisanat (Charles Royer) (Edifice Social). 13:00 à 22:00 hres: Exposition et dégustation de cuisine à base de produits de l'Érable. Centre d'informations touristiques. (Edifice Social) (Comité Culturel). 13:00 à 22:00 hres: Disco Place Festival. (Jean-Pierre Gagnon). 13:30 hres: 3e Demi-marathon. (José Morin). 17:00 hres: Souper canadien. (sans réservation) (Salle du Festival).

**LUNDI, LE 30 AVRIL 1979:**

13:00 hres: Exposition des produits de l'Érable. (Lionel Brassard) (Hôtel de Ville). Artisanat (Charles Royer) (Edifice Social). 13:00 à 22:00 hres: Exposition et dégustation de cuisine à base de produits de l'Érable. Centre d'informations touristiques. (Edifice Social). 19:00 à 22:00 hres: Disco Place Festival. (Jean-Pierre Gagnon).

**MARDI, LE 1 MAI 1979:**

8:00 hres: Déjeuner des Secrétaires et Patrons. (Brasserie Roule Ta Boule) (Charles Royer). 13:00 hres: Exposition des produits de l'Érable. (Lionel Brassard) (Hôtel de Ville). Artisanat (Charles Royer) (Edifice Social). 13:00 à 22:00 hres: Exposition et dégustation de cuisine à base de produits de l'Érable. Centre d'informations touristiques. (Comité Culturel) (Edifice Social). 17:30 hres: Souper des gens d'affaires. Suivi d'une soirée avec orchestre. (Jean-Louis Guay) (Salle du Festival). 19:00 à 22:00 hres: Disco Place Festival. (Jean-Pierre Gagnon).

**MERCREDI, LE 2 MAI 1979:**

8:00 hres: Déjeuner Reine du Foyer. (André Côté) (Brasserie Roule Ta Boule). 13:00 hres: Exposition des produits de l'Érable. (Lionel Brassard) (Hôtel de Ville) Artisanat. (Charles Royer) (Edifice Social). Journée de la femme. (Louise Bilodeau) (Pat. par L'AFEAS, Les Filles d'Isabelle, Le Cercle des Fermières). 13:00 à 22:00 hres: Exposition et dégustation de cuisine à base de produits de l'Érable. Centre d'informations touristiques. (Edifice Social) (Comité Culturel). 17:00 hres: Hôtel des Bois-Francis. (5 à 7) (Charles Royer). 19:00 à 22:00 hres: Disco Place Festival. (Jean-Pierre Gagnon)

**BALLET-JAZZ**

Le Comité Culturel de Plessisville vous présentera son atelier Ballet-Jazz, mardi le 8 mai à 8:00 hres à l'Auditorium de la Polyvalente. Entrée gratuite.

**VISITE A L'OCCASION DU 10<sup>ème</sup> ANNIVERSAIRE DU FOYER DE L'YSTER**

Toute la population de Lyster et des environs est cordialement invitée à visiter le Foyer de Lyster, à l'occasion de son 10<sup>ème</sup> anniversaire de fondation, dimanche le 29 avril de 14 à 16 hres.

**PROCHAINE REUNION DE L'AFEAS**

La prochaine assemblée mensuelle de l'AFEAS de Plessisville se tiendra le 4 mai, à 20 hres, à la Salle des Chevaliers de Colomb de Plessisville.

C'est une invitation à tous les membres de se présenter. Par ailleurs, les billets pour participer au congrès du 16 mai à Québec sont disponibles auprès des directrices.

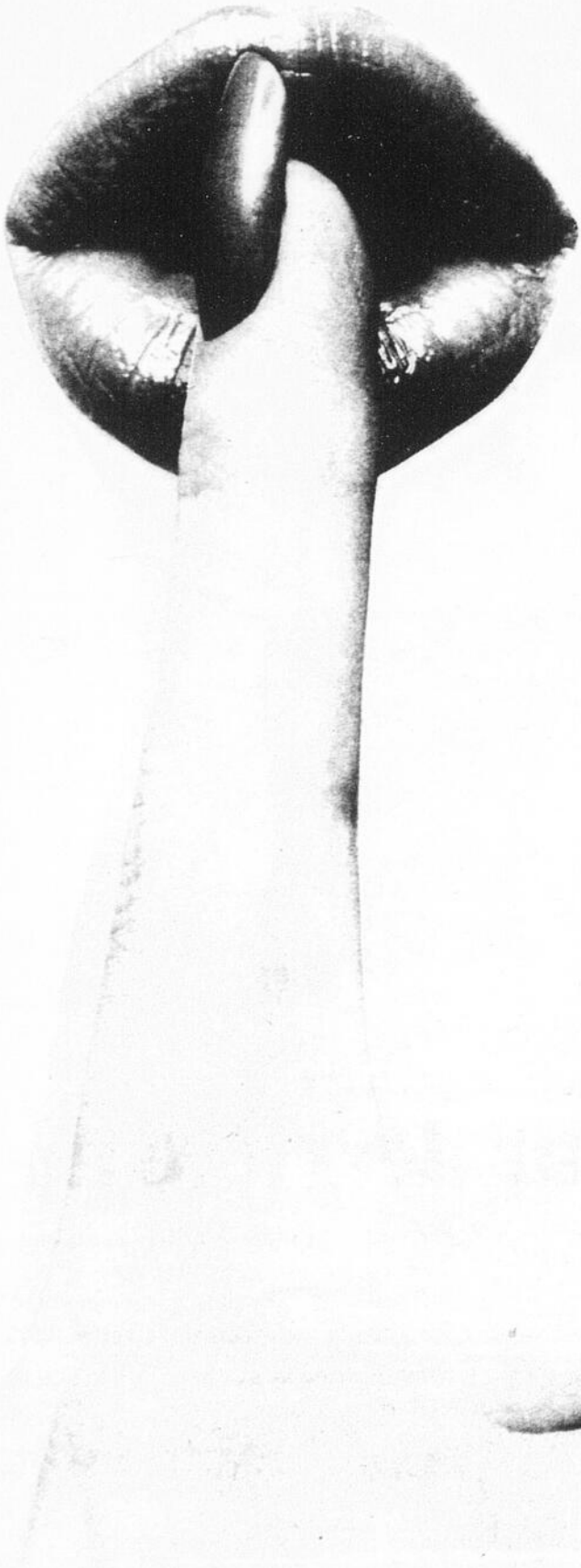
**CONFERENCE SUR LA SEXUALITE DE L'ENFANT**

Dans le cadre du projet «La Petite Enfance», une conférence sur l'éducation sexuelle de l'enfant de 0 à 6 ans sera prononcée par M. Gaétan Doucet, éducateur en sexologie, au CLSC de l'Érable, le 25 avril, mercredi, à 20 hres.

C'est une invitation à tous les parents concernés à y assister.

**FEMMES CHRETIENNES: ASSEMBLEE LE 1<sup>er</sup> MAI**

Les Femmes Chrétiennes de St-Calixte sont convoquées à leur réunion générale mardi le 1<sup>er</sup> mai prochain, à 20 hres, au Centre d'Études.



**Dis-le - Dis-le -  
Dis-le à ta soeur  
Ta belle-mère -  
Dis-le et viens  
avec elle...  
Faut l'dire  
c'est pas un  
secret  
20%  
ça continue  
au**

*Salon Miss Élegance*  
**Situé entre Princeville et Plessisville**  
**364-2360**

LES PHOTOGRAPHES PROFESSIONNELS DU QUÉBEC

**PHOTO  
JULIEN JACQUES  
ENR.**

Spécialité: Mariage - Vente de caméra - Finition de film - Photo en studio

**RANG 6 EST LAURIERVILLE**  
TEL.: 365-4716

L  
B E

Louisette Roy, prop.

**La Boutique  
Enfantin ENR.**

Cadeaux pour bébés  
Linge d'enfants  
Vêtements et Sous-Vêtements  
de Maternité

Tél.: (819) 362-6173  
2121 Av. ST-LOUIS  
PLESSISVILLE, QUE.

**Abonnez-vous  
à la  
Feuille d'Érable**

**Associations...**

Suite de la page A-12

Hélène Nadeau et Laura Fortier.

Un bon petit goûter fut servi par nos toutes dévouées hôtes. Mmes Yvette Provençal, Rose-Marie Vigneault et Charlotte Paradis.

Date de la prochaine assemblée générale, le 15 mai (mardi).

Merci de votre bonne attention.

**Mme Monique Champagne  
Sec. du Cercle des  
Fermières Plessis.**

**A L'AFEAS...le 9 mai  
QUE PENSENT LES  
HOMMES DE LA FEMME  
EN POLITIQUE?**

Par Claude Forand

**PLESSISVILLE**...Lors de son assemblée du 9 mai prochain, l'AFEAS de Plessisville procédera à un échange de cadeaux, à l'approche de la Fête des Mères.

Il sera par ailleurs question de la perception qu'ont les hommes de la femme en politique. A cette occasion Mmes Paule

Bérubé, Madeleine Duseault et Gilberte Rousseau en causeront.

On rappelle que les billets pour le congrès du 16 mai prochain à Québec sont disponibles auprès des directrices.

**Par Line Pellerin,  
publiciste.**

**CADETS DE L'AIR: REVUE  
ANNUELLE LE 18 MAI  
PROCHAIN**

Par Claude Forand

**PLESSISVILLE**...La Revue annuelle de l'Escadrille 814 Optimiste des Cadets de l'Air de Plessisville se tiendra le vendredi 18 mai prochain à l'Aréna municipal.

Cette manifestation militaire d'envergure, à laquelle prendront part les parents, le public, ainsi que des dignitaires des bases de Valcartier et de St-Hubert, se veut un moyen de récompenser le cadet, pour l'effort de discipline fourni tout au long de l'année mais aussi pour mettre en évi-

de le travail d'équipe accompli par l'Escadrille 814, sous la direction de MM. Simon Poisson et Raymond Marcotte.

La Journée du Cadet, le 17 juin, réunira par ailleurs pas moins de 12 escadrilles des environs, et plus de 800 déchets, lors d'une démonstration.

En date du 20 avril dernier, l'Escadrille a pu accueillir le capitaine Legault, qui a expliqué le fonctionnement de l'hélicoptère, lors d'un diaporama.



**La consommation  
des médicaments**

On le dit et on le répète régulièrement: nous consommons trop de médicaments. Nous en abusons comme s'il s'agissait de bonbons: comprimés pour les maux de tête, d'autres pour un foie trop lent, d'autres encore pour des intestins paresseux, sans compter ceux qu'on ingurgite de «peur» d'avoir mal quelque part...

Pourtant, tout médicament peut être considéré comme potentiellement toxique. On doit donc en user avec précaution et seulement pour des raisons bien précises. Ce n'est certes pas le seul moyen de tout guérir et de tout prévenir...

Par ailleurs, les médicaments grand public, qu'on peut obtenir sans ordonnance, sont généralement faciles d'accès et librement exposés. On peut donc les trouver partout. Cependant, si les fabricants de ces produits doivent prouver que les éléments qui entrent dans leur composition ne sont pas dangereux, ils n'ont pas, toutefois, à prouver qu'ils sont efficaces. Si vous ne voulez pas dépenser inutilement votre argent, demandez donc conseil à votre pharmacien avant de les acheter.

**Parlant de conseils... en voici quelques-uns**  
Achetez vos médicaments de préférence à la même pharmacie. Choisissez-la en fonction de la qualité des services professionnels, bien sûr, mais aussi en fonction des prix auxquels cette pharmacie vend ses médicaments. Car vous avez le droit de savoir ce que vous coûteront vos médicaments. Le pharmacien doit, en effet, mettre à votre disposition la liste des médicaments vendus dans sa pharmacie ainsi que leur prix. Donc, avant de choisir votre pharmacie, magasinez.

Suivez toujours les indications du pharmacien quant à l'usage que vous devez faire de vos médicaments: sur le nombre de fois qu'ils doivent être pris quotidiennement, à quel moment de la journée, etc.

Tenez compte aussi des conseils qu'il vous donnera concernant les effets secondaires de vos médicaments, les interactions de ces produits avec l'alcool, la nourriture, etc.

Voyez quelle est la date limite de conservation de vos médicaments. Après cette date, la préparation peut perdre de son efficacité ou s'altérer au point d'être même nocive. Par conséquent, vérifiez l'odeur et l'apparence des médicaments que vous avez. En cas de doute, consultez votre pharmacien.



Ne prenez jamais de médicaments prescrits à une autre personne, même si vous éprouvez les mêmes maux qu'elle.

Souvenez-vous qu'il ne faut jamais prendre des médicaments dans l'obscurité. Car, ensuite, il sera peut-être trop tard pour les identifier...

**Faites le ménage de la pharmacie**  
C'est peut-être le temps de procéder à ce grand ménage maintenant. Il faut le faire au moins une fois par année.

Votre armoire à médicaments est-elle située dans la salle de bain? Sachez donc que c'est le pire endroit de la maison où l'installer. L'humidité ambiante fait très mauvais ménage avec les médicaments; elle peut en altérer la composition.

Songez donc à situer votre pharmacie ailleurs, hors de la portée des enfants, sur une tablette élevée, de préférence dans une armoire fermée à clé.

Maintenant, faites l'inventaire de votre armoire. Savez-vous qu'il y a seulement trois articles essentiels dans une pharmacie? Un thermomètre, un analgésique et un désinfectant. Combien y en a-t-il dans la vôtre?

Identifiez bien chaque bouteille ou flacon; ne laissez jamais les contenants sans étiquette.

De plus, ne placez jamais différents médicaments dans un même contenant.

L'inventaire terminé, jetez le contenu des flacons inutiles dans les toilettes. Les enfants ont tellement les mains fureteuses...

Est-il nécessaire de rappeler, en terminant, qu'il n'y a pas de meilleurs remèdes contre les indispositions passagères qu'une alimentation saine et un régime de vie équilibré.

Cette chronique vous a été présentée par votre journal en collaboration avec le bureau régional de l'Office de la protection du consommateur:

Trois-Rivières  
863, rue St-Pierre  
G9A 4W3, tél.: 374-2424

**Horoscope**

**DU 26 AVRIL AU 2 MAI**

**CAPRICORNE: (22 décembre au 20 janvier)**

Les astres sont sur le point de favoriser toutes vos entreprises. Alors pourquoi voir tout en noir? Amélioration de votre situation financière. Décision importante à prendre. Une parente âgée peut vous conseiller. Une indiscretion peut causer grand tort à vos amours.

**VERSEAU: (21 janvier au 19 février)**

Ne bousculez pas les événements pour l'instant. Laissez passer le temps et votre sort s'améliorera. Le travail souffre de la mauvaise humeur envahissante. Déception annoncée au téléphone. En faisant preuve de froideur semblable vous finirez par perdre l'amitié d'une personne chère. Ne racontez pas vos déboires.

**POISSONS: (20 février au 20 mars)**

Evitez de colporter ou même d'écouter des commérages. Projet d'excursion où vous aurez du plaisir. Les réunions mondaines ne vous mèneront pas à l'être dont vous rêvez. La famille exige plus de générosité de votre part. Quelqu'un vous confie un lourd secret. Embêtements avec la parenté.

**BELIER: (21 mars au 20 avril)**

Bientôt la solution à vos problèmes vous sera donnée. Une mauvaise langue s'infiltré dans votre groupe. Il faut vous remettre au travail avec plus d'ardeur. Vous imposez avec succès votre influence dans un nouveau domaine. Vos idées plaisent. Bonnes nouvelles mais ne laissez pas tomber vos bonnes résolutions.

**TAUREAU: (21 avril au 20 mai)**

Obtenez que l'on respecte vos droits en exigeant une bonne explication dans votre milieu de travail. Avec une meilleure organisation votre travail vous paraîtra plus facile. Les sentiments vous réveillent de bons moments. Surprise dans le domaine des affaires. Ne courez pas deux lièvres à la fois.

**GEMEAUX: (21 mai au 21 juin)**

Certaines de vos relations sont mal vues et nuisent à votre réputation. Une rentrée d'argent s'annonce, soit un remboursement ou un gain. Votre orgueil finira par vous jouer de mauvais tours. Avec plus de confiance en vous, vos amours iraient mieux.

**CANCER: (22 juin au 22 juillet)**

Vos projets d'ordre économique seront favorisés si vous prenez conseil auprès de vos parents. Une nouvelle relation vous apporte beaucoup de plaisir. Ne craignez pas de démontrer vos sentiments envers l'entourage. Ne risquez pas votre argent dans un projet obscur.

**LION: (23 juillet au 23 août)**

Sachez contrôler vos réactions et tout vous sera favorable. Il faut donner priorité au travail. Les distractions seront mieux appréciées après la satisfaction du devoir accompli. Vous devez apprendre à pardonner sinon l'être cher peut s'éloigner. Méfiez-vous des indiscretions.

**VIERGE: (24 août au 22 septembre)**

Un nouveau contact peut vous conduire à des succès inattendus. Quelqu'un qui vous estime s'inquiète de votre santé. Une personne peut aider à votre avancement à la condition de ne pas vous laisser aller à la tristesse. Nouvelles d'un ami éloigné. Profitez de quelques minutes pour mettre de l'ordre dans vos affaires.

**BALANCE: (23 septembre au 22 octobre)**

Période de grands succès sociaux. Surveillez les dépenses frivoles dont vous avez envie. Nouvelles heureuses par téléphone. On vous surveille. Grandes joies à revivre des souvenirs en regardant des photographies. Le repos vous est conseillé car vous aurez bientôt besoin d'énergie.

**SCORPION: (23 octobre au 22 novembre)**

Ne vous fiez pas à la première impression qu'un être cher vous laisse. Demandez explication et tout sera plus clair. Votre jugement est considéré comme logique. Certains déboires sont de votre faute. N'acceptez pas d'invitation car il y a des risques pour vous.

**SAGITTAIRE: (23 novembre au 21 décembre)**

Quelqu'un aimerait s'approcher de vous mais votre hautain la décourage. Surprises financières mais tout se règlera n'ayez crainte. Conversation très sérieuse avec une personne chère. Evitez les malentendus. Invitation à refuser.

**NOUVEAU DEPOSITAIRE**



**SPECIAL INTRODUCTION**



**LATEX EMAIL MAT**  
\$13.49 gal.

**ULTRA LATEX EMAIL  
MAT** \$10.88 gal.

**LATEX SEMI-BRILLANT**  
\$14.95 gal.

**SEMI-LUSTRE**  
\$11.88 gal.

**EMAIL SEMI-BRILLANT  
ALKYD** \$14.95 gal.

**EMAIL BLANC BRILLANT**  
Intérieur et extérieur  
\$13.88 gal.

**NAP**

**LATEX MAT INTERIEUR  
SEMI BRILLANT BLANC** \$7.88 gal.

**POUR UN TEMPS LIMITE**

**Quincaillerie RICHARD Inc.**

1823 St-Calixte

Plessisville

Tél: 362-7878



**VOTRE CAISSE POPULAIRE DESJARDINS EST HEUREUSE DE FELICITER DES JEUNES DE CHEZ NOUS QUI FONT LEUR MARQUE ET QUI CONTRIBUENT A L'EVOLUTION DE NOTRE SOCIETE.**

# FELICITATIONS

**AUX REPRESENTANTS DE LA POLYVALENTE DE PLESSISVILLE QUI SONT SORTIS VAINQUEURS DE LA SERIE TELEVISEE**



**EN DEFAISANT CEUX DE LA REGION 05 EN FINALE.**

## HONNEUR A:

LA CAISSE POPULAIRE

**C'est profitable...**  
POUR NOUS, QUÉBÉCOIS.

JACQUES NEULT, LOUISE DION, FRANÇOIS DUSSEULT, SOPHIE LAGACE, JACQUES BUSSIERES AINSI QU'AUX SUBSTITUTS ANDRE BILODEAU, BERNARD BEAUDOIN ET NATHALIE DESROCHERS SOUS LA DIRECTION DE MME MADELEINE DUSSEULT, PROFESSEUR.

Félicitations  
à ces jeunes qui  
font honneur à  
notre région



Nous leur  
témoignons notre  
fierté à leur  
égard

**VOTRE CAISSE POPULAIRE DESJARDINS**

# ANALYSE DES ETATS FINANCIERS '78 DE LA VILLE

## CONTRIBUABLE: POUR LE MEILLEUR ET POUR LE PIRE...

Par Claude Forand

**PLESSISVILLE**--Un examen à la loupe des récents «Etats financiers au 31 décembre 1978» (1) déposés récemment par la ville de Plessisville permet de répondre à deux questions d'importance, concernant le payeur de taxes: 1) C'est le contribuable propriétaire qui risque d'absorber le choc de la réforme fiscale projetée par le Ministère des Affaires municipales 2) Ce n'est pas vrai que le contribuable-propriétaire paye des taxes «pour tout le monde»...

Plessisville compte 1,600 propriétaires et 600 locataires, soit en proportion, 73% et 27%. En 1978, les revenus de sources locales, au chapitre des Taxes, soulignent que du \$1,135,787. versé dans les coffres de la ville, \$574,254, soit 55% minimum l'ont été par le contribuable-propriétaire (taxes foncières) et 10% minimum par le locataire (\$94,064). L'autre 35% est payé, en partie par les locataires, et par les propriétaires, et concerne les taxes d'eau, d'affaires, licences et permis.

Le premier élément est le suivant: Les propriétaires paient-ils trop de taxes, en fonction des services qu'ils reçoivent de la ville? Et aussi: A quoi servent les taxes?

Il serait facile de répondre immédiatement - oui. Pourtant, à l'analyse des chiffres, il en va autrement. Environ 75% des dépenses budgétées par la Ville servent à l'entretien, à l'amélioration et à la protection des biens du propriétaire, au chapitre de l'administration générale, (300,104) d de la sécurité publique (200,415) des transports routiers (277,080) de l'hygiène du milieu (195,729) de l'Urbanisme (14,832) etc, pour globaliser \$1,677,162.

Fait d'importance à noter, ces dépenses de la Ville, si elles contribuent à hausser l'évaluation municipale, et conséquemment à se rendre davantage éligible aux subventions gouverne-

mentales, contribuent également à donner une «plus-value» aux biens-fonds du propriétaire, à assurer, autrement dit, une meilleure évaluation lors de la vente, par exemple.

Ainsi dont, les propriétaires (73%) reçoivent environ 75% en services de la ville. Somme toute, de justes proportions. Cette forme «d'enrichissement collectif» profite à 25%, aux locataires (26%) de la ville...Encore là, traitement équitable.

Cette fois, plaçons le contribuable face aux services offerts par la Ville...Le propriétaire paye 55% des revenus en taxes de la ville, mais reçoit pour sa part 75% des déboursés de la Ville. Un «trou» de 20% existe donc, entre la contribution de chacune des deux parties.

Qui va payer pour combler ce «trou» du 20%? Hausser les taxes au propriétaire? La Ville serait mal venue de la faire à l'heure actuelle, compte tenu de la conjoncture dans laquelle la municipalité baigne face à la réforme municipale de Québec. A qui veut l'entendre, le premier magistrat de la ville soutient que...«c'est le contribuable qui va absorber le choc de la réforme fiscale du gouvernement...»

Il se pourrait bien, en effet, que l'histoire suive son cours: le projet de réforme veut donner aux municipalités les moyens d'être plus autonomes-financièrement face au gouvernement, en solidifiant le pouvoir de taxation foncière. Pour se procurer des fonds, et assurer les services aux citoyens, la Ville devra compter sur les taxes foncières comme principale source de revenus: L'argent...le nerf de la guerre.

Négation aussi, du second élément: le propriétaire paye «pour tout le monde». A l'heure actuelle, même argument: ils payent 55% des taxes et reçoivent 75% en services

municipaux.

Sans pouvoir répondre directement à savoir: qui paye, actuellement, la différence de 20% Il est à prévoir que lorsque la ville devra assumer seule sa croissance au moyen de

l'impôt foncier...Gageons qu'elle saura qui aller trouver!

(1) La Ville de Plessisville, Etats financiers au 31 déc. 1978. Préparé par la firme comptable Roy, Desrochers, Dumont, Pellerin.

communautaire (sic) a reçu \$15,793 en moins que sur les prévisions (\$35,773 contre \$51,566) l'administration a coté \$3,822 en moins (\$24,961. contre \$28,783) et «Arenas et patinoires» \$5,076. de moins que prévu. Par contre «Parcs et terrains de jeux devait recevoir \$12,200. il en a reçu \$19,978 soit \$7,778. supérieur au montant budgété.

«Il y a toujours un déficit en loisirs»... (P. Simoneau)

Rejoint dimanche dernier

par téléphone, le directeur du Service des loisirs, M. Paul Simoneau devait indiquer «... il y a toujours un déficit dès le départ dans les loisirs. Aucune municipalité n'arrive à se financer dans ce domaine...»

Interrogé sur une formule pratique qui permettrait d'éviter ce déficit au départ, et de permettre son autofinancement, M. Simoneau mentionne qu'une taxe des loisirs pourrait possiblement jouer ce rôle.

Suite à la page A-18

### Dans son budget 1978

## UN DEFICIT DE \$93,491, (LOISIRS) ETAIT PREVU DES LE DEPART

Par Claude Forand

**PLESSISVILLE**--Dans la préparation de ses «Revenus et déboursés» en 1978, la ville de Plessisville avait déjà prévu un déficit d'opérations de \$93,491., au chapitre du «Loisirs et Culture». Le déficit réalisé a été de \$69,213.

C'est ce qui ressort du dépôt des «Etats financiers de la ville de Plessisville 1978», alors qu'au même moment, le conseil municipal et la Commission municipale des loisirs ont à subir les foudres des divers organismes de sports et loisirs, leur reprochant des coupures au budget. 1979.

-Des Revenus de \$3,600 en trop  
-Des déboursés de \$17,156 en moins pour la ville

Les Revenus de la ville, au chapitre du loisir, ont totalisé \$155,722 en 1978. Les déboursés se sont eux chiffrés à \$224,935. Un déficit d'opérations donc de \$69,213.

La ville a encaissé davantage à l'item «Loisirs et culture» (\$30,060 contre \$25,000 prévu) ainsi qu'à «Parcs et terrains de jeux» (\$3,076 contre \$284 prévu). Plessisville avait toutefois espéré une rentrée de fonds plus forte à l'item «Arenas et patinoires» (\$85,381 contre \$87,316 prévu) ainsi qu'à «Piscines plages et marinas (sic)» (\$2,766 contre \$5,700 prévu).

Globalement, des revenus de \$3,600 supérieur à ceux espérés.

Au chapitre des déboursés, la ville a dépensé \$17,156. de moins que prévu (\$224,935 contre \$242,091 prévu) dans le domaine du loisirs à Plessisville.

Ainsi, les Etats financiers indiquent que le Centre

## NOUVEAU DEPANNEUR ROULEAU

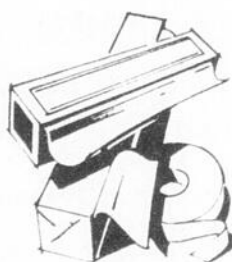
### JOURNAUX REVUES

1961 St-Jean Plessisville

(coin St-Jean et Rousseau)

## OUVERT 7 JOURS PAR SEMAINE DE 8 A 22 HEURES

- Epicerie
- Accommodation de tous genres.



**CHEZ ROULEAU, ON PEUT VOUS DEPANNER...**

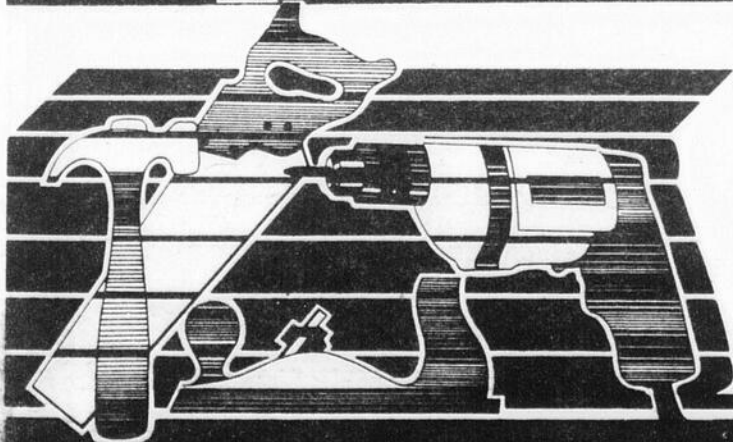
**7 jours par semaine**



**J'apprends à bricoler à l'école BMR**

Vous désirez apprendre à réaliser vous-même vos travaux de rénovation, ne ratez pas la série télévisée «L'ABC DU BRICOLAGE», présentée par votre marchand BMR, tous les samedis après-midi à 13:30 hres aux canaux suivants:

- CFTM-TV - MONTREAL - CANAL 10
- CHLT-TV - SHERBROOKE - CANAL 7
- CHEM-TV - TROIS-RIVIERES - CANAL 8



# Moi, je m'équipe chez mon marchand BMR.

**MATERIO PLESSIS INC.**

Votre Centre BMR

2014 St-Calixte Plessisville Tel: 362-6333-4-5-6

**Un déficit...**

Suite de la page A-17

Par ailleurs, lors de l'émission télévisée au canal communautaire de Plessisville le 4 mai dernier, le maire M. Jean-Marie Fortier mentionnait que, vu la charge fiscale supplémentaire que la réforme de Québec imposerait au contribuable, une façon hypothétique d'alléger son fardeau fiscal serait éventuellement de créer un système de tarification, applicable dans le secteur du loisir, par exemple, pour rejoindre à la fois le contribuable et le citoyen.

«Nous n'aurons pas le choix à ce moment là», de dire M. Fortier, répondant à la question selon laquelle le loisir constitue un service essentiel et gratuit que doit assurer la municipalité à ses citoyens.

**L'administration, la Police, la voirie et l'éclairage**

**EN 1978... LES MAUVAISES PREVISIONS DE LA VILLE**

Par Claude Forand  
**PLESSISVILLE**... Certainement prévisions, quand aux déboursés ou aux revenus, se sont avérées émargées par les autorités municipales de Plessisville au cours de l'exercice financier de 1978.

L'analyse des dépenses laisse voir que l'administration générale de la ville a coûté passablement plus cher que prévu, alors que des déboursés de \$126,553 ont été réalisés contre \$84,258 prévu., à l'item «Gestion financière et

administrative», soit près de 40% de plus.

Les services policiers ont, pour leur part, coûté \$30,000. de plus que prévu. On supposait \$154,750. il en aura coûté \$184,274. soit près de 30% de plus.

Quant à la voirie municipale, les déboursés prévus en 1978 s'élevaient à \$74,615. Elle a nécessité des sommes de \$104,620.

Enfin, l'éclairage des rues a coûté au contribuable \$27,666. de plus que prévu, alors que de \$62,000 budgeté, on a dû déboursier \$89,666.

**En 1978, à la Ville**

**UN SURPLUS NET DE \$58,839...DONT \$57,905. ETAIT DEJA DANS LES COFFRES**

Par Claude Forand.  
**PLESSISVILLE**... Dans ses «Etats financiers 1978» la ville de Plessisville fait état d'un surplus net de l'exercice de \$58,839., dont \$57,905 provient du surplus de l'exercice financier antérieur. Somme toute, un excédent au budget pour 1978 de \$934. Cette pratique est-elle

courante? Interrogé là-dessus par téléphone, M. René Pellerin, de la firme comptable Roy, Desrochers, Dumont, Pelerin c.a. de Victoriaville auteurs du rapport, mentionne que la démarche s'est faite selon la loi des municipalités du Québec, où on approprie

autant le surplus qu'un déficit. «Normalement, une ville doit s'autofinancier..» de dire le comptable.

Ce surplus net doit servir en principe de «marge de sécurité» pour la ville, lorsqu'elle entend s'en servir pour divers fins, de conclure M. Pellerin.

*Nécrologie*

lieu mercredi le 18 avril 1979 à l'église St-Calixte de Plessisville.

Il était le père de Francine (Mme Marc Bilocq) de Haute Rive; Suzanne (Mme Alain Blanchette de Drummondville) et Jean-François de Plessisville.

**DECES DE M. ROLAND GOSSELIN**

A Ste-Sophie, subitement, le 20 avril 1979 est décédé à l'âge de 52 ans, M. Roland Gosselin, époux de feu Dame Jacqueline Vigneault, domicilié à Ste-Sophie. Les funérailles ont eu lieu lundi le 23 avril 1979 à 14:30 heures à l'église de Ste-Sophie.

Il était le père de Marc de Ste-Sophie, Rosario de Plessisville, Odette et Laurent, tous deux de Ste-Sophie. Il était le fils de dame Exilia Paradis de Princeville et de feu Wilfrid Gosselin.

**DECES DE M. AURELIEN DUBOIS**

A l'Hotel-Dieu d'Arthabaska, le 20 avril 1979 est décédé à l'âge de 64 ans et 5 mois, M. Aurélien Dubois, époux de dame Rita Côté, domicilié au 161 rue Dubé à Laurierville. Les funérailles ont eu lieu lundi le 23 avril 1979 à 11 heures à l'église Ste-Julie Laurierville. Il était le père de Réjean et Ghislain.

**DECES DE AIME BEAUDOIN**

A l'Hopital St-Sacrement, le 15 avril est décédé à l'âge de 49 ans et 9 mois, M. Aimé Beaudoin, époux de Dame Rita Simoneau, domicilié au 1456 Ave Vallée à Plessisville. Les funérailles ont eu



**L'environnement doit être protégé**

Les clubs 4H du Québec

**REMERCIEMENTS**

**M. MAURICE LIZOTTE ET SA FILLE MME JEAN-MARC BEDARD (Jacqueline)** remercient bien sincèrement toutes les personnes qui leur ont témoigné des marques de sympathie soit par offrandes de messe, tributs floraux, messages de condoléances ou assistance aux funérailles lors du décès de

**MME MAURICE LIZOTTE**

26 mars 1979 60 ans

Veuillez considérer ces remerciements comme personnels.

**MESSE ANNIVERSAIRE**

Pour le repos de l'âme de

**FLORIAN LAROSE**

**SAMEDI LE 28 AVRIL A 19:30 hres à l'église-St-Calixte de Plessisville**

Parents et amis sont priés d'y assister sans autre invitation.

**A l'occasion du FESTIVAL DE L'ERABLE DU 27 AVRIL AU 6 MAI**

**Nous vous offrons 10% DE REDUCTION SUR LA MARCHANDISE EN MAGASIN**

Des sucrés de bons prix

Chandails et pantalons à 1/2 prix.

Ensembles safari à 1/2 prix.

SERVI PAR DES EXPERTS

CHOIX QUALITE BAS PRIX

**AU COIN DE L'HABIT**

Plessisville 1548 St-Louis 362-6111  
Laurierville 515 Provencher 365-43236

**MAISONS A VENDRE**

**VENEZ RENCONTRER NOTRE CONSEILLER EN HABITATIONS AU:**

**1090 NAPOLEON, PLESSIS, TEL: 362-3580 (soir) 364-2397 (jour)**

**SUR RENDEZ-VOUS SEULEMENT**

2122 Des Violettes Plessisville

Bientôt rue Coop Plessisville

**Jacques Construction (1977) Inc.**

60 Saint-Pierre - Princeville Tél: 364-2397

**5 ans de garantie PROGRAMME DE CERTIFICATION DES MAISONS NEUVES DE L'APCHQ. Competence et solvabilité!**

## FORANO ORGANISATION

## SANS RIEN FABRIQUER, FORANO-AGRICOLE REALISE LE CINQUIEME DU CHIFFRE D'AFFAIRES DE L'ENTREPRISE

Forano Inc. est une entreprise multiple, autrement dit, plusieurs entreprises en une seule. Nous poursuivons la description de son organisation en présentant tour à tour à nos lecteurs chacune de ses divisions de vente. Nous commençons par la division des équipements agricoles qui est probablement la plus connue du grand public.

L'intérêt de Forano pour l'agriculture remonte à ses origines. On le comprend facilement puisqu'au siècle dernier la plupart des familles étaient établies sur des fermes et vivaient du travail de la terre.

Longtemps manufacturière de machines agricoles telles que épandeurs d'engrais, batteuses, cribles et wagons de ferme, la division agricole est devenue au cours des vingt-cinq dernières années l'un des distributeurs d'équipements spécialisés les plus importants du Canada.

Les produits offerts par Forano sont sélectionnés parmi les plus réputés en Europe, aux Etats-Unis et au Canada. Ils

sont vendus par les revendeurs de machines agricoles que l'on retrouve un peu partout.

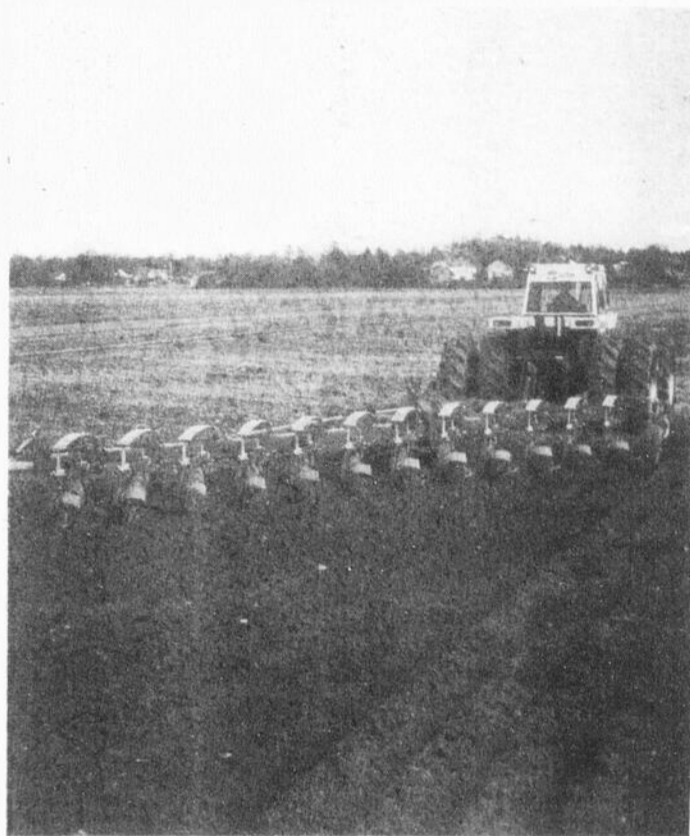
La division agricole a son siège rue Ste-Anne dans un établissement distinct du centre administratif. L'entrepôt principal de Plessisville dessert tout le Québec et alimente la succursale des Maritimes située à Moncton, N.B., de même que celle de l'Ontario située à Woodstock.

Le passage de manufacturier à importateur-grossiste dans les années '50 n'a pas été facile. Il a été réussi et rendu profitable grâce au travail acharné des pionniers notamment **Robert Lemay, Gilles Gosselin, Gilles Genest, Simon La-**

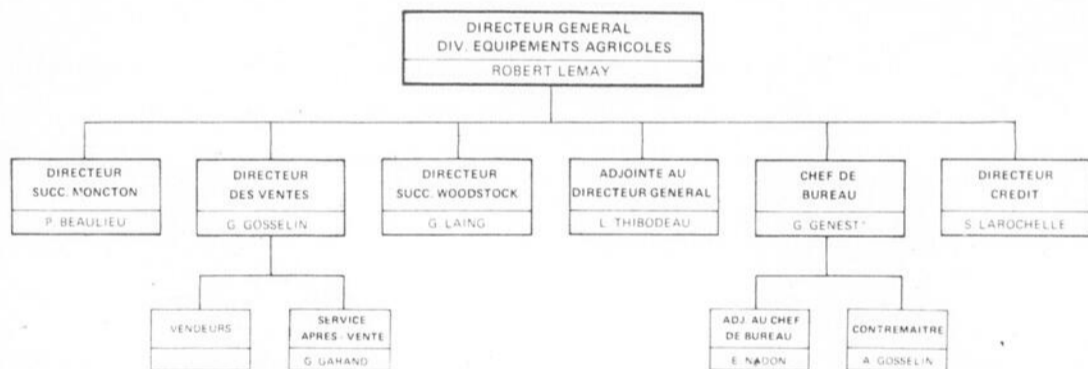
**rochelle, Louise Thibodeau et Alfred Gosselin.**

La division procure du travail à 65 employés et vend pour plus de \$10 millions par an, y compris l'exportation aux Etats-Unis de près d'un demi-million d'équipements agricoles construits par d'autres fabricants québécois. Sans rien fabriquer dans l'usine, elle réalise quand même le cinquième du chiffre d'affaires de l'entreprise. Elle ne vend rien au détail et distribue tous ses équipements par l'intermédiaire d'un réseau de 700 revendeurs (\$5 millions au Québec, \$2.5 millions en Ontario, \$2 millions dans les Maritimes).

Toujours à l'affût des équipements les plus efficaces les responsables de la division se rendent chaque année visiter les grandes foires agricoles pour répondre aux besoins d'une mécanisation de plus en plus poussée.



Cette charrue de fabrication norvégienne vendue par la Division Agricole possède douze versoirs. Grand-père qui à force de bras labourait un rang à la fois avec son cheval n'en croirait pas ses yeux.



La division agricole est une division de vente relativement autonome. Son siège divisionnaire et ses entrepôts sont situés rue Ste-Anne à Plessisville. Elle étend ses activités à l'Ontario et aux provinces maritimes grâce à des succursales à Woodstock, Ont. et à Moncton, N.B.

### SAVIEZ-VOUS QUE...?

● D'après **Colette Desrochers**, adjointe au D.G. des Ressources humaines, le personnel féminin à Plessisville compte présentement 65 dames et jeunes filles. Les divers postes qu'elles occu-

pent représentent environ le tiers des emplois de bureau.

● **Jacques Michaud**, en charge du prix de revient, estime que Forano a utilisé en 1978 environ 3000 tonnes d'acier laminé et

25 tonnes d'électrodes et de broche à souder. Le transport de ce matériel à Plessisville a nécessité un minimum de 120 voyages de camions chargés au maximum.

### MOYENS EXCEPTIONNELS MIS EN OEUVRE POUR DIMINUER LE NOMBRE D'ACCIDENTS

Un dicton prétend que la crainte est le commencement de la sagesse. C'est sans doute pourquoi le meilleur moyen de réduire le nombre d'accidents de travail, c'est encore de les prévenir.

Dans le but d'inciter ses employés à développer cette attitude, Forano a institué au début de l'année un programme de prévention qui comporte à la fois un aspect formation et un aspect stimulation. Selon **Hervé Rivard**, l'application de ce programme commence à montrer

des résultats positifs mais beaucoup de progrès restent encore à faire.

Divers moyens sont présentement mis en oeuvre pour entraîner des responsables en prévention et rendre les travailleurs conscients des dangers d'accidents: cours et films, rotation des surveillants au Comité de sécurité, etc.

La possibilité d'une quinzaine de tirages comportant des montants d'argent substantiels ainsi que des appareils de télévision constitue cette année l'élément

principal de l'aspect stimulation.

En février et mars des prix de \$50 chacun ont été gagnés respectivement par **Roger Turcotte** du département d'assemblage ainsi que par **Marc Normand** et **Florent Desharnais** du département de structure.

Par de fréquents rappels de tous genres, les responsables veulent développer une mentalité telle qu'un travailleur est continuellement en garde contre un accident possible et adopte un comportement en conséquence.

## HONNEUR AUX 5-50

On constate en examinant les fichiers du personnel que peu d'employés parmi ceux qui ont été embauchés en avril au cours des années passées ont persévéré jusqu'à ce jour. Est-ce le fruit du hasard ou la conséquence d'un faible recrutement durant cette période de l'année?

Cherchant ceux qui ont complété en avril un nombre rond d'années de service nous avons relevé les noms suivants:

**CINQ ANS** - **Georgette Blais**, production des plans, bureau de dessin; **Gérard Cormier**, meunier en fonderie; **John E. Lau-**

**zon**, représentant en Ontario pour la division des Equipements industriels.

**DIX ANS** - **Jean-Marc Côté**, gérant des ventes en Ontario pour la division des Equipements agricoles; **Jean-Guy Turmel**, chef des opérations, service de l'informatique.

**TRENTE ANS** - **William Garneau**, assembleur département de structure.

**TRENTE-CINQ ANS** - **Mary Munn**, secrétaire au bureau de Montréal pour la division des Equipements industriels.

## METRISONS-NOUS

Mètre par mètre, le système métrique s'étend graduellement au Canada. Nous aurons nous aussi à nous y mettre prochainement. Chacun a déjà une bonne connaissance des degrés Celsius, des litres et des kilomètres. On ne peut pas dire toutefois que la conversion au système métrique est vraiment amorcée chez Forano.

Selon **Lucien Faucher** du service des Achats, les plaques d'acier vont changer d'épaisseur d'ici un an ou deux pour se conformer aux nouvelles normes métriques. Il en sera de même pour les cornières (fer angle), les barres rondes, car-

rées, rectangulaires et hexagonales. Cependant, certains profilés comme les fers «U» (châssis), les poutrelles en «I» de même que les tubes ronds et carrés conserveront leurs dimensions habituelles mais ils changeront d'appellation.

La conversion a débuté au Canada il y a huit ans déjà. Elle devait être complétée en 1981. On prévoit cependant que les manufacturiers de biens d'équipement tels que Forano mettront passablement plus de temps à se transformer au SI (système international) et que pour eux la conversion pourrait s'étendre assez loin dans la prochaine décennie.

# VENTE FERMETURE

**A L'ANCIEN LOCAL DU MAGASIN  
PANTALON PLESSIS AU 1615 ST-LOUIS**

# 30 A 75 %

« A l'ancien magasin seulement »

sur toute la marchandise



**Lot de gilets à \$3.00**

**Lot de pantalons et jeans pour  
hommes et femmes à \$6.00**

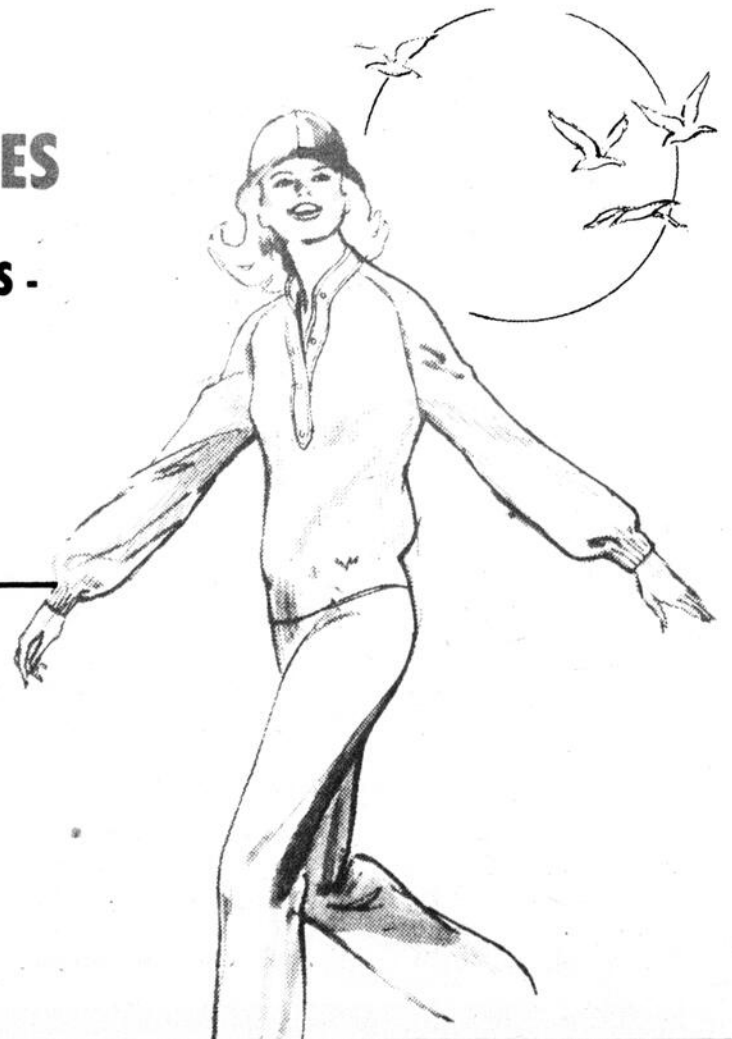


**DES SPECIAUX TERRIBLES**

**SUR PANTALONS - BLOUSES - CHANDAILS -  
ETC...**

**DE TOUT POUR ELLE ET LUI !**

**Joyeux Festival de l'Erable !**



**MAINTENANT  
PANTALON PLESSIS AU  
1571 ST-LOUIS**

(Ancien Magasin Coop)