

01

NOVEMBRE 2019

ARCHITECTURE
DESIGN
ART
OBJETS

GRATUIT / FREE

igne

WWW.MAGAZINELIGNE.CA



LE PREMIER VÉRITABLE ENSEMBLE D'INTÉRIEUR/EXTÉRIEUR CONÇU POUR LE NORD

NAPOLEON



ENSEMBLE D'INTÉRIEUR/D'EXTÉRIEUR

L'ensemble d'intérieur/extérieur est une solution révolutionnaire qui permet d'installer tous les foyers au gaz de la série Luxuria^{MD} sur un mur extérieur et d'en profiter à la fois à l'intérieur et à l'extérieur de votre maison.

La conception de cette fenêtre offre une solution écologique qui garantit à coup sûr un agréable confort tout en réduisant la consommation d'énergie. Il s'agit de la première solution de l'industrie à tenir compte de la responsabilité environnementale tout en restant facile à entretenir et à nettoyer.



Télécommande et application
eFire optionnelle



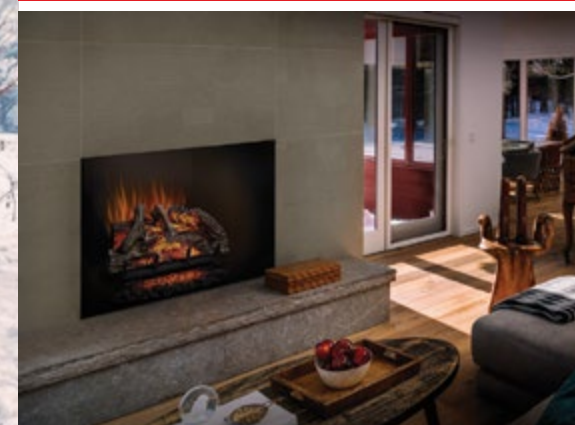
Stylus[™] NEFP32-5019W



Foyer Allure Phantom NEFL42FH



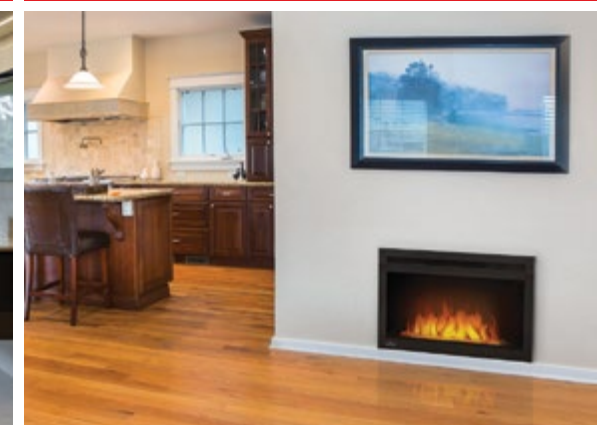
Tirvista[™] NEFB50H-3SV



Bûches électriques Woodland NEFI27H



CLEARion NEFBD50H



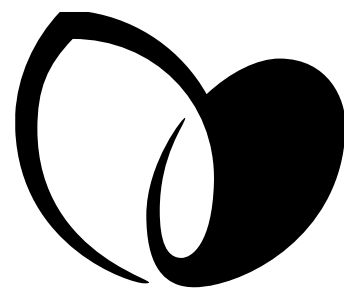
Foyer électrique encastré Cinéma NEFL27H

FOYERS ÉLECTRIQUES LUXUEUX

Encastrez-le ... pour VRAI ! Plus de 40 choix disponibles.

Pour trouver un détaillant, visitez-nous au www.napoleon.com





artemano

« inspiré par la nature »

Vous offrez
des services et conseils
d'ameublement ?

Devenez prescripteur
pour Artemano!

Consultez nos conditions
en magasin.

Brossard • Longueuil • Québec • Rosemère • Ottawa

 artemano.com

Explorer la ligne.

Tout commence par un point. Le premier. Comme la première idée, l'intention, le désir initial. Ensuite, survient le geste. Il allonge le point, en fait une première ligne, comme une flèche qu'on décoche, qui s'élanche d'un coup vers une cible, pas toujours précise - tous les créateurs vous le diront. On efface, on retravaille, on détourne ce premier trait, à tâtons vers la ligne pure... Puis les lignes se multiplient, prennent forme, deviennent dimensions, volumes, se conjuguent les unes les autres pour créer, puis transformer l'espace. Les lignes médianes, horizontales, verticales, courbes ou diagonales. Les lignes fluides comme le temps. Les lignes nouvelles comme l'horizon. Les lignes qui s'érigent, se concrétisent, qui se marient au paysage. Les lignes où l'on entre un jour.

Puis entre les lignes, la clarté des jours, la valse des ombres, les couleurs, les sons, le mouvement.

C'est à une exploration de la ligne - de toutes les lignes - que cette première publication de notre nouveau magazine vous convie. Au fil des pages, vous découvrirez des projets d'architectes québécois, à la fois innovants, intemporels et tournés vers le monde. Vous constaterez à quel point l'architecture d'ici est créative, poétique et humaine. Une architecture de tous les possibles, qui invente en beauté le décor de la vie d'aujourd'hui en même temps que les fondations de demain.



Nous devons finalement mentionner que cette première publication constitue aussi l'aboutissement du travail passionné de sa fondatrice, Line Pomerleau. Tête lumineuse, rêveuse acharnée, elle a su faire preuve d'un courage inébranlable et inspirer notre équipe afin de mener à bien cet ambitieux projet, malgré les moments plus difficiles, les revers et la maladie. Décédée le 30 septembre dernier des suites d'un cancer fulgurant, Line espérait, pleine d'une détermination contagieuse, que nous continuions à tracer sa LIGNE, le plus longtemps possible. C'est donc avec beaucoup de tristesse, mais débordants de fierté, que nous réalisons aujourd'hui son souhait.

Ouvrez grand les yeux, c'est parti!

Line Pomerleau, éditrice
1963 - 2019

et toute l'équipe de LIGNE

**DOSSIER
N°1**

**NATALIE
DIONNE
ARCHITECTURE**

Boîte noire II
Maison T
Maison en U



10

**DOSSIER
N°3**

**ATELIER
BARDA**

Maison Gauthier

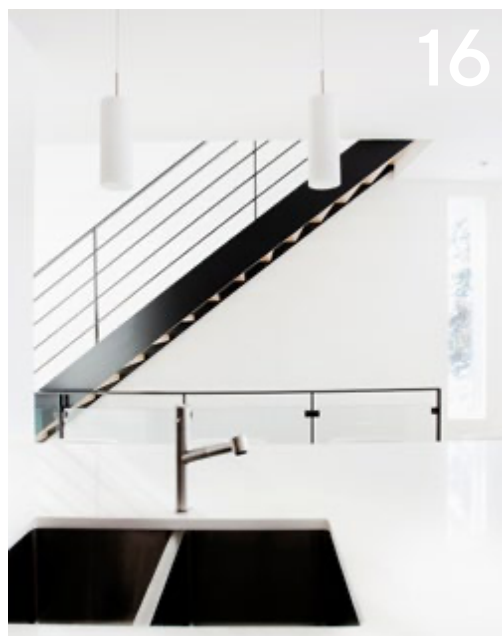


22

**DOSSIER
N°2**

**AFFLECK
DE LA RIVA**

Résidence Monkland
Maison d'ardoise



16

28

**DOSSIER
N°4**

**ATELIER
BOOMTOWN**

Chalet du bois flotté
Chalet Cedrus



**DOSSIER
N°5**

**ESPACE
VITAL
ARCHITECTURE**

Résidence
Piette-Ekemberg

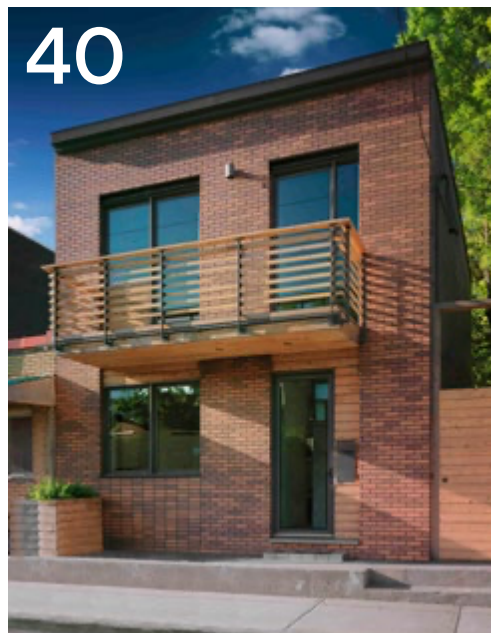


34

**DOSSIER
N°6**

**MAÎTRISE
D'ŒUVRE
ARCHITECTURE**

Projet de la rue
Saint-Gérard
Projet Tétris
Projet de la rue
de Normanville
Projet de l'avenue
Casgrain



40

**DOSSIER
N°7**

**PAUL BERNIER
ARCHITECTE**

Maison du
Lac Grenier
Maison Alma
Maison du
Lac Charlebois
Projet Van Horne



46



52

**DOSSIER
N°8**

**PELLETIER
DE FONTENAY**

Résidence Hatley
Résidence Circle Road

**DOSSIER
N° 9**

**PIERRE
DAVIDSON
ARCHITECTE**

Résidence des
Laurentides

58



**DOSSIER
N° 10**

**TERGOS
ARCHITECTURE
+CONSTRUCTION**

Chalet Notre-
Dame-du-Portage

Résidence
Waldblick

Résidence
Lac Etchemin

Résidence
Beaumont

64



70



**DOSSIER
N° 11**

**THELLEND
FORTIN
ARCHITECTES**

Les Grandes
Horizontales

Magazine Ligne

Les Productions Simone d'Automne inc.

Éditrice

Line Pomerleau

Éditrice adjointe

Lise Talbot

Rédacteur en chef

Dave Richard

Collaborateurs architectes

Natalie Dionne Architecture
Affleck de la Riva
Atelier Barda
Atelier Boomtown
Espace Vital Architecture
Maîtrise d'Œuvre Architecture
Paul Bernier Architecte
Pelletier de Fontenay
Pierre Davidson Architecte
Tergos Architecture +Construction
Thellend Fortin Architectes

Comptabilité

Audrey P. Boivin

Correction d'épreuves

Estelle Dallaire

Directrice artistique

Sylvie Bernard

Graphiste

Laurence Martineau

Publicité

Line Pomerleau
Lise Talbot
Jean-Pierre Alarie
Nicole Labelle, Les Zex

Impression

Imprimeur Solisco

Distribution

Postes Canada

POUR NOUS REJOINDRE

info@magazineligne.ca



LA ZONE
OPTIQUE

4367, RUE SAINT-DENIS, MONTREAL (QC) H2J 2L2 514.507.7300

Marque: Nine
Modèle 2329
Design: Danemark
Fabrication: Japon
Composition: titanium

Porté par:
Christian Bégin

La face cachée de la ville

BOÎTE NOIRE II

À Montréal, les maisons en rangée du début du 20^e siècle sont nombreuses à devoir être rénovées, et le défi est souvent de les agrandir et de les recomposer pour créer de nouvelles typologies d'habitation adaptées au mode de vie contemporain. Cette BOÎTE NOIRE II, imaginée par Natalie Dionne, est la suite d'une série de petites architectures érigées en cour arrière et cherchant à redéfinir notre patrimoine d'habitations urbaines.

Les cours arrière sont des lieux où l'on peut concevoir une architecture ludique, désinvolte et inédite. Pour ce projet, deux parallélépipèdes noirs ont été greffés en quinconce à une maison unifamiliale typique, dans une recherche d'équilibre entre le nouveau et l'ancien. Étonnamment, l'apparente légèreté de ce jeu de volumes résulte de la dissimulation d'un judicieux système structural d'acier.



*Portes pliantes fabriquées et posées par Nanawall et le Groupe Cubo.

Revêtu d'un matériau lisse et noir à l'extérieur et de bois blond à l'intérieur, le bâtiment est aussi une fine œuvre d'ébénisterie. Véritable plaidoyer en faveur de l'art constructif, ce projet témoigne de la complicité entre l'architecte, les bâtisseurs et les propriétaires, participant tous activement à la recherche de qualité, tant technique qu'esthétique.

Paradoxalement, la face cachée des maisons est probablement la plus vue. De nos jours, on habite les cours arrière, on explore les ruelles et on requiert une meilleure qualité de l'environnement bâti. La reconstruction des façades arrière redéfinit la qualité de vie, favorisant le « vivre en ville » et restreignant l'étalement urbain. Au fil du temps, cette « ville derrière la ville » renouvellera le regard et débridera l'imaginaire des citoyens urbains, comme une autre ville, une nouvelle ville, plus surprenante et plus libre, où tout est possible.



Les prairies, la forêt, les montagnes

MAISON T

Maison de plaisance construite sur une colline avec vue sur les prairies, la forêt et les montagnes environnantes, la MAISON T n'a qu'une seule voisine : la nature.

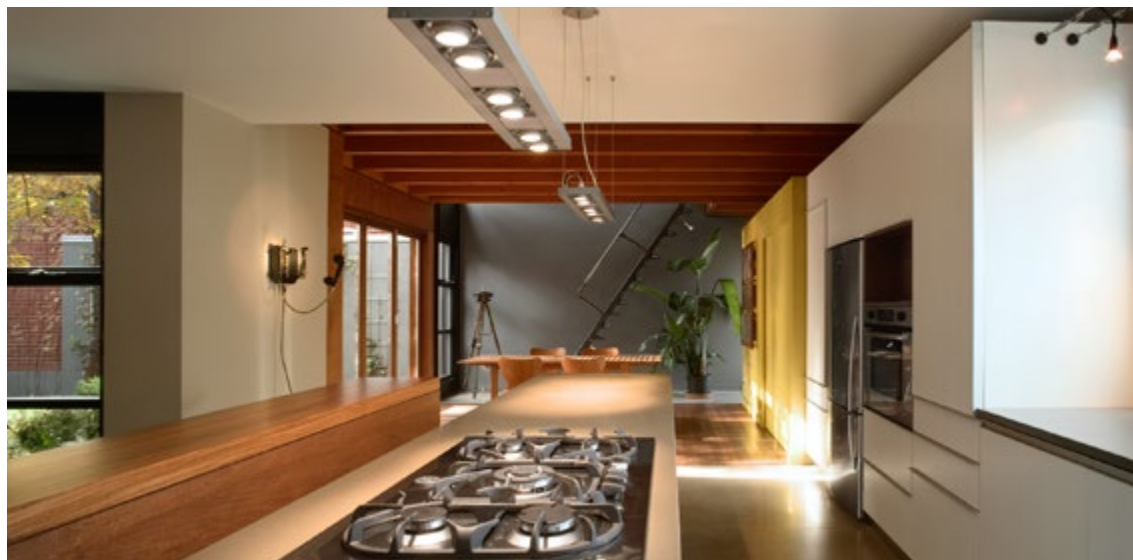
Inspirée par son environnement bucolique, le bâtiment se définit et se module par rapport aux vues, à l'ensoleillement et à la topographie du lieu. Son implantation, celle de ses jardins, de ses terrasses et de la piscine ont favorisé un plan cruciforme orienté exactement sur les axes Nord-Sud et Est-Ouest. La disposition des pièces et les proportions de chaque mur et de chaque fenêtre ont été étudiées de manière à profiter des meilleurs atouts du site. La maison fait corps avec la nature, tant par le choix judicieux des matériaux et de ses revêtements extérieurs que par ses lignes horizontales.

À l'abri du chaos

MAISON EN U

Située dans la zone limitrophe du Plateau-Mont-Royal, à Montréal, sur un rare lot vacant, la Maison en U a été dessinée et construite par Natalie Dionne et son conjoint pour y établir leur résidence familiale et un atelier d'architecture.

Deux nouvelles constructions ont été érigées, disposées à chaque extrémité du terrain et greffées à un petit bâtiment industriel existant. La forme en « U » exploite l'idée d'ouverture sur la cour intérieure et de fermeture au contexte urbain environnant. Des parois de bois et de verre, articulées et construites tels des éléments d'ébénisterie, s'ouvrent et se ferment sur la cour intérieure. Selon les saisons, cette cour peut devenir une pièce intégrante de la maison.







Dépassez les Limites



NanaWall Mur de Verre Pliant (SL60 Haut | SL45 bas) • Architecte: Nest Architecture

Le Seul et Unique NanaWall

Solutions à la fine pointe pour de grandes
ouvertures architecturales.

-  Résistant au vent et à l'eau
-  A faible consommation
-  Hautement sécurisé
-  Opération facile et durable

Découvrez nos différentes familles de produits:



Couissants
Grands Formats



Murs En Verre
Couissants - Monorail



Murs En Verre
Sans Cadre

Pour information:

Marcel Besner Le Groupe CUBO
Portable: 514 992 6892
Bureau: 514 344 8383
marcel@cubo.ca | nanawall.com

NanaWall
Engineering the Exceptional

Dossier
n°2

AFFLECK
DE LA RIVA



Volumes gracieux

RÉSIDENCE MONKLAND

Participant au paysage patrimonial plus large du quartier, la résidence Monkland démontre brillamment la contribution de l'histoire dans la création de l'architecture d'aujourd'hui.

Située dans le quartier résidentiel Notre-Dame-de-Grâce, dans l'ouest de Montréal, quartier particulièrement apprécié pour ses maisons unifamiliales et en rangée aux étroites façades, construites en briques durant la première moitié du 20^e siècle, ornées de vérandas, de porches et de fenêtres en saillie, la résidence Monkland fait belle figure.

S'inspirant des maisons avoisinantes, les architectes de l'agence Affleck de la Riva ont composé un bâtiment en deux volumes rectangulaires : l'un englobant l'entrée principale et les espaces de circulation, l'autre abritant les aires de séjour. Le premier, revêtu de briques noires; le second, de briques rouges. À chacune des extrémités, de larges ouvertures assurent le contact entre l'intérieur et l'extérieur, alors que les façades latérales rythmées de fenêtres étroites préservent l'intimité des résidents.



À l'intérieur, la jonction entre les deux volumes propose un espace vertical éclairé par des puits de lumière. Cette aire ouverte sur deux étages enrichit l'expérience des déplacements et les vues vers les principales pièces de la maison. Au rez-de-chaussée, cuisine, salle à manger et séjour donnent directement sur le jardin.



Figures d'exception

MAISON D'ARDOISE

Située à Fabreville, sur un terrain résiduel résultant de la sous-division d'anciennes terres agricoles, cette résidence majestueuse fait figure d'exception au cœur de la banlieue, proposant une toute nouvelle façon d'y habiter.

Tirant parti d'un terrain accidenté ayant résisté à l'aplanissement et au remblayage habituels, doté d'une géométrie inusitée et bordé d'un ruisseau, les architectes ont décidé d'accorder une place prépondérante à la nature dans la conception du projet en le situant en retrait de l'alignement traditionnel des édifices sur rue et en l'ouvrant sur une cour intérieure, résistant par le fait même aux formules normatives de la banlieue.

Composée de deux volumes rectangulaires à toit plat et de murs revêtus de bardeaux d'ardoise noire, la maison affiche une expression minimaliste qui crée un contraste spectaculaire dans le voisinage. Le recul important séparant la maison de la rue installe entre elles une distance polie, tout en permettant à la résidence de maintenir un certain mystère.

À l'intérieur, tuiles d'ardoise, cèdre, bois de rose et gypse peint blanc composent une palette à la fois élégante et simple, complétant à merveille la générosité du plan ouvert.

PURE

CUISINE
PORTE ARCHITECTURALE
RANGEMENT
ROBINETTERIE
MOBILIER
SALLE DE BAIN
· EUROPÉEN ·



· CHANGEZ VOTRE MONDE INTÉRIEUR ·



Pour l'amour des chevaux

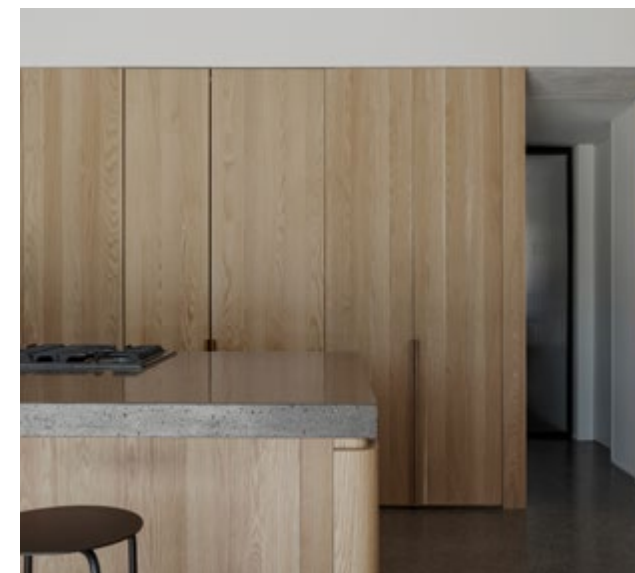
MAISON GAUTHIER

Située dans les Laurentides, à proximité de la ville de Mont-Tremblant, implantée au cœur d'un paysage naturel au relief marqué, la maison Gauthier s'érige au milieu d'une forêt dense et vaste, caractéristique de cette région montagnaise.

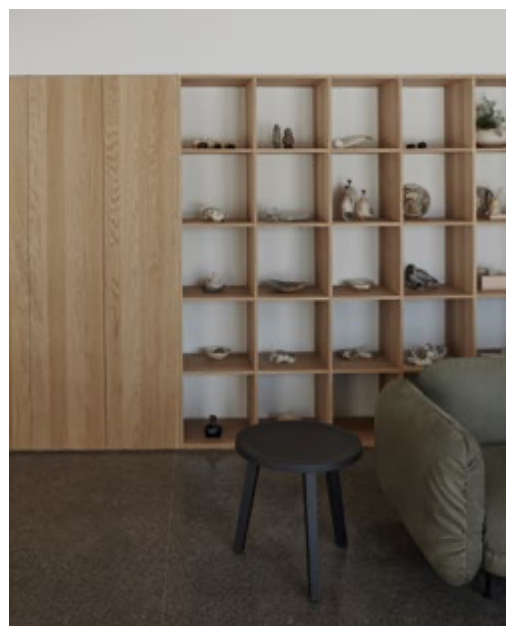
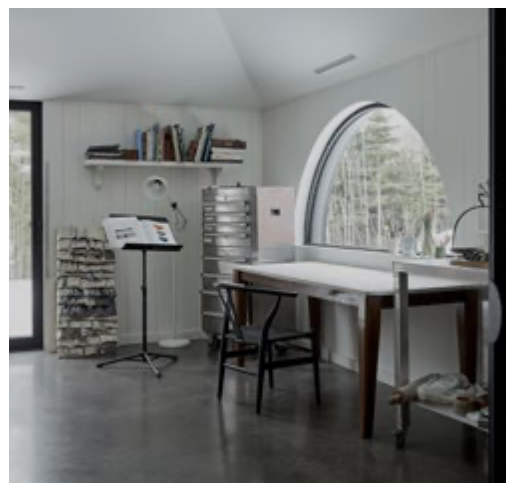
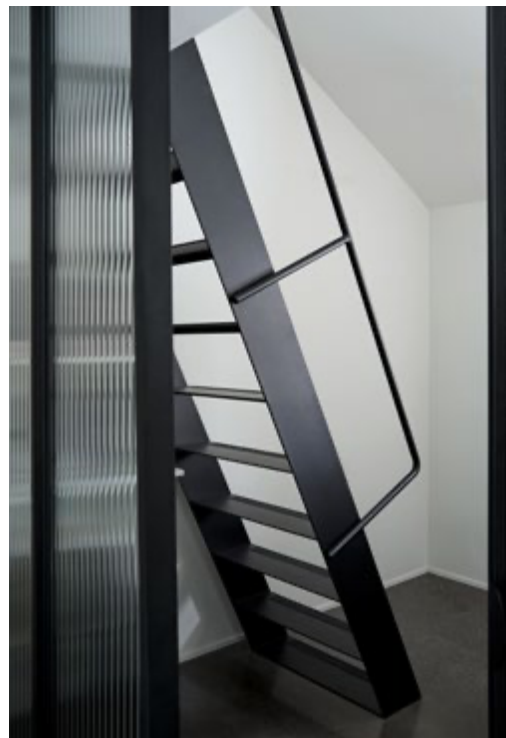
Pour répondre à la volonté de leurs clients, propriétaires d'une ferme équestre, les architectes de l'Atelier Barda ont privilégié pour ce projet un volume qui offre des vues largement orientées vers le manège des chevaux en contrebas et qui bénéficie de l'intimité naturelle créée par la topographie de la parcelle. Le filtre boisé, conservé dans le talus, privilégie une approche séquencée et progressive du bâti. Le volume, non visible depuis la route principale, apparaît progressivement jusqu'à l'imposante façade de briques, opaque, composée d'une unique arche désaxée constituant l'entrée principale de la maison.

Selon un plan en V asymétrique, l'organisation de la maison permet la liaison de deux zones distinctes : une aile consacrée au garage et à l'atelier de céramique de la cliente, et une aile pour les espaces de vie communs. La relation entre les différents espaces et leur imbrication est pensée de manière à créer un récit perceptif pour l'utilisateur et le visiteur. L'alternance des sensations de compression et de dilatation de l'espace vécu rythme le parcours, alors que la présence sensorielle de la matière, délicatement sélectionnée pour ses propriétés esthétiques, mais également durables (brique, chaux, chêne huilé), génère une atmosphère toute particulière.

Larges, mais relativement basses, les ouvertures encadrent savamment les vues vers le manège des chevaux. Un jeu de proportions met en tension volume intérieur et paysage. Ces volumes composent une atmosphère vibrante apportant une certaine sacralité à l'espace. L'implantation de la maison confère à chaque pièce une ventilation et une lumière naturelles filtrées en fonction de l'usage.



Le volume asymétrique du bâtiment, sa forme enveloppante, son clair-obscur, ses ombres, ses marges, ses seuils, le vide s'opposant à la matière brute contribuent tous à l'éclosion du climat du lieu, et ce, sans camoufler la part rationnelle de sa logique structurale, exprimée jusque dans les moindres détails de sa mise en œuvre.



ATELIER®



FAIRE, DU BÉTON, UNE MATIÈRE NOBLE

Du béton traditionnel aux BEFUP*, AtelierB propose aux architectes et aux designers; planchers diamantaires, comptoirs, panneaux, objets et mobilier, sur mesure ou préfabriqués. Atelierb.ca

* Béton fibré ultra-haute performance

PHOTO: MAXIME DESBIENS - ARCHITECTE: BARDA ARCHITECTURE - MAISON GAUTHIER - ATELIERB



Entre ciel et fleuve

CHALET DU BOIS FLOTTÉ

Déposé simplement sur les terrasses en pente légère surplombant Cap-à-l'Aigle et dominant le fleuve, ce chalet rappelle les premières habitations qui ont été érigées le long de la vallée du Saint-Laurent. On peut y observer, au loin, La Malbaie et le lent mouvement des marées.

Dossier
n°4

ATELIER
BOOMTOWN





Avec ses toits à deux versants surmontant des volumes rectangulaires, le bâtiment fait écho aux archétypes de la maison de rang. Deux corps s'assemblent perpendiculairement pour former une composition aussi rustique que raffinée. L'acier de la toiture, qui se prolonge parfois pour envelopper les murs, et le bardage de cèdre des pignons, également présent dans certaines portions des murs latéraux, forment un ensemble étonnant. De larges ouvertures vitrées permettent d'observer les côtes montagneuses de Pointe-au-Pic. Entre ciel et fleuve, ce projet modeste s'érige dans un paysage fabuleux. Il s'ancre en ce lieu, tel un bout de bois flotté par le temps et les courants, offrant un havre de repos, humble et discret, niché dans l'opulente beauté de la nature. Une économie de moyens et des lignes simples ne signifient pas qu'on doive pour autant négliger le confort. Sous les cieus flamboyants de Charlevoix, ce chalet prouve sans l'ombre d'un doute que modestie et discrétion peuvent rimer avec contemplation et mise en valeur du panorama.



Comme un écran

CHALET CEDRUS

Situé en bordure du lac Gate, sur un terrain de près de 80 000 pieds carrés en pente modérée, le chalet CEDRUS a été implanté à la limite d'un boisé de cèdres matures aux troncs obliques majestueux.

Bien que l'empreinte au sol du bâtiment de deux étages soit importante, les toitures inclinées suivent les pentes du site, ce qui minimise sa volumétrie et harmonise son intégration au paysage. À l'étage supérieur, un grand portique extérieur protégé par une toiture constitue l'accès principal. À l'étage inférieur, on retrouve les différents espace de vie : séjour, cuisine, salle à manger. Cet étage se trouve au même niveau que le sol extérieur avoisinant, permettant un accès facile au terrain par de nombreuses portes sur les trois façades près du lac. Une grande terrasse adjacente à la chambre principale offre le point de vue le plus dégagé sur le

lac ainsi qu'un espace d'ensoleillement généreux. Les extrémités des deux axes de circulation, qui desservent les espaces inférieurs, se terminent par une ouverture offrant un cadrage unique sur le paysage. Le chalet est revêtu de pierre et de cèdre, matériaux naturels propres au lieu. Les toitures en acier fini zinc, quant à elles, se retournent partiellement sur les façades à la manière d'un écran, tout en laissant la beauté du paysage pénétrer au cœur du projet.



C
CELADON





Sur le rocher

RÉSIDENCE PIETTE-EKEMBERG

Située dans les Cantons-de-l'Est, à proximité du lac Brompton, cette résidence secondaire a été construite sur un rocher surplombant la forêt, à l'endroit même où les clients avaient auparavant établi un campement leur permettant de profiter du site.

C'est la présence de ce rocher surprenant au cœur du grand terrain boisé qui a inspiré le concept simple de la maison : y déposer délicatement la maison et la prolonger grâce à une passerelle habitable supportée par deux pans de béton structural. Les structures du plancher et du toit s'étendent dans un grand geste, accentué par le parement blanc, de la terrasse couverte à la chambre des maîtres.





L'espace principal, à aire ouverte et complètement fenêtré sur trois côtés, regroupe le salon, la salle à manger et la cuisine. Cet espace est volontairement dépouillé afin que la forêt environnante prenne la vedette. Les pilastres de béton cachent les espaces de rangements et la salle de bain. La chambre principale, en porte-à-faux, reprend le rythme

interrompu de la fenestration et met toujours les occupants en contact avec la nature. Ce contact est également exploité dans l'escalier complètement vitré reliant le niveau supérieur au niveau inférieur, où sont situés l'entrée principale, une chambre d'amis et un atelier pouvant s'ouvrir complètement sur l'extérieur grâce à une porte de garage.

Par la simplicité et l'élégance de sa volumétrie, ainsi que par son exploitation de la topographie, des vues et de l'ensoleillement, cette résidence a su conserver et mettre en valeur ce site exceptionnel qui avait séduit les propriétaires lors de l'acquisition du terrain.





— SOLIGO —



CÉRAMIQUE · PIERRE · MOSAÏQUE · ARDOISE

SÉRIE
CEPPO DI GRE



CÉRAMIQUE DÈCOR

QUÉBEC
ceramiquedecor.ca
4220, 3^e Avenue Ouest

DRUMMONDVILLE
ceramiquedecor.ca
1050, Boul. René-Lévesque

RAMACIERI SOLIGO

MONTREAL
ramacierisoligo.com
815, avenue Querbes



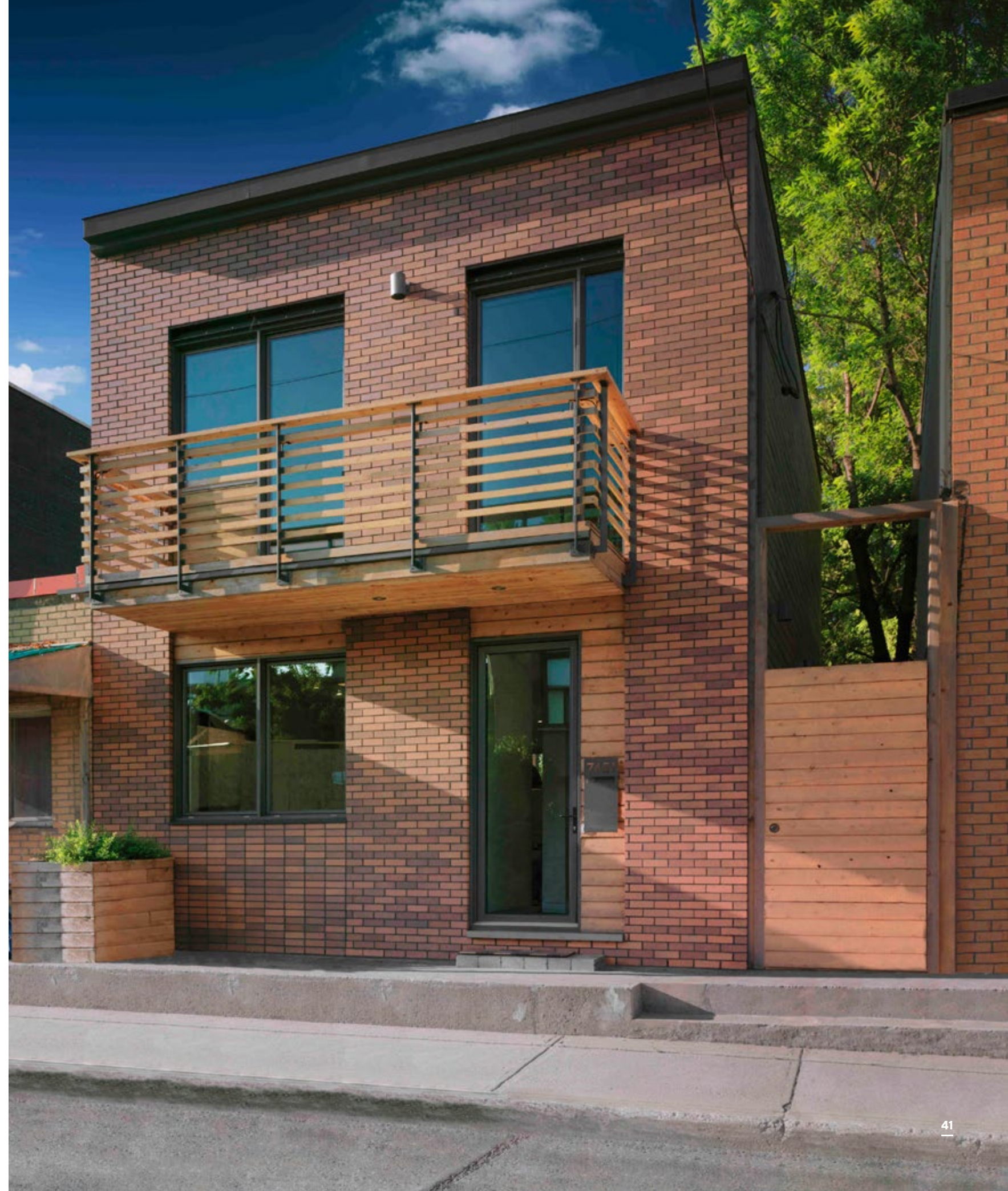
Poutres graphiques

PROJET DE LA RUE SAINT-GÉRARD

À Montréal, au cœur du quartier Villeray, une petite maison de plain-pied, bâtie de façon très sommaire, a cédé sa place à une construction neuve de deux étages, moderne et chaleureuse.

Les fondations en pierres des champs ont été conservées et ont dicté la trame structurale de la nouvelle résidence. La nouvelle ossature de poteaux et de poutres en lamellé-collé compose l'espace de façon très graphique; un effet d'ailleurs accentué par la teinte blanche des murs et du plafond. Au rez-de-chaussée, les pièces de vie s'ouvrent sur le petit

jardin à l'arrière. À l'étage, les trois chambres et le bureau sont disposés autour de la zone de circulation et des salles d'eau. Un passage extérieur latéral permet d'accéder au jardin depuis la rue. Partout, le bois règne en maître: planchers, armoires de cuisine, mobilier de salle de bain en frêne, parement de cèdre naturel sur les façades latérales et arrière.





Imbrication

PROJET TÉTRIS

Dans le quartier Rosemont, à Montréal, une petite « maison de vétérans » aux pièces sombres a été ingénieusement rénovée et agrandie, grâce à l'imbrication d'un nouveau volume entre le vieux bâtiment et le bâtiment voisin.

Les espaces déjà existants ont été décloisonnés alors que le nouveau volume a permis de complètement repenser la cuisine et d'ajouter une chambre avec salle de bain attenante, côté jardin. Dedans comme dehors, le bois occupe une place prédominante : il recouvre le plafond de l'agrandissement, compose le mobilier ajouté et pare les nouveaux murs extérieurs, en cèdre brûlé.



Vue sur les tours

PROJET DE LA RUE DE NORMANVILLE

Afin d'accueillir famille et amis, un bungalow abandonné a été transformé en maison à deux étages.

Les pièces de vie au rez-de-chaussée s'étirent vers la cour arrière ensoleillée. À l'étage, les trois chambres s'organisent autour de la zone de circulation et du puits de lumière central. Une passerelle en acier orange vif mène au bureau et traverse la double hauteur, surplombant la salle à manger. En façade, les matériaux empruntent l'aspect rouillé des friches industrielles environnantes. Côté cour, l'ambiance change radicalement : le parement de cèdre apporte une douceur toute vernaculaire, alors que les marquises de toit protègent des intempéries et du soleil plombant. À l'intérieur, le même bois brut rythme les plafonds.

Piano nobile

PROJET DE L'AVENUE CASGRAIN

Une maison de plain-pied a été entièrement reconstruite pour accueillir une demeure de deux étages, additionnés d'un sous-sol et d'une mezzanine; une configuration inspirée du « piano nobile », étage des villas italiennes pourvu de hauts plafonds et de grandes fenêtres.

Sur cette parcelle étroite de 20 pieds de largeur, les pièces de vie, constituant un grand volume ouvert, sont situées au deuxième niveau de la maison. Le rez-de-chaussée accueille les vestibules donnant sur la rue et la ruelle, l'escalier reliant les étages, ainsi que deux chambres et deux salles de bain. Sur la mezzanine, on retrouve une chambre avec salle de bain donnant sur les toits, alors qu'une salle de jeu servant aussi de chambre d'amis a été aménagée au sous-sol. C'est au cœur de la maison que se trouve la cuisine, lieu de vie où se rassemblent les résidents et leurs invités autour d'un grand îlot en contreplaqué de peuplier. Un grand mur de cèdre brut longe l'escalier et relie les étages.



Domaine Le Gendre



Visitez la
maison-modèle

3823, rue Stanley-Cosgrove
Québec QC G1X 5C9

Le nouveau quartier
haut de gamme
à Cap-Rouge



RBQ 8259-1900-01

Tous les modèles d'inspiration et les prix au domainelegendre.ca



Purement sauvage

MAISON DU LAC GRENIER

Au cœur d'une région sauvage, une maison à la forme sinueuse recouverte d'une seule matière - des lattes verticales de cèdre, posées en claire-voie - s'allonge comme un ruisseau vers le lac avoisinant.

L'aire de vie, habitée de trois massifs de bois de hickory, intègre des pièces de mobilier conçues pour la maison. Celles-ci sont disposées selon un axe qui invite à traverser cet espace lumineux culminant à son extrémité par une pièce grillagée en porte-à-faux avec la vue sur le lac. Les matières recouvrant les surfaces ont été choisies pour leur aspect épuré : des murs blancs s'agencent à un plancher de béton poli, contrastant avec l'environnement du lieu. Un escalier mène quant à lui au toit vert, où a été aménagée une salle de lecture.

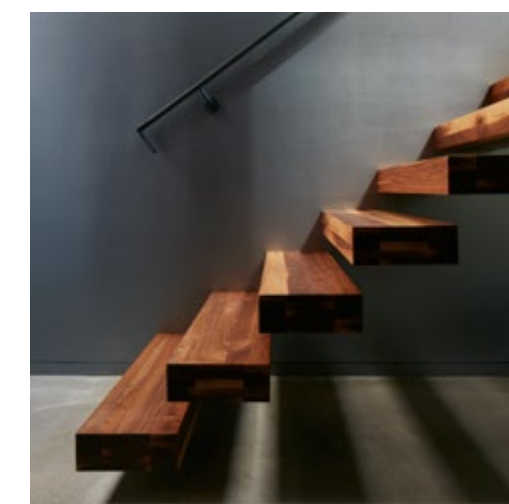
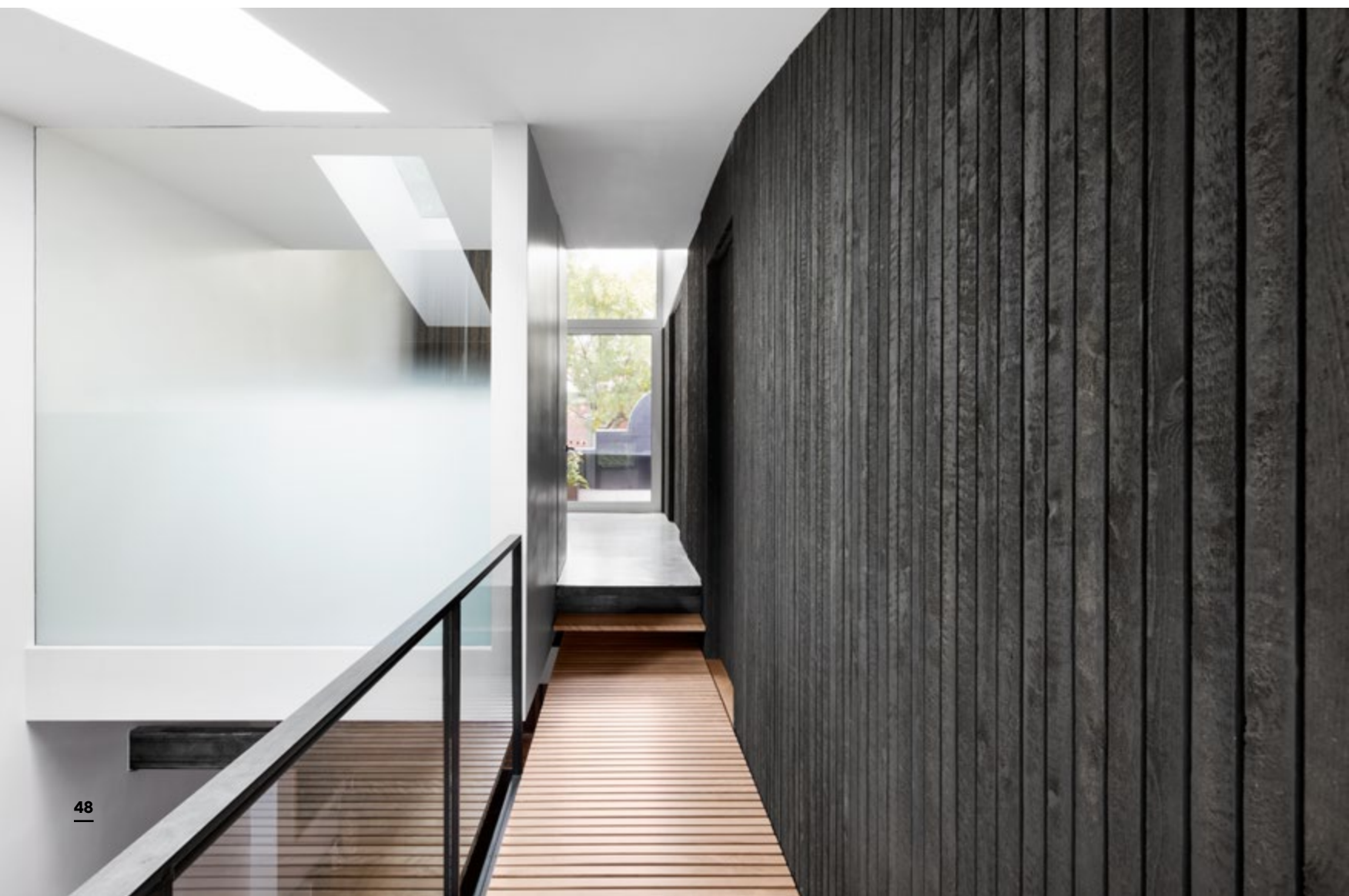


Derrière la façade

MAISON ALMA

Dans la Petite-Italie, à Montréal, une jolie petite maison de style « shœbox » a été entièrement remise au goût - et aux dimensions - du jour, sans rien perdre de son charme d'autrefois.

L'ajout posé sur le toit préserve en effet un recul par rapport à la façade de la maison d'origine. Cet ajout sur le toit accueille les chambres, séparé en deux zones par un grand mur de cèdre noir qui traverse l'espace de l'avant à l'arrière. Il agit aussi comme un puits de lumière pour l'étage en dessous grâce à une grande ouverture dans le plancher, franchie par une passerelle surplombant la salle à manger. Finalement, la zone des parents s'ouvre largement sur une terrasse à l'avant.



Ouverture sur la nature

MAISON DU LAC CHARLEBOIS

Située sur un terrain boisé au bord du lac Charlebois, cette maison contemporaine lumineuse s'ouvre sur la nature, à la fois en contraste et en harmonie avec elle.

Sa forme en « L », largement vitrée, donne accès à la lumière du sud aux pièces du rez-de-chaussée et définit un espace extérieur protégé. Elle permet aussi de séparer les pièces de jour et celle de nuit qui occupent chacune des ailes du bâtiment. À la rencontre de ces deux ailes, un volume de deux étages s'élève, revêtu d'un acier corten à l'aspect brut, mais chaleureux.

Comme une lanterne

PROJET VAN HORNE

Une grande résille ajourée se superpose à la façade de cet immeuble de la rue Van Horne, à Montréal. Le soir, lorsque les lumières l'éclairent de l'intérieur, la résille s'illumine et lui donne l'aspect d'une lanterne dans la nuit urbaine.

Cette résille blanche, composée de panneaux d'aluminium perforés, à l'image d'une dentelle, filtre la lumière naturelle et agit comme un claustra en préservant l'intimité des occupants.

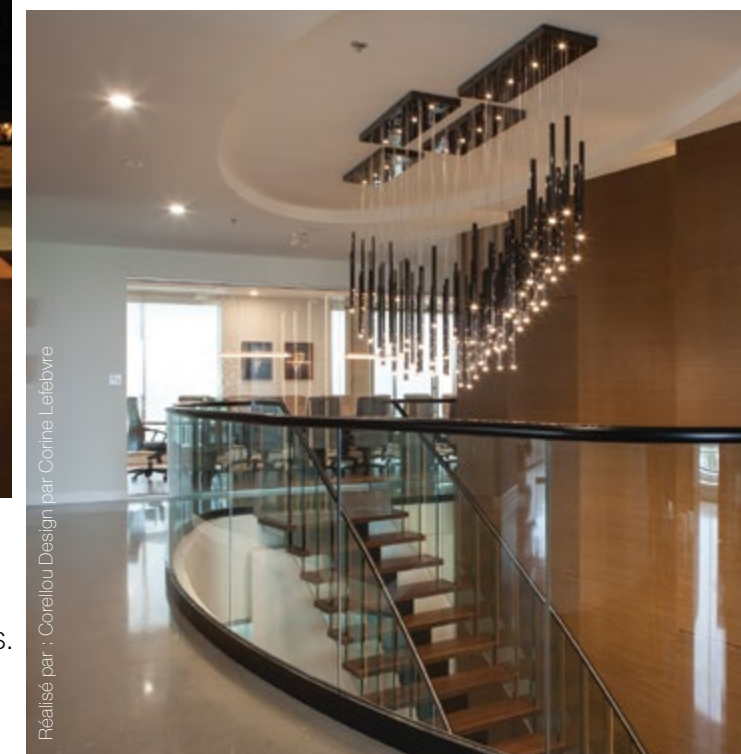
Le bâtiment, constitué de volumes imbriqués, permet l'aménagement de terrasses et d'un toit vert, grâce à un jeu d'avancées et de retraits à l'arrière, du côté de la ruelle. Un grand puits de lumière dans l'unité des propriétaires crée une fracture entre les espaces de jour et de nuit en double hauteur.



CRÉATEURS DE CONCEPTS D'ÉCLAIRAGE

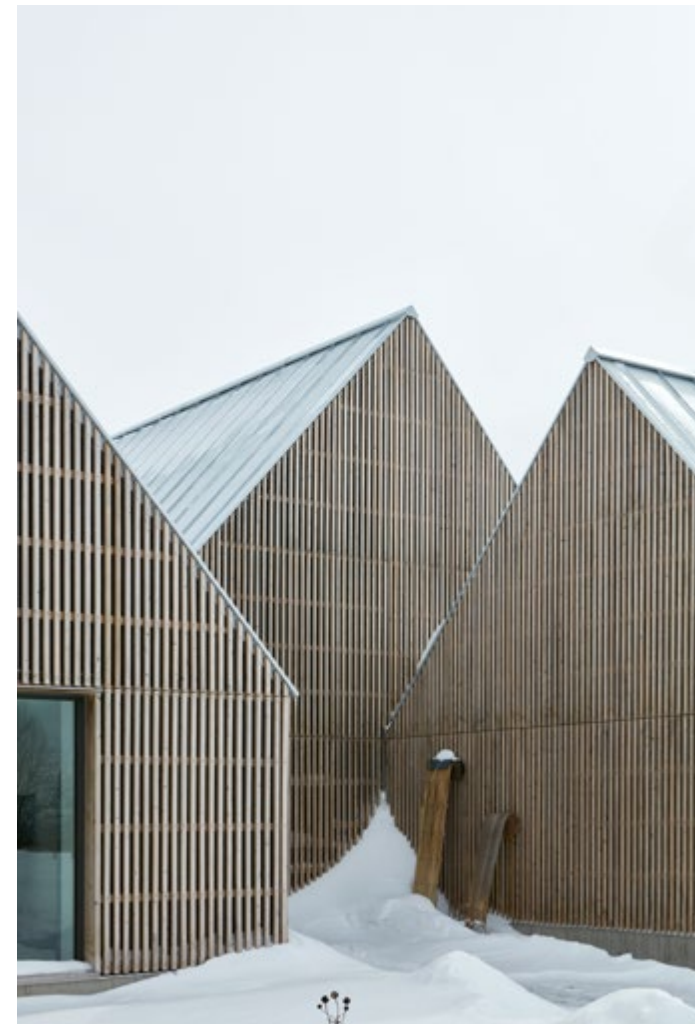


RÉSIDENTIEL OU COMMERCIAL,
CHAQUE PROJET EST UNIQUE.



Nous sommes vos partenaires pour la réalisation de concepts d'éclairage uniques. Nos experts-conseils vous accompagneront, peu importe l'ampleur de votre projet.

Êtes-vous intéressé(e) à faire un projet avec nous?
Contactez-nous!
info@interluminaires.com
www.interluminaires.com

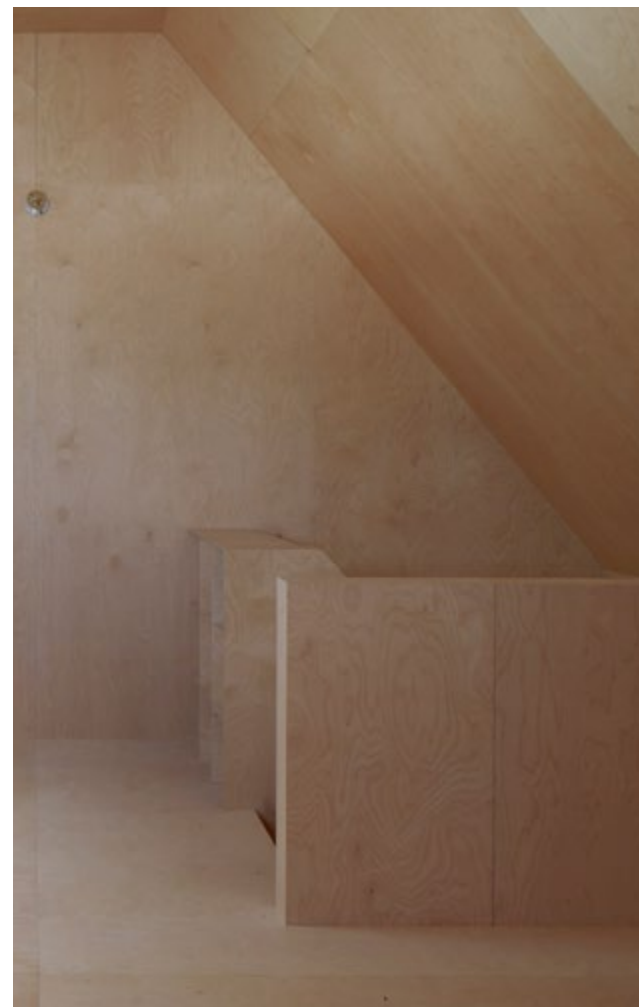


Par trois

RÉSIDENCE HATLEY

Située sur le haut d'un plateau, au cœur d'un terrain agricole vallonné, trois bâtiments d'échelles différentes, mais aux proportions identiques, se conjuguent les uns aux autres pour former un ensemble architectural à la fois cohérent et dynamique.

Les différentes orientations des volumes offrent des vues panoramiques spectaculaires des Cantons-de-l'Est, cadrant chaque fois des éléments spécifiques selon les directions choisies. Chacun des trois blocs répond à un besoin différent : la maison commune, la maison des parents et la maison des enfants. Le bâtiment principal - la maison commune - est entièrement ouvert en double hauteur et abrite les principaux espaces de vie (salon, cuisine, salle à manger), alors que les deux autres bâtiments abritent les chambres, les salles de bain ainsi que des mezzanines privées. Les trois « pavillons » ont été construits sur une fondation continue en béton, formant du même coup trois terrasses intégrées. L'ensemble de la maison, couvert de lattes de cèdre, ajoute une profondeur visuelle et beaucoup de richesse à l'enveloppe.



La vie au sommet

RÉSIDENCE CIRCLE ROAD

À Montréal, les architectes de Pelletier de Fontenay ont été invités à rénover le rez-de-chaussée et le sous-sol d'une maison détachée située sur le haut du Mont-Royal, ainsi qu'à imaginer une petite addition à l'arrière, dans le but de mieux connecter les espaces de vie et de les ouvrir sur l'extérieur.

Dès l'entrée, la maison s'organise selon l'axe d'un long bloc de service contenant les placards et les espaces de rangement, l'îlot de cuisine, ainsi que la bibliothèque du salon. Ce bloc fonctionnel sépare les espaces de vie des espaces de circulation : entrée, accès à l'étage et au sous-sol, accès au garage.





À l'arrière de la maison, la petite addition en stuc gris s'ouvre largement sur la cour et sur une grande terrasse de béton brossé. Cette nouvelle perméabilité entre l'intérieur et l'extérieur permet maintenant une véritable extension des espaces de vie vers la cour, autant physiquement - tout au long de la belle saison - que visuellement - durant les mois d'hiver.



*VOUS MÉRITEZ LE LUXE
DE LA LÉGENDE*



*ET L'EXPÉRIENCE
BROSSARD CADILLAC!*

BROSSARD CADILLAC

2555 boulevard Matte, suite 100, Brossard
1-866-547-1851 - www.brossardcadillac.ca



Dossier

n° 9

PIERRE
DAVIDSON
ARCHITECTE

Un bijou de collection

RÉSIDENCE DES LAURENTIDES

Vastes espaces épurés, volumes amples, lignes modernes et audacieuses, généreuses ouvertures sur l'extérieur, luminosité abondante, intimité...

Les exigences des propriétaires de cette résidence des Laurentides étaient nombreuses et précises. Et le défi, à l'avenant. Mais l'architecte Pierre Davidson a vu ces balises comme une source de motivation et d'inspiration.

Dès les premières étapes du projet, il était clair que cette propriété unifamiliale, plantée au cœur d'un écrin de verdure, devrait avoir un style résolument contemporain tout en s'intégrant parfaitement à l'environnement. Elle devait aussi – et surtout – se distinguer par la singularité de son design. Les clients rêvaient d'un objet unique, « un bijou de collection ».



L'entrée principale a donc été entièrement vitrée, proposant une vue imprenable sur la nature environnante. Vaste et lumineuse, elle tient lieu de pivot autour duquel s'articulent les sections de la résidence.

À gauche, le quartier des maîtres, isolé, où règne la tranquillité. On y trouve la chambre principale, dont la fenestration généreuse s'ouvre sur une vaste terrasse et sur le pavillon des eaux, au loin, avec son sauna, son vestiaire et ses douches. Attenante à la chambre, la salle de bain offre un coup d'œil sur les rochers qui affleurent la surface du terrain paysagé, tout en assurant aux occupants une intimité totale.

À droite, le cœur de la résidence. Au fond du corridor, le mur percé d'une large fenêtre laisse pénétrer, dès l'aube, les rayons du soleil levant. Au salon, un foyer ouvert sur quatre faces, judicieusement positionné, inonde la cuisine, la salle à manger et la galerie grillagée d'une lumière chaude.



L'étage, lui aussi isolé du reste de la demeure, abrite les quartiers des invités. Il est composé de deux chambres et d'une salle de bain, d'où l'on peut profiter à loisir de la vue des montagnes de Saint-Sauveur.

La cuisine est aménagée juste en dessous. Ouverte sur le séjour et la salle à manger, elle constitue un véritable point de rencontre. Le vaste îlot central attire inévitablement les convives. Les conversations sont animées, les rires fusent et les propriétaires y font le plein de moments mémorables.



ceratec
SURFACES

INSPIRER. SIMPLIFIER. RÉUSSIR.



01

NOVEMBRE 2019

ARCHITECTURE
DESIGN
ART
OBJETS

GRATUIT / FREE

igne

WWW.MAGAZINELIGNE.CA





Double ossature

CHALET NOTRE-DAME- DU-PORTAGE

Du haut d'un terrain escarpé, ce chalet de Notre-Dame-du-Portage profite d'une vue imprenable sur le fleuve Saint-Laurent, tout en bénéficiant d'une enveloppe à double ossature lui assurant une efficacité énergétique supérieure.

La volumétrie du bâtiment intérieur a été divisée en deux étages fenestrés vers le fleuve et le sud, afin de maximiser les gains solaires, particulièrement l'hiver. Un jeu de toiture bien pensé accentue le geste d'ouverture vers l'horizon, d'abord plus bas à l'entrée, puis tout en hauteur vers le cœur de la maison. Ornant cet espace ouvert, un escalier architectural se déploie, menant à une mezzanine avec charpente apparente en bois massif.

En cours de certification LEED Or pour les habitations.

*Les fenêtres proviennent de Lepage Millwork.



Revalorisation urbaine

RÉSIDENCE WALDBLICK

Conçue selon les principes bioclimatiques les plus performants, cette résidence moderne offre à ses occupants un environnement aussi confortable que lumineux.

Largement fenestrée et munie d'un brise-soleil, la façade arrière orientée vers le sud maximise les gains thermiques en hiver et les minimise en été. Les aires de vie, en étroite relation avec la cour verdoyante et ses arbres matures profitent d'ailleurs amplement de cet ensoleillement. Le volume de brique à un étage, muni d'un toit vert, module la façade avant et s'intègre parfaitement au quartier en pleine densification. Les revêtements de brique et de bois mettent en valeur les deux volumes de la maison et s'harmonisent à l'environnement aussi paysager qu'urbain. L'escalier de bois et de verre, bien que massif, permet à la lumière naturelle de voyager d'un étage à l'autre, tout en offrant des vues transversales intéressantes.



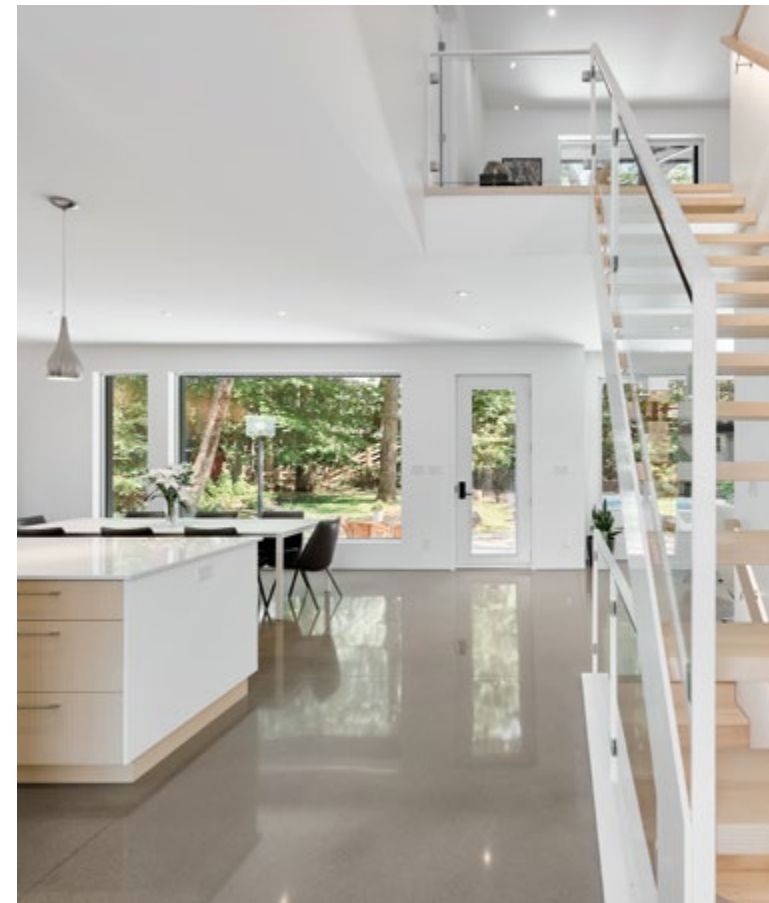
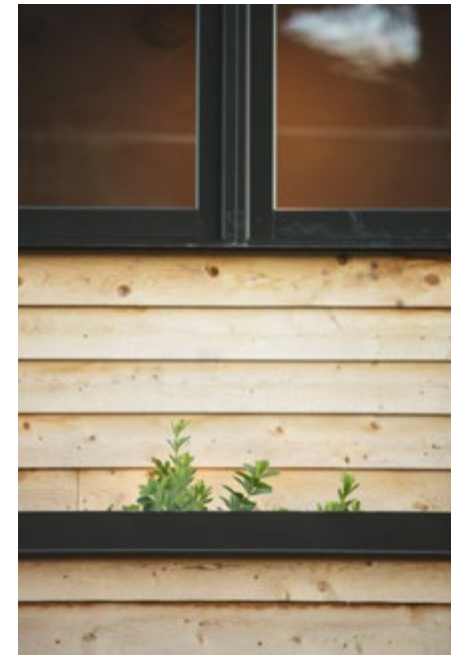
Lamellé-croisé

RÉSIDENCE LAC-ETCHEMIN

Pour une première fois en Amérique, le CLT (cross-laminated timber ou les panneaux de bois massif lamellé-croisé) a servi à construire les murs structuraux, les planchers, les plafonds et la toiture de cette résidence unifamiliale écologique, en plus d'en assurer la finition intérieure.

Le CLT facilite la conception d'habitations passives en offrant une excellente isolation thermique. Ses qualités hygroscopiques aident à réguler la qualité de l'air intérieur. La toiture végétale absorbe la chaleur et protège sa membrane étanche, ce qui prolongera sa durée de vie. Une grande baie vitrée, protégée par des débords de toit, permet quant à elle un apport exceptionnel de lumière solaire passive en hiver, tout en évitant les surchauffes en été.

Certification LEED Platine pour les habitations.





Portes et fenêtres de qualité

Fait par des artisans d'ici
depuis 1947.

Distributeur autorisé

LEPAGE MILLWORK



Entre les arbres

RÉSIDENCE BEAUMONT

Inspirée de l'architecture traditionnelle de la région, la volumétrie de cette résidence intègre de grandes lucarnes habilement positionnées entre deux grands arbres, encadrant une vue du fleuve à proximité.

Du point de vue écologique, la résidence se distingue grâce à son enveloppe à double ossature qui assure un maximum d'isolation et une efficacité énergétique de niveau supérieur. Une dalle de béton radiante ainsi qu'une fenestration judicieusement disposée garantissent le confort des occupants. Un système de récupération des eaux de pluie permet quant à lui de recueillir et d'entreposer l'eau s'écoulant de la toiture afin qu'elle soit réutilisée pour alimenter les toilettes et la laveuse.



Horizontalité majestueuse

LES GRANDES HORIZONTALES

Située à l'entrée de la région de Charlevoix, près du village de Petite-Rivière-Saint-François, cette résidence contemporaine se dresse au cœur d'une forêt de conifères sur un site à forte dénivellation. Sa conception s'inspire du panorama majestueux de l'estuaire du Saint-Laurent. Discrète côté rue, la maison se déploie vers l'horizon, embrassant les éléments marquants du paysage de l'Isle-aux-Coudres jusqu'à la station de ski du Massif.

Étant donné la topographie accidentée du terrain, les architectes de Thellend Fortin ont articulé l'organisation spatiale des pièces selon un plan inversé où les chambres, conçues comme des suites, sont situées au rez-de-jardin et construites à même le béton. Au niveau du rez-de-chaussée, les pièces de vie habillées de bois clair se succèdent. Les niveaux de leurs plafonds ont été modulés afin de créer une distinction subtile entre celles-ci.





Pour contrebalancer l'horizontalité du panorama soulignée par la composition générale du projet, de grands volumes de béton verticaux ont été implantés pour ancrer l'ensemble du bâtiment sur le site en pente. D'autres volumes ont quant à eux été disloqués du corps principal pour en amplifier l'effet dramatique, projetant les occupants vers la vue. La salle à manger, aérienne et toute fenêtrée, se détache de l'ensemble pour s'élever vers l'horizon. À l'opposé, les cheminées de béton, massives et verticales, offrent un contraste saisissant avec la transparence des ouvertures et la légèreté des volumes de bois en porte-à-faux.

À l'extérieur, une palette de matériaux aux teintes monochromes et naturelles se décline, alors qu'à l'intérieur, on a choisi des matériaux à l'aspect plus chaleureux. La modulation de l'enveloppe et le prolongement de quelques matériaux et volumes créent un flou entre l'intérieur et l'extérieur.

Le concept de cette résidence de villégiature est l'exemple parfait d'une intégration du cadre bâti à son environnement, démontrant une utilisation judicieuse de la topographie dans la distribution des différents niveaux de planchers, ainsi qu'une disposition originale des pièces en enfilade, permettant à chacune de bénéficier d'une vue imprenable sur le fleuve.



Dossier n°1

Le travail de Natalie Dionne Architecture se caractérise par une constante recherche de solutions novatrices et par une approche globale intégrant paysage, architecture et mobilier. La Maison en U, première réalisation majeure de la firme, a été conçue en 2008 par Natalie Dionne et Martin Laneuville comme résidence atelier. Ce projet devait leur attirer une solide clientèle en quête d'architecture à la fois contemporaine et empreinte de chaleur.

Influencé par un parcours antérieur en cinéma et en arts visuels, le duo Dionne Laneuville confère élégance et théâtralité au moindre geste du quotidien. Leur intime connaissance de la lumière naturelle ainsi que de l'éclairage scénique est manifeste dans chacun de leurs projets, qu'ils soient en milieu urbain ou à l'extérieur de la ville. Natalie Dionne et son équipe se sont vus décerner plusieurs prix d'architecture au cours des dernières années dont un Prix de l'Ordre des architectes du Québec (OAQ) pour la Maison en U.

Réalisation

Natalie Dionne
Architecture
4238, rue d'Iberville
Montréal QC H2H 2L6
514 525-1265
info@ndarchitecture.com
ndarchitecture.net

Photographie

Boîte noire II
Raphaël Thibodeau
raphaelthibodeau.com
Maison T
Marc Cramer
marccramer.com

Dossier n°2

Fondée en 1996 par Gavin Affleck et Richard de la Riva, l'agence d'architecture Affleck de la Riva œuvre dans la conception d'environnements novateurs, dans l'élaboration du design de qualité et dans la consolidation du patrimoine, avec l'intention première d'influencer les gens et la société pour le meilleur. L'agence conçoit des projets institutionnels et résidentiels et, au fil des années, a su développer des expertises en design urbain, en construction durable et en restauration de bâtiments historiques. À travers ce grand éventail de projets, Affleck de la Riva démontre la contribution de l'histoire et du paysage dans la création d'une architecture d'aujourd'hui.

La qualité du travail de Affleck de la Riva a été reconnue par de

nombreuses publications et lors de multiples conférences nationales et internationales. La firme est aussi récipiendaire de plus d'une vingtaine de distinctions professionnelles, incluant le premier prix dans trois concours ouverts d'architecture, un Prix du Gouverneur général du Canada, deux Prix d'excellence en architecture de l'Ordre des architectes du Québec, et un Prix d'excellence du magazine Canadian Architect.

Réalisation

Affleck de la Riva
1450, rue City Councillors
Bureau 230
Montréal QC H3A 2E6
514 861-0133
studio@affleckdelariva.com
affleckdelariva.com

Photographie

Maison Monkland
Drew Hadley
drewhadley.com
Marc Cramer
marccramer.com
Maison d'ardoise
Alexandre Parent
studiopointdevue.com

Dossier n°3

Sélectionnée aux Prix d'excellence en architecture de l'Ordre des architectes du Québec ainsi qu'aux Grands Prix du design en 2019, la maison Gauthier s'est également retrouvée sur les listes des meilleurs projets de l'année de plusieurs publications

internationales, dont Archilovers et le magazine australien Est Living, en plus de faire l'objet d'une grande attention médiatique.

À l'automne 2018, elle a été présentée à l'École d'architecture de l'Université Princeton, aux États-Unis, lors de l'exposition Low-resolution Houses. La même année, elle était lauréate de la catégorie « Résidentiel » lors de la 2^e édition des Best of Canada Awards, organisée par Canadian Interiors et Canadian Architects.

Réalisation

Atelier Barda
5795, avenue de Gaspé
Bureau 214
Montréal QC H2S 2X3
514 360-2223
contact@atelierbarda.com
atelierbarda.com

Photographie

Maxime Desbiens
maximedesbiens.com
Juliette Busch
juliettebusch.com

Dossier n°4

Les constructions de style « boomtown », érigés en périphérie des usines et des industries minières dans les villes champignons des années 1890 à 1920, se distinguaient par leur façade modeste et leur volume carré, ainsi que par leur toit plat ou presque plat, une innovation de l'époque. Aujourd'hui, l'Atelier Boomtown s'inspire de la simplicité et de l'efficacité de ces immeubles du passé pour concevoir des projets contemporains qui, par leur architecture aussi innovante que contextuelle, valorisent leur environnement et l'expérience de leurs usagers.

Réalisation

Atelier Boomtown
763, rue Marie-Anne Est
Montréal QC H2J 2A6
514 502-2020
eric@boom-town.ca
boom-town.ca

Photographie

v2com
v2com-newswire.com

Dossier n°5

Espace Vital Architecture est une firme sherbrookoise solidement établie en Estrie qui étend depuis peu son champ d'action par l'ouverture d'un bureau de consultation montréalais. Son équipe compte cinq associés et une quinzaine d'employés. Trois de ses architectes sont accrédités LEED. La conception de résidences contemporaines fonctionnelles, élégantes et bien implantées, ainsi que son approche client fondée sur l'écoute, le respect, la collaboration et la communication constituent ses forces.

Réalisation

Espace Vital Architecture
295, rue Dufferin
Sherbrooke QC J1H 4M5
819 346-8433
info@espacevital.com
espacevital.com

Photographie

Stéphane Lemire
photographedsherbrooke.com

Dossier n°6

Créée en 2010, la firme d'architecture MOA (Maîtrise d'Œuvre Architecture) concentre son champ de pratique sur la réalisation d'habitats modernes, de l'ébauche du projet jusqu'à sa construction.

Elle privilégie la création d'espaces et de volumétries qui mettent en scène les matières et la lumière, tout en respectant l'esprit du lieu d'implantation. En intégrant chaque projet à son contexte, en l'adaptant au climat tout en favorisant l'utilisation de matériaux locaux et durables, comme le bois, MOA exprime haut et fort sa nordicité québécoise.

Réalisation

Maîtrise d'Œuvre
Architecture
280, rue Saint-Zotique O,
Montréal QC H2V 1A3
514 833-2477
info@moarchitecture.ca
moarchitecture.ca

Photographie

Projet Saint-Gérard
Marc Cramer
marccramer.com
MOA
Projet Tétris
Projet de Normanville
MOA
Projet Casgrain
Jack Jerome
jackjerome.ca

Dossier n°7

L'agence d'architecture contemporaine Paul Bernier Architecte est basée à Montréal. Son approche inventive dans la façon d'habiter l'espace, son grand soin du choix des matières et de leur assemblage, son attention portée aux détails ainsi que la grande importance qu'elle accorde aux

apports de lumière naturelle caractérisent principalement ses travaux.

Réalisation

Paul Bernier Architecte
4755, rue Pontiac
Montréal QC H2J 2T4
514 303-3001
contact@paulbernier.com
paulbernier.com

Photographie

Maison du Lac Grenier
Maison Alma
Projet Van Horne
Adrien Williams
adrienwilliams.com
Maison du Lac Charlebois
James Brittain
jamesbrittain.co.uk

qu'elle propose naissent du désir constant de maximiser la qualité de vie des occupants, tout en les invitant à questionner leur relation à l'espace et à réinventer leur conception de la vie domestique et du cadre où elle se déploie.

Réalisation

Pelletier de Fontenay
6630, rue Hutchison
Bureau 100
Montréal QC H2V 4E1
514 276-8887
info@pelletierdefontenay.com
pelletierdefontenay.com

Photographie

James Brittain
jamesbrittain.co.uk

Dossier n°8

Au gré d'une cinquantaine de projets résidentiels d'échelles variées, Pelletier de Fontenay a su développer une approche personnelle menant à la création d'espaces de vie épurés et sensibles. Dans une sorte d'expérimentation continue, le processus créatif de l'agence se caractérise par la recherche de concepts spécifiques à chaque projet. Les espaces

Dossier n°9

Pierre Davidson
Architecte œuvre
dans le domaine de
l'architecture résiden-
tielle et commerciale
depuis plus de 30 ans.
Comptant de multi-
ples réalisations dans
les Laurentides, les
Cantons-de-l'Est et
à Montréal, le cabinet
s'est taillé une solide
renommée grâce à son
approche personnalisée
et son souci constant
du détail, de l'élabora-
tion des plans jusqu'au
produit fini.

Réalisation
Pierre Davidson
754, chemin du Village,
Morin-Heights QC
J0R 1H0
450 226-1050
514 891-9385
davidsonarchitecte.com

Photographie
Résidence des Laurentides
Caroline Bergeron
carolinebergeron.com

Dossier n°10

Innovante et dynamique,
la firme Tergos Architec-
ture et Construction
fournit depuis plus
de 15 ans des services
professionnels pour la
conception de projets
résidentiels unifami-
liaux et multifamiliaux.
Son équipe composée
d'architectes et de tech-
nologues chevronnés
et passionnés d'architec-
ture écologique conçoit
des projets uniques,
responsables et durables
en harmonie avec l'envi-
ronnement et les valeurs
des occupants. Spé-
cialisée en conception
bioclimatique et solaire
passive, Tergos réalise
des résidences à haute
efficacité énergétique
tirant profit des caracté-
ristiques topographiques
et climatiques du site.
Son offre clé en main,
allant de la conception
du projet jusqu'à sa
construction, permet
une collaboration étroite
entre architectes et
constructeurs et fait en
sorte que les concepts
architecturaux novateurs
sont réalisés avec savoir-
faire et minutie, assurant
un résultat final de très
haute qualité.

Réalisation
Tergos Architecture
+Construction
326, rue des Commissaires E
Québec QC G1K 2P1
418 522-1496
tergos.qc.ca

Photographie
Chalet N-D-du-Portage
Résidence Waldblick
Résidence Beaumont
Charles O'Hara
charlesoharaphoto.com
Résidence Lac-Etchemin
Stéphane Bourgeois
stephanebourgeois.com

architecturale diversi-
fiée, ayant collaboré à
la conception et à l'éla-
boration de projets de
toutes échelles au sein
de firmes œuvrant
au Québec comme
à l'international.

Dossier n°11

Thellend Fortin Archi-
tectes jette un regard
novateur et dynamique
sur l'architecture, sa
relation au contexte
et son impact sur l'envi-
ronnement. L'approche
créative de l'agence
explore les dynamiques
de la vie contempo-
raine et ses réalisations
démontrent un réel
souci des enjeux actuels.
Lisa-Marie Fortin et
Louis Thellend pos-
sèdent une expérience

Réalisation
Thellend Fortin Architectes
5260, rue Chambord
Montréal QC H2J 3N5
514 903-3102
info@thellendfortin.com
thellendfortin.com

Photographie
Charles Lanteigne
charleslanteigne.com

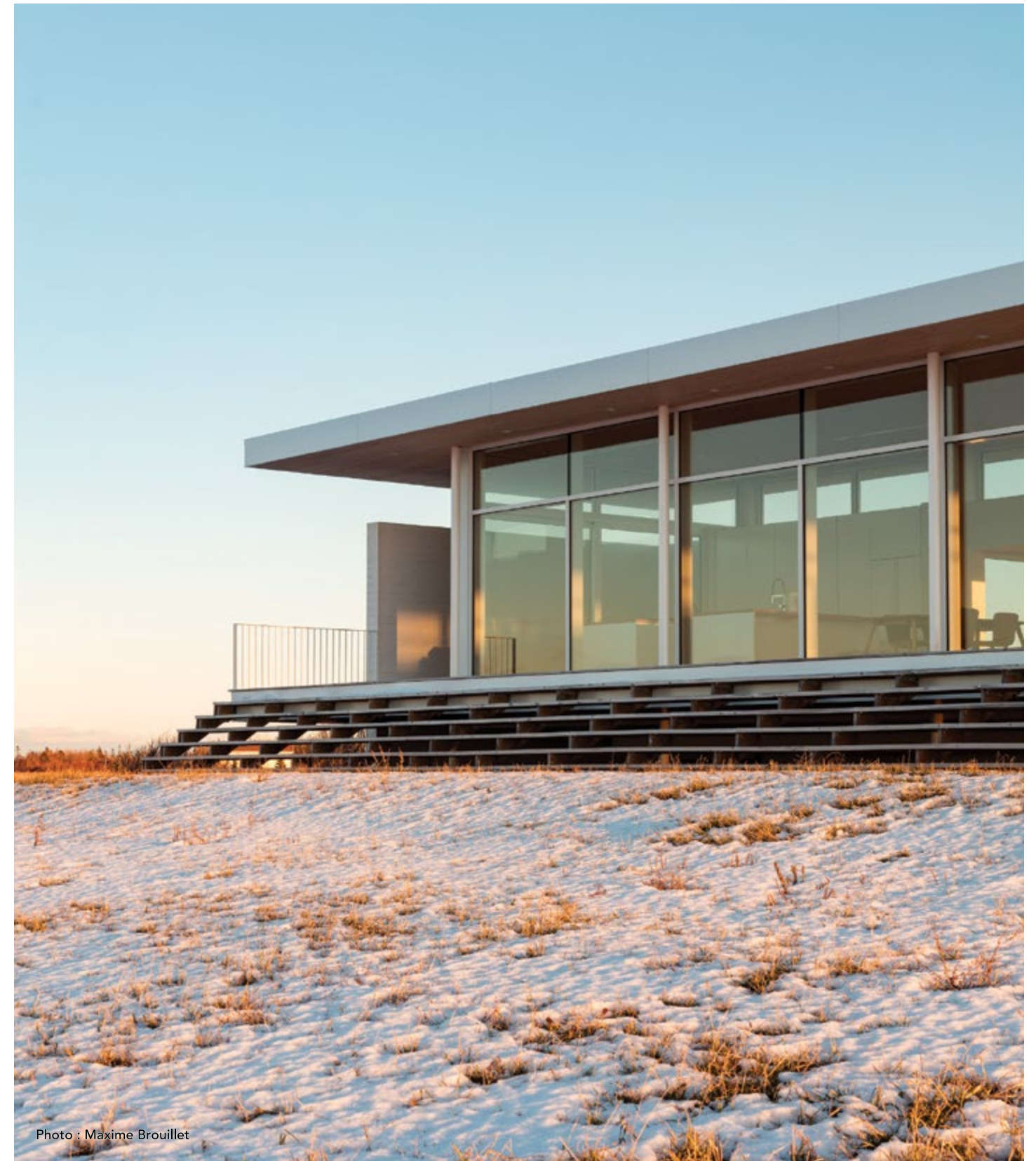


Photo : Maxime Brouillet

