



Agenda culturel Page B6  
Avis Légaux Page B2  
Annonces classées Page B2  
Culture Page B8  
Économie Page B3  
Les Sports Page B5

# DÉCOUVERTES

LE DEVOIR, LE MERCREDI 17 NOVEMBRE 1993

EN BREF

## LA SCIENCE ET OTTAWA

Le niveau du personnel affecté aux activités scientifiques et technologiques au sein de l'administration fédérale n'a presque pas changé depuis 1985, selon des chiffres publiés ce mois-ci par Statistique Canada. Les données portent sur les activités de recherche et de développement (R&D) et sur les activités scientifiques connexes. En 1993-1994, on va compter 35 289 «années-personnes», alors qu'on en comptait 24 884 en 1985-1986. Toujours en 1993-1994, 72% des «années-personnes» seront affectées aux sciences naturelles et génie, dont 65% travailleront en R&D. Par ailleurs, le personnel en sciences sociales et humaines comptera pour 28% du total, dont seulement 6% seront affectées aux travaux de R&D, ou à ce qui y correspond dans ces disciplines. Par ailleurs, trois organismes fédéraux (les ministères de l'Agriculture et de l'Environnement et le Conseil national de recherche) comptent pour 44% du personnel scientifique et technologique. En sciences sociales, le plus grand employeur fédéral demeure Statistique Canada.

## DES SOLUTIONS À LA PANIQUE

Québec (SL) — La vie est difficile, écrivait le psychiatre américain Scott Peck. Faut-il s'étonner que le niveau d'anxiété augmente de plus en plus dans la population en général? Selon les spécialistes, entre 2 et 4% de celle-ci souffre d'épisodes de panique, un état d'anxiété extrême, que ses victimes décrivent souvent comme des moments de terreur accompagnés de fortes sensations physiques, proches de l'attaque cardiaque, un trouble anxieux qui affecte leur comportement et diminue grandement leur qualité de vie. Malgré sa fréquence, le trouble de panique est méconnu, donc sous-diagnostiqué et sous-traité. Or non diagnostiqué et non traité, il peut conduire à des complications telles que l'agoraphobie, la dépression, l'abus d'alcool et de médicaments. L'Association Troubles Anxieux du Québec (ATAQ) vient de publier un document d'information, destiné à démystifier le mal. Intitulé *Trouble panique: un trouble méconnu*. Il en fait la description; traite des critères utilisés pour son diagnostic; des coûts sociaux qu'il entraîne; du cheminement typique d'un individu qui souffre de panique dans le système de santé; des causes neurologiques et psychologiques connues; des traitements pharmacologiques et psychologiques. L'ATAQ organise de plus des séances d'information, destinées aux victimes et à leur famille. En français, le 30 novembre et le 6 décembre, 19 h, à l'Auditorium de l'Hôpital St. Mary; en anglais, le 2 décembre, 19 h, Institut Fernand-Séguin, 7331 Hochelaga. On peut obtenir un exemplaire du document en téléphonant au 345-3077.

## UN RÉSERVOIR DE GAZ GÉANT DU XIXE SIÈCLE

Québec (SL) — Une équipe d'archéologues de la firme Arkéos, mandatée par la Société immobilière du Québec (SIQ), a mené depuis le début de l'été une campagne de fouilles sur le site du futur stationnement de l'Hôtel-Dieu de Québec. L'ouvrage souterrain de 550 places, qui sera situé rue de l'Arrière, dans le quadrilatère du parc de l'Artillerie, prendra forme dans un îlot qui s'est avéré d'une grande richesse archéologique, recelant des traces de trois siècles d'occupation. Parmi les vestiges mis à jour, une citerne d'eau, partie de la structure de l'ancien réservoir de gaz qui desservait, au XIXe siècle, tout le Vieux-Québec. Construit en 1865 par la Québec Gas Company, l'imposant bassin de 28 mètres de diamètre par 5 mètres de profondeur, dont l'existence était connue, étonne cependant les spécialistes. C'est que l'ouvrage de maçonnerie construit dans le roc, encore en bon état, est d'une solidité à toute épreuve. Résistant aux pelles mécaniques, il faudra pour le démolir faire appel à l'explosif.



53†††305))6\*;4826)4†. )4†);806\*;48†8¶(60))85;;]8\*;;†\*8†83  
(88)5\*†;46(;88\*96\*?;8)\*†(;485);5\*†2:\*†(;4956\*2(5\*—4)8¶8\*  
;4069285);6†8)4††;1(†9;48081;8:8†1;48†85;4)485†528806\*81  
(†9;48;(88;4(†?34;48)4†;161;;188;†?; \*

La cryptologie

## Écrire des secrets

BENOIT MUNGER  
LE DEVOIR

Jadis,  
l'écriture  
secrète visait  
à déjouer  
l'ennemi.  
Aujourd'hui,  
elle sert à  
protéger la  
vie privée des  
citoyens.

Longtemps enfouie dans les secrets jalousement gardés des militaires, des diplomates et des services d'espionnage, la cryptologie, cette science de l'écriture secrète que la plupart des gens associent à une autre époque, est pourtant bien de notre temps. À l'ère de la société de l'information, des banques de données tous azimuts, des dossiers informatisés qui font peser sur la vie privée une menace certaine, la cryptologie est peut-être appelée à devenir notre meilleur allié, le bouclier dont nous avons besoin pour bloquer les assauts effrontés de Big Brother.

Aussi vieille que l'écriture, la cryptologie, à sa plus simple expression, consiste simplement à remplacer les lettres d'un texte clair pour le rendre incompréhensible à un oeil indiscret. Avec le temps, l'arrivée des ordinateurs aidant, le processus de substitution s'est singulièrement complexifié.

Et, par un curieux retour des choses, cette science, qui a longtemps servi, dans le plus grand secret d'Etat, les intérêts supérieurs des nations, pourrait, dans un avenir prévisible, favoriser les particuliers dans une société où l'information prend de plus en plus d'importance. Ce qui n'est d'ailleurs pas étranger au formidable regain d'intérêt qu'a suscité, depuis le milieu des années 70, la cryptologie chez les scientifiques, principalement parmi les mathématiciens et les informaticiens.

«En l'espace de quelques dizaines d'années, la cryptologie est devenue un besoin fondamental du citoyen, qu'il s'en rende compte ou non. De plus en plus d'information sur les gens circule de façon électronique et il faut la protéger contre l'espionnage et le tripatouillage», explique Gilles Brassard, professeur titulaire au département d'informatique de l'Université de Montréal et spécialiste reconnu dans le domaine

et pour la protection cryptographique de données informatiques de nature sensible mais non secrète». Depuis, le DES a été adopté par des institutions financières et de grandes entreprises. Grosso modo, ce système dit conventionnel est fondé sur une clé secrète de 56 bits à partir de laquelle est effectuée une série d'opérations extrêmement complexes afin de transformer le texte clair en texte tout à fait incompréhensible: «Le DES n'est pas un système parfait mais il a l'avantage d'être simple et très rapide; il est utilisé à une très grande échelle notamment par les banques», souligne Gilles Brassard.

### Système à clé publique

Quoi qu'il en soit, une autre avenue, beaucoup plus prometteuse, a été tracée au cours des années 70. Dans un système à clé secrète comme le DES, le problème de la distribution des clés, bien que facilité par rapport au masque jetable, reste entier. Pour contourner ce problème, Ralph Merkle, étudiant à Berkeley, a imaginé en 1974 la possibilité que l'on puisse communiquer de façon confidentielle avec quelqu'un sans avoir d'information secrète en commun. La notion de distribution publique de clé allait lancer cette science dans une nouvelle direction.

Dans un système à clé publique, chaque utilisateur choisit une clé personnelle à partir de laquelle il déduit une paire d'algorithmes. Il rend un algorithme public en le faisant publier dans un document quelconque (un annuaire par exemple) et garde l'autre secret. Pour lui faire parvenir un message codé, on utilise l'algorithme public de chiffrement. Ce message, seul le destinataire peut le déchiffrer en utilisant sa clé personnelle.

La sécurité d'un tel système repose sur l'hypothèse que l'effort pour reconstituer la clé privée à partir de la clé publique est démesuré.

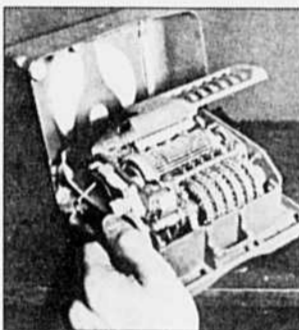
### Clé quantique

Pour un esprit scientifique comme Gilles Brassard, cette zone d'ombre des systèmes à clé publique justifie que l'on cherche des méthodes théoriquement plus sûres. Les lois de la physique quantique allaient ouvrir une autre voie.

En gros, la cryptologie quantique consiste à utiliser un canal où circulent des photons polarisés à des angles différents (0 ou 90 degrés; 45 ou 135 degrés) pour déterminer entre deux personnes une clé secrète qu'ils sont les seuls à connaître. Pour intercepter la clé, un espion doit absolument tenter de mesurer la polarisation des photons, ce qui en modifie l'état initial, auquel cas les personnes sauront qu'un intrus est à l'affût. Comme le souligne Gilles Brassard, un tel système «rend possible la distribution confidentielle d'une clé secrète entre deux individus qui n'ont aucune information secrète commune préalable». En outre, ajoute-t-il, «la distribution quantique de la clé est invulnérable à la puissance de calcul dont dispose l'espion».

En 1989, Brassard et Bennet ont mis au point un prototype pour démontrer la faisabilité du concept: «D'un point de vue pratique, c'était risible parce que le canal quantique n'avait que 32 centimètres. Mais depuis, une équipe de Genève a mis en place un prototype fonctionnant sur un kilomètre de fibre optique. De plus, British Telecom travaille, en Grande-Bretagne, sur un prototype qui couvrirait 10 kilomètres.»

Gilles Brassard considère cette approche prometteuse dans la mesure où elle serait utilisée dans un contexte fermé, comme dans un édifice à très haute sécurité par exemple, où chaque paire de participants pourrait être reliée par un canal quantique. Brassard voit aussi une application possible dans un processus de négociations entre plusieurs personnes qui, pour en arriver à prendre une décision commune, doivent utiliser des informations qu'ils veulent néanmoins garder secrètes.



En haut, l'appareil de codage utilisé par l'armée américaine durant la Seconde Guerre. En bas, un des premiers appareils électriques de codage.

### Casser un système

Depuis toujours, la cryptologie est soumise à une loi immuable: les systèmes de chiffrement sont faits pour être cassés. En tout cas, l'Histoire a démontré que la plupart des procédés de chiffrement l'ont été. Pendant la Deuxième Guerre, par exemple, les alliés avaient cassé le système allemand Enigma et les Américains le système japonais Purple. Pourtant, le système parfaitement étanche existe et ce depuis le début des années 20. Le chiffre de Vernam, une invention de Gilbert S. Vernam et Joseph O. Mauborgne, est basé sur une clé secrète choisie au hasard et qui n'est utilisée qu'une seule et unique fois, d'où son qualificatif anglais de *one time pad*. En français, selon la terminologie proposée par Gilles Brassard, l'on parlera d'un système à masque jetable. C'est un tel système, par exemple, qui protégeait le fameux téléphone rouge entre Washington et Moscou. Mais il y a un hic. Dans les années quarante, Claude Shannon, auteur de la *Théorie de l'information*, a démontré que pour être parfaitement étanche, ce système doit utiliser des clés secrètes aussi longues que la somme des messages que l'on compte envoyer. Or comme ces clés forcément très longues doivent être échangées entre les participants, le système, parfaitement fonctionnel dans un contexte limité, n'est pas très utile à grande échelle.

Pour contourner cette limite, l'on s'est employé à développer des systèmes à clé secrète ayant l'avantage de fonctionner avec des clés relativement courtes et réutilisables, quitte à en réduire l'étanchéité. Dans un tel système, le procédé de substitution peut être connu sans que cela menace l'intégrité de l'ensemble qui repose plutôt sur la confidentialité de la clé.

En 1977, devant la nécessité de protéger les informations stockées dans les banques de données informatiques, le National Bureau of Standards américain approuvait le Data Encryption Standard (DES), un système à clé secrète «pour fins internes du gouvernement fédéral

## Pour se protéger des espions

Traditionnellement, la cryptographie a été utilisée pour garantir la confidentialité des messages qu'on ne voulait pas voir tomber dans l'œil indiscret d'un espion. Aujourd'hui, les techniques cryptographiques veulent non seulement préserver la confidentialité mais aussi l'authenticité des messages et leur intégrité.

Dans un contexte où l'information informatisée est omniprésente, ces techniques risquent de prendre une importance capitale, ne serait-ce que pour protéger la masse extraordinaire d'informations qui circule sur les citoyens. Mais il y a plus.

Comment, par exemple, s'est demandé David Chaum, du Center for Mathematics and Computer Science d'Amsterdam, pourrait-on protéger cette information, empêcher qu'elle serve à constituer des dossiers individuels, tout en permettant aux institutions (banques, ministères, etc.) de faire leurs opérations courantes. En appliquant la notion de pseudonyme numérique à partir de techniques cryptographiques. Selon ce concept, la personne qui ferait affaire avec telle ou telle organisation utiliserait non pas un numéro d'accès universel, comme l'assurance sociale par exemple, mais un pseudonyme différent pour chaque organisation. Cette manière de faire aurait comme avantage d'empêcher le couplage de banques de données afin de monter des dossiers individuels tout en permettant la gestion des données sur support informatique.

Autre exemple de l'utilisation moderne de la cryptographie, la notion de signature numérique. À une époque où de nombreuses transactions financières sont effectuées par informatique, comment signe-t-on un document numérique? Et si c'est une chose d'authentifier numériquement un tel document aux yeux de celui à qui il est destiné, comment ce dernier peut-il prouver à une tierce personne que le document a bel et bien été signé par la personne qui prétend en être la source?

Ultimement, croit Gilles Brassard, la cryptographie est appelée à devenir la meilleure garantie contre les assauts que la société informatisée fait subir à la vie privée: «La protection de la vie privée est la principale raison d'être moderne de la cryptographie», affirme ce chercheur, traduisant un courant de plus en plus répandu chez les spécialistes qui s'intéressent au développement de cette science.

Reste à voir si les autorités consentiront à laisser dans les mains des particuliers une partie de la clé, aux sens propre et figuré, qui leur permettrait de protéger leur vie privée. Et cela, c'est loin d'être sûr.

B. M.

★  
The gold-bug, Edgar Allan Poe  
jusqu'au tir cinquante pieds plus loin.»  
la mort — la ligne de corvée à partir de l'arbre  
du côté Est — tirez de l'oeil gauche de la tête de  
nord-est — route principale de la septième côte  
l'événement — 21 degrés et treize minutes — nord  
«Un bon verre dans le siège de Satan à l'hôtel de

À lire, tous les mardis

## LA CHRONIQUE AUTOMOBILE de Daniel Héraud

Essais routiers Conseils pratiques Nouveautés Tendances

dans LE DEVOIR



ANNONCES CLASSÉES

I • N • D • E • X REGROUPEMENTS DE RUBRIQUES

- 100 • 199 IMMOBILIER RESIDENTIEL
200 • 299 IMMOBILIER COMMERCIAL
300 • 399 MARCHANDISES
400 • 499 OFFRES D'EMPLOI
500 • 599 PROPOSITIONS D'AFFAIRES ET DE SERVICES
600 • 699 VEHICULES

101 PROPRIÉTÉS À VENDRE

AHUNTSIC Très grande propriété 63 X 25. Intérieur unique, 2 foyers, 3 s/séjour, 3 s/bains. Piscine creusée, face au parc. 278 000 \$
PIERRE HUDON LA CAPITALE CRTR 382-8000

DOMAINE A VENDRE 52 arpents, A Sainte-Victoire de Sorel, avec maison 3 c.c., 2 s/bains, plus 1 érablière de 2 500 à 4 000 entailles sur tubulures. Le tout construit en 1989. Raison de vente: maladie. jour: (514) 782-2242 soir: (514) 782-3489

IMAGINEZ L'ÉLÉGANCE Foyer chère blanchi, mur de brique, moulure de plâtre, design raffiné, confort à 5 min. du Centre. Pour acheter, ou vendre une propriété, demandez conseil à des professionnels qui apprécient la même qualité que vous. Appelez: Anne Cohard • 328-9797 Québec-Courier

BORD DE L'EAU Repentigny Bungalow 1982, 11 pièces, garage, 2 foyers. Terrain 21,000 pi.ca., arbres matures. Cause maladie. 271-4388

PLATEAU Duplex sur 3 étages, façade pierre, r-de-ch, commerce 790 pi.ca., logement 712, 1580 pi.ca., tout vacant. 157 000\$ incluant rénov. compl. 807-809 Rachel, coin St-Hubert. 278-2387

ST-LAMBERT: Résidence prestige, 12 pièces, aire ouverte, face golf. 499,000\$. 466-2773

WESTMOUNT EXCELLENT achat, emplacement de choix, face au parc, 9 pièces, 4 c.c., 3 1/2 s/bain, libre pour occupation immédiate. Prix demandé: 349,000\$. ANNE-MARIE LARUE 483-2177 (rés.), 934-1818 (bur.) MONTRÉAL TRUST COURTIER

CONDOMINIUMS CO-PROPRIÉTÉS LOFTS Luxes et Voluctés, insonorisés... 790 à 3 000 pi.ca., stat. int., terrasse. 65 000\$ et plus. 252-LOFT

OUTREMONT, 1777, du Manoir, 4 c.c., r-d-c, très lumineux, 1 800 pi.ca., rénove, insonorisé, garage chauffé. 253 000\$. 344-2648

OUTREMONT, une rue, un toit sur Bloomfield, 7 1/2, réduit à 98 000\$ et ensoleillé, balcon. 256-2222, 286-4342

MOTS CROISÉS

1 2 3 4 5 6 7 8 9 10 11 12
1
2
3
4
5
6
7
8
9
10
11
12

HORIZONTALEMENT
1- Dévastateur. — Navire.
2- Hématite rouge. — Ornement architectural.
3- Tranquille. — Inscrite. Seul. — Motif.
4- Assouvie.
5- Terribus. — Grenier à foin. — Unité de radioactivité.
6- Belfroy. — Écolier.
7- Dit en criant. — Époque.
8- Immobile. — Picholine.
9- Mesurage des terres. — Relatif aux noeuds d'une surface.
10- Rad. — Verso. — Roi d'Israël.
11- Colorer. — Hymne à l'honneur d'Apollon.

VERTICALEMENT
1- Projectile autopropulsé. — Habileté.

160 APPARTEMENTS-LOGEMENTS À LOUER

Le centre-ville a un chez-soi! Les habitations Desjardins du Centre-Ville



Loyers à compter de
3 1/2 656 \$ INCLUANT Chauffage Électricité Air climatisé
4 1/2 779 \$
Complexe Guy-Favreau
Métro Place des Arts Métro Place d'Armes
115, de La Gauchetière ouest
app. 303 de 9 h à 17 h 30
RENSEIGNEMENTS: 281-8710

160 APPARTEMENTS-LOGEMENTS À LOUER

C.D.N. Spacieux 3 1/2, meublé, tranquille, chauffé, gaz et élect. inclus. Tél. en sus. 800\$mois. 735-4192

DISCRIMINATION INTERDITE «La Commission des droits de la personne du Québec rappelle que lorsqu'un logement est offert en location (ou sous-location), toute personne disposée à payer le loyer et à respecter le bail doit être traitée en pleine égalité, sans distinction, exclusion ou préférence fondée sur la race, la couleur, le sexe, la grossesse, l'orientation sexuelle, l'état civil, l'âge du locataire ou de ses enfants, la religion, les convictions politiques, la langue, l'origine ethnique ou nationale, la condition sociale, le handicap ou l'utilisation d'un moyen pour pallier ce handicap.»

OUTREMONT, 50 Willowdale, 2 1/2, 3 1/2, 4 1/2, ascenseurs, chauffé. 849-7061

OUTREMONT, Beau 4 1/2 à sous-louer, ensoleillé, coin Côte Ste-Catherine et St-Joseph. 1,075\$/mois. 495-9918. 278-3921

OUTREMONT, face au Mont-Royal, 33 ch. Côte Ste-Catherine, 2 1/2, 3 1/2, 4 1/2, chauffés, gym, "sun deck". 277-5873

PLATEAU 4 1/2, Fullum et Mont-Royal élect. locataires, face au parc, salon double. 450\$ 253-8803

PRES ANGLE ST-LAURENT/LAURIER: Sous-location 3 1/2, neuf, ensoleillé, bois franc, semi-meublé, buanderie. 450\$/mois. 1er déc. 276-6339

VILLE ST-LAURENT, Thompson 3 1/2, 4 1/2, équipés, chauffés, près services. 333-1402

BOUL ST-JOSEPH, près métro, 6 1/2, libre 1er déc. 700\$. 844-7704 ou 845-0018

C.D.N. App. Rockhill, Grand 4 1/2 chauffé élect. coin, super éclairé, vue magnifique, garage. 1er déc. 739-7580

SPACIEUX et luxueux condo, dans Vieux-Montréal, Place D'Youville, 1,100 pi.ca., libre 1er décembre 1993 ou avant si nécessaire. Cause: transfert. Prix très abordable. 496-5258, 847-1846, 721-6628.

A ST-FRANÇOIS, bord de l'eau, maison de prestige. Évaluation 300,000\$. 4 c.c., piscine. 1,500\$/mois. 964-4104

A ST-SAUVEUR, 5 cc. 2 s/bains, foyer, rénove, tout équipé. 951-9988

MAISON EXTRAORDINAIRE: 150 pieds de façade, bord du Lac Lovering. Magnifique. Vente possible. 819-843-1892

MAISON de campagne, Saison, Libre 1er déc. 10 min. Mont-Gabriel, 2 étages, toit cathédrale, 2 c.c., foyer, équipée. 1,000\$/mois, tout inclus. 229-7398, 842-1450.

UN COIN DE PARADIS, à l'ouest de la Floride, à St-Petersburg, Demandez Réal, après 18h00. 965-4691

MAISON EXTRAORDINAIRE: 150 pieds de façade, bord du Lac Lovering. Magnifique. Vente possible. 819-843-1892

MAISON de campagne, Saison, Libre 1er déc. 10 min. Mont-Gabriel, 2 étages, toit cathédrale, 2 c.c., foyer, équipée. 1,000\$/mois, tout inclus. 229-7398, 842-1450.

UN COIN DE PARADIS, à l'ouest de la Floride, à St-Petersburg, Demandez Réal, après 18h00. 965-4691

MAISON EXTRAORDINAIRE: 150 pieds de façade, bord du Lac Lovering. Magnifique. Vente possible. 819-843-1892

MAISON de campagne, Saison, Libre 1er déc. 10 min. Mont-Gabriel, 2 étages, toit cathédrale, 2 c.c., foyer, équipée. 1,000\$/mois, tout inclus. 229-7398, 842-1450.

UN COIN DE PARADIS, à l'ouest de la Floride, à St-Petersburg, Demandez Réal, après 18h00. 965-4691

MAISON EXTRAORDINAIRE: 150 pieds de façade, bord du Lac Lovering. Magnifique. Vente possible. 819-843-1892

MAISON de campagne, Saison, Libre 1er déc. 10 min. Mont-Gabriel, 2 étages, toit cathédrale, 2 c.c., foyer, équipée. 1,000\$/mois, tout inclus. 229-7398, 842-1450.

UN COIN DE PARADIS, à l'ouest de la Floride, à St-Petersburg, Demandez Réal, après 18h00. 965-4691

303 ANTIQUITÉS

SUPERBE ARMOIRE choise, XIXième siècle, buffet 2 corps, français. XXIème, très sculpté, ainsi qu'arts précolombiens. 278-5854

309 COLLECTION MONNAIES, TIMBRES

LOT DE TIMBRES de 0,39\$, 0,38\$, 0,37\$, non oeilés. Vendrais à moitié prix. 278-5854

318 MOBILIER DE BUREAU ET ACC.

3 BUREAUX avec fauteuils, 1 table conférence, 6 chaises, filère 4 tiroirs. 591-9391

AMEUBLEMENT complet de bureau neuf et usage. 685-4021 Les Aménagements F.B. Inc.

325 INSTRUMENTS DE MUSIQUE

PIANO A QUEUE noir, (5), LEACH, 4,500\$. 766-4438

350 ANIMAUX

CAGE FERPLAST, importée d'Italie, avec access. Valeur: 865\$, pour: 600\$. 938-8747

440 SERVICES DOMESTIQUES

OCCASION EXCEPTIONNELLE Cherchons dame distinguée 45 à 60 ans maximum, très bonne cuisinière, doit demeurer 5 jrs/sem., non fumeuse, bilingue, libre de passer 6 mois au sud. Pour Monsieur 82 ans (en sante). Bonne condition. Références: Envoyez votre demande: DOSSIER 410 Le Devoir, C.P. 6033, Succ. Place d'Armes, Montréal, Qc. H2Y 3S6

508 SERVICES FINANCIERS

VÉRIFICATION, fiscalité, obtention de financement. 1-514-754-4594 DANIEL PAILLON C.A. Expert-comptable

529 SERVICES PROFESSIONNELS

SÉPARATION, DIVORCE à l'amiable. Faible coût. Notaire. 953-9570

542 MASSOTHÉRAPIE

MASSAGES-SAUNA Chinois, suédois, russes. 3 Ave. Cornwall, V.M.R. 738-7917

575 DÉMÉNAGEMENT

GILLES JODOIN TRANSPORT INC Déménagements de tous genres. Spécialité: Appareils électroniques. Assurance complète. 253-4374

695 AUTOMOBILES

1987 CHEVROLET Blazer, V6, 2X4, automatique, 2.8 Injection, 116,000 kms. garantie impeccable. 7,900\$. (514)499-9896

1991 BMW 525i, aut., 78,900km int. cur, excellente condition état neuf. 29,800\$

1990 NISSAN SANTRA, 5 vit, 62,000km. 8,200\$

1986 MAZDA LX 625, 5 vit, 90,500km. 11,600\$

1990 MAZDA RX 7, 5 vit, 65,000km. 11,600\$

1989 MERCURY SABLE Station wagon, 106,000km, tout équipée, 7,995\$

1987 HONDA ACCORD, 2 portes, 5 vit, 142,000km, 3,200\$

1990 SUZUKI Swift GL, 5 vit, 4,800 \$ 637-1153

TOYOTA COROLLA LE, 89, 5 vitesses, 78,000 km. 6,000\$. 376-5348

DÉCÈS

Mme Noëlla Tremblay Godbout

A l'hôpital Notre-Dame de Montréal, le 15 novembre 1993, est décédée Mme Noëlla Tremblay Godbout née le 14 juin 1923, épouse de feu René Godbout. Elle laisse dans le deuil sa fille Danielle (Michel Kozlovsky), ses fils Gilles (Maryse Grevier), Francis (Claire Lachance), Jean (Martine Houle), ses petits-enfants André, Ariane, Guillaume, Geneviève, Karine, Charlotte, Elizabeth, Valérie et Frédéric, ses frères et sœurs: Émile (Marie-Anne Lépine), Renée S.N.J.M. Réjeanne, Monique (Robert Tremblay), Lisette Rhéal (Feu Lucille Thoun), Huguette (Jean-Guy Tremblay), Suzanne (Bic), Denis (Yolande Gingras), Michel, ses belles-sœurs Suzanne Godbout, Fernande Godbout (Feu Antoine Hamel), Marthe Tremblay (Feu Raymond Tremblay), Gysel Desrochers (Feu Jean-Marc Tremblay). Lui survivent également de nombreux neveux et nièces, petits neveux et petites nièces, cousins, cousines ainsi que les amis et amies qui lui ont procuré une chaleuruse amitié tout au long de sa vie.

Exposé aux salons Urgel Bourque Limitée, 4780 De Salaberry. Les funérailles auront lieu jeudi le 18 novembre à 14 h dans l'église Notre-Dame des Anges, et de là au cimetière St-Laurent.

Parents et amis sont priés d'assister sans autre invitation. Des dons à l'Institut du Cancer de Montréal, 1560 Sherbrooke Est, H2L 4M1 seraient appréciés.

Les heures de visites seront mercredi de 14 h à 17 h et 19 h à 22 h. Jeudi, à compter de 12 h 30.

CANADA, PROVINCE DE QUÉBEC, DISTRICT DE TERREBONNE, COUR DU QUÉBEC, (CHAMBRE CIVILE), NO. 700-02-00278-934, 139-506 CANADA INC. Partie demanderesse -vs- 2950 3984 QUÉBEC INC. Partie défenderesse, et FRANÇOIS LAROCHE, Gardien. PRENEZ AVIS que le 26 novembre 1993 à 10h30, au 2945A, LABELLE, PREVOST, DISTRICT DE

TERREBONNE, seront vendus par autorité de Justice, les biens et effets de 2950 3984 QUÉBEC INC, saisis en cette cause, soit: Petits accessoires de restauration ameublement: Frigidaire etc. CONDITIONS ARGENT OU CHEQUE VISE ERIC DION, huissier. ETUDE: PHILIPPE TREMBLAY, DION & ASS., HUISSIERS, 165 rue Du Moulin, St-Eustache (Québec) J7R 2P5

(514)491-7575. St-Eustache, ce 15 novembre 1993.

CANADA, PROVINCE DE QUÉBEC, DISTRICT DE MONTRÉAL, COUR SUPERIEURE, NO. 500-05-19201-928. Fiducie Desjardins Inc. Partie demanderesse, -vs- Ival Duchesne, Partie défenderesse. Le 29ème jour de novembre 1993, à 10h00, au 2101, B.

Nobel, Ste-Julie, district de Longueuil seront vendus par autorité de Justice, les biens et effets de Ival Duchesne, saisis en cette cause consistant en: 1 tonneau; 1 coffre; 1 base téléviseur; 1 pelle; 1 bateau; 1 poule; 1 table de patio; 1 coupe bordure; 1 base téléviseur; 1 souffleur; 1 charge de patio; 2 téléviseurs; 1 réfrigérateur; 1 base de lit; 1 matelas; 1 cadre; 1 miroir; 1 tête de lit; 3 tables; 1 condition ARGENT COMPTANT et/ou CHEQUE VISE. Information: Michel Gaucher, huissier (514)654-6511 GAUCHER, TESSIER & ASSOCIÉS HUISSIERS, 264 rue De Bozbrano Repentigny, Qc. J6A 8A1

AVIS DE LA PREMIERE ASSEMBLEE Dans l'affaire de faillite de: SYLVIE CLOUTIER 5970 boul. Léger, #2 Montréal-Nord (Québec) Avis est par les présentes donné que le contrat de vente en date du 1er octobre, 1993, à LA BANQUE TORONTO-DOMINION de toutes dettes, présentes ou futures, payables par un NAKOSY INC, a été enregistré au bureau d'enregistrement de la division d'enregistrement de Montréal, le 27e jour d'octobre 1993, sous le numéro 4653106. Ce 4e jour de novembre 1993 LA BANQUE TORONTO-DOMINION

avis public

Gouvernement du Québec

QUÉBEC REQUÊTE R-3286-93 RÉGIE DU GAZ NATUREL

REQUÊTE POUR FAIRE FIXER DES MODALITÉS RÉGLEMENTAIRES RELIÉES AU PLACEMENT DANS LA SOCIÉTÉ GAZODUC TRANS-QUÉBEC ET MARITIMES (Articles 19(5), 20(3) et 20(4) de la Loi sur la Régie du gaz naturel)

AVIS PUBLIC est donné que la requérante demande à la Régie dans sa requête en date du 8 novembre 1993 de:

- Prendre acte de l'acquisition de la participation de 50 % détenue par Nova Corporation d'Alberta dans la Société Gazoduc Trans-Québec et Maritimes;
Prendre acte de l'émission de parts sociales destinées à l'acquisition;
Prendre acte du fait que le placement de la requérante dans la Société Gazoduc Trans-Québec et Maritimes sera effectué selon la même structure organisationnelle que celle regroupant ses autres activités non réglementées;
Approuver le traitement réglementaire du placement dans la Société Gazoduc Trans-Québec et Maritimes et l'exclusion de l'avoir total des sociétaires afin de maintenir l'équité propre à l'activité réglementée.

Copie de cette requête peut être obtenue en s'adressant à la requérante: Me Richard Lassonde Société en commandite Gaz Métropolitain Services juridiques 1717, rue du Havre Montréal (Québec) H2K 2X3 Téléphone: (514) 598-3704 Télécopieur: (514) 598-3725

Toute personne intéressée désirant intervenir ou faire des représentations auprès de la Régie relativement à cette requête, doit le faire par écrit en précisant le numéro de la requête et en suivant la procédure suivante:

- Dans son écrit, elle fait état de son intérêt et de l'objet de son intervention ainsi que de son intention de présenter une preuve et de faire entendre des témoins, le cas échéant;
elle fait signifier copie de son intervention et de ses représentations à la requérante;
elle transmet à la Régie l'original de son intervention et de ses représentations, ainsi que la preuve de signification à la requérante, le tout dans les dix (10) jours à compter de la date de publication du présent avis.

Les audiences se dérouleront à Montréal, à un endroit que la Régie indiquera aux parties au dossier, et débiteront le mercredi 8 décembre 1993 à 9 h 30.

Montréal, le 11 novembre 1993

Lyse Précourt, Secrétaire et directrice de l'administration Régie du gaz naturel 800, Carré Victoria Bureau 255 Montréal (Québec) H4Z 1A2 Téléphone: (514) 873-2452 Télécopieur: (514) 873-2070

avis public

Gouvernement du Québec

QUÉBEC REQUÊTE R-3283-93 R-3285-93 RÉGIE DU GAZ NATUREL

GAZ MÉTROPOLITAIN, INC. ASSOCIÉE COMMANDITÉE DE LA SOCIÉTÉ EN COMMANDITE GAZ MÉTROPOLITAIN et ASSOCIATION CANADIENNE INDÉPENDANTE DE MARKETING DE GAZ/CANADIAN INDEPENDENT GAS MARKETING ASSOCIATION (CIGMA)

MODIFICATION DU TARIF DE FOURNITURE DE GAZ NATUREL, APPROBATION D'UN CONTRAT D'APPROVISIONNEMENT AVEC NOVERGAS, FIXATION D'UN PRIX DE RÉFÉRENCE AUX ACHATS-REVENTES ET FIXATION DE MODALITÉS TARIFAIRES (articles 19(1)-(5), 20(1), 20(4), 22, 27, 34 et 60 de la Loi sur la Régie du gaz naturel)

AVIS PUBLIC est donné que les requérantes ont demandé à la Régie: Cigma (R-3283-93): d'examiner l'opportunité de modifier les tarifs du distributeur Gaz Métropolitain pour y inclure une formule d'indexation du prix de référence utilisé aux achats-reventes, basée sur un index connu et public.

Gaz Métropolitain (R-3285-93): d'approuver les coûts d'acquisition du gaz naturel destiné aux consommateurs de gaz de réseau, d'approuver l'entente d'approvisionnement intervenue avec Novergas, de fixer les tarifs de fourniture et de fixer les modalités tarifaires, de fixer un prix de référence utilisé aux achats-reventes.

Copie de ces requêtes peut être obtenue en s'adressant aux procureurs: Me Pierre Tourigny Langlois et Robert ASSOCIATION CANADIENNE INDÉPENDANTE DE MARKETING DE GAZ (CIGMA) Tour Scotia 1002, rue Sherbrooke Ouest 26e étage Montréal (Québec) H3A 3L6 Téléphone: (514) 842-9512 Télécopieur: (514) 845-6573

Me Richard Lassonde Société en commandite Gaz Métropolitain Services juridiques 1717, rue du Havre Montréal (Québec) H2K 2X3 Téléphone: (514) 598-3704 Télécopieur: (514) 598-3725

Toute personne intéressée désirant intervenir ou faire des représentations auprès de la Régie relativement à ces requêtes, doit le faire par écrit en précisant le numéro des requêtes et en suivant la procédure suivante:

- Dans son écrit, elle fait état de son intérêt et de l'objet de son intervention ainsi que de son intention de présenter une preuve et de faire entendre des témoins, le cas échéant;
elle fait signifier copie de son intervention et de ses représentations aux requérantes;
elle transmet à la Régie l'original de son intervention et de ses représentations, ainsi que la preuve de signification aux requérantes, le tout dans les dix (10) jours à compter de la date de publication du présent avis.

Les audiences se dérouleront à Montréal, à un endroit que la Régie indiquera aux parties au dossier et débiteront le mercredi 24 novembre 1993 à 9 h 30.

Montréal, le 11 novembre 1993

Lyse Précourt, secrétaire et Directrice de l'administration Régie du gaz naturel 800, Carré Victoria Bureau 255 Montréal (Québec) H4Z 1A2

La suite des avis se trouve en page 3

Québec

AVIS DE LA PREMIERE ASSEMBLEE Dans l'affaire de faillite de: SYLVIE CLOUTIER 5970 boul. Léger, #2 Montréal-Nord (Québec) Avis est par les présentes donné que le contrat de vente en date du 1er octobre, 1993, à LA BANQUE TORONTO-DOMINION de toutes dettes, présentes ou futures, payables par un NAKOSY INC, a été enregistré au bureau d'enregistrement de la division d'enregistrement de Montréal, le 27e jour d'octobre 1993, sous le numéro 4653106. Ce 4e jour de novembre 1993 LA BANQUE TORONTO-DOMINION

PAUL B. DAoust, syndic

5427 rue Beauharnois (angle l'Assomption) Montréal, QC H1T 1W7 Tél: 725-7507 Fax: 725-0131

AVIS DANS L'AFFAIRE DE LA FAILLITE DE: 3088-2567 QUÉBEC INC., corporation légalement constituée ayant son siège social et sa principale place d'affaires au 427, rue François-V. Mailhot, Boucheville (Québec) J4B 7X1.

AVIS est par les présentes donné qu'une ordonnance de séquestre a été rendue contre 3088-2567 Québec Inc., le 25e jour d'octobre 1993 et que la faillite est réputée rétroagir au 7e jour d'octobre 1993, date du dépôt de la requête. La première assemblée des créanciers sera tenue le 26e jour de novembre 1993 à 13h30, au bureau du Séquestre Officiel, 5, Place Ville-Marie, 8e étage, pièce 800, Montréal (Québec).

DATE À MONTRÉAL, ce 17e jour de novembre 1993.

ARTHUR ANDERSEN INC. Syndic Marcel Roy, C.A., CIP Responsable de l'actif 600, de Maisonneuve Ouest 27e étage, Montréal (Québec) H3A 3J2 Tél.: (514) 848-1641

AVIS PUBLIC est par les présentes donné, par le soussigné, greffier de la Ville d'Outremont, QUE: 1° lors de sa séance régulière du 4 octobre 1993, le conseil de la Ville d'Outremont a adopté le Règlement n° 1177-8 modifiant le Règlement de zonage n° 1177;

2° l'objet de ce Règlement consiste à obliger les propriétaires ou occupants d'un immeuble à donner un avis préalable de 14 jours aux propriétaires et occupants des immeubles voisins dans le cas d'exécution de travaux d'exécution de roc;

3° suite à la procédure d'enregistrement tenue le 26 octobre 1993, ledit Règlement a été réputé approuvé par les personnes habiles à voter de la ville;

4° en vertu des dispositions du Règlement n° 113 de la Communauté urbaine de Montréal, le Règlement n° 1177-8 susmentionné n'avait pas à être soumis à la Communauté urbaine aux fins de l'examen de sa conformité avec les objectifs de son schéma d'aménagement et des dispositions du document complémentaire;

5° le Règlement n° 1177-8 entre donc en vigueur en date de ce jour.

Donné à Outremont, ce dix-septième jour du mois de novembre mil neuf cent quatre-vingt-treize.

Le greffier de la Ville, Mario Gerbeau, o.m.a.

XXM	TSE-300	DOW JONES	S CAN	OR
-9,32	-24,58	+33,25	+0,43	-1,10
2007,77	4257,20	3710,77	76,22	374,10

# LE DEVOIR

## ÉCONOMIE

**Tassé**

514 879-2100

Obligations municipales semi-annuel / 6%

Tassé & Associés, Limitée  
Valeurs mobilières

Depuis 1967

## Et ta valeur... aux livres

Ottawa (PC) — Chaque Canadien aurait pu se vanter de valoir 78 000\$, l'an dernier, si la richesse du pays avait été parfaitement distribuée parmi toute la population, a indiqué hier Statistique Canada.

Le Canada lui-même valait alors 2200 milliards\$ net, ce montant représentant la valeur totale des routes, des bâtiments et des équipements, à laquelle on a soustrait le montant de la dette. Il s'agissait d'une augmentation de 2% par rapport à 1991.

Les dettes personnelles, comme les hypothèques et les cartes de crédit à payer, ont toutefois augmenté de 5%, dépassant ainsi les augmentations de revenus, a précisé l'agence fédérale.

La dette de l'ensemble des ménages canadiens atteignait 461 milliards\$, même si la baisse des taux hypothécaires à long terme n'a pas suscité une grande demande pour le financement des maisons.

Cette dette, qui était d'une moyenne de 13 800\$ en 1991, est passée à 14 400\$ par personne l'an dernier.

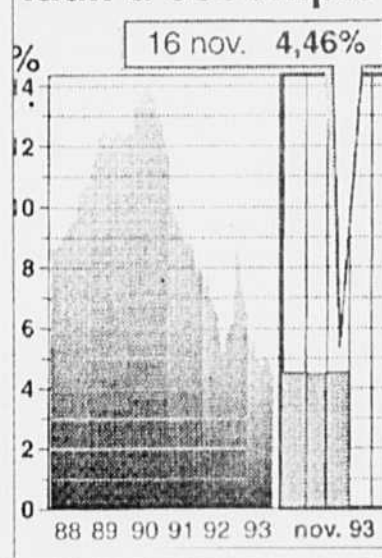
Les divers paliers de gouvernements ont continué à dépenser plus que ce qu'ils encaissent. Le fédéral devait 409 milliards\$ à la fin de 1992, bien qu'il y ait eu un léger ralentissement à ce chapitre.

Les emprunts provinciaux sont demeurés sensiblement les mêmes qu'en 1991.

La dette du Canada envers l'étranger était de 301 milliards\$ en 1992, une augmentation de 9% par rapport à 1991.

### EN BREF

#### Taux d'escompte



#### HAUSSE DE 6 POINTS DU TAUX D'ESCOMPTE

Ottawa (PC) — La Banque du Canada a augmenté hier de 6 points de base son taux directeur, qui passe de 4,4% à 4,46%. C'est la première augmentation du taux après cinq baisses consécutives. La Banque du Canada a dû soutenir la devise sous les pressions des marchés étrangers. Le taux d'escompte le plus bas au cours des 12 derniers mois a été de 4,2%, le 10 août 1993. Le taux le plus élevé a été de 8,82%, le 24 novembre 1992.

#### LE CN VEND SA LIGNE LIMOILLOU-CLERMONT

Le CN Amérique du Nord a conclu hier un accord portant sur la vente de sa ligne ferroviaire reliant Limoilou à Clermont, désignée la subdivision Murray Bay. La Société des chemins de fer du Québec, une entreprise majoritairement québécoise, en est l'acquéreur. Cette nouvelle société ferroviaire de compétence provinciale sera incorporée sous peu en vertu de la nouvelle législation du Québec. Ses actionnaires sont la firme Central Western Railway Corporation d'Edmonton, le Groupe Jean Fournier, de Baie-Comeau, et un groupe de gens d'affaires du Québec sous la direction de Pierre Martin. La convention de vente porte sur l'acquisition d'environ 147 km d'emprise, de voies ferrées, ainsi que des bâtiments. (PC)

#### LA BN DANS LA RELOCALISATION

La Banque Nationale a pris une participation majoritaire (60%) dans l'entreprise Les services de relogement national (RELONAT). La différence, soit 40%, est la propriété de Remax Québec. Le but de l'entreprise est de proposer un service clés en main aux entreprises et organismes qui sont dans l'obligation de relocaliser leurs employés.

### Le bilan de l'Inspecteur général des institutions financières

## Une nouvelle réforme s'impose

 SERGE TRUFFAUT  
LE DEVOIR

La consolidation en cours de l'industrie québécoise des services financiers appelle, voire exige, une nouvelle réforme de ce secteur afin d'en favoriser l'essor comme la stabilité.

Dressant un bilan des dix dernières années de l'inspection générale des institutions financières, le dirigeant de celle-ci, M. Jean-Marie Bouchard,

a souligné au cours d'un entretien qu'en plus d'être inévitable cette réforme aura une portée presque aussi marquée que celle constatée à la faveur du décloisonnement.

L'évolution récente des activités comme des produits proposés par ces institutions s'est montrée si rapide que la construction légale de cette réforme devrait passer davantage par l'émission de lignes directrices que par l'élaboration et la sanction de lois.

Dans l'exposé qu'il a présenté hier soir à aux acteurs de cette industrie, M. Bouchard a spécifié qu'il fallait «songer à recourir à des moyens plus souples et plus efficaces dans l'encadrement des activités de nos institutions financières. Un des ces moyens est l'introduction de lignes directrices» qui sont, pour les autorités de

surveillance, «la contrepartie de l'obligation qui incombe aux gestionnaires de gérer de façon prudente.»

Par la possibilité d'émettre des lignes directrices, l'Inspecteur général n'exige pas l'addition de pouvoirs à ceux qui sont les siens actuellement. Dans l'esprit de M. Bouchard, ces lignes directrices seraient tout simplement des moyens ou outils d'intervention appropriés.

#### La «conglomération»

«Le développement des activités hors-bilan, de poursuivre M. Bouchard, des produits dérivés, le recours aux engagements, la montée en popularité des fonds mutuels et le rôle de plus en plus grand que jouent les institutions financières sur ces marchés démontrent à l'excès que les conditions dans lesquelles nos institutions exercent leurs activités évoluent rapidement et confirment la nécessité de donner un cadre législatif et réglementaire qui les régit, les attributs d'un processus dynamique.»

Parmi les lames de fond qui favorisent ou nécessitent la mise à jour du cadre législatif, M. Bouchard a évoqué le phénomène dit de «conglomération» qui est en fait une conséquence inhérente au décloisonnement. Plus précisément, ce phénomène s'est traduit par l'émergence de cinq risques potentiels.

Lesquels? «La concentration des pouvoirs, le potentiel de conflits d'intérêts, la contagion des risques, la complexité de la structure des sociétés qui se traduit par un manque de transparence et, enfin, la dispersion du contrôle de la gestion. Il faudra s'attaquer à ces problèmes, peut-être par l'adoption d'une loi sur les holdings, en tenant compte des compétences constitutionnelles existantes.»

Qui plus est, l'Inspecteur général s'attend à ce que le vent d'acquisition, fusion ou regroupement des institutions financières s'accroisse au cours des prochaines années, ne serait-ce qu'en raison de ce qui se passe dans le monde. Bref, la concentration est inéluctable.

A cet égard, M. Bouchard a spécifié que «la quête d'avantages comparatifs ne pourra résulter d'une réforme réglementaire quelconque mais bien d'un exercice de consolidation et de rationalisation auquel devra forcément procéder l'industrie.»

«Les lignes directrices, de conclure M. Bouchard, visent à prescrire comme guides certains paramètres que doivent considérer les gestionnaires afin d'assurer une gestion prudente des institutions. Elles présentent des normes sous une forme simplifiée et formulées dans un langage accessible aux gestionnaires à qui elles sont destinées.»

### Saluant la nouvelle convention de mise en marché du lait

## Les producteurs lèvent leur verre

 CLAUDE TURCOTTE  
LE DEVOIR

Tout juste après la signature d'une nouvelle convention de mise en marché du lait pour les deux prochaines années, les représentants des producteurs et des transformateurs ont levé leur verre de lait «à la santé de la négociation permanente», laquelle apparaît indispensable pour surmonter les obstacles à venir, «quoi qu'il arrive au GATT», a mentionné le ministre de l'Agriculture, M. Yvon Picotte, en proposant ce toast à la concertation.

Car il faudra encore beaucoup travailler et accepter d'autres compromis, si l'on veut porter l'industrie laitière québécoise à un niveau de compétitivité suffisant pour lui permettre de relever le défi de la conquête des marchés mondiaux, bien que cette activité occupe déjà une place considérable dans l'économie agro-alimentaire québécoise et même canadienne.

L'industrie laitière arrive au premier rang de l'économie agricole du Québec avec 35% des recettes; elle s'appuie sur la production dans 12 000 fermes de 26 millions d'hectolitres de lait qui est acheminé dans 76 usines, soit 22 pour la pasteurisation du lait dit de consommation et 54 autres usines pour la transformation du lait en fromages, beurre, crème glacée, poudre, yogourts et lait évaporé. Cela totalise un chiffre d'affaires de 3,4 milliards\$. Les produits laitiers du Québec, en excluant le lait de consommation, répondent à plus de 45% du marché canadien.

Depuis 1990, il y a eu contraction du marché des produits laitiers, ce qui a forcé l'industrie à une rationalisation rapide et entraîné de fortes tensions chez les producteurs de lait et les transformateurs. Les uns se sont engagés dans une bataille feroce, qu'on a appelé la guerre des deux laits, à cause des différences de prix payé pour le lait destiné à la consommation et l'autre réservé à la transformation. Il a fallu une médiation spéciale du sous-ministre de l'Agriculture, Guy Jacob, du président de l'UPA, Jacques Proulx et de Mario Dumais, secrétaire de la Coopérative fédérée de Québec, pour en arriver à un plan d'intégration des deux laits sur une période de cinq ans.

Chez les transformateurs, la bataille s'est faite sur les approvisionnements en lait, matière première indispensable pour rentabiliser les usines en maintenant ou augmentant le volume des ventes. D'une part, il y avait les coopératives, Agropur et le Groupe Lactel, en très grande rivalité entre elles; d'autre part, les entreprises privées, comme Saputo, représentées par le Conseil de l'industrie laitière du Québec. Entre 1989 et 1993, la part de lait allouée à la fabrication de beurre, de poudres de lait et de lait évaporé a baissé de 30 à 12%, alors que celle accordée aux fromages a augmenté de 41 à 57%.

Dans ce cas aussi, il a fallu la médiation spéciale de M. Jacob pour en arriver à une solution négociée et acceptée, dont la signature finale a eu lieu hier. Cette convention permet plus de flexibilité dans la distribution du lait, grâce notamment à une planification de la demande provenant de chacune des usines, qui devront donner une indication de leurs besoins semestriels, s'engager relativement sur une base trimestrielle et prendre des engagements mensuels très serrés, qui pourraient faire l'objet de pénalités, si non respectés.

La convention rend possible l'ajustement aux besoins du marché. En cas de surplus de l'offre (on ne peut pas régler les vaches comme un robinet), on donnera le surplus aux fabricants de beurre, une denrée qui se conserve bien; lorsque la demande de lait deviendra plus grande que l'offre, on pourra alors alimenter davantage les autres usines, puisqu'il y aura des stocks de beurre en réserve. On tiendra compte aussi des besoins régionaux dans la distribution du lait.

En somme, la nouvelle convention semble plus équilibrée; elle prévoit un fonds de relance et un fonds de recherche de 500 000\$; les usines peuvent louer ou vendre des volumes de lait qui leur étaient reconnus historiquement. Il y aura des augmentations de prix qui apporteront 3 millions\$ de plus aux producteurs. Enfin, il y aura divers comités sur la qualité et les classes de lait. Enfin, il y aura une table permanente de négociations pour régler les problèmes importants au fur et à mesure qu'ils se présenteront. «N'attendez plus à l'étape de la médiation, c'est trop dangereux», a conseillé M. Picotte.

### OS2 pour Windows

## Une affaire de redevances et de clones

 INFORMATIQUE  
ANDRÉ  
SALWYN

#### COLLABORATION SPÉCIALE

On est en droit de se demander ce qui a bien pu pousser IBM à sortir une version Edition spéciale de OS2, une version intitulée assez curieusement «OS2 pour Windows».

Et cela pour la simple raison que la version 2.1 de OS2 se targuait de pouvoir faire fonctionner les programmes écrits pour Windows 3.1 aussi bien, si non mieux, que le système d'exploitation Windows lui-même!

Toujours est-il que cette «édition spéciale» nous arrive sans tambours ni trompettes pour, dit-on, offrir aux utilisateurs de logiciels écrits pour Windows «une option de mise à jour 32 bits» (c. est que la version précédente offrait déjà).

La vérité, il faut aller la chercher chez IBM ou on finit par apprendre qu'en réalité la version «édition spéciale» n'a été conçue que pour mettre fin au paiement de certaines redevances à Microsoft.

Comme on le sait, ne trouvant pas beaucoup de concepteurs pour écrire des logiciels en format 32 bits, IBM a trouvé plus simple d'incorporer dans son système d'exploitation OS2 le moyen de lire et d'utiliser non seule-

ment les programmes écrits pour DOS mais aussi pour Windows 3.1 et qui s'avèraient de plus en plus populaires.

Pour cela, cependant, IBM devait pouvoir utiliser certains codes créés par les concepteurs de Microsoft, ce qui allait se traduire par l'exigence d'un droit d'exploitation (ou redevance) par cette dernière.

Or, comme on le sait, IBM et ses associés stratégiques Apple et Motorola ont commencé une grande campagne pour mettre fin au règne des clones qui, profitant de la popularité du système d'exploitation Windows, mis au point par Microsoft, ont réussi à s'accaparer une portion importante du marché de l'informatique (et celui des ordinateurs de table et des portatifs en particulier). Ayant découvert un moyen de ne plus avoir à utiliser les codes de Microsoft, IBM s'est donc empressée de mettre fin au paiement des redevances.

Les choses, apparemment, se sont faites à l'amiable puisque Microsoft et Motorola ont annoncé peu après et conjointement la signature d'un accord permettant aux utilisateurs de la fameuse puce M601 — la plus puissante et la plus rapide sur le marché à l'heure actuelle — de pouvoir faire fonctionner Windows NT.

Les utilisateurs de Windows NT pourront, quant à eux, utiliser la puce M601 dans leurs ordinateurs. La morale de cette histoire est que dans le domaine des affaires, même si on se livre

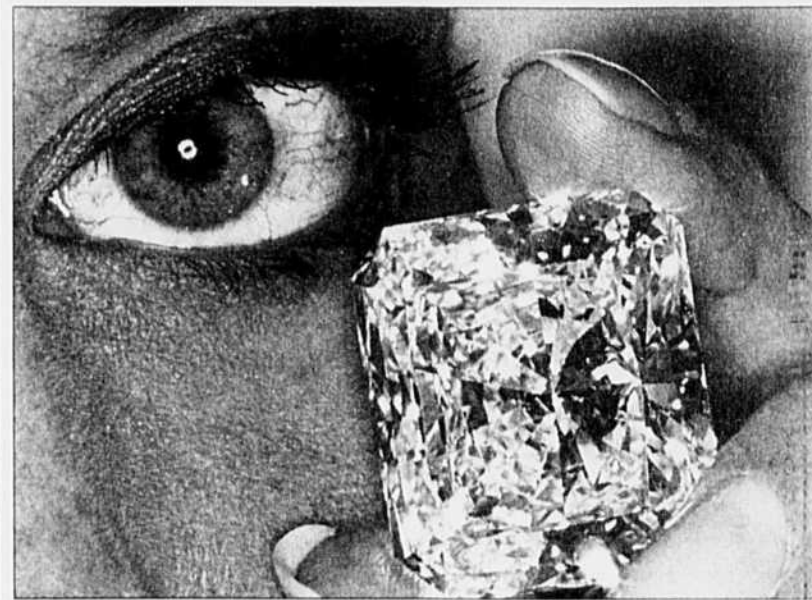
une lutte féroce, il y a toujours moyen de moyenniser, surtout quand cela peut mener à des revenus supplémentaires.

Et parlant de codes ou programmes cachés dont Microsoft ne semble pas vouloir confirmer l'existence, on finit par en découvrir en appuyant sur certaines combinaisons de touches... et ces programmes prennent l'apparence de dessins animés assez curieux et qui font penser à de petits tours que certains concepteurs (ou auteurs de virus) se plaisent à jouer. On en trouve de ces dessins animés dans Windows 3.1, dans Word pour Windows, dans Excel 3.0 et dans Excel 4.0.

Dans Windows 3.1, on peut aller jusqu'à faire apparaître des caricatures des grands patrons de Microsoft y compris Bill Gates lui-même! Dans Word pour Windows... on a droit à un dessin animé avec un diable comme personnage principal.

Que les concepteurs «signent» leurs œuvres de cette façon... tant que cela se limite à cela, il n'y a là pas grand mal! Il n'en reste pas moins que cela ouvre la porte à bien des possibilités. Quand on découvre, par exemple, un message peu flatteur sur ce que le concepteur pense de la concurrence, on est en droit de se demander si celui-ci pourra résister à la tentation d'aller insérer quelques grains de sable dans les engrenages des programmes de ses concurrents justement... Et cela même s'il est persuadé que son programme, à lui, leur est supérieur!

## 498,2 millions\$ le kilo...



CE DIAMANT de 100,36 carats a été mis aux enchères par la maison Sotheby, hier, à Genève. Selon les experts, le caillou d'une qualité exceptionnelle, l'un des plus gros jamais mis en vente, devait s'envoler pour environ 10 millions\$.

### Prévisions de la Banque de Montréal pour 1994

## Croissance modeste et anémie dans l'emploi

LE DEVOIR

L'année 1994 sera dominée par une croissance économique modeste au pays, un faible taux d'inflation et d'autres baisses des taux d'intérêt, prévoit la Banque de Montréal.

Selon l'économiste en chef de l'institution, Lloyd Atkinson, «il est difficile de nier l'existence même de la reprise au Canada — depuis neuf trimestres consécutifs, le PIB canadien a connu une croissance positive. Le problème se situe plutôt dans la lenteur anormale avec laquelle le pays se remet de la récession, un fait qui se manifeste douloureusement par le taux de croissance anémique de l'emploi.»

M. Atkinson prévoit une croissance de 3,5% pour 1994, soit une légère amélioration par rapport au taux de 2,7% prévu pour cette année, et un taux de chômage se maintenant à 11% tout au long de 1994. «Le manque de confiance des consommateurs et la faible augmentation du revenu après impôt demeurent les principaux obstacles à la reprise.»

Pour la quatrième année consécutive, les revenus personnels réels disponibles resteront stationnaires ou subiront une baisse. Cette situation s'explique en partie par le niveau exceptionnellement bas des salaires négociés, la faible croissance de l'emploi et le déplacement de la main-d'œuvre vers des emplois à temps partiel; «le facteur déterminant demeure néanmoins l'augmentation des taxes, particulièrement aux niveaux provincial et municipal», selon l'économiste en chef.

«Compte tenu du peu, voire de l'absence d'amélioration en perspective pour les revenus personnels réels dis-

ponibles, des taux d'épargne peu élevés, d'un lourd endettement continu et d'un marché du travail désolant, je ne peux prévoir qu'un faible niveau de dépenses chez les ménages en 1994.»

Même s'il paraît modeste, le taux de croissance du Canada dépassera celui de la plupart des autres nations industrialisées. «L'économie américaine peut sembler un peu plus forte, mais on n'y prévoit pas de hausse marquée du PIB réel pour les 12 à 18 prochains mois. Quant à l'Europe occidentale et au Japon tout ce que nous pouvons espérer, c'est que le ralentissement atteigne un niveau plancher.»

Voici les faits saillants des perspectives économiques de la Banque de Montréal (pour 1994):

- Croissance économique de 3,5%, comparativement à 2,7% en 1993;
- Maintien du taux de chômage à 11%;
- Baisse des taux d'intérêt à court et à long termes. Au quatrième trimestre de 1994, les bons du Trésor à 90 jours offriront environ 3,5% et les obligations à long terme, 6,5%;
- Maintien du taux préférentiel à son niveau actuel;
- Maintien du cours du dollar canadien à 74-75 cents US;
- Déficit fédéral/provincial largement supérieur aux prévisions de 52 milliards\$ (déficits combinés);
- Amélioration graduelle des mises en chantier;
- Taux d'inflation annuel moyen atteignant environ 1,6%, comparativement à un taux de 1,8% en 1993;
- Croissance économique d'environ 3,2% aux États-Unis, comparativement à 2,3% cette année.

## Idem, estime le CPQ

PRESSE CANADIENNE

Le Conseil du patronat du Québec prévoit une faible croissance économique au pays l'an prochain et le maintien d'un haut taux de chômage.

Le CPQ évalue que le PIB augmentera de 3,2% au Canada et de 2,5% au Québec. L'organisme patronal recoure également l'expression de «croissance modeste» pour qualifier la performance de l'économie canadienne l'an prochain. Il rejoint aussi les autres institutions pour dire que les personnes en quête d'un emploi n'auront pas de plus de chances en 1994. L'organisme anticipe le maintien du taux de chômage au Canada au niveau de 11% l'an prochain.

Sur le plan québécois, le CPQ prévoit un taux de chômage de 12,5% et une inflation de 1,8%. Les dépenses de consommation devraient enregistrer une timide progression de 2,2%.

Le CPQ fait remarquer que certains secteurs connaissent une certaine reprise, tels ceux de l'aérospatiale, de l'équipement de transport et des produits pharmaceutiques. La bonne per-

formance de ces secteurs d'activités est cependant négativement compensée par d'autres domaines en difficulté, dont ceux du commerce du détail et de l'industrie de la construction.

D'autre part, dans ses prévisions économiques mondiales publiées hier, le Conference Board du Canada prévoit une fragile reprise économique en Grande-Bretagne alors que les autres pays européens occidentaux auraient enfin touché le fond du baril.

Le Conference Board prévoit que la croissance économique des pays du G7 sera globalement de 2,1% en 1994, comparativement à 1,1% cette année. Le Canada devrait de son côté connaître une croissance de son PIB de 3%.

 Logiciel  
**AVENUE**

 Conseiller en logiciels  
d'administration scolaire

Logiciel Avenue, firme-conseil en informatique, spécialisée dans les environnements graphiques et l'informatique scolaire, est à la recherche d'un(e) professionnel(le) de la vente super-motivé(e) avec une forte attirance pour l'informatique.

Le poste comprend un salaire de base, un programme de commissions motivant, une formation complète et l'assistance de techniciens professionnels.

La passion du travail bien fait et l'autonomie seront des critères décisifs pour ce poste.

 Information:  
Claude Lemay (418) 682-6968.

### Avis de dividende

Le Conseil d'administration de PanCanadian Petroleum Limited a déclaré, lors de son assemblée du 4 novembre 1993, un dividende de vingt cents (20¢) par action payable le vendredi 31 décembre 1993 aux actionnaires inscrits le vendredi 10 décembre 1993.

Par ordre du Conseil  
Laurie J. Schuller  
Secrétaire générale

En date du 17 novembre 1993  
Calgary (Alberta)

**PanCanadian Petroleum Limited**

ÉCONOMIE

Légère progression des appuis à l'ALENA

Washington (AFP) — Les Américains restent également partagés sur l'Accord de libre-échange nord-américain (ALENA), selon deux sondages publiés hier dont l'un indique toutefois une légère progression des partisans de cet accord à la veille du vote décisif de la Chambre des représentants.

Le Congrès devrait ratifier l'ALENA (soit une progression de 9% par rapport au 19 septembre), contre 42% d'un avis contraire (en baisse de 3%) et 16% sans opinion (en recul de 7%), selon un sondage Washington Post-ABC News réalisé le 14 novembre auprès de 1218 adultes.

Personnes interrogées se disent favorables à cet accord qui prévoit de supprimer en 15 ans les barrières douanières entre les États-Unis, le Mexique et le Canada, contre 41% d'opinions opposées et 22% sans opinion.

très fluctuant de l'opinion publique, notamment dès que l'on évoque la question controversée de la perte d'emplois aux États-Unis. 85% des personnes interrogées se disent alors opposées à l'ALENA s'il se traduit par la suppression d'emplois aux États-Unis. En revanche, 85% d'entre eux soutiennent l'accord s'il est générateur d'emplois.

Table of foreign exchange rates (Devises étrangères) in Canadian dollars, listing countries like Afrique du Sud, Allemagne, Australie, etc.

AVIS PUBLICS

COUR DU QUÉBEC (CHAMBRE CIVILE), PROVINCE DE QUÉBEC, DISTRICT DE MONTRÉAL, NO. 500-02-010727-928, GASTON HARDON INC. Demandeur, vs. MARIO BEAUREGARD, Défendeur.

Justice, les biens et effets du défendeur, saisis en cette cause, consistant en: Imprimante Olivetti; meuble à imprimer; vidéo VHS; télévision JVC; table de travail; table de dessin; meuble noir; lières; système téléphonique et acc. ETC... Conditions: ARGENT COMPTANT.

ARGENT COMPTANT ET/OU CHEQUE CERTIFIÉ. Longueuil, le 15 novembre 1993. DANIEL LEDOUX, huissier, PELLETIER BERNIER & MARTIMBAULT, Huissiers, 431, King George, Longueuil, Québec J4J 2V6, (514)647-6400.

MUNICIPALE DE LASALLE, NO. 130-0831-93. LA VILLE DE LASALLE VS ANDREW CUNNINGHAM. Le 1er décembre 1993, à 10h15 de l'avant-midi, au domicile de la partie défenderesse, au 619 Gagné, en la cité de Lasalle, district de Montréal, seront vendus par autorité de Justice, les biens et effets de la partie défenderesse, saisis en cette cause, consistant en: téléviseur moniteur Sears; magnétoscope RCA; jeu Nintendo, etc... Conditions: ARGENT COMPTANT ET/OU CHEQUE CERTIFIÉ.

CANADA, PROVINCE DE QUÉBEC, DISTRICT DE MONTRÉAL, COUR MUNICIPALE DE LASALLE, NO. 130-0089-93. LA VILLE DE LASALLE VS DANIEL BISAILLON. Le 1er décembre 1993, à 10h00 de l'avant-midi, au domicile de la partie défenderesse, au 10 Des Oblats, en la cité de Lasalle, district de Montréal, seront vendus par autorité de Justice, les biens et effets de la partie défenderesse, saisis en cette cause, consistant en: causeuse en cuir noir; causeuse en tissu bleu/gris; fauteuil et pouf en cuir, etc... Conditions: ARGENT COMPTANT ET/OU CHEQUE CERTIFIÉ.

BERNIER & MARTIMBAULT, HUISSIERS, 431, King George, Longueuil, Québec J4J 2V6, (514)647-6400. CANADA, PROVINCE DE QUÉBEC, DISTRICT DE LONGUEUIL, NO. 505-05-001480-935. COUR SUPÉRIEURE PRÉSENT. PROTONOTAIRE ADJOINT BANQUE LAURENTIENNE DU CANADA.

Montréal, 1, rue Notre-Dame Est, Montréal, un avis de 60 jours en vertu des articles 1040 A et suivants du Code civil concernant la propriété située au 5320, avenue d'Orléans, Montréal, (Québec). A moins que vous n'ayez remédié à votre défaut conformément à ces articles dans les 60 jours de la présente publication, il sera procédé contre vous suivant la loi.

demandera à l'inspecteur général des Institutions Financières la permission de se dissoudre. Montréal, ce 12ème jour de novembre 1993. SYNNOTT, L'ESCADRES Procureurs de la compagnie.

demande en déclaration d'adoptabilité concernant l'enfant Patrick SMARI, né le 20 mars 1992 a été déposée à votre intention au greffe de l'adoption.

WESTMOUNT APPEL D'OFFRES. Le bureau du greffier de la Ville, situé au 4333, rue Sherbrooke Ouest, Westmount, Québec, H3Z 1E2, recevra des soumissions jusqu'à midi (12 h) le vendredi, 26 novembre 1993.

Avis public Ville de Montréal. Ordonnance no 140 édictée en vertu du Règlement concernant les enseignes, panneaux-réclames et modules publicitaires (5128, modifié - article 41.1); CE93 02538.

ORDRE est donné à Marcel Trempe et Diane Labelle de comparaître au greffe de cette cour situé au 1111, boul. Jacques-Cartier Est, Longueuil (Québec), salle RC-31, dans les trente jours de la date de la publication du présent avis dans le journal LE DEVOIR.

RECTIFICATIF. Avis est par les présentes donné que le contrat de vente en date du 7 octobre 1993 à LA BANQUE TORONTO-DOMINION de toutes dettes, présentes ou futures, payables à MAJOSTE INTERNATIONALE INC. a été enregistré au bureau d'enregistrement de la division d'enregistrement de Montréal, Québec, le 22ème jour d'octobre 1993, sous le numéro 4651731.

AVIS DE DEMANDE DE DISSOLUTION. PRENEZ AVIS que la compagnie MARKETING ET CAETERA INC. demandera à l'inspecteur général des Institutions Financières la permission de se dissoudre.

AVIS DE JUGEMENT. Avis est donné à Dames DORA FUCHS, ROSETTE LEVY, HELENE LEVY, Monsieur MAURICE ZAJAC et ROSEL A.G., Intimés, de se présenter au greffe de cette Cour.

COUP D'OEIL BOURSIER

Le marché US continue tout seul

MICHEL CARIGNAN COLLABORATION SPÉCIALE

Nous avons pris l'habitude de voir le marché canadien battre celui de Wall Street. A notre tour de prendre une douche. Les indices majeurs de New York sont tous en hausse.

Le secteur du jour

Les pétrolières se sont effondrées et pourraient maintenir cette direction. Sans parler de panique, les investisseurs ont peu confiance de voir la situation de ce secteur s'améliorer à court terme.

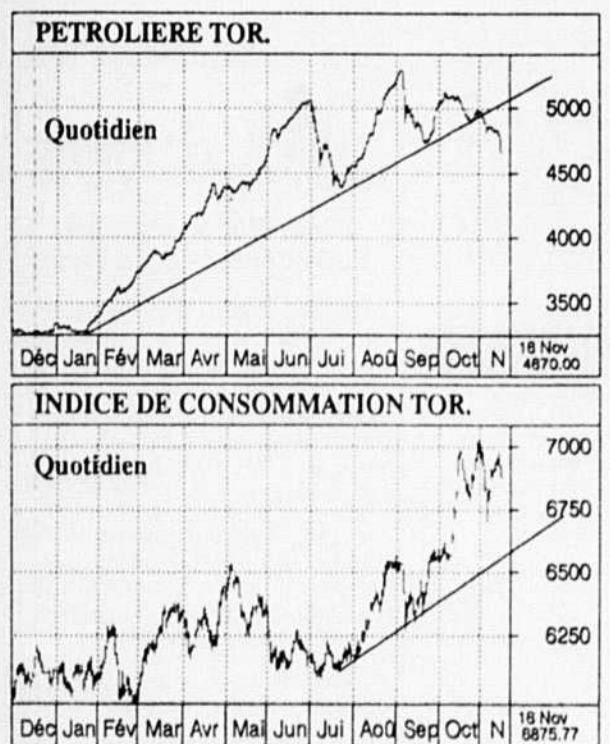


Table of BOURSE DE MONTRÉAL with columns for Volume, Ferme, Var. (\$), and Var. (%).

Table of BOURSE DE TORONTO with columns for Volume, Ferme, Var. (\$), and Var. (%).

Table of BOURSE DE VANCOUVER and MARCHÉ AMÉRICAIN.

Table of LES PLUS ACTIFS DE TORONTO.

Table of LES PLUS ACTIFS DE MONTRÉAL.

Table of LES PLUS FORTES VARIATIONS EN % for MONTRÉAL.

Table of LES PLUS FORTES VARIATIONS EN \$ for MONTRÉAL.

Table of LES PLUS FORTES VARIATIONS EN % for TORONTO.

Table of LES PLUS FORTES VARIATIONS EN \$ for TORONTO.

DECISION-PLUS. Pour prendre vous-même vos décisions boursières. (514)881-1125

# LE DEVOIR

# LES SPORTS



GILLE MARCOTTE

## Moi, mes souliers...

Notre chroniqueur est allé voir comment ça marche en ville. Et à la campagne. Quarante-trois clubs, 10 000 marcheurs dument enregistrés, des balades urbaines, des randonnées dans des grands sentiers, des expéditions outre-frontières. Et bien sûr des souliers «spécialisés», pensés pour marcher longtemps. Et des exploits: Mont-Laurier/Saint-Jérôme, 200 kilomètres, 40 heures d'une traite, ça existe. Certains poussent leur passion de la marche jusqu'à ce genre de défi. Une série de reportages sur un sport qui marche fort. Et jusqu'à un âge fort avancé: Rita Elsener, 72 ans, 125 kilomètres d'affilée le printemps dernier. Attachez bien vos... espadrilles! A compter du samedi 27 novembre.

## Des Gants d'Or pour Marquis et Walker

New York (AP) — Les voltigeurs Larry Walker et Marquis Grissom ont remporté hier le Gant d'Or dans la Ligue nationale, mais une grande surprise a été enregistrée quand Jay Bell a délogé Ozzie Smith au poste d'arrêt-court, lui qui avait mérité cette distinction à cette position au cours des 13 dernières saisons.

Walker méritait le trophée pour une deuxième année de suite alors que Grissom était honoré pour la première fois.

Smith avait été choisi le meilleur inter défensif de la Ligue nationale à tous les ans depuis 1980. Sa série fructueuse avait commencé à San Diego et s'était poursuivie à Saint Louis. Bell l'a emporté après avoir dominé tous les inters de la ligue avec une moyenne défensive de .986. Il a obtenu 793 chances et il n'a commis que 11 erreurs, comparativement à 19 pour Smith.

«Je ne m'attendais jamais à remporter le titre, mais je tentais toujours d'y parvenir, a dit Bell. La réputation d'un joueur a beaucoup à y voir et Ozzie est certes le meilleur joueur défensif de son époque et peut-être de toute l'histoire du baseball.»

Barry Bonds, des Giants de San Francisco, qui a mérité le titre de joueur par excellence, et Greg Maddux, des Braves d'Atlanta, ont mérité tous deux leur quatrième Gant d'Or.

Bonds, un voltigeur, le joueur de troisième but Matt Williams, le joueur de deuxième but et Robbie Thompson et le receveur Kirt Manwaring sont tous des joueurs du San Francisco à être honorés.

Mark Grace, joueur de premier but des Cubs de Chicago, a été l'autre joueur honoré.

Smith n'est cependant pas le joueur qui a dominé le plus longtemps à sa position. L'ancien joueur de troisième but des Orioles de Baltimore, Brooks Robinson, et le lanceur Jim Kaat, ont mérité le trophée 16 fois chacun.

Bell a joué pendant toute la saison avec un gant qu'il utilise depuis 7 ans. Il commence cependant à montrer des signes de vieillissement. «Je crois qu'il est temps pour moi de trouver un nouveau gant», a-t-il commenté.

Quant à Bonds, il vient de surclasser son père Bobby, qui avait gagné le Gant d'Or trois fois quand il était avec les Giants dans les années 1970.

## EN BREF

### CONNORS INVITÉ

Jimmy Connors, 41 ans, a reçu une invitation des organisateurs pour participer au tournoi de tennis en salle de Philadelphie. «A ce stade de ma carrière, je pense pouvoir rivaliser avec les jeunes si je choisis bien les meilleurs endroits où jouer.»

### VICTOIRE DU CANADA

Brian Savage et Todd Warriner, deux espoirs du Canadien et des Nordiques respectivement, ont mené l'offensive du Canada avec deux buts chacun dans une victoire de 5-2 contre les Etats-Unis au premier tour du tournoi pré-olympique.

### KOSAR PARTANT

Le quart Bernie Kosar en sera à son premier match comme partant avec les Cowboys de Dallas, dimanche prochain contre les Falcons d'Atlanta, si Troy Aikman n'est pas complètement remis de son élongation musculaire à la cuisse. «Troy a recommandé de faire du jogging et il va s'entraîner cette semaine. S'il peut s'entraîner sans aggraver sa blessure, il sera alors notre quart partant», a révélé l'entraîneur Jimmy Johnson.

## La 9<sup>e</sup> de Beethoven en guise d'hymne national

Londres (AFP) — Les lauréats yougoslaves dans les compétitions internationales d'athlétisme auront droit à la 9<sup>e</sup> symphonie de Beethoven, en guise d'hymne national, a décidé la Fédération internationale d'athlétisme.

Le communiqué, qui précise que cette décision a été prise à la suite d'un appel de la Fédération yougoslave d'athlétisme et sur la recommandation du CIO, ajoute que les

athlètes yougoslaves «pourront donc concourir sans aucune identification nationale sur leurs vêtements, avec le drapeau de l'IAAF» et qu'en cas de victoire de l'un d'eux, «ce thème serait joué».

L'IAAF a aussi confirmé la réunion de la Commission d'arbitrage pour examiner les cas du Kenyan John Nguni et des Allemandes Grit Breuer, Manuela Derr et Katrin Krabbe.

## Le Canadien face aux Islanders demain 1<sup>er</sup> match pour Chabot...

Tout le monde était au boulot de sorte que le Canadien comptait 27 joueurs à l'entraînement hier, ce qui est sans doute top, surtout si Donald Brashear vient mêler les cartes. Frédéric Chabot va affronter les Islanders de New York à Hamilton demain puis tirer sa révérence peu de temps après, puisqu'André Racic

est presque prêt à effectuer un retour; tout comme Patrice Brisebois à la défense, qui pourrait jouer samedi contre les Penguins de Pittsburgh ou, au plus tard, la semaine prochaine. Lyle Odelein n'est suspendu que pour un match et Jacques Demers va certainement garder ses huit défenseurs à Montréal.

## Masters de tennis à Francfort Chang et Stich en tête de groupe

Francfort (AFP) — L'Allemand Michael Stich et l'Américain Michael Chang troisième et septième jours mondiaux, ont pris la tête du Groupe Stan Smith du Masters de tennis, ultime épreuve de l'ATP Tour, en battant respectivement l'Ukrainien Andreï Medvedev (no 6) et l'Américain Jim Courier (no 2), hier à Francfort.

Chang s'est imposé facilement 6-4, 6-0, réalisant une triple bonne opération. Il a battu son adversaire a priori le plus dangereux. Il a conquis le public par sa rage de vaincre et la variété de son tennis. Il a enfin vaincu la malédiction qui pesait sur lui au Masters, où il avait jusqu'ici perdu six matches sur six en deux participations.

Après un début de match équilibré où les deux joueurs gagnaient successivement leur service, Chang prenait celui de Courier en fin de premier set pour mener 5-4 et conclure sur son engagement.

Courier, qui servait le premier au second set, était trahi par un service trop faible. Bien qu'il ait passé toutes ses premières balles, il concédait le break dès le premier jeu. Dès lors, le grand Américain perdait pied et Chang alignait les coups spectaculaires, au filet et du fond du court. Réussissant neuf jeux victorieux consécutifs, Chang s'imposait finalement 6-4, 6-0.

Comme Chang, Stich n'avait encore jamais gagné un match au Masters et restait sur trois défaites lors de sa seule participation en 1991. Il s'est imposé 6-3, 6-4 sans trop souffrir contre Medvedev, affirmant dès le début sa supériorité pour mener rapidement 5-1.

Légerement déconcentré par ce départ facile, le numéro un allemand perdait son service et laissait l'Ukrainien revenir à 5-3, avant de conclure 6-3 en beauté, réussissant au dernier jeu trois as et un enchaînement service-volée.

La deuxième manche était plus disputée, chaque joueur prenant d'entrée le service de l'autre. Mais Stich réussissait un nouveau break, alors que Medvedev perdait une occasion de revenir à 4-4 sur le service de Stich.

Soutenu, mais sans ferveur excessive, par le public de Francfort, Stich laissait filer une balle de match sur l'engagement suivant de Medvedev, et devait attendre de servir à nouveau pour l'emporter 6-4, plaçant un imparable service gagnant sur la balle de match.

Dans le Groupe Arthur Ashe, le Suédois Stefan Edberg a vaincu l'Espagnol Sergi Bruguera en deux manches de 6-2 et 6-4.

### LA MÉTÉO

#### Prévision à long terme pour Montréal

Aujourd'hui	Ce Soir	Jeu. di	Vend. redi	Samedi
max 7	min -4	max 3	0/9	-3/1



**Situation générale:** Quelques gouttes ou flocons aujourd'hui. Un peu de soleil demain. Un vaste creux barométrique balayera le Québec d'ouest en est mercredi apportant quelques averses de pluie ou de neige sur son passage. Une crête de haute pression s'amènera sur la province demain et dégagera partiellement le ciel sur les régions de l'ouest tandis que les nuages persisteront sur l'est. Les températures demeureront légèrement au-dessus des normales de saison mercredi et redescendent près ou un peu sous celle-ci demain.

**Régions:**

**Abitibi:** Nuageux avec 40 % de probabilité d'averses de neige fondante. Min. -2 Max. -2. Demain: ensoléillé avec passages nuageux. Min. -10 Max. zéro.

**Réservoirs Cabonga et Gouin:** Nuageux avec 40 % de probabilité d'averses de neige fondante. Min. -4 Max. -2. Demain: ciel variable. Min. -10 Max. zéro.

**Témiscamingue, Pontiac, Gatineau et Livré:** 30 % de probabilité d'averses de neige. Des éclaircies par la suite. Min. -1 Max. -6. Demain: ensoléillé avec passages nuageux. Min. -7 Max. -4.

**Ottawa:** 16 5 9 2 64 74 12

**Buffalo:** 16 5 10 1 60 66 11

**Hartford:** 17 4 11 2 47 69 10

**Section Atlantique**

**Rangers:** 19 12 5 2 69 50 26

**New Jersey:** 16 12 4 0 61 42 24

**Philadelphie:** 19 12 7 0 79 72 24

**Washington:** 17 9 8 0 51 56 18

**Floride:** 18 7 8 3 52 55 17

**Tampa Bay:** 18 4 12 2 39 55 10

**Islanders:** 17 4 12 1 52 66 9

**Section Pacifique**

**Calgary:** 20 14 4 2 78 61 30

**Vancouver:** 17 11 6 0 60 51 22

**Los Angeles:** 18 9 7 2 73 70 20

**San Jose:** 20 5 11 4 45 62 14

**Anaheim:** 18 4 12 2 46 67 10

**Edmonton:** 20 3 14 3 56 80 9

**Ottawa, Hull, Cornwall:** Nuageux avec 40 % de probabilité d'averses. Min. -2 Max. 7. Demain: dégelage. Min. -4 Max. 3.

**Montréal, Trois-Rivières, Drummondville:** Des éclaircies le matin. 40 % de probabilité d'averses par la suite. Min. -2 Max. 7. Demain: dégelage. Min. -4 Max. 3.

**Estrie, Beauce:** Ennuagement le matin suivi de 60 % de probabilité d'averses. Min. -2 Max. 7. Demain: nuageux le matin. Ciel variable en après-midi. Min. -5 Max. 2.

**Québec:** Ennuagement le matin. 40 % de probabilité d'averses par la suite. Min. -2 Max. 4. Vents de 15 à 30 km/h. Demain: nuageux le matin. Ciel variable en après-midi. Min. -6 Max. zéro.

**Lac St-Jean, Saguenay, La Tuque et Réserve faunique des Laurentides:** Ennuagement 30 % de probabilité d'averses de pluie ou de neige fondante. Min. -3 Max. 3. Demain: nuageux avec éclaircies. Min. -6 Max. -2.

**Charlevoix, Rivière-du-Loup, Rimouski, Matapédia:** Ensoléillé avec passages nuageux le matin. Ennuagement par la suite. Min. -2 Max. 4. Vents de 15 à 30 km/h. Demain: nuageux avec éclaircies. Min. -4 Max. -2.

**Sie-Anne-des-Monts, parc de la Gaspésie:** Ensoléillé le matin. Ennuagement l'après-midi. Min. -3 Max. 5. Demain: nuageux avec éclaircies et 30 % de probabilité d'averses de neige. Min. -4 Max. -2.

**Gaspé, parc Forillon, côte nord, baie des Chaleurs:** Ensoléillé le matin. Ennuagement en après-midi. Min. -3 Max. 5. Demain: des éclaircies le matin. Ciel variable en après-midi. Min. -2 Max. 1.

**Baie Comeau:** Nuageux avec éclaircies. 30 % de probabilité d'averses de neige en après-midi. Min. -5 Max. 2. Demain: ciel variable. Min. -6 Max. -3.

**Sept-Îles, basse côte nord, Anticosti, Natashquan et à l'ouest:** Ciel variable. 30 % de probabilité d'averses de neige en après-midi. Min. de -5 Max. de plus 1. Demain: ensoléillé avec passages nuageux. Min. -6 Max. -3.

**Secteur à l'est de Natashquan:** 30 % de probabilité d'averses de neige le matin. Ciel variable par la suite. Ciel variable. Min. -9 Max. zéro. Demain: dégelage. Min. -6 Max. -3. Vents.

**Lever: 6h55**  
**Coucher: 16h22**

### Prévision à long terme pour Québec

Aujourd'hui	Ce Soir	Jeu. di	Vend. redi	Samedi
max 4	min -5	max 0	-4/6	0/3

### Prévision à long terme pour OTTAWA

Aujourd'hui	Ce Soir	Jeu. di	Vend. redi	Samedi
max 7	min -4	max 3	0/9	-3/1

## AVIS PUBLICS

Suite des avis de la page B 4

CANADA PROVINCE DE QUÉBEC, DISTRICT DE MONTRÉAL, COUR DU QUÉBEC, NO. 500-02-009635-937. Banque Laurentienne du Canada, Partie demanderesse, -vs- Ginette Cyr et Yves Fortin, Partie défenderesse. Le 29<sup>e</sup> jour de novembre 1993, à 10h00 au Palais de la Justice, St-Basile-le-Grand, Qc, district de Longueuil, seront vendus par autorité de Justice, les biens et effets de: Ginette Cyr et Yves Fortin, saisis en cette cause, consistant en: 1. ordinateur comprenant un disque JHitech et acc., un moniteur Data Train série: LP50298 et acc., 1. montreur Gold Star série: MC-30204381 et acc., 1. clavier série: 301048784 et acc., 1. classeur pour ordonnateur No. 935249 et acc., 1. ensemble de jambières gardien de but Cooper et acc., 1. bicyclette Tech et acc., et divers autres items. Conditions ARGENT COMPTANT et/ou CHEQUE VISE. Information: GUY GAUCHER, huissier, (514)461-3340. MAURICE GAUCHER & ASSOCIÉS, HUISSIERS, 1505 Place de l'Hôtel de ville, S. 106, St-Bruno, Québec, J3V 5Y6.

CANADA PROVINCE DE QUÉBEC, DISTRICT DE LONGUEUIL, COUR DU QUÉBEC, NO. 505-27-004089-927. Le Percepteur des amendes, Partie demanderesse, -vs- Toitures Gilmore Inc., Parties défenderesses. Le 29<sup>e</sup> jour de novembre 1993, à 10h00, au 4125 Bourgeois, Carignan, Qc, district de Longueuil, seront vendus par autorité de Justice, les biens et effets de: Toitures Gilmore Inc., saisis en cette cause consistant en: 1. meuble de table Superfume # 0068 et acc., 1. scie à onglet électrique Ryobi #8508 et acc., 1. appareil pour couper papier Marathon Orange et acc., 1. balai adapté pour nettoyer Siroc et acc., 2. tuyaux à gaz pour monter bardeaux sur toit et acc. Conditions ARGENT COMPTANT et/ou CHEQUE VISE. Information: GUY GAUCHER, huissier, (514)461-3340. MAURICE GAUCHER & ASSOCIÉS, HUISSIERS, 1505 Place de l'Hôtel de ville, S. 106, St-Bruno, Québec, J3V 5Y6.

CANADA PROVINCE DE QUÉBEC, DISTRICT DE MONTRÉAL, COUR DU QUÉBEC, NO. 505-27-000807-934. 505-27-004468-931. Le Percepteur des amendes, Partie demanderesse, -vs- Les Toitures Tremblay Inc., Parties défenderesses. Le 29<sup>e</sup> jour de novembre 1993, à 10h00, au 62 Richelieu, St-Basile-Le-Grand, Qc, district de Longueuil, seront vendus par autorité de Justice, les biens et effets de: Les Toitures Tremblay Inc., saisis en cette cause, consistant en: 1. camion International S1700, 6 roues, pompier, bourgogne, plaque LB4064 et acc. Conditions ARGENT COMPTANT et/ou CHEQUE VISE. Information: GUY GAUCHER, huissier, (514)461-3340. MAURICE GAUCHER & ASSOCIÉS, HUISSIERS, 1505 Place de l'Hôtel de ville, S. 106, St-Bruno, Québec, J3V 5Y6.

CANADA PROVINCE DE QUÉBEC, DISTRICT DE LONGUEUIL, COUR DU QUÉBEC, NO. 505-27-000807-934. 505-27-004468-931. Le Percepteur des amendes, Partie demanderesse, -vs- Les Toitures Tremblay Inc., Parties défenderesses. Le 29<sup>e</sup> jour de novembre 1993, à 10h00, au 7253 DE L'ÉPÉE, MONTRÉAL, district de Longueuil, seront vendus par autorité de Justice, les biens et effets de: SADIK UCLUN, saisis en cette cause, consistant en: 1. machine à coudre Juki, modèle no. 2500-MQ25 avec table, 1. microscope vidéo Citizen VHS et acc., 1. sofa 3 places, en tissu fleur, beige et autres. Conditions: ARGENT COMPTANT et/ou CHEQUE VISE. Information: FRANÇOIS BOURQUE, huissier, (514)848-0979. Fax: 848-7061. FRANÇOIS BOURQUE & ASSOCIÉS, HUISSIERS, 31, rue St-Jacques Ouest, RC, Montréal, Québec, H2Y 1K9.

CANADA PROVINCE DE QUÉBEC, DISTRICT DE MONTRÉAL, COUR MUNICIPAL DE SAINT-LEONARD, NO. 3355-12892, 3355-12870 LA VILLE DE ST-LEONARD, Partie demanderesse, -vs- POULETTE, NATHALIE, Partie défenderesse. Le 29<sup>e</sup> jour de novembre 1993, à 10h00, au 551 HENRI-BOURASSA EST, app. 412, MONTREAL-NORD, district de Montréal, seront vendus par autorité de Justice, les biens et effets de: POULETTE, NATHALIE, saisis en cette cause, consistant en: 1. téléviseur 20 pouces, de marque Quasar; 1. vidéo cassette VHS General Electric et acc.; 1. système de son Lloyds gris et acc.; et autres. Conditions: ARGENT COMPTANT et/ou CHEQUE VISE. Information: PIETRO MACERA, huissier, (514)848-0979. Fax: 848-7061. MACERA & ASSOCIÉS HUISSIERS, 31, rue St-Jacques Ouest, RC, Montréal, Québec, H2Y 1K9.

CANADA PROVINCE DE QUÉBEC, DISTRICT DE LONGUEUIL, COUR MUNICIPAL NO. CC93-011336, VILLE DE CHAMBLY, Partie demanderesse, -vs- GILLES LARIVIERE, Parties défenderesses. Le 29<sup>e</sup> jour de novembre 1993, à 13h10, au 22, rue LANGEVIN, CHAMBLY, Qc, district d'Iberville, seront vendus par autorité de Justice, les biens et effets de: GILLES LARIVIERE, saisis en cette cause, consistant en: 1. Four micro-onde de marque Panasonic; 1. lave-vaisselle de marque Frigidaire; 1. téléviseur de marque Samsung; 1. vidéo de marque Samsung; 1. radio portable de marque Hitachi. Conditions: ARGENT COMPTANT et/ou CHEQUE VISE. Information: DANIEL DUCHARME, huissier, (514)346-3588. Fax: 358-4066. BERGERON, DUPONT & ASS, HUISSIERS, 234 rue Longueuil, C.P. 445, St-Jean-sur-Richelieu, Qc, J3B 6Z5.

Avs est par les présentes donné que le contrat de vente en date du 4 août 1993 à LA BANQUE TORONTO-DOMINION de toutes dettes,

présentes ou futures, payables à VETEMENTS SPORT G.M. INC./G.M. ATHLETIC WEAR INC. a été enregistré au bureau d'enregistrement de la division d'enregistrement de Montréal, le 27<sup>e</sup> jour d'octobre 1993, sous le numéro 4653107.

Ce 4<sup>e</sup> jour de novembre 1993, LA BANQUE TORONTO-DOMINION

CANADA PROVINCE DE QUÉBEC, DISTRICT DE MONTRÉAL, COUR DU QUÉBEC, CHAMBRE CIVILE, PRÉSENT: PROTONOTAIRE ADJOINT COLLEGE MONT-ROYAL, Partie demanderesse c. FRANCE BOULANGER ET LOUIS DESCHENES, Partie défenderesse

ASSIGNATION ORDRE est donné à LOUIS DESCHENES de comparaitre au greffe de cette cour situé au 10, rue St-Antoine est, à Montréal, salle 1.100, dans les TRENTE (30) jours de la date de la publication du présent avis dans le journal LE DEVOIR.

Une copie du bref d'assignation et déclaration a été remise au greffe à l'intention de Monsieur LOUIS DESCHENES. Lieu: Montréal. Date: 09 novembre 1993. GISELE DE MADDELEIN, Protonotaire adjointe.

CANADA PROVINCE DE QUÉBEC, DISTRICT DE MONTRÉAL, COUR SUPÉRIEURE, PRÉSENT: GISELE DE MADDELEIN, Protonotaire adjointe JEANNE-MARISE JOSEPH, Partie demanderesse c. FERER ANDRE FREDERIQUE ICART, Partie défenderesse

ASSIGNATION ORDRE est donné à FERER ANDRE FREDERIQUE ICART de comparaitre au greffe de cette cour situé au 10 est, rue St-Antoine à Montréal, salle 1.100, dans les trente (30) jours de la date de la publication du présent avis dans le journal LE DEVOIR.

Une copie de la déclaration en divorce a été remise au greffe à l'intention de FERER ANDRE FREDERIQUE ICART. Lieu: Montréal. Date: Le 5 novembre 1993. GISELE DE MADDELEIN, Protonotaire adjointe.

CANADA PROVINCE DE QUÉBEC, DISTRICT DE MONTRÉAL, COUR SUPÉRIEURE, PRÉSENT: PROTONOTAIRE ADJOINT SATCHITHANANTHARASA SUBRAMANIAMYAR, Partie demanderesse c. JANKI DEVI BUDHRAM, Partie défenderesse

ASSIGNATION ORDRE est donné à JANKI DEVI BUDHRAM de comparaitre au greffe de cette cour situé au Palais de Justice de Montréal, 1, Notre-Dame Est à Montréal, salle 1.100, dans les trente (30) jours de la date de la publication du présent avis dans le journal LE DEVOIR.

Une copie du bref d'assignation, décl. & avis a été remise au greffe à l'intention de 2845-9931 QUÉBEC INC. et LES AMUSEMENTS KARRUM LTEE, partie défenderesse

ORDRE est donné à 2845-9931 Québec Inc. de comparaitre au greffe de cette cour situé au Palais de Justice de Montréal, 1, Notre-Dame Est à Montréal, salle 1.100, dans les trente (30) jours de la date de la publication du présent avis dans le journal LE DEVOIR.

Une copie du bref d'assignation, décl. & avis a été remise au greffe à l'intention de 2845-9931 QUÉBEC INC. Lieu: Montréal. Date: 11 novembre 1993. REAL PLOURDE

ORDRE est donné à JANKI DEVI BUDHRAM de comparaitre au greffe de cette cour situé au Palais de Justice de Montréal, 1, Notre-Dame Est à Montréal, salle 1.100, dans les trente (30) jours de la date de la publication du présent avis dans le journal LE DEVOIR.

Avs est par les présentes donné que le contrat de vente en date du 4 août 1993 à LA BANQUE TORONTO-DOMINION de toutes dettes,

### Hydro-Québec

#### APPEL D'OFFRES

NRF.31582.F

Pour 14 h 00, heures de Montréal le mardi 7 décembre 1993

#### ENTRETIEN ANNUEL ET SUR DEMANDE D'ÉQUIPEMENTS ET DE LOGICIELS POUR UNE PÉRIODE DE 12 MOIS DÉBUTANT LE 1 JANVIER 1994

Admissibilité: Place d'affaires au Québec

Garantie de soumission: 10 % du montant total de la soumission

Prix du document: 25 \$ (Taxes incluses)

Le document d'appel d'offres peut être consulté ou obtenu du lundi au vendredi: de 8 h 30 à 12 h 30 et 13 h 30 à 16 h 00 à l'endroit suivant:

HYDRO-QUÉBEC APPROVISIONNEMENT ET SERVICES Direction Acquisition Service Approvisionnement et Services 75, boul. René-Lévesque ouest, 12<sup>e</sup> étage Montréal (Québec) H2Z 1A4

Pour renseignements: (514) 289-2525

Le montant du document d'appel d'offres est NON REMBOURSABLE et doit être payé sous forme de chèque ou de mandat à l'ordre d'Hydro-Québec.

La garantie de soumission devra être sous forme de chèque visé, de lettre de crédit irrévocable de cautionnement fourni par une compagnie d'assurance ou d'obligations au porteur. Seules les personnes physiques ou morales qui ont obtenu le document d'appel d'offres directement du bureau mentionné plus haut sont admises à soumissionner.

L'intéressé à soumissionner doit fournir son numéro de téléphone, de télécopieur et/ou de télécopieur lors de sa demande de document d'appel d'offres.

Hydro-Québec se réserve le droit de rejeter toute candidature.

Le chef de service, Approvisionnement et Services Richard Hébert

### HOCKEY

#### LIGUE NATIONALE

HIER		(Parties d'hier non comprises)	
Philadelphie à Pittsburgh		Conférence de l'Est	
San Jose à Washington		Section Nord-Est	
Rangers en Floride		pj	g p n bp bc pts
Saint Louis à Vancouver		Boston	17 8 4 5 56 43 21
		Pittsburgh	19 9 7 3 62 69 21
		Montréal	17 9 6 2 52 41 20
		Québec	19 7 11 1 69 68 15
		Ottawa	16 5 9 2 64 74 12
		Buffalo	16 5 10 1 60 66 11
		Hartford	17 4 11 2 47 69 10
		Section Atlantique	
		Rangers	19 12 5 2 69 50 26
		New Jersey	16 12 4 0 61 42 24
		Philadelphie	19 12 7 0 79 72 24
		Washington	17 9 8 0 51 56 18
		Floride	18 7 8 3 52 55 17
		Tampa Bay	18 4 12 2 39 55 10
		Islanders	17 4 12 1 52 66 9
		Section Pacifique	
		Calgary	20 14 4 2 78 61 30
		Vancouver	17 11 6 0 60 51 22
		Los Angeles	18 9 7 2 73 70 20
		San Jose	20 5 11 4 45 62 14
		Anaheim	18 4 12 2 46 67 10
		Edmonton	20 3 14 3 56 80 9

### FOOTBALL

#### LIGUE NATIONALE

Dimanche		Dimanche prochain	
GB 19 N. - Orléans 17		Chicago à Kansas City	
Houston 38 Cincinnati 3		Cincinnati à Jets	
Phoenix 15 Dallas 20		Dallas à Atlanta	
SF 45 Tampa Bay 21		Detroit à Green Bay	
Miami 19 Phil'phie 14		Houston à Cleveland	
Washington 6 Giants 20		Indianapolis à Buffalo	
KC 31 Raiders 20		N.-Angleterre à Miami	
Atlanta 13 Rams 0		Giants à Philadelphie	
Cleveland 5 Seattle 22		Raiders à San Diego	
Min'sota 26 Denver 23		Pittsburgh à Denver	
Jets 31 Indianapolis 17		Washington à Rams	
Chicago 16 SD 13		Minnesota à Tampa Bay	



# AGENDA

## VARIÉTÉS



**LE GÉSU:** 1200 Bleury, Montréal (861-4036)— Jazz avec François Bourassa, Yves Boisvert, Guy Boisvert et Alain Trudel, le 17 nov. à 20h.— Claudine Mercier en spectacle, du 18 au 21 nov. à 20h.

**LE GRAND CAFÉ:** 1720 St-Denis, Montréal— Coïncé (418-943-2150)— Conférence: Le bicentenaire du Musée du Louvre, 1793-1993, le 16 nov. à 19h30.— Conférence: Alfred Pellan, un parcours singulier, le 17 nov. à 19h30.

**MAISON CHAPMAN:** 8225 St-Hubert, Montréal (353-8656 ou 273-8138)— Dîner-concert lyrique avec Louise et Erik, les sam. à 19h.

**MONUMENT NATIONAL:** 1182 St-Laurent, Montréal (872-2224)— Clémence Desrochers en spectacle, du 16 au 20 nov. à 20h.

**MUSÉE DES BEAUX-ARTS DE MONTRÉAL:** rue Sherbrooke ouest, Montréal (285-1600 poste 136)— Atelier-Famille Dimanche Ezzo: Pavillon Jean-Noël Desmarais. Atelier de création de bijoux, les dim. du 17 oct. au 19 déc. à 13h, 14h, 15h et 16h.

**MUSÉE POINTE-À-CALLIÈRE:** 350 Place d'Youville, Montréal— Cinéma du mercredi: Chère Amérique de Manu Millet en présence de Catherine Perrin, le 17 nov. à 17h30.

**MUSÉE DU QUÉBEC:** 1 ave Wolfe-Montcalm, Québec (418-643-3377)— Conférence: Le bicentenaire du Musée du Louvre, 1793-1993, le 16 nov. à 19h30.— Conférence: Alfred Pellan, un parcours singulier, le 17 nov. à 19h30.

**LA PLAYA:** 4459 St-Laurent, Montréal (843-6595)— Salsa et Merengue avec Chevere Band, les ven. et sam. à 22h.

**LE PORT DE CHINE:** 100 rue Principale, Ste-Agathe Sud (819-326-8939)— Les ven. et sam., Rob Adams, pianiste; œuvres de Gerstwin, Berlin et Ellington.

**LE P'TIT BAR:** 3451, rue St-Denis, Montréal (284-8124)— Marijane Alain, le 17 nov. à 22h.— Anne-Marie Gélinas, le 19 nov. à 22h.

**LE QUAI DES BRUMES:** 4481 St-Denis, Montréal (499-0467)— Tous les lundis de nov. Diesel avec André Duchesne et son groupe rock— Les mar. et mer. Bob Walsh et Billy Craig, blues— Geoulah, reggae, les 18-20-21 nov. à 22h.

**RESTAURANT BIJU:** 935 est Duluth, Montréal (522-8219)— De dim. au jeu. Juan de Puerto Vallarta, chanteur, guitariste.

**RESTAURANT LA VIEILLE FRANCE:** 52 ouest St-Jacques, Montréal (845-1575)— Brunch musical tous les dim. à 12h., opéras, opérettes, musique classique et du Broadway.

**RESTO BAR DES GOUVERNEURS:** 458 Place Jacques-Cartier, Vieux-Montréal (861-0188)— Tous les jeudis, Jam Night.

**RESTO CHAR-B-QUE:** 1476 rue Crescent, Montréal (289-1943)— Paul Bouassini au piano et Graham Chambers à la batterie, deux musiciens de blues, en spectacle à tous les mar. et mer. de 18h. à 22h.

**ST-LOUIS BLUES:** 3580 St-Dominique, Montréal— Les dim. Blues Jam avec Capitaine Nô à 22h.— Les lun. mar. Jimmy James à 22h.— Les jeu. Tam Tam à 22h.— Big Bat and the Magic Wandas, les 18-19-20 nov. à 21h.

**THÉÂTRE OLYMPIA:** 1004 est Ste-Catherine, Montréal (521-1002)— Les Grands Explorateurs présentent Des Andes à la Terre de feu avec Alain Mahuzier, du 15 au 21 nov., lun-ave. mer. à 20h., jeu. à 19h., ven. sam. à 19h. et 21h. 30 et à 13h. 30 et 16h.

**THÉÂTRE ST-DENIS 2:** 1594 St-Denis, Montréal— Shéhérazade, spectacle de Anne Létourneau, les 19-20 nov.— Stéphane Rousseau en spectacle les 17-19-20-21 nov.

## THÉÂTRE



**CAFÉ DE LA PLACE:** PDA, Montréal (842-2112)— «Annabelle et Zina» de Christian Rullier, m. en s. Jacques Lessard, du 27 oct. au 4 déc., mar. au ven. à 20h., sam. 16h.30 et 21h.

**CEGEP DE STE-FOY:** Salle Albert-Rousseau, Ste-Foy (418-659-6710)— «La chance aux coureurs» de Derek Benfield, adaptation de

Michel Forget, m. en s. Monique Duceppe, les 18-19-20 nov. à 20h.

**CHAPELLE HISTORIQUE DU BON-PASTEUR:** 100 est Sherbrooke, Montréal (872-5338)— Lecture publique de Minna Von Barnhelm ou la fortune du soldat, comédie classique de Gotthold Ephraim Lessing, les 22-29 nov. à 20h.

**DOMÉ THEATRE:** 3990 ouest Notre-Dame, Montréal (931-5000)— Le Département de théâtre de Dawson College présente Fen de Caryl Churchill, m. en s. Howard Fyshpan, les 17-18-19-20-25-26-27 nov. à 19h.30, matinales les 17-19-25 nov. à 12h.30, matinee de clôture le 28 nov. à 14h.

**ESPACE GO:** 5066, rue Clark, Montréal (271-0813)— «Centrés de cailloux» de Daniel Denis, m. en s. Louise Laprade, du 16 nov. au 18 déc.

**ESPACE LIBRE:** 1945 Fullum, Montréal (521-4191)— «Il n'y a plus rien» de Robert Gravel, production du Nouveau Théâtre Expérimental, du 23 nov. au 18 déc., à 20h.

**ESPACE LA VEILLÉE:** 1371 est Ontario, Montréal (526-6582)— Le Triangle Vital présente «Signal d'alarme» création et m. en s. de André Perrier, du 10 au 28 nov., mer. au sam. à 20h., dim. à 16h.

**GRAND THÉÂTRE DE QUÉBEC:** Salle Octave-Crémaize, Québec (418-643-8131)— «Mrs. Klein» de Nicholas Wright, m. en s. Gill Champagne, du 9 nov. au 4 déc., mar. au sam. à 20h.

**MAISON DE LA CULTURE NOTRE-DAME-DE-GRÂCE:** 3755 Botrel, Montréal (872-2157)— Noir de femmes pièces traduites et adaptées par Esther Cimet, le 21 nov. à 20h.

**MAISON THÉÂTRE:** 255 est Ontario, Montréal (288-7211)— Le Carrousel présente Contes d'enfants réels, texte de Suzanne Lebeau, m. en s. Gervais Gaudreault, représentations au public le 17 nov. à 20h., matinales sam. et dim. 20-21 nov. à 15h., représentations scolaires du mer. au ven. à 10h. et 13h.30.

**MONUMENT NATIONAL:** 1182 St-Laurent, Montréal (871-2224)— Ex-Voto présente Matrochka, de Guillaume de Fontenay, du 9 au 27 nov., mar. au sam. à 20h.30.

**MUSÉE DU QUÉBEC:** 1 ave Wolfe-Montcalm, Québec (418-643-3377)— Alfred Pellan: La Nuit des roses et la fête perpétuelle de André Richard, m. en s. Gill Champagne, les 21-28 nov. et 5 déc., à 13h.30 et 15h.30.

**NOUVELLE COMPAGNIE THÉÂTRALE:** 4353 est Ste-Catherine, Montréal (253-8974)— Salle Denise-Pelletier. Accidents de parcours, texte et m. en s. de Michel Monty, une production de Trans-Théâtre, du 23 nov. au 4 déc., à 20h.

**RESTAURANT-THÉÂTRE LA LICORNE:** 4559 Papineau, Montréal (523-2246)— «Les gars d'à côté» de Tom Griffin, m. en s. Jean-Denis Leduc, du 12 nov. au 5 déc., mar. au sam. à 22h., dim. à 15h.

**SALLE ALBERT-ROUSSEAU:** Cegep de Ste-Foy, Ste-Foy (418-659-6710)— La chance aux coureurs de Derek Benfield, adaptation de Michel Forget, les 18-19-20 nov. à 20h.

**SALLE LE GÉSU:** 1200 de Bleury, Montréal (790-1245)— Les Productions Monstre présentent Walpurgisnacht La nuit des sorcières, de Donald Margulies, du 25 nov. au 11 déc., à 20h.30.

**STUDIO-THÉÂTRE ALFRED-LALIBERTÉ:** 405 est Ste-Catherine, Montréal (987-3454)— Les étudiants de 3e année présentent Les feés ont soif, de Denise Boucher, m. en s. Chantal Morasse, du 17 au 20 nov. à 20h., matinee le 19 nov. à 14h.

**THÉÂTRE D'AUJOURD'HUI:** 3900 St-Denis, Montréal (282-7516 et 282-3900)— Surprise! Surprise! de Michel Tremblay, m. en s. Guy Beausoleil, du 18 oct. au 19 nov., lun. au ven. à 12h.— Le feuilleton de Montréal, un baladogéule, de Jean-Claude Germain, en 4 épisodes, le 22 nov. à 20h.

**THÉÂTRE BISCUIT:** 221 Saint-Paul ouest, Vieux-Montréal (845-7306)— «L'Oiseau d'Or», spectacle de marionnettes, conception et m. en s. Vladimir Ageev, jusqu'au 2 janv., tous les samedis et dimanches à 15 h. Réservations: 845-7306.

**THÉÂTRE DE LA BORDÉE:** 1143 St-Jean, Québec (418-694-9631)— «L'ex-lemme de ma vie» de Josiane Balasko, m. en s. Jean-Jacqui Boutet, du 9 nov. au 4 déc. à 20h.

**THÉÂTRE JEAN-DUCEPPE:** PDA, Montréal (842-2112)— La Compagnie Jean Duceppe présente «Ivanov» d'Anton Tchekhov, m. en s. Yves Desgagnés, à compter du 27 oct. à 20h., sam. 16h.30 et 21h.

**THÉÂTRE DE L'ESQUISSE:** 1650 Marie-Anne, Montréal (527-5197)— Le Météque écrit et interprété par Gerardo Sanchez, sous la dir. de Claire Lavergne, du 10 au 21 nov. mer. au dim. à 20h.30.

**THÉÂTRE DU NOUVEAU MONDE:** 84 ouest Ste-Catherine, Montréal (866-8667)— «La Locandiera» de Carlo Goldoni, m. en s. Martine Beaulieu, du 16 nov. au 11 déc.

**THÉÂTRE PÉRISCOPE:** 2 est Crémazie, Québec (418-529-2183)— Le Théâtre Repère présente «Les chaises» de Ionesco, m. en s. Jacques Lessard, du 9 nov. au 4 déc. à 20h.

**THÉÂTRE RIALTO:** 5723 ave du Parc, Montréal (272-3899)— Bulldog Productions présente

«Oleanna» de David Mamet, m. en s. Guy Beausoleil, du 9 nov. au 12 déc., mar. au sam. à 20h., dim. à 19h.

**THÉÂTRE DU RIDEAU VERT:** 4664 St-Denis, Montréal (844-1793)— «Yerma» de Federico Garcia Lorca, m. en s. Guillermo de Andrea, du 9 nov. au 4 déc., mar. au ven. à 20h., sam. 16h. et 21h., dim. 15h.

## À SURVEILLER

**Collectes de sang de la Société Canadienne de la Croix Rouge** au Centre des donneurs de sang au Centre commercial Maison neuve au 2991 est Sherbrooke, de 9h. à 20h. du lun. au ven., merc. 10 h à 20 h.

**L'Association culturelle T.X. Renaud** vous invite à une conférence de Michel Brunette intitulée Napoléon Bonaparte et le style empire, le 17 nov. à 20h. à l'auditorium Saint-Albert-le-Grand, Les Dominicains, 2715 chemin de la Côte-Ste-Catherine, Montréal. Renseignements: 332-4126 mardi de 17h. à 19h.

**Symposium international en sciences cognitives** au Pavillon Judith-Jasmin, salle Marie-Gélin-Lajoie, J-M400, du 18 au 20 nov. Renseignements: Carole Bellazzi au 987-4874.

**La SPCA** recherche des familles d'accueil à long terme pour animaux saisis, parce que maltraités et négligés. La SPCA pourvoira aux besoins en nourriture et litère, assurera le suivi vétérinaire et fournira les médicaments. Renseignements: 735-2711 local 236.

**Au Musée d'art contemporain de Montréal** conférence mensuelle sur l'histoire du Musée, conférencier invité: Marcel Brisebois, dir. du Musée, le 17 nov. à 19h. Renseignements et réservations: 878-9008.

**Gimi micro-informatique** vous convie à une demi-journée ayant pour thème Support aux utilisateurs, conférenciers: Kimi Carney, Pierre de Ladurantaye, et Michel Cooper, le 17 nov. de 8h.30 à 14h. à l'hôtel Méridien, salon Auteuil, basilare 2. Réservations: Dominique Hébert, 514-630-6950.

**L'Association des Femmes d'Affaires du Québec** reçoit Manuelle Sabourin, dir. générale des ventes et marketing pour les Services Comcheq, lors d'un déjeuner-causé qui se tiendra le 17 nov. de 11h.45 à 14h. Cette rencontre aura lieu à l'Hôtel Inter-Continental, 360 rue St-Antoine ouest, Montréal. Informations et réservations: Elsa Quevillon au 849-7591.

**La Fondation culturelle Jean de Brébeuf** vous invite à un atelier de lecture par R.P. Louis-B. Raymond sur Madame Bovary de Gustave Flaubert, le 17 nov. à la résidence Maria Goret, 3333 Côte-Ste-Catherine, Montréal. Renseignements: 739-4637.

**Dans le cadre des entretiens Les Nouveaux Missionnaires** Jean-François Bégin, missionnaire laïc en Ouganda vous présentera un exposé intitulé Ma Mission: Aimer, le 17 nov. à 19h.30 à la Maison Frère-André, 3255 rue Fendall, Montréal. Renseignements et réservations: 737-7589.

**La Société canadienne de biogéologie** tiendra son 5e congrès annuel à l'Hôtel du Parc à Montréal, du 18 au 21 nov. On y traitera de problématiques actuelles telles que l'allocation des ressources de santé, le contrôle et la confidentialité de l'information, le diagnostic génétique et la grossesse, les traitements des nouveaux-nés, de même que l'aide au suicide et de l'euthanasie. Renseignements: Thérèse Leroux au 343-7343.

**Séminaire d'économie appliquée** titre: Financial Markets Imperfections, Intermediation, and Enterprise Investments in Africa, conférencier: Tyler Biggs, World Bank, le 18 nov. à 15h. à l'École des Hautes Etudes Commerciales, salle 7041. Renseignements: Bernard Gauthier au 340-6809.

**L'Association des Femmes d'Affaires du Québec** vous convie à son prochain petit déjeuner du chapitre de Montréal, le 18 nov. à 7h.30, la rencontre sera animée par Mme Diane Duhamel, au Restaurant William Tel, 2055 rue Stanley, Montréal. Informations et réservations: Mme Elsa Quevillon, 849-7591.

**La Franc-Maçonnerie** fraternité universelle, vous invite à la rejoindre pour bâtir dès aujourd'hui le monde de demain dans le respect de la culture et de la langue française. Vous êtes les bienvenus en écrivant à la Grande Loge Francophone du Canada, C.P. 491 Ville Mont-Royal H3P 3C7.

**Le Club Kiwanis Saint-Laurent** reçoit à sa tribune, M. Bruno Rivest, président et chef de la direction de la Bourse de Montréal, à son déjeuner du 17 nov. au Salon Or et Gns de l'hôtel Ritz Carlton de Montréal à 12h.30. Le titre de la causerie: La protection des épargnants. Renseignements: Claire Durand au 845-1343.

**Créations Etc** en collaboration avec le Festival des arts de la scène fait son lancement des concours d'œuvres artistiques qui constitueront la programmation du 8e Festival des Arts de la Scène Réalité Jeunesse. Les concours sont les suivants: écriture dramatique, chorégraphie, œuvre musicale, spectacle multi-media et spectacle ou festival. Vous devez déposer votre projet avant le 15 janv. Un comité de sélection étudiera les œuvres. Renseignements: 278-3941—

Egalement ateliers de formation en arts de la scène pour les jeunes entre 13 et 25 ans. Les ateliers proposés: interprétation théâtrale, écriture dramatique, écriture et composition de chanson, conception scénographique, danse moderne et contemporaine, clown. Les jeunes doivent s'inscrire avant le 1er décembre. Renseignements: Créations Etc. 278-3941.

**Invitation aux Groupes Chorales** intéressés à venir se produire au Complexe Desjardins. Chants et mélodies de Noël pourront être entendus du 13 nov. au 24 déc., le midi et en soirée. Renseignements: 281-0170.

**L'Église de scientologie** offrira aux familles démunies du Plateau Mont-Royal, un panier de Noël rempli de jouets et de nourriture. Les familles intéressées ou toute personne connaissant une famille dans le besoin sont priées de communiquer avec l'Église au 527-8766.

**Le Club de recherche d'emploi de l'Est (CREE)** invite les personnes de 18 ans et plus, prestataires de l'assurance-chômage, qui se cherchent un emploi permanent, à communiquer avec eux au 256-1645. Le Centre est situé au 6025 est rue Jean-Talon, bureau 320, Montréal.

**Le Collège Régina Assumpta** (Ahnstic) cherche une entraîneuse pour son équipe élite Génies en Herbe, sec. 1V. Aptitudes: culture générale, disponibilité, leadership. Préférence enseignants(tes) et/ou retraités. Renseignements: Mme Girard au 326-4544.

**Info-femmes** Les «Beaux-Jeudis» d'Info-femmes, dîner-causeries animés par une conseillère juridique, se tiennent à 11 h 30, le jeudi. Info: 355-4529.

**Lévesque Beaubien Geoffrin** organise un séminaire d'information «Comment atteindre vos objectifs financiers» à la succursale de Laval, le mardi ou mercredi: les 17-23-24 nov. à 19 h. 629-3111.

**Le Comité d'éducation aux adultes de la Petite Bourgogne de St-Henri** recherche des personnes pour aider les nouveaux et nouvelles arrivant(e)s au niveau du français écrit ou oral. Le Comité est situé au 2515 rue Déjolie, près du métro Lionel-Groulx. Renseignements: Richard Ryan 596-4978.

**Les Grands frères et grandes sœurs** de Montréal tiennent une séance d'information concernant les modalités pour devenir Grand Frère ou Grande Sœur. Merc. le 17 nov. au 3740 rue Berri, 3e étage, Montréal, 842-9715.

**La Société de Saint-Vincent de Paul** recherche des bénévoles disponibles quelques heures par semaine pour travailler dans les paroisses, auprès des comités permanents. Renseignements: Mme Lachance au 526-5937.

**Le Parrainage civique de l'est de l'île de Montréal** dont la mission est l'intégration sociale de personnes vivant avec un problème de santé mentale ou une déficience intellectuelle à un urgent besoin de bénévoles. Rens: 255-1054.

**La Société canadienne du cancer** recherche des bénévoles pour conduire des résidents atteints de cancer à leur centre de radiothérapie. La Société possède une fourgonnette qui assure le transport des résidents de la Maison de la Société (située au 5151 boul. de l'Assomption) vers les différents hôpitaux montréalais ou se donne ce type de traitement (Hôpital Notre-Dame, Hôpital, Hôpital Général de Montréal, le Royal Victoria et l'Hôpital Général Juif). Renseignements: Laurent Richard ou Denise Jacob au 255-5151.

**Virage** organisme d'entraide pour personnes atteintes du cancer et leurs proches, a besoin de bénévoles pour faire l'écoute, de l'animation et remplir d'autres responsabilités. Renseignements: 528-8666.

**Les Ateliers d'éducation populaire de Mercier** ont à la recherche de bénévoles pour leur boutique de vêtements usagers et pour leur casse-croûte. Rens: Lise au 596-4477.

**Le Centre des Femmes du Plateau Mont-Royal** vous offre des cours-mardi-vendredi, les 16-30 nov. à 13h.30. Le Centre des Femmes est situé au 5148 rue Berri, Montréal. Informations: 273-7412.

**Le Garde-Manger pour tous** est à la recherche de bénévoles pour leur équipe en levée de fonds. Charles Gutknecht au 2520 Lionel-Groulx, Montréal, 931-8830.

## • SOYEZ DES NÔTRES! •

LE CAHIER SPÉCIAL CADEAUX, LE 27 NOVEMBRE, À LIRE DANS LE DEVOIR.

## • CULTURE •

### THÉÂTRE

# Un remarquable «show de chaises»

### LES CHAISES

d'Eugène Ionesco, mise en scène de Jacques Lessard, assisté de Michel Lee, mise en son de Bernard Bonnier, décors et éclairages de Carl Filion, costumes de Denis Denoncourt, maillages de Florence Cornet. Avec Jacques Allard (le vieux), Lorraine Côté (la vieille) et Antoine Laprise (l'orateur), Caroline Stephenson aux manipulations et le musicien Ludovic Bonnier. Une production du théâtre Repère, présentée au théâtre Périscope jusqu'au 4 décembre.

RÉMY CHAREST  
CORRESPONDANT  
À QUÉBEC

Avec sa version des *Chaises* d'Eugène Ionesco, Jacques Lessard livre la marchandise promise. Il prometait un traitement de l'absurde tout en sobriété, à l'inverse de ses deux précédentes mises en scène du maître du genre: c'est chose faite. Il voulait que le cheminement vers la mort des deux vieux, suicide assisté par le public, reflète bien la réalité de la vieillesse, ses lenteurs et ses temps morts, là aussi, le travail est plutôt réussi.

Lessard ne s'est pas pour autant privé de fantaisie ou de folie. Le fond sonore de Bernard Bonnier joue habilement avec les voix des comédiens et crée des atmosphères parfois troublantes. Ici, on sent que sa mise en son est bien accomplie, ce qui n'est pas toujours le cas chez cet éternel chercheur. Le décor extensible de Carl Filion joue habilement avec l'espace, étirant l'appartement des vieux pour bien intégrer les spectateurs à la fête mortuaire où le monde entier est invité pour entendre le Message du vieux sur le sens de la vie.

Sur ces bases formalistes, Jacques Allard et Lorraine Côté ont trouvé leur manière propre de livrer ce texte aux éclairs vifs et aux structures exigeantes. Mme Côté gagne la palme dans ce duo d'acteur grâce à une gestuelle beaucoup plus sentie et plus convaincante que celle de son compagnon de jeu. On la sent vieille jusqu'au bout des ongles, et sa course éffrénée pour des chaises, des chaises et encore des chaises à tout de l'empressement de grand-maman accueillant la famille pour le party de Noël. L'apparition du très attendu orateur (Antoine Laprise) a également un air de fête: il apparaît en tuxedo défraîchi, chapeau en papier posé croche sur la tête, lunettes noires à l'oeil, avec toute l'apparence de quelqu'un qui n'est pas en état de livrer la marchandise, lui, Jolie trousse. Devant ce spectacle, on rit

quelquefois, on s'interroge souvent, on est impressionné par la rigueur de la construction, Jacques Lessard a dirigé ce spectacle avec une belle maîtrise et une intelligente lecture du texte.

Le résultat demeure tout de même un peu ardu. Avec une telle production, un peu comme avec l'art contemporain, la question n'est pas strictement de savoir si on aime ou pas, mais aussi de reconnaître la valeur d'un travail qui ne se limite pas à la recherche de la beauté. Or le travail dirigé par Jacques Lessard pour ces *Chaises* en est un excellent, même s'il ne se rend pas toujours agréable.

### Mrs Klein

Si le ramage de la pièce de Nicholas Wright présentée ces jours-ci par le Trident était aussi beau que son plumage, cette production serait le phénix de l'hôte de ces murs. Malheureusement, Mrs Klein ne remplit pas avec tout le bonheur souhaité la très belle enveloppe scénographique créée par Jean Haze.

Celui-ci a élaboré un décor basé sur les niveaux de la personnalité humaine — le ça, le moi et le sur-moi — conformément à la thématique psychanalytique de ce texte librement inspiré de la vie de la psychanalyste Melanie Klein. Les personnages accèdent donc à cette superbe scène centrale par un escalier en colimaçon provenant du ça, l'action se déroulant au niveau du moi, au-dessus duquel trône, tête en bas, un miroir du décor central tenant lieu de sur-moi. Absolument superbe, éclairé avec précision et sensibilité. Et ingénieusement utilisé quand les personnages jettent des papiers où s'inscrivent des choses qui leurs déplaisent vers le bas du décor: littéralement, ils envoient les mauvaises choses vers le ça.

Mais côté jeu, Mrs Klein va plutôt comme les accessoires, avec, par exemple, des tiroirs supprimés barres qui s'ouvrent quand on bouge les meubles. La mise en scène de Gill Champagne est pleine de petits cabots, qui empêchent le tout de véritablement prendre forme. Les trois comédiennes, Denise Gagnon, Erika Gagnon et surtout, Marie-Ginette Guay (qui livre un très beau monologue en deuxième partie), sont fréquemment emberlificotées dans des petits détails du texte: des pauses où il n'en faut pas, des absences de pause la ou la in faudrait. Le rythme ne vient jamais à bout de s'établir, la psychologie des personnages reste très ambivalente, et le spectateur n'en vient donc jamais à bout d'entrer dans l'action et l'analyse.

## EN BREF

### DANSE ET CONFÉRENCE

La Fondation du chorégraphe Jean-Pierre Perrault vient d'amorcer une tournée avec un spectacle-conférence. La soirée animée par Aline Gélinas est composée d'extraits de la *Vita*, une œuvre créée en coproduction avec le sixième Festival international de nouvelle danse. On peut suivre la Fondation tout le mois de novembre, dans les maisons de la culture de Maison-neuve (le 17), de Frontenac (le 19), du Plateau-Mont-Royal (le 25) et de Villeray Saint-Michel-Parc-Extension (le 26). L'entrée est gratuite.

### LA SYMPHONIE POUR L'HUMANITÉ

La Société canadienne de la Croix-Rouge (division Québec) présente sa 3<sup>e</sup> symphonie pour l'Humanité, dans le cadre de sa campagne annuelle de financement. Le concert de Noël, offert par la Musique du Royal 22 Régiment et animé par Edgar Fruiter, sera présenté en l'église Saint-Jean-Baptiste, le mercredi 1<sup>er</sup> décembre prochain, à 20h00. On présentera aussi une exposition de photos sur le thème «Des enfants, des guerres».

LA TÉLÉVISION DU MERCREDI EN UN CLIN D'OEIL													
J sous-titré / code	18h00	18h30	19h00	19h30	20h00	20h30	21h00	21h30	22h00	22h30	23h00	23h30	24h00
2 CBFT (R.C.) Montréal	Ce soir		Marilyn	L'enfer c'est nous autres	Sous un ciel variable		Enjeux		Le Téléjournal		Le point / sport / météo		La source destination monde
3 WCAX (CBS) Burlington	News		News	Entertain-ment Tonight	Hearts Affre	The Nanny	Jack				News	Late Show with David Letterman	
5 WPTZ (NBC) Plattsburgh	News	News	Jeopardy!	Wheel of Fortune	Unsolved Mysteries		Now with Tom Brokaw & Katie Couric		Law & Order		News	The Tonight Show	
6 CBMT (CBC) Montréal	News	News	Fashion File	Man Alive	The Nature of Things		News		Blanche (7e/11)		Seekers (1ère/4)	E.N.G.	
10 CFTM (TVA) Montréal	Le TVA éd. 18 hres	Piment fort	Poule aux										

# LE DEVOIR

# CULTURE

CINÉMA



ODILE TREMBLAY

## Longue vie au pop-corn!

Si il existe un élément clé de la culture du cinéma, indispensable quoique honni, c'est bien le pop-corn. Les comptoirs des dépanneurs ont beau en aligner aux fraises, aux bleuets, ou nature, la friandise se vend à peine. Mais la perspective de la déguster devant un grand écran a quelque chose d'irrésistible pour le consommateur. Le pop-corn se dévore surtout dans les cinémas et fait tapissier ailleurs. Mystère des habitudes de consommation! Claude Chabot de Cinéplex Odeon vous dira que le volume de vente est garant de sa fraîcheur, que le maïs y éclate devant vous, servi tout chaud, bref que le pop-corn est bien meilleur au cinéma qu'ailleurs.

Surtout avec du beurre bien évidemment, ajoutera-t-il. La guerre de Famous Players et de Cinéplex Odeon ne se joue pas que sur les écrans. Mais aussi à grands coups de pop-corn.

Cinéplex Odeon a toujours persisté à le garnir de «vrai beurre» (bien plus cher) claironné dans sa pub, alors que Famous Players dégoutait tout le monde avec sa garniture dorée sans goût ni cholestérol, qu'il a d'ailleurs récemment changé pour un «topping» fait de margarine.

Dissipons quelques préjugés d'abord. Les exploitants de salle n'enregistrent pas l'essentiel de leurs profits grâce au pop-corn, boissons et friandises, mais selon les derniers chiffres recueillis tout chauds par Claude Chabot de Cinéplex Odeon, ceux-ci constituent 30% du chiffre d'affaire. «Une personne sur trois mange dans les cinémas».

C'est bien connu, le cinéophile pur et dur conspu le croqueur de pop-corn qui s'empiffre à ses côtés. Il lui reproche le bruit d'enfer de ses dents broyées de maïs venues couvrir la réplique chuchotée de l'héroïne, entermer la musique, déconcentrer toute la rangée. Que les amateurs de pop-corn, blessés par la foudre du regard de leur voisin, retrouvent leur dignité perdue. Le prix des billets ne saurait couvrir les frais des salles obscures. Dieu merci pour les coffres de l'industrie, on y mange. Et avec un profit net qui frise le 8000%, peut-être doit-on au pop-corn le prix relativement minime de son billet.

### Tout sur Jane Campion

Voici qu'arrive cette semaine dans nos salles la merveilleuse *Leçon de piano* de la Néo-Zélandaise Jane Campion, coiffée de la palme d'or cannoise. Le grand public connaissait mal cette cinéaste, encore que l'an dernier son film *An Angel At My Table* ait connu un immense succès critique. Mais occasion est donnée de se rattraper, puisque Le Parallele présentera du 2 au 12 décembre prochains une rétrospective complète de son oeuvre, avec notamment *Sweetie*, *Two Friends*, *An Angel...*, ainsi que ses courts métrages. Rappelons que Campion est une familière de Cannes, dont le *Peel*, 9 min, remporta la Palme d'Or du Court métrage en 86.

### Cinéma jour après jour

Une couple de portraits de Luce Guilbeault, le regard rêveur de Guy Lécuyer dans *La Vie heureuse de Léopold Z* et puis le sourire de Claude Jutra tiré du cahier de travail de son premier film, sans compter les nouvelles brèves, un calendrier aide-mémoire, des citations, un carnet d'adresses, avec en prime les premières, les festivals: on trouve bien des choses dans l'*Agenda du cinéma québécois 94* publié par l'AQCC et les Herbes Rouges. Par ailleurs la couverture est bien plus belle que l'an dernier, avec cette fois une caravane dessinée par Frédéric Back dans son *Flouve aux grandes eaux*. 120 illustrations, 350 informations, il est en vente partout.

### Pirates et subventions

On aimait bien le Roger Cantin de *L'Assassin jouait du trombone*, rigolote petite histoire d'humour et de mystère. Peut-être rira-t-on à son *Matusalem* lancé au Québec avec fracas dans 40 salles (nombre record) quelques jours avant Noël. En tous cas, le film a été jugé grand public, puisque la chaîne McDonald s'est mise de la partie en s'associant au lancement; le fast food donnant la main à la piraterie dans cette aventure pour toute la famille. Bien du monde y investit. Pres d'un million, 200 000\$ a déjà été versé par la Sogic, qui prévoit — histoire de ne pas pénaliser les régions qui reçoivent en général les films une heure plus tard dans le Maritimes — une aide supplémentaire de 50 000\$ à la diffusion hors des grands centres. Comme quoi les gros sont toujours appelés à devenir plus gros. Corollaire: quand les petits films eux, reçoivent à peine quelques sous pour vivre.

### Mémoire et ADN

Il y a aujourd'hui soirée spéciale vidéo au Parallele. Le thème: une exploration de la mémoire collective. C'est le groupe Femmes du cinéma, de la télévision et de la vidéo de Montréal (ou pour faire plus court le FCTVM) qui organise la rencontre animée par Louise-Véronique Sicotte. En première partie, un film d'Esther Valiquette (auteur du *Singe Bleu*), qui accompagne cette fois *Extenderis*, réflexion sur les origines de la vie et les informations que l'ADN est susceptible de stocker. Ensuite, dans *Toute langue fait feu*, Nicole Benoit et Chantal Dupont explorent l'appartenance au territoire à travers le prisme de deux écrivains, le poète catalan Jordi Pierre Cerda et la romancière québécoise Louise Desjardins. Les vidéastes viendront présenter leurs oeuvres et discuter avec le public.

THÉÂTRE

## Chic échec

YERMA

Une pièce de Federico Garcia Lorca. Traduction/adaptation de Jean Camp. Mise en scène de Guillermo de Andréa. Décor de Richard Lacroix. Costumes de François Barbeau. Éclairages de Michel Beaulieu. Avec Marie Tifo (Yerma), Guy Thauvette (Juan), Monique Spaziani (Maria), Denis Roy (Victor), Françoise Faucher (la vieille femme), Sylvie Legault, Hélène Loisel, etc. Une production du Rideau Vert, à l'affiche jusqu'au 4 décembre.

ROBERT LÉVESQUE  
LE DEVOIR

À l'époque des fécondations *in vitro* ou des «mères porteuses», certains trouveront bien étrange la pièce de Federico Garcia Lorca sur Yerma, cette femme qui au bout de cinq ans de mariage n'a toujours pas d'enfant, se désespère, devient folle et finira par étrangler son mari. Ceux-là ne devront pas oublier que la pièce a été écrite en 1934, en Espagne, et qu'elle reflète ce monde-là, noir, dur, puritain, orgueilleux, et totalement dominé par la loi des mâles.

Garcia Lorca, qui était un homosexuel, et un républicain, et que les hommes de Franco assassinèrent en 1936 — on rapporte que les phalangistes lui tirèrent des balles dans le cul en le traitant de sale pédé — transcendait son orientation sexuelle en brossant au théâtre des portraits de femmes magnifiques, amoureuses (*Noces de sang*) ou fanées (*Dona Rosita*), vierges (les filles de *Bernarda Alba*) ou flétries (*Yerma*). Ces quatre oeuvres, ses pièces de la maturité, contiennent dans les textes une part de poésie magistrale; ce sont des «poèmes tragiques», et Lor-

ca les écrivit pour une comédienne catalane qui dominait le théâtre espagnol des années 30 et qui devint son amie, la grande Margarita Xirgu.

De ces pièces-là, noires, imprégnées par l'empire du sexe maudit et l'idée de la mort, *Yerma* est la plus grave. Yerma n'est pas stérile, c'est son mari qui l'est. Mais cet homme, sec et sans attention aucune, la laisse se morfondre, ne lui apporte aucun soutien affectif. Dans un monde où la femme doit servir l'homme, lui «donner» ses enfants, et ne jamais sortir de la maison, Yerma est prisonnière de la société mâle et catholique, une véritable condamnée dans la prison maritale. On peut bien sûr y voir un cri qui pouvait être aussi celui de Lorca, paria de cette société de droite qui s'affirmait violemment et dont les phalangistes de Franco, à la première de *Yerma*, lançaient, à son intention et à celle de la Xirgu, des «pédé!» et des «sale gouine!».

Dans la presse franquiste on attaqua ferme *Yerma*, et l'on prétendit que «le thème relève plus de la gynécologie que du théâtre». Pourtant la pièce fut un triomphe et Margarita Xirgu la joua 150 fois à Madrid. C'est que la pièce est forte, que son texte est stupéfiant de poésie, et que Yerma est une figure déchirante à la noblesse noire et fatale.

Au Rideau Vert, avec Marie Tifo, on a droit à une Yerma différente de celle que l'on imagine ou propose la plupart du temps. De l'anti-Xirgu. Oubliez ces actrices maigres et hautes, vêtues de sombre, raides et tragiques; ces grandes récitant pathétiques. Yerma, ici, est d'abord une paysanne avant d'être une héroïne tragique.

Habillée de blanc, plus ronde que raide, plus triste que flétrie, c'est une Yerma en santé que joue Tifo, une Yerma dont on a évacué l'attirail tra-

gique. C'est très étonnant, mais peu convaincant. Marie Tifo est de ces comédiennes exceptionnelles qui peuvent tout jouer, elle a de la présence, de l'autorité en scène, mais ici elle est plus italienne qu'espagnole, plus russe qu'andalouse, et si elle propose une Yerma contraire à celle que Monique Miller proposait au même théâtre il y a 20 ans, elle n'arrive pas à taper dans le mille de la cible Yerma.

Si ce n'était du talent de fond de Tifo, le spectacle sombrerait bien bas. Le pari de banaliser la tragédie, d'en évacuer le noir, affaiblit l'oeuvre de Lorca pour la bonne raison que, dans le jeu de Tifo, dans la mise en scène, on ne sent pas la présence sourde de la mort, la rage et le goût de mort qui balaie cette pièce. Voilà un Lorca sans le lorcisme, peut-être, mais un Lorca faible, sans ce «duende» qui parcourt son théâtre comme un esprit, une puissance maléfique, un vent de nuit profonde, tout cet occulte qui grouille si intensément d'habitude dans ce théâtre noir.

De plus, Guillermo de Andréa a trop «esthétisé» Lorca. Le décor de Richard Lacroix est beau, avec ce ciel-mur qui se lève au début, et ce plancher qui forme un tréteau sur le théâtre, mais l'ensemble de la production est d'une approche trop soignée, léchée, pour que l'essentiel, la colère et l'idée de la mort, s'installe.

La distribution est inégale et détonnante. Il n'y a pas l'équilibre d'un spectacle contrôlé. Des choix sont contestables, comme celui de faire jouer une paysanne bourrue à Françoise Faucher. Thauvette dans le rôle du mari est au bord de l'insignifiance, son personnage est laissé pour compte, et ce qui déplaît dans ce chic échec c'est l'absence de tragique avec un tel texte, traduit dans les années 50, et fort bien, par Jean Camp.



Monique Spaziani et Marie Tifo présentent une Yerma différente de celle que l'on imagine la plupart du temps.

CONCERTS CLASSIQUES

## La musique sur le canapé

LES CONCERTS AU CHÂTEAU  
Benjamin Butterfield (ténor),  
Ludwig Semerjian (piano): Schumann,  
«Dichterliebe» op.48 (Les amours du poète),  
textes de Heinrich Heine; une production de  
l'Orchestre de la Nouvelle-France. Lundi  
15 novembre, Château Ramezay.

CAROL BERGERON

Dans un style «musico-victorien», précédés d'un tel servi, comme à l'époque, avec ces fantaisies pâtisseries qui agrémentent, les «concerts au château» attirent un public fin-gourmet qui préfère la musique sur canapé. Et devant le succès remporté, les organisateurs recidiveront en répétant une seconde fois, chacun des cinq récitals de la saison prochaine.

Le lieu, le musée du Château Ramezay se prête d'ailleurs à l'agréable flânerie qui précède la séance de musique dans le grand salon lambrissé de la vieille demeure historique. La réponse du public, m'a-t-on dit, fut si forte, qu'il fallut ajouter le rendez-

vous de lundi qui n'avait pas été prévu à l'agenda estival.

Le même duo formé du ténor Benjamin Butterfield et du pianiste Ludwig Semerjian qui, le 31 mai dernier, avait interprété le cycle *Die schöne müllerin* D.795 de Franz Schubert, se fit entendre à nouveau dans un autre chef-d'oeuvre du répertoire allemand: le *Dichterliebe* op.48 de Robert Schumann. Mais alors que dans *La belle meunière*, Semerjian utilisait un pianoforte, c'est sur un Bösendorfer moderne (piano autrichien) qu'il joua *Les amours du poète*.

Dans un silence hélas contrarié par un système de chauffage bruyant, les deux musiciens s'abandonnerent à une lecture vivante, toujours soutenue par une imagination fertile. Il convient de parler d'un duo de musiciens — et nul doute que Butterfield et Semerjian l'aient ainsi compris — car la voix ne peut pas dérouler les 16 poèmes de Heinrich Heine sans tenir compte du commentaire pianistique que Schumann lui a greffé.

En somme, le pianiste s'y retrouve face

à face avec le chanteur. Et Semerjian l'a compris, en occupant toute la place qui lui revenait. Toute la responsabilité aussi, puisque sa partie recrée l'atmosphère de chacun des *lieder*. D'un commun accord, sans doute, les partenaires se sont entendus sur un enchaînement de *tempos* plutôt modérés, de manière à prendre le temps d'ajouter le relief expressif qu'ils recherchaient.

Un peu court, au goût de l'auditoire qui réclamait les artistes, ce récital aurait pu se prolonger autrement qu'en reprenant deux *lieder* déjà entendus. Pourquoi, par exemple, n'a-t-on pas donné ceux (op.127 no.2 et op.142 no.2) que Schumann a exclus de la forme définitive de son *Cycle* op.48? Ce qui laisse à penser qu'un tel programme aurait pu facilement s'accompagner d'un texte de présentation qui en aurait expliqué le contenu autant que la manière de l'interpréter; sachant que Ludwig Semerjian s'est déjà signalé par l'intérêt qu'il porte aux reconstitutions et aux instruments d'époque.



## La symphonie synthétique

LE MOULIN À MUSIQUE présente en tournée dans l'est du Québec *La Symphonie synthétique*, un spectacle musical pour les jeunes de sept ans et plus, avec Jean-Luc Ethier, André Lépine et Jean Rognier, dans une mise en scène de Valérie Gasse. La tournée commence le samedi 20 novembre à Dégelis et sera à Rimouski le lendemain, ensuite à Mont-Joli le 23, à Sainte-Anne-des-Monts le 26, à Murdochville le 29, à Rivière-aux-Renards le 30, enfin à Gaspé et à Bonaventure les 1<sup>er</sup> et 2 décembre.

EN BREF

### PRIX CLAUDE-BOUCHARD POUR DESSINS D'ENFANT

Les jeunes âgés de 3 à 12 ans sont invités à participer à la sixième édition du Prix Claude-Bouchard, sur le thème «L'Ange de Noël». Il s'agit de créer un dessin représentant un personnage ailé, en entier, portant une auréole, sur une feuille de format lettre. Les matériaux et les couleurs sont à la discrétion des participants. La remise officielle du prix (un personnage de velour, réalisé par Mme Claude Bouchard, selon les couleurs, les lignes et les taches du dessin primé), se fera le 5 décembre prochain, au Musée des beaux-arts de Montréal, à la salle Alcan, là où se déroule présentement l'exposition *A partir des dessins d'enfants*. Les dessins du concours doivent être envoyés avant le 26 novembre prochain, au 5407, rue Hutchison, Montréal, H2V 4B4. On peut se renseigner au 271-1319.

### À LA MÉMOIRE D'YVONNE HUBERT

La pianiste pédagogue Yvonne Hubert a formé plusieurs générations de musiciens québécois de réputation internationale. Et son frère Marcel Hubert qui a fait une brillante carrière de violoncelliste vient de mourir à l'âge de 87 ans à New York où il habitait depuis de nombreuses années. Deux anciens élèves d'Yvonne Hubert, la violoncelliste Sophie Rolland et le pianiste Marc-André Hamelin lui rendront hommage ainsi qu'à son frère lors d'un récital-bénéfice qui aura lieu le mardi 23 novembre à 20h à la salle Pierre-Mercure, sous les auspices du Projet Leonardo de l'Université Concordia. Ce projet de recherche est mené par un groupe de musiciens, psychologues, chercheurs et analystes de la performance musicale; il étudie la nature de la créativité et de l'excellence dans la performance musicale de niveau avancé. Pour réservations: 987-6919.

### JEUDI AVEC I MUSICI ET AL

De retour d'une tournée aux États-Unis, I Musici de Montréal présente demain à la salle Pierre-Mercure des oeuvres rarement interprétées, l'*Adagio* pour quatuor d'orchestre en do mineur, op. 3 de Guillaume Lekeu qui fut un élève de Franck et de Vincent d'Indy et un concerto de Mendelssohn composé alors qu'il n'avait que 13 ans. Le violoniste russe Alexandre Brussilovsky sera le soliste et les Musici sont sous la direction de Yuli Turovsky. Ce même soir: à 20h à la Chapelle historique du Bon-Pasteur, le soprano suisse Evelyn Brunner accompagnée par Françoise Lombard donne un premier récital en Amérique du nord; à 19h30 à la salle Pollack de McGill avec le soprano Lauren Wagner et la pianiste Rena Sharon dans le cadre des concerts publics du réseau CBC.

### FRUITIER ET BISSONNETTE AU MAC

Edgar Fruitier dévoilera son choix personnel d'oeuvres de la collection du Musée d'art contemporain le dimanche 21 novembre à 15h. La visite qu'il propose s'accompagnera de musique de Ravel, Bach et Mahler et il commentera aussi des oeuvres «historiques» reliées à l'époque du célèbre manifeste du *Rehis global*. Lise Bissonnette sera l'invitée d'une visite guidée du MAC le dimanche 19 décembre.

### BARRAS ET LA PDA

Contrairement à ce que nous avançons dans la chronique théâtrale d'hier, le directeur artistique de la Place des Arts, et directeur du Café de la Place, M. Henri Barras, n'a pas été remercié de ses services. Le DEVOIR avait obtenu une information fiable à ce sujet, qui s'est avérée «fausse» selon ce que nous dit la directrice des communications de la PdA. Mais la rumeur persiste que le Café de la Place en serait à sa dernière saison, et que M. Barras quitterait la PdA l'an prochain. La partie de nos informations sur le retrait de l'affiche du spectacle en cours au Café de la Place, *Annabelle et Zina*, est cependant tout à fait exacte. Mme Monique Miller nous a précisé hier que la décision en avait été prise avant la parution des critiques. Robert Lévesque

### LA TABLE RONDE DU RAAV À HUIS CLOS

La table ronde que le Regroupement des artistes en arts visuels du Québec organise demain, jeudi, à 11h00, n'est pas ouverte au public, contrairement à ce qu'a pu laisser croire la nouvelle publiée hier dans nos pages.