

Le Théâtre de La Manufacture
le Théâtre du Rideau Vert en codiffusion avec
avaler la mer
et les poissons

de sylvie drapeau • isabelle vincent
mise en scène martine beauline



MOT DU DIRECTEUR ARTISTIQUE

Il y a des rencontres qui se font naturellement. Dès le départ, j'ai senti chez Sylvie D. et Isabelle V. ce besoin de dire, ce goût de prendre la parole, ce désir profond d'aller au bout de quelque chose. À leur façon, cherchant sans cesse, mais avec transparence et confiance. Et avec cette sincérité et cette ouverture qui les habitent. Très vite « ce projet de spectacle » est devenu pour moi comme un cadeau. Un texte à la fois doux et fort et qui, en même temps, nous ébranle et nous reconforte. Une écriture qui donne le goût du partage.

Avec simplicité, intelligence et humour, deux femmes nous racontent l'histoire de leur amitié. Elles nous parlent de leur appétit de vivre et des hommes qui partagent leur vie. Elles nous parlent également de politique, d'art, de pertes, d'ambition, d'espoir, de ruptures, de nos faiblesses, de nos incompréhensions et de nos mesquineries, d'idéaux à atteindre et de réconciliation possible. **Avaler la mer et les poissons** est une pièce sur la quête du bonheur avec cette lueur d'humanité dans les yeux.

Merci Martine Beaulne pour ta générosité et pour ta capacité à pénétrer tout naturellement à l'intérieur des choses. Merci à nos acteurs, Denis B. et Daniel G. pour votre talent et votre complicité. Merci à tous les concepteurs pour votre présence et pour votre désir de toujours vouloir aller de l'avant. Merci à toute l'équipe de La Manufacture pour votre implication.

Nous sommes heureux de faire partie de cette 60^e saison du Rideau Vert et je voudrais remercier mesdames Denise Filiatrault et Céline Marcotte ainsi que toute leur équipe de cet accueil qui permet à La Manufacture, pour une troisième année, d'être réunis avec vous ici ce soir.

Je vous souhaite à toutes et à tous une très belle soirée.

**JEAN-DENIS
LEDUC**

DIRECTEUR ARTISTIQUE ET GÉNÉRAL
THÉÂTRE DE LA MANUFACTURE ET LA LICORNE



MOTS DES AUTEURES

Écrire. Prendre la parole, dit-on. Écrire entre les lignes. Dire sans dire, idéalement pour dire quelque chose. Jongler avec les idées. Plonger à l'intérieur de soi avec quelqu'un qu'on aime. Quelqu'un à qui l'on se confie depuis plusieurs années. Créer un espace de confiance pour que l'intime se dévoile. Le théâtre, fort heureusement, permet aussi le partage des silences.

Puis, observer les mots prendre forme. Voir les mots occuper le temps et l'espace à travers l'inspiration des autres. Porter la création plus loin, au-delà de mes propres limites.

Enthousiaste, complice, un peu nerveuse malgré tout, c'est avec vous, spectateurs, que je souhaite maintenant partager ces fragments d'intimité.

Merci mille fois.

**ISABELLE
VINCENT**

J'ai aimé chacun des instants de cette création.

J'ai aimé écrire avec mon amie, ce fut la chose la plus mystérieuse, la plus réjouissante qui soit.

J'ai aimé le regard de la metteuse en scène, du directeur, des concepteurs. Ils sont nos révélateurs. Merci.

J'aime à penser que vous trouverez un espace en vous pour faire résonner ces mots tout simples, mais qui, mis bout à bout, constituent le dialogue de nos deux âmes gourmandes.

**SYLVIE
DRAPEAU**



MOT DE LA METTEURE EN SCÈNE

À une certaine étape de leur vie, quatre personnages assoiffés d'absolu, animés d'idéaux politiques, éthiques et artistiques se retrouvent confrontés aux deuils politiques, amoureux et amicaux. Se vit alors une période troublante durant laquelle ils devront redéfinir leurs choix.

Malgré une traversée de vie accidentée, la franchise et l'humilité de ces êtres bouleversés par diverses ruptures affectives permettront une certaine forme de réconciliation. L'amour, la mort, l'art, l'engagement et la spiritualité colorent ce texte raffiné, d'une profondeur toute féminine. Cette oeuvre sensible et intelligente, teintée de gravité, de légèreté et d'humanité, ouvre une fenêtre sur l'intimité des relations et des rapports avec l'art et avec la société. Que partageons-nous collectivement ?

Sylvie et Isabelle, ces deux femmes assises devant le monde, ont tenté, à travers cette écriture à quatre mains, de peindre et de traduire leur vision du monde actuel. Cette pièce nous apprend à vivre, à affronter l'existence avec ses peines et ses joies en toute maturité. J'aimerais remercier Jean-Denis Leduc d'avoir créé un contexte de création favorisant des échanges constants et suivis entre auteures et metteure en scène et cela, depuis deux ans déjà. Maintenant, c'est à vous de recevoir cette création. Bonne soirée!

**MARTINE
BEAULNE**

A black and white portrait of Martine Beaulne. She is shown from the chest up, wearing a textured, possibly knitted, sweater. Her right hand is raised near her head, and her left hand is partially visible near her shoulder. She has short, dark hair and is looking slightly to the left of the camera with a neutral expression. The background is dark and out of focus.

**METTEURE
EN SCÈNE**

MARTINE BEAULNE

À sa sortie du Conservatoire d'art dramatique de Montréal en 1975, Martine Beaulne s'associe au Théâtre Parminou, où elle participera à la création de plus de 25 spectacles. Boursière du Conseil des arts du Canada à quelques reprises, elle entreprend une série de stages au Japon en 1979, 1981 et 1984, pour se consacrer à l'étude du théâtre japonais. À partir de 1984, elle participe à titre de comédienne à diverses productions théâtrales montréalaises. Depuis 1991, Martine se consacre principalement à la mise en scène et poursuit une carrière très active dans ce domaine. De sa feuille de route, signalons ses pièces les plus marquantes : *La Locandiera* de Goldoni (1993-1994) avec Sylvie Drapeau, production qui remporte plusieurs Masques, notamment celui de la meilleure production de l'année au Québec; *La Jeune fille et la mort* d'Ariel Dorfman (1993-1994), Prix de la meilleure production réalisée en région; *La Mégère apprivoisée* de Shakespeare (1995); *Albertine en cinq temps* de Michel Tremblay (1995-1997), qui lui vaut le Prix du public Loto-Québec et celui du Conseil des arts de la CUM, section théâtre; *Dom Juan* de Molière (2000); *Le Monument* de Colleen Wagner (2001), une production du Théâtre de La Manufacture; *Un Carré de ciel* de Michèle Magny (2004); *La Savetière prodigieuse* de Federico Garcia Lorca (2005); *La Cité des loups* de Louise Bombardier (2005); et enfin, *Top Girls* (2005), *Blue Heart* (2006) de Caryl Churchill, et *Toute femme* de Peter Karpati (2008), toutes trois présentées à l'Espace GO.

En 2005, Martine Beaulne publiait *Le passeur d'âmes* aux Éditions LEMÉAC, où elle explique la relation qu'elle entretient avec son art. Cet essai lui a valu une nomination au prix Victor-Barbeau de l'Académie des lettres du Québec.



Hydro-Québec soutient l'énergie créatrice
du Théâtre La Licorne.



Caisse de dépôt et placement
du Québec

L'EXPRESSION DU
TALENT
DES GENS D'ICI

PARCE QU'ON Y CROIT

www.lacaisse.com

AVALER LA MER ET LES POISSONS



Texte

**SYLVIE DRAPEAU
ISABELLE VINCENT**

Mise en scène

MARTINE BEAULNE

Assistance à la mise
en scène et régie

ALLAIN ROY

Avec

**DENIS BERNARD
SYLVIE DRAPEAU
DANIEL GADOUAS
ISABELLE VINCENT**

Décor

RICHARD LACROIX

Costumes

MÉRÉDITH CARON

Lumières

ANDRÉ RIOUX

Musique originale

LARSEN LUPIN

Accessoires

ÉLIANE FAYAD

Maquillages

SUZANNE TRÉPANIER

Équipe de tournée

RICHARD BÉLANGER

JEAN BERGERON

ANDRÉ RIOUX

Relations de presse

GINETTE FERLAND

Graphisme

ISABELLE VACHON

Photographies promotionnelles

ROLLINE LAPORTE

Photographies de plateau

YANICK MACDONALD

SYLVIE DRAPEAU

AUTEURE ET
COMÉDIENNE
DANS LE RÔLE
DE KIKI

Sylvie Drapeau est l'une des actrices québécoises les plus reconnues de sa génération. Diplômée de l'École nationale de théâtre du Canada en 1986, elle se fait connaître à ses débuts en interprétant Elvire dans *Elvire Jouvett 40*. À deux reprises, elle collabore avec Martine Beaulne qui lui offre deux personnages de choix, l'inoubliable *Locandiera* (1993), rôle-titre de la pièce de Goldoni, et l'*Albertine de trente ans d'Albertine en cinq temps* (1995) de Michel Tremblay. Sylvie a incarné plus d'une quarantaine de rôles majeurs des plus grands auteurs de théâtre, parmi lesquels Lady Macbeth, La Femme dans *La Voix humaine* de Cocteau (m.e.s. Alice Ronfard), Rosanna du *Temps d'une vie*, de même que Lulu, Hedda Gabler, Winnie dans *Oh! les beaux jours* de Beckett et Bérénice (deux mises en scène de Brigitte Haentjens), La Reine dans *L'aigle à deux têtes*, Marie Curie et Médée. L'an dernier, elle brillait dans *Marie Stuart*, sous la direction d'Alexandre Marine, présentée sur les planches du Rideau Vert.

À la télévision, on se souvient d'elle dans les téléséries *Bouscotte* de Victor-Lévy Beaulieu et *Un monde à part*, diffusées sur les ondes de Radio-Canada.

Au cinéma, elle a joué dans les films *15 février 1839* de Pierre Falardeau, rôle pour lequel elle gagne le Jutra de la meilleure interprétation féminine pour un rôle de soutien, *Le piège d'Issoudun* de Micheline Lanctôt et, plus récemment, dans *Bordeline* de la réalisatrice Lyne Charlebois.

Avaler la mer et les poissons, qu'elle a écrit en tandem avec Isabelle Vincent et où elle retrouve Martine Beaulne à la mise en scène, marque ses débuts comme auteure dramatique.

ISABELLE VINCENT

AUTEURE ET
COMÉDIENNE
DANS LE RÔLE
DE ARIEL

Diplômée de l'École nationale de théâtre du Canada en 1986, Isabelle Vincent est l'une des fondatrices du réputé collectif d'artistes Les Éternels Pigistes. Au théâtre, elle interprétait le rôle-titre dans *Addolarata*, (m.e.s. Olivier Reichenbach), une production du Théâtre de La Manufacture, en 1996. Elle a également joué dans les pièces à succès des Éternels Pigistes présentées à La Licorne : *Quelques Humains* (1998), *Le rire de la mer* (2001), où elle incarnait la touchante Pénélope, et *Pi... ?* (2008) (trois mises en scène de Marie Charlebois) ainsi que *Mille feuilles* (2003) que Martin Faucher a mis en scène au Théâtre d'Aujourd'hui. Elle a également fait partie de la distribution de *La Fin de la civilisation* (m.e.s. Denis Bernard) et des pièces *Des fraises en janvier* et *Les bonbons qui sauvent la vie*, à la Compagnie Jean-Duceppe, avec laquelle elle a tourné à travers le Québec. Au petit écran, on a pu la voir ces dernières années dans la télésérie *Délirium* présentée sur les ondes de Télé-Québec, qu'elle a scénarisée avec ses acolytes des Éternels Pigistes, Pierre-Michel Tremblay et Christian Bégin, ainsi que dans *Ramdam*. Depuis quelques années, on la retrouve sur les ondes de Radio-Canada dans les téléséries *Providence* et *Les hauts et les bas de Sophie Paquin*, deux rôles forts différents qui enchantent les téléspectateurs. Elle a d'ailleurs remporté un Géméaux en 2006 pour son premier rôle dans *Providence*.

Au cinéma, elle fait partie de la distribution des films de Robert Morin, *Que Dieu bénisse l'Amérique* et *Le Nèg'*.

Avec **Avaler la mer et les poissons**, cette éternelle pigiste d'une grande polyvalence, tour à tour scénariste et comédienne, signe sa première création, écrite et interprétée, entre autres, avec sa complice Sylvie Drapeau.



Que ce soit au théâtre, à la télévision ou au cinéma, comme interprète ou metteur en scène, Denis Bernard a grandement su faire sa place dans le paysage culturel depuis sa sortie du Conservatoire d'art dramatique de Québec en 1980. Comédien hors pair, il tient d'importants rôles dans nombre de productions dont *Je suis une mouette (non ce n'est pas ça)* (1999) d'après Tchekhov, et *Oncle Vania* (2001) de Tchekhov, deux productions du Théâtre de l'Opsis, puis *L'Habilleur* (2003) de Ronald Harwood chez Duceppe, trois mises en scène de Serge Denoncourt. En 2005, il interprète Prospero dans *La Tempête* de Shakespeare (2005), mise en scène par Denise Guilbault, Michel Lemieux et Victor Pilon, pièce qui l'a transporté sur plusieurs scènes internationales. Plus récemment, on le retrouvait dans *Couples*, une pièce écrite et mise en scène par Frédéric Blanchette. Vous l'aurez aussi reconnu à la télévision dans *Les Aventures tumultueuses de Jack Carter*, *Fortier*, *Un monde à part*, *L'Auberge du chien noir* et *Les hauts et les bas de Sophie Paquin*.

Au cinéma, il s'est distingué dans les films *La Lune viendra d'elle-même* de Marie-Jan Seille (2003), *Ma Vie en cinémascope* de Denise Filiatrault (2002) et il a remporté le Prix Génie du meilleur acteur de soutien en 2006 pour son rôle dans *L'Audition* de Luc Picard. Il a, à ses débuts, cofondé le Théâtre Repère et dirigé le Théâtre Blanc. Soulignons qu'il est aussi un metteur en scène remarquable. On lui doit, entre autres, *La Fin de la civilisation* de Georges F. Walker au Quat'Sous en 1999, *Les Trois soeurs* d'Anton Tchekhov, en collaboration avec Luce Pelletier et l'Opsis en 2001, *L'Année du championnat* chez Duceppe en 2002 et *Des Hommes en habits*, aussi chez Duceppe, en 2004. Il signait également la mise en scène de *Coma Unplugged* de Pierre-Michel Tremblay, une production du Théâtre de La Manufacture qui remportait le Masque Production Montréal ainsi que le Prix de la critique dans la catégorie Montréal en 2007.



**DENIS
BERNARD**
COMÉDIEN
DANS LE RÔLE
DE GEORGES

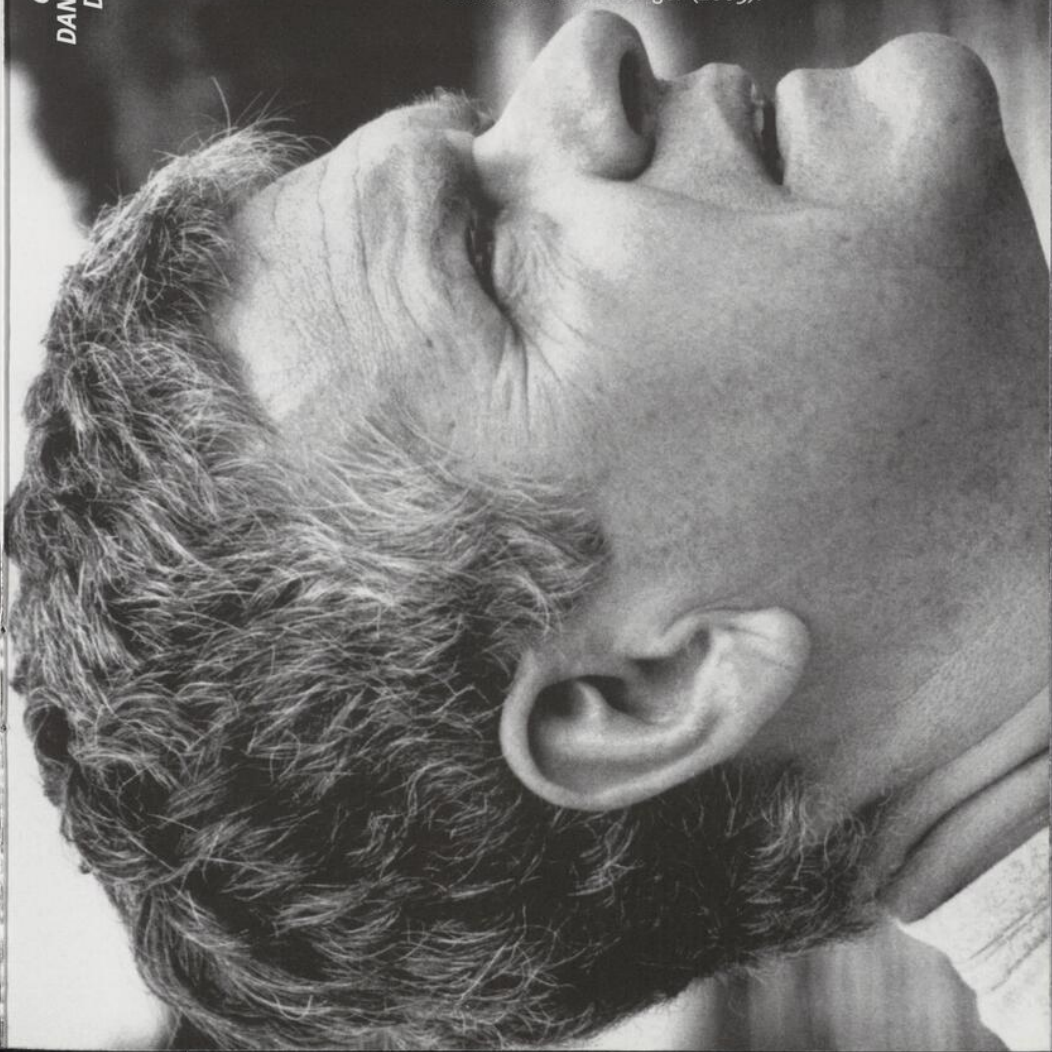
COMÉDIEN
DANS LE RÔLE
DE JÉRÔME

DANIEL GADOUAS

Daniel Gadouas a grandi dans le milieu artistique. Sa carrière commence à la télévision en 1963, où il apparaît, encore tout jeune adolescent, dans le célèbre téléroman *Rue de l'Anse*, puis se poursuit avec *Rue des Pignons*; de 1966 à 1977. Depuis, il a été de la distribution de plus d'une quinzaine de téléromans, notamment *Le temps d'une paix*, *Omertà*, *Le volcan tranquille*, *Temps dur* et *Grande Ourse*. En 1995, il récolte une nomination aux Géméaux pour la meilleure interprétation dans un premier rôle dans *Les Grands Procès : L'affaire de la petite Aurore*.

En début de carrière, il s'est distingué au théâtre dans *Equus* (1976) de Peter Shaffer et dans *Pièce à deux* (1977), toutes deux présentées au TNM. Depuis, il a joué dans un grand nombre de pièces, notamment *Le Cid* de Corneille (1999) (m.e.s. Serge Denoncourt), *Elle est là* de Nathalie Sarraute (2002) (m.e.s. Christiane Pasquier), *Roche, papier, ciseaux... et autres textes* (2005) (m.e.s. Denis Lavalou et Marie-Josée Gauthier), *Gagarin Way* de Gregory Burke (2003), sous la direction de Michel Monty, une production de La Manufacture, ainsi que *Bonbons assortis*, une production du Rideau Vert mise en scène par René Richard Cyr. La critique a salué son talent dans *Rimbaud*, *l'homme aux semelles de vent*, un spectacle solo de poésie autour d'Arthur Rimbaud qu'il a lui-même mis en scène et qu'il a interprété dans le réseau des maisons de la culture.

Au cinéma, il a tourné dans *Quelques arpents de neige* (1972) de Denis Héroux, *Trois fois passera* de Jean Beaudin (1973), *Portion d'éternité* de Robert Favreau (1988), *Sous-sol* de Pierre Gang (1996) et, enfin, *Gaz Bar Blues* de Louis Bélanger (2003).



LA MANUFACTURE ET LA LICORNE :

**UNE COMPAGNIE
DE THÉÂTRE
ET SON LIEU**

2008-2009 marque la 33^e saison du Théâtre de La Manufacture, compagnie de création théâtrale née en 1975. Son mandat artistique est de faire découvrir de nouveaux auteurs et des textes inédits qui ont en commun d'apporter un regard actuel tant sur notre société et les enjeux de sa constante mutation que sur nos forces, fragilités et contradictions d'êtres humains.

En 1981, La Manufacture ouvrait le Théâtre La Licorne, alors situé sur le boulevard Saint-Laurent. Cet espace théâtral s'impose rapidement et, en 1989, le lieu déménage sur l'avenue Papineau. La Manufacture en devient propriétaire et en assure toujours la direction artistique.

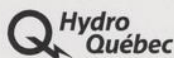
Au sein de la communauté théâtrale, La Manufacture contribue au développement de la dramaturgie québécoise et de ses artisans par l'accueil d'auteurs en résidence, par des ateliers dramaturgiques et, bien sûr, par ses créations diffusées à La Licorne et en tournée au Québec et au Canada.

Son action s'étend également à un soutien d'importance à la présentation des créations de nombreuses autres compagnies de théâtre invitées à La Licorne et à La Petite Licorne, cela dans une forme de parrainage qu'on appelle la codiffusion. C'est ainsi qu'à chaque année, La Manufacture accueille dans l'une de «ses Licornes», une quinzaine de compagnies de théâtre de création.

MERCI

À TOUS CEUX ET CELLES
QUI RENDENT POSSIBLES
NOS RÊVES !

PARTENAIRE DE LA CAMPAGNE D'ABONNEMENT



PARTENAIRE DE CRÉATION



PARTENAIRE DU DÉVELOPPEMENT ARTISTIQUE



Caisse de dépôt et placement
du Québec

PARTENAIRES PUBLICS DE NOTRE FONCTIONNEMENT ET DE NOS PROJETS

Conseil des arts
et des lettres

Québec



Conseil des Arts
du Canada

Canada Council
for the Arts

CONSEIL DES ARTS
DE MONTRÉAL



Patrimoine
canadien Canadian
Heritage

NOS DONATEURS
ET NOS PARTENAIRES MÉDIAS



Télé-Québec
telequebec.tv

LE DEVOIR



FONDATION
IMPERIAL TOBACCO CANADA



MERCI AUX ABONNÉS DE SOUTIEN
ET AMIS DE LA LICORNE

Claude Bisailon, Jean Boissonneault,
Joseph Cavalancia, Jocelyne Cotnoir,
Anne-Marie D'Amours, Monique Dufour,
Michel Duplessis, Rachel Émond,
Valérie Gosselin, Christiane Hamelin,
Josette Hébert, Suzanne Lalonde,
Claude Lebeau, Valérie Palacio-Quintin,
Richard Rainville, Marie Rousseau

LE THÉÂTRE DE LA MANUFACTURE
est membre de l'Association des diffuseurs spécialisés (ADST).



■ **ÇA MANQUE À
MA CULTURE**
LUNDI AU JEUDI 19 H 30

LE HAPPENING CULTUREL DE LA TÉLÉ

AVEC SERGE POSTIGO



Télé-Québec

ART



On n'est jamais trop curieux.

—◆—
www.ledevoir.com



LE THÉÂTRE DE LA MANUFACTURE

Direction artistique et générale :

JEAN-DENIS LEDUC

Adjoint à la direction artistique :

PHILIPPE LAMBERT

Direction de l'administration et des communications :

DANIÈLE DROLET

Chargés de productions :

MARIE-HÉLÈNE DUFORT ET ANDRÉ RIOUX

Direction technique :

BÉATRICE LORD

Relations de presse et promotion :

GINETTE FERLAND

Adjointe aux communications et développement :

CLAUDIE BARNES

Adjointe administrative :

GAËTANE LAPLANTE

Secrétariat, accueil et billetterie :

DANIELLE DUCHARME

Conception du site Internet et webmestre :

CLAIRE MARTIN

LE CONSEIL D'ADMINISTRATION

Président :

ROBERT PERREAULT, CREM

Vice-président :

FRANÇOIS ARCHAMBAULT, auteur dramatique

Secrétaire :

PIERRE BRODEUR, Collège Marie-Victorin

Trésorière :

SUZANNE BROCHU, Caisse de dépôt et placement du Québec

Administrateurs :

GUYLAINE CHÉNIER, Technicolor

JEAN MARC DALPÉ, auteur dramatique

DANIÈLE DROLET, Théâtre de La Manufacture

ANDRÉ DUPUY, Pixcom

STÉPHANIE GAREAU, Octane, architecture stratégique et communication

JEAN-DENIS LEDUC, Théâtre de La Manufacture

ALAIN LECLERC, AQESSS

ISABELLE VINCENT, comédienne

THÉÂTRE DU RIDEAU VERT



VIDÉOTRON

QUEBECOR MEDIA

PRÉSENTE

UNE CRÉATION COLLECTIVE DE
PASCAL BARRIAULT, CHARLES GAUDREAU,
DANIEL LANGLOIS, NATALIE LECOMPTE,
LUC MICHAUD, CLAUDE MONTMINY
MISE EN SCÈNE DE JOËL LEGENDRE

AVEC SUZANNE CHAMPAGNE
VÉRONIQUE CLAVEAU
BENOÎT PAQUETTE
RENÉ ROUSSEAU
MARC ST-MARTIN
TAMMY VERGE

2008 REVUE ET CORRIGÉE

**DU 25 NOVEMBRE
AU 10 JANVIER
2009**

BILLETTERIE
514 844-1793
www.rideauvert.qc.ca

GRAND PARTENAIRE
QUEBECOR

Le THÉÂTRE DE LA MANUFACTURE présente

Après la Fin

du 14 octobre au
22 novembre 2008

de DENNIS KELLY
dans une traduction de
FANNY BRITT

Mise en scène
MAXIME DENOMMÉE
Avec SOPHIE CADIEUX ET
MAXIM GAUDETTE


Télé-Québec

LE DEVOIR

RÉSEAU ADMISSION
514.790.1245 ou
1.800.361.4595

4559, PAPINEAU - MONTRÉAL
www.theatrelalicorne.com
514.523.2246


LA LICORNE

PHOTO: ROLLINE LAFORTE