

INFORMER + INSPIRER

# L'INFO DU NORD

MONT-LAURIER

YAMAHA GRIZZLY EPS  
CAMO 2026  
SUR CHENILLES



**Théo**  
Recreo

501, boul. des Ruisseaux,  
Mont-Laurier 819 623-9445 [theorecreo.com](http://theorecreo.com)

>1311856

FAMILLE OUELLETTE

# QUATRE GÉNÉRATIONS D'AVIATEURS

À lire en page 3 et 4



La boîte à souvenirs  
de Louis-Jean Cormier  
page 12 et 13

Des Jeux crève-cœur  
pour Alexis Guimond  
page 14

MÉDIA LO

25 mars 2026 • Volume 17 N° 13 • GRATUIT

***Pour vendre ou acheter,  
on s'occupe de tout!***

 **REMAX**  
Mont-Laurier  
Agence immobilière

**819 623-2266**

>1311879

## Un camp d'immersion anglaise au Parc régional Montagne du Diable

The Windie Kids Camp est de retour au Parc régional Montagne du Diable (PRMD) et aura lieu cet été les 17, 18 et 19 août au secteur du Village des Bâtisseurs. Il s'agit d'un camp d'immersion anglaise en pleine nature adressé aux jeunes de 10 et 11 ans. Pendant trois jours, les campeurs séjourneront en chalet nature et participeront à de multiples activités de plein air : rabaska, kayak, planche à pagaie, randonnée pédestre, vélo de montagne, ateliers de cuisine... L'inscription comprend deux nuitées en chalet, les boissons, repas et collations, les équipements nécessaires aux activités de plein air ainsi que le matériel pédagogique. Des moniteurs et enseignants qualifiés veilleront quant à eux à l'animation. Pour plus d'informations ou pour inscrire votre enfant, rendez-vous sur le site Web du PRMD.



Ville de Mont-Laurier

## Zone neutre : le saviez-vous ?

Depuis octobre 2023, la Ville de Mont-Laurier met à disposition de ses citoyens une zone neutre destinée aux échanges sécuritaires. Qu'il s'agisse de réaliser des transactions conclues sur des plateformes de vente en ligne telles que Marketplace ou Kijiji, de procéder à l'échange de garde d'enfants entre parents séparés ou toute autre rencontre nécessitant un lieu neutre, visible et rassurant, cette zone aménagée au 601, rue de la Madone (bâtiment de la Maison de l'Entrepreneur) est accessible à tous, gratuitement et en tout temps. Rappelons que cet espace est doté d'un système d'enregistrement vidéo fonctionnant 24 heures sur 24, 7 jours sur 7 et que, bien que la zone ne soit pas surveillée en direct par des policiers, les images peuvent être consultées au besoin dans le cadre d'une intervention ou d'une enquête. La Zone neutre est facilement identifiable grâce à une signalisation permanente installée sur le mur de la bâtisse.



Photo PRMD



Photo L'Autre Laurentides

## Rappel concernant le paiement des taxes municipales à Mont-Laurier

Les citoyens de Mont-Laurier avaient jusqu'au 19 mars dernier pour procéder au premier versement du compte de taxes municipales 2026 afin d'éviter toute pénalité ou intérêt. Notons que les dates limites pour les autres versements de cette année sont le 17 juin et le 17 septembre. Il est possible de consulter en ligne son compte de taxes via un outil sécurisé du site Web de la Ville de Mont-Laurier. Pour accéder au portail, les citoyens doivent d'abord créer un compte utilisateur en saisissant les informations du dernier compte papier (numéro de facture et montant du premier versement). Il est important de noter qu'une fois inscrit au service en ligne, le citoyen ne recevra plus son compte de taxes en version papier. Finalement, rappelons que les modes de paiement acceptés par la Ville sont les suivants : paiement électronique, paiement préautorisé ou paiement en argent, chèque ou direct au comptoir de l'hôtel de ville. Pour toute question ou pour obtenir un accompagnement dans l'utilisation du service, les citoyens peuvent communiquer avec le Service des finances : [taxation@villemontlaurier.qc.ca](mailto:taxation@villemontlaurier.qc.ca) / 819 623-1221, poste 122.

## Appel de projet régional concernant le Programme d'aménagement durable des forêts

La MRC d'Antoine-Labelle (MRCAL) lance un appel de projets dans le cadre du Programme d'aménagement durable des forêts (PADF) 2026-2027 – Volet interventions ciblées, qui se déroule jusqu'au 10 avril 2026 et vise à soutenir l'aménagement forestier dans la région des Laurentides. Inscrit dans l'Entente de délégation 2024-2027 du ministère des Ressources naturelles et des Forêts (MRNF), cet appel permet d'identifier des projets régionaux à réaliser en collaboration avec les MRC d'Antoine-Labelle, des Laurentides, des Pays-d'en-Haut et d'Argenteuil, la MRCAL agissant à titre de délégué. Les projets admissibles incluent notamment la documentation des enjeux liés aux TGIRT, la réalisation de travaux en terres publiques intramunicipales, l'amélioration du réseau de chemins multiusages ainsi que le soutien à des initiatives favorisant la mise en valeur de la ressource forestière. Les promoteurs doivent soumettre leur demande complète par courriel avant le 10 avril à midi, conformément aux modalités prévues. Pour toutes questions ou informations supplémentaires, concernant l'appel de projets, les promoteurs sont invités à contacter le service de gestion intégrée des ressources naturelles de la MRCAL, au 819 623-3485, poste 603, ou à l'adresse électronique [j.larose@mrcal.ca](mailto:j.larose@mrcal.ca).

## Les Ouellette de Sainte-Véronique

# L'aviation, une affaire de famille

Les membres de la famille Ouellette cultivent une passion commune : l'aviation. Récemment, le jeune Noah effectuait son premier vol solo à l'Aéroport de Mont-Laurier. L'info a profité de ce grand événement pour s'entretenir avec la famille.

Mary Radermaker | [mradermaker@medialo.ca](mailto:mradermaker@medialo.ca)

« Enfin ! », clame Jesse Ouellette, le père de Noah. « Ça fait longtemps qu'on attend ça. Depuis qu'il est haut comme trois pommes qu'il veut être pilote. C'est bon pour le cœur, ça me rend fier. On n'oublie jamais son premier vol solo. Il va s'en rappeler toute sa vie. »

Pour Noah, la passion de l'aviation est venue de facto. C'est ce qui arrive lorsqu'on grandit avec des avions dans la cour... Ça a été la même chose pour son père, qui affirme « être né pour être pilote ». À travers Noah et Josh, son cousin, cette passion s'étend maintenant sur quatre générations pour la famille Ouellette.

« L'avion, c'est mon père. C'est lui qu'il m'a introduit à ça », explique Norman Ouellette, père de Jesse et grand-père de Noah. « Ce que j'ai découvert, c'est que ce que j'aimais, surtout, c'était de faire vivre de grands moments aux gens », poursuit-il, précisant qu'il a effectué de nombreux voyages dans le Grand Nord avec des clients. « Ce que j'aime, c'est les grands espaces. En fait, l'aviation, c'est secondaire, dans mon cas. Ça surprend tout le monde. »



Jesse Ouellette, Noah Ouellette, l'instructeur Robert D'Astous et Norman Ouellette.

Dès leur jeune âge, ses quatre fils ont été initiés à l'aviation. « Jesse c'est un gars comme moi, c'est un manuel, un gars de bois. Les trois autres, ce sont des pilotes de ligne. »

### Composer avec Dame Nature

« On s'attache à notre avion. Ça a une personnalité. On ne s'en détache pas facilement, parce qu'on a vécu toutes sortes d'aventures en sa compagnie », partage au cours de l'entrevue Norman Ouellette. « Mais le plus difficile, en aviation, c'est

de composer avec le mauvais temps. Ça prend un bon jugement, il faut s'écouter et se dire que la nature est plus forte que soi. » Les choses ont toutefois beaucoup changé depuis les années 1970 et 1980, estime le patriarche. À cette époque, les pilotes privés, souvent influencés par la pression imposée par la clientèle, prenaient plus de risque face à la météo. « Moi, j'ai perdu cinq de mes amis à l'intérieur d'un an. Cinq ! On s'est dit qu'il y a quelque chose qu'on faisait qui ne fonctionnait pas. » Maintenant, les

pilotes savent davantage « quand s'arrêter », affirme-t-il.

« Ça prend des heures, apprendre à piloter, mais ça prend des années pour savoir rester à terre », renchérit son fils Jesse. Il ajoute que des tests médicaux comportant notamment un examen général et un électrocardiogramme sont maintenant nécessaires à l'obtention et au renouvellement du permis de pilote.

Suite en page 4

**ACCRO AUX INFOS?**

Pour savoir ce qui se passe dans votre ville

**c'est ici!**

**L'INFO DU NORD**  
MONT-LAURIER

**Vitrerie**  
FERME-NEUVE

- Commercial & Résidentiel • Fenestration
- Douche en verre trempé
- Service

**Fenplast**

Licence RBQ : 8214-2530-31

267, 8<sup>e</sup> Avenue, Ferme-Neuve • 819 587-3173  
[www.vitrerieferme-neuve.com](http://www.vitrerieferme-neuve.com)

**Mélanie St-Jean d.d.**  
DENTUROLOGISTE

Vos prothèses dentaires ne vous conviennent plus?  
Offrez-vous le changement auquel vous pensez depuis longtemps !

Service complet de denturologie  
Consultation gratuite

737, rue de la Madone  
Mont-Laurier, Qc J9L 1T3  
819-623-2299 [melaniestjean.com](http://melaniestjean.com)

**L'Info du Nord Mont-Laurier - Mercredi 25 mars 2026 | 3**



Allan, commandant sur un Airbus 330 pour Air Canada.



Jesse, chef-pilote et PDG chez Air Mont-Laurier Inc. et son fils, Noah, aspirant pilote de brousse.



Lenny, commandant sur un Boeing 737 chez Nolinor en transition comme premier officier chez Air Transat, et Andy, commandant sur un Airbus 330 chez Air Transat.

## Suite de la page 3

### Petite histoire de la famille Ouellette

Noah est le neuvième membre de la famille Ouellette à choisir la profession de pilote de brousse. Cette passion pour l'aviation remonte à son arrière-grand-père, Roger Ouellette, qui a initié ses fils Sylvain et Norman à ce milieu au début des années 1970. L'aîné, Norman, a vite compris que son esprit entrepreneurial et son amour pour la chasse, la pêche et le plein air ne correspondaient pas à la carrière de pilote de ligne : son ambition était plutôt de

« Le père et ses quatre fils volant telle une escadrille ne se voit nulle part ailleurs au Canada. »

- Jesse Ouellette

fonder sa propre entreprise. Son frère cadet, pour sa part, après avoir accumulé quelque 5 000 heures de vol en brousse, s'est ensuite tourné vers l'aviation commerciale, où il a connu une brillante carrière qui l'a mené à devenir commandant de bord d'un Boeing 747 à seulement trente ans.

De son côté, Norman a fondé l'entreprise Air Mont-Laurier Inc., qui est devenue le point d'ancrage de ses quatre fils et de deux de ses petits-enfants. Ainsi, durant les périodes de forte affluence et selon leurs disponibilités, les membres de la famille prêtent main-forte en assurant le transport des

clients vers l'une ou l'autre des quatre pourvoiries exploitées par la compagnie. « Le père et ses quatre fils volant ensemble comme une escadrille ne se voit nulle part ailleurs au Canada, selon un chroniqueur en aéronautique de l'Ouest canadien », partagent fièrement Jesse et Norman Ouellette.

Crédit photo de couverture :  
Photo Médialo – Mary Radermaker

2580, CHEMIN DE LA LIÈVRE SUD | T : 819 623-1136

**Terrains à vendre**  
avec services  
• aqueduc • égouts • rues asphaltées

STÉPHANE LACELLE  
**819-660-0232**

ABITATION  
Laurentides | Outaouais inc.

LACE  
LÉPINE

**L'INFO DU NORD**  
MONT-LAURIER

Je soutiens  
mon entreprise  
locale

www.infodunordmontlaurier.ca

# Des étudiants des Laurentides cuisinent des repas contre l'insécurité alimentaire

**Des étudiants en cuisine et en gestion de la restauration des Laurentides participent aux Cuisines solidaires - Édition Relève, une initiative de La Tablee des Chefs visant à préparer des milliers de repas destinés aux organismes d'aide alimentaire.**

Alexane Taillon-Thiffeault  
atthiffeault@medialo.ca

À l'échelle du projet, plus de 1 000 élèves et enseignants prennent part à l'opération afin de cuisiner près de 140 000 portions de chili végétarien qui seront distribuées à des organismes communautaires au Québec et ailleurs.

Dans la région, l'activité mobilise notamment des étudiants du programme Techniques de gestion d'un établissement de restauration du Cégep de Saint-Jérôme, qui prennent part à la production des repas dans le cadre de leurs cours. Au total, ceux-ci remettront 1 500 portions.



Quelques élèves en action dans les cuisines le 12 mars dernier.

## Apprendre en contribuant

Pour Valentine Laperle, enseignante dans le programme depuis 14 ans, l'activité constitue un outil pédagogique concret pour sensibiliser les étudiants aux enjeux alimentaires. «Le meilleur moyen de les sensibiliser, c'est de les mettre dans l'action», explique-t-elle.

Dans son cours Alimentation et cuisine responsable, ouvert à des étudiants provenant de plusieurs programmes du cégep,

la participation au projet permet d'aborder différentes problématiques liées à l'alimentation, dont l'insécurité alimentaire.

Selon l'enseignante, cette approche permet aux étudiants de comprendre plus concrètement la réalité vécue par plusieurs personnes. «Des fois, on pense que l'insécurité alimentaire touche seulement les personnes itinérantes, mais ce n'est pas le cas. On parle aussi d'étudiants ou

de familles qui ont de la difficulté à joindre les deux bouts», souligne-t-elle.

## Un défi de production

L'activité représente aussi un exercice concret pour les étudiants en cuisine, qui doivent préparer un grand nombre de portions dans un temps limité.

Dans certains cas, de petits groupes d'étudiants sont responsables de volumes

importants. «Un collègue avait sept étudiants pour produire 1 000 portions. C'est vraiment un défi de production et un apprentissage important pour eux», explique Valentine Laperle.

Au-delà des compétences culinaires, l'expérience permet également de développer des valeurs liées à l'engagement social et au travail d'équipe. «C'est différent de cuisiner pour quelqu'un qui a faim que de cuisiner pour quelqu'un qui vient simplement se divertir», observe l'enseignante.

## Des repas pour la communauté

Les portions préparées seront distribuées à différents organismes et initiatives locales. Une partie sera notamment remise à Moisson Laurentides, qui redistribuera les repas dans son réseau.

Au-delà de l'aide alimentaire immédiate, l'objectif de l'initiative est aussi d'encourager la relève culinaire à s'impliquer dans sa communauté. Depuis plus de 20 ans, les Cuisines solidaires mobilisent des enseignants et des étudiants en cuisine afin de préparer des repas destinés aux banques alimentaires. Au fil des ans, plus de 1,7 million de portions ont ainsi été distribuées au Canada et en France. Ailleurs dans la région, il y a aussi l'École hôtelière des Laurentides qui va remettre 3 000 repas aux banques alimentaires de la région, et le CFP l'Émergence remettra 1 000 repas pour Moisson Laurentides. Avec le cégep, c'est un total de 5 500 repas qui seront cuisinés par les jeunes des Laurentides.

**PLOMBERIE MARTINE**

**Une équipe jeune et dynamique pour vous servir!**

284, rue du Pont, Mont-Laurier • 819 623-2520  
admin@plomberiemartine.ca • www.plomberiemartine.ca

**CENTRE DE DENTUROLOGIE POUPART**

**Une équipe à votre écoute depuis 1985**

- ✓ Service de denturologie complet
- ✓ Consultation GRATUITE
- ✓ Prothèse sur implants
- ✓ Urgence réparation 1 heure

439 Bd Albiny-Paquette, Mont-Laurier, QC J9L 1K7 (819) 623-4173

# Halte au gaspillage alimentaire

Recyc-Québec participe encore cette année à la campagne nationale *J'aime manger, pas gaspiller*

Patrice Francoeur | pfrancoeur@medialo.ca

Recyc-Québec, la société d'État québécoise, créée en 1990, participe encore cette année à la campagne nationale *J'aime manger, pas gaspiller*, portée par l'organisme FoodMesh, cette entreprise canadienne basée à Vancouver qui lutte contre le gaspillage alimentaire en redirigeant les surplus comestibles des entreprises vers des organismes de bienfaisance et des fermes.

Le constat est accablant, selon le plus récent rapport de l'Université Dalhousie, une famille canadienne moyenne de quatre personnes pourrait dépenser jusqu'à 17 572 \$ en nourriture en 2026 et perdre en moyenne 1300 \$ en gaspillage alimentaire. C'est 1,2 million de tonnes d'aliments comestibles qui prennent le chemin des ordures annuellement au Québec.



– contenants hermétiques, congélation, rotation – contribuent à prolonger la durée de vie des aliments et à préserver leur fraîcheur. Chaque aliment bien conservé est un aliment sauvé des ordures.

## Maximiser l'utilisation des aliments

Utiliser pleinement les aliments déjà à portée de main, transformer les restes en nouveaux repas, cuisiner avec les parties souvent ignorées, les fanes, les tiges, les croûtes... c'est une façon de réduire le gaspillage tout en étant créatif. Chaque reste a du potentiel, il suffit de lui redonner de la valeur.

Pour Emmanuelle Géhin, la présidente-directrice générale de Recyc-Québec, éviter le gaspillage comporte des bénéfices économiques. « Dans un contexte où la facture alimentaire ne cesse d'augmenter, il devient essentiel de donner de la valeur à ce que l'on a déjà. Planifier l'achat de chaque aliment que l'on conserve mieux ou que l'on transforme, c'est de l'argent qu'on ne jette pas et un geste concret pour réduire notre impact collectif. En adoptant ces réflexes simples, chaque ménage peut économiser, réduire son gaspillage et donner plus de sens à sa consommation. »

## Se fier à ses sens

L'organisme encourage les consommateurs à utiliser leurs sens, la vue, l'odorat et le toucher afin d'évaluer si un aliment est encore bon, même après sa date « meilleur avant ». Si un produit n'a pas d'odeur désagréable, et s'il ne présente pas de moisissure ou de texture anormale, il est souvent encore consommable.

## Le gaspillage alimentaire en chiffres

La facture alimentaire grimpe: une famille composée de quatre personnes pourrait dépenser jusqu'à 17 572 \$ en 2026 pour se nourrir, c'est environ 1000 \$ de plus que l'an dernier. Au Québec, 16% des aliments comestibles qui entrent dans le système bioalimentaire sont perdus ou gaspillés. Les ménages représentent 28% du gaspillage total. Cela démontre que chaque geste individuel compte réellement. La catégorie d'aliments la plus touchée demeure celle des fruits et légumes, elle compte à elle seule pour 45% des aliments gaspillés.

Dans un communiqué de presse, la société d'État rappelle que trois gestes simples permettent de redonner de la valeur à ce que nous avons déjà et diminuer le gaspillage.

« Dans un contexte où la facture alimentaire ne cesse d'augmenter, il devient essentiel de donner de la valeur à ce que l'on a déjà. »

- Emmanuelle Géhin

## Mieux planifier les achats

Planifier ses repas et vérifier ce qu'on a déjà avant d'aller faire ses achats permet de réduire les achats inutiles et d'éviter le surstockage, l'une des causes les plus courantes de gaspillage à la maison. Planifier, c'est aussi prévoir d'utiliser les restes dans des repas rapides, simples et déjà payés.

## Savoir bien conserver les aliments

Une bonne organisation du frigo et de simples pratiques de conservation

## Ébénisterie DMR

MAINTENANT AU

1240 Eugène Trinquier, Mont-Laurier



Denis et Michel Rolland

1240 Eugène Trinquier,  
Mont-Laurier J9L 0R2

819 499-1004

TOUJOURS LÀ POUR BIEN VOUS SERVIR !

## Ferme-Neuve fête 125 ans

L'année 2026 marque le 125<sup>e</sup> anniversaire de Ferme-Neuve. Pour l'occasion, la municipalité organise une série d'activités rassembleuses s'étendant de mars à décembre prochain.

Mary Radermaker | [mradermaker@medialo.ca](mailto:mradermaker@medialo.ca)

Le 17 mars, la Municipalité de Ferme-Neuve dévoilait la programmation détaillée des célébrations entourant son 125<sup>e</sup> anniversaire. « Tout au long de l'année, une série d'activités rassembleuses, culturelles et festives permettront aux citoyens de rendre hommage à l'histoire du village, de mettre en valeur son identité et de créer de nouveaux souvenirs collectifs », assure la municipalité.

Tout d'abord, la municipalité propose une série de dix ateliers de création littéraire et visuelle intitulée J'ai souvenir encore, débutée le 10 mars. Guidés par des artistes professionnels de la région, les participants sont invités à explorer le thème du souvenir en réalisant à la fois un court récit et une œuvre visuelle, dans une démarche à la fois personnelle et créative.

Du 15 au 29 mars, l'événement Les raconteurs et raconteuses de Ferme-Neuve se déroule sur deux dimanches après-midi. Dans une ambiance chaleureuse et conviviale, les citoyens sont conviés à plonger dans l'histoire locale grâce à des récits historiques, des anecdotes et des contes, le tout accompagné de café et de dessert.

Le 14 avril, Ferme-Neuve accueille la Ligue d'improvisation de Mont-Laurier (LIMOL) dans le cadre du projet Ferme-Neuve X LIMOL. Des ateliers d'initiation à l'improvisation sont offerts aux adolescents et aux adultes, suivis d'un match d'improvisation à saveur historique.

Le 20 juin, la Grande fête du 125<sup>e</sup> anniversaire promet une journée festive pour toute la famille, avec un grand spectacle gratuit des Gars du Nord, précédé des Y'ables d'la Lièvre. La journée sera également agrémentée d'une exposition de matériel antique et d'animaux, d'une zone familiale avec jeux d'époque, d'un espace repas, de feux d'artifice et de l'animation du DJ Ben Piché en soirée.



Photo Archives Médialo

Le 8 août, l'événement J'occupe ma rivière propose une journée de plein air sur la rivière du Lièvre et au parc Armand-Millaire, incluant une descente de rivière, de la musique et diverses activités pour toute la famille.

Le 13 novembre, un souper hommage aux aînés sera organisé afin de souligner leur contribution à la communauté, suivi d'une soirée dansante dans une ambiance festive.

Le 26 septembre marquera le lancement de l'appel à participation pour la création d'une capsule temporelle, invitant la population à contribuer à ce projet collectif. Celle-ci sera inaugurée le 8 décembre, puis scellée jusqu'en 2051, année du 150<sup>e</sup> anniversaire de la municipalité.

Enfin, un documentaire audio intitulé Un regard sur nos origines est disponible sur le site Web de la municipalité. Cette réalisation met en lumière l'histoire des fermes forestières de la rivière du Lièvre et la naissance de Ferme-Neuve, grâce au soutien du gouvernement du Québec et de la MRC d'Antoine-Labelle.

Pour en savoir plus, consultez le site Web de la Municipalité et ses réseaux sociaux.



**Marie-Hélène Gaudreau**  
députée de Laurentides-Labelle

**Nous pouvons vous aider avec  
les programmes fédéraux**

- Allocation canadienne pour enfants
- Anciens combattants
- Agence du revenu du Canada
- Assurance-emploi
- Immigration et citoyenneté
- Passeports
- Pension de la sécurité de vieillesse
- Supplément de revenu garanti
- Et plus



Services offerts

 [mh.gaudreau@parl.gc.ca](mailto:mh.gaudreau@parl.gc.ca)

 819 440-3091

# Le commandant Robert Piché, passionné de pickleball



Le commandant Robert Piché est connu de tous pour cet exploit qui demeurera à jamais gravé dans la mémoire des Québécois. Mais saviez-vous qu'il est aussi un redoutable joueur de pickleball ?

Patrice Francoeur | pfrancoeur@medialo.ca

Il y a 25 ans, soit le 24 août 2001, pilotant un Airbus A330-200 sur le vol Toronto- Lisbonne, il réussit avec son copilote un atterrissage d'urgence aux Açores. Et ce, sans moteur en raison d'une fuite de carburant. Après un vol plané qui a duré plus de 20 minutes. Il sauve ainsi la vie des 293 passagers et des 13 membres d'équipage qui se trouvaient à bord.

Le commandant est né à Québec, mais dès l'âge de 8 ans il déménage à Mont-Joli avec ses parents, ses deux frères et sa sœur. Mais c'est à son arrivée à Montréal

## En finir avec l'austérité

**ET SI ON OSAIT POUR VRAI?**

### L'austérité est un choix, pas une fatalité

Baisser les impôts pour gagner en popularité, c'est un choix politique dont la population paie le prix :

- Le gel d'embauche et le non remplacement des absences qui entraînent une augmentation des listes d'attente.
- Coupures dans les allocations aux usagers et pour l'achat de matériel éducatif.
- Report ou annulation pour la rénovation et la construction de certaines infrastructures alors que celles-ci sont reconnues comme étant parmi les plus désuètes au Québec.



>1313812



Le 5 octobre prochain, on vote **POUR** des services publics de qualité!

« Moi j'ai 73 ans et je joue contre des petits jeunes de 50 ou 60 ans. Quand même, je n'ai pas les deux pieds dans la même bottine! »

- Robert Piché

en 1975 qu'il commencera à jouer au squash puis au racquetball. « Et d'une manière assez intense », précise-t-il.

Le sportif ne touchera pas à une raquette pendant de longues décennies. C'est lorsqu'il prit sa retraite et qu'il jouait régulièrement au golf, qu'il passa par hasard devant des courts de pickleball à Mont-Tremblant, situé à un jet de pierre de son condominium que l'étincelle s'est produite. « Je me suis dit que ça avait l'air amusant ce nouveau sport », il n'en fallut pas plus pour que lui et sa conjointe s'équipent et commencent à fouler les courts. Ça fait maintenant trois ans et il n'a jamais abandonné.

De son propre aveu, il a toujours un sportif assidu et n'a jamais cessé de s'entraîner tout au long de sa vie. Adepte de course

à pied, il a dû cesser la pratique en raison d'une blessure aux genoux. Du coup, ça lui donnait plus de temps pour disputer des joutes de pickleball. « J'ai bien essayé le vélo elliptique, mais ça m'ennuyait. »

Infatigable, il joue été comme hiver et apporte même sa pagaie lorsqu'il voyage. *L'info* l'a attrapé au vol, alors qu'il revenait du Mexique et qu'il s'apprêtait à monter à bord d'un bateau de croisière pour quelques semaines. « Sur les bateaux de croisière, parfois on trouve des terrains de pickleball. »

Il poursuit en précisant qu'il apprécie le côté cardio du pickleball. « Moi j'ai 73 ans et je joue contre des petits jeunes de 50 ou 60 ans. Quand même, je n'ai pas les deux pieds dans la même bottine! En étant pilote d'avion, j'ai une réaction assez rapide. »



Photos: gracielas

## Ce printemps, offrez-vous des soirées qui font du bien à l'Espace Théâtre

Judi  
9 avril 20 h  
47\$



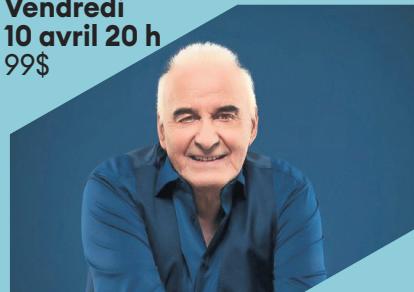
Guitariste virtuose, homme-orchestre primé aux Juno Awards, une véritable bête de scène.

Steve Hill

En vente au comptoir au téléphone ou en ligne

Vendredi  
10 avril 20 h  
99\$

Michel Fugain



Depuis plus de 50 ans, Michel Fugain nous fait voyager dans le monde de demain, celui du Big Bazar et celui de tous ses grands classiques d'hier et d'aujourd'hui

Vendredi  
24 avril 20 h  
48\$

Hert et Rhéal LeBlanc



Place au party acadien avec 40 ans de carrière à célébrer en chansons, en rires et en danse!

Dimanche  
26 avril 14 h  
44\$

La série  
**LES BEAUX DIMANCHES**  
Espace  
Théâtre



Oktopus

Brahms, Balkans & Bagels est une petite merveille de fusion entre plusieurs sources classiques, le klezmer, un peu de jazz et surtout beaucoup, beaucoup d'originalité et de plaisir.

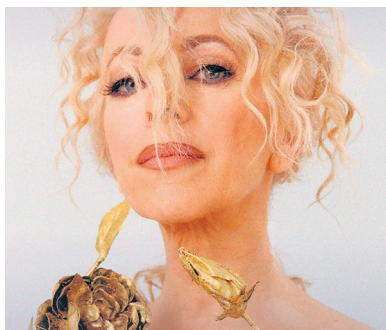
Poursuivez votre aventure en participant à nos discussions animées en compagnie des artistes après chaque spectacle : une rencontre privilégiée pour en découvrir davantage sur l'œuvre présentée. Ces moments de détente collective sont présentés en mode cocktail-causerie.



# J'explore ma région

Notre Calendrier des événements recense des activités incontournables de la région pour les jours ou semaines à venir. Un guide pratique pour ceux qui souhaitent rester informés des rendez-vous à ne pas manquer. Vivez pleinement tout ce que la région a à offrir!

Photo Jules Bédard



## Joe Bocan à l'Espace Théâtre

Le 28 mars, Joe Bocan sera de passage afin de présenter *Insoumise*: un spectacle qui souligne ses 40 ans de carrière, entourée de musiciens de la nouvelle génération lui permettant d'explorer toutes les facettes de sa démesure. Artiste engagée fidèle à elle-même, Joe Bocan revisite son répertoire en offrant ses grands succès dans un nouvel écrin, comme elle a su si bien le faire avec *Apocalypso* et *Les femmes voilées* dans le spectacle *Les une histoire d'un soir*.

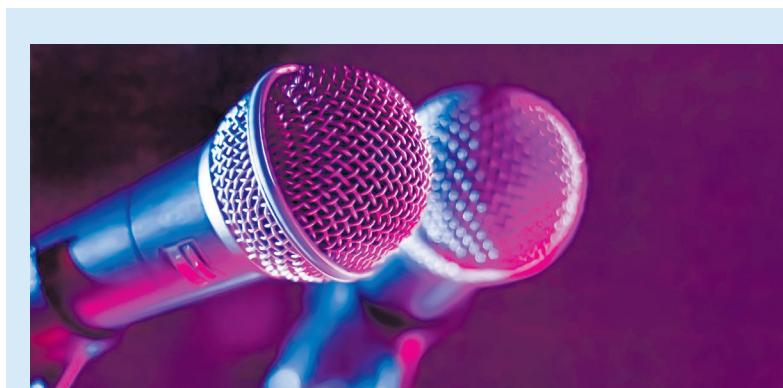


Photo Pexels

## Open-Mic Recommencer au Chapeau

Le vendredi 27 mars aura lieu l'Open-Mic mensuel du cabaret-spectacle Le Chapeau. Cette fois, les participants présenteront des créations inspirées du thème *Recommencer*. Mélanie Lucas y mettra son chapeau d'animatrice et partagera une œuvre pour lancer la soirée et, qui sait, peut-être vous donner envie de monter sur scène à votre tour. Chant, théâtre, poésie, art visuel, danse... Toutes les disciplines sont les bienvenues, de même que les spectateurs souhaitant simplement profiter de la soirée sans participer en tant qu'artiste.

## Souper-spectacle bénéfique avec Les Grandes Gamines

Le trio éclectique régional Les Grandes Gamines livrera une performance haute en couleurs le 28 mars au Centre sportif et culturel de la Vallée de la Rouge à l'occasion d'un souper-spectacle au profit de la Maison des jeunes des secteurs de L'Annonciation et de Sainte-Véronique. Des billets sont en vente en ligne de même qu'aux locaux de la MDJ, au restaurant l'Arret-Na et à la Boutique aux couleurs de l'Arc-en-ciel.



Photo Les Grandes Gamines



Chers clients de la Ferme Krako-Venne,

Suite à toutes ces belles années passées à vos côtés, nous souhaitons vous annoncer que nous avons vendu notre entreprise à une nouvelle famille.

À vous tous qui avez apprécié nos délicieux légumes au cours de ces 26 années, nous vous adressons un immense MERCI pour votre fidélité et votre confiance !

Au plaisir de vous croiser  
dans les commerces de  
notre belle région !

*Marie-France et Fabrice*

Animés par le même souci de produire des légumes savoureux et de grande qualité, Mélanie, Charles-Étienne et leurs enfants poursuivront la tradition en cultivant une variété de légumes, selon le savoir-faire qui a fait la renommée de la Ferme Krako-Venne.

Nous vous invitons, dès maintenant, à vous rendre chez votre épicier IGA de Mont-Laurier afin d'y retrouver les légumes des Serres Mont-Lo.

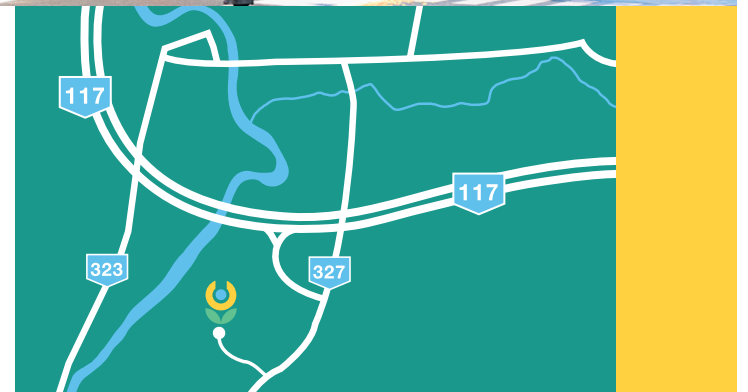


Fabrice Venne, Marie-France Krakoski, Mélanie Lévesque, Charles-Étienne Blondin  
Leurs enfants : Joliane, Julien et Anabel (absente sur la photo)

**Le projet de Campus Santé Mont-Tremblant** a été initié par la famille **Lise et Giuseppe Racanelli**, en collaboration avec la Ville de Mont-Tremblant. Le Campus Santé est un projet d'investissement d'une valeur de plus de 75 M\$ qui compte déjà deux édifices soit le nouveau CLSC (centre local de services communautaires) et Chefs à la rescousse (repas pour les gens en situation de précarité alimentaire). Il s'agit d'un territoire de 2 millions de pieds carrés dédié à la santé physique, mentale et sociale de la population de la grande région de Mont-Tremblant.



**Centre médical de Mont-Tremblant** (livraison décembre 2026) est un édifice de 5 étages avec plus de 45 000 pieds carrés d'espace locatif pour des professionnel(le)s de la santé. Ce nouveau complexe médical moderne, sera la plaque tournante des soins de première ligne à Mont-Tremblant. L'édifice hébergera le GMF du grand Mont-Tremblant qui vise à prendre en charge plus de 20 000 patient(e)s à terme, un centre d'audiologie, une pharmacie et des cliniques d'imagerie médicale et de physiothérapie.



Situé sur le bord de la 117 dans le secteur Saint-Jovite, entre les routes 327 et 323, **le projet de Campus Santé** se trouve à moins de cinq minutes du centre-ville de Mont-Tremblant.

**Plusieurs espaces locatifs sont disponibles** à des prix compétitifs (domaine de la santé seulement). Pour en savoir davantage communiquer avec Monsieur **Normand Laberge** à [Nlaberge.gestion@gmail.com](mailto:Nlaberge.gestion@gmail.com)

# 5 questions à Louis-Jean Cormier

**Le jeudi 26 mars à 18h, Louis-Jean Cormier montera sur les planches de l'Espace Théâtre afin d'y présenter *Les Entretiens*, spectacle solo durant lequel l'artiste revisitera plusieurs chansons du répertoire populaire au grand plaisir des nostalgiques de ce monde.**

Mary Radermaker | mradermaker@medialo.ca

## Qu'est-ce qui vous a donné envie de créer ce spectacle de reprises ?

J'ai fait un retour avec le groupe Karkwa dans les deux dernières années, et ça a frappé fort, on s'est retrouvés à faire plus de spectacles qu'on pensait. On avait tous les oreilles qui bourdonnaient! Je ne me sentais pas apte à tout de suite rentrer dans un processus de création et arriver avec des nouvelles chansons de Louis-Jean. J'ai fait deux disques en un an, après il y a eu la grande tournée, puis l'album avec Karkwa... J'avais l'impression que je martelais un petit peu trop, alors je me suis dit que j'allais faire

un show solo qui me permettrait de me calmer les oreilles un peu. Serge Fiori, à la fin de sa vie, disait qu'il avait toujours rêvé de faire un spectacle de ce genre, un tour de chant qu'on appelle. Je me demandais si je serais capable de faire ça. Aussi, depuis le début de ma carrière, les gens apprécient beaucoup les relectures que j'ai faites avec Karkwa ou en solo, comme *Ce soir l'amour est dans tes yeux* (...). Il y a quelque chose de beau dans l'idée de jouer des chansons parfois très, très connues, et que les gens ne les reconnaissent pas tout de suite, cette idée de jouer avec la musique et de voir à quel point elle est malléable.

## Vous n'annoncez pas les titres des chansons avant de l'interpréter, ce qui laisse l'occasion au public de les reconnaître. Les réactions face aux chansons sont-elles semblables d'une salle à l'autre, ou cela varie ?

Ça va dépendre du public, car ce sont des chansons de toutes les époques.



Photo Fabiola Bouchereau

Ça recule jusqu'à Gilles Vigneault, Félix Leclerc, mais ça va jusqu'à mes propres chansons, celles de Malajube ou de Fred Fortin. Ce qui est certain, c'est que mon public a changé avec ce show-là. C'est vraiment fou! Je n'ai jamais eu un public aussi large. Il y a vraiment beaucoup de jeunes adultes et d'adolescents, et beaucoup de gens plus âgés aussi (...). Je n'ai jamais eu des files de signatures



**LÀ** où votre voix compte

**L'assemblée annuelle générale et extraordinaire de Promutuel Assurance Alta se tiendra en mode virtuel uniquement le :**

**JEUDI 9 AVRIL 2026, À 17 H 30**  
VIA LA PLATEFORME ICASTPRO DE DIGICAST

### INSCRIPTION

Pour participer virtuellement à l'assemblée annuelle générale et extraordinaire, les membres doivent s'inscrire au plus tard le 6 avril 2026, à 16 h, en remplissant le formulaire d'inscription disponible sur son site Web.

Pour consulter l'avis de convocation, visitez le [www.promutuelassurance.ca/alta](http://www.promutuelassurance.ca/alta).

L'assemblée sera suivie d'un tirage de prix de présence.

**PROMUTUEL**  
ASSURANCE  
ALTA

>1314453

Association de développement Nominique



En février 2023, Louis-Jean Cormier avait livré une performance plus qu'émouvante à l'église de Nominique, accompagné uniquement de sa guitare, de projections vidéo et des flocons de neige qui tombaient à un rythme régulier de l'autre côté des grandes fenêtres.

d'autographes aussi éclectiques! Ça fait plaisir. Il y a des jeunes de 18 ans qui me disent que je leur ai fait découvrir des artistes, et des personnes plus âgées qui viennent me voir en pleurant, me disant que ça les a ramenés en arrière. La nostalgie, c'est puissant.

### Comment avez-vous effectué la sélection des chansons?

J'aime répondre que ce n'est pas moi qui l'ai faite, c'est la vie. J'ai juste eu à scruter dans mon passé, voir toutes les chansons qu'on m'avait demandé de faire, comme Martine St-Clair, Félix Leclerc, Céline Dion, Les Classels, Richard Desjardins... Toutes ces chansons ont été des commandes, et je me suis rendu compte qu'avec elles, j'avais pratiquement l'intégralité de mon spectacle. Ce que je me suis demandé, c'est surtout de quoi j'allais parler. Je ne voulais pas que ce soit autobiographique. C'est plus un show philosophique, où le blabla est aussi important que la musique, sinon plus.

### Pourquoi avoir choisi comme titre Les Entretoits?

C'est dans une de mes chansons, *L'au-delà*, soit la pièce qui termine le spectacle (...) Pour moi, c'était comme aller dans la cachette de la cachette de la cachette, dans le plus profond de soi-même. Les entretoits, ça représente le grenier d'une maison, un endroit nostalgique, comme une boîte à souvenirs.

### Un mot pour le public de Mont-Laurier?

C'est un show philosophique sur la vie, sur le lâcher-prise, en fait, et sur comment lâcher le volant. Ça fait vraiment du bien. Ce que je reçois le plus comme commentaire, c'est souvent une semaine après, les gens m'écrivent des témoignages du genre «Je repense à tout ce que tu as dit, puis ça a comme un peu changé quoi dans ma vie.» Je trouve ça vraiment touchant. Je n'ai pas la prétention d'être un gourou ou un messie (*rires*), mais ça fait du bien des fois d'aller voir un show qui ne sert pas juste à se divertir et écouter de la musique. Bref, c'est vraiment cool comme show. Je l'adore et j'en suis vraiment satisfait.



**Prenez connaissance des résultats et des réalisations de votre caisse.**

-  **Le 8 avril 2026**
-  **18 h 30**
-  **En ligne au [www.desjardins.com//caissechl](http://www.desjardins.com//caissechl)**

**C'est un rendez-vous !**

\*Certaines conditions s'appliquent. Toutes les informations sur les assemblées générales annuelles sont disponibles sur [desjardins.com/AGA](http://desjardins.com/AGA)

## Assemblée générale annuelle: l'occasion de participer et de voter!

**Votez en ligne jusqu'au 12 avril 2026**

Votez\* sur le partage des excédents annuels (ristournes) et l'élection des membres du conseil d'administration, si applicable, dès la fin de la diffusion de la rencontre, en visitant:

- Le site Web de la caisse
- [desjardins.com](http://desjardins.com)
- AccèsD

Si vous ne pouvez pas voter en ligne, une borne de votation sera mise à votre disposition à la caisse.

**Desjardins**  
Caisse du Cœur des Hautes-Laurentides

# Des Jeux paralympiques cruels pour Alexis Guimond

**Alexis Guimond, skieur-ambassadeur de Mont-Tremblant participait aux Jeux paralympiques d'hiver de Milan-Cortina qui se tenaient du 6 au 15 mars. Retour sur son parcours qu'il souhaitait plus heureux.**

Patrice Francoeur | pfrancoeur@medialo.ca

Le double médaillé de bronze paralympique (P'yŏng-ch'ang en slalom géant et super-G à Beijing) avait bon espoir de grimper à nouveau sur le podium. Aux plus récents Championnats du monde (2025), il a pris la deuxième place au slalom géant. Rappelons qu'il a remporté, le mois dernier, le tout premier globe de cristal de sa carrière. La grande forme.

## Descente en position debout

Dès le lendemain des cérémonies d'ouverture des Jeux, Alexis participait à sa première épreuve, la descente en position debout.

Il a malheureusement chuté dans le haut du parcours. Il s'est toutefois voulu rassurant au terme de la compétition, lorsqu'il s'est entretenu avec les médias.

« Ce ne sont pas mes Jeux, tout simplement. C'est extrêmement frustrant. »

-Alexis Guimond

« Je suis correct, le coussin gonflable a bien fonctionné. » Il a expliqué que les conditions de la piste ont rendu l'épreuve particulièrement difficile. Il a aussi admis qu'il avait abordé la course avec un peu d'hésitation après avoir effectué une chute à l'entraînement. « Ça m'a bouleversé, mais ça fait partie du sport. Aujourd'hui, ce n'était simplement pas ma journée », a-t-il lâché.

Les coussins gonflables portés sous les combinaisons de ski alpin paralympique sont des dispositifs de sécurité qui se déclenchent en 100 millisecondes pour protéger le thorax, les épaules et le cou des athlètes. Ils absorbent jusqu'à 60% de la force d'impact, réduisant ainsi les traumatismes lors des chutes.

Celui qui représentait un espoir de podium pour la descente en position debout avait l'occasion de se reprendre aux épreuves de super-G et de slalom géant. « Je sens que j'ai de bonnes chances en super-G et en slalom géant. Je dois juste retrouver ma confiance et le bon rythme, mais j'ai bien hâte aux prochaines épreuves », a-t-il déclaré à Sportcom.



Photo: gracieuseté

## Le super-G

La chance n'a pas souri à Alexis alors qu'il était de retour sur ses skis lors du super-G qui se tenait le lundi 9 mars, il n'a pas été en mesure de terminer le super-G, après avoir manqué une porte dans la portion inférieure du parcours. Visiblement déçu, il qualifie sa journée de vraiment difficile.

« Ce ne sont pas mes Jeux, tout simplement. C'est extrêmement frustrant. Toute la saison, mon ski était impeccable. Je me sentais solide, mais aujourd'hui, ma tête n'était pas là, mes tactiques non plus, a-t-il confié au terme de la course. Je me suis construit pendant trois ans pour arriver ici, et d'être aussi

hésitant à ce moment-ci, c'est vraiment frustrant » a-t-il confié aux médias sur place.

Le skieur se sentait en confiance pour son ultime épreuve des Jeux, le slalom géant qui se tenait le vendredi suivant (13 mars).

## Le slalom géant

Le mauvais sort s'est acharné sur le skieur à sa toute dernière épreuve paralympique, son parcours s'est interrompu à la mi-parcours de la descente de la deuxième manche. « C'est quasiment cruel », a-t-il confié au micro de nos collègues de Radio-Canada, au bas de la piste.

# Regard sur ma région

**NOS  
ACTEURS  
LOCAUX**

Sourires, anecdotes, nouvelles, photos : c'est dans cette page que chaque semaine, nous plongeons avec vous au coeur de notre économie locale. Partons à la rencontre de nos sympathiques entrepreneurs et immisçons-nous dans les coulisses des commerces de chez nous!



## Potin littéraire du jour!

L'autrice Sylvie Froment revient en force avec le tome 3 de sa saga historique « Les belles de Lanaudière ». Le printemps arrive, et si vous rêvez d'un moment de détente, c'est à la Librairie Hautes Rivières que vous trouverez cette saga captivante. À dévorer... et à ne pas manquer!

## LE SOURIRE DE LA SEMAINE

### Luc Lefebvre



Véritable pilier de la concession, Luc Lefebvre, directeur général chez Gérard Hubert Ford de Mont-Laurier, occupe ce poste depuis maintenant 20 ans, avec une passion intacte et un leadership exemplaire. Son expertise terrain, combinée à une vision stratégique solide, fait de lui une référence incontournable dans l'univers des véhicules Ford. Toujours à l'écoute de sa clientèle comme de son équipe, ce grand passionné d'automobile incarne parfaitement l'engagement, la stabilité et le service de qualité.



Association de la  
**fibromyalgie**  
des Laurentides

## Vous vivez avec la fibromyalgie ? Vous n'êtes plus seul-e !

Nous sommes là pour vous soutenir  
et vous informer à travers les Laurentides.

**Nous mettons à votre disposition des ressources  
pour mieux vivre avec la maladie.**

**Devenez membre de l'Association !**

Rejoignez une communauté d'entraide, de soutien et de mieux-être.

### NOUS VOUS OFFRONS, ENTRE AUTRES :

- Une ligne d'écoute téléphonique
- Des activités physiques adaptées
- Des conférences et des ateliers
- Des groupes de soutien

### Fibromyalgie :

*Mieux comprendre,  
Mieux vivre.*

701, rue Saint-Georges, Saint-Jérôme QC J7Z 5C7  
450 569-7766 | 1 877 705-7766  
info@fibrolaurentides.org  
www.fibrolaurentides.org

# Espace détente

## SUDOKU

**Les règles du jeu :** Vous devez remplir toutes les cases vides en plaçant les chiffres 1 à 9 une seule fois par ligne, une seule fois par colonne et une seule fois par boîte de 9 cases. Chaque boîte de 9 cases est marquée d'un trait plus foncé. Vous avez déjà quelques chiffres par boîte pour vous aider. Ne pas oublier : vous ne devez jamais répéter les chiffres 1 à 9 dans la même ligne, la même colonne et la même boîte de 9 cases.

3		9						
	6			7				2
		5				1		
	5	2			9		6	8
			7		6		3	
1							2	
			1			2	8	
	8			9	4	7		5
			6	5				

## MOTS CROISÉS

### HORIZONTALEMENT

1. Municipalité de l'Abitibi-Témiscamingue — Prononcé.
2. Première page — Plante herbacée.
3. Aéroglisseur — Téraoctet.
4. Pratique.
5. Dard — Appris — Aux limites de la nuit.
6. Président de l'Équateur élu en 2006 — Article espagnol.
7. Essoufflé — Prière.
8. Université de Sherbrooke — À moitié — Dans une locution signifiant « dès maintenant ».
9. Moi — Partie d'un hectare — Grand perroquet d'Amérique du Sud.
10. Étudié — Suffixe.
11. Pas ailleurs — Dépôt de matières organiques.
12. Xénon — Déguerpissez ! — Abréviation de la constellation d'Éridan.

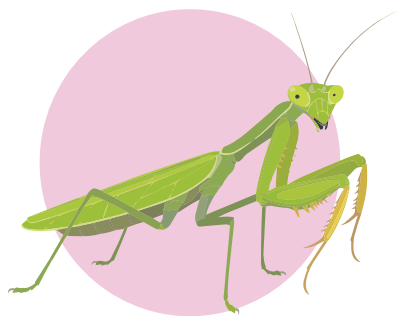
### VERTICALEMENT

1. Repas — Senti.
2. Recueil de pensées — Cénacle.
3. Variété de fève à petit grain — Ordinateur.
4. Agent.
5. Bénéfice — Petit ruisseau.

	1	2	3	4	5	6	7	8	9	10	11	12
1								■				
2				■		■						■
3										■		
4		■										■
5							■					
6	■						■				■	
7									■			
8					■		■					
9			■				■				■	
10										■		
11	■				■							■
12			■						■			

6. Schéma.
7. Traverse — Ancienne capitale d'Arménie — Télévision analogique terrestre.
8. Dans le pastis — Clair.
9. Dignitaire ecclésiastique — Jaune.
10. Molybdène — Petit sanctuaire domestique.
11. Peintre suisse né en 1888 — Cale en forme de V — Pour la troisième fois.
12. Roi légendaire d'Athènes.

**SAVIEZ-VOUS QUE**



**Les mantes religieuses peuvent tourner leur tête de 180 degrés, une rareté chez les insectes.**



**Les vautours ont un système digestif capable de neutraliser des bactéries mortelles comme l'anthrax.**



**Les paresseux descendent au sol seulement une fois par semaine pour faire leurs besoins. Le reste du temps, ils vivent dans les arbres.**

Zone Emploi s'associe avec L'info du Nord Mont-Laurier pour vous informer sur l'univers complexe qu'est le travail. Salaire, automatisation, télétravail: tout y sera abordé. Bonne lecture.

# Envoyer le même CV partout? Voilà peut-être pourquoi ça ne fonctionne pas!

**Noémie est à la recherche d'un emploi. Elle est très active: elle consulte régulièrement les offres sur différents sites, écoute les «capsules emploi» à la radio et feuillette le journal local. Elle parle de sa recherche à son entourage et approche des employeurs qui n'affichent pas, mais dont les emplois l'intéressent, au cas où ils auraient besoin d'elle. Elle envoie plusieurs CV chaque semaine.**

Joanie Thibault, conseillère en emploi

Bref, elle applique la méthode dynamique de recherche d'emploi. Pourtant, les résultats ne suivent pas.

Et si on regardait la situation autrement?

## Traduire ses compétences

Manon a été coiffeuse pendant 20 ans. Elle souhaite changer de domaine. Elle adore le service à la clientèle et, chaque fois qu'elle entre dans le magasin à côté de chez elle, elle s'y sent bien. Elle remet donc sa candidature spontanée à la gérante. Sur son CV, on lit:

- 20 ans d'expérience comme coiffeuse.
- Maîtrise des techniques de coloration et balayage
- Spécialisation en lissage brésilien et extensions
- Créativité, sens de la mode et connaissance des tendances

La gérante pourrait écartier ce CV en se disant: «Je n'ai pas besoin de coiffeuse.» Manon sait qu'elle ferait un excellent travail. Comment peut-elle convaincre la gérante avec son CV? Il est clair qu'elle ne peut pas changer son titre d'emploi. Mais elle peut changer l'angle du CV.

Si le CV de Manon présentait plutôt:

- 20 ans d'expérience en service à la clientèle



- Souci de la satisfaction et de la fidélisation des clients
- Gestion d'inventaire et des relations avec les fournisseurs
- Encaissement et utilisation d'un terminal de paiement

Là, le profil colle exactement à ce que la gérante recherche. Même expérience, autre perspective: celle du poste visé.

## Pourquoi ça change tout

Les employeurs sont occupés et consacrent souvent moins de 30 secondes à une première lecture de CV. Un document général laisse au recruteur le soin de deviner la pertinence de la candidature. À l'inverse, un CV adapté met en avant les compétences transversales utiles au poste, parle le langage de l'employeur (mots-clés, outils, priorités) et facilite la décision en montrant d'emblée l'adéquation.

Adapter son CV, ce n'est ni mentir ni renier son parcours. C'est mettre en lumière, parmi les compétences et expériences vécues dans d'autres emplois, ce que cherche l'employeur visé. Comme pour Noémie, Martin et Manon, tout est une question de ciblage: à qui je parle, ce que je choisis de montrer et comment je le formule.

Dans un marché où chaque candidature compte, un CV général parle à tout le

monde... donc à personne. Un CV adapté parle directement à celui qui le lit. Et c'est là que les rappels commencent.

## Trucs pour une adaptation rapide

- Repérer les 5-7 mots-clés de l'offre (compétences, outils, verbes d'action).
- Réécrire le profil pour refléter le poste ciblé et ordonner les énoncés du plus pertinent au moins pertinent selon ce qui est visé
- Adapter l'intitulé des compétences au vocabulaire de l'employeur.



Action  
Bénévole de la  
Rouge

Offre d'emploi  
**DIRECTION  
GÉNÉRALE**

Êtes-vous motivé-e par l'idée de voir l'impact réel de vos décisions sur le terrain? Avez-vous le désir de bâtir sur des bases solides pour amener une organisation encore plus loin? Votre gestion est-elle guidée autant par la tête que par le coeur?

Joignez-vous à notre équipe au poste de direction générale!

### Les conditions de travail

- Entrée en poste le 1er mai 2026
- Salaire annuel à partir de 70 000 \$ par an, base de travail de 35 heures/semaine
- Quatre semaines de vacances

### Le profil recherché

- BAC en administration et/ou expérience importante en gestion administrative dans un domaine connexe
- 3 à 5 ans d'expérience en gestion
- Expérience dans la gestion d'un organisme à but non lucratif
- Intérêt marqué pour l'accompagnement des personnes vulnérables
- Maîtrise du français à l'oral et à l'écrit
- Bonne connaissance de la suite Microsoft Office
- Solide expérience en gestion financière, y compris la lecture et l'analyse d'états financiers
- Bonnes aptitudes relationnelles et aisance à communiquer

### Votre rôle

- 1. Gouvernance et vie associative** - Assurer un leadership stratégique et un positionnement fort de l'ABR dans son milieu.
- 2. Gestion financière et matérielle** - Garantir la pérennité financière et la saine gestion des ressources de l'organisme.
- 3. Gestion des ressources humaines** - Créer un environnement mobilisateur où les personnes se sentent reconnues et engagées.
- 4. Gestion des opérations** - Assurer l'efficacité, la qualité et la cohérence des services offerts en lien avec la mission de l'organisme.

Venez mettre vos compétences au service du développement de notre cause.  
Envoyez votre candidature à : [direction@actionbenevoledelarouge.com](mailto:direction@actionbenevoledelarouge.com)  
[www.actionbenevoledelarouge.com](http://www.actionbenevoledelarouge.com)

**AVIS PUBLIC** est par les présentes donné par M. Frédéric Houle, greffier-trésorier et directeur général de la Municipalité régionale de comté d'Antoine-Labelle, que les immeubles ci-après décrits seront vendus à l'enchère publique à la **salle des Préfets de la MRC d'Antoine-Labelle, au 405, rue du Pont, Édifice Émile-Lauzon à Mont-Laurier**, le **QUATORZIÈME JOUR DE MAI DEUX MILLE VINGT SIX (2026)**, à **DIX HEURES** de l'avant-midi, pour payer les taxes municipales et scolaires dues avec les intérêts et les frais, plus les frais subséquemment encourus, à moins que lesdites taxes, les intérêts et les frais ne soient payés avant la vente (selon les sommes qui seront dues au moment du paiement). Cet avis est donné en vertu des articles 1026 et suivants du *Code municipal* (L.Q. chap. C-27.1).

**MUNICIPALITÉ DE FERME-NEUVE**

<b>Propriétaire au rôle et adresse de l'immeuble</b>	BEAUCHAMP, Sylvain 96, chemin du Lac Bertrand Ferme-Neuve (Qc.) J0W 1C0
<b>Matricule et lot(s)<sup>1</sup></b>	Matricule : 8965 26 1341, Numéros de lot : 5 113 593
<b>Taxes dues (capital et intérêts au 19 février 2026)*</b>	Taxes municipales : 1 825.40\$ Autres frais de la municipalité : 28.76\$ Taxes scolaires : 0.00\$ Total : 1 854.16\$

<b>Propriétaire au rôle et adresse de l'immeuble</b>	BEAUDIN, Philippe 20 <sup>e</sup> Avenue Ferme-Neuve (Qc.) J0W 1C0
<b>Matricule et lot(s)<sup>1</sup></b>	Matricule : 8574 41 1151, Numéros de lot : 5 112 018
<b>Taxes dues (capital et intérêts au 19 février 2026)*</b>	Taxes municipales : 1 257.59\$ Autres frais de la municipalité : 28.76\$ Taxes scolaires : 0.00\$ Total : 1 286.35\$

<b>Propriétaire au rôle et adresse de l'immeuble</b>	CARPENTIER, Mathieu 110, chemin des Domaines Ferme-Neuve (Qc.) J0W 1C0
<b>Matricule et lot(s)<sup>1</sup></b>	Matricule : 6379 79 3192, Numéros de lot : 6 457 345
<b>Taxes dues (capital et intérêts au 19 février 2026)*</b>	Taxes municipales : 2 505.87\$ Autres frais de la municipalité : 14.38\$ Taxes scolaires : 0.00\$ Total : 2 520.25\$

<b>Propriétaire au rôle et adresse de l'immeuble</b>	CORBEIL, Marie-Claude CHARRETTE, Pascal 168, 13 <sup>e</sup> Rue Ferme-Neuve (Qc.) J0W 1C0
<b>Matricule et lot(s)<sup>1</sup></b>	Matricule : 8474 92 8825, Numéros de lot : 5 091 351
<b>Taxes dues (capital et intérêts au 19 février 2026)*</b>	Taxes municipales : 14 847.10\$ Autres frais de la municipalité : 28.76\$ Taxes scolaires : 525.24\$ Total : 15 401.10\$

<b>Propriétaire au rôle et adresse de l'immeuble</b>	CORBEIL, Marie-Claude CHARRETTE, Pascal 281, 12 <sup>e</sup> Avenue Ferme-Neuve (Qc.) J0W 1C0
<b>Matricule et lot(s)<sup>1</sup></b>	Matricule : 8574 30 6393, Numéros de lot : 5 113 457
<b>Taxes dues (capital et intérêts au 19 février 2026)*</b>	Taxes municipales : 11 547.40\$ Autres frais de la municipalité : 28.76\$ Taxes scolaires : 106.83\$ Total : 11 682.99\$

<b>Propriétaire au rôle et adresse de l'immeuble</b>	CYR, Robin 413, chemin Nibi Ferme-Neuve (Qc.) J0W 1C0
<b>Matricule et lot(s)<sup>1</sup></b>	Matricule : 6485 46 8191, Numéros de lot : 5 090 849
<b>Taxes dues (capital et intérêts au 19 février 2026)*</b>	Taxes municipales : 3 313.85\$ Autres frais de la municipalité : 14.38\$ Taxes scolaires : 82.80\$ Total : 3 411.03\$

<b>Propriétaire au rôle et adresse de l'immeuble</b>	GAGNON, Dany 57, 5 <sup>e</sup> Rang de Wurtele Ferme-Neuve (Qc.) J0W 1C0
<b>Matricule et lot(s)<sup>1</sup></b>	Matricule : 9069 98 2529, Numéros de lot : 5 112 074
<b>Taxes dues (capital et intérêts au 19 février 2026)*</b>	Taxes municipales : 4 651.87\$ Autres frais de la municipalité : 28.76\$ Taxes scolaires : 245.64\$ Total : 4 926.27\$

<b>Propriétaire au rôle et adresse de l'immeuble</b>	GAUTHIER, Christian MSIKA, Laura Chemin Nibi Ferme-Neuve (Qc.) J0W 1C0
<b>Matricule et lot(s)<sup>1</sup></b>	Matricule : 6582 40 6245, Numéros de lot : 5 090 126
<b>Taxes dues (capital et intérêts au 19 février 2026)*</b>	Taxes municipales : 290.43\$ Autres frais de la municipalité : 1.23\$ Taxes scolaires : 0.00\$ Total : 291.66\$

<b>Propriétaire au rôle et adresse de l'immeuble</b>	PICHÉ, Ken PICHÉ, André 175, 9 <sup>e</sup> Avenue Ferme-Neuve (Qc.) J0W 1C0
<b>Matricule et lot(s)<sup>1</sup></b>	Matricule : 8473 87 6140, Numéros de lot : 5 091 815
<b>Taxes dues (capital et intérêts au 19 février 2026)*</b>	Taxes municipales : 7 494.20\$ Autres frais de la municipalité : 48.06\$ Taxes scolaires : 158.94\$ Total : 7 701.20\$

<b>Propriétaire au rôle et adresse de l'immeuble</b>	TALEB, Abdellatif VALOIS, Nathalie 38, chemin Gosselin Ferme-Neuve (Qc.) J0W 1C0
<b>Matricule et lot(s)<sup>1</sup></b>	Matricule : 8375 83 5085, Numéros de lot : 5 090 557
<b>Taxes dues (capital et intérêts au 19 février 2026)*</b>	Taxes municipales : 1 048.33\$ Autres frais de la municipalité : 28.76\$ Taxes scolaires : 0.00\$ Total : 1 077.09\$

**MUNICIPALITÉ DE LAC-SAINT-PAUL**

<b>Propriétaire au rôle et adresse de l'immeuble</b>	9409-5098 Québec inc. A/S Denis Francoeur 113, chemin Marie-Louise Lac-Saint-Paul (Qc.) J0W 1K0
<b>Matricule et lot(s)<sup>1</sup></b>	Matricule : 0178 47 8739, Numéros de lot : 5 113 869
<b>Taxes dues (capital et intérêts au 19 février 2025)*</b>	Taxes municipales : 6 012.94\$ Taxes scolaires : 155.27\$ Total : 6 168.21\$

<b>Propriétaire au rôle et adresse de l'immeuble</b>	BÉRUBÉ, Gervais Chemin du Pérodeau Lac-Saint-Paul (Qc.) J0W 1K0
<b>Matricule et lot(s)<sup>1</sup></b>	Matricule : 9779 09 6111, Numéros de lot : 5 112 085
<b>Taxes dues (capital et intérêts au 19 février 2026)*</b>	Taxes municipales : 879.93\$ Taxes scolaires : 3.42\$ Total : 883.35\$

<b>Propriétaire au rôle et adresse de l'immeuble</b>	THÉRIAULT, Guy 21, chemin de la Montagne Lac-Saint-Paul (Qc.) J0W 1K0
<b>Matricule et lot(s)<sup>1</sup></b>	Matricule : 9670 36 9154, Numéros de lot : 5 113 840
<b>Taxes dues (capital et intérêts au 19 février 2026)*</b>	Taxes municipales : 2 514.66\$ Taxes scolaires : 368.13\$ Total : 2 882.79\$

<b>Propriétaire au rôle et adresse de l'immeuble</b>	THÉRIAULT, Guy Chemin du Lac-Sport Lac-Saint-Paul (Qc.) J0W 1K0
<b>Matricule et lot(s)<sup>1</sup></b>	Matricule : 9670 46 9951, Numéros de lot : 5 113 843
<b>Taxes dues (capital et intérêts au 19 février 2026)*</b>	Taxes municipales : 455.47\$ Taxes scolaires : 0.00\$ Total : 455.47\$

**MUNICIPALITÉ DE L'ASCENSION**

<b>Propriétaire au rôle et adresse de l'immeuble</b>	Yvon Champagne Léon Champagne 59, chemin de la Promenade L'Ascension (Qc.) JOT 1W0
<b>Matricule et lot(s)<sup>1</sup></b>	Matricule : 0464 63 4503, Numéros de lot : 6 175 187 & 6 175 200
<b>Taxes dues (capital et intérêts au 19 février 2026)*</b>	Taxes municipales : 14 517.04\$ Autres frais de la municipalité : 1 960.71\$ Taxes scolaires : 952.44\$ Total : 17 430.19\$

**MUNICIPALITÉ DE LA MACAZA**

<b>Propriétaire au rôle et adresse de l'immeuble</b>	GAITAN, Ronald P. Chemin du Pont-Couvert La Macaza (Qc.) JOT 1R0
<b>Matricule et lot(s)<sup>1</sup></b>	Matricule : 0336 97 4168, Numéros de lot : 6 238 384
<b>Taxes dues (capital et intérêts au 19 février 2026)*</b>	Taxes municipales : 2 088.78\$ Taxes scolaires : 0.00\$ Total : 2 088.78\$

<b>Propriétaire au rôle et adresse de l'immeuble</b>	Anita Swarech (Anita Zwarycz) 251, Rang Double La Macaza (Qc.) JOT 1R0
<b>Matricule et lot(s)<sup>1</sup></b>	Matricule : 3640 37 0522, Numéros de lot : 6 237 665, 6 237 410 & 6 237 408
<b>Taxes dues (capital et intérêts au 19 février 2026)*</b>	Taxes municipales : 16 571.92\$ Taxes scolaires : 2 847.24\$ Total : 19 419.16\$

<b>Propriétaire au rôle et adresse de l'immeuble</b>	Anita Swarech (Anita Zwarycz) Mary Blaha 234, chemin de la Baie Claire La Macaza (Qc.) JOT 1R0
<b>Matricule et lot(s)<sup>1</sup></b>	Matricule : 3938 61 8730, Numéros de lot : 6 238 034
<b>Taxes dues (capital et intérêts au 19 février 2026)*</b>	Taxes municipales : 23 599.50\$ Taxes scolaires : 4 537.13\$ Total : 28 136.63\$

<b>Propriétaire au rôle et adresse de l'immeuble</b>	Succession Hélène Lapointe Chemin du Rang-Double La Macaza (Qc.) JOT 1R0
<b>Matricule et lot(s)<sup>1</sup></b>	Matricule : 0639 53 5170, Numéros de lot : 6 237 648
<b>Taxes dues (capital et intérêts au 19 février 2026)*</b>	Taxes municipales : 960.54\$ Taxes scolaires : 110.94\$ Total : 1 071.48\$

**MUNICIPALITÉ DE NOMININGUE**

<b>Propriétaire au rôle et adresse de l'immeuble</b>	DUPONT, Ephrem PRÉVOST, Marcel Chemin des Cyprès Nominuingue (Qc.) JOW 1R0
<b>Matricule et lot(s)<sup>1</sup></b>	Matricule : 1642 64 9610, Numéros de lot : 5 900 848
<b>Taxes dues (capital et intérêts au 19 février 2026)*</b>	Taxes municipales : 131.63\$ Autres frais de la municipalité : 750.87\$ Taxes scolaires : 53.28\$ Total : 935.78\$

<b>Propriétaire au rôle et adresse de l'immeuble</b>	HAMEL, Patrick 870, chemin des Hêtres Nominuingue (Qc.) JOW 1R0
<b>Matricule et lot(s)<sup>1</sup></b>	Matricule : 2446 24 7961, Numéros de lot : 5 734 616
<b>Taxes dues (capital et intérêts au 19 février 2026)*</b>	Taxes municipales : 7 403.34\$ Autres frais de la municipalité : 100.00\$ Taxes scolaires : 196.86\$ Total : 7 700.20\$

<b>Propriétaire au rôle et adresse de l'immeuble</b>	LALANDE, Denis, LALANDE, Nicole, LALANDE, Jacques, LALANDE, André, LALANDE, Claude, LALANDE, Georges, LALANDE, Marcel Rue Saint-Charles-Borromée Nominuingue (Qc.) JOW 1R0
<b>Matricule et lot(s)<sup>1</sup></b>	Matricule : 1840 36 4938, Numéros de lot : 5 735 345 & 5 735 356

<b>Taxes dues (capital et intérêts au 19 février 2026)*</b>	Taxes municipales : 1 578.36\$ Autres frais de la municipalité : 750.87\$ Taxes scolaires : 0.00\$ Total : 2 329.23\$
---	--

<b>Propriétaire au rôle et adresse de l'immeuble</b>	LÉGARÉ, Patrice LÉGARÉ, Yanick 132, chemin des Bécassines Nominuingue (Qc.) JOW 1R0
<b>Matricule et lot(s)<sup>1</sup></b>	Matricule : 1235 55 3220, Numéros de lot : 6 188 029
<b>Taxes dues (capital et intérêts au 19 février 2026)*</b>	Taxes municipales : 8 813.04\$ Autres frais de la municipalité : 100.00\$ Taxes scolaires : 442.35\$ Total : 9 355.39\$

<b>Propriétaire au rôle et adresse de l'immeuble</b>	QUELLETTE, Dominique 2343, chemin des Cerisiers Nominuingue (Qc.) JOW 1R0
<b>Matricule et lot(s)<sup>1</sup></b>	Matricule : 1744 15 3906, Numéros de lot : 5 901 077
<b>Taxes dues (capital et intérêts au 19 février 2026)*</b>	Taxes municipales : 3 892.87\$ Autres frais de la municipalité : 100.00\$ Taxes scolaires : 178.75\$ Total : 4 171.62\$

<b>Propriétaire au rôle et adresse de l'immeuble</b>	ST-CHARLES, Ronald Chemin des Pommiers Nominuingue (Qc.) JOW 1R0
<b>Matricule et lot(s)<sup>1</sup></b>	Matricule : 2040 00 5938, Numéros de lot : 5 735 136
<b>Taxes dues (capital et intérêts au 19 février 2026)*</b>	Taxes municipales : 564.73\$ Autres frais de la municipalité : 100.00\$ Taxes scolaires : 0.00\$ Total : 664.73\$

<b>Propriétaire au rôle et adresse de l'immeuble</b>	THIBAUT, Samuel 1656, chemin du Tour-du-Lac Nominuingue (Qc.) JOW 1R0
<b>Matricule et lot(s)<sup>1</sup></b>	Matricule : 1939 99 7809, Numéros de lot : 5 735 143
<b>Taxes dues (capital et intérêts au 19 février 2026)*</b>	Taxes municipales : 7 027.52\$ Autres frais de la municipalité : 100.00\$ Taxes scolaires : 337.00\$ Total : 7 464.52\$

**MUNICIPALITÉ DE NOTRE-DAME-DU-LAUS**

<b>Propriétaire au rôle et adresse de l'immeuble</b>	BÉDARD, Josée BÉRUBÉ, Patrick 49, chemin des Verges d'or Notre-Dame-du-Laus (Qc.) JOX 2M0
<b>Matricule et lot(s)<sup>1</sup></b>	Matricule : 6817 06 2268, Numéros de lot : 4 725 415
<b>Taxes dues (capital et intérêts au 19 février 2026)*</b>	Taxes municipales : 11 158.38\$ Taxes scolaires : 67.74\$ Total : 12 126.12\$

<b>Propriétaire au rôle et adresse de l'immeuble</b>	DENAULT, Jason 39, montée Duciaume Notre-Dame-du-Laus (Qc.) JOX 2M0
<b>Matricule et lot(s)<sup>1</sup></b>	Matricule : 6916 23 6488, Numéros de lot : 5 443 095
<b>Taxes dues (capital et intérêts au 19 février 2026)*</b>	Taxes municipales : 5 710.82\$ Taxes scolaires : 176.26\$ Total : 5 887.08\$

<b>Propriétaire au rôle et adresse de l'immeuble</b>	SABOURIN-PRESEAU, Carl Chemin Préseau Notre-Dame-du-Laus (Qc.) JOX 2M0
<b>Matricule et lot(s)<sup>1</sup></b>	Matricule : 6908 47 3690, Numéros de lot : 4 724 925
<b>Taxes dues (capital et intérêts au 19 février 2026)*</b>	Taxes municipales : 3 128.16\$ Taxes scolaires : 293.69\$ Total : 3 421.85\$

<b>Propriétaire au rôle et adresse de l'immeuble</b>	SIMONEAU, Jessika LAVIGNE, Adam 67, chemin Prescott Notre-Dame-du-Laus (Qc.) JOX 2M0	
<b>Matricule et lot(s)<sup>1</sup></b>	Matricule : 7794 86 6121, Numéros de lot : 4 579 426, 4 579 449 & 4 579 553	
<b>Taxes dues (capital et intérêts au 19 février 2026)*</b>	Taxes municipales :	2 089.80\$
	Taxes scolaires :	164.12\$
	Total :	2 253.92\$

**VILLE DE RIVIÈRE-ROUGE**

<b>Propriétaire au rôle et adresse de l'immeuble</b>	CHARETTE, Alain CHARETTE, Claude Rue Landry Rivière-Rouge (Qc.) JOT 1T0	
<b>Matricule et lot(s)<sup>1</sup></b>	Matricule : 2844 35 9393, Numéros de lot : 6 140 411 & 6 140 768	
<b>Taxes dues (capital et intérêts au 19 février 2026)*</b>	Taxes municipales :	807.47\$
	Taxes scolaires :	0.00\$
	Total :	807.47\$

<b>Propriétaire au rôle et adresse de l'immeuble</b>	Fiducie Lac Lacoste Chemin des Hauts-Bois Rivière-Rouge (Qc.) JOT 1T0	
<b>Matricule et lot(s)<sup>1</sup></b>	Matricule : 3134 06 4066, Numéros de lot : 6 236 959, 6 416 852 & 6 416 853	
<b>Taxes dues (capital et intérêts au 19 février 2026)*</b>	Taxes municipales :	6 788.92\$
	Taxes scolaires :	0.00\$
	Total :	6 788.92\$

<b>Propriétaire au rôle et adresse de l'immeuble</b>	ROCHON, Chantale 1804, chemin du Petit-Gard Rivière-Rouge (Qc.) JOT 1T0	
<b>Matricule et lot(s)<sup>1</sup></b>	Matricule : 2449 37 4837, Numéros de lot : 5 994 807	
<b>Taxes dues (capital et intérêts au 19 février 2026)*</b>	Taxes municipales :	2 824.60\$
	Taxes scolaires :	365.89\$
	Total :	3 190.49\$

**MUNICIPALITÉ DE SAINT-AIMÉ-DU-LAC-DES-ÎLES**

<b>Propriétaire au rôle et adresse de l'immeuble</b>	9461-2736 QUÉBEC INC. Chemin des Draveurs Saint-Aimé-du-Lac-des-Îles (Qc.) JOW 1J0	
<b>Matricule et lot(s)<sup>1</sup></b>	Matricule : 7934 78 8427, Numéros de lot : 6 502 032	
<b>Taxes dues (capital et intérêts au 19 février 2026)*</b>	Taxes municipales :	278.19\$
	Autres frais de la municipalité :	18.32\$
	Taxes scolaires :	0.00\$
	Total :	296.51\$

<b>Propriétaire au rôle et adresse de l'immeuble</b>	CHAMPAGNE, Benoit LORION, Mélissa 154, chemin du Village Saint-Aimé-du-Lac-des-Îles (Qc.) JOW 1J0	
<b>Matricule et lot(s)<sup>1</sup></b>	Matricule : 7941 41 3303, Numéros de lot : 5 561 921	
<b>Taxes dues (capital et intérêts au 19 février 2026)*</b>	Taxes municipales :	4 704.32\$
	Autres frais de la municipalité :	17.32\$
	Taxes scolaires :	189.63\$
	Total :	4 911.27\$

<b>Propriétaire au rôle et adresse de l'immeuble</b>	IOUKNANE, Hamza Chemin des Draveurs Saint-Aimé-du-Lac-des-Îles (Qc.) JOW 1J0	
<b>Matricule et lot(s)<sup>1</sup></b>	Matricule : 7934 68 5245, Numéros de lot : 6 502 014	
<b>Taxes dues (capital et intérêts au 19 février 2026)*</b>	Taxes municipales :	511.36\$
	Autres frais de la municipalité :	17.32\$
	Taxes scolaires :	0.00\$
	Total :	528.68\$

<b>Propriétaire au rôle et adresse de l'immeuble</b>	MICLEA, Alexandru 175, rue du Moulin Saint-Aimé-du-Lac-des-Îles (Qc.) JOW 1J0	
<b>Matricule et lot(s)<sup>1</sup></b>	Matricule : 7940 38 6542, Numéros de lot : 5 563 722	
<b>Taxes dues (capital et intérêts au 19 février 2026)*</b>	Taxes municipales :	13 174.93\$
	Autres frais de la municipalité :	18.32\$
	Taxes scolaires :	509.28\$
	Total :	13 702.53\$

<b>Propriétaire au rôle et adresse de l'immeuble</b>	ROCHA, Rogerio 80, chemin Racicot Saint-Aimé-du-Lac-des-Îles (Qc.) JOW 1J0	
<b>Matricule et lot(s)<sup>1</sup></b>	Matricule : 7842 69 3050, Numéros de lot : 5 562 015	
<b>Taxes dues (capital et intérêts au 19 février 2026)*</b>	Taxes municipales :	2 345.50\$
	Autres frais de la municipalité :	17.32\$
	Taxes scolaires :	1 556.72\$
	Total :	3 919.54\$

**MUNICIPALITÉ DE SAINTE-ANNE-DU-LAC**

<b>Propriétaire au rôle et adresse de l'immeuble</b>	LAVIGNE, Mélissa 7-9, rue Sainte-Anne Sainte-Anne-du-Lac (Qc.) JOW 1V0	
<b>Matricule et lot(s)<sup>1</sup></b>	Matricule : 9494 51 6034, Numéros de lot : 5 390 722	
<b>Taxes dues (capital et intérêts au 19 février 2026)*</b>	Taxes municipales :	7 193.43\$
	Autres frais de la municipalité :	16.78\$
	Taxes scolaires :	0.00\$
	Total :	7 210.21\$

<b>Propriétaire au rôle et adresse de l'immeuble</b>	LÉVESQUE, Jocelyn TREMBLAY, Suzie Lac Hamel Sainte-Anne-du-Lac (Qc.) JOW 1V0	
<b>Matricule et lot(s)<sup>1</sup></b>	Matricule : 9897 31 7558, Numéros de lot : 5 390 453	
<b>Taxes dues (capital et intérêts au 19 février 2026)*</b>	Taxes municipales :	97.87\$
	Autres frais de la municipalité :	16.78\$
	Taxes scolaires :	0.00\$
	Total :	114.65\$

<b>Propriétaire au rôle et adresse de l'immeuble</b>	LÉVESQUE, Jocelyn TREMBLAY, Suzie Lac Hamel Sainte-Anne-du-Lac (Qc.) JOW 1V0	
<b>Matricule et lot(s)<sup>1</sup></b>	Matricule : 9897 31 5547, Numéros de lot : 5 390 452	
<b>Taxes dues (capital et intérêts au 19 février 2026)*</b>	Taxes municipales :	101.42\$
	Autres frais de la municipalité :	16.78\$
	Taxes scolaires :	0.00\$
	Total :	118.20\$

<b>Propriétaire au rôle et adresse de l'immeuble</b>	LÉVESQUE, Jocelyn TREMBLAY, Suzie Lac Hamel Sainte-Anne-du-Lac (Qc.) JOW 1V0	
<b>Matricule et lot(s)<sup>1</sup></b>	Matricule : 9897 31 5547, Numéros de lot : 5 390 450	
<b>Taxes dues (capital et intérêts au 19 février 2026)*</b>	Taxes municipales :	98.38\$
	Autres frais de la municipalité :	16.78\$
	Taxes scolaires :	0.00\$
	Total :	115.16\$

<sup>1</sup> Tous les lots décrits font partie de la circonscription foncière de Labelle.

Les désignations faisant l'objet de la présente liste ont été fournies par les municipalités.

\* Certains frais s'ajouteront à ce montant et leur paiement doit être effectué pour empêcher la vente. Il en est de même de tout montant qui deviendrait exigible après cette dernière date, de même que des intérêts et pénalité qui devront être calculés au moment du paiement. L'ensemble de ces taxes, frais, intérêts et pénalité seront par ailleurs annoncés au moment de la vente.

**NOTE IMPORTANTE** - Pour éviter la vente d'un immeuble, un paiement complet (capital, intérêts, pénalité et frais) doit être fait directement à la MRC d'Antoine-Labelle. Si le paiement est fait par voie électronique, il appartient à la personne concernée, d'une part, de s'informer auprès de la MRC du montant total dû (à la date du paiement) en capital, intérêts, pénalité et frais et, d'autre part, d'informer la MRC que le paiement a été effectué (en faisant clairement la preuve du paiement) pour que le processus puisse être interrompu. Il appartient à la personne concernée de s'assurer que le montant reçu par la MRC est complet.

# Pour vendre, louer ou acheter

**Announces classées**  
514 394-7156, poste 2222  
annoncesclassées@medialo.ca

## Conditions pour enchérir

### Informations à fournir pour enchérir :

#### Personne physique :

- Nom
- Date et lieu de naissance
- Adresse résidentielle complète et postale, s'il y a lieu
- Mandat ou procuration si vous représentez une autre personne physique

#### Personne morale :

- Nom
- Forme juridique et loi constitutive
- Adresse complète et postale du siège social, s'il y a lieu
- Numéro de TPS et TVQ, s'il y a lieu

ET

#### Pour le représentant d'une personne morale :

- Nom
- Qualité du représentant (mandataire)
- Copie de la pièce justificative l'autorisant à agir (ex. : résolution, mandat, procuration)

*Veillez prendre note que dans chacun des cas ci-dessus, vous aurez besoin de présenter une pièce d'identité.*

### Mode de paiement :

#### Paiement complet dès l'adjudication :

- Argent comptant : **La MRC pourra refuser tout paiement en argent comptant qui excéderait un montant de 1 000 \$.**
- Mandat poste, traite ou mandat bancaire ou chèque visé fait à l'ordre de la MRC d'Antoine-Labelle.

Les immeubles acquis dans le cadre de la vente pour taxes sont assujettis à un droit de retrait pendant une période d'un (1) an suivant la date d'adjudication (art. 1057 et suivants du *Code municipal*).

Je certifie par la présente que la liste décrite ci-dessus constitue la liste officielle des ventes pour non-paiement de l'impôt foncier de la Municipalité régionale de comté de d'Antoine-Labelle pour l'année deux mille vingt-six (2026).

**DONNÉ à Mont-Laurier, ce 4<sup>e</sup> jour de mars deux mille vingt-six (2026).**

**Frédéric Houle**

**Greffier-trésorier et Directeur général**

**MRC d'Antoine-Labelle**

**425, rue du Pont, Mont-Laurier (Québec) J9L 2R6**



## 205 Logement / app. à louer

Logement 3 1/2 à louer libre immédiatement, chauffé, éclairé, semi-meublé centre ville de Mont-Laurier. Pas d'animaux 819-440-9603

## 442 Construction, rénovation, réparation

RÉPARATIONS d'appareil électroménager. Aussi vente d'électro remis à neuf. 819-623-7202

## 846 Rencontre

Homme, belle apparence, 5'10, 180 lb, but sérieux amical. 438-989-1004

## Avis public de notification

(Articles 136 et 137 C.p.c.)

**Avis est donné à DANIEL BOURGET, de vous présenter au greffe de la Cour du Québec du district de Labelle, secteur Maniwaki, situé au 266 rue Notre-Dame, dans les trente (30) jours, afin de recevoir la «Demande introductive d'instance», qui a été laissée à votre attention, dans le dossier numéro 565-17-00058-269.**

**Vous devez répondre à cette demande dans le délai indiqué dans l'avis d'assignation qui l'accompagne, sans quoi un jugement par défaut pourrait être rendu contre vous et vous pourriez devoir payer les frais de justice.**

Le présent avis est publié à la demande de **Benoit Pilon**, huissier de justice, qui a tenté sans succès de vous signifier le document mentionné ci-haut. Il ne sera publié à nouveau, à moins que les circonstances ne l'exigent.

Mont-Laurier, le 25 mars 2026

Benoit Pilon, huissier de justice

**Bertrand & Pilon, Huissiers de justice inc.**

**720, rue de la Madone, Mont-Laurier, Québec, J9L 1S9**

## AVIS PUBLIC

## VILLE DE MONT-LAURIER



Mont-Laurier

### APPEL D'OFFRES VML-G-26-10

### Entretien des espaces verts – Secteur Ouest

**SOYEZ AVISÉ QUE** la Ville demande des soumissions pour l'entretien des espaces verts dans le secteur Ouest. Les soumissions seront reçues au plus tard à **15 h 00, le 14 avril 2026.**

Pour obtenir plus de détails, vous pouvez consulter la version intégrale de l'avis public au :

<https://www.villemontlaurier.qc.ca/vie-municipale/appels-offres>

8214878

## L'INFO DU NORD

MONT-LAURIER

1 888 767-7156

[www.infodunordmontlaurier.ca](http://www.infodunordmontlaurier.ca)

**Rédactrice en chef :** Mary Radermaker

**Journaliste :** Ronald McGregor

**Directrice des ventes Médialo :** Audrey Darcy

**Éditrice :** Joëlle Bélisle

**Adjointes aux ventes :**

Martine Forcier et Rosalie Campeau

**Directrice web :** Sabrina Giguère

**Directeur de l'information :** Alex Proteau

**Directeur de production :** Cédric Juguet

**Publié par Médialo inc.**

**Président :** Frédéric Couture

**Vice-Présidente :** Véronique Gauthier

**Distribution :** Raddar



MÉDIALO®

Nous reconnaissons l'appui financier du gouvernement du Canada

Canada Québec

## Espace détente Solutions

### MOTS CROISÉS

1	L	A	F	O	R	C	E	■	E	M	I	S
2	U	N	E	■	A	■	P	A	V	O	T	■
3	N	A	V	I	P	L	A	N	E	■	T	O
4	C	■	E	M	P	I	R	I	Q	U	E	■
5	H	A	R	P	O	N	■	S	U	■	N	T
6	■	C	O	R	R	E	A	■	E	L	■	H
7	H	A	L	E	T	A	N	T	■	A	V	E
8	U	D	E	S	■	M	I	■	O	R	E	S
9	M	E	■	A	R	E	■	A	R	A	■	E
10	E	M	P	R	U	N	T	E	■	I	T	E
11	■	I	C	I	■	T	A	R	T	■	R	E
12	X	E	■	O	U	S	T	E	■	E	R	I

### SUDOKU

3	2	9	5	8	1	6	7	4
4	6	1	9	7	3	8	5	2
8	7	5	4	6	2	1	9	3
7	5	2	3	1	9	4	6	8
9	4	8	7	2	6	5	3	1
1	3	6	8	4	5	9	2	7
5	9	4	1	3	7	2	8	6
6	8	3	2	9	4	7	1	5
2	1	7	6	5	8	3	4	9

# AVIS DE DÉCÈS

Éternellement  
dévoué



COOPÉRATIVE  
FUNÉRAIRE  
BRUNET

ARRANGEMENTS  
FUNÉRAIRES  
PRÉALABLES  
COLUMBARIUM

Mont-Laurier 819 623-6232  
Maniwaki 819 449-6082  
Rivière-Rouge 819 275-8555  
Ferme-Neuve 819 587-3169



## AVIS DE DÉCÈS

### Agathe Crépeau

Au CISSS des Laurentides - Hôpital de Mont-Laurier, le 4 mars 2026, est décédée à l'âge de 98 ans Mme Agathe Crépeau, fille de feu Napoléon Crépeau et de feu Eva Pelletier.

Mme Crépeau fut précédée dans le repos éternel par ses sœurs Margueritte et Marie-Ange.

Mme Crépeau laisse dans le deuil ses frères et sœurs: Thérèse (feu Donat Dufour), Anita (feu Jean-Paul Giroux), Jeannine (feu Marcel Bélanger), Jean-Paul (Marie-Blanche Fleurent), Paulette (feu Maurice Paquette), Robert (feu Ghislaine Baulne), Ronald (Ginette Lalonde), Nicole (Réjean Millaire); ses neveux et nièces; ses cousins et cousines; ainsi que plusieurs parents et amis.

Mme Crépeau a été exposée à la

**Coopérative funéraire Brunet  
du 456, 12e Avenue à Ferme-Neuve,  
le vendredi 20 mars 2026 de 18 h à 22 h; samedi 21 mars 2026  
de 8 h 30 à 10 h 30.**

Les funérailles ont été célébrées à

**l'église Notre-Dame-du-Très-Saint-Sacrement de Ferme-Neuve,  
le 21 mars 2026 à 10 h 30;**

suivies de l'inhumation au cimetière  
Notre-Dame-du-Très-Saint-Sacrement

La Coopérative funéraire Brunet du 680, rue de la Madone, à Mont-Laurier, à qui la direction des funérailles a été confiée, offre à la famille éprouvée ses plus sincères condoléances.



## AVIS DE DÉCÈS

### Jean-Marie Ledoux

1940-2026

Au CISSS des Laurentides, Centre hospitalier de Mont-Laurier, le 8 mars 2026, est décédé à l'âge de 85 ans, M. Jean-Marie Ledoux, fils de feu Jean-Paul Ledoux et de feu Alice Gagnon.

M. Ledoux fut précédé dans le repos éternel par sa sœur Pauline Ledoux.

M. Ledoux laisse dans le deuil son frère Robert Lagacé (Michel Lefebvre); ses sœurs Marie-Jeanne Ledoux et Gabrielle Lagacé (André Doré); ses neveux et nièces; sa filleule Anabel Énair; ainsi que de nombreux parents et amis.

Un recueillement en présence des cendres de M. Ledoux aura lieu à la

**Coopérative funéraire Brunet  
du 680 rue de la Madone à Mont-Laurier,  
le samedi 30 mai 2026 de 12 h à 15 h.**

L'inhumation des cendres suivra à 15h30 au cimetière de Lac-Saguay.

En mémoire de M. Jean-Marie Ledoux, et en guise de sympathie, la famille vous propose de faire un don à l'organisme suivant:

Maison L'Eucalyptus - soins palliatifs

La Coopérative funéraire Brunet de Mont-Laurier, à qui la direction des funérailles a été confiée, offre à la famille éprouvée ses plus sincères condoléances.



## AVIS DE DÉCÈS

### Françoise Boudrias

1953-2026

Au CISSS des Laurentides, Centre hospitalier de Mont-Laurier, le 8 mars 2026, est décédée à l'âge de 72 ans, Mme Françoise Boudrias, fille de feu Léo Boudrias et de feu Madeleine Blais.

Mme Boudrias laisse dans le deuil sa fille Marilyne (Jonathan); ses frères: Alain (Louise), Claude (Annie) et Denis (Chantal); sa sœur Marie-Andrée (Charles); ses neveux et nièces; ainsi que de nombreux parents et amis.

La famille se réunira en privé à une date ultérieure.

La famille désire remercier le personnel du Centre hospitalier de Mont-Laurier pour leurs bons soins et leur dévouement envers Mme Boudrias.

La Coopérative funéraire Brunet du 680, rue de la Madone, à Mont-Laurier, offre à la famille éprouvée ses plus sincères condoléances.



## AVIS DE DÉCÈS

### Raymond Martin

1937-2026

Au CISSS des Laurentides - Hôpital de Mont-Laurier, le 7 mars 2026, est décédé à l'âge de 88 ans M. Raymond Martin, époux de feu Thérèse Whissell.

M. Martin laisse dans le deuil ses enfants: Manon (Christian) et Nathalie (Daniel); ses petits-enfants: Cynthia, Steven, Sabrina (Dave); ainsi que ses arrière-petits-enfants: Lyana, Rosalie, Jay. Il quitte également ses frères et ses sœurs; ses beaux-frères et belles-sœurs; ses neveux et nièces; ses cousins et cousines; ainsi que plusieurs parents et amis.

Selon les volontés de M. Martin, il n'y aura ni recueillement, ni cérémonie religieuse.

L'inhumation des cendres aura lieu à une date ultérieure.

La Coopérative funéraire Brunet du 680, rue de la Madone, à Mont-Laurier, offre à la famille éprouvée ses plus sincères condoléances.



## AVIS DE DÉCÈS

### Guy Albert

1955-2026

Au CISSS des Laurentides - Hôpital de Mont-Laurier, le 4 mars 2026, est décédé à l'âge de 70 ans M. Guy Albert, fils de feu Jean-Paul Albert et de feu Suzanne Rémillard; époux de Suzanne Chalifoux.

Outre son épouse, M. Albert laisse dans le deuil son fils: Luc Albert et les enfants de son épouse; Cindy Thomas et Dave Thomas; ses petits-enfants: Maude, Kloé et leur mère Vanessa, Xavier, Eva-Rose et Édouard. Il quitte également son frère Gilles et sa sœur Nicole; ses beaux-frères et belles-sœurs; ses neveux et nièces; ses cousins: Daniel (Johanne) et François (Lorraine) et cousines; ainsi que plusieurs parents et amis.

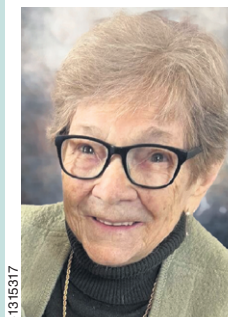
Selon les volontés de M. Albert, il n'y aura ni recueillement, ni cérémonie religieuse.

L'inhumation des cendres se fera à une date ultérieure.

La famille désire remercier Serge et Claudine pour leur soutien et leur dévouement envers Guy.

La famille remercie aussi le personnel du centre hospitalier de Mont-Laurier pour les bons soins prodigués.

La Coopérative funéraire Brunet du 680, rue de la Madone, à Mont-Laurier, offre à la famille éprouvée ses plus sincères condoléances.



## AVIS DE DÉCÈS

### Liliane Leduc

1929-2026

Au CISSS des Laurentides - Hôpital de Mont-Laurier, le 15 mars 2026, est décédée à l'âge de 97 ans Mme Liliane Leduc, fille de feu Didace Leduc et de feu Mélanie Paquin; épouse de feu Laurent St-Denis.

Mme Leduc laisse dans le deuil ses enfants: Louis (Claudine) et Charles; ses petits-enfants: Micaël (Élodie), Ubal, Amélie (Sylvain) et Hugo; ainsi que ses arrière-petits-enfants: O'Seleveln, Clarence et Alizé. Elle quitte également son frère: Vital; ses sœurs: Aline et Monique; ses beaux-frères et belles-sœurs; ses neveux et nièces; ses cousins et cousines; ainsi que plusieurs parents et amis.

Mme Leduc sera exposée à la

**Coopérative funéraire Brunet  
du 680, rue de la Madone à Mont-Laurier,  
le jeudi 26 mars 2026 de 9 h à 12 h, de 13 h à 16 h.**

Les funérailles seront célébrées à

**la cathédrale Notre-Dame-de-Fourvière de Mont-Laurier,  
le 27 mars 2026 à 10 h 30.**

L'inhumation des cendres se fera à une date ultérieure.

La Coopérative funéraire Brunet de Mont-Laurier, à qui la direction des funérailles a été confiée, offre à la famille éprouvée ses plus sincères condoléances.

## AVIS DE DÉCÈS

Éternellement  
dévoué



COOPÉRATIVE  
FUNÉRAIRE  
BRUNET



### AVIS DE DÉCÈS

## Gaétan Pilon

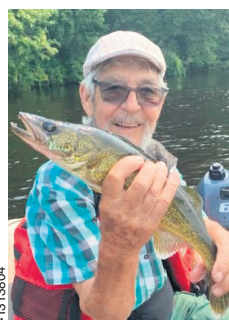
1940-2026

Au CISSS des Laurentides - Hôpital de Mont-Laurier, le 8 mars 2026, est décédé à l'âge de 85 ans M. Gaétan Pilon, fils de feu Paul-Émile

Pilon et de feu Rose Anna Prud'homme; époux de Marielle St Jean.

Outre son épouse, M. Pilon laisse dans le deuil ses enfants: Johanne (Réal Ouimet), Christian (Francine Beauséjour), Sylvie (Benoit Brown), Marc (Carole Théroux); ses petits-enfants ainsi que ses arrière-petits-enfants. Il quitte également ses neveux et nièces; ses cousins et cousines; ainsi que plusieurs parents et amis.

La Coopérative funéraire Brunet du 680, rue de la Madone, à Mont-Laurier, à qui la direction des funérailles a été confiée, offre à la famille éprouvée ses plus sincères condoléances.



### AVIS DE DÉCÈS

## Guy Latreille

1946-2026

Au CISSS des Laurentides - Hôpital de Mont-Laurier, le 6 mars 2026, est décédé à l'âge de 79 ans M. Guy Latreille, fils de feu Léopold Latreille et de feu Rose Amande

Breton; conjoint de feu Suzanne Desroches.

M. Latreille laisse dans le deuil ses enfants: Julie Latreille (Raymond Routhier), et Sophie Latreille (Yannick Morin); ses petits-enfants: William Morin et Pénélope Morin. Il quitte également ses frères: Jean-Paul, Michel, Jean-Pierre; ses sœurs: Jeanine, Noëlla, Pierrette, Aline, Ghislaine; ses beaux-frères et belles-sœurs; ses neveux et nièces; ses cousins et cousines; ainsi que plusieurs parents et amis.

Selon les volontés de M. Latreille, il n'y aura ni recueillement, ni cérémonie religieuse.

La Coopérative funéraire Brunet du 680, rue de la Madone, à Mont-Laurier, offre à la famille éprouvée ses plus sincères condoléances.



### AVIS DE DÉCÈS

## Louise Lefebvre

1941-2026

Au CISSS des Laurentides, Centre hospitalier de Mont-Laurier, le 26 février 2026, est décédée à l'âge de 84 ans, Mme Louise Lefebvre, fille de feu Adrien Lefebvre et de feu Rosalda Lefebvre; épouse de Gaétan St-Amour.

Mme Lefebvre fut précédée dans le repos éternel par son fils Gilles Bazinet.

Mme Lefebvre laisse dans le deuil son époux Gaétan St-Amour; ses enfants: Dominique Bazinet (Benoit Diotte), Jacques Bazinet (Line Desloges), Michel Bazinet (Nancy Poirier), France Bazinet (Luc Enair) et Pierre Bazinet; ses 22 petits-enfants; ses 28 arrière-petits-enfants; son frère Guy Lefebvre; sa sœur Thérèse Lefebvre; ses beaux-frères et belles-sœurs; ses neveux et nièces; ainsi que de nombreux parents et amis.

Mme Lefebvre a été exposée à la  
**Coopérative funéraire Brunet**  
du 680, rue de la Madone à Mont-Laurier,  
le samedi 21 mars 2026 de 13 h 30 à 15 h.

L'inhumation du corps de Mme Lefebvre a suivi au cimetière Cœur-Immaculé-de-Marie de Mont-Laurier.

La Coopérative funéraire Brunet de Mont-Laurier, à qui la direction des funérailles a été confiée, offre à la famille éprouvée ses plus sincères condoléances.



### AVIS DE DÉCÈS

## Mario Meilleur

1960-2026

Au CISSS des Laurentides - Centre d'hébergement Sainte-Anne, le 31 janvier 2026, est décédé à l'âge de 65 ans M. Mario Meilleur, fils de feu Rémi Meilleur et de feu Annette St-Jean.

M. Meilleur laisse dans le deuil ses frères et sœurs: Philippe (Marie-Claude), Jocelyn (Chantal), Édith (Louis), Alain, Jean-Marc (Joanne) et Nathalie; ses neveux et nièces; ses cousins et cousines; ainsi que plusieurs parents et amis.

Selon les volontés de M. Meilleur, il n'y aura ni recueillement, ni cérémonie religieuse.

L'inhumation des cendres se fera à une date ultérieure.

La Coopérative funéraire Brunet du 680, rue de la Madone, à Mont-Laurier, offre à la famille éprouvée ses plus sincères condoléances.



### AVIS DE DÉCÈS

## Marie-Claire Dicaire

1936-2026

Au CISSS des Laurentides - Centre d'hébergement Sainte-Anne, le 4 mars 2026, est décédée à l'âge de 89 ans Mme Marie-Claire Dicaire, fille de feu Léandre Dicaire et de feu Métheldée Beaulieu; épouse de feu Gilles Grenier.

Mme Dicaire laisse dans le deuil ses enfants: Colombe (Denis), André (Diane) et Lucie (Sylvain); ses petits-enfants: Alexandre (Myriam), Andréanne (Amélie), Stéphanie (Matthieu), Simon (Annie-Pier); ainsi que ses arrière-petits-enfants: Justine, Bryan, Thomas, Nathan et Jayden. Elle quitte également son frère Gustave; ses sœurs: Mance (Pierre) et Suzanne (Marcel); ses beaux-frères et belles-sœurs; ses neveux et nièces; cousins et cousines ainsi que plusieurs parents et amis.

Mme Dicaire a été exposée à la

**Coopérative funéraire Brunet de Mont-Laurier**  
du 680, de la Madone, Mont-Laurier  
le vendredi 13 mars 2026 de 13h à 16h et de 18h à 22h.

Les funérailles ont été célébrées à

**l'église de Notre-Dame-de-Pontmain,**  
7, rue de l'église, Notre-Dame-de-Pontmain  
le 14 mars 2026 à 10h30

suivies de l'inhumation au cimetière Notre-Dame-de-Pontmain.

La famille désire remercier le personnel du CHSLD centre d'hébergement Sainte-Anne pour leur soutien et les bons soins prodigués à leur mère.

La Coopérative funéraire Brunet du 680, rue de la Madone, à Mont-Laurier, à qui la direction des funérailles a été confiée, offre à la famille éprouvée ses plus sincères condoléances.



### AVIS DE DÉCÈS

## Fernande Léveillé

1927-2026

Au CISSS des Laurentides - Centre d'hébergement Sainte-Anne, le 7 mars 2026, est décédée à l'âge de 98 ans ans et 8 mois M<sup>me</sup> Fernande Léveillé, fille de feu Raoul Léveillé et de feu Imelda St-Germain; épouse de feu François Cadotte.

M<sup>me</sup> Léveillé laisse dans le deuil ses enfants: Françoise (Jean-Claude McGuire), Gilles (Danielle Provost), Ghislaine, Ghislain (Janette Élie), Germain (José Larouche) et Maryse; ses petits-enfants: Dominic, Frédéric, Geneviève, Jean-François, Bruno, Anne-Marie, Lisandre, Alexandre, Simon, Roxanne, Antoine, Isabelle, Emmanuel, Myriam et Nicolas; ainsi que ses 12 arrière-petits-enfants. Elle quitte également sa belle-famille; ses neveux et nièces; ses cousins et cousines; ainsi que plusieurs parents et amis.

**M<sup>me</sup> Léveillé sera exposée**  
à la **Coopérative funéraire Brunet**  
du 680, rue de la Madone à Mont-Laurier,  
le vendredi 27 mars 2026 de 14 h à 17 h, de 18 h à 21 h.

Les funérailles seront célébrées à

**la cathédrale Notre-Dame-de-Fourvière de Mont-Laurier,**  
le 28 mars 2026 à 10h30;

suivies de l'inhumation au cimetière Cœur-Immaculé-de-Marie de Mont-Laurier.

La famille remercie le personnel du Centre d'hébergement Sainte-Anne pour les bons soins prodigués et leur dévouement envers madame Fernande Léveillé.

La Coopérative funéraire Brunet du 680, rue de la Madone, à Mont-Laurier, à qui la direction des funérailles a été confiée, offre à la famille éprouvée ses plus sincères condoléances.

# L'ÉLECTRIQUE REPENSÉ POUR CHACUN

Un modèle pour chaque style,  
chaque âge, chaque budget.



Service de réparation  
et d'entretien

Vente et Location  
de vélos en tout genre

Grande sélection de  
vélos pour enfants

Accessoires et vêtements

