

LA PRESSE



ADRÉNALINE  
AVENTURIERS  
DES NEIGES  
PAGE 8

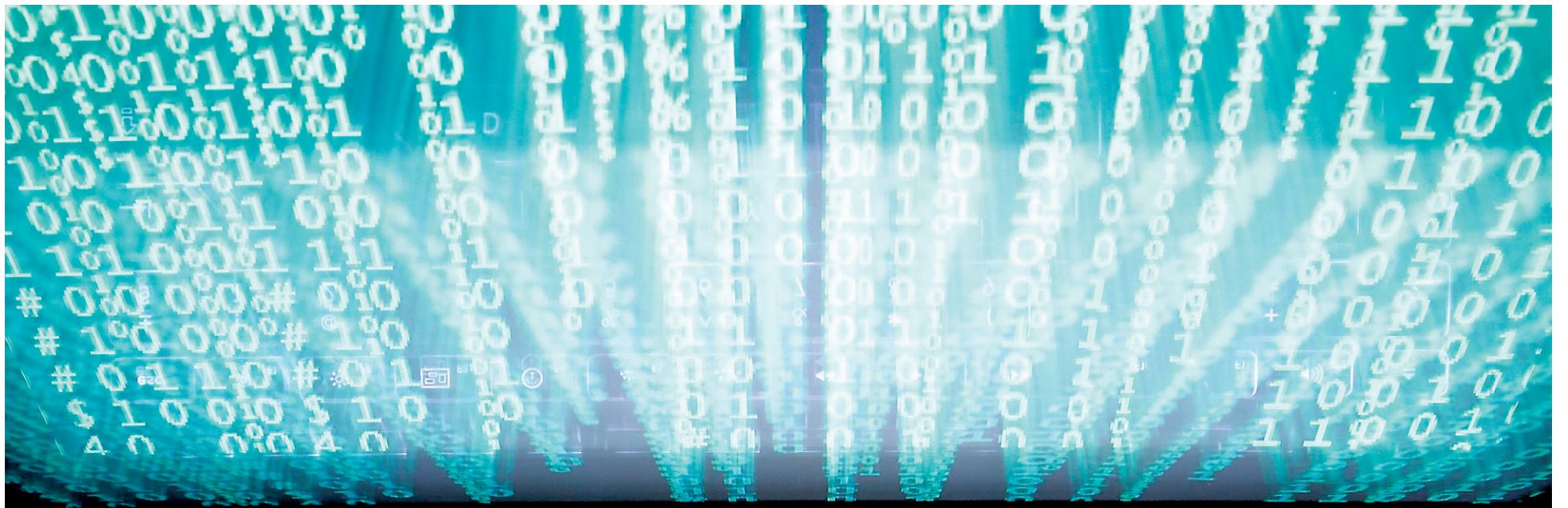


BOÎTE TECHNO  
UNE LEAF  
QUI ILLUMINE LA NUIT  
PAGE 7

AUTO



BANC D'ESSAI  
CHRYSLER 200:  
UNE OFFRE AMBITIEUSE  
ET SÉDUISANTE  
PAGE 6



# ÊTES-VOUS SEUL À BORD ?

LES PIRES CRAINTES ONT ÉTÉ CONFIRMÉES PAR DES CHERCHEURS AMÉRICAINS : LES VOITURES D'AUJOURD'HUI SONT SUSCEPTIBLES D'ÊTRE PIRATÉES, POUR ÊTRE CONTRÔLÉES À DISTANCE OU POUR AVOIR ACCÈS À DES DONNÉES PERSONNELLES. PORTRAIT DE LA SITUATION.

PAGE 7

PHOTO REUTERS



## SPEKTACULÄRA

pour nos longs hivers montréalais

39 mois  
499\$/mois à 0.9%



Volvo XC60 T5 AWD 2015 399\$/mois à 0,9%



VOLVO POINTE-CLAIRE 514 630-3666  
www.volvopointeclaire.com

UPTOWN VOLVO 514 737-6666  
www.uptownvolvo.com

Location 39 mois / 2 250\$ comptant ou échange équivalent. 16 000 km/année inclus, 0,10\$ par km en extra, transport et préparation inclus, taxes non-incluses. Offre se termine le 28 février 2015.



LA MARQUE AUTOMOBILE QUI CONNAIT LA CROISSANCE LA PLUS RAPIDE AU CANADA

depuis les 12 derniers mois, parmi toutes les marques, excluant celles de luxe.\*



Innové pour exalter

## L'ÉVÉNEMENT

# RÉSOLUMENT NISSAN

OBTENEZ VOS

# 3

# PREMIÈRES MENSUALITÉS À NOS FRAIS<sup>‡</sup>

Applicable sur les modèles Sentra 2014, Micra, Versa Note ou Altima 2015 sélectionnés.

### NISSAN **MICRA** 2015

Meilleur achat 2015 dans la catégorie *citadines*.  
- L'Annuel de l'automobile 2015



Sous-compacte de l'année 2015.  
- Auto123.com

MENSUALITÉ À LA LOCATION À PARTIR DE **127\$\*** POUR **60 MOIS**

VOUS PAYEZ **29\$\*** /sem. pour 260 sem. Avec 998 \$ en comptant initial

OBTENEZ VOS **3** PREMIÈRES MENSUALITÉS À NOS FRAIS<sup>‡</sup>



Micra 2015 Édition KR6M illustrée

LA NOUVELLE NISSAN MICRA 2015  
**ÉDITION KR6M POUR UN TEMPS LIMITÉ**

**CARACTÉRISTIQUES LIVRABLES**  
• JANTES EN ALLIAGE D'ALUMINIUM DE 15 PO EN NOIR LAQUÉ  
• ACCESSOIRES CHROMÉS  
• CONSULTEZ NISSAN.CA/MICRAKROM/FR POUR PLUS DE DÉTAILS

### NISSAN **SENTRA 1.8 S** 2014 avec boîte manuelle

MENSUALITÉ À LA LOCATION À PARTIR DE **168\$\*** POUR **60 MOIS**

VOUS PAYEZ **39\$\*** /sem. pour 260 sem. Avec 0 \$ en comptant initial

OBTENEZ VOS **3** PREMIÈRES MENSUALITÉS À NOS FRAIS<sup>‡</sup>



Sentra 1.8 SL 2014 illustrée

## AUSSI OFFERT

### NISSAN **LEAF** 2015 100 % ÉLECTRIQUE

MENSUALITÉ À LA LOCATION À PARTIR DE **299\$\*** POUR **48 MOIS**

VOUS PAYEZ **69\$\*** /sem. pour 260 sem. Avec 0 \$ en comptant initial

VOUS POURRIEZ ÉPARGNER **100\$\*** / mois de carburant

INCLUANT **8 000\$\*** DE RABAIS du gouvernement du Québec avec le programme *Roulez électrique*.

En partenariat avec Hydro-Québec, Nissan s'engage pour 20 sites de recharge rapide à courant continu en 2015 et cinq de plus en 2016. Pour plus de détails consultez [www.cnw.ca/NjqBI](http://www.cnw.ca/NjqBI)



Leaf SL 2015 illustrée



Rogue SL 2015 à TI intuitive et barres transversales pour galerie de toit illustré

### NISSAN **ROGUE** 2015

MENSUALITÉ À LA LOCATION À PARTIR DE **277\$\*** POUR **60 MOIS AVEC 0\$ EN COMPTANT INITIAL**

VOUS PAYEZ **64\$\*** /sem. pour 260 semaines

OU

Autres modèles sélectionnés

**TRACTION INTÉGRALE INTUITIVE SANS FRAIS<sup>\*\*</sup>**

Valeur de 2 000\$ (excluant les Rogue S et SV à traction avant).

CONSULTEZ [CHOISISSEZNISSAN.CA](http://CHOISISSEZNISSAN.CA) POUR PLUS DE DÉTAILS | L'ASSOCIATION DES CONCESSIONNAIRES NISSAN DU QUÉBEC

Ces offres sont en vigueur du 3 février au 2 mars 2015 chez les concessionnaires Nissan participants. Les offres sont d'une durée limitée et sont soumises à l'approbation du crédit par Nissan Canada Finance. Les frais de transport et de pré livraison, la surcharge sur le climatiseur (si applicable), les rabais du manufacturier et les contributions des concessionnaires sont inclus. Le permis de conduire, l'immatriculation, les assurances, les droits spécifiques sur les pneus neufs (15 \$) et les taxes sont en sus et exigés à la signature du contrat. Les modèles illustrés sont à titre indicatif seulement. Les offres sont exclusives et peuvent être modifiées, prolongées ou annulées sans préavis. Les concessionnaires peuvent fixer leurs propres prix. Visitez votre concessionnaire Nissan du Québec participant pour tous les détails. \* Selon le volume des ventes au détail des marques à gamme complète (incluant voitures et camions) et calculé de façon continue sur une période de 12 mois. † L'offre « trois premières mensualités à nos frais » est applicable aux modèles Nissan neufs suivants : Sentra 2014, Micra 2015 (modèles SV et SR), Versa Note 2015 ou Altima 2015 et est uniquement disponible pour les clients de détail admissibles auprès de Nissan Canada Finance (NCF) pour les contrats signés entre le 3 février et le 2 mars 2015. Le client qui choisit de financer ou de louer un véhicule par l'entremise de NCF peut choisir l'une des options suivantes : trois (3) premiers paiements à nos frais ou une remise en argent de 500 \$ pour les modèles suivants : Micra 2015 (SV ou SR), Versa Note 2015 et Sentra 2014, et de 750 \$ pour l'Altima 2015. L'offre « trois premières mensualités à nos frais » comprend trois paiements d'une valeur maximale de 350 \$ / 450 \$ chacun (taxes incluses) et calculé de façon continue sur une période de 12 mois. ‡ L'offre « trois premières mensualités à nos frais » est applicable aux modèles Nissan neufs suivants : Sentra 2014, Micra 2015 (modèles SV et SR), Versa Note 2015 ou Altima 2015 et est uniquement disponible pour les clients de détail admissibles auprès de Nissan Canada Finance (NCF) pour les contrats signés entre le 3 février et le 2 mars 2015. Le client qui choisit de financer ou de louer un véhicule par l'entremise de NCF peut choisir l'une des options suivantes : trois (3) premiers paiements à nos frais ou de la remise en argent n'est pas éligible à la protection de programme. Après les trois (3) premiers mois, le consommateur devra effectuer tous les versements réguliers prévus pour le reste de la durée du contrat. L'offre est d'une durée limitée et est uniquement disponible pour les modèles en stock et pour les contrats signés avant ou le 2 mars 2015. Certaines conditions s'appliquent. \* Les offres à la location s'appliquent aux modèles Nissan suivants : Micra 2015 (S5LG55 AA00) avec boîte manuelle / Sentra 1.8 S 2014 (C4LG54 AA00) avec boîte manuelle / Rogue S 2015 (Y6RG15 AA00) avec boîte CVT, ce qui équivaut à 60 mensualités / 120 versements hebdomadaires de (127 \$ / 29 \$ avec 998 \$ en comptant initial) / (168 \$ / 39 \$ avec 0 \$ en comptant initial) / (277 \$ / 64 \$ avec 0 \$ en comptant initial). Premier paiement requis à la signature du contrat. Location basée sur une allocation annuelle de 20 000 km (allocation totale de 100 000 km pour un terme de 29 mois) avec kilométrage additionnel de 0,10 \$ le km. L'offre à la location pour le modèle Micra S 2015 (S5LG55 AA00) avec boîte manuelle annoncée inclut une contribution du concessionnaire de 250\$ lorsque financée par NCF. L'offre à la location s'applique au modèle Nissan suivant : Leaf S 2015 (P5LE15 AA00) avec boîte CVT, ce qui équivaut à 48 mensualités / 208 versements hebdomadaires de 299 \$ / 69 \$ avec 1 849 \$ en comptant initial. Premier paiement requis à la signature du contrat. Location basée sur une allocation annuelle de 20 000 km avec kilométrage additionnel de 0,10 \$ le km. Les paiements à la location devront être faits sur une base mensuelle et non hebdomadaire. Les paiements à la location par semaine sont uniquement mentionnés à des fins publicitaires. Certaines conditions s'appliquent. † Estimation de l'économie hebdomadaire basée sur une allocation annuelle de 20 000 km pour une Leaf S 2015, en comparaison avec une Volkswagen Golf TSI 2015 automatique ayant une cote de consommation de carburant combinée de 8.0L / 100 km (selon les cotes de consommation de carburant ÉnerGuide 2015) lorsque le prix de l'essence est à 1,00 \$ / L ; et celui de l'électricité à 0,08 \$ / kWh. Données utilisées à titre de comparaison seulement. ‡ Le rabais de 8 000 \$ du gouvernement du Québec est uniquement disponible aux résidents du Québec qui participent au programme Roulez Électrique et qui achètent, financent ou louent un véhicule éligible pour un terme de 48 mois, lorsque livré et enregistré entre le 1er février 2014 et le 31 décembre 2016. Certaines conditions s'appliquent. Pour plus de détails, visitez <http://vehiculeselectriques.gouv.qc.ca/>. Ces avantages sont cités à titre informatif seulement. Ils ne sont pas sous la responsabilité de Nissan et peuvent faire l'objet de changements sans préavis. De plus, il se peut qu'ils ne soient pas offerts dans toutes les provinces/régions. Les parties intéressées devraient confirmer l'exactitude de tout renseignement avant de s'en servir pour prendre une décision. \*\* Obtenez un rabais sur la traction intégrale d'une valeur de 2 000 \$ / 2 180 \$ applicable à l'un des nouveaux modèles Nissan 2015 suivants : Rogue (à l'exception des modèles Rogue S (Y6RG15 AA00) à traction avant et Rogue SV (Y6SG15 AA00) à traction avant) / Pathfinder (à l'exception du modèle Pathfinder S 4x2 (5XRG15 AA00) avec moteur V6 et boîte CVT) ou Juke (à l'exception des modèles Juke SV (N5RT15 AA00) à traction avant avec boîte manuelle à 6 rapports, Juke SV (N5RT15 AA00) à traction avant avec boîte CVT et Juke Nismo RS (N5YT15 AA00) à traction avant). Le rabais est offert seulement à l'achat au comptant ou au financement (à l'achat pour les contrats enregistrés et livrés entre le 3 février et le 2 mars 2015, et financés par l'entremise de Nissan Canada Finance. Le rabais sera déduit du prix de vente négocié avant les taxes et ne peut être combiné à des taux de financement ou de location spéciaux. Cette offre spéciale est d'une durée limitée et est uniquement disponible pour les modèles en stock. Certaines conditions s'appliquent. ©1998-2015 Nissan Canada inc. et Nissan Canada Finance, une division de Nissan Canada inc. Les noms, logos, slogans, noms de produits et noms des caractéristiques de Nissan sont des marques de commerce utilisées sous licence ou appartenant à Nissan Motor Co. Ltd. ou à ses filiales nord-américaines.

## SUR LA ROUTE

## Noël, c'est dans 67 jours



ÉRIC LEFRANÇOIS  
COLLABORATION SPÉCIALE  
BILLET

Un étrier de frein qui régurgite l'huile qu'on lui injecte, une tringlerie de boîte de vitesse qui empiète sur les carburateurs, un différentiel autobloquant qui ne bloque pas. Que de problèmes, au cours de ces deux dernières années, pour assembler cette voiture de course! Ce projet, amorcé il y a deux ans maintenant, touche aujourd'hui à sa fin, mais quelle galère!

Bien entendu, l'idée de transformer au départ une Lancia Scorpion (née Montecarlo en Europe) représentait un défi de taille, une véritable gageure. Sans doute aurait-il été plus simple, pensez-vous, d'opter pour un véhicule de plus grande diffusion (seulement 1801 unités ont été écoulées en Amérique du Nord). Mais aurait-il été aussi original de réaliser le même exercice avec une Mustang ou une MGB? Non.

C'est à dessein que j'ai opté pour la Lancia. Après tout, y avait-il un autre véhicule lors de cette période – années 70 – à offrir des caractéristiques aussi intéressantes que celles-ci: moteur central, roues arrière motrices, poids contenu et prix raisonnable?

J'ai songé à la 914 de Porsche. Trop commune. La X1/9 de Fiat, alors? Trop étriquée pour mon gabarit.

La Scorpion représentait à mon avis le meilleur choix, d'autant

plus que ce modèle a connu une remarquable carrière en course en sol européen, ouvrant ainsi la porte à plusieurs extravagances. Aussi, et contrairement aux idées reçues, il existe en Italie, en Angleterre et aux États-Unis plusieurs entreprises spécialisées offrant des pièces de remplacement ou de compétition. À la condition d'y mettre le prix, bien entendu. Voilà tout le problème: le budget. Impossible de le respecter, même avec la meilleure volonté du monde.

L'ennui n'a pas été véritablement de trouver les pièces, mais de faire les bons choix. Était-ce possible d'optimiser les composantes de ce véhicule sans compromettre la fiabilité ou encore dépenser des sommes folles? À l'origine, le moteur de cette Lancia produisait 81 chevaux à 5900 tr/mn. À la suite d'un traitement-choc, et ce, tout en respectant le règlement à la lettre, ce même moteur produit plus de 200 chevaux et tourne à 11 000 tr/mn. Les pistons, les arbres à cames sont issus maintenant de la compétition. L'échappement a pour sa part été redessiné et l'étagement de la boîte, resserré dans le but d'offrir de meilleures reprises et une vitesse de pointe plus élevée (249 km/h). Aucun élément n'a été négligé, mais le doute subsiste.

Sur papier, les performances s'annoncent incroyables, mais tant que l'auto ne roulera pas sur une piste, impossible de dire si elle sera compétitive ou non. Mais avant d'en arriver là, il reste encore beaucoup à faire. Il faut glisser le moteur dans la coque, le faire tourner un peu. Il faut aussi terminer l'intérieur, fixer le siège, les rétroviseurs, les portes et les pare-chocs. Il faut également faire le choix des

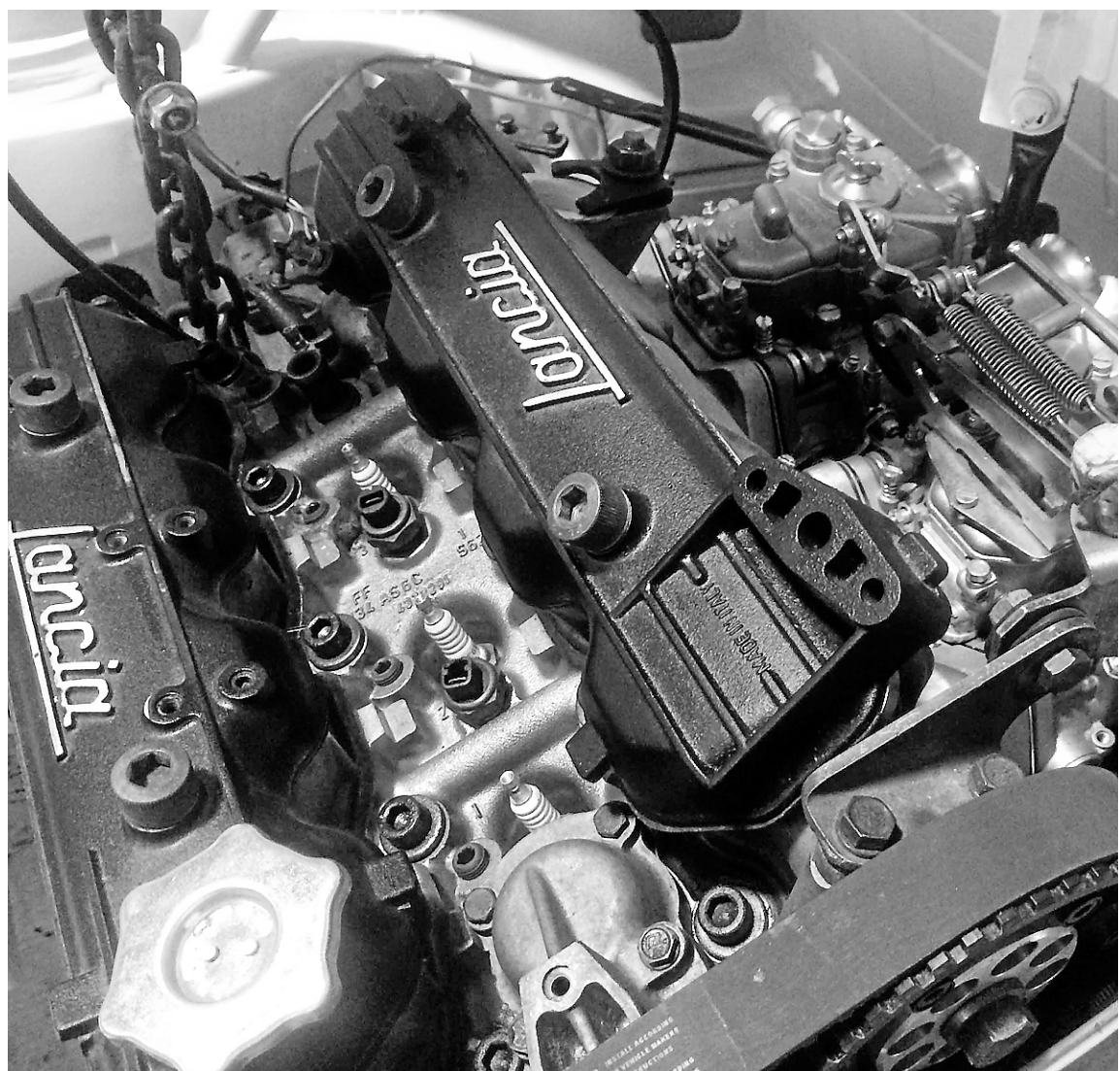


PHOTO ÉRIC LEFRANÇOIS, COLLABORATION SPÉCIALE

À l'intérieur de ce bloc, plus de 200 chevaux attendent de se libérer sur la piste.

pneumatiques. Asymétrique ou pas? Les avis des spécialistes consultés divergent sur ce point.

Enfin, il faut la «décorer», cette auto. À ce sujet, avez-vous des suggestions? Devrais-je reprendre une livrée existante de ce modèle (Martini ou

Alitalia) ou bien faire preuve de plus de créativité?

Enfin, il faut s'assurer surtout que le véhicule satisfère au contrôle technique des commissaires. Beaucoup à faire, mais très peu de temps. Cette Lancia doit prendre la piste dans 67 jours. À moins que...

LAPRESSE.CA

## BILLET

Réagissez au billet d'Éric LeFrançois au [www.lapresse.ca/lefrancois](http://www.lapresse.ca/lefrancois)

## GRAND ÉVÉNEMENT JAGUAR

L'INNOVATION EN MOUVEMENT



JAGUAR F-TYPE  
DÉCAPOTABLE 2015

899 \$ /MOIS\*

AVEC UN ACOMPTÉ DE 1 999 \$  
39 MOIS

JAGUAR F-TYPE  
COUPÉ 2015

969 \$ /MOIS\*

AVEC UN ACOMPTÉ DE 1 999 \$  
39 MOIS

JAGUAR XF  
TI 2015

699 \$ /MOIS\*

AVEC UN ACOMPTÉ DE 1 999 \$  
39 MOIS

Jusqu'au 2 mars

VIVEZ-VOUS INTENSÉMENT?  
JAGUAR.CA



LES MOTEURS DÉCARIE  
8255, RUE BOUGAINVILLE  
MONTRÉAL  
TÉL. : 514 334-9910  
[www.decarie.com](http://www.decarie.com)

JAGUAR LAVAL  
3475, BOUL. LE CARREFOUR  
LAVAL  
TÉL. : 450 688-1880  
[www.jaguarlaval.com](http://www.jaguarlaval.com)

JAGUAR BROSSARD  
9425, BOUL. TASCHEREAU  
BROSSARD  
TÉL. : 450 659-5572  
[www.jaguarbrossard.com](http://www.jaguarbrossard.com)

Obtenez un taux d'intérêt annuel de 1,9% / 2,9% / 0,9% à la location de l'un des modèles 2015 neufs en stock suivants : Jaguar F-TYPE V6 décapotable\* / F-TYPE V6 coupé\* / XF à traction intégrale\* pour un terme maximal de 39 mois offert aux particuliers admissibles, sur approbation du crédit par un prêteur agréé. Certains clients pourraient ne pas être admissibles au taux d'intérêt annuel de 1,999 \$ / 1999 \$ / 1999 \$ ou l'échange d'un véhicule d'une valeur équivalente; les mensualités exigibles sont de 899 \$ / 969 \$ / 699 \$, le montant total exigible de la location est de 37 060 \$ / 39 789,61 \$ / 29 260 \$, la valeur de rachat optionnel est de 41 525,50 \$ / 39 053,75 \$ / 33 048,75 \$, déduction faite de l'incitatif pour nouveaux propriétaires de 2 000 \$ / 1 000 \$ / 2 500 \$, de l'incitatif en argent à la location de 2 050 \$ / 300 \$ / 300 \$ et du rabais du détaillant de 147 \$ / 329 \$ / 93 \$. Certaines conditions et une limite de 52 000 km pour une période de 39 mois s'appliquent. Des frais de 0,30 \$ / 0,30 \$ / 0,25 \$ le km s'ajoutent au kilométrage excédentaire, plus les taxes applicables. Ou financement à l'achat d'une Jaguar XF 2015 à traction intégrale neuve (en stock) à un taux de financement annuel de 0,9% pour un terme maximal de 60 mois offert aux particuliers admissibles, sur approbation du crédit par un prêteur agréé. Certains clients pourraient ne pas être admissibles au taux d'intérêt annuel le plus bas. Par exemple, pour un financement à l'achat de 58 865 \$ au taux d'intérêt annuel de 0,9% pendant 60 mois, la mensualité exigible est de 1 033,69 \$, le coût d'emprunt est de 1 356,40 \$ et le montant total à rembourser est de 60 221,40 \$, déduction faite de l'incitatif pour nouveaux propriétaires de 2 500 \$ et de l'incitatif en argent de 2 500 \$. Un acompte ou l'échange d'un véhicule d'une valeur équivalente pourrait être exigé sur approbation du crédit. Les offres comprennent les frais de transport (1 375 \$), l'inspection pré-livraison par le détaillant (495 \$), les frais d'administration (395 \$) et la taxe sur le climatiseur (100 \$). Les frais d'immatriculation, les assurances et toutes les autres taxes applicables sont en sus. L'offre de fidélisation ne peut être jumelée à l'incitatif pour nouveaux propriétaires. Toutes les offres se terminent le 2 mars 2015. L'offre peut être annulée en tout temps sans préavis. Le véhicule peut ne pas correspondre exactement à celui qui est illustré. Les détaillants peuvent vendre ou louer à prix moindre. Quantités limitées. Voyez votre détaillant Jaguar ou rendez vous à [Jaguar.ca](http://Jaguar.ca) pour obtenir tous les détails. © 2015 Jaguar Land Rover Canada ULC.



FRANCHIR DE  
NOUVEAUX HORIZONS

# CRÉEZ VOTRE AVENTURE

GRAND ÉVÉNEMENT LAND ROVER

JUSQU'AU 2 MARS



Range Rover Evoque



Range Rover Sport



Land Rover LR4

## RANGE ROVER EVOQUE 2015

- Moteur turbocompressé de 2,0 L développant 240 ch
- Boîte automatique ZF<sup>®</sup> 9 vitesses
- Chaîne audio Meridian<sup>MC</sup> de 380 W
- Traction intégrale avec système Terrain Response<sup>®</sup> pour une performance optimisée sur route et hors route

**499 \$** /MOIS\*

AVEC UN ACOMPTÉ DE 2 999 \$  
TAUX DE LOCATION DE 0,9 %  
POUR 39 MOIS

## RANGE ROVER SPORT 2015

- Moteur V6 suralimenté de 3,0 L développant 340 ch
- Toit panoramique
- Traction intégrale permanente avec système Terrain Response<sup>®</sup> pour une performance optimisée sur route et hors route

**3,4 %**<sup>1</sup>

TAUX DE FINANCEMENT À L'ACHAT  
POUR UN TERME MAXIMAL  
DE 60 MOIS

## LAND ROVER LR4 2015

- Moteur V6 suralimenté de 3,0 L développant 340 ch
- Groupe confort 7 sièges disponible
- Traction intégrale permanente avec système Terrain Response<sup>®</sup> pour une performance optimisée sur route et hors route

**999 \$** /MOIS<sup>°</sup>

AVEC UN ACOMPTÉ  
DE 1 699 \$  
POUR 39 MOIS

LandRover.ca

Tous les modèles sont maintenant en stock.

LES MOTEURS DÉCARIE  
8255, RUE BOUGAINVILLE  
MONTRÉAL  
TÉL. : 514 334-9910  
www.decarie.com

LAND ROVER LAVAL  
3475, BOUL. LE CARREFOUR  
LAVAL  
TÉL. : 450 688-1880  
www.landroverlaval.com

LAND ROVER BROSSARD  
9425, BOUL. TASCHEREAU  
BROSSARD  
TÉL. : 450 659-5572  
www.landroverbrossard.com

\* Obtenez un taux d'intérêt annuel de 0,9 % / 4,4 % à la location de l'un des modèles 2015 neufs en stock suivants : Range Rover Evoque Pure 5-portes\* / Land Rover LR4<sup>°</sup> pour un terme maximal de 39 mois offert aux particuliers admissibles, sur approbation du crédit par un prêteur agréé. Certains clients pourraient ne pas être admissibles au taux d'intérêt annuel le plus bas. Par exemple, louez un véhicule d'une valeur de 48 460 \$ / 65 101 \$ au taux annuel de financement de 0,9 % / 4,4 % pour un terme maximal de 39 mois moyennant un acompte de 2 999 \$ / 1 699 \$ ou l'échange d'un véhicule d'une valeur équivalente; les mensualités exigibles sont de 497,95 \$ / 999 \$, le montant total exigible de la location est de 22 419,05 \$ / 40 660 \$, la valeur de rachat optionnel est de 27 095,75 \$ / 31 169,10 \$, déduction faite de l'incitatif pour nouveaux propriétaires de 1 000 \$ (Evoque seulement) et 800 \$ en incitatif en argent à la location (Evoque seulement). Certaines conditions et une limite de 52 000 km pour une période de 39 mois s'appliquent. Des frais de 0,20 \$ / 0,25 \$ le km s'appliquent au kilométrage excédentaire, plus les taxes applicables. <sup>1</sup> Ou financement à l'achat d'un Range Rover Sport SE équipé d'un moteur V6 neuf (en stock) à un taux de financement annuel de 3,4 % pour un terme maximal de 60 mois offert aux particuliers admissibles, sur approbation du crédit par un prêteur agréé. Certains clients pourraient ne pas être admissibles au taux d'intérêt annuel le plus bas. Par exemple, pour un financement à l'achat de 78 055 \$ au taux d'intérêt annuel de 3,4 % pendant 60 mois, la mensualité exigible est de 1 416,46 \$, le coût d'emprunt est de 6 932,60 \$ et le montant total à rembourser est de 84 987,60 \$. Un acompte ou l'échange d'un véhicule d'une valeur équivalente pourrait être exigé sur approbation du crédit. Les offres comprennent les frais de transport (1 575 \$), l'inspection prélivraison par le détaillant (495 \$), les frais d'administration (395 \$) et la taxe sur le climatiseur (100 \$). Les frais d'immatriculation, les assurances et toutes les autres taxes applicables sont en sus. L'offre de fidélisation ne peut être jumelée à l'incitatif pour nouveaux propriétaires. Toutes les offres se terminent le 2 mars 2015. L'offre peut être annulée en tout temps sans préavis. Le véhicule peut ne pas correspondre exactement à celui qui est illustré. Les détaillants peuvent vendre ou louer à prix moindre. Quantités limitées. Voyez votre détaillant Land Rover ou rendez-vous à LandRover.ca pour obtenir tous les détails. © 2015 Jaguar Land Rover Canada ULC.

LA FAMILIALE REVISITÉE



PHOTOS FOURNIES PAR KIA MOTORS

Une de plus à venir! Une de plus que l'on n'aura pas? Kia présentera au prochain salon de Genève cette berline familiale sortie de ses studios de design de Francfort. La Kia Sportage est dans l'immédiat un « concept » qui pourrait bien faire son apparition chez les concessionnaires européens. « Nous avons entrepris de concevoir une voiture représentant un tout nouveau genre de voiture de grand tourisme, pour les gens actifs qui ont besoin d'un espace de chargement raisonnable le week-end mais qui ne veulent pas compromettre le style et le confort, et qui en plus a un caractère sport », a expliqué Gregory Guillaume, designer en chef de Kia en Europe. Le constructeur n'a donné aucun autre détail sur cette voiture. — Sébastien Templier



**HYUNDAI**

HyundaiCanada.com



Numéro 2 FÉVRIER 2015

LES NOUVELLES ESSENTIELLES DE VOTRE CONCESSIONNAIRE

**HYUNDAI** MC

# CÉLÉBRONS LE LIBRE-ÉCHANGE!

**Chutes de prix majeures grâce à la réduction des barrières tarifaires avec la Corée du Sud. Hyundai célèbre en offrant des rabais additionnels.**

sur modèles 2015 sélectionnés



AUTOROUTE: 8,5 L/100 KM\*  
Modèle Limited montré\*



AUTOROUTE: 6,3 L/100 KM\*  
Modèle GLS montré\*



AUTOROUTE: 6,4 L/100 KM\*  
Modèle Limited montré\*

**L'AUTO NEUVE LA MOINS CHÈRE ANNONCÉE AU QUÉBEC!**

TUCCSON GL 2015 À TRAC. AVANT	ACCENT L 4 PORTES 2015	ELANTRA L 2015
Prix de vente (incluant l'ajustement de prix <sup>†</sup> ): <b>18 099 \$</b>	Prix de vente (incluant l'ajustement de prix <sup>†</sup> ): <b>9 364 \$</b>	Prix de vente (incluant l'ajustement de prix <sup>†</sup> ): <b>10 864 \$</b>
Frais de livraison et destination: + 1 760 \$	Frais de livraison et destination: + 1 595 \$	Frais de livraison et destination: + 1 595 \$
Taxes pour pneus et climatiseur: + 115 \$	Taxe pour pneus: + 15 \$	Taxe pour pneus: + 15 \$
<b>PRIX TOUT INCLUS : 19 974 \$</b>	<b>PRIX TOUT INCLUS : 10 974 \$</b>	<b>PRIX TOUT INCLUS : 12 474 \$</b>
<b>GARANTIE 5 ANS<sup>††</sup></b>	<b>GARANTIE 5 ANS<sup>††</sup></b>	<b>GARANTIE 5 ANS<sup>††</sup></b>

MC Les noms, logos, noms de produits, noms des caractéristiques, images et slogans Hyundai sont des marques de commerce appartenant à Hyundai Auto Canada Corp. ♦ Prix des véhicules montrés : Accent GLS 4 portes 2015, auto à partir de 20 909 \$ / Elantra Limited 2015, auto à partir de 26 909 \$ / Tucson Limited 2015 à traction intégrale à partir de 35 874 \$. Frais de 115 \$ (taxe de 15 \$ sur les pneus et taxe de 100 \$ sur le climatiseur sur les modèles équipés d'un climatiseur), livraison et de destination de 1 595 \$ / 1 595 \$ / 1 760 \$ inclus. Frais d'enregistrement, d'assurance, d'immatriculation, du RDPRM (maximum 76 \$) et taxes applicables en sus. Les frais de livraison et de destination comprennent les frais de transport et de préparation, d'administration du concessionnaire et un réservoir plein de carburant. † Le calcul des ajustements de prix se fait à partir du prix de base de chaque véhicule. Ajustements de prix jusqu'à 4 185 \$ / 3 897 \$ / 5 135 \$ disponibles sur achat comptant seulement sur les Accent L 4 portes 2015, manuelle / Tucson GL 2015 à trac. avant / Elantra L 2015, manuelle. Les ajustements de prix s'appliquent au prix avant taxe. Cette offre ne peut être combinée ou utilisée en conjonction avec toute autre offre disponible. Cette offre ne peut être transférée ni cédée. Aucun échange de véhicule requis. ▼ Les cotes de consommation d'essence des Accent L 4 portes 2015, manuelle (Autoroute 6,3 L / 100 km; Ville 8,7 L / 100 km) / Elantra L 2015, manuelle (Autoroute 6,4 L / 100 km; Ville 8,8 L / 100 km) / Tucson 2015 GL, manuel à trac. avant (Autoroute 8,5 L / 100 km; Ville 11,4 L / 100 km) sont basées sur les données des tests du fabricant. Les consommations réelles peuvent varier selon les conditions de conduite et l'ajout de certains accessoires automobiles. Les données sont présentées aux fins de comparaison uniquement. †† Selon l'information disponible et publicisée en janvier 2015. ♦ † Offres d'une durée limitée pouvant être modifiées ou annulées sans avis préalable. Contactez votre concessionnaire pour tous les détails. Le concessionnaire peut vendre à prix moindre. Les stocks sont limités. Le concessionnaire pourrait devoir commander le véhicule. †† La garantie globale limitée de Hyundai couvre la plupart des pièces du véhicule contre les défauts de fabrication sous réserve du respect des conditions normales d'utilisation et d'entretien.

# AUTO BANC D'ESSAI

## CHRYSLER 200

# Il faut (re)commencer quelque part

Apparue en 2010, la Chrysler 200 n'a jamais déchaîné les passions. Jusqu'à tout récemment, sa carrière a été celle d'une berline familiale sans souci n'offrant aucun charme particulier, mais affichée à un prix plutôt avantageux. Cet honnête bilan, Chrysler ne veut plus s'en satisfaire. La nouvelle 200 est devenue ambitieuse. Elle inaugure une ligne renouvelée, une architecture moderne et des équipements inédits. Malheureusement, jusqu'ici, le public ne s'est pas laissé émouvoir par cette offre.



ÉRIC LEFRANÇOIS  
COLLABORATION SPÉCIALE

Au départ, il convient de rappeler que l'offensive de la 200 se déploie sur un terrain de plus en plus étroit. Au cours des dernières années, le marché des intermédiaires s'est érodé tout doucement. À cette problématique s'en ajoute une autre: il y a peu de mouvement. Les modèles populaires d'hier le sont encore aujourd'hui.

Par conséquent, il est extrêmement difficile de percer pour un constructeur qui n'a pas une longue tradition de succès. Parlez-en avec les représentants de Volkswagen (Passat), de Mazda (6) ou encore de Subaru (Legacy), qui tentent de briser l'hégémonie des Nissan Altima, Honda Accord et Toyota Camry.

Bien qu'un constructeur « populaire » ait jeté l'éponge (Mitsubishi), tous les autres inscrivent une représentante dans cette catégorie qui, en Amérique du Nord surtout, conserve un statut particulier: celui de faire pratiquement tourner à elle seule toute une usine.

### Dans l'air du temps

Épanouie, cette seconde génération de la 200 a perdu toute timidité, y compris dans le style. La partie avant dégage une certaine puissance et ne lésine pas sur les chromes (à l'exception de la version S) pour la faire briller davantage. De profil, le traitement de la carrosserie confirme la volonté de séduire, avec une chute de pavillon très fluide, digne d'un coupé. Joliment tournée, la partie arrière très ramassée ne laisse jamais deviner qu'il s'agit d'un produit Chrysler, à en juger les réactions entendues au cours de cet essai.

Cette Chrysler peut disposer en option d'un GPS intégré ou d'une installation Bluetooth pour téléphone portable des plus efficaces, mais aussi de versions dotées d'équipements plus sophistiqués – mais rien de véritablement innovant dans la catégorie – qui font grimper la facture de manière affolante.

Ainsi, on peut notamment enrichir la 200 d'un rouage intégral, d'une aide au stationnement, de capteurs d'angles morts ou d'un régulateur de vitesse « intelligent » capable d'ajuster la distance avec le véhicule qui précède. Hélas, la grande majorité de ces accessoires refusent de monter à bord des versions les plus accessibles financièrement (LX et Limited). Même en option.

Preuve que la forme n'épouse pas toujours la fonction, le profil fuyant du toit pénalise les places arrière. D'abord, l'accès et la sortie posent problème en raison de l'étroitesse des portières.



PHOTOS FOURNIES PAR CHRYSLER



Et, même si les passagers sont installés un peu plus bas que de coutume, le dégagement pour la tête demeure compté. Puisqu'il est question d'espace, le coffre offre un volume très concurrentiel, mais sa faible hauteur rend difficile le chargement de certains objets encombrants.

Pour se démarquer de la concurrence, la 200 adopte un sélecteur à bouton rotatif pour ménager plus d'espace de rangement et réorganiser

cylindrée de moins en moins répandue (et prisée aussi) dans la catégorie, sans doute, mais qui permet, encore une fois, de se démarquer. Cette mécanique n'est offerte que moyennant supplément (2000\$) sur les versions S et C et est indispensable pour bénéficier du rouage à quatre roues motrices (2500\$ additionnels). Ne vous a-t-on pas déjà dit que la facture pouvait grimper de manière affolante?

son émis par les échappements nuit au confort acoustique des passagers.

La 200 aurait sans doute été plus dynamique si elle avait été moins lourde. Malgré son embonpoint, la 200 freine néanmoins avec efficacité, pour peu qu'on n'en abuse pas trop; elle braque généralement bien, sauf dans les manœuvres; et elle fait preuve d'une certaine aisance sur les petites routes grâce à une suspension correctement réglée. Il faut cependant faire avec la persistante sensation d'une trop grande légèreté du train avant. Un ressenti sans doute accentué par les pneus d'hiver montés sur la voiture – de véritables savonnettes dont le comportement n'aidait en rien à bâtir une confiance au volant.

Au-delà de la piètre performance des pneumatiques, il n'en demeure pas moins que la 200 a, pour reprendre une expression populaire, « encore des croûtes à manger » avant de se mesurer aux ténors de la catégorie.

D'ailleurs, Chrysler n'est sans doute pas sans le savoir. La marque multiplie depuis l'automne les promotions et accorde ces jours-ci, par exemple, un rabais de 2000\$ à l'achat de sa berline.

Une bonne affaire, alors? Oui, à la condition de s'en tenir à la version Limited avec le groupe Confort (975\$).

### Épanouie, la seconde génération de la 200 a perdu toute timidité, y compris dans le style.

l'emplacement de certaines commandes. C'est plutôt réussi.

La console centrale est ingénieuse comme tout et l'ergonomie des principales commandes, sans reproche. Le bloc d'instrumentation offre une polyvalence encore rare dans ce segment et permet de configurer l'information selon ses besoins et ses goûts. Bien vu également.

### Pneumatiques montrés du doigt

La 200 propose un choix de deux motorisations, dont un V6 de 3,6 litres. Une

### ON AIME

- › Habitacle astucieux
- › Volume du coffre appréciable
- › Silhouette aussi attrayante que sa fourchette de prix

### ON AIME MOINS

- › Niveau sonore élevé
- › Boîte peu réactive
- › Accès/sortie et dégagement à l'arrière

### CE QU'IL FAUT RETENIR

- › Marque/Modèle : Chrysler 200
- › Version à l'essai : 200 S
- › Fourchette de prix : 22 495 \$ à 33 195 \$
- › Coût de transport et préparation : 1695 \$
- › Garantie de base : 3 ans/60 000 km
- › Consommation réelle : 12,3 L/100 km
- › Pour en savoir plus : [www.chrysler.ca](http://www.chrysler.ca)
- › Moteur : V6 DACT 3,6 litres
- › Puissance : 295 ch à 6350 tr/min
- › Couple : 262 lb-pi à 4250 tr/min
- › Rapport poids-puissance : 5,83 kg/ch
- › Poids : 1721 kg
- › Mode : Intégral
- › Transmission de série : Automatique 9 rapports
- › Transmission optionnelle : Aucune
- › Direction/Diamètre de braquage (m) : Crémaillère/12,1
- › Freins (av-arr) : Disque/Disque
- › Pneus (av-arr) : 235/45R18
- › Capacité du réservoir/ Essence recommandée : 60 litres/Ordinaire

# Nos autos vulnérables au piratage



SÉBASTIEN TEMPLIER

On s'en doutait fortement, les Américains viennent de nous le confirmer. Par deux fois. Les voitures d'aujourd'hui sont susceptibles d'être piratées, pour être contrôlées à distance ou pour avoir accès à des données personnelles. Qu'en sera-t-il des voitures connectées et autonomes à l'avenir?

## La preuve

Non seulement les constructeurs automobiles n'ont pas trouvé la parade à la menace de piratage à laquelle s'exposent les voitures connectées et autonomes de demain, mais en plus, ils ne font presque rien pour contrer tout problème éventuel sur nos voitures d'aujourd'hui, comme l'ont récemment démontré tour à tour le département américain de la Défense et le rapport d'un sénateur d'allégeance démocrate.

Une équipe de l'Agence pour la recherche avancée de ce ministère américain (le DARPA) a créé un petit émoi au début du mois en montrant – images à l'appui – qu'elle avait pu prendre le contrôle d'une Chevrolet Impala par l'entremise du célèbre système d'assistance routière OnStar de GM.

Réalisée pour le compte de l'émission *60 minutes* sur CBS, l'expérience a permis, à distance, d'actionner les essuie-glaces, de klaxonner, de freiner et d'accélérer, sans que la conductrice n'ait fait quoi que ce soit. Pire, elle n'a pu empêcher la voiture de heurter une rangée de cônes alors qu'elle freinait autant qu'elle pouvait. Pour l'expérience, le pseudo-pirate informatique en avait décidé autrement...

## Les moyens

Ce n'est pas la première fois que le DARPA réussit à contrôler ainsi un véhicule à l'aide d'un simple ordinateur portable.

Les pirates peuvent accéder à un véhicule le plus souvent par l'intermédiaire des connexions sans fil. Non seulement il a été démontré qu'ils pouvaient agir en utilisant un système d'assistance comme OnStar, mais en plus, on a appris, dans un récent rapport (voir ci-dessous), qu'ils pouvaient pirater une voiture par l'entremise d'un téléphone intelligent connecté au véhicule.

## La confirmation

Cette dernière démonstration – éditante – des chercheurs du DARPA



PHOTO KACPER PEMPEL, ARCHIVES REUTERS

Les pirates peuvent accéder à un véhicule le plus souvent par l'intermédiaire des connexions sans fil.

a trouvé un écho le lendemain au Congrès, à Washington. Ed Markey a remis son rapport sur le piratage et les données propres à l'automobile. «Les lacunes de la sécurité et de la vie privée mettent en danger les automobilistes américains», titre celui-ci. Rien de moins.

Le sénateur du Massachusetts n'est pas tendre avec les 16 constructeurs qui ont accepté de lui répondre, de manière pas toujours exhaustive et précise.

«Les mesures de sécurité prises pour prévenir tout accès à distance à l'électronique des véhicules sont maigres et aléatoires chez tous les constructeurs automobiles», écrit-il.

Interrogés sur leurs capacités à contrôler en temps réel les systèmes électroniques afin de détecter toute intrusion potentielle et d'y répondre, les constructeurs ont pour la plupart répondu en faisant référence à des enregistreurs d'informations de bord.

«Les infiltrations ne seraient donc connues des constructeurs que si les données étaient téléchargées par un concessionnaire ou un centre de service lors d'un passage ultérieur au garage», souligne le rapport.

## L'utilisation de données

Le document nous confirme que les constructeurs automobiles collectent de «vastes quantités de données» sur

tout ce qui se rapporte à notre conduite et aux performances de la voiture. La majorité d'entre eux transmettent par réseau sans fil ces données à leurs serveurs ou à des tiers non identifiés par les auteurs du rapport.

Ce que les constructeurs font de ces données est très vague et, dans le fond, inconnu. De même que la durée durant laquelle ils les conservent, qui varie de moins d'un an à indéfiniment.

Bien évidemment, le consommateur ignore le plus souvent l'existence de ces collectes de données. Cette information est habituellement disponible (quand elle l'est) dans le manuel du propriétaire ou dans les conditions du contrat d'acquisition...

## Les bonnes intentions

L'industrie automobile a reconnu l'existence de déficiences et d'incohérences, en y allant de déclarations d'intentions bienveillantes pour l'avenir. Sans convaincre totalement le sénateur Ed Markey.

«Il y a un manque évident de mesures de sécurité appropriées pour protéger les conducteurs contre les pirates informatiques qui sont capables de prendre le contrôle d'un véhicule ou contre ceux qui souhaitent collecter et utiliser les informations personnelles du conducteur», ont-ils conclu, lui et son équipe, dans le rapport.

## EN CHIFFRES

# 100%

Presque 100% des véhicules 2013 et 2014 en marché contiennent une ou plusieurs technologies sans fil qui pourraient être vulnérables aux pirates ou aux intrusions dans la vie privée.

# 2/16

Seulement 2 des 16 constructeurs interrogés pour le rapport Markey ont affirmé être capables de diagnostiquer une attaque informatique ou d'y répondre adéquatement en temps réel.

# 1/13

Dans le rapport du sénateur Markey sur le piratage, un seul constructeur sur les 13 ayant accepté d'aborder le sujet a affirmé avoir eu connaissance de piratage rapporté.

## LA BOÎTE TECHNO

Pour connaître les derniers développements technologiques, rendez-vous sur [www.lapresse.ca/auto-techno](http://www.lapresse.ca/auto-techno)

### « La rubrique qui tourne les coins carré »

DENIS ARCAD



PHOTO FOURNIE PAR BENTLEY

### UN FOULAR D'AIR CHAUD SUR LA BENTLEY DÉCAPOTABLE

Le chauffe-cou, qui souffle un foulard d'air chaud sur le cou et les épaules, est une invention bien pratique quand on veut profiter de sa décapotable même durant les soirées fraîches. Cette technologie est apparue sur une décapotable Peugeot, il y a quelques années, mais on la trouve désormais sur de nombreuses décapotables haut de gamme, y compris la luxueuse et ostentatoire Bentley Continental GT décapotable avec son gros moteur W12 et sa carrosserie musculeuse. Des tubes passés dans les sièges conduisent l'air chaud de la chaufferette vers le

bas des appuie-têtes, où un déflecteur diffuse l'air chaud dans un pattern optimal pour abriter la nuque, le cou et les épaules des passagers et des passagers. L'option coûte 1305 \$ et une Bentley Continental GT décapotable coûte entre 261 060 \$ et 317 730 \$ au Canada selon le modèle choisi. Les propriétaires de décapotables, cheveux au vent, parlent souvent de leur auto comme de leur « séchoir à cheveux ». Dans ce cas, un chauffe-cou à 1305 \$, ce n'est rien, la Bentley Continental GT décapotable est un séchoir à cheveux d'un quart de million.

### PRÊTS, PAS PRÊTS, LE CHROME REVIENT

Le chrome, après avoir été durant 80 ans le roi des ornements automobiles, est tombé en disgrâce depuis plusieurs années. En général, cette garniture brillante produite par galvanoplastie est aussi à la mode qu'un pendentif en forme de corne d'abondance enchevêtré dans les poils d'un torse velu. Mais Fiat-Chrysler pense que le chrome est mûr pour un retour: le constructeur en a mis plein le Ram Laramie Limited, sa grosse camionnette de luxe destinée au segment démographique qui pense « Houston-pétrole » ou « Nashville-musique country ». On a vu l'étrincelant mastodonte au récent Salon de l'auto de Chicago, le concile annuel des fervents de camionnettes, à côté de son frère résolument cowboy, le Laramie Longhorn. Ni l'un ni l'autre ne manque de chrome. En fait, à la mode ou pas dans le reste de la planète auto, ces deux camionnettes western étaient déjà très chromées l'année dernière, celle d'avant et aussi loin qu'on puisse se souvenir; c'est juste que Chrysler en parle plus cette année en claironnant que le chrome est « la nouvelle définition de l'élégance ». Au fait, si vous vous posez la question, Laramie est le nom d'une ville du Wyoming nommée en l'honneur de l'explorateur, coureur des bois et trappeur canadien-français Jacques Laramée.



PHOTO AP

### LE CHIFFRE DU JOUR:

# 15 millions

Subaru vient de fabriquer son 15 millionième moteur à plat, mieux connu sous son surnom de moteur « boxeur » (on l'appelle ainsi parce que les pistons se déplacent à l'horizontale et que leur mouvement fait penser à un boxeur donnant des directs en rafale). Les premiers moteurs à plat Subaru ont été montés en 1966 dans la Subaru 1000, une traction avant que le constructeur a produite à 1 million d'exemplaires. Subaru vient aussi de fabriquer sa 14 millionième voiture à rouage intégral, un système qui est presque la marque de commerce de ce constructeur. La première Subaru à rouage intégral était la Leone Estate, une familiale lancée en 1972.

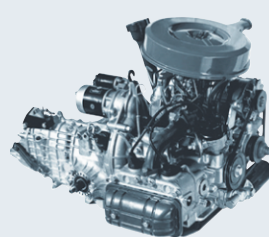


PHOTO FOURNIE PAR SUBARU

### AU SOLEIL À MIDI, PUIS ELLE LUIT DANS LA NUIT

En attendant une nouvelle version de la Leaf, Nissan fait des coups de marketing où le contenant brille plus que le contenu. Cette vidéo montre une Leaf couverte d'une peinture phosphorescente qui absorbe les rayons ultraviolets durant le jour, puis qui luit dans la nuit durant une dizaine d'heures. L'idée vient de Nissan Europe, qui a travaillé avec les fabricants de la peinture aérosol phosphorescente Starpath. Nissan n'a pas encore précisé si elle offrira en option cette peinture à base d'aluminate de strontium – un matériau « biologiquement inerte », souligne Nissan – et de produits naturels. En attendant, l'enduit est une excellente métaphore pour la première voiture tout électrique et zéro-émission produite en série. La deuxième génération de la Leaf est attendue pour 2017 et plusieurs dirigeants de Nissan ont évoqué en public une voiture qui aurait une autonomie théorique de 320 km, le double de son rayon d'action actuel.

## MOTEUR + LOISIRS + TENDANCES



PHOTOS FOURNIES PAR L'AVENTURE DE CAÏN

# AVENTURIERS DES NEIGES

Deux courses, l'une en Alaska, l'autre au Labrador. L'Iron Dog et l'Aventure de Caïn, deux épreuves où l'homme et la machine s'aventurent au bout du monde, défiant l'hiver dans son propre royaume.

PIERRE-MARC DURIVAGE

« C'est le genre d'aventure qui me donne le goût d'y retourner et d'aller au bout du bout. »

L'an dernier, Luc Bourgault a failli mourir au jour 2 de l'Aventure de Caïn, le Caïn's Quest, épreuve d'endurance en motoneige organisée tous les deux ans au Labrador. Pourtant, avec son collègue Joël Couture, il s'affaire déjà à la préparation de la prochaine course, qui s'élancera de Labrador City le 5 mars 2016.

« L'année passée, on voulait se classer, les machines étaient prêtes, a affirmé l'homme d'affaires de 42 ans de Granby. Je ne veux pas arrêter une carrière de course parce que j'ai failli mourir, je veux continuer. » Et ce, même s'il n'a pas encore regagné toute la sensibilité dans le bout de son pouce droit. C'est par une nuit de -45 degrés, au sud-est de Goose Bay, que Luc Bourgault s'est gelé les mains. Il attendait son coéquipier parti chercher des pièces pour remplacer une suspension brisée. « J'ai sorti les mains de mes mitaines pendant une minute pour me faire un feu; une demi-heure plus tard, j'avais les doigts gelés dur, s'est-il rappelé. Mon corps s'est ensuite retrouvé en hypothermie, si bien que quand je suis arrivé à l'ambulance, quatre heures plus tard, ma température corporelle était à 30 degrés. J'en ai perdu de grands bouts... »

« La terre que Dieu donna à Caïn » – c'est comme ça que Jacques Cartier a surnommé le rude pays quand il a navigué le long des côtes du Labrador au XVI<sup>e</sup> siècle – n'est pas tendre envers

ceux qui osent la défier en plein hiver. L'an dernier, seulement 8 des 29 équipes inscrites ont réussi à franchir les quelque 3300 kilomètres de l'épreuve. En 2012, à leur première participation, Luc Bourgault et Joël Couture ont pourtant inscrit une étonnante 10<sup>e</sup> place. Des 35 équipages inscrits, 18 ont abandonné et 3 autres n'ont pas été classés, ayant accumulé plus de 18 heures de retard sur les meneurs. « À notre première expérience, l'objectif était de terminer l'épreuve, a reconnu Luc Bourgault. Dans nos rêves les plus fous, on se voyait terminer dans les 10 premiers. On y est arrivé. »

## Sur les traces de l'Iditarod

À l'autre bout du continent, les concurrents de l'Iron Dog sont en piste au moment même où vous lisez ces lignes, en direction de Nome, en reprenant grosso modo le tracé de l'Iditarod, une célèbre course de traîneaux à chiens organisée sur la trace du chemin de ravitaillement hivernal utilisé à la fin du XIX<sup>e</sup> siècle. À la différence des mushers (pilotes d'attelage), les motoneigistes reviennent toutefois vers l'est pour conclure la course à Fairbanks.

Si l'Aventure de Caïn est une épreuve qui se déroule hors piste – il est interdit de rouler en sentier, sur des routes ou des chemins de fer, et seules les coordonnées GPS des points de passage sont connues –, l'Iron Dog est une course de snocross d'endurance dont la première présentation remonte à 1984. Le sentier n'est pas balisé, mais le tracé précis est communiqué aux concurrents, si bien que les vitesses y sont beaucoup plus

élevées qu'au Caïn's Quest. Alors que les motoneiges inscrites à l'Aventure de Caïn sont généralement des machines de montagne, l'Iron Dog est fait sur mesure pour les bolides de sentier – BRP propose d'ailleurs cet hiver une édition spéciale « Iron Dog » de sa performante MXZ. Les vitesses atteintes dépassent allègrement les 160 km/h, alors que l'on frôle rarement les 130 km/h lors de l'Aventure de Caïn, les motoneiges étant ajustées pour glisser sur des surfaces non damées.

Certains athlètes ont participé à la fois à l'Aventure de Caïn et à l'Iron Dog. Mais Luc Bourgault et Joël Couture disent préférer le hors-piste du Labrador aux tracés ultrarapides de l'Alaska. Le duo québécois veut d'ailleurs prendre les moyens de s'illustrer en 2016 et oublier la mésaventure de 2014. « On va se rendre au Labrador fin janvier, début février pour faire la reconnaissance du tracé, a indiqué Luc Bourgault. On va le faire avec des motoneiges utilitaires, probablement en se jumelant avec des amis concurrents. On n'a pas le choix, certains font même du repérage en avion! »

Bien qu'il aborde la compétition avec tout le sérieux du monde, le duo québécois n'est tout de même pas là pour la bourse ou la renommée. « On filait de nuit sur la banquise, en direction de Naim, quand le soleil s'est subitement levé à l'horizon, s'est remémoré le motoneigiste. C'était comme si on avait allumé l'interrupteur d'un coup sec. C'était immense, on n'a pas eu le choix d'arrêter. Ça te fait comprendre pourquoi tu fais ça. »

« Tu ne vas pas là pour une promenade, il peut t'arriver n'importe quoi. Faut que tu t'entraînes, faut que tu sois prêt. Les gars qui ne le font pas ne finissent pas dans le top 10. »

– Luc Bourgault

**60 000 \$**

C'est le coût total de la participation à l'Aventure de Caïn, incluant l'achat des motoneiges, les modifications, l'entraînement, les salaires de l'équipe de soutien, les droits d'inscription, les frais de déplacement et d'hébergement.

**545 kg**

C'est le poids des machines et de leur pilote au départ de l'Aventure de Caïn. Ce sont plus de 250 kg de bagages, pièces mécaniques, équipement de camping et réservoirs d'appoint qui sont chargés sur les motoneiges.

COURRIER

ÉRIC LEFRANÇOIS  
COLLABORATION SPÉCIALE

Découverte

**Q** Je devrais changer de véhicule au cours de la prochaine année. Depuis plus de 20 ans, j'ai eu des Dodge Caravan et depuis plus de six ans, j'ai une Pontiac Montana. Maintenant, mes filles sont grandes et je n'ai plus à les véhiculer au soccer ou un peu partout. Donc, je n'ai plus besoin d'autant d'espace. Mais je ne veux pas de voiture, car c'est trop bas. J'aime être un peu plus haute que les voitures. Je n'ai pas besoin d'un gros moteur, c'est vraiment juste pour aller au travail et me promener les fins de semaine. Pas besoin de traîner de roulotte. Je regardais le Tucson de Hyundai. Mais là, j'ai vu au Salon de l'auto que la majorité des constructeurs ont un VUS compact dans ce genre, Mazda CX-3, Honda HR-V, Chevrolet Trax, etc. Que me conseillez-vous? – Sylvie

**R** La catégorie des VUS citadins sera LE segment à surveiller au cours des prochaines années. Hélas, au

moment d'écrire ces lignes, impossible de vous diriger adéquatement vers un modèle plus qu'un autre, car il nous a été impossible de les conduire tous. Cependant, nous vous invitons à surveiller nos bancs d'essai futurs pour vous forger une meilleure opinion. Nous publierons au cours du mois de mars un premier essai du Honda HR-V.

Solution intégrale

**Q** Je roule actuellement dans une Elantra GT 2013 avec près de 35 000 km, modèle GLS à transmission manuelle. J'ai deux enfants de 4 et 8 ans et j'aimerais avoir un véhicule plus familial avec une transmission intégrale, économique pour ce qui est de l'essence et avec assez d'espace pour faire des voyages en famille. Mon budget se situe entre 25 000\$ et 32 000\$. J'ai tendance à garder mes véhicules longtemps (10 ans et plus). Je fais entre 15 000 et 17 000 km/an. Qu'est-ce que vous me suggérez?

– Marc-A. L., couronne nord

**R** Le choix n'est pas énorme et l'option la plus évidente

est sans doute l'Outback de Subaru. Vous pourriez également considérer le Venza de Toyota.

Yaris ou Fit?

**Q** Je songe à remplacer ma Honda Civic qui a déjà quatre ans. J'hésite entre une Toyota Yaris ou une Honda Fit. Je regarde les années 2013 avec environ 50 000 km. Je garde mes voitures longtemps. J'ai un budget de 15 000\$. Il y a beaucoup de Yaris sur le marché comparativement à la Honda Fit, mais je penche vers la Fit. J'aimerais avoir vos commentaires.

– Liliane Audet

**R** La polyvalence de la Fit excède grandement celle de la Yaris et représente dans ce cas un achat plus intéressant. Vous pourriez également opter pour un véhicule comme la Hyundai Accent et la Kia Rio pour bénéficier d'une garantie plus longue (5 ans/100 000 km).

Vous pouvez faire parvenir vos questions et commentaires à [eric.lefrancois@lapresse.ca](mailto:eric.lefrancois@lapresse.ca).



PHOTO FOURNIE PAR HONDA

La Fit (photo) se démarque de la Yaris par sa polyvalence.

# LA JALOUSIE ECONOMIE

Un design et un prix qui feront des jaloux.

**0\$ d'acompte sur tous ces véhicules**



Modèle S illustré  
**Corolla CE 2015**  
**17 680\$**

**189\$\*/mois**  
en location  
60 mois



Modèle HB SE illustré  
**Yaris HB CE 2015**  
**16 205\$**

**178\$\*/mois**  
en location  
60 mois



Modèle 4RM Limited illustré  
**RAV4 2RM LE 2015**  
**26 020\$**

**295\$\*/mois**  
en location  
60 mois

Aucun paiement pendant 90 jours avec le financement à l'achat\*\*

Programme de location au détail et de financement à l'achat offert par Toyota Canada Inc. et conditionnel à l'approbation du crédit par Toyota Services Financiers (TSF). L'immatriculation, les assurances, les taxes et les droits sont en sus. Sous réserve des conditions applicables, les offres s'adressent aux particuliers qui louent ou achètent un véhicule entre le 2 février et le 2 mars 2015 chez un concessionnaire participant au Québec ou vous pouvez obtenir tous les détails. Les concessions sont disponibles aux modèles Corolla CE 2015 (BURCEMAA)/RAV4 2RM LE 2015 (ZFRREVTA A)/Yaris HB CE 2015 (JUD3MA) de base neuve en stock. PDSF de 17 680\$ / 26 020\$ / 16 205\$ avant taxes, frais de concessionnaire de 165\$, avant taxes (applicables chez certains concessionnaires), frais de transport et préparation et frais de livraison (la applicable) inclus. Le montant applicable mensuellement est soumis à un taux de location annuelle de 1,99% / 2,99% / 1,99% et tient compte des frais de concessionnaire, de la contribution du concessionnaire de 175\$ / 103 500\$, des frais de transport et préparation et des frais de climatisation (si applicables). Franchise annuelle de 20 000 km. Frais de 0,07\$ / 0,15\$ / 0,07\$ ou kilomètre excédentaire. (si applicable). Le PDSF des modèles illustrés sera requis. Le PDSF des modèles illustrés sera requis. Les frais d'intérêt ne seront pas accumulés pendant les 60 premiers jours du contrat. Les clients finançant leur véhicule Toyota par l'entremise de TSF pourront reporter de 90 jours leur premier paiement. (Jusqu'à 30 jours ou contrat) et le contrat de financement sera appliqué en conséquence. Les frais d'intérêt ne seront pas accumulés pendant les 60 premiers jours du contrat. 20425-3. \* Les clients finançant leur véhicule Toyota par l'entremise de TSF pourront reporter de 90 jours leur premier paiement. (Jusqu'à 30 jours ou contrat) et le contrat de financement sera appliqué en conséquence. Les frais d'intérêt ne seront pas accumulés pendant les 60 premiers jours du contrat.

**STAR**
  
 SYSTÈME DE SÉCURITÉ

**PEA**
  
 PROTECTION EXTRA-ATTENTIVE

**TOYOTA**
  
 SERVICES FINANCIERS

**LOCATION**
  
 AVANTAGE



Toyota, c'est moins cher que vous pensez.  
Jusqu'au 2 mars seulement, chez vos concessionnaires Toyota du Québec



