

ABONNEZ-VOUS
au "COLON"

Seul journal imprimé dans le
Comté

Un An..... \$ 1.00
Pays Etrangers..... \$ 2.00

LE COLON

Tarif des Annonces

Première insertion.....15
Deuxième ".....10c
Tarif spécial pour annonces
à longs termes.

La Cie de Publicité de Roberval : Editeur-Propriétaire.

Organe du Comté du Lac-Saint-Jean

Rédigé en Collaboration.

Notre région a l'honneur

C'est le comté du Lac-Saint-Jean et celui de Chicoutimi qui auront, cette année, les honneurs du Mérite Agricole. Le concours, en effet, se fera, pendant le mois de juillet, dans la Cinquième division qui comprend le Lac-Saint-Jean, Chicoutimi, Charlevoix, Portneuf et Montmorency.

Il est de toute importance pour nous que la région du Lac-Saint-Jean fasse bonne figure dans cette manifestation agraire qui prend maintenant, d'année en année, plus d'importance.

Le Mérite Agricole, dans l'esprit de son fondateur, feu Honoré Mercier, a été créé pour encourager les cultivateurs à bien entretenir leur terre et à lui faire rendre le plus qu'elle peut par les moyens les plus modernes et les plus rationnels. C'est le seul ordre de ce genre qui existe en Amérique et c'est un grand honneur pour les cultivateurs que d'y participer.

Les décorations du Mérite Agricole sont aujourd'hui des mieux appréciées par les autorités du pays et par les grands commerçants ; on peut dire que les diverses médailles qui ornent la poitrine des heureux concurrents sont pour l'agriculture ce que sont pour l'armée les décorations militaires des braves. Elles sont une garantie de force, de valeur et de prestige.

Depuis quelques années, la Commission de l'Exposition a fait des fêtes de la distribution des médailles et des diplômes du Mérite Agricole, le principal article de son programme. Elle organise, chaque année, une belle fête exclusivement à l'honneur et à la gloire de l'agriculture et à laquelle sont conviés tous les cultivateurs de la province. C'est, plus particulièrement, chaque année, la fête de la région où s'est tenu, dans le cours des derniers douze mois, le concours du Mérite Agricole.

Ce sera donc, cette automne, la fête des cultivateurs du Lac-Saint-Jean. Ils y feront bonne figure, nous n'en doutons pas.

Notre région est actuellement la région agricole la plus en évidence dans la province. Nos terres ont atteint une valeur qui étonne, en certains milieux, et qui est pleinement justifiable ; nos produits sont des plus appréciés sur les marchés étrangers et locaux. Le Concours du Mérite Agricole, à cause de la réclame qu'il constitue pour notre région, soulèvera encore plus d'intérêt pour l'agriculture de notre contrée. Aux cultivateurs d'en profiter le plus qu'ils pourront. Plus ils sauront conserver leur bon renom, plus en profiteront le commerce et l'industrie de chez nous et plus deviendra facile la réalisation des grandes entreprises de communications avec les grands centres.

C'est au mois de juillet que les juges du Concours du Mérite Agricole parcourront notre région visitant les fermes dont les propriétaires se seront inscrits pendant juin. Que l'on ne néglige pas cette inscription d'ici à la fin du mois.

La situation politique.

Cette situation présente de la politique est, en vérité, bien calme ; la présente campagne électorale semble évidemment une campagne de paix, si ces deux mots ne se contredisent pas. Gardera-t-elle ce caractère jusqu'à la fin ? Il serait à souhaiter que non. Il peut fort bien se faire que l'animation s'accroisse plus qu'on ne saurait présentement le croire au commencement de la semaine prochaine.

Pour le présent, la lutte se concentre surtout dans Montréal, mais l'on s'occupe, dans la Métropole, bien moins des questions provinciales que des chicanes municipales dont elle fut toujours le foyer ; et, cet état de choses, exclusif à Montréal, ne saurait présentement donner satisfaction à la masse des électeurs de la province. Dans un grand nombre de divisions de notre district on ne parle pas encore d'opposition aux candidats du gouvernement et, partant, les électeurs de ces comtés ne seront pas plus éclairés sur les affaires de la province après ces élections qu'ils ne l'étaient avant. C'est une situation franche-

ment regrettable. Le fétichisme de nos hommes politiques trop longtemps entretenu, nous conduirait-il, vraiment, à cette apathie dont nous sommes les témoins attristés et qui est la source des plus grandes calamités ?

Tel qu'il est, le programme du gouvernement Gouin est plutôt vague. Ce programme, dit de Reconstruction, esquissé à grands traits et assez naïvement par Sir Lomer Gouin, est plutôt regardé comme la plaisanterie d'un homme de bonne humeur qui vient de faire un bon dîner et qui est sûr d'ingurgiter un excellent souper, le soir.

D'un autre côté, le programme de l'opposition est digne d'intérêt ; il mériterait que l'on s'y arrâtât, du moins dans la durée très courte de la campagne électorale. Il mériterait la discussion dans toutes les divisions de la province. Le gouvernement a fait beaucoup depuis quelques années, il faut en convenir ; mais il ne faut pas perdre de vue qu'il reste, dans notre province, beaucoup de choses à faire et qui ne pourraient être faites que par un autre gouvernement. Les gouvernements trop forts ne pensent trop

souvent qu'à leur force qui est celle du bœuf qui érase tout, même la bonne herbe qui deviendrait, plus tard, du beau et bon grain.

Quoiqu'il en soit, dans les circonstances, ce qu'il faudrait, ce que notre pays demande avec instances, ce seraient des candidats indépendants qui, débarrassés enfin, du funeste bandeau de l'esprit de parti, n'auraient pas peur de voter contre des mesures du gouvernement qu'ils croiraient mauvaises, qui pourraient, à leur aise et au besoin, contenter leur fait aux partisans trop acharnés du pouvoir, qui n'auraient pas peur du fouet du maître, qui se tiendraient debout : des hommes enfin !

De ce côté, il nous semble que le Lac-Saint-Jean vient de donner un bel et salutaire exemple en choisissant l'un de ses candidats dans la personne de M. Ths-Louis Bergeron, avocat, qui briguera avec succès, nous n'en doutons pas, les suffrages des électeurs de notre division.

La nouvelle de la candidature de M. Bergeron a causé une joie profonde dans les paroisses de notre comté et il n'y a pas de doutes que la grande majorité de notre population se ralliera sous le drapeau aux couleurs fort engageantes de M. Bergeron.

M. Bergeron est un jeune homme de la nouvelle génération qui a déjà fait sa marque dans le monde économique. Son talent, son éloquence, son esprit d'initiative, ses belles qualités de cœur et d'esprit, enfin son indépendance dont il a donné maintes fois des preuves non équivoques, l'appellent non seulement aux honneurs mais à la gloire qui attend ceux qui auront contribué à réaliser les grandes destinées de notre petite patrie.

Tout dernièrement à Québec, M. Bergeron a conquis la sympathie et l'appui de tous les hommes d'affaires de la vieille capitale en faisant voir à leurs yeux, d'un seul coup, d'une façon claire, logique, et avec des arguments solides, les avantages et l'utilité d'une grande route carrossable de Québec au Lac-Saint-Jean. On a pu voir tout de suite, dans l'exposition de ce vaste et intéressant projet, tout l'esprit d'initiative qui anime et distingue M. Bergeron. Il pourra désormais compter sur l'appui de tous les hommes d'affaires du district dont il s'est fait, d'un seul coup, de solides et puissants amis et qui sont en même temps des amis du Lac-Saint-Jean.

Que l'on donne donc à M. Bergeron l'occasion, l'air nécessaire pour déployer librement ses ailes, en l'élevant sur les pavois de la province.

Dimanche prochain, le 15 juin, aura lieu au Parc de Roberval, grandes courses de chevaux, il y en aura de St-Félicien, St-Prime Roberval, St-Jérôme, Kénogami et Jonquières.

Bourse \$200.00.

Aux électeurs du comté du Lac-St-Jean.

MESSIEURS :

Le peuple de cette province, qui, en mai 1916, s'était choisi des représentants pour une période de cinq années, est appelé encore, après trois ans à peine, à déterminer quels sont ceux qui présideront à ses destinées pour les prochaines années à venir.

Nous voulons croire que cet appel prématuré au peuple est nécessité par la gravité des circonstances que nous traversons et l'imminence de la crise économique qui menace notre province, comme elle menace le monde entier.

L'heure est grosse d'équivalentes incertitudes. Personne ne sait ce que demain nous réserve. Des réformes urgentes s'imposent impérieusement. Et c'est pourquoi le gouvernement sollicite du peuple un nouveau mandat, un "mandat de paix", afin de travailler à l'œuvre de reconstruction.

Peut-être qu'à la faveur de la tourmente électorale, à la faveur des passions qui naissent de la partisanerie politique, certains personnages vont-ils travailler à la reconstruction des partis. Mais le souci du peuple doit être mieux inspiré ; plus haut doivent monter les aspirations de tous les citoyens qui ont à cœur l'avenir de notre province, son progrès économique, sa paix sociale.

Tous les efforts dépensés aux luttes de partis sont stériles pour la société. La province a besoin de l'énergie, de l'intelligence libre, du dévouement de tous. Tous doivent les lui donner.

C'est en invoquant ces considérations que certains citoyens dévoués au comté m'ont décidé à briguer les suffrages des électeurs du Lac-Saint-Jean. Je présume ni de mes forces, ni de mes aptitudes, mais j'ai confiance de connaître un peu les besoins de mon comté et de ma province, et j'ai à leur offrir le dévouement le plus entier, le travail le plus désintéressé, tout l'effort de mon intelligence.

Mon désir n'est pas de trouver dans la vie publique des avantages personnels, mais de servir mes concitoyens dans la mesure de mes forces, s'ils me croient quelque peu digne de leur confiance.

Guidé par ces motifs, il est clair que je ne veux semer derrière moi, pendant la campagne qui s'ouvre, rien d'amer, rien de désagréable, rien de regrettable. Si, dans l'ardeur de la discussion, il m'échappe quelques paroles blessantes, je les désavoue à l'avance, et je donne l'assurance que le cœur n'y sera pour rien.

Certains de mes amis, et de mes meilleurs, seront peut-être forcés, pour des considérations qui ne se discutent pas, de me combattre. A ceux-là, je dis simplement : "Soyez fidèles à vos convictions, que je respecte, mais gardez-moi vos bons sentiments ; faisons une lutte de gentilshommes afin que nous puissions, quand la poussière du combat se sera apaisée, nous tendre loyalement, comme aujourd'hui, une main loyale."

Mon attitude reste la définition de ce que j'ai toujours été : indépendant. Pour défendre des principes, j'ai combattu des puissants de toutes les couleurs et de tous les partis. Je n'abdique rien ; je ne renie rien. Je suis prêt, et sans effort, sans arrière-pensée, à appuyer n'importe quelle administration, pourvu qu'elle soit honnête et dans la mesure où elle sera honnête. D'autre part, c'est sans la moindre hésitation que je combattrai les mesures que je croirai mauvaises, d'où qu'elles puissent venir. Je n'ai jamais pu me convaincre que le mal pouvait devenir le bien quand il est accompli par tel groupe politique, et vice-versa. Les principes de justice, de morale, d'honnêteté qui doivent servir de guide à la conduite privée doivent avec au moins autant de nécessité dieter la conduite publique. La conscience des hommes publics doit servir d'enseignement aux foules qu'ils dirigent.

Au point de vue matériel, il y a énormément à faire dans notre comté. L'agriculture sera toujours la base fondamentale de notre prospérité, c'est pourquoi elle mérite notre plus soignée attention. Trois choses doivent être recherchées en même temps : élargir le champ d'action agricole par le défrichement, par la colonisation ; améliorer les méthodes de culture, afin d'intensifier la production, faciliter l'accès des marchés aux meilleures conditions possibles. J'aurai l'occasion, au cours de la campagne, de donner les détails des réformes qu'il faut accomplir, des entreprises qu'il faut assumer, des organisations qu'il faut promouvoir.

Il faudrait encore encourager la création d'institutions de crédit afin de permettre au capital agricole d'être appliqué à des œuvres agricoles, et à des œuvres de colonisation. Ce serait là un élément important de progrès.

Il est temps aujourd'hui de songer au développement industriel de notre comté. Nous avons à cet égard d'abondantes ressources, qu'il serait temps d'exploiter. Mais il faut que ces ressources soient accessibles soit par voie ferrée, soit par voie maritime. Pousser le chemin de fer vers le nord et de là vers l'est, améliorer nos voies de navigation sur le lac St-Jean sont deux projets auxquels il nous faut résolument nous atteler. La création d'industries nouvelles ouvrirait à nos produits agricoles un marché local qu'il serait possible d'atteindre à beaucoup moins de frais que les grands marchés.

Les bons chemins faciliteront le transport économique des produits, et c'est pourquoi, il faut encourager les municipalités à persévérer dans la voie où la plupart se sont engagées. Il resterait à s'assurer sur ce point si les routes ne coûtent pas plus qu'elles ne valent et si l'on se soucie de leur entretien comme de choses dispendieuses.

Mais comme tout progrès matériel a peu de prix sans les bienfaits du développement intellectuel, il faut porter à l'instruction populaire un plus vif intérêt que par le passé.

Il faudrait créer des écoles spéciales que pourraient fréquenter les garçons de 12, 13, 14 et 15 ans. Il faudrait entreprendre une campagne de persuasion et de propagande pour encourager la fréquentation scolaire, primer davantage l'enseignement, afin de convaincre le peuple que le bien le plus précieux, celui qu'il faut avant tout acquérir pour soi et assurer à ses enfants, c'est l'instruction.

Nous sommes en butte au dénigrement, à la calomnie, au mauvais vouloir. Quoique nous n'ayons rien à envier à qui que ce soit, il faut que nous nous efforcions toujours de monter plus haut, sur les sommets où l'injure ne pourra nous atteindre.

Le peuple n'y pourra monter seul, il lui faut l'aide de ceux à qui il se sera confié. L'avenir nous est aujourd'hui caché à l'horizon. Le choix des représentants du peuple doit donc être bien inspiré. Il doit tomber sur des hommes de trempe, des hommes libres, des hommes d'expérience, des hommes capables de faire partout honorable figure. Il doit tomber sur des hommes qui connaissent le peuple et qui sont toujours prêts à aller vers lui en amis. A ces hommes, que le peuple donne sa confiance, qu'il leur donne son appui, qu'il leur accorde ses conseils en dehors de toute considération de partis, et notre province, notre comté pourront envisager avec confiance l'avenir.

THS-LOUIS BERGERON

Quand doit-on couper les graminées et les trèfles pour en faire du foin.

Notes des fermes expérimentales

Trop de cultivateurs canadiens ont l'habitude de laisser l'herbe beaucoup trop longtemps sur pied avant de la couper pour en faire du foin, et c'est très regrettable. C'est à tel point même que beaucoup d'entre eux y perdent beaucoup d'argent. Pourquoi donc attendent-ils : Les uns parce qu'ils croient obtenir une récolte plus forte en retardant la coupe ; les autres, parce qu'ils s'imaginent obtenir une meilleure qualité de foin que si la coupe était faite plus tôt. Quelques recommandations basées sur l'expérience pour les cultivateurs de l'Est du Canada où les mélanges de trèfle et de mil (fléole) ou le mil seul, sont les plantes à foin fondamentales seront peut-être utiles.

La fléole (mil) et le trèfle rouge sont les plantes à foin régulières qui partout sont cultivées ensemble. Le trèfle fournit la majeure partie de la récolte de foin la première année après les semis. Le mil fournit la plus grande partie du foin, l'année ou les deux années suivantes. Supposons cultivateur ait un champ de trèfle et de mil mélangés quel est le meilleur moment pour le couper ? Le trèfle se développe rapidement. Il est prêt à être coupé un peu avant que le mil ait atteint le moment où il est dans son meilleur état. Vaut-il mieux couper le foin au moment où le trèfle rouge est dans son meilleur état. A ceci nous répondons :

Coupez lorsque le trèfle est dans son meilleur état, quand bien même le mil qui s'y trouve ce mélange ne serait pas aussi développé qu'on pour-

rait le désirer, pour la raison que le trèfle est la plante la plus précieuse des deux. En coupant de bon heure, on donne au trèfle une chance de reprendre et de donner un regain avantageux ce qu'il ne ferait peut-être pas si l'on attendait pour faire la coupe que le mil soit parfaitement développé.

Lorsque le mil forme la partie principale de la récolte de foin, c'est-à-dire généralement au bout de deux ou trois ans après les semences de graine alors il convient de le considérer spécialement. Comme pour la plupart des autres graminées il y a, dans le développement du mil, un moment où il atteint sa plus grande valeur alimentaire, et où le foin que l'on en fournit le maximum de matière nutritive par acre. C'est au moment de la floraison. C'est à ce moment que le mil contient le plus d'aliments formateurs de tissus et de lait et c'est à ce moment que l'on peut en obtenir du foin de meilleure qualité. C'est une erreur que de croire que l'on peut obtenir une meilleure récolte en retardant un peu plus forte, mais on perdra sûrement en qualité et en valeur nutritive, livre pour livre, tout ce qu'on aura gagné sur la quantité.

Devant ces faits nous recommandons de ne pas retarder pour couper le mil qui doit servir à faire du foin. C'est le moyen le plus économique d'obtenir le foin le plus nourrissant et le plus digestible.

M. Emile Moreau, de Péribonka a été choisi à une convention tenue hier à Roberval comme candidat en opposition à M. Ths. Ls. Bergeron. M. Moreau courra à une défaite certaine.

Chronique parlementaire

Le discours sur le budget sera prononcé le 5 juin, par sir Thomas White. On ne sait encore quelle sera la politique financière du gouvernement unioniste ni quel compromis ont fait les libres échangistes de l'Ouest avec les protectionnistes de l'Ontario. Le monde politique attend avec anxiété ce discours sur le budget. Il sera très probablement une cause de désappointement, parce que la question de la réforme du tarif peut être renvoyée à plus tard, au cours de la session qui se tiendra pendant l'automne de cette année. Le renvoi de ce problème serait un habile moyen de prolonger la vie du gouvernement unioniste pendant quelques mois.

Cependant une réforme du tarif s'impose. Si le coût de la vie est si élevé au Canada, c'est en partie à cause des droits de douane que le consommateur est obligé de payer. La fin de la guerre n'a pas apporté de changement à la situation, qui s'aggrave plutôt. Une diminution de ces droits, et une législation défendant aux intermédiaires de réaliser des profits exorbitants réussiraient à améliorer la situation et à rendre le coût de la vie moins élevé.

La vie économique, paralysée par les grèves qui se propagent de ville en ville et de province en province, en profiterait également. Mais le gouvernement unioniste est trop occupé à préparer les prochaines élections pour s'apercevoir que le pays est à la veille d'une révolution. Gouvernement de capitalistes, il a toujours protégé les millionnaires et ceux qui s'enrichissent à même les sueurs du peuple. Les ouvriers se révoltent aujourd'hui, et ont droit de recevoir de l'Etat la protection due à tous les citoyens. Que le gouvernement protège les pauvres comme les riches, les faibles comme les forts; qu'il respecte surtout les lois divines, et le Canada vivra en paix.

Une des raisons du malaise actuel au Canada est l'abandon des campagnes. La terre n'a plus assez de bras pour la cultiver. Telle a été la déclaration de M. Crerar, ministre de l'Agriculture. Le ministre, passant en revue la situation agricole trouve cependant que grâce à l'énergie des cultivateurs, les récoltes s'annoncent cette année plus abondantes que jamais. Dans les provinces de l'Ouest et les provinces maritimes, les semences ont été faites dans des conditions normales. En Ontario les fermiers ont souffert de la pluie. Le ministre a félicité spécialement la province de Québec d'avoir, en ces dernières années, fait tous ses efforts pour augmenter la production agricole.

Le ministre a reçu des félicitations de plusieurs députés pour avoir choisi, comme sous-ministre de l'Agriculture, M. Griesdale, un ancien fermier et un homme très versé dans toutes les questions concernant l'Agriculture. De plus, M. Griesdale parle couramment le français et l'anglais, ce qui augmente encore sa valeur.

Quoique la plupart des députés se soient montrés satisfaits de l'administration du ministre de l'Agriculture, celui-ci a dû écouter les repro-

ches qu'ont fait plusieurs membres de la Chambre au sujet du réquisitionnement du beurre de crémier, au cours de l'automne dernier. Les cultivateurs ont perdu de ce fait de nombreux clients, surtout les cultivateurs de l'Ouest qui fournissaient les consommateurs de la Colombie Britannique. Les fermiers de la Nouvelle-Zélande ont profité de ce que le gouvernement canadien défendait aux cultivateurs de vendre leur beurre aux consommateurs canadiens, pour expédier un million de livres de beurre en Colombie-Britannique. Une fois le réquisitionnement suspendu, les fermiers de l'Ouest ont perdu leurs clients, et la Colombie-Britannique continue de prendre son beurre en Nouvelle-Zélande.

Le ministre a avoué que le beurre de la Nouvelle-Zélande se vendait moins cher à Vancouver que le beurre des Prairies. C'est pour le moins extraordinaire. Quoi qu'il en soit, le ministre a déclaré que les Canadiens avaient été obligés de se priver de beurre de crémier pendant cinq semaines, pour que l'Angleterre n'en manque pas. Et ensuite les membres du gouvernement nous répéteront que le Canada est une nation qui marche à pas rapides vers une plus grande indépendance. Que le gouvernement permette que les cultivateurs vendent leur surplus, très bien; mais que la provision de beurre soit coupée au Canada pour l'envoyer toute entière en Angleterre, c'est trop de charité. C'est assez de s'être battu pour l'Angleterre sans que l'on vienne nous arracher nos vivres.

Cette attitude du gouvernement a nui aux cultivateurs, aux consommateurs qui ont dû ensuite payer plus cher pour le beurre, plus cher même qu'il ne se vend en Angleterre. La question des fermes expérimentales est venue également sur le tapis. Le nombre de ces fermes et de leurs succursales va toujours s'accroissant, et c'est l'intention du gouvernement d'en multiplier le nombre. Elles rendent de très grands services aux agriculteurs et sont un grand facteur dans le développement de l'agriculture.

Quant aux entrepôts frigorifiques, qui sont si utiles pour la conservation et l'accumulation des aliments mais qui en même temps font monter le coût de la vie au lieu de le stabiliser, le gouvernement a l'intention de les surveiller de près, afin que leurs propriétaires n'exploitent pas le public.

Sir Edward Kemp, ministre de la Milice outre-mer et de passage au Canada, a rendu compte de son administration au cours de cette semaine. Son discours a été remarquable surtout par ce qu'il a oublié de dire. Quand le ministre eut fini de parler, M. Lemieux énuméra tous les points importants que le ministre n'avait pas touchés et les accusations auxquelles il s'était bien gardé de répondre.

L'hon. Ballantyne a parlé longuement, lui aussi, mais, pour répondre aux accusations de M. Duff, député libéral de la Nouvelle-Ecosse, qui avait cité des cas extraordinaires de mauvaise administration et d'insouciance criminelle. Il y aurait eu, paraît-il, de nombreux bateaux de pauvres pêcheurs qui auraient été torpillés par les sous-marins allemands, et les pêcheurs auraient perdu la vie parce que les navires du gouvernement n'auraient pas exercé la surveillance qu'ils auraient dû exercer, et parce que le ministre d'Ottawa aurait négligé de donner les ordres nécessaires. Le ministre a nié les accusations de M. Duff.

Les grèves qui ont éclaté dans l'Ouest et qui menacent de se propager dans l'Est ne sont pas sans embarrasser le gouvernement. Les deux ministres qui sont partis d'Ottawa pour essayer d'arranger les choses sont revenus sans rien arranger. D'ailleurs, ils n'avaient aucun pouvoir de le faire. Cependant le ministre du Travail a montré une certaine fermeté de main en ordonnant aux employés du gouvernement de retourner à leur ouvrage. Quant aux ouvriers qui se sont mis en grève par sympathie pour les autres, ils ont certainement ignoré les contrats qu'ils avaient signés avec leurs patrons. La grève de sympathie a peut-être quelquefois sa raison d'être, mais la reconnaître comme le seul moyen de régler les différents ouvriers serait dangereux dans son application comme dans ses conséquences. Le gouvernement fédéral n'est pas prêt de reconnaître ce principe, et on ne peut l'en blâmer. D'ailleurs il semble ne vouloir s'occuper d'aucune question ouvrière et laisser aux législatures provinciales le soin de régler la question de la journée de huit heures, par exemple ou du travail des femmes et des enfants, etc.

Nous comptons sur la bonne volonté et la générosité de tous nos lecteurs et leur rappelons que l'abonnement au "Colon" est strictement payable d'avance. L'Administration.

Une maladie des fèves.

La récolte de fèves, plus spécialement dans Québec, les provinces maritimes et parfois dans l'Ontario, souffre d'une maladie appelée anthracnose qui attaque les tiges, les feuilles, les gousses et les graines, provoquant l'apparition de taches sombres; la récolte attaquée produit beaucoup moins et sa qualité est grandement détériorée. Lorsqu'on plante des fèves infectées par un temps humide ou couvert, la maladie se propage rapidement dans la plantation. Sur des étendues considérables des rangées, on ne voit parfois que des tiges nues ou de petites plantes malades portant quelques feuilles flétries. La maladie se transmet d'une année à l'autre; elle est propagée par un champignon qui conserve sa vitalité sur la graine de fèves. Les fèves cultivées sur un sol mal égoutté sont plus sujettes à être attaquées par cette maladie que les autres.

Le feuillet no. 25 de la ferme expérimentale centrale que l'on peut se procurer en s'adressant au Bureau des publications du ministère fédéral de l'agriculture, Ottawa, et qui traite de cette question, dit que l'on peut facilement se procurer de la graine saine en faisant la cueillette de gousses saines sur la plantation, aussi exemptes de maladie que possible. On plonge ces gousses dans une solution de sulfate de cuivre composée d'une livre de sulfate dissoute dans 80 gallons d'eau ou une solution de formoline, une chopine par trente gallons d'eau ou une de sublimé corrosif, une once par huit gallons. D'autres moyens de traitement sont indiqués dans ce feuillet.

UN APPEL

Nous faisons un pressant appel aux retardataires et leur demandons de vouloir bien solder leur note d'abonnement. Le concours de chacun de nos abonnés nous est nécessaire pour la poursuite de notre oeuvre. Nous comptons sur la bonne volonté et la générosité de tous nos lecteurs et leur rappelons que l'abonnement au "Colon" est strictement payable d'avance. L'Administration.

Charles Gauthier.

IMPRIMERIE Cie de Publicité de Roberval, Prop.

Téléphone Centre

Le Colon

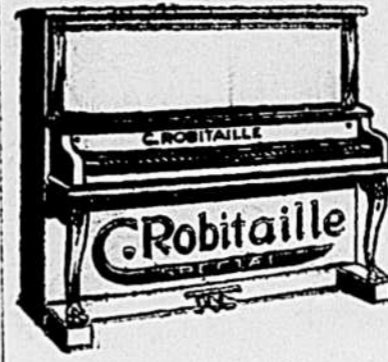
Circulaires, Cartes d'affaires, Ententes de lettres, Etats de comptes Enveloppes.

Factures, Factums, Programmes Pamphlets, Livres, etc.

Travail irréprochable. Prompte livraison.

Annoncez dans "Le Colon" 4000 personnes connaîtront votre marchandise et vos prix.

ATELIER, AVENUE MARCOUX ROBERVAL.



Achetez votre piano

d'une maison Canadienne, qui est la plus vieille de Québec, dans la ligne, c'est une garantie que vous aurez pleine et entière satisfaction sur tous les rapports.

Nous vendons les meilleures marques de pianos qui sont sur le marché, et nos prix et conditions sont à la portée de toutes les bourses.

C. ROBITAILLE, Enr.,
320 Rue St-Joseph, QUEBEC.

Agents pour les célèbres moulins "New William" et "C. Robitaille"

M. ALFRED GRENIER, de ROBERVAL, est notre représentant pour les districts du Lac St-Jean et de Chicoutimi. Il a toujours en main les morceaux nécessaires de réparation, pour nos moulins, et est autorisé à vendre pour nous avec autant d'avantage que si vous achetiez de nous-mêmes.

J. A. GARON

COURTIER

METABETCHOUAN

Argent à prêter sur hypothèques, avec ou sans amortissement.

Achat de billets - Collections - Assurance-feu.

SPECIALITE : Achat de créances hypothécaires, au plus haut prix du marché.

Terres à vendre à bonnes conditions. Toutes affaires terminées promptement.

J. E. POTVIN

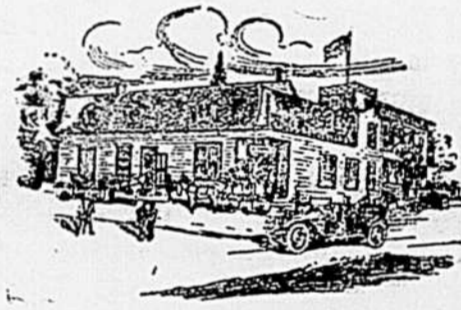
Roberval

Epicier en gros et en détail

Acheteur directement des producteurs.

VEND :

Grains, Provisions, Epicerie de Choix à un prix défiant toute compétition.



PHARMACIE CONSTANTIN

Renommée par la qualité et le bas prix de ses marchandises.

Remèdes brevetés --- Médicaments variés. Grande variété d'articles de toilette.

Les meilleurs parfums.

Adressez toute correspondance à ROBERVAL.

LE "COLON", est le meilleur médium de publicité pour les marchands

Institutrices demandées

On demande cinq institutrices diplômées et ayant de bonnes références, pour faire la classe élémentaire durant l'année scolaire 1919-20. Salaire 200.00; passages payés aller et retour.

S'adresser à ELZ. ROUSSEAU, Sec.-Trés. Corp. Scol. St.-M. de Mistassini.

Avertissement

Les personnes qui ramassent des billets sur la grève doivent prendre note que ces billets nous appartiennent et qu'elles ne peuvent en disposer sans encourir les plus sérieuses pénalités.

NEW-YORK AND DOMINION CORP.
4 fs 26 juin.

PIANO ET HARMONIUM

De seconde main, à vendre à de très bonnes conditions.

S'adresser à N. A. ALLY, Marchand de Pianos, Roberval.

Deux ou trois associés faisant affaire ensemble, feraient un bon placement en achetant une police d'assurance-vie dans "LA ROYALE", actif \$55,000,000.00 représentée par.

J.-H. DELISLE, Roberval.

HORAIRE DU VAPEUR "NORD"

Traverse entre ROBERVAL et PÉRIBONKA

Le temps et les circonstances le permettant à la discrétion du Capitaine, le Vapeur Nord voyagera, jusqu'à nouvel ordre, comme suit :

Départ de Péribonka

1 h. P. M. le dimanche.
6.30 A. M. les mardi, jeudi et samedi.

Départ de Roberval

12.00 h. le lundi ou après l'arrivée du train de Chicoutimi.
3.00 h. P. M. le mardi.
8 h. A. M. le vendredi.
2.30 h. P. M. le samedi.

ANDRÉ DONALDSON, Capt.

AVIS

Les Ursulines de Roberval sont heureuses d'annoncer l'ouverture de leur pensionnat pour le 2 Septembre prochain.

Par ordre. La Supérieure

Cartes Professionnelles

ARMAND BOILY, LL. L. Avocat
ROBERVAL P. Q.

Dr H. D. Brassard, M. D., Médecin-Chirurgien,
ROBERVAL P. Q.

ERROL LINDSAY, Notaire,
ROBERVAL P. Q.

T. L. BERGERON LOUIS H. BRASSARD L.L.L. BERGERON & BRASSARD AVOCATS
Roberval, P. Q.

J. S. N. TURCOTTE, M. P. P. Notaire,
NORMANDIN P. Q.
TERRES A VENDRE

Simon Lapointe, C. R. Armand Sylvestre, LL.B.

LAPOINTE & SYLVESTRE Avocats
Bureau à Roberval et à Chicoutimi.

COME L. A. MORISSET Notaire
ROBERVAL

Dr. EG. LEMIEUX, M. D. MEDECIN-CHIRURGIEN
ROBERVAL

PERCY MARTIN AVOCAT
ST-FELICIEN

LA BANQUE NATIONALE

(FONDEE EN 1860)

Capital Autorisé	\$5,000,000
Capital Payé	2,000,000
Réserve	2,200,000

Nous payons l'intérêt aux dépôts :

2 FOIS L'AN
A NOS 275 BUREAUX

Nous acceptons des DEPOTS DE \$1.00 et plus.

Nous avons des correspondants par le monde entier et nos MANDATS DE VOYAGE sont payables au pair par tous.

NOTRE BUREAU DE PARIS, (FRANCE) 14, Rue Anber, offre des avantages exceptionnels au PUBLIC VOYAGEUR.

Les virements de fonds, les collections, les paiements, les crédits commerciaux et les placements sont effectués en Europe, aux Etats-Unis et au Canada, AU TAUX LES PLUS BAS.

Bureaux à Chicoutimi, Roberval, Bagotville, St-Félicien, Bassin (Chicoutimi), Jonquières, Hébertville-Station, Métabetchouan, St-Joseph-d'Alma, Chambord, Saint-Gédéon, Delisle et Normandin.

SUN INSURANCE OFFICE

Cie fondée en 1710
BUREAU CHEF, Londres, Angleterre.

La plus vieille Cie d'assurance au monde.

Bureau principal au Canada. 15 Wellington St. E, Toronto, Ontario.
LYMAN ROOT, Gérant
CHS. N. DUMAIS, Agent.

HORAIRE DU CHEMIN DE FER

Départ des convois de St-Félicien.

7.20 A. M. Pour Québec, tous les jours, excepté le dimanche.

7.50 P. M. Pour Québec le dimanche.

Départ de Roberval

9.15 A. M. Pour Québec, tous les jours excepté le dimanche.

9.25 P. M. Pour Chicoutimi, etc., tous les jours, excepté le dimanche.

9.05 A. M. Pour Chicoutimi le dimanche seulement.

9.10 P. M. Pour Québec, le dimanche.

9.35 P. M. Pour St-Félicien, tous les jours excepté le dimanche.

7.05 A. M. Pour St-Félicien le dimanche, 10.50 P. M. " " "

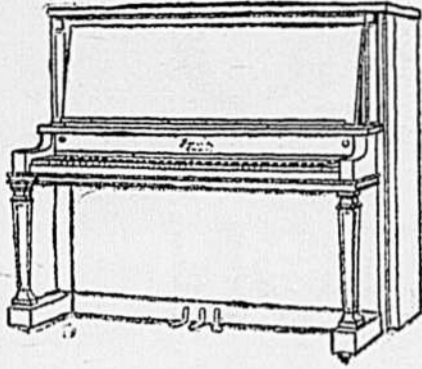
Pour tous les autres renseignements, on est prié de s'adresser à C. A. Levesque, Chef de gare, Roberval

AUX AMATEURS DE LA MUSIQUE

J'ai le plaisir d'annoncer au public que j'ai ouvert un **Salon de musique** dans l'ancien magasin de M. LATOUR, voisin du Bureau des Postes. J'invite ma nombreuse clientèle à venir le visiter et écouter jouer nos **pianos, phonographes, harmoniums** et autres instruments de musique choisis parmi les meilleures marques sur le marché.

A l'occasion de l'ouverture de mon salon de musique je donnerai sur tout achat de \$5.00 au comptant un billet donnant droit sur un phonographe de \$135.00, lequel sera tiré au sort le 1er septembre. Une attention toute spéciale sera portée aux commandes envoyées par la malle.

Pianos



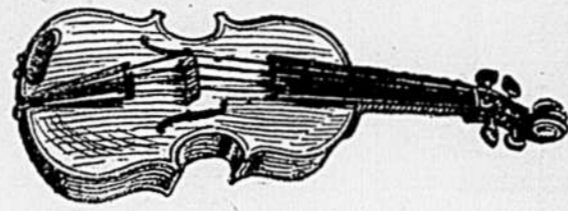
Le succès reconnu et le progrès du piano "Mendelssohn" sont dus au fait qu'il est construit par des musiciens, dans un atmosphère musical.

M. V. B. Mendelssohn, la tête dirigeante de la manufacture, s'est toujours dévoué d'une manière constante à l'art de la MUSIQUE.

Les conditions économiques et industrielles de la manufacture sont des meilleures, mais le "MOTO" est l'ART avant le COMMERCE. Connaissance parfaite de l'acoustique, buts scientifiques, capacité au point de vue de la mécanique : sont les trois grands points qui caractérisent les employés de la manufacture. Chaque instrument est examiné par un expert avant d'être expédié.

Je suis le représentant pour les comtés du Lac St-Jean et Chicoutimi, et vous ne trouverez aucun prix plus bas, ou des termes plus favorables, quand bien même vous parcourriez tout le pays.

Violons



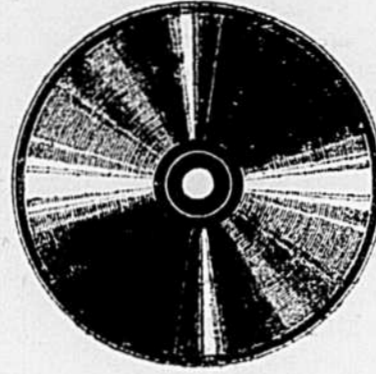
J'ai en magasin plusieurs sortes de violons, soit de marques italiennes, japonaises ou allemandes.

J'ai aussi les meilleures cordes qu'il y a sur le marché.

Accordéons, musiques à bouche

Vous trouverez aussi un choix d'accordéons et de musiques à bouche.

Records

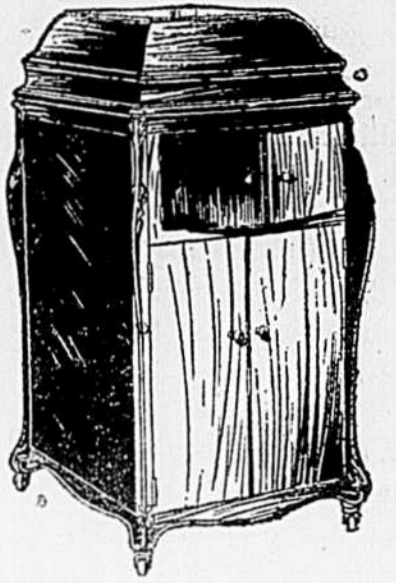


J'aurai toujours en magasin le plus grand choix de records français que vous puissiez trouver.

Musique en feuilles

Venez choisir vos morceaux de musique pour piano ou violon.

Phonographes



Exigez le phonographe "Unique" car il est toujours prêt à jouer et à vous amuser. C'est la plus grande valeur pour le prix.

Il a fallu deux ans de travail et de recherches à des connaisseurs pour arriver à perfectionner cette merveille en fait de graphophone.

"L'Unique" amène chez vous tout le charme d'une reproduction naturelle et mélodieuse.

La perfection de sa construction et l'harmonie de son ensemble vous garantissent contre tous les dépointements et les ennuis.

Le mécanisme à double ressort sur lequel vous pouvez compter est puissant, solide et durable.

J'ai toujours en mains les pièces de rechange, et ce graphophone joue tous les records Edison, Columbia, Pathé et Victor.

Il est garanti pour 5 ans contre tout défaut de construction.

Ecrivez pour prix et catalogues

N. A. ALLY,

ROBERVAL.

J. L. BOLDUC,

HORLOGER-BIJOUTIER,
ROBERVAL.

Toujours en mains :-- Joncs de mariage, Bagues de fiançailles, Montres, Horloges de fantaisie, Lunettes, etc.

Aussi un assortiment complet de bijouterie de la plus haute qualité, vendue avec garantie.

Venez vous convaincre vous-même de la qualité et des prix

Chez **J. L. Bolduc,**
HORLOGER-BIJOUTIER,
ROBERVAL.

Téléphone : Centre

THE NORTHERN ASSURANCE CO., LIMITED

OF ENGLAND

"Strong as the Strongest"
Fonds accumulés 1918. \$54,724,458.
Incluant \$4,000,537. Capital payé.
Lewis Building,
17 Rue St-Jean,
MONTREAL
G. E. MOBERLY, Gérant

CHS. N. DUMAIS,
AGENT LICENCIÉ
Roberval, P. Q.
Règlement prompt et libéral en cas de perte.

Pères de famille, protégez votre femme et vos enfants, en achetant une bonne police dans la compagnie d'assurance-vie "La ROYALE" actif \$55,000,000.00 représentée par J.-H. DELISLE, Roberval

A VENDRE

Un yacht à gazoline, 30pds de longueur, engin de 60 forces, 6 cylindres, en parfait état, livrable de suite à un acheteur sérieux. Prix modéré. Bonnes conditions de paiement. Autres détails donnés sur demande

J. A. GRÉGOIRE,
Chicoutimi.

4 fs. 15 mai.

ON DEMANDE

Une bonne cuisinière, soit fille ou femme et deux servantes générales au "Château Roberval" Bons gages. S'adresser à M. Philias Hamel, "Château Roberval", Roberval.

Meuble exceptionnel

Les connaisseurs en meubles de style sont informés qu'un secrétaire-bibliothèque Louis XVI en noyer noir est exposé à leur disposition dans le magasin de M. Adélar Leclerc à Roberval. Ce secrétaire est de fabrication française et provient de la vente du mobilier d'une famille bien connue de Montréal. C'est un meuble d'une grande élégance et qui ferait honneur aux logis meublés avec le plus de goût. A la même vente, faite il y a un mois environ, un premier ministre de la province de Québec a fait l'acquisition d'une bibliothèque Empire au prix de plus de trois mille piastres. On est invité à examiner le morceau de choix qu'est ce secrétaire, au magasin de M. Leclerc, qui a bien voulu se charger de donner tous les renseignements voulus.

Le meilleur moyen pour un jeune homme de faire des économies, c'est d'acheter une police d'assurance-vie dans la "Royale", actif de \$55,000,000.00, représentée par J.-H. DELISLE, Roberval.

A VENDRE

Une propriété comprenant 150 acres de terre; dont 60 acres en culture et 25 acres défrichés en souches. Aussi 6 vaches et quelques taurailles, 2 chevaux, 12 moutons, 6 cochons, 20 poules et tous les instruments aratoires pouvant servir aux travaux de la ferme. Prix très avantageux pour un acheteur sérieux.

S'adresser à

ALFRED POTVIN,
Lac Bouchette.

TABAC A CHIQUER COPENHAGEN

L'usage du tabac à chiquer Copenhague diffère entièrement du tabac à chiquer sous sa forme ordinaire.

Prenez-en une petite pincée pour commencer, placez-la entre la lèvre inférieure et la genève, au milieu. Ensuite, vous pouvez augmenter la quantité graduellement jusqu'à ce que le goût soit aussi prononcé que vous le désirez.

Le Tabac à chiquer Copenhague étant granulé, produit son effet immédiatement par le fait même.

Par conséquent, une pincée vous suffira pour en apprécier la saveur et durera longtemps; ce qui démontre que le tabac à chiquer Copenhague est économique et de qualité supérieure.

LA FONDERIE DE ROBERVAL

GUIMONT & FORTIN, Prop.

P. TREMBLAY, gérant.
FONDEUR, MECANICIEN.

Ouvrage général, délivré dans un très court délai.

Travail garanti.

Donnons toute la satisfaction possible.

PIANOS, ORGUES, PHONOGRAPHES.

Ouvrage garanti

Si vous avez un piano ou un orgue à faire Accorder, et si vous avez un phonographe à faire Réparer, adressez-vous à Adélar Thibeault, Accordeur de pianos Lac Bouchette.

Abonnez-vous au "COLON"

A Vendre

Machineries complètes pour boutique de charbonnemenier et manufacture de portes et chassis, comprenant Bouilloire à vapeur et engin de douze forces, moteur à gasoline 8 H. P. planeur, corroyeur, scie à refendre, tour machine à percer, machine à tenons, machine à polir, ect. Vendrai à bonnes conditions à un prompt acheteur. Vendrai les machines et la boutique située dans le village de Saint-Jérôme séparément au choix de l'acheteur.

J. A. Garon,
Courtier,
Metabetchouan P. Q.

Gagnon & Frère

Manufacturiers de Portes et Chassis
Propriétaires de Moulins à scie.

Marchands de bois de sciage de toutes sortes lattes, bardeaux, etc.

Commandes par la malle exécutées promptement

Rue Paradis, ROBERVAL.

Grains et Graines de Semences

Cultivateurs, ne retardez pas à placer vos commandes pour être sûrs d'avoir des grains et graines de choix et de premier choix.

Notre stock est maintenant au complet, nos prix défient toute compétition et nous sommes 10% et 15% meilleur marché que qui que ce soit.

Nous avons aussi le Plâtre à terre, les fameux engrais Calco et engrais chimiques, les Son, Pain de Lin, Grue, Blé d'Inde, Fleur à veaux, Patée etc.

Nous protégeons le cultivateur contre toute spéculation, venez nous voir pour vous convaincre et vous retourneriez satisfaits.

COTE BOIVIN & CIE INC.
ROBERVAL CHICOUTIMI.

FAITES FAIRE VOS IMPRESSIONS AU "COLON"



3 des Avantages du Timbre d'Épargne de Guerre

- (1) En achetant un Timbre d'Épargne de Guerre, qui vous coûte \$4.02 ce mois-ci et que le Dominion du Canada, vous rachètera \$5.00 le 1er Janvier 1924, vous devenez un commanditaire de votre pays.
- (2) Vous pouvez faire inscrire à votre nom, au premier bureau de mandats-poste venu, un ou plusieurs Timbres d'Épargne collés sur un certificat. Cette inscription constitue pour vous une protection si votre certificat est volé, s'il est perdu, détruit ou brûlé. L'inscription ne coûte absolument rien.
- (3) Vous pouvez utiliser votre petite monnaie à l'achat de Timbre d'Économie à 25 sous. Seize de ces Timbres collés sur une Carte d'Économie représentent \$4.00 à valoir sur le prix d'un Timbre d'Épargne de Guerre.



EN VENTE PARTOUT OÙ CET ÉCUSSON EST EN MONTRE.

AMENDEMENT, ENGRAIS et REMEDE



"CALCO" comme amendement

La texture du sol est très favorablement affectée par l'application de "Calco". Les terres fortes deviennent plus poreuses et plus facilement perméables par l'air et par l'eau.

La condition physique des terrains sablonneux est aussi fort avantageusement améliorée par l'addition de calcaire : la chaux leur donne plus de consistance et plus de corps.

"CALCO" comme engrais

L'introduction du carbonate de calcium dans le sol augmente considérablement la PROPORTION de potasse et d'acide phosphorique SOLUBLES, et met de la sorte la terre en meilleur état de servir à l'alimentation des plantes et de produire d'abondantes récoltes.

"CALCO" comme remède

La réaction chimique, entre l'acide de la terre et le calcium appliqué, produit un composé neutre qui corrige l'acidité du sol. Les principes ferrugineux nuisibles qui s'y trouvent sont transformés, sous l'influence du calcaire, en composés inoffensifs et le sol est conséquemment rendu apte à la végétation des plantes.

DESCHAMBAULT QUARRY
Corporation,
52, rue St-Paul, QUEBEC.

Extrait d'analyses

Chimique :

Carbonate de Calcium..	98.41%
Insoluble dans l'acide (sable, argile).....	.66%
Oxyde de fer et alumine..	.80%
Carbonate de magnésium..	.13%

100.00%

Physique :

Quantité passant le tamis de 100 mailles au pouce 99.59%

NOTULES

M. Alphonse Blouin, de Station d'Hébertville, était de passage à Roberval hier.

M. et Mme Thomas Noël, de Jonquière, étaient à Roberval ces jours derniers, pour assister aux funérailles de M. Jos Bilodeau, père de Mme Noël.

M. et Mme Henri Bergeron, de St-Jérôme, étaient en ville dimanche, les hôtes de M. et Mme Armand Boily.

M. et Mme F. Coulombe et Mme Jos Gauthier, de St-Félicien, étaient en ville hier.

M. Jules Tremblay, arpenteur, de Chicoutimi, était au "Château" hier.

M. François-Nil Duchesne, de Jonquière, était ici dimanche.

M. Ls. Geo. Lapointe, sergent, en Europe depuis 1914, est de retour chez son père, M. Xavier Lapointe, du Lac-Bouchette.

ETAT CIVIL

BAPTEMES

Le 6 Juin.
Marie-Anne-Georgette-Antoinette, fille de Narcisse Dion, cultivateur et de Anaïse Lavoie, Parrain et Marraine, M. et Mme Stanislas Morin.

Le 9 Juin.
Joseph-François-Xavier-Fernand, fils de Xavier Parent et de Clémence Levesque Parrain et Marraine, M. et Mme Ferdinand Gignac.

SÉPULTURES

Le 6 Juin,
Alexandre Villeneuve, époux de feue Aurélie Paradis, de Ste-Croix, décédé à l'âge de 68 ans.

Le 10 Juin,
Marie-Yvette-Simonne, fille de Eustache Ritcher et de Marie-Luce Bouchard, décédée à l'âge de huit mois.

Funérailles de Feu M. Jos Bilodeau.

Hier, ont eu lieu les funérailles d'un citoyen de Roberval qui laissera dans la mémoire de tous le meilleur souvenir d'une grande honnêteté et d'une vie remplie de bons exemples.

M. Bilodeau, décédé à l'âge de 71 ans, était l'un des pionniers du Lac St-Jean où il ne comptait que des amis qui regrettent autant son décès que son épouse et ses enfants pleurant aujourd'hui sa mort.

M. Bilodeau a occupé en plusieurs occasions des postes de confiance comme membre du conseil et marguillier.

Les porteurs du corps étaient MM Johnny Harvey, de St-Joseph-d'Alma et Henry Savard, de Roberval, beau-frère et cousin du défunt, Hector Harvey et Napoléon Jumeau. Portaient les coins du poêle: MM Xavier Bergeron, d'Alma, Aimé Martel, de Roberval, beaux-frères du défunt, Pierre Potvin et William Gagné.

Le deuil était conduit par ses deux fils, Charles et Edgard et ses trois gendres, MM Thomas Noël, de Jonquière, Joseph Perron et Xavier Poitras, de Val-Jalbert.

Le défunt laisse pour pleurer sa perte son épouse, quatre filles, Mesdames T. Noël et Jos. Perron, Mlles Anna-Marie et Marie-Jeanne, deux fils, Charles et Edgard.

Le service a été chanté par M. l'abbé Joseph Dufour, curé de Ste-Hedwige, assisté de MM. les abbés Coulombe et Levesque.

Un grand nombre de parents et d'amis ont assisté aux funérailles.

La famille a reçu de nombreux témoignages de sympathies. Voici la liste des donateurs de tributs floraux et ceux des messes et des bouquets spirituels:

Couronne par Mlle Louisa Larouche, une croix, par M. et Mme Dr H. D. Brassard, une croix par M. William Gagné.

OFFRANDES DE MESSES

Dame Jos Perron 3. — Famille Octave Lebel 1. — Mlle Jeanne Bouchard 4. — Dame Vve J. Larouche 1 — Dame

INCORPORÉE 1955

LA BANQUE MOLSONS

CAPITAL ET FONDS DE RÉSERVE - - \$ 8,800,000
au delà de 100 SUCCURSALES AU CANADA

Toutes affaires de banque transigées
LETTRES DE CREDIT CIRCULAIRE MANDATS D'ARGENT

DEPARTEMENT D'ÉPARGNE

Le plus haut taux d'intérêt alloué.
succursale de Roberval, P. Q.

E. BARNARD,
GÉRANT.

AGENCE D'IMMEUBLES

Toujours un grand choix de propriétés de ferme, fromageries, moulins, etc., à vendre à des conditions très avantageuses et à des prix tout à fait raisonnables, dans Péribonka et toutes les paroisses environnantes.

Satisfaction complète aux acheteurs et aux vendeurs. — S'adresser à

EMILE MOREAU,
COURTIER EN IMMEUBLES
PERIBONKA, Lac St-Jean.

Terres à vendre

Dans le comté du Lac St-Jean et dans les cantons de l'Est.

Si vous avez l'intention de vendre, échanger ou acheter une ferme et si vous voulez que cela soit fait promptement, avec satisfaction complète, écrivez-moi, téléphonez-moi ou venez me voir.

Par des correspondances publiées dans plusieurs journaux depuis deux ans, j'ai attiré l'attention des cultivateurs de toute la province de Québec, et j'ai en mains des demandes nombreuses venues d'un peu partout.

J'ai en mains pour vente immédiate plusieurs belles fermes, fromageries, moulins à scie, etc., à des prix et conditions pour satisfaire toutes les bourses.

Adressez-vous à

J. S. SIMARD,
Courtier en Immeubles et Assurances
NORMANDIN, Lac St-Jean.

TÉLÉPHONE CENTRE.

Jos Cossette 1. — M. et Mme Dr Brassard 4. — M. Arthur Perron 2. — M. L. J. Levesque, St-Alphonse 1. — M. T. Noël, Jonquière 6. —

BOUQUETS SPIRITUELS

Famille Henry Girard, M. et Mme J. E. Potvin, Dame Vve Jos. Larouche, Mlles Spence, Famille Achille Aubé, Famille J. G. Laporte, M. Anthime Larouche, Chicoutimi, M. et Mme A. G. Naud, M. et Mme Pierre Potvin, Mlles Ernestine et Marie-Anne Trottier, Famille S. Paquet, Famille Xavier Poitras, M. l'abbé Chs. Michaud, du Séminaire de Chicoutimi.

Lettres de sympathies.
M. l'abbé Ls. Boily, curé de St-Jérôme. Révérende Mère Marie des Anges, des Ursulines de Roberval.

Que la famille en deuil veuille bien agréer nos plus sincères sympathies.

La production de la graine de tabac

Notes des fermes expérimentales

La plante de tabac est peut-être de toutes les plantes celle qui se ressent le plus des conditions du sol et de climat. Ce fait a été amplement prouvé par les expériences et par les observations faites en grande culture. Sur la station de Harrow par exemple nous avons constaté que les plantes provenant de graine produite dans la localité ou sur la ferme même mûrissent plus tôt et d'une façon plus uniforme que celles venant de graine

produite à l'étranger. Nous savons également que si beaucoup de couches de semis ont échoué jusqu'ici, c'est parce que la semence employée manquait d'énergie germinatrice. Devant ces faits, il semble que tous les planteurs de tabac feraient bien de sélectionner quelques porte-graines et de produire eux-mêmes leur graine de tabac, d'après les meilleures méthodes.

Pour sélectionner ses porte-graines, le planteur après s'être fait une idée bien arrêtée du type de plante qui convient le mieux pour son sol et qui répond le mieux aux exigences du commerce, parcourra toute sa plantation plusieurs jours avant de faire l'éclaircissage et il choisira à peu près deux fois autant de plante qu'il lui en faut. Les plantes sélectionnées doivent être typiques de la variété cultivée précoces et vigoureuses. Il est important de prendre également en considération le nombre, la forme, la grandeur et l'uniformité des feuilles, l'époque et l'uniformité de la maturation, le nombre de bourgeons produits, la couleur des feuilles à l'époque de la maturation et, si possible la couleur des feuilles séchées. Une fois la première élection faite, il faudra parcourir encore la plantation à plusieurs reprises pour rejeter toutes les plantes qui présenteraient des défauts.

Le tabac se féconde de lui-même: généralement il ne se produit pas de croisement d'une plante à l'autre dans une plantation. Cependant, les

30%

DE REDUCTION

Pour toutes Marchandises sèches.

Pour 8 jours seulement.

Tous billets de Chars seront remboursés pour tout achat de \$20.00 et aussi charretiers payés de la gare à mon magasin.

N'hésitez pas à venir il y a de l'argent à faire
au Magasin Populaire de
J. B. DUMONT, Roberval

Le Nouveau Modèle de L'ECREMEUSE "DOMO"



Est aujourd'hui la machine la plus parfaite, en vente sur le marché et la seule à la portée de toutes les bourses. En vous offrant l'écremeuse "DOMO", nous vous offrons une machine durable, facile à tourner et de toutes les capacités depuis 90 lbs., à 1000 lbs., à l'heure.

Notre entrepôt est également muni de toutes les pièces de réparation pour l'ancien et le nouveau modèle, et les réparations sont faites promptement par des hommes d'expérience.

Acheteurs n'oubliez pas de vous adresser à:

SEPARATEUR "DOMO",
66-74 STE-ANNE,
ST-HYACINTHE, Que.

abeilles et les insectes qui volent d'une fleur à l'autre portent le pollen d'une plante à l'autre et s'il se trouve, à côté des plantes sélectionnées, une pauvre plante ou une plante qui appartient à une autre variété, il est à craindre qu'un croisement ne se produise et que l'on ne perde l'avantage de la sélection, à moins que les capsules de semence soient protégées de quelque façon. Avant que les premières fleurs ne s'ouvrent, il faut tailler chaque porte-graine et ne laisser que les cinq branches du dessus; le planteur se procure ainsi la graine des premières fleurs qui se forment et il réserve ainsi, pour le développement des gousses précoces, la nourriture qui sans cela se répartirait sur tout le porte-

graine s'il était laissé intact. On couvre ensuite la tête de la plante avec un sac de manille de 14 livres, l'ouverture est liée sans être serrée, autour de la tige, juste au-dessous des branches les plus basses. Au bout d'environ deux semaines on enlève ces sacs, on retranche les bourgeons et les gousses tardives et l'on remet les sacs en place. Lorsque toutes les gousses de semence sont formées, on enlève les sacs définitivement pour laisser mûrir les gousses en plein air. La semence mûrira plus tôt et aura une meilleure faculté germinative. Lorsque la majorité des gousses sont devenues brunes et avant qu'une forte gelée ne se produise, on les récolte et

on les suspend pour qu'elles puissent finir de mûrir et de sécher. Ensuite on les égraine. La graine de tabac doit être conservée dans un endroit sec et dans un récipient imperméable à l'air. Il faut généralement de 25 à 30 portes-graines taillés de la façon que nous venons de décrire pour produire une livre de semence.

HOTEL A VENDRE

Très belle propriété à vendre à proximité de la Gare du chemin de fer, coin des rues Ste-Angèle et Scott. En très bon état. Conditions faciles. S'adresser à
Thomas Bérubé,
Roberval.

TOUJOURS AU POSTE!

Mon Agence d'immeubles, établie depuis au-delà de 4 ans, est la mieux organisée de toute la région du Lac-St-Jean, et jouit d'une réputation sans égale. Les nombreuses ventes, faites par mon entremise, ont donné satisfaction complète aux acheteurs et aux vendeurs. J'ai toujours comme par le passé, un grand choix de propriétés de ferme, fromageries, moulins, etc. M. Georges Doré, de Normandin, est mon agent autorisé pour les paroisses de Normandin, Albanel et St-Méthode. Automobiles à la disposition des clients sérieux. Téléphones: —Dubuc et Centre.

L. A. Rainville,
COURTIER EN IMMEUBLE
St-Prime, Co. Lac St-Jean, P. Q.

PLACEMENT DE TOUT REPOS \$450,000.00 HUIT ANS

Obligations garanties, sûres et uniques hypothèque avec fonds d'amortissement. **6%**

Compagnie de L'Edifice Dandurand Limitée
Cote St-Denis et Ste Catherine MONTREAL

Datées du 1er Mai 1919 Échéant 1er Mai 1927

Principal et intérêt payables en or à la Banque d'Hochelega, à Montréal, Québec et New York. Intérêts payables 1er Mai et 1er Novembre.

COUPURES: \$100. et \$500.

Evaluation de la propriété	\$775,000.00
Revenu annuel	57,000.00
Dépenses annuelles, Taxes, Assurances	15,285.00
Revenu net	41,715.00

(Presque deux fois la somme des intérêts annuels à 6% sur \$450,000)

LEGALITE: MM. Kavanagh, Lajoie & Lacoste.
Sir Alex. Lacoste, Conseil.

ACTE DE FIDEICOMMISS: Mtre Victor Morin, N.P.

GARANTIE: Les obligations sont garanties par un contrat de fiducie entre la Compagnie de "L'Edifice Dandurand Ltée." et le "Montréal Trust Co." L'émission constitue une sûre et unique hypothèque sur l'édifice et le terrain de l'édifice Dandurand.

FONDS D'AMORTISSEMENT: Une partie substantielle des obligations sera rachetée par le fiduciaire pendant la durée de l'émission. La balance des obligations restant due à la fin de la huitième année sera rencontrée par un nouvel emprunt.

Les obligations "Dandurand" sont des placements légaux pour les Banques d'Épargne, les Compagnies d'Assurances, administrateurs de successions, etc.

Pour détails et formule de souscriptions s'adresser au

SYNDICAT DE SOUSCRIPTION

T. BRASSARD, Notaire ST-JEAN, Qué.	J. W. MARTEL, Notaire SOREL, Qué.
GASTON BEAUDOIN, Notaire JOLIETTE, Qué.	ELZ. CHABOT, Notaire ST-HYACINTHE, Qué.
J. R. OUIMET, Notaire, ST-POLYCARPE, Qué.	
CREDIT CANADA Ltée 145 ST-JACQUES, MONTREAL.	J. A. FOURNIER, Courtier 81 ST-PIERRE, QUEBEC, Qué.