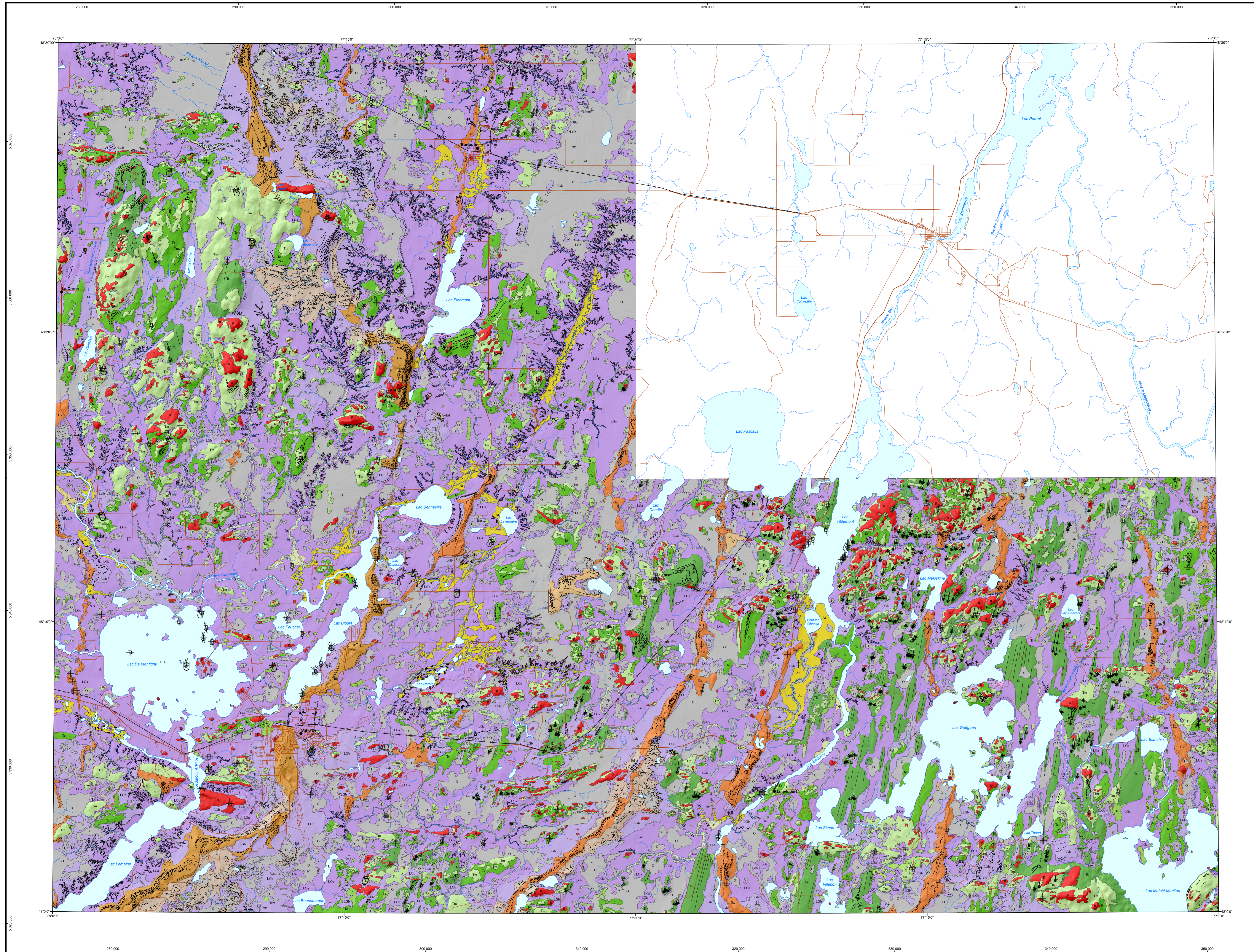
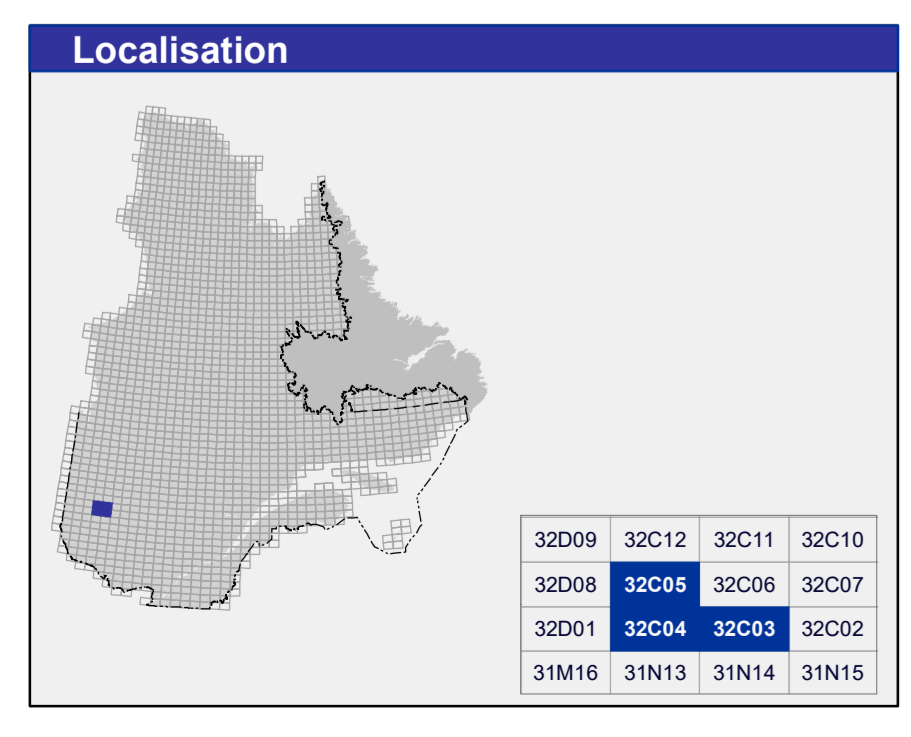


Géologie des dépôts de surface de la région de Val-d'Or/Senneterre, Abitibi-Témiscamingue, Québec, Canada



- ### ZONES MORPHOSÉDIMENTOLOGIQUES
- Sédiments organiques**
- Op** Sédiment de tourbe, de marécage et de marais dont la genèse exacte n'a pu être déterminée
- Sédiments éoliens**
- Ed** Sable et stratifications obliques diffusés mis en place par le vent sous la forme de dunes paraboliques formées à la surface des sédiments littoraux et alluviaux faiblement érodés. Peut contenir des niveaux organiques tels des paléols. L'orientation des dunes stables et des autres surfaces sablonneuses peut rendre à la couverture végétale est érodée, soit en raison de flux de blocs ou d'activités anthropiques
- Sédiments alluviaux**
- Ap** Sable, silt sableux, sable graveleux et gravier contenant couramment de la matière organique. Forme des levées, des barres et des plaines alluviales arborescentes
 - Al** Sable, silt sableux, sable graveleux et gravier pouvant contenir de la matière organique. Surface remaniée par endroits par l'action éolienne et généralement marquée par des levées et des barres alluviales. L'abaissement du niveau de base se manifeste par l'élargissement des terrasses
 - Ax** Sable, silt sableux et gravier contenant un peu de matière organique et déposés dans des zones excédant les limites des couloirs fluviaux actuels. Les faciès éoliens sont courants dans cette unité. Surface généralement marquée par des levées et des barres alluviales et remaniée par endroits par l'action éolienne. L'abaissement du niveau de base se manifeste par l'élargissement des terrasses
- Sédiments lacustres**
- Lb** Sable, silt sableux, sable graveleux et gravier stratifiés et généralement bien triés. Sédiment mis en place en eaux peu profondes lors de la phase pré-lacustre et lors de l'expansion. Monte une surface généralement marquée par des cordons littoraux et pré-littoraux et remaniée par endroits par l'action éolienne. Lors d'expansion, forme généralement une couverture mince reposant sur des sédiments d'eau profonde
 - Lc** Sédiment mis en place dans un plan d'eau lacustre actuel, mais dont la genèse exacte n'a pu être déterminée
- Sédiments glaciolacustres**
- Lcb** Sable, silt sableux, gravier sableux et blocs mis en place le long des rives et à l'intérieur de la glacière. Monte une surface généralement marquée par des cordons littoraux et pré-littoraux et remaniée par endroits par l'action éolienne
 - Lca** Silt et argile généralement lamellés formant par endroits des rythmes ou des varves. Sédiment mis en place dans les dépressions plus profondes des bassins glaciolacustres
- Sédiments fluvioglaciaires**
- Gs** Sable, silt sableux et gravier formant des accumulations mises en place en eau débouchant dans un bassin glaciolacustre ou marin. Sédiment exposé localement sous les moraines
 - Gx** Sable et gravier, blocs et sédiment damiclique formant des exers, des kames, des deltas-kames et des crêtes morainiques. Forme des zones dont la surface est généralement ondulée
 - Gc** Gravier, sable, blocs et sédiment damiclique mis en place au sein d'un moraine rétroglaciaire (p. ex. Moraine d'Harcourt). Surface généralement recouverte en grande partie d'une mince couverture de sédiments littoraux, pré-littoraux ou éoliens
- Sédiments glaciaires**
- Ts** Damiclique dont la partie superficielle a été remaniée par l'action des vagues et des courants associés à un lac ou une mer postglaciaire. Sédiment dont l'épaisseur est de plus d'un mètre, parfois fossilifère et comprenant des niveaux sablo-graveleux stratifiés ou subhorizontaux
 - Tm** Damiclique dont la partie superficielle a été remaniée par l'action des vagues et des courants associés à un lac ou une mer postglaciaire. Sédiment dont l'épaisseur est généralement de moins de 1 m. La surface est généralement ponctuée d'affleurements rocheux et la structure du socle sous-jacent transparaît sur les photographies aériennes
 - Td** Damiclique sablo-graveleux avec blocs fins en surface dont les particules fines ont été fluvioglacées ou des dépôts topographiques
 - Tc** Damiclique comprenant des faciès de fond et d'ablation, et formant des regroupements de formes fuselées (obovales, triangles morainiques, croissant, etc.) alignés dans le sens de l'écoulement glaciaire. Sédiment mis en place par un glacier en régime extensif ou l'écoulement glaciaire est généralement rapide
 - Tf** Damiclique en couverture généralement continue comprenant principalement des faciès de fond et d'ablation, et dont l'épaisseur est supérieure à 1 m
 - Tn** Damiclique de moins de 1 m d'épaisseur comprenant principalement des faciès de fond et d'ablation. La surface est généralement ponctuée d'affleurements rocheux et la structure du socle sous-jacent transparaît sur les photographies aériennes. Unité trouvée généralement dans les régions dominées par le socle rocheux
- Substrats rocheux**
- R** Affleurement rocheux présentant parfois une mince couverture de sédiment meubles (moins de 30 cm) et dont la nature exacte n'a pu être déterminée

- ### MORPHOLOGIES DE SURFACES
- Formes éoliennes**
- Dune
 - Forme éolienne non différenciée
- Formes alluviales**
- Ravinement (mineur)
 - Rebord de ravinement
 - Rebord de terrasse fluviale
 - Rebord de terrasse lacustre
 - Crête de plage
 - Tombole
 - Flèche littorale
 - Chenal déviateur de lac postglaciaire
- Formes (glacio)lacustres ou (glacio)marines**
- Rebord de chenal sous-glaciaire (grand)
 - Grand kettle
 - Esker (sens d'écoulement connu)
- Formes glaciaires**
- Moraine de De Geer (longueur réelle)
 - Moraine oblique (ou de Roggen)
 - Drumlin (longueur réelle)
 - Drumlin enfilé
 - Tranchée morainique fuselée (ou drumlinoid)
 - Tranchée morainique fuselée dentée atri
- MARQUES D'ÉROSION GLACIAIRE**
- Autre, sens connu
 - Autre, sens inconnu
 - Brouiture concave
 - Cannelure, sens connu
 - Cannelure, sens inconnu
 - Fracture de brouillage
 - Site simple, sens connu
 - Site simple, sens inconnu
- SITE D'OBSERVATION DU QUATÉNAIRE**
- Site d'observation du Quaternaire



Métadonnées

Surface de référence géodésique : Ellipsoïde GRS 80
Système de référence géodésique : NAD 83 compatible avec le système mondial WGS 84
Projection cartographique : Mercator transverse universelle (MTU), fuseau 18
Longitude d'origine : 77°30'
Latitude d'origine : 0°

Sources

Données : Base de données pour l'aménagement du territoire (BDAT 100K)
Organisme : Ministère des Ressources naturelles et des Forêts

Réalisation

Géologue : Hugu Dubé-Loubert (2022)
Référence : Valletto, J. J., Paradis, S. J., Thibault, P. (2010). -CCG, Dossier public 6061
Assistance technique : Kathleen O'Brien

Production : Ministère des Ressources naturelles et des Forêts
Direction générale de Géologie Québec
Diffusion : Ministère des Ressources naturelles et des Forêts
Direction d'information géologique et de la promotion

Le présent document n'a aucune portée légale
© Gouvernement du Québec, 4^e trimestre 2023

BQ 2022-02-C01

Carte du Bulletin Quaternaire : <https://qg.mines.gouv.qc.ca/bulletins-quaternaires/bq-2022-02-abitibi-phase-2/>

Pour obtenir les données les plus récentes concernant cette région, nous vous suggérons de consulter les produits géomatiques du Système d'information géographique du Québec (SIGIQU).

Bulletin
Quaternaire

SIGÉOM
Système d'information
géologique du Québec

Ressources naturelles
et Forêts
Québec