

PARTENAIRES POUR

la vie

BULLETIN DE LA FONDATION DE L'IRCM

VOL. 12 NO.1
HIVER-PRINTEMPS 2014

Hommage

À LA DÉCOUVERTE

DÎNER ANNUEL DE LA FONDATION DE L'IRCM

Actualités
Percées scientifiques
Honneurs
Subventions
Philanthropie

APPUYER
LA FONDATION
DE L'IRCM, C'EST
PARTICIPER À
L'AVANCEMENT DE LA
RECHERCHE ET AU
MIEUX-ÊTRE DE LA
COLLECTIVITÉ.



■■■ FONDATION

FONDATION DE L'IRCM

110, AVENUE DES PINS OUEST – MONTRÉAL (QUÉBEC) H2W 1R7 CANADA
FONDATION@IRCM.QC.CA • WWW.IRCM.QC.CA/FONDATION
HÉLÈNE VÉRONNEAU, DIRECTRICE DE LA FONDATION 514-987-5682
GINETTE VIGNEUX, ADJOINTE À LA FONDATION 514-987-5534

06



12



16



VOL. 12 NO.1

HIVER-PRINTEMPS 2014

Le bulletin *Partenaires pour la vie* est publié périodiquement par le service des communications de l'IRCM. L'abonnement est gratuit.

RENSEIGNEMENTS
514-987-5555 / communications@ircm.qc.ca

ÉDITRICES
Julie Langelier, Lucette Thériault

CONCEPTION GRAPHIQUE
Hélène Lambin

PHOTOGRAPHIES ET ILLUSTRATIONS
Hélène Lambin, Christian Guay, Yves Dumont, Fotolia et autres photographes.

Reproduction autorisée avec mention de la source. Dépôt légal – Janvier 2014 Bibliothèque et Archives nationales du Québec Bibliothèque nationale du Canada – ISSN 1705-8333

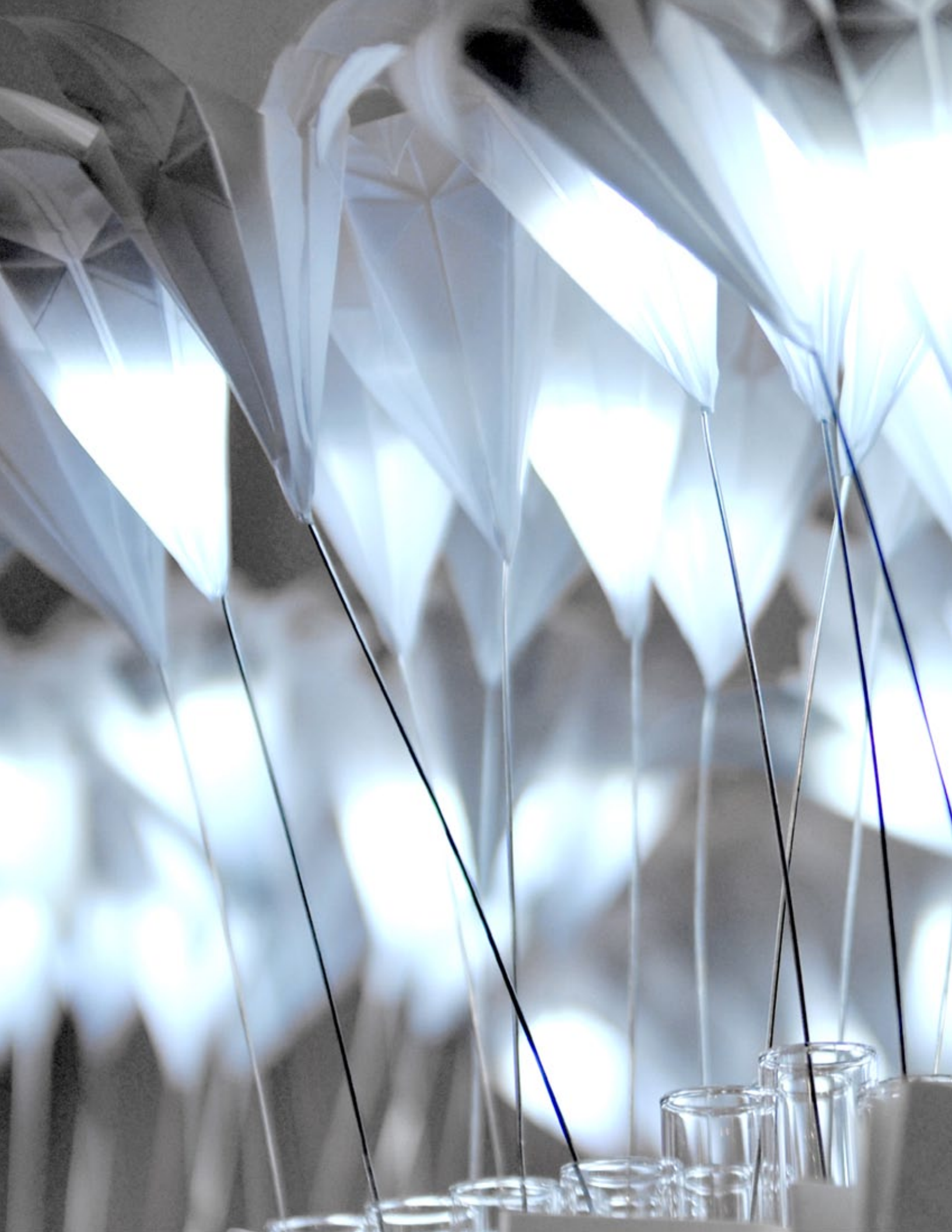
Pour plus d'informations sur les activités de l'IRCM et de la Fondation, visitez le site Internet de l'Institut.

WWW.IRCM.QC.CA

Suivez-nous sur les médias sociaux :
[FACEBOOK.COM/IRCM.MONTREAL](https://www.facebook.com/ircm.montreal)
[YOUTUBE.COM/USER/IRCM100](https://www.youtube.com/user/ircm100)

SOMMAIRE

- 05 MESSAGE DE LA DIRECTRICE**
- 06 ACTIVITÉS BÉNÉFIQUES ET DE RECONNAISSANCE**
Dîner annuel | Création du Fonds Emmanuel-Triassi en recherche sur le cancer | Cocktail de reconnaissance annuel | Événements à venir
- 11 ACTUALITÉS DE L'IRCM**
Rapport annuel 2012-2013 | Cafés scientifiques
- 13 CAPSULE SANTÉ**
Des résolutions pour la nouvelle année
- 14 PERCÉES SCIENTIFIQUES**
Identification de nouvelles protéines essentielles pour l'audition | Mieux comprendre certains troubles neuropsychiatriques | Découverte d'un rôle essentiel d'une protéine dans le cerveau | L'importance de standardiser les études de criblage de médicaments
- 16 HONNEURS ET RAYONNEMENT**
L'IRCM au World Health Summit 2013 | Frédéric Charron honoré par le Club de Recherches Cliniques du Québec | Michel Cayouette nommé à la Foundation Fighting Blindness | Cheolho Cheong reçoit un prix de La Société québécoise d'hypertension artérielle | Eric Racine nommé au Réseau québécois de recherche sur le suicide | Yvan Guindon nommé Fellow de l'American Association for the Advancement of Science
- 17 SUBVENTIONS DE RECHERCHE**
Instituts de recherche en santé du Canada | Fondation Leducq | Fondation canadienne pour l'innovation | Programme des chaires de recherche du Canada | Société canadienne du cancer | Société de recherche sur le cancer
- 18 PHILANTHROPIE**
Dons de la Fondation Molson et de la famille Louise et André B. Charron | Donateurs de la campagne de sollicitation annuelle | Témoignage d'un donateur | Faire un don testamentaire
- 22 BIOGRAPHIES DES CHERCHEURS MENTIONNÉS DANS CE NUMÉRO**



Chers donateurs, chers partenaires,



HÉLÈNE VÉRONNEAU

MESSAGE DE LA DIRECTRICE DE LA FONDATION

L'année 2014 vient tout juste de commencer et déjà, elle s'annonce fort intéressante. C'est avec enthousiasme que nous avons entrepris cette nouvelle année après une période de repos qui fut très revigorante. Je veux donc profiter de l'occasion pour vous offrir mes meilleurs vœux et que l'année nouvelle vous apporte succès et santé.

Le deuxième semestre de l'année 2013 a été marqué par l'organisation de notre dîner annuel. Une toute nouvelle formule a été mise en place afin de donner à notre événement une image et un contenu qui ressembleraient davantage à l'IRCM. C'est sous le thème *Hommage à la découverte* que nous avons tenu en novembre dernier, à la salle Le Windsor, notre dîner 2013. Un de nos objectifs était de mieux faire connaître l'IRCM et la Fondation à nos convives. Pour ce faire, la direction des communications de l'IRCM avait développé un jeu-questionnaire interactif qui a beaucoup plu aux invités. Nous avons aussi joué d'un peu d'audace en

récoltant des fonds lors de notre soirée. Les convives ont très bien répondu à l'invitation. C'est donc une formule qui a beaucoup plu et qui sera certainement reprise. Je vous invite à lire notre article sur le dîner annuel pour en savoir davantage.

Le 30 octobre, la Fondation soulignait la création du Fonds Emmanuel-Triassi en recherche sur le cancer. Plus d'une centaine de personnes avaient accepté notre invitation pour cet événement. C'était aussi le rendez-vous annuel de remise des bourses de l'IRCM et des prix du Fonds d'excellence de la Fondation de l'IRCM. Lisez nos articles sur le sujet.

Comme dans chaque numéro du *Partenaires pour la vie*, vous trouverez également de l'information sur ce qui s'est passé à l'Institut, les honneurs reçus par les chercheurs, les subventions de recherche octroyées de même que les publications qui ont fait l'objet d'une communication publique.

Nous vous donnons aussi des nouvelles de notre grande campagne de financement *Donner pour la vie*. Vous pouvez également vous informer sur notre campagne annuelle et consulter la liste des personnes qui ont appuyé la Fondation de l'IRCM au cours de la dernière année.

Je vous invite aussi à consulter notre toute nouvelle capsule santé dans laquelle la responsable du service de nutrition clinique de l'IRCM et la kinésiologue parleront, tour à tour, soit de nutrition, soit d'activité physique. J'espère que cette nouvelle chronique vous plaira.

BONNE LECTURE !

Hélène Véronneau

221 670 \$ sont amassés pour le dîner annuel de la Fondation de l'IRCM

Sous le thème *Hommage à la découverte* et sous la présidence d'honneur de **Jean-Pierre Léger [01]**, président et chef de la direction du Groupe St-Hubert, le dîner annuel a accueilli quelque 400 convives à la salle Le Windsor, le 12 novembre 2013.

« J'ai été très honoré de me voir offrir cette possibilité de présider le dîner annuel de la Fondation de l'IRCM, *Hommage à la découverte*. Je connais l'IRCM et j'ai l'intime conviction qu'il nous faut, nous, gens du milieu des affaires et philanthropes, appuyer cette institution de recherche biomédicale de haut niveau, ici à Montréal. Le Groupe St-Hubert est donc très heureux de s'associer à cet événement et de soutenir la recherche à l'IRCM » a mentionné M. Léger.

L'événement avait été orchestré de façon à ce que la découverte soit au cœur de ce rendez-vous. Du carton d'invitation jusqu'à la fin de la soirée, tout avait un lien avec les activités de l'IRCM, la science et la recherche. Dès

leur arrivée, les invités étaient déjà dans l'atmosphère de la science : bénévoles en sarrau à l'accueil, une table scientifique dont les couleurs et les volutes de fumée provoquées par de la glace sèche annonçaient une ambiance particulière pour une soirée qui serait très réussie.

Afin de mieux faire connaître l'IRCM et la Fondation de l'IRCM, un jeu-questionnaire interactif avait été développé, lequel a été animé par Joël Legendre, comédien et animateur. C'est avec enthousiasme et beaucoup de plaisir que les convives y ont participé.

Pour la première fois, la Fondation avait organisé une vente de fleurs (fabriquées à la main en origami) qui permettaient aux acheteurs, en plus d'appuyer à nouveau l'IRCM, de remporter des prix de différentes valeurs. Les convives avaient aussi la possibilité de faire leurs mises sur divers lots à un encan silencieux. Ces deux nouvelles activités de collecte de fonds durant le dîner ont connu un beau succès.

Un des objectifs du dîner 2013 était d'augmenter les revenus. Pour ce faire, un comité des ambassadeurs, présidé par Marie-Hélène Nolet, vice-présidente adjointe, relations d'entreprises et partenariats – Banque de développement du Canada, a été mis sur pied.

« J'ai adoré l'expérience. J'étais entourée d'une équipe de bénévoles vraiment formidable et performante. Nous avons tous et toutes convenu de continuer notre travail au sein du comité pour l'an prochain. Je veux remercier tous les membres de l'équipe » a mentionné M^{me} Nolet.

La tenue du dîner annuel a aussi été l'occasion d'annoncer le montant total remis à l'IRCM pour l'année 2012-2013. Ainsi, un montant de 1 493 909 \$ a été versé par la Fondation pour appuyer l'IRCM dans ses projets scientifiques, ses activités de formation et le recrutement de nouveaux chercheurs.

MERCI

PARTENAIRE D'HONNEUR :
GROUPE ST-HUBERT INC.

PARTENAIRE CRÉATIF : MOMENT FACTORY

PARTENAIRES PASSIONNÉS : BANQUE NATIONALE | BOMBARDIER | HVAC | HYDRO-QUÉBEC | NORTON ROSE FULBRIGHT | POWER CORPORATION DU CANADA | RBC BANQUE ROYALE | SAQ | TUYAUX ET MATÉRIEL DE FONDATION LTÉE

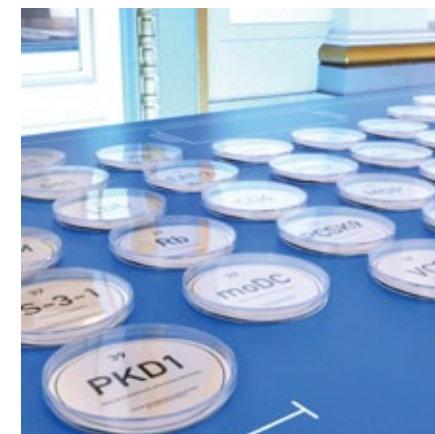
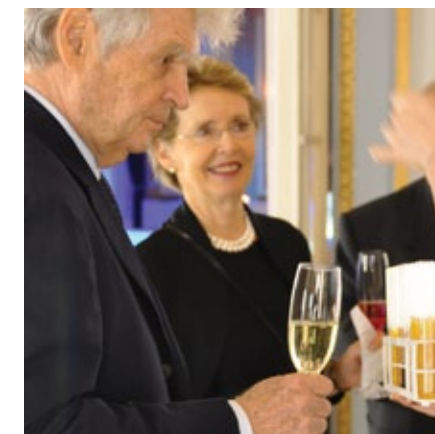
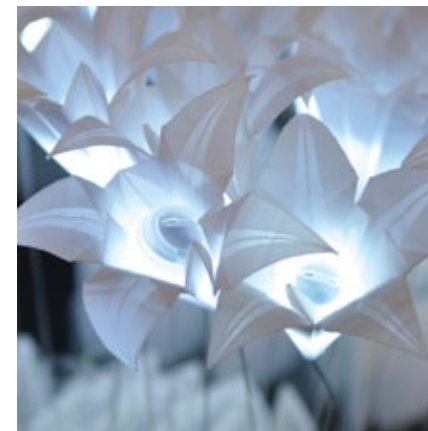
PARTENAIRES INSPIRÉS : BANQUE DE DÉVELOPPEMENT DU CANADA | BPR-BÂTIMENT INC. | CAISSE CENTRALE DES JARDINS | CHUM – CRCHUM | FINANCIÈRE MANUVIE | FINANCIÈRE SUN LIFE | FONDATION ARCLÉN BLAKELY | GUILLEVIN INTERNATIONAL | HEENAN BLAIKIE | LETKO BROSSEAU | LE TRÈS HONORABLE BRIAN MULRONEY ET MILA MULRONEY | PRICEWATERHOUSECOOPERS | RAYMOND CHABOT GRANT THORNTON | ROBIC, S.E.N.C.R.L. | SODEXO | TELUS CANADA | TMX BOURSE DE MONTRÉAL

COMITÉ DES AMBASSADEURS [02]

DE GAUCHE À DROITE : ALAIN FONTAINE | ANDRÉ J.P. COUILLARD (PRÉSIDENT DE LA FONDATION) | CLÉMENT GILBERT | MARIE-LINE BEAUCHAMP | MICHEL CHRÉTIEN | YVES BERTHIAUME | MARIE-CLAIRE LAGACÉ | MARIE-HÉLÈNE NOLET (PRÉSIDENTE DU COMITÉ) | MICHEL LESPÉRANCE | LOUIS-GILLES DURAND | MICHELINE THIBODEAU (ABSENTE DE LA PHOTO)

CONCEPTEURS, RÉALISATEURS ET BÉNÉVOLES

MARIE-CLAIRE LAGACÉ, JEAN-LOUIS PECCI, MOMENT FACTORY, CAVA ROSE, MARINE BARBELANNE, CHANTAL BLAIS, JENNIFER FRASZCZAK, HÉLÈNE LAMBIN, JULIE LANGELIER, JOHANNE LANGEVIN, VIRGINIE LEDUC, MAËVA LUXEY, DANIELLE MÉTHOT, CARINE MONAT, MIKE PRIOLETTA, LUCETTE THÉRIAULT, HÉLÈNE VÉRONNEAU, GINETTE VIGNEUX, CAROLE VINCENT





CRÉATION DU FONDS

Emmanuel-Triassi
en recherche
sur le cancer

LE FONDS EMMANUEL-TRIASSI EN RECHERCHE SUR LE CANCER, AUQUEL D'AUTRES DONATEURS PEUVENT CONTRIBUER ET AUGMENTER LA CAPITALISATION, PERMETTRA DE REMETTRE, CHAQUE ANNÉE, LA **BOURSE IRCM – EMMANUEL-TRIASSI**.



LA FONDATION DE L'IRCM APPUIE LA RELÈVE SCIENTIFIQUE À L'INSTITUT

LES étudiants ET STAGIAIRES POSTDOCTORAUX REÇOIVENT **164 000 \$**

Lors de son cocktail annuel de reconnaissance, tenu en octobre, la Fondation de l'IRCM a remis aux étudiants et stagiaires postdoctoraux de l'Institut les certificats des bourses pour un montant de 164 000 \$.

Les bourses de la Fondation de l'IRCM sont possibles grâce à la générosité des patients de la clinique de l'IRCM, des donateurs de la campagne de sollicitation annuelle, des partenaires et participants aux activités bénéfiques annuelles ou encore des fondations,

entreprises et particuliers qui ont contribué à la création de bourses nominatives dans le cadre de la campagne majeure de financement *Donner pour la vie*.

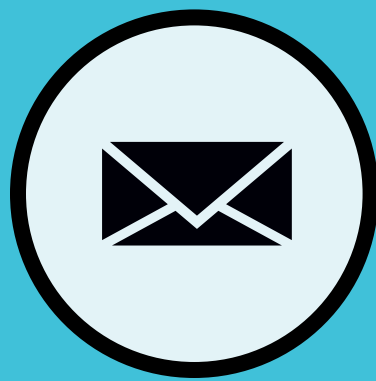
PHOTO : EMMANUEL TRIASSI, MARINE BARBELANNE ET TARIK MÖRÖY

RENDEZ-VOUS À NE PAS MANQUER

Campagne annuelle

2013-2014

INSCRIVEZ CES ÉVÉNEMENTS À VOTRE AGENDA **DÈS MAINTENANT** :



SOLLICITATION POSTALE

La campagne de sollicitation postale auprès des donateurs de la Fondation, dont les patients de la clinique de l'IRCM, est en cours. Profitez de l'occasion pour devenir membre de notre Cercle des bienfaiteurs.



COURSE

Challenge IRCM 2014

Le samedi 10 mai
sur le mont Royal



GOLF

Tournoi de golf – *Parcours Santé* 2014

Le lundi 9 juin
au Club de golf Rosemère

Le mardi 25 février

Dans le cadre du festival **Montréal en Lumière 2014**, LE MARGAUX reçoit le D^r Michel Chrétien. Réservez votre place et offrez-vous un repas gastronomique : 514-448-1598. Les profits seront versés à la Fondation de l'IRCM.

CONSULTEZ-LE **EN LIGNE**

Afin de limiter son impact sur l'environnement, l'IRCM a choisi de ne pas produire d'exemplaires imprimés du rapport annuel 2012-2013.

Rendez-vous sur notre site Internet WWW.IRCM.QC.CA et bonne consultation!



C'était le 8 octobre dernier que l'IRCM lançait sa saison 2013-2014 des cafés scientifiques. **Fibrose kystique : espoir et défis** ouvrait la saison. Pour la première fois, le café était offert en webdiffusion en direct.

L'IRCM avait offert cette possibilité afin d'encourager la participation des personnes atteintes de fibrose kystique (FK), car elles sont vulnérables à des germes qui sont sans conséquence pour les gens en santé. Afin d'empêcher la propagation, Fibrose Kystique Canada recommande donc aux personnes FK d'éviter les activités qui impliquent un contact étroit ou prolongé avec d'autres patients FK. Près de 70 personnes se sont branchées ce soir-là pour assister en ligne au café scientifique de l'IRCM.

La webdiffusion n'est par ailleurs pas venue en conflit avec la formule traditionnelle, car une fois de plus, le hall d'entrée du 110, avenue des Pins Ouest était bondé.

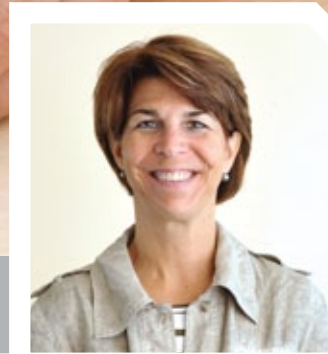
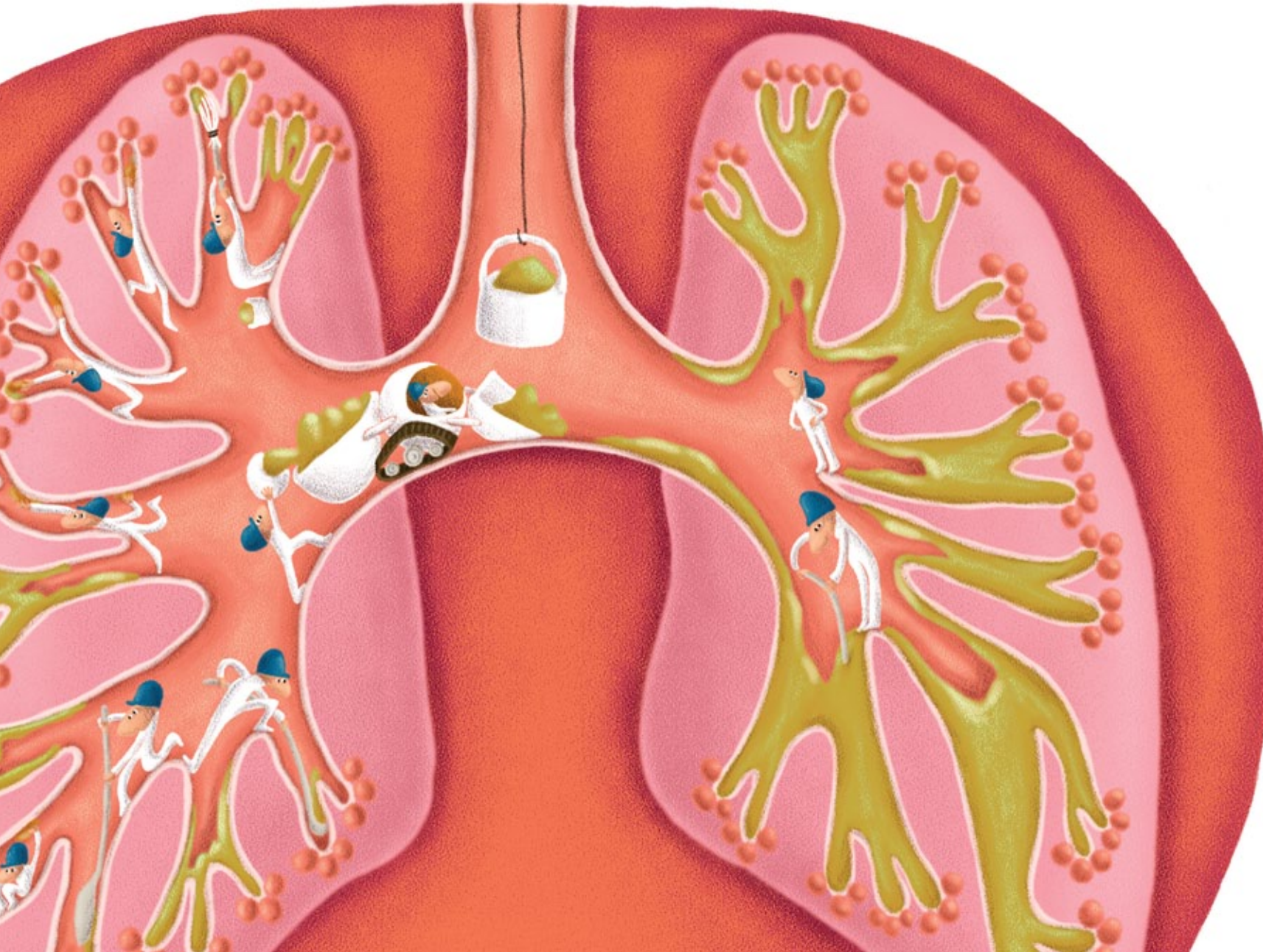
Les D^s **Yves Berthiaume** et **Rémi Rabasa-Lhoret**, chercheurs et cliniciens à l'IRCM, ainsi que Marjolaine Mailhot, nutritionniste au CHUM, et Nadia Beaudoin, inhalothérapeute-kinésiologue à l'IRCM, étaient les experts invités.

Les participants étaient accueillis par le président et directeur scientifique, Tarik Möröy, et l'animation avait été confiée à Chantal Blais, responsable du service de nutrition de l'IRCM. Guillaume Bouvet, stagiaire postdoctoral à l'unité de recherche en biologie cellulaire et

moléculaire du poumon de l'IRCM, assurait la communication avec les participants en webdiffusion et co-animait la période de questions avec Chantal Blais et Tarik Möröy.

Ce café avait reçu l'appui financier des Instituts de recherche en santé du Canada dans le cadre de leur Programme de partenariats du Café scientifique des IRSC.

LE PROCHAIN CAFÉ SCIENTIFIQUE PORTERA SUR LA NEUROÉTHIQUE ET AURA LIEU LE MARDI 11 FÉVRIER 2014.



CAPSULE SANTÉ

RÉSOLUTIONS pour la nouvelle année

PAR CHANTAL BLAIS, D.T.P.
RESPONSABLE DU SERVICE
DE NUTRITION CLINIQUE,
IRCM

Bien manger doit demeurer une priorité à l'ère où les maladies chroniques, comme l'hypertension, le diabète, le taux élevé de cholestérol et l'obésité, sont très prévalentes dans nos populations. Maintenir un mode de vie sain et faire les bons choix alimentaires sont alors très importants, mais il importe d'être bien renseigné. C'est donc avec plaisir que je partage cette nouvelle chronique avec vous.

Les maladies chroniques sont au cœur des problèmes de santé des Canadiens. Force est de constater que les facteurs de risque ne se présentent plus isolément comme il y a quelques décennies, mais que les personnes qui consultent un médecin manifestent très souvent des états multifactoriels. Le patient hypertendu peut régulièrement présenter simultanément une intolérance au glucose se détériorant précocement en diabète ou une anomalie du bilan lipidique ou encore les deux. Les traitements se compliquent donc et l'adhésion est généralement sous-optimale

pour éviter les complications de ces situations indésirables. Mais si à la base, la cause prédominante relevait de mauvaises habitudes du mode de vie, ne vaudrait-il pas la peine d'y penser ?

Pour l'une ou l'autre de ces maladies, la pierre angulaire du traitement passe par une saine alimentation, un environnement sans fumée et une pratique régulière d'activité physique. En ce début d'année, les résolutions sont nombreuses et le mode de vie fait majoritairement partie de nos habitudes à changer.

Ne tombez pas dans le piège des régimes restrictifs, ils sont sans succès à long terme. Avant d'entreprendre des changements, quelques questions doivent être réfléchies :

Depuis combien d'années mes habitudes alimentaires sont-elles déficientes ?

Quel était mon poids il y a cinq ans ?

Quelles sont les deux priorités alimentaires que je peux changer dès aujourd'hui et que je pourrais maintenir pour, au moins, les quatre prochaines semaines ?

Si je décidais de faire de l'exercice physique, quels avantages en tirerais-je ? Quels obstacles à en faire régulièrement pourraient survenir ? Quelles activités me procureraient du plaisir ?

Suis-je de tempérament « tout ou rien » ?

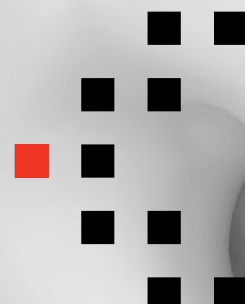
Des améliorations du mode de vie sont essentielles pour éloigner l'ensemble des maladies chroniques qui nous affectent, mais elles doivent être réalistes, progressives, adaptées à notre quotidien. Mais surtout, les changements doivent être faits pour les bonnes raisons.

J'en profite pour vous souhaiter une année de santé et de succès dans vos cheminements vers une quête d'habitudes de vie espérées.

PERCÉES scientifiques

Les chercheurs de l'IRCM maintiennent un haut niveau de performance vis-à-vis leurs pairs et participent au rayonnement de l'Institut par leurs nombreuses contributions scientifiques. Les résultats de leurs recherches sont publiés dans les revues scientifiques de renommée nationale et internationale. Voici quelques percées récentes qui ont fait l'objet d'une communication publique. Pour plus de détails sur ces découvertes, consultez le site Internet de l'IRCM :

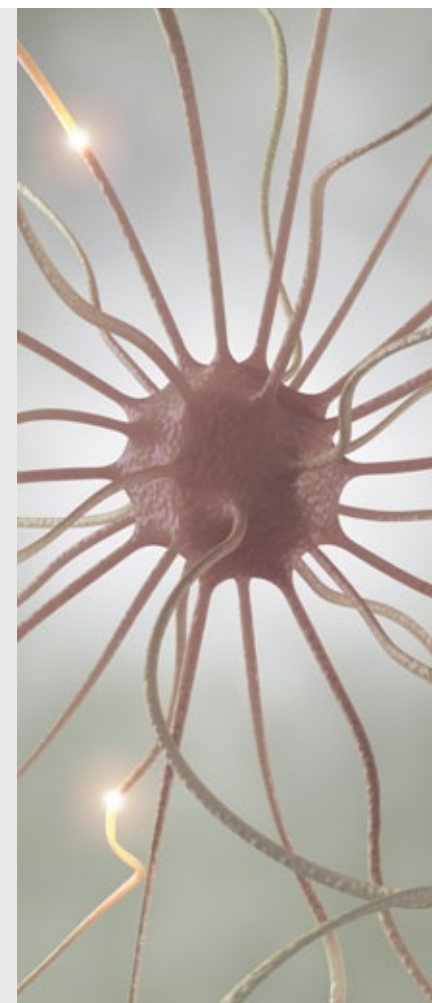
WWW.IRCM.QC.CA/MEDIAS



IDENTIFICATION DE NOUVELLES PROTÉINES ESSENTIELLES POUR L'AUDITION

Une équipe de scientifiques dirigée par **Cayouette** a identifié un groupe de protéines essentielles à la formation de l'organe qui détecte les sons. Des études ont montré que des mutations dans l'une des protéines étudiées sont associées à des formes héréditaires de la surdité chez l'humain. Ces découvertes définissent une fonction pour ces protéines dans les cellules ciblées, et les chercheurs contribuent à explorer les mécanismes qui pourraient causer des déficiences auditives.

ÉTUDE PUBLIÉE DANS **DEVELOPMENTAL CELL** EN OCTOBRE 2013



UNE PERCÉE SCIENTIFIQUE POUR MIEUX COMPRENDRE CERTAINS TROUBLES COMME L'AUTISME ET LA SCHIZOPHRÉNIE

Les recherches de l'équipe d'**Hideto Takahashi** se concentrent sur la synapse, soit une structure essentielle au bon fonctionnement du système nerveux qui permet à un neurone d'envoyer un signal à une autre cellule. Les chercheurs ont analysé des zones spécifiques des cellules nommées « sites cellulaires » qui permettent aux cellules d'interagir et de se lier entre elles ou avec les composantes extracellulaires. Les nouveaux concepts proposés par cette étude accéléreront les travaux futurs sur le développement et la plasticité des synapses et contribueront au progrès des connaissances au sujet de l'étiologie des troubles neuropsychiatriques tels l'autisme et la schizophrénie.

ÉTUDE PUBLIÉE DANS **TRENDS IN NEUROSCIENCES** EN JUILLET 2013



DÉCOUVERTE D'UN RÔLE ESSENTIEL D'UNE PROTÉINE DANS LE CERVEAU

L'équipe de **Nabil G. Seidah** a découvert que la protéine PC7 joue un rôle essentiel dans le cerveau en ayant un effet sur certains types de performances cognitives telles l'anxiété, l'apprentissage et la mémoire émotionnelle. Les résultats de leurs travaux pourraient avoir un impact important sur l'équilibre du comportement relié aux troubles d'anxiété et aux traumatismes. Les résultats d'une deuxième étude démontrent qu'un manque de PC7 entraîne également un excès de dopamine dans le cerveau. Ensemble, ces découvertes pourraient s'avérer importantes pour de nombreux troubles associés à l'anxiété et aux traumatismes, tels que le trouble bipolaire et le trouble de stress post-traumatique.

ÉTUDES PUBLIÉES DANS **NATURE** EN DÉCEMBRE 2012 ET DANS **PROCEEDINGS OF THE NATIONAL ACADEMY OF SCIENCES (PNAS)** EN OCTOBRE 2013



L'IMPORTANCE DE STANDARDISER LES ÉTUDES DE CRIBLAGE DE MÉDICAMENTS

Benjamin Haibe-Kains met en évidence des incohérences entre deux grandes études pharmacogénomiques. L'étude soutient la nécessité de faire avancer le développement et la standardisation afin d'améliorer la reproductibilité des études de criblage de médicaments, puisqu'elles sont utilisées pour identifier de nouveaux agents thérapeutiques et leurs combinaisons possibles avec des médicaments existants. Le chercheur tient à noter que cette étude et les observations qui en découlent n'auraient pu voir le jour si les données n'étaient pas bien documentées et rendues accessibles à la communauté scientifique. Ceci représente un grand succès pour la science libre d'accès et la recherche reproductible.

ÉTUDE PUBLIÉE DANS **NATURE** EN DÉCEMBRE 2013

HONNEURS et rayonnement

L'IRCM AU WORLD HEALTH SUMMIT 2013

Pour une deuxième année consécutive, le président et directeur scientifique de l'IRCM, Tarik Mörröy, en compagnie de la doyenne de la faculté de médecine de l'Université de Montréal, Hélène Boisjoly, a participé au World Health Summit qui s'est tenu à Berlin en octobre 2013. Le D^r Mörröy y a coprésidé une session portant sur le futur de la recherche en santé.

En 2012, l'IRCM devenait membre, avec l'Université de Montréal, de l'Alliance M8 (M8 Alliance of Academic Health Centers and National Academies). L'UdeM et l'IRCM sont les seuls membres canadiens de ce rassemblement international d'institutions universitaires de pointe qui a pour objectif de mettre l'excellence académique au service de l'amélioration de la santé mondiale.

FRÉDÉRIC CHARRON HONORÉ PAR LE CRCQ
Frédéric Charron est récipiendaire du Prix André-Dupont 2013 du Club de Recherches Cliniques du Québec.

Le prix André-Dupont est accordé à un jeune chercheur pour la qualité de ses réalisations en recherche biomédicale. Le prix est remis annuellement à un chercheur n'ayant pas plus de 10 ans d'expérience comme chercheur autonome.

MICHEL CAYOUILLE EST NOMMÉ À LA FOUNDATION FIGHTING BLINDNESS

Michel Cayouille a été nommé président du comité consultatif scientifique de la Fondation Fighting Blindness (fondation qui lutte contre la cécité).

Le rôle du comité consultatif scientifique est de réviser toutes les demandes scientifiques reçues par la fondation. Le poste bénévole du président exige un engagement de temps important de la part d'un scientifique chevronné afin de maintenir le niveau d'excellence du comité.

CHEOLHO CHEONG REÇOIT UN PRIX DE LA SOCIÉTÉ QUÉBÉCOISE D'HYPERTENSION ARTÉRIELLE

Cheolho Cheong est récipiendaire de la Bourse FRSQ-SQHA Jacques-de-Champlain remise par La Société québécoise d'hypertension artérielle en partenariat avec le Fonds de recherche du Québec - Santé (anciennement FRSQ).

Cette bourse a été créée afin de favoriser le recrutement de jeunes chercheurs dans le domaine de la santé cardiovasculaire et de l'hypertension, ainsi que pour marquer la carrière scientifique et le rôle déterminant joué par le D^r Jacques de Champlain dans la création des bourses en partenariat FRSQ-SQHA.

ERIC RACINE EST NOMMÉ AU RÉSEAU QUÉBÉCOIS DE RECHERCHE SUR LE SUICIDE
Eric Racine a été nommé membre du comité administratif du Réseau québécois de recherche sur le suicide (RQRS).

Le RQRS mène des recherches fondamentales, cliniques et épidémiologiques dans le domaine du suicide et de sa prévention. Il vise à consolider le leadership québécois dans le domaine de la recherche sur le suicide.

YVAN GUINDON NOMMÉ FELLOW DE L'AMERICAN ASSOCIATION FOR THE ADVANCEMENT OF SCIENCE

Yvan Guindon a été nommé Fellow de l'American Association for the Advancement of Science (AAAS), dans la catégorie de chimie pour ses contributions remarquables en chimie organique et médicinale et pour son leadership et sa vision dans la gestion de centres de recherche universitaires et industriels et de la Société royale du Canada.

Les membres de l'AAAS décernent le titre de Fellow à leurs pairs qui se sont distingués par leurs efforts scientifiques ou sociaux en vue de faire progresser les applications de la science.

SUBVENTIONS

17,9 MILLIONS \$ OCTROYÉS AUX CHERCHEURS DE L'IRCM
ONZE ÉQUIPES DE CHERCHEURS FIGURENT PARMIS LES RÉCIPENDIAIRES DE DIVERSES SUBVENTIONS DE RECHERCHE

LES IRSC ACCORDENT 8,7 MILLIONS \$ POUR UN PROJET DE RECHERCHE PANCANADIEN POUR VAINCRE LE VIH

Le Consortium canadien de recherche sur la guérison du VIH (CanCURE), une équipe canadienne composée d'éminents chercheurs fondamentales et cliniciens sur le VIH/sida, entreprendra un projet novateur afin de trouver de nouvelles approches efficaces pour guérir l'infection par le VIH chez l'humain. Le projet, mené par **Éric A. Cohen** à l'IRCM, a reçu un appui de 8,7 millions de dollars de l'Initiative canadienne de recherche sur un remède contre le VIH, un partenariat entre les Instituts de recherche en santé du Canada (IRSC), la Fondation canadienne de recherche sur le sida (CANFAR) et l'International AIDS Society (IAS). Ce financement a été annoncé à l'IRCM par la ministre de la Santé du Canada, l'honorable Rona Ambrose.

Le projet CanCURE rassemble un groupe de 26 experts en recherche clinique et fondamentale provenant de 10 universités et centres de recherche affiliés à travers le Canada et œuvrant dans des environnements exceptionnels favorisant la recherche de haut niveau dans leurs programmes respectifs.

DANS LE CADRE DE LEUR CONCOURS DE MARS 2013, LES IRSC ONT ACCORDÉ PLUS D'UN MILLION ET DEMI DE DOLLARS EN SUBVENTIONS DE FONCTIONNEMENT À TROIS CHERCHEURS DE L'IRCM.

Javier M. Di Noia reçoit une subvention de 528 516 \$ pour son projet « Coordinating DNA deamination, double strand break and repair to prevent genomic instability during antibody gene diversification ».

Le D^r **Rémi Rabasa-Lhoret** reçoit une subvention de 269 622 \$ pour son projet « Closed-loop regulation of glucose levels in patients with type 1 diabetes ».

Peter W. Schiller reçoit une subvention de 703 946 \$ pour son projet « Neuropeptides and peptidomimetics as pharmacological tools and potential drugs ».

6 MILLIONS \$ VERSÉS PAR LA FONDATION LEDUCQ POUR UN PROJET DE RECHERCHE TRANSATLANTIQUE POUR VAINCRE LES MALADIES CARDIOVASCULAIRES

Une équipe de chercheurs, mise sur pied et dirigée par **Nabil G. Seidah**, chercheur à l'IRCM, tentera de mieux comprendre le fonctionnement de la PCSK9 et quel est l'impact de cette protéine sur les maladies cardiovasculaires. La Fondation Leducq appuie l'équipe en versant un montant de 6 millions de dollars, sur une période de cinq ans. Les chercheurs travailleront à comprendre la biologie de la PCSK9 et son rôle dans l'hypercholestérolémie et les maladies cardiovasculaires.

L'équipe de recherche rassemble un groupe de 16 experts en recherche clinique et fondamentale, tous très intéressés par la PCSK9, provenant de six institutions de recherches au Canada, en France et en Suède. À l'IRCM, les participants comprennent aussi **Benoit Coulombe**, **Robert Dufour**, **Annik Prat** et **Alexis Baass**.

LA FONDATION CANADIENNE POUR L'INNOVATION (FCI) APPUIE DEUX CHERCHEURS DE L'IRCM

Mathieu Ferron reçoit 224 700 \$ pour son projet « Role of Vitamin K and Gamma-Carboxylation in Energy and Bone Metabolism ». Ce projet de recherche aura reçu un investissement total de 561 750 \$ de la FCI, du gouvernement du Québec et de l'IRCM.

Hua Gu reçoit 240 224 \$ pour son projet « Intracellular Signaling and Regulation of Immune System Development, Activation and

Malignancy ». Ce projet de recherche aura reçu un investissement total de 600 560 \$ de la FCI, du gouvernement du Québec et de l'IRCM.

LE PROGRAMME DES CHAIRES DE RECHERCHE DU CANADA VERSE UN MILLION DE DOLLARS À DEUX CHERCHEURS DE L'IRCM

Mathieu Ferron a obtenu la nouvelle Chaire de recherche du Canada (niveau 2) sur les os et le métabolisme de l'énergie. 500 000 \$ lui seront versés pour une période de cinq ans afin d'étudier le rôle de la vitamine K et des os dans le métabolisme du glucose qui est relié au diabète et à l'obésité.

Javier M. Di Noia s'est vu renouveler la Chaire de recherche du Canada sur la diversité génétique. Il recevra 500 000 \$ pour une période de cinq ans afin de poursuivre ses travaux sur le système immunitaire et ainsi comprendre les mécanismes qui permettent aux gènes de se transformer pour produire une diversité génétique qui peut être utile ou néfaste.

LA SOCIÉTÉ CANADIENNE DU CANCER ACCORDE DES SUBVENTIONS POUR L'INNOVATION D'ENVIRON 200 000 \$ À DEUX CHERCHEURS DE L'IRCM

Éric Léculyer reçoit une subvention pour son projet « Régulation de la polarité des cellules épithéliales par des ARNm localisés ».

Woong-Kyung Suh reçoit une subvention pour son projet « Régulation de l'immunoédition et de l'immunité anticancer par la protéine B7-H4 qui inhibe la réaction immunitaire ».

LA SOCIÉTÉ DE RECHERCHE SUR LE CANCER APPUIE UN CHERCHEUR DE L'IRCM

Jean-François Côté reçoit une subvention de 120 000 \$ pour son projet « Signaling via microtubule dynamics during HER2-mediated breast cancer cell metastasis ».

DES NOUVELLES de la campagne **DONNER POUR LA VIE**

NOUVEAUX DONS CONFIRMÉS

LA GRANDE CAMPAGNE *DONNER POUR LA VIE* SE POURSUIT.
NOUS AVONS JUSQU'À PRÉSENT AMASSÉ PLUS DE **11 MILLIONS DE DOLLARS**

Au cours des derniers mois, la Fondation de l'IRCM a reçu de nouveaux dons. La Fondation Molson versera 300 000 \$ qui serviront à financer une partie du programme d'études supérieures en médecine cellulaire et moléculaire (MCM) que l'IRCM a commencé en 2013. La Fondation de l'IRCM a aussi reçu la contribution de 100 000 \$ de la famille Louise et André B. Charron, dédiée au laboratoire d'Hidet Takahashi dont les travaux cadrent très bien avec la mission philanthropique que s'est donnée la famille Charron reliée aux maladies dégénératives du cerveau, plus particulièrement la maladie d'Alzheimer.

La Fondation de l'IRCM remercie très sincèrement la Fondation Molson et la famille Louise et André B. Charron pour leur générosité.

DONATEURS EXCEPTIONNELS

Banque Nationale
Communauté interne de l'IRCM
Fondation Desjardins-Moreau
Fondation Famille Gosselin
Fondation J.A. De Sève
Fondation Marcelle et Jean Coutu
Marie et Guy Lamarre
Power Corporation du Canada
Succession Gaétane Beauchemin

100 000 \$ À 499 999

Banque Scotia
BMO Groupe financier
Cogeco inc.
Famille Louise et André Charron
Fondation Jeanne-Mance
Fondation Mirella et Lino Saputo
Fondation Molson
Gaz Métro
Groupe Banque TD
Hydro-Québec
Québecor
RBC Fondation
Samcon
SAQ

25 000 \$ À 99 999 \$

Anonyme (1)
Aon Hewitt / Aon Parizeau
Hélène Desmarais
Louis-Gilles Durand
Fondation Luigi Liberatore
Fondation Seamount
Groupe Park Avenue
Groupe TEQ
Industrielle Alliance
Lafleur Portes de garage industrielles
Gérard A. Limoges
Métro inc.
Joseph J. Paulin
Petra Ltée
Placements Borsa inc.
Cécile et Pierre Shooner
André Toupin

10 000 \$ À 24 999 \$

Anonyme (1)
Chambre de commerce Italienne du Canada
CIBC
Éric A. Cohen
Robert Dufour
Marinella Ermacora et Pierre-Yves Le Mignon
Fondation Denise et Guy St-Germain
Fondation Paul A. Fournier
Fondation Sybilla Hesse
Claude A. Garcia

Jacques Gauthier
Estelle et Jacques Genest
Investissements Elmag Inc.
Pierre Larochelle
Tarik Mörröy
Monique et Robert Parizeau
Guylaine Saucier

5 000 \$ À 9 999 \$

Anonymes (8)
Serge A. Boileau
Jacques De Champlain
Christian F. Deschepper
Louise Lambert-Lagacé
Paule Leduc
Stéphane Létourneau
Camille Limoges
Gaétan Lussier
Alain Mayrand
Michael A. Meighen
Roscoe Postle Associates Inc.
Guy Saint-Pierre
M. Ram Sairam
Peter W. Schiller
Michael L. Turcotte
Hélène Véronneau

MOINS DE 5 000 \$

+ de 1 000 donateurs

CAMPAGNE de sollicitation ANNUELLE

LA CAMPAGNE DE SOLLICITATION 2012-2013 EST TERMINÉE.

Notre campagne de sollicitation annuelle inclut les activités bénéfiques de la Fondation de l'IRCM. Pour la campagne 2012-2013, la campagne couvre le dîner annuel qui s'est tenu le 30 octobre 2012, sous la présidence d'honneur d'Isabelle Hudon, présidente de la Financière Sun Life, Québec; la sollicitation postale du 1^{er} novembre 2012 au 30 octobre 2013; le Challenge IRCM – *Courir pour la vie* du 11 mai 2013, parrainé par David Le Porho, double champion du monde de course en raquette; et le tournoi de golf – *Parcours santé* du 10 juin 2013, présidé par l'honorable Pierre Marc Johnson, avocat-conseil au cabinet Heenan Blaikie. Tout au long de cette période, nous avons reçu des dons en hommage ou à la mémoire d'êtres chers. Notre campagne de sollicitation annuelle s'est terminée le 1^{er} novembre 2013.

LA FONDATION TIENT À REMERCIER
CHALEUREUSEMENT TOUTES LES PERSONNES,
ENTREPRISES ET FONDATIONS QUI ONT
PARTICIPÉ ET CONTRIBUÉ AUX ACTIVITÉS DE
COLLECTE DE DONS DANS LE CADRE DE SA
CAMPAGNE ANNUELLE 2012 2013.

MERCI ÉGALEMENT À TOUS CEUX QUI ONT
DÉSIRÉ COMMÉMORER LA MÉMOIRE D'UN ÊTRE
CHER PAR UN DON À LA FONDATION DE L'IRCM
AU COURS DE LA PÉRIODE DU 1^{ER} NOVEMBRE
2012 AU 31 OCTOBRE 2013.

CORPORATIONS

GRANDS BÂTISSEURS

10 000 \$ ET +

Air Canada
Banque Nationale
Bombardier Inc.
Financière Sun Life
Fondation Famille A. Pizzagalli
Heenan Blaikie s.e.n.c.
HVAC inc.
Hydro Québec
Norton Rose Fulbright
Power Corporation du Canada
RBC Fondation
Richard and Edith Strauss Canada Foundation

BÂTISSEURS

5 000 \$ ET +

Aon Parizeau
Axor Experts-Conseils inc.
Banque de développement du Canada
BPR-Bâtiments inc.
Centre de recherche du CHUM
Fondation Communautaire Canadienne italienne du Québec Inc.
Fujitsu Conseil (Canada) Inc.
Gaz Métro
GDI Services (Québec) SEC
Guillevin International inc.
Merck Frosst Canada Ltée
Robic, s.e.n.c.r.l.
Versalab inc.

AMIS

1 000 \$ ET +

Aéroports de Montréal
AGIR inc.
Air-Ins inc.
Astral Média
CIM
Dessau
Electroméga Ltée
Enterprise Rent-A-Car
Fidelity Investments
Fondation Sybilla Hesse
Garda World
Gestion Oudama Ltée
Gestion Univalor s.e.c.
Goudreau Gage Dubuc
Groupe LHA inc.
G-Tek
KPMG
Laboratoires Confab inc.
Le Groupe Jean Coutu (PJC) inc.
Lécuyer et fils Ltée
Les compagnies de recherche pharmaceutique du Canada
Letko, Brosseau & Associés
Mp2b
NOJ Démolition
Pomerleau inc.
Preston Phipps Inc.
Samson Bélair Deloitte & Touche
Sodexo
Systèmes urbains inc.
Télécon
Transec / Common inc.
Ville de Montréal

INDIVIDUS

GRANDS BÂTISSEURS
1000 \$ ET +

Anonymes (2)
Marthe Bélanger
Serge A. Boileau
Norma Cadelli
Michel Chrétien
Luc Dufresne
Pauline Dufresne
Jacques Duquette
Louis-Gilles Durand
Jacques Gauthier
Monique Jérôme-Forget
Bernard Lamarre
Louise Lambert-Lagacé
W. Robert Laurier
Christine Le Jeune
Philippe Lefebvre
Pierre Léonard
Jean Léveillé
Gaétan Lussier
Yvon Martin
Alain Mayrand
Tarik Möry
Mila et Brian Mulrone
Irene O'Brien
Gilbert Ouellette
Pierre Robitaille
Cécile et Pierre Shooner
Michèle St-Germain
Marika F. Teakle

BÂTISSEURS
500 \$ ET +

Anonyme (2)
Serge Archambault
Charles Belzil
Roberto Berloni
Yves Berthiaume
Adrien Chabot
Gilles Chatel
André J.P. Couillard
René Coupal
Philippe Dalphond
Maxwell De Koven
Gérald Desrochers
Jean-Pierre Desrosiers
Louis Deumié
Louise B. Dionne
Pierre Dozois
Robert Dufour
Pierrette Dufresne Jabbour
Guy Frenette
Fernand Gaudreault
Yves Gauthier
Daniel Gélineau
Louise Girouard
Claude Godin
Serge Guérette
Guy Joron
Richard Labbé
Marcel Lamothé
Pierre Larochelle
François Lebrun
Monique Leclair
Eric Lécuyer
Camille Limoges
Gérard A. Limoges
Clemens Mayr
Nancy Orr
Pierre E. Paquette
Robert Parizeau
Danielle Quinn
Richard Rabasa-Lhoret
Jean-Marc Rousseau

Chadi Taoutel
Jacques Turgeon
Jean Vincent

AMIS
100 \$ ET +

Anonyme (48)
Marie-Ange Alcindor Coulanges
Yvan Ally
Alain André
Colette Asselin
Charles Auger
Lise Trudeau Barbeau
Monique Baribeau Thisdale
Lise Bastien
Normand Beauchamp
Monique Beauieu Gagnon
Gilles N. Beauregard
Claude Beausoleil
Carmen Beauvais
Andrée Bédard
Jean-Louis Bégin
Louis-P. Bélanger
Monique Le Page et Richard Bernèche
Denis Bernier
Françoise Bertrand
Raymonde Bertrand
Jean-Serge Bienvenu
Régent Bigras
Manon Blanchette
Andrée Boily
Fernand Boily
Jacqueline Boisjoli
Louise Boisvert Furholter
Johanne Bonneau
Luc Boucher
Richard Boucher
Pierre Boulay
Anne Bourbonnais
Jacques Bourgeois
Hélène Bourgeois Phisel
Claude Bourque
Martin Boutet
Lisette Laurent et Claude Boyer
Claudette Boyte
Hélène-Louise Brault
Isabelle Brissette
Claude Brosseau
Gilbert Brosseau
Claude Bruneau
André Brunet
Françoise Cadieux
Gérard Caisse
Serge A. Cantin
Hubert Canuel
Normande Casgrain
Marie-Lucette Casséus
Vincent Castellucci
Jean M. Castonguay
Renée Castonguay Di Gregorio
François Charbonneau
Richard Charruau
Jean-Marie Chauret
Cheong Cheolho
Jean-Pierre Chiasson
Kay Rousseau Chrétien
Rossana Cininni Colletti
Thérèse Vien Clermont
Paul Cobetto
Raphael Cohen
Bernard Comtois
Gérard P. Cordebas
José Costa
Langevin Côté
Pierre Couvrette
André Dandenault
Ghislaine Daoust
Jean Davignon

Jean-Charles Davignon
François De Champlain
Claude De Launière
Andrée Delisle
Léo-Claude Delmaire
Edgard Delvin
Gilles Demers
Roland Demers
Alain Derome
Estelle Deschamps Genest
Jacques Deschênes
Claude et Micheline Descôteaux
Hélène Desjardins
Lison et Robert Désourdy
Fernand Desrochers
Serge Desrochers
Roberto Dolinkue
Solange Doucet
Odette Drouin
Michel Dubuc
Marie Beauregard Ducharme
Jean-Claude Dufort
Jean Dufour
Michel Dufour
Kien Quoc Duong
Robert Dupont
Christiane Élie
Suzanne G Estall
Bernard Faribault
Albert Faucher
Richard Fecteau
William H. Feindel
Émile Filion
Jeannot Fortin
Normand Fortin
Simon Fortin
Stéphane Fortin
André Fournier
Catherine Fournier-Simard
Claude Gagnon
Nessim Garzon
Michel Gaudreau
Normand Gaulin
André Gauthier
Christiane Gauthier
Gilles J. Gauthier
Solange Gauthier
Gaston Germain
Albert Giguère
Claude Giguère
Monique Giguère
Pierre Giguère
Jeannine Gingras Durand
Pierre H. Girard
Jacques Godbout
Denys P. Godin
Denis Goyette
Juliette Gratton St-Cyr
John Gray
Jacques Gresset
Hua Gu
Claudette Guay-Cloutier
Yvan Guindon
Henri Harland
Pierre Harvey
Sylvie Haviernick
Rolande Henrichon
Diane Henry
Julie Héroux
Bernard Jasmin
Rosee Jomphe
Jean-Marc Juteau
Albert Kassab
Michèle Jodoin et Robert Keaton
Mario La Rochelle
Christian Laberge
Claude Lacasse
Kim Lachapelle
Richard Lacroix

Jean Lafleur Jr.
Marie-Claire Lagacé
Robert Lagarde
Marc Lalonde
Normand Lamarche
Michel Lamarre
Suzanne Lamarre
Bernard Lambert
René Laneville
Pierre André Langlois
Pierre Lapointe
Denise Laramée
Antonio Larouche
Frédéric Latour
Suzanne Lavallée-Hammer
Gilles-Albert Lavigne
Pierre Lavigne
Thérèse Lavigne Petitclerc
Suzanne Langevin Lavoie
Charles Le Borgne
Gérard Lebeau
Pierre Lebeau
Jacques Leblanc
Pauline Leblond
Claude Lecavalier
Hélène Leclerc
Andrée-Marie Leduc
Jocelyne Leduc
Marcel Leduc
Paule Leduc
Pierre Leduc
Claudette Legault
Jean Legault
Richard Léger
René Lemire
André Lesage
Jacques Letendre
Johane Levesque
Jo-Anne L'Heureux-Giguère
Juan Jesus Lopez
Suzanne Lussier-Cacan
Normande M. Mailloux Casgrain
Bernard Mainville
Anne et Michel Mandron
Ileana Mara
Émile Marcotte
Gilles Marin
Marie-Thérèse Marleau Vermette
Paul-André Massé
Élie Mecarbane
Danielle Methot
Simon-Pierre Mignault
Victoria Elias Moghrabi
Pierre Monahan
Norman Montcalm
François Moquin (1)
François Moquin (2)
Normand Morin
Serge Morin
Françoise Morin Dumont
Guy Murphy
Guy Nadon
Roxana Nemes Bratis
Dinh-Kinh Nguyen
Hoang Long Nguyen
Paul Noisieux
Cécile Lachance Olivier
Elaine Ouellet
Maria Rosaria Pandolfi
Jeannette Papavasili Zelic
Luc Paquet
Huguette Parent
Monique Parent
Jocelyne Pelland
Normand Pelletier
Jude Pélouquin
Francine Pépin
Jean-Yves Pépin
Jean-Paul Philie

Michael Pilley
Raynald Pineault
Andrée Pizzagalli
Katrina Podsypanina
Raymonde Poirier
Andrée Cossette Poitevin
Yolande Poure-Fähndrich
Yves Prévost
Serge Racette
Eric Racine
Daniel Rajotte
Giovanna Randazzini
Suzanne Ranger
Marc Régnier
Danielle Richer
Vincent Richer
Marie-Eve Ringuet
François Robert
Michel Robert
Guy Robillard
Marc Rochefort
Rolande Rompré Leduc
Léo Rosshandler
Micheline Planté Roufs
Louise Rousseau
Richard Rowland
Marie-Josée Roy
Yves Roy
Réjeanne Roy Berthiaume
Jules Saint-Michel
M. Ram Sairam
Esperia Salvatore Seringnese
Danielle B. Samson
Suzanne Sauvage
Peter W. Schiller
Robert G. Scully
Denis R. Séguin
Richard Serri
Monique Siclait Barthélemy
Pierrette Sinclair
Chiu Sang Sou
François Spain
Elissaveta Stancheva
Luc St-Jacques
Woong-Kyung Suh
Hélène Suszek Durand
Fernand Sylvestre
Réal Tardif
Marc Gérard Termote
Robert Tessier
Michel Théoret
Marie-France Théoret Dubuc
Claudia Thériault
Claudette Therrien Rompré
André Thibault
Philip Tousignant
Gilles Tremblay
André Trempe
Yves Trépanier
Micheline Turcot
Yvon Turcot
Jean-Claude Turcotte
Jean Vacher
Louise Vadnais
Monique Vermette
Hélène Véronneau
Louis Véronneau
Pierre-Louis Vézina
Régis Vigneau
Rosanna Vitello Franco
Régent Watier
Laurent Weber
Juanita Westmoreland-Traore
André Wilkin
Guy Wolfe
Dominique Zaurrini

PARTICIPER
AU CHALLENGE
IRCM,

C'EST AUSSI APPUYER LA RELÈVE À L'IRCM

Je suis chercheur à l'IRCM et chaque année, mes enfants et moi participons à la course de l'IRCM sur le mont Royal. Cela nous fait un beau moment à partager en pratiquant une activité physique, tout en appuyant la relève à l'Institut. En effet, les sommes amassées lors de la course permettent de remettre une bourse à un étudiant de l'IRCM, soit à la maîtrise ou au doctorat. D'ailleurs, je suis fier de mentionner qu'un de mes étudiants à la maîtrise, Félix Legendre, a déjà reçu la bourse *Challenge IRCM*.

ÉRIC LÉCUYER

INSCRIVEZ-VOUS AU PROCHAIN CHALLENGE IRCM
LE 10 MAI 2014

WWW.IRCM.QC.CA/CHALLENGE

FAIRE UN DON
TESTAMENTAIRE

La Fondation de l'IRCM reçoit régulièrement des dons testamentaires. De diverses valeurs, ces dons proviennent de particuliers qui désirent contribuer à une recherche scientifique de pointe qui saura trouver des pistes pour guérir les maladies qui frappent et qui atteignent nos proches.

La Fondation de l'IRCM est un fier partenaire du réseau Un héritage à partager^{MD} Québec, un programme de l'Association canadienne des professionnels en dons planifiés qui a comme mission d'encourager la population du Québec à faire un don planifié aux organismes de bienfaisance dans le cadre d'une planification financière, fiscale ou successorale réfléchi et de faire connaître les retombées positives de ces dons importants sur la qualité de vie de la collectivité.

Communiquez avec nous et il nous fera plaisir de vous faire parvenir de la documentation produite par Un héritage à partager^{MD} qui vous renseignera sur les règles fiscales particulières au décès ainsi que les étapes pour réaliser un don testamentaire.



BIOGRAPHIES DES CHERCHEURS MENTIONNÉS DANS CE NUMÉRO

[01] Berthiaume, Yves (M.D.) : directeur exécutif de la clinique et de la recherche clinique; directeur de l'unité de recherche en biologie cellulaire et moléculaire du poumon; directeur de la clinique spécialisée en fibrose kystique; professeur titulaire de recherche IRCM; professeur titulaire, Faculté de médecine, Université de Montréal.

[02] Cayouette, Michel (Ph. D.) : directeur de l'unité de recherche en neurobiologie cellulaire; professeur agrégé de recherche IRCM; professeur-chercheur agrégé, Département de médecine (accréditation en biologie moléculaire), Université de Montréal; professeur associé, Département de médecine (Division de la médecine expérimentale) et Département d'anatomie et de biologie cellulaire, Université McGill; membre, Réseau Vision, Fonds de recherche du Québec – Santé; membre, Centre d'excellence en neurosciences de l'Université de Montréal; chercheur-boursier, Fonds de recherche du Québec – Santé.

[03] Charron, Frédéric (Ph. D.) : directeur de l'unité de recherche en biologie moléculaire du développement neuronal; professeur agrégé de recherche IRCM; professeur-chercheur agrégé, Département de médecine (accréditation en biologie moléculaire), Université de Montréal; professeur associé, Département de médecine (Division de la médecine expérimentale), Département d'anatomie et de biologie cellulaire et Département de biologie, Université McGill; membre, McGill Integrated Program in Neuroscience, Université McGill; membre, Montreal Regional Brain Tumor Research Group, Institut Neurologique de Montréal, Université McGill; membre, Centre d'excellence en neurosciences de l'Université de Montréal; chercheur-boursier, Fonds de recherche du Québec – Santé.

[04] Cheong, Cheolho (Ph. D.) : directeur de l'unité de recherche en physiologie cellulaire et immunologie; professeur adjoint de recherche IRCM; professeur-chercheur adjoint, Département de microbiologie et immunologie, Université de Montréal; professeur associé, Département de médecine (Division de la médecine expérimentale), Université McGill; chercheur-boursier, Fonds de recherche du Québec – Santé.

[05] Cohen, Éric A. (Ph. D.) : directeur de l'axe de recherche en immunité et infections virales; directeur de l'unité de recherche en rétrovirologie humaine; professeur titulaire, Département de microbiologie et immunologie, Université de Montréal; professeur associé, Département de médecine (Division de la médecine expérimentale), Université McGill; membre, comité scientifique, Réseau SIDA-maladies infectieuses, Fonds de recherche du Québec – Santé; titulaire de la Chaire de recherche du Canada en rétrovirologie humaine.

[06] Côté, Jean-François (Ph. D.) : directeur de l'unité de recherche sur l'organisation du cytosquelette et la migration cellulaire; professeur agrégé de recherche IRCM; directeur associé aux affaires étudiantes, affaires académiques; professeur-chercheur agrégé, Département de médecine (accréditation en biologie moléculaire), Université de Montréal; professeur associé, Département de médecine (Division de la médecine expérimentale), Université McGill; chercheur-boursier, Fonds de recherche du Québec – Santé.

[07] Coulombe, Benoît (Ph. D.) : directeur de l'unité de recherche en transcription génique et protéomique; professeur titulaire de recherche IRCM; directeur de la

plateforme de découvertes en protéomique; directeur de la plateforme nationale pour la cartographie de l'interactome humain; professeur-chercheur titulaire, Département de biochimie, Université de Montréal.

[08] Di Noia, Javier Marcelo (Ph. D.) : directeur de l'unité de recherche sur les mécanismes de diversité génétique; professeur agrégé de recherche IRCM; professeur-chercheur agrégé, Département de médecine (accréditations en biochimie et en microbiologie et immunologie), Université de Montréal; professeur associé, Département de médecine (Division de la médecine expérimentale), Université McGill; titulaire de la Chaire de recherche du Canada sur la diversité génétique.

[09] Dufour, Robert (M.D., M. Sc.) : directeur associé de la clinique de l'IRCM; directeur de la clinique de nutrition, métabolisme et athérosclérose.

[10] Ferron, Mathieu (Ph. D.) : directeur de l'unité de recherche en physiologie intégrative et moléculaire; professeur adjoint de recherche IRCM; titulaire de la Chaire de recherche du Canada sur les os et le métabolisme de l'énergie.

[11] Gu, Hua (Ph. D.) : directeur de l'unité de recherche en immunologie moléculaire; professeur titulaire de recherche IRCM; professeur-chercheur titulaire, Département de microbiologie et immunologie, Université de Montréal; professeur associé, Département de médecine (Division de la médecine expérimentale), Université McGill; titulaire de la Chaire d'excellence André-Aisenstadt.

[12] Guindon, Yvan (C.M., C.Q., Ph. D., MSRC, FAAAS) : directeur de l'unité de recherche en chimie bioorganique; professeur titulaire de recherche IRCM; professeur-chercheur titulaire, Département de chimie, Université de Montréal; professeur associé, Département de chimie, Université McGill; vice-président du conseil d'administration, Réseau des cellules souches; membre du conseil de gestion, Alberta Center for Carbohydrate Sciences; Chevalier, Ordre national du Québec; Membre, Ordre du Canada; Membre, Société Royale du Canada.

[13] Haibe-Kains, Benjamin (Ph. D.) : directeur de l'unité de recherche en bio-informatique et génomique computationnelle; professeur adjoint de recherche IRCM; professeur-chercheur adjoint, Département de biochimie, Université de Montréal; professeur associé, Département de médecine (Division de la médecine expérimentale), Université McGill.

[14] Lécuyer, Éric (Ph. D.) : directeur de l'unité de recherche en biologie des ARN; professeur adjoint de recherche IRCM; professeur-chercheur adjoint, Département de biochimie, Université de Montréal; professeur associé, Département de médecine (Division de la médecine expérimentale), Université McGill; membre, Genetics Society of America; chercheur-boursier, Fonds de recherche du Québec – Santé.

[15] Rabasa-Lhoret, Rémi (M.D., Ph. D.) : directeur de l'unité de recherche sur les maladies métaboliques; directeur de la clinique en diabète, métabolisme et obésité; directeur de la plateforme de recherche en obésité, métabolisme et diabète (PROMD); professeur agrégé PTG, Département de nutrition, Université de Montréal; professeur associé,

Département de médecine (Division de la médecine expérimentale), Université McGill; membre, Association de la langue française pour l'étude du diabète et des maladies métaboliques, Société francophone du savoir; membre, Diabète Québec; membre, Société canadienne d'endocrinologie et métabolisme; membre, North American Association for the Study of Obesity; chercheur-boursier clinicien, Fonds de recherche du Québec – Santé; titulaire de la Chaire J.A. De Sève en recherche clinique.

[16] Racine, Eric (Ph. D.) : directeur de l'unité de recherche en neuroéthique; professeur agrégé de recherche IRCM; professeur-chercheur agrégé, Département de médecine (accréditation en médecine sociale et préventive), Université de Montréal; professeur associé, Département de médecine (Division de la médecine expérimentale) et Département de neurologie et de neurochirurgie, Université McGill; membre affilié, unité d'éthique biomédicale, Université McGill; bourse de nouveau chercheur, Instituts de recherche en santé du Canada; chercheur-boursier, Fonds de recherche du Québec – Santé.

[17] Schiller, Peter W. (O.Q., Ph. D., MSRC, FAAAS, FAAPS) : directeur de l'unité de recherche en biologie chimique et des polypeptides; professeur titulaire de recherche IRCM; professeur-chercheur titulaire, Département de pharmacologie, Université de Montréal; professeur associé, Center for Drug Discovery, Bouvé College of Health Sciences, Northeastern University, Massachusetts, É-U; titulaire de la Chaire Canadienne Pacifique sur la douleur; Officier, Ordre national du Québec; Membre, Société Royale du Canada.

[18] Seidah, Nabil G. (C.M., O.Q., Ph. D., MSRC) : directeur de l'axe de recherche sur les maladies cardiovasculaires et métaboliques; directeur de l'unité de recherche en biochimie neuroendocrinienne; professeur titulaire de recherche IRCM; professeur-chercheur titulaire, Département de médecine (accréditations en biologie moléculaire et en biochimie), Université de Montréal; professeur associé, Département de médecine (Division de la médecine expérimentale), Université McGill; titulaire de la Chaire de recherche du Canada en protéolyse des précurseurs; Membre, Ordre du Canada; Officier, Ordre national du Québec; Membre, Société Royale du Canada.

[19] Suh, Woong-Kyung (Ph. D.) : directeur de l'unité de recherche en régulation immunitaire; professeur adjoint de recherche IRCM; professeur-chercheur adjoint, Département de médecine (accréditation en microbiologie et immunologie), Université de Montréal; professeur associé, Département de médecine (Division de la médecine expérimentale), et membre associé, Département de microbiologie et d'immunologie, Université McGill.

[20] Takahashi, Hideto (M.D., Ph. D.) : directeur de l'unité de recherche en développement et plasticité des synapses; professeur adjoint de recherche IRCM.

01



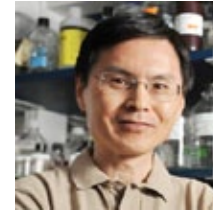
04



07



11



15



02



03



05



06



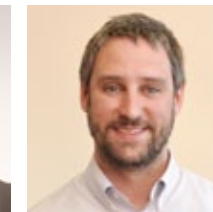
08



09



10



12



13



14



16



17



18

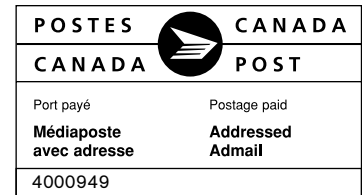


19



20





CONSEIL D'ADMINISTRATION DE L'IRCM

PRÉSIDENTE

LOUISE LAMBERT-LAGACÉ – PRÉSIDENTE, LA CLINIQUE DE NUTRITION LOUISE LAMBERT-LAGACÉ ET ASSOCIÉES

VICE-PRÉSIDENT

W. ROBERT LAURIER – ADMINISTRATEUR DE SOCIÉTÉS

MEMBRES

LUC BOILEAU – PRÉSIDENT-DIRECTEUR GÉNÉRAL, INSTITUT NATIONAL DE SANTÉ PUBLIQUE DU QUÉBEC; PRÉSIDENT-DIRECTEUR GÉNÉRAL INTERIMAIRE, INSTITUT NATIONAL D'EXCELLENCE EN SANTÉ ET SERVICES SOCIAUX (INESSS)

GUY BRETON – RECTEUR, UNIVERSITÉ DE MONTRÉAL

ANDRÉ J.P. COUILLARD – PRÉSIDENT, FONDATION DE L'IRCM; VICE-PRÉSIDENT, RECHERCHE DE CADRES, OPTIMUM TALENT

HÉLÈNE DESMARAIS – PRÉSIDENTE DU CONSEIL D'ADMINISTRATION, HEC MONTRÉAL

ABRAHAM FLUKS – PROFESSEUR, UNIVERSITÉ MCGILL

BRIAN Z. GELFAND – VICE-PRÉSIDENT, RELATIONS INSTITUTIONNELLES ET OPÉRATIONS DE MARCHÉ, BOURSE DE MONTRÉAL

MONIQUE JÉRÔME-FORGET – CONSEILLÈRE SPÉCIALE, OSLER

PAULE LEDUC – ADMINISTRATRICE DE SOCIÉTÉS

CHRISTINE LE JEUNE – CMA, FCA

MICHEL LESPÉRANCE – ADMINISTRATEUR DE SOCIÉTÉS

TARIK MÖRÖY – PRÉSIDENT ET DIRECTEUR SCIENTIFIQUE, IRCM

HÉLÈNE ROBITAILLE – ADMINISTRATRICE DE SOCIÉTÉS

PIERRE SHODNER – ADMINISTRATEUR DE SOCIÉTÉS

YVON TURCOT – CONSEIL EN COMMUNICATION ET AFFAIRES PUBLIQUES; ADMINISTRATEUR DE SOCIÉTÉS

MICHAEL L. TURCOTTE – ADMINISTRATEUR DE SOCIÉTÉS

CONSEIL D'ADMINISTRATION DE LA FONDATION DE L'IRCM

PRÉSIDENT

ANDRÉ J.P. COUILLARD – VICE-PRÉSIDENT, RECHERCHE DE CADRES, OPTIMUM TALENT

MEMBRES

MARIE-LINE BEAUCHAMP – PRÉSIDENTE, LES RÔTISSERIES ST-HUBERT INC.

Françoise Bertrand – PRÉSIDENTE-DIRECTRICE GÉNÉRALE, FÉDÉRATION DES CHAMBRES DE COMMERCE DU QUÉBEC (FCCQ)

SERGE A. BOILEAU – PRÉSIDENT, COMMISSION DES SERVICES ÉLECTRIQUES DE MONTRÉAL

ALAIN BRUNET – ADMINISTRATEUR DE SOCIÉTÉS

JEAN-PIERRE DESROSNIERS – ASSOCIÉ, FASKEN MARTINEAU DUMOULIN

ROBERT DUPONT – AVOCAT ASSOCIÉ, HEENAN BLAIKIE

MARINELLA ERMACORA – PRÉSIDENTE, LE GROUPE CRÉATECH

JACQUES GAUTHIER – ADMINISTRATEUR DE SOCIÉTÉS

LOUISE LAMBERT-LAGACÉ – PRÉSIDENTE DU CONSEIL D'ADMINISTRATION, IRCM; PRÉSIDENTE, LA CLINIQUE DE NUTRITION LOUISE LAMBERT-LAGACÉ ET ASSOCIÉES

TARIK MÖRÖY – PRÉSIDENT ET DIRECTEUR SCIENTIFIQUE, IRCM

MARIE-HÉLÈNE NOLET – VICE-PRÉSIDENTE ADJOINTE, RELATIONS D'ENTREPRISES ET PARTENARIATS, BANQUE DE DÉVELOPPEMENT DU CANADA

J.-ROBERT OUMET – PRÉSIDENT DU CONSEIL ET CHEF DE LA DIRECTION, HOLDING O.C.B. INC. / ALIMENTS OUMET-CORDON BLEU INC. / PARIS PÂTE / CLARK FOODS

FONDÉ EN 1967, **L'IRCM (INSTITUT DE RECHERCHES CLINIQUES DE MONTRÉAL)** EST RECONNU DANS LE MILIEU COMME L'UN DES CENTRES DE RECHERCHE LES PLUS PERFORMANTS AU PAYS. IL REGROUPE AUJOURD'HUI 35 UNITÉS DE RECHERCHE ET 425 PERSONNES Y ŒUVRENT. L'IRCM EST UNE INSTITUTION AUTONOME AFFILIÉE À L'UNIVERSITÉ DE MONTRÉAL ET SA CLINIQUE EST ASSOCIÉE AU CENTRE HOSPITALIER DE L'UNIVERSITÉ DE MONTRÉAL (CHUM). L'INSTITUT ENTRETIENT ÉGALEMENT UNE ASSOCIATION DE LONGUE DATE AVEC L'UNIVERSITÉ MCGILL. L'IRCM REÇOIT L'APPUI DU MINISTÈRE DE L'ENSEIGNEMENT SUPÉRIEUR, DE LA RECHERCHE, DE LA SCIENCE ET DE LA TECHNOLOGIE DU QUÉBEC.

LA FONDATION DE L'IRCM RECUEILLE DES FONDS QUI PERMETTENT DE SOUTENIR DIRECTEMENT LES PROJETS SCIENTIFIQUES DES CHERCHEURS DE L'IRCM ET LES ACTIVITÉS DE FORMATION, NOTAMMENT PAR L'OCTROI DE BOURSES D'EXCELLENCE AUX ÉTUDIANTS DIPLÔMÉS ET STAGIAIRES POSTDOCTORAUX. CES FONDS AIDENT AUSSI À LA CRÉATION ET À L'INSTALLATION DE NOUVELLES TECHNOLOGIES QUI SONT ESSENTIELLES AU PROGRÈS DES RECHERCHES. LA FONDATION DE L'IRCM EST, DE CE FAIT, UN PARTENAIRE INDISPENSABLE POUR L'INSTITUT. APPUYER LA FONDATION DE L'IRCM, C'EST PARTICIPER AVEC NOUS À L'AVANCEMENT DE LA RECHERCHE ET AU MIEUX-ÊTRE DE LA COLLECTIVITÉ.
