

RÉ-OUVERTURE 20 JUIN!  
expositions • jardin • moulin



Moulin  
La Lorraine  
Centre d'arts

MOULIN LA LORRAINE  
Créateur d'émotions  
moulinlalorraine.ca  
418 625-4400

Privé de ce service depuis deux ans

# L'ESSENCE DE RETOUR À SAINT-LÉON



On pratique  
en équipe,  
tout en continuant  
de se protéger!

Information et conseils  
à l'intérieur.

Votre  
gouvernement

Québec

Le comité chargé de travailler sur l'implantation d'une station-service à Saint-Léon avait raison de célébrer jeudi dernier, alors que les pompes sont devenues opérationnelles face à l'épicerie de la localité.

PAGE 3

Sainte-Justine:  
rénovations  
au Centre  
civique

PAGE 9



(Photo La Voix du Sud)

Aurélie  
Dubé-Lavoie:  
un rêve  
olympique  
qui exige des  
sacrifices

PAGE 11



(Photo gradusseté - Jules Bard)



>245611

Les Immeubles Auclair Agence Immobilière



**NANCY AUCLAIR**  
COURTIER IMMOBILIER AGRÉÉ DA

Faire affaire avec la compétence, voilà toute la différence!

Pour vendre ou acheter  
nancyauclair.com  
**418 230-9848**  
418 625-5030

(Photo La Voix du Sud)

<b>QUÉBEC</b>  <b>VENDU</b> 2114, ave Industriel	<b>BUCKLAND</b>  <b>VENDU</b> 3130, Principale	<b>ST-ANSELME</b>  <b>189 500\$</b> 52 PELCHAT, belle propriété, 12 pièces, 5 chambre, 2 s. bain, terrain 10 870 pi <sup>2</sup> bordé de haies!
<b>STE-CLAIRE</b>  <b>VENDU</b> 137, 138, Principale	<b>ST-MALACHIE</b>  <b>VENDU</b> 647, rte Henderson	<b>ST-ANSELME</b>  <b>REVENU 120 000\$</b> 920, CH. STE-ANNE, immeuble 3 logements, 3 de 3 1/2 pièces, terrain 12 629 pi <sup>2</sup> , borné rivière.
<b>STE-CLAIRE</b>  <b>VENDU</b> 277, Grand-Buckland	<b>ST-DAMIEN</b>  <b>VENDU</b> 30, de la Colline	<b>ST-ANSELME</b>  <b>279 000\$</b> 12, LOUIS-FRÉCHETTE, 11 pièces rénovées, 5 ch., 2 s. bain, garage, terrain 13 632 pi <sup>2</sup> , piscine creusée.
<b>STE-CLAIRE</b>  <b>VENDU</b> 13, de l'Érablière	<b>ST-DAMIEN</b>  <b>VENDU</b> 14, de la Rivière	<b>ST-CAMILLE</b>  <b>99 500\$</b> 644 PRINCIPALE, belle propriété 12 pièces, 5 chambres, 2 salles de bain, terrain 6 471 pi <sup>2</sup> , garage. Libre 1 juillet
<b>STE-CLAIRE</b>  <b>VENDU</b> 116, de la Fabrique	<b>ST-DAMIEN</b>  <b>VENDU</b> 32, rue Labbé	<b>ST-CHARLES</b>  <b>225 000\$</b> BELLE D'AUTREFOIS! Superbe terrain de 25650 pi <sup>2</sup> , 9 pièces, 4 chambres, 2 salles de bain, garage + garage isolé 20 x 24.
<b>STE-CLAIRE</b>  <b>VENDU</b> 119 Paul-Normand	<b>HONFLEUR</b>  <b>VENDU</b> 112, rue Vallières	<b>STE-CLAIRE</b>  <b>149 000\$</b> 101 BÉGIN, belle propriété offrant 8 pièces, 4 chambres, rénovation récente, garage, terrain 6 173 pi <sup>2</sup> .
<b>STE-CLAIRE</b>  <b>VENDU</b> 120, Paul-Normand	<b>ST-LAZARE</b>  <b>VENDU</b> 419, Rte 279	<b>STE-CLAIRE</b>  <b>161 900\$</b> 92 LABONTÉ, jumelé neuf, offrant 9 pièces, 3 chambres, 2 salles de bain, terrain 4717.86 pi <sup>2</sup> .
<b>STE-CLAIRE</b>  <b>VENDU</b> 89, Lacasse	<b>ST-ANSELME</b>  <b>RIVIÈRE 109 500\$</b> BORD RIVIÈRE! Chalet de type 4 saisons offrant 5 pièces, cabanon. Terrain 43 000 pi <sup>2</sup> , boisé, près village.	<b>STE-CLAIRE</b>  <b>159 500\$</b> 447 RIVIÈRE ETCH., 7 pièces, impeccables, 3 chambres, local pour projet (garderie-coiffure-bureau).
<b>HONFLEUR</b>  <b>VENDU</b> 195, de l'Église	<b>ST-ANSELME</b>  <b>26 DU DOMAINE</b> , Superbe, 12 pièces, cuisine digne de revue, plafond 9 pi., s.sol aménagé, garage, spa, gazebo.	<b>STE-CLAIRE</b>  <b>RIVIÈRE 119 500\$</b> EN BORDURE RIVIÈRE ABÉNAKIS, chalet de type 4 saisons, meublé, cabanon, terrain 27 945 pi <sup>2</sup> boisé. À découvrir.

**RE/MAX**  
Fortin, Delage inc.  
Agence immobilière  
3075-101, ch. Quatre-Bourgeois, Québec

**COURTIERS IMMOBILIERS**

Rés. : 418 883-3070  
Cell. : 418 883-5528  
Bur. : 418 653-5353

**Ginette Aubin**

**François Côté**

**ÉQUIPE GINETTE AUBIN ET FRANÇOIS CÔTÉ**

**ON EST LÀ POUR VOUS!**  
**418 883-3070**

**VOUS DÉSIREZ VENDRE VOTRE PROPRIÉTÉ?**  
**URGENT**  
**CLIENTS SÉRIEUX EN ATTENTE**  
**APPELÉZ-NOUS RAPIDEMENT**

<b>ST-LUC</b>  <b>FERMETTE 219 900\$</b> FERMETTE DE RÊVE DE 34 ARPENTS, résidence 10 pièces, grange, garage isolé, serre, forêt enchantée, lac.	<b>STE-ROSE</b>  <b>LAC</b> LAC ALGONQUIN! Superbe 11 pièces, résidence 10 pièces, grange, garage, terrain 136 702 pi <sup>2</sup> , accès au lac.
<b>ST-MAGLOIRE</b>  <b>NOUVEAU 75 000\$</b> BELLE PROPRIÉTÉ, 9 pièces, 4 chambres, 2 salles de bain, s.-sol semi-aménagé, solarium, terrain paysager, asphalté.	<b>STS-ANGES</b>  <b>NOUVEAU 89 000\$</b> BELLE D'AUTREFOIS, 10 pièces, rénovations récentes (fenêtres, élect.-chauffage), terrain 7 407 pi <sup>2</sup> , près des services.
<b>STE-CLAIRE</b>  <b>139 000\$</b> 127 CHOUINARD, maison mobile sur solage offrant 8 pièces, 3 chambres, sous-sol semi-aménagé. Terrain 9 339 pi <sup>2</sup> , ruisseau.	<b>ST-DAMIEN</b>  <b>82 000\$</b> 24 ST-BERNARD, confortable, 6 pièces, 3 chambres, rénovations récente, hangar-garage 32x32, terrain 13571 pi <sup>2</sup> .
<b>ST-MALACHIE</b>  <b>149 999\$</b> 143 LABRECQUE, 11 pièces rénovées, 3 chambres, 2 salles de bain, s. sol semi-aménagé, garage, prox. Rivière.	<b>ARMAGH</b>  <b>REVENU 159 500\$</b> 209 PRINCIPALE, confortable, 10 pièces, 4 ch., 2 logements loués, garage 26x20 pour artisan, terrain 9 666 pi <sup>2</sup> .
<b>STE-CLAIRE</b>  <b>NOUVEAU 259 000\$</b> 86, MORIN, construction 2016, superbe, moderne, 10 pièces, 3 chambres, 2 salles de bain, s.-sol aménagé. Coup de cœur assuré!	<b>ST-DAMIEN</b>  <b>139 500\$</b> 215 COMMERCIAL, impeccable, 12 pièces, 3 chambres, 2 salles de bain, garage excavé, terrain clôturé. À découvrir.
<b>STE-CLAIRE</b>  <b>PAISIBLE 69 000\$</b> OASIS DE PAIX! Terrain 30,884 pi <sup>2</sup> avec possibilité de construire, 4 pièces meublées, garage, cabanon.	<b>ST-DAMIEN</b>  <b>REVENU 96 000\$</b> PROPRIÉTÉ OFFRANT 2 LOGEMENTS, dont 1 de 8 1/2 pièces et 1 de 4 1/2 pièces, totalement louée, revenu de 10 500\$/année.
<b>STE-CLAIRE</b>  <b>161 900\$</b> 92 LABONTÉ, jumelé neuf, offrant 9 pièces, 3 chambres, 2 salles de bain, terrain 4717.86 pi <sup>2</sup> .	<b>ST-PHILÉMON</b>  <b>61 ARPENTS 159 500\$</b> RANG MAILLOUX, terre boisé 61 arpents avec lac! Territoire de chasse, maison 8 pièces, plantation, sentiers..
<b>STE-CLAIRE</b>  <b>159 500\$</b> 447 RIVIÈRE ETCH., 7 pièces, impeccables, 3 chambres, local pour projet (garderie-coiffure-bureau).	<b>BUCKLAND</b>  <b>139 000\$</b> CHALEUREUSE PROPRIÉTÉ, 8 pièces, 3 ch., garage isolé-chauffé 28x20, terrain 7 323 pi <sup>2</sup> , à 10 min. du Massif du Sud.
<b>STE-CLAIRE</b>  <b>159 500\$</b> 447 RIVIÈRE ETCH., 7 pièces, impeccables, 3 chambres, local pour projet (garderie-coiffure-bureau).	<b>BUCKLAND</b>  <b>NOUVEAU</b> SOMPTUEUSE! 10 pièces, 3 chambres, 2 s. de bain, s.-sol aménagé, garage excavé + garage 24x24, terrain 14 843 pi <sup>2</sup> . Toute beauté!
<b>HONFLEUR</b>  <b>VENDU</b> 195, de l'Église	<b>ST-RAPHAËL</b>  <b>RÉDUIT 159 000\$</b> 92 PRINCIPALE, tout brique, 12 pièces, 3 chambres, s. sol aménagé, garage, terrain 8 943 pi <sup>2</sup> .
<b>ST-ANSELME</b>  <b>26 DU DOMAINE</b> , Superbe, 12 pièces, cuisine digne de revue, plafond 9 pi., s.sol aménagé, garage, spa, gazebo.	<b>ST-RAPHAËL</b>  <b>RÉDUIT 159 000\$</b> 92 PRINCIPALE, tout brique, 12 pièces, 3 chambres, s. sol aménagé, garage, terrain 8 943 pi <sup>2</sup> .
<b>STE-CLAIRE</b>  <b>RIVIÈRE 119 500\$</b> EN BORDURE RIVIÈRE ABÉNAKIS, chalet de type 4 saisons, meublé, cabanon, terrain 27 945 pi <sup>2</sup> boisé. À découvrir.	<b>ST-HENRI</b>  <b>RESTAURANT</b> Restaurant offrant 100 places plus terrasse, terrain 19 434 pi <sup>2</sup> , grande visibilité, excellente rentabilité!
<b>STE-CLAIRE</b>  <b>RIVIÈRE 119 500\$</b> EN BORDURE RIVIÈRE ABÉNAKIS, chalet de type 4 saisons, meublé, cabanon, terrain 27 945 pi <sup>2</sup> boisé. À découvrir.	<b>ST-HENRI</b>  <b>RESTAURANT</b> Restaurant offrant 100 places plus terrasse, terrain 19 434 pi <sup>2</sup> , grande visibilité, excellente rentabilité!
<b>STE-CLAIRE</b>  <b>RIVIÈRE 119 500\$</b> EN BORDURE RIVIÈRE ABÉNAKIS, chalet de type 4 saisons, meublé, cabanon, terrain 27 945 pi <sup>2</sup> boisé. À découvrir.	<b>ST-HENRI</b>  <b>RESTAURANT</b> Restaurant offrant 100 places plus terrasse, terrain 19 434 pi <sup>2</sup> , grande visibilité, excellente rentabilité!
<b>STE-CLAIRE</b>  <b>RIVIÈRE 119 500\$</b> EN BORDURE RIVIÈRE ABÉNAKIS, chalet de type 4 saisons, meublé, cabanon, terrain 27 945 pi <sup>2</sup> boisé. À découvrir.	<b>ST-HENRI</b>  <b>RESTAURANT</b> Restaurant offrant 100 places plus terrasse, terrain 19 434 pi <sup>2</sup> , grande visibilité, excellente rentabilité!
<b>STE-CLAIRE</b>  <b>RIVIÈRE 119 500\$</b> EN BORDURE RIVIÈRE ABÉNAKIS, chalet de type 4 saisons, meublé, cabanon, terrain 27 945 pi <sup>2</sup> boisé. À découvrir.	<b>ST-HENRI</b>  <b>RESTAURANT</b> Restaurant offrant 100 places plus terrasse, terrain 19 434 pi <sup>2</sup> , grande visibilité, excellente rentabilité!
<b>STE-CLAIRE</b>  <b>RIVIÈRE 119 500\$</b> EN BORDURE RIVIÈRE ABÉNAKIS, chalet de type 4 saisons, meublé, cabanon, terrain 27 945 pi <sup>2</sup> boisé. À découvrir.	<b>ST-HENRI</b>  <b>RESTAURANT</b> Restaurant offrant 100 places plus terrasse, terrain 19 434 pi <sup>2</sup> , grande visibilité, excellente rentabilité!
<b>STE-CLAIRE</b>  <b>RIVIÈRE 119 500\$</b> EN BORDURE RIVIÈRE ABÉNAKIS, chalet de type 4 saisons, meublé, cabanon, terrain 27 945 pi <sup>2</sup> boisé. À découvrir.	<b>ST-HENRI</b>  <b>RESTAURANT</b> Restaurant offrant 100 places plus terrasse, terrain 19 434 pi <sup>2</sup> , grande visibilité, excellente rentabilité!
<b>STE-CLAIRE</b>  <b>RIVIÈRE 119 500\$</b> EN BORDURE RIVIÈRE ABÉNAKIS, chalet de type 4 saisons, meublé, cabanon, terrain 27 945 pi <sup>2</sup> boisé. À découvrir.	<b>ST-HENRI</b>  <b>RESTAURANT</b> Restaurant offrant 100 places plus terrasse, terrain 19 434 pi <sup>2</sup> , grande visibilité, excellente rentabilité!
<b>STE-CLAIRE</b>  <b>RIVIÈRE 119 500\$</b> EN BORDURE RIVIÈRE ABÉNAKIS, chalet de type 4 saisons, meublé, cabanon, terrain 27 945 pi <sup>2</sup> boisé. À découvrir.	<b>ST-HENRI</b>  <b>RESTAURANT</b> Restaurant offrant 100 places plus terrasse, terrain 19 434 pi <sup>2</sup> , grande visibilité, excellente rentabilité!
<b>STE-CLAIRE</b>  <b>RIVIÈRE 119 500\$</b> EN BORDURE RIVIÈRE ABÉNAKIS, chalet de type 4 saisons, meublé, cabanon, terrain 27 945 pi <sup>2</sup> boisé. À découvrir.	<b>ST-HENRI</b>  <b>RESTAURANT</b> Restaurant offrant 100 places plus terrasse, terrain 19 434 pi <sup>2</sup> , grande visibilité, excellente rentabilité!
<b>STE-CLAIRE</b>  <b>RIVIÈRE 119 500\$</b> EN BORDURE RIVIÈRE ABÉNAKIS, chalet de type 4 saisons, meublé, cabanon, terrain 27 945 pi <sup>2</sup> boisé. À découvrir.	<b>ST-HENRI</b>  <b>RESTAURANT</b> Restaurant offrant 100 places plus terrasse, terrain 19 434 pi <sup>2</sup> , grande visibilité, excellente rentabilité!
<b>STE-CLAIRE</b>  <b>RIVIÈRE 119 500\$</b> EN BORDURE RIVIÈRE ABÉNAKIS, chalet de type 4 saisons, meublé, cabanon, terrain 27 945 pi <sup>2</sup> boisé. À découvrir.	<b>ST-HENRI</b>  <b>RESTAURANT</b> Restaurant offrant 100 places plus terrasse, terrain 19 434 pi <sup>2</sup> , grande visibilité, excellente rentabilité!
<b>STE-CLAIRE</b>  <b>RIVIÈRE 119 500\$</b> EN BORDURE RIVIÈRE ABÉNAKIS, chalet de type 4 saisons, meublé, cabanon, terrain 27 945 pi <sup>2</sup> boisé. À découvrir.	<b>ST-HENRI</b>  <b>RESTAURANT</b> Restaurant offrant 100 places plus terrasse, terrain 19 434 pi <sup>2</sup> , grande visibilité, excellente rentabilité!
<b>STE-CLAIRE</b>  <b>RIVIÈRE 119 500\$</b> EN BORDURE RIVIÈRE ABÉNAKIS, chalet de type 4 saisons, meublé, cabanon, terrain 27 945 pi <sup>2</sup> boisé. À découvrir.	<b>ST-HENRI</b>  <b>RESTAURANT</b> Restaurant offrant 100 places plus terrasse, terrain 19 434 pi <sup>2</sup> , grande visibilité, excellente rentabilité!
<b>STE-CLAIRE</b>  <b>RIVIÈRE 119 500\$</b> EN BORDURE RIVIÈRE ABÉNAKIS, chalet de type 4 saisons, meublé, cabanon, terrain 27 945 pi <sup>2</sup> boisé. À découvrir.	<b>ST-HENRI</b>  <b>RESTAURANT</b> Restaurant offrant 100 places plus terrasse, terrain 19 434 pi <sup>2</sup> , grande visibilité, excellente rentabilité!
<b>STE-CLAIRE</b>  <b>RIVIÈRE 119 500\$</b> EN BORDURE RIVIÈRE ABÉNAKIS, chalet de type 4 saisons, meublé, cabanon, terrain 27 945 pi <sup>2</sup> boisé. À découvrir.	<b>ST-HENRI</b>  <b>RESTAURANT</b> Restaurant offrant 100 places plus terrasse, terrain 19 434 pi <sup>2</sup> , grande visibilité, excellente rentabilité!
<b>STE-CLAIRE</b>  <b>RIVIÈRE 119 500\$</b> EN BORDURE RIVIÈRE ABÉNAKIS, chalet de type 4 saisons, meublé, cabanon, terrain 27 945 pi <sup>2</sup> boisé. À découvrir.	<b>ST-HENRI</b>  <b>RESTAURANT</b> Restaurant offrant 100 places plus terrasse, terrain 19 434 pi <sup>2</sup> , grande visibilité, excellente rentabilité!
<b>STE-CLAIRE</b>  <b>RIVIÈRE 119 500\$</b> EN BORDURE RIVIÈRE ABÉNAKIS, chalet de type 4 saisons, meublé, cabanon, terrain 27 945 pi <sup>2</sup> boisé. À découvrir.	<b>ST-HENRI</b>  <b>RESTAURANT</b> Restaurant offrant 100 places plus terrasse, terrain 19 434 pi <sup>2</sup> , grande visibilité, excellente rentabilité!
<b>STE-CLAIRE</b>  <b>RIVIÈRE 119 500\$</b> EN BORDURE RIVIÈRE ABÉNAKIS, chalet de type 4 saisons, meublé, cabanon, terrain 27 945 pi <sup>2</sup> boisé. À découvrir.	<b>ST-HENRI</b>  <b>RESTAURANT</b> Restaurant offrant 100 places plus terrasse, terrain 19 434 pi <sup>2</sup> , grande visibilité, excellente rentabilité!
<b>STE-CLAIRE</b>  <b>RIVIÈRE 119 500\$</b> EN BORDURE RIVIÈRE ABÉNAKIS, chalet de type 4 saisons, meublé, cabanon, terrain 27 945 pi <sup>2</sup> boisé. À découvrir.	<b>ST-HENRI</b>  <b>RESTAURANT</b> Restaurant offrant 100 places plus terrasse, terrain 19 434 pi <sup>2</sup> , grande visibilité, excellente rentabilité!
<b>STE-CLAIRE</b>  <b>RIVIÈRE 119 500\$</b> EN BORDURE RIVIÈRE ABÉNAKIS, chalet de type 4 saisons, meublé, cabanon, terrain 27 945 pi <sup>2</sup> boisé. À découvrir.	<b>ST-HENRI</b>  <b>RESTAURANT</b> Restaurant offrant 100 places plus terrasse, terrain 19 434 pi <sup>2</sup> , grande visibilité, excellente rentabilité!
<b>STE-CLAIRE</b>  <b>RIVIÈRE 119 500\$</b> EN BORDURE RIVIÈRE ABÉNAKIS, chalet de type 4 saisons, meublé, cabanon, terrain 27 945 pi <sup>2</sup> boisé. À découvrir.	<b>ST-HENRI</b>  <b>RESTAURANT</b> Restaurant offrant 100 places plus terrasse, terrain 19 434 pi <sup>2</sup> , grande visibilité, excellente rentabilité!
<b>STE-CLAIRE</b>  <b>RIVIÈRE 119 500\$</b> EN BORDURE RIVIÈRE ABÉNAKIS, chalet de type 4 saisons, meublé, cabanon, terrain 27 945 pi <sup>2</sup> boisé. À découvrir.	<b>ST-HENRI</b>  <b>RESTAURANT</b> Restaurant offrant 100 places plus terrasse, terrain 19 434 pi <sup>2</sup> , grande visibilité, excellente rentabilité!
<b>STE-CLAIRE</b>  <b>RIVIÈRE 119 500\$</b> EN BORDURE RIVIÈRE ABÉNAKIS, chalet de type 4 saisons, meublé, cabanon, terrain 27 945 pi <sup>2</sup> boisé. À découvrir.	<b>ST-HENRI</b>  <b>RESTAURANT</b> Restaurant offrant 100 places plus terrasse, terrain 19 434 pi <sup>2</sup> , grande visibilité, excellente rentabilité!
<b>STE-CLAIRE</b>  <b>RIVIÈRE 119 500\$</b> EN BORDURE RIVIÈRE ABÉNAKIS, chalet de type 4 saisons, meublé, cabanon, terrain 27 945 pi <sup>2</sup> boisé. À découvrir.	<b>ST-HENRI</b>  <b>RESTAURANT</b> Restaurant offrant 100 places plus terrasse, terrain 19 434 pi <sup>2</sup> , grande visibilité, excellente rentabilité!
<b>STE-CLAIRE</b>  <b>RIVIÈRE 119 500\$</b> EN BORDURE RIVIÈRE ABÉNAKIS, chalet de type 4 saisons, meublé, cabanon, terrain 27 945 pi <sup>2</sup> boisé. À découvrir.	<b>ST-HENRI</b>  <b>RESTAURANT</b> Restaurant offrant 100 places plus terrasse, terrain 19 434 pi <sup>2</sup> , grande visibilité, excellente rentabilité!
<b>STE-CLAIRE</b>  <b>RIVIÈRE 119 500\$</b> EN BORDURE RIVIÈRE ABÉNAKIS, chalet de type 4 saisons, meublé, cabanon, terrain 27 945 pi <sup>2</sup> boisé. À découvrir.	<b>ST-HENRI</b>  <b>RESTAURANT</b> Restaurant offrant 100 places plus terrasse, terrain 19 434 pi <sup>2</sup> , grande visibilité, excellente rentabilité!
<b>STE-CLAIRE</b>  <b>RIVIÈRE 119 500\$</b> EN BORDURE RIVIÈRE ABÉNAKIS, chalet de type 4 saisons, meublé, cabanon, terrain 27 945 pi <sup>2</sup> boisé. À découvrir.	<b>ST-HENRI</b>  <b>RESTAURANT</b> Restaurant offrant 100 places plus terrasse, terrain 19 434 pi <sup>2</sup> , grande visibilité, excellente rentabilité!
<b>STE-CLAIRE</b>  <b>RIVIÈRE 119 500\$</b> EN BORDURE RIVIÈRE ABÉNAKIS, chalet de type 4 saisons, meublé, cabanon, terrain 27 945 pi <sup>2</sup> boisé. À découvrir.	<b>ST-HENRI</b>  <b>RESTAURANT</b> Restaurant offrant 100 places plus terrasse, terrain 19 434 pi <sup>2</sup> , grande visibilité, excellente rentabilité!
<b>STE-CLAIRE</b>  <b>RIVIÈRE 119 500\$</b> EN BORDURE RIVIÈRE ABÉNAKIS, chalet de type 4 saisons, meublé, cabanon, terrain 27 945 pi <sup>2</sup> boisé. À découvrir.	<b>ST-HENRI</b>  <b>RESTAURANT</b> Restaurant offrant 100 places plus terrasse, terrain 19 434 pi <sup>2</sup> , grande visibilité, excellente rentabilité!
<b>STE-CLAIRE</b>  <b>RIVIÈRE 119 500\$</b> EN BORDURE RIVIÈRE ABÉNAKIS, chalet de type 4 saisons, meublé, cabanon, terrain 27 945 pi <sup>2</sup> boisé. À découvrir.	<b>ST-HENRI</b>  <b>RESTAURANT</b> Restaurant offrant 100 places plus terrasse, terrain 19 434 pi <sup>2</sup> , grande visibilité, excellente rentabilité!
<b>STE-CLAIRE</b>  <b>RIVIÈRE 119 500\$</b> EN BORDURE RIVIÈRE ABÉNAKIS, chalet de type 4 saisons, meublé, cabanon, terrain 27 945 pi <sup>2</sup> boisé. À découvrir.	<b>ST-HENRI</b>  <b>RESTAURANT</b> Restaurant offrant 100 places plus terrasse, terrain 19 434 pi <sup>2</sup> , grande visibilité, excellente rentabilité!
<b>STE-CLAIRE</b>  <b>RIVIÈRE 119 500\$</b> EN BORDURE RIVIÈRE ABÉNAKIS, chalet de type 4 saisons, meublé, cabanon, terrain 27 945 pi <sup>2</sup> boisé. À découvrir.	<b>ST-HENRI</b>  <b>RESTAURANT</b> Restaurant offrant 100 places plus terrasse, terrain 19 434 pi <sup>2</sup> , grande visibilité, excellente rentabilité!
<b>STE-CLAIRE</b>  <b>RIVIÈRE 119 500\$</b> EN BORDURE RIVIÈRE ABÉNAKIS, chalet de type 4 saisons, meublé, cabanon, terrain 27 945 pi <sup>2</sup> boisé. À découvrir.	<b>ST-HENRI</b>  <b>RESTAURANT</b> Restaurant offrant 100 places plus terrasse, terrain 19 434 pi <sup>2</sup> , grande visibilité, excellente rentabilité!
<b>STE-CLAIRE</b>  <b>RIVIÈRE 119 500\$</b> EN BORDURE RIVIÈRE ABÉNAKIS, chalet de type 4 saisons, meublé, cabanon, terrain 27 945 pi <sup>2</sup> boisé. À découvrir.	<b>ST-HENRI</b>  <b>RESTAURANT</b> Restaurant offrant 100 places plus terrasse, terrain 19 434 pi <sup>2</sup> , grande visibilité, excellente rentabilité!
<b>STE-CLAIRE</b>  <b>RIVIÈRE 119 500\$</b> EN BORDURE RIVIÈRE ABÉNAKIS, chalet de type 4 saisons, meublé, cabanon, terrain 27 945 pi <sup>2</sup> boisé. À découvrir.	<b>ST-HENRI</b>  <b>RESTAURANT</b> Restaurant offrant 100 places plus terrasse, terrain 19 434 pi <sup>2</sup> , grande visibilité, excellente rentabilité!
<b>STE-CLAIRE</b>  <b>RIVIÈRE 119 500\$</b> EN BORDURE RIVIÈRE ABÉNAKIS, chalet de type 4 saisons, meublé, cabanon, terrain 27 945 pi <sup>2</sup> boisé. À découvrir.	<b>ST-HENRI</b>  <b>RESTAURANT</b> Restaurant offrant 100 places plus terrasse, terrain 19 434 pi <sup>2</sup> , grande visibilité, excellente rentabilité!
<b>STE-CLAIRE</b>  <b>RIVIÈRE 119 500\$</b> EN BORDURE RIVIÈRE ABÉNAKIS, chalet de type 4 saisons, meublé, cabanon, terrain 27 945 pi <sup>2</sup> boisé. À découvrir.	<b>ST-HENRI</b>  <b>RESTAURANT</b> Restaurant offrant 100 places plus terrasse, terrain 19 434 pi <sup>2</sup> , grande visibilité, excellente rentabilité!
<b>STE-CLAIRE</b>  <b>RIVIÈRE 119 500\$</b> EN BORDURE RIVIÈRE ABÉNAKIS, chalet de type 4 saisons, meublé, cabanon, terrain 27 945 pi <sup>2</sup> boisé. À découvrir.	<b>ST-HENRI</b>  <b>RESTAURANT</b> Restaurant offrant 100 places plus terrasse, terrain 19 434 pi <sup>2</sup> , grande visibilité, excellente rentabilité!
<b>STE-CLAIRE</b>  <b>RIVIÈRE 119 500\$</b> EN BORDURE RIVIÈRE ABÉNAKIS, chalet de type 4 saisons, meublé, cabanon, terrain 27 945 pi <sup>2</sup> boisé. À découvrir.	<b>ST-HENRI</b>  <b>RESTAURANT</b> Restaurant offrant 100 places plus terrasse, terrain 19 434 pi <sup>2</sup> , grande visibilité, excellente rentabilité!
<b>STE-CLAIRE</b>  <b>RIVIÈRE 119 500\$</b> EN BORDURE RIVIÈRE ABÉNAKIS, chalet de type 4 saisons, meublé, cabanon, terrain 27 945 pi <sup>2</sup> boisé. À découvrir.	<b>ST-HENRI</b>  <b>RESTAURANT</b> Restaurant offrant 100 places plus terrasse, terrain 19 434 pi <sup>2</sup> , grande visibilité, excellente rentabilité!
<b>STE-CLAIRE</b>  <b>RIVIÈRE 119 500\$</b> EN BORDURE RIVIÈRE ABÉNAKIS, chalet de type 4 saisons, meublé, cabanon, terrain 27 945 pi <sup>2</sup> boisé. À découvrir.	<b>ST-HENRI</b>  <b>RESTAURANT</b> Restaurant offrant 100 places plus terrasse, terrain 19 434 pi <sup>2</sup> , grande visibilité, excellente rentabilité!
<b>STE-CLAIRE</b>  <b>RIVIÈRE 119 500\$</b> EN BORDURE RIVIÈRE ABÉNAKIS, chalet de type 4 saisons, meublé, cabanon, terrain 27 945 pi <sup>2</sup> boisé. À découvrir.	<b>ST-HENRI</b>  <b>RESTAURANT</b> Restaurant offrant 100 places plus terrasse, terrain 19 434 pi <sup>2</sup> , grande visibilité, excellente rentabilité!
<b>STE-CLAIRE</b>  <b>RIVIÈRE 119 500\$</b> EN BORDURE RIVIÈRE ABÉNAKIS, chalet de type 4 saisons, meublé, cabanon, terrain 27 945 pi <sup>2</sup> boisé. À découvrir.	<b>ST-HENRI</b>  <b>RESTAURANT</b> Restaurant offrant 100 places plus terrasse, terrain 19 434 pi <sup>2</sup> , grande visibilité, excellente rentabilité!
<b>STE-CLAIRE</b>  <b>RIVIÈRE 119 500\$</b> EN BORDURE RIVIÈRE ABÉNAKIS, chalet de type 4 saisons, meublé, cabanon, terrain 27 945 pi <sup>2</sup> boisé. À découvrir.	<b>ST-HENRI</b>  <b>RESTAURANT</b> Restaurant offrant 100 places plus terrasse, terrain 19 434 pi <sup>2</sup> , grande visibilité, excellente rentabilité!
<b>STE-CLAIRE</b>  <b>RIVIÈRE 119 500\$</b> EN BORDURE RIVIÈRE ABÉNAKIS, chalet de type 4 saisons, meublé, cabanon, terrain 27 945 pi <sup>2</sup> boisé. À découvrir.	<b>ST-HENRI</b>  <b>RESTAURANT</b> Restaurant offrant 100 places plus terrasse, terrain 19 434 pi <sup>2</sup> , grande visibilité, excellente rentabilité!
<b>STE-CLAIRE</b>  <b>RIVIÈRE 119 500\$</b> EN BORDURE RIVIÈRE ABÉNAKIS, chalet de type 4 saisons, meublé, cabanon, terrain 27 945 pi <sup>2</sup> boisé. À découvrir.	<b>ST-HENRI</b>  <b>RESTAURANT</b> Restaurant offrant 100 places plus terrasse, terrain 19 434 pi <sup>2</sup> , grande visibilité, excellente rentabilité!
<b>STE-CLAIRE</b>  <b>RIVIÈRE 119 500\$</b> EN BORDURE RIVIÈRE ABÉNAKIS, chalet de type 4 saisons, meublé, cabanon, terrain 27 945 pi <sup>2</sup> boisé. À découvrir.	<b>ST-HENRI</b>  <b>RESTAURANT</b> Restaurant offrant 100 places plus terrasse, terrain 19 434 pi <sup>2</sup> , grande visibilité, excellente rentabilité!
<b>STE-CLAIRE</b>  <b>RIVIÈRE 119 500\$</b> EN BORDURE RIVIÈRE ABÉNAKIS, chalet de type 4 saisons, meublé, cabanon, terrain 27 945 pi <sup>2</sup> boisé. À découvrir.	<b>ST-HENRI</b>  <b>RESTAURANT</b> Restaurant offrant 100 places plus terrasse, terrain 19 434 pi <sup>2</sup> , grande visibilité, excellente rentabilité!
<b>STE-CLAIRE</b>  <b>RIVIÈRE 119 500\$</b> EN BORDURE RIVIÈRE ABÉNAKIS, chalet de type 4 saisons, meublé, cabanon, terrain 27 945 pi <sup>2</sup> boisé. À découvrir.	<b>ST-HENRI</b>  

## ACTUALITÉS

Le service accessible depuis jeudi

# L'essence de retour à Saint-Léon

ÉRIC GOURDE

redaction@lavoixdusud.com

**SERVICES.** Presque deux ans après avoir perdu leur service d'essence, les citoyens de Saint-Léon ont de nouveau accès à une station-service depuis jeudi matin.

L'annonce vient à contre-courant des tendances des derniers mois alors que les commerces de proximité ont tendances à fermer, ou à connaître des difficultés, plutôt que d'ajouter un ou des services. Tout cela vient sécuriser bien des choses selon le président du comité, Jacques Roy. « On souhaitait que ce soit avant la St-Jean et nous avons poussé très fort pour que ce soit le plus vite possible. »

La démarche avait débuté bien avant le retrait du service rappelle le maire Bernard Morin. « Lorsque Roland Vachon nous a prévenu que le service à son commerce cesserait à la fin de juin il y a deux ans, j'ai immédiatement formé mon comité pour travailler à une relance. On y travaille depuis plus de deux ans. Le comité a travaillé tellement fort dans ce dossier-là. Tout le monde a joué son rôle à merveille. Nous avons été tenaces. »

Jacques Roy avoue que le processus a été plus corsé que ce qu'il anticipait au départ. « Je ne savais pas ce qu'impliquait de former une coopérative. C'est beaucoup de démarches, de rencontres, de détails à vérifier etc. »

Les pétroliers souhaitaient avoir un dépanneur avec la station-service, pour optimiser le commerce, et être situé sur la 277 pour l'achalandage et la visibilité, rappelle Jacques Roy. « Comme presque tout est zoné agricole, c'est pratiquement impossible. Notre première idée était de jumeler le service avec l'épicerie, pour

sécuriser ce commerce-là. On est finalement revenu à notre première idée. »

On a notre municipalité à cœur et on veut que nos citoyens aient les services dont ils ont besoin », indique le maire Morin. Des travaux d'amélioration de l'épicerie débiteront bientôt pour rendre le commerce plus attrayant, ajoute Jacques Roy. « Il y aura de gros changements à l'intérieur avec l'ajout de certaines choses. On y va étape par étape, en espérant que tout soit complétée en décembre. »

La prochaine mission de la coopérative sera maintenant de convaincre la population d'utiliser les services disponibles localement, insiste le maire Morin. « Si nous pouvons rester dans cet esprit-là, la fragilité sera toujours présente, mais nous pourrions continuer et avancer. Les gens savent maintenant ce que c'est que de ne pas avoir d'essence dans notre village »

La Coopérative des Méandres, qui pilotait le projet, compte aujourd'hui près de 300 membres et poursuit son financement populaire qui atteint maintenant 173 000 \$, alors que l'objectif de départ était de 100 000 \$, signe que le projet a reçu l'aval du milieu. « On voyait que la population était derrière nous », ajoute Bernard Morin. « On a remarqué l'ajout de nouveaux membres au cours des derniers jours et l'arrivée du service va possiblement en amener de nouveaux aussi. »

Jacques Roy rappelle que la coopérative est propriétaire de l'épicerie depuis le 9 mars dernier, achat qui coïncide avec le début de la pandémie reliée au Covid-19. « Même si les gens sont demeurés confinés un certain temps, nous avons 20 % d'augmentation à l'épicerie depuis qu'on a fait l'acquisition. Ça prouve que les gens tiennent à leurs services de proximité. »



Le maire de Saint-Léon, Bernard Morin, et le président de la Coopérative des Méandres, Jacques Roy, ont été les premiers à bénéficier du service. (Photo La Voix du Sud - Éric Gourde)

## Une Fête nationale particulière à Saint-Raphaël

**COMMUNAUTÉ.** Alors que les rassemblements sont toujours interdits en raison de la pandémie, les citoyens de Saint-Raphaël auront droit à une activité particulière lors de la prochaine Fête nationale.

La municipalité a choisi de proposer un spectacle ambulant le 24 juin prochain de 12 h 30 à 20 h 30. Le concept est original, puisque deux chansonniers prendront place à tour de rôle sur une remorque et présenteront des classiques de la chanson québécoise pour l'occasion.

Selon la responsable des loisirs de la localité, Laurie Morissette, Une vingtaine d'arrêts sont prévus dans différents secteurs de la municipalité. « Les chansonniers s'arrêteront une vingtaine de minutes à chaque endroit. L'objectif est que les gens demeurent chez eux, mais profitent d'une certaine animation malgré tout. »

La municipalité invite les gens à respecter la distanciation sociale avec les musiciens et à surtout ne pas suivre le cortège dans ses déplacements, puisque les spectacles seront retransmis sur les médias sociaux.

« Nous avons publié une carte qui indique l'endroit et l'heure approximative où les musiciens seront de passage dans tel ou tel quartier », ajoute M<sup>me</sup> Morissette, qui mentionne également qu'un feu d'artifice est au programme pour le 23 juin en soirée et qui sera visible d'un peu partout dans la municipalité. (E.G.)

>239145

### #nouvssommeslocal

### Des services de qualité... près de chez vous!

Vous êtes un professionnel?

**ZONE LIBRE POUR VOUS!**

418.625.7471

**Sciage à domicile**

- ◇ Planches
- ◇ Madriers
- ◇ Poutres

258772 Sainte-Claire, Louis Méthot 418 955-1459

scieriemobile.lmethot@gmail.com

**OUVERT 7 JOURS**

Gilles Fillion

**TECHNIQUE RAMANCHEUR**

235, Principale, Saint-Luc

418 636-2012 / Sur rendez-vous

Aussi offert, soins pour petits animaux.

Vos Notaires

M<sup>me</sup> ANDRÉANNE DÉRY

NOTAIRE ET CONSEILLÈRE JURIDIQUE

Tél.: 418.625.9030

1574 Route 277, suite C, Lac-Etchemin

adnotaire.com

**BUREAU VÉTÉRINAIRE**

Lac-Etchemin

Dre Nicole Gravel mv

301-E, rue Industrielle, Lac-Etchemin

418 625-5551

**HORAIRE**

Lundi ..... 8 h 30 à 17 h

Mardi ..... 12 h 30 à 20 h

Mercredi ..... Fermé

Jeudi ..... 8 h 30 à 20 h

Vendredi et Samedi ..... 8 h 30 à 13 h

**LNTP notaires**

le meilleur endroit

Lac-Etchemin 418 625-9501

Sainte-Justine 418 383-5051

Saint-Anselme 418 885-9850

L'équipe de LNTP notaires, des services spécialisés pour répondre à vos besoins.

M<sup>me</sup> Caroline Pouliot, notaire en règlement de successions

**AVIS**

Maintenant, **UNE seule adresse!**

Denturologiste

Stéphane Langlais, d.d.

101, rue Principale, Saint-Raphaël

Sans frais: 1 866 525-3828

**B. Dupont**

Transiger chez B. Dupont c'est obtenir satisfaction!

Contactez notre conseiller

Hubert Jolin conseiller

1404, route 277, Lac-Etchemin

418 625-6701 • 1 866 692-1881

Saint-Anselme

## La Contrebande se rapproche de son milieu

ÉRIC GOURDE

redaction@lavoixdusud.com

**BIÈRES.** Après avoir fondé leur propre brasserie en 2016 et s'être installés dans leur propre usine à Saint-Anselme l'an dernier, les frères Mathieu, Antoine et Jérémie Blondin récidive avec une nouvelle idée : une terrasse et la consommation sur place.

Le trio profite ainsi de la pandémie et de la pause d'un contrat avec la Chine pour ouvrir un centre de dégustation, ce jeudi, à même leurs installations de la rue Anselme-Jolin. « Nous recevons régulièrement des courriels à ce sujet, alors comme nous avons plus de temps à notre disposition, c'est le temps de le faire. Nous aurions pu l'installer ailleurs, mais les gens sont peu familiers avec des installations comme les nôtres, alors c'est une bonne opportunité pour montrer ce que l'on fait et les opérations du même coup », explique Antoine, le porte-parole du groupe.

Bien en famille, mais aussi très occupés, les trois frères cherchaient aussi une façon de promouvoir leurs produits localement, n'ayant pas accès aux établissements hôteliers et bar de la région en raison des ententes en vigueur avec les brasseries traditionnelles. « Nous sommes toujours ici, et en train de travailler. Là, on pourra aussi avoir le contact humain. On veut garder ça familial le plus possible, mais voir du monde aussi. C'est valorisant de recevoir des commentaires positifs aussi en même temps », enchaîne-t-il.

Approchés par différentes localités, les trois frères expliquent qu'ils souhaitent demeurer à Saint-Anselme, malgré tout. « Nous sommes chez-nous, dans notre village. Il y avait des offres alléchantes, mais nous allons rester où nous sommes, puisque nous avons la possibilité d'avoir accès à des espaces additionnels et même d'acheter le bâtiment dans le futur. »

### PETIT TRAIN VA LOIN

Mathieu, Antoine et Jérémie ont fait beaucoup de chemin depuis la création de leur brasserie il y a quatre ans maintenant. Le lancement a été modeste et l'aventure a ensuite évolué d'un bon pas. La Contrebande, c'est maintenant six produits différents. « On s'est lancé là-dedans alors que j'avais 18 ans. Je trouvais personnellement que les brasseries traditionnelles n'avaient pas une image très jeune. Nous avons commencé en louant des espaces à des brasseries existantes, question de développer notre produit. Notre première alliance à ce niveau n'a pas été une bonne expérience,



Jérémie, Antoine et Mathieu Blondin ont pensé à aménager une terrasse, adjacente à leur usine pour recevoir leurs clients. (Photo La Voix du Sud - Éric Gourde)

mais nous avons continué parce que nous avons tout de même du succès. Nous avons produit 8 000 bouteilles et ça s'était vendu en deux semaines, alors notre mise en marché s'était bien déroulée malgré tout. »

C'est ce succès qui a incité les frères à poursuivre et à se rapprocher de leur milieu, obtenant un accès avec l'entreprise Frampton Brasse qui a brassé leur bière pendant une certaine période. « Ça nous a permis de développer davantage notre marché. Nous avons commencé local vers Montréal et nous sommes maintenant un peu partout au Québec. »

### LA CHINE ET L'INTERNATIONAL

Si leur bière blanche est bien reconnue par les spécialistes et qu'elle a permis aux trois frères d'établir leur nom, c'est véritablement l'appel d'un investisseur chinois en janvier 2018 qui a changé bien des choses. « Il était justement dans un endroit à Québec en train de goûter à notre bière. On avait un peu de difficultés à se comprendre, sauf que ça semblait évident qu'il aimait notre produit. Comme il œuvre dans l'import-export, il souhaitait importer notre bière en Chine. »

S'ils ont d'abord cru à une blague, les demandes répétées de cet investisseur les a convaincus de tenter leur chance. « Il nous a demandé un container plein. On n'a pas pu lui offrir dès le départ,

puisque nous n'avions pas la capacité de production nécessaire. Nous avons acheminé une certaine quantité de bière qu'il avait payée avant même la production. Ça nous a rassurés et incités à réfléchir à la possibilité d'ouvrir notre propre usine. »

Cette relation d'affaires ne sera pas morte avec l'arrivée du coronavirus, fort heureusement. « Nous avons produits une bonne quantité de bière que nous devons expédier avant le début de la pandémie. Heureusement, nous avons réussi à écouler cette marchandise dans la province. Le lien existe toujours, nous avons d'ailleurs repris les discussions pour la suite des choses il y a quelques jours. »

Ouverte depuis l'an dernier, l'usine permet de produire entre 55 000 et 60 000 canettes par mois. Ils ont d'ailleurs maintenu le même rythme toute la durée de la pandémie ayant choisi de lancer deux nouveaux produits. « Nous avons produit beaucoup de bière, tout en se préparant pour l'été. Ça nous a tenu occupé. »

Les derniers mois ont toutefois nécessité certains investissements, dont près de 60 000 \$ consacrés à l'achat d'un convoyeur qui servira à l'encannage de la bière. « C'est un demi-million de dollars au cours de la dernière année », confirme Mathieu, le comptable de la famille. L'investissement leur permettra d'augmenter leur capacité de production en évitant, pour le moment, d'avoir à recruter du personnel additionnel.



Julie Tremblay, Pl. Fin, B.Sc.A.  
418 858-2000  
julie.tremblay@ig.ca

C'est avec grand plaisir que nous accueillons Mme Julie Tremblay planificatrice financière et M Pierre Breton planificateur financier au sein d'**IG gestion de patrimoine / IG gestion privée de patrimoine** de Québec-Sillery. Œuvrant respectivement depuis plus de 20 ans et 30 ans dans le domaine financier, Mme Tremblay et M. Breton se joignent à notre équipe multidisciplinaire d'expérience.

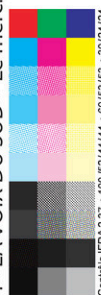
Bien établis dans la communauté Lévisienne, ils poursuivent leur mission d'offrir un service de planification financière de pointe, permettant à leur clientèle d'atteindre leurs objectifs financiers dans le respect de leurs préoccupations.

955 Grande-Allée Ouest, Québec, Qc, G1S 4Y2



Pierre Breton, Pl. Fin  
581 991-0899  
pierre.breton@ig.ca

Les marques de commerce (y compris celle du Groupe Investors) sont la propriété de la Société financière IGM Inc. et sont utilisées sous licence par ses filiales.



La Voix du Sud  
VOTRE MÉDIA D'ICI

POUR NOUS JOINDRE

1516-A, Route 277, Lac-Étchemin G0R 1S0  
418-625-7471 Sans frais : 1 866 325-8649  
Annonces classées : 1-866-637-5236  
418 625-7471 poste 0  
Sans frais: 1-866-325-8649 poste 0  
Site web : www.lavoixdusud.com

RÉSEAU SÉLECT

Éditrice régionale : Caroline Gilbert  
Adjoint au chef de contenu : André Boutin  
Directeur de production : Salvador Dallaire  
Conseillères ventes multiplateformes :  
Isabelle Pruneau, Synthia Sylvain, Jessy Fournier  
Journalistes : Éric Gourde, Serge Lamontagne

DISTRIBUTION CERTIFIÉE CCAB : 22 576 EXEMPLAIRES

Dépôt légal : Bibliothèque Nationale du Québec. Toute reproduction des annonces ou informations, en tout ou partie de façon officielle ou déguisée est interdite sans la permission écrite de l'éditeur. Le Journal La Voix du Sud ne se tient pas responsable des erreurs typographiques pouvant survenir dans les textes publicitaires mais il s'engage à reproduire uniquement la partie du texte où se trouve l'erreur. La responsabilité du journal ne dépassera en aucun cas le montant de l'annonce. Les articles publiés dans Le Journal La Voix du Sud sont sous la seule responsabilité des auteurs et la direction ne partage pas nécessairement les opinions émises.

Support aux ventes : Cindy Wickens  
Coordonnatrice à la maquette : Chantal Lessard  
Impression : Imprimeries Transcontinental inc., division Transcontinental de la Capitale  
Distribution : TC Media, Publi-Sac  
Publié par : Icimédias inc.  
Président : Renel Bouchard  
Directeur-général : Marc-Noël Ouellette • www.icimedias.ca

Veillez recycler ce journal



# Bombe chez IPL: 107 mises à pied

ÉRIC GOURDE

redaction@lavoixdusud.com

**TRAVAIL.** Après avoir appris que le litige les opposant à leur employeur irait devant un arbitre mercredi, les employés d'IPL à Saint-Damien ont appris jeudi que 107 de leurs collègues avaient reçu un avis de mise à pied.

Une liste de noms à cet effet aurait été affichée dans l'usine en milieu d'après-midi pour être effectives à compter du 27 juin prochain selon Alain Larouche, représentant du syndicat UES 800. «On pense que c'est en réaction à notre posi-

tion de ne pas reculer sur leur souhait de modifier les conditions de travail. L'employeur souhaite une réduction de coût et veut une récupération importante sur le contrat de travail. C'est quelque chose que les employés ne peuvent pas et ne doivent pas faire.»

Lors d'une rencontre mercredi, le syndicat avait indiqué une fin de non-recevoir à la demande de l'employeur qui proposait aux employés un horaire de travail de 8 heures sur 5 jours, du lundi au vendredi, plutôt que de 12 heures sur trois jours comme c'est le cas actuellement.

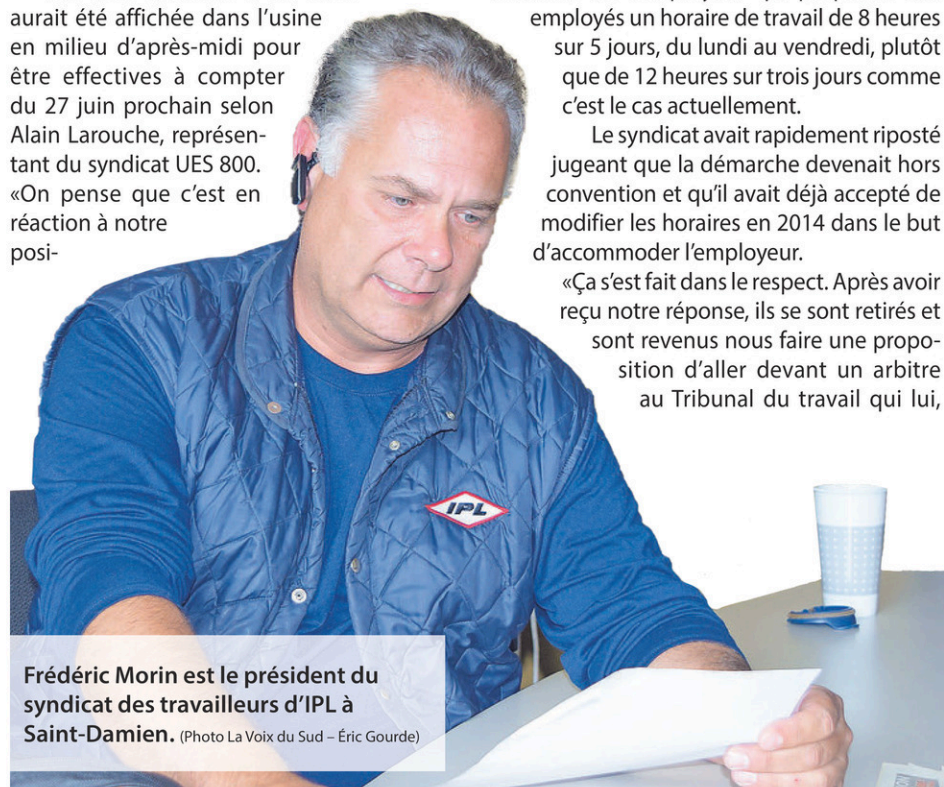
Le syndicat avait rapidement riposté jugeant que la démarche devenait hors convention et qu'il avait déjà accepté de modifier les horaires en 2014 dans le but d'accommoder l'employeur.

«Ça s'est fait dans le respect. Après avoir reçu notre réponse, ils se sont retirés et sont revenus nous faire une proposition d'aller devant un arbitre au Tribunal du travail qui lui,

décidera si l'employeur a droit de gérance ou si nous avons raison. C'est normal d'aller débattre des points d'interprétation. On savait que ça prendrait quelques semaines et on acceptait ça», résumait le président du syndicat des travailleurs d'IPL, Frédéric Morin, mercredi.

«Ce qui est insultant pour les travailleurs, ce n'est pas le fait qu'il y ait des mises à pied, c'est la

séquence des événements. L'employeur n'a pas démontré qu'il avait des difficultés si grandes», ajoute M. Larouche qui estime également que cette instabilité pourrait fragiliser l'entreprise à moyen terme. «La qualité de la main d'œuvre et des gens aussi dévoués sont un atout pour une entreprise. Ce qui se passe en insécurité plusieurs.»



Frédéric Morin est le président du syndicat des travailleurs d'IPL à Saint-Damien. (Photo La Voix du Sud - Éric Gourde)

## AudiSon

Centre auditif Smith & Paradis  
audioprothésistes

**Ouverts avec de nouvelles mesures de sécurité.**  
Aidez-nous à prendre soin de vous !

**Appelez avant de vous présenter !**

- Tests d'audition
- Appareils auditifs
- Suivis et accompagnement

9, Rue Gilles Audet #202, Saint-Anselme - 1568 H, route 277, Lac-Etchemin  
1 866 885-1550 ■ 418 885-1550

Aussi à Thetford Mines, Disraeli, Plessisville, Laurier-Station et St-Nicolas

centre-auditif.ca

## Cet été, consommons local!

Pour se remettre de la pandémie, l'été est la période idéale pour faire plein de belles découvertes!

- Redécouvrir les restaurants de la région
- Trouver un cadeau de la Fête des pères localement
- Visiter nos villages et nos attraits touristiques
- Parcourir nos pistes cyclables
- Découvrir nos produits du terroir
- Consommer les fruits et les légumes de nos producteurs
- S'enquérir des services de nos professionnels d'ici

### Plusieurs avantages :

- Maintenir en vie des entreprises et des emplois
- Améliorer nos savoir-faire
- Contribuer au dynamisme de notre milieu de vie
- Découvrir et redécouvrir les richesses de notre territoire
- Respect de l'environnement
- Contact privilégié avec les commerçants

Dans les prochaines semaines, je prévois parcourir Lévis-Bellechasse et Les Etchemins pour découvrir et redécouvrir les attraits, les activités et les entreprises de notre territoire. Suivez mes capsules vidéo sur Facebook pour inspirer vos prochaines activités!

Vous pouvez également utiliser l'application de la Table Agroalimentaire de la Chaudière-Appalaches pour favoriser l'achat local, nommé #ACHATLOCALCA.

L'application est disponible par le biais du <https://achatlocal.glideapp.io>



**Steven Blaney**

Député de Bellechasse - Les Etchemins - Lévis

[www.stevenblaney.ca](http://www.stevenblaney.ca)

Tél.: 418 830-0500

Pour les mesures complètes et les détails, visitez le [www.canada.ca/fr/ministere-finances/plan-intervention-economique.html](http://www.canada.ca/fr/ministere-finances/plan-intervention-economique.html)

### Numéros utiles :

Assurance-emploi : **1 800 808-6352**

Centre de service aux employeurs (assurance-emploi) : **1 800 367-5693**

Ligne d'information générale COVID-19 (fédéral) : **1 833 784-4397**

Assistance consulaire d'urgence pour les Canadiens à l'étranger : **613 996-8885**

[sos@international.gc.ca](mailto:sos@international.gc.ca)

Prestation canadienne d'urgence (PCU): **1 800 959-2041** ou **1 800 959-2019**

# On pratique en équipe tout en continuant de se protéger!



Au grand bonheur de plusieurs, la reprise graduelle des sports d'équipe comme le soccer, le baseball ou le softball, sous la forme d'entraînements à l'extérieur, a été autorisée par le gouvernement du Québec. Déjà, l'affluence sur les terrains de tennis et de golf depuis quelques semaines laisse présager un fort engouement pour la pratique des sports d'équipe, mais nous devons demeurer vigilants.

Continuons de respecter les consignes sanitaires pour multiplier nos chances de reprendre un mode de vie normal au cours des prochains mois.

Pour connaître les détails et toutes les activités qui seront permises, consultez le site :

[Québec.ca/relance](https://quebec.ca/relance)

**Votre**  
gouvernement

## Le plaisir vient en bougeant progressivement

Les bienfaits de la pratique régulière d'activités physiques, sportives, de loisir et de plein air sur notre santé mentale et physique sont immenses. Bouger, ça fait du bien! Toutefois, après plusieurs semaines d'inactivité ou d'une pratique plus modérée, il est important de se remettre en action de façon graduelle.

D'abord, un échauffement approprié est un bon moyen de diminuer le risque de blessures. La fréquence et la durée des entraînements devraient aussi être augmentées graduellement. Il est normal que votre niveau de performance ne soit pas le même qu'au moment où vous avez dû cesser votre pratique. Donnez-vous le temps de reprendre votre forme en misant sur le plaisir de bouger.

## Les fédérations sportives, alliées de votre pratique

Déjà, plusieurs fédérations sportives, en collaboration avec le gouvernement du Québec, ont préparé des protocoles de reprise, dont plusieurs sont disponibles sur leurs sites Web respectifs. Ces consignes sont adaptées à leurs disciplines ou à leurs champs d'intervention respectifs.

### L'été, c'est fait pour jouer avec prudence

La période estivale, au Québec, rime avec baignades et activités nautiques. Or, chaque année, des drames surviennent lors de la pratique de ces activités. La plus grande prudence est donc de mise et les consignes de base doivent être suivies :

- prêtez une attention constante aux enfants et ne les laissez jamais sans surveillance lors de la baignade;
- respectez les consignes de sécurité et d'interdiction des installations aquatiques;
- évaluez vos capacités en fonction de votre condition physiologique;
- portez correctement un vêtement de flottaison individuel (VFI) en tout temps sur un plan d'eau;
- soyez toujours accompagné d'une autre personne sur un plan d'eau;
- ne portez pas de masque ni de couvre-visage sur un plan d'eau.

Les fédérations sportives sont chargées d'en faire la promotion auprès de leurs membres, en spécifiant que les consignes de santé et de sécurité, notamment les règles d'hygiène, doivent être respectées pour que la pratique soit sécuritaire.

## Respectons les consignes sanitaires!

Le succès du déconfinement repose sur l'engagement de chacun à appliquer rigoureusement les consignes sanitaires dans la pratique de ses activités physiques favorites.

### Avant votre activité

- Si vous présentez des symptômes, avez reçu un résultat positif de COVID-19 ou êtes en contact étroit avec une personne l'ayant contractée, demeurez à la maison.
- Évitez les déplacements non essentiels d'une région à l'autre ou d'une ville à l'autre.
- Planifiez la séquence vos activités physiques de manière à respecter en tout temps la distanciation physique de deux mètres.
- Informez-vous auprès du gestionnaire de site ou d'installation sur les mesures mises en place et ce que vous devrez faire pour les respecter.
- Limitez au strict minimum les accessoires et les équipements personnels à apporter (ex. : bouteille d'eau et serviette).
- Rendez-vous directement sur votre site de pratique.

### Pendant votre activité

- Lavez-vous les mains avec de l'eau et du savon pendant 20 secondes ou avec une solution hydroalcoolique en arrivant au lieu de pratique et aussi souvent que possible.
- Évitez de toucher votre visage avec vos mains.
- Respectez en tout temps la règle de distanciation physique de deux mètres, que ce soit avec les animateurs, les guides, les entraîneurs ou les autres participants, et ce, tant lors de la pratique que dans les aires de passage (ex. : entrée des vestiaires, toilettes, sortie vers les terrains, sentiers, escaliers, support à vélos).
- Évitez les poignées de main, les accolades et tout autre contact physique.
- Utilisez votre propre équipement. Si cela n'est pas possible, assurez-vous de désinfecter les objets ou les équipements entre chaque utilisation.

### Après votre activité

- Évitez de flâner sur place et retournez à votre domicile directement.
- Lavez-vous les mains avec de l'eau et du savon pendant 20 secondes ou avec une solution hydroalcoolique avant de quitter le lieu de pratique et à votre retour à la maison.
- À la fin de l'activité, retirez vos vêtements, placez-les dans un sac et lavez-les avec le savon à lessive habituel.
- Évitez de prendre votre douche sur place.

### Pour plus d'information, consultez :

- [www.cnesst.gouv.qc.ca/salle-de-presse/covid-19/Pages/outils-secteur-loisir-sport-plein-air.aspx](http://www.cnesst.gouv.qc.ca/salle-de-presse/covid-19/Pages/outils-secteur-loisir-sport-plein-air.aspx)
- [www.inspq.qc.ca/publications/3010-pratique-securitaire-marche-velo-covid19](http://www.inspq.qc.ca/publications/3010-pratique-securitaire-marche-velo-covid19)
- <https://sauvetage.qc.ca/fr/sauvetage/sauveteur-au-travail/positions-officielles/la-surveillance-un-plan-eau>

[Québec.ca/coronavirus](https://quebec.ca/coronavirus)

☎ 1 877 644-4545

Québec



# Même en temps de pandémie, vous pouvez consulter.

Si vous avez besoin d'une consultation médicale et ne présentez aucun symptôme d'allure grippale, de la gastroentérite ou de la COVID-19, communiquez avec:

- votre médecin;
- votre clinique médicale;
- votre groupe de médecine de famille;
- ou Info-Santé 811 si vous n'avez pas de médecin

pour obtenir une consultation par téléphone ou, au besoin, en personne.

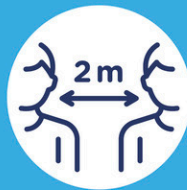
Le port du couvre-visage est recommandé lors d'une consultation. Il peut toutefois vous être demandé de le remplacer par un masque de procédure à l'arrivée.



Toussez dans  
votre coude



Lavez  
vos mains



Gardez vos  
distances



Portez  
un masque  
(si à moins de 2 mètres)

On lâche pas.  
On continue de se protéger.

[Québec.ca/coronavirus](https://quebec.ca/coronavirus)

 1 877 644-4545

Les travaux avancent à un bon rythme.  
(Photo La Voix du Sud – Éric Gourde)



## Sainte-Justine: rénovation du Centre civique

Une rénovation du Centre civique est actuellement en cours à Sainte-Justine. La démarche permettra une réfection complète du revêtement de la façade, de l'aménagement paysager et l'ajout de deux rampes d'accès, l'une pour la bibliothèque municipale et l'autre pour accéder à la salle Gratien Lapointe, principale salle du bâtiment. Ces travaux devaient être réalisés l'automne dernier, rappelle le directeur général de la municipalité, Gilles Vézina, sauf que la non-disponibilité de l'un des entrepreneurs a retardé la réalisation. Incidemment, la municipalité a choisi trois entrepreneurs locaux pour la réalisation de plans et le volet construction. Les travaux sont évalués à près de 147 000 \$, sauf que la municipalité a obtenu des aides financière de près de 100 000 \$ pour les réaliser.

# MOT CACHÉ

THÈME : L'EAU / 6 LETTRES

C	T	S	L	I	T	T	O	R	A	L	A	M	E	I	U	L	P	E	I
A	N	E	V	U	E	L	F	N	I	O	A	V	E	R	S	E	O	U	R
N	E	D	L	C	E	B	L	A	D	V	V	R	A	A	G	E	M	R	R
I	U	A	A	O	D	O	U	U	O	E	E	E	G	L	N	E	P	C	I
V	L	C	G	U	I	I	X	G	B	J	R	S	O	I	A	D	E	U	G
E	F	S	U	L	P	R	U	E	E	T	R	O	U	B	T	I	R	D	A
A	N	A	N	E	A	E	R	T	N	I	E	R	T	A	E	U	B	E	T
U	O	C	E	R	R	G	U	A	V	N	B	R	T	I	A	Q	O	U	I
R	C	H	U	T	E	O	R	I	T	A	O	A	E	E	D	I	U	Q	O
R	O	E	V	A	G	U	E	O	I	G	R	U	V	E	S	L	T	A	N
E	E	S	R	E	O	R	N	F	E	D	I	B	R	A	E	E	O	E	
E	R	T	E	C	E	R	N	L	E	B	N	I	U	M	H	P	I	C	T
U	D	U	E	E	E	A	O	D	A	P	T	O	O	C	A	T	L	H	N
Q	E	A	H	N	E	T	I	S	R	U	C	N	U	T	A	U	L	E	E
I	L	I	T	C	T	M	S	O	E	I	T	O	A	D	S	C	E	N	U
T	U	R	O	E	U	I	E	I	Y	T	D	U	N	E	C	A	N	A	L
A	G	E	R	H	N	O	O	F	O	S	G	O	E	U	G	I	D	L	F
U	E	N	I	A	R	D	B	N	N	E	N	P	O	T	A	B	L	E	F
Q	R	O	B	I	N	E	T	M	R	I	E	G	A	C	E	R	A	M	A
A	U	A	E	S	S	I	U	R	E	D	E	R	I	V	A	T	I	O	N

SOLUTION DE CE MOT CACHÉ : SOURCE

- |  |   |   |  |                                       |  |  |  |   |   |   |
|--|---|---|--|---------------------------------------|--|--|--|---|---|---|
| <b>A</b><br>AFFLUENT<br>AMONT<br>AQUATIQUE<br>AQUEDUC<br>ARROSER<br>AUGE<br>AVAL<br>AVERSE | <b>C</b><br>CANAL<br>CANIVEAU<br>CASCADE<br>CHENAL<br>CHUTE<br>CONFLUENT<br>COULER<br>COURANT | <b>COURS</b><br>CRUE<br><b>D</b><br>DÉBIT<br>DÉLUGE<br>DÉRIVATION<br>DIGUE<br>DOUCHE<br>DRAIN | <b>E</b><br>ÉCLUSE<br>ÉGOUT<br>EMBOUCHURE<br>ESTUAIRE<br>ÉTANG | <b>F</b><br>FLEUVE<br>FLOTTER<br>FLUX | <b>G</b><br>GOUTTE<br><b>H</b><br>HUMIDE<br><b>I</b><br>INONDATION<br>IRRIGATION | <b>J</b><br>JET<br><b>L</b><br>LAGUNE<br>LIQUIDE<br>LITTORAL | <b>M</b><br>MARÉCAGE<br>MÉANDRE<br><b>N</b><br>NAGE<br>NIVEAU<br>NOYER | <b>O</b><br>OCÉAN<br>ONDE<br><b>P</b><br>PATAUGER<br>PLUIE<br>POMPE<br>POTABLE<br>PUITS | <b>R</b><br>RAPIDE<br>RÉTENTION<br>RIVE<br>RIVIÈRE<br>ROBINET | <b>R</b><br>ROSÉE<br>RUISSEAU<br><b>S</b><br>SOIF<br><b>T</b><br>TORRENT<br><b>V</b><br>VAGUE<br>VERRE<br>VOGUEUR |
|--|---|---|--|---------------------------------------|--|--|--|---|---|---|

**Osez vous informer!**

**BELVÈDÈRE DU LAC**

301, rue du Sanatorium, Lac-Etchemin  
418 625-2203, poste 701  
www.belvederedulac.com

entreprises  
**S. Mathieu**  
INC.

Tél.: 418 728-4463  
Cell.: 418 564-6015  
Télec.: 418 728-5197

**PORTES DE GARAGE**

✓ Prix compétitifs ✓ Estimation gratuite

Distributeur autorisé

**Aussi disponibles en différents formats «portes avec légères imperfections»**

AGRICOLE | COMMERCIAL | RÉSIDENTIEL

Steven Mathieu, propriétaire

RBQ : 8226-0050-22

394, rue St-Joseph, Laurier-Station QC G0S 1N0

## Au cœur de votre vie

Vos circulaires et hebdomadaires pour planifier, économiser et acheter local.

## Vibrez au rythme de votre quartier!



publi sac

**Vos Classées**

## PETITES ANNONCES CLASSÉES

POUR TOUT ACHETER ET TOUT VENDRE, près de chez vous

Profitez également de la parution GRATUITE de votre annonce sur [VosClassées.ca](http://VosClassées.ca).

IMMOBILIER 100 à 299 | MARCHANDISE 300 à 399 | SERVICES 400 à 599 | EMPLOI ET FORMATION 600 à 799 | ÉVÈNEMENTS SPÉCIAUX 800 à 899 | VÉHICULES 900 à 999

1-866-637-5236 / 418-625-7471 SANS FRAIS: 1-866-325-8649 POSTE 0

VISA | MasterCard | AMERICAN EXPRESS

**110** Prop. à revenus à vendre

À qui la chance! Lac Etchemin, immeuble 4 logements, idéal pour propriétaire occupant. Près des services. 4-1/2 disponible. 418-386-5445

**205** Logements / appartements à louer

ST-MALACHIE: beau grand 3-1/2, rue Principale. Libre 1er juillet. 418-883-5510, 418-807-0755

STE-CLAIRE, grand 1-1/2, chauffé, éclairé, meublé, internet. Libre 1er juillet. 4 1 8 - 8 8 3 - 5 5 1 0, 418-807-0755

**210** Logements / appartements chauffés à louer

**COOP St-Malachie. 3-1/2 libre, possibilité subventionnée, chauffé, éclairé. Idéal pour aînés. 581-371-8887**

**484** Services divers

**RAMANCHEUR** rebouteur, 40 années d'expérience, sciatiques, entorses, dos, cou, etc... St-Gervais, 418-887-1002

**205** Logements / appartements à louer

4-1/2, 1e étage, près de tout, très éclairé, Ste-Damien-de-Buckland, juillet, 460\$, non chauffé, non éclairé, 418-806-3036

**210** Logements / appartements chauffés à louer

Lac Etchemin, 1-1/2, 4-1/2 (juillet). Chauffés, éclairés 4 1 8 - 9 2 9 - 5 3 2 3. 418-929-5323

**310** Divers à vendre

**1000 VERGES tapis, prêt à poser avec légères imperfections et balance de contrats réduits jusqu'à 70%. 418-241-5870, cell.: 418-955-5123**

SAAQ - SAAQ - SAAQ Victime d'un accident automobile? Vous avez des blessures? Contactez-nous. Consultation gratuite. M. Dion Avocats, tél: 1-855-282-2022 [www.sosaaq.com](http://www.sosaaq.com)

**370** Matériaux de construction

**BOIS D'OEUVRE (séchés, pilés) à vendre, Buckland, poutres, madriers, planches (épinette jaune), dimensions, prix variés. Marcel 418-885-4725**

**585** Services financiers divers

**SOLUTIONS** à l'endettement. Restez à la maison! Tout se fait en ligne. Laissez nous vos aider. Trop de dettes? Reprenez le contrôle. Plusieurs bureaux en Beauce pour vous servir. MNP Ltée, Syndics autorisés en insolvabilité. 418-425-1127

**424** Astrologie/occultisme

Ana Médium pure, 40 ans d'expérience, ne pose aucune question, réponses précises et datées, confidentielles. Tél.: 514-613-0179 (Avec ou sans Visa/ Mastercard)

## OFFRES D'EMPLOI



Fortier 2000 Ltée est un manufacturier de produits de béton préfabriqué, situé sur la Rive-Sud de Québec.

**NOUS SOMMES À LA RECHERCHE DE: JOURNALIERS D'USINE**


- Poste de jour
- Salaire d'entrée: 19.59 \$

Faire parvenir votre C.V. par courriel: [s.girard@fortier2000.com](mailto:s.girard@fortier2000.com) ou par la poste au: 146, rue Commerciale, St-Henri Qc G0R 3E0



**Recherche SAUVETEUR(EUSE)**

Temps plein, à partir du 20 juin  
Pour inf.: 418 625-5666  
Apportez votre CV en personne ou par courriel à: [info@campinglacetchemin.com](mailto:info@campinglacetchemin.com)



PROVINCE de QUÉBEC  
MUNICIPALITÉ DE SAINT-PHILÉMON

### AVIS PUBLIC

**EST PAR LES PRÉSENTES DONNÉ par la soussignée, directrice générale/ secrétaire-trésorière de la susdite municipalité, QUE :-**

Lors de la séance ordinaire du conseil municipal qui se tiendra le lundi 6 juillet 2020 à 20h00 à la salle du complexe municipal au 1531, rue Principale à Saint-Philémon, le conseil se prononcera sur la demande de dérogation mineure suivante :

**NATURE ET EFFETS :**

La demande vise à rendre conforme l'empiètement d'un bâtiment principal dans la marge de recul latérale. Le bâtiment principal de type maison unifamiliale a été implanté à 4m56 de la ligne latérale du lot 4 128 924, tel que présenté par le certificat de localisation de l'arpenteur-géomètre Guillaume Thériault à la minute 3213 et daté du 30 mars 2020. Cela contrevient à l'article 21 du règlement de zonage numéro 298-2005, lequel prévoit une marge de recul latérale de 5 mètres pour un bâtiment principal construit dans la zone 11 Hv.

**IDENTIFICATION DU SITE CONCERNÉ :**

Le bâtiment est situé au 31 rue du Promontoire, sur le lot 4 128 924.

Avant le 6 juillet prochain, tout intéressé peut contacter la Municipalité au 418 469-2890 afin d'obtenir des informations additionnelles ou transmettre ces observations, commentaires et point de vue relativement à cette demande. Tout intéressé peut également le faire par écrit par la poste (820 rue Therrien, Saint-Philémon (Qc) G0R 4A0) ou par courriel : [info@saintphilemon.com](mailto:info@saintphilemon.com). Si la séance est permise au public en ce contexte de pandémie, les citoyens pourront également les transmettre de vive voix au conseil municipal.

Donné à Saint-Philémon ce 9<sup>e</sup> jour de juin 2020.

**Diane Labrecque**  
Directrice générale/secrétaire-trésorière



Dominique Vien et Richard Couët, respectivement directrice générale et préfet de la MRC des Etchemins, accompagnés de Louise Jacques de la Caisse Desjardins du Sud de la Beauce et d'Isabelle Giasson de la Caisse des Etchemins. (Photo gracieuseté)

# Lancement de la campagne Soyons Malins, Achetons Etchemins!

**ÉRIC GOURDE**  
[redaction@lavoixdusud.com](mailto:redaction@lavoixdusud.com)

**COMMERCES. Une campagne de financement participatif qui vise à soutenir les commerces et les organismes de première ligne les plus touchés par la COVID-19 dans les Etchemins vient d'être lancée.**

Sous le thème « Soyons malins, achetons Etchemins », la campagne souhaite ainsi susciter un élan de solidarité en vue de soutenir l'économie locale et la communauté. Le grand public est invité à soutenir les commerces locaux participants en se procurant des bons d'achat (certificats-cadeaux) en visitant le [www.laruchequebec.com/etchemins](http://www.laruchequebec.com/etchemins) où ils pourront choisir parmi une cinquantaine de commerçants des Etchemins.

« Cette campagne représente l'occasion

d'exprimer notre soutien envers nos commerces locaux. Ceci représente une source de revenus essentielle pour les commerces qui ont peine à couvrir leurs frais pendant la crise. C'est donc un geste qui a une grande signification pour eux. », a déclaré Monsieur Richard Couët, préfet de la MRC des Etchemins.

La campagne a aussi pour but d'offrir un appui financier aux organismes L'Essentiel des Etchemins et la Maison des Jeunes l'Olivier des Etchemins qui relèvent de grands défis en cette période de pandémie.

Avec un objectif de 25 000 \$, la campagne se déploiera sur le site de La Ruche jusqu'au 15 juillet 2020. Elle pourra en outre compter sur le soutien financier de Desjardins qui doublera l'objectif de la campagne, jusqu'à concurrence de 25 000 \$.

## Loi sur les eaux navigables canadiennes

Le Club Nautique St-Michel Inc (marina) donne avis par la présente qu'une demande a été faite au Ministre des Transports, en vertu de la Loi sur les eaux navigables canadiennes, pour approbation de l'ouvrage décrit ici ainsi que pour son site et ses plans.

Aux termes du paragraphe 7(2) de ladite loi,

Le Club Nautique St-Michel Inc (marina) a déposé auprès du Ministre des Transports, sur le registre en ligne Recherche de projet en commun (<http://cps.canada.ca/>) et sous numéro de registre ..1376., ou, sous le numéro de dossier du PPN ...2019-300012... une description de l'ouvrage suivant, son site et ses plans :

- Dragage du bassin et du chenal d'accès de la marina pour conserver une profondeur sécuritaire de 1,50 mètres, à la marée basse ;
- Le bassin et le chenal sont situés dans de fleuve St-Laurent,
- Adjacent / à l'ouest de la jetée de St-Michel-de-Bellechasse, du numéro de lot 6021129,
- Derrière le numéro 3, de la rue des Remparts, St-Michel-de-Bellechasse, Pro. Québec, G0R 3S0

Les commentaires concernant l'effet de cet ouvrage sur la navigation maritime peuvent être envoyés par l'entremise du registre Recherche de projet en commun mentionné ci-haut, dans la section des commentaires (rechercher par le numéro référencé ci-dessus) ou si vous n'avez pas accès à internet, en envoyant vos commentaires directement à :

1550, avenue d'Estimauville  
Québec (QC)  
G1J 0C8

Notez que les commentaires ne seront considérés que s'ils ont été reçus par écrit (préférentiellement de façon électronique) au plus tard 30 jours suivant la date de publication de cet avis. Bien que tous les commentaires se conformant à ces directives seront examinés, aucune réponse individuelle ne sera envoyée.

Affiché à St-Michel-de-Bellechasse, province de Québec, en ce 10<sup>e</sup> jour de juin, 2020

Le Club Nautique St-Michel Inc.

Aurélie Dubé-Lavoie

# S'expatrier pour mieux performer

ÉRIC GOURDE

redaction@lavoixdusud.com

**ATHLÉTISME.** Aurélie Dubé-Lavoie voit dans la pandémie actuelle une opportunité d'accéder à l'équipe canadienne d'athlétisme et du même coup, d'obtenir un laissez-passer pour les Jeux olympiques de Tokyo qui ont déjà été reportés en 2021.

Cet objectif, quoiqu'on ne peut plus noble, nécessitera toutefois certains sacrifices. Spécialiste du 1 500 mètres, elle songe à déménager temporairement à Victoria en Colombie-Britannique pour parfaire son entraînement. «En athlétisme, on peut s'entraîner dehors à l'année, sur une piste, contrairement à ici où on doit le faire à l'intérieur. Le centre national d'athlétisme y est centralisé.»

Médaillée d'or aux Jeux du Canada à Winnipeg en 2017, la jeune femme, qui a grandi à Saint-Damien, se situe parmi les meilleures au pays depuis quelques années maintenant, mais sent qu'elle doit en faire un peu plus pour aller chercher sa qualification. «Dans les dernières années, j'ai toujours été parmi les meilleures au Canada, mais je n'ai jamais fait le standard olympique. C'est pour cette raison que je veux aller là-bas. Je me suis entraîné pendant sept ans à Québec et j'ai vraiment progressé, sauf que je stagne un peu plus depuis environ un an et demi. Je veux redonner un coup.»

Elle n'est d'ailleurs pas très loin d'atteindre son objectif. «Je suis à environ cinq secondes du standard au 1500 mètres. Ce n'est pas beaucoup, mais c'est du travail en même temps. En 2018, je suis venu à une demi-seconde d'obtenir mon accréditation. À Victoria, j'aurais accès à bien des ressources, dont des psychologues-sportifs,

des médecins et tout ce monde travaillent de manière centralisée».

Cette opportunité aurait été impensable il y a encore quelques mois, elle qui juge avoir plafonné au cours de la dernière année. «Le fait que les Olympiques soient reportés d'un an est une occasion en or pour moi. Au 1500 mètres au pays, il y a Gabriella Debues-Stafford qui est dans les meilleures au monde, sauf qu'il y a de la place pour moi sur l'équipe nationale. C'est une bonne occasion de faire le standard. Côté des meilleurs serait assurément la solution.»

Cette petite baisse de régime lui a d'ailleurs causé quelques maux de tête au niveau de son financement. Changer d'air devient une bonne option pour corriger le tir. «En athlétisme, il y avait 40 athlètes d'appuyés par le national, j'étais la 41e. Je suis tout près de ma qualification pour le national. Là-bas, je serais à temps plein pour m'entraîner. Le Championnat du monde en athlétisme a lieu en Orégon en 2022, c'est à côté de Victoria, alors les occasions de compétitionner à un haut niveau seront nombreuses.»

Aurélie Dubé-Lavoie est passionnée de son sport. Ce n'est toutefois pas sa seule priorité, elle qui poursuivrait ses études en droit à l'autre bout du pays si son déménagement se matérialise. «J'ai grandi à Saint-Damien et j'ai commencé à faire de l'athlétisme. Ça a surtout commencé avec le 4 kilomètres de l'école secondaire dans le temps. À ma première course, j'avais terminé première chez les filles toutes catégories. C'est là que j'ai vu que j'avais un talent et que j'ai attrapé la piquère. Je n'ai jamais eu de gros commanditaires, mais je suis appuyée par certaines fondations d'excellence. Atteindre le prochain niveau m'amènerait toutefois à prendre cette décision et j'aurai peut-être besoin d'aide pour

## Quelques faits saillants

### 2017

- Athlète féminine de l'année en sport individuel au 66<sup>e</sup> Gala Rouge et Or
- Nommée athlète de la rencontre aux championnats provinciaux universitaires RSEQ d'athlétisme intérieur
- Médaille d'or au 1500m aux Jeux du Canada et 4<sup>e</sup> position au 800m

### 2018

- Athlète féminine de l'année en sport individuel au 67<sup>ème</sup> Gala Rouge et Or à Québec
- Gagnante du prix «Étudiante-athlète de l'année en sport individuel» au Gala de la Fondation de l'Athlète d'Excellence du Québec
- Récipiendaire du titre «Athlète féminine par excellence 2018 catégorie espoir» au Gala annuel de la Fédération Québécoise d'Athlétisme
- Record personnel au 1500m (temps de 4 min 12 secondes) ce qui devient le 4<sup>e</sup> meilleur temps féminin de l'histoire du Québec

y arriver.»

Son projet de vie est donc de se rendre au bout de ses ambitions sportives avant d'entamer une carrière professionnelle. «Je suis sérieuse. Je veux devenir avocate après et je pourrai continuer mon baccalauréat à distance. Avant tout ça, je veux me donner à fond pour atteindre un autre niveau en athlétisme», résume-t-elle en terminant.



Aurélie Dubé-Lavoie était de passage dans la région récemment pour visiter son entourage. (Photo La Voix du Sud – Éric Gourde)

À JAMAIS DANS  
NOS COEURS



INMEMORIAM.CA

REMERCIEMENTS



**FILLION  
RACINE  
Irma (Alma)**  
(Saint-Cyprien-des-  
Etchemins)

Lors du décès de madame Irma Fillion, survenu le 1<sup>er</sup> juin 2020, vous avez eu la délicatesse de nous témoigner par un geste personnel la part que vous preniez à notre peine.

Nous en avons été sincèrement touchés et tenons à vous dire notre profonde gratitude.

Chers parents et ami(e)s, veuillez considérer ces remerciements comme vous étant adressés personnellement.

Ses enfants

## 37 nouvelles places au CPE de Saint-Anselme



On sait depuis un certain temps que la Maison des loisirs sera réaménagée en CPE.

(Photo La Voix du Sud – Éric Gourde)

**GARDERIE.** Le gouvernement du Québec accélère et soutient la création de 37 places, dont cinq poupons, en octroyant une subvention de près de 52 000 \$ au CPE Chatons d'Or pour sa nouvelle installation à Saint-Anselme.

Le projet repose notamment sur un partenariat avec la municipalité de Saint-Anselme qui assumera les coûts de l'aménagement du bâtiment qui lui appartient, soit la Maison des loisirs du chemin St-Marc qui deviendra la nouvelle installation. Le CPE Chatons d'Or avait toutefois déjà vu son projet être recommandé par le ministère en décembre 2018.

En février 2020, pour accélérer la création des places et réduire les obstacles à la concrétisation des projets, le ministère a diminué à 25 % la contribution financière exigée des CPE dans le cadre du PFI. Cette contribution a même été abolie pour les projets situés dans un territoire en déficit de places. (E.G.)

www.microbrasseriecotedusud.com

418 241-2287

**CÔTE · DU · SUD**  
— MICROBRASSERIE —

50, boul. Taché Ouest,  
Montmagny

**OUVERTURE JEUDI LE 18 JUIN**



>261435

603652>

# Équipe Caroline & Claude Breton



**Jean-Sébastien Laflamme**  
Courtier Immobilier résidentiel

**Caroline Latouche**  
Courtier Immobilier

**Claude Breton**  
Courtier Immobilier

**Marilyn Lévesque**  
Adjointe immobilière

**François Lagacé**  
Courtier Immobilier résidentiel



418 835-3535 • [www.claudebreton.ca](http://www.claudebreton.ca)

**EMC2 = Expérience Mémorable avec Caroline, Claude et toute l'équipe!**

**224 500\$** SAINT-RAPHAËL  
450, route 281

**NOUVEAUTÉ!**

**399 000\$** SAINT-RAPHAËL  
661, route 281

**NOUVEAUTÉ!**

**114 900 \$** SAINT-RAPHAËL  
104, rue Principale

**NOUVEAUTÉ!**

**349 400\$** PINTENDRE  
507, Gironde

**NOUVEAUTÉ!**

**157 900 \$** taxes incl. SAINT-RAPHAËL  
1, av. J.-O.-Veilleux

**NOUVEAUTÉ!**

**228 000 \$** taxes incl. SAINT-RAPHAËL  
20 Av J-O Veilleux

Que dire de l'équipe Caroline & Claude Breton ? Une équipe super professionnelle avec une bonne communication. Ils sont à l'écoute de leur clientèle, et Claude cet agent immobilier super drôle avec un surplus d'énergie et d'entregent. Merci à cette belle Équipe! Maison VENDU en 3 mois malgré le COVID. **WOW!!!**  
*Sophie Drolet*

**114 900\$** SAINT-RAPHAËL  
88, rue Principale

**222 500 \$** taxes incl. SAINT-RAPHAËL  
72, rue Guillemette

**117 000\$** ARMAGH  
35, rue de la Fabrique

**145 000\$** HONFLEUR  
335, rue St-Jean

**147 500\$** PINTENDRE  
2803, rue du Percheron

**207 000\$** LÉVIS  
603-605, rue St-Joseph

PINTENDRE  
367, rue Pamphile-Le may

PINTENDRE  
655, rue Robert

SAINTE-CLAIRE  
3, av. J.-O - Veilleux

SAINTE-CLAIRE  
117, rue Larochele

PINTENDRE  
377, av. des Ruisseaux

PINTENDRE  
519, rue de la Gironde

LÉVIS  
1220, rue de Béarn