

Pas encore d'autobus!

Page 2

le nouveau CLAIRO

Vol. 70 No 11
Mercredi
18 AOÛT
1976

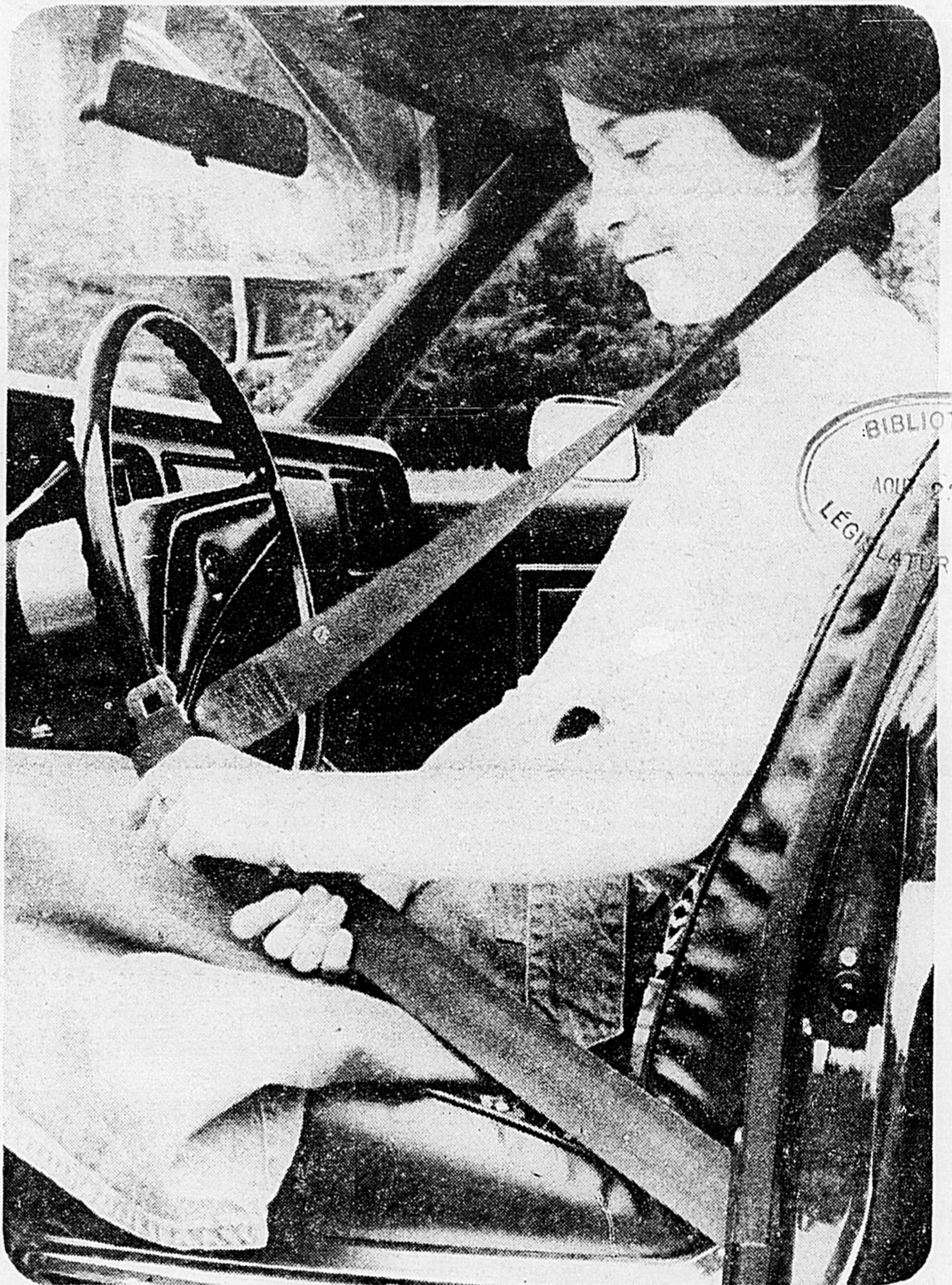
MAINTENANT
14,500 COPIES

distribués dans la région:

St-Hyacinthe - La Providence - Douville - St-Pie
- Ste-Rosalie - St-Joseph - St-Thomas d'Aquin
- St-Damase - Ste-Madeleine - St-Liboire
- La Présentation - St-Dominique - St-Barnabé
- St-Charles-sur-Richelieu.

Bibliothèque de la législature
Service des périodiques
Hôtel du Gouvernement
Québec G1A 1A5

Bouclez-la!



BIBLIOTHÈQUE
AOÛT 23 1976
LÉGISLATURE, QUÉBEC

La construction:

La grève serait pour bientôt!

Page 2

Depuis dimanche 15 août, c'est le conseil le plus sage donné aux automobilistes du Québec. Et l'affaire est sérieuse puisque les forces policières s'efforceront avec une grande vigilance de rappeler les dissidents à l'ordre. Il faut espérer que le port de la ceinture ne sera pas un feu de paille mais qu'au contraire, il sera possible, avant que ne frappe l'ennui, d'acquérir une profonde habitude!

Menace des commissions scolaires:

Écoles fermées?

Page 4

Métropolitain-Sud:

Les demandes syndicales manquent de réalisme!

(Le propriétaire)

Après de longues semaines de grève, l'impasse reste complète et les autobus de la compagnie Métropolitain Sud ne sont pas à la veille de reprendre le circuit entre Saint-Hyacinthe et Montréal puisqu'en réponse au syndicat qui voulait que le véritable employeur, à leur opinion, accepte de négocier, le président en titre de la compagnie vient de dire que les demandes du syndicat ne peuvent être acceptées parce qu'elles marqueraient

tout simplement la fin de la compagnie.

M. Audet pour sa part, songe à des subventions gouvernementales: il ne les souhaite pas cependant. «Pourquoi l'ensemble des contribuables aurait-il à payer pour le transport des gens d'ici», dira-t-il en songeant aux déficits de la CTC, épongés en partie par la province.

Il y aurait bien quelques aménagements. Permettre par exemple aux compa-

nies privées, comme la sienne, de bénéficier de l'escompte de 30% sur l'achat d'autobus fabriqués au Québec. Mais Québec n'accorde ce type de subvention qu'aux transports publics comme Ottawa, d'ailleurs, qui leur évite la taxe sur le matériel d'entretien.

«Ce sont des gouttes d'eau qui aideraient un peu mais qui ne régleraient pas le problème. La solution, elle réside dans la capacité d'un financement à même le bassin de population desservi».

Cette dernière réflexion amène M. Audet à parler du problème des horaires de travail. Ses chauffeurs demandent une semaine de 40 heures travaillées avec une période de disponibilité maximale de 50 heures. Actuellement, leur semaine de travail est de 45 heures et ils doivent être disponibles pendant 56 1/2 heures.

«Cette demande est une façon déguisée d'introduire la semaine de quatre jours, affirme le président de la compagnie, qui juge par ail-

leurs cette mesure irréaliste dans le domaine des transports. Nos clients, dit-il, vont travailler à Montréal cinq jours par semaine. Si nous devons remplacer un chauffeur une journée par semaine, le remplaçant nous coûte trois jours de salaire parce qu'il faut l'envoyer sur place et le ramener en ville à nos frais après sa journée de travail.»

«Si par ailleurs nous réduisons d'une heure par jour l'horaire de nos chauffeurs,

ajoute M. Audet, nous devons demander aux populations desservies de partir et de revenir une demi-heure plus tôt chaque jour. Une grande partie de notre clientèle nous quitterait parce que ces gens-là perdraient leur emploi dans la métropole».

M. Audet se défend d'avoir derrière lui l'appui des capitaux importants de la compagnie Le Voyageur Provincial, où les syndiqués se sont rendus manifester récemment.

«Je n'ai pas leur argent pour régler mon problème», dit-il.

Pourtant, il explique avoir acheté Métropolitain-Sud avec \$15,000 de son argent personnel, alors qu'un autobus vaut aujourd'hui pas moins de \$70,000. Il en a 67, neufs et vieux. Il a financé le reste de son achat avec \$2 millions de débentures, appartenant aux Entreprises de Transport Provincial, propriétaire de Le Voyageur.

M. Audet explique enfin que les profits de \$229,000 de l'an dernier ont servi, comme ceux des autres années, à rembourser la dette. Mais à ce taux, seul l'intérêt est amorti et la dette demeure entière auprès des Entreprises de Transport provincial, une filiale de Power Corporation, qui, dans l'esprit des syndiqués, devrait constituer le véritable interlocuteur patronal dans cette affaire.

Stratégie de négociation ou verdict réaliste, un fait demeure: le transport inter-municipal traverse des temps difficiles. La compagnie Métropolitain-Ouest est elle aussi depuis trois semaines en grève. Ses difficultés financières sont aussi importantes sinon pires que celles de Métropolitain Provincial, affirme M. Audet.

Et tout ce monde a les yeux tournés vers Laval, où la ronde de négociations commencera dans deux semaines.

La grève de la construction, c'est certainement pour bientôt!

La région maskoutaine emboîtera le pas à un mouvement de grève générale dans la construction, mais il ne semble pas que le mouvement parte d'ici, ce qui laisse à penser qu'il y aura une période de répit avant que le mouvement de grève se généralise.

La FTQ a donné un mot d'ordre pour ne pas déclencher d'arrêt de travail avant d'avoir pris connaissance des dernières offres patronales. Pour la CSN, ce sont aussi des assemblées

générales qui devront être tenues pour prendre la décision ultime.

Partout, semble-t-il, il n'y a pas urgence à déclencher des arrêts de travail, comme si la situation invitait à la plus grande prudence.

En ce qui concerne les électriciens, leurs demandes se chiffrent à \$2.99 l'heure, ce qui leur donnerait la parité de salaire avec leurs collègues de Toronto en portant leur salaire à \$13.00 l'heure. Selon M. Jutras, de la F.T.Q., ces demandes sont

justifiées par l'aspect saisonnier de l'emploi dans ce secteur et sont de nature à assurer, sur une base annuelle, un salaire décent aux électriciens.

En général, plusieurs clauses majeures restent encore en litige. L'une d'entre elles a trait à la perte d'un droit acquis, c'est-à-dire la reconnaissance de la compétence du compagnon après 4 ans, alors que les négociateurs patronaux veulent allonger cette période d'un an. Par ailleurs, la question de la

manutention sur les chantiers de construction pose un problème qui concerne la plupart des métiers. Les syndicats veulent que ce soient les apprentis qui assurent la manutention des matériaux dans chaque métier alors que la position patronale est de faire effectuer ces tâches par des journaliers. Selon les syndiqués une telle pratique serait de nature à faire disparaître des emplois normalement dévolus aux apprentis. La F.T.Q. regroupe,

dans la région de Saint-Hyacinthe, environ 700 électriciens et quelque 630 plombiers, et d'une manière globale, dans la région économique, environ 9,000 travailleurs.

Le mouvement de débrayage, prévisible pour la semaine prochaine, pourrait être amorcé par les syndicats des plombiers, des électriciens et des mécaniciens d'ascenseurs, même si, depuis le début du conflit, les débrayages partiels des électriciens n'ont pas tellement été appuyés par les membres des autres syndicats.

Du côté de la C.S.N., qui regroupe quelque 3,000 travailleurs de la construction dans la région immédiate, il n'est pas question de débrayage avant que n'aient été tenues les assemblées générales pour tous les syndicats impliqués. Ces assemblées devant toutefois avoir lieu cette semaine, on peut s'attendre à de nouveaux développements d'ici quelques jours.

Programme d'Initiatives locales pour 1976-1977

Le ministre de la Main-d'oeuvre et de l'Immigration vient d'annoncer un nouveau programme des Initiatives Locales pour l'année 1976-1977.

Le programme s'adresse à tout groupe ou particulier,

à toute municipalité, organisme ou association qui désire améliorer la qualité de vie de la collectivité tout en créant des emplois qui contribueront à réduire le chômage saisonnier. Aussi, au cours des dernières

années, des projets d'Initiatives Locales ont permis à leur promoteur d'organiser diverses activités communautaires, de rénover certains lieux publics, de venir en aide à des handicapés ou à d'autres groupes défavorisés, etc.

Pour être admissible, une initiative doit:

- 1- Créer des emplois pour des chômeurs;
- 2- Mettre sur pied des services utiles à la collectivité sans constituer un doublement de ressources déjà existantes;
- 3- Ne pas excéder une contribution de \$100,000.
- 4- Débuter ses activités entre le 1er novembre 1976 et le 31 janvier 1977 et se terminer au plus tard le 2 juillet 1977.

La moyenne des salaires versés par un projet ne devra pas dépasser \$140. par semaine et par employé. De plus, une somme additionnelle de \$30. par semaine-

homme pourra être affectée aux autres frais du projet. Enfin, la durée maximum d'une initiative sera de 30 semaines.

Cette année, la date limite pour la présentation d'un projet est le 10 septembre 1976. Les formulaires de demande sont disponibles dès maintenant à tous les Centres de Main-d'oeuvre du Canada, où un agent de liaison pourra par ailleurs répondre aux questions concernant le programme. De plus, un agent de projets a été assigné à chacun des comtés fédéraux et pourra sur demande apporter une aide technique aux auteurs de demande. Ainsi, pour notre quartier, des informations sur le programme peuvent être obtenus en contactant votre centre de main-d'oeuvre ou votre agent de projets à 270-4161 ou encore M. Paul Brunette à 267-4161.

A ne pas manquer

Une épluchette de blé d'Inde sans précédent connu aura lieu le samedi soir prochain, 21 août, en face de l'O.T.J. de La Providence. Les organisateurs ont retenu les services de M. Marcel Trudeau et de son ensemble musical qui a pour mission de faire danser les participants jusqu'à l'épuisement. Des concours ont aussi été organisés: gigue, «tira» au poignet, souque à la corde, etc. Des prix seront bien sûr remis aux gagnants.

On recommande aux participants de se déguiser en

«vieux fermier» pour aller danser. On remettra d'ailleurs un cadeau à la personne qui portera le plus beau costume, dans sa catégorie d'âge. On vendra les épis 15 sous pièce, \$0.75 pour la demi-douzaine. Et on ne vendra que des liqueurs douces sur le terrain.

En cas de pluie cette grande fête populaire aura lieu quand même mais à l'intérieur du pavillon de l'O.T.J. et durera de 20h. à 24h. L'entrée est libre, pour tous, et l'on attend les participants en grand nombre!

LE NOUVEAU CLAIRON

Hebdomadaire régional à circulation gratuite publié chaque semaine, le mercredi, par la Cie d'Imprimerie et Comptabilité de Saint-Hyacinthe Limitée

Publicité, GERARD BEAUDET
Secrétariat, DIANE BRODEUR

Casier Postal 276
655 rue Ste-Anne, Saint-Hyacinthe

Abonnement par la poste \$10.00 par année

Tél.: 774-5375 ou 774-5376

LES GALERIES SAINT-HYACINTHE
3300, BOULEVARD LAFRAMBOISE - SAINT-HYACINTHE

GRANDE OUVERTURE

DU

CENTRE DE COUTURE PARENT

A ST-HYACINTHE



TRICOTEUSE EN SPÉCIAL

20% sur
PETITS POINTS

10% sur
LAINES PINGOUIN

**LOT DE LAINES
AU PAQUET**
30 à 40%

10%
sur articles de macramé

**MACHINE
Zig Zag**

\$ 99⁹⁵

(tête seulement)

Machine Zig-Zag
et point droit extensible
POUR SEULEMENT

\$ 149⁹⁵

tête seulement

**MEUBLE CONSOLE
AVEC CONTRÔLE**

grand spécial

\$ 49⁹⁵

**GROSSE TÊTE
AUTOMATIQUE
PORTATIVE**

\$ 199⁹⁵

Comme choix de marque de machine à coudre:

Pfaff - Bernina - Heis Quvarra - Brother - White - Morse
et la nouvelle PARENT

3 ans de SERVICE GRATUIT et COURS de FONCTIONNEMENT au magasin

Les commissaires menacent de maintenir les écoles fermées si le conflit dure!

La Fédération des commissions scolaires catholiques du Québec, réunie en congrès en fin de semaine dernière, à Québec, a adopté à une écrasante majorité, une proposition à l'effet de garder les écoles fermées le 8 septembre, si la situation entre les professeurs et le gouvernement n'aboutit pas à une entente.

Les présidents des commissions scolaires (ils étaient 200 présents à la rencontre) qui devront convaincre leurs commissaires d'adopter la position commune n'ont pas

voulu s'engager immédiatement sur le principe de demeurer solidaires quant à la négociation locale, préférant débattre la question à une rencontre ultérieure. Cette décision de ne pas ré-ouvrir les écoles le 8 septembre devrait affecter 1,200,000 enfants des niveaux élémentaire et secondaire.

Le gouvernement, les commissions scolaires et la CEQ ont encore une semaine pour en venir à un règlement sur la tâche de travail qui

écarterait la menace d'une prolongation des vacances pour les écoliers.

Les négociateurs syndicaux étudiaient au cours du week-end la dernière offre patronale présentée jeudi et des rencontres à la table de négociations sont prévues cette semaine.

Comme le congrès annuel de la CEQ doit se dérouler du 23 au 28 août et que la centrale syndicale a fait savoir qu'il n'y aurait pas de négociations durant cette période, il ne reste qu'une

semaine pour en venir à une entente et permettre la rentrée scolaire le 8 septembre. Autrement, les écoliers bénéficieront de vacances prolongées...

À Saint-Hyacinthe, les commissaires doivent se réunir pour décider de l'attitude à adopter en la matière, mais il semble bien que les opinions soient partagées, les délégués de la région ayant voté contre la proposition. En effet, il semble que l'attitude à Québec a été déterminée par un

désir de maintenir le climat qui prévaut dans la région et qui semble trancher sur les autres au point que personne d'autre ou presque ne se serait prononcé contre la mesure, l'accueillant même avec des manifestations de satisfaction.

Maintenant, les commissaires doivent trancher ce qui, pour plusieurs, semble être un dilemme: faut-il voter pour ouvrir les écoles et se mettre à dos le reste de la fédération ou voter pour la fermeture et se mettre à dos les professeurs.

Contrat de voirie de \$90,500 accordé dans le comté de Saint-Hyacinthe

Le député libéral du comté de Saint-Hyacinthe à l'Assemblée nationale du Québec, M. Fernand Cornéliier, annonce que le ministère des Transports a accordé un contrat de \$90,473.38 à la firme Pavages Maska Inc., pour l'exécution de travaux de voirie dans son comté.

M. Cornéliier fait savoir que ce contrat a été octroyé pour des travaux de recouvrement en béton bitumineux (couche d'usure) sur les routes 116-2-110 et 235-2-180.

Le député de Saint-Hyacinthe a précisé que ces travaux d'une longueur de 2.67 milles seront effectués dans diverses municipalités de son comté.

Comment préparer le tout jeune enfant, en prévision de son entrée en classe

Bien avant cette date, il apprendra, de vous, par la parole et l'exemple, qu'il n'a pas à s'effrayer de cet inconnu, qu'est le monde scolaire. Il aura confiance en lui-même, il aura acquis un esprit d'initiative, de collaboration, d'équipe, de partage avec les autres. S'il a déjà participé aux programmes de vacances dans les comités de loisirs, déjà, il aura des camarades

avec qui, il se sentira à l'aise.

Lorsqu'on a su lui montrer la vie scolaire comme un pas à franchir, tout normalement, quand on a atteint cinq ou six ans, et s'il a déjà eu l'occasion de visiter l'école, il sera plus confiant, et de là, naîtra le lien indispensable de sympathie qui doit exister entre ses professeurs et lui.

Si tout jeune, on lui a appris à partager, à perdre avec aisance, à encaisser les coups durs, il se sentira plus à l'aise en compagnie des autres élèves. Sa sociabilité y jouera un rôle important, il s'adaptera, dès les premières heures et se sentira heureux.

L'enfant rieur qui sait, avec bravoure, faire face aux difficultés, maîtrisera,

plus facilement l'apprentissage de la lecture, de l'écriture. Tandis que le taciturne, le petit sauvageon perdra courage et trouvera tant de misère à suivre la marche du cours. Il est dommage, que l'enfant doive subir les conséquences de son éducation première, car s'il a été surprotégé, il n'aura pu développer ses capacités de débrouillardise.

L'enfant, à qui, on aura inculqué une certaine habileté manuelle, sera plus apte à s'acquitter de certaines tâches dont il sera fier tandis qu'un manque d'adresse aura des répercussions même sur son succès scolaire. Epingler une feuille, plier une gravure, découper une vignette, souligner ou encercler un mot, autant de détails qui peuvent, soit le rendre apte à suivre l'horaire de la classe, ou en faire un dernier à comprendre ou à entreprendre un travail. Le petit qui aura été habitué à être attentif, retiendra plus vite les instructions et saura accomplir un devoir, sans maintes répétitions.

Il est déplorable d'entendre l'enfant s'exprimer avec difficulté, répondre par monosyllabes, il sera difficile à comprendre et rendra son contact avec le professeur plus ardu d'où timidité, gêne, recul. Très jeune, un enfant doit savoir prononcer distinctement son nom, connaître son adresse de même que son numéro de téléphone.

Autant le timide, le taciturne est à plaindre, autant est à corriger celui qui veut toujours être en évidence, qui cherche à attirer l'attention car il retarde les activités du groupe et nuit à la bonne marche de la classe.

Les parents, qui, très tôt, auront habitué leur enfant à se débrouiller, à se vêtir, lacer sa chaussure, ranger ses jouets et effets personnels, lui auront rendu le plus grand service, en le rendant plus indépendant, ainsi, il évoluera avec aisance dans ce nouveau milieu, ils auront

modélé un petit être intéressant dont ils seront fiers et qui leur procurera satisfaction et bonheur.

Pensée

Il importe autant de répandre la vérité que de la dire! A.C.

Nous nous jugeons nous-mêmes d'après ce que nous estimons être capables de faire, les autres nous jugent d'après ce que nous avons vraiment fait.

Henry W. Longfellow



Nous, l'équipe du Centre de Couture Parent se feront un plaisir de vous souhaiter la bienvenue dans notre local aux Galeries St-Hyacinthe.

Que ce soit pour l'acquisition d'une machine à coudre, l'achat de laine, macramé, petit point, métier, tapis à faire, ciseaux à aiguiser, boutonniers à faire faire, conseil sur la couture ou tricot, main et tricoteuse, il nous fera plaisir de vous servir.

L'avantage que nous pouvons vous offrir est que nous ne sommes pas attachés à aucune compagnie, nous essayons de les avoir toutes en magasin. Ce que nous vendons est ce que vous désirez selon vos besoins. Jacques propriétaire, Ginette démonstratrice et Hélène conseillère, vous attendons pour vous servir.

Amicalement vôtre,
Toute l'équipe de votre centre de couture.

Par la CROIX-ROUGE votre aide s'étend au monde entier

Lors d'un **DEMENAGEMENT** ?

Assurez-vous d'appeler **Welcome Wagon LTD.**
Téléphone— **773-0454**

Le plus merveilleux panier du monde.

Boutique d'artisanat

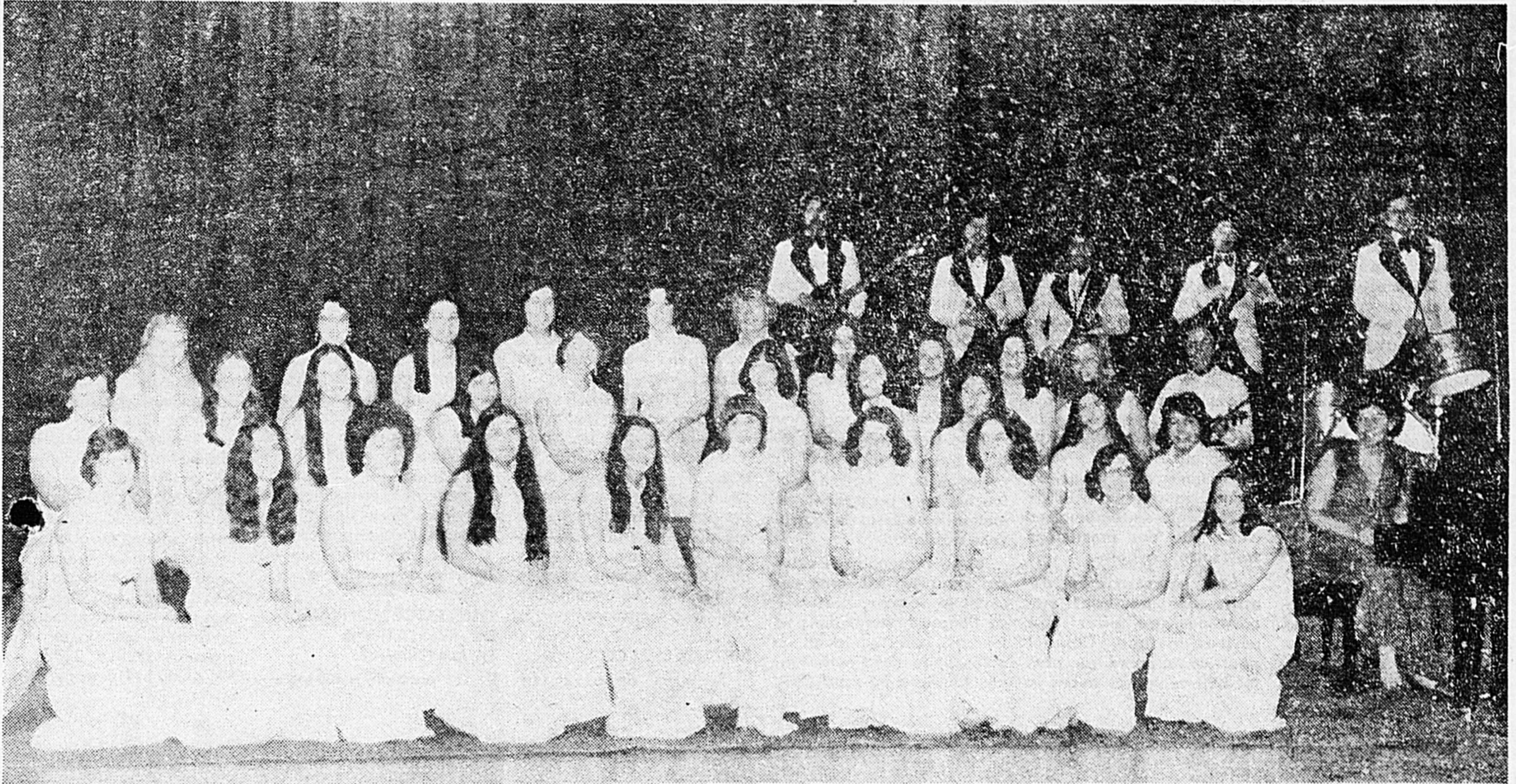
La Paysanne
engr.

Yvonne Girard
PROPRIÉTAIRE

Artisanat
mac Ramés
Tissage
cuir
émaux Sur cuivre
cérAmiques
meubles caNadiens
fer ornementAl
poTerie

DRVILLE RUE GUY ROUTE 9 ST-JOSEPH
ST-HYAC.

Chemin 4e rang
Ste-Rosalie Tél. 799-3885



LES MÉNESTRELS DU GRAND SAINT-HYACINTHE, toujours à l'avant-garde iront encore une fois de plus chanter au KIOSQUE INTERNATIONAL DE TERRE DES HOMMES! le 22 août prochain, pour deux représentations, la première à 17 heures p.m. (5 hrs), la seconde à

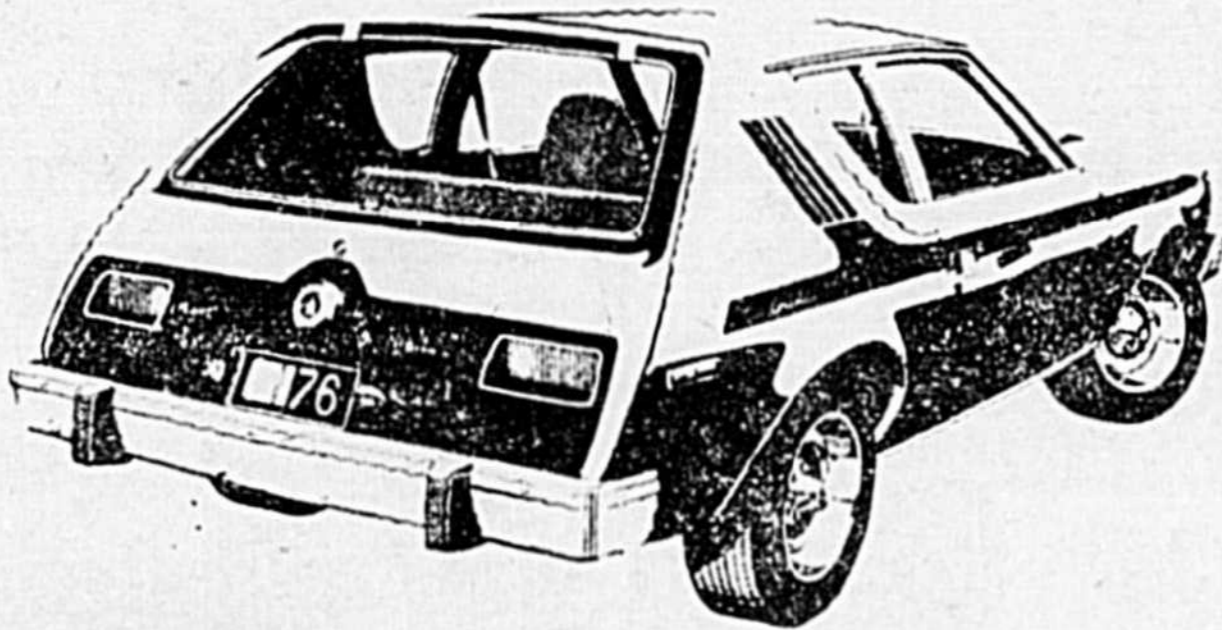
20.30 p.m. (8½ h.).

Nous lançons notre mot de Bienvenue à tous nos chers amis Maskoutains et des environs.

ECONOMIE

A.M.C. vous fait épargner sur certains de nos modèles de \$175.00 à \$604.00 et vous avez la meilleure et la plus économique 6 et 8 cylindres en Amérique du Nord.

(EN PLUS,
Nos services de:
mécanique,
débosselage
et pièces sont
équipés pour
vous faire
économiser
de l'argent.



NOUS SOMMES ICI

A partir de **\$3299⁰⁰**

Transport, préparation et taxe en sus.



Toutes les voitures neuves AMC sont protégées par le Programme de Protection de l'Acheteur exclusif à AMC. Demandez-nous les renseignements complets.

Certaines pièces d'équipement illustrées sont livrables moyennant supplément.

AMC

ST-JUDE AUTOMOBILE INC.
AMC & JEEP

2400 Trudeau, St-Hyacinthe P.Q. Tél: 773-6657

Situé au bout du Blvd. Choquette.



**PROFITEZ
DES PRIX
FIN D'ANNÉE**

Quantité limitée.

Prestations de maternité

A QUELLES CONDITIONS?

Vous pouvez recevoir des prestations si: vous avez occupé un emploi assurable pendant au moins 20 semaines au cours des 52 semaines qui précèdent votre demande, ou depuis le début de votre dernière demande de prestations, la plus courte de ces deux périodes étant retenue.

Vous devez avoir travaillé et/ou touché des prestations d'assurance-chômage pendant au moins 10 semaines entre la 30e et la 50e semaine précédant la date à laquelle le médecin prévoit que votre bébé naîtra.

SI JE REMPLIS LES CONDITIONS, QUAND COMMENCERA LE PAIEMENT?

La date du début du paiement des prestations dépend de la date à laquelle se produit l'arrêt de rémunération et de la date prévue de

l'accouchement. Vous êtes admissible au bénéfice des prestations de maternité au plus tôt 10 semaines avant la date prévue de votre accouchement. Il y a d'abord une période d'attente de deux semaines; les prestations ne peuvent être payées qu'à partir de la 8e semaine précédant la semaine prévue de votre accouchement.

Si votre arrêt de rémunération se produit moins de 10 semaines avant votre accouchement, vous pouvez être immédiatement admissible au bénéfice des prestations, mais vous devez, là encore, observer un délai de carence de deux semaines avant que des prestations vous soient payables.

Les prestations de maternité ne sont accordées que pour une période définie. Celle-ci peut commencer au plus tôt huit semaines avant la

semaine prévue de l'accouchement et s'achever au plus tard 17 semaines après celle de la naissance de l'enfant, les prestations de maternité sont versées, au cours de cette période, pour 15 SEMAINES CONSÉCUTIVES DEMANDÉES ET PAYABLES.

Vous pouvez aussi choisir, au cours de cette période, les 15 semaines consécutives pour lesquelles vous désirez toucher vos prestations.

TROIS EXEMPLES:

Les trois exemples ci-dessous décrivent des périodes où la femme peut toucher des prestations de maternité en vertu de la nouvelle législation:

a) La personne qui cesse de travailler 10 semaines avant la semaine présumée de l'accouchement; dans un tel cas, après un délai de carence de deux semaines, elle touchera 15 prestations

hebdomadaires consécutives qui débutent huit semaines avant la semaine présumée de l'accouchement.

b) la personne qui garde son emploi jusqu'à la semaine présumée de l'accouchement; dans ce cas, le délai de carence inclut la semaine de l'accouchement et la semaine suivante. Après le délai de carence, la prestataire touchera 15 prestations hebdomadaires consécutives.

c) la personne qui cesse de travailler cinq semaines avant la semaine présumée de l'accouchement; après un délai de carence de deux semaines, elle touchera 15 prestations hebdomadaires qui débutent trois semaines avant la semaine présumée de l'accouchement pour se terminer la 11e semaine suivant l'accouchement.

RETENEZ BIEN CECI:

Si vous déposez une

demande de prestations plus de 10 semaines avant la date prévue de votre accouchement, toutes les semaines qui seront payées avant la 8e semaine précédant l'accouchement comptent dans les 15 semaines que vous êtes éligible aux prestations de maternité.

Les prestations de maternité ne sont payables que pour les 15 premières semaines de la période de prestations. Si vous avez reçu des prestations ordinaires d'assurance-chômage ou de maladie avant de faire une demande de prestations de maternité, consultez donc le bureau de la Commission de votre localité pour savoir si vous êtes admissible au bénéfice de prestations.

QUEL EST LE MONTANT DES PRESTATIONS DE MATERNITÉ?

Les prestations de mater-

nité équivalent aux deux tiers de votre rémunération hebdomadaire assurable.

CEPENDANT, si vous recevez un salaire de votre emploi ou des indemnités d'assurance-salaire, de maladie ou de maternité par l'entremise des régimes d'assurance de votre employeur, vos prestations de maternité de la Commission sont réduites d'un montant égal au montant reçu. Par contre, les indemnités que vous pouvez recevoir en vertu d'un régime privé d'assurance, NE sont PAS déduites de vos prestations. Si vous ne connaissez pas la nature de votre régime d'assurance, renseignez-vous auprès de votre employeur ou de votre assureur, ou encore adressez-vous au bureau de la Commission d'assurance-chômage situé à 2195 rue Ste-Anne, St-Hyacinthe.

Pour une plus grande justice sociale

Depuis 190, le gouvernement Bourassa a accordé une attention suivie au problème de la protection des droits individuels et de l'instauration d'une plus grande justice sociale pour les Québécois. La première partie de la session parlementaire, qui s'est terminée le 30 juin, a été, à cet égard, particulièrement positive pour les consommateurs, les personnes âgées, les handicapés et la jeunesse.

En déposant à l'Assemblée nationale un projet de loi refondant complètement la présente Loi de la protection du consommateur, le gouvernement entend établir un plus juste équilibre entre les consommateurs dans les domaines de la publicité destinée aux enfants, de la vente des maisons, du louage de services, des pratiques interdites, des voitures usagées et de la réparation d'automobiles.

Pour les personnes âgées, le Gouvernement a décidé de mettre sur pied un nouveau programme d'hébergement au titre des familles d'accueil et des pavillons rattachés à des centres d'ac-

cueil publics. Il a, par ailleurs, rendu public son objectif de la mise en disponibilité d'ici 1981 de quelque 35,000 places d'hébergement en centres d'accueil. Le Gouvernement a aussi fait part de son intention de faire bénéficier, dès cette année, les personnes âgées, propriétaires ou locataires, de remboursements significatifs de l'impôt foncier scolaire.

Pour les personnes handicapées, le Gouvernement Bourassa a déposé un projet de loi reconnaissant à ces dernières la plénitude de leurs droits et libertés. Pour les enfants, la gratuité des soins dentaires a été étendue aux enfants de moins de 10 ans. À la suite du rapport du comité sur la réadaptation des enfants et adolescents placés en centres d'accueil, le projet de loi sur la protection de la jeunesse a été modifié en conséquence. Le Gouvernement a également déposé un projet de loi en vue d'améliorer le système de prêts et bourses aux étudiants.

Pour une plus grande sécurité sur nos routes, le Gouvernement a décidé de

prendre de nouvelles mesures au titre du port de la ceinture de sécurité, de la réduction de la vitesse, du contrôle de l'état des automobiles. La réglementation

sur la protection de l'environnement a été étendue aux secteurs minier et manufacturier.

La Charte des droits et libertés de la personne a été

promulguée rendant ainsi opérationnelle la Commission de protection des droits de la personne.

En somme, un ensemble de mesures du Gouverne-

ment libéral qui va dans le sens de l'accroissement de la justice sociale au Québec.


Fernand Cornellier
député de Saint-Hyacinthe

Commençant vendredi le 20 août 76

TEMOIN D'UN MEURTRE
LA POLICE VEUT LE PROTÉGER...
LA PEGRE EXIGE SA VIE !!!

14 ANS

DOIT-IL PARLER ?



A BOUT DE NERFS
BO SVENSON (Vedette de "JUSTICE SAUVAGE") ROBERT CULP
BELINDA J. MONTGOMERY
Produit par CLAUDE HÉROUX et BOB CLARK
Scénario ROGER E. SWANBILL et STANLEY MANN
Distribution ASTRAL FILMS

La rage au poing

Horaires sur semaine et samedi: 6h 20
Dernier spectacle: 7h 58
Dimanche: 12h 45 4h 11
Dernier spectacle: 7h 37

Mr. Cinema Uri
MASKA 774-4171
475 HOTEL DIEU, ST-HYACINTHE

A l'affiche pour une 2^e semaine

VOUS N'AVEZ ENCORE JAMAIS VU ÇA! POUR TOUS

93 VOITURES DÉMOLIES...en moins d'une heure!

LA GRANDE CASSE

V.F. de GONE IN 60 SECONDS

Même quand on est le meilleur voleur de voitures aux États Unis, tout ne va pas toujours comme prévu !..

PAS D'OR POUR LES REQUINS

LE PARIS 773-9492

HORAIRE SUR SEMAINE
7h 30 Pas d'or pour les requins
9h 19 La grande casse Fin 10h 53

HORAIRE DU DIMANCHE
1h 10 Actualités
1h 20 Actualités
Pas d'or pour les requins
1h 30 4h 48 8h 11
La grande casse
2h 59 6h 17 9h 40 Fin 11h 14

cinéma mont-st-hilaire
Tél. 467-3209 A 14 MILLES DU PONT HYP-LAFONTAINE
TRANS-CANADIENNE ROUTE 20 SÔRTIE 70

1er film
Opération dragon,
Film d'aventure mettant en vedette
Bruce Lee
2 films couloirs!

2^e film
Billy Jack
drame social avec Tom Laughlin

VEN à JEU 20 au 26 AOUT

L'entreposage des légumes frais

Si nous mangeons beaucoup de légumes frais au cours de l'été, nous voulons

aussi profiter de cette saison pour en faire une provision. Comment éviter alors que

ces légumes ne se gâtent trop rapidement? Le ministère de l'Agriculture du

Québec conseille aux consommateurs de prendre ces quelques précautions pour

conserver aux légumes: saveur, couleur, texture.

C'est de préférence au réfrigérateur, dans le tiroir à légumes, que l'on conservera les légumes frais. Si on utilise des sacs de plastic, on veillera à les trouser car les légumes ont besoin de respirer. Les oignons se conservent bien dans un endroit sec et bien aéré, tandis qu'il faut entreposer les pommes de terre dans un endroit frais (environ 10° celcius) et bien aéré.

Dans ces conditions idéales, combien de temps peut-on conserver les légumes frais? La période peut varier selon le type de légume entreposé. Il faut toutefois veiller à les utiliser avant qu'ils ne s'amolisent ou ne se flétrissent.

Les asperges, brocolis, épinards, maïs, pois, choux de Bruxelles et champignons ne se conservent que quelques jours. Les céleris, tomates, pommes de terre nouvelles peuvent supporter une semaine d'entreposage tandis que cette période peut être étendue à deux semaines pour les jeunes carottes et les choux. Les carottes, pommes de terre, navets et oignons se gardent encore plus longtemps.

Un dernier conseil: il est important de ne jamais laver les légumes avant leur entreposage.

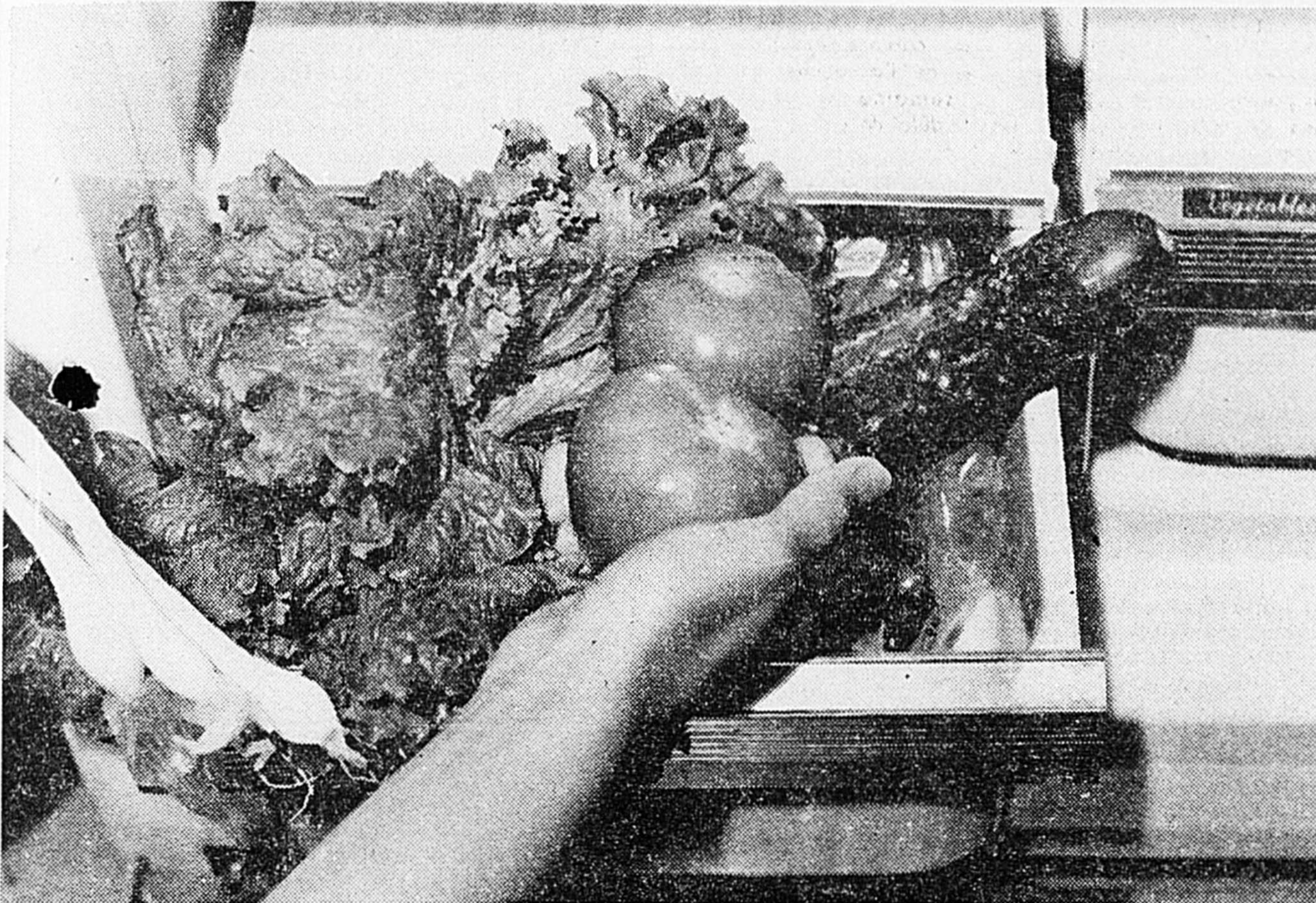
La Croix-Rouge vous rappelle de porter un appareil individuel de sauvetage (AIS) approuvé par le gouvernement quand vous faites du ski nautique.



**Aidez-vous...
Appelez-nous!**

**+
SÉCURITÉ
NAUTIQUE**

Examinez bien le fond de l'eau avant de plonger. Pratiquez les sports aquatiques et nautiques selon les méthodes de sécurité de la Croix-Rouge.



L'été est la saison idéale pour faire bonne provision de légumes frais du Québec; cependant, il importe d'utiliser un mode d'entreposage adéquat si l'on veut en conserver la saveur la couleur et la texture.

Regain de popularité de la planche à roulettes

Les PLANCHES A ROULETTES connaissant un regain de popularité, le Conseil canadien de la sécurité rappelle sa position quant à leur emploi.

Les planches à roulettes peuvent atteindre des vitesses de 35 milles à l'heure. A une telle vitesse, les risques sont évidents. Même à des vitesses inférieures, on perd souvent le contrôle de la manoeuvre, ce qui entraîne fréquemment des blessures graves.

Les patineurs novices n'ont que peu de contrôle sur la direction qu'ils veulent prendre, et parfois sur leur vitesse; ils ne peuvent s'arrêter rapidement en cas d'urgence.

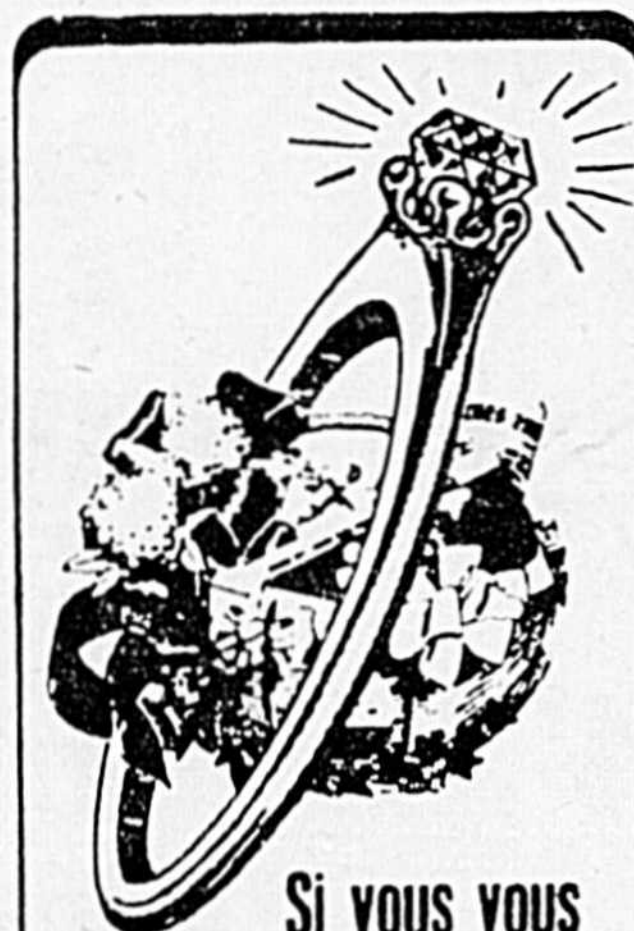
La planche n'est pas attachée au patineur, et peut donc lui échapper. Elle sera alors dangereuse pour ceux qui se trouvent sur son chemin.

Le Conseil met en garde contre l'emploi des planches à roulettes dans tous les lieux publics, tels que les trottoirs, les chaussées, les accotements pavés et les pentes raides.

Les nouveaux modèles sont beaucoup plus perfectionnés que leurs prédécesseurs des années 60. Ils sont fabriqués en matière plastique souple, très résistante aux chocs, ou bien en fibre de verre. Les roulettes en urethane ont meilleure prise sur la route et permettent au patineur expert de faire du

slalom, tourner sur lui-même et faire de l'équilibre.

Bien que les nouvelles planches soient plus sûres à certains égards, des cas de blessures graves continuent à se produire. Le Conseil canadien de la sécurité considère la planche à roulette peu sûre; elle ne devrait être employée que par ceux qui sont prêts à prendre des risques corporels.



Si vous vous mariez prochainement...

Ce panier contient des informations et cadeaux spécialement utiles pour vous

Appelez votre hôtesse de Welcome Wagon dès aujourd'hui.

773-0454

Welcome Wagon
LTD.

ÉCONOMISEZ AU CENTRE DE LIQUEURS DOUCES ONZE SAVEURS À VOTRE CHOIX

- BIÈRE D'ÉPINETTE
- CRÈME SODA
- FRAISE
- LYMETTE
- NECTAR



- GRAPETTE
- LEMON
- GINGER ALE
- MR COLA
- ORANGE
- ROOT BEER

ÉCONOMISEZ AU CENTRE DE LIQUEURS DOUCES

CETTE CAISSE EST À VOUS POUR



\$2.49
24 BOUTEILLES
10oz-284 ml
+ taxe
+ dépôt

**MAINTENANT À ST-HYACINTHE
chez Gilles Phaneuf**

2760 St-Joseph

BUREAU CHEF EMBOUTEILLEURS PM LTÉE

**11,875 ETHIER, MONTRÉAL-NORD
(8 RUES À L'EST DE PIE IX VIA BOUL. GOUIN)**

322-6260



Raffinerie de sucre de Québec et culture de la betterave sucrière

Par: Monsieur Antoine Locas, agronome, Directeur du Service Agricole, Raffinerie de sucre de Québec à Saint-Hilaire.

Historique

La culture de la betterave sucrière n'est pas nouvelle puisque les premiers essais remontent à 1877. Le véritable développement de cette culture s'est fait en 1944 avec la mise en opération de la Raffinerie à Mont-St-Hilaire. Auparavant, trois autres usines avaient été exploitées sans succès à Farnham, Coaticook et Berthier.

La construction de la Raffinerie à Mont-St-Hilaire a fait suite aux nombreux travaux expérimentaux démontrant que ce site se trouvait au centre du secteur agricole le plus propice à la betterave sucrière. Les besoins élevés en eau, soit 5 millions de gallons par jour, ont été une motivation importante pour la localisation de la Raffinerie sur les bords de la rivière Richelieu.

Les débuts de la culture de la betterave sucrière ont été difficiles. Les sols étaient mal égouttés, les producteurs manquaient d'expérience et ne disposaient pas de la machinerie nécessaire à cette culture. Le ministère de l'Agriculture a créé la Raffinerie sous forme de Corporation d'État pour plus d'autonomie et pour obvier aux risques encourus au début d'une nouvelle culture par une entreprise privée.

Importance de la Raffinerie

Le principal but de la Raffinerie est toujours celui d'encourager la culture de la betterave sucrière tant pour les revenus qu'elle procure aux producteurs que pour la diversification des récoltes industrielles.

Le rôle de la Raffinerie de Sucre de Québec est d'extraire le sucre de la betterave. Les sous-produits obtenus de cette extraction sont la pulpe et la mélasse. La pulpe sert dans les mélanges de rations animales, tandis que la mélasse est utilisée dans divers produits agro-alimentaires.

La Raffinerie située à

Mont-St-Hilaire est l'unique betteraverie au Québec. La production de la campagne 1975 équivaut à environ 6% du sucre consommé par la population québécoise. Il y a actuellement quatre (4) raffineries de sucre de betterave au Canada, lesquelles produisent seulement 12% de la consommation canadienne.

Le sucre fabriqué dans le monde entier provient à 60% de la canne à sucre et à 40% de la betterave sucrière. Aux États-Unis, 66% du sucre consommé proviennent de la betterave sucrière; et le reste, de la canne à sucre produite dans le Sud américain ou d'autres pays.

Production de la betterave sucrière

La betterave sucrière est cultivée présentement par environ 400 producteurs sur une superficie de plus de 8,000 acres (voir tableau). La Raffinerie actuelle peut accepter la récolte de 10,000 acres cultivées en betterave sucrière. Chaque producteur reçoit en moyenne depuis deux ans un revenu brut de l'ordre de \$10,500. L'augmentation du prix du sucre dans le commerce international depuis la fin de 1973 a permis de replacer la betterave sucrière parmi les cultures les plus rentables. En effet, peu de cultures industrielles vont laisser en 1975 un revenu net d'environ \$200 par acre comme c'est le cas pour la betterave sucrière.

Les sols à cultiver en betteraves doivent être bien préparés au cours de l'été et de l'automne précédent. La meilleure préparation consiste à passer à 2 ou 3 reprises le cultivateur ou herse à dents. Ce travail permet de détruire les mauvaises herbes, d'ameublir le sol et de l'aérer pour une bonne décomposition de la matière organique.

Le semis se fait au début du mois de mai. L'utilisation de semoirs à plaques et à air est d'usage courant. L'application des herbicides en bandes sur les rangs de betteraves se fait généralement lors du semis.

Les nouvelles variétés hybrides de betteraves sucrières sont mono-germes et permettent un semis de précision sans nécessité de démarier comme autrefois.

Le sarclage mécanique entre les rangs de betteraves est nécessaire pour économiser sur les coûts des herbicides, pour ameublir le sol et favoriser la rétention de l'eau dans le sol.

La récolte des betteraves se fait mécaniquement avec des arracheuses dont la capacité s'échelonne entre 1 et 4 rangs à la fois. Peu de producteurs font encore la récolte à la main. La récolte débute au mois d'octobre et, elle doit en principe se terminer avant le 15 novembre en raison des pluies abondantes de l'automne. Le transport des betteraves se fait surtout à forfait par les camionneurs possédant un tracteur équipé d'une pelle faite de tiges d'acier. Les camions sont pesés à l'entrée et à la sortie de la cour d'entreposage des betteraves. Un échantillon est pris de chaque voyage livré. Cet échantillon sert à établir la tare ou coupe à faire sur la quantité de betteraves en fonction du décolletage effectué et de la terre et débris apportés avec les betteraves.

La transformation des betteraves

La première opération consiste à passer les betteraves dans un "lavoir" pour les débarrasser de la terre. Une fois nettoyées, les betteraves sont tranchées en petites lamelles appelées "cossettes".

Les cossettes sont ensuite acheminées vers le "diffuseur", afin d'en extraire le sucre par diffusion dans l'eau chaude. Deux produits sont ainsi obtenus: un jus sucré ou "jus de diffusion", et la "pulpe", résidu des cossettes après épuisement du sucre.

La pulpe de betterave est pressée et séchée dans un tambour rotatif.

Le jus de diffusion passe par différents procédés chimiques. Il subit deux carbonatations successives et est ensuite purifié à travers une colonne de résine;

l'excédent d'eau est évaporé et le jus devient un sirop épais contenant entre 60 et 65% de sucre.

Ce sirop épais est purifié par deux autres traitements chimiques consécutifs, soit la sulfitation et la décoloration. Après ce double traitement, le sirop porte le nom de "liqueur-mère". La liqueur-mère est envoyée aux chaudières à cuire le sucre et se

transforme en un mélange de cristaux de sucre et de sirop appelé "massecuite". Les centrifugeuses permettent de séparer la massecuite entre le sucre et la mélasse. Le processus de transformation de la betterave paraît donc assez simple, mais il est en fait très complexe. Les opérations à l'usine sont continues et se poursuivent sans arrêt vingt-

quatre heures par jour.

Cependant les opérations de raffinage sont saisonnières, car les betteraves doivent être usinées dans un délai de moins de 150 jours après le début de la récolte. La Raffinerie procure des emplois permanents à environ 80 personnes et des emplois saisonniers à plus de 250 personnes.

Tableau: Production de la betterave par étape de 5 ans

ANNÉE	NOMBRE DE PRODUCTEURS	ACRES RÉCOLTÉES	TONNES/ACRE	PRIX/TONNE \$	REVENU À L'ACRE \$
1944	2,002	2,700	6.02	12.00	72.00
1949	2,179	6,225	11.00	13.00	143.00
1954	1,340	6,473	10.44	13.00	136.00
1959	727	4,504	15.01	14.13	212.00
1964	1,214	10,628	14.16	16.21	230.00
1969	807	9,298	17.04	15.08	257.00
1974	312	5,729	14.26	42.13	601.00
1975	391	8,027	19.29	*25.00	*482.00

* Selon les estimés faits en Janvier 1976.

799-4566

M. J. DUBREUIL ENR.

125, boul. Laurier, Sainte-Rosalie face à Germain Larivière

ÉPARGNEZ \$\$\$

LIQUIDATION

de laine minérale

à des prix fantastiques

	ÉPAISSEUR	PRIX
R - 7	2 1/2"	\$ 72 ⁰⁰ /M
R - 10	3 1/2"	\$ 99 ⁸⁰ /M
R - 12	4"	\$ 119 ⁰⁰ /M
R - 20	6"	\$ 195 ⁰⁰ /M

Ten test noir
7/16 x 4 x 9
(sheeting)

\$ 94⁵⁰/M

HEURES D'AFFAIRES
LUNDI À MERCREDI
8:00 à 5:30 p.m.
JEUDI & VENDREDI
8:00 à 9:00 p.m.
SAMEDI
8:30 à 4:00 p.m.

Les Aramis organisent un tournoi de balle lente

Les Aramis de Saint-Hyacinthe, un mouvement qui compte de nombreux membres dans la cité mackinac, organisent pour la fin de semaine du 20, 21 et 22 août prochain un tournoi de balle lente, afin d'amasser des fonds.

Toutes les équipes de Saint-Hyacinthe et des paroisses environnantes peuvent

participer à ce premier tournoi des Aramis.

Les Jacques Lefebvre, Daniel Noël et Yvon Bellemare seront épaulés par les maisons d'affaires Guy Rousseau, agent Molson et Roger Ayotte de Seven-Up ainsi que plusieurs autres qui appuient la cause de cette organisation.

Les équipes doivent s'in-

scrire avant le 17 août prochain et pour plus de renseignements, communiquez avec Yvon Bellemare à 773-7982.

Cette compétition se déroulera au terrain Saint-Sacrement.

Invitation spéciale à tous les aramis ainsi que le grand public de la région.

Le travailleur social à l'école pour vous, pour vos enfants

par Maurice Arguin

Dans les écoles élémentaires et secondaires du Québec, 357 travailleurs et conseillers sociaux aident vos enfants à se sentir bien à l'école. On n'y pense pas toujours, mais les jeunes ont leurs problèmes, comme les grands. Et ils ont besoin de quelqu'un.

Entrer à la maternelle, pour un petit bonhomme ou un petit... de femme, c'est quitter sa famille et pour plusieurs enfants, il peut s'agir d'un drame. Après la maternelle, il y a le passage à la première année, puis au deuxième cycle de l'élémentaire, et au secondaire, à la fin duquel beaucoup entrent sur le marché du travail. En quelques années, votre enfant quitte sa petite enfance, devient adolescent et se trouve aux portes de sa vie d'adulte.

Être avec l'enfant

Au milieu de tous ces bouleversements, le travailleur social est près de l'élève. Certains enfants s'en tirent seuls, d'autres ont besoin d'un encouragement, quelques-uns doivent être suivis de près, régulièrement. Le travailleur social est à l'école pour tous ces enfants.

Les parents peuvent demander l'aide du travailleur social

Les parents sont les mieux placés pour voir si l'enfant a des problèmes. Il peut avoir des difficultés à apprendre, ne pas aimer l'école, présenter des troubles de comportement. Le père ou la mère trouvent souvent la solution. Parfois, cependant, ils ont besoin de conseils et d'appui. Si c'est votre cas, téléphonez à l'école que fréquente votre enfant et demandez à parler au travailleur social. Il vous donnera un coup de main.

Vacances-Familles à la fête du travail

La fin de semaine de la Fête du Travail, les 3, 4, 5 et 6 septembre, les familles vacancières du Québec pourront participer au SP... VACANCES organisé à leur intention.

Pour ce séjour, VACANCES-FAMILLES offre le magnifique hôtel Le Concorde, membre du réseau. VACANCES-FAMILLES réalisera une programmation des plus intéressantes. Ainsi toutes les familles désireuses de s'inscrire doivent communiquer dans les plus brefs délais par écrit ou par téléphone à VACANCES-FAMILLES, M. Jean-M. Lachance, directeur général, 1661, avenue du Parc,

Les quatre priorités du travailleur social

En plus d'être disponible pour les enfants qui viennent le consulter, et de recevoir ceux que des parents ou des professeurs lui demandent de voir, le travailleur social s'occupe d'une façon particulière de quatre groupes d'enfants.

Il y a d'abord les enfants qui viennent de milieux défavorisés. Chez ces enfants, on note un taux élevé d'absentéisme et d'abandon prématuré des études, des échecs scolaires, des difficultés d'apprentissage. Le travailleur social doit consacrer beaucoup de temps à ces enfants.

Il est aussi très important de bien suivre les enfants de la maternelle. Solutionner un petit problème à cet âge permet souvent d'éviter que le problème grandisse avec l'enfant. Il est d'ailleurs plus facile d'obtenir la collaboration des parents avec des jeunes de cet âge et d'établir des liens pour l'avenir entre les parents et l'école.

Les élèves inscrits à un régime d'éducation spéciale, parce qu'ils sont handicapés ou souffrent de problèmes socio-affectifs constituent un autre groupe prioritaire du travailleur social. L'information préventive en matière de planification des naissances, au niveau secondaire, relève du travailleur social en milieu scolaire. En informant l'adolescent de façon objective, on veut ainsi lui éviter des problèmes majeurs pour l'avenir. Dans ce domaine, comme dans bien d'autres, mieux vaut prévenir que guérir.

Vous connaissez déjà un peu le travailleur social en milieu scolaire. Si vous avez besoin de ses services, n'hésitez pas, il est là pour vous, pour vos enfants.

Sainte-Foy, Québec et 418-658-0576.

Le prix demandé sera alors de \$13.00 par chambre par jour (4 personnes de la même famille par chambre). De nombreuses activités seront alors suggérées aux familles participantes. VACANCES-FAMILLES demande un minimum de deux nuits.

Les familles vacancières apprécieront et se familiariseront davantage avec la capitale québécoise, toujours haute de culture et de civilisation: exposition de Québec, promenade en chaloupe sur la rivière Saint-Charles, visites de musées etc...

La fondation du coeur "le bon vieux temps"

L'inflation et le chômage qui caractérisent les années soixante-dix nous font souvent rêver au bon vieux temps des années cinquante et soixante, quand les prix étaient raisonnablement stables, l'huile et l'essence abordables et le marché de l'emploi ferme. Il y a seulement dix ans, les maisons d'habitations se vendaient deux fois moins cher dans la majeure partie du Canada et les loyers étaient deux fois plus bas. Les revenus fixes des citoyens plus âgés ne perdaient pas chaque mois un peu de leur pouvoir d'achat.

Cependant, si l'on analyse la situation au bon vieux temps plus en détail, on se rend compte que tout n'allait pas si bien que ça. Dans certains domaines, les choses vont même beaucoup mieux aujourd'hui, notamment en ce qui concerne nos coeurs.

Au cours des vingt dernières années, le taux de mortalité des maladies de coeur a baissé de 27 pour cent chez les canadiens de moins de 65 ans. Des milliers de citoyens de cette tranche d'âge, encore en vie aujourd'hui, auraient succombé s'ils avaient vécu vingt ans plus tôt.

Des progrès spectaculaires ont été faits dans la prévention et le traitement de plusieurs sortes de maladies du coeur; c'est la diminution du nombre de crises cardiaques chez les hommes d'âge mûr, cependant qui frappe le plus. La baisse de mortalité chez cette catégorie d'individus a commencé début soixante et la tendance se poursuit.

De ce fait, un homme qui a aujourd'hui quarante ou cinquante ans a moins de chances de mourir d'une crise cardiaque qu'il n'en aurait eues il y a vingt ans.

La diminution des décès prématurés dus à une attaque ou à un infarctus du myocarde peut être expliquée de plusieurs façons.

Il est évident que les méthodes modernes de

dépistage, de diagnostic et de traitement ont joué une large part. Les résultats obtenus par les hommes de science sont étonnants compte tenu de leur nombre et des sommes d'argent dépensées pour la recherche.

Plusieurs découvertes ont été élaborées au Canada:

- Les stimulateurs cardiaques, dont le rôle est de régulariser le rythme cardiaque;
- les transplantations d'artères coronaires, pour assurer l'irrigation sanguine du muscle cardiaque;
- les unités de soins spécialisées dans les hôpitaux qui permettent de réduire de 30 pour cent et plus le taux de mortalité des cas d'infarctus admis d'urgence;
- la chirurgie corrective pour rectifier des défauts physiologiques, notamment chez les "enfants bleus";
- l'hypothermie, une technique employée pour faire baisser la température du corps lors d'une opération chirurgicale.

Il est bien entendu que les recherches et les découvertes des hommes de science des Etats-Unis et d'autres parties du monde ont immensément aidé, comme la chirurgie à coeur ouvert, les greffes artificielles de valvules et d'artères, les techniques de transplantation et le traitement préventif des maladies rhumatismales du coeur.

Pour de nombreux spécialistes, la diminution du nombre d'infarctus mortels chez les individus de moins de 65 ans est le résultat, non seulement des perfectionnements apportés dans les méthodes de diagnostic et de traitement, mais aussi de changements notables dans les habitudes de vie des canadiens en général. Ces changements volontaires sont en grande partie le fruit des efforts de sensibilisation et d'information d'organismes comme la Fondation du coeur du Canada.

Si l'on reprend la comparaison avec les décennies précédentes, on s'aperçoit que les canadiens fument

moins, en moins grand nombre; qu'ils font plus attention à ce qu'ils mangent et qu'ils surveillent leur poids de plus près; aussi, de plus en plus de canadiens font de l'exercice physique; il suffit de voir le regain de popularité depuis quelques années de sports comme le cyclisme, le jogging et le ski de fond.

La Fondation du Coeur accroît constamment ses efforts pour sensibiliser le public aux problèmes d'hypertension - une des causes principales des crises cardiaques et des infarctus, pour lui la faire reconnaître les signes avant-coureurs et lui enseigner les mesures immédiates à prendre dans de tels cas.

Comme vous le voyez, notre époque a quand même du bon. Mais ce bon n'est pas arrivé par hasard; il est le résultat de longues et difficiles recherches, du travail et de la foi de milliers de gens de par le monde. Au Canada, la plus grande contribution à cette grande cause a été faite par les volontaires - du milieu médical ou non - des Fondations du coeur de chaque province, ainsi que les hommes de science des écoles de médecine, des hôpitaux et d'autres centres spécialisés. Mais c'est la confiance et le soutien financier du public qui permet de mener à bien les programmes de recherche et d'éducation de la Fondation

du coeur qui sont financés par la campagne annuelle de février.

Le bon vieux temps, sur le plan économique, remonte certainement aux années cinquante et soixante; mais pour nos coeurs, les belles années viennent tout juste de commencer, et nous nous porterons de mieux en mieux au fur et à mesure que la recherche scientifique nous aidera à réduire l'incidence mortelle et invalidante des crises cardiaques et des infarctus.

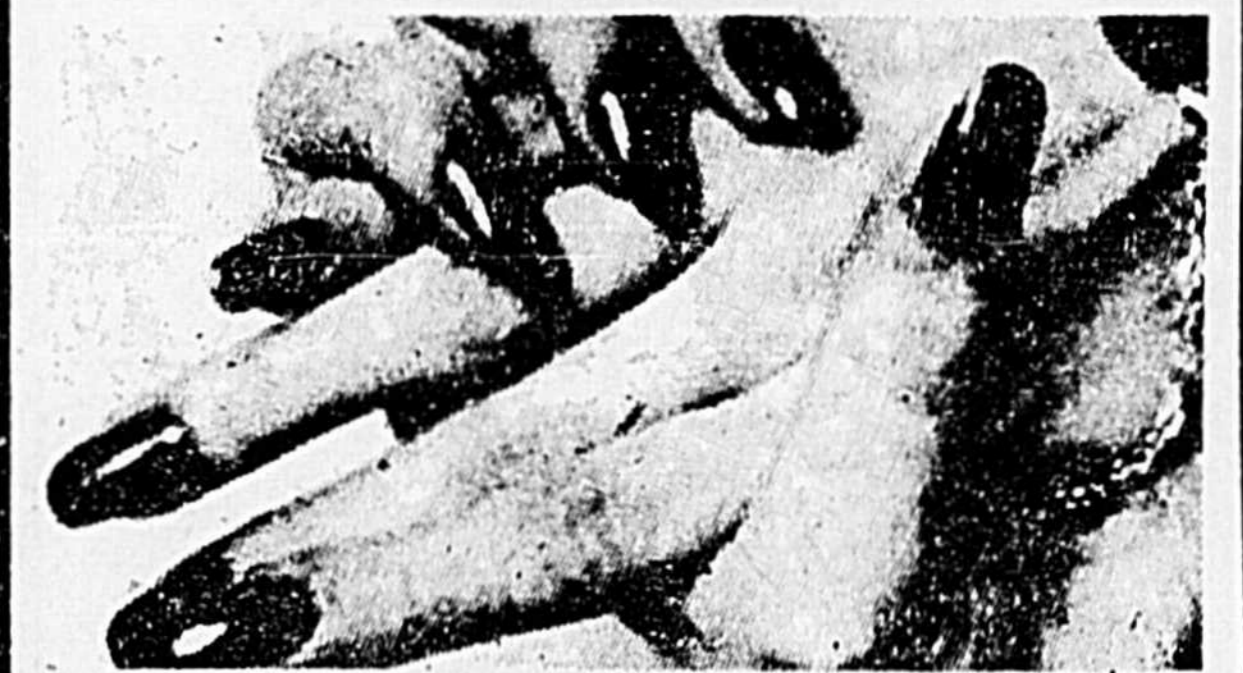
La meilleure manière de favoriser l'arrivée de temps encore meilleurs pour nos coeurs est de contribuer généreusement à la campagne de la Fondation du Coeur.

Oyez!
Oyez!



qu'on se le dise
la CROIX-ROUGE
se cherche
des volontaires

Studio Femme Ouverture le 16 août



Pose d'ongles permanents

RÉDUCTION AVEC CE COUPON

\$5.00 sur pose d'ongles

\$2.50 remplissage (filling)

Valide jusqu'au 11 sept avec ce coupon

Maisons Mobiles Collette # 31

Douville - St-Hyacinthe

774-7206

VRAIS SPECIAUX

SUR

TAPIS-PRELART-TUILE

VENTE et INSTALLATION

LES

MEILLEURS PRIX EN VILLE

CHEZ LAURENT PION

7835 BERNARD ST-HYACINTHE

TEL: 773-0091

Notre devise est de bien vous servir

Ce que toute personne devrait savoir... à propos des soupes

Des soupes froides, quelle bonne idée! C'est à la fois si agréable et différent. Elles donnent pour ainsi dire un "coup de fouet" à notre appétit devenu, avec les chaleurs, de plus en plus languissant. On peut choisir parmi les consommés, les soupes froides aux légumes et les soupes aux fruits. Chacune d'elles amorce agréablement tout menu d'été.

LES CONSOMMÉS EN GELEE: d'apparence brillante, elles sont composées d'une base gélatineuse, qui a été réfrigérée pour prendre en gelée. Pour servir, on taille des cubes qu'on empile dans un bol à soupe et l'on garnit le tout de crème acidifiée (crème sure commerciale), de fenouil et de caviar rouge... Pour un brin d'extravagance! Ou encore, avant de prendre en gelée, ajouter des légumes à salade hachés et du jus de citron; la texture sera plus intéressante. Une autre suggestion consiste à ajouter du vin rouge ou du sherry.

LES SOUPES FROIDES AUX LEGUMES: les plus substantielles des soupes d'été; préparées habituellement à partir d'une purée de légumes. Ici, les favorites des Services consultatifs de l'alimentation d'Agriculture Canada sont: la "Vichyssoise éclair" et la "Gazpacho". Servie chaude ou froide, la "Vichyssoise éclair" est d'une texture veloutée inégalée par aucune autre soupe; les saveurs d'oignon vert,

de pomme de terre et de bouillon de poulet s'unissent admirablement pour donner un produit des plus succulents. Par ailleurs, la très colorée soupe "Gazpacho" correspond à la soupe espagnole la plus connue. La plupart des soupes en crème à base de légumes (la vôtre ou en conserve) peuvent être servies aussi bien froides que chaudes, par exemple: la soupe crème aux asperges, aux poireaux, aux champignons ou aux pommes de terre. La "Soupe de brocoli" est une autre recette estivale que vous devriez essayer: son côté rafraîchissant vous plaira sûrement.

LES SOUPES FROIDES SUCREES: à la fois les moins connues et les plus exotiques des soupes froides; valent certainement la peine d'être tentées, surtout à cause du fait qu'elles emploient des fruits qui sont ou seront en saison. La rafraîchissante "Soupe de brocoli" est une autre recette estivale que vous devriez essayer: son côté rafraîchissant vous plaira sûrement.

LES SOUPES FROIDES SUCRÉES: à la fois les moins connues et les plus exotiques des soupes froides; valent certainement la peine d'être tentées, surtout à cause du fait qu'elles emploient des fruits qui sont ou seront en saison. La rafraîchissante "Soupe rubis" est une spécialité scandinave laquelle inclut, si désiré, des raisins verts ou des tranches de

citron. Le tout n'est pas tellement sucré mais plutôt piquant et rafraîchissant.

Que vous ayez ou non appris quelques chose de nouveau à propos des soupes, il vous reste encore à y goûter, ce qui constitue d'ailleurs le plus beau côté de l'histoire!

GAZPACHO

- 1 concombre moyen
- 8 tomates, pelées et coupées en dés (environ 2 livres)
- 1 tasse de piment vert haché
- 1/2 tasse d'oignon vert haché
- 1 gousse d'ail écrasée
- 1 1/2 c. à thé de sel
- 2 c. à thé de sucre
- 1/4 c. à thé de poivre
- 3 c. à table d'huile
- 3 c. à table de vinaigre blanc

Peler le concombre, retirer les graines et couper en dés. Ajouter au reste des ingrédients. Mettre en purée à l'aide d'un mélangeur électrique. Refroidir. Si désiré, garnir de tomate hachée, concombre, piment vert, oignon vert ou croûtons. Quantité: 6 portions.

Au centre de services sociaux de l'aide pour vous et votre enfant handicapé

Peut-être que vous aussi, comme beaucoup d'autres parents, comptez dans votre famille un « enfant problème », triste expression par laquelle on

Québec, les centres de services sociaux offrent différents services et ressources à des enfants comme le vôtre, notamment des programmes de

toutes ces ressources? L'une d'entre elles est peut-être la solution aux problèmes de votre enfant... et aux vôtres. Les professionnels du centre de services sociaux établiront un programme de réadaptation spécifique à votre enfant et vous conseilleront parmi les ressources disponibles, la plus adéquate pour lui.

En externe d'abord, en interne s'il le faut

Séparer un enfant de sa famille, de son milieu normal de vie, n'est pas toujours la solution, loin de là. C'est pourquoi le centre de services sociaux privilégie le maintien de l'enfant dans son foyer chaque fois que cela est possible. Le placement demeure une solution de dernier recours. Parce qu'il met l'accent sur les services donnés en externe, le centre porte donc une attention particulière au développement de services de soutien aux familles. Ces services comportent le diagnostic, l'orientation et le soutien moral à la famille. Le CSS peut aussi apporter l'aide psycho-sociale nécessaire

aux parents et aux autres membres de la famille.

La plupart des enfants handicapés ou inadaptés peuvent bénéficier des services en externe. Certains cependant, les plus inadaptés, ont besoin d'un programme de réadaptation intensif. Les services donnés en interne leur conviennent alors davantage. C'est pourquoi ces enfants sont hébergés à plein temps dans un centre spécialisé. C'est par exemple le cas de l'enfant présentant des troubles de comportement pouvant l'inciter à une forte agressivité ou d'un épileptique dont la maladie n'est pas contrôlée sur le plan médical ou psychologique.

Si certaines interrogations persistent dans votre esprit et si vous voulez en savoir

davantage, adressez-vous au CENTRE DE SERVICES SOCIAUX de votre région. Vous en obtiendrez l'adresse et le numéro de téléphone en consultant les pages blanches de l'annuaire téléphonique. Tous les services que dispense le centre de services sociaux sont gratuits.

Prendre un p'tit cours c'est agréable! La sécurité en embarcations CROIX-ROUGE



Dans la plupart des régions du Québec, les centres de services sociaux offrent différents services et ressources à des enfants handicapés. Des professionnels de l'enfance inadaptée, des travailleurs sociaux et d'autres spécialistes peuvent vous aider ainsi que votre enfant handicapé, à surmonter vos difficultés.

désigne souvent un enfant ayant un handicap physique, sensoriel (la surdité, par exemple) ou mental. Souvent, comme beaucoup de parents dans la même situation, vous êtes demeuré perplexe face à l'avenir de votre enfant, à ses chances d'évolution dans notre société, à ses possibilités de vivre heureux.

Vous vous êtes posé ces questions, sans trouver une réponse. Alors vous devez savoir qu'un organisme expérimenté où des professionnels sont en mesure de vous aider vous, votre enfant et les autres membres de votre famille, à surmonter vos difficultés. Cet organisme, c'est LE CENTRE DE SERVICES SOCIAUX. Partout au

Québec, les centres de services sociaux offrent différents services et ressources à des enfants comme le vôtre, notamment des programmes de réadaptation pour l'enfance inadaptée. Le but de ces programmes est d'accroître ou de créer chez ces enfants une capacité d'autonomie sur les plans physique, émotionnel, intellectuel et de favoriser autant que possible leur maintien à la maison. Des professionnels de l'enfance inadaptée, des travailleurs sociaux, des conseillers sociaux et des psychologues demeurent à votre disposition.

Les ressources sont là pour vous
Centre de jour, centre d'accueil pour l'enfance exceptionnelle, centre de l'ouïe et de la parole, classes spéciales, foyers de groupe, centre de séjour de semaine: connaissez-vous

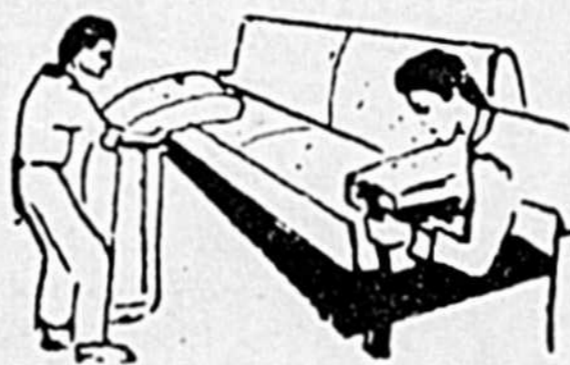
Marchez régulièrement pour marcher longtemps.



REMBOURRAGE ANDRE ENR.

ANDRÉ SÉVIGNY PROP.

ESTIMATION GRATUITE



255 Concorde St-Hyacinthe

CHOIX DE MATERIEL RÉPARATION À DOMICILE TEL.: 773-3362

BAR EN OR

Orchestre les "DOMINOS"

sur scène pour la danse

VENDREDI SOIR

Les échanges d'enseignants entre la France et le Québec les objectifs sont atteints

Deux enseignants québécois, Louise Diamond de la Commission scolaire Sainte-Foy et Rémy Arsenault de la Commission scolaire Chomedey Laval, vivent une expérience en enseignement depuis un certain temps en France. Accompagnés de M. Adrien Boulanger, directeur adjoint du Centre Franco-québécois de Développement pédagogique (CEDEP) nous les avons rencontrés à Sèvres en banlieue de Paris, le mois dernier, à l'occasion de la mission culturelle et technique de l'Association des Hebdomadaires de Langue française du Canada à Paris.

Venus dans le cadre des programmes de coopération en éducation établis entre la France et le Québec depuis 1965, ils sont parmi les quelque 250 enseignants québécois qui vivent une expérience semblable chaque année, expérience ayant le but de faciliter une connais-

sance réciproque des deux communautés, visant à promouvoir le perfectionnement de la langue française ainsi que la confrontation et l'approfondissement des réalités pédagogiques québécoises et françaises.

Louise, originaire de Trois-Rivières, est en France depuis un an et demi et joue le rôle de conseillère animatrice auprès du CEDEP, c'est-à-dire qu'elle est responsable d'un groupe d'enseignants qui travaillent dans des écoles françaises situées dans la région de Paris, de Bretagne, de Normandie et de la Loire.

Rémy pour sa part est en France depuis trois ans à titre également de conseiller animateur attaché au CEDEP et il est originaire de Montréal.

Ces trois Québécois, Louise, Rémy et Adrien, considèrent leur expérience en France comme extrêmement enrichissante et cela sur tous

les plans: linguistique, pédagogique, culturel et humain.

Pour Rémy, au début l'enseignant québécois fait face à une certaine adaptation et il est appelé à se remettre en question, à renouveler, entre autres, le contenu de son enseignement. Il doit faire face à une situation de changement constante, si bien qu'il se rend compte, au fur et à mesure que les mois passent, qu'il a à subir une situation d'apprentissage fort intéressante. Il travaille forcément dans des conditions matérielles et professionnelles différentes de chez lui, ses relations avec les gens sont modifiées, bref, il découvre constamment. L'essentiel pour Rémy est que l'expérience amène l'enseignant à s'ouvrir sur le monde et sur les autres et cette ouverture est vraiment globale, elle atteint tous les points de sa personnalité.

Louise pour sa part, nous

dit que son stage en France lui a permis de confronter les deux systèmes d'éducation, français et québécois, qui, il va sans dire, sont différents, et de faire ainsi la part des choses. Comme elle dit, "j'ai pris conscience que l'école est une institution qui fait vraiment partie de la société et que cette dernière est sans équivoque influente sur l'autre. Alors lorsqu'on fait face à deux systèmes d'éducation, ça nous permet de prendre le recul, de relativiser les choses et d'avoir à l'esprit plusieurs éléments qui nous permettent d'analyser les situations avec un jugement plus sûr. Tout ce phénomène, cette transformation, c'est profond et c'est difficilement mesurable".

Rémy reprend en mentionnant que dans son cas, c'est le plan linguistique, l'un des objectifs de l'échange, qui est le plus atteint. Comme il le dit "j'ai beaucoup appris

du côté vocabulaire, de la structuration des phrases, etc." Et, à son avis, on acquiert le souci de se perfectionner constamment à ce niveau.

Un peu dans ce sens, Louise ajoute qu'elle retournera au Québec avec un esprit de rigueur un peu plus poussé au point de vue linguistique et que par conséquent, elle sera beaucoup plus exigeante.

Tous sont d'accord pour affirmer que globalement leur séjour en France leur a procuré une ouverture d'esprit qu'ils n'auraient pas acquise autrement, c'est-à-dire en demeurant dans leur milieu scolaire. A ce sujet, Adrien mentionne que tout compte fait, ça apporte à l'individu, en plus de cette ouverture d'esprit, cette capacité de réflexion et d'analyse, surtout sur le monde de l'éducation, en fait, les qualités absolument essentielles que doivent

posséder les enseignants puisqu'ils sont responsables avant tout de la formation des enfants. Et comme il le dit si bien, l'expérience de l'enseignant français qui séjourne au Québec dans ce sens est réciproque. Selon Adrien Boulanger qui, rappelons-le, est directeur adjoint du Centre franco-québécois de Développement pédagogique, les échanges d'enseignants entre le Québec et la France sont très importants dans le sens qu'ils comportent de nombreux avantages. Les commissions scolaires sont de plus en plus conscientes de la richesse qu'elles peuvent obtenir en ayant à leur emploi des enseignants qui ont pu bénéficier de ces échanges. Autant au Québec qu'en France, on commence à tirer profit de cet acquis, ce qui explique par ailleurs que le nombre d'échanges d'enseignants ne cesse de croître d'année en année.

Vous voulez être bien... chez vous? Appelez-nous!

Le confort au foyer, ça commence avec nous.

"Moi, j'suis l'agent qui s'occupe de bien remplir votre réservoir d'huile à chauffage. Je m'en occupe sans que vous m'appeliez. Et puisque la planification budgétaire est aussi importante pour moi que pour vous, je vous facilite les choses en vous offrant un mode de paiements mensuels répartis sur une base annuelle."

**De l'huile à chauffage?
Appelez:**

796-3633 774-5555

M. Jean-Claude Courchesne

4000, rue Lamoureux
Parc Industriel, St-Hyacinthe
774-5555 — 796-3633



M. Jean-Claude Courchesne



M. Alfred Bernier

"Saviez-vous qu'au coeur de l'été, le climatiseur Esso pourrait faire de votre maison un oasis de calme et de fraîcheur que toute votre famille appréciera? Et qu'un purificateur d'air électronique élimine 95% des poussières et du pollen qui circulent autour de vous? C'est chez moi, dépositaire d'équipement Esso, que vous trouverez tout cela. J'offre aussi des modes pratiques de paiement. Venez faire un tour, j'suis à votre service."

**De l'équipement?
Du bon service?
Appelez:**

774-7991 774-8445

**Plomberie Chauffage
St-Hyacinthe Inc.**

585, rue Brodeur
St-Hyacinthe
774-7991 — 774-8445

CONFORT AU FOYER



C'est plus que confortable!

OFFRE D'EMPLOI

Le Centre de main-d'oeuvre du Canada de Saint-Hyacinthe est à la recherche de travailleurs pour remplir certains emplois dans notre ville et la région. Les intéressés n'ont qu'à se présenter à leur Centre de main-d'oeuvre du Canada de Saint-Hyacinthe au 775 rue St-Dominique, Saint-Hyacinthe. Il est inutile de téléphoner.

- 2165 Technicien en génie industriel
- 3319 Fleuriste (2)
- 4111 Sténo-dactylo bilingue
- 4151 Gérant de service (2)
- 4153 Commis à l'expédition
- 4155 Magasinier
- 4194 Préposé au bureau de réception
- 4199 Investigateur
- 5131 Vendeur de minéraux et vitamines pour animaux
- 5135 Commis-vendeur de vêtements pour dames
- 5135 Chef de rayon d'articles de sport
- 5135 Commis-vendeur(se) de bijoux
- 5135 Commis aux pièces de camions
- 5171 Vendeurs d'assurance (4)
- 5172 Agent immobilier
- 5173 Conseiller en épargne
- 5193 Aide-livreur
- 5199 Représentants de commerce (2)
- 5199 Démonstrateurs (4)
- 6115 Agents de sécurité (4)
- 6121 Cuisiniers(es) (2)
- 6123 Barmaid
- 6125 Serveuses(2)
- 6143 Coiffeurs(es) (2)
- 6147 Gardiennés d'enfants (2)
- 6149 Bonnes à tout faire (4)
- 6165 Repasseurs à la machine (2)
- 6165 Repasseur à la main
- 8115 Conducteur de four de grillage (3)
- 8215 Désosseur
- 8271 Mécaniciens de métiers à tricoter (2)
- 8280 Contremaître de fileurs (textiles)
- 8311 Outilleur-ajusteur en matrice à carton
- 8355 Serveurs de machines à bois (2)
- 8395 Modeleur de métal
- 8533 Réparateur d'appareils ménagers
- 8533 Electriciens d'entretien (3)
- 8533 Electricien de véhicules automobiles
- 8535 Réparateur-électronicien
- 8541 Apprentis-ébénistes (10)
- 8551 Gradueur, marqueur et coupeur de patrons de lingerie
- 8553 Tailleur-réparateur de vêtements pour hommes
- 8561 Monteur de chaussures
- 8563 Couturières(20)
- 8569 Couseur(se) à la main
- 8581 Débossseurs-peintres (3)
- 8581 Mécanicien de camions
- 8581 Mécanicien d'automobiles et de camions
- 8581 Aligneur de roues (2)
- 8581 Monteur et réparateur de freins et conduite d'autos
- 8584 Mécanicien-réparateur de métiers à tisser (2)
- 8589 Graisseur-motoriste
- 8733 Électricien (compagnon)
- 8781 Menuisiers (6)
- 8782 Briqueteurs (6)
- 8783 Finisseur de ciment

Le Service de main-d'oeuvre agricole du Canada de Saint-Hyacinthe est à la recherche de travailleurs pour remplir certains emplois concernant le domaine agricole. Les intéressés n'ont qu'à se présenter à leur Service de main-d'oeuvre agricole du Canada de Saint-Hyacinthe situé dans les locaux de la Fédération de l'UPA au 1775 rue des Cascades, Saint-Hyacinthe, au numéro 774-9154.

- 7181 Ouvrier agricole en général - expérience
- 7183 Ouvrier agricole des cultures maraîchères
- 7198 Cueilleurs de fruits

COURS DEVANT DÉBUTER PROCHAINEMENT À SAINT-HYACINTHE ET ACTON VALE

Cours professionnels au niveau CEGEP

Technique textile (production et contrôle) débute le 7 sept. 76 à Saint-Hyacinthe.

Cours académiques

- Sec. I débute le 7 sept. 76 à Saint-Hyacinthe
- Sec. II débute le 7 sept. 76 à Acton Vale
- Sec. III débute le 27 sept. 76 à Saint-Hyacinthe
- Sec. IV débute le 20 sept. 76 à Saint-Hyacinthe

Cours professionnels au niveau secondaire

Mécanicien machine fixe, classe IV débute le 13 sept. 76 à Saint-Hyacinthe

Cours professionnels en agriculture

Ramassage de lait en vrac débute le 7 sept. 76 à Saint-Hyacinthe

Ramassage de lait en vrac débute le 20 sept. 76 à Saint-Hyacinthe

Reprise des cours de maniement d'armes à feu

Des cours de sécurité pour le maniement des armes à feu sont offerts à partir du 14 août dans les différentes régions par les associations de chasse et pêche, les clubs de tir et d'autres groupements du même genre. Ces cours s'adressent aux personnes qui n'ont pas encore leur certificat du chasseur. Ce document est essentiel pour obtenir un permis de chasse pour tous les genres de gibier. Dans certaines régions, la date du début des cours varie selon le nombre de demandes reçues et la disponibilité des instructeurs.

Les cours de sécurité pour le maniement des armes à feu seront donnés jusqu'au 20 septembre inclusivement,

sous la supervision de la Division de l'éducation et de la sécurité du ministère du Tourisme, de la Chasse et de la Pêche. A partir du 21 septembre, ils seront interrompus pour n'être repris qu'après le 1er février 1977. Ces cours ont pour but de permettre aux sportifs non encore qualifiés, de pouvoir obtenir leur certificat de chasseur dès cet automne. Toutefois, une période de 8 semaines est nécessaire pour l'émission du certificat.

Les personnes intéressées à suivre le cours doivent s'informer auprès de leur association locale de chasse et pêche ou en l'absence d'une association de ce genre, auprès de l'agent de la conservation de la faune le plus près de leur domicile.

CLINIQUES DE PUERICULTURE ET D'IMMUNISATION

Des cliniques de puériculture et d'immunisation pour enfants, auront lieu cette semaine aux endroits suivants:

LUNDI 23 AOÛT:
Otterburn Park
(Légion Canadienne)
14h. à 15h.30

MARDI 24 AOÛT:
Saint-Marcel
(Éc. Saint-Marcel)
9h. à 11h.
M. Saint-Hilaire
(Centre-Civique)
14h. à 15h.30
Mc Masterville
(Centre Récréatif)
14h. à 15h.30
Sainte-Rosalie
(Salle Paroissiale)
14h. à 15h.30

MERCREDI 25 AOÛT:
Saint-Hyac. Annexe
(Éc. Assomption)
14h. à 15h.30
Saint-Nazaire (École)
14h. à 15h.30

JEUDI 26 AOÛT:
Saint-Bernard
(Éc. Sacré-Coeur)
9h.30 à 11h.
Saint-Hyacinthe
(Bur. Un. Sanitaire)
14h. à 15h.30

VENREDI 27 AOÛT:
Saint-Hugues
(Salle Paroissiale)
9h.30 à 11h.

Les cliniques anti-tuberculeuse et d'immunisation pour voyageurs et autres et manipulateurs d'aliments, sont tenues au Service de Prévention 'Unité Sanitaire' 1150 rue Sainte-Anne, Saint-Hyacinthe, Qué. Tél.: 773-9715. Les lundi après-midi de 14h. à 15h.30, les mercredi avant-midi de 9h. à 11h., et après-midi de 14h. à 15h.30, et les vendredi avant-midi de 9h. à 11h.

Nouvelles de la ligue de hockey industrielle

La ligue de hockey industrielle en branle avec 4 formations: Maska Auto Electric Inc.; Kimberly Clark; Aigles K.C.; Goyette transport.

Mercredi le 11 août dernier a eu lieu la première assemblée. Ont été élus: président: M. Maurice Claing. Publiciste: M. Richard Tétrault. Statisticien: M. Claude Friolet. Directeur: M. Pierre Benoît. Directeur: M. André Beauchamps.

L'ouverture de la saison aura lieu le 3 octobre 1976, avec un programme double,

à partir de 5h. p.m. dans la nouvelle Aréna municipale.

SÉCURITÉ NAUTIQUE DE LA CROIX-ROUGE



Seul un bon nageur se livre à la plongée sous-marine. La Croix-Rouge vous aidera à améliorer vos habiletés de nageur.

Aller travailler à pied, c'est se servir de sa tête.



Marchez. Dès aujourd'hui.

BOUTIQUE ZEN

1016 DES CASCADES

Surveillez la nouvelle marchandise d'automne

GILETS EN LAINE — BLOUSES — JEANS — JACKET
LOIS — LEE — LIBERTE — QUEBEC — WRANGLER

Salopettes de corduroy et de jeans

Jupes Jeans

Jumper Jeans

Jumper velours cordé

Foulards assortis

*Boutique Zen
1016 Des Cascades*

Conservez cette carte car elle a une valeur de \$2.00 sur chaque achat de \$20.00

Dodo

Pour un bon usage de la ceinture de sécurité

Par suite d'une nouvelle loi provinciale, plusieurs automobilistes québécois se serviront pour la première fois de leur ceinture de sécurité. Voici quelques suggestions qui les aideront

à faire un meilleur usage de ce dispositif de sécurité automobile.

Bouclez votre ceinture avant de tourner la clef d'allumage. Vous vous éviterez ainsi l'ennuyeuse

sonnerie et l'oeil désapprobateur de la lampe-témoin qui, dans la plupart des voitures, veillent à votre sécurité. Cette bonne habitude vous assure ainsi une protection efficace dès que vous prenez place dans la voiture.

Bien ajustées, les ceintures peuvent être plus confortables. La plupart des modèles récents de voitures comportent des baudriers sur lesquels coulisse à anneau de réglage pour votre confort. Faites glisser cet anneau jusqu'à ce qu'il vienne se bloquer contre le boîtier ou point d'appui supérieur du baudrier; vous pouvez ensuite régler la tension du baudrier de manière à laisser juste assez d'espace pour insérer votre poing entre celui-ci et votre poitrine. Si vous relâchez plus encore la tension de la ceinture, cela pourrait réduire l'efficacité du système.

La ceinture sous-abdominale doit serrer confortablement vos hanches et non pas votre taille.

La plupart des modèles construits au cours des trois ou quatre dernières années comportent une ceinture en Y où le baudrier et la courroie sous-abdominale sont reliés en un point fixe qui se boucle en un seul mouvement continu. Jusqu'à ce que vous vous soyez habitués à ce mouvement balayant, vous ne parviendrez peut-être pas toujours du premier coup à

tirer une longueur suffisante pour permettre le bouclage. Dans ce cas, laissez alors se rétracter complètement la ceinture sous-abdominale de façon à libérer le mécanisme de blocage, puis recommencez.

Ne soyez pas surpris si le baudrier vous permet une liberté de mouvement plus grande que celle à laquelle vous vous attendiez. Dans les récents modèles, les ceintures sont spécialement conçues de cette façon pour vous permettre d'atteindre le cendrier et les commandes du tableau de bord; cependant, lors d'un arrêt soudain, votre ceinture se bloquera automatiquement.

Ne vous énervez pas indûment si vous bloquez accidentellement l'enrouleur de la ceinture sous-abdominale après avoir laissé se rétracter une ceinture tordue. La plupart des "Manuels du propriétaire" expliquent comment la décoincer.

Pour pénétrer aisément à l'arrière des modèles à deux portes, rabattez le siège avant d'un mouvement régulier et continu, puis passez sous les ceintures.

La plupart des concessionnaires automobiles offrent des rallonges de ceintures pour ceux qui éprouvent de la difficulté en raison de leur taille ou pour des raisons d'ordre physiologique. Des trousseaux de réparation de boucles de ceintures sont également disponibles.



- Pour éviter que les séances prolongées de lecture et d'étude endommagent la vue de vos enfants, rappelez-leur ces principes de base: Ne pas se tenir le « dos rond » ou ne pas trop se pencher sur la table de travail; bien diriger l'éclairage afin d'éviter la projection d'ombre sur le livre ou le cahier; placer le bord intérieur de l'abat-jour à 15 pouces de la table; ne jamais lire ou écrire couché. Si malgré ces précautions votre enfant semblait éprouver des troubles visuels, consultez un spécialiste.

- Nombre d'établissements scolaires disposent, à temps plein ou à temps partiel, des services d'une infirmière. Elle veille au bien-être physique des enfants en leur prodiguant des soins et en les informant des meilleurs moyens de conserver leur santé. Elle peut de plus s'occuper de façon particulière des cas que lui réfèrent les parents ou les professeurs.

- Cet été encore, certains enfants inadaptés et défavorisés ont pu profiter de services dentaires gratuits, grâce à des subventions du ministère des Affaires sociales. Ces services, d'ordre éducatif, préventif et curatif, ont été dispensés de la mi-juin à la mi-août par des étudiants en médecine dentaire des universités Laval, McGill et de Montréal.

- Même s'il existe dans la plupart des villes du Québec des services de brigade scolaire bien organisée, il n'est pas superflu d'enseigner à vos enfants des notions élémentaires de prudence. Qu'ils circulent à pied ou à bicyclette, les enfants doivent eux aussi connaître et observer les principaux règlements et signaux de la circulation routière.

- Dans la préparation du lunch de vos enfants, il faut prendre soin de choisir des aliments non susceptibles de causer des intoxications alimentaires. Les viandes, poissons et volailles, les produits laitiers ainsi que les sauces et les mayonnaises sont à éviter ou à utiliser avec beaucoup de prudence. Ces aliments ne doivent jamais être laissés plus de deux heures à la température ambiante.

- À l'occasion de la rentrée scolaire, les familles bénéficiaires de l'aide sociale ont droit à un montant supplémentaire de \$25 pour chaque enfant à leur charge qui fréquente l'école. Ce montant est versé en septembre et vise à compenser une partie des dépenses qu'occasionne le retour en classe.

- Un enfant sur dix éprouve des difficultés d'apprentissage. Habituellement passagères, ces difficultés résultent le plus souvent de problèmes affectifs ou d'une mauvaise adaptation au milieu scolaire et aux méthodes d'enseignement traditionnelles. Un enseignement adapté, sous la direction d'un professeur spécialisé, peut solutionner le problème de ces enfants. Informez-vous auprès de l'orienteur ou du travailleur social rattaché à votre commission scolaire.

Votre enfant, dort-il bien?

par Elizabeth Morency

Veillez sur son sommeil

Avec la rentrée des classes, reviennent les journées bien remplies en travail intellectuel et physique. L'écolier a donc besoin d'un horaire de sommeil régulier, qui lui permettra de récupérer après une longue journée bien remplie.

Les parents qui fixent des heures régulières pour le coucher de leur enfant développent chez celui-ci le goût du repos et évitent les brusqueries avant de le mettre au lit. Il est préférable d'habituer l'écolier à dormir seul, quand cela est possible, la fenêtre ouverte, pour l'aération de la pièce, toutes lumières éteintes.

Ne brusquez pas l'enfant

Respectez ces petits conseils. Ils peuvent vous aider à régulariser le sommeil de votre enfant et surtout vous éviter des scènes pénibles chaque fois que votre enfant doit se mettre au lit. Après toutes ses occupations quotidiennes, l'écolier verra ainsi venir l'heure du coucher comme un moment agréable et bienvenu, après une journée bien remplie.

Il est possible de développer chez votre enfant le goût du repos en donnant à la « cérémonie » du coucher un caractère paisible et joyeux. Lorsque l'écolier participe à un jeu quelconque par exemple, ne le brusquez pas. Avant tout, il faut l'avertir que bientôt ce sera l'heure de quitter ses jeux, car il ne faut pas oublier que le jeu est une activité agréable qui prend souvent beaucoup d'importance chez l'enfant.

N'oubliez pas que les parents demeurent souvent responsables des caprices de leurs enfants.

Il peut même s'avérer nécessaire que vous entriez dans l'esprit du jeu pour quelques instants. En utilisant de la douceur, il vous sera plus facile de convaincre votre enfant qu'il serait maintenant sage de se mettre au lit. Si il se couche calmement, son sommeil sera davantage réparateur et bénéfique.

L'écolier agité, qui a l'habitude de mal dormir, devrait se détendre au moins une demi-heure avant son coucher. Évitez les vives discussions avec l'enfant durant la période qui précède le coucher. Mieux vaut agrémenter ce moment par des histoires, de la musique, de la poésie enfantine ou par une simple conversation. Sélectionnez de même judicieusement les émissions de radio, de télévision ou les lectures de votre enfant. Certaines peuvent exciter, apeurer ou émerveiller l'enfant qui bientôt se mettra au lit.

Ne lui laissez pas paraître ailleurs croire que vous voulez vous en débarrasser en le mettant au lit tôt. Il en serait bouleversé et s'efforcera de demeurer éveillé le plus longtemps possible.

TRANSPORT ET DEMENAGEMENT

- automatique
- servo-freins,
- servo-direction
- boîte 18' pieds

30 00 par jour
assurances incluses
+ 20c du mille

La roulotte motorisée "Safari",

automatique, 23½ pieds,
air climatisé
servo-freins,
servo-direction

295.00
par semaine (7 jours)
+ 12c du mille.

Petit transport petit déménagement

2 camions à votre disposition

- automatique
- servo-freins
- servo-direction

15 00 par jour
+ .12c du mille

**C'EST UNE PORTE OUVERTE SUR DE BONNES VACANCES
24 VÉHICULES À VOTRE DISPOSITION**

LOCATION

AUTOS-CAMIONS

Le Centre des automophiles

yamaska
AUTO LOCATION
774-6491
2000 Boul. Casavant



Ayez bon coeur: servez-vous de vos jambes.

MARCHE DES AUJOURD'HUI

ANNONCES CLASSÉES

A VENDRE

AUTO COMET 1973 A VENDRE, en très bon état, transmission automatique moteur V8 302, millage 32,0 mécanique très bien entretenu, peinture de la compagnie, 6 pneus Michelin montés sur 6 rings. Valeur réelle supérieure de plus de \$600. au prix demandé faite votre offre et si elle est raisonnable elle sera acceptée. Pour plus d'informations téléphonez à 773-2343.

BATEAU 14'6" moteur 70 CV utilisé 2 mois seulement tout équipé, sauf remorque \$3400. Tél. 799-4184 de 1h. à 7h. p.m.

CAMARO 1967 V8 automatique, mécanique en bonne condition. Tél. 799-3949.

CAMION Campeur Dioco tout équipé, poêle, frigidaire, toilettes, couche 6 personnes. Tél. 799-4507.

A VENDRE

CAMION PICK UP 1969, 1/4 tonne, remonté à neuf tél. 773-1147.

CHIOTS croisés Berger et Colley, naissance 9 juin prix: \$20.00 - \$25.00. S'adresser à 2724 Girouard ou tél. à 773-5298.

CONTINENTAL Mark III, 1969, intérieur propre, roues de magnésium, peinture neuve ainsi que plusieurs autres pièces neuves. Prix \$4,500.00 et une roulotte PMC, 1973, 14' très propre. Prix: \$2,500.00 Tél. 774-9430.

DODGE DART 1974, 6 cylindres, 2 portes, chevelle 1974, 4 portes, Monte Carlo sedan 1973, Camaro 1972, Buick 1970 2 portes, Nova 1970 2 portes 6 cyl. Nova 1973 4 portes 6 cyl. Tél. 799-3737, 99 Boul. Laurier. Ste-Rosalie.

A VENDRE

FAUTEUIL berçant \$40.00, 1690 Papineau, St-Hyacinthe.

GRAND PRIX 1973, tout équipé, air climatisé. Prix: \$3800. Tél. 773-2491 — 774-7056 soir seulement

SALON 2 morceaux: 1 divan et 1 fauteuil et 30 verges tapis, le tout d'une valeur de \$100.00. Tél. 773-3485.

SALON DE COIFFURE à vendre, situé rue Sicotte. S'adresser à 773-6255. Après 5h. 773-6559.

ST-JUDE, grande maison neuve, terrain 51,000 p. carré, 7 pièces tapis de turquis mur à mur, (rideaux et lustres),-fenêtres thermos, cave ciment de 8', fond cimenté avec drain, chauffage électrique, 200 ampères en cuivre avec braker. Tél. 792-3107.

ON DEMANDE

DAME ou JEUNE FILLE avec expérience pour prendre soin d'un bébé de 10 mois et s'occuper de l'entretien de la maison travail de 5 jours, de 8h a.m. à 5h. p.m. Tél. 799-3949.

APPEL D'OFFRES

Corporation Municipale du Village de Ste-Rosalie

Entretien des chemins d'hiver

La Municipalité du Village de Ste-Rosalie recevra des offres de prix pour le déneigement de ses rues, comprenant:

Longueur du système routier estimé à 7.9 milles.

Les enveloppes de soumission devront parvenir au bureau du secrétaire-trésorier, situé au 10 rue Marquette, jusqu'à 16.00 heures, le 30 août 1976, et elles seront ouvertes à une séance spéciale du Conseil, tenue ce même jour, à 20.00 heures, en la salle municipale, située rue de l'Eglise.

Les entrepreneurs pourront obtenir les renseignements requis au bureau de la Municipalité, entre 09 heures et 16.00 heures, du lundi au vendredi. On peut également communiquer au numéro de téléphone suivant, soit 799-4141.

Un chèque visé de 10% du montant de la soumission fait à l'ordre de la Municipalité devra accompagner la soumission; ce chèque peut être remplacé par un bon de soumission d'une même valeur d'une compagnie reconnue et doit être bon pour 90 jours de la date d'ouverture des soumissions présentées.

La Municipalité du Village de Ste-Rosalie ne s'engage à accepter ni la plus basse, ni aucune des soumissions présentées.

Denis Lévesque, Secrétaire-Trésorier.

Marchez régulièrement pour marcher longtemps.



Marchez. Dès aujourd'hui.

774-5375

LOCAL COMMERCIAL OU PROFESSIONNEL À LOUER

situé au centre ville, 279 Mondor. Possibilité d'entreposer au sous-sol

Tél.: 774-0230

POUR TOUS GENRES DE NIVELAGE DE TERRAIN

AVEC BULLDOZER

Gérard Cornellier prop.

10 ans d'expérience et possédant cartes de compétence

Inf: 793-2243 après 6 hres p.m.



VENTE ACHAT IMMEUBLE

LA CAISSE D'ETABLISSEMENT DE ST-HYACINTHE COURTIER 774-4838

G. Leclerc D. Pelletier A. McDuff H. Bernard

Bellemare Meubles

Neufs, Usagés, Antiques
Vente, achat et échange

600 St-Louis Tel magasin, résidence
Ville St-Joseph 773-7982

"NETTEMENT DIFFÉRENT"



965, rue Saint-Louis

Saint-Joseph

Tél. 774-6887

Achète bien qui achète

Chez Cazes & McDuff,

Toujours du nouveau et bas prix

Spécialités:

Blouses, jupes, chandails, gants
Sac à main, lingerie pour dames

725 Laframboise St-Hyacinthe 774-8754

ATTENTION AUX ACCIDENTS DOMESTIQUES

par Renée Gévy

Les accidents domestiques constituent une cause majeure de blessures et même de décès chez les enfants. Grâce aux conseils reçus en bas âge, l'écolier connaît les dangers qui l'entourent et la manière de les éviter. Cependant, il a encore besoin qu'on le guide. Ses parents, à la maison, doivent lui enseigner diverses habitudes de prudence qu'il sera en mesure d'adopter une fois dégagé de la surveillance familiale. Par l'exemple et les conseils répétés, il apprendra à être prudent sans toutefois devenir peureux.

Coupures et brûlures

Parce qu'il aime ressembler aux adultes, l'enfant d'âge scolaire veut souvent se servir d'instruments réels plutôt que de jouets afin d'imiter ses parents. Assurez-vous qu'il manipule avec précaution les ciseaux, les couteaux et les autres outils pointus ou tranchants. Si l'enfant s'inflige des coupures ou des éraflures, nettoyez la blessure à l'eau et au savon puis recouvrez-la d'un tissu propre afin d'éviter que les poussières et autres débris ne la souillent à nouveau. Dans le cas de coupures profondes, il est préférable de consulter son médecin, qui décidera du traitement approprié.

Toujours désireux d'en arriver à ses fins de façon autonome, le jeune est souvent victime de brûlures. Le robinet d'eau chaude constitue un danger pour ceux qui ne peuvent réagir rapidement aux situations d'urgence. L'acquisition d'un thermostat ou d'un régulateur de pression contribuerait à minimiser tout risque de brûlures causées par l'eau chaude. Ayez, par ailleurs, soin de débrancher et de recouvrir les appareils électro-ménagers après usage. En cas de

brûlures superficielles, plongez la partie affectée dans l'eau froide jusqu'à ce que la douleur diminue.

Électrocutions

L'eau et l'électricité ne se mélangent pas. Voilà ce que votre enfant peut apprendre à ses dépens si on ne l'y a pas sensibilisé. On ne doit jamais toucher aux appareils électriques les mains mouillées ou debout sur un plancher humide ou encore s'en servir dans une baignoire. En faire l'expérience pourrait être fatal.

Empoisonnements

Par mesure de prudence, faites l'inventaire des produits qui, dans votre foyer, peuvent causer un empoisonnement. L'absorption de certains médicaments, de drogues et surtout de produits domestiques courants entraîne de sérieuses complications. Montrez au jeune à reconnaître l'emballage des agents de nettoyage, peintures, insecticides, acides, gazoline et avertissez-le du danger que ces substances peuvent représenter. Rangez soigneusement ces matières sur les hautes tablettes d'une armoire ou d'un placard fermés à clef. Si, malgré ces précautions, l'un des vôtres est victime d'intoxication, contactez immédiatement le médecin et donnez-lui le nom commercial du produit absorbé. Il vous recommandera peut-être un traitement simple, applicable à la maison. L'exemple reste encore la meilleure leçon. Il est élémentaire d'apprendre aux enfants à agir d'une manière prudente. Une éducation graduelle et de fréquents rappels développeront la prudence dans les habitudes de vie du jeune. Mais, ne l'oubliez pas, l'enfant est un grand observateur, et c'est d'abord sur vous qu'il prend exemple.

A LOUER

APP. 1v et 2 1/2 dans le centre ville, entièrement meublées avec cable de T.V. Tél. 773-1560.

APP 3 1/2 situé 2040 St-Louis. Tél. 773-9637.

DIVERS

CYCLO MASSAGE Niagara à St-Hyacinthe, vente et service pour fauteuils et autres appareils. Tél. 774-5872.

GARDERAI des enfants à la journée ou à la semaine je demeure sur la rue St-Joseph en ville. Tél. 773-4974.

GARDERAI enfants à la semaine. Tél. 774-5479.

J'AIMERAI garder 2 enfants à la journée de 8h. à 5h. p.m. Tél. 773-6739.

POUPONNIERE Mme L. Morisseau, 875, St-Louis, 773-1446.

GARDERAI enfants à la journée ou à la semaine. Je demeure à Ste-Rosalie. Tél. 799-4244.

OCCASION D'AFFAIRES pour gens sérieux et ambitieux. Si intéressé écrire à C.P. 748 St-Césaire.

REMBOURRAGE MASKOUTAINS ENR.



REMBOURRAGE REMODELAGE RECOUVRAGE

100 rue Blier
ville St-Joseph
774-6686

Marcel Lavallière Enr.

PAYSAGISTE

Entrepreneur en terrassement, semence de gazon, tourbe et terre, plantation d'arbres, arbustes et haies. Entretien général. Outils spécialisés, aérateur, déchaumeuse, aspirateur, rouleau motorisé, arrosage contre les insectes et mauvaises herbes.

72, rue Guertin, Ste-Rosalie. Tél.: 799-4689

Plus de gens font nettoyer

chez *Rejean* NETTOYEUR

2425 rue Ste-Anne

773-2555

devinez pourquoi?

Le programme des olympiques juniors 1976 attire plus d'un demi-million de jeunes canadiens

Plus de 500,000 jeunes Canadiens de 9 à 19 ans se sont déjà inscrits cette année au programme des Olympiques Juniors.

Créé il y a quatre ans par l'Association olympique canadienne, ce programme, parrainé par la Banque Royale du Canada, vise à offrir au plus grand nombre possible de jeunes Canadiens la possibilité de pratiquer des sports amateurs, notamment des disciplines olympiques.

En offrant des médailles d'encouragement et des certificats de participation, le programme permet aux associations sportives d'organiser des compétitions sportives à l'échelon national, provincial et régional, et surtout local.

«Il est très encourageant de voir l'accueil réservé par les jeunes à ce programme,» a déclaré aujourd'hui M. Harold Wright, de Vancouver, président de l'Association olympique canadienne. «Les Jeux Olympi-

ques de Montréal, qui viennent de se terminer, contribueront sûrement à accroître l'intérêt pour le sport amateur et pour les disciplines olympiques. Les jeunes athlètes savent maintenant que le sport amateur au Canada est promis à un brillant avenir. L'Association olympique canadienne apprécie grandement la contribution de la Banque Royale et des gouvernements provinciaux au succès remarquable du programme des Olympiques Juniors.»

Soulignant que la Banque Royale continuera de parrainer le programme jusqu'à la fin de 1977, M. Wright a ajouté que la participation des jeunes devrait augmenter considérablement au cours des dix-huit prochains mois.

M. Rowland C. Frazee, vice-président exécutif et directeur général en chef de la Banque Royale, a pour sa part déclaré «qu'en dépassant le cap du demi-million de participants, le

programme des Olympiques Juniors permet au Canada de disposer d'un réservoir de plus en plus grand de jeunes capables de s'illustrer dans une compétition de sport amateur, depuis le niveau local jusqu'à l'échelon international. Si les prochains Jeux olympiques réservent des médailles à ces jeunes garçons et filles, tant mieux! Mais ce qui importe avant tout, c'est qu'un si grand nombre de jeunes ne se contentent plus d'être des spectateurs passifs, mais participent activement à de saines activités sportives.»

Ajoutant que le but véritable du programme était d'encourager la participation au sport amateur de jeunes Canadiens de tous les

horizons, M. Frazee a conclu que «l'objectif de la Banque a été atteint et que l'investissement de plus d'un million de dollars dans le programme des Olympiques Juniors était certes l'un des meilleurs investissements jamais réalisés par la Banque au Canada.»

Cette année, plus de 500,000 garçons et filles se sont déjà inscrits: 113,500 des provinces de l'Atlantique, 116,000 du Québec, 160,000 de l'Ontario, 52,000 des provinces des Prairies et 59,000 de la Colombie-Britannique, du Yukon et des Territoires du Nord-ouest.

Depuis sa création en 1973, le programme d'activités locales des Olympiques

Juniors n'a cessé de prendre de l'ampleur. Sa direction est assurée par le bureau des Olympiques Juniors de l'Association olympique canadienne, à Ottawa. Pour de plus amples renseignements, contacter la succursale de la Banque Royale la plus proche.

AVON C'est l'été.

C'est une période de renouveau. Vendez des produits cosmétiques, des fragrances et autres articles de la plus grande société de produits de beauté au monde

Tél.: 773-2028
774-5131

XXIIe Olympiade, Moscou 1980

Nous sommes présentement à promouvoir un voyage pour les jeux olympiques de Moscou en 1980 «XXIIe olympiade».

Ce voyage serait organisé en collaboration avec une agence de voyages détenant un permis (caution) du gouvernement du Québec.

Actuellement, nous avons fait plusieurs démarches auprès des autorités concernées. Tout ce que nous avons de besoin ou exigeons est une banque de noms. Nous demandons aux gens de communiquer avec les soussignés à 773-2567 ou 467-5815, ligne de Montréal, le vendredi soir entre 7h15 et 9h p.m. ou de nous faire parvenir leur nom, leur adresse, leur numéro de téléphone.

Nous comptons former un intéressant groupe de la région de Saint-Hyacinthe. À date plusieurs personnes ont manifesté l'intention d'être présentes. Le voyage serait de 15 jours et naturellement les gens et passagers devront détenir un passeport canadien (être citoyen canadien).

Pour informations, téléphonez à 773-2567 ou 467-5815, ligne de Beloeil, le vendredi soir seulement, entre 7 h. 15 et 9 h. p.m.

Louis Augustin
Michel Laplante

S'adresser à:
Edifice Place d'assurances
695 rue Ste-Anne
Saint-Hyacinthe

Subvention de \$1 million accordée à l'aqueduc intermunicipal bas Richelieu

Le député libéral du comté de Verchères et vice-président adjoint du caucus libéral, M. Marcel Ostiguy, annonce que le ministre des Affaires municipales et de l'Environnement, le Dr Victor C. Goldbloom, mettra à la disposition de l'Aqueduc intermunicipal du Bas Richelieu une subvention de l'ordre de \$981,710, afin de permettre la réalisation des travaux de prolongement des conduites d'aqueduc dans les paroisses de Saint-Denis, Saint-Marc, Saint-Antoine sur Richelieu et Saint-Mathieu de Beloeil (1ère étape de la phase 3);

travaux décrétés aux règlements numéros 177, 175, 76 et 128.

M. Ostiguy a déclaré que cette subvention sera payée sur une période de dix années consécutives, en versements annuels égaux. Le premier versement sera effectué au cours du présent exercice fiscal.

Le député de Verchères a précisé que cette aide financière du ministre des Affaires municipales et de l'Environnement contribuera à alléger d'autant le fardeau fiscal des usagers concernés par la réalisation de ces travaux.

HOMMES DEMANDES pour ouvrage général dans l'usine

SUPERVISION

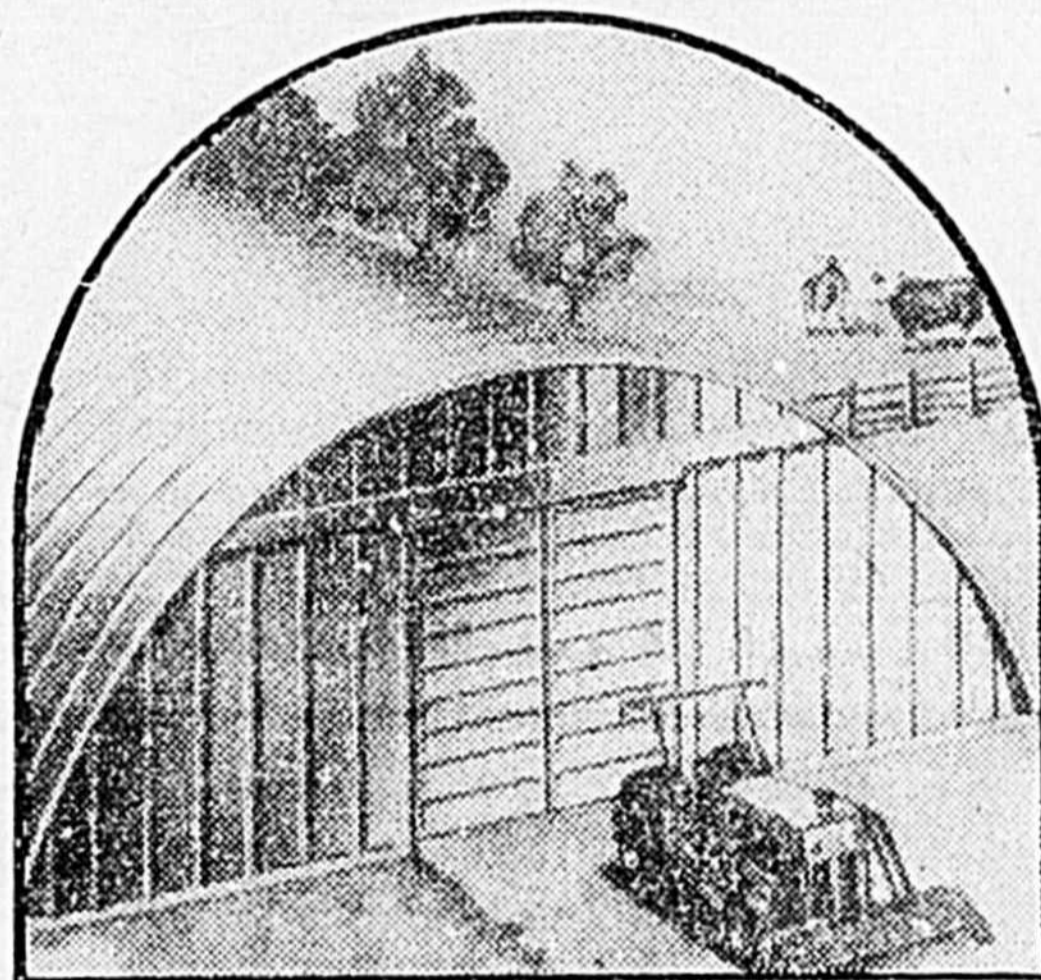
JOS GINGRAS & FILS 1974 LTEE

Manufacturier de portes et chassis
St-Damase, Québec.

Demandez M. Gaétan Beauregard
ou M. Jacques Gingras

tél: 797-3345

Remise, grange ou quoi encore, c'est un problème? Pas avec Archidrome.



Des renseignements, c'est utile et ça ne coûte pas cher: seulement l'effort de les demander. Le coupon est à votre portée; un coup de ciseaux et le tour est joué. Archidrome saura vous aider.

J'aimerais recevoir de plus amples renseignements au sujet de l'Archidrome.

NC-8-18

NOM _____

ADRESSE _____

VILLE _____

TÉLÉPHONE _____

Adressez à
LA COMPAGNIE D'ACIER ARCHIDROME
DU CANADA LIMITÉE
3100 Boulevard Losch, St-Hubert,
Comte Taillon, P.O. J3Y 3V8
Tél: 1-514-678-4444



OBTENEZ PLUS AVEC LES MAISONS MOBILES

JOLY INC.

C.P. 251
Tél.: 395-2116
Cité Drummond

Offrent le plus grand choix de maisons mobiles dans la région à des prix défiant toute compétition.

Norfab (Lachine et Chatelet)
Beauce Villa et Belmont
de 44 à 70 pieds
Belle Villa et Prestige
Norfab (Château et Lasalle)

Prix à partir de \$8,500.

— TELEPHONES A FRAIS VIRES ACCEPTES
— FINANCEMENT BANCAIRE DISPONIBLE SUR PLACE

LE MEILLEUR PRODUIT AU MEILLEUR PRIX

DOMAINE DE MAISONS MOBILES

Route 9 (116) à 2 milles de St-Hilaire

huron

400 TERRAINS

BOISÉS ET SEMI-BOISÉS
TOUS SERVICES — LAC PRIVÉ

MAISONS MOBILES RICHELIEU — MODULINE

MAISONS SECTIONNELLES MODULINE
OUVERT AUX VISITEURS
7 JOURS PAR SEMAINE

DIRECTION: Rte 116 (anciennement rte 9), 2 milles passé St-Hilaire, ou Trans-Canadienne, sortie 70

TÉL.: MTL 467-1086, STE-MADELEINE 795-3496



immobles
la liberté enr.

courtier

ACHAT VENTE ECHANGE LOCATION
ADMINISTRATION EVALUATION PROMOTION

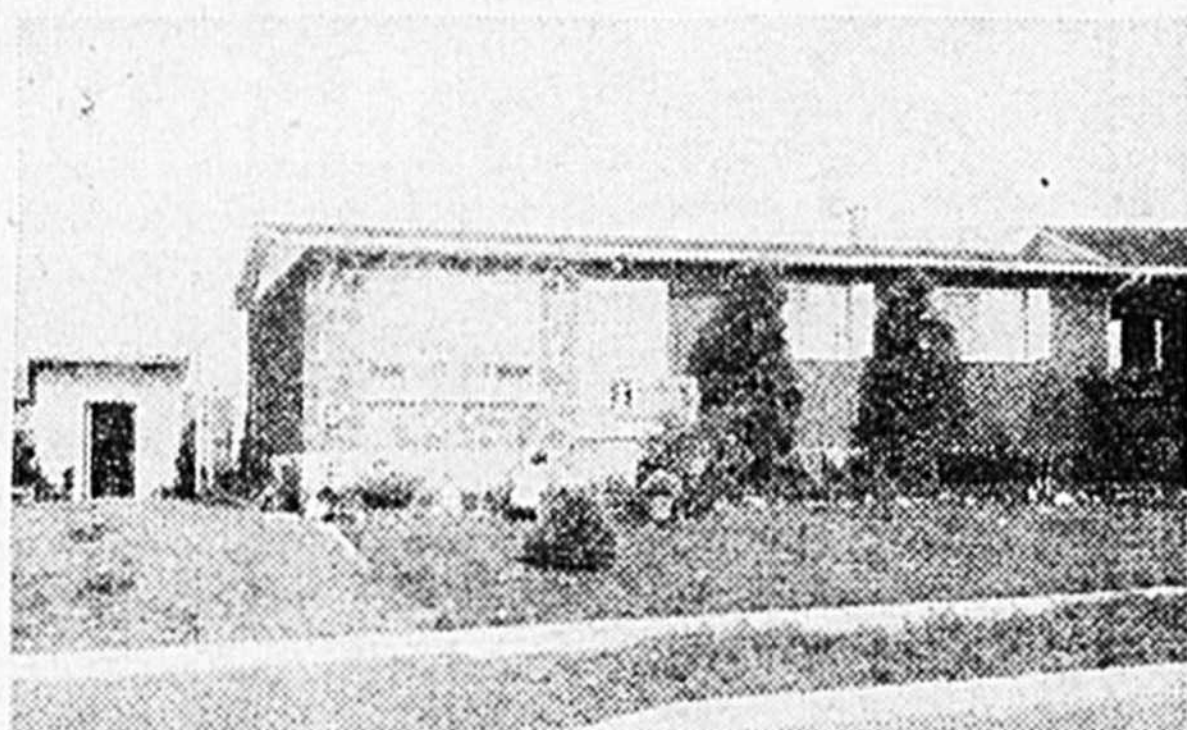
RAYMOND LALIBERTE C.V.
CLAUDE LALIBERTE A.V.
ANDRÉ LAFRANCE A.V.
PIERRE GUÉVREMONT A.V.
ANDRÉ DÉPOT A.V.
MICHEL GODDU A.V.

773-8545

2965 LAFRAMBOISE ST-HYACINTHE

Bureau ouvert de 9 A.M. à 9 P.M. samedi 4 P.M.

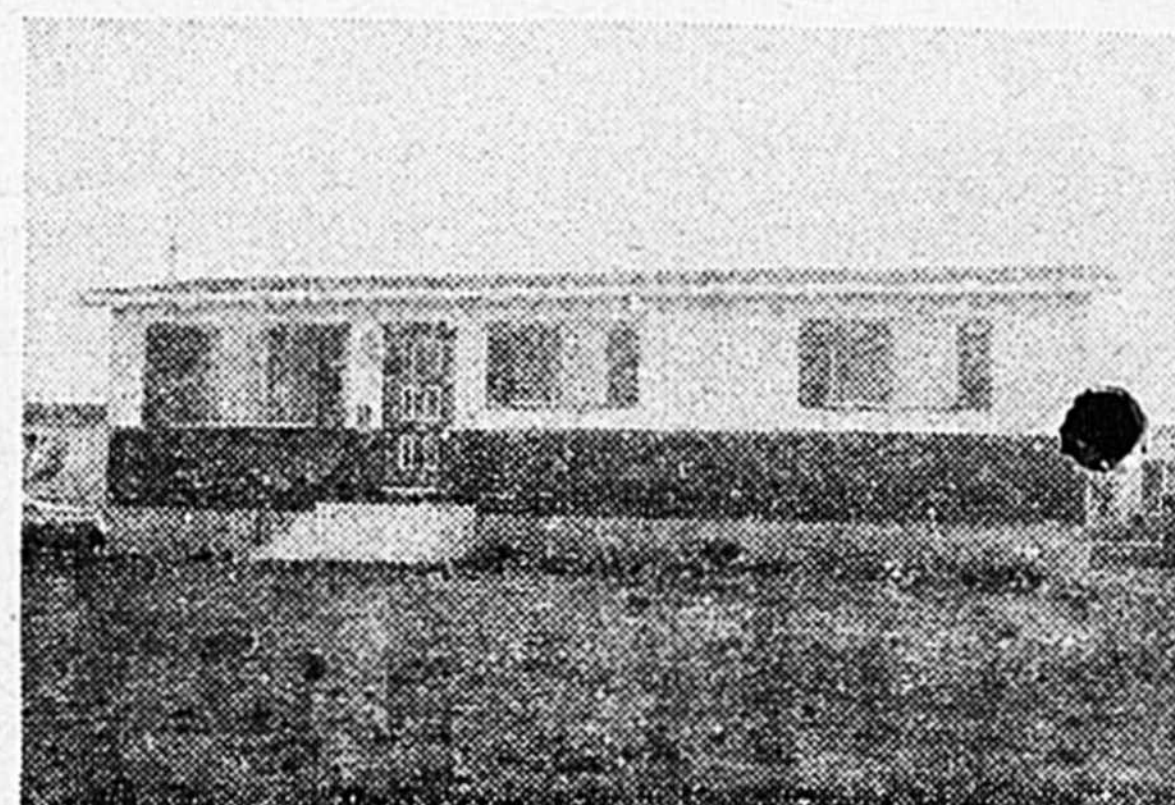
ACHETONS MAISONS PAYONS COMPTANT.



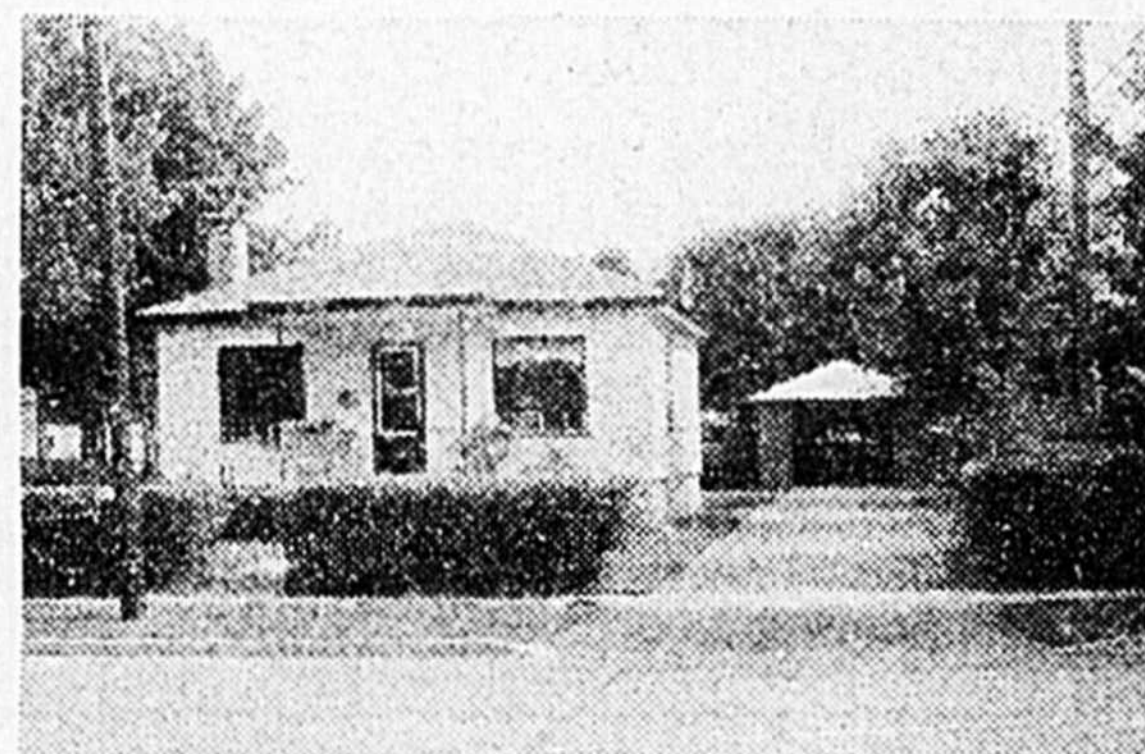
ST-HYACINTHE RUE POULIOT, Bungalow en pierre et brique de 5 1/2 pièces au premier plancher, dont 3 chambres à coucher, salon et cuisine. SOUS-SOL FINI AVEC BAR, SALLE DE BAIN COMPLETE. Chauffage air chaud. Beau terrain paysagé de 60 x 106 avec une haie. Les tapis sont inclus. Prix et conditions abordables.



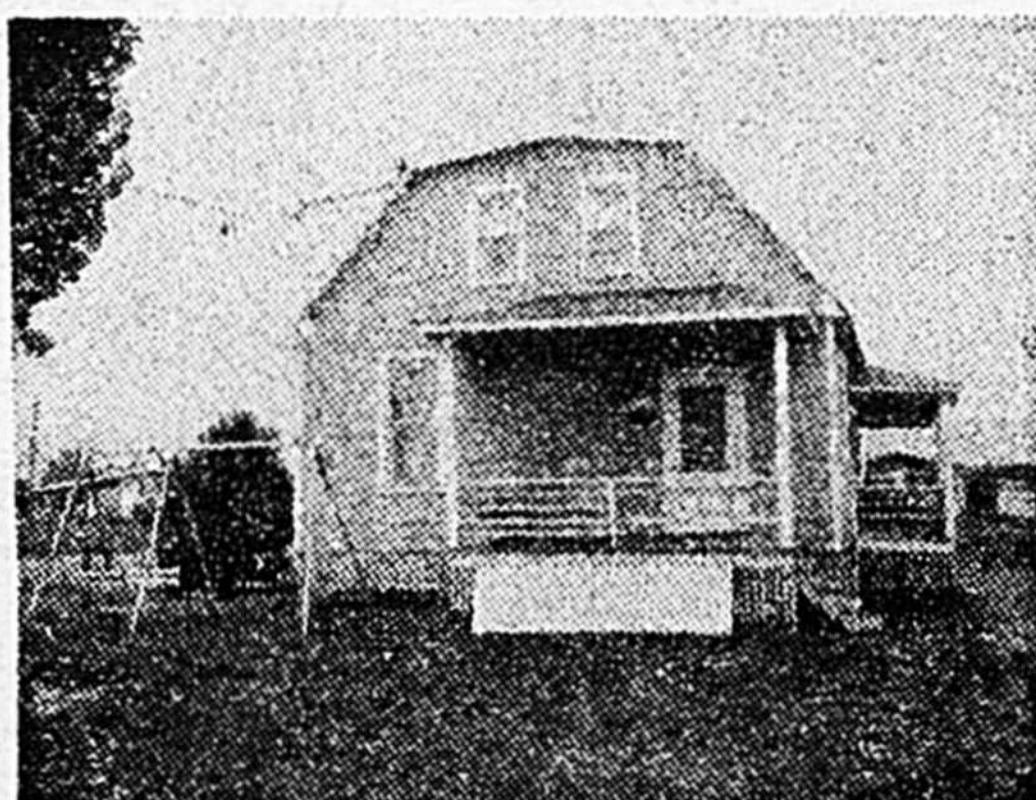
DOUVILLE RUE COULONGES Bungalow semi-détaché avec façade de briques, 5 1/2 pièces au premier plancher. Sous-sol 3 pièces dont 1 salle de séjour et 2 chambres à coucher. Chauffage air chaud, beau terrain paysagé de plus de 6,050 p.c. de superficie, situé près des écoles, centre d'achat, et service d'autobus à proximité. Comptant requis \$1,000. Prix: \$28,000.



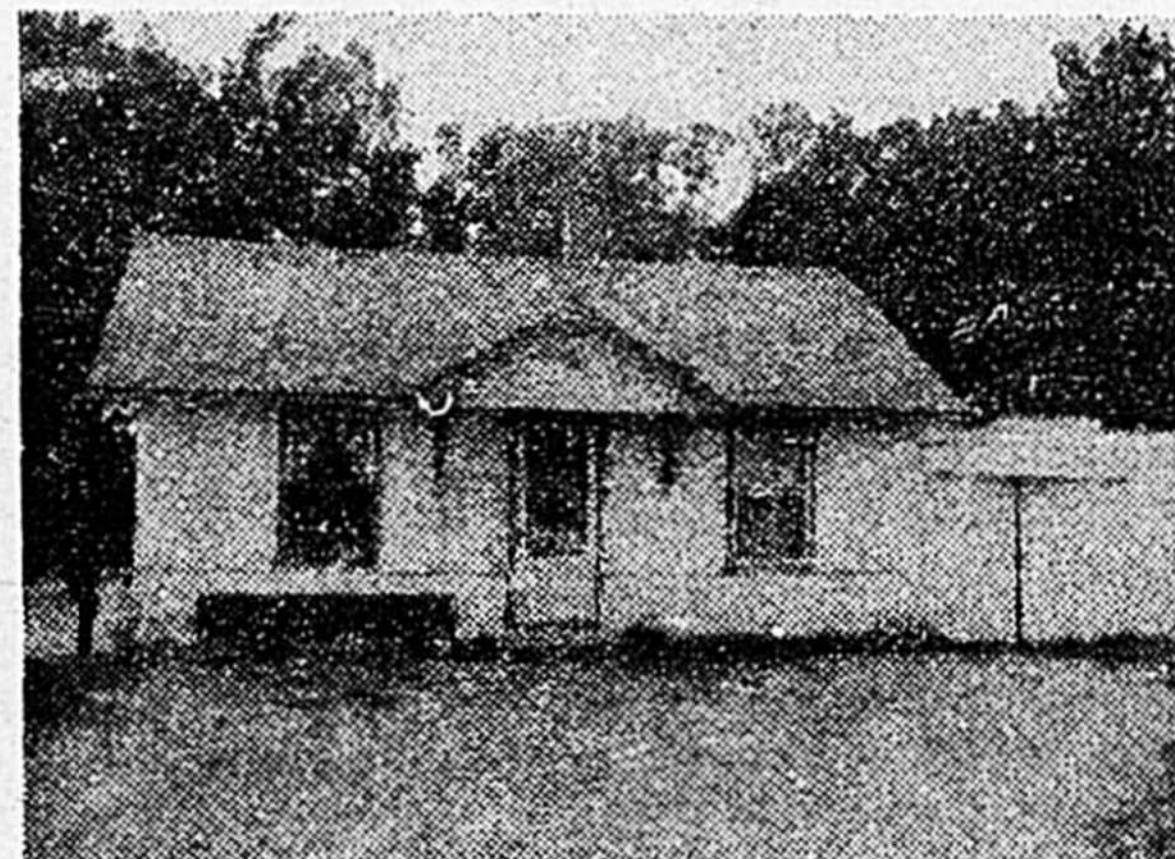
LA PROVIDENCE DOMAINE ROY, Bungalow en alabord d'aluminium de 5 1/2 pièces dont 3 chambres à coucher, salon et cuisine. Chauffage électrique, cause de la vente départ. Conditions raisonnable. Prix: \$30,000.



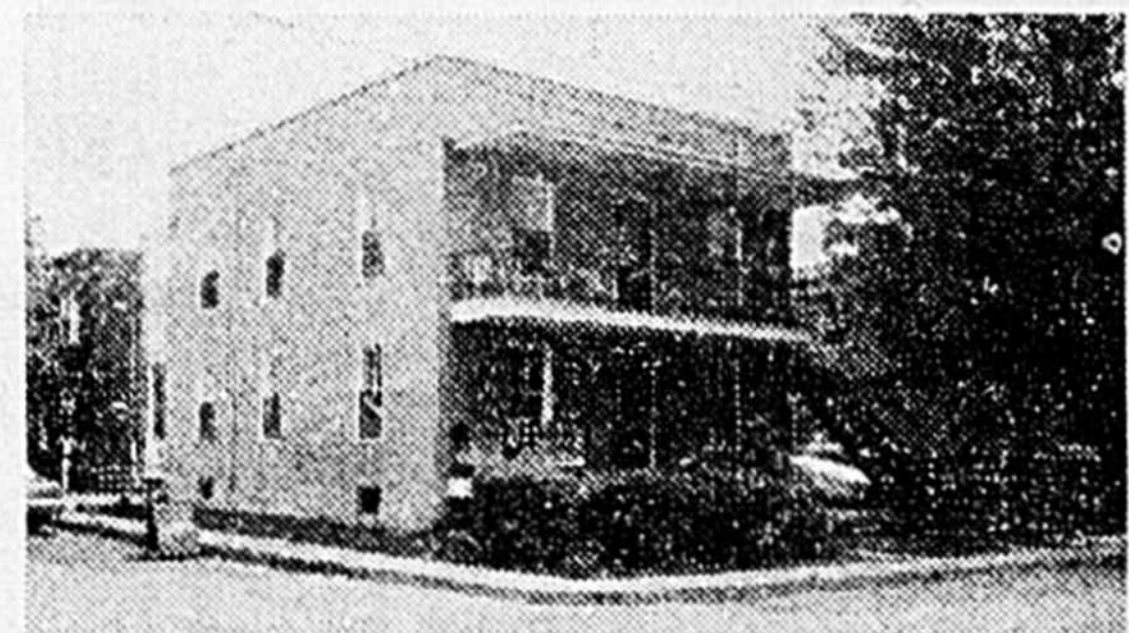
ST-HYACINTHE RUE JOLIBOIS Bungalow en déclin d'aluminium, aucun entretien corniches et fenêtres en aluminium, garage de 14 x 22. Beau grand terrain paysagé et gazonné de 60 x 110, entrée pavée en asphalte. Situé dans très beau secteur, prix: \$24,500.



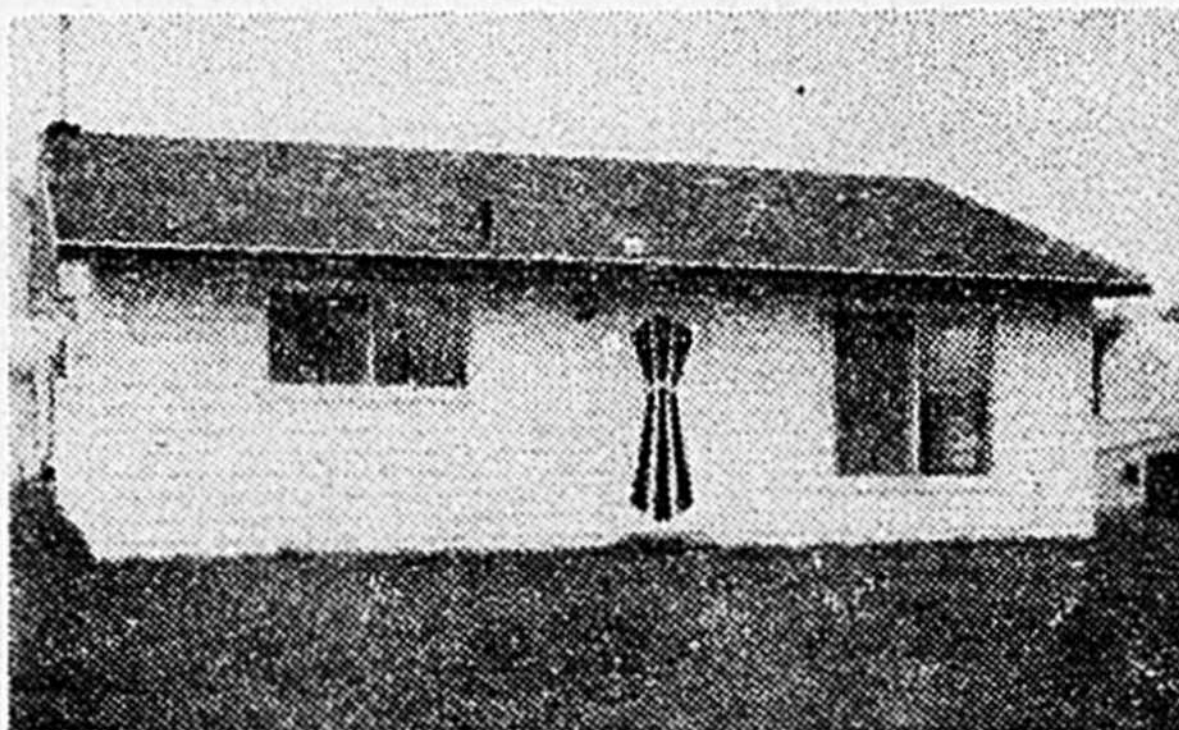
ST-JOSEPH, Maison en excellentes conditions, comprenant 3 chambres à coucher, salon et cuisine. Chauffage électrique. Garage. Très beau terrain paysagé. Une aubaine. **Prix \$19,000.**



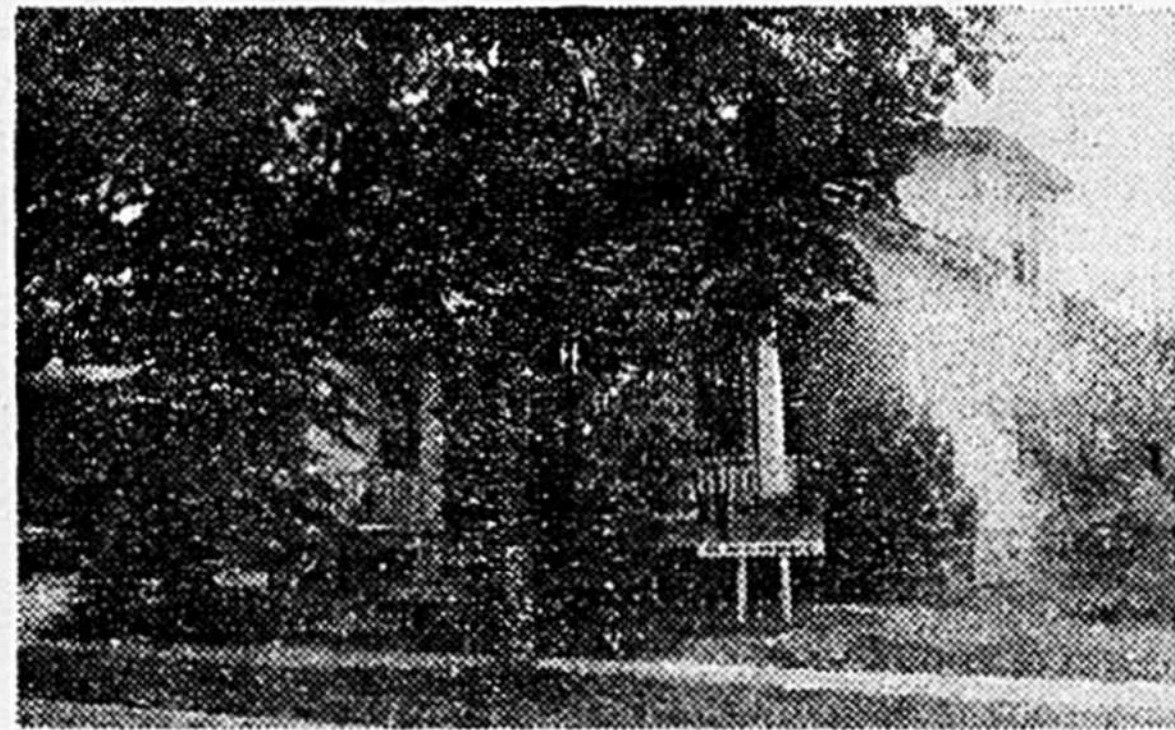
BORD DE L'EAU, Près de la rivière Yamaska, maison de 4 1/2 pièces, salon et cuisine, 2 chambres à coucher. Garage. Terrain paysagé de 12,000 p.c. **Prix \$16,500.**



LA PROVIDENCE, 2 logis de 5 1/2 pièces en stucco, comprenant 3 chambres à coucher, salon et cuisine. Situé près des écoles, terrain de jeux, service d'autobus. A 10 minutes de marche du centre ville. Un acheteur qui donne \$2,000. comptant, il lui en coûtera par mois pour habiter cette maison: \$200. Ce qui comprend remboursement capital, taxes et intérêts. Ne tardez pas, ceci est une véritable aubaine.



ST-MARCEL, près de la rivière Yamaska, maison récente de 4 1/2 pièces, chauffage électrique, installation laveuse et sècheuse. Terrain de 70 x 120. Taxes scolaires et municipales \$60. Piscine communautaire. **Prix \$15,000.**



BOURG JOLY, 2 logis comprenant 1 logis de 4 1/2 pièces et un logis occupé par le propriétaire libre à l'acheteur, 5 1/2 pièces. Chauffage air chaud. Garage double. Possibilité d'échange pour bungalow, être logé pour pas cher. Voilà l'avantage d'une maison comme celle-ci.



ST-HYACINTHE RUE MORISSON, propriété de 6 logis en briques 2 logis de 6 1/2 pièces et 4 logis de 4 1/2 pièces. Rapporté actuellement 5,136 et augmentation certaine en juillet. Pour plus d'informations, téléphonez à nos bureaux.

MAISON MOBILE 1975

PMC 14 x 66

Comprenant 3 chambres à coucher
salon & cuisine.

chauffage électrique

PRIX: \$11,500.

comptant requis \$1000.

Ne tardez pas. Cause de vente faillite



GARAGE en blocs de ciment, dimensions de 80 de front sur 30 de profondeur, 4 portes, chauffage eau chaude. Terrain de 160 x 120, soit 19,200 p.c. Revenu annuel \$10,800. De très bonnes conditions sont offertes.